



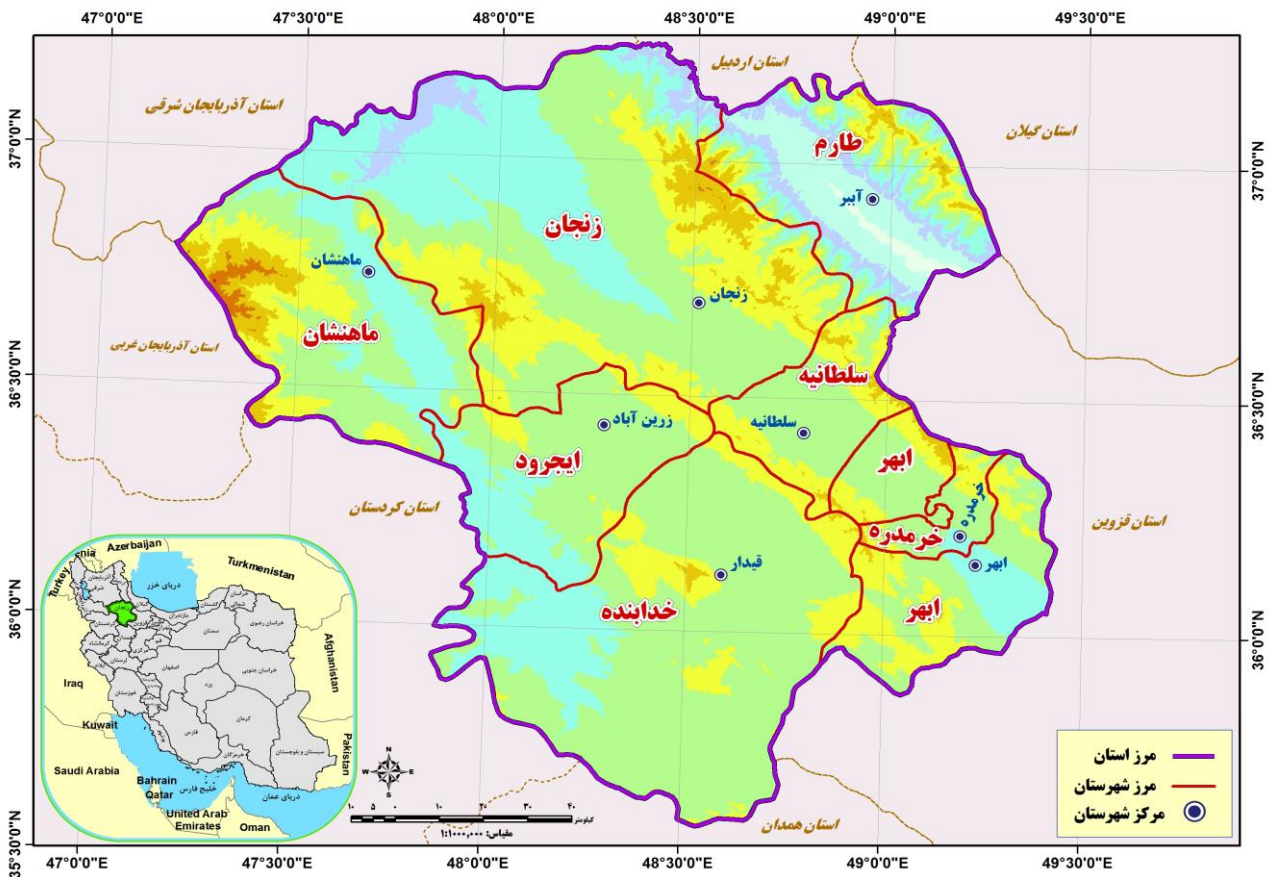
سازمان برنامه و بودجه کشور

# سند آمایش سرزمین

## استان زنجان

(سند راهبردی و سند اجرایی)

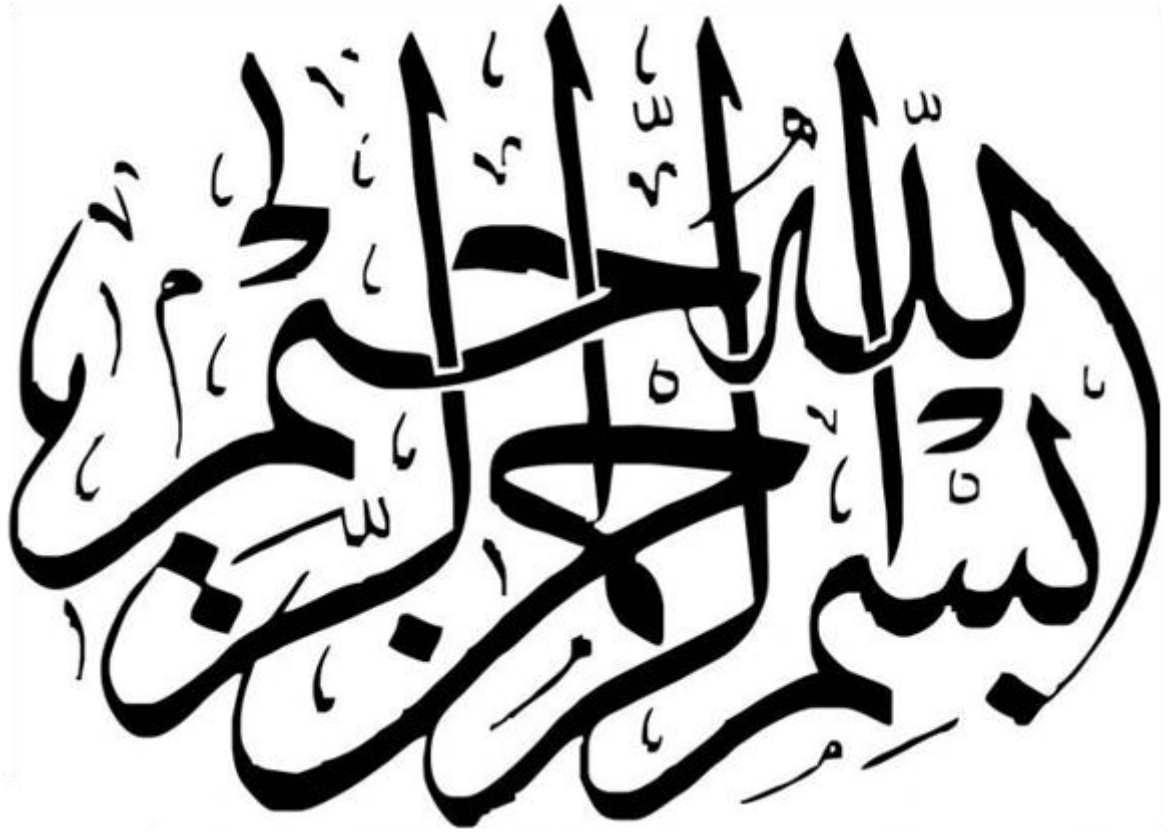
ویرایش اول



امور برنامه ریزی، نظارت و آمایش سرزمین

سازمان مدیریت و برنامه ریزی استان زنجان

پاییز ۱۳۹۸



سیمای کنونی توسعه کشور، نمایانگر سازمان فضایی نامطلوب توسعه در پهنه جغرافیایی است. غفلت از تفکر سیستمی و رویکرد آمایشی و غلبه بخشی نگری در تدوین برنامه های توسعه، ناهمسویی جریان های توسعه ای با محیط محدودیت ها و ظرفیت های پنهان و آشکار مناطق را موجب شده و بر شدت عدم تعادل های منطقه ای بیش از پیش افزوده است.

آمایش سرزمین مبتنی بر رویکردهای جامع نگری، کل گرایی و آینده نگاری، به شناسایی قابلیت ها، مزیت ها و شایستگی های متمایزکننده قلمروهای مختلف سرزمین پرداخته و بهینه ترین، کارآمدترین و اثربخش ترین چشم انداز سازمان فضایی مناسب را در ترکیب عناصر اصلی توسعه «انسان، فضا و فعالیت» به منظور نیل به توسعه یافتگی ارایه می نماید؛ این چشم انداز به مثابه مرجعی برای مدیریت تعاملات و مداخلات بین بخش های مختلف توسعه به منظور سازگاری و تناظر بهتر میان برنامه های توسعه با پتانسیل ها و نیازهای مناطق مختلف بوده و در راستای تقویت روابط بین رشد اقتصادی و توسعه سرزمین براساس ضوابط و اصول آمایش عمل می نماید.

در سال های اخیر با ابتناء به قوانین برنامه ای (برنامه های چهارم و پنجم توسعه، بند الف ماده ۳۲ احکام دائمی برنامه های توسعه کشور و جزء یک بند الف ماده ۲۶ قانون برنامه ششم توسعه) مطالعات برنامه آمایش استان ها انجام و به اتمام رسیده است.

اکنون که «سند راهبردی آمایش استان» تحت مدیریت و راهبری سازمان برنامه و بودجه کشور (امور برنامه ریزی، نظارت و آمایش سرزمین) و سازمان مدیریت و برنامه ریزی استان با مشارکت و تعامل سازنده استان های همجوار، استان های منطقه ۷ آمایش، مجموعه دستگاه های اجرایی، شرکت ها، دانشگاه ها، ائمه جماعات، نمایندگان مجلس، شورای های اسلامی، شهرداری ها، دهیاری ها، سازمان های مردم نهاد و همچنین صاحب نظران و نخبگان حوزه های مختلف تدوین گردیده و به تصویب شورای عالی آمایش کشور رسیده است، بر جامعه برنامه ریزان بویژه دستگاه های اجرایی لازم است که این سند را نقشه راه تدوین برنامه های توسعه قرار داده و اقدامات اساسی را براساس مضامین اهداف، راهبرد و برنامه های کلان عملیاتی نمایند تا بدینسان شاهد پویایی و تحقق اصل ۴۸ قانون اساسی و اهداف توسعه پایدار در مناطق مختلف استان باشیم.

## حقیقی

### استاندار زنجان

## فهرست عناوین

<u>صفحه</u>	<u>عنوان</u>
۱	سند راهبردی آمایش استان زنجان .....
۱	۱- اهداف بنیادین توسعه فضایی استان.....
۲	۲- نقش استان در تقسیم کار ملی و منطقه ای.....
۳	۳- چشم انداز توسعه استان.....
۶	۴- ماموریت های توسعه استان.....
۸	۵- راهبردهای پابرجا.....
۱۰	۶- شکل بندی کلان نظام فضایی استان (تصویر چشم انداز توسعه فضایی استان).....
۲۵	۷- عناوین پروگرام های اجرایی آمایش استان.....
۳۰	سند اجرایی آمایش استان زنجان .....
۳۱	۱- تخصص ها و اولویت های توسعه استان.....
۳۴	۲- سیاست های سرزمینی توسعه بخش ها در استان.....
۳۷	۳- تصویر سازمان فضایی استان در افق توسعه یافتگی.....
۵۶	۴- طرح ها و پروژه های اولویت دار در برش های بخشی و شهرستانی.....





# سند راهبردی آمایش

## استان زنجان

### بیانیه چشم‌انداز توسعه استان

زنجان در افق ۱۴۰۴ استانی با هویتی اصیل؛ برخوردار از شرایط مناسب برای زندگی؛ بهره‌مند از زیرساخت‌های مورد نیاز در عرصه فعالیت‌های اقتصادی کشاورزی، صنعتی و معدنی، خدمات بازرگانی و گردشگری بر پایه فناوری‌های نوین؛ با توازن نسبی در توزیع جمعیت و فعالیت؛ پویا و سازنده در تعاملات منطقه‌ای، ملی و فراملی، توسعه‌یافته در منطقه شمال غرب، ارائه‌کننده خدمات نوین بازرگانی و پشتیبان صادرات در مرکز و شمال غرب کشور (آمادی)؛ ایمن و مقاوم در برابر آسیب‌های اجتماعی و مخاطرات و سوانح طبیعی، دارای اقتصادی مدرن، دانش‌بنیان و مهاجرپذیر، مرکزی برای ارائه خدمات تخصصی و فوق تخصصی درمانی به استان‌های همجوار است.

### رئوس سند راهبردی

- ❖ اهداف بنیادین توسعه فضایی
- ❖ تقسیم کار ملی و منطقه‌ای
- ❖ چشم‌انداز کلان توسعه فضایی
- ❖ مأموریت‌های توسعه فضایی
- ❖ راهبردهای پابرجا
- ❖ شکل بندی کلان نظام فضایی
- ❖ عناوین پروگرام‌های اجرایی آمایش استان



# سند راهبردی آمایش استان زنجان

(مصوب شورای عالی آمایش سرزمین مورخ .....)

## ۱- اهداف بنیادین توسعه فضایی استان

اهداف بنیادین توسعه بلندمدت استان به تفکیک محورهای مختلف به شرح جدول زیر است:

جدول ۱. اهداف بنیادین توسعه بلندمدت استان

اهداف بنیادین	محور	ردیف
سرزمین آرایبی بدون سرزمین آلابی	منابع طبیعی و محیط زیست	۱
ارتقای شاخص‌های توسعه‌ی انسانی، سرمایه اجتماعی، هویت فرهنگی و احیای میراث معنوی متناسب با مقتضیات و قابلیت‌های توسعه‌ی استان	اجتماعی و فرهنگی	۲
ایجاد تعادل در توزیع جمعیت و فعالیت متناسب با تنگناها و توان‌های توسعه‌ی پایدار منابع طبیعی و ظرفیت تحمل زیست‌بومها تقویت نقش استان در تعاملات منطقه‌ای، ملی و فراملی	نظام سکونتگاهی و شبکه حمل و نقل	۳
ایجاد زمینه‌های تغییر در نظام مدیریتی استان از بخشی‌نگری به تفکر سیستمی و نگاه آمایشی	مدیریت و تصمیم‌گیری	۴
تأمین و تجهیز و حفظ منابع تولید در استان تأمین زیرساخت‌های تولید و سکونت در استان ارتقای درآمد و تولید سرانه استان در مقایسه با کشور	اقتصادی	۵



## ۲- نقش استان در تقسیم کار ملی و منطقه‌ای

نقش و وظایف تخصصی استان در تقسیم کار ملی به تفکیک محورهای مختلف به شرح جدول زیر است:

جدول ۲. تعیین نقش و وظایف تخصصی استان در تقسیم کار ملی

ردیف	زمینه نقش	وظایف تخصصی در هر نقش	مقیاس عملکرد نقش	قلمرو/ نواحی برنامه ریزی/ شهرستان
۱	علم و فناوری	نقش بین المللی مراکز آموزش عالی و پژوهشی استان با ارتقای سطح دانشگاه های تحصیلات تکمیلی علوم پایه و علوم پزشکی به تراز بین المللی و گسترش تولیدات دانش بنیان ارتقا خواهد یافت .	منطقه ای و ملی	شهرستان زنجان
۲	نظام سکونتگاهی و شبکه حمل و نقل	جایگاه و نقش و کارکرد شهر زنجان در سلسله مراتب سکونتگاه های شهری کشور ارتقا خواهد یافت.	منطقه ای و ملی	شهرستان زنجان
		شبکه ارتباطی (زمینی و ریلی) استان با استان های همجوار و شبکه هوایی گسترش، تقویت و بهسازی خواهد شد.	ملی	مناطق برنامه ریزی
۳	اقتصادی	ظرفیت های تولیدی و زیربنایی استان در سطوح کلان سلسله مراتب سکونتگاهی منطقه شمال غرب کشور افزایش خواهد یافت.	منطقه ای و ملی	منطقه: برنامه ریزی
		نقش اقتصادی استان با جذب جمعیت، سرمایه و فعالیت از استان های همجوار و منطقه ارتقا خواهد یافت و استان به امن ترین و سهل ترین مرکز شروع و ایجاد کسب و کار در ایران تبدیل خواهد شد .	منطقه ای و ملی	
		استان مرکز استقرار شرکت های دانش بنیان در حوزه کشاورزی و دارای نقش برتر در تولید محصولات کشاورزی باغی و زراعی، صنایع غذایی و تبدیلی (متکی بر فعالیت های کشاورزی و دامپروری) خواهد بود .	منطقه ای و ملی	
		جایگاه صنعت و معدن استان با تاکید بر فرآوری مواد معدنی، تکمیل زنجیره تولید صنایع نساجی، صنایع غذایی و ایجاد و توسعه صنایع برق و IT ارتقا خواهد یافت .	منطقه ای و ملی	
		سهام استان از صادرات غیرنفتی کشور با تاکید بر محصولات کشاورزی سالم، صنایع صادراتی، صنایع دستی سنتی و بومی استان با برندهای مس، چاقو و ملبله، با ایجاد نقطه آمادی در شهر زنجان افزایش خواهد یافت.	منطقه ای، ملی و فراملی	
		نقش استان در زمینه جذب گردشگر در سطح منطقه و کشور، با توسعه توریسم فرهنگی، تاریخی، سلامت، اکوتوریسم و بویژه ژئوتوریسم (منطقه ماهنشان) افزایش خواهد یافت .	منطقه ای و ملی	
		با گسترش خدمات برتر مبادلات منطقه شمالغرب کشور با توسعه گمرک و زیرساخت های ارتباطی تجهیز یافته در استان زنجان توسعه خواهد یافت.	منطقه ای و ملی	
	استان خدمات برتر برای توسعه زنجیره صنایع IT محور را بواسطه مرکزیت سوپر کامپیوتر ایران و مرکز تصویر نگاری الکترونی خاورمیانه با محوریت دانشگاه تحصیلات تکمیلی علوم پایه زنجان ارایه خواهد کرد. شهر زنجان به مرکزی برای ارایه خدمات تخصصی و فوق تخصصی درمانی در سطح ملی و بین المللی تبدیل خواهد شد.	منطقه ای، ملی و فراملی	شهرستان زنجان	

**جدول ۳. تعیین نقش و وظایف تخصصی استان در تقسیم کار منطقه‌ای**

ردیف	زمینه نقش	وظایف تخصصی در هر نقش	مقیاس عملکرد نقش	قلمرو/نواحی برنامه ریزی/شهرستان
۱	منابع طبیعی و محیط زیست	حفاظت، احیاء، توسعه و بهره برداری از منابع طبیعی و محیط زیست استان و استان‌های همجوار در حوضه‌های آبریز مشترک از طریق انجام اقدامات مشترک آبخیزداری و آبخوانداری و حفاظت خاک و آب و... فراهم می‌شود.	منطقه‌ای	مناطق برنامه ریزی
		استان زنجان به یکی از قطب‌های علمی منطقه هفت و شمال غرب کشور تبدیل خواهد شد.	منطقه‌ای	
		با مکان‌یابی زیرساخت‌های مربوطه برای مدیریت حوادث غیرمترقبه بر اساس سطوح مختلف خطر و نوع سوانح، امکان و توان مدیریت بحران در منطقه شمال غرب کشور تقویت خواهد شد.	ملی و منطقه‌ای	
		تعاملات اجتماعی، اقتصادی و فرهنگی استان و استان‌های همجوار در منطقه هفت و شمال غرب کشور تقویت خواهد شد.	منطقه‌ای	
		مبادلات منطقه‌ای منطقه شمالغرب کشور از طریق استان توسعه و گسترش خواهد یافت.	منطقه‌ای	
۲	اجتماعی و فرهنگی	با جذب سرریز جمعیت و نیروی فعال مازاد و فعالیت شهرها و روستاهای استان‌های همجوار و کلان‌شهر تهران، سازمان فضایی سکونت و فعالیت در استان زنجان متعادل خواهد شد.	ملی و منطقه‌ای	مناطق برنامه ریزی
		ضریب پیوستگی سکونتگاه‌های شهری استان (شهرهای حاشیه‌ای و کوچک اندام نیمه شمالی و جنوبی به‌ویژه در چهار شهرستان طارم، ماهنشان، خدابنده و ایجرود) با استان‌های همجوار، با بهره‌گیری از منابع و مزیت‌های منطقه‌ای و همجواری افزایش خواهد یافت.	منطقه‌ای	
۳	مدیریت و تصمیم‌گیری	نقش و کارکرد شهر زنجان با هدف افزایش پیوستگی این شهر در نظام سلسله‌مراتب شهری منطقه و کشور تقویت خواهد شد.	ملی و منطقه‌ای	مناطق برنامه ریزی
		بر اساس ظرفیت نواحی و تقسیم‌کار ملی از منابع آب‌و خاک استان به‌صورت بهینه، متعادل و متوازن بهره‌برداری خواهد شد. استان مرکز استقرار شرکت‌های دانش بنیان در حوزه کشاورزی خواهد بود.	منطقه‌ای	
۴	نظام سکونتگاهی	بخش صنعت با تأکید بر صنایع دارای مزیت، تبدیلی کشاورزی و معدنی توسعه خواهد یافت.	ملی و منطقه‌ای	مناطق برنامه ریزی
		مزیت‌های تولیدی، فضایی استان با تأکید بر خدمات گمرک، بانک، بیمه، حمل‌ونقل توسعه خواهد یافت.	ملی و منطقه‌ای	
۵	کشاورزی و دامپروری	امکانات و زیرساخت‌های گردشگری، اکوتوریسم، ژئوتوریسم توریسم سلامت در نواحی مستعد گردشگری توسعه خواهد یافت.	ملی و منطقه‌ای	مناطق برنامه ریزی
			منطقه‌ای	
۶	صنعت و معدن		منطقه‌ای	مناطق برنامه ریزی
			منطقه‌ای	
۷	بازرگانی		منطقه‌ای	مناطق برنامه ریزی
			منطقه‌ای	
۸	گردشگری		منطقه‌ای	مناطق برنامه ریزی
			منطقه‌ای	

مناطق برنامه ریزی	منطقه‌ای	استان زنجان به مرکز منطقه‌ای شمالغرب برای ارایه خدمات برتر در حوزه‌های صادرات، بازرگانی، انرژی خورشیدی، درمانی و دارویی تبدیل خواهد شد.	خدمات برتر	۹
شهرستان زنجان	ملی و منطقه‌ای	شهر زنجان به مرکز سوپر کامپیوتر ایران و مرکز تصویر نگاری الکترونی خاورمیانه با محوریت دانشگاه تحصیلات تکمیلی علوم پایه زنجان تبدیل خواهد شد.		
شهرستان زنجان	منطقه‌ای	شهر زنجان به مرکزی برای ارایه خدمات تخصصی و فوق تخصصی درمانی در سطح ملی و بین المللی تبدیل خواهد شد.		
مناطق برنامه ریزی	منطقه‌ای	ارتباطات و پیوندهای فیزیکی، اجتماعی، اقتصادی و فرهنگی منطقه‌ای از طریق استان تسهیل خواهد شد.	حمل و نقل	۱۰
مناطق برنامه ریزی	ملی و منطقه‌ای	شبکه ارتباطات منطقه شمالغرب با مناطق غربی و شمالی کشور از طریق استان با نوسازی خطوط و ناوگان حمل و نقل جاده‌ای و ریلی (بوئژه دوخطه کردن راه آهن زنجان - تهران و احداث و تکمیل راه زنجان - منجیل، زنجان - تکاب - بیجار و سلطانیه - قیدار - کیودرآهنگ) توسعه خواهد یافت.		

### ۳- چشم‌انداز توسعه استان

زنجان در افق ۱۴۰۴ استانی است با هویت اصیل ایرانی، اسلامی؛ برخوردار از شرایط مناسب برای زندگی؛ بهره‌مند از زیرساخت‌های مورد نیاز در عرصه فعالیت‌های اقتصادی کشاورزی، صنعتی و معدنی، خدمات بازرگانی و گردشگری؛ ساختاری همگرا با توسعه پایدار و توازن نسبی در توزیع جمعیت و فعالیت در پهنه جغرافیایی؛ پویا و سازنده در تعاملات منطقه‌ای، ملی و فراملی.

- استانی توسعه‌یافته در منطقه شمال غرب و دارای جایگاه برتر در کشاورزی، صنعت، معدن و گردشگری؛
- ارائه‌کننده خدمات نوین بازرگانی و پشتیبان صادرات در مرکز و شمال غرب کشور (آمدی)؛
- ایفاگر عملکرد و نقش‌های فعال و تعاملات سازنده و پایدار در عرصه‌های ملی و فراملی؛
- استانی پایدار، ایمن و مقاوم در برابر آسیب‌های اجتماعی و مخاطرات و سوانح طبیعی؛
- برخوردار از امکانات و منابع عادلانه برای زندگی و فعالیت، با حداقل نابرابری در مناطق و سکونتگاه‌های شهری و روستایی؛
- دارای اقتصادی مدرن، صادرات محور، دانش‌بنیان و مناسب زیست و فعالیت و مهاجرپذیر (به‌گونه‌ای که سهم جمعیت استان از کل کشور اندکی افزایش یافته است)؛
- برخوردار از کشاورزی و صنعتی پایدار و مدرن بر پایه‌ی فناوری‌های نوین و با بهره‌برداری مناسب و متعادل از منابع آب‌و‌خاک؛
- مرکزی برای ارائه خدمات تخصصی و فوق تخصصی درمانی در سطوح ملی و بین‌المللی؛
- دارای پیوندهای قوی بین بخشی جهت فراهم‌سازی شرایط بهینه فعالیت و زیست با تأکید بر مناطق دورافتاده و کمتر توسعه‌یافته؛
- برخوردار از خوشه‌های صنعتی به‌ویژه در صنایع شیمیایی، معدنی، برق و الکترونیک و IT؛
- از جمله قطب‌های توسعه‌یافته کشور در زمینه‌ی اقتصاد گردشگری تاریخی، باستانی، فرهنگی، اکوتوریسم و ژئوتوریسم و توریسم سلامت.

## ۴- ماموریت های توسعه استان

ماموریت های توسعه‌ی استان در افق ۱۴۰۴ به شرح زیر است:

- ساماندهی و تعادل بخشی به استقرار جمعیت و فعالیت در پهنه استان با توجه به توان بوم‌شناختی مناطق مختلف استان؛
- توزیع فضایی متناسب و متوازن جمعیت در سکونتگاه‌های شهری و روستایی و متعادل‌سازی سلسله‌مراتب سکونتگاهی در حوزه جمعیت فعالیت و خدمات‌رسانی؛
- استقرار نظام مدیریت یکپارچه فضایی، کالبدی در سطح استان؛
- تعادل بخشی به روند رشد و توزیع جمعیت استان با هدف تغییر روند مهاجر فرستی استان از طریق رفع تنگنای شبکه‌های زیر بنایی، سکونتگاهی، تولید و خدمات؛
- ساماندهی و هدایت جریان مهاجرت‌ها با هدف مهاجرپذیری استان؛
- افزایش نرخ رشد جمعیت و جلوگیری از کاهش جمعیت روستایی؛
- مدیریت مصرف بهینه بر منابع آب و انرژی از طریق کنترل عوامل هدر رفت و کاهش مصرف؛
- سرعت بخشی به روند مهار آب‌های سطحی قابل استحصال؛
- فرهنگ‌سازی مصرف آب در زمینه‌ی استحصال، بهره‌برداری و مصرف؛
- کنترل سطح آب‌های زیرزمینی از طریق برنامه‌های تعادل بخشی و تغذیه مصنوعی آبخوان‌ها؛
- حفاظت و ارتقاء جایگاه منابع طبیعی بعنوان بستر توسعه پایدار؛
- مدیریت بهینه پسماندها و پساب‌های کشاورزی، صنعتی، معدنی و خانگی؛
- افزایش سهم استفاده از انرژی‌های پاک و کنترل مصرف نهایی انرژی؛
- حفاظت پایدار از منابع زیستی و تعدیل روند کنونی کاهش تنوع زیستی؛
- کنترل فرسایش خاک و آلودگی‌های آب، هوا، خاک و پرتو در نتیجه فعالیت‌های صنعتی، تجاری و خانگی؛
- توسعه‌ی اقتصاد دانش‌محور بر پایه بایو و نانو فناوری و دستیابی به فناوری‌های پیشرفته موردنیاز در عرصه‌های زندگی و فعالیت؛
- توسعه‌ی مراکز علم و فناوری، شهرک‌ها و پارک‌های علمی و فناوری با تأکید بر فناوری‌های نوین بیو و نانو با تکیه بر توان بومی استان؛
- ارتقای نیروی کار دارای مهارت‌های فنی، حرفه‌ای و تحصیلات عالی و گسترش مهارت‌های فنی و حرفه‌ای رسمی و غیررسمی در جمعیت فعال استان؛
- توسعه‌ی نهادهای اجتماعی مردم‌مدار، کارآمد، مشارکت‌جو و مسئولیت‌پذیر؛
- افزایش سطح مشارکت‌پذیری گروه‌های مختلف اجتماعی؛
- تقویت قانون‌گرایی، انضباط اجتماعی، وجدان کاری، خودباوری و روحیه کار جمعی؛
- توسعه‌ی رفاه و تأمین اجتماعی در بخش‌های مختلف استان؛

- توسعه‌ی سازوکارهای پیشگیری از آسیب‌های اجتماعی استان و افزایش سطح امنیت، آسایش و منزلت اجتماعی؛
- کنترل نرخ بیکاری و افزایش نرخ مشارکت زنان در ترکیب اشتغال؛
- توسعه‌ی اقتصاد کشاورزی، صنعتی و معدنی مبتنی بر توان‌های محیطی و طبیعی؛
- توسعه‌ی باغداری و زراعت آبی با اصلاح الگوی زراعت و با هدف کاهش سطح اراضی زراعی دیم؛
- اصلاح الگوی دامداری با هدف توسعه‌ی دامداری‌های صنعتی؛
- کاهش سطح مراتع فقیر و متوسط و کاهش تعداد دام‌ها بر ظرفیت و منابع طبیعی؛
- تأکید بر توسعه‌ی صنایع با فناوری‌های برتر و غیر آلاینده؛
- تقویت خوشه‌های صنعتی و زنجیره‌های تولید استان و توسعه‌ی صنایع فرآوری مواد معدنی و صنایع کشاورزی، بسته‌بندی، فرآوری، انبارداری، حمل‌ونقل و ترانزیت محصولات کشاورزی و دامداری؛
- افزایش تعداد واحدهای دامی دامداری‌های صنعتی؛
- افزایش رشد اقتصادی، بهره‌وری و سرمایه‌گذاری؛
- افزایش ظرفیت بازار کار، سرمایه و تولید استان از طریق رشد اقتصادی، رشد بهره‌وری عوامل و رشد سرمایه‌گذاری؛
- توانمندسازی بخش خصوصی و تعاونی و توسعه‌ی صادرات و تجارت الکترونیک؛
- توسعه‌ی حمل‌ونقل بین‌المللی استان با هدف توسعه‌ی صادرات کشاورزی و صنایع دستی؛
- توسعه‌ی پوشش‌های بیمه‌ای؛
- توسعه‌ی اقتصاد گردشگری بر پایه اکوتوریسم، ژئوتوریسم، گردشگری سلامت، تاریخی، باستانی و فرهنگی.

## ۵- راهبردهای پابرجا

### راهبردهای پابرجای بخش محیطی، زیست محیطی و کالبدی و زیرساختی :

- ارتقای فرهنگ عمومی در در پایداری منابع طبیعی و زیست محیطی؛
- بهره‌گیری از ویژگی‌های مساعد اقلیمی برای توسعه‌ی صادرات محصولات کشاورزی استان؛
- بهره‌گیری از ویژگی‌های اقلیمی و زیستی به‌ویژه توان‌های گردشگری طبیعی جهت توسعه‌ی اکوتوریسم و ژئوتوریسم؛
- استفاده از ذخایر ارزشمند گیاهی استان برای توسعه‌ی صنایع غذایی و صنایع گیاهان دارویی؛
- بهره‌گیری از ویژگی‌های مساعد اقلیمی و زیستی جهت پذیرش نقش و عملکردهای ملی و منطقه‌ای؛
- بهره‌مندی از جاذبه‌های روستایی استان برای توسعه‌ی گردشگری روستایی.

### راهبردهای پابرجای بخش جمعیتی، اجتماعی و فرهنگی:

- اصلاح و انطباق ساختار مدیریتی استان بر پایه الگوی مدیریت آمایش و توانمندسازی ساختار مدیریت استان با طراحی و تدوین نظام پایش و ارزشیابی یکپارچه و جامع توسعه پایدار؛
- تحول در نظام مدیریت و برنامه‌ریزی استان از بخشی به فرابخشی و بین بخشی؛
- اجرای برنامه‌های تحول اداری به منظور تقویت میان بخشی وظایف دستگاه‌های اجرایی و استقرار شایسته‌گرایی در استخدام، انتصاب و ارتقاء منابع انسانی بخش عمومی؛
- گسترش فضاهای فراغتی فرهنگی و هنری؛
- گسترش روحیه تعاون و مشارکت عمومی در همه عرصه‌های اقتصادی، اجتماعی و فرهنگی؛
- پیاده‌سازی نظام پشتیبان تصمیم‌گیری در ساختار مدیریتی استان؛
- تقویت سرمایه اجتماعی در استان؛
- بهینه‌سازی دولت و ایجاد دولت الکترونیک و کاهش تصدی‌های دولت در امور اقتصادی، اجتماعی و فرهنگی؛
- توسعه نقش و جایگاه زنان در سطوح تصمیم‌سازی و تصمیم‌گیری.

### راهبردهای پابرجای بخش اقتصادی :

- توسعه فرصت‌های سرمایه‌گذاری و فراهم نمودن زمینه‌های تشویق و جذب سرمایه‌های داخلی و خارجی در فعالیتهای اقتصادی؛
- گسترش پیوندهای اقتصادی درون استانی و بین منطقه ای؛
- توسعه واحدهای تبدیلی و تکمیلی صنایع غذایی به دلیل وجود محصولات کشاورزی و دامی فراوان و متنوع؛
- ایجاد تحول در بخش صادرات برای حضور بیشتر در بازارهای بین‌المللی؛
- گسترش پوشش‌های بیمه‌ای در فعالیت‌های کشاورزی.

## راهبردهای پابرجای شکل بندی سازمان فضایی استان :

- ساماندهی و تعادل بخشی سازمان فضایی و استقرار بهینه جمعیت و فعالیت در پهنه استان ؛
- بسترسازی جذب سرریز جمعیت و فعالیت از استان‌های همجوار ؛
- اتصال قطب‌های تولید کشاورزی و صنعت و معدن به شبکه حمل و نقل اصلی و افزایش پیوندها با استان‌های همجوار ؛
- توسعه زیرساخت‌های اکوتوریسم، ژئوتوریسم، گردشگری تاریخی، باستانی و فرهنگی ؛
- توسعه تعاملات اجتماعی، اقتصادی و فرهنگی استان زنجان در منطقه شمال غرب کشور ؛
- توانمندسازی ساختار مدیریت بر منابع طبیعی استان ؛
- تجهیز مراکز زیست و فعالیت در دشت‌های استان با رویکرد توسعه یکپارچه سکونت و فعالیت و استقرار خدمات و امکانات پشتیبان تولید، زندگی و فعالیت با توجه به نقش و جایگاه هر سکونتگاه در سلسله مراتب (شهرهای اصلی، شهرهای میانه اندام، شهرهای کوچک، روستاها و روستاهای مرکزی) ؛
- تعیین و حفظ حریم های کمی و کیفی و کنترل عوامل آلاینده منابع آب در مکان یابی و توسعه مراکز زیست و فعالیت ؛
- افزایش توان رقابتی صنایع استان ؛
- افزایش پیوستگی نظام شهری استان با استان‌های همجوار از طریق شهرهای واقع در مناطق حاشیه‌ای؛
- جلوگیری از قطبی شدن نظام شهری استان و تبدیل الگوی تک مرکزی کنونی به الگوی چندمرکزی ؛
- ارتقای نقش و کارکرد شهر زنجان در نظام سلسله مراتب شهری کشور ؛
- ترمیم گسست موجود و تعادل بخشی کالبدی-کارکردی به نظام سلسله مراتب سکونتگاهی استان با تقویت نقش و عملکرد شهرهای متوسط و کوچک اندام ؛
- استقرار نظام پایش و مدیریت پیشگیری و کنترل فاضلاب (شهری، روستایی، صنعتی، کشاورزی و بیمارستانی) ؛
- جلوگیری از تخریب مراتع و منابع طبیعی و ارتقای سطح پوشش گیاهی استان ؛
- بازآفرینی و روزآمدسازی معماری بناها و ساخت و سازهای سکونتگاههای شهری و روستایی (بر اساس معیارهای معماری بومی، ایرانی، اسلامی و فناوری‌های روز با هدف هویت بخشی به سیمای کالبدی سکونتگاههای شهری و روستایی استان) .



## ۶- شکل بندی کلان نظام فضایی استان (تصویر چشم انداز توسعه فضایی استان)

### ۱-۶- قلمروهای اصلی و مراکز عمده‌ی زیست و فعالیت

#### ۱-۱-۶- قلمروهای اصلی و مراکز عمده‌ی زیست

مراکز عمده‌ی زیست استان اعم از مراکز زیست شهری و روستایی در محور اصلی رشد استان و در حاشیه راه بین‌المللی و مسیر انتقال شبکه‌های اصلی زیربنایی از مرکز به غرب کشور، در فاصله شهرهای ابهر تا زنجان قرار گرفته‌اند. عمده‌ترین مراکز زیست شهری در استان به شرح زیر است:

عمده‌ترین مرکز زیست در استان، شهر زنجان است. این شهر به‌عنوان مرکز اداری، سیاسی، پرجمعیت‌ترین کانون زیست در پهنه‌ی استان است. این شهر که بر سر راه بین‌المللی تهران، تبریز و مرز بازرگان قرار گرفته است، بر اساس سرشماری سال ۱۳۹۵ حدود ۴۳۰۸۷۱ نفر جمعیت داشته است و از جمله شهرهای بزرگ میانی است. این شهر در ۳۳۰ کیلومتری پایتخت کشور، در حدفاصل چند شهر بزرگ چون کرج، قزوین، تبریز و همدان قرار گرفته است.

ابهر دومین کانون عمده‌ی زیست شهری استان و دومین شهر بزرگ استان است که بر اساس سرشماری سال ۱۳۹۵ حدود ۹۹ هزار نفر جمعیت داشته است. این شهر در ۹۸ کیلومتری شهر زنجان واقع شده است. در چند دهه گذشته همواره ابهر دومین شهر بزرگ استان بوده است. سومین کانون مهم زیست شهری استان، شهر خرمدره است. این شهر بر اساس سرشماری سال ۱۳۹۵، ۵۵ هزار نفر جمعیت داشته است. این شهر در ۸۸ کیلومتری شهر زنجان و در ۱۰ کیلومتری شهر ابهر واقع شده است. بر این اساس شهرهای ابهر و خرمدره در گروه شهرهای متوسط کوچک قرار دارند. شهر قیدار چهارمین کانون عمده‌ی زیست در استان است. جمعیت این شهر که یک شهر کوچک به حساب می‌آید، بر اساس سرشماری سال ۱۳۹۵ حدود ۳۵ هزار نفر بوده است. فاصله‌ی این شهر از شهر زنجان ۸۶ کیلومتر و از شهرهای ابهر و خرمدره به ترتیب ۶۲ و ۵۲ کیلومتر است. در میان شهرهای اصلی استان، قیدار تنها شهری است که در حاشیه محور اصلی رشد و تمرکز جمعیت و فعالیت استان قرار نگرفته است و در نیمه جنوبی استان و در حاشیه راه اصلی سلطانیه به همدان واقع شده است.

پس از شهر زنجان به‌عنوان نخستین شهر استان و شهرهای متوسط اندام ابهر و خرمدره و شهر کوچک قیدار، عمده‌ترین کانون‌های زیست استان، روستا‌شهرها هستند. بر اساس آخرین تغییرات صورت گرفته در تقسیمات اداری استان، تعداد ۱۷ روستا‌شهر به شرح زیر در پهنه‌ی استان وجود دارد:

شهر هیدج بزرگ‌ترین روستا شهر استان است که بر اساس سرشماری سال ۱۳۹۵ حدود ۱۳ هزار و ۸۴۰ نفر جمعیت داشته است. این شهر در حاشیه‌ی راه بین‌المللی تهران، تبریز، مرز بازرگان و در حدفاصل دو شهر خرمدره و صابین قلعه قرار گرفته است. شهر صابین قلعه از دیگر روستا شهرهای استان است که با حدود ۱۳ هزار نفر جمعیت در رتبه‌ی ششم شهرهای استان قرار دارد. صابین قلعه نیز همانند شهر هیدج از جمله شهرهایی است که در حاشیه‌ی راه بین‌المللی تهران، تبریز و مرز بازرگان قرار گرفته است.

پس از دو شهر هیدج و صابین قلعه که در رده‌ی جمعیتی ۱۰ تا ۲۵ هزار نفر قرار می‌گیرند، سایر شهرهای کوچک استان کمتر از ۱۰ هزار نفر جمعیت دارند. شهرهای سلطانیه، آب بر، سجاس، سهرورد، زرین رود و ماه‌نشان از جمله شهرهای استان هستند که بین ۵ تا ۱۰ هزار نفر جمعیت دارند.

شهر آب‌بر با حدود ۸۰۰۰ نفر جمعیت در رده‌ی هفتم شهرهای استان قرار می‌گیرد، شهر سلطانیه با ۷۶۰۰ نفر جمعیت دیگر شهر واقع در رده‌ی جمعیتی ۵ تا ۱۰ هزار نفر و از نظر اندازه‌ی جمعیتی هشتمین شهر استان است. از دیگر شهرهای واقع شده در رده‌ی جمعیتی ۵ تا ۱۰ هزار نفر شهر سجاس است. این شهر در سرشماری سال ۱۳۹۵ حدود ۷ هزار نفر جمعیت داشته است و از حیث اندازه‌ی جمعیتی در رتبه‌ی نهم شهرهای استان قرار دارد. شهر سهرورد روستای تاریخی و بنامی است که به‌تازگی به شهر تبدیل شده است. این شهر تازه تأسیس حدود ۷۰۰۰ نفر جمعیت دارد. شهر زرین رود با ۵۶۶۴ نفر جمعیت، دیگر کانون شهری و از جمله روستا شهرهای استان است. شهر ماه‌نشان روستا شهر دیگر استان و مرکز شهرستان ماه‌نشان است، این شهر با اختلاف جمعیتی اندک با شهر زرین رود در رتبه‌ی دوازدهم شهرهای استان قرار گرفته است. از دیگر کانون‌های عمده‌ی زیست شهری استان، شهرهای کرسف، گرماب، دندی، نوربهار، زرین‌آباد، ارمغان‌خانه، چورزق، حلب و نیک‌پی هستند. این روستا شهرها که از جمله شهرهای تازه تأسیس استان به شمار می‌آیند، همگی کمتر از ۵ هزار نفر جمعیت دارند.

عمده‌ترین مراکز زیست روستایی در استان دو روستای دیزج‌آباد در شهرستان زنجان و دو تپه‌ی سفلی در شهرستان خدابنده هستند که بیش از ۴۰۰۰ نفر جمعیت دارند. تعداد جمعیت این روستاها حتی بیشتر از برخی شهرهای استان شامل نیک‌پی، حلب، چورزق، ارمغان‌خانه، زرین‌آباد، دندی و گرماب است. روستای ویر در شهرستان ابهر نیز از جمله روستاهای پرجمعیت استان است که جمعیتی بالای ۳۰۰۰ نفر دارد.

## ۲-۱-۶- قلمروهای اصلی و مراکز عمده‌ی فعالیت

### ۶-۱-۲-۱- قلمروهای اصلی فعالیت‌های کشاورزی و دامپروری

بر اساس بررسی‌های صورت گرفته در این مطالعات، عمده‌ترین قلمروهای توسعه‌ی فعالیت‌های بخش کشاورزی به‌قرار زیر تعیین می‌گردد:

وسیع‌ترین و مهم‌ترین منطقه‌ی توسعه‌ی فعالیت‌های کشاورزی در بخش مرکز و جنوب شرقی استان در محدوده‌ی سه شهرستان خدابنده، ایجرود و زنجان واقع شده است. این منطقه منطبق بر سه دشت مهم استان شامل دشت‌های گل تپه - زرین‌آباد، دشت قیدار و دشت سجاس زرین‌آباد است و ظرفیت‌های فراوانی برای گسترش فعالیت‌های این بخش دارد. این محدوده محل استقرار برخی از پرجمعیت‌ترین و مهم‌ترین روستاهای استان و شهرستان خدابنده است. از آنجاکه این محدوده بخش‌هایی از مناطق حاشیه‌ای و توسعه‌ی نیافته‌ی استان را نیز در برمی‌گیرد، در صورت تجهیز و بهره‌برداری از توان‌های این پهنه از استان، شاخص‌های اقتصادی و معیشتی شهری و روستایی این بخش از استان ارتقا خواهد یافت.

دومین محدوده‌ی مناسب برای توسعه‌ی فعالیت‌های کشاورزی، به‌صورت خطی از شرق استان شروع شده و تا شمال غرب آن ادامه داد و محدوده‌ی سه شهرستان ابهر، خرمدره و زنجان را پوشش می‌دهد. این منطقه نیز

از جمله مناطق توانمند استان از منظر کسب و کار کشاورزی است؛ چراکه این محدوده بر محور رشد استان انطباق دارد، محوری که از نظر تجهیزات ارتباطی و زیرساختی توسعه یافته‌ترین بخش استان است و به سبب وجود زیرساخت‌های ارتباطی تجهیز یافته، به سهولت و با کمترین هزینه مالی و زمانی، امکان ارتباط با خارج از استان و بازارهای مهم مصرف کشور در این بخش فراهم است.

دشت طارم سومین قلمرو مناسب برای توسعه کشاورزی است که محدوده‌ی آن بر شهرستان طارم در شمال شرقی استان منطبق است. این منطقه به سبب شرایط خاص اقلیمی، تنوع بالای محصولات زراعی و باغی و تولید برخی محصولات راهبردی و مهم، اهمیت بسیار زیادی از نظر کسب و کار کشاورزی دارد. ضمن اینکه این بخش از استان از دیرباز پیوندهای عمیقی با مناطق حاشیه‌ای نوار سبز گیلان و مازندران در شمال کشور داشته است.

از جمله عمده‌ترین قلمروهای تولید محصولات دامی استان، شهرستان زنجان است، شهرستان‌های خدابنده و ابهر نیز از دیگر قلمروهای عمده‌ی تولید محصولات دامی به شمار می‌آیند. شهرستان‌های ماهنشان و زنجان نیز از مهم‌ترین قلمروهای تولید شیلات استان هستند. از جمله دلایل بالا بودن تولیدات بخش شیلات در این شهرستان‌ها، تمرکز واحدهای تولید آبزیان در حاشیه‌ی رود قزل‌اوزن است.

#### **۶-۱-۲-۲- قلمروهای اصلی فعالیت‌های صنعتی و معدنی**

شهرستان‌های زنجان و ابهر از مهمترین قلمروهای فعالیت‌های صنعتی در استان هستند. رتبه‌بندی شهرستان‌های استان از نظر آخرین وضعیت پروانه‌های بهره‌برداری، وضعیت میزان سرمایه‌گذاری صنعتی، میزان اشتغال ایجاد شده بر اساس پروانه‌های بهره‌برداری، مقیاس اشتغال در واحدهای صنعتی استان و شاغلین کارگاه‌های صنعتی بیانگر این نکته‌ی مهم است که شهرستان زنجان در رتبه‌ی نخست و شهرستان ابهر در رتبه‌ی دوم جای گرفته است.

همچنین شهرک‌های صنعتی از جمله مهمترین قلمروهای استقرار و توسعه‌ی فعالیت‌های صنعتی در استان هستند. شهرستان زنجان دارای سه شهرک صنعتی، شهرستان ابهر دارای شش شهرک صنعتی، شهرستان‌های طارم و ماهنشان دارای دو شهرک صنعتی و شهرستان‌های ایجرود، خدابنده و خرمدره نیز دارای یک شهرک صنعتی هستند.

مهم‌ترین قلمروهای معدنی استان بر اساس بیشترین تعداد معادن در مرتبه‌ی نخست شهرستان زنجان و در مرتبه بعد شهرستان‌های ماهنشان و ابهر هستند. از نظر میزان ذخیره معدنی و معادن فعال و غیرفعال شهرستان زنجان در بین شهرستان‌های استان دارای رتبه نخست است. پس از شهرستان زنجان، شهرستان‌های ابهر و ماهنشان بالاترین میزان ذخیره معدنی را دارا هستند و از این منظر قلمروهای برتر به حساب می‌آیند. از نظر میزان سرمایه‌گذاری در بخش معدن و شاغلین بخش معدن، شهرستان ماهنشان رتبه نخست را داراست؛ این شهرستان عمده‌ترین قلمرو تمرکز فعالیت‌های معدنی در استان است و دارای مواد معدنی با ارزش و منحصربه‌فردی است. معدن سرب و روی انگوران که بزرگ‌ترین معدن سرب و روی خاورمیانه و سومین معدن

فعال جهان می‌باشد در این شهرستان قرار گرفته است. شهرستان ابهر نیز از حیث فعالیت‌های معدنی از جمله قلمروهای مهم استان به شمار می‌آید و از نظر ذخایر معدنی رتبه‌ی دوم استان را به خود اختصاص داده است.

#### **۶-۲-۳- قلمروهای اصلی فعالیت‌های بخش خدمات**

شهر زنجان عمده‌ترین مرکز فعالیت‌های بخش خدمات در استان است. این شهر بیشترین تعداد از انواع خدمات را در خود جای داده است. شهر ابهر از این حیث در رتبه‌ی دوم قرار گرفته است و شهرهای خرمدره و قیدار به‌عنوان کانون‌های پرجمعیت شهری در رتبه‌های سوم و چهارم از این حیث قرار دارند. بررسی سکونتگاه‌های استان از نظر شاخص مرکزیت خدمات نیز نشان می‌دهد که بالاترین رتبه در سلسله‌مراتب خدمات‌رسانی استان از آن شهر زنجان است، این شهر به‌عنوان مرکز استان از نظر تمرکز انواع فعالیت‌های زیرمجموعه‌ی بخش خدمات دارای رتبه‌ی نخست است. در مرتبه‌ی بعد از زنجان، شهرهای ابهر، خرمدره و قیدار قرار گرفته‌اند.

بررسی چگونگی توزیع مراکز ارائه‌کننده‌ی خدمات نگهداری و سردخانه‌ای محصولات و فراورده‌های دامی نیز از تمرکز سیلوها و سردخانه‌ها در شهرهای بزرگ استان شامل زنجان، ابهر و خرمدره، به‌ویژه شهر زنجان حکایت دارد. بیشترین تمرکز استقرار انبارهای استان نیز در داخل شهر زنجان و پیرامون آن است. هرچند تعدادی از این مراکز نیز در شهرستان‌های ابهر و خرمدره استقرار یافته‌اند. تنها سازمان بورس کالای موجود در استان که بیشتر در زمینه‌ی تولیدات صنعتی و معدنی فعالیت دارد، نیز در شهر زنجان قرار گرفته است. در بخش خدمات حمل‌ونقل و پایانه‌ای نیز مهم‌ترین مبادی ورود و خروج زمینی بار و مسافر استان در سه شهر زنجان، ابهر و قیدار واقع شده است. بنا به مراتب یاد شده می‌توان نتیجه گرفت که عمده‌ترین قلمروهای ارائه‌ی خدمات در استان در محور راه ترانزیت و مسیر آزادراه قزوین زنجان و پیرامون سه سکونتگاه شهری مهم استان یعنی شهرهای زنجان، ابهر و خرمدره قرار دارد.

جاذبه‌های گردشگری استان زنجان الگوی استقرار موزون و یکنواختی ندارد. شهرستان زنجان از نظر توزیع جاذبه‌های گردشگری تاریخی در صدر شهرستان‌های استان قرار دارد و در مرتبه‌ی بعد شهرستان‌های خدابنده و خرمدره قرار می‌گیرند و ایجرود و طارم نیز در رتبه‌های آخر این رده بندی قرار دارند. بررسی چگونگی استقرار زیرساخت‌های گردشگری در سطح استان نشان می‌دهد، بیشترین امکانات رفاهی، اقامتی و پذیرایی گردشگران در شهر زنجان واقع شده است و این شهر از قلمروهای عمده‌ی انجام فعالیت‌های گردشگری و ارائه‌ی خدمات گردشگری در سطح استان به شمار می‌آید، این در حالی است که بسیاری دیگر از مناطق استان که دارای توانمندی بالایی در زمینه‌ی گردشگری هستند از وجود چنین امکاناتی بی‌بهره هستند. شهرستان‌های سلطانیه، خدابنده، طارم و ماهنشان باوجود برخورداری از جاذبه‌های ارزشمند و البته در برخی مواقع بین‌المللی از جمله مناطقی هستند که با کمبود خدمات و تسهیلات گردشگری روبرو می‌باشند.

#### **۶-۲-۴- شبکه‌های اصلی زیر بنایی و کریدورهای ارتباطی**

##### **• شبکه‌های ارتباطی**

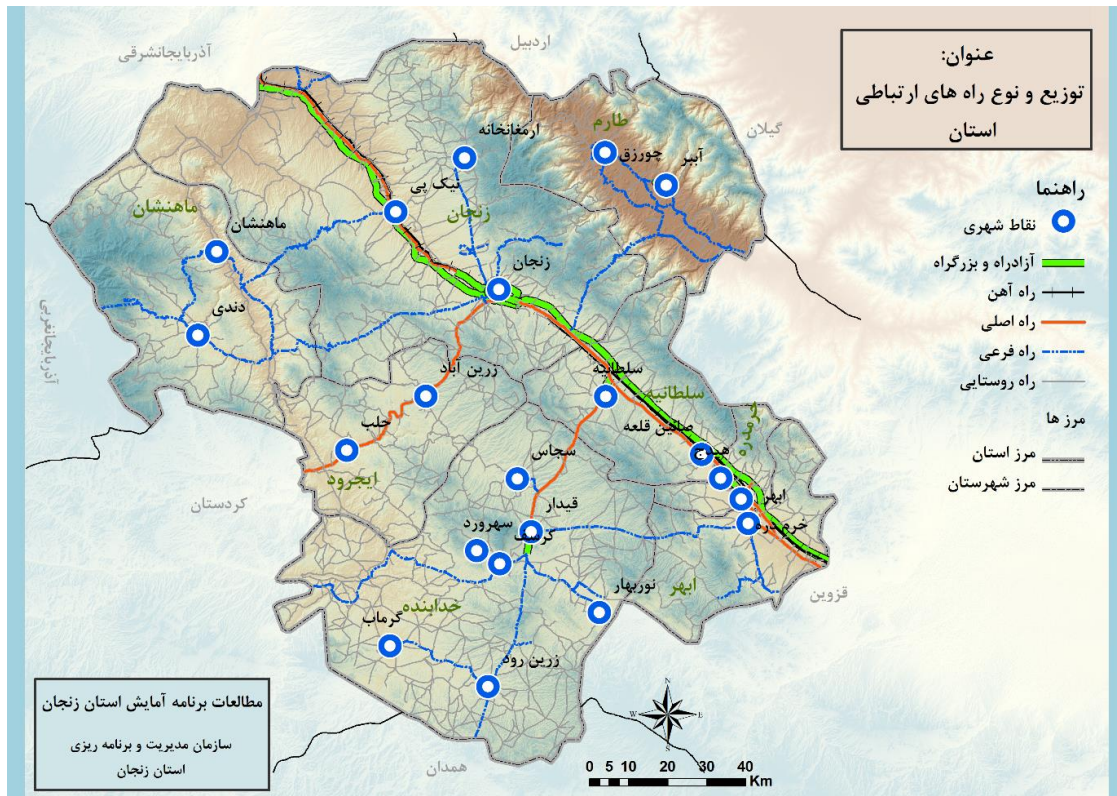
راه‌های زمینی: انواع راه‌های زمینی موجود در پهنه‌ی استان زنجان در چهار سطح از یکدیگر قابل تفکیک هستند. سطح نخست آزادراه‌ها است که طبق آخرین آمار و اطلاعات استان زنجان از نظر برخورداری از آزادراه

وضعیت بسیار مناسبی در کشور دارد، چراکه حدود ۸/۵ درصد آزادراه‌های کشور در محدوده‌ی جغرافیایی این استان واقع شده است. دومین سطح راه‌های استان به بزرگراه‌ها یا راه‌های چهارخطه اختصاص دارد. استان زنجان از نظر طول بزرگراه وضعیت مناسبی در مقایسه با کشور ندارد و تنها ۰/۶۴ درصد بزرگراه‌های کشور در پهنه استان زنجان قرار گرفته است. راه‌های اصلی سومین سطح راه‌های موجود استان است. بررسی وضعیت راه‌های اصلی استان نسبت به کل راه‌های اصلی موجود در کشور نشان‌دهنده‌ی سهم اندک استان از این راه‌هاست (۱/۳۶ درصد). چهارمین سطح راه‌های استان زنجان راه فرعی است که شامل راه‌های عریض، درجه‌یک و درجه‌دو است.

**خطوط ریلی:** استان زنجان در مسیر شبکه‌ی ریلی کشور از مرکز به سمت شمال غرب و پل ارتباطی ایران مرکزی به شمال غرب است. شبکه‌ی ریلی از شرق استان وارد می‌شود و پس از گذر از شهرهای ابهر، خرمدره، هیدج، صائین قلعه، سلطانیه و زنجان از سمت غرب استان خارج و به استان آذربایجان شرقی وارد می‌شود. نکته‌ی حائز اهمیت در مورد خطوط ریلی استان اینکه تراکم راه‌های ریلی استان اندک است و تنها یک مسیر دارد و به صورت یک خطه است.

**خطوط هوایی:** استان زنجان تنها یک فرودگاه دارد که در سال ۱۳۷۹ شروع به کار کرده است. باوجوداینکه فرودگاه زنجان از جمله فرودگاه‌های مجهز تازه‌ساخت در سطح خود به شمار می‌آید اما تاکنون این فرودگاه نتوانسته است جایگاه خاص و قابل توجهی در شبکه‌ی زیربنایی و حمل‌ونقل استان پیدا نماید. میزان جابجایی و ورود و خروج هوایی بار و مسافر در استان در مقایسه با حجم حمل‌ونقل زمینی و ریلی بار و مسافر بسیار ناچیز است.

## نقشه ۱. توزیع و نوع راه های ارتباطی استان



### • شبکه های زیربنایی

مهمترین خصیصه شبکه زیر بنایی استان زنجان این است که به تبعیت از شبکه راههای ارتباطی، شکل خطی و جهت جنوب شرقی، شمال غربی دارد و توزیع شعاعی آن بسیار ضعیف است. به تبع این وضعیت و الگوی غالب، سایر امکانات زیربنایی استان به طور نامساوی توزیع شده است. این ویژگی از عوامل تاریخی (وجود راه های ارتباطی قدیمی) و عوامل جغرافیایی (ارتفاعات و ناهمواری ها در شمال، شمال شرق و شمال غرب) و همچنین برنامه های عمرانی و توسعه ای دولت تأثیر گرفته است و همین امر سبب شده است تا این استان در حاشیه شمالغربی و تا حدی جنوبی با ضعف شدید دسترسی به امکانات زیر بنایی مواجه باشد. بررسی قلمروهای دسترسی سکونتگاه های شهری و روستایی به شبکه های زیربنایی نشان می دهد شهر زنجان بیشترین سطح برخورداری از شبکه های زیربنایی استان را دارد و با فاصله گرفتن از شهر زنجان میزان دسترسی به شبکه های زیربنایی کاهش می یابد.

استان زنجان در مسیر خط پهن باند بین المللی مبتنی بر فیبر نوری قرار دارد و ظرفیت موجود در آن ۱۰۰ گیگابیت بر ثانیه است که هم اکنون فقط از ۱۵ درصد از آن بهره برداری می شود از این رو ظرفیت برای توسعه ارتباطات پهن باند و انتقال محتواها و داده های بزرگ در استان وجود دارد

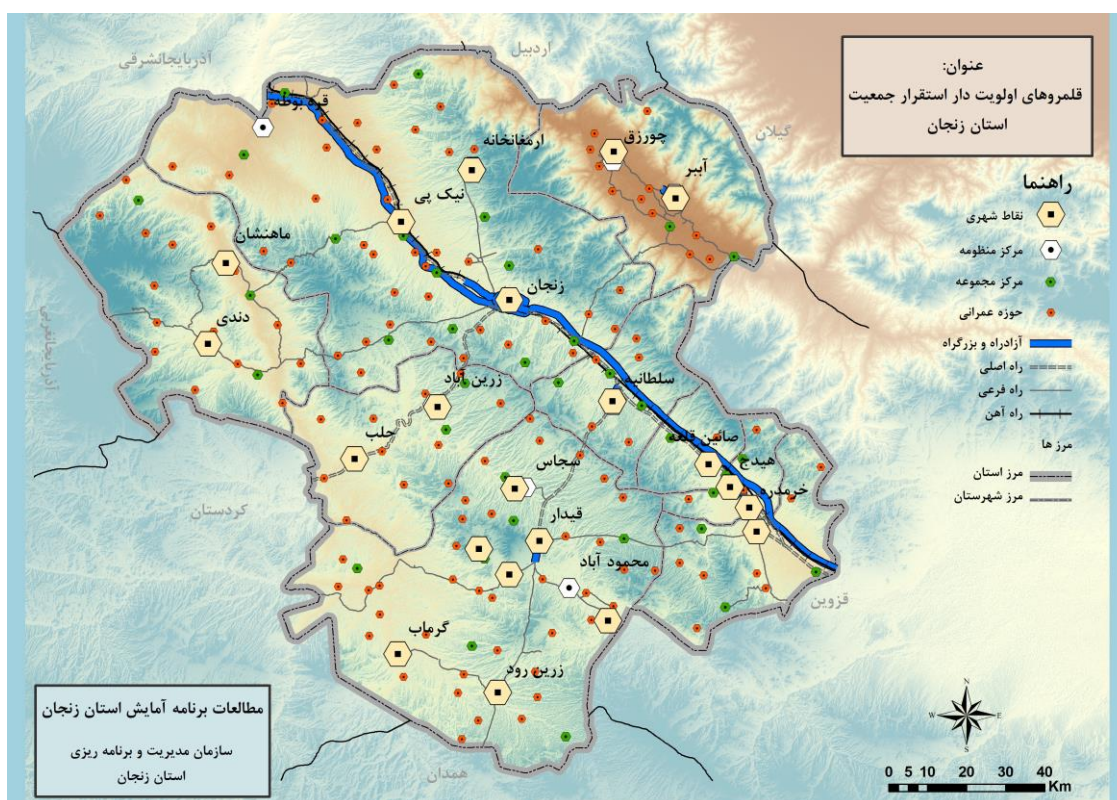
## ۲-۶- قلمروهای اولویت‌دار توسعه فعالیت و استقرار جمعیت

### ۱-۲-۶- قلمروهای اولویت‌دار استقرار جمعیت

از اصلی‌ترین جهت‌گیری‌های آمایش سرزمین، لزوم کاهش تمرکز جمعیت و فعالیت از محدوده‌های پرتراکم است. از جمله محدوده‌های پرتراکم دو استان تهران و البرز است که باید روند رو به رشد جمعیت و فعالیت آن‌ها از طریق کاهش سهم اشتغال در فعالیت‌های صنعتی و خدماتی آن‌ها مهار شود و زمینه برای هدایت سرمایه‌گذاری از این استان‌ها به استان‌های همجوار فراهم و فرصت‌های شغلی جدید صنعتی و خدماتی در استان‌های زنجان و قزوین ایجاد گردد. بر این اساس و به‌منظور تقویت جایگاه شهر زنجان در نظام شهری کشور لازم است تا شهر زنجان به مرکزی برای جذب سرریز جمعیت و نیروی فعال مازاد استان‌های همجوار به‌ویژه کلان‌شهر تهران و شهرهای بزرگ منطقه تبدیل شود، بدین ترتیب شهر زنجان از جمله قلمروهای اولویت‌دار جمعیت‌پذیری در استان است. همچنین در جهت ایجاد تعادل در نظام سلسله‌مراتبی سکونتگاه‌های استان نیاز است تا سایر نقاط شهری استان نیز با توجه به جایگاه خود در سلسله‌مراتب سکونتگاهی توسعه‌یابند، بنابراین لازم است تا به تقویت نقش و عملکرد شهرهای متوسط و کوچک اندام استان اقدام شود تا گسست موجود در شبکه‌ی سکونتگاهی ترمیم شود و نظام سلسله‌مراتب سکونتگاهی به تعادل کالبدی، کارکردی نزدیک شود. همچنین برای تقویت نحوه‌ی خدمات‌رسانی به روستاها و تعادل بخشی به ساختار سلسله‌مراتبی سکونتگاهی روستایی، مراکز منظومه‌های روستایی، مجموعه‌های روستایی و مراکز حوزه‌های عمران روستایی به‌عنوان قلمروهای اولویت‌دار استقرار جمعیت روستایی در نظر گرفته می‌شوند تا با جمعیت‌پذیری بیشتر این مراکز زمینه‌های تقویت کارکردی و عملکردی آن‌ها نیز فراهم شود.



## نقشه ۲. قلمروهای اولویت دار استقرار جمعیت



### ۲-۲-۶- قلمروهای اولویت دار توسعه فعالیت

#### ۶-۲-۲-۱- قلمروهای اولویت دار توسعه فعالیت های بخش کشاورزی

قلمروهای اولویت دار زراعت بر اساس توان سرزمین مطابق روش مؤسسه آب و خاک و فائو به تفکیک هر یک از شهرستان های استان به شرح زیر است:

**شهرستان زنجان:** بخش های شمالی این شهرستان از جمله محدوده های مناسب برای زراعت دیم هستند، این محدوده ها بخش هایی از دهستان های قره پشتلوی پایین، قره پشتلوی بالا، زنجان رود پایین و چایپاره ی بالا و پایین را دربر می گیرد که در مجاورت ضلع شمالی دشت سلطانیه، زنجان واقع شده است. همچنین بخش های بسیار کوچکی از این شهرستان شامل چهار پهنه در دهستان های زنجان رود پایین، چایپاره ی بالا، زنجان رود بالا و بناب از جمله قلمروهای اولویت دار کشت آبی هستند. این چهار پهنه شامل نوارهای باریکی در جنوب شرقی شهرستان، پهنه ی کوچکی در مرکز و دو پهنه ی کوچک در بخش شمال غربی شهرستان زنجان است. از این چهار پهنه، دو پهنه ی جنوبی در محدوده ی دشت سلطانیه زنجان و یک پهنه در حاشیه ی شمال غربی این دشت قرار گرفته است.

**شهرستان خداآبند:** بخش های وسیعی از این شهرستان برای توسعه ی کشت دیم در اولویت قرار دارند. بخش های منتهی الیه جنوبی و جنوب شرقی این شهرستان که محدوده ی دهستان های بزینه رود، زرینه رود و شیوانات را شامل می شود، از جمله ی این قلمروهاست؛ این محدوده بخش هایی از دشت زرین آباد، گل تپه را دربر



می‌گیرد. افزون بر این پهنه‌ی مهم، دو محدوده‌ی دیگر یکی در دهستان خرارود (دشت قیدار) و دیگری در دهستان‌های سجاسرود و حومه (دشت سجاس حلب) قلمروهای اولویت‌دار برای کشت دیم هستند. چند پهنه‌ی اولویت‌دار برای توسعه‌ی زراعت آبی نیز در سطح شهرستان خدابنده وجود دارد؛ پهنه‌ای به شکل یک کمان در دهستان خرارود در حاشیه‌ی شهر نوربهار و در محدوده‌ی دشت قیدار، نوار باریکی در دهستان‌های سجاسرود، حومه و آقبلاغ در محدوده‌ی دشت سجاس حلب و پهنه‌ی باریکی در منتهی‌الیه جنوبی این شهرستان در محدوده‌ی دهستان‌های بزینهرود، زرینه‌رود و شیوانات منطبق بر دشت گل‌تپه، زرین‌آباد از جمله اراضی دارای اولویت توسعه‌ی زراعت آبی است.

**شهرستان سلطانیه:** بخش عظیمی از محدوده‌ی شهرستان سلطانیه از جمله قلمروهای اولویت‌دار برای کشت دیم است. بخش جنوبی و جنوب شرقی این شهرستان واقع در دهستان سنبل‌آباد از این حیث حائز اهمیت است. این محدوده تقریباً منطبق بر بخش‌هایی از دشت سلطانیه زنجان است. همچنین قلمروهای اولویت‌دار توسعه‌ی کشت آبی قلمرو نسبت وسیعی را در شهرستان سلطانیه شامل می‌شود. این پهنه بخش‌هایی از دهستان‌های سنبل‌آباد و سلطانیه در حاشیه‌ی شهر سلطانیه را شامل می‌شود و از سمت شمال غرب به قلمرو اولویت‌دار شهرستان زنجان متصل می‌گردد.

**شهرستان ابهر:** بخش‌های مرکزی شهرستان ابهر که به‌صورت نواری در میانه‌ی این شهرستان با جهت جنوب شرقی، شمال غربی کشیده شده است و منطبق بر دشت ابهر، خرمدره است از جمله محدوده‌های مناسب برای زراعت دیم است. این محدوده‌ها بر دهستان‌های حومه و ابهررود و بخش مرکزی دهستان صابین قلعه انطباق یافته است. همچنین نوار باریکی منطبق بر دهستان‌های حومه و درسجین در این شهرستان برای زراعت آبی مناسب است. این پهنه، جهت جنوب شرقی، شمال غربی دارد، همچنین بخش‌هایی از دهستان صابین قلعه و قسمت‌هایی از دشت ابهر، خرمدره از دیگر قلمروهای اولویت‌دار کشت آبی در این شهرستان است.

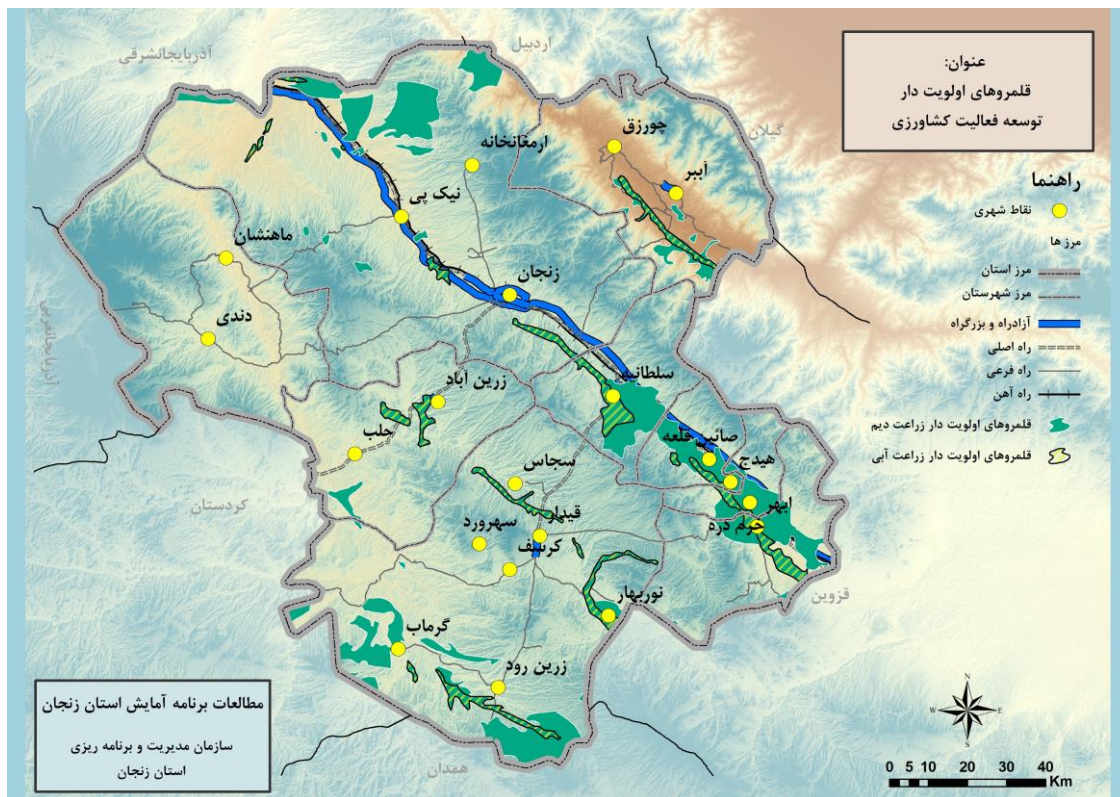
**شهرستان خرمدره:** محدوده‌ی گسترده‌ای از بخش مرکزی این شهرستان از جمله قلمروهای اولویت‌دار کشت دیم است که بر بخش‌های شرقی دهستان خرمدره و همچنین دشت ابهر، خرمدره انطباق یافته است. همچنین نوار باریکی در مرکز شهرستان خرمدره از جمله محدوده‌های دارای اولویت کشت آبی است. این محدوده در امتداد دشت ابهر، خرمدره کشیده شده است و بر دهستان خرمدره انطباق دارد.

**شهرستان طارم:** از جمله دیگر قلمروهای اولویت‌دار توسعه‌ی فعالیت‌های کشت دیم بخش‌های جنوب شرقی و جنوبی شهرستان طارم است. این محدوده که بر لبه‌ی جنوبی دشت طارم منطبق است، بخش‌هایی از دهستان‌های گیلوان و دستجرده را دربر می‌گیرد. همچنین شهرستان طارم از جمله شهرستان‌های مهم استان از نظر وجود قلمروهای مهم برای توسعه‌ی کشت آبی است. این قلمروها شامل نوار باریکی در حاشیه‌ی جنوبی دشت طارم واقع در دهستان‌های گیلوان و چورزق است.

**شهرستان ایجرود:** بخش‌های کوچکی از محدوده‌ی این شهرستان از جمله اراضی اولویت‌دار برای کشت دیم می‌باشند. بخش کوچکی از مرکز و جنوب شهرستان ایجرود که منطبق بر دهستان‌های گلابر، سعیدآباد و

ایجرود پایین هستند، از جمله‌ی این اراضی هستند. همچنین پهنه‌های کوچکی از این شهرستان در نزدیکی شهر زرین‌آباد که بر دهستان‌های گلابر و سعیدآباد منطبق است، برای توسعه‌ی زراعت آبی بسیار مناسب است.

### نقشه ۳. قلمروهای اولویت دار توسعه فعالیت کشاورزی



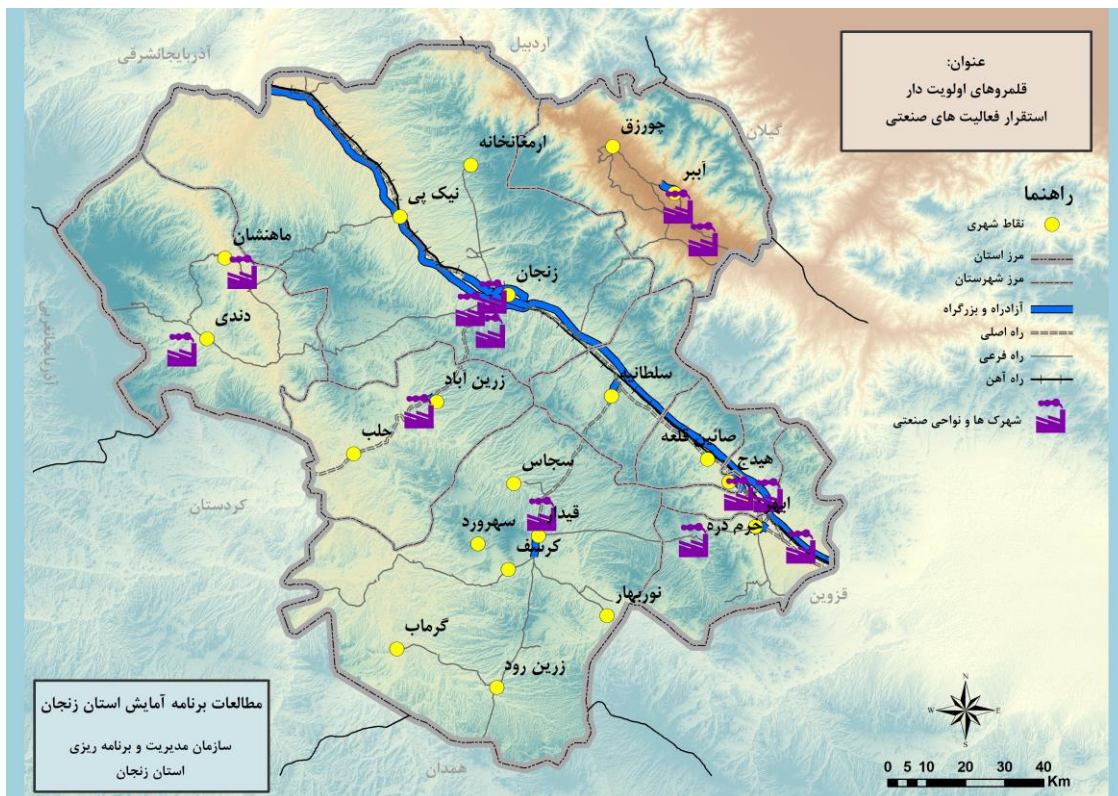
### ۶-۲-۲- قلمروهای اولویت‌دار توسعه‌ی فعالیت‌های صنعتی و معدنی

به‌منظور به حداقل رسانی پیامدهای نامطلوب فعالیت‌های صنعتی در پهنه سرزمین، عمده‌ترین قلمروهای اولویت‌دار برای توسعه‌ی فعالیت‌های بخش صنعت، شهرک‌های صنعتی و دیگر قلمروهای تعریف شده برای این منظور می‌باشد. شرکت شهرک‌های صنعتی استان زنجان در سال ۱۳۶۹ به‌منظور ایجاد شهرک‌های صنعتی با هدف استقرار و ساماندهی صنایع تأسیس شد و فعالیت خود را با تأسیس سه شهرک صنعتی آغاز نمود. این شرکت در حال حاضر دارای ۲۰ شهرک و ناحیه‌ی صنعتی مصوب است و در یازده شهرک و دو ناحیه‌ی صنعتی امکانات واگذاری زمین و استقرار واحدهای صنعتی فراهم گردیده است.

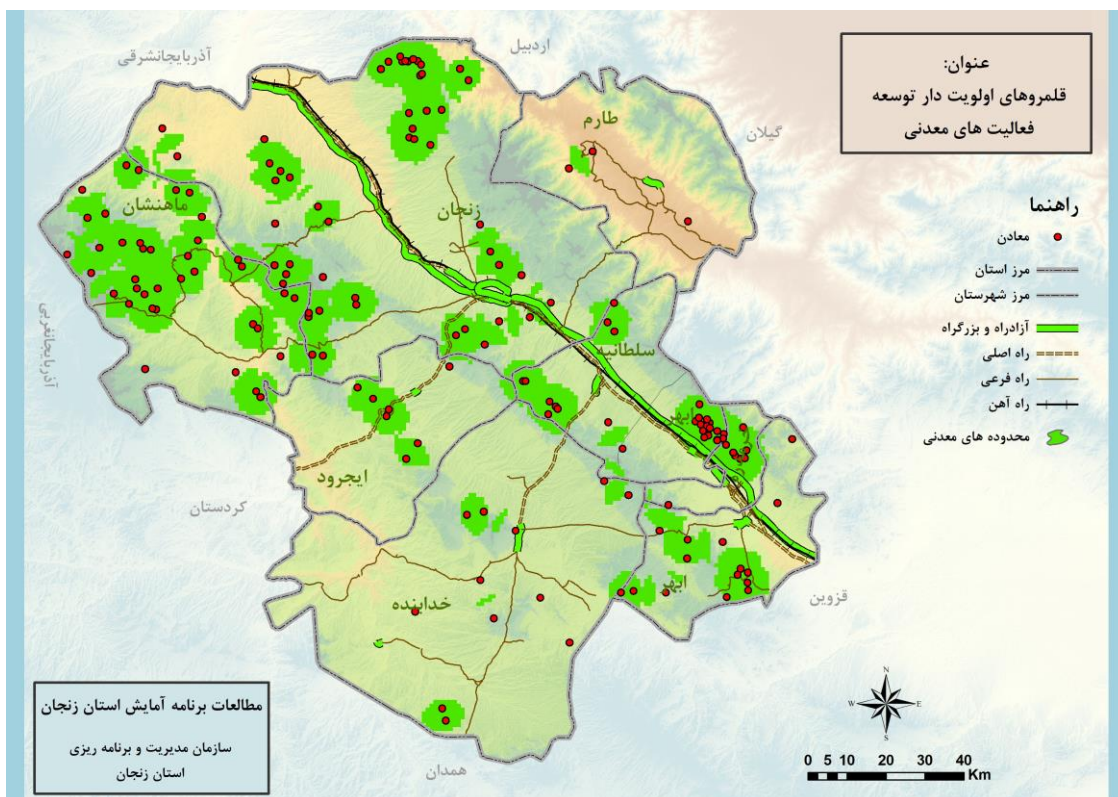
شهرستان ماهنشان نسبت به دیگر مناطق استان از بیشترین و با ارزش‌ترین تنوع معدنی برخوردار است. بالغ‌بر ۳۳ نوع ماده معدنی در معادن فعال و غیرفعال این شهرستان وجود دارد. پرعیارترین و بیشترین ذخیره سرب و روی و تنها معادن براسیت و پتاس سنگی کشور در شهرستان ماهنشان قرار دارد. همچنین در این شهرستان ذخایر ارزشمند و غنی فلدسپات، خاک صنعتی و نمک با خلوص بالا و تنها معادن منگنز، سولفات پتاسیم، سولفات منیزیم، منیزیت و تالک شیبست استان قرار گرفته است. بنابراین شهرستان ماهنشان در درجه نخست و شهرستان‌های زنجان و ابهر در درجه دوم قلمروهای اولویت‌دار برای توسعه‌ی فعالیت‌های معدنی استان هستند.



### نقشه ۴. قلمروهای اولویت دار استقرار فعالیت های صنعتی



### نقشه ۵. قلمروهای اولویت دار توسعه فعالیت های معدنی



### ۶-۲-۳- قلمروهای اولویت‌دار توسعه‌ی فعالیت‌های بخش خدمات

محور ابهر، زنجان به سبب تمرکز امکانات زیربنایی و شبکه‌ی حمل‌ونقل مناسب از جمله محورهای اولویت‌دار استان برای ارائه‌ی خدمات فرا استانی و بین‌المللی است. شهرهای واقع در حاشیه این کریدور شامل زنجان، ابهر، خرمدره، هیدج، صابین قلعه و سلطانیه و به‌ویژه سه شهر مهم استان شامل شهرهای زنجان، ابهر و خرمدره از جمله قلمروهای اولویت‌دار برای استقرار خدمات در استان به‌ویژه خدمات مربوط به بخش حمل‌ونقل بین‌المللی هستند. همچنین با توجه به توانمندی‌های موجود در این محدوده، سکونتگاه‌های شهری مستقر در این بخش به‌ویژه شهر زنجان در اولویت استقرار خدمات بازرگانی برتر چون خدمات مربوط به صادرات و واردات، بازاریابی، گمرک، بورس و خدمات تجاری بزرگ‌مقیاس هستند.

از دیگر قلمروهای اولویت‌دار توسعه‌ی فعالیت‌های بخش خدمات در استان محورهای منشعب از محور اصلی هستند که به‌عنوان محورهای پشتیبان فعالیت‌های موجود در بخش‌های حاشیه‌ای استان محسوب می‌شوند. محور سلطانیه، قیدار، زرین رود از جمله محورهای اولویت‌دار برای استقرار خدمات پشتیبان بخش‌های کشاورزی و گردشگری است. محور زنجان، دندی از قلمروهای اولویت‌دار برای استقرار فعالیت‌های خدمات پشتیبان تولید به‌ویژه خدمات مربوط به توسعه‌ی صنایع معدنی است. کانون‌های شهری مستقر در شهرستان طارم نیز از جمله قلمروهای اولویت‌دار برای توسعه‌ی فعالیت‌های خدمات پشتیبان بخش کشاورزی به‌ویژه محصولات راهبردی تولید شده در این شهرستان است. افزون بر مراکز شهری پرجمعیت استان که به سبب وجود زیرساخت‌های تجهیز یافته برای استقرار خدمات سطح برتر در استان اولویت‌دارند، به‌منظور ایجاد تعادل در نظام خدمات‌رسانی استانی، مراکز منظومه‌های روستایی به‌عنوان مراکز اولویت‌دار برای استقرار خدمات پشتیبان تولید و برخی خدمات تخصصی چون خدمات مالی، اعتباری، بهداشتی، درمانی و فنی و حرفه‌ای تعیین می‌گردند. همچنین مراکز مجموعه‌های روستایی استان به‌عنوان مراکز استقرار خدمات پشتیبان تولید و صنایع تبدیلی و فرآوری محصولات کشاورزی در اولویت هستند.

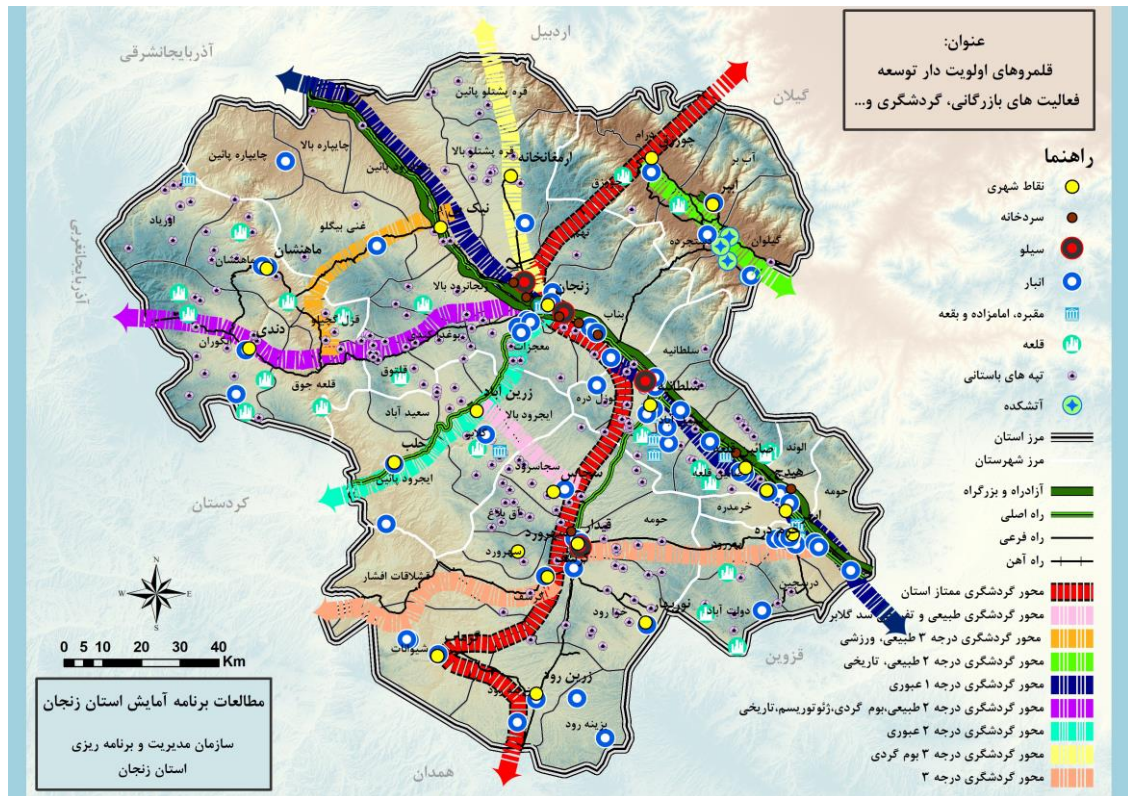
با توجه به نحوه‌ی توزیع جاذبه‌های گردشگری در استان و توانمندی‌های موجود در بخش‌های مختلف استان مناطق زیر به‌عنوان قلمروهای اولویت‌دار توسعه‌ی فعالیت‌های گردشگری مشخص می‌گردد:

**شهرستان طارم:** در این قلمرو زیباترین و منحصربه‌فردترین مناظر و چشم‌اندازهای طبیعی وجود دارد. پیشینه‌ی تاریخی و قدمت طولانی، وجود آتشکده‌ها و قلعه‌های بجای مانده در کنار جاذبه‌های طبیعی در منطقه طارم، این منطقه را به یکی از مناطق توانمند استان از منظر توسعه‌ی انواع گردشگری طبیعی و تاریخی تبدیل کرده است. **شهرستان ماهنشان:** وجود منطقه حفاظت‌شده، دریاچه‌های طبیعی، رودها و جریان‌های آب سطحی متعدد، کوه‌ها و چشمه‌های آب‌معدنی از جمله جاذبه‌های طبیعی این منطقه و کاروان‌سراها و قلعه‌های قدیمی از جمله جاذبه‌های تاریخی این منطقه به شمار می‌روند. منطقه‌ی ماهنشان به سبب ویژگی‌های توپوگرافی و زمین‌شناسی خود از جمله مناطق مستعد توسعه‌ی فعالیت‌های ژئوتوریسم استان و کشور است. همچنین مناطق حفاظت‌شده و پناهگاه حیات‌وحش موجود در این منطقه، این شهرستان را از نظر گسترش فعالیت‌های اکوتوریسم (بوم گردی) بسیار توانمند ساخته است.



شهرستان خدابنده: منطقه‌ی خدابنده از آثار ارزشمند طبیعی و تاریخی برخوردار است. قدمت تاریخی این منطقه به هزاره‌ی چهارم و اوایل هزاره‌ی پنجم قبل از میلاد باز می‌گردد. غار معروف کتله خور طولانی‌ترین غار افقی خاورمیانه در این محدوده واقع شده است. افزون بر توانمندی‌های گردشگری منطقه، این شهرستان متصل‌کننده‌ی جاذبه‌های تاریخی دارای شهرت جهانی مانند گنبد و ارگ سلطانیه به جاذبه‌های گردشگری استان همدان چون غار علی‌صدر است.

### نقشه ۶. قلمروهای اولویت دار توسعه فعالیت های بازرگانی، گردشگری و...



### ۳-۶- قلمروهای نامناسب توسعه فعالیت و استقرار جمعیت

#### ۱-۳-۶- قلمروهای نامناسب استقرار جمعیت

قلمروهای دارای محدودیت استقرار جمعیت به دلیل احتمال وقوع زلزله: بر اساس نقشه‌ی پهنه‌بندی خطر وقوع زلزله در استان، بیش از ۹۰ درصد مساحت استان در پهنه‌های با خطر متوسط و بالا قرار گرفته است و تنها بخش جنوبی استان زنجان و محدوده‌ی دو شهر زرین رود و گرماب دارای خطر کم وقوع زمین‌لرزه است. مهم‌ترین مراکز جمعیتی استان در محدوده‌های با خطر بالای لرزه‌خیزی استان قرار دارند. شهر زنجان و شهرهای ابهر، خرمدره، هیدج، صائین قلعه، سجاس، زرین‌آباد، حلب، ماه‌نشان، آب‌بر و چورزق در محدوده‌ی پرخطر زلزله قرار دارند، بنابراین می‌توان گفت بیش از ۹۳/۲ درصد جمعیت شهرنشین استان در محدوده پرخطر از نظر زلزله خیزی ساکن هستند. شهرهای قیدار، کرسف، سهرورد، نوربهار، دندی، ارمغانخانه و نیک‌پی در محدوده‌ی با خطر متوسط زلزله‌خیزی و دو شهر گرماب و زرین رود در محدوده‌ی خطر کم واقع شده‌اند.

قلمروهای سیل خیز و محدودیت استقرار جمعیت: بر اساس نقشه پهنه بندی خطر سیل بخش مرکزی شهرستان طارم و به‌ویژه دهستان آب‌بر بالاترین میزان وقوع سیل را در استان دارد، بنابراین این محدوده به دلیل احتمال بیشتر وقوع سیل مهم‌ترین محدوده‌ی با محدودیت استقرار جمعیت مواجه است. دهستان ماه‌نشان در شهرستان ماه‌نشان نیز از نظر وقوع سیل محدوده‌ای پرخطر و دارای محدودیت بالاست. از دیگر قلمروهای دارای محدودیت توسعه‌ی استقرار جمعیت در استان به دلیل خطر وقوع سیل می‌توان به دهستان حومه در بخش مرکزی شهرستان خدابنده اشاره کرد.

**قلمروهای دارای محدودیت استقرار جمعیت به دلیل احتمال وقوع حرکات دامنه‌ای:** بر اساس نقشه‌ی پهنه بندی خطر حرکات دامنه‌ای در محدوده‌های وسیعی از شهرستان طارم احتمال وقوع لغزش زمین بالا است. شهرستان زنجان به ویژه بخش‌های میانی و شمال غربی این شهرستان به شکل نواری در حاشیه‌ی راه بین‌المللی زنجان تبریز از دیگر مناطق مستعد وقوع لغزش و حرکات دامنه‌ای است. بخش کوچکی از شهرستان ایجرود در نزدیکی شهر زرین‌آباد، گوشه‌ی غربی شهرستان خدابنده و بخش میانی شهرستان سلطانیه از دیگر مناطقی هستند که احتمال وقوع زمین‌لغزش در آنها وجود دارد.

#### **۲-۳-۶- قلمروهای نامناسب توسعه فعالیت**

**قلمروهای دارای محدودیت به سبب بهره‌برداری نامناسب از خاک:** بخش وسیعی از شهرستان طارم، بخش‌های شمال غربی، غرب و جنوب شهرستان زنجان همراه با گستره‌ی وسیعی از شهرستان ماه‌نشان جزء قلمروهایی است که به سبب فرسایش بالای خاک با محدودیت توسعه‌ی فعالیت به‌ویژه فعالیت کشاورزی (کشت دیم) و دام‌پروری (چرای دام) روبروست. بخش‌های جنوبی و جنوب غربی شهرستان ایجرود و بخش‌های جنوبی شهرستان خدابنده از دیگر محدوده‌های با فرسایش زیاد خاک است. حاشیه‌ی رودهای اصلی استان نیز تحت تأثیر ویژگی‌های طبیعی و همچنین فعالیت‌های مختلف انسانی، بدون در نظر گرفتن ملاحظات بهره‌برداری، در معرض فرسایش و تخریب خاک قرار دارد.

**قلمروهای دارای محدودیت به سبب تخریب پوشش گیاهی طبیعی:** بخش وسیعی از سطح استان شامل محدوده‌هایی است که پوشش گیاهی طبیعی آن گرایش منفی دارد، تقریباً تمامی سطوح مرتعی در شهرستان طارم، بخش‌های وسیعی از شهرستان‌های ماه‌نشان، زنجان و خدابنده قلمروهایی هستند که با محدودیت شدید توسعه‌ی فعالیت‌های زراعی و همچنین چرای دام مواجه هستند.

**قلمروهای دارای محدودیت به سبب کاهش سطح منابع آب:** گسترش حفر چاه‌های عمیق و نیمه عمیق در دهه‌های اخیر و به سبب برداشت زیاد آب، سطح آب‌های زیرزمینی استان افت کرده است. بررسی تغییرات سطح آب زیرزمینی استان به تفکیک محدوده‌های مطالعاتی نشان می‌دهد متوسط سالانه افت آب زیرزمین در محدوده مطالعاتی زنجان ۲۶ سانتیمتر، در محدوده مطالعاتی سجاس ۵۰ سانتیمتر، در محدوده مطالعاتی گل‌تپه، زرین‌آباد ۵۵ سانتیمتر، در محدوده مطالعاتی ابهر ۷۲ سانتیمتر و در محدوده مطالعاتی قیدار ۲۳ سانتیمتر بوده است.

قلمروهای دارای محدودیت به سبب ارزش‌های زیست‌محیطی: از جمله قلمروهایی که در هر پهنه سرزمینی با محدودیت توسعه مواجه است، زیستگاه‌های گیاهی و جانوری است که جهت حفاظت از اکوسیستم‌های آن‌ها تحت عنوان مناطق حفاظت شده و پناهگاه حیات‌وحش و منطقه شکار ممنوع تعریف و مشخص شده‌اند. در مجموع ۵۰۳۳۲۲ هکتار مناطق حفاظت شده و پناهگاه حیات‌وحش و منطقه شکار ممنوع در استان تعریف شده است که ۲۲/۷ درصد مساحت استان را شامل می‌شود.

#### **۶-۳-۱- قلمروهای دارای محدودیت توسعه فعالیت‌های کشاورزی**

به طور کلی از مجموع اراضی زراعی دیم استان، ۶۳/۸۵ درصد جزء قلمروهای دارای محدودیت توسعه کشت دیم است. بیشترین اراضی دارای محدودیت زراعت دیم استان در شهرستان خدابنده به میزان ۴۴/۴۴ درصد مشاهده می‌شود. اراضی دیم دارای محدودیت بیش از ۷۲ درصد مجموع اراضی زراعی دیم شهرستان را شامل می‌شود. شهرستان زنجان از این حیث در رتبه‌ی دوم قرار دارد و ۲۲/۶ درصد اراضی زراعی دیم دارای محدودیت استان را شامل می‌شود. از مجموع اراضی زراعی دیم این شهرستان، ۶۸/۶ درصد دارای محدودیت است. ۶۴/۸۹ درصد اراضی زراعی دیم شهرستان ایجرود، ۵۲/۸۲ درصد اراضی زراعی دیم شهرستان ماهنشان، ۴۹/۰۳ درصد اراضی زراعی دیم شهرستان ابهر و ۳۸/۷۷ درصد اراضی دیم شهرستان خرمدره برای کشت دیم دارای محدودیت هستند.

بیشترین اراضی زراعی آبی دارای محدودیت استان در شهرستان‌های زنجان و خدابنده به ترتیب به میزان ۲۵/۸۶ و ۲۵/۲۰ درصد واقع شده است. بررسی سهم اراضی زراعی دارای محدودیت این دو شهرستان از مجموع اراضی زیر کشت آبی نشان می‌دهد، ۷۵/۵۷ درصد اراضی آبی شهرستان زنجان و ۸۷/۴۷ درصد اراضی زراعی آبی شهرستان خدابنده شامل قلمروهایی است که برای این نوع فعالیت محدودیت دارد. شهرستان ابهر از این حیث در رتبه‌ی دوم قرار دارد و ۱۷/۳۴ درصد از زمین‌های زراعی آبی دارای محدودیت استان در این شهرستان واقع شده است، همچنین حدود ۵۲/۸ درصد اراضی زراعی آبی این شهرستان دارای محدودیت برای زراعت آبی است. نکته‌ی جالب‌توجه در سهم شهرستان‌ها، سهم شهرستان ایجرود است که از مجموع اراضی زراعی آبی دارای محدودیت استان، ۶/۵۳ درصد آن در محدوده‌ی شهرستان ایجرود واقع شده است؛ اما ۹۳/۳۹ درصد از کل اراضی زراعی آبی این شهرستان دارای محدودیت کشت آبی است.

#### **۶-۳-۲- قلمروهای دارای محدودیت توسعه فعالیت‌های صنعتی و معدنی**

مناسب‌ترین قلمروها برای توسعه فعالیت‌های صنعتی استان شهرک‌های صنعتی با در نظر گرفتن دسترسی به منابع اولیه، نیروی انسانی، بازار مصرف و شبکه‌های اصلی زیربنایی است. بنابراین هرگونه فعالیت صنعتی خارج از این شهرک‌ها دارای محدودیت تعیین می‌شود و ضرورت دارد تا از استقرار فعالیت‌های صنعتی در خارج از محدوده‌های تعیین شده و ضوابط مقرر در حفظ محیط زیست اجتناب شود.

## ۷- عناوین پروگرام های اجرایی آمایش استان

در این بخش بر اساس اهداف مطالعات برنامه‌ی آمایش و جهت‌گیری‌های توسعه‌ی فضایی استان، مجموعه‌ای از اقدامات مشخص در قالب طرح‌های معین تعیین شده است. عناوین پروگرام های اجرایی آمایش استان در محورهای مختلف به شرح زیر است .

### جدول ۴. پروگرام های اجرایی توسعه استان

پروگرام های اجرایی	محور	ردیف
<ul style="list-style-type: none"> <li>• بهره‌برداری بهینه از منابع آب سطحی و تکمیل طرحهای توسعه منابع آب</li> <li>• اجرای طرحهای آبرسانی به شهرها و روستاها به منظور ایجاد توسعه پایدار منطقه ای</li> <li>• ایجاد و توسعه ظرفیت تصفیه خانه های آب و پساب و شبکه های جمع آوری فاضلاب در مناطق شهری و روستایی</li> <li>• بهسازی و نوسازی شبکه های انتقال و توزیع آب</li> <li>• حفاظت و جلوگیری از برداشت غیرمجاز و اضافه برداشت از آب‌های زیرزمینی و تعادل بخشی سفره های آب زیرزمینی ، نصب کنتورهای هوشمند</li> <li>• ایجاد، توسعه و توانمندسازی تشکلهای بهره برداران به منظور مشارکت در بهره برداری بهینه منابع آب</li> <li>• ارتقاء بهره وری مصرف آب و پساب در بخشهای مختلف ( کشاورزی ، صنعت ، شرب )</li> <li>• ارتقاء فرهنگی جامعه در زمینه مصرف بهینه آب</li> <li>• استقرار زیرساخت داده های مکانی SDI در استان</li> <li>• پایش دقیق و بهنگام کمی و کیفی منابع و مصارف از طریق ایجاد سامانه های هوشمند رصد منابع آب و ارتقاء ، بهسازی و بروزرسانی سامانه های موجود</li> <li>• مدیریت اقتصادی آب از طریق ایجاد بازار های آب و پساب منطقه ای</li> <li>• بروزرسانی تصاویر هوایی و مدل‌های رقمی ارتفاعی ( DEM ) در بازه های زمانی منظم</li> <li>• بهره‌گیری از توان بخش خصوصی در ارتقای بهره برداری بهینه از منابع آب</li> <li>• بهره‌برداری بهینه از منابع آب سطحی؛</li> <li>• مطالعات مکانیابی و احداث سایت های نیروگاهی انرژی خورشیدی در استان</li> <li>• مدیریت مصرف و کاهش تلفات انرژی الکتریکی در بخش های انتقال و توزیع شبکه برق</li> <li>• افزایش راندمان نیروگاه های تولید برق فسیلی ( نیروگاه سلطانیه )</li> <li>• سرمایه‌گذاری و ترویج تولید و استفاده از انرژی‌های پاک؛</li> <li>• بهره‌گیری از توان بخش خصوصی در ارتقای بخش آب و انرژی؛</li> <li>• جلب مشارکت عمومی در حفاظت از محیط‌زیست؛</li> <li>• فرهنگ‌سازی و اجرای برنامه‌های آموزشی برای حفاظت از منابع طبیعی و محیط‌زیست؛</li> <li>• اعمال تدابیر مناسب برای مقابله با تغییرات اقلیمی و محدودیت‌های ناشی از آن؛</li> <li>• اجرای طرح‌های آبخیزداری؛</li> <li>• مقابله با پدیده ریزگردها؛</li> <li>• شناسایی و پایش و کنترل آلاینده‌های زیست‌محیطی؛</li> <li>• استقرار نظام جامع مدیریت پسماندها و زباله‌ها؛</li> <li>• توسعه‌ی مراتع و ذخیره‌گاه‌های جنگلی استان و ارتقای پوشش حفاظتی جنگل‌ها و مراتع؛</li> <li>• حفاظت از خاک؛</li> <li>• مقابله با کاهش تنوع زیستی؛</li> <li>• کاهش مصرف بی رویه کود و سموم کشاورزی و جایگزینی با روشهای بیولوژیک؛</li> <li>• اجرای طرح احیاء و بازسازی مناطق زیستگاه های حساس استان ؛</li> <li>• ارزیابی تعیین ظرفیت برد گردشگری در مناطق تحت مدیریت محیط زیست استان؛</li> <li>• کنترل و جلوگیری از شکار بی رویه ؛</li> <li>• انجام مطالعات طرح مدیریت جامع منطقه حفاظت شده و پناهگاه حیات وحش انگوران؛</li> </ul>	منابع طبیعی و محیط زیست	۱



ردیف	محور	پروگرام های اجرایی
		<ul style="list-style-type: none"> <li>اجرای مدیریت طرح تفضیلی منطقه حفاظت شده سرخ آباد؛</li> <li>تجهیز و تکمیل تاسیسات و تجهیزات اطفاء حریق در مناطق تحت مدیریت؛</li> <li>تجهیز مناطق تحت مدیریت محیط زیست استان به منظور پایش مناطق؛</li> <li>محدود کردن استقرار صنایع آلاینده نظیر سرب و روی، فولاد و ... در استان از طریق پایش مستمر و صدور مجوز های زیست محیطی. .</li> </ul>
۲	اجتماعی و فرهنگی	<ul style="list-style-type: none"> <li>توسعه مراکز پژوهشی و پژوهشکده های کاربردی؛</li> <li>آموزش، فرهنگ سازی و ارتقای سطح دانش و مهارت های فنی و کاربردی کشاورزان و صنعتگران بومی؛</li> <li>اجرای برنامه های کاهش آسیب های اجتماعی؛</li> <li>تقویت زیرساخت های فرهنگی در مناطق مختلف استان با در نظر گرفتن ویژگی ها و عناصر هر منطقه؛</li> <li>توسعه اماکن و فضاهای ورزشی در شهرستان ها</li> <li>ایجاد امکانات و تجهیزات عادلانه ی خدمات رفاهی، فرهنگی، آموزشی، بهداشتی و درمانی در مناطق مختلف استان؛</li> <li>اجرای طرح های تأمین اجتماعی و گسترش پوشش های بیمه ای.</li> <li>ایجاد ساختار و ارتقای فرهنگ مشارکت محلی و بهره گیری از ظرفیت خیرین در حوزه های مختلف (بهداشت و درمان ، محیط زیست ، آموزش و ... )؛</li> <li>تسهیل گری اسناد برنامه توسعه اقتصادی و اشتغالزایی و تهیه طرح توسعه پایدار منظومه های روستایی زنجان در قالب کلینیک های صنعتی و تولیدی</li> </ul>
۳	مدیریت و تصمیم گیری	<ul style="list-style-type: none"> <li>تهیه و تدوین نظام جامع اطلاعات در حوزه های محیط زیست، منابع طبیعی و منابع آب و خاک؛</li> <li>مهندسی مجدد فرایندهای اداری و ساختاری در حفاظت از محیط زیست و منابع طبیعی؛</li> <li>توسعه دولت الکترونیک؛</li> <li>اصلاح نظام اداری و کاهش روندهای بوروکراتیک غیر ضرور در امور مختلف اجتماعی، اقتصادی، فرهنگی، سیاسی و اداری؛</li> <li>اصلاح تقسیمات اداری و سیاسی استان؛</li> <li>توسعه ی زیرساخت های مدیریت مردمی و اجتماعی محور و قانون گرا؛</li> <li>تبادل هیئت های تجاری با کشورهای هدف به همراه مطالعه و تحقیق شناخت اقتصادی کشورهای هدف و راهکارهای ورود و نفوذ در آن؛</li> </ul>
۴	نظام سکونتگاهی	<ul style="list-style-type: none"> <li>انسجام بخشی به شبکه ی سکونتگاهی استان؛</li> <li>بهبودی و ایمن سازی کالبدی سکونتگاه های شهری و روستایی؛</li> <li>حفظ و نگهداشت جمعیت روستایی به ویژه در مناطق در معرض خطر حاشیه ای شدن؛</li> </ul>
۵	کشاورزی و دامپروری	<ul style="list-style-type: none"> <li>تطبیق الگوی کشت های تخصصی محصولات کشاورزی با شرایط محیطی، سرزمینی و اقلیمی هر منطقه؛</li> <li>یکپارچه سازی اراضی و اجرای الگوهای کشت یکپارچه؛</li> <li>افزایش سهم محصولات باغی استان با تاکید بر محصولات دارای مزیت نسبی؛</li> <li>افزایش محصولات دامی با تاکید بر استفاده از نژادهای پربازده؛</li> <li>تقویت بخش شیلات و جایگزینی روشهای نوین تولید؛</li> <li>سرمايه گذاری در تولید محصولات کشاورزی و دامی ارگانیک؛</li> <li>بهبود عملکرد محصولات زراعی عمده منطقه از طریق عملیات به زراعی و به نژادی؛</li> <li>آموزش ، ترویج و فرهنگ سازی پذیرش الگوی کشت سازگار با اقلیم مناطق برنامه ریزی؛</li> <li>ترویج ، حمایت و توسعه کشت گیاهان دارویی صنعتی؛</li> <li>حمایت از توسعه واحدهای کشت و صنعت متناسب با مزیت های نسبی مناطق برنامه ریزی؛</li> <li>توانمند سازی نیروی انسانی بخش کشاورزی؛</li> <li>توانمند سازی جوامع محلی و توسعه شرکتهای دانش بنیان بخش کشاورزی؛</li> <li>افزایش ضریب مکانیزاسیون اراضی کشاورزی؛</li> <li>ترویج و حمایت از کشت گلخانه ای و ارتقاء بهره وری کشاورزی؛</li> <li>تجهیز اراضی کشاورزی به سامانه های نوین آبیاری.</li> </ul>
۶	صنعت و	<ul style="list-style-type: none"> <li>○ حمایت از طرح های کشت و صنعت و صنایع تبدیلی و تکمیلی بخش کشاورزی</li> </ul>

پروگرام های اجرایی	محور	ردیف
<ul style="list-style-type: none"> <li>○ توسعه و تکمیل زیرساخت‌های شهرک‌ها و نواحی صنعتی مناطق حاشیه‌ای</li> <li>○ حمایت از طرح های نیمه تمام با پیشرفت فیزیکی بالا</li> <li>○ حمایت از طرح‌های تولید صنایع دستی و سنتی استان</li> <li>○ اجرای طرح‌های توسعه، تجهیز، ساماندهی انبارها، سیلوها و سردخانه‌ها</li> <li>○ توسعه فناوری و شرکت های دانش بنیان در راستای نوآوری تولید</li> <li>○ تامین منابع مورد نیاز واحدهای تولیدی فعال ، نیمه فعال و راکد جهت احیا</li> <li>○ تکمیل زنجیره‌های تولید و خوشه‌های صنعتی</li> <li>○ حمایت از طرح های تحقیق و پژوهش جهت ارتقای راندمان</li> <li>○ آسیب شناسی صنایع فرسوده و تعیین الویت نوسازی با هدف افزایش توان رقابتی</li> <li>○ تولید محصولات جدید در کارخانه‌های موجود برای گسترش خدمات فناوری</li> <li>○ عدم صدور مجوز صنایع آب بر در مناطق کم آب و سوق دادن آنها به سمت غرب استان</li> <li>○ استفاده از پساب فاضلاب شهری در صنایع مستقر</li> <li>○ افزایش واحدهای تحقیق و توسعه</li> <li>○ آموزش، فرهنگ سازی و ارتقای سطح دانش و مهارت‌های فنی و کاربردی کشاورزان و صنعتگران بومی</li> <li>○ پشتیبانی از تولید مواد معدنی دارای ارزش افزوده بالا</li> <li>○ برنامه ریزی جامع اکتشافات معادن</li> <li>○ حمایت از طرح‌های توسعه‌ی صنایع معدنی</li> </ul>	معدن	
<ul style="list-style-type: none"> <li>● افزایش نوع و میزان و مقاصد صادرات استان</li> <li>● روان سازی صادرات محصولات تولیدی استان</li> <li>● اجرای طرح‌های تقویت خدمات مالی و سرمایه‌گذاری و ساماندهی شبکه‌ی بازار پولی</li> <li>● کمک به بخش کشاورزی با شناسایی بازارهای هدف ملی و فراملی و تدوین سازوکارهای عرضه‌ی محصولات به این بازارها</li> <li>● توسعه شیوه‌های نوین تأمین، بازاریابی و فروش</li> <li>● افزایش سطح کنترل ورود و خروج کالاهای قاچاق به استان</li> <li>● برندسازی محصولات شاخص استان</li> <li>● حمایت از واحدهای تولیدی صادرات محور استان</li> <li>● حمایت از واحدهای تولیدی از طریق پیگیری ممنوعیت واردات کالای مشابه</li> <li>● افزایش واحدهای تحقیق و توسعه در زمینه صادرات</li> <li>● استفاده از توان بخش خصوصی در راستای توسعه صادرات</li> <li>● ممانعت از صادرات مواد خام</li> <li>● ساماندهی و ارایه خدمات فنی مهندسی و بازرگانی به ویژه محصولات دارای مزیت نسبی صادرات استان</li> </ul>	بازرگانی	۷
<ul style="list-style-type: none"> <li>● توسعه‌ی جاذبه‌های گردشگری تاریخی و فرهنگی استان، شناسایی فرصت‌های درآمدزایی از این جاذبه‌ها و تنوع‌بخشی به بازار گردشگری؛</li> <li>● تهیه سند توسعه‌ی گردشگری روستایی و عشایری؛</li> <li>● ساماندهی و تجهیز مراکز دارای توان گردشگری ورزشی و گردشگری زمستانی؛</li> <li>● ایجاد و توسعه زیرساخت‌ها و تأسیسات گردشگری؛</li> <li>● تجهیز و تقویت مراکز خدمات رفاهی در محورهای گردشگری؛</li> <li>● افزایش ضریب ماندگاری گردشگران در استان؛</li> <li>● تهیه سند توسعه اکوتوریسم و زئوتوریسم استان</li> <li>● آموزش جامعه محلی و تجهیز روستاهای هدف گردشگری</li> <li>● ثبت جهانی بازار زنجان در راستای حفظ و احیای میراث فرهنگی</li> <li>● ثبت زنجان به عنوان شهر جهانی ملیله در راستای حفظ و احیای میراث فرهنگی</li> </ul>	گردشگری	۸
<ul style="list-style-type: none"> <li>● ارتقای سطح و جایگاه استان زنجان به‌عنوان نقطه‌ی آمادی.</li> <li>● ایجاد زیرساخت های لازم برای بهره گیری از فناوری‌های نوین و برتر ارتباطی و اطلاعاتی در حوزه های مختلف اقتصادی و اجتماعی (توسعه خدمات آموزش، بهداشت و سلامت، بانکداری و پرداخت‌های مالی، گردشگری و...)</li> <li>● توسعه ارتباطات پهن باند به عنوان زیربنای ارائه خدمات الکترونیکی دولتی و توسعه کسب و کارهای خصوصی؛</li> <li>● توسعه زیرساخت های اقتصاد دیجیتال و تجارت الکترونیک؛</li> </ul>	خدمات برتر آموزش علم و فناوری	۹

پروگرام های اجرایی	محور	ردیف
<ul style="list-style-type: none"> <li>• ارتقاء دانشگاه ها به دانشگاه های کارآفرین با ایجاد ساختار دانشگاه های نسل سوم</li> <li>• اجرایی نمودن تبادلات علمی و برنامه های مشترک با دانشگاه های جهان و جذب دانشجوی خارجی</li> <li>• تدوین سند آینده نگاری و نقشه راه مرجعیت علمی در افق چشم انداز (شناسایی حیطه های کسب مرجعیت علمی با توجه به زیرساخت های موجود)</li> <li>• راه اندازی آزمایشگاه مرجع ،استقرار انستیتو مطالعات میان رشته ای کشور(باهدف ارتقاء علوم نوین و بین رشته ای در علوم پزشکی )</li> <li>• <b>تجهیز و راه اندازی آزمایشگاه / مرکز تصویربرداری الکترونی در دانشگاه تحصیلات تکمیلی علوم پایه زنجان با مشارکت مراکز علمی خارجی( دانشگاه مک گیل کانادا) برای اولین بار در کشور .</b> ( با اجرای این طرح وابستگی دانشگاه های ایران به مراکز خارجی درزمینه تهیه تصاویر الکترونی کمتر شده و باعث صرفه جویی ارزی خواهد شد و به رشد و توسعه تکنولوژی در زمینه های پزشکی ، شیمی و سایر علوم شتاب خواهد داد .)</li> <li>• <b>تجهیز و راه اندازی مرکز ابر رایانه (سوپر کامپیوتر) در استان توسط دانشگاه تحصیلات تکمیلی علوم پایه زنجان:</b> ( این طرح استان را به محل تمرکز داده در کشور تبدیل نموده و زنجیره فناوریهای مرتبط با فناوری اطلاعات را تشکیل داده و نیازهای مراکز پژوهشی و دانشگاهی و موسسات مالی و اعتباری و بیمه و سایر صنایع و خدمات را برای ذخیره سازی و تحلیل اطلاعات در کشور پوشش خواهد داد . اجرای این طرح بدلیل ایجاد شرکتهای و مراکز فناوری در حوزه IT در قالب زنجیره فناوری باعث ایجاد اشتغال در استان خواهد شد .)</li> </ul>		
<ul style="list-style-type: none"> <li>• استفاده از فناوری های نوین و برتر ارتباطی؛</li> <li>• ارتقاء جایگاه ارتباطی و ترانزیتی استان؛</li> <li>• افزایش سهم شبکه ی ریلی استان برای جایجایی کالا؛</li> <li>• توسعه ی تجهیزات و فناوری های نوین در حوزه ی راهداری و حمل و نقل با توجه به جایگاه استان از نظر حمل و نقل و ارتباطات ملی و بین المللی؛</li> <li>• اصلاح ساختار ارتباطی زمینی درون استانی از ساختار و الگوی زنجیره ای و متحدالمرکز به شبکه ای و کهکشانی</li> <li>• متعادل سازی شبکه ارتباطی درون استانی از طریق تقویت کردورهای شمالی جنوبی استان در پیوند با استان های همجوار شمالی و جنوبی استان ؛</li> <li>• ارتقای سطح راه های اصلی استان؛</li> <li>• تجهیز محورهای ارتباطی استان با هدف ارتقای سطح ایمنی و کنترل نقاط حادثه خیز و پر سانحه؛</li> </ul>	حمل و نقل	۱۰

