



بنیادسکن انقلاب اسلامی
استان زنجان



جمهوری اسلامی ایران
سازمان برنامه و بودجه کشور
سازمان مدیریت و برنامه ریزی
استان زنجان

سند برنامه توسعه اقتصادی، اشتغالزایی و طرح توسعه پایدار منظومه های روستایی

استان زنجان

پیش نویس مقدماتی
(ویرایش اول)



شهرستان: زنجان
بخش: مرکزی



مهندسين مشاور
...
YÜRT SHAHR SABALAN





بنیادسکن انقلاب اسلامی
استان زنجان



جمهوری اسلامی ایران
سازمان برنامه و بودجه کشور
سازمان مدیریت و برنامه ریزی
استان زنجان

سند

برنامه توسعه اقتصادی، اشتغالزایی

و طرح توسعه پایدار منظومه های روستایی استان زنجان

شهرستان: زنجان

بخش: مرکزی

مشاور:

شرکت مهندسين مشاور يورت شهر سبلان

تیر ماه ۱۳۹۸

سند برنامه توسعه اقتصادی، اشتغالزایی و طرح توسعه پایدار منظومه های روستائی استان زنجان

بخش مرکزی شهرستان زنجان

پیشگفتار

تاریخ بشریت در گذر از عصر کشاورزی به عصر صنعتی دچار تغییرات و تحولات بنیادین شد. تغییراتی که چهره جغرافیای جهان را از چشم انداز غالب روستایی- عشایری با تولیدات محدود کشاورزی-دامداری، به چشم انداز غالب شهری با تولیدات انبوه صنعتی تغییر داد. در این تحولات بنیادین و با شیوع مهاجرت عظیم از روستاها به شهرها عموماً از جمعیت روستاها کاسته شد و بر جمعیت شهرها افزوده شد.

تغییرات مکانی جمعیت از روستاها به شهرها موجب ایجاد تغییرات عمده فضایی در سطح کشور شد. نقش نقاط شهری در شبکه فضای ملی هر روز پررنگ تر و نقاط روستایی به صورت محوتر درآمد. این تغییرات در مقیاس ملی به علی چند، صورت تاسف انگیزی به خود گرفت. اولین مساله انباشت عظیم سرمایه های ناشی از فروش نفت در شهرها و عدم صنعتی شدن شهرها به صورت واقعی بود. در واقع شهر به علت عدم تولید اشتغال در سطح انبوه، نیازی به مهاجرین گسترده روستایی نداشت ولی به علت تمرکز درآمدهای نفتی در شهرها، جاذبه شدیدی برای روستاییان به وجود آمد. همچنین ازدیاد جمعیت، ناشی از توسعه وضعیت بهداشتی و مهار بیماری های مسری، بر جمعیت شهرها و روستاها افزود. با افزایش جمعیت، عدم اشتغال و درآمد ناکافی، بسیاری از این روستاییان به شهرها که محل جذب درآمدهای نفتی و محل تمرکز صنایع بود، روی آوردند. حاشیه نشینی، مشاغل غیررسمی و گسترش پهنه های فقر شهری پاسخ اجتماعی-فضایی شهر به این تغییرات بود. پاسخ روستا به این تغییرات مکمل پاسخ شهر بود. عدم صنعتی شدن واقعی کشاورزی در هر سه بخش عمده زراعت، دامداری و باغداری باعث رها شدن منابع روستایی و بلااستفاده ماندن ثروت های طبیعی شد. از این رو روستاهای زیادی به خاطر مهاجرت های شدید از جمعیت خالی شدند و روستاها به محل زندگی پیرمردان و پیرزنان تبدیل شدند.

مطالب گفته شده باعث توجه بیشتر به مسئله روستا و نحوه اشتغالزایی و توسعه پایدار روستاها با هدف ایجاد اشتغال پایدار، بهبود معیشت در سطح خانوار و توانمندسازی افراد جامعه محلی را فراهم ساخت، و میزان مشارکت اهالی و روستاییان را بیشتر کرد چرا که بکارگیری رویکرد مشارکتی در امر توسعه و اجرای برنامه های توانمندسازی در سطح محلی از یک طرف روند اجرای طرحها را تسهیل می کند و مقبولیت اجتماعی را در پی خواهد داشت و از طرف دیگر منافع طرحها و برنامه به صورت مستقیم به جامعه محلی برمی گردد.

در تدوین سند برنامه اقتصادی و اشتغالزایی و طرح توسعه پایدار منظومه های روستایی تلاش شده که مسائل کلیدی هر بخش به صورت جدا بررسی و با توجه به نقاط قوت و ضعف هر بخش اهداف، سیاست ها و راهبردهای آن بخش مطرح و در نهایت پروژه هایی که توان اجرایی متناسب با روستا را دارند، پیشنهاد شود. اما بدیهی است که این سند تنها گزیده ای از مطالبی که در رابطه با برنامه توسعه اقتصادی و اشتغالزایی و طرح توسعه پایدار منظومه های روستایی است را در خود گنجانده و جای کار برای روستاهای هر بخش وجود دارد.

در چارچوب سند کوشیده شده تا مطالبی که احساس می شد لازم است در سند آورده شود، بیان شده است. بدین وسیله از سازمان برنامه و بودجه استان زنجان و بنیاد مسکن استان زنجان، و همکاری ارگان های مختلف و فرمانداری و بخشداری و مشاورین نظارت و دهیاری های روستاها کمال تشکر را می نمایم.

مقدمه و کلیات :

روستاها در استان زنجان همانند سایر روستاهای کشور متأثر از جریان وسیع تغییرات فناورانه و ارتباطات، تحولات وسیع اقتصادی، اجتماعی و فرهنگی را تجربه نموده اند. از آن سو سرمایه گذاری های گسترده در زیرساختهای کالبدی روستاها، چهره و کالبد آنها را تغییر داده است. این تغییرات به گونه ایست که سطح انتظارات در جامعه روستایی به جامعه شهری همسویی و قرابت بیشتری پیدا کرده است. با همه این تغییرات اجتماعی ساختار تولید و اشتغال در روستا دستخوش تغییرات محدودتری بوده است.

رشد اقتصاد روستا بر دو محور رشد سرمایه گذاری و رشد بهره وری متکی است. البته رشد صرفاً بر مبنای سرمایه گذاری به سرعت مشمول قاعده بازده نزولی عوامل تولید شده و بازده سرمایه گذاری متاخرتر را کاهش می دهد. لذا رشد روستا به صرف انجام سرمایه گذاری جدید به سرعت متوقف می شود.

بر اساس مطالعات اقتصاد رشد بیش از ۵۰ درصد رشد اقتصادی به ویژه در روستاها وابسته به ارتقا و رشد بهره وری است. زمینه های سرمایه گذاری در روستاها را می توان از طریق قابلیت سنجی و تحلیل تنگناها و سایر ملاحظات نظیر بازار استخراج نمود و در قالب پروژه های مختلف فرآیند رشد اقتصاد روستا و به تبع آن تحول در روستا را با سرمایه گذاری های جدید تسریع نمود.

سرمایه گذاری و سیاست گذاری برای ارتقا بهره وری عمومی در اقتصاد روستا به جای نگاه پروژه ای و تقریباً یک بعدی نیازمند رویکرد سیستماتیک و فرآیندی است. در یک دسته بندی کلی می توان عوامل کاهنده و یا متوقف کننده ارتقای بهره وری در روستاها را در قالب محور های زیر طبقه بندی کرد:

از آنجا که کشاورزی محور اصلی اقتصاد روستا است و تحول در آن نیز از ارکان تحولات اقتصادی و اجتماعی در روستاها محسوب می شود، بخش مهمی از تحول بهره وری به تحول بهره وری در بخش کشاورزی وابسته است.

ردیف	عوامل عمومی مانع ارتقا بهره وری	مکانیزم و تبعات
۱	شکاف معنی دار قیمتی تولید تا مصرف و قیمت های با تغییرات گسترده	فاصله معنی داری بین قیمت در مزرعه و قیمت مصرف کننده وجود دارد و بخش مهمی از ارزش افزوده بخش کشاورزی را از روستا خارج و نصیب واسطه ها می کند. این شکاف به کاهش درآمد و انگیزه های سرمایه گذاری روستاییان منتهی می شود. تغییرات شدید قیمت نیز علائم اشتباه به کشاورزان می دهد. به دلیل فقدان توان سیاست های اصلاحی، فرایند تار عنکبوتی قیمت در بیشتر محصولات رخ می دهد
۲	مقیاس کوچک بهره برداران	متأثر از قانون تقسیم اراضی و قانون ارث و عدم شکل گیری سیاست گذاری صنعتی بزرگ مقیاس در چندین دهه گذشته مقیاس تولید کشاورزی در روستاها بسیار کوچک و کوچک تر نیز شده است. مقیاس کوچک تولید موجب شده است در بسیاری از موارد هدف اقتصادی از تولید مورد نظر نباشد و مبنای فعالیت صرفاً معیشتی می باشد و بهای تمام شده محصولات در دامنه اقتصادی آن قرار نگیرد. از نظر والتر گالنسون، از عوامل اصلی بیکاری در بخش کشاورزی کشورهای در حال توسعه این است که زمین نمی تواند جمعیت روز افزون روستاها را به کارگیرد
۳	محدودیت و تقلیل منابع آبی	اب از ارکان و نهاده های محوری اقتصاد روستا است. تغییرات اقلیم و محدودیت بارش در سه دهه گذشته، افزایش شدید تقاضای مصرف آب در بخش کشاورزی با گسترش اراضی زیر کشت آبی با حفر چاه های مجاز و غیرمجاز از دهه ۶۰ به این سو و از طرفی عدم انتشار و تعمیق فناوری های کاهش مصرف آب در بخش کشاورزی با فقدان بازار آب یکی از عوامل محوری

ردیف	عوامل عمومی مانع ارتقا بهره وری	مکانیزم و تبعات
		ارتقاء بهره وری و درآمد روستا از محل فعالیت های کشاورزی است. با مصرف موجود آب در بخش کشاورزی می توان تولید را دو تا سه برابر نمود.
۴	وجود دستگاه ها و متولیان سیاستگذاری ناهمسو در روستا	جهاد کشاورزی، آب منطقه‌ای، منابع طبیعی، آب فاضلاب روستایی و ... از جمله نهادهای اثر گذار در تحول و توسعه روستا هستند. رخداد مسئله هماهنگی بین دستگاهی و فقدان سیاست گذاری متوازن موجب عدم همسویی سیاست گذاری ها در حوزه روستا شده است
۵	نسبت بالای ساختار جمعیتی روستاییان سنت گرا به نیروی انسانی ماهر و تخصص گرا	در اقتصاد بیان می شود که تخصص منجر به ایجاد ارزش افزوده بیشتری می شود. پایین بودن سطح سواد و تخصص کشاورزان و سن بالای کشاورزان و درآمد کم آنان در کنار پارادایم ذهنی مقاوم و سخت آنها به تغییر رفتاری و کشت خود در برابر مهارت و دانش نیروی کار جوان منجر به شکاف ساختاری و رفتاری بین این دو دسته گردیده و چون مالک و تملک زمینها نیز از آن سنتی گراهای دیرینه می باشد دسته دوم یا مجبور به تغییر الگوی فکری و رفتاری و کنار آمدن با سنت گراها می باشند یا با عدم کنار آمدن و سرکوب خود، به سرخوردگی و مهاجرت نیروی کار ماهر، کارآفرین و سرمایه های انسانی و حفظ بافت جمعیتی سنت گرا و اکثر غیر ماهر و با بهره وری پایین می گردد. در آمریکا فقط ۳ درصد جمعیت، کشاورز و روستا نشین هستند که ضمن تأمین نیاز داخلی، صادر هم می کنند اما در ایران ۳۳ درصد اشتغال در بخش کشاورزی هنوز غالباً در کشاورزی سنتی و معیشتی به سر می برد. روستاییان با توجه به شیوه فکری و عدم دانش و مهارت و بالتبع ترس از تغییر، به ندرت دست به تغییر الگوی سنتی و کاشت محصولات جایگزین و پر بازده همانند گلپای زینتی، دارویی، زعفران و سایر محصولات کشتی دیگر می پردازند.
۶	عدم مدیریت و نظارت مستمر و برقراری عدالت بین نسلی در بهره برداری از منابع طبیعی	با توجه به این که منابع آب، خاک، چراگاه ها و مراتع جزء منابع نسل فعلی و آینده می باشد باید عدالت بین نسلی به گونه ای باشد که نسل حاضر مجبور به فداکاری خود به نفع نسل آینده یا تضعیف حق نسل های آتی با مصرف بیش از حد نسل فعلی نشود و به قول قاعده طلایی، از همان دست که می گیری از همان دست نیز پس دهی. متأسفانه فقدان سیاست گذاری اصولی و مدیریت و نظارت بر این منابع خدادادی، آسیب های جدی به این منابع دارای آستانه های تجدید ناپذیری زده که انتظار می رود در در آینده نه چندان دور با بحران منابع مواجه شویم.
۷	غلبه نگاه سرمایه گذاری اجتماعی از سوی دولت به جای سرمایه گذاری اقتصادی در روستا	دولت سرمایه گذاری های سنگینی در حوزه های زیرساختی و رفاهی روستاها انجام داده ولی با این وجود میانگین درآمد روستا افزایش متناسبی نداشته است. در چند دهه گذشته نگاه غالب به حوزه دخالت دولت در روستا تامین نیازهای رفاهی و زیرساختی بوده است و توانمندسازی و ظرفیت سازی اقتصادی آنها مورد تاکید نبوده است.
۸	عدم وجود کارگاههای کوچک مقیاس	در روستاهای ایران بر خلاف سایر کشورهای پیشرفته و در حال توسعه، کارگاههای کوچک مقیاس بسیار کم و به ندرت وجود دارد. علت این امر عدم آموزش، عدم دانش، تخصص و آگاهی کافی روستاییان و گذار از دامداری و کشاورزی سنتی به مدرن و از سویی عدم حمایت، پشتیبانی و ترغیب آنها از نظر مالی و علمی از سوی مسئولین ذی ربط می باشد.
۹	تله نهادی کشاورزی و تولید سنتی	متأثر از عوامل پیش گفته نهادی، نظام تولید در روستاها سنتی و کمتر متأثر از تحولات فناورانه بوده است. در برخی بخش ها به عنوان مثال در حوزه دام سبک، شیوه پرورش و بازده آن تفاوت معنی داری با چندین دهه و قرن گذشته ندارد

جمع بندی: برای تخفیف یا محدود نمودن آثار عوامل کاهنده بهره وری راه حل آسان و سریعی وجود ندارد که بتوان آن را تجویز و پیشنهاد داد. تغییرات در آنها مستلزم زمان و تغییرات معنی دار در حوزه سیاست گذاری، تزریق منابع مالی، اصلاح بازارها، تغییر ساختار آموزش، بینش فکری، دانش و کیفیت مداخلات در روستا و بخش کشاورزی است.

الف - تبیین و تحلیل وضعیت موجود

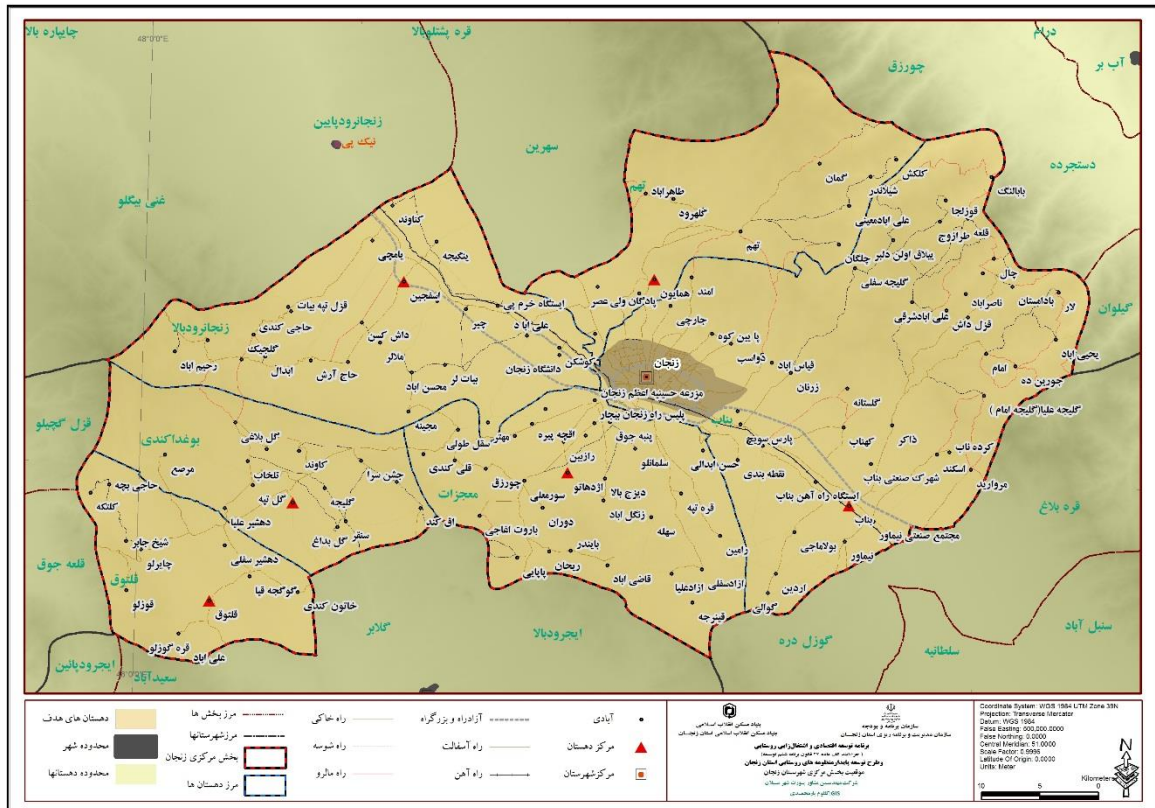
بخش مرکزی زنجان با وسعت ۲۶۰۰ کیلومتر مربع در شهرستان زنجان واقع شده است. طبق آخرین تقسیمات سیاسی، بخش مرکزی شهرستان زنجان دارای ۶ دهستان تهم، معجزات، بناب، بوغدا کندی، قلتوق و زنجانرود بالا می باشد. بر طبق سرشماری ۱۳۹۵ این بخش دارای ۵۱۱۵۵ نفر جمعیت روستایی و دارای یک نقطه شهری و ۱۴۴ آبادی (۱۲۳ آبادی دارای سکنه و ۲۱ آبادی خالی از سکنه) می باشد.

۱. جدول تقسیمات سیاسی بخش مرکزی شهرستان مرکزی

نام	مرکز	
استان	زنجان	
شهرستان	زنجان	
بخش	مرکزی	زنجان
دهستان	تهم/معجزات/بناب/بوغدا کندی/قلقوق/زنجانرود بالا	همایون/اژدهاتور/بناب/بوغدا کندی/قلقوق/اسفجین

۲. جدول آمار سکونتگاه های بخش مرکزی شهرستان زنجان سال آماری ۱۳۹۵

نام	کل	آبادی دارای سکنه	آبادی خالی از سکنه	زیر ۲۰ خانوار	بالای ۲۰ خانوار	جمعیت
دهستان بناب	۴۵	۳۵	۱۰	۱۳	۲۲	۱۴,۱۴۶
دهستان بوغدا کندی	۱۴	۱۴	-	۲	۱۲	۷,۱۳۳
دهستان تهم	۱۳	۱۱	۲	۴	۷	۲,۵۷۹
دهستان زنجانرود بالا	۳۱	۲۷	۴	۴	۲۳	۱۳,۵۷۲
دهستان معجزات	۳۰	۲۵	۵	۴	۲۱	۱۰,۱۹۵
دهستان قلتوق	۱۱	۱۰	۱	۳	۷	۳,۵۳۰
جمعیت روستایی بخش مرکزی	۱۴۴	۱۲۳	۲۱	۳۰	۹۲	۵۱,۱۵۵
شهر زنجان	۱	-	-	-	-	۱۸۰,۶۶۹
بخش مرکزی	۱۴۵	۱۲۳	۲۱	۳۰	۹۲	۲۳۱,۸۲۴



شکل ۱. موقعیت بخش مرکزی شهرستان زنجان

۲- شاخص های وضعیت توسعه بخش

۳. جدول متغیرهای بخش مرکزی شهرستان زنجان

ردیف	عنوان متغیر / شاخص	مقدار	واحد	سال	جایگاه	
					منغییر/شاخص (درصد)	استان / شهرستان
۱	جمعیت	۲۳۱۸۲۴	نفر	۱۳۹۵	۴۴/۴۷	۲۱/۹۲
	آموزشی	۱۴۵	تعداد	۱۳۹۵-۹۶	۴۰/۸۴	۱۳/۰۵
	دوره های اجرا شده توسط فنی و حرفه ای	۶۲	دوره	۱۳۹۷	۲۹/۱۰	۶/۷۵
۴	مساحت زراعت آبی	۱۱۹۱۲	هکتار	۱۳۹۳	۴۱/۱۲	۱۱/۰۶
	اراضی زیر کشت زراعت آبی	۳۹۰۴۷	هکتار	۱۳۹۳	۳۴/۷۶	۸/۴۰
	مساحت اراضی زراعی باغی	۷۶۸۸	هکتار	۱۳۹۳	۶۸/۴۱	۱۶/۵۴
	جمع تولیدات آبی	۳۵۳۰۵۹۳	متر مکعب	۱۳۹۷	۵۵/۸	۹/۸۵
	تولید شیر	۱۵۴۷۶۷	تن	۱۳۹۷	-	-
	تولید گوشت	۶۷۳۸۸۸	تن	۱۳۹۷	-	-
	تولید عسل	۱۰۵۶۱۱	کیلوگرم	۱۳۹۷	-	-
	مرغ بومی	۴۲۶۶۶	تعداد	۱۳۹۷	-	-
۱۱	تعداد روستاهای هدف گردشگری	۳	تعداد	۱۳۹۷	۳۷/۵	۶/۹۷

ردیف	عنوان متغیر / شاخص	مقدار	واحد	سال	جایگاه متغیر/شاخص (درصد)	
					استان	شهرستان
۱۲	تعداد روستاهای دارای خانه بهداشتی	۵۷	تعداد	۱۳۹۵-۹۶	۵۰/۴۴	۱۲/۵۲
۱۳	تعداد روستاهای برخوردار از گاز	۷۰	تعداد	۱۳۹۷	۶۵/۵	۱۷/۸۷
۱۴	تعداد روستاهای دارای طرح هادی	۱۲۶	تعداد	۱۳۹۵	۴۴/۳۶	۱۲/۱۰
۱۵	بزرگراه- آزاد راه	۲۱۸	کیلومتر	۱۳۹۵	۷۸/۱۳	۵۸/۹۱
۱۶	راه اصلی درجه ۱ و ۲	۵۵۳	کیلومتر	۱۳۹۵	۵۰/۷۸	۱۵/۰۲
۱۷	جاده فرعی ۱	۱۱۶	کیلومتر	۱۳۹۵	۴۰/۵۵	۱۱/۶۸
۱۸	جاده فرعی ۲	۲۳۴	کیلومتر	۱۳۹۵	۳۷/۵۶	۱۳/۴۱
۱۹	راه آهن	۵۵	کیلومتر	۱۳۹۵	۴۷/۸۲	۲۷/۳۶

۱-۲- قابلیت ها

اقتصادی

- ۱- امکان توسعه فعالیت کندوداری و پرورش زنبور عسل
- ۲- پتانسیل مطلوب در کشت و تولید محصولات زراعی- باغی از جمله تولید گندم، جو، سیب زمینی، گوجه فرنگی، پیاز، انگور و سیب
- ۳- صنایع دستی قوی از جمله تولید چاقو و محصولات مسی
- ۴- وجود بازار مصرف برای محصولات کشاورزی و امکان مبادلات با سایر بخش های استان با شهر زنجان
- ۵- پیوند قدرتمند بین شهرزنجان و روستاهای بخش مرکزی و فراهم بودن بازار بزرگ برای محصولات تولیدی روستاهای شهرستان زنجان
- ۶- وجود مراکز صنایع تبدیلی و کارخانه های تولیدی پگاه و کندیمیز
- ۷- تسهیلات ارائه شده در زمینه شرکت مرغ گستر زنجان، فعالیت های مرغ گوشتی در روستاهای اسکند، یامچی، معجزات و اژدهاتور و بوقلمون گوشتی در کرده ناب، فعالیت های گوساله پروری در روستاهای نیماور، چایرلو و معجزات و بره پروری در یامچی و معجزات، شرکت تعاونی زنگان ماکیان پرورش مرغ گوشتی نیماور

اجتماعی

- ۱- اتحاد و انسجام فرهنگی - اجتماعی
- ۲- مشارکت و همکاری اهالی در امور مربوط به روستا

زیست محیطی

- ۱- برخورداری از ظرفیت رودخانه زنجانرود
- ۲- وجود معادن فعال در محدوده بخش به صورت معادن گرانیت، فلدسپات، گچ، آهک و سنگ لاشه
- ۳- برخورداری از پتانسیل مطلوب در کشت و تولید محصولات زراعی- باغی، دامی

گردشگری

- ۱- وجود آثار تاریخی تپه اوبلاغ روستای قلتوق، بش تپه کاوند، قره بلاغ آق کند، کرم بلاغی روستای چیر، سارقید و چهل دختر روستای همایون، خاتون تپه و شاهی تپه روستای تهم، منجیق تپه روستای اردین و نیماور
- ۲- وجود ارتفاعات ییلاقی شهرستان زنجان شامل ییلاقات تازه کند(تهم) و ییلاقات اولن دلبر، میدانک، یاریاخلو، قزل داش، سره یورد دهستان تهم و بناب
- ۳- وجود قلعه بش تپه واقع در روستای کاوند دهستان بوغدا کندی و قلعه ی گبری واقع در روستای سهله از دهستان معجزات
- ۴- برخورداری از زمینه‌های مناسب فرهنگی و جاذبه‌های گردشگری تاریخی، طبیعی و اکوتوریسم از جمله وجود مناطق گردشگری گاوازنگ، منطقه نمونه گردشگری سد تهم و روستای گردشگری شیلاندر

کالبدی-فضایی

- ۱- قرار گیری در محور تهران-تبریز و زیرساخت‌های قدرتمند ارتباط جاده‌ای (آزادراه و راه اصلی)
- ۲- دسترسی به سیستم حمل و نقل ریلی، خطوط اصلی انتقال برق، گاز و....
- ۳- بزرگتری بخش استان از حیث استقرار جمعیت و تاسیسات شبکه های ارتباطی
- ۴- امکان دسترسی به اکثر محورها آزاد راه زنجان- قزوین، آزاد راه زنجان - تبریز، محور زنجان- خرمدره، زنجان- میانه، زنجان- سلطانیه، زنجان-بیجار، زنجان- فرودگاه(پل سارمساقلو، زنجان-دندی، زنجان- طارم
- ۵- موقعیت مکانی مناسب مرکزیت اداری سیاسی
- ۶- وجود شهرک صنعتی در زمینه تولید فراورده های دامی و رونق فعالیت های فرش بافی در روستای ذاکر
- ۷- مرکزیت استان و وجود مراکز آموزشی خدماتی گردشگری و امکان جذب از سایر استان ها

۳-۱- محدودیت ها و تنگناها

اقتصادی

- ۱- عدم تکمیل زنجیره ارزش محصولات کشاورزی به صورت قدرتمند و کسب حجم پایین از ارزش نهایی محصولات توسط کشاورزان
- ۲- عدم توسعه روش های آبیاری نوین و فشار بر منابع آب
- ۳- بروز سرمازدگی محصولات کشاورزی و بارش تگرگ
- ۴- ناکافی بودن صنایع تبدیلی و عدم شناسایی نقاط قوت در زمینه صنایع دستی

اجتماعی

- ۱- افزایش مهاجرت روستایی به دلیل عدم اشتغال روستایی
- ۲- کاهش جمعیت روستایی از سال ۱۳۹۰ تا ۱۳۹۵ و نرخ رشد منفی برخی روستاها
- ۳- عدم استفاده از نیروهای آموزش دیده در زمینه کارگاه های فنی و حرفه ای

زیست محیطی

- ۱- واقع شدن قسمت‌هایی از بخش در پهنه با خطر نسبی زیاد زلزله‌خیزی
- ۲- آلاینده‌گی بالای منابع به خاطر تمرکز فعالیت-جمعیت در اطراف شهر زنجان
- ۳- ورود فاضلاب انسانی به رودخانه ی زنجانرود آلودگی شدید رودخانه و بد منظره شدن و آلودگی های زیست محیطی در منطقه
- ۴- بالا بودن سطح سفره های آب زیرزمینی دشت ذاکر و استقرار صنایع مهم آلاینده در محدوده از جمله نخ تایر صبا، روغن نباتی جهان، پایا کنسرو، نیک ریس، مجتمع ذوب مس، صنایع غذایی بلکا شرق، پیشتاز شیمی و...

گردشگری

- ۱- عدم تحقق کاربریهای پیشنهادی و خدمات رفاهی پیش بینی شده براساس کارکردهای جدید به خصوص در مجموعه تفریحی و گردشگری (گاوازنگ)
- ۲- کافی نبودن سرمایه‌گذارهای لازم برای بهره‌گیری مطلوب از جاذبه‌های گردشگری
- ۳- کمبود امکانات خدماتی بین راهی در مسیر روستاهای هدف شیلاندر، پایایی و لار

کالبدی-فضایی

- ۱- ضعف بخش صنعت و معدن در جهت شناسایی سرمایه گذاران و فرصت های سرمایه گذاری
- ۲- بیشترین توان جذب مهاجرت ها به خصوص به شهر زنجان
- ۳- استقرار صناعی از جمله ایران ترانسفو، پارس سوئیچ، شیر پاستوریزه، سامان شیمی، سارانوش، شن و ماسه های مستقر در منطقه، مخازن سوخت شرکت نفت، شرکت سرب و روی، کارخانه روی کالسیمین در ضلع شرق سرب و روی و فاضلاب های روستاهای دیزج، سایان

۴-۱- مسائل کلیدی بخش

اقتصادی

- ۱- بالا بودن ظرفیت های تولیدی در بخش دامپروری طیور
- ۲- استقرار باغات و کشاورزی در مجاورت رودخانه زنجانرود در ضلع غربی شهرستان
- ۳- عدم گسترش صنایع تبدیلی، تکمیلی و نگهداری محصولات کشاورزی
- ۴- عدم توسعه کشت گلخانه ای

اجتماعی

- ۱- بیکاری جوانان تحصیلکرده
- ۲- عدم حمایت از سرمایه گذاران بخش خصوصی
- ۳- بزرگتری بخش استان از حیث استقرار جمعیت شهری

زیست محیطی

۱. بالا بودن سطح سفره های آب زیرزمینی دشت ذاکر و استقرار صنایع مهم آلاینده در محدوده از جمله نخ تاپر صبا، روغن نباتی جهان، پایا کنسرو، نیک ریس، مجتمع ذوب مس، صنایع غذایی بلکا شرق، پیشتاز شیمی و...
۲. ورود فاضلاب انسانی به رودخانه ی زنجانرود آلودگی شدید رودخانه و بد منظره شدن و آلودگی های زیست محیطی در منطقه
۳. مسائل و مشکلات متعدد زیست محیطی از قبیل دفع نامناسب پسماند، زباله و فاضلابهای خانگی و کارخانجات به رودخانه و باغات به خصوص سرب و روی
۴. تهدید سلامتی سکونتگاه های واقع در نزدیکی کارخانه های سرب و ری و تاثیر این کارخانه ها روی محصولات کشاورزی
۵. حضور و نفوذ عناصر سرب، روی و کادمیوم در منابع آب زیرزمینی در محدوده اطراف کارخانه ها و اثرات منفی آن

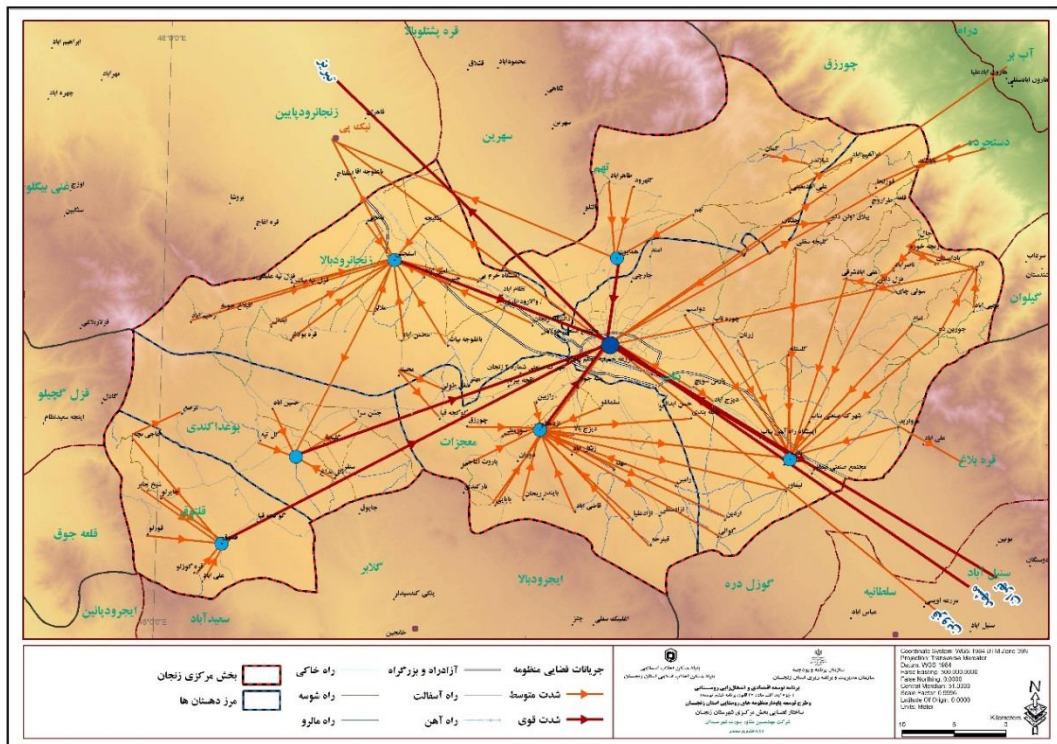
گردشگری

- ۱- ناکافی بودن سرمایه گذاری در بخش مرکزی شهرستان زنجان با وجود احداث مراکز گردشگری فراوان ، مراجعت انبوه برون استانی و درون استانی جمعیتی از آذربایجان شرقی و غربی و کردستان
- ۲- استقرار محور گردشگری در ضلع شمالی مسیر تهم به طارم
- ۳- کافی نبودن سرمایه گذارهای لازم برای بهره گیری مطلوب از جاذبه های گردشگری
- ۴- کمبود امکانات رفاهی و تفریحی و خدمات ورزشی در منطقه پیست پایایی، لار و شیلاندر
- ۵- عدم تحقق کاربریهای پیشنهادی و خدمات رفاهی پیش بینی شده براساس کارکردهای جدید به خصوص در مجموعه تفریحی و گردشگری (گاوازنگ)

کالبدی-فضایی

- ۱- نزدیکی به قطب صنعتی به مانند شهر زنجان (با ۴ شهرک صنعتی، یک شهر صنعتی تخصصی و ۲ ناحیه صنعتی)
- ۲- توسعه یافتگی نامناسب بخش صنعت و معدن با وجود قابلیت های طبیعی و اجتماعی و ظرفیت های زیربنایی موجود
- ۳- بزرگتری بخش استان از حیث استقرار جمعیت و تاسیسات شبکه های ارتباطی
- ۴- استقرار صنایع و فعالیت های انسانی
- ۵- وجود صنایع سرب و روی در شرق شهر زنجان و کارخانجات ذوب مس واقع در غرب و جنوب شهر
- ۶- استقرار صنایع روستای اژدهاتور در محور جاده ی ارتباطی زنجان- زرین آباد و مجاورت با کارگاه های صنعتی (انواع سنگبری ها، موزاییک سازی، کوره های آجر پزی و ...)

- ۷- استقرار مراکز صنعتی از جمله وجود صنعت کیمیاگران برتر زنگان، ۱۷ کیلومتر جاده قدیم زنجان تهران /
ماد ماشین عدل زنگان، ۱۵ کیلومتری جاده تبریز- اراضی روستای امین آباد/ ایران فتوت، ۲۱
کیلومتر جاده زنجان تهران روبروی روستای نیماور
- ۸- استقرار صنایعی از جمله ایران ترانسفو، پارس سوئیچ، شیر پاستوریزه، سامان شیمی، سارانوش، شن و
ماسه های مستقر در منطقه، مخازن سوخت شرکت نفت، شرکت سرب و روی، کارخانه روی کالسیمین
در ضلع شرق سرب و روی و فاضلاب های روستاهای دیزج، سایان
- ۹- وجود شهر زنجان به عنوان کانون پرتوان خدماتی در مقیاس ناحیه ای



شکل ۳. سازمان فضایی بخش مرکزی

۶- جمع‌بندی

- منابع غنی آب سطحی و زیرزمینی به واسطه جاری بودن رودخانه زجانرود
- منطقه زنجان قطب جذب و مقصد مهاجران و نیروی کار جوان سایر مناطق استان زنجان
- وجود جاذبه های گردشگری قوی جهت توسعه اکوتوریسم و گردشگری پایدار
- بخش مرکزی شهرستان زنجان قطب فعالیت‌های اقتصادی و محل تمرکز مهم‌ترین مراکز اسکان جمعیت
- ایجاد شرایط مطلوب کشاورزی با وجود اراضی مسطح دشت زنجان و دسترسی به منابع آب سطحی و زیرزمینی
- تنوع بالای محصولات کشاورزی و حجم بالای تولید محصولاتی چون گندم، سیب درختی، پیاز و صادرات به مناطق دیگر
- رشد بدون برنامه مسکن و خانه های مهاجران به صورت پراکنده، نامنظم و بافت روستایی فاقد نظم
- تزلزل بنیادهای فعالیت و اقتصاد روستایی و تحول در اشتغال و گرایش روستاییان از فعالیت کشاورزی به فعالیت‌های خدماتی و ساختمانی و در نتیجه گسترش فعالیت‌های غیرتولیدی و حاشیه ای
- رشد خطی امکانات زیربنایی، شبکه ارتباطی (آزادراه، راه اصلی و فرعی)، شبکه‌های انتقال سوخت و انرژی و تأسیسات جانبی شبکه انتقال دیتا (فیبر نوری)، شبکه‌های مخابراتی و اطلاعاتی نیروگاه‌ها و مراکز تخلیه بار در محور راه ترانزیت و مسیر آزادراه قزوین زنجان
- این محور قطب فعالیت‌های اقتصادی و همچنین محل تمرکز مهم‌ترین مراکز اسکان جمعیت در استان زنجان است. مهم‌ترین و بزرگترین شهرهای استان، مهم‌ترین شهرک‌ها، مجتمع‌ها و مراکز صنعتی در این محدوده قرار گرفته است.

- وجود اراضی مسطح دشت زنجان و دسترسی به منابع آب سطحی و زیرزمینی شرایط مطلوبی برای انجام فعالیت‌های کشاورزی ایجاد کرده است. این دو دشت با مجموعه فعالیت‌های کشاورزی، دامپروری و مراکز زیست شهری و روستایی خود فرصت‌ها و توان‌های مناسبی برای توسعه ایجاد کرده‌اند.
- توان بخش مرکزی در تولید محصولات دامی استان شامل شیر، گوشت قرمز، طیور صنعتی و تخم مرغ صنعتی و عسل
- غنی از نظر میزان ذخایر معدنی و تعداد معادن فعال و غیرفعال
- تمرکز اصلی سرمایه‌گذاری‌های انجام شده در استان زنجان در این منطقه است، حدود ۷۶ درصد از کل سرمایه‌گذاری‌های انجام شده در استان زنجان در محدوده این منطقه صورت می‌گیرد. حتی درآمدهای درون منطقه‌ای در شهرستان‌های حاشیه‌ای نیز در قالب جریان سرمایه به سود این منطقه و به‌ویژه شهر زنجان سرمایه‌گذاری می‌شود.
- تمرکز اکثریت مراکز آموزش عالی دولتی و بیشتر مراکز آموزش عالی غیردولتی استان در سکونتگاه‌های این بخش
- بخش مرکزی قطب جذب و مقصد مهاجران و نیروی کار جوان سایر مناطق استان

۲- تصویر کلان توسعه روستاهای بخش

۱- اهداف کلی / چشم انداز

بخش مرکزی شهرستان زنجان از لحاظ اقتصادی دارای جریان‌ات و پیوندهای قوی در زمینه کشاورزی، گردشگری، صنعت و معدن درون و برون بخشی خواهد بود که موجبات رونق و پیشرفت بخش را فراهم می‌سازد.

اهداف کلان بخش مرکزی

- ایجاد و توسعه زیربنای لازم برای توسعه فعالیت‌های صنعتی و معدنی
- بهره برداری پایدار از منابع طبیعی با توجه به ظرفیت بخش
- ارتقاء جایگاه اقتصادی بخش با تکمیل زنجیره ارزش محصولات عمده کشاورزی
- حفاظت، مرمت و احیای ابنیه‌های ارزشمند تاریخی در راستای جلب و جذب گردشگران به بخش
- تقویت توریسم دهکده‌ای و توریسم مرتعی با توجه به وجود رودخانه‌های زجانرود و رودخانه‌های فرعی
- توانمندسازی همه جانبه اجتماعات روستایی و مشارکت مردم در توسعه بخش
- جلوگیری از مهاجرت روستاییان به شهرها یا مناطق دیگر با ایجاد صنایع تبدیلی و صنایع مورد نیاز روستا در راستای اشتغالزایی
- بهره برداری پایدار از منابع طبیعی با توجه به ظرفیت بخش
- ارتقاء جایگاه گردشگری پایدار بخش
- ارتقاء جایگاه اقتصادی محصولات عمده بخش با تکمیل زنجیره ارزش محصولات عمده کشاورزی
- توانمندسازی همه جانبه اجتماعات روستایی و مشارکت مردم در توسعه بخش
- توسعه کالبدی-ارتباطی در سطح بخش به صورت شبکه‌ای
- **اهداف خرد:**

۱-۱- مدیریت بهینه منابع طبیعی

۲-۱- استفاده از منابع طبیعی و معدنی بخش

۱-۲- رشد و توسعه صنعت گردشگری پایدار

- ۱-۳- توسعه بخش کشاورزی
- ۲-۳- توسعه صنعت با رویکرد صنایع تبدیلی و تکمیلی
- ۳-۳- افزایش منابع درآمدی پایدار روستائیان با تکیه بر ظرفیت منابع بخش
- ۱-۴- ظرفیت سازی برای دسترسی به فرصت‌ها و صنایع جهت ارتقاء سطح زندگی اقشار آسیب‌پذیر روستایی (فقیران، زنان و جوانان)
- ۲-۴- توسعه و گسترش مشارکت همه جانبه مردم و نهادهای محلی
- ۱-۵- تعیین نقش پذیری سکونتگاه‌ها در سازمان فضایی بخش
- ۲-۵- انتظام فضایی شبکه‌ای بخش هماهنگ با بخشهای مجاور
- ۴-۵- ارتقاء همه جانبه کیفیت زندگی بخش

چشم انداز بخش مرکزی شهرستان زنجان در افق ۱۴۰۵

- دست یافته به جایگاه مهم اقتصادی در زمینه کشاورزی در سطح استان و شهرستان با تاکید بر محصولات گندم و جو، سیب زمینی و سیب، انگور
- توسعه یافته متکی بر قابلیت های منطقه در زمینه گردشگری به خصوص اکوتوریسم، گردشگری روستایی
- برخوردار از کارگاههای صنایع تبدیلی محصولات کشاورزی، امنیت غذایی و رونق گرفتن کسب و کار در سطح بخش
- برخوردار از زیربنای لازم برای فعالیت های صنعتی و معدنی
- رسیدن به اشتغال و توسعه کارآفرینی در بخش روستایی

۱-۳- جهت گیری های توسعه

به منظور شناخت و ارتقای سطح توسعه روستایی لازم است ابتدا باید وضعیت موجود، قابلیت ها و پیشران های بخش مرکزی شهرستان زنجان بررسی شود تا بتوان آن را از یک انزوای سنتی به جامعه ای با اقتصاد خودکفا تغییر داد. چرا که توسعه روستایی فرایندی چند بعدی است که موضوع آن بهبود و ارتقای کیفیت زندگی اقشار فقیر و آسیب پذیر روستایی است. فرایندی که با بهره گیری از سازو کار های چون برنامه ریزی، سازماندهی، تقویت خودکفایی فردی و جمعی و ایجاد دگرگونی مناسب در ساختار های ذهنی و اجتماعی روستائیان تلاش می کند. که در آن ها قدرت، توان و اختیار بهره گیری از قابلیت ها و منابع در اختیارشان را تقویت کند تا به واسطه آن بتوانند وضعیت موجودشان را مناسب و مطلوبتر تغییر دهند. بنابراین جهت گیری توسعه روستایی باید بسط و گسترش دامنه فرصت ها برای مردم روستایی باشد. بنابراین توسعه روستایی بخش مرکزی شهرستان زنجان در افق ۱۴۰۵ به گونه ای انتظار می رود که از لحاظ اقتصادی دارای جریانات و پیوندهای قوی در زمینه کشاورزی و گردشگری درون و برون بخشی باشد تا موجبات رونق و پیشرفت بخش را با در نظر گرفتن موارد زیر فراهم سازد.

- ✓ بهره برداری پایدار از منابع طبیعی با توجه به ظرفیت بخش
- ✓ ارتقاء جایگاه اقتصادی بخش با تکمیل زنجیره ارزش محصولات عمده کشاورزی
- ✓ توسعه صنعت گردشگری پایدار بخش
- ✓ انتظام بخشیدن به فعالیت دامداری، زراعت و باغداری در محیط روستا
- ✓ تقویت کردن و تنوع بخشیدن به اشتغال غیر کشاورزی در محیط روستا از جمله صنایع دستی و گلیم بافی
- ✓ کاهش مهاجرت های روستائیان از طریق اشتغالزایی متناسب با قابلیت های روستایی
- ✓ توسعه تعاونی های زراعی در روستاهای بخش

✓ تامین اعتبارات لازم برای ایجاد تسهیلات و احداث زیرساخت‌های گردشگری به خصوص در روستاهای هدف گردشگری

✓ توانمندسازی همه جانبه اجتماعات روستایی و مشارکت مردم در توسعه بخش در راستای موارد گفته شده، برنامه های اقتصادی، اشتغالزایی و طرح توسعه پایدار منظومه های روستایی مستلزم داشتن چشم انداز است و ساختار برنامه (هدف، استراتژی، سیاست و راهبردها)، راهیست برای دست یابی به چشم اندازی واقع بینانه در سطح بخش که با توجه به نقاط ضعف و قوت، امکانات و مسائل موجود به گونه زیر پیش بینی می شود:

✓ دست یافته به جایگاه مهم اقتصادی در زمینه کشاورزی در سطح استان و شهرستان با تاکید بر محصولات زیتون، سیر، سیب زمینی

✓ توسعه یافته متکی بر قابلیت های منطقه در زمینه گردشگری به خصوص اکوتوریسم، گردشگری روستایی و ورزشی

✓ برخوردار از کارگاههای صنایع تبدیلی محصولات کشاورزی، امنیت غذایی و رونق گرفتن کسب و کار در سطح بخش

ج - راهبردها:

اقتصادی

افزایش تولید محصولات باغی و زراعی

افزایش تولید محصولات دامی

توسعه صنایع تبدیلی و تکمیلی

افزایش نرخ اشتغال کشاورزی

افزایش تولید محصولات ارگانیک

اشتغال پایدار روستائیان با تکیه بر بخش کشاورزی

اجتماعی

حمایت و تشویق صندوقهای اعتباری

تقویت فرایندهای توسعه مشارکتی و شبکه‌های نهادی برای انسجام بخشی به فعالیتهای اجتماعی-اقتصادی زنان

تقویت فرایندهای توسعه مشارکتی و شبکه‌های نهادی برای انسجام بخشی به فعالیتهای اجتماعی-اقتصادی جوانان

دخالت دادن مردم در فرایند تصمیم سازی و تصمیم گیری

استفاده از ظرفیت نهادهای مشارکتی موجود در بخش

به کار گیری فارغ التحصیلان کشاورزی

زیست محیطی

توسعه و ترویج روشهای بهره برداری پایدار از اراضی جنگلی

محدود نمودن استفاده از سموم و کودهای شیمیایی در کشاورزی

توسعه و استفاده بهینه از منابع آبی

برنامه ریزی برای کاهش آلودگی زیست محیطی کارخانجات

گردشگری

توسعه گردشگری بومی و گردشگری روستایی در بخش

توسعه توریسم تاریخی و مذهبی بخش
ایجاد زیر ساخت های مناسب برای توسعه گردشگری
حمایت و تشویق از هنرهای دستی و صنایع دستی جهت جذب گردشگری
سرمایه گذاری در بخش تبلیغات و بازاریابی گردشگری
تقویت مسیرهای گردشگری و ایجاد امکانات رفاهی در این مسیرها
استفاده از توان های بخش در زمینه توسعه گردشگری متناسب با ظرفیت های زیست محیطی

کالبدی - فضایی

اجرای طرح های اکتشافی بررسی ذخایر معدنی بخش
فراهم کردن شرایط برای نوسازی معادن
تکمیل زیر ساخت های مورد نیاز در بخش صنعت و معدن
تربیت نیروهای ماهر برای فعالیت در واحدهای صنعتی و معدنی
زمینه سازی تعامل بین نهادها و مردم
ایجاد توازن در سازمان فضایی بخش
تاکید بر ایجاد روابط و پیوند میان سکونتگاه های همپایند بخش
توسعه تاسیسات زیربنایی و زیرساخت های ارتباطی
توسعه خدمات آموزشی، بهداشتی، درمانی، فرهنگی و ورزشی سکونتگاه ها
د - سیاست ها :

اقتصادی

ترویج کاشت و برداشت محصولات گلخانه ای
توسعه و اولویت اقتصادی بخش کشاورزی بر روی محصولات عمده برنج، گندم کلزا
توسعه صنعت بیمه محصولات کشاورزی
ارتقاء تکنولوژی های کشاورزی بخش
ارتقاء الگوی کشت به منظور افزایش راندمان تولیدات کشاورزی بخش
توسعه فعالیت های دامداری و مرغداری در بخش با توجه به پتانسیل موجود
ترویج و توسعه کشت گلخانه ای
افزایش واحدهای صنایع تبدیلی و نگهداری محصولات کشاورزی
توانا ساختن زنان برای به فعلیت درآوردن توانایی های بالقوه خود در مشاغل خانگی
تشویق زنان برای ورود به صنایع فرآوری کشاورزی و دامداری

اجتماعی

آگاه سازی مردم بر اهمیت حضور آنها در تصمیم سازی و تصمیم گیری سکونتگاه
آموزش مردم بر نحوه مشارکت و اجرای طرح ها
مشارکت زنان در فرایندهای تصمیم سازی
مشارکت جوانان در فرایندهای تصمیم سازی
مشارکت افراد فقیر در فرایندهای تصمیم سازی
استفاده از افراد معتمد محلی

فراهم نمودن شرایط آشنایی و تسلط افراد بر مهارت‌های فنی
 استفاده از نهادهای شوراها، دهیاری‌ها و تعاونی‌ها محلی
 آموزش و ترویج ایجاد کارگاه‌های معیشت محور دوستدار محیط زیست
 ترویج آموزش و اعتمادسازی مردم برای ایجاد گلخانه‌ها
 آگاه سازی نهادهای مدیریتی محلی از نقش و اهمیت تعاملات مابین گروه‌های مختلف بخش
 برگزاری دوره‌های آموزشی مورد نیاز کشاورزی

زیست محیطی

کاشت گیاهان دارویی در مناطق کم پوشش
 جلوگیری از برداشت بی رویه و غیرمجاز آبهای زیرزمینی (چاه)
 مدیریت و توزیع مناسب آب رودخانه زجانرود
 جلوگیری از آلودگی رودخانه ها و آب های زیرزمینی
 سیاست های کاهش اثرات آلودگی صنایع
 آموزش نحوه استفاده صحیح از سموم و کودهای شیمیایی
 ایمن سازی مساکن روستایی در برابر زلزله
 مقابله با حوادث غیر مترقبه طبیعی ناشی از سیل

گردشگری

تعامل و ایجاد ارتباط موثر با دستگاهها و ارگان های دولتی در راستای همسو شدن با اهداف توسعه گردشگری
 معرفی جاذبه‌های تاریخی و مذهبی و حفظ و نگهداری این آثار
 توسعه زیر ساخت های گردشگری با جذب سرمایه گذار و اعطای تسهیلات بانکی با نرخ بهره پایین
 ایجاد غرفه های عرضه صنایع دستی

کالبدی - فضایی

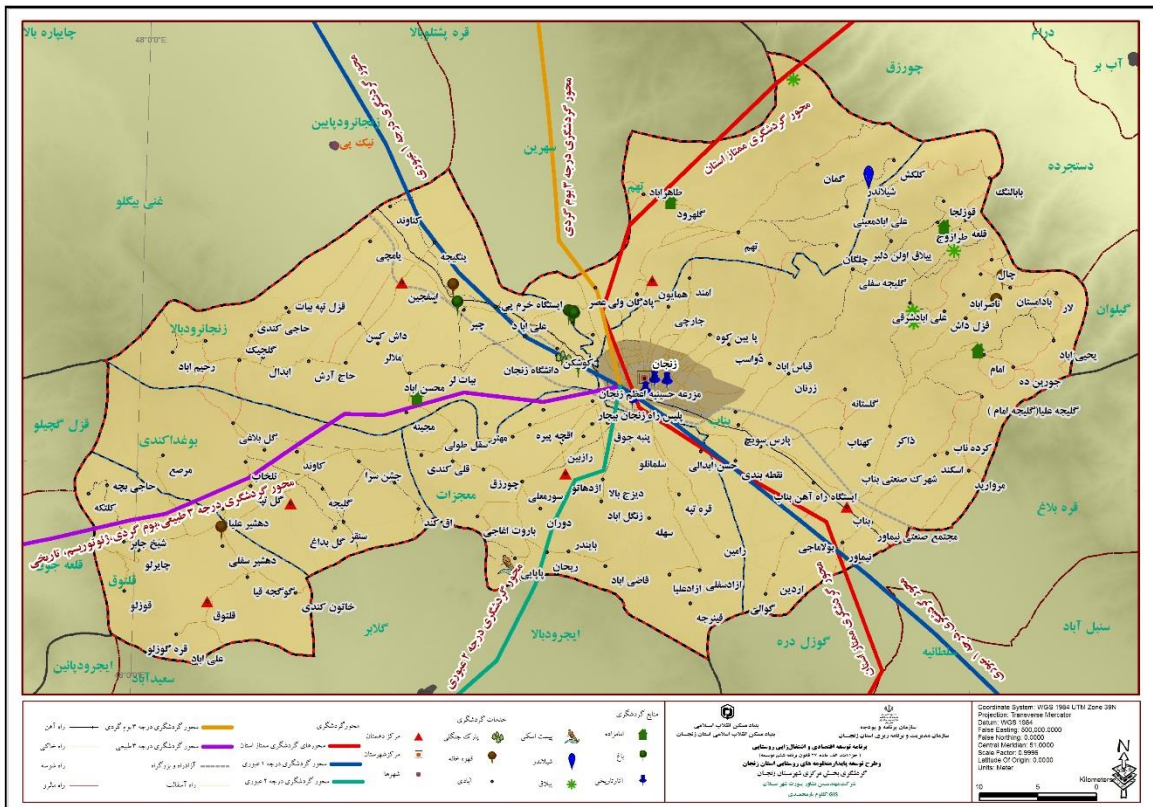
ایجاد زمینه های لازم برای توسعه فعالیت های صنعتی و معدنی
 توسعه فعالیت های صنعتی و معدنی
 راه اندازی سالن‌های غذاخوری محلی
 ایجاد و توسعه صندوق‌های اعتباری در سطح بخش
 دسترسی مناسب به امکانات آموزشی
 برخورداری از سرمایه نقدی و غیره نقدی مورد نیاز جهت شروع کسب و کار
 تقویت همپوندی و تعامل فعال در بین سکونتگاه ها
 تقویت سکونتگاه‌های کم برخوردار از طریق رویکرد خوشه‌ای
 تقویت روابط مکمل سکونتگاه‌های بخش
 اصلاح، بهبود و توسعه زیرساخت‌های ارتباطی
 تأمین تاسیسات زیربنایی؛ از قبیل آب شرب لوله کشی، برق، گاز و تلفن برای سکونتگاه‌ها
 تهیه و اجرای طرح‌های هادی روستایی برای سکونتگاه‌ها
 تأمین خدمات عمومی مورد نیاز سکونتگاه‌های روستایی
 تسهیل و بهبود نحوه دسترسی پذیری ساکنین به خدمات عمومی

۴- محوره های پیشران توسعه بخش

- ✓ وجود کشاورزی زارعی و باغی قوی در سطح بخش (کشت گندم و جو، پیاز، گوجه فرنگی، سیب زمینی و سیب و انگور)
 - ✓ وجود محصولات دامی قوی در سطح بخش (گاو اصیل، دورگه، بومی، گوسفند و بره و بز ویزغاله)
 - ✓ گردشگری قوی منطقه از جمله سد تهیم و مجتمع رفاهی گاوزنگ و وجود روستاهای هدف پایایی، لار و شیلاندر ، جاذبه های تاریخی مذهبی از جمله تپه ها و قلعه و امامزاده ها
- ۴-۱- فعالیتهای اصلی زنجیره ارزش گردشگری در وضع موجود
- ✓ توان و ظرفیت گردشگری بخش مرکزی شهرستان زنجان

ارائه خدمات

- تجهیز خانه های بوم گردی در روستاها
- ارائه صنایع دستی اعم از چاقو ، محصولات مسی، گلیم کوچک و چاروق دوزی در مسیرهای گردشگری
- ارائه محصولات اعم از لبنیات، رشته سنتی



شکل ۴. گردشگری بخش مرکزی

۲-۴- فعالیت های اصلی زنجیره ارزش محصولات دامی در وضع موجود**- تولید**

- گاو اصیل (۶۷۷ راس - ۳۰۴۶ تن شیر - ۱۳۵ تن گوشت)
- گاو دورگه (۱۳۴۷۳ راس - ۱۶۸۰۱ تن شیر - ۱۰۴۴ تن گوشت)
- گاو بومی (۹۵۳۰ راس - ۲۰۸۷۱ تن شیر - ۳۱۹۴۱۰ تن گوشت)
- گوسفند و بره (۴۹۲۶۰ راس، ۵۹۷۹۹ تن شیر - ۳۲۷۲۶۷ تن گوشت)
- بز و بزغاله (۵۴۸۹ راس - ۵۴۲۴۸ تن شیر - ۲۶۰۲۹ تن گوشت)

- عملیات تبدیل

- کارخانجات بسته بندی و تبدیل شیر (شامل دوغ، ماست، خامه، شیر کاکائو و شیر موز) شهر زنجان
- شیرپزی ها در سطح روستاهای بخش
- بسته بندی گوشت

- عملیات توزیع

- توزیع از طریق سیستم خرده فروشی و عمده فروشی

۳-۴- فعالیت های اصلی زنجیره ارزش محصول سیب در وضع موجود**- تامین تدارکات تولید**

نیروی انسانی (کارگر کشاورزی): نیروهای بومی + استان های کردستان، گیلان

- تولید

باغات سیب: به مساحت ۱۴۱۷ هکتار

میزان تولید: ۲۲۸۲۳ تن

روستاهای تولید کننده: کل روستاهای بخش به جز ابراهیم آباد، ریچه خور، بابالنگ، چال

نوع محصول عرضه شده: چیپس میوه، کمپوت میوه

- عملیات تبدیل

تولید کمپوت سیب: ۴ واحد

تولید چیپس میوه: شهر زنجان، استان های همدان و گیلان

- توزیع

فروش کمپوت سیب: ۸۰ درصد از کل تولید؛ محل فروش: میدان میوه و تره بار زنجان، انتقال به استان های، گیلان

قزوین، همدان

فروش به صورت چیپس میوه: ۲۰ درصد از کل تولید؛ محل فروش: میدان میوه و تره بار تهران-کرج

فروش به صورت بسته بندی: عرضه در شهرها و استان های همجوار

- مصرف

داخل بخش: ۱۵ درصد

بیرون بخش: ۸۵ درصد

۴-۴- فعالیت های اصلی زنجیره ارزش محصول انگور در وضع موجود

- تامین تدارکات تولید

نیروی انسانی (کارگر کشاورزی): نیروهای بومی + استان های کردستان، گیلان

- تولید

باغات انگور: به مساحت ۷۶۰ هکتار

میزان تولید: ۶۰۵۹ تن

روستاهای تولید کننده: کل روستاهای بخش به جز اقیاس آباد، قاضی آباد، لار، ریچه خور، بابالنگ، چال

- عملیات تبدیل

کشمش، شیره انگور، سرکه انگور، آبغوره و غوره، شربت انگور، روغن هسته انگور

تولید فرآورده های انگور: شهر زنجان، استان های همدان و گیلان

- توزیع

فروش فرآورده های انگور: ۸۰ درصد از کل تولید؛ محل فروش: میدان میوه و تره بار زنجان، انتقال به استان های،

گیلان قزوین، همدان

- مصرف

داخل بخش: ۱۵ درصد

بیرون بخش: ۸۵ درصد

۴-۵- فعالیت های اصلی زنجیره ارزش محصول گندم در وضع موجود

- تامین تدارکات تولید

نیروی انسانی (کارگر کشاورزی): نیروهای بومی

- تولید

سطح زیر کشت گندم: به مساحت ۲۴۸۴۴ هکتار

میزان تولید: ۲۵۳۳۵ تن

روستاهای تولید کننده: کل بخش

نیروی انسانی (کارگر کشاورزی): داخل بخش / شهر زنجان و روستاهای اطراف آن / استان کردستان

نشاء: کشت نشاء در گلخانه ها و خرید از روستاها

کود حیوانی (پهن): روستاهای اطراف زنجان

کود شیمیایی: خرید از جهاد کشاورزی استان زنجان

- تولید

نوع محصول عرضه شده: آرد، گندم

- عملیات تبدیل

تبدیل گندم به آرد + ساماندهی و تجهیز کارگاههای رشته بری در بخش + مالت جو

- توزیع

محل فروش: منازل کشاورزان در روستاها + فروشگاه های روستاهای واقع در مسیر جاده اصلی شهرستان + عرضه در

کارخانه + فروشگاه های سطح شهرستان

داخل بخش: ۱۰ درصد محصول

خارج بخش: ۹۰ درصد محصول (استان های زنجان، گیلان، اردبیل، تبریز، تهران، قزوین و کل کشور)

۴-۶- فعالیت‌های اصلی زنجیره ارزش محصول جو در وضع موجود

– تامین تدارکات تولید

نیروی انسانی (کارگر کشاورزی): نیروهای بومی

– تولید

سطح زیر کشت جو: به مساحت ۱۷۵۸ هکتار

میزان تولید: ۲۵۷۳ تن

روستاهای تولید کننده: کل بخش به جز روستاهای کلتکه، پنبه جوق، زنگول اباد، دوران، اژدهاتو، یحیی آباد، گلستانه، طرازوج، شیلاندر،

گمان، کلکش، علی اباد معینی، چارچی، ریچه خور، بابالنگ، چال

نیروی انسانی (کارگر کشاورزی): داخل بخش / شهر زنجان و روستاهای اطراف آن / استان کردستان

نشاء: کشت نشاء در گلخانه ها و خرید از روستاها

کود حیوانی (پهن): روستاهای اطراف زنجان

کود شیمیایی: خرید از جهاد کشاورزی استان زنجان

– تولید

نوع محصول عرضه شده: آرد، جو خالص

– عملیات تبدیل

تبدیل جو به پودر + مخمر جو + مالت جو

– توزیع

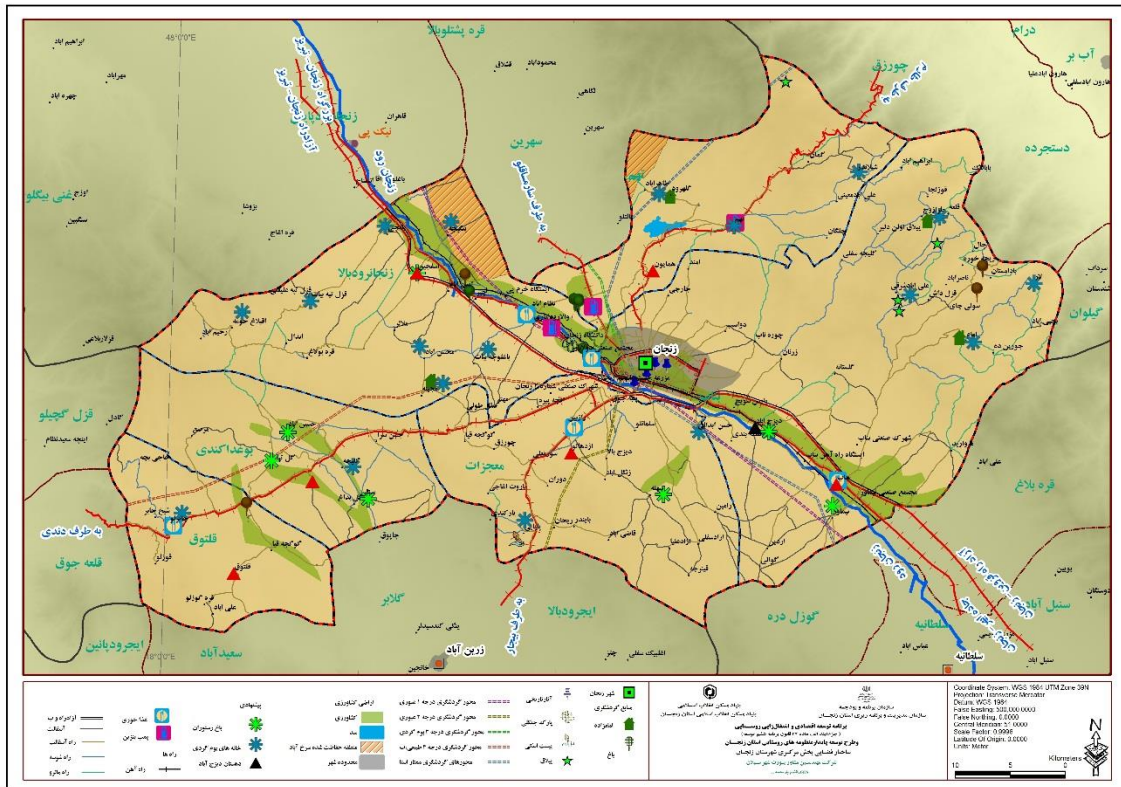
محل فروش: منازل کشاورزان در روستاها + فروشگاه‌های روستاهای واقع در مسیر جاده اصلی شهرستان + عرضه در

کارخانه + فروشگاه‌های سطح شهرستان

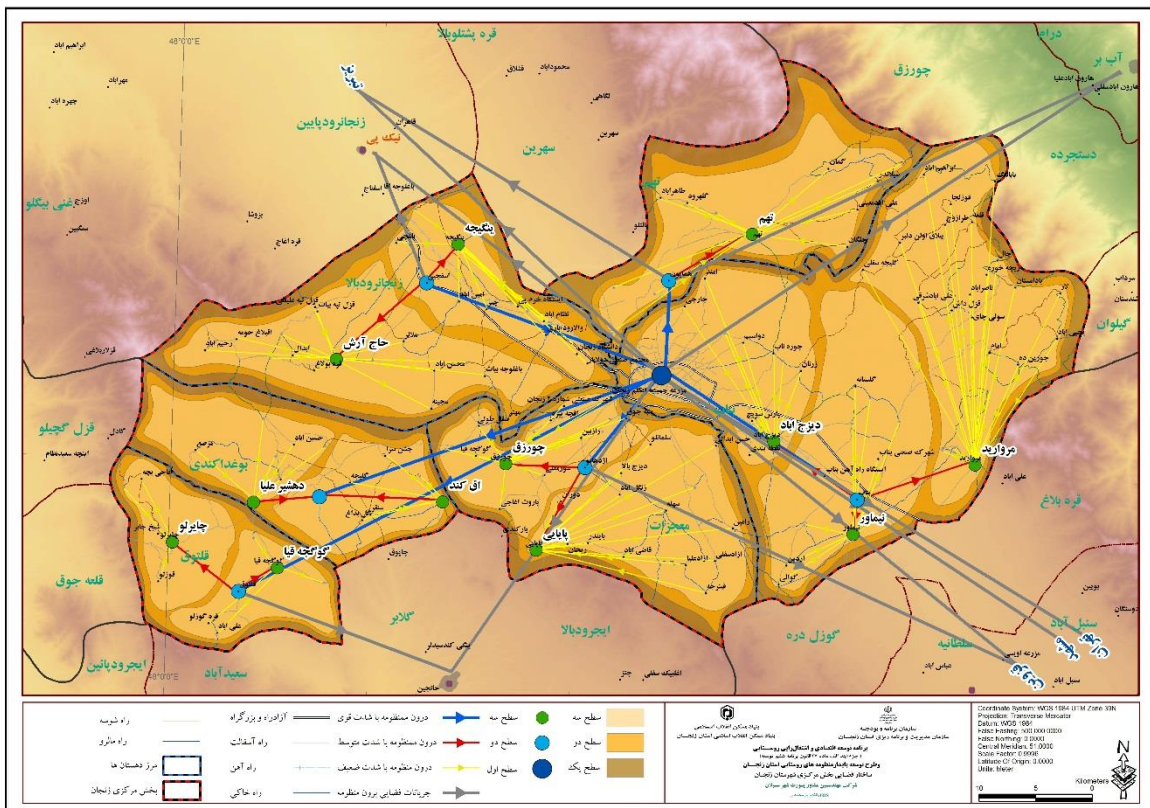
داخل بخش: ۱۰ درصد محصول

خارج بخش: ۹۰ درصد محصول (استان‌های زنجان، گیلان، اردبیل، تبریز، تهران، قزوین و کل کشور)

۵- ساختار و سازمان فضائی هدف



شکل ۵. ساختار فضایی پیشنهادی بخش مرکزی



شکل ۶. سازمان فضایی پیشنهادی بخش مرکزی

ج - فهرست فعالیت ها و سرمایه گذاری ها (متضمن تحقق وضعیت هدف)، پیوست سند.

د- نحوه اجرا، نظارت و بازنگری سند

با تصویب نهایی طرح، مصوبات طرح توسط استانداری زنجان به دستگاه های اجرایی ابلاغ می شود. استانداری زنجان موظف است کارشناسان دستگاه های اجرایی را برای اجرای طرح، از طریق برگزاری دوره های آموزشی آشنا سازد. در برنامه توسعه اقتصادی و اشتغالزایی و طرح توسعه پایدار منظومه های روستایی زنجان، طرح ها و پروژه های متعددی پیشنهاد شده است که هر یک از این طرح ها و پروژه ها، با توجه به مشارکت مسئولین دولتی و محلی اولویت بندی شده و در شورای برنامه ریزی و توسعه استان نیز به تصویب می رسد. همچنین پس از تصویب طرح، برای اجرای پروژه ها، اولویت بندی و توزیع اعتبارات پروژه های طرح در کمیته برنامه ریزی شهرستان که متشکل از فرماندار (رئیس کمیته)، نماینده سازمان مدیریت و برنامه ریزی استان (دبیر کمیته)، بنیاد مسکن استان و روسای دستگاه های اجرایی است، بررسی می گردد. لازم به ذکر است که تامین اعتبارات دولتی مورد نیاز طرح ها و پروژه های پیشنهادی برنامه توسعه اقتصادی و اشتغالزایی و طرح توسعه پایدار منظومه های روستایی بخش مرکزی شهرستان زنجان با پیشنهاد این کمیته و توسط سازمان مدیریت و برنامه ریزی تخصیص داده می شود. سازمان مدیریت و برنامه ریزی نیز باید اعتبار لازم را با توجه به طرح تصویب شده طرح منطقه مورد مطالعه اختصاص دهد.

بخش نظارت و پایش اجرای برنامه توسعه اقتصادی و اشتغالزایی و طرح توسعه پایدار منظومه های روستایی بخش مرکزی شهرستان زنجان می تواند متشکل از چندین جزء باشد که عبارتند از:

۱- تشکیل دبیرخانه دائمی برنامه توسعه اقتصادی و اشتغالزایی و طرح های توسعه پایدار منظومه های روستایی در برنامه و بودجه و بنیاد استان زنجان؛

۲- کمیته نظارت موضوع ماده ۸ تفاهم نامه در سطح استان زنجان؛

۳- کمیته پیگیری در سطح شهرستان زنجان.

- دبیرخانه دائمی برنامه توسعه اقتصادی و اشتغالزایی طرح های توسعه پایدار منظومه های روستایی استان زنجان

دبیرخانه دائمی برنامه توسعه اقتصادی و اشتغالزایی و طرح های توسعه پایدار منظومه های روستایی در بنیاد استان با عضویت معاون عمران روستایی استان زنجان، معاون بازسازی و مسکن روستایی استان زنجان، نماینده سازمان مدیریت و برنامه ریزی استان زنجان (دبیر دبیرخانه) و کارشناس مسؤول امور فنی و مطالعات عمرانی استان زنجان تشکیل می گردد. این دبیرخانه وظایفی به شرح زیر دارد:

۱) پیگیری و اجرای مصوبات طرح های منطقه مورد مطالعه روستایی استان زنجان مرتبط با فعالیت های بنیاد مسکن استان زنجان

۲) جمع آوری اطلاعات کلی عملکرد طرح، پردازش و تهیه گزارش برای ارسال به مبادی ذیربط

۳) اخذ گزارش از کمیته پیگیری شهرستان زنجان در خصوص روند پیشرفت پروژه ها و اقدامات و ارسال برای استاندار زنجان و دفتر مرکزی بنیاد مسکن

- کمیته نظارت در سطح استان زنجان

برای نظارت بر اجرای طرح حاضر کمیته ای تحت عنوان کمیته نظارت پیشنهاد گردیده که متشکل از معاون هماهنگی امور عمرانی استانداری زنجان (به عنوان رئیس کمیته)، نماینده سازمان مدیریت و برنامه ریزی، مدیر کل دفتر امور روستایی و شوراهای استانداری زنجان، فرمانداری شهرستان زنجان، مدیر کل و معاون عمران روستایی بنیاد مسکن استان زنجان و مدیران دستگاه های اجرایی حسب مورد، می باشد. این کمیته موانع و مشکلات اجرایی طرح و همچنین

عملکرد دستگاه‌های اجرایی را در رابطه با طرح فوق بررسی نموده و نتایج آن را برای اخذ تصمیمات لازم به استاندار و رئیس سازمان مدیریت و رئیس بنیاد مسکن انقلاب اسلامی استان زنجان ارائه می‌دهد. به منظور هدایت صحیح طرح‌ها و برنامه‌ها در سطح منطقه مورد مطالعه، ضرورت دارد که قبل از اینکه هر گونه دستور کاری در زمینه‌های اجتماعی، اقتصادی، زیرساختی و رفاهی از بخش مرکزی شهرستان زنجان در شورای برنامه ریزی شهرستان و استان مطرح شود ابتدا لازم است که از بنیاد مسکن جهت بررسی انطباق موضوع درخواستی با طرح توسعه پایدار منطقه مورد مطالعه زنجان استعلام به عمل آید.

- کمیته پیگیری شهرستان زنجان

کمیته پیگیری شهرستان زنجان در سطح شهرستان تشکیل می‌شود که اعضای کمیته مذکور عبارتند از:

- ✓ فرمانداری (فرماندار یا معاون برنامه ریزی و امور عمرانی) شهرستان زنجان (بعنوان رئیس کمیته)،
- ✓ رئیس بنیاد مسکن شهرستان زنجان (بعنوان دبیر کمیته) نماینده سازمان مدیریت
- ✓ رئیس جهاد کشاورزی شهرستان زنجان،
- ✓ رئیس اداره راه و شهرسازی شهرستان زنجان
- ✓ بخشدار زنجان
- ✓ نماینده سازمان مدیریت و برنامه ریزی استان زنجان.
- ✓ رئیس شورای بخش به عنوان مدیر و نماینده کمیته تخصصی

کمیته پیگیری وظایف متعددی بر عهده دارد که آنها عبارت است از:

- پیگیری اجرای پروژه‌ها و اقدامات پیشنهادی بر حسب اولویت تعیین شده با هماهنگی بین سازمانها و نهادهای شهرستان زنجان؛
- اخذ گزارش از دستگاههای ذیربط شهرستان زنجان و بازدید از پروژه‌ها و اقدامات در دست اجرا و تهیه گزارش از روند پیشرفت طرح‌ها و پروژه‌ها و شناسایی مسائل و مشکلات آنها در فواصل زمانی ۳ ماهه (گزارش فوق برای فرماندار شهرستان زنجان، رئیس بنیاد مسکن استان زنجان و دبیرخانه دائمی برنامه توسعه اقتصادی و اشتغالزایی و طرح‌های توسعه پایدار منظومه های منطقه مورد مطالعه روستایی استان زنجان ارسال خواهد شد).
- پیگیری تصویب اعتبار برای پروژه‌های پیشنهادی طرح منطقه مورد مطالعه در کمیته برنامه ریزی شهرستان زنجان.

مشاور پیشنهاد می‌کند در برنامه توسعه اقتصادی و اشتغالزایی و طرح توسعه پایدار منظومه های روستایی بخش مرکزی شهرستان زنجان، برای اجرای بهتر طرح، کمیته‌ای تحت عنوان کمیته تخصصی اجرایی و زیر نظر شورای بخش مرکزی شهرستان تشکیل گردد که متشکل از بخش مدیریت، بخش فنی، بخش ارتباطات و اطلاع رسانی و بخش مالی و اداری است. مدیریت کمیته تخصصی اجرایی به عهده رئیس شورای بخش مرکزی شهرستان زنجان است. در بخش فنی این کمیته، کمیته‌های تخصصی عبارت است از: کمیته توسعه فعالیت‌های گندم کاری، کمیته توسعه فعالیت‌های تولید کنندگان پیاز، کمیته توسعه فعالیت‌های زراعت و باغداری، کمیته توسعه فعالیت‌های دامداری، دامپروری، پرورش طیور و تولید عسل، کمیته توسعه فعالیت‌های خدمات رفاهی - گردشگری، کمیته توسعه زیرساخت و حمل و نقل، کمیته توسعه صنایع تولیدی - تبدیلی، کمیته حفاظت از محیط زیست. برای هر یک از بخشهای فنی، ارتباطی و اداری وظایف و نیروی‌های انسانی جداگانه‌ای در نظر گرفته شده است که اعضای پیشنهادی کمیته‌های تخصصی اجرایی می‌تواند شامل نماینده فرمانداری، نماینده بخشدار، رئیس شورای بخش، نماینده بنیاد مسکن شهرستان، نماینده ارگان‌های اجرایی مربوطه و نیروهای مردمی (شوراها، دهیارها، نخبگان و

جدول شماره ۲ :: فهرست فعالیت ها شامل تصمیمات و مصوبات مقرراتی و اجرائی پیوست سند توسعه اقتصادی، اشتغالزایی و طرح توسعه پایدار منظومه های روستائی			
ردیف	عنوان فعالیت (تصمیمات / مصوبات / ...) ۱	دستگاه اجرائی مرتبط	ملاحظات
۱	جلوگیری از خرد شدن زمین های زراعی	امور اراضی سازمان جهاد کشاورزی	-
۲	تخصیص بهینه اعطای وام (ضامن، نحوه بازپرداخت و ...)	بانک کشاورزی بانک مسکن	-
۳	حل اختلاف بین اداره منابع طبیعی و ساکنان روستا	اداره منابع طبیعی	-
۴	همکاری و اعطای تسهیلات برای ثبت اقامتگاه های بومگردی در روستاها	سازمان میراث فرهنگی و گردشگری و صنایع دستی/ بانک	-
۵	همکاری دانشگاه و موسسات عالی در ارتباط با مرکز تحقیقات اصلاح نژاد دام و بهبود تولیدات دامی	جهاد کشاورزی/ جهاد دانشگاهی	-

جدول شماره ۳: فهرست طرح های سرمایه گذاری برای تولید و اشتغالزایی پیوست سند توسعه اقتصادی، اشتغالزایی و طرح توسعه پایدار منظومه های روستایی										
ردیف	عنوان طرح	اعتبار مورد نیاز میلیون ریال	میزان اشتغال نفر	محل اجرا نام روستا	کد شعاع عملکردی ۱	کد موضوعی طرح ۲	کد کارآفرین محوری ۳	الویت طرح در سطح بخش ۴	کد دستگاه اجرایی مرتبط ۵	توضیح دارد ۶
۱	۲	۳	۴	۵	۶	۷	۸	۹	۱۰	۱۱
۱	تجهیز خانه های بومگردی	۳۰۰	۳	لار	فراکلان / شهرستان و بالا تر	گردشگری	بله	الویت اول	اداره کل میراث فرهنگی، صنایع دستی و گردشگری	
۲	کارگاه تولید پنیر	۱۰۰۰	۲	لار	متوسط / دهستان	صنعت (با اولویت صنایع تبدیلی) و معدن	بله	اولویت دوم	سازمان صنعت، معدن و تجارت	
۳	احداث دامپروری کوچک (بز و گوسفند) ۵۰۰ راس	۲۷ (میلیارد)	۳	دیزج آباد	متوسط / دهستان	صنعت (با اولویت صنایع تبدیلی) و معدن	بله	الویت اول	سازمان صنعت، معدن و تجارت	دارد
۴	تجهیز خانه های بومگردی	۳۰۰	۳	دیزج آباد	فراکلان / شهرستان و بالا تر	گردشگری	بله	الویت دوم	اداره کل میراث فرهنگی، صنایع دستی و گردشگری	
۵	احداث دامپروری کوچک (بز و گوسفند) ۱۰۰۰ راس	۵۴ (میلیارد)	۳	نیماور	متوسط / دهستان	صنعت (با اولویت صنایع تبدیلی) و معدن	بله	الویت اول	سازمان صنعت، معدن و تجارت	
۶	کارگاه چپس سیب زمینی	۱۰۰۰	۳	نیماور	فراکلان / شهرستان و بالا تر	صنعت (با اولویت صنایع تبدیلی) و معدن	بله	اولویت اول	سازمان صنعت، معدن و تجارت	
۷	احداث دامپروری کوچک (بز و گوسفند) ۷۰۰ راس	۲۸ (میلیارد)	۳	چاپرلو	متوسط / دهستان	صنعت (با اولویت صنایع تبدیلی) و معدن	بله	الویت اول	سازمان صنعت، معدن و تجارت	
۸	تجهیز خانه های بومگردی	۳۰۰	۳	چاپرلو	فراکلان / شهرستان و بالا تر	گردشگری	بله	الویت اول	اداره کل میراث فرهنگی، صنایع دستی و گردشگری	

جدول شماره ۳: فهرست طرح های سرمایه گذاری برای تولید و اشتغالزایی پیوست سند توسعه اقتصادی، اشتغالزایی و طرح توسعه پایدار منظومه های روستایی									
۹	احداث دامپروری کوچک(بز و گوسفند) ۴۵۰۰ راس	۱۰۰ (میلیارد)	۳	تهام	متوسط / دهستان	صنعت (با اولویت صنایع تبدیلی) و معدن	بله	الویت اول	سازمان صنعت، معدن و تجارت
۱۰	تجهیز خانه های بومگردی	۳۰۰	۳	تهام	فراکلان / شهرستان و بالاتر	گردشگری	بله	الویت اول	اداره کل میراث فرهنگی، صنایع دستی و گردشگری
۱۱	کارگاه تولید پنیر سنتی	۱۰۰۰	۳	اقبالغ حومه	متوسط / دهستان	صنعت (با اولویت صنایع تبدیلی) و معدن	بله	الویت دوم	سازمان صنعت، معدن و تجارت
۱۲	تجهیز خانه های بومگردی	۳۰۰	۳	اقبالغ حومه	فراکلان / شهرستان و بالاتر	گردشگری	بله	الویت اول	اداره کل میراث فرهنگی، صنایع دستی و گردشگری
۱۳	احداث دامپروری کوچک(بز و گوسفند) ۴۰۰ راس	۲۰ (میلیارد)	۳	بولاماجی	متوسط / دهستان	صنعت (با اولویت صنایع تبدیلی) و معدن	بله	الویت اول	سازمان صنعت، معدن و تجارت
۱۴	کارگاه رشته بری	۳۰۰۰	۳	بولاماجی	متوسط / دهستان	فراکلان / شهرستان و بالاتر	بله	الویت اول	سازمان صنعت، معدن و تجارت
۱۵	کارگاه تولید پنیر سنتی	۱۰۰۰	۳	امین اباد	متوسط / دهستان	صنعت (با اولویت صنایع تبدیلی) و معدن	بله	الویت اول	سازمان صنعت، معدن و تجارت
۱۶	غرفه گیاهان دارویی از جمله اکالیپتوس	۵۰	۲	امین آباد	متوسط/دهستان	صنعت (با اولویت صنایع تبدیلی) و معدن	بله	اولویت دوم	سازمان صنعت، معدن و تجارت
۱۷	احداث دامپروری کوچک(بز و گوسفند) ۶۰۰ راس	۲۷ (میلیارد)	۳	حسن ابدالی	متوسط / دهستان	صنعت (با اولویت صنایع تبدیلی) و معدن	بله	الویت دوم	سازمان صنعت، معدن و تجارت
۱۸	تاسیس ۱۵ واحد بومگردی	۳۰۰	۲	حسن ابدالی	فراکلان / شهرستان و بالاتر	گردشگری	بله	الویت اول	اداره کل میراث فرهنگی، صنایع دستی و گردشگری

جدول شماره ۳: فهرست طرح های سرمایه گذاری برای تولید و اشتغالزایی پیوست سند توسعه اقتصادی، اشتغالزایی و طرح توسعه پایدار منظومه های روستایی										
۱۹	کارگاه تولید پنیر سنتی	۱۰۰۰	۳	ینگیجه	متوسط / دهستان	صنعت (با اولویت صنایع تبدیلی) و معدن	بله	الویت دوم	سازمان صنعت، معدن و تجارت	
۲۰	کارگاه تولید پیاز خشک	۱۰۰۰۰	۳	ینگیجه	متوسط / دهستان	فراکلان / شهرستان و بالاتر	بله	الویت دوم	سازمان صنعت، معدن و تجارت	
۲۱	کارگاه تولید پنیر سنتی	۱۰۰۰	۳	سهله	متوسط / دهستان	صنعت (با اولویت صنایع تبدیلی) و معدن	بله	الویت دوم	سازمان صنعت، معدن و تجارت	
۲۲	کارگاه رب گوجه	۱۰۰	۳	سهله	کلان بخش	صنعت (با اولویت صنایع تبدیلی) و معدن	بله	اولویت اول	سازمان صنعت، معدن و تجارت	
۲۳	کارگاه چیپس سیب زمینی	۱۰۰۰	۳	یامچی	فراکلان / شهرستان و بالاتر	صنعت (با اولویت صنایع تبدیلی) و معدن	بله	اولویت اول	سازمان صنعت، معدن و تجارت	
۲۴	کارگاه تولید پنیر سنتی	۱۰۰۰	۳	یامچی	متوسط / دهستان	صنعت (با اولویت صنایع تبدیلی) و معدن	بله	الویت دوم	سازمان صنعت، معدن و تجارت	
۲۵	کارگاه تولید کمپوت آلبالو	۱۰۰۰۰	۳	آزاد سفلی	کلان بخش	صنعت (با اولویت صنایع تبدیلی) و معدن	بله	اولویت اول	سازمان صنعت، معدن و تجارت	
۲۶	تجهیز خانه های بومگردی	۳۰۰	۳	آزاد سفلی	فراکلان / شهرستان و بالاتر	گردشگری	بله	الویت اول	اداره کل میراث فرهنگی، صنایع دستی و گردشگری	
۲۷	تاسیس خانه های بوم گردی	۳۰۰	۳	گلجیک	فراکلان / شهرستان و بالاتر	گردشگری	بله	الویت اول	اداره کل میراث فرهنگی، صنایع دستی و گردشگری دارد	
۲۸	تجهیز خانه های بومگردی	۳۰۰	۳	گلجیک	فراکلان / شهرستان و بالاتر	گردشگری	بله	الویت اول	اداره کل میراث فرهنگی، صنایع دستی و گردشگری	

جدول شماره ۳: فهرست طرح های سرمایه گذاری برای تولید و اشتغالزایی پیوست سند توسعه اقتصادی، اشتغالزایی و طرح توسعه پایدار منظومه های روستایی									
۲۹	تجهیز خانه های بومگردی	۳۰۰	۳	چورزق	فراکلان / شهرستان و بالاتر	گردشگری	بله	الویت اول	اداره کل میراث فرهنگی، صنایع دستی و گردشگری
۳۰	کارگاه تولید پنیر سنتی	۱۰۰۰	۲	چورزق	متوسط / دهستان	صنعت (با اولویت صنایع تبدیلی) و معدن	بله	الویت دوم	سازمان صنعت، معدن و تجارت
۳۱	کارگاه تولید پنیر سنتی	۱۰۰۰	۲	رازبین	متوسط / دهستان	صنعت (با اولویت صنایع تبدیلی) و معدن	بله	الویت دوم	سازمان صنعت، معدن و تجارت
۳۲	کارگاه رشته بری	۳۰۰۰	۳	ازدهاتور	متوسط / دهستان	فراکلان / شهرستان و بالاتر	بله	الویت اول	سازمان صنعت، معدن و تجارت
۳۳	مرکز تحقیقات اصلاح نژاد دام و بهبود تولیدات دامی	۱۰ (میلیارد)	۳	ازدهاتور	متوسط / دهستان	صنعت (با اولویت صنایع تبدیلی) و معدن	بله	الویت دوم	سازمان صنعت، معدن و تجارت دارد
۳۴	کارگاه تولید پنیر سنتی	۱۰۰۰	۲	بناب	متوسط / دهستان	صنعت (با اولویت صنایع تبدیلی) و معدن	بله	الویت دوم	سازمان صنعت، معدن و تجارت
۳۵	مرکز تحقیقات اصلاح نژاد دام و بهبود تولیدات دامی	۱۰ (میلیارد)	۳	بناب	متوسط / دهستان	صنعت (با اولویت صنایع تبدیلی) و معدن	بله	الویت دوم	سازمان صنعت، معدن و تجارت
۳۶	کارگاه رب گوجه فرنگی	۳۰۰۰	۳	اسفجین	متوسط / دهستان	فراکلان / شهرستان و بالاتر	بله	الویت دوم	سازمان صنعت، معدن و تجارت
۳۷	ایجاد باغ رستوران	۷۰۰	۳	اسفجین	فراکلان / شهرستان و بالاتر	گردشگری	بله	الویت اول	اداره کل میراث فرهنگی، صنایع دستی و گردشگری
۳۸	کارگاه تولید و بسته بندی نخود و عدسی	۲۰۰۰	۳	قزل تپه بیات	متوسط / دهستان	فراکلان / شهرستان و بالاتر	بله	الویت دوم	سازمان صنعت، معدن و تجارت

جدول شماره ۳: فهرست طرح های سرمایه گذاری برای تولید و اشتغالزایی پیوست سند توسعه اقتصادی، اشتغالزایی و طرح توسعه پایدار منظومه های روستایی									
۳۹	تجهیز خانه های بومگردی	۳۰۰	۳	قرل تپه بیات	فراکلان / شهرستان و بالا تر	گردشگری	بله	الویت اول	اداره کل میراث فرهنگی، صنایع دستی و گردشگری
۴۰	تجهیز خانه های بومگردی	۳۰۰	۳	قلتیوق	فراکلان / شهرستان و بالا تر	گردشگری	بله	الویت اول	اداره کل میراث فرهنگی، صنایع دستی و گردشگری
۴۱	کارگاه رشته بری	۳۰۰۰	۳	قلتیوق	متوسط / دهستان	فراکلان / شهرستان و بالا تر	بله	الویت اول	سازمان صنعت، معدن و تجارت
۴۲	تجهیز خانه های بومگردی	۳۰۰	۳	پایایی	فراکلان / شهرستان و بالا تر	گردشگری	بله	الویت اول	اداره کل میراث فرهنگی، صنایع دستی و گردشگری
۴۳	شیرپزی	۳۰۰۰	۲	پایایی	متوسط / دهستان	صنعت (با اولویت صنایع تبدیلی) و معدن	بله	الویت دوم	سازمان صنعت، معدن و تجارت
۴۴	تجهیز خانه های بومگردی	۳۰۰	۳	رامین	فراکلان / شهرستان و بالا تر	گردشگری	بله	الویت اول	اداره کل میراث فرهنگی، صنایع دستی و گردشگری
۴۵	کارگاه رشته بری	۳۰۰۰	۳	رامین	متوسط / دهستان	فراکلان / شهرستان و بالا تر	بله	الویت اول	سازمان صنعت، معدن و تجارت
۴۶	تجهیز خانه های بومگردی	۳۰۰	۳	رازبین	فراکلان / شهرستان و بالا تر	گردشگری	بله	الویت دوم	اداره کل میراث فرهنگی، صنایع دستی و گردشگری
۴۷	کارگاه رشته بری	۳۰۰۰	۳	رازبین	متوسط / دهستان	فراکلان / شهرستان و بالا تر	بله	الویت اول	سازمان صنعت، معدن و تجارت

پیوست جدول شماره ۳ - توضیحات طرح های سرمایه گذاری موضوع کد ۶ جدول شماره ۳		
ردیف	عنوان طرح	توضیحات
۳	احداث دامپروری کوچک(بز و گوسفند)	متناسب با توان روستا در زمینه دامپروری
۲۷	خانه های بوم گردی	۱۵ واحد بوم گردی به ازای روستا
۳۳	اصلاح نژاد دام و بهبود تولیدات دامی	به ازای هر ۲۰ خانوار

جدول شماره ۴ : فهرست پروژه های عمرانی									
پیوست سند توسعه اقتصادی، اشتغالزایی و طرح توسعه پایدار منظومه های روستایی									
ردیف	عنوان پروژه	عنوان فصل	عنوان برنامه	اعتبار مورد نیاز میلیون ریال	محل اجرا نام روستا	دستگاه اجرائی	کد شعاع عملکردی ۱	اولویت پروژه ۲	توضیح دارد ۳
۱	۲	۳	۴	۵	۶	۷	۸	۹	۱۰
۱	مطالعه و ایجاد اردوگاه و مجتمع های خدمات گردشگری	گردشگری	توسعه فعالیت های گردشگری		روستاهای هدف گردشگری	سازمان میراث فرهنگی و گردشگری، صنایع دستی	متوسط/دهستان	اولویت اول	خیر
۲	توسعه مراکز پذیرایی بین راهی (ایجاد مراکز پذیرایی رستوران غذاهای محلی، ملی و بین المللی پیرامون)	گردشگری	توسعه مراکز پذیرایی		مسیرهای گردشگری	سازمان میراث فرهنگی و گردشگری، صنایع دستی	کلان/بخش	اولویت اول	خیر
۳	گاز رسانی به کل روستاها	زیرساختی	گازرسانی		روستاهای فاقد	اداره گاز	متوسط/دهستان	اولویت اول	خیر
۴	تاسیس خانه بهداشت در روستاهای فاقد خانه بهداشت	زیر ساختی	تاسیس و تجهیز مراکز بهداشتی-درمانی		روستاهای فاقد	دانشگاه علوم پزشکی	متوسط/دهستان	اولویت اول	خیر
	ساماندهی رودخانه و مقاوم سازی تعداد روستای بخش در مقابل سیلاب	محیطی	ساماندهی رودخانه		روستاهای در معرض خطر سیل	آب منطقه ای	کلان / بخش	اولویت اول	خیر
	نوسازی، بهسازی و تجهیز امکانات آموزشی	سکونتگاهی	امکانات تجهیز آموزشی		روستاهای کمبود خدمات آموزشی	آموزش و پرورش	کلان / بخش	اولویت اول	خیر

جدول شماره ۵ : اعتبار طرح های تملک دارائی های سرمایه ای دستگاه های اجرایی (جمع بندی اعتبارات پروژه های عمرانی) پیوست سند توسعه اقتصادی، اشتغالزایی و طرح توسعه پایدار منظومه های روستائی							
اعتبار میلیون ریال				*کد دوران اجرا	عنوان دستگاه اجرایی	فصل / برنامه	شماره طبقه بندی
جمع	سال های بعد	سال دوم	سال اول				
۸	۷	۶	۵	۴	۳	۲	۱
			*	یکساله	سازمان میراث فرهنگی، گردشگری و صنایع دستی	گردشگری	
		*		یکساله	سازمان میراث فرهنگی و گردشگری سازمان راهداری و حمل و نقل جاده آب و فاضلاب روستایی	زیرساختی	
		*		یکساله	بنیاد مسکن سازمان راهداری و حمل و نقل جاده اداره گاز آب منطقه ای	سکونتگاهی	
		*		یکساله	اداره منابع طبیعی آب منطقه ای	محیطی	

جدول شماره ۵ با استفاده از جدول شماره ۴ تولید خواهد شد. * کد دوران اجرا : یکساله ۱، دوساله ۲ و سه ساله و بیش

