



بنیادسکن انقلاب اسلامی  
استان زنجان



جمهوری اسلامی ایران  
سازمان برنامه و بودجه کشور  
سازمان مدیریت و برنامه ریزی  
استان زنجان

# سند برنامه توسعه اقتصادی، اشتغالزایی و طرح توسعه پایدار منظومه های روستایی

## استان زنجان

پیش نویس مقدماتی  
(ویرایش اول)



شهرستان: خدابنده  
بخش: افشار

چشم انداز سامان  
مهندسین مشاور





بنیادسکن انقلاب اسلامی  
حساب ۱۰۰ امام

استان زنجان



جمهوری اسلامی ایران  
سازمان برنامه و بودجه کشور  
سازمان مدیریت و برنامه ریزی  
استان زنجان

سند

برنامه توسعه اقتصادی، اشتغال زایی

و طرح توسعه پایدار منظومه های روستایی استان زنجان

شهرستان خداآینده

بخش افشار

شرکت مشاور چشم انداز سامان

۱۳۹۹



## فهرست مطالب

کلیات: تحلیل عمومی و مشترک تحول اقتصادی، اشتغال‌زائی و توسعه پایدار منظومه‌های روستایی .....	۵
مقدمه .....	۷
۱- تبیین و تحلیل وضعیت موجود روستاهای بخش افشار .....	۸
۱-۱- شاخص‌های وضعیت توسعه بخش .....	۸
۱-۱-۱- تحولات جمعیت .....	۹
۱-۱-۲- ساختار اقتصادی و درآمدی و مهارت‌های غالب بخش .....	۹
۱-۲- قابلیت‌ها .....	۱۰
۱-۳- محدودیت‌ها .....	۱۲
۱-۴- مسائل کلیدی .....	۱۳
۱-۵- ساختار و سازمان فضائی وضع موجود .....	۱۶
۱-۶- جمع بندی: .....	۱۷
۲- تصویر کلان توسعه روستاهای بخش (افق برنامه و طرح: ۱۴۰۵ پایان برنامه هفتم) .....	۱۸
۲-۱- اهداف کلی .....	۱۸
۲-۲- اهداف کمی .....	۱۹
۲-۳- جهت‌گیری‌های توسعه .....	۲۰
۲-۴- راهبردها .....	۲۰
۲-۵- سیاست‌های اجرایی .....	۲۱
۲-۶- تعیین الزامات تحقق اهداف و سیاست‌ها .....	۲۱
۲-۷- ساختار و حوزه‌های همگن فضایی هدف .....	۲۳
۳- اقدامات، فعالیت‌ها، طرح‌ها و پروژه‌های توسعه بخش (پیوست سند) .....	۲۴
۳-۱- چارچوب اقدامات و بسته فعالیت‌های پیشنهادی .....	۲۴
۳-۲- طرح‌های سرمایه‌گذاری اولویت‌بندی شده در سطح بخش .....	۲۶
۳-۸- پروژه‌های سرمایه‌گذاری اجتماعی و عمرانی در سطح بخش .....	۳۲

## فهرست جداول، نقشه‌ها و اشکال

جدول مقدمه: موانع عمومی و مشترک تحول و ارتقا بهره‌وری روستاها .....	۵
جدول ۱- متغیرها و شاخص‌های وضعیت موجود بخش افشار .....	۸
جدول الف مشاغل خاص و مهارتی دارای قابلیت تقویت در منظومه افشار .....	۹
جدول ب: قابلیت‌ها و محدودیت‌های تأثیرگذار بخش در یک ماتریس فضایی .....	۱۴
جدول ۲: اهداف کمی رشد بخش افشار در افق ۱۴۰۵ .....	۱۹
جدول ۱-۲: بسته راهبردها، اقدامات سیاستی و اجرایی توسعه منظومه .....	۲۱
جدول ۳: عناوین اقدامات و کسب و کارهای محرک متوسط مقیاس .....	۲۲
جدول ۴: بسته‌های اجرایی طرح‌ها و پروژه‌های اثربخش .....	۲۴
جدول ۵-۱: حفظ یا تقویت توان اکولوژیک منظومه .....	۲۶
جدول ۵-۲: بسته کنترل و ذخیره منابع آبی و ارتقای بهره‌وری مصرف .....	۲۷
جدول ۵-۳: ارتقای بهره‌وری دام و توسعه پرورش دام و طیور و آبیان (طرح‌های کوچک و متوسط مقیاس) .....	۲۸

۴.....سند برنامه توسعه اقتصادی، اشتغالزایی و طرح توسعه پایدار منظومه های روستایی استان زنجان

- جدول ۴-۵- بسته گردشگری و توسعه صنایع دستی..... ۲۹
- جدول ۵-۵: بسته توسعه صنایع کارگاهی (طرح های کوچک و متوسط مقیاس)..... ۳۱
- جدول ۶-۱- بسته توسعه مشارکت اقتصادی و توانمندسازی منابع انسانی..... ۳۲
- جدول ۶-۲- توسعه زیرساخت ها و تکمیل کمبودهای خدماتی و رفاهی سکونتگاهها..... ۳۳
- جدول ۶-۳- فهرست دوره های آموزشی مورد نیاز روستاها..... ۳۵

- نقشه ۱: ساختار فضایی منظومه افشار..... ۱۷
- نقشه ۲: سازمان فضایی وضع موجود منظومه روستایی افشار..... ۱۷
- نقشه ۳: سطوح و مراکز عملکردی و احصا حوزه های همگن فضایی..... ۲۳
- نقشه ۴: اولویت و گرایش ماموریت های محوری اقتصادی حوزه های همگن فضایی..... ۲۳

- شکل ۱: منابع اصلی درآمدی منظومه افشار..... ۱۰
- نمودار ۱: تغییرات تعداد جمعیت منظومه روستایی افشار نسبت به جمعیت روستایی منظومه های دیگر خدابنده..... ۹

## کلیات: تحلیل عمومی و مشترک تحول اقتصادی، اشتغال‌زایی و توسعه پایدار منظومه‌های روستایی

روستاها در استان زنجان همانند سایر روستاهای کشور متأثر از جریان وسیع تغییرات فناورانه و ارتباطات، تحولات وسیع اجتماعی و فرهنگی را تجربه نموده‌اند. سرمایه‌گذاری‌های قابل توجه در زیرساخت‌های کالبدی روستاها، چهره و کالبد آن‌ها را تغییر داده است. با وجود تغییرات اجتماعی، ساختار تولید و اشتغال در روستا دستخوش تغییرات محدودتری بوده است.

رشد اقتصاد روستا بر دو محور رشد سرمایه‌گذاری و رشد بهره‌وری متکی است. البته رشد صرفاً بر مبنای سرمایه‌گذاری به سرعت مشمول قاعده بازده نزولی عوامل تولید شده و بازده سرمایه‌گذاری متأخرتر را کاهش می‌دهد. لذا توجه به رشد اقتصادی روستا صرفاً از طریق سرمایه‌گذاری جدید به سرعت متوقف می‌شود.

زمینه‌های سرمایه‌گذاری در روستاها را می‌توان از طریق قابلیت‌سنجی و تحلیل تنگناها و سایر ملاحظات نظیر بازار استخراج نمود و در قالب پروژه‌های مختلف فرآیند رشد اقتصاد روستا و به تبع آن تحول در روستا را با سرمایه‌گذاری‌های جدید تسریع نمود. اما بر اساس مطالعات اقتصاد رشد بیش از ۵۰ درصد رشد اقتصادی وابسته به ارتقا و رشد بهره‌وری است. سرمایه‌گذاری و سیاست‌گذاری برای ارتقا بهره‌وری عمومی در اقتصاد روستا به جای نگاه پروژه‌ای و تقریباً یک بعدی نیازمند رویکرد سیستماتیک و فرآیندی است. از آنجا که کشاورزی محور اصلی اقتصاد روستا است و تحول در آن نیز از ارکان تحولات اقتصادی و اجتماعی در روستاها محسوب می‌شود، بخش مهمی از تحول بهره‌وری روستا به تحول بهره‌وری در بخش کشاورزی وابسته است. در جدول زیر موانع عمومی و مشترک تحول و ارتقا بهره‌وری روستاها دسته‌بندی شده است. این عوامل تقریباً بین غالب روستاها مشترک است.

### موانع عمومی و مشترک تحول و ارتقا بهره‌وری روستاها

عوامل	مکانیزم و تبعات
تغییرات شدید در قیمت محصولات کشاورزی	فاصله معنی‌داری بین قیمت در مزرعه و قیمت مصرف‌کننده وجود دارد و بخش مهمی از ارزش افزوده بخش کشاورزی را از روستا خارج و نصیب واسطه‌ها می‌کند. این شکاف به کاهش درآمد و انگیزه‌های سرمایه‌گذاری روستاییان منتهی می‌شود. تغییرات شدید قیمت نیز علائم اشتباه به کشاورزان می‌دهد. به دلیل فقدان توان سیاست‌های اصلاحی، فرایند تار عنکبوتی قیمت در بیشتر محصولات رخ می‌دهد
مقیاس خرد فعالیت‌ها در بخش کشاورزی	متأثر از قانون تقسیم اراضی و قانون ارث و عدم شکل‌گیری سیاست‌گذاری صنعتی بزرگ مقیاس در چندین دهه گذشته مقیاس تولید کشاورزی در روستاها بسیار کوچک و کوچک‌تر نیز شده است. مقیاس کوچک تولید موجب شده است در بسیاری از موارد هدف اقتصادی از تولید موردنظر نباشد و مبنای فعالیت صرفاً معیشتی می‌باشد و بهای تمام شده محصولات در دامنه اقتصادی آن قرار نگیرد.
محدودیت و تقلیل منابع آب شرب و کشاورزی	آب از ارکان و نهاده‌های محوری اقتصاد روستا است. تغییرات اقلیم و محدودیت بارش در سه دهه گذشته، افزایش شدید تقاضای مصرف آب در بخش کشاورزی با گسترش اراضی زیر کشت آبی با حفر چاه‌های مجاز و غیرمجاز از دهه ۶۰ به این سو و از طرفی عدم انتشار و تعمیق فناوری‌های کاهش مصرف آب در بخش کشاورزی و فقدان بازار آب از عوامل محوری ارتقاء بهره‌وری از محل فعالیت‌های کشاورزی است.
وجود دستگاه‌ها و متولیان سیاست‌گذاری ناهمسو	جهاد کشاورزی، آب منطقه‌ای، منابع طبیعی، آب و فاضلاب روستایی و... از جمله نهادهای اثرگذار در تحول و توسعه روستا هستند. رخداد مسئله «ناهماهنگی» بین دستگاهی و فقدان سیاست‌گذاری متوازن به ویژه در مدیریت چندگانه منابع آبی موجب عدم همسویی سیاست‌گذاری‌ها در حوزه روستا شده است.
کمبود نیروی انسانی ماهر و متخصص و خروج گسترده	در علم اقتصاد بیان می‌شود که تخصص منجر به ایجاد ارزش افزوده بیشتری می‌شود. پایین بودن سطح سواد و تخصص کشاورزان و سن بالای کشاورزان و درآمد کم آنان در کنار پارادایم ذهنی مقاوم و سخت آن‌ها به تغییر رفتاری و کشت خود در برابر مهارت و دانش نیروی کار جوان منجر به شکاف ساختاری و

<p>رفتاری بین این دو دسته گردیده است. مالک و تملک زمین‌ها عمدتاً در اختیار سنت‌گراهای دیرینه می‌باشد دسته دوم یا مجبور به تغییر الگوی فکری و رفتاری و کنار آمدن با سنت‌گراها می‌باشند یا با عدم کنار آمدن و سرکوب خود، به سرخوردگی و مهاجرت نیروی کار ماهر، کارآفرین و سرمایه‌های انسانی و حفظ بافت جمعیتی سنت‌گرا و اکثراً غیر ماهر و با بهره‌وری پایین می‌گردد. روستاییان با توجه به شیوه فکری و دانش و مهارت پایین و ترس از تغییر، به سختی دست به تغییر الگوی سنتی و کاشت محصولات جایگزین و پربازده همانند گل‌های زینتی، دارویی، زعفران و سایر محصولات دیگر می‌پردازند.</p>	<p>سرمایه‌های انسانی و فیزیکی</p>
<p>با توجه به این‌که منابع آب، خاک، چراگاه‌ها و مراتع جزء منابع نسل فعلی و آینده می‌باشد باید عدالت بین نسلی به گونه‌ای باشد که نسل حاضر مجبور به فداکاری خود به نفع نسل آینده یا تضعیف حق نسل‌های آتی با مصرف بیش از حد نسل فعلی نشود و به تعبیر قاعده طلایی رشد پایدار، از همان دست که می‌گیری از همان دست نیز پس دهی. متأسفانه فقدان سیاست‌گذاری اصولی و مدیریت و نظارت بر این منابع خدادادی، آسیب‌های جدی به این منابع دارای آستانه‌های تجدید ناپذیری زده که انتظار می‌رود در آینده نه چندان دور با بحران منابع مواجه شوند</p>	<p>عدم مدیریت و نظارت مستمر و برقراری عدالت بین نسلی در بهره‌برداری از منابع طبیعی</p>
<p>دولت سرمایه‌گذاری‌های سنگینی در حوزه‌های زیرساختی و رفاهی روستاها انجام داده ولی با این وجود میانگین درآمد روستا افزایش متناسبی نداشته است. در چند دهه گذشته نگاه غالب به حوزه دخالت دولت در روستا تأمین نیازهای رفاهی و زیرساختی بوده است و توانمندسازی و ظرفیت‌سازی اقتصادی آن‌ها مورد تأکید نبوده است.</p>	<p>غلبه رویکرد ارائه خدمات رفاهی و زیرساختی به سرمایه‌گذاری اقتصادی در روستاها</p>
<p>متأثر از عوامل پیش گفته نهادی، نظام تولید در روستاها سنتی و کمتر متأثر از تحولات فناورانه بوده است. در برخی بخش‌ها به عنوان مثال در حوزه دام سبک، شیوه پرورش و بازده آن تفاوت معنی‌داری با چندین دهه و قرن گذشته ندارد</p>	<p>تله نهادی کشاورزی و تولید سنتی</p>

**جمع‌بندی کلیات:** برای تخفیف یا محدود نمودن آثار عوامل کاهنده بهره‌وری راه‌حل آسان و سریعی وجود ندارد. تغییرات در آن‌ها مستلزم زمان و تحول معنی‌دار در حوزه سیاست‌گذاری، تزریق منابع مالی، اصلاح بازارها، تغییر ساختار آموزش، بینش فکری، دانش و کیفیت مداخلات در روستا و بخش کشاورزی است.

## مقدمه

بخش افشار یکی از بخش‌های چهارگانه شهرستان خداآبنده با جمعیت غالب روستایی (۶۹ درصد جمعیت منظومه) دارای دو دهستان و شامل ۶۷ روستا با ۳۰ روستای بالای ۲۰ خانوار و یک نقطه شهری بنام گرماب می‌باشد. مرکز دهستان قشلاقات افشار روستای باش‌قشلاق از روستاهای قدیمی بخش است. مرکز دهستان شیوانات نیز شهر گرماب است. ضعف منابع و ظرفیت‌های اکولوژیکی منظومه موجب ریزش مستمر جمعیتی و تخلیه روستاها شده است. این مطالعه با رویکرد برنامه‌ریزی فضایی توسعه پایدار منظومه‌های روستایی، با تأکید بر تقویت شبکه‌های منطقه‌ای و پهنه‌ای موجود، تقویت پیوندهای روستا - شهر و پیوندهای اقتصادی روستا با منطقه و فرا منطقه و دورنی سازی جریان پیوندهای اقتصادی در قالب الگویی مشارکتی است.

در این مطالعه با شناسایی ظرفیت‌های بالقوه اقتصادی و اجتماعی منظومه، برنامه پیشنهادی برای کمک به ایجاد پیش‌رانه‌های منظومه و ارتقا بهره‌وری اقتصادی روستاها معرفی شده است. در این مطالعه الگوی ارتقای اقتصادی و اجتماعی منظومه در قالب ۶ بسته محرک اقتصادی - اجتماعی و فرهنگی طراحی و پیشنهاد شده است.

۱- تبیین و تحلیل وضعیت موجود روستاهای بخش افشار

۱-۱- شاخص های وضعیت توسعه بخش

جدول ۱- متغیرها و شاخص های وضعیت موجود بخش افشار

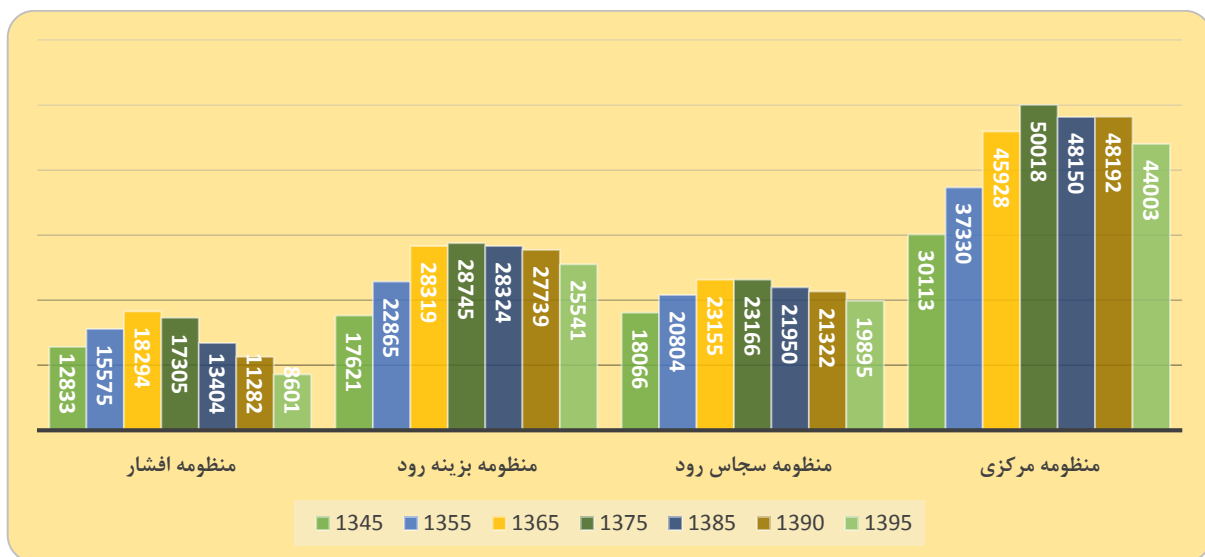
ردیف	طبقه	عنوان متغیر / شاخص	افشار	واحد	سال	جایگاه متغیر / شاخص (درصد)	
						شهرستان	استان
۱	اجتماعی و فرهنگی	جمعیت روستایی	۸۶۰۱	درصد	۱۳۹۵	۹۹۳۳۰	۳۷۰۱۱۱
۲		درصد روستائیشینی	۶۹	درصد	۱۳۹۵	۵۹	۳۳
۳		توان نگهداشت جمعیتی (نرخ رشد شاخص نسبت جمعیت منظومه به جمعیت روستایی استان در دوره ۱۳۷۰ تا ۱۳۹۵)	-۳۸,۵	درصد	-۹۵ ۷۰		
۴		سرانه جمعیت روستا	۱۳۴	درصد	۱۳۹۵	۴۴۷	۳۷۵
۵		درصد دانش آموز در حال تحصیل به جمعیت در سن تحصیل	۶۴	درصد	۱۳۹۶		
۶		تراکم نسبی جمعیت روستایی	۴,۶	نفر در کیلومتر	۱۳۹۵		
۷		تعداد شاغلین روستایی	۲۲۱۲	نفر	۱۳۹۷	۲۸۷۵۸	
۸		برآورد تعداد شاغلین روستایی غیرکشاورزی	۹۳۸	نفر	۱۳۹۷		
۹	اقتصادی و تولیدی	نسبت اشتغال زنان به کل شاغلین	۶	درصد	۱۳۹۵		
۱۰		سطح زیر کشت دیم (قابل کشت بدون آیش)	۶۷۵۳۴	هکتار	۱۳۹۵		
۱۱		سطح زیر کشت آبی	۱۷۳۲	هکتار	۱۳۹۵		
۱۲		نسبت مساحت زمین های آبی به اراضی قابل کشت	۲,۵	درصد	۱۳۹۷		
۱۳		سرانه چاه های عمیق در روستا	۰,۰	درصد	۱۳۹۷		
۱۴		دام سبک	۸۶۰۰۰	رأس	۱۳۹۷		
۱۵		دام سنگین	۱۰۰۰	رأس	۱۳۹۷		
۱۶		سرانه تعداد دام سبک در هر خانوار	۳۶,۳	رأس	۱۳۹۸		
۱۷		سرانه تعداد دام سنگین در هر خانوار	۰,۴	رأس	۱۳۹۸		
۱۸		طبیعی	فرسایش شدید خاک	۲۴,۶۵	درصد	۱۳۹۳	
۱۹	سطح اراضی شیب دار (بالای ۱۲ درصد)		۲۴	درصد	۱۳۹۳		
۲۰	متوسط بارش سال		۲۵۷	میلی متر	۹۶-۷۹	۳۵۰	۳۲۵
۲۱	کالبدی	نسبت روستاهای با خانوار ۲۰+ دارای مشکلات شدید و خیلی شدید آب شرب (شبکه توزیع و وجود منابع سالم آب شرب)	۶۰	درصد	۱۳۹۷		
۲۲		نسبت روستاهای خانوار ۲۰+ با مشکلات محدوده طرح هادی	۳۴	درصد	۱۳۹۷		
۲۳		نسبت روستاهای با خانوار ۲۰+ گازکشی شده به کل روستاها	۳۳	درصد	۱۳۹۷		
۲۴		پوشش راه آسفالت، برق، طرح هادی، خانه بهداشت، تلفن برای روستاهای با خانوار ۲۰+	۸۸	درصد	۱۳۹۷		



### ۱-۱-۱- تحولات جمعیت

جمعیت و تحولات آن یکی از شاخص‌های ظرفیت پایداری زیستی و اقتصادی روستا است. معمولاً روستاهای که توان نگهداشت جمعیت را دارند حائز توانمندی‌ها و مزیت‌های خاصی هستند. شکل شماره ۱ تعداد جمعیت منظومه روستایی افشار نسبت به جمعیت روستایی منظومه‌های دیگر خدابنده را نشان می‌دهد. جمعیت این بخش از اوج جمعیتی خود در سال ۱۳۶۵، ۱۸۲۹۴ به حداقل جمعیت ۸۶۰۱ در سال ۱۳۹۵ که نشان‌دهنده بیش از ۵۰ درصد تنزل است. با توجه به اطلاعات شکل زیر، در ۵۰ سال گذشته اندازه روستاهای منظومه افشار در مجموع روستاهای خدابنده کوچک‌تر شده است و سهم جمعیتی بخش افشار از ۱۶,۳۲ درصد در سال ۱۳۴۵ به ۸,۸۳ درصد در سال ۱۳۹۵ تنزل یافته است.

نمودار ۱: تغییرات تعداد جمعیت منظومه روستایی افشار نسبت به جمعیت روستایی منظومه‌های دیگر خدابنده



منبع: مرکز آمار ایران، سرشماری‌ها.

### ۱-۲- ساختار اقتصادی و درآمدی و مهارت‌های غالب بخش

در منظومه افشار مشاغل خاص و مهارتی دارای قابلیت ارتقا و یا تقویت وجود دارند که در جدول زیر مشخص شده است. مشاغل ساختمانی و نیروی کار ساده فصلی دو حرفه مهم غیرکشاورزی منظومه افشار می‌باشد.

جدول ۱-۱: مشاغل خاص و مهارتی دارای قابلیت تقویت در منظومه افشار

عنوان	نام روستا	برآورد میدانی اشتغال (نفر)	حوزه فروش یا خدمات
مشاغل ساختمانی	غالب روستاها بخش جنوبی منظومه به ویژه قازقلوی علیا، مصراباد، آنچه گنبد	۲۰۰	عمدتاً تهران، کرج و شمال
قالی ابریشم و خامه	اکثریت روستاهای جنوب منظومه دهستان شیوانات	۱۰۰	قم، زنجان و قیدار
اجاره کار زراعی	عمدتاً آقاچقلو، بورون و قویی	۱۵۰	استان‌ها و روستاهای مجاور
تابلو فرش	حصار سفلی و علیا و قره ولی	۱۰۰	قم

منبع: یافته‌های تحقیق

ساختار اقتصادی منظومه روستایی افشار به ترتیب بر محورهای کشاورزی (زراعت عمدتاً دیم و دامداری سبک)، عرضه نیروی کار به روستاها و مناطق دیگر و صنایع دستی شکل گرفته است. ارزیابی میدانی مطالعه نشان می‌دهد بخش دام سبک بخش غالب درآمدی افشار می‌باشد.

شکل ۱: منابع اصلی درآمدی منظومه افشار



منبع: یافته‌های مشاور

## ۲-۱-قابلیت‌ها

قابلیت‌های اقتصادی و برخی ظرفیت‌های اکولوژیکی بیشترین اثر در ارتقا و توسعه منظومه را دارند و سایر عوامل به ترتیب با وزن‌های پایین اثرگذاری دارند. دامداری سبک اصلی‌ترین محور درآمدی منظومه است که ارتقای بهره‌وری آن تأثیری معنی‌داری در افزایش درآمد منظومه خواهد داشت.

## اکولوژیک

- وجود غار کتله خور
- قابلیت استفاده از آب قابل کشاورزی رودخانه قزل‌اوزن تا روستای ورمالو برای کشاورزی (۴ تا ۶ روستا)
- احیا و آبیگری تالاب خشک شده قمشلو (دومین تالاب استان) از طریق حق ابه تالوار و یا هدایت آب های فصلی
- وجود آب‌های (محدود) سطحی و روان آب‌ها در بخش جنوبی منظومه و قابلیت آبخوان‌داری

## اجتماعی و فرهنگی

- شکل‌گیری مهاجرت معکوس در دهستان افشار و ورود سرمایه مهاجران بازگشته عمدتاً برای ایام بازنشستگی
- قابلیت توسعه آموزش‌های فنی، حرفه‌ای و کشاورزی ترویجی
- وجود روستاهای با مهاجرت محدود با وجود فقدان آب شرب و کشاورزی (در ۸ روستا)
- قابلیت استفاده از ظرفیت مشارکت مذهبی مناسب روستاها در توسعه روستا

## اقتصادی

- قابلیت بهره‌مندی از سر ریز گردشگر از غار علیصدر به جاده غار کتله خور
- قابلیت بهره‌مندی از ظرفیت آب رودخانه قزل‌اوزن برای پرورش ماهی به طور گسترده و نیز باغداری
- قابلیت ارتقا دانش و بهره‌وری نگهداشت و پرورش دام سبک و توسعه محدود دام سبک
- قابلیت تعریف زنجیره توسعه گردشگری با محوریت غار و صنایع دستی و ظرفیت های بوم گردی روستایی
- قابلیت توسعه کاشت گل محمدی و زعفران
- قابلیت فروش مستقیم تابلو فرش و ابریشم

## کالبدی

- قابلیت ارتقای کالبدی روستاها با روند ۵ سال اخیر با تزریق اعتبارات مناسب به دهیاری‌ها و اجرای طرح‌های
- قابلیت تغییر رویکرد فوری نسبت به اصلاح محدوده گذاری در طرح‌های برای ایجاد مسکن و جذابیت در عدم مهاجرت
- قابلیت احداث یا اجرای جایگاه ذخیره ۵ تا ۱۰ مترمکعبی آب و آبشخور دام
- پوشش نسبتاً مناسب شبکه های برق، راه، خانه بهداشت در روستاهای بیش از ۲۰ خانوار

## مدیریتی

- قابلیت جهت‌دهی بخشی از اعتبارات دهیاری‌ها از محل ارزش‌افزوده به اولویت‌های اقتصادی روستا
- قابلیت ارزان‌سازی قیمت زمین در روستا با تغییر رویکرد به موضوع محدود
- قابلیت تعریف الگوی انگیزشی برای تعیین اعتبار دهیاری روستاها از محل مالیات بر ارزش‌افزوده
- قابلیت اجباری شدن بیمه حوادث از محل اعتبارات دهیاری‌ها و مشارکت اهالی

## سازمانی فضایی

- قابلیت ایجاد تعاملات قوی بین دو غار کتله خور و علیصدر با فاصله ۱۰۰ کیلومتری و استفاده از سرریز گردشگر آن

- نیاز اضطراری به نظم‌بخشی به ساخت‌وسازهای مهاجران در دهستان قشلاقات افشار

### ۳-۱- محدودیت‌ها

همه محدودیت‌ها قابلیت کاهش یا تخفیف را ندارند. عوامل اکولوژیکی بیشترین وزن در ایجاد محدودیت در توسعه منظومه را دارند. جنبه‌های اقتصادی و کالبدی محدودیت‌های اثرگذار بعدی هستند. با توجه به اطلاعات میدانی، اطلاعات ثبتی و جمع‌بندی مستندات وزن اولویت‌بندی محدودیت‌های اکولوژیکی محور ضعف و تهدید منظومه را شامل می‌شوند.

### اکولوژیکی

- فقدان و محدودیت شدید منابع آب شرب (شوری، سنگینی زیاد و یا نیترات بالا) در اکثریت روستاهای منظومه  
- فقدان و محدودیت شدید آب کشاورزی با خشکی منابع آب سطحی و فقدان آب در لایه‌های عمیق به ویژه در مناطق شمالی منظومه

- فقدان زمین درجه ۱ کشاورزی و وجود زمین‌های آهکی و با کیفیت پایین و شیب‌دار (درجه ۲ و ۳)  
- شوری آب‌های سطحی و حتی عمیق به‌ویژه قزل‌اوزن و شورچایی برای شرب و کشاورزی  
- سیل‌خیزی در برخی از روستاهای جنوب منظومه  
- تخریب گسترده مراتع و فقدان نظارت مؤثر

### اجتماعی و فرهنگی

- بالاترین نرخ مهاجرت بین منظومه‌های شهرستان و حفظ نیروهای سنتی  
- دوری از عادت به کار سخت در دوره نوجوانی و فراموشی فرهنگ کار  
- کاهش سرمایه اجتماعی با منشأ کاهش اعتماد اجتماعی و کاهش تعاون و همیاری  
- ترک تحصیل بیش از ۵۰ درصدی در مقطع متوسطه  
- کاهش کیفیت آموزش با کاهش جمعیت و فقدان معلم اختصاصی هر پایه  
- اختلاف فرهنگی و درآمدی روستاییان با مهاجران فصلی از تهران در بخش افشار

### اقتصادی (محدودیت‌های عمومی)

- دامداری کاملاً سنتی با مرگ‌ومیر بالا  
- مقیاس کوچک زمین‌های بهره‌برداری

### اقتصادی (محدودیت‌های اختصاصی)

- اقتصاد تک‌محصولی مبتنی بر دام سبک در سطح منظومه  
- لزوم انتقال آب از سد تالوار حداقل برای شرب به عنوان یکی از آرزوی های اهالی منطقه  
- محدودیت منابع مالی در توسعه زیرساخت های گردشگری بر محوریت غار  
- دستمزدی بودن تولید قالی و تابلو فرش ابریشم و تولید آن با برند قم در دهستان شیوانات

- دیم پایه بودن کشاورزی غالب منظومه و درآمد و اشتغال پذیری محدود زمین‌های دیمی گندم
- محدودیت زمین دیم در ایجاد اشتغال و درآمد (هر ۱۵ هکتار یک نفر اشتغال ناقص)

### کالبدی

- کمبود آب شرب و شوری آن ، فقدان شبکه توزیع آب شرب و یا فرسودگی آن در غالب روستاها و اصلی‌ترین مسئله روستاها
- تراکم پایین جمعیت و مهاجرت گسترده و فقدان توجه بسیاری از سرمایه‌گذاران های اجتماعی
- عدم نوسازی مطلوب واحدهای مسکونی روستایی
- آنتن دهی ضعیف تلفن همراه و تلویزیون و ضعف خدمات ICT
- فقدان راه آسفالته در بخشی از دهستان قشلاقات افشار

### مدیریتی

- فقدان آموزش‌های ترویجی کشاورزی در حوزه دام و پایین بودن اثربخشی آموزش‌های موجود
- مراحل سخت و آزاردهنده تضمین‌های بانکی و مسیر طولانی، زمان‌بر و هزینه‌بر صدور مجوزها
- توان محدود منابع طبیعی در برخورد با کشت مزارع
- فقدان توان شورا و دهیارها در مقابله با ساخت‌وسازهای خارج از محدوده در قشلاقات افشار

### سازمان فضایی

- ضعیف بودن پیوندهای درون منظومه‌ای به ویژه با شهر گرماب
- تخلیه روستاهای بخش قشلاقات افشار و تبدیل روستاهای متوسط به کوچک و بسیار کوچک
- مهاجر فرستی زیاد منظومه
- ضعف سلسله مراتبی جریان‌ها و پیوندها

### - قابلیت‌ها و محدودیت‌های تأثیرگذار منظومه در قالب ماتریس فضایی

با تجمیع لایه‌های اطلاعاتی، بر اساس معیارها و شاخص‌های تأثیرگذار حوزه (پهنه) های همگن عملکردی به دست آمد. حوزه‌های همگن ساختار اقتصادی، اجتماعی و جغرافیایی مشابه و همگن‌تری دارند. این الگو در استخراج سیاست‌های اختصاصی توسعه هر پهنه کمک مؤثری می‌نماید. در این جدول قابلیت‌ها و محدودیت‌های اختصاصی حوزه‌های مورد تاکید است و موارد عمومی آن در جدول پیشگفتار اشاره شده است.

منظومه افشار بر اساس سطوح عملکردی دارای ۶ حوزه همگن پیشنهادی می‌باشد که گرماب (A۱)، قویی (A۲) ، اولی بیگ (B۱)، گوگرچینک (B۲) ، باش قشلاق (B۳)، توتورقان (B۴) به عنوان مراکز این حوزه‌ها هستند.

جدول الف: قابلیت‌ها و محدودیت‌های تأثیرگذار بخش در یک ماتریس فضایی

تهدید اختصاصی حوزه	فرصت‌های اختصاصی حوزه	ضعف‌های اختصاصی حوزه	قوت اختصاصی حوزه	نام روستا	حوزه
خشکی آب رودخانه	مجاورت با غار کتله خور و بالغ بلاغی / ظرفیت توسعه خانه‌های بوم گردی / مجاورت با سد تالوار	کمبود آب شرب / تلفات زیاد دام سبک / از بین رفتن مراتع / فقدان آب کشاورزی و عدم بهره‌برداری از آب‌های سطحی فصلی	بهره‌مند از منابع آبی رودخانه بزینه رود  وجود منابع آب‌های سطحی در صورت بهره‌برداری مناسب / زمین‌های کشاورزی و مراتع نسبتاً خوب / دامداری سبک نسبتاً زیاد / بافت فرش ابریشم	حصار سفلی	A1
				حصار علیا	
اقچه گنبد					
قمچقای					
خلیفه قشلاق					
دینی بیک					
سوله					
گونای					
نریمان قشلاق					
مصرآباد					
قره ولی					
سیل خیزی	وجود معدن نمک / قنات‌های قابل احیا	تکمیل شدن محدوده روستا، کمبود شدید آب شرب، محدودیت آب کشاورزی	استقامت مردم و عدم مهاجرت آن‌ها با وجود فقدان آب شرب و کشاورزی / اجاره کاری / تحصیلات نسبتاً مناسب / ساختار کالبدی خوب	بورون	A2
				مسگر	
قازقلوی علیا					
قویی					
کشگنلو					
مهدیلو					
یوزباشی					
شورجا					
افشارلو					
		تخلیه تقریباً کامل روستاها		یقین لو	
				مصطفی لو	
				پیغمبرلو	
				تیمورلو	
				اصلانلو	
				چقلوی سفلی	
				حسن لو	
				جمعه لو	
				قلیچ قیه	
				کردلو	
محمدرلو					
	ظرفیت بالقوه گردشگری تالاب قمشلو  مرکزیت حوزه عملکردی و مرکزیت جغرافیایی	مهاجرت گسترده / فقدان آب شرب و آب کشاورزی	تالار بکر خشک شده قمشلو/ مرکزیت خدماتی اولی بیک/ انسجام اجتماعی خوب	قمشلو	
				توحیدلو	
				تاتارده	
		تخلیه تقریباً کامل روستاها و فقدان منابع آب		کندتاتار/چشمه تاتار	B2
				محمدشاه لو	
				حصار شیوان	

تهدید اختصاصی حوزه	فرصت‌های اختصاصی حوزه	ضعف‌های اختصاصی حوزه	قوت اختصاصی حوزه	نام روستا	حوزه	
فقدان دام پزشکی در گرماب/تخریب مراتع طبیعی/ عدم پوشش راه اسفالت‌ها برای روستای حصار	احیای قنات پرشده در اثر سیل/پتانسیل و علاقه روستایی‌ها برای کشت محصولات جایگزین/امکان تجمع آب‌های سطحی و روان آب‌ها/	مهاجرت گسترده در ۱۰ سال گذشته / کمبود منابع درآمدی در روستا و ضعف بنیه مالی/نبود آب شرب لوله‌کشی شده	دارا بودن حداقلی از آب کشاورزی / چشم‌انداز خوب روستا و ظرفیت توریستی با توجه به نزدیکی با کتله خور / ظرفیت آبخوان داری و ذخیره آب	قویجوق علیا		
				یئنگی اباد		
				بختی		
				فریدون		
				گوگرچینک		
	برگشت برخی از مهاجران سابق برای اقامت فصلی با ایجاد خانه های ویلایی	تخلیه تقریباً کامل روستاها و فقدان منابع آب	توجه ورود سرمایه‌های قابل ساختمان‌های ویلایی به روستا با بازگشت مهاجران به صورت فصلی	اجی کهریز	B3	
عیسی بیگلو						
تازه قشلاق						
وکیل قشلاق						
علی مردان						
طاهرلو						
گل‌بلاغی						
آق قویی						
تضاد بین مهاجران فصلی و ساکنین ثابت روستا / تهدید پایداری منابع آبی روستا و عدم توازن کالبدی با ورود مهاجران جدید و احداث خانه‌های ویلایی در پیرامون روستاها	مجاورت با قزل‌اوزن و آب غنی شور و امکان پرورش ماهی / نوسازی روستا با سرمایه‌های وارد شده برای احداث خانه‌های ویلایی مدرن/	آب آشامدنی تلخ و غیرقابل شرب / فقدان آب کشاورزی/مهاجرت گسترده در سنوات گذشته / انسجام پایین اجتماعی / جمعیت پیر و ناتوان	ورود سرمایه‌های قابل توجه ساختمان‌های ویلایی به روستا با بازگشت مهاجران به صورت فصلی / شکل‌گیری مهاجرت معکوس	باغلوچه		
				چریکلو		
				باش قشلاق		
				اقاچقلو		
				منداق		
		تخلیه تقریباً کامل روستاها و فقدان منابع آب		ورمانلو	B4	
				کملر		
عدم توانایی در بهره‌برداری از ظرفیت خوب آبی رودخانه قزل‌اوزن	قرار داشتن در کنار بخش شیرین رودخانه قزل‌اوزن و امکان توسعه آبی‌پروری	مهاجرت و کاهش جمعیت در دهه هشتاد / کمبود آب شرب و کم توانی اکولوژیکی	منابع آب کشاورزی نسبتاً خوب / اراضی کشاورزی حاصلخیز با اندازه مناسب	یساول		
				چقلوی علیا		
				خلیفه لو		
				گنداب		
				توتورقان		

## ۴-۱- مسائل کلیدی

### اقتصادی

- ۱- ارتقا بهره وری اقتصاد تک محصولی مبتنی بر دام سبک در سطح منظومه و دامداری کاملاً سنتی با مرگومیر بالای دام
- ۲- لزوم انتقال آب از سد تالوار به عنوان یکی از آرزوی های اهالی منطقه
- ۳- قابلیت ایجاد تعاملات قوی بین دو غار کتله خور و علیصدر با فاصله ۱۰۰ کیلومتری و استفاده از سرریز گردشگر آن
- ۴- قابلیت بهره مندی از ظرفیت اب رودخانه قزل ازون برای پرورش ماهی به طور گسترده و نیز باغداری

### اجتماعی- فرهنگی

- ۵- کاهش مستمر جمعیت در ۵ دهه گذشته و تخلیه جمعیت روستاها به ویژه در قشلاقات افشار با توجه توان محدود اکولوژیکی منظومه به دلیل فقدان آبهای عمیق، شوری آبهای موجود و خشکی روان آبها

### اکولوژیکی

- ۶- فقدان و یا محدودیت زیاد منابع آب شرب (شوری، سنگینی زیاد و یا نیترات بالا) در غالب روستاهای منظومه و لزوم انتقال آب از سد تالوار حداقل برای شرب به عنوان یکی از نیازهای اصلی اهالی منطقه

### کالبدی

- ۷- نیاز اضطراری به نظم بخشی به ساخت و سازهای مهاجران در دهستان افشار
- ۸- تقویت پیوندهای فضایی ضعیف درون منظومه ای و عدم محوریت شهر گرماب در جریان های تولید

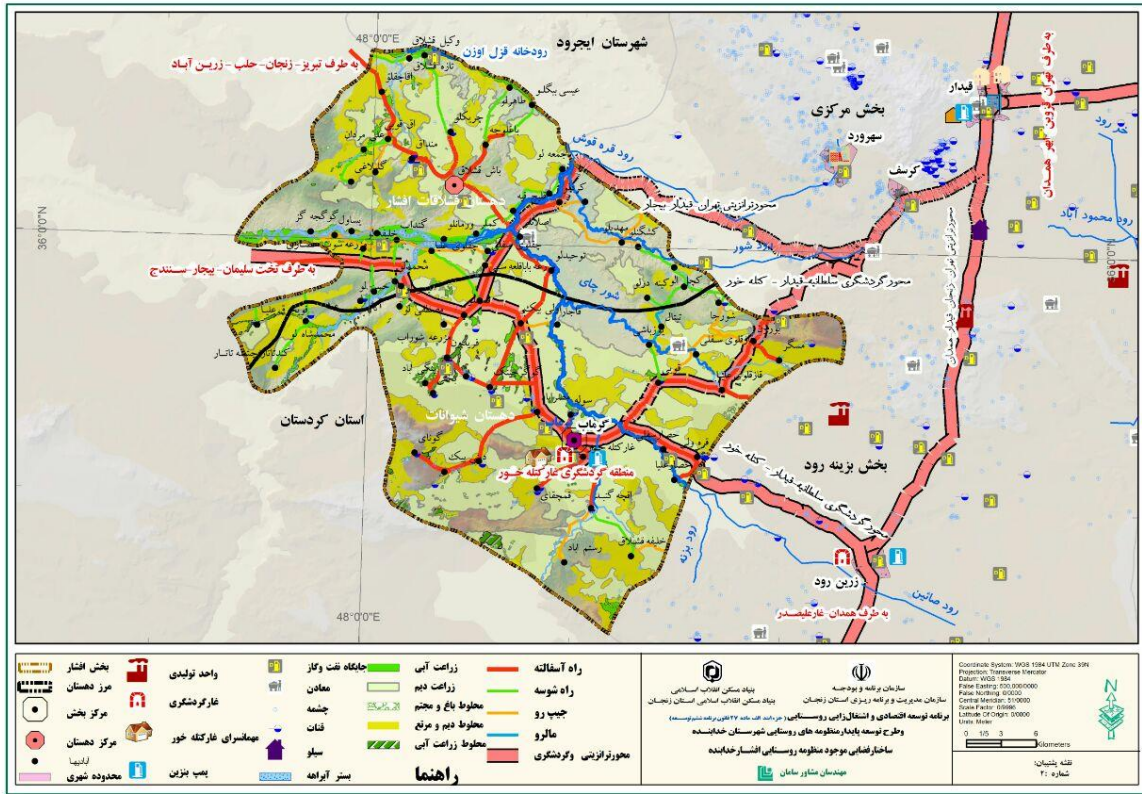
### گردشگری

- ۹- تعریف پهنه گردشگری با غار علیصدر برای جبران ضعف در بهره برداری از ظرفیت گردشگری غار کتله خور (تعداد گردشگر غار علیصدر در فاصله ۱۰۰ کیلومتری به طور متوسط سالانه ۶۰۰۰۰۰ نفر در مقایسه با ۳۰۰۰۰ نفر غار کله خور)

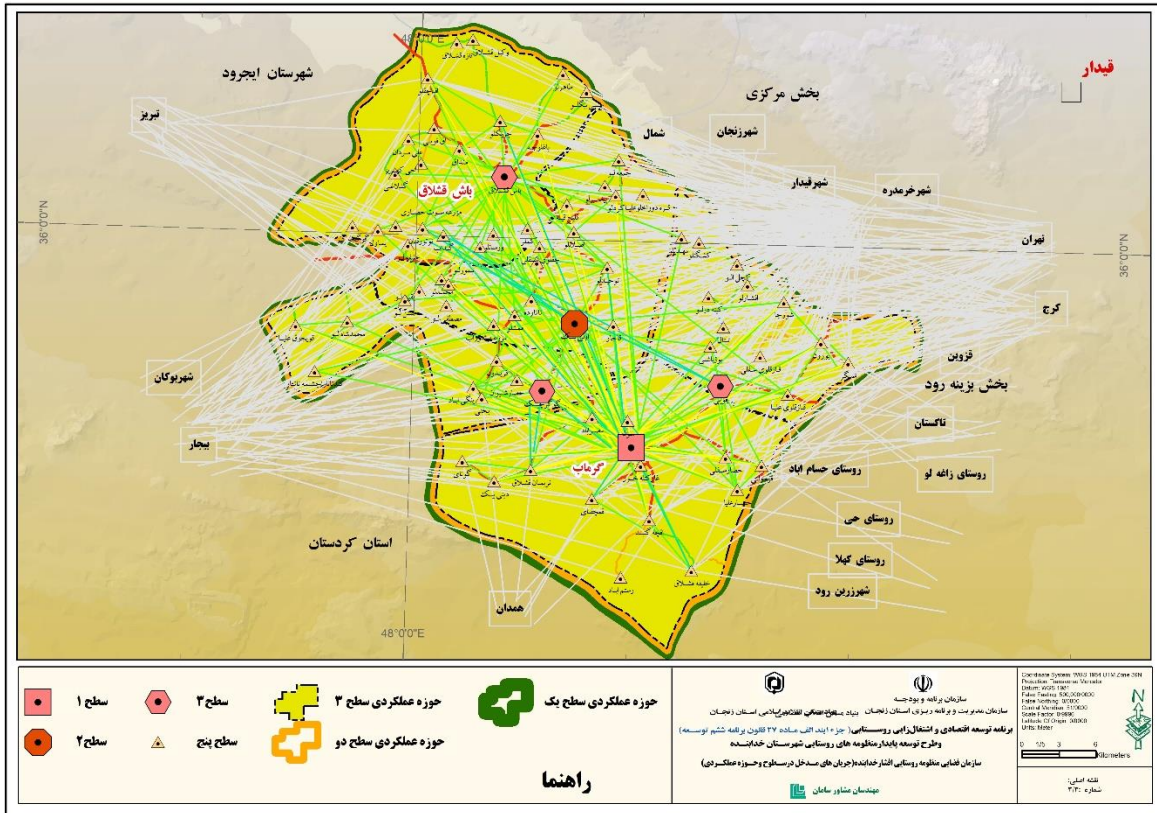


## ۵-۱- ساختار و سازمان فضائی وضع موجود

نقشه ۱: ساختار فضایی منظومه افشار



نقشه ۲: سازمان فضایی وضع موجود منظومه روستایی افشار



#### ۱-۶- جمع بندی:

ساختار تولید ساده و تقریبا تک محصولی زراعت دیم و دام سبک، شرایط اکولوژیکی ضعیف، فقدان و یا محدودیت غالب آب شرب و کشاورزی در منظومه افشار موجب توان پایین منظومه در حفظ و نگهداشت جمعیت شده است. از سوی دیگر عدم افزایش معنی دار بهره وری تولید در روستا به ویژه در بخش کشاورزی به دلیل محدودیت های نهادی، خشکی و کم آبی شدید و سرمایه گذاری محدود با خروج سرمایه توسط عمده مالکان توان درونی اقتصاد منظومه را کاهش داده است.

با این وجود، بهره مندی از ظرفیت جاذبه های طبیعی نظیر غار کتله خور و امکان ارتقا جایگاه آن در گردشگری ملی کشور، تالاب قمشلو با امکان بهره برداری از ظرفیت های گردشگری بوم گردی محلی و توسعه زنجیره گردشگری با بهره گیری از سرریز گردشگران به غار علیصدر، وجود ظرفیت های خوب کشاورزی در رودخانه قزل اوزن در پهنه محدودی از روستاها، امکان ارتقای بهره وری دام سبک، کشت برخی گیاهان دارویی و امیدواری به بهره مندی از آب سد تالوار حداقل برای استفاده شرب و دامداری سبک از مزیت های منظومه است. در صورت به فعلیت در آمدن ظرفیت های منظومه و کاهش محدودیت های قابل تخفیف به ویژه آب شرب انتظار می رود منظومه بتواند با کاهش مهاجرت توان نگهداشت جمعیتی و ارتقای درآمدی را تجربه نماید.

#### ۲- تصویر کلان توسعه روستاهای بخش (افق برنامه و طرح: ۱۴۰۵ پایان برنامه هفتم)

##### ۱-۲- اهداف کلی

با توجه به طبقه بندی اهمیت محدودیت ها و قابلیت ها در توسعه منظومه، راهبردهای عملیاتی و امکان پذیر در راستای کاهش محدودیت ها و ارتقای قابلیت ها به عنوان اهداف کلی جهت گیری توسعه منظومه انتخاب شده است. البته در مواردی وجوه مشترک بین روش های کاهش تنگناها و فرایند ارتقا قابلیت ها ایجاد می شود که می تواند به عنوان یک اولویت مضاعف در نظر گرفته شود. رویکرد پیشنهادات مبتنی بر نظریه منظومه ای داگلاس می باشد.

توسعه منظومه مستلزم بهبود درآمد با افزایش اشتغال به همراه ارتقا بهره وری است. از تلفیق انتخاب محدودیت های با بالاترین امکان بالقوه کاهش پذیری و انتخاب قابلیت های قابل ارتقا با بالاترین امکان بالقوه ارتقا پذیری، اهداف زیر به عنوان جهت گیری اهداف اولیت دار توسعه منظومه می باشد.

۱- حفظ یا تقویت توان اکولوژیک منظومه برای پایداری محیطی و اقتصادی منظومه

۲- ارتقا درآمد پایدار و توانمندی اقتصادی منظومه

۳- ارتقا امکانات رفاهی (با تاکید بر تامین آب شرب بهداشتی) و سکونت پذیری منظومه

## ۲-۲-اهداف کمی

متناسب با اهداف کلی، اصلی‌ترین شاخص‌های هدف در افق برنامه به شرح زیر و به صورت متوازن تنظیم شده است. در مورد جدول زیر توضیح این نکته ضروری است حفظ رشد هدف جمعیت روستایی مفروض به دستیابی به اهداف اشتغال، ارتقای بهره‌وری و پایداری منابع منظومه است.

جدول ۲: اهداف کمی رشد بخش افشار در افق ۱۴۰۵

سرفصل های کلی	ردیف	عنوان متغیر/ شاخص	واحد	سال پایه	مقدار سال پایه	پیش‌بینی ۱۴۰۵
جمعیت و جوامع	۱	جمعیت روستایی	نفر	۱۳۹۵	۸۶۰۱	۷۸۴۳
	۲	متوسط نرخ رشد جمعیت روستایی ۱۳۹۵-۱۴۰۵	سالانه	۱۳۹۵	-	۰.۲ -
	۳	درصد روستانشینی	درصد	۱۳۹۵	۶۹/۲۳	۷۷
سرزمین	۴	روستاهای دارای سکنه	تعداد	۱۳۹۷	۵۷	۵۷
	۵	تراکم نسبی جمعیت کل	نفر در کیلومتر مربع	۱۳۹۵	۲۲	۲۱
	۶	تعداد کل شاغلین منظومه	نفر	۱۳۹۵	۳۰۷۰	۳۰۰۰
نیروی انسانی	۷	تعداد شاغلین روستایی	نفر	۱۳۹۵	۲۲۰۰	۲۰۵۰
	۸	جمع هدفگذاری اشتغال جدید با اجرای برنامه	نفر	۱۳۹۹	۰	۲۷۷
اقتصاد و تولید	۹	بار تکفل اقتصادی	نفر	۱۳۹۵	۲	۲
	۱۰	سطح کل زیر کشت	نفر	۱۳۹۷	۳۸۶۰۰	۳۸۸۵۰
	۱۱	سطح زیر کشت دیم (زراعت)	هکتار	۱۳۹۷	۳۷۰۰۰	۳۷۰۰۰
	۱۲	سطح زیر کشت محصولات آبی	هکتار	۱۳۹۷	۱۶۰۰	۱۸۵۰
	۱۳	سطح باغات	هکتار	۱۳۹۷	۲۵۰	۵۰۰
	۱۴	دام سبک	رأس	۱۳۹۷	۸۶۰۰۰	۱۰۰۰۰۰
	۱۵	دام سنگین	رأس	۱۳۹۷	۱۰۰۰	۱۰۰۰
	۱۶	مساکن با اسکلت فلزی و بتون آرمه	درصد	۱۳۹۵	۳۵	۵۵
زیرساخت و زیربنا	۱۷	روستاهای بهره‌مند از آب سالم لوله‌کشی	درصد	۱۳۹۷	۴۰	۸۵
	۱۸	روستاهای برخوردار از برق	درصد	۱۳۹۵	۱۰۰	۱۰۰
	۱۹	روستاهای برخوردار از گاز طبیعی	درصد	۱۳۹۷	۱۹	۶۰
	۲۰	روستاهای دارای طرح‌های	تعداد	۱۳۹۷	۲۸	۳۳

### ۲-۳- جهت گیری های توسعه

- رشد پایدار اقتصادی با مدیریت و بهره برداری پایدار از منابع طبیعی
- توجه محوری به ارتقای بهره وری در زیر نظام های تولیدی
- ارتقای زیرساخت های اقتصادی به ویژه بخش گردشگری
- توسعه و ارتقا کیفیت آموزش مهارت های کاربردی کشاورزی، دامپروری و مهارت های شغلی
- ارتقای زیرساخت های کالبدی و کیفیت زندگی
- تقویت زمینه های مشارکتی روستاییان در حوزه های اقتصادی و اجتماعی

### ۲-۴- راهبردها

- پایداری منابع اکولوژیکی (با تاکید بر منابع آبی) منظومه به منظور تثبیت درآمد و اشتغال منظومه
- ارتقای بهره وری دام و توسعه پرورش دام و طیور و آبزیان (طرح های کوچک و متوسط مقیاس)
- تعریف پهنه گردشگری - صنایع دستی
- تقویت بخش کشاورزی با کنترل و ذخیره منابع آبی و ارتقای بهره وری مصرف
- توسعه صنایع کارگاهی
- ارتقا امکانات کالبدی
- ارتقا سرمایه انسانی انسانی

## ۵-۲- سیاست‌های اجرایی

بررسی محدودیت‌ها و قابلیت‌ها مشخص می‌کند وزن محدودیت‌ها در رشد و توسعه منظومه بیشتر از وزن ارتقای قابلیت‌های آن است. جدول زیر راهبردها، اقدامات سیاستی و اجرایی مستخرج از تلفیق تنگناها و قابلیت‌ها و نهاد متولی یا وابسته به اجرای راهبرد را نشان می‌دهد.

جدول ۲-۱: بسته راهبردها، اقدامات سیاستی و اجرایی توسعه منظومه

اهداف	راهبرد	سیاست‌های اجرایی (برنامه)
حفظ یا تقویت توان اکولوژیک منظومه برای پایداری محیطی و اقتصادی منظومه	پایداری منابع اکولوژیکی (با تاکید بر منابع آبی) منظومه به منظور تثبیت درآمد و اشتغال منظومه	برنامه آبخیزداری و حفاظت خاک
		برنامه و احیاء، توسعه و بهره برداری اصولی از مراتع
ارتقا درآمد پایدار و توانمندی اقتصادی منظومه	تقویت بخش کشاورزی با کنترل و ذخیره منابع آبی و ارتقای بهره وری مصرف	برنامه تامین و عرضه آب
		بهبود بهره وری آب در کشاورزی و اصلاح الگوی کشت
	ارتقای بهره وری دام و توسعه پرورش دام و طیور و آبزیان (کوچک و متوسط مقیاس)	توسعه پرورش دام و طیور (ارتقای بهره وری دام سبک)
		توسعه پرورش دام و طیور و آبزیان (ارتقای کمی)
	تعریف پهنه گردشگری - صنایع دستی	برنامه بهینه سازی و توسعه زیر ساخت های گردشگری/ توسعه گردشگری طبیعی/حمایت از تولید و صادرات صنایع دستی
توسعه صنایع کارگاهی	توسعه صنایع تبدیلی و مکمل (متوسط و کوچک مقیاس)	
ارتقا امکانات رفاهی و سکونت پذیری منظومه	ارتقا امکانات کالبدی	توسعه و تکمیل پوشش شبکه گاز
		نوسازی مدارس
		اصلاح و تقویت سیاست گذاری محلی
		برنامه توسعه و تجهیز حمل و نقل جاده ای
		توسعه زیر ساخت های بخش ارتباطات و فناوری اطلاعات
		برنامه توسعه تاسیسات آب و فاضلاب
		برنامه توسعه کالبدی و اجرای طرح هادی
		برنامه مقابله با خطر و ایمن سازی
	ارتقا سرمایه انسانی	برنامه توسعه مشارکت، تعهد و اعتماد اجتماعی
		آموزش و توسعه منابع انسانی

منبع: یافته‌های تحقیق

## ۶-۲- تعیین الزامات تحقق اهداف و سیاست‌ها

- ایجاد گفتمان برنامه محور در بین جامعه روستایی، تعهد و تقید به برنامه به ویژه از سوی مجریان بخش عمومی
- ترویج و توسعه تسهیل گری روستایی و جهت‌دهی به مسیر رشد و ارتقای روستایی
- تأمین آب شرب بهداشتی (یکی از دلایل مهاجرت در این منظومه محدودیت شدید آب سالم است)
- تأمین منابع عمومی و تسهیلات موردنیاز
- عدالت فضایی توزیع امکانات
- توجه جدی به محدودیت و تقلیل منابع آب شرب و کشاورزی و ارتقای بهره‌وری آب
- نظارت مستمر و برقراری عدالت بین نسلی در بهره‌برداری از منابع طبیعی

- جهت‌دهی به خروج سرمایه از روستا به شهر برای سرمایه‌گذاری در خود روستا
- تقویت کیفیت نیروی انسانی ماهر و متخصص با آموزش‌های مورد نیاز

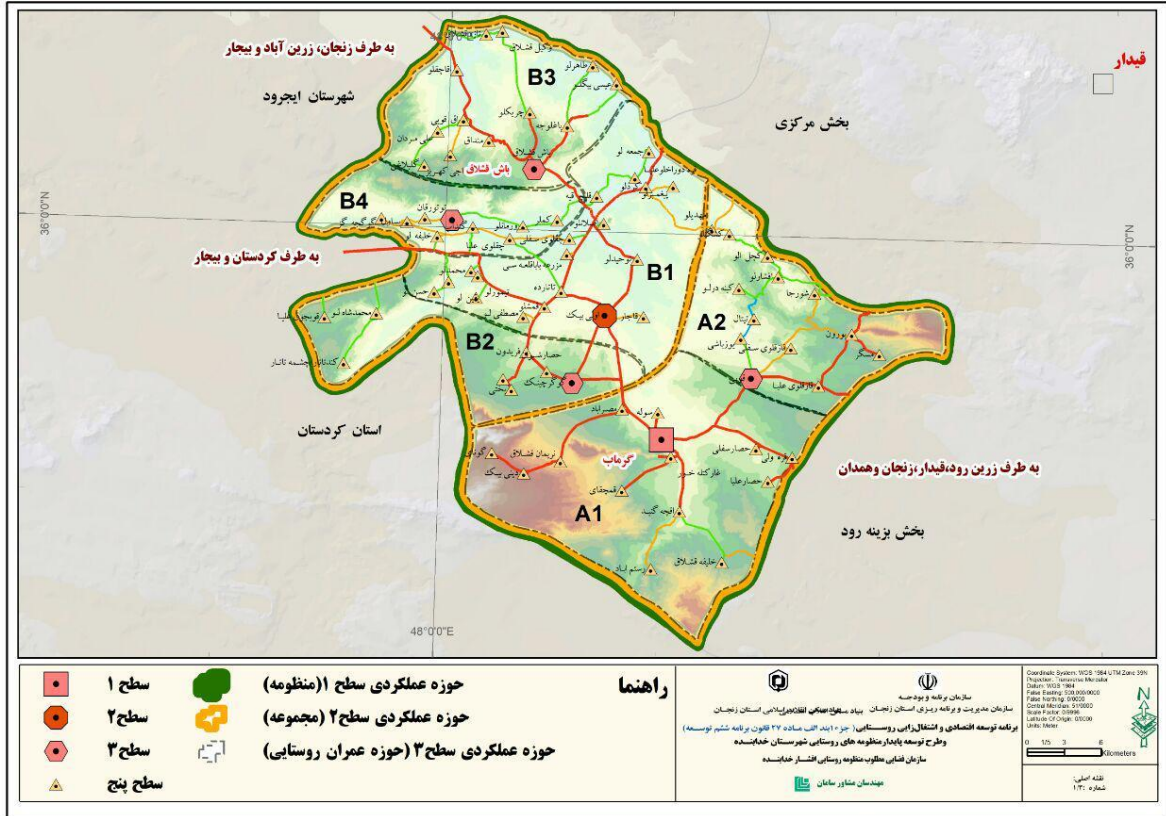
اقدامات و طرح های زیر به لحاظ دسته‌بندی در حلقه تکمیلی و زنجیره تولیدات منظومه و منطقه نقش محرک و پیشران را دارند.

### جدول ۳: عناوین اقدامات و کسب‌وکارهای محرک

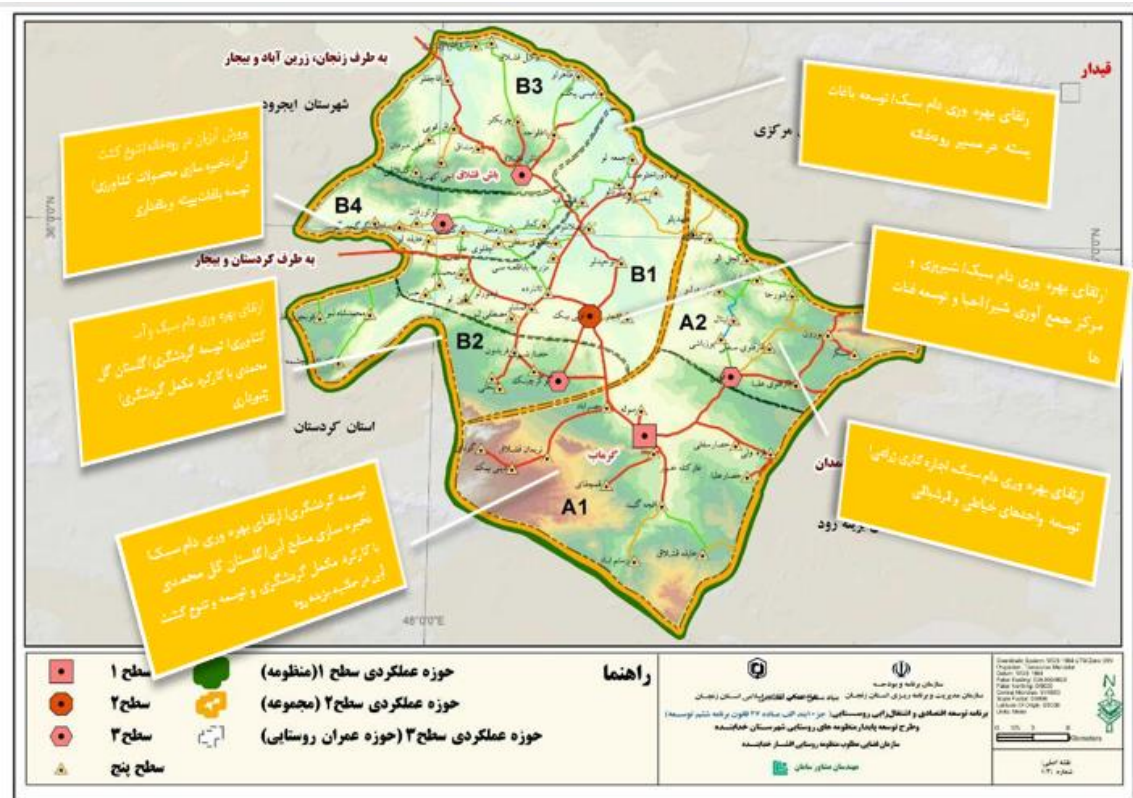
ردیف	اقدامات / پروژه
۱	اصلاح و برگشت دادن رودخانه قزل اوزن به مسیر قبلی در روستای ورمانلو برای جلوگیری از برخورد با کوه نمک و استفاده از آب قابل کشاورزی در ادامه مسیر
۲	تمهید آبیگری تالاب خشک شده قمشلو (دومین تالاب استان) با لایروبی مسیر رودخانه و برگشت دادن روان آب‌ها در مسیر اصلی گذشته جهت هدایت و احیای تالاب قمشلو
۳	تخصیص آب از سد تالوار به آب شرب و شهرک های صنعتی - کارگاهی و گلخانه
۴	توسعه باغداری و باغات پسته در حاشیه قزل اوزن
۵	مطالعه و تصویب اجرای طرح ارتقای بهره وری دام در سطح تمام منظومه
۶	پرورش ماهی در حاشیه رودخانه قزل اوزن به شرط برگشت آب
۷	بهسازی جاده و سایر امکانات حد فاصل بین زرین رود تا غار علی صدر برای استفاده از سربز گردشگر از غار علیصدر به غارهای کتله خور
۸	انتقال آب چشمه های شهر گرماب در فصل عدم مصرف از آب برای ذخیره در سد خاکی
۹	ایجاد گلستان گل محمدی، پرورش ماهی و ایجاد جاذبه های طبیعی با بهره گیری از انتقال آب چشمه های شهر گرماب
۱۰	ایجاد سردخانه در روستاهای حاشیه قزل اوزن
۱۱	آسفالت نمودن راه قمچقای - پیرتاج (بیجار) (برای تسهیل دسترسی به غار از روستاهای جنوب منظومه در بیجار)
۱۲	ایجاد تشکل عمده مالکان دهستان‌ها و ایجاد تعاونی‌های عمده مالکان و ارائه طرح‌های سرمایه‌گذاری محلی با تسهیلات مناسب
۱۳	توجه ویژه به تغییر الگوی کشت به زعفران، زرشک و گل محمدی

۷-۲- ساختار و حوزه‌های همگن فضایی هدف

نقشه ۳: سطوح و مراکز عملکردی و احصا حوزه‌های همگن فضایی



نقشه ۴: اولویت و گرایش ماموریت های محوری اقتصادی حوزه‌های همگن فضایی



۳- اقدامات، فعالیت‌ها، طرح‌ها و پروژه های توسعه بخش (پیوست سند)

۳-۱- چارچوب اقدامات و بسته فعالیت‌های پیشنهادی

با توجه به اهداف ملاحظه شده برای توسعه منظومه؛ متناظر با راهبردهای ذکر شده، در قالب برنامه‌ها، بسته های اجرایی طرح‌ها و پروژه‌های اثربخش استخراج شدند. هر بسته مشتمل بر پروژه‌ها و اقدامات سیاستی است که هر کدام با رویکرد روابط زنجیره‌ای و وجود تقدم و تأخر در برنامه‌ریزی احصا و اولویت‌بندی شده است.



ردیف های ۵ و ۶ عمدتاً سرمایه‌گذاری کالبدی (طرح های عمرانی) و اجتماعی با محوریت بخش دولتی را پوشش می‌دهد.

### ۲-۳- طرح های سرمایه گذاری اولویت بندی شده در سطح منظومه

در جدول زیر طرح ها و پروژه های سرمایه گذاری در قالب بسته های پیشنهادی احصا شده ارائه می شود.

جدول ۵-۱۱: حفظ یا تقویت توان اکولوژیک منظومه

برنامه	اقدامات / پروژه	متولی	اولویت	تعداد پروژه های قابل اجرا	اشتغال مستقیم مورد انتظار	پیش بینی اعتبار مورد نیاز (میلیون ریال)	زمان بندی تا طول برنامه	حوزه های فضایی هدف	سکونتگاهسها
برنامه آبخیزداری و حفاظت خاک و برنامه و احیاء، توسعه و بهره برداری اصولی از مراتع	کنترل و تجمع آب های سطحی و روان آبها در بخش جنوبی منظومه به منظور آبخوانداری و آبخیزداری	منابع طبیعی / آب منطقه ای / جهاد کشاورزی	۱	۴		۲۰۰۰۰	هر دو سال یک پروژه	A۱/B۲/ A۲	گوگرچینک، گونای، قمچقایی، خلیفه قشلاق، بورون و نریمان قشلاق
	اصلاح و برگشت دادن رودخانه قزل اوزن به مسیر قبلی در روستای ورمانلو برای جلوگیری از برخورد با کوه نمک و استفاده از آب قابل کشاورزی در ادامه مسیر	آب منطقه ای	۱	۱	۲۵	۲۰۰	۱۳۹۹	ورمانلو	ورمانلو
	تمهید آگیری تالاب خشک شده قمشلو (دومین تالاب استان) با لایروبی مسیر رودخانه و برگشت دادن روان آبها در مسیر اصلی گذشته جهت هدایت و احیای تالاب قمشلو	محیط زیست	۱	۱	۲	۱۵۰	۱۳۹۹	قمشلو	قمشلو
	احداث یا اجرای جایگاه ذخیره ۵ تا ۱۰ مترمکعبی آب و آبخور دام در مکان یا چشمه های مراتع	منابع طبیعی	۱	۱۵		۴۵۰	هرسال ۲ پروژه	اولویت با روستاهای بالای ۲۰ خانوار	اولویت با روستاهای بالای ۲۰ خانوار
	تقویت اداره منابع طبیعی در برخورد با تخریب مراتع وفق جدول پیوست عمرانی با تقویت منابع انسانی آن	منابع طبیعی	۱	۱	۲	۱۴۰۰	۱۳۹۹-۱۴۰۰	کل منظومه	کل منظومه

جدول ۲-۵- بسته کنترل و ذخیره منابع آبی و ارتقای بهره‌وری مصرف

برنامه	اقدامات / پروژه	متولی	اولویت	تعداد پروژه های قابل اجرا	اشغال مستقیم مورد انتظار	پیش بینی اعتبار مورد نیاز (میلیون ریال)	زمان بندی	حوزه های فضایی هدف	سکونتگاه ها
برنامه تأمین و عرضه آب	تخصیص آب از سد تالوار به آب شرب و شهرک های صنعتی - کارگاهی و گلخانه	آب منطقه ای	۱	۱	۳۰	۵۰۰۰۰	-۱۳۹۹ ۱۴۰۳	A۱/A۲/B۱/B۲	جنوب منظومه
	استخر ذخیره پی وی سی بر روی چشمه یا قنات دائمی	منابع طبیعی و جهاد کشاورزی / ارگان های ارائه دهنده تسهیلات	۱	۴	۱۲	۶۰۰۰۰	-۱۳۹۹ ۱۴۰۳	A۱/A۲/B۳	مسگر، سوله، گوگرچینک، نیمان قشلاق، تاتارده، گونای
	تعمیر و بازسازی قنات ها	آب روستایی / جهاد کشاورزی	۱	۶	۶	۶۰۰۰	هرسال ۲ پروژه	A۲	مسگر، قویی، تاتارده، حصارشیوان، سوله و شورجا (پیدا کردن مسیر آب منحرف شده)
	کانال کشی بین مزارع با قنات و چشمه		۱	۶	۶	۳۰۰۰۰	هر سال ۳ پروژه	A۱/A۲/B۱/B۲	مسگر، خلیفه قشلاق، قمچقای، حصار سفلی و سوله
	ایجاد بندهای کوچک و انحرافی بر رودخانه های قزل اوزن، بزینه رود، مسگر، شورچای و آجی چای		۳	۳	۶	۳۰۰۰	هر سه سال یک پروژه	A۱/A۲/B۲/B۴	قمچقای، نیمان قشلاق و تاتارده، مسگر
	جهت دهی بخشی از اعتبارات دهیاری ها از محل ارزش افزوده به زیرساخت های کنترل و ذخیره منابع آبی روستا به جای رویکرد کالبدی	سازمان مدیریت با مشارکت اهالی	۱	۵			سال اول	همه روستاهای دارای ظرفیت به دارای ظرفیت	همه روستاهای دارای ظرفیت
بهبود بهره‌وری آب	استفاده از سامانه های نوین آبیاری به ویژه توسعه کشت زراعی از طریق تیپ		۱	۳۰	۱۰	۶۰۰۰	سه سال اول	B۲/B۴	B۲/B۴

گوگرچینک، قمچقای، آقجه گنبد، سایر روستاها	A۱/B۴	هرسال ۲ هکتار	۱۵۰۰	۱۵	۱۵	۲	جهاد کشاورزی / تسهیلات بانکی	تغییر الگوی کشت به کاشت زعفران / زرشک	در عرصه کشاورزی و اصلاح الگوی کشت
روستاها A۱/A۲/B۴	A۱/A۲/B۴	هرسال ۲ هکتار	۱۵۰۰	۱۵	۱۵	۱		گلستان گل محمدی با کارکرد مکمل گردشگری	
	B۲		۹۰۰	۱۰	۶	۲		کاشت گیاهان دارویی	
روستاها حاشیه قزل اوزن	B۳/B۴	در ۵ سال اول هر سال ۱ پروژه	۱۰۰۰	۵	۵	۲		توسعه باغداری و باغات پسته در حاشیه قزل اوزن	

جدول ۵-۳- ارتقای بهره وری دام و توسعه پرورش دام و طیور و آبریان (طرح های کوچک و متوسط مقیاس)

برنامه	اقدامات / پروژه	متولی	اولویت	تعداد پروژه های قابل اجرا	اشتغال مستقیم مورد انتظار	پیش بینی اعتبار مورد نیاز (میلیون ریال)	زمان بندی	حوزه های فضایی هدف	سکونتگاه ها
توسعه پرورش دام و طیور (ارتقای بهره وری دام سبک)	بازبینی سیاست ترویجی جهاد با تأکید بر اثربخشی آن برای بهره بردار نهایی و اولویت دادن به دام در برنامه های ترویجی	جهاد کشاورزی	۱	۱			سال اول	همه حوزه ها	همه روستاهای منظومه با اولویت روستاهای با دام بیشتر
	مطالعه و تصویب اجرای طرح ارتقای بهره وری دام در تمام منظومه	جهاد کشاورزی	۱	۱۵	۵۰۰		سال اول و دوم		
	آمیخته گری تجاری		۱	۱۵			سال اول و پنجم		
	اصلاح نژاد دام های سبک به چند قلوزا و دارای سازگار با محیط		۱	۱۵			هرسال ۱۰ درصد دام		
	تسهیلات بهسازی فضای بهداشتی برای نگهداشت دام	جهاد کشاورزی / قرارگاه پیشرفت و آبادانی سپاه / مشارکت اهالی	۱	۴۵	۲۰۰۰۰		هرسال ۱۰ درصد دام		
	تغذیه تکمیلی بره شیرخوار		۱	۲۰			هرسال ۱۰ درصد دام		
	آموزش های به روز در نحوه ارتقا دانش دامداری توسط خبرگان دامداری		۱	۲۰	۸۰۰		هرسال ۱۰ درصد دام		
	کنترل بیماری های و کاهش مرگ و میر قابل توجه دام در روستا		۱	۲۰	۸۰۰		هرسال ۱۰ درصد دام		
	تبدیل گله های بزرگ در هر روستا به دامداری صنعتی با تعریف وام صنعتی سازی به جای توسعه دام سبک		۲	۱۰	۱۰۰۰۰		هرسال ۱۰ درصد دام		
توسعه پرورش دام و طیور و آبزیان (ارتقای کمی)	توسعه دام سبک اصلاح نژاد شده	بخش خصوصی و ارگان های تسهیلات دهنده	۲	۲۵	۴۰	۱۲۵۰۰	سه سال اول برنامه	A1 A2/B4 A2 A1/B2 B4	حصارشیوان، توتورقان، باش قشلاق، خلیفه لو، گونای، نریمان قشلاق، بختی، چریکلو، باغلوچه، شورجا، قمشلو، گنداب، توحیدلو، ناتارده، گوگرچینک، حصارسفلی
	پرورش بلدرچین		۲	۲	۲۰۰۰		دو سال اول برنامه		
	پرورش بوقلمون		۲	۳	۷۵۰۰		سه سال اول برنامه		
	جوجه کشی		۲	۱	۵۰۰		دو سال اول برنامه		
	توسعه فعالیت های زنبورداری		۱	۱۰	۱۰۰۰		چهار سال اول برنامه		
پرورش ماهی در حاشیه رودخانه قزل اوزن به شرط برگشت آب		۱	۲۵	۲۵	۵۰۰۰۰	پنج سال اول برنامه	قزل اوزن		

جدول ۴-۵ - بسته گردشگری و توسعه صنایع دستی

برنامه	اقدامات / پروژه	متولی	اولویت	تعداد پروژه های قابل اجرا	اشتغال مستقیم مورد انتظار	پیش بینی اعتبار مورد نیاز (میلیون ریال)	زمان بندی	حوزه های فضایی هدف	سکونتگاه ها
<b>برنامه بهینه سازی و توسعه زیرساخت های گردشگری / توسعه گردشگری طبیعی / حمایت از تولید و صادرات صنایع دستی</b>	تعریف دو روستای مکمل گردشگری مجاور با غار کتله خور و توسعه بوم گردی	گردشگری - بخش خصوصی	۱	۲	۲	۱۰۰۰	دو سال اول برنامه	A۱	قمچقای، خلیفه قشلاق
	بهسازی جاده و سایر امکانات حدفاصل بین زرین رود تا غار علی صدر برای استفاده از سربز گردشگر از غار علیصدر به غارهای کتله خور و زرین غار	اداره راه استان های همدان و زنجان	۱	۱	۱		۵ سال اول برنامه	خارج از منظومه	جاده زرین رود به علیصدر
	ارائه خدمات بوم گردی و اقامتگاه های گردشگری در روستاهای نسبتاً بکر با چشم انداز طبیعی خوب	گردشگری - بخش خصوصی	۱	۸	۸	۱۵۰۰	۶ سال اول برنامه	A۱/B۲	
	بهره گیری گردشگری از تمهید آبیگری تالاب خشک شده قمشلو (دومین تالاب استان) با لایروبی مسیر رودخانه و برگشت دادن روان آبها در مسیر اصلی گذشته جهت هدایت و احیای تالاب قمشلو	محیط زیست	۱	۱	۱		سال اول برنامه	قمشلو	قمشلو
	نمایشگاه عرضه مستقیم و بازاریابی محلی و منطقه ای صنایع دستی - بازرگانی تولیدی در جنوب منظومه شامل تابلو فرش، مجسمه سازی، ملیله کاری، فرش دستباف در مسیر گردشگری	اتاق بازرگانی استان / صمت / بخش خصوصی	۱	۱	۲	۲۰۰۰	تا سه سال اول برنامه	مرکز منظومه	گرماب مجاور بالیق بلاغی
	باغچه باغ مسافرپذیر در روستاهای مجاور غار	میراث / بخش خصوصی	۱	۱	۲	۱۰۰۰	تا سه سال اول برنامه	A۱	قمچقای، خلیفه قشلاق
	انتقال آب چشمه های شهر گرماب در فصل عدم مصرف از آب برای ذخیره در سد خاکی، پرورش ماهی و ایجاد جاذبه های طبیعی	فرمانداری / بخش خصوصی	۱	۱	۵	۲۰۰۰	دو سال اول برنامه	مرکز منظومه	غار کتله خور
	گلستان گل محمدی در مجاورت غار با بهره گیری از انتقال آب چشمه های شهر گرماب در فصل عدم مصرف از آب	جهاد کشاورزی	۱	۱	۱۰	۱۵۰۰	دو سال اول برنامه	A۱/B۲	
	ایجاد کارگاه عرق گیری فصلی بر پایه گلستان گل محمدی و تعریف هفته های گردشگری در مجاورت غار	بخش خصوصی	۱	۱	۵	۵۰۰	تا پنج سال اول برنامه	A۱/B۲	

جدول ۵-۵- بسته توسعه صنایع کارگاهی - خدماتی (طرح های کوچک و متوسط مقیاس)

سکونتگاه های مورد تاکید	حوزه های فضایی هدف	زمان بندی	پیش بینی اعتبار مورد نیاز (میلیون ریال)	اشتغال مستقیم مورد انتظار	تعداد پروژه های قابل اجرا	اولویت	متولی	اقدامات / پروژه	
مصرآباد	A۱	دو سال اول برنامه	۵۰۰	۲	۱	۲		بلوک زنی	توسعه صنایع تبدیلی و مکمل و خدماتی (متوسط و کوچک مقیاس)
توتورقان، خلیفه لو، گنداب	B۴	تا سه سال اول برنامه	۲۰۰۰۰	۳	۱	۱		ایجاد سردخانه	
قویی، اولی بیگ	B۱/A۲	تا سه سال اول برنامه	۹۰۰۰	۶	۲	۱		شیر پزی و مرکز جمع آوری شیر	
خلیفه قشلاق، اولی بیگ، قمشلو، توحیدلو، گنداب، گونای، قازقلوی علیا، مصرآباد، تاتارده	A۲/A۱	تا سه سال اول برنامه	۲۲۵۰	۱۵	۱۵	۲	بخش خصوصی	کارگاه های فرش و ابریشم بافی	
قویی	مرکز A۲	دو سال اول برنامه	۷۵۰	۵	۵	۲	جهاد / صمت و بانک	کارگاه های خیاطی	
سوله	B۴/A۲	تا سه سال اول برنامه	۵۰۰۰	۳	۱	۲		ماسه شویی	
بورون	A۲	دو سال اول برنامه	۲۰۰۰	۲	۲	۲		تأمین تجهیزات صنعتی کارگاه های تفکیک زباله و پرس و جمع آوری ضایعات	
گرماب	مرکز منظومه	دو سال اول برنامه	۳۰۰۰۰	۵	۱	۱	بخش خصوصی / نفت و بانک	احداث ایستگاه CNG	

### ۸-۳- پروژه های سرمایه گذاری اجتماعی و عمرانی در سطح بخش

پروژه های عمرانی اولویت بندی شده در سطح بخش در ۲ دسته بسته سرمایه گذاری اجتماعی و انسانی و بسته طرح های عمرانی زیرساختی نقطه ای - شبکه ای طبقه بندی شده است.

جدول ۶-۱- بسته توسعه مشارکت اقتصادی و توانمندسازی منابع انسانی

برنامه	اقدامات / پروژه	متولی	اولویت	تعداد پروژه های قابل اجرا	اشتغال مستقیم مورد انتظار	پیش بینی اعتبار مورد نیاز (میلیون ریال)	زمان بندی	حوزه های فضایی هدف	سکونتگاه ها
برنامه توسعه مشارکت، تعهد و اعتماد اجتماعی	ایجاد تشکل عمده مالکان دهستان ها و ایجاد تعاونی های عمده مالکان و ارائه طرح های سرمایه گذاری محلی با تسهیلات مناسب	بهبودی / بخشداری / فرمانداری	۱				سال اول برنامه	مراکز مجموعه ها	مراکز مجموعه ها
آموزش و توسعه منابع انسانی	توسعه آموزش های فنی، حرفه ای و کشاورزی ترویجی به ویژه دام سبک	فنی حرفه ای / جهاد کشاورزی	۱	۳۰	۲	۱۵۰۰	سال اول برنامه		روستاهای لیست پیوست آموزشی
	ایجاد اثربخشی در آموزش های ترویجی جهاد کشاورزی با تأکید ویژه بر دام		۱	۱	۱		تا پنج سال اول برنامه		همه روستاها
	آموزش ویژه برای کنترل اعتیاد بالا در روستا	بهداشت / بهبودی	۱				سال اول برنامه		قره ولی



جدول ۶-۲- توسعه زیرساختها و تکمیل کمبودهای خدماتی و رفاهی سکونتگاهها

سکونتگاهها	زمان بندی	پیش بینی اعتبار مورد نیاز (میلیون ریال)	اشتغال مستقیم مورد انتظار	تعداد پروژه های قابل اجرا	اولویت	متولی	اقدامات / پروژه	برنامه
همه روستاهای بدون گاز	تا سه سال اول برنامه			۲۵	۱	اداره گاز	گازدار نمودن روستاهای باقی مانده	توسعه و تکمیل پوشش شبکه گاز
توتورقان	تا سه سال اول برنامه	۲۵۰۰			۲	آموزش و پرورش	بازسازی مدرسه	نوسازی مدارس
روستاهای B۳	از سال اول برنامه				۱	فرمانداری / بخشداری	رعایت ضوابط کالبدی و پایداری منابع روستا در پذیرش مهاجران فصلی از طریق مداخله مؤثر بخشداری و سایر نهادهای مسئول	اصلاح و تقویت سیاست گذاری محلی
قمچقای	دو سال اول برنامه	۱۰۰۰۰		۱	۲	اداره راه	آسفالت نمودن راه قمچقای - پیرتاج (بیجار) برای تسهیل دسترسی به غار از روستاهای جنوب منظومه در بیجار)	برنامه توسعه و تجهیز حمل و نقل جاده ای
خلیفه لو و گنداب	سال اول برنامه	۴۰۰۰		۲	آسفالت مسیر ورودی به روستا از کنار جاده اصلی به مسافت یک کیلومتر			
باغلوچه	تا سه سال اول برنامه	۲۰۰۰۰		۲	آسفالت راه از باشقشلاق به باغلوچه به طول ۵ کیلومتر			
	تا پنج سال اول برنامه	۲۰۰۰۰		۱	۳		آسفالت نمودن راه های باقی مانده روستایی بالای ۲۰ خانوار	
همه روستاها	دو سال اول برنامه			۱	۱	ارتباطات و اطلاعات	تقویت شبکه های تلفن همراه و اینترنت	توسعه زیرساخت های بخش ارتباطات و فناوری اطلاعات
مصراباد	تا سه سال اول برنامه	۷۵۰			۱	آب روستایی / دهیاری /	تأمین آب شرب سالم از مجتمع شهید بیگدلی	برنامه توسعه تأسیسات آب و فاضلاب
بختی / برون / اقاچقلو / آقچه / گنبد / باغلوچه / مسگر / خلیفه لو / گنداب	تا سه سال اول برنامه	۵۰۰۰			۱	مشارکت محلی / مشارکت	تأمین آب شرب	
قویی	تا سه سال اول برنامه	۵۰۰			۱	سپاه	بهداشتی کردن آب روستا	

برنامه	اقدامات / پروژه	متولی	اولویت	تعداد پروژه های قابل اجرا	اشتغال مستقیم مورد انتظار	پیش بینی اعتبار مورد نیاز (میلیون ریال)	زمان بندی	سکونتگاه ها
	کنتور گذاری در خانه ها		۱			۵۰۰	تا سه سال اول برنامه	گونای
	تعمیر لوله کشی آب شرب از حسام آباد		۱			۷۵۰	تا سه سال اول برنامه	قازقلوی علیا
	حفر و انتقال آب چاه شرب		۱	۱		۷۵۰	تا سه سال اول برنامه	قمچقای و گونای
	حفر چاه و نصب کنتور با همکاری مردم و دولت برای جبران کمبود آب آشامیدنی و مدیریت آن		۱	۱		۷۵۰	تا سه سال اول برنامه	قمشلو
	انتقال آب از قنات به منبع		۱	۱		۷۵۰	تا سه سال اول برنامه	قره ولی
	تعمیر لوله کشی آب روستا		۱	۱		۷۵۰	تا سه سال اول برنامه	حصار شیوان
	خرید دستگاه تصفیه آب شرب		۱	۱		۴۵۰۰	تا سه سال اول برنامه	تاتارده/ چریکلو/ حصارعلیا/ سوله/ آقچه گنبد /قره ولی /شورجا
برنامه توسعه کالبدی و اجرای طرح هادی	بازنگری و توسعه محدوده طرح هادی روستا	بنیاد مسکن	۱			۴۲۰۰	تا سه سال اول برنامه	اولی بیگ/ خلیفه قشلاق/ بورون/ بختی/ قمچقای/ قویی/ توتورقان
	نیازمند طرح هادی		۱	۱		۴۰۰	تا سه سال اول برنامه	باغلوچه
	صدور سند برای منازل		۱	۱			دو سال اول برنامه	اقاچقلو
برنامه مقابله با خطر و ایمن سازی	نصب پل فلزی در وسط روستا	دهیاری / بنیاد مسکن / بخشداری / مدیریت بحران	۲			۳۰۰	سال اول برنامه	گونای
	مبارزه با آفت موربانه های چوب خوار		۲			۱۰۰	سال اول برنامه	آقچه گنبد
	ایجاد بند در مسیر سیلاب و رودخانه		۲	۱		۶۰۰	دو سال اول برنامه	خلیفه قشلاق

جدول ۶-۳- فهرست دوره‌های آموزشی موردنیاز روستاها

روستا	آموزش
قویی، بورون، حصار سفلی، گونای، نریمان، خلیفه لو، قارقلوی علیا، مصرآباد، باغلوجه، شورجا، قره ولی، قمشلو، گنداب، مسگر	آموزش بهداشت دام و کاهش مرگ‌ومیر آن
قویی	مشاغل خانگی
گوگرچینک	فراوری انگور
قمقچای، خلیفه قشلاق، بختی	بهداشت و اصلاح نژاد گوسفندان
حصارشیوان	آموزش نحوه بهره‌برداری از آب موجود
اولی بیک، تاتارده	کلاس های آموزش فنی و حرفه‌ای مهارتی
حصارعلیا	طراحی نقشه تابلو فرش
سوله	پرورش ماهی
سوله	پرورش زالو
تاتارده، آقچه گنبد، گنداب	اصلاح نژاد و مبارزه با بیماری های دام
آقچه گنبد	سم‌پاشی گندم
آقچه گنبد	پرورش بلدرچین
خلیفه لو	الگوی بهینه کشت
مصرآباد	آموزش مشاغل
گنداب	صنایع تبدیل خانگی

