

سند برنامه توسعه اقتصادی، اشتغالزایی و طرح توسعه پایدار منظومه های روستایی

استان زنجان

پیش نویس مقدماتی
(ویرایش اول)



شهرستان: خدابنده
بخش: مرکزی

چشم انداز سامان
مهندسین مشاور





استان زنجان



جمهوری اسلامی ایران
سازمان برنامه و بودجه کشور
سازمان مدیریت و برنامه ریزی
استان زنجان

سند

برنامه توسعه اقتصادی، اشتغال زایی

و طرح توسعه پایدار منطومه های روستایی استان زنجان

شهرستان خداآینده

بخش مرکزی

شرکت مشاور چشم انداز سامان

۱۳۹۹



شرکت مشاور چشم انداز سامان

فهرست مطالب

کلیات: تحلیل عمومی و مشترک تحول اقتصادی، اشتغال‌زائی و توسعه پایدار منظومه‌های روستایی	۵
مقدمه	۷
۱- تبیین و تحلیل وضعیت موجود روستاهای بخش مرکزی	۷
۱-۱- شاخص‌های وضعیت توسعه بخش	۷
۱-۱-۱- تحولات جمعیت	۸
۱-۱-۲- ساختار اقتصادی و درآمدی و مهارت‌های غالب بخش	۸
۲-۱- قابلیت‌ها	۱۰
۳-۱- محدودیت‌ها	۱۱
۴-۱- قابلیت‌ها و محدودیت‌های تأثیرگذار منظومه در قالب ماتریس فضایی	۱۳
۵-۱- مسائل کلیدی	۱۶
۶-۱- ساختار و سازمان فضائی وضع موجود	۱۷
۷-۱- جمع بندی:	۱۸
۲- تصویر کلان توسعه روستاهای بخش (افق برنامه و طرح: ۱۴۰۵ پایان برنامه هفتم)	۱۸
۱-۲- اهداف کلی	۱۸
۲-۲- اهداف کمی	۱۹
۳-۲- جهت‌گیری‌های توسعه	۱۹
۴-۲- راهبردها	۲۰
۵-۲- سیاست‌های اجرایی	۲۰
۶-۲- تعیین الزامات تحقق اهداف و سیاست‌ها	۲۱
۷-۲- ساختار و حوزه‌های همگن فضایی هدف	۲۳
۳- اقدامات، فعالیت‌ها، طرح‌ها و پروژه‌های توسعه بخش (پیوست سند)	۲۴
۱-۳- چارچوب اقدامات و بسته فعالیت‌های پیشنهادی	۲۴
۲-۳- طرح‌های سرمایه‌گذاری اولویت‌بندی شده در سطح منظومه	۲۵
۳-۳- پروژه‌های سرمایه‌گذاری اجتماعی و عمرانی در سطح بخش	۳۷

فهرست جداول، نقشه‌ها و اشکال

جدول مقدمه: موانع عمومی و مشترک تحول و ارتقا بهره‌وری روستاها	۵
جدول ۱- متغیرها و شاخص‌های وضعیت موجود بخش مرکزی	۷
جدول الف مشاغل خاص و مهارتی دارای قابلیت تقویت در منظومه مرکزی	۹
جدول ب: قابلیت‌ها و محدودیت‌های تأثیرگذار بخش در یک ماتریس فضایی	۱۳
جدول ۲: اهداف کمی رشد بخش مرکزی در افق ۱۴۰۵	۱۹
جدول ۱-۲: بسته راهبردها، اقدامات سیاستی و اجرایی توسعه منظومه	۲۰
جدول ۳: عناوین اقدامات و کسب و کارهای محرک متوسط مقیاس	۲۱

۴.....سند برنامه توسعه اقتصادی، اشتغالزایی و طرح توسعه پایدار منظومه های روستایی استان زنجان

- جدول ۴: بسته های اجرایی طرح ها و پروژه های اثربخش..... ۲۴
- جدول ۵-۱: حفظ یا تقویت توان اکولوژیک منظومه..... ۲۵
- جدول ۵-۲: بسته کنترل و ذخیره منابع آبی و ارتقای بهره‌وری..... ۲۵
- جدول ۵-۳: بسته توسعه صنایع تبدیلی و مکمل..... ۲۶
- جدول ۵-۴: ارتقای بهره‌وری دام و توسعه پرورش دام و طیور و آبیان (طرح های کوچک و متوسط مقیاس)..... ۲۶
- جدول ۵-۵: بسته بهره‌برداری از ظرفیت فرهنگی و گردشگری..... ۳۲
- جدول ۵-۶: بسته توسعه صنایع کارگاهی (طرح های کوچک و متوسط مقیاس)..... ۳۳
- جدول ۵-۷: بسته توسعه بخش خدمات پشتیبانی..... ۳۳
- جدول ۵-۸: ارتقای کیفیت حکمرانی محلی..... ۳۳
- جدول ۵-۹: خوشه پوشاک خدابنده..... ۳۳
- جدول ۶-۱: بسته توسعه مشارکت اقتصادی و توانمندسازی منابع انسانی..... ۳۷
- جدول ۶-۲: توسعه زیرساخت ها و تکمیل کمبودهای خدماتی و رفاهی سکونتگاه‌ها..... ۳۹
- جدول ۶-۳: فهرست دوره‌های آموزشی مورد نیاز روستاها..... ۴۲
- نقشه ۱: ساختار فضایی منظومه مرکزی..... ۱۷
- نقشه ۲: سازمان فضایی وضع موجود منظومه روستایی مرکزی..... ۱۷
- نقشه ۳: سطوح و مراکز عملکردی و احصا حوزه‌های همگن فضایی..... ۲۳
- نقشه ۴: اولویت و گرایش ماموریت های محوری اقتصادی حوزه‌های همگن فضایی..... ۲۳
- شکل ۱: منابع اصلی درآمدی منظومه مرکزی..... ۹
- نمودار ۱: تغییرات تعداد جمعیت منظومه روستایی مرکزی نسبت به جمعیت روستایی منظومه‌های دیگر خدابنده..... ۸

کلیات: تحلیل عمومی و مشترک تحول اقتصادی، اشتغال‌زایی و توسعه پایدار منظومه‌های روستایی

روستاها در استان زنجان همانند سایر روستاهای کشور متأثر از جریان وسیع تغییرات فناورانه و ارتباطات، تحولات وسیع اجتماعی و فرهنگی را تجربه نموده‌اند. سرمایه‌گذاری‌های قابل توجه در زیرساخت‌های کالبدی روستاها، چهره و کالبد آن‌ها را تغییر داده است. با وجود تغییرات اجتماعی، ساختار تولید و اشتغال در روستا دستخوش تغییرات محدودتری بوده است.

رشد اقتصاد روستا بر دو محور رشد سرمایه‌گذاری و رشد بهره‌وری متکی است. البته رشد صرفاً بر مبنای سرمایه‌گذاری به سرعت مشمول قاعده بازده نزولی عوامل تولید شده و بازده سرمایه‌گذاری متأخرتر را کاهش می‌دهد. لذا توجه به رشد اقتصادی روستا صرفاً از طریق سرمایه‌گذاری جدید به سرعت متوقف می‌شود.

زمینه‌های سرمایه‌گذاری در روستاها را می‌توان از طریق قابلیت‌سنجی و تحلیل تنگناها و سایر ملاحظات نظیر بازار استخراج نمود و در قالب پروژه‌های مختلف فرآیند رشد اقتصاد روستا و به تبع آن تحول در روستا را با سرمایه‌گذاری‌های جدید تسریع نمود. اما بر اساس مطالعات اقتصاد رشد بیش از ۵۰ درصد رشد اقتصادی وابسته به ارتقا و رشد بهره‌وری است. سرمایه‌گذاری و سیاست‌گذاری برای ارتقا بهره‌وری عمومی در اقتصاد روستا به جای نگاه پروژه‌ای و تقریباً یک بعدی نیازمند رویکرد سیستماتیک و فرآیندی است. از آنجا که کشاورزی محور اصلی اقتصاد روستا است و تحول در آن نیز از ارکان تحولات اقتصادی و اجتماعی در روستاها محسوب می‌شود، بخش مهمی از تحول بهره‌وری روستا به تحول بهره‌وری در بخش کشاورزی وابسته است. در جدول زیر موانع عمومی و مشترک تحول و ارتقا بهره‌وری روستاها دسته‌بندی شده است. این عوامل تقریباً بین غالب روستاها مشترک است.

موانع عمومی و مشترک تحول و ارتقا بهره‌وری روستاها

عوامل	مکانیزم و تبعات
تغییرات شدید در قیمت محصولات کشاورزی	فاصله معنی‌داری بین قیمت در مزرعه و قیمت مصرف‌کننده وجود دارد و بخش مهمی از ارزش افزوده بخش کشاورزی را از روستا خارج و نصیب واسطه‌ها می‌کند. این شکاف به کاهش درآمد و انگیزه‌های سرمایه‌گذاری روستاییان منتهی می‌شود. تغییرات شدید قیمت نیز علائم اشتباه به کشاورزان می‌دهد. به دلیل فقدان توان سیاست‌های اصلاحی، فرایند تار عنکبوتی قیمت در بیشتر محصولات رخ می‌دهد
مقیاس خرد فعالیت‌ها در بخش کشاورزی	متأثر از قانون تقسیم اراضی و قانون ارث و عدم شکل‌گیری سیاست‌گذاری صنعتی بزرگ مقیاس در چندین دهه گذشته مقیاس تولید کشاورزی در روستاها بسیار کوچک و کوچک‌تر نیز شده است. مقیاس کوچک تولید موجب شده است در بسیاری از موارد هدف اقتصادی از تولید موردنظر نباشد و مبنای فعالیت صرفاً معیشتی می‌باشد و بهای تمام شده محصولات در دامنه اقتصادی آن قرار نگیرد.
محدودیت و تقلیل منابع آب شرب و کشاورزی	آب از ارکان و نهاده‌های محوری اقتصاد روستا است. تغییرات اقلیم و محدودیت بارش در سه دهه گذشته، افزایش شدید تقاضای مصرف آب در بخش کشاورزی با گسترش اراضی زیر کشت آبی با حفر چاه‌های مجاز و غیرمجاز از دهه ۶۰ به این سو و از طرفی عدم انتشار و تعمیق فناوری‌های کاهش مصرف آب در بخش کشاورزی و فقدان بازار آب از عوامل محوری ارتقاء بهره‌وری از محل فعالیت‌های کشاورزی است.
وجود دستگاه‌ها و متولیان سیاست‌گذاری ناهمسو	جهاد کشاورزی، آب منطقه‌ای، منابع طبیعی، آب و فاضلاب روستایی و... از جمله نهادهای اثرگذار در تحول و توسعه روستا هستند. رخداد مسئله «ناهماهنگی» بین دستگاهی و فقدان سیاست‌گذاری متوازن به ویژه در مدیریت چندگانه منابع آبی موجب عدم همسویی سیاست‌گذاری‌ها در حوزه روستا شده است.

<p>در علم اقتصاد بیان می شود که تخصص منجر به ایجاد ارزش افزوده بیشتری می شود. پایین بودن سطح سواد و تخصص کشاورزان و سن بالای کشاورزان و درآمد کم آنان در کنار پارادایم ذهنی مقاوم و سخت آن ها به تغییر رفتاری و کشت خود در برابر مهارت و دانش نیروی کار جوان منجر به شکاف ساختاری و رفتاری بین این دو دسته گردیده است. مالک و تملک زمین ها عمدتاً در اختیار سنت گراهای دیرینه می باشد دسته دوم یا مجبور به تغییر الگوی فکری و رفتاری و کنار آمدن با سنت گراها می باشند یا با عدم کنار آمدن و سرکوب خود، به سرخوردگی و مهاجرت نیروی کار ماهر، کارآفرین و سرمایه های انسانی و حفظ بافت جمعیتی سنت گرا و اکثراً غیر ماهر و با بهره وری پایین می گردد. روستاییان با توجه به شیوه فکری و دانش و مهارت پایین و ترس از تغییر، به سختی دست به تغییر الگوی سنتی و کاشت محصولات جایگزین و پربازده همانند گل های زینتی، دارویی، زعفران و سایر محصولات دیگر می پردازند.</p>	<p>کمبود نیروی انسانی ماهر و متخصص و خروج گسترده سرمایه های انسانی و فیزیکی</p>
<p>با توجه به این که منابع آب، خاک، چراگاه ها و مراتع جزء منابع نسل فعلی و آینده می باشد باید عدالت بین نسلی به گونه ای باشد که نسل حاضر مجبور به فداکاری خود به نفع نسل آینده یا تضعیف حق نسل های آتی با مصرف بیش از حد نسل فعلی نشود و به تعبیر قاعده طلایی رشد پایدار، از همان دست که می گیری خدادادی، آسیب های جدی به این منابع دارای آستانه های تجدید ناپذیری زده که انتظار می رود در آینده نه چندان دور با بحران منابع مواجه شوند</p>	<p>عدم مدیریت و نظارت مستمر و برقراری عدالت بین نسلی در بهره برداری از منابع طبیعی</p>
<p>دولت سرمایه گذاری های سنگینی در حوزه های زیرساختی و رفاهی روستاها انجام داده ولی با این وجود میانگین درآمد روستا افزایش متناسبی نداشته است. در چند دهه گذشته نگاه غالب به حوزه دخالت دولت در روستا تأمین نیازهای رفاهی و زیرساختی بوده است و توانمندسازی و ظرفیت سازی اقتصادی آن ها مورد تأکید نبوده است.</p>	<p>غلبه رویکرد ارائه خدمات رفاهی و زیرساختی به سرمایه گذاری اقتصادی در روستاها</p>
<p>متأثر از عوامل پیش گفته نهادی، نظام تولید در روستاها سنتی و کمتر متأثر از تحولات فناورانه بوده است. در برخی بخش ها به عنوان مثال در حوزه دام سبک، شیوه پرورش و بازده آن تفاوت معنی داری با چندین دهه و قرن گذشته ندارد</p>	<p>تله نهادی کشاورزی و تولید سنتی</p>

جمع بندی کلیات: برای تخفیف یا محدود نمودن آثار عوامل کاهنده بهره وری راه حل آسان و سریعی وجود ندارد. تغییرات در آن ها مستلزم زمان و تحول معنی دار در حوزه سیاست گذاری، تزریق منابع مالی، اصلاح بازارها، تغییر ساختار آموزش، بینش فکری، دانش و کیفیت مداخلات در روستا و بخش کشاورزی است.

مقدمه

بخش مرکزی یکی از بخش‌های چهارگانه شهرستان خدابنده به مرکزیت شهر قیدار می‌باشد. این بخش دارای چهار دهستان حومه (خدابنده) به مرکزیت دوتپه سفلی، دهستان خرارود به مرکزیت محمودآباد، دهستان سهرورد به مرکزیت شهر سهرورد و دهستان کرسف به مرکزیت شهر کرسف است. این بخش شامل ۶۷ روستا بالای ۲۰ خانوار و ۱۰ روستای زیر ۲۰ خانوار است. رودخانه فصلی خرارود مهم‌ترین رود بخش است. این بخش دارای ۴ نقطه شهری به نام‌های قیدار، نوربهار، کرسف و سهرورد می‌باشد.

این مطالعه با رویکرد برنامه‌ریزی فضایی توسعه پایدار منظومه های روستایی، با تأکید بر تقویت شبکه های منطقه ای و پهنه ای موجود، تقویت پیوندهای روستا - شهر و پیوندهای اقتصادی روستا با منطقه و فرا منطقه و دورنی سازی جریان پیوندهای اقتصادی در قالب الگویی مشارکتی است. در این مطالعه با شناسایی ظرفیت های بالقوه اقتصادی و اجتماعی منظومه، برنامه پیشنهادی برای کمک به ایجاد پیشرانه های منظومه و ارتقا بهره وری اقتصادی روستاها معرفی شده است. در این مطالعه الگوی ارتقای اقتصادی و اجتماعی منظومه در قالب ۱۱ بسته محرک اقتصادی - اجتماعی و فرهنگی طراحی و پیشنهاد شده است.

۱- تبیین و تحلیل وضعیت موجود روستاهای بخش مرکزی

۱-۱- شاخص‌های وضعیت توسعه بخش

جدول ۱- متغیرها و شاخص‌های وضعیت موجود بخش مرکزی

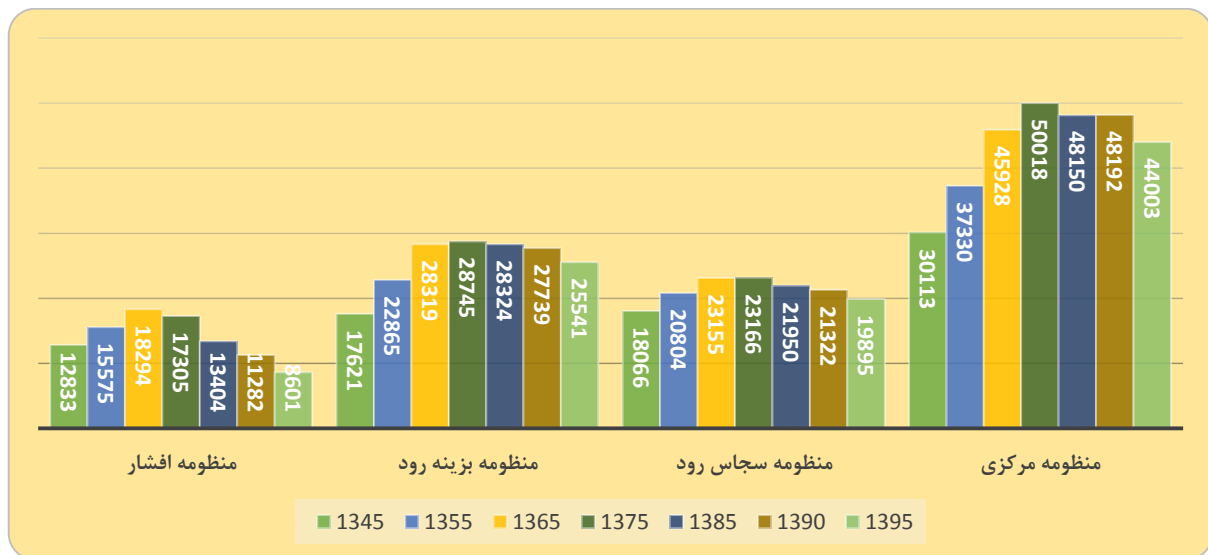
ردیف	طبقه	عنوان متغیر / شاخص	مرکزی	واحد	سال	شاخص (درصد)	جایگاه متغیر /
							شهرستان / استان
۱	اجتماعی و فرهنگی	جمعیت روستایی	۴۴۰۰۳	درصد	۱۳۹۵	۹۹۳۳۰	۳۷۰۱۱۱
۲		درصد روستائیشینی	۴۸	درصد	۱۳۹۵	۵۹	۳۳
۳		توان نگهداشت جمعیتی (نرخ رشد شاخص نسبت جمعیت منظومه به جمعیت روستایی استان در دوره ۱۳۷۰ تا ۱۳۹۵)	۹٫۸	درصد	۷۰-۹۵		
۴		سرانه جمعیت روستا	۶۹۵	درصد	۱۳۹۵	۴۴۷	۳۷۵
۵		درصد دانش آموز در حال تحصیل به جمعیت در سن تحصیل	۷۲٫۶	درصد	۱۳۹۶		
۶		تراکم نسبی جمعیت روستایی	۲۲٫۱	نفر در کیلومتر	۱۳۹۵		
۷		تعداد شاغلین روستایی	۱۳۷۶۹	نفر	۱۳۹۷	۲۸۷۵۸	
۸		برآورد تعداد شاغلین روستایی غیرکشاورزی	۷۷۶۰	نفر	۱۳۹۷		
۹	اقتصادی و تولیدی	نسبت اشتغال زنان به کل شاغلین	۷	درصد	۱۳۹۵		
۱۰		سطح زیر کشت دیم (قابل کشت بدون آبی)	۹۷۴۷۲	هکتار	۱۳۹۵		
۱۱		سطح زیر کشت آبی	۱۹۱۷۱	هکتار	۱۳۹۵		
۱۲		نسبت مساحت زمین‌های آبی به اراضی قابل کشت	۱۷	درصد	۱۳۹۷		
۱۳		سرانه چاه‌های عمیق در روستا	۵	درصد	۱۳۹۷		
۱۴		دام سبک	۲۱۰۰۰۰	رأس	۱۳۹۷		
۱۵		دام سنگین	۱۸۰۰۰	رأس	۱۳۹۷		
۱۶		سرانه تعداد دام سبک در هر خانوار	۱۷٫۲	رأس	۱۳۹۸		
۱۷		سرانه تعداد دام سنگین در هر خانوار	۱٫۵	رأس	۱۳۹۸		

۱۸	طبیعی	فرسایش شدید خاک	۲۸,۷	درصد	۱۳۹۳	
۱۹		سطح اراضی شیب دار (بالای ۱۲ درصد)	۱۵	درصد	۱۳۹۳	
۲۰		متوسط بارش سال	۳۹۳	میلی متر	۹۶-۷۹	۳۲۵
۲۱	کالبدی	نسبت روستاهای با خانوار +۲۰ دارای مشکلات شدید و خیلی شدید آب شرب (شبکه توزیع و وجود منابع سالم آب شرب)	۳۰	درصد	۱۳۹۷	
۲۲		نسبت روستاهای خانوار +۲۰ با مشکلات محدوده طرح هادی	۲۵	درصد	۱۳۹۷	
۲۳		نسبت روستاهای با خانوار +۲۰ گازکشی شده به کل روستاها	۷۰	درصد	۱۳۹۷	
۲۴		پوشش راه آسفalte، برق، طرح هادی، خانه بهداشت، تلفن برای روستاهای با خانوار +۲۰	۹۷	درصد	۱۳۹۷	

۱-۱-۱- تحولات جمعیت

جمعیت و تحولات آن یکی از شاخص های ظرفیت پایداری زیستی و اقتصادی روستا است. معمولاً روستاهای که توان نگهداشت جمعیت را دارند حائز توانمندی ها و مزیت های خاصی هستند. شکل شماره ۱ تعداد جمعیت منظومه روستایی مرکزی نسبت به جمعیت روستایی منظومه های دیگر خدابنده را نشان می دهد. جمعیت روستایی منظومه (روستاها) مرکزی در سال ۱۳۹۵، ۴۴۰۰۳ نفر بوده است. متوسط سالانه رشد جمعیت ۲۰ ساله در دوره ۱۳۷۵ تا ۱۳۹۵ در آن ۰۶۴ - بوده است که نشان دهنده خروج جمعیتی از روستاهاست. این بخش در مقایسه با برخی از بخش های دیگر خروج جمعیتی کمتری داشته است. تعداد خانوار از ۸۷۴۹ در سال ۱۳۷۵ به ۱۲۲۲۴ خانوار در سال ۱۳۹۵ رسیده است. متوسط سالانه رشد خانوار ۲۰ ساله در دوره ۱۳۷۵ تا ۱۳۹۵ برابر با ۱,۶۹ درصد در هر سال است که نشان دهنده افزایش مستمر تعداد خانوار (با کوچک شدن ابعاد خانوارها) است.

نمودار ۱: تغییرات تعداد جمعیت منظومه روستایی مرکزی نسبت به جمعیت روستایی منظومه های دیگر خدابنده



منبع: مرکز آمار ایران، سرشماری ها.

۱-۱-۲- ساختار اقتصادی و درآمدی و مهارت های غالب بخش

ساختار اقتصادی منظومه روستایی مرکزی به ترتیب بر محورهای کشاورزی (زراعت دیم و آبی و دامداری)، عرضه نیروی کار به روستاها و مناطق دیگر و مشاغل مهارتی شکل گرفته است.

شکل ۱: منابع اصلی درآمدی منظومه مرکزی



منبع: یافته‌های مشاور

در جدول زیر مهارت‌ها و حرفه‌های غیر کشاورزی غالب نیروی کار شاغل در روستاهای منظومه را نشان می‌دهد. مشاغل ساختمانی، خیاطی و پوشاک و نیروی کار ساده فصلی از حرفه‌های مهم منظومه مرکزی می‌باشد.

جدول الف: مشاغل خاص و مهارتی دارای قابلیت تقویت در منظومه مرکزی

عنوان	نام روستا	برآورد میدانی اشتغال (نفر)	حوزه فروش یا خدمات
مشاغل ساختمانی	غالب روستاها منظومه	۲۵۰۰	عمدتاً تهران، کرج و شمال
خیاطی و کارگاه پوشاک و سری‌دوزی	عمدتاً روستاهای واقع در محور قیدار- ابهر	۲۰۰۰۰	تهران

منبع: یافته‌های تحقیق

۱-۲- قابلیت‌ها

قابلیت‌های اقتصادی و برخی ظرفیت‌های اکولوژیکی بیشترین اثر در ارتقا و توسعه منظومه را دارند و سایر عوامل به ترتیب با وزن‌های پایین اثرگذاری دارند. دامداری سبک اصلی‌ترین محور درآمدی منظومه است که ارتقای بهره‌وری آن تأثیری معنی‌داری در افزایش درآمد منظومه خواهد داشت.

اکولوژیک

- آب‌های سطحی و روان آب‌ها در بخش شمال شرقی و غربی منظومه با قابلیت آبخوان‌داری و استخر ذخیره
- دشت کم شیب و فلات گسترده در دهستان‌های حومه و خرارود
- زمین‌های نسبتاً حاصل خیز هم مسیر با خرارود
- وجود روستاهای با قابلیت توسعه زنجیره گردشگری (قانلی، گلعلی)
- منابع آب‌های عمیق بسیار خوب

اجتماعی و فرهنگی

- نرخ پایین مهاجرت با وجود فقدان منابع آب در بخشی از روستاها
- استفاده از ظرفیت مشارکت مذهبی مناسب روستاها در توسعه روستا
- وجود ظرفیت مشارکت اجتماعی - مذهبی مناسب روستاها در جهت توسعه روستا
- فقدان طایفه بندی و ایل محوری و نزاع‌های قومی

اقتصادی

- توسعه کارگاه‌های متعدد تولید پوشاک با اشتغال حدود ۲۰۰۰ نفر در آن‌ها
- سرمایه‌گذاری در استخرهای ذخیره آب
- اصلاح نژاد گاوهای شیری به دورگه سیمنتال اصیل
- ظرفیت آبی و خاکی بسیار خوب در روستاهای مجاور رودخانه بزینه رود در دهستان بزینه رود
- تعریف وام جهت‌دهی به تغییر الگو کشت و زرع
- ارتقا دانش و بهره‌وری نگهداشت و پرورش دام سبک و توسعه محدود دام سبک
- بهره‌برداری از آب‌بند و سدهای خاکی روستاهای قانلی و محمودآباد با آبیاری تحت فشار ترجیحاً تیپ محور
- از مناطق تولیدکننده بزرگ گندم جو و محصولات زراعی استان و ظرفیت تکمیل زنجیره ارزش آن
- سطح مناسب مکانیزاسیون

کالبدی

- پوشش کامل شبکه راه‌ها، گاز، برق و شبکه بهداشت، مدارس پایه و حامل‌های انرژی
- افزایش اعتبار و پایدار شدن اعتبار دهیاری‌ها برای اجرای طرح‌های
- بازسازی و استحکام‌بخشی غالب مسکن روستایی در عمده روستاهای بزرگ

مدیریتی

- قابلیت تغییر رویکرد نسبت به سرمایه‌گذاری در حوزه آب، تسهیلات لایروبی قنات‌ها و ایجاد شرایط برای مشارکت بخش خصوصی و تعاونی
- قابلیت ارزان‌سازی قیمت زمین و کاهش محدودیت دسترسی به زمین مسکونی در روستا
- قابلیت جهت‌دهی بخشی از اعتبارات دهیاری‌ها از محل ارزش‌افزوده به زیرساخت‌های اقتصادی به جای رویکرد کالبدی
- انتخاب روستاهای توسعه‌پذیری بالا و اجرای بسته پیشنهادی توسعه منظومه در آن‌ها
- تعریف وام صنعتی سازی به جای توسعه دام سبک
- تعریف الگوی انگیزشی برای تعیین اعتبار دهیاری روستاها از محل مالیات بر ارزش‌افزوده
- صدور بیمه حوادث در برخی روستاها
- ظرفیت مشارکت هدفمند اوقاف در راستای افزایش اشتغال با واگذاری اسناد موقوفه در صورت سرمایه‌گذاری در رسته‌های اشتغال‌زا در زمین‌های قابل سرمایه‌گذاری
- قابلیت افزایش درآمد دهیاری‌ها با تعریف برخی عوارض
- قابلیت اتخاذ رویه‌های حقوقی اجرایی برای بازگشایی‌ها در طرح‌های درون روستا مثل مشروط شدن اعطای اشتراک گاز

سازمانی فضایی

- قابلیت رفع خلأ دسترسی به نظام شهری برای دهستان پرجمعیت خرابود و نیازمندی به مرکز شهری
- ظرفیت بسیار مناسب محدوده قیدار- ابهر برای توسعه خوشه پوشاک
- مزیت خوب مجاورت با مرکز شهرستان و سهولت دسترسی به خدمات

۱-۳- محدودیت‌ها

همه محدودیت‌ها قابلیت کاهش یا تخفیف را ندارند. عوامل اکولوژیکی بیشترین وزن در ایجاد محدودیت در توسعه منظومه را دارند. جنبه‌های اقتصادی و کالبدی محدودیت‌های اثرگذار بعدی هستند. با توجه به اطلاعات میدانی، اطلاعات ثبتی و جمع‌بندی مستندات وزن اولویت‌بندی محدودیت‌های اکولوژیکی محور ضعف و تهدید منظومه را شامل می‌شوند.

اکولوژیک

- افت بسیار زیاد سطح آب‌های عمیق با برداشت‌های بسیار گسترده
- محدودیت و خشکی منابع آب سطحی با برداشت‌های گسترده و حفر چاه‌های بسیار زیاد در مناطق مجاور
- محدودیت تأمین آب شرب و یا مشکل کمبود منابع آب شرب در غرب منظومه
- فرسایش شدید خاک
- فقدان توجه کافی اهالی به حفظ منابع طبیعی، شکل‌گیری رقابت در بهره‌برداری از منابع مشترک و عدم نظارت کافی از سوی مراجع نظارتی/دفع عمده فاضلاب در کانال‌ها و رودخانه‌ها
- تخریب منابع خاک در زمین‌های دارای کشت سیب‌زمینی به ویژه زمین‌های اجاره‌ای به همدانی‌ها
- فقدان منابع آبی و وجود زمین کشاورزی با کیفیت پایین در غرب منظومه

اجتماعی و فرهنگی

- نرخ مهاجرت بالا در ۱۴ روستا عمدتاً به دلیل محدودیت منابع آبی (شرب و کشاورزی)
- فقدان آموزش‌های ترویجی کشاورزی در حوزه دام و پایین بودن اثربخشی آموزش‌های موجود

- کاهش سرمایه اجتماعی با منشأ کاهش اعتماد اجتماعی به ویژه به مسئولین و کاهش تعاون و همیاری
- ترک تحصیل بیش از ۵۰ درصدی در مقطع متوسطه به ویژه دختران
- کاهش کیفیت آموزش با کاهش جمعیت و فقدان معلم اختصاصی هر پایه
- شیوع اعتیاد و آسیب‌های اجتماعی عمدتاً با منشأ بیکاری
- دوری از عادت به کار سخت در دوره نوجوانی و فراموشی فرهنگ کار

اقتصادی (محدودیت‌های عمومی و مشترک)

- تغییرات زیاد قیمت محصولات کشاورزی و ارسال علائم اشتباه
- دامداری کاملاً سنتی با مرگ و میر بالای دام
- مقیاس کوچک زمین‌های بهره‌برداری
- هدر رفت آب با روش‌های آبیاری سنتی
- سرمایه‌گذاری محدود در روستا با خروج سرمایه توسط عمده مالکان
- فقدان الگوی بهینه کشت

اقتصادی (محدودیت‌های اختصاصی تر در منظومه)

- دستمزدی بودن تولید پوشاک، فقدان برند و زنجیره ارزش
- فقدان صنایع مکمل و تبدیلی (گندم و سیب زمینی و گوجه فرنگی)
- فقدان خدمات ذخیره سازی محصولات کشاورزی و سردخانه
- پایین بودن روحیه کارآفرینی و نوآوری
- ناپایداری اقتصاد کشاورزی با کاهش قابل توجه منابع آبی
- اجاره دهی زمین های مرغوب کشاورزی به سایر کشاورزان سایر استان ها

کالبدی

- فرسودگی شدید یا فقدان شبکه توزیع، ناسالم بودن آب شرب در ۱۱ روستا
- سرازیر شدن فاضلاب قیدار به روستاهای پایین دست مجاور قیدار
- محدودیت توسعه روستا و شکل‌گیری مهاجرت به دلیل تکمیل شدن محدوده در ۱۷ روستا
- عدم اجرای تمام فازهای طرح‌های و ناکافی بودن اعتبارات لازم
- کمبود امکانات ورزشی مانند باشگاه و سالن ورزشی

مدیریتی

- عدم ممانعت و پیگیری نهادهای متولی به ویژه منابع طبیعی از شخم زدن منابع طبیعی
- رویه های نامتوازن و در مواردی ناعادلانه در اجرا و سیاست گذاری بخشی
- مراحل سخت و آزاردهنده تضمین‌های بانکی و مسیر طولانی، زمان‌بر و هزینه‌بر صدور مجوزها
- مشارکت محدود اهالی در تنظیم طرح‌های در گذشته
- روحیه محافظه‌کاری سازمان‌ها و ادارات و عدم تمایل به درگیری با مسائلی که حل آنها تنش‌آمیز است
- توان محدود منابع طبیعی در برخورد با کشت مراتع

۴-۱- قابلیت‌ها و محدودیت‌های تأثیرگذار منظومه در قالب ماتریس فضایی

با تجمیع لایه‌های اطلاعاتی، بر اساس معیارها و شاخص‌های تأثیرگذار حوزه (پهنه) های همگن عملکردی به دست آمد. حوزه‌های همگن ساختار اقتصادی، اجتماعی و جغرافیایی مشابه و همگن‌تری دارند. این الگو در استخراج سیاست‌های اختصاصی توسعه هر پهنه کمک مؤثری می‌نماید. در این جدول قابلیت‌ها و محدودیت‌های اختصاصی حوزه‌های مورد تاکید است و موارد عمومی آن در جدول پیشگفتار اشاره شده است.

منظومه مرکزی بر اساس سطوح عملکردی دارای ۱۱ حوزه همگن پیشنهادی می‌باشد که قانلی (A۱)، دو تپه سفلی (A۲)، توپقره (A۳)، پرچین (A۴) محمود آباد (B۱) نور آباد (B۲) حسین آباد (C۱) گوججه بیلاق (C۲) کرسف (D۱) سهرورد (D۲) قیدار (E) به عنوان مراکز این حوزه‌ها هستند.

جدول ب: قابلیت‌ها و محدودیت‌های تأثیرگذار بخش در یک ماتریس فضایی

حوزه	نام روستا	قوت‌ها	ضعف‌ها	فرصت‌ها	تهدیدها
A۱	داشلوچه	منابع آب‌های سطحی مناسب / سدخاکی قانلی / چشم‌انداز کوهستانی و بکر و مراتع خوب	عدم توجه به حفظ مراتع / دام فراتر از توان مراتع	استفاده از ظرفیت سد خاکی برای توسعه گردشگری و توسعه کشاورزی صنعتی / فرصت ابخیزداری	از بین رفتن مراتع
	قانلی				
	چپقلو				
A۲	دوتپه سفلی	وجود منابع خوب آبی و زمین‌های کشاورزی با کیفیت / داشتن جمعیت و نیروی انسانی قابل توجه / دام و ماشین‌آلات قابل توجه / اشتغال گسترده به خیاطی	سنتی بودن شیوه‌های آبیاری / عدم تنوع کشت / کمبود مهارت نیروی کار	مرکزیت دهستان و بزرگترین روستای خدابنده با قابلیت ارتقا به شهر / وجود واحدهای کارگاهی و صنعتی / وجود مجموعه کشت و صنعت	کاهش منابع آب‌های زیر زمینی
	اقچه قیا				
	دوتپه علیا				
A۳	نعلبندان	وجود منابع خوب آبی و زمین‌های کشاورزی با کیفیت / اشتغال حدود ۳۰ درصد نیروی کار به خیاطی و تولید پوشاک / داشتن جمعیت و نیروی انسانی قابل توجه / مجاورت با مرکز شهرستان / زراعت قوی	فقدان خدمات پشتیبان تولید نظیر سرخانه / اوقافی بودن برخی روستا / هدر رفت منابع آبی قنات در ۶ ماه از سال / اجاره زمین‌های کشاورزی به اجاره کارهای همدانی / تخریب منابع خاکی / تنوع کشت پایین / محدودیت در توسعه فیزیکی روستا	فرصت ایجاد خوشه تولید پوشاک با اشتغال گسترده / دسترسی آسان به امکانات شهری /	افت منابع آبی منطقه
	بلگه شیر				
	بیجقین				
	اهارمشکین				
	توپقره				
	شیخ الو				
	ورجوشان				
	قوشه کند				
رحمت آباد					
A۴	ده شیر	زمین‌های دیم خوب / دارای روحیه نوآوری و پیگیری ایده‌های جدید / ادوات خوب کشاورزی / اجاره کار حرفه‌ای / دارای شرکت تعاونی فعال	هدر رفت ۷ ماه آب چشمه معادل دو چاه عمیق / فقدان عادت به کار یدی و سخت / کاهش آب‌های سطحی /	دسترسی آسان به امکانات شهری /	نصف روستا وقف استانه قم است
	پرچین				
	شهرستانک				
	قطار بلاغی				
	گلمکان				
B۱	محمودآباد	وجود منابع خوب آبی و زمین‌های کشاورزی با کیفیت / تحصیلات نسبتاً مناسب دانشگاهی / زمین‌های نسبتاً یکپارچه / روستاهای با کالبدی شهری وار / سدخاکی محمودآباد / توان حفظ جمعیت روستا و از پهنه‌های بسیار پرتراکم جمعیت روستایی در استان	افت قابل توجه آب‌های زیر زمینی / محدود بودن زمین نسبت به جمعیت / فشار زیاد به منابع خاکی و آبی / بالا رفتن املاح آب شرب / نبود آموزش‌های مناسب مهارتی و پایداری	رفع خلأ دسترسی به نظام شهری برای منطقه روستایی پرجمعیت دشت قیدار / دسترسی آسان به امکانات شهری /	کاهش منابع آب‌های زیر زمینی / تخریب منابع خاکی /
	ابی سفلی				
	اینچه				
	زرین گل				
	کوچ تپه				
	خالق آباد				
	قینرجه				

حوزه	نام روستا	قوت ها	ضعف ها	فرصت ها	تهدید ها
	علی اباد گنگک اقبالغ علیا کهریز		منابع/محدودیت در توسعه کالبدی روستا		
B۲	جرین نوربهار کهل اباد پیرگاوگل	جود منابع خوب آبی و زمین های کشاورزی با کیفیت/تحصیلات نسبتا مناسب دانشگاهی/زمین های نسبتا یکپارچه/ روستاهای با کالبدی شهری وار/ توان حفظ جمعیت روستا و از پهنه های بسیار پر تراکم	انسجام پایین اجتماعی/افت قابل توجه اب های زیر زمینی/	افت اب ها عمیق/اچاه های غیرمجاز	
C۱	کوسج اباد حسین اباد هیراباد منطش سید محمد سعیداباد	داشتن تجهیزات و ماشین آلات کشاورزی خوب/مهارت در فرش بافی/ داشتن دام نسبتا زیاد	کمبود آب شرب/کمبود منابع آب کشاورزی/	تخریب مراتع روستا به واسطه فعالیت های معدن کاری در اطراف روستا/ خشک شدن منابع آبی	
C۲	گوگجه ییلاق دلایرسفلی گمش تپه تورپاخلو دلایرعلیا بیگم اقا سازین قلعلی/گلعلی/	مسیر و چشم انداز طبیعی خوب برای گردشگری و بوم گردی/مهارت در فرش بافی/	نبود کانال برای آب کشاورزی و هدر رفتن آب در کانال های خاکی/نبود فضای کافی برای توسعه فیزیکی/ کالبدی روستا/کم ثمر بودن آموزش های بدون پشتیبانی و سخنرانی محور	مجاورت با مسیرگردشگری به غار کتله خور و علیصدر	از بین رفتن مراتع/ تخریب مراتع روستا با معدن کاری/ خشکی منابع اب های سطحی
D۱	کرسف عینجیک کسیک شعبان شهیدچمنی قلعه جوق صالح اباد بیوک قشلاق ابراهیم اباد یاراحمدلو کره چال چپقلو(حومه) دوغانلو	وجود نیروی کار ماهر در کارهای ساختمانی و قالیبافی/ تعلق اهالی به روستا و محدود بودن مهاجرت علی رغم کمبود منابع/مناسب بودن خاک روستا برای تولید اجر، کاشی و سرامیک/اجاره کار و تجهیزات مناسب	تخلیه روستاهای غرب حوزه/ محدودیت و ناسالم بودن شدید آب آشامیدنی/ کمبود آب کشاورزی /محدودیت در توسعه فیزیکی روستا/	ضرورت دریافت ۱,۵ درصد عوارض تخریب مراتع و آثار منفی استخراج از معدن برای روستا	مهاجرت شدید در غرب حوزه / الودگی اب شرب
D۲	سهرورد ماداباد ابدالر اوشتانیان	موقعیت کوهستانی و مراتع خوب و دام نسبتا زیاد	بدون اب شرب / ترک تحصیل همه دختران بعد از ابتدایی /مهاجرت زیاد	تخریب جاده و مراتع توسط معدن	
E	قیدار				

تهدیدها	فرصتها	ضعفها	قوتها	نام روستا	حوزه
تخیله و دفع زباله و فاضلاب قیدار در روستاهای پایین دست	نزدیکی به شهر قیدار و استفاده از خدمات شهر	کمبود آب شرب با نیترات بالا/محدودیت حریم روستا/اجاره ۴۰ درصد زمین ها به همدانی ها/ انسجام پایین/عدم تنوع کشت/	مجاروت با قیدار/حفظ جمعیت و افزایش خانوار/روستاهای خوابگاهی و خدماتی برای قیدار/اشتغال به خیاطی/ روستاهای بسیار پرآب در شرق حوزه	لاچوان	
				حصار	
				پسکوهان	
				نظرقلی	
				گوندره	
				زواجر	
قره محمد					

منبع: یافته‌های مشاور

۵-۱- مسائل کلیدی

۱- اکولوژیکی

۱. افت بسیار زیاد سطح آبهای عمیق با برداشت‌های بسیار گسترده (متوسط سالانه بیشتر از ۱ متر)
۲. محدودیت و خشکی منابع آب سطحی با برداشت‌های گسترده و حفر چاه‌های بسیار زیاد در مناطق مجاور
۳. محدودیت تأمین آب شرب و یا مشکل کمبود منابع آب شرب در جنوب منظومه
۴. فرسایش شدید خاک به ویژه تخریب منابع خاک در زمین‌های دارای کشت سیب‌زمینی توسط اجاره کاران به همدانی
۵. فقدان توجه کافی اهالی به حفظ منابع طبیعی، شکل‌گیری رقابت در بهره‌برداری از منابع مشترک و عدم نظارت کافی از سوی مراجع نظارتی/ دفع عمده فاضلاب در کانال‌ها و رودخانه‌ها

۲- اقتصادی

۶. دستمزدی بودن تولید پوشاک، فقدان برند و زنجیره ارزش
۷. فقدان صنایع مکمل و تبدیلی (گندم و سیب زمینی و گوجه فرنگی) و خدمات ذخیره سازی محصولات کشاورزی
۸. خروج سرمایه از روستاها توسط عمده مالکان و سرمایه‌گذاری محدود در روستا
۹. فقدان الگوی بهینه کشت
۱۰. توزیع نامتوازن بهره‌برداری ۷۵ درصد چاه‌های عمیق توسط ۷ روستا (۱۶ درصد روستاها) و ظرفیت سرمایه گذاری در ذخیره منابع آبی در قالب استخرهای پی وی سی
۱۱. عملکرد پایین در سیب‌زمینی (۴۰-۵۰ تن اهالی و ۷۰-۸۰ تن در هکتار همدانی‌ها)
۱۲. لزوم تکمیل سرمایه گذاری بهره‌برداری از سدهای خاکی روستاهای قانلی و محمودآباد با تعریف زنجیره گردشگری، کاشت گیاهان داوریی و صنایع کارگاهی وابسته، تنوع کامل کشت

۳- مدیریتی

۱۳. روحیه محافظه‌کاری سازمان‌ها و ادارات و عدم تمایل به درگیری با مسائلی که حل آن‌ها تنش‌آمیز است
۱۴. مراحل سخت و آزاردهنده تضمین‌های بانکی و مسیر طولانی، زمان‌بر و هزینه‌بر صدور مجوزها
۱۵. رویه‌های نامتوازن و در مواردی ناعادلانه در اجرا و سیاست‌گذاری بخشی و مدیریت چندگانه بر منابع آب
۱۶. توان محدود منابع طبیعی در برخورد با کشت مراتع

۴- کالبدی

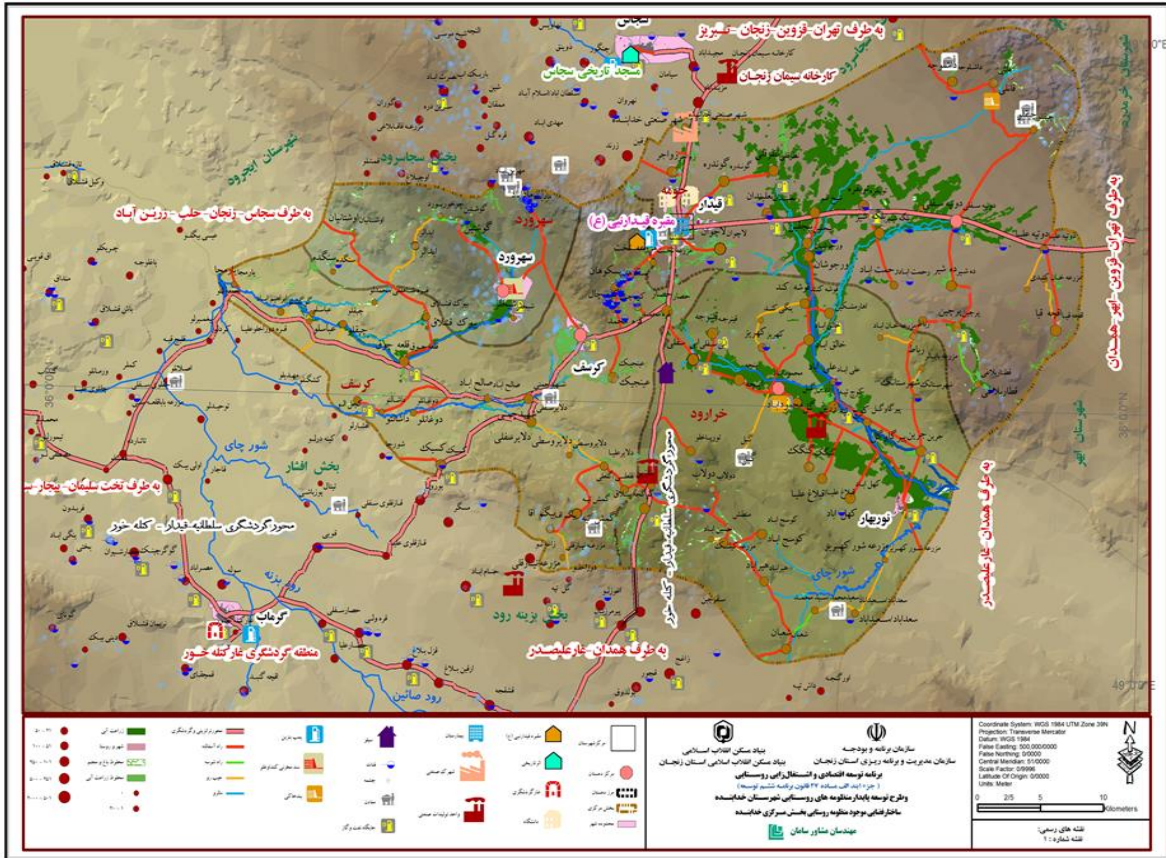
۱۷. محدودیت توسعه روستا و شکل‌گیری مهاجرت به دلیل تکمیل شدن محدوده در ۱۷ روستا
۱۸. فرسودگی شدید یا فقدان شبکه توزیع، ناسالم بودن آب شرب در ۱۱ روستا عمدتاً در جنوب منظومه
۱۹. سرازیر شدن فاضلاب قیدار به روستاهای پایین‌دست مجاور قیدار
۲۰. فقدان واحد شهری برای پوشش نیازهای خدماتی دهستان خرابود به عنوان یکی از بزرگ‌ترین دهستان‌های استان
۲۱. مشارکت محدود اهالی در تنظیم طرح‌های در گذشته

۵- اجتماعی - فرهنگی

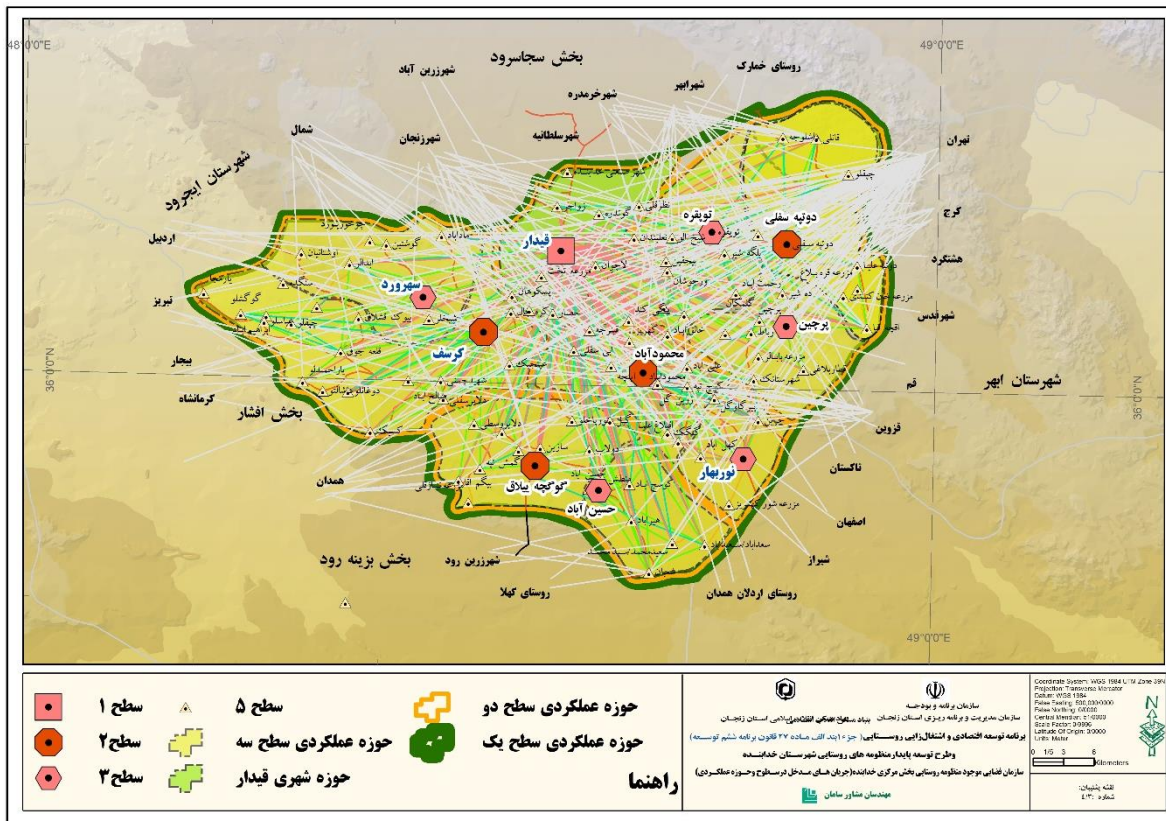
۲۲. کاهش سرمایه اجتماعی با منشأ کاهش اعتماد اجتماعی به ویژه به مسئولین و کاهش تعاون و همیاری
۲۳. ترک تحصیل بیش از ۴۵ درصدی در مقطع متوسطه به ویژه دختران
۲۴. شیوع اعتیاد و آسیب‌های اجتماعی عمدتاً با منشأ بیکاری
۲۵. اثربخشی محدود آموزش‌های ترویجی کشاورزی به ویژه در حوزه دام

۱-۶- ساختار و سازمان فضائی وضع موجود

نقشه ۱: ساختار فضایی منظومه مرکزی



نقشه ۲: سازمان فضایی وضع موجود منظومه روستایی مرکزی



۱-۷- جمع بندی:

بیش از ۹۰ درصد از جمعیت روستایی منظومه مرکزی به طور تقریباً مساوی بین دو دهستان خرارود و حومه توزیع شده است و یکی از مناطق پرتراکم روستایی شهرستان و استان زنجان نیز محسوب می شود. روستاهای اصلی این دو دهستان مسیری مانند عدد هفت به صورت خوابیده را تداعی می کند که روستاهای اصلی از خط ابهر به قیدار و قیدار به روستاهای محمودآباد تا جرین استقرار دارند. جریان و مسیر جلگه ای رودخانه خرارود، وجود منابع آبی زیرزمینی (چاه های عمیق قوی) و زمین های کشاورزی با کیفیت، داشتن جمعیت و نیروی انسانی قابل توجه با مهاجرت حداقلی و مجاورت با مرکز شهرستان و بزرگترین پهنه زراعی شهرستان و استان از ویژگی های غالب این پهنه است. در دهستان حومه حدود ۲۵ درصد نیروی کار روستایی به خیاطی و تولید پوشاک اشتغال دارند و این قابلیت نیز ظرفیت توسعه به خوشه پوشاک را دارد. تکمیل خدمات پشتیبانی زراعی نظیر سردخانه و صنایع مکمل و تبدیلی زراعی می توانند در تکمیل فرایند زنجیره ارزش زراعی قوی منظومه در این پهنه نقش مهمی داشته باشند.

عمده جمعیت در دو دهستان کرسف و سهرورد به صورت نقطه ای متمرکز در نقاط تازه شهری شده سکونت دارند و تراکم روستایی پایینی در آنها وجود دارد. دو روستا شهر کرسف و سهرورد مزیت های خوبی برای گردشگری دارند. افت بسیار زیاد سطح آب های عمیق با برداشت های بسیار گسترده (متوسط سالانه بیشتر از ۱ متر) و قرار گرفتن دشت قیدار در شمار دشت های بحرانی از نتایج بهره برداری ناپایدار از منابع آبی منظومه است. سرمایه گذاری بخش خصوصی در تجمع و ذخیره آب، استفاده از ظرفیت دو سد خاکی محمود اباد و قانلی برای کشت های متنوع و بهره ور از نظر درآمدی و مصرف آب و توجه به افزایش بهره وری دامداری سبک و سنگین در منظومه می توانند در ارتقای درآمد پایدار منظومه نقش مهمی ایفا کنند.

۲- تصویر کلان توسعه روستاهای بخش (افق برنامه و طرح: ۱۴۰۵ پایان برنامه هفتم)

۲-۱- اهداف کلی

با توجه به طبقه بندی اهمیت محدودیت ها و قابلیت ها در توسعه منظومه، راهبردهای عملیاتی و امکان پذیر در راستای کاهش محدودیت ها و ارتقای قابلیت ها به عنوان اهداف کلی جهت گیری توسعه منظومه انتخاب شده است. البته در مواردی وجوه مشترک بین روش های کاهش تنگناها و فرایند ارتقا قابلیت ها ایجاد می شود که می تواند به عنوان یک اولویت مضاعف در نظر گرفته شود. رویکرد پیشنهادات مبتنی بر نظریه منظومه ای داگلاس می باشد.

توسعه منظومه مستلزم بهبود درآمد با افزایش اشتغال به همراه ارتقا بهره وری است. از تلفیق انتخاب محدودیت های با بالاترین امکان بالقوه کاهش پذیری و انتخاب قابلیت های قابل ارتقا با بالاترین امکان بالقوه ارتقا پذیری، اهداف زیر به عنوان اهداف اولویت دار توسعه ای منظومه می باشد.

- پایداری منابع اکولوژیکی
- ارتقا درآمد توانمندی اقتصادی و رشد اشتغال
- ارتقا کیفیت زیستی و توانمندی انسانی و اجتماعی

۲-۲-اهداف کمی

متناسب با اهداف کلی، اصلی‌ترین شاخص‌های هدف در افق برنامه به شرح زیر و به صورت متوازن تنظیم شده است. در مورد جدول زیر توضیح این نکته ضروری است حفظ رشد هدف جمعیت روستایی مفروض به دستیابی به اهداف اشتغال، ارتقای بهره‌وری و پایداری منابع منظومه است.

جدول ۲: اهداف کمی رشد بخش مرکزی در افق ۱۴۰۵

سرفصل های کلی	ردیف	عنوان متغیر/ شاخص	واحد	سال پایه	مقدار سال پایه	پیش‌بینی ۱۴۰۵
جمعیت و جوامع	۱	جمعیت روستایی	نفر	۱۳۹۵	۴۴۰۰۳	۴۳۰۴۰
	۲	متوسط نرخ رشد جمعیت روستایی ۱۳۹۵-۱۴۰۵	سالانه	۱۳۹۵	-	-۰,۰۱۴
	۳	درصد روستانشینی	درصد	۱۳۹۵	۴۷/۷۷	۴۶
سرزمین	۴	روستاهای دارای بیش از ۲۰ خانوار	تعداد	۱۳۹۷	۶۷	۶۷
	۵	تراکم نسبی جمعیت کل	نفر در کیلومتر مربع	۱۳۹۵	۲۲	۲۱
	۶	تعداد کل شاغلین منظومه	نفر	۱۳۹۵	۲۶۰۵۱	۲۷۰۰۰
نیروی انسانی	۷	تعداد شاغلین روستایی	نفر	۱۳۹۵	۱۳۷۶۹	۱۳۰۰۰
	۸	جمع هدفگذاری اشتغال جدید با اجرای برنامه	نفر	۱۳۹۹	۰	۱۳۹۵
اقتصاد و تولید	۹	بار تکفل اقتصادی	نفر	۱۳۹۵	۲,۱۵	۱,۹۵
	۱۰	سطح کل زیر کشت	نفر	۱۳۹۳	۱۱۶۶۴۳	۱۱۶۶۴۳
	۱۱	سطح زیر کشت دیم (زراعت)	هکتار	۱۳۹۳	۹۷۴۷۲	۹۹۱۴۳
	۱۲	سطح زیر کشت محصولات آبی	هکتار	۱۳۹۷	۱۹۱۷۱	۱۷۵۰۰
	۱۳	سطح باغات	هکتار	۱۳۹۷	۱۷۰۰	۱۷۰۰
	۱۴	دام سبک	رأس	۱۳۹۷	۲۱۰۰۰۰	۲۳۰۰۰۰
	۱۵	دام سنگین	رأس	۱۳۹۷	۱۸۰۰۰	۱۸۰۰۰
	۱۶	مساکن با اسکلت فلزی و بتون آرمه	درصد	۱۳۹۵	۶۸	۷۸
زیرساخت و زیربنا	۱۷	روستاهای بهره‌مند از آب سالم لوله‌کشی	درصد	۱۳۹۷	۸۸	۹۵
	۱۸	روستاهای برخوردار از برق	درصد	۱۳۹۵	۱۰۰	۱۰۰
	۱۹	روستاهای برخوردار از گاز طبیعی	درصد	۱۳۹۷	۶۰	۷۵
	۲۰	روستاهای دارای طرح‌های	تعداد	۱۳۹۷	۶۶	۶۷

۳-۲- جهت‌گیری‌های توسعه

- رشد پایدار اقتصادی با مدیریت و بهره‌برداری پایدار از منابع طبیعی
- توجه محوری به ارتقای بهره‌وری در زیر نظام‌های تولیدی
- ارتقای زیرساخت‌های اقتصادی به ویژه بخش گردشگری
- توسعه و ارتقا کیفیت آموزش مهارت‌های کاربردی کشاورزی، دامپروری و مهارت‌های شغلی
- ارتقای زیرساخت‌های کالبدی و کیفیت زندگی
- تقویت زمینه‌های مشارکتی روستاییان در حوزه‌های اقتصادی و اجتماعی

۴-۲- راهبردها

- پایداری منابع اکولوژیکی (با تاکید بر منابع آبی) منظومه به منظور تثبیت درآمد و اشتغال منظومه
- تقویت صنایع تبدیلی در بخش کشاورزی و افزایش فعالیت کشاورزی
- تقویت توانمندی های بخش کارگاهی و صنعتی
- توسعه گردشگری و بخش های خدمات مکمل تولید و خدمات دولتی
- ارتقا امکانات کالبدی و سکونت پذیری منظومه
- توانمندی سازی سرمایه های انسانی

۵-۲- سیاست های اجرایی

بررسی محدودیت ها و قابلیت ها مشخص می کند وزن محدودیت ها در رشد و توسعه منظومه بیشتر از وزن ارتقای قابلیت های آن است. جدول زیر راهبردها، اقدامات سیاستی و اجرایی مستخرج از تلفیق تنگناها و قابلیت ها و نهاد متولی یا وابسته به اجرای راهبرد را نشان می دهد.

جدول ۲-۱: بسته راهبردها، اقدامات سیاستی و اجرایی توسعه منظومه

اهداف	راهبرد	سیاست های اجرایی (برنامه)
پایداری منابع اکولوژیکی	پایداری منابع اکولوژیکی (با تاکید بر منابع آبی) منظومه به منظور تثبیت درآمد و اشتغال منظومه	برنامه آبخیزداری و حفاظت خاک و برنامه و احیاء، توسعه و بهره برداری اصولی از مراتع
		برنامه تامین و عرضه آب
		بهبود بهره وری آب در عرصه کشاورزی و اصلاح الگوی کشت
ارتقا درآمد توانمندی اقتصادی و رشد اشتغال	تقویت صنایع تبدیلی در بخش کشاورزی و افزایش فعالیت کشاورزی	توسعه صنایع تبدیل و مکمل در بخش کشاورزی (طرح های متوسط و بزرگ مقیاس)
		ارتقای بهره وری دام و طیور
		توسعه پرورش دام و طیور و آبزیان (ارتقای کمی)
		ایجاد زنجیره های تولید و خوشه تولید پوشاک
		گسترش کارگاه های و واحدهای کوچک صنعتی - تولیدی (طرح های کوچک و متوسط مقیاس)
	توسعه گردشگری و بخش های خدمات مکمل تولید و خدمات دولتی	تقویت ظرفیت فرهنگی - گردشگری
		خدمات مکمل بخش تولید (طرح های متوسط مقیاس)
		بهبود حکمرانی محلی
		نوسازی و احداث مدارس
		توسعه و تکمیل پوشش شبکه برق
ارتقا کیفیت زیستی و توانمندی انسانی و اجتماعی	ارتقا امکانات کالبدی و سکونت پذیری منظومه	جمع آوری و هدایت فاضلاب
		تکمیل شبکه راه های ارتباطی تسهیل کننده
		تامین آب شرب بهداشتی
		برطرف نمودن موانع توسعه کالبدی و محدودیت های طرح های هادی
		تامین زیرساخت های مقابله با بحران کانال کشی و احداث پل
	توانمندی سازی سرمایه های انسانی	ارتقا بهداشت محیط
		توسعه امکانات ورزشی
		تقویت ظرفیت های فرهنگی - گردشگری

کاهش اعتیاد و آسیب های اجتماعی	
آموزش و توسعه منابع انسانی	

۲-۶- تعیین الزامات تحقق اهداف و سیاستها

- ایجاد گفتمان برنامه محور در بین جامعه روستایی، تعهد و تقید به برنامه به ویژه از سوی مجریان بخش عمومی
- ترویج و توسعه تسهیل گری روستایی و جهت‌دهی به مسیر رشد و ارتقای روستایی
- تأمین آب شرب بهداشتی
- تأمین منابع عمومی و تسهیلات موردنیاز
- عدالت فضایی توزیع امکانات
- توجه جدی به محدودیت و تقلیل منابع آب شرب و کشاورزی و ارتقای بهره‌وری آب
- نظارت مستمر و برقراری عدالت بین نسلی در بهره‌برداری از منابع طبیعی
- جهت‌دهی به خروج سرمایه از روستا به شهر برای سرمایه‌گذاری در خود روستا
- تقویت کیفیت نیروی انسانی ماهر و متخصص با آموزش‌های مورد نیاز

اقدامات و طرح‌های زیر به لحاظ دسته‌بندی در حلقه تکمیلی و زنجیره تولیدات منظومه و منطقه نقش محرک و پیشران را دارند.

جدول ۳: عناوین اقدامات و کسب‌وکارهای محرک

ردیف	اقدامات / پروژه
۱	ایجاد و توسعه خوشه پوشاک خداوند و کارگاه‌های خیاطی با توسعه بازار هدف
۲	سرمایه‌گذاری در استخرهای ذخیره آب ممبران توسط بخش خصوصی یا تعاونی / اجرای پروژه‌های آبخوان‌داری به ویژه در پایین‌دست رودخانه‌های سهرورد و خرابود در منظومه و طبق جدول پیوست / توسعه لوله‌گذاری یا کانال‌کشی انتقال آب از منابع چشمه یا قنات / تشویق و تسهیلات کاشت با تیپ
۳	بهره‌برداری از آب‌بند و سدهای خاکی روستاهای قانلی و محمودآباد با آبیاری تحت فشار تیپ محور و کاشت گیاهان دارویی و زینتی و کارگاه‌های وابسته
۴	افزایش معنی‌دار درآمد کشاورزان با تهیه برنامه جامع ارتقا بهره‌وری دام سبک و اصلاح نژاد گاوهای شیری به دورگه سیمنتال اصیل ^۱
۵	فهرست بندی عمده مالکان دهستان‌ها و ایجاد تعاونی و تشکل سرمایه‌گذاری عمده مالکان و ارائه طرح‌های سرمایه‌گذاری به ویژه ذخیره آب با تسهیلات مناسب به منظور کاهش خروج سرمایه
۶	توسعه سردخانه‌ها / صنایع تبدیلی گندم، سیب زمینی / گوجه فرنگی
۷	کنترل و نظارت بیشتر بر بهره‌برداری و محدود نمودن افت آب‌های زیرزمینی و هم‌زمان اعطای تسهیلات برای استفاده از روش‌های آبیاری نوین، استخر ذخیره و آبخوان‌داری
۸	مشارکت هدفمند اوقاف در راستای افزایش اشتغال با واگذاری اسناد موقوفه در صورت سرمایه‌گذاری در رسته‌های اشتغال‌زا در زمین‌های قابل سرمایه‌گذاری
۹	جهت‌دهی بخشی از اعتبارات دهیاری‌ها از محل ارزش‌افزوده به زیرساخت‌های اقتصادی روستا به جای رویکرد کالبدی

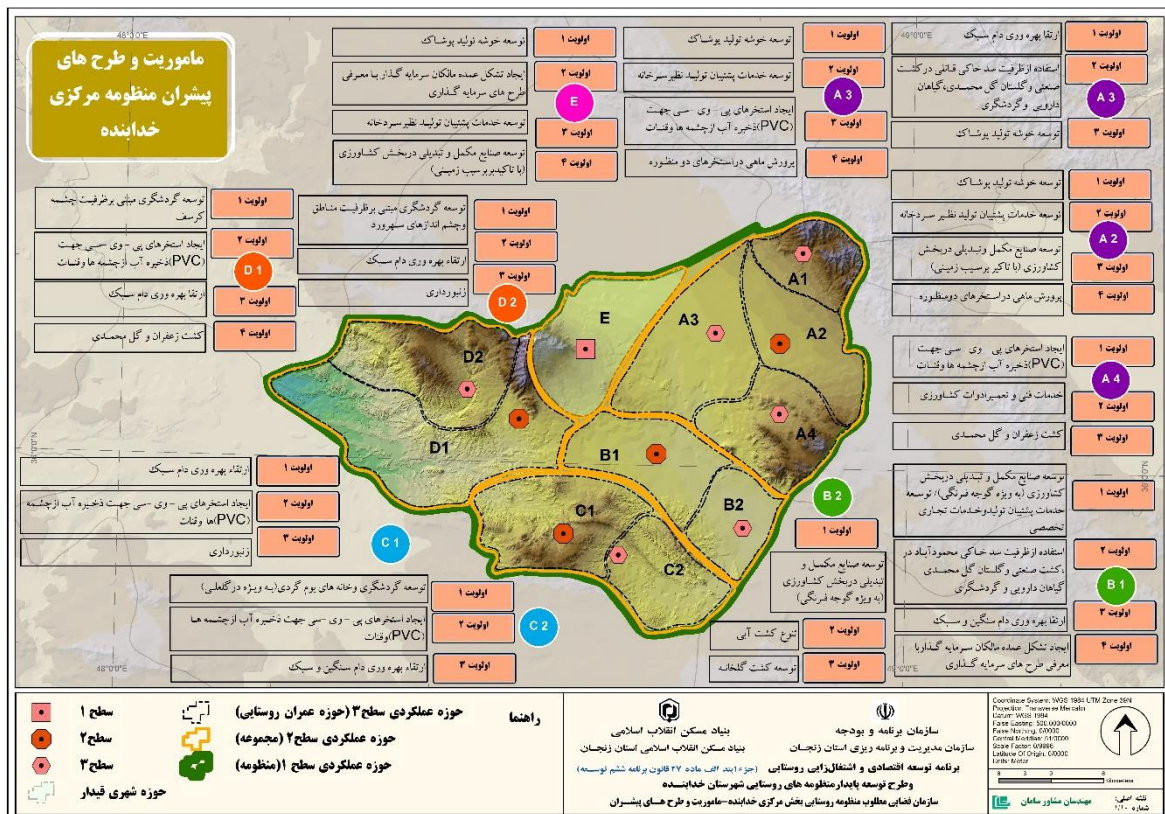
۱. بهبود صفات عملکردی مانند تولیدمثل، کاهش فاصله گوساله‌زایی، کاهش سخت‌زایی، کاهش ابتلا به ورم پستان، استفاده حداکثری از نهاده‌های تولیدی موجود و افزایش درآمد و سود خالص تولیدکنندگان روستایی در استان از اهداف این پیشنهاد است.

۷-۲- ساختار و حوزه‌های همگن فضایی هدف

نقشه ۳: سطوح و مراکز عملکردی و احصا حوزه‌های همگن فضایی



نقشه ۴: اولویت و گرایش ماموریت های محوری اقتصادی حوزه‌های همگن فضایی



۳- اقدامات، فعالیت‌ها، طرح‌ها و پروژه‌های توسعه بخش (پیوست سند)

۳-۱- چارچوب اقدامات و بسته فعالیت‌های پیشنهادی

با توجه به اهداف ملاحظه شده برای توسعه منظومه؛ متناظر با راهبردهای ذکر شده، در قالب برنامه‌ها، بسته‌های اجرایی طرح‌ها و پروژه‌های اثربخش استخراج شدند. هر بسته مشتمل بر پروژه‌ها و اقدامات سیاستی است که هر کدام با رویکرد روابط زنجیره‌ای و وجود تقدم و تأخر در برنامه‌ریزی احصا و اولویت‌بندی شده است.

جدول ۴- بسته‌های اجرایی طرح‌ها و پروژه‌های اثربخش

شماره	بسته	تعداد پروژه‌های قابل اجرا	اشتغال مستقیم مورد انتظار	پیش‌بینی اعتبار مورد نیاز (میلیون ریال)
۱	حفظ یا تقویت توان اکولوژیک منظومه	۲۵	۲۷	۱۲۲۳۵۰
۲	کنترل و ارتقای بهره‌وری مصرف و اصلاح الگوی کشت	۱۲۶	۴۰۲	۸۶۵۵۰۰
۳	توسعه صنایع تبدیلی و مکمل	۱۲	۹۴	۸۶۷۰۰۰
۴	ارتقای بهره‌وری دام سبک و توسعه کمی (طرح‌های کوچک و متوسط مقیاس)	۲۷۳	۱۵۶	۲۰۰۰۰۰
۵	خوشه پوشاک خداینده	۲۲	۴۴۰	۱۲۷۰۰
۶	بهره‌برداری از ظرفیت‌های گردشگری	۱۷	۲۲	۱۵۲۰۰
۷	توسعه بخش خدمات پشتیبانی	۳۰	۵۹	۴۳۲۰۰
۸	توسعه واحدهای کارگاهی	۵۴	۱۳۳	۴۷۹۰۰
۹	ارتقا کیفیت حکمرانی محلی	۴۱	۶۰	۰
۱۰	توسعه و تکمیل کمبودهای خدماتی و رفاهی سکونت‌گاه‌ها و زیرساخت‌ها	۶۸	۰	۱۴۶۹۵۰
۱۱	توانمندی‌سازی سرمایه‌های انسانی	۷۱	۲	۸۷۰۰
	جمع	۷۳۹	۱۳۹۵	۲۳۲۹۵۰۰

ردیف‌های ۱۰ و ۱۱ عمدتاً سرمایه‌گذاری کالبدی (طرح‌های عمرانی) و اجتماعی با محوریت بخش دولتی را پوشش می‌دهد.

۲-۳- طرح‌های سرمایه‌گذاری اولویت‌بندی شده در سطح منظومه

در جدول زیر طرح‌ها و پروژه‌های سرمایه‌گذاری در قالب بسته‌های پیشنهادی احصا شده ارائه می‌شود.

جدول ۵-۱: حفظ یا تقویت توان اکولوژیک منظومه

سکونتگاه‌ها	حوزه‌های فضایی هدف	زمان‌بندی تا طول برنامه	پیش‌بینی اعتبار موردنیاز (میلیون ریال)	اشتغال مستقیم مورد انتظار	تعداد پروژه‌های قابل اجرا	اولویت	متولی	اقدامات / پروژه	برنامه
چپقلو/اسازین / حصار (بر رودخانه‌ای که همیشه دارای آب می‌باشد و از کوه‌های کرسف و قیدار) / ابراهیم آباد	A۱, C۲, D۱	هر دو سال یک پروژه	۱۲۰۰۰۰	۲۴	۶	۱	منابع طبیعی / آب منطقه ای / جهاد کشاورزی	کنترل و تجمیع آب‌های سطحی و روان آب‌ها در بخش جنوبی منظومه به منظور آبخوان‌داری	برنامه آبخیزداری و حفاظت خاک و برنامه و احیاء، توسعه و بهره‌برداری اصولی از مراتع
	مجموعه‌های A,B,E	۵سال اول برنامه	۲۰۰		۱	۱	اب منطقه ای / جهاد	کنترل و نظارت بیشتر بر بهره‌برداری و محدود نمودن برداشت نامتوازن از آب‌های زیرزمینی	
	مجموعه‌های A,B,E	هر دو سال یک پروژه			۱	۱	دادستانی/ اداره غذا و دارو/ جهاد کشاورزی	ایجاد محدودیت اجاره زمین‌های کشت سیب‌زمینی به استان‌های همجوار با به دلیل تخریب گسترده منابع خاکی و آلودگی آن	
	کل منظومه با تاکید بر مجموعه‌های A,B,E	مستمر		۱	۱	۱	جهاد / منابع طبیعی	محدود نمودن تخریب خاک با آموزش، کنترل و نظارت از سوی مراجع	
	با تاکید بر مادآباد / کهل آباد	هر سال ۵ پروژه	۷۵۰		۱۵	۱	منابع طبیعی	احداث یا اجرای جایگاه ذخیره ۵ تا ۱۰ مترمکعبی آب و آبخشور دام در مکان یا چشمه‌های مراتع	
	کل منظومه	۱۳۹۹-۱۴۰۰	۱۴۰۰	۲	۱	۱	منابع طبیعی	تقویت اداره منابع طبیعی در برخورد با تخریب منابع با تقویت منابع انسانی آن	
			۱۲۲۳۵۰	۲۷	۲۵			جمع	

مجموعه های A,B,E	مجموعه های A,B,E	۱۳۹۹- ۱۴۰۰			۱	۱	جهاد کشاورزی/ اب منطقه ای	تصویب و پیگیری اجرای مدل اجرا پذیر الگوی بهینه کشت و پیگیری امکان اخذ اب بها از مصارف ناسازگار با الگوی بهینه کشت	بهبود بهره‌وری آب در عرصه کشاورزی و اصلاح الگوی کشت
مجموعه های A,B,E	مجموعه های A,B,E	سه سال اول برنامه			۱	۱	اب منطقه ای	نصب کنتور بر تمام چاه های عمیق و نیمه عمیق	
کل منظومه	کل منظومه	سه سال اول برنامه			۱	۱	اب منطقه ای	محدود نمودن چاه های غیرمجاز	
مجموعه های A,B,E	مجموعه های A,B,E	مستمر	۱۵۰۰۰۰	۴۵	۱۵	۱	جهاد کشاورزی	توسعه گلخانه در زمین های ابی	
قانلی، علی آباد، اینچه، ابی سفلی، نظرقلی، توپقره	مجموعه های A,B,E	مستمر	۶۰۰۰	۳۰	۳۰	۱	جهاد کشاورزی / تسهیلات بانکی	استفاده از سامانه های نوین آبیاری به ویژه توسعه کشت زراعی از طریق تیپ	
خالق آباد، قانلی، کره چال، عینجیک، شهیدچمنی، کهریز، قوشه کند، پسکوهان، چپقلوی کرسف، کهریز	A۱, B۱, A۳, D۲	۴ سال اول برنامه	۳۰۰۰	۲۰	۱۵	۲	بخش خصوصی / جهاد / بانک	گلستان گل محمدی	
زرین گل، قینرچه، ابی سفلی	E و B۱	سه سال اول برنامه	۲۵۰۰۰	۱۰	۵	۲	بخش خصوصی / جهاد / بانک	گلخانه تره بار و سبزیجات	
قانلی، محمود آباد، بیجقین	A۱, B۱, A۳	سه سال اول برنامه	۴۰۰۰	۵	۵	۲	بخش خصوصی / جهاد / بانک	کاشت گیاهان دارویی	
قانلی و محمودآباد	قانلی و محمودآباد	سه سال اول برنامه	۵۰۰۰۰	۱۵۰	۲	۱	بخش خصوصی / جهاد / بانک	بهره‌برداری از سدهای روستاهای قانلی و محمودآباد با آبیاری تحت فشار تیپ محور زراعی با زنجیره پرورش ماهی، گلستان گل محمدی و گیاهان دارویی، کارگاه های وابسته	

حصار، دلایر سفلی	جنوب حوزه E, C۲, D۱	دو سال اول برنامه	۵۰۰	۲	۲	۱	بخش خصوصی / جهاد / بانک	کاشت درخت صنوبر بر مسیر رودخانه
			۸۶۵۰۰	۴۰۲	۱۲۶		جمع	

جدول ۵-۳: بسته توسعه صنایع تبدیلی و مکمل

برنامه	اقدامات / پروژه	متولی	اولویت	تعداد پروژه های قابل اجرا	اشتغال مستقیم مورد انتظار	پیش بینی اعتبار مورد نیاز (میلیون ریال)	زمان بندی تا طول برنامه	حوزه های فضایی هدف	سکونت گاه ها
توسعه صنایع تبدیل و مکمل در بخش کشاورزی (طرح های متوسط و بزرگ مقیاس)	ایجاد سردخانه	بخش خصوصی / جهاد / صمت و بانک	۱	۳	۱۲	۱۵۰۰۰۰	هر دو سال به طرح	مراکز B, A۳, B۱, A۲	ورجوشان، دوتپه سفلی، شیخ الو، جرین، محمودآباد، نظرقلی، اینچه، توپقره
	کارخانه تولید آرد	بخش خصوصی / جهاد / صمت و بانک	۱	۱	۱۲	۱۲۰۰۰۰	سه سال اول برنامه	مرکز منظومه	مرکز منظومه
	تولید عصاره گندم و صنایع وابسته به گندم	بخش خصوصی / جهاد / صمت و بانک	۱	۱	۲۰	۲۵۰۰۰۰	سه سال اول برنامه	مرکز A۳, B۱, E	مرکز حوزه های دهستان های خومه و خرارود
	صنایع تبدیلی سیب زمینی	بخش خصوصی / جهاد / صمت و بانک	۱	۱	۲۴	۲۵۰۰۰۰	سه سال اول برنامه	مرکز A۳, B۱, E	دوتپه سفلی، توپقره
	تولید پودر گوجه فرنگی	بخش خصوصی / جهاد / صمت و بانک	۲	۲	۱۰	۸۰۰۰۰	سه سال اول برنامه	مرکز B۱, B۲	محمودآباد / جرین
	واحد کنسانتره و خوراک دام	بخش خصوصی / جهاد / صمت و بانک	۲	۱	۴	۸۰۰۰	پنج سال اول برنامه	مرکز A۳, B۱, A۲	دوتپه سفلی، ابی سفلی
	شیرپزی و مرکز جمع آوری شیر	بخش خصوصی / جهاد / صمت و بانک	۱	۳	۱۲	۹۰۰۰	سه سال اول برنامه	C۱, B۱, D۱	حسین آباد، آقچه قیا، دوتپه سفلی، محمود آباد، حصار

		۸۶۷۰۰۰	۹۴	۱۲	جمع	
--	--	--------	----	----	-----	--

جدول ۵-۴- بسته ارتقای بهره وری دام و توسعه پرورش دام و طیور و آبیان (طرح های کوچک و متوسط مقیاس)

سکونت گاه ها	حوزه های فضایی هدف	زمان بندی تا طول برنامه	پیش بینی اعتبار مورد نیاز (میلیون ریال)	اشتغال مستقیم مورد انتظار	تعداد پروژه های قابل اجرا	اولویت	متولی	اقدامات / پروژه	برنامه
		تا سال اول برنامه	۵۰۰		۲۰	۱	جهاد کشاورزی	مطالعه و تصویب اجرای طرح ارتقای بهره وری دام در سطح تمام منظومه	
		سه سال اول برنامه	۵۰۰	۲	۲۰	۱	جهاد کشاورزی / قرارگاه پیشرفت و آبادانی سپاه / مشارکت اهالی	اصلاح نژاد دام سنگین به نژاد سمینتال با تلقیح ژن سمینتال	
		سه سال اول برنامه			۲۰	۱	جهاد کشاورزی / قرارگاه پیشرفت و آبادانی سپاه / مشارکت اهالی	آمیخته گری تجاری	
		هر سال ۱۰ پروژه	۱۰۰۰	۴		۱	جهاد کشاورزی / قرارگاه پیشرفت و آبادانی سپاه / مشارکت اهالی / تسهیلات بانکی	ایجاد مرکز اصلاح نژاد دام های سبک به چند قلوزا و دارای سازگار با محیط	
		مستمر	۲۰۰۰۰		۵۰	۱	جهاد کشاورزی / قرارگاه پیشرفت و آبادانی سپاه / مشارکت اهالی / تسهیلات بانکی	تسهیلات بهسازی فضای بهداشتی برای نگهداشت دام	
		مستمر			۲۰	۱	جهاد کشاورزی / قرارگاه پیشرفت و آبادانی سپاه / مشارکت اهالی	تغذیه تکمیلی بره شیر خوار	

برنامه	اقدامات / پروژه	متولی	اولویت	تعداد پروژه های قابل اجرا	اشتغال مستقیم مورد انتظار	پیش بینی اعتبار مورد نیاز (میلیون ریال)	زمان بندی تا طول برنامه	حوزه های فضایی هدف	سکونت گاه ها
	آموزش های به روز در نحوه ارتقا دانش دامداری توسط خبرگان دامداری	جهاد کشاورزی / قرارگاه پیشرفت و آبادانی سپاه / مشارکت اهالی	۱	۲۰	۱	۸۰۰	مستمر		
	کنترل بیماری های و کاهش مرگ و میر قابل توجه دام در روستا	جهاد کشاورزی / قرارگاه پیشرفت و آبادانی سپاه / مشارکت اهالی	۱	۲۰		۸۰۰	مستمر		
	تبدیل گله های بزرگ در هر روستا به دامداری صنعتی با تعریف وام صنعتی سازی به جای توسعه دام سبک	جهاد کشاورزی / قرارگاه پیشرفت و آبادانی سپاه / مشارکت اهالی / تسهیلات بانکی	۲	۱۰		۱۵۰۰۰	سه سال اول برنامه		
توسعه پرورش دام و طیور و آبزیان (ارتقای کمی)	توسعه دام سبک اصلاح نژاد شده	بخش خصوصی و ارگان های تسهیلات دهنده	۲	۳۲	۸۰	۳۲۰۰۰	پنج سال اول برنامه	همه حوزه ها	اینچه، ابراهیم آباد، منطش، دولاب، ریاط، پسکوهان، شهید چمنی، هیرآباد، قره محمد، بلگه شیر، علی آباد، کوسج آباد، گوجه بیلاق، اقبالخ علیا حسین آباد، کهریز، عینجیک، سعیده محمد، سعیدآباد، دوتپه سفلی، قوشه کند، رحمت آباد، دوتپه علیا، آقچه قیا، محمود آباد، قانلی، شعبان، نظرقلی حسین آباد، آقچه قیا، دوتپه سفلی، محمود آباد، حصار
	توسعه دام سبک صنعتی	بخش خصوصی و ارگان های تسهیلات دهنده	۲	۵	۱۵	۵۰۰۰۰	پنج سال اول برنامه	روستاهای دارای بالاترین تعداد دام	آقچه قیا، محمود آباد، قانلی، شعبان، نظرقلی
	شرکت تعاونی دامداری صنعتی روستا با تجمیع چند واحد بزرگ برای گاوآبادی ۱۰۰۰ رأسی	بخش خصوصی و ارگان های تسهیلات دهنده	۳	۱	۱۰	۱۵۰۰۰	سه سال اول برنامه	B۱	زرین گل
	پرورش شتر مرغ	بخش خصوصی و ارگان های تسهیلات دهنده	۱	۳	۶	۶۰۰۰	سه سال اول برنامه	E	زواجر
پرورش ماهی در ذیل چشمه ها و قنات ها	بخش خصوصی و ارگان های تسهیلات دهنده	۲	۵	۱۰	۱۰۰۰۰	پنج سال اول برنامه	E	گوندره	

سکونت گاه ها	حوزه های فضایی هدف	زمان بندی تا طول برنامه	پیش بینی اعتبار مورد نیاز (میلیون ریال)	اشتغال مستقیم مورد انتظار	تعداد پروژه های قابل اجرا	اولویت	متولی	اقدامات / پروژه	برنامه
توپقره، گوندره، لاجوان، ورجوشان، ابی سفلی، نظرقلی، اقبالغ علیا، چقلوی کرسف، نعلبندان، بلگه شیر، دوتپه سفلی، محمودآباد، جربین	مجموعه های A,B,E	پنج سال اول برنامه	۴۵۰۰۰	۱۵	۱۵	۲	بخش خصوصی و ارگان های تسهیلات دهنده	پرورش ماهی در استخرهای دومنظوره	
با تاکید بر حصار، دلایر سفلی، لاجوان	همه حوزه ها	سه سال اول برنامه	۱۲۰۰	۲	۱	۲	بخش خصوصی و ارگان های تسهیلات دهنده	مرغداری معیشتی و تولید تخم مرغ سنتی	
خالق آباد، سعیدآباد، منطش، رحمت آباد، دوغانلو، کره چال، شهیدچمنی، پسکوهان، سعیدمحمد، قوشه کند، هیرآباد، دوتپه سفلی	C۱,E,A۱,A۲	سه سال اول برنامه	۲۲۰۰	۱۱	۱۱	۲	بخش خصوصی و ارگان های تسهیلات دهنده	توسعه فعالیت های زنبورداری	
			۲۰۰۰۰	۱۵۶	۲۷۳			جمع	

جدول ۵-۵- بسته بهره‌برداری از ظرفیت فرهنگی و گردشگری

برنامه	اقدامات / پروژه	متولی	اولویت	تعداد پروژه های قابل اجرا	اشتغال مستقیم مورد انتظار	پیش بینی اعتبار (میلیون ریال)	زمان بندی تا طول برنامه	حوزه های فضایی هدف	سکونت گاه ها
تقویت ظرفیت فرهنگی - گردشگری برنامه تقویت ظرفیت فرهنگی - گردشگری	توسعه خدمات گردشگری در چشمه شهر جدید کرسف	بخش خصوصی	۱	۵	۵	۵۰۰۰	سه سال اول برنامه	D۲	شهر کرسف
	توسعه اقامت گاه های بوم گردی و خدمات گردشگری در شهر جدیدی سهرورد و جنگل ها و باغچه باغ های ان	بخش خصوصی	۱	۵	۵۰۰۰	سه سال اول برنامه	D۱		شهر سهرورد
	ارائه خدمات گردشگری و اقامت گاههای گردشگری در روستاهای نسبتا بکر با چشم انداز طبیعی خوب	میراث / اتاق بازرگانی	۱	۴	۴۰۰۰	پنج سال اول برنامه	A۳, C۱, A۱,		خالق آباد، گلعلی، منطش، قانلی
	ایجاد مجموعه گردشگری مبتنی بر توان سد خاکی	بخش خصوصی / جهادکشوری / گردشگری	۱	۲	۱۰۰۰	چهار سال اول برنامه	A۱, B۱		قانلی و محمودآباد
	رستوران باغی با ایجاد نمازخانه و سرویس بهداشتی بینراهی/خانه بوم گردی / باغچه باغ های اقامتی/آبدرمانی	بخش خصوصی / گردشگری	۱	۱	۲۰۰	سه سال اول برنامه	C۱ مرکز		گوگجه بیلاق
	پیگری تامین اعتبار حمام قدیمی و بوم گردی و احیای آن که حدود یک میلیارد و نیم اعتبار از سازمان دهیاری کشور تصویب شده است	میراث فرهنگی	۱	۱		هر سال ۲ پروژه			خالق آباد
	جمع			۱,۱	۱۷	۲۲	۱۵۲۰۰		

جدول ۵-۶- بسته توسعه صنایع کارگاهی (طرح های کوچک و متوسط مقیاس)

سکونتگاه های مورد تاکید	حوزه های فضایی هدف	زمان بندی	پیش بینی اعتبار مورد نیاز (میلیون ریال)	اشتغال مستقیم مورد انتظار	تعداد پروژه های قابل اجرا	اولویت	متولی	اقدامات / پروژه	گسترش کارگاه های واحدهای کوچک صنعتی - تولیدی (طرح های کوچک و متوسط مقیاس)
توپقره، دوتپه	A۲, A۱	هر دو سال یک پروژه	۳۰۰۰۰	۴۵	۱۰	۱	شهرک های صنعتی / بانک و بخش خصوصی	سورت و بسته بندی سیب زمینی	
اهارمشکین	A۳	دو سال اول برنامه	۱۰۰۰	۱۰	۵	۲	ادارات مرتبط / بانک و بخش خصوصی	تولید پستی	
خالق آباد	A۳	دو سال اول برنامه	۱۵۰۰	۲	۱	۲	ادارات مرتبط / بانک و بخش خصوصی	بلوک زنی	
کوسج آباد، گوگجه بیلاق، آهارمشگین، گنگک، دولاب، رباط، عینجیک، هیرآباد، دوغانلو، ابراهیم آباد، کسبیک، پسکوهان، قره محمد، دوتپه علیا	A۳, C۱, C۲, D۲	مستمر	۴۰۰۰	۴۰	۲۰	۲	ادارات مرتبط / بانک و بخش خصوصی	کارگاههای فرش و ابریشم بافی	
عینجیک، کره چال	D۲	سه سال اول برنامه	۳۲۰۰	۳۲	۱۶	۲	ادارات مرتبط / بانک و بخش خصوصی	ایجاد کارگاه های تولید رشته آشی و پلویی	
روستاهای هم مسیر با رودخانه	D۲	سه سال اول برنامه	۷۰۰۰	۳	۱	۲	صمت / بخش خصوصی	ماسه شویی	
نعلبندان، دوتپه سفلی، شیخ الو	A۳, B۱	سه سال اول برنامه	۱۲۰۰	۱	۱	۲	بخش خصوصی / جهاد / صمت و بانک	کارگاه بسته بندی حبوبات	
			۴۷۹۰۰	۱۳۳	۵۴	۱,۸۵۷۱		جمع	

جدول ۵-۷-بسته توسعه بخش خدمات پشتیبانی

برنامه	اقدامات / پروژه	متولی	اولویت	تعداد پروژه های قابل اجرا	اشتغال مستقیم مورد انتظار	پیش بینی اعتبار مورد نیاز (میلیون ریال)	زمان بندی تا طول برنامه	حوزه های فضایی هدف	سکونت گاه ها
خدمات مکمل بخش تولید (طرح های متوسط مقیاس)	قالی شویی	بخش خصوصی / تسهیلات بانکی	۲	۱	۴	۴۰۰۰	سه سال اول برنامه	B۱. E	محمودآباد، زواجر
	کارواش	بخش خصوصی / تسهیلات بانکی	۱	۱	۳	۱۰۰۰	سه سال اول برنامه	B۱. E	محمودآباد، زواجر
	تالار	بخش خصوصی / تسهیلات بانکی	۱	۱	۳	۱۰۰۰۰	سه سال اول برنامه	E	زواجر
	مشاغل خدمات فنی، پشتیبانی و تهیه غذا در محور جاده	بخش خصوصی / تسهیلات بانکی	۲	۲۰	۲۰	۴۰۰۰	مستمر	E	زواجر، حصار
	خدمات گیاه پزشکی	بخش خصوصی / تسهیلات بانکی / جهادکشاورزی	۲	۱	۶	۱۰۰۰	دو سال اول برنامه	A۲, B۱. E	حصار، محمود آباد، دوتپه
	باسکول	بخش خصوصی / تسهیلات بانکی	۲	۱	۲	۲۰۰۰	سه سال اول برنامه	B۱	کوچ تپه
	بازار فروش گوجه	بخش خصوصی / تسهیلات بانکی	۲	۱	۳	۱۰۰۰	سه سال اول برنامه	B۱	زرین گل یا کوچ تپه
	مرکز تعمیرات ادوات کشاورزی	بخش خصوصی / تسهیلات بانکی	۱	۱	۳	۱۲۰۰	دو سال اول برنامه	A۴	ده شیر
	مجتمع خدمات دام و زراعت (دامپزشکی، گیاه پزشکی، خدمات آموزشی)	بخش خصوصی / تسهیلات بانکی / جهادکشاورزی	۱	۱	۶	۴۰۰۰	سه سال اول برنامه	B۱, A۲	محمود آباد، دوتپه سفلی
	پمپ بنزین و گاز	بخش خصوصی / تسهیلات بانکی	۱	۱	۸	۱۰۰۰۰	سه سال اول برنامه	B۱. C۲	گوگجه بیلاق، محمود آباد
سالن چندمنظوره کشاورزی	بخش خصوصی / تسهیلات بانکی	۲	۱	۱	۵۰۰۰	دو سال اول برنامه	A۲, B۱. E	روستاهاى B ۱ E ۲A.	
جمع				۳۰	۵۹	۴۳۲۰۰			

جدول ۵-۸- ارتقای کیفیت حکمرانی محلی

برنامه	اقدامات / پروژه	متولی	اولویت	تعداد پروژه های قابل اجرا	اشتغال مستقیم مورد انتظار	پیش بینی اعتبار مورد نیاز (میلیون ریال)	زمان بندی تا طول برنامه	حوزه های فضایی هدف	سکونت گاه ها
بهبود حکمرانی محلی	فهرست بندی عمده مالکان دهستان ها و ایجاد تعاونی های سرمایه گذاری عمده مالکان و ارائه طرح های سرمایه گذاری محلی با تسهیلات مناسب	بخشداری / فرمانداری / دفتر سرمایه گذاری استان	۱	۶			سال اول برنامه	مراکز دهستان ها	مراکز دهستان ها
	حذف یارانه از کود و جو کنسانتره به دلیل فساد در توزیع و اضافه نمودن آن به قیمت خرید گندم و جو	جهاد کشاورزی	۱	۱			سال اول برنامه	کل منظومه	کل منظومه
	اجباری شدن بیمه حوادث از محل اعتبارات دهیاری ها و مشارکت اهالی	فرمانداری / بخشداری	۲	۱			سال اول برنامه	کل منظومه	کل منظومه
	مشارکت هدفمند اوقاف در راستای افزایش اشتغال با واگذاری اسناد موقوفه در صورت سرمایه گذاری در رسته های اشتغال زا در زمین های قابل سرمایه گذاری	اوقاف	۲	۱	۱۵		سال اول برنامه	روستاهای وقفی	روستاهای وقفی
	اتخاذ رویه های حقوقی اجرایی برای بازگشایی ها در طرح های درون روستا مثل مشروط شدن اعطای اشتراک گاز	استانداری / دولت	۲	۱			سال اول برنامه	کل منظومه	کل منظومه
	تشکیل پایگاه اطلاعاتی روستا و ایجاد محوریت برای مدیریت روستاها و دهیاری ها	بنیاد / سازمان مدیریت	۱	۱			سال اول برنامه	کل منظومه	کل منظومه
	جهت دهی بخشی از اعتبارات دهیاری ها از محل ارزش افزوده به زیرساخت های کنترل و ذخیره منابع آب های سطحی روستا به جای رویکرد کالبدی	بنیاد / سازمان مدیریت	۱	۳۰	۴۵		سال اول برنامه	روستاهای دارای قابلیت	روستاهای دارای قابلیت
	جمع			۱۰	۴۱	۶۰			

جدول ۵-۹- خوشه پوشاک خدابنده

برنامه	اقدامات / پروژه	متولی	اولویت	تعداد پروژه های قابل اجرا	اشتغال مستقیم مورد انتظار	پیش بینی اعتبار (میلیون ریال)	زمان بندی تا طول برنامه	حوزه های فضایی هدف	سکونت گاه ها
ایجاد زنجیرهای تولید و خوشه تولید پوشاک	تسهیل گیری شکل گیری خوشه پوشاک خدابنده	صمت	۱	۱	۲	۲۰۰۰	سال اول برنامه		
	طراحی و مدل	فرمانداری / محیط زیست / منابع طبیعی / میراث فرهنگی	۱	۱	۲		دو سال اول برنامه	فرا حوزه	
	مرکز توزیع یا تامین مواد اولیه و منابع آن	فرمانداری / محیط زیست / منابع طبیعی / میراث فرهنگی	۱	۱	۳		سه سال اول برنامه	مرکز حوزه E و واحدهای تولید کننده مواد اولیه نخ و پارچه در استان و نیز خارج از استان	
	تولید و تقسیم نظام تولید به زیر مهارت ها	فرمانداری / محیط زیست / منابع طبیعی / میراث فرهنگی و سایر ادارات	۱	۱	۱۵		مستمر	مجموعه E , A	نعلبندان، بیجقین، نظرقلی، کهریز، اهارمشکین، توپقره، گوندره، شیخ الو، ورجوشان، ده شیر، قوشه کند، داشلوجه، پرچین رحمت آباد، دوتپه علیا، بلگه شیر
	بازاریابی محلی و منطقه ای ، نمایشگاه / فروشگاه عرضه مستقیم انواع پوشاک تولیدشده	شهرک های صنعتی / صمت / میراث / بخش خصوصی	۱	۱۰	۴۰۰	۱۰۰۰۰	دو سال اول برنامه	مراکز حوزه E, A2, A3	قیدار / دوتپه / توپقره
	پشتیبانی	میراث / بخش خصوصی	۲	۹	۲۰	۲۷۰۰	مستمر	مراکز حوزه E, A2, A3	قیدار / دوتپه / توپقره
	جمع			۱,۲	۲۲,۰	۴۴۰,۰	۱۲۷۰۰,۰		

۳-۳- پروژه های سرمایه‌گذاری اجتماعی و عمرانی در سطح بخش

پروژه های عمرانی اولویت‌بندی شده در سطح بخش در ۲ دسته بسته سرمایه‌گذاری اجتماعی و انسانی و بسته طرح های عمرانی زیرساختی نقطه‌ای - شبکه‌ای طبقه بندی شده است.

جدول ۶-۱- بسته توانمندی سازی سرمایه های انسانی

برنامه	طرح	متولی	اولویت	تعداد پروژه های قابل اجرا	اشتغال مستقیم مورد انتظار	پیش بینی اعتبار مورد نیاز (میلیون ریال)	زمان بندی تا طول برنامه	سکونت گاه ها
توسعه امکانات ورزشی	احداث زمین فوتبال خیرین	تربیت بدنی	۲	۱		۱۰۰۰	تا چهار سال اول برنامه	زرین گل
	فضاهای ورزشی با توجه به کثرت جمعیت و آسیب پذیری آن و وجود زمین اعطاشده وقفی	تربیت بدنی	۲	۱		۵۰۰۰	تا پنج سال اول برنامه	کوچ تپه
	زمین ورزشی برای حفظ روستای پاک	تربیت بدنی	۱	۱		۱۰۰۰	تا چهار سال اول برنامه	گنگک
	پارک کودک	دهیاری	۱	۱		۵۰۰	تا دو سال اول برنامه	کوچ تپه
کاهش اعتیاد و آسیب های اجتماعی	رصد و طبقه‌بندی روستاها از جهت آسیب‌های اجتماعی به ویژه اعتیاد و تعریف برخی از اعتبارات کاهش آثار آسیب‌های اجتماعی	بهبودستی /بخشداری / فرمانداری	۱	۱۰		۳۰۰	تا دو سال اول برنامه	روستاهای پرآسیب
آموزش و توسعه منابع انسانی	توسعه آموزش‌های فنی، حرفه‌ای و کشاورزی ترویجی به ویژه تبدیل کارگران نیمه ماهر به ماهر در مشاغل ساختمانی با آموزش‌های تعریف شده	فنی حرفه‌ای / جهاد کشاورزی	۱	۳۵	۲	۹۰۰	مستمر	طبق جدول پیوست
	اثربخش نمودن آموزش با پشتیبانی/ تقویت آموزش‌های کاربردی جهاد کشاورزی به ویژه در حوزه دام و سیب‌زمینی و گوجه‌فرنگی	جهاد کشاورزی	۱	۲۰			مستمر	با تاکید بر مجموعه های A, B, E

برنامه	طرح	متولی	اولویت	تعداد پروژه های قابل اجرا	اشتغال مستقیم مورد انتظار	پیش بینی اعتبار مورد نیاز (میلیون ریال)	زمان بندی تا طول برنامه	سکونت گاه ها
	تعریف برنامه استفاده از ظرفیت مشارکت مذهبی مناسب روستاها در توسعه روستا	اوقاف / تبلیغات اسلامی	۱	۱			مستمر	همه روستاها
	تنظیم راهنمای مشارکت اقتصادی روستاییان به سازمان تبلیغات اسلامی جهت نشر در روستاها	تبلیغات اسلامی	۱	۱			مستمر	همه روستاها
	جمع		۱,۲۲	۷۱	۲	۸۷۰۰		

جدول ۶-۲- توسعه و تکمیل کمبودهای خدماتی و رفاهی سکونت گاه ها و زیرساخت ها

سکونت گاه ها	زمان بندی تا طول برنامه	پیش بینی اعتبار (میلیون ریال)	اشتغال مستقیم مورد انتظار	تعداد پروژه های قابل اجرا	اولویت	متولی	طرح	برنامه
گوندره	تا چهار سال اول برنامه	۵۰۰۰		۱	۱	آموزش و پرورش	نوسازی مدرسه	نوسازی و احداث مدارس
ورجوشان	سال اول برنامه	۱۰۰۰		۱	۱		اتمام ساخت مدرسه: مدرسه نوساز در روستا وجود دارد که در حدود ۹۰ درصد پیشرفت فیزیکی داشته است. ولی به دلیل نبود منابع مالی رها شده است	
منطش	تا چهار سال اول برنامه	۱۲۰۰		۱	۲		بازسازی مدرسه روستا	
عینجیک	سال اول برنامه	۲۰۰		۱	۱	اداره برق	نصب ترانس برق در روستا	توسعه و تکمیل پوشش شبکه برق
گوندره	تا پنج سال اول برنامه	۵۰۰۰		۱	۱	ابفا	کنترل سرازیر شدن فاضلاب قیدار به روستاهای پایین دست مجاور قیدار و کانال انحرافی برای عبور فاضلاب شهر قیدار از وسط روستا	جمع آوری و هدایت فاضلاب
زرین گل / گنگک	سال اول برنامه	۶۰۰۰۰		۱	۱	اداره راه	اصلاح هندسی ورود به روستا با چند مورد تصادف	تکمیل شبکه راه های ارتباطی تسهیل کننده
سعدآباد	تا دو سال اول برنامه	۲۵۰۰		۱	۱		اسفالت راه روستا	
دوغانلو	تا سه سال اول برنامه	۷۵۰		۱	۱		آسفالت مسیر منتهی به روستا: به طور ۳ کیلومتر خاکی است	
مسیر آبی سفلی تا محمودآباد	تا دو سال اول برنامه	۱۵۰۰		۱	۱		نصب گاردریل حفاظتی در مسیر جاده ای آبی سفلی به محمودآباد	
دوتپه سفلی / زواجر	تا سه سال اول برنامه	۱۰۰۰۰		۲	۱		احداث کنارگذر کندرو و تندور	

برنامه	طرح	متولی	اولویت	تعداد پروژه های قابل اجرا	اشتغال مستقیم مورد انتظار	پیش بینی اعتبار (میلیون ریال)	زمان بندی تا طول برنامه	سکونت گاه ها
	احداث جاده رحمت آباد به روستای گل مکان به طول ۴ کیلومتر		۳	۱		۱۵۰۰۰	تا سه سال اول برنامه	رحمت آباد
	اسفالت ۳ کیلومتر تا خالق آباد						تا سه سال اول برنامه	علی آباد
	اسفالت ریزی سه کیلومتر جاده خاکی						تا سه سال اول برنامه	خالق آباد
تامین آب شرب بهداشتی	نوسازی و بازسازی شبکه فرسوده توزیع آب شرب	اب روستایی / دهیاری / مشارکت محلی / مشارکت سپاه	۱	۱۲		۲۴۰۰۰	تا سه سال اول برنامه	ههیدچمنی / بلگه شیر / نظرقلی / کوچ تپه / ده شیر / دوتپه سفلی / شعبان / اکسیک / عینجیک / گنگک / ابی سفلی / اینچه
	اتمام پروژه انتقال آب از روستای زرنند با توجه به اینکه ۸۰ درصدش انجام شده و نیاز به پمپ دارند						تا سه سال اول برنامه	مادآباد
	اصلاح شبکه آبرسانی به روستا						تا سه سال اول برنامه	بیجقین
	انتقال آب از ابی سفلی و مجتمع کوثر در ابی سفلی یا گوندیره با مشارکت مردم و دولت						تا سه سال اول برنامه	لاچوان
	انتقال آب شرب از مجتمع تازه تأسیس						تا سه سال اول برنامه	حصار
	ایجاد شبکه آب شرب						تا سه سال اول برنامه	کره چال
	تخفیف مشکل فقدان آب در تابستان						تا سه سال اول برنامه	اقچه قیا
	تعمیر چشمه آب روستا						تا سه سال اول برنامه	کسیک
	خط انتقال آب با گنگک						تا سه سال اول برنامه	اقبلاغ علیا
	کمک به حفر چاه و احتمالاً نصب دستگاه آب شیرین کن						تا سه سال اول برنامه	صالح آباد
	لوله کشی آب شرب روستا						تا سه سال اول برنامه	دوغانلو
	لوله گذاری انتقال آب شرب ۶,۵ کیلومتر						تا سه سال اول برنامه	دلایرسفلی

برنامه	طرح	متولی	اولویت	تعداد پروژه های قابل اجرا	اشتغال مستقیم مورد انتظار	پیش بینی اعتبار (میلیون ریال)	زمان بندی تا طول برنامه	سکونت گاه ها
	نیاز به منبع برای تقویت فشار		۱	۱		۳۰۰	تا سه سال اول برنامه	کهل اباد
برطرف نمودن موانع توسعه کالبدی و محدودیت های طرح های هادی	صدور اسناد منازل بدون لحاظ آمادگی ۷۰ درصد برای دریافت سند	بنیاد مسکن	۲	۱		۷۵۰	تا سه سال اول برنامه	صالح اباد
	اشتباه در مکان یابی فضای سبز، امور اداری و خدماتی طرح هادی		۲	۱		۷۵۰	تا سه سال اول برنامه	گنگک
	اصلاح و تکمیل اجرای طرح هادی		۲	۱		۷۵۰	تا سه سال اول برنامه	حسین اباد
	ترمیم تنها پل ورودی روستا		۱	۱		۷۵۰	تا سه سال اول برنامه	چپقلو
	لزوم بازنگری طرح هادی و کمبود شدید محدوده برای گسترش روستا		۱	۱۶		۷۵۰	تا دو سال اول برنامه	ابی سفلی / اینچه علی اباد / اقبالغ علیا / اقچه قیا / عینجیک / دلایر سفلی / اییحقین / زرین گل / نعلبندان / گمش تپه / قینرجه / لاجوان / حصار / قانلی / کسبک
تامین زیرساخت های مقابله با بحران کانال کشی و احداث پل	هدایت سیلاب و کانال کشی	دهیاری / بنیاد مسکن / بخشداری / مدیریت بحران	۲	۷		۷۵۰	تا سه سال اول برنامه	شعبان / هیراباد / دوتپه علیا / کره چال / شهید چمنی / گوگجه ییلاق / سعید محمد
ارتقا بهداشت محیط	اختصاص محلی برای دفن زباله، فنس کشی و جمع آوری نایلون های پخش شده در اطراف مزارع	دهیاری / بنیاد مسکن / بخشداری / مدیریت بحران	۲	۴		۷۵۰	سال اول برنامه	جرین / گنگک / سید محمد / ابی سفلی
جمع				۶۸	۰	۱۴۶۹۵۰		

جدول ۶-۳- فهرست دوره‌های آموزشی موردنیاز روستاها

روستا	نوع آموزش
اینچه، کره چال، قوشه کند، کهریز، دوغانلو،	زنبورداری
اینجه، زرین گل، اقبالغ علیا	پرواربندی (دام سبک و سنگین)
اینجه، محمودآباد، جرین	کشت گلخانه‌ای
اینجه، ورجوشان، ابی سفلی، زرین گل، توپقره، محمودآباد، جرین، گوتدره، شیخ الو، اقبالغ علیا	تخریب خاک
اقبالغ علیا، پیرگاوگل، توپقره، دوتپه علیا	الگوی کشت
زرین گل، اقبالغ علیا، رحمت آباد، اقچه قیا	جیره نویسی و مدیریت تغذیه دام
لاچوان، چپقلو کرسف	پرورش ماهی
لاچوان، نظرقلی، بیجقین، اهارمشکین، ابی سفلی	مهارت فنی و حرفه‌ای
رحمت آباد، دوتپه سفلی، ورجوشان، اقچه قیا، دوغانلو	آشنایی با بیماری‌های دام
دوتپه سفلی، توپقره، گوندره،	بیماری سیب زمینی
دوتپه سفلی، بلگه شیر، ابی سفلی، محمودآباد، نعلبندان، شیخ الو	کشت ذرت با آبیاری قطره‌ای با تیپ
ورجوشان، نظرقلی، بیجقین، اهارمشکین، لاچوان	طراحی لباس
شهید چمنی، خالق آباد، قوشه کند، کهریز، قانلی، چپقلو کرسف	آشنایی با کاشت گل محمدی
خالق آباد، زرین گل، محمودآباد	دامداری صنعتی
خالق آباد، قوشه کند، کهریز، چپقلو کرسف	کاشت زعفران
خالق آباد، گلعلی، محمودآباد، قانلی	گردشگردی و بوم گردی
صالح آباد، کسبک، نظرقلی، بلگه شیر، عینجیک، دلاپرسفلی، ابی سفلی، قانلی، شعیان، هیر آباد، قره محمد، سعدآباد/سعید آباد، بیجقین،	به نژادی و مرگ و میر دام سبک
قوشه کند، قانلی و محمودآباد	کشت گیاه دارویی
ابدالر، پسکوهان، زرین گل	بهداشت دام و نژادی
زرین گل، علی آباد، دوتپه، توپقره، گوندره	نحوه استفاده بهینه از موتورخانه ها
سعید محمد	کاشت سیر
جرین، محمودآباد،	بیماری گوجه فرنگی

