



بنیادسکن انقلاب اسلامی
استان زنجان



جمهوری اسلامی ایران
سازمان برنامه و بودجه کشور
سازمان مدیریت و برنامه ریزی
استان زنجان

سند برنامه توسعه اقتصادی، اشتغالزایی و طرح توسعه پایدار منظومه های روستایی

استان زنجان

پیش نویسی مقدماتی
(ویرایش اول)



شهرستان: زنجان
بخش: قره پشتلو

بِسْمِ اللَّهِ الرَّحْمَنِ الرَّحِيمِ



جمهوری اسلامی ایران
سازمان برنامه و بودجه کشور
سازمان مدیریت و برنامه ریزی
استان زنجان

سند

برنامه توسعه اقتصادی، اشتغالزایی

و طرح توسعه پایدار منظومه های روستایی استان زنجان

شهرستان: زنجان

بخش: قره پشتلو

شهریور ۱۳۹۹

فهرست مطالب

صفحه	عنوان
۱	پیشگفتار ۱
۳	پیشگفتار ۲
۵	تقدیر و سپاس
۷	کلیات
۹	مقدمه
۱۰	۱- تبیین و تحلیل وضع موجود روستاهای بخش
۱۰	۱-۱- شاخص‌های وضعیت توسعه بخش
۱۱	۱-۲- قابلیت‌ها
۱۳	۱-۳- محدودیت‌ها و تنگناها
۱۵	۱-۴- مسائل کلیدی بخش
۱۷	۱-۵- ساختار و سازمان فضایی موجود
۱۸	۱-۶- جمع بندی
۲۰	۲- تصویر کلان توسعه روستاهای بخش
۲۰	۲-۱- اهداف کلی
۲۰	۲-۲- اهداف کمی
۲۲	۲-۳- جهت‌گیری‌های توسعه روستاهای بخش
۲۴	۲-۴- راهبردها
۲۵	۲-۵- سیاست‌ها
۲۶	۲-۶- تعیین الزمات تحقق اهداف و سیاست‌ها
۳۱	۳- اقدامات، فعالیت‌ها، طرح‌ها و پروژه‌های توسعه بخش (پیوست سند)
۳۱	۳-۱- اقدامات و فعالیت‌های ذیربط تصمیمات و مصوبات مقرراتی و اجرایی - جدول ۴
۳۱	۳-۲- طرح‌های سرمایه‌گذاری اولویت‌بندی شده در سطح بخش - جدول ۵
۳۱	۳-۳- پروژه‌های عمرانی اولویت‌بندی شده در سطح بخش - جدول ۶
۳۱	۴- نظام اجرایی، نظارت و بازنگری سند
۳۱	۴-۱- سازمان اجرایی
۳۱	۴-۲- نظارت بر اجرا
۳۱	۴-۳- بازنگری سند

فهرست جداول

صفحه

عنوان

جدول ۱- متغیرها و شاخص‌های بیان وضعیت موجود.....	۱۰
جدول ۲- اهداف کمی بخش بر حسب سرفصل‌های کلی.....	۲۱
جدول ۳- عناوین اقدامات و کسب و کارهای محرک متوسط مقیاس.....	۲۷
جدول ۴- فهرست اقدامات و فعالیت‌های ذیربط تصمیمات و مصوبات مقرراتی و اجرایی.....	۳۳
جدول ۵- فهرست طرح‌های سرمایه‌گذاری.....	۳۴
ضمیمه جدول ۵: توضیحات طرح‌های سرمایه‌گذاری.....	۳۷
جدول ۶- فهرست پروژه‌های عمرانی.....	۳۸
ضمیمه جدول ۶ - توضیحات پروژه‌های عمرانی.....	۳۹
جدول ۷- اعتبار طرح‌های تملک دارائی‌های سرمایه‌ای دستگاه‌های اجرایی (جمع‌بندی اعتبارات پروژه‌های عمرانی).....	۳۹

فهرست نقشه ها

صفحه	عنوان
۱۸.....	نقشه ۱- ساختار فضایی بخش قره پستلو شهرستان زنجان.....
۱۸.....	نقشه ۲- سازمان فضایی بخش قره پستلو شهرستان زنجان.....
۲۹.....	نقشه ۳- نقشه ساختار هدف.....
۲۹.....	نقشه ۴- سازمان فضایی هدف.....

پیشگفتار ۱

پیشگفتار ۲

تقدیر و سپاس

کلیات

روستاهای استان زنجان همانند سایر روستاهای کشور، متأثر از جریان وسیع تغییرات فناوری و ارتباطات، تحولات متفاوتی را در زمینه‌های اقتصادی، اجتماعی و فرهنگی تجربه کرده‌اند. به گونه‌ای که، سرمایه‌گذاری‌های گسترده در زیرساخت‌های کالبدی روستاها، چهره و کالبد آنها را تغییر داده و سطح انتظارات جامعه روستایی را به جامعه شهری نزدیک و همسو کرده است. با وجود این اقدامات، ساختار تولید و اشتغال در روستا دستخوش تغییرات محدودتری بوده است.

رشد اقتصاد روستا بر دو محور رشد سرمایه‌گذاری و رشد بهره‌وری متکی است. البته رشد صرفاً بر مبنای سرمایه‌گذاری به سرعت مشمول قاعده بازده نزولی عوامل تولید شده و بازده سرمایه‌گذاری متأخرتر را کاهش می‌دهد؛ بنابراین رشد روستا به صرف انجام سرمایه‌گذاری جدید مقرون به صرفه نبوده و به سرعت متوقف می‌شود.

مطالعات اقتصادی نشان می‌دهد رشد بیش از ۵۰ درصد رشد اقتصادی، به ویژه در روستاها وابسته به ارتقا و رشد بهره‌وری است. زمینه‌های سرمایه‌گذاری در روستاها را می‌توان از طریق قابلیت سنجی و تحلیل تنگناها و سایر ملاحظات نظیر بازار استخراج نمود و در قالب پروژه‌های اولویت‌دار، فرآیند رشد اقتصاد روستا و به تبع آن تحول در روستا را با سرمایه‌گذاری‌های جدید تسریع نمود.

سرمایه‌گذاری و سیاست‌گذاری برای ارتقای بهره‌وری عمومی در اقتصاد روستا به جای نگاه پروژه‌ای و تقریباً یک بعدی نیازمند رویکرد سیستماتیک و فرآیندی است. در یک دسته‌بندی کلی می‌توان عوامل کاهنده و یا متوقف کننده ارتقای بهره‌وری در روستاها را در قالب محورهای زیر طبقه بندی کرد:

ردیف	موانع عمومی ارتقای بهره‌وری	فرایند و تبعات
۱	شکاف معنی دار قیمتی تولید تا مصرف و قیمت‌های با تغییرات گسترده	فاصله معنی داری بین قیمت در مزرعه و قیمت مصرف کننده وجود دارد؛ به نحوی که بخش زیادی از ارزش افزوده بخش کشاورزی از روستاها خارج و نصیب واسطه‌ها می‌شود. این شکاف به کاهش درآمد و انگیزه‌های سرمایه‌گذاری روستاییان منتهی می‌شود و به دلیل ناکارآمدی سیاست‌های اصلاحی، فرایند تار عنکبوتی قیمت در بیشتر محصولات رخ می‌دهد.
۲	مقیاس خرد فعالیت‌ها در بخش کشاورزی	متأثر از قانون تقسیم اراضی و قانون ارث و عدم شکل‌گیری سیاست‌گذاری صنعتی بزرگ مقیاس در چندین دهه گذشته مقیاس تولید کشاورزی در روستاها بسیار کوچک‌تر شده است. در چنین شرایطی به دلیل آنکه مبنای فعالیت‌ها صرفاً معیشتی بوده است، معمولاً اهداف اقتصادی مد نظر قرار نگرفته و بهای تمام شده محصولات نیز در دامنه اقتصادی لحاظ نشده است.
۳	محدودیت و تقلیل منابع آبی	آب یکی از ارکان و نهاده‌های محوری اقتصاد روستا است. تغییرات اقلیم و محدودیت بارش در سه دهه گذشته، افزایش شدید تقاضای مصرف آب در بخش کشاورزی با گسترش اراضی زیر کشت آبی و حفر چاه‌های مجاز و غیرمجاز از دهه ۱۳۶۰ به این سو و از طرفی عدم انتشار و تعمیق فناوری‌های کاهش مصرف آب در بخش کشاورزی، با فقدان بازار آب یکی از عوامل محوری ارتقای بهره‌وری و درآمد روستا از محل فعالیت‌های کشاورزی است. با مصرف موجود آب در بخش کشاورزی می‌توان تولید را دو تا سه برابر افزایش داد. آب سطحی در منطقه در فصول بارش قابل توجه بوده که با مهار آن می‌توان در امور کشاورزی بهره کافی برد. عدم ارائه الگوی کشت و طرح‌های مکانیزاسیون کشاورزی از طرف دستگاه‌های دولتی به‌ویژه جهاد کشاورزی متناسب با ظرفیت و استعداد مناطق باعث کاهش بهره‌وری کشت در این بخش گردیده است.
۴	وجود دستگاه‌ها و متولیان سیاست‌گذاری ناهمسو در روستا	دستگاه‌های اجرایی نظیر جهاد کشاورزی، آب منطقه‌ای، منابع طبیعی، آب و فاضلاب روستایی و ... از جمله نهادهای اثرگذار در تحول و توسعه روستاها هستند. ناهماهنگی بین دستگاهی و ضعف سیاست‌گذاری متوازن موجب ناهمسوئی سیاست‌گذاری‌ها در حوزه روستا شده است. وجود قوانین و مقررات دست و پا گیر در زمینه اخذ مجوزهای لازم برای انواع فعالیت‌ها در بخش

ردیف	موانع عمومی ارتقای بهره‌وری	فرایند و تبعات
۵	نسبت بالای ساختار جمعیتی روستاییان سنت‌گرا به نیروی انسانی ماهر و تخصص‌گرا	مطابق تئوری‌های اقتصادی تخصص منجر به ایجاد ارزش افزوده بیشتری می‌شود. پایین بودن سطح سواد و تخصص کشاورزان و سن بالای کشاورزان و درآمد کم آنان در کنار پارادایم مقاومت ذهنی. سرسختی آنها نسبت به تغییر رفتار و عادات سنتی در کشت و کار و مقاومت در برابر مهارت و دانش نیروی متخصص جوان این امر منجر به شکاف ساختاری و رفتاری بین این دو دسته شده‌است. در این میان به دلیل آنکه قواعد و قوانین مالک و نملیک زمین‌ها مطابق سنت‌های دیرینه می‌باشد، نیروی جوان متخصص یا مجبور به تسامح با سنت گراها می‌باشند یا با مخالفت و سرکوب خود، مجبور به مهاجرت می‌شوند که با این شرایط باعث کاهش نیروی کار ماهر، کارآفرین و سرمایه‌های انسانی و حفظ بافت جمعیتی سنت‌گرا و اغلب غیر ماهر و با بهره‌وری پایین می‌گردد. در آمریکا فقط ۳ درصد جمعیت، کشاورز و روستانشین هستند که ضمن تأمین نیاز داخلی، صادرات نیز دارند، اما در ایران با وجود ۳۳ درصد اشتغال در بخش کشاورزی عموماً در کشاورزی سنتی و معیشتی به سر می‌برد. روستاییان با توجه به شیوه فکری و عدم دانش و مهارت و بالتبع ترس از تغییر، به ندرت دست به تغییر الگوی سنتی و کاشت محصولات جایگزین و پر بازده همانند گل‌های زینتی، دارویی، زعفران و سایر محصولات کشتی دیگر می‌زنند.
۶	عدم مدیریت و نظارت مستمر و برقراری عدالت بین نسلی در بهره‌برداری از منابع طبیعی	از آنجا که منابع آب، خاک، چراگاه‌ها و مراتع جزء منابع نسل فعلی و آینده می‌باشد می‌باید عدالت بین نسلی به گونه‌ای باشد که نسل حاضر ضمن بهره‌برداری بهینه از منابع، حقوق نسل آتی را نیز محفوظ بدارد. متأسفانه فقدان سیاست‌گذاری اصولی و مدیریت و نظارت بر منابع خدادادی، آسیب‌های جدی به این منابع دارای آستانه‌های تجدید ناپذیری زده که انتظار می‌رود با ادامه این روند در آینده نه چندان دور با بحران منابع مواجه شویم.
۷	توجه غالب به خدمات رفاهی و زیرساختی به جای سرمایه‌گذاری اقتصادی در روستا	با وجود سرمایه‌گذاری‌های سنگینی که در حوزه‌های زیرساختی و رفاهی روستاها انجام شده؛ با این وجود میانگین درآمد روستاها افزایش متناسبی نداشته است. در چند دهه گذشته نگاه غالب به حوزه دخالت دولت در روستا تأمین نیازهای رفاهی و زیرساختی بوده است و توانمندسازی و ظرفیت‌سازی اقتصادی آنها مورد تأکید نبوده است.
۸	نبود کارگاه‌های کوچک مقیاس	در روستاهای ایران بر خلاف سایر کشورهای پیشرفته و در حال توسعه، کارگاه‌های کوچک مقیاس، بسیار کم و به ندرت وجود دارد. علت این امر نبود آموزش، دانش، تخصص و آگاهی کافی روستاییان و گذار از دامداری و کشاورزی سنتی به مدرن و از سویی عدم حمایت، پشتیبانی و ترغیب آنها از نظر مالی و علمی از سوی مسئولین ذی‌ربط می‌باشد.
۹	تله‌نهادی کشاورزی و تولید سنتی	متأثر از عوامل پیش گفته نهادی، نظام تولید در روستاها سنتی و کمتر متأثر از تحولات فناورانه بوده است. در برخی بخش‌ها، به عنوان مثال، در حوزه دام سبک، شیوه پرورش و بازده آن تفاوت معنی‌داری با چندین دهه و قرن گذشته ندارد.

از آنجا که کشاورزی محور اصلی اقتصاد روستا است و تحول در آن نیز از ارکان تحولات اقتصادی و اجتماعی در روستاها محسوب می‌شود، بخش مهمی از تحول اقتصادی به تحول بهره‌وری در بخش کشاورزی وابسته است. براساس نتایج حاصل از بررسی موانع عمومی ارتقای بهره‌وری، می‌توان گفت که کاهش و تعدیل آثار این عوامل نیازمند زمان و تغییرات معنی‌دار در حوزه سیاست‌گذاری، اختصاص منابع مالی، اصلاح بازارها، تغییر ساختار آموزش، بینش، دانش و کیفیت مداخلات در روستا و بخش کشاورزی است. مبتنی بر اهداف، رویکردها، دستاوردها و آثار مورد انتظار از تدوین برنامه توسعه اقتصادی، اشتغالزایی و طرح توسعه پایدار منظومه‌های روستایی، چکیده گزارش بخش قره پشتلو شهرستان زنجان به شرح سرخط‌های زیر ارائه می‌شود.

مقدمه

تاریخ بشریت در گذر از عصر کشاورزی به عصر صنعتی دچار تغییر و تحولات بنیادین شد. تغییراتی که چهره جغرافیای جهان را از چشم‌انداز غالب روستایی- عشایری با تولیدات محدود کشاورزی-دامداری، به چشم‌انداز غالب شهری با تولیدات انبوه صنعتی تغییر داد. در این تحولات بنیادین و با شیوع مهاجرت عظیم از روستاها به شهرها عموماً از جمعیت روستاها کاسته و بر جمعیت شهرها افزوده شد.

تغییرات مکانی جمعیت از روستاها به شهرها موجب ایجاد تغییرات عمده فضایی در سطح کشور شد. نقش نقاط شهری در شبکه فضای ملی هر روز پررنگ‌تر و نقاط روستایی به صورت محوتر درآمد. این تغییرات در مقیاس ملی به عللی چند، صورت تأسف انگیزی به خود گرفت. اولین مسئله انباشت عظیم سرمایه‌های ناشی از فروش نفت در شهرها و عدم صنعتی شدن شهرها به صورت واقعی بود. در واقع شهر به علت عدم تولید اشتغال در سطح انبوه، نیازی به مهاجرین گسترده روستایی نداشت ولی به علت تمرکز درآمدهای نفتی در شهرها، جاذبه شدیدی برای روستاییان به وجود آمد. همچنین ازدیاد جمعیت، ناشی از توسعه وضعیت بهداشتی و مهار بیماری‌های مسری، بر جمعیت شهرها و روستاها افزود. با افزایش جمعیت، عدم اشتغال و درآمد ناکافی، بسیاری از این روستاییان به شهرها که محل جذب درآمدهای نفتی و محل تمرکز صنایع بود، روی آوردند. حاشیه نشینی، مشاغل غیررسمی و گسترش پهنه‌های فقر شهری پاسخ اجتماعی-فضایی شهر به این تغییرات بود. پاسخ روستا به این تغییرات مکمل پاسخ شهر بود. عدم صنعتی شدن واقعی کشاورزی در هر سه بخش عمده زراعت، دامداری و باغداری باعث رها شدن منابع روستایی و بلااستفاده ماندن ثروت‌های طبیعی شد. از این رو روستاهای زیادی به خاطر مهاجرت‌های شدید از جمعیت خالی شدند و روستاها به محل زندگی پیرمردان و پیرزنان تبدیل شدند.

مطالب گفته شده باعث توجه بیشتر به مسئله روستا و نحوه اشتغالزایی و توسعه پایدار روستاها با هدف ایجاد اشتغال پایدار، بهبود معیشت در سطح خانوار و توانمندسازی افراد جامعه محلی را شده و میزان مشارکت اهالی و روستاییان را بیشتر کرده؛ چرا که بکارگیری رویکرد مشارکتی در امر توسعه و اجرای برنامه‌های توانمندسازی در سطح محلی از یک طرف روند اجرای طرح‌ها را تسهیل می‌کند و مقبولیت اجتماعی را در پی خواهد داشت و از طرف دیگر منافع طرح‌ها و برنامه به صورت مستقیم به جامعه محلی برمی‌گردد.

در تدوین سند برنامه اقتصادی و اشتغالزایی و طرح توسعه پایدار منظومه‌های روستایی تلاش شده که مسائل کلیدی هر بخش به صورت جدا بررسی و با توجه به نقاط قوت و ضعف هر بخش، اهداف، سیاست‌ها و راهبردهای آن بخش مطرح و در نهایت پروژه‌هایی که توان اجرایی متناسب با روستا را دارند، پیشنهاد شود. اما بدیهی است که این سند تنها گزیده‌ای از مطالبی که در رابطه با برنامه توسعه اقتصادی و اشتغالزایی و طرح توسعه پایدار منظومه‌های روستایی است را در خود گنجانده و جای کار برای روستاهای هر بخش وجود دارد. به همین منظور قابلیت‌ها و محدودیت‌های هر بخش شناسایی و سعی شده تا متناسب با آنها راهبردها و سیاست‌هایی در نظر گرفته شود تا به اهداف مورد نظر در افق طرح دست یافت.

۱- تبیین و تحلیل وضع موجود روستاهای بخش

۱-۱- شاخص‌های وضعیت توسعه بخش

هدف از این بند ارائه شاخص‌ها و متغیرهای موجود در سطح بخش به منظور ارزیابی توسعه بخش قره‌پشتلو می‌باشد. به همین دلیل با استفاده از منابع و داده‌های آماری موجود، جمع‌آوری داده‌های پرسشنامه‌ای مؤلفه‌های موجود در سطح بخش به صورت جدول زیر شامل شاخص‌های اجتماعی و فرهنگی، اقتصادی و تولیدی، زیرساختی و زیربنایی آورده شده است.

جدول ۱- متغیرها و شاخص‌های بیان وضعیت موجود

سهم/مقدار متغیر/شاخص (درصد)		سال	مقدار	واحد	عنوان متغیر/ شاخص	
استان	شهرستان					
۱/۵	۳/۰۶	۱۳۹۵	۱۵۹۶۹	نفر	جمعیت ^۱	فرهنگی و اجتماعی
-	-	۱۳۸۵-۹۵	-۲/۳۶	درصد	نرخ رشد جمعیت روستایی	
۳/۴	۱۵/۲	۱۳۹۵-۹۶	۴۸	تعداد	آموزشی (تعداد مدرسه) ^۲	
۱۳/۸۳	۵۹/۶۲	۱۳۹۵-۹۶	۱۲۷	دوره	دوره‌های برگزار شده فنی و حرفه ای (امور باغی و زراعی، امور بازرگانی، تاسیسات، برق، صنایع خودرو و چرم و صنایع دستی، فن اوری اطلاعات، ماشین الات کشاورزی، هنرهای تزئینی) ^۳	اقتصادی و تولیدی
۳/۴	۱۳	۱۳۹۷	۱۹۶۰۳	هکتار	مساحت اراضی زراعی ^۴	
۲/۷	۱۱/۵۲	۱۳۹۷	۹۷۸,۴۳	هکتار	مساحت اراضی باغ و قلمستان ^۴	
-	-	۱۳۹۷	۸۱۷۲	رأس	تعداد دام سنگین ^۴	
-	-	۱۳۹۷	۱۳۳۰۸	تن	میزان تولید شیر ^۴	
-	-	۱۳۹۷	۸۷۵	تن	میزان تولید گوشت قرمز ^۴	
-	-	۱۳۹۷	۵۰۹۷۷	رأس	تعداد دام سبک ^۴	
-	-	۱۳۹۷	۱۷۵۹	تن	تولید گوشت سفید ^۴	
-	-	۱۳۹۷	۹۵	تن	تخم مرغ خوراکی ^۴	
-	-	۱۳۹۷	۵۳	تن	میزان تولید عسل ^۴	
۳/۴	۱۴/۲	۱۳۹۷	۱۶	تعداد آبادی	روستاهای دارای گاز ^۵	زیرساختی و زیربنایی
۵/۷	۲۰	۱۳۹۷	۵۲	تعداد آبادی	روستاهای دارای برق	
۴/۷	۱۶/۸	۱۳۹۷	۱۹	تعداد آبادی	پوشش خانه‌های بهداشت ^۶	
۴/۵۴	۲۰	۱۳۹۷	۴	تعداد	مرکز خدمات جامع سلامت	
۴/۲	۱۷/۳	۱۳۹۷	۲۹	تعداد آبادی	روستاهای دارای طرح‌های ^۷	
۶/۹۷	۳۷/۵	۱۳۹۷	۲	تعداد آبادی	روستاهای هدف گردشگری ^۸	
۲/۴	۱۳/۸	۱۳۹۶	۸۷۶۹۸۱	مترمکعب	حجم تولید آب یکساله ^۹	
-	-	۱۳۹۷	۴۷	تعداد	تعداد معادن ^{۱۰}	
۴/۵	۳/۲	۱۳۹۵	۱۶۷	کیلومتر	راه اصلی درجه ۱ و ۲ ^{۱۱}	
۳/۲	۱۱/۴	۱۳۹۵	۳۳	کیلومتر	جاده فرعی ۱ ^{۱۱}	
۱۲/۲	۳۴/۶	۱۳۹۵	۲۱۰	کیلومتر	جاده فرعی ۲ ^{۱۱}	

۱- مأخذ: سرشماری عمومی نفوس و مسکن، ۱۳۹۵

۲- مأخذ: آموزش و پرورش، ۱۳۹۷

۳- مأخذ: فنی و حرفه‌ای، ۱۳۹۷

۴- مأخذ: جهاد کشاورزی، ۱۳۹۷

۵- مأخذ: گاز منطقه‌ای، ۱۳۹۷

۶- مأخذ: علوم پزشکی، ۱۳۹۷

۷- مأخذ: بنیاد مسکن، ۱۳۹۷

۸- مأخذ: میراث فرهنگی و گردشگری، ۱۳۹۷

۹- مأخذ: آب و فاضلاب منطقه‌ای، ۱۳۹۷

۱۰- مأخذ: صنعت و معدن، ۱۳۹۷

۱۱- مأخذ: نقشه‌های راه و شهرسازی، ۱۳۹۵

۱-۲-قابلیت‌ها

الف) اقتصادی

- ✓ تولید محصولات صنایع دستی مرغوب به‌ویژه فرش‌بافی ابریشمی در سطح بخش بویژه در روستاهای (مشکین، سهرین، وننق، ولیاران)؛
- ✓ دامداری قوی به ویژه مرغوبیت در دام سبک (۵۰۹۷۷ اس‌راس)؛
- ✓ رونق صنعت صنایع دستی از جمله گلیم بافی، چاروق دوزی و چاقوسازی؛
- ✓ بخش قره‌پشتلو به عنوان قطب تولید عدس شمالغرب کشور (۱۵۰۰ تن)؛
- ✓ وجود گیاهان دارویی متنوع (گل‌گاو زبان، بومادران، بولاغ اوتی، بوروخ، یارپیز و ...) قابلیت فرآوری این گیاهان؛
- ✓ وجود ۵۲۰۰ کندوی زنبورعسل با میزان تولید ۴۴۴۰۷ کیلوگرم عسل (جهاد کشاورزی، ۱۳۹۷) در بخش قره‌پشتلو بیشترین تعداد کندوی زنبورعسل در روستاهای مشکین، سارمساقلو، گلجین، پازوکی وجود دارد؛
- ✓ واحد نمونه کشوری پرورش بوقلمون مادر و همچنین بهره برداری یک واحد تولیدات گلخانه‌ای با سرمایه‌گذاری محصول این گلخانه کشت توت فرنگی هیدروپونیک در روستای سهرین؛
- ✓ دسترسی به بازارهای قدرتمند شهرهایی چون زنجان، تهران، تبریز، قم، اردبیل؛
- ✓ وجود ۴۷ معدن فعال (به خصوص معادن گرانیت، فلدسپات، سنگ لاشه و خاک صنعتی، مس و سیلیس در روستاهای همچون حاجی سیران، رشت آباد، کبریک، حبش، چومالو، زنگبین)؛
- ✓ کارگاه‌های شن و ماسه در محدوده بخش قره‌پشتلو کارگاه شن و ماسه ادریسی، کارگاه شن و ماسه سارمساقلو آقای قاسملو، کارگاه شن و ماسه سارمساقلو آقای شعبانی فعال می‌باشند،
- ✓ قابلیت ایجاد بازارچه صنایع دستی و محصولات روستایی.

ب) اجتماعی و فرهنگی

- ✓ اتحاد و انسجام در سطح بخش براساس اطلاعات پرسشنامه‌ای؛
- ✓ اکثریت قریب به اتفاق اهالی پیرو مذهب شیعه اثنی عشری و از ایلات خمسه هستند.
- ✓ روابط مسالمت آمیز میان طوایف متأثر از ساز کار و سیاق ریش سفیدی با نام آغ ساقال و آغ بیرچک
- ✓ بالا بودن سطح مشارکت و همکاری در امور مربوط به روستا (لایروبی انهار کشاورزی، ایجاد بند انحرافی جهت تامین آب کشاورزی). نمود این فعالیتها که به صورت بارز می‌توان اشاره نمود در روستاهای سهرین، ولیاران، مشکین، بهرام بیگ، وننق، حاجی سیران، لگاهی، محمود آباد و سارمساقلو می‌توان مشاهده کرد؛
- ✓ برگزاری دوره‌های آموزشی فنی و حرفه‌ای در سطح بخش؛
- ✓ روابط حسنه میان ساکنان روستاها و غنای آداب و رسوم جمعی نظیر برگزاری با شکوه مراسم مذهبی در مناسبت‌ها و عزاداری‌های عاشورا و تاسوعای حسینی (مراسم تعزیه خوانی در تکیه ارمغانخانه)؛
- ✓ وجود آموزشگاه‌ها و مدارس دخترانه و پسرانه در سطح بخش؛
- ✓ برگزاری ۱۲۷ دوره آموزش فنی و حرفه‌ای در سطح بخش؛
- ✓ دوره‌های آموزشی برگزار شده جهاد کشاورزی در سطح شهرستان زنجان در شش ماهه دوم سال ۱۳۹۷ عبارت از زراعت ۲۴۷ دوره، باغبانی ۴۰ دوره، اموردام و شیلات ۱۴ دوره، مکانیزاسیون و ماشین

آلات ۱۵ دوره، آب و خاک و امور اراضی ۵۵ دوره، صنایع تبدیلی و تکمیلی ۶ دوره، آموزش های تسهیلگری ۱۱ دوره،

- ✓ حضور فعال زنان در عرصه فعالیت کشاورزی و صنایع دستی.
- ✓ صندوق‌های قرض الحسنه فامیلی از مهمترین نهادهای غیررسمی اقتصادی است که نقش اقتصادی پررنگی را در حل مشکلات اقتصادی خانوارها بازی می‌کند. اگر چه میزان کل سرمایه در گردش این صندوق‌ها ناچیز به نظر می‌رسد، با این وجود این سرمایه‌های اندک حلال بسیاری از مشکلاتی روستاییانی هست که در شرایط بد اقتصادی قادر به پس انداز برای خود نیستند؛
- ✓ وجود دهیار و شورای اسلامی در سطح روستاها برای اعمال مدیریت انتصابی و انتخابی؛
- ✓ مشخص بودن نهادهای دولتی به مانند بخشداری برای اعمال مدیریت دولتی در سطح بخش؛
- ✓ وجود شورای بخش برای اعمال مدیریت مبتنی بر انتخابات در سطح بخش؛
- ✓ امکان مشارکت شرکت‌های تعاونی روستایی و سمن‌های فعال در مدیریت موضوعات مختلف بخش.

ج) زیست محیطی (آب و خاک)

- ✓ دارا بودن مراتع خوب در سطح بخش؛
- ✓ واقع شدن منابع غنی آب سطحی و زیر زمینی به واسطه در جریان داشتن رودخانه قزل اوزن و رودخانه‌های فرعی مانند سارمساقلو، ارمغانخانه و سهرین؛
- ✓ منطقه حفاظت شده سرخ آباد و منطقه شکار ممنوع فیله خاصه که تنوع زیستی، جانوری و گیاهی بالایی دارند؛
- ✓ تنوع پوشش گیاهی بالا بخصوص در زمینه گیاهان دارویی (وجود انواع رستنی ها و گیاهان دارویی از قبیل شیرین بیان، تلخ بیان، بو مادران، گل گاو زبان، گل بنفشه، کاسنی، کنگر، ریواس، گشنیز، گزنه، سیر کوهی، گل ختمی، خاک شیر، قدومه، بابونه، قارچ، کاکوتی، دنبان و پر سیاوشان که به مصرف خوراکی، صنعتی، دارویی می‌رسد)؛
- ✓ وجود ۴ سدهای خاکی در روستاهای قره تپه، سهرین، جوهر کنده و داش بلاغ.

د) کالبدی-فضایی

- ✓ استقرار فرودگاه استان زنجان در این بخش؛
- ✓ بافت متراکم و پرجمعیت سکونتگاه‌ها در قسمت‌های دشتی و کوه‌پایه ای، در نواحی مرتفع و کوهستانی روستاها دارای بافت پراکنده و کم جمعیت؛
- ✓ اجرای طرح هادی در بیشتر روستا؛
- ✓ قدمت طولانی سکونتگاه‌های بخش قره‌پشتلو؛
- ✓ ۷۵,۷ درصد تا پایان تیر ماه سال ۹۹ از روستاهای بخش برخوردار از گاز هستند.
- ✓ عبور خطوط انتقال برق به صورت خط ۶۰ و ۲۳۰ کیلو ولت در قسمت جنوبی دهستان سهرین.

ه) گردشگری

- ✓ وجود ۴۳ اثر تاریخی ثبت شده در بخش قره‌پشتلو شهرستان زنجان؛
- ✓ برخورداری از جاذبه‌های گردشگری تاریخی، طبیعی و مذهبی (امامزاده سید ابراهیم، امامزاده سید ابراهیم در روستای حاجی سیران واقع شده است این امامزاده در قسمت غربی دارای هشت اقامتگاه مسافری با تمام امکانات (آشپز خانه، حمام، اتاق و سرویس بهداشتی) میباشد، تپه های تاریخی (بناها و ابنیه های تاریخی همچون قلعه ارمغانخانه، حمام سهرین، حمام و نلق که نیاز به ترمیم، بازسازی و احیا دارند)؛

- ✓ تکیه حسینی شهر ارمغانخانه و روستای مشکین محل برگزاری تعزیه خوانی حسینی که همه ساله در ایام محرم پذیرای انبوه مردم از سراسر کشور می‌باشد.
- ✓ وجود بیلاقات خوش آب و هوا؛
- ✓ وجود آبشارهای زیبا همچون آبشار الویین، آبشار دربند و آبشار دگاهی؛
- ✓ روستای گردشگری همچون جزوان و جزیمق، گلچین، قندرقالو؛
- ✓ وجود قلل گردشگری همچون قله کی تی، دینگه داغ، خیرالمسجد؛
- ✓ واقع شدن دشت آهوان سهرین؛
- ✓ وجود آبگرم و نلق؛
- ✓ عبور محور گردشگری درجه سه و درجه ممتاز؛
- ✓ وجود ۲ روستای هدف گردشگری (ماری و ونلق).

۱-۳- محدودیت‌ها و تنگناها

الف) اقتصادی

- ✓ ضعف حمایت و بیمه بافندگان فرش ابریشمی؛
- ✓ ضعف در تبلیغ و برندسازی و نبود نمایشگاه فرش ابریشمی باعث گردیده است که این فرش با نام و برند استان‌های دیگر به فروش برسد؛
- ✓ ضعف صنایع تبدیلی و ظرفیت‌های نگهداری؛
- ✓ خرید فرش توسط تاجران قمی و عاید شدن سهم سود اندک به بافندگان فرش؛
- ✓ عدم وجود کارگاه‌ها و صنایع مرتبط باصنعت فرش بافی از جمله رنگرزی، تهیه خامه و تهیه طرح و نقشه ...؛
- ✓ مناسب نبودن فضای کارگاه فرش؛
- ✓ ضعف در بازاریابی، تبلیغ و برندسازی صنایع دستی؛
- ✓ غالب بودن روش سنتی دامداری بر روش صنعتی؛
- ✓ عدم سرمایه‌گذاری‌های لازم در امر شناسایی و فرآوری مواد معدنی؛
- ✓ نبود سیستم‌های نوین خرید، فرش و تبلیغاتی همچون سایت‌های (خرید فروش باسلام، کتدیپر، کالا روستا) جهت خرید محصولات کشاورزی و خرید محصولات توسط دلال‌ها و واسطه‌ها؛
- ✓ خرد و کوچک بودن قطعات اراضی زراعی؛
- ✓ ضعف توسعه مکانیزاسیون؛
- ✓ وجود قوانین و مقررات دست و پا گیر در زمینه اخذ مجوزهای لازم برای انواع فعالیت‌ها؛
- ✓ عدم وجود کارگاه‌های فرآوری مواد معدنی از قبیل گرانیات در بخش باعث گردیده است که فرآوری در استان‌های اصفهان، تبریز صورت گیرد.

ب) اجتماعی و فرهنگی

- ✓ کاهش جمعیت بخش قره‌پشتلو از ۱۹۱۱۸ نفر در سال ۱۳۴۵ به ۱۵۹۶۹ نفر در سال ۱۳۹۵؛
- ✓ طی دهه اخیر برخی از روستاهای همچون کبریک و رشت آباد خالی از سکنه گشته اند.
- ✓ روندافزایشی مهاجرت، مهاجرت مردم بویژه جوانان بیشتر به شهرهای زنجان، کرج و تهران صورت می‌گیرد
- ✓ ضعف حمایت از تشکیل گروه‌های مشارکتی؛

- ✓ عدم ادامه تحصیلات در مقاطع بالاتر به دلیل مشکلاتی از قبیل (کمبود بودجه خانواده، نبود مدارس دوره متوسطه دوم در برخی روستاها و همچنین در برخی از روستاها به دلیل ضعف فرهنگی ممانعت دختران برای ادامه تحصیل در شهر ایجاد می‌شود)؛
- ✓ ضعف حمایت از مشاغل خانگی روستایی بخش؛
- ✓ کمبود مشارکت زنان در امور مربوط به روستا؛
- ✓ کمبود مراکز لازم جهت پرکردن اوقاف فراغات نوجوان و جوانان.

ج) زیست محیطی

- ✓ ضعف توسعه روش‌های آبیاری نوین و فشار بر منابع آب؛
- ✓ عدم تناسب کشت با منابع آب
- ✓ قرارگیری در پهنه‌های سیلابی و زمین لغزش؛
- ✓ در زمین‌های مرغوب آب کافی پایدار وجود ندارد؛
- ✓ مهم‌ترین محدودیت محیطی-اکولوژیکی بخش برای توسعه اقتصادی کشاورزی-روستایی، قرارگیری در اقلیم کوهستانی است که باعث محدودیت منابع خاکی در قسمت عمده ای از بخش شده است؛
- ✓ ضعف مهار آب سطحی به هنگام فصول بارش؛
- ✓ چرای بیش از حد مراتع؛
- ✓ ضعف آگاهی و نبود دانش‌های نوین بهره‌برداری از منابع آب و خاک؛
- ✓ نیاز به مرمت و ترمیم انهار عمومی و استخرهای خاکی که در حال تخریب می‌باشند.

د) کالبدی - فضایی

- ✓ مشکل آب شرب در اکثر روستاها؛
- ✓ بهره‌برداری از آب شرب برای آبیاری باغچه‌ها؛
- ✓ ساخت و ساز غیرمجاز و غیرمقاوم؛
- ✓ عدم دسترسی به گاز لوله‌کشی در بیشتر روستاها؛
- ✓ عدم اعتدال فضایی در توزیع خدمات در سطح بخش؛
- ✓ کمبود امکانات خدماتی و رفاهی در بخش؛
- ✓ ضعف شبکه ارتباطی بین منطقه‌ای؛
- ✓ ضعف آنتن دهی اینترنت و موبایل.
- ✓ دهستان قره پشتلو پایین و همچنین روستاهای استقرار یافته در قسمت های کوهستانی دهستان قره پشتلو بالا درخصوص برخورداری از امکانات و خدمات بهداشتی-درمانی نسبت به دو دهستان دیگر شرایط مناسبی را ندارد.

ه) گردشگری

- ✓ کمبود تأسیسات گردشگری در بخش قره‌پشتلو؛
- ✓ کمبود امکانات رفاهی در کنار جاذبه‌های گردشگری؛
- ✓ نبود کمپینگ اقامتی موقت و دائم مناسب در کنار آثار فرهنگی، طبیعی و تاریخی؛
- ✓ مشکلات مربوط به اعطای تسهیلات بانکی به سرمایه‌گذاران بخش گردشگری.

۴-۱- مسائل کلیدی بخش

براساس نتایج بررسی وضعیت حوزه‌های مختلف توسعه در بخش قره‌پشتلو شهرستان زنجان با هدف توسعه پایدار منطقه‌ای، تحول در حوزه رویکرد، اقدام و نتایج فرآیند توسعه می‌بایست در مسایل زیر صورت پذیرد.

الف) اقتصادی

- ✓ ضعف در زمینه توسعه کارگاه‌های مدرن فرش بافی ابریشمی؛
- ✓ ضعف بازاریابی، برندسازی و تبلیغ محصولات عمده بخش؛
- ✓ اهتمام بر احداث کارگاه تولید کنسانتره علوفه دامی؛
- ✓ ضعف حمایت از سرمایه گذار پرورش قارچ شاه صدفی در روستای ولیاران؛
- ✓ شیوه کارفرمایی، ضعف بیمه بافندگان فرش، نبود طرح و نقشه، عاید شدن سود اندک به بافندگان فرش (ردپای واسطه‌گری و دلالی) هزینه بالای تامین مواد اولیه و ... از جمله مشکلاتی هستند که بافندگان فرش با آن مواجه هستند؛
- ✓ اهتمام بر توسعه مجتمع‌های گلخانه‌ای (ایجاد شهرک صنعتی کشت گلخانه‌ای) تولید محصولات گلخانه ای یک روش نوین است که باعث افزایش کیفیت محصول تولیدی، افزایش صادرات، صرفه جویی در مصرف آب، استفاده از اراضی غیر قابل کشت با سیستم هیدروپونیک و ایجاد فرصت‌های شغلی مناسب برای فارغ التحصیلان کشاورزی می‌شود؛
- ✓ تامین تسهیلات لازم برای توسعه واحدهای و کارگاه‌های صنایع لبنی و گوشتی؛
- ✓ غالب بودن روش سنتی دامپروری بر صنعتی؛
- ✓ جمع‌آوری شیر توسط شیربزان مستقر در شهرستانه میانه و تولید فراورده‌های لبنی با نام و برند غیر از بخش قره‌پشتلو و شهرستان زنجان، واسطه‌گری و دلالی از دیگر مشکلات دامداران می‌باشد.
- ✓ سیستم مدیریت سنتی، نبود زیرساخت‌های معدنی برای جذب بازارهای داخلی و خارجی، فرسوده بودن ماشین‌آلات معدنی، نبود واحدهای فرآوری در معادن از جمله مهم‌ترین مشکلات موجود در بخش معادن است؛
- ✓ استفاده و فرآوری مناسب از سنگ‌ها و مواد معدنی مطالبات جدی مردم بخش قره‌پشتلو است که زمینی را نیز به صورت داوطلبانه برای استقرار واحدهای صنعتی به مسئولین اعطا نموده اند..
- ✓ مشکلات مربوط به اعطای تسهیلات بانکی به سرمایه‌گذاران؛
- ✓ ضعف تکمیل زنجیره ارزش محصولات کشاورزی به صورت قدرتمند و کسب حجم پایین از ارزش نهایی محصولات توسط کشاورزان؛
- ✓ مسئله گرانی قیمت‌های معطوف به نهاده‌های دامداری و خوراک دام از جمله مهم‌ترین مشکلات مطرح شده توسط ساکنین بخش بویژه دامداران می‌باشد؛
- ✓ اتخاذ تدابیر لازم برای تخصیص درآمدهای ناشی از معادن مستقر در بخش‌ها (یک درصد از درآمد معادن) برای مرمت جاده‌ها، اجرای طرح‌های هادی روستایی و ایجاد امکانات رفاهی در روستاها
- ✓ اهتمام بر تشکیل و توسعه صندوق‌های اعتباری خرد زنان روستایی به منظور ایجاد مشاغل خانگی، اشتغالزایی و توانمند کردن زنان روستایی؛
- ✓ خرید محصولات کشاورزی توسط دلال‌ها و بنکدران و عاید شدن سود کم به کشاورزان.

ب) اجتماعی و فرهنگی

- ✓ خروج سرمایه‌های انسانی و مالی از بخش؛
- ✓ بیکاری جوانان تحصیلکرده؛
- ✓ ضعف فعالیت‌های فرهنگی، هنری و ورزشی؛
- ✓ در اکثر روستاها به دلیل نبود دبیرستان و مشکل تردد در زمستان به شهر زنجان برخی از دانش آموزان به‌ویژه دختران از ادامه تحصیل باز مانده‌اند؛
- ✓ استاندارد سازی منابع آموزشی؛
- ✓ کمبود تشکل‌های مردمی و مشارکتی زنان.

ج) زیست محیطی

- ✓ ضعف عملیات آبخیزداری و دیواره‌های محافظتی برای جلوگیری از بروز جریان‌های سیلابی ویرانگر و رسوب‌زدایی و پیامدهای بعد از آن؛
- ✓ چرای مفرط دام؛
- ✓ دفع فاضلابهای خانگی روستاها در چاههای جذبی، با توجه به شیب منطقه می‌تواند امکان وقوع خطراتی چون رانش و سولی فلکسیون را افزایش دهد و همچنین موجب آلودگی چاههای عمیق تامین آب شرب و کشاورزی شود.
- ✓ استقرار فرودگاه زنجان در مجاورت دشت آهوان سهرین و غرش ناشی از نشست و برخاست هواپیماها سبب کوچ اجباری بسیاری از آهوان این دشت در سال‌های گذشته شده است؛
- ✓ غالب بودن شیوه سنتی آبیاری زمین‌های کشاورزی و هدر رفت آب؛
- ✓ انسداد و ته نشینی لجن در نهرهای کشاورزی باعث هدر رفت منابع آب می‌شود.
- ✓ خاکی بودن قسمت عمده انهار کشاورزی با جذب قسمتی از آب به کاهش منابع آب کشاورزی منجر می‌شود؛
- ✓ اهتمام بر ایجاد کانال‌های انتقال آب، سد خاکی و ذخیره سازی آب‌های سطحی در روستاهای حائز شرایط و جلوگیری از هدر رفت آب‌های سطحی.

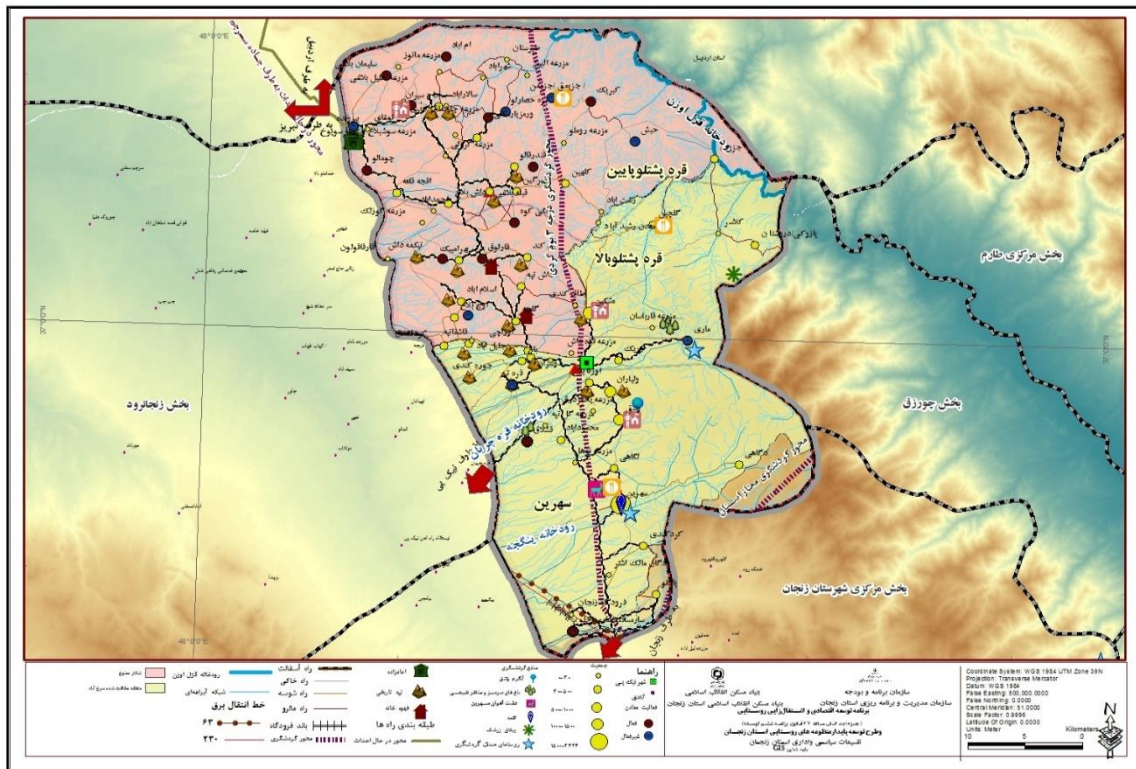
د) کالبدی - فضایی

- ✓ ضعف تخصیص بودجه و ناتمام ماندن پروژه‌های در حال اجرا از جمله محور ارتباطی بیرونده، سرچم به اردبیل (محور اتصال زنجان، ارمغانخانه با استان آذربایجان شرقی و اردبیل)؛
- ✓ کم عرض بودن و حادثه خیز بودن مسیرهای ارتباطی؛
- ✓ پایین بودن سطح مقاوم سازی مسکن در برخی از روستاها؛
- ✓ عدم اعتدال فضایی در توزیع خدمات؛
- ✓ فرسودگی شبکه تاسیسات انتقال آب در بیشتر روستاها؛
- ✓ کمبود آب شرب (که در پرسشنامه‌های محلی در اکثر روستاهای بخش، مشکل آب از لحاظ کمی و کیفی به یک معضل در این بخش تبدیل شده است)؛
- ✓ نبود روشنایی کافی معابر هم در داخل روستا هم در مسیرهای ارتباطی بین روستاها؛
- ✓ ضعف زیرساخت‌های اقتصادی در سطح بخش؛
- ✓ ساخت و ساز در داخل محوطه زمین زراعی؛
- ✓ ضعف توسعه یافتگی بخش صنعت و معدن با توجه به ظرفیت‌ها و پتانسل‌های معدنی بخش.

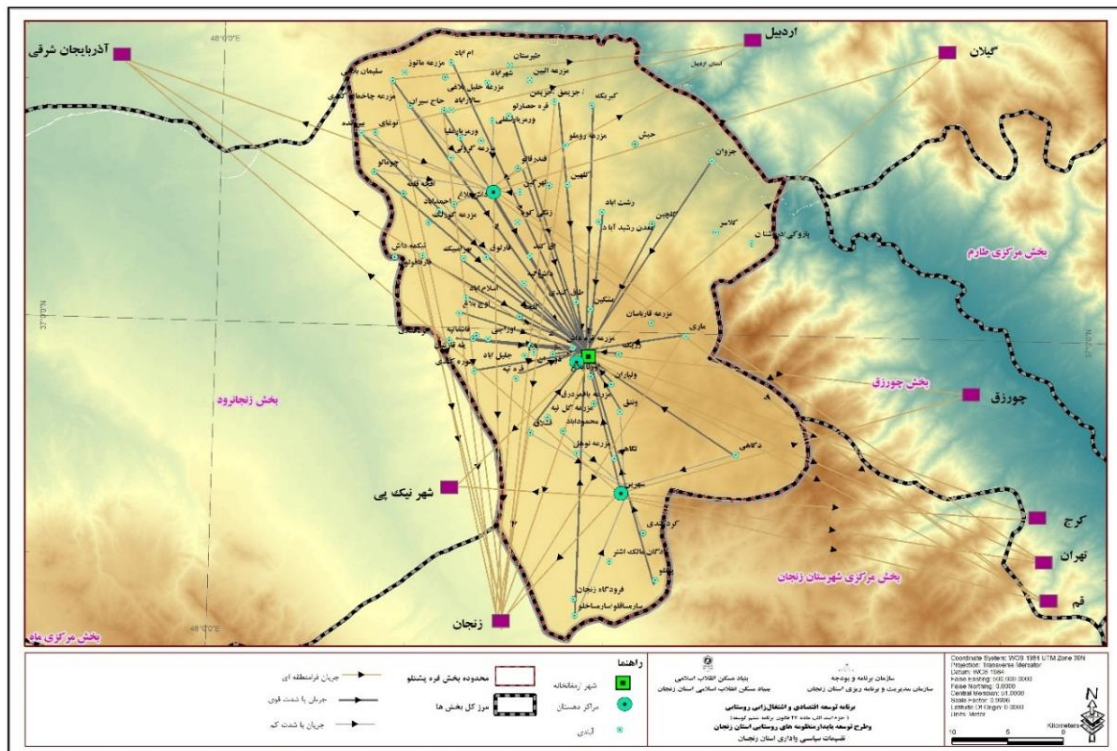
ه) گردشگری

- ✓ ضعف ارائه آموزش‌های مشاغل خانگی و صنایع دستی؛
- ✓ ضعف ایجاد و توسعه کارگاه‌های صنایع دستی از قبیل فرش بافی که محور غالب اقتصادی بخش می‌باشد؛
- ✓ سطح پایین دانش تخصصی روستاییان در خصوص اقتصاد مبتنی بر گردشگری ناشی از ضعف برگزاری دوره‌های آموزشی در این خصوص؛
- ✓ ایجاد بازارچه‌های فروش صنایع دستی در سطح روستا با حداقل سرمایه؛
- ✓ کمبود زیرساخت‌های گردشگری؛
- ✓ ضعف سرمایه‌گذاری‌های لازم برای بهره‌گیری مطلوب از جاذبه‌های گردشگری؛
- ✓ توجه به توریسم دهکده‌ای و توریسم مرتعی با توجه به وجود آبگرم وننق و روستاهای ییلاقی.

۱-۵- ساختار و سازمان فضایی موجود



نقشه ۱- ساختار فضایی بخش قره‌پشتلو



نقشه ۲- سازمان فضایی بخش قره‌پشتلو

۱-۶- جمع بندی

در سند برنامه توسعه اقتصادی، اشتغالزایی و طرح توسعه پایدار بخش قره‌پشتلو به بررسی مهم‌ترین قابلیت‌ها، تنگناها و مسائل کلیدی موجود در بخش و ارائه راهکارهای مربوطه پرداخته شده است. مهم‌ترین پتانسیل و عملکرد غالب بخش، در وهله نخست قالی بافی به‌ویژه فرش ابریشمی و در وهله‌های دیگر دامداری، زراعت، گردشگری و منابع غنی مواد معدنی می‌باشد.

بخش قره‌پشتلو متشکل از سه دهستان به ترتیب دهستان قره‌پشتلو پایین، دهستان قره‌پشتلو بالا و دهستان سهرین است که از مناطق محروم شهرستان زنجان محسوب می‌شود. این بخش از شمال و شمال شرقی به استان‌های اردبیل و آذربایجان شرقی، از شرق به شهرستان طارم، از جنوب شرقی و جنوب به دهستان بناب، از جنوب غربی به دهستان زنجانرود بالا و از غرب به بخش زنجانرود محدود می‌گردد.

در این بخش اغلب سکونتگاه‌ها به صورت خطی حول محور ارتباطی با جهت جنوبی- شمالی (محور زنجان-ارمغانخانه- حاجی سیران) استقرار یافته‌اند و برخی از سکونتگاه‌ها نیز به ویژه در بخش‌های شمالی و شمال شرقی به سبب وجود عوارض طبیعی پراکنده‌اند.

✓ وسعت و پراکندگی روستاها در سطح بخش را می‌توان متأثر از شرایط طبیعی دانست. به طوری که در مناطق دارای شیب کم، خاک مناسب و آب کافی زمینه را برای ایجاد و تمرکز سکونتگاه‌ها را فراهم نموده است. بررسی‌ها نشان می‌دهد که مهم‌ترین عامل شکل‌گیری سکونتگاه‌ها در این بخش عوامل محیطی و به تبع آن عوامل اقتصادی بوده است.

- ✓ شهر ارمغانخانه مرکز بخش، به دلیل دارا بودن نقش اداری- سیاسی و پوشش خدماتی مناسب و استقرار بر جاده ارتباطی دارای جمعیت قابل ملاحظه و با نرخ رشد مثبت است.
 - ✓ پرجمعیت‌ترین نقطه سکونتگاهی بخش قره‌پشتلو، روستای سهرین در دهستان سهرین می‌باشد و شهر ارمغانخانه با ۲۱۴۹ نفر در دهستان قره‌پشتلو بالا واقع شده است؛
 - ✓ مهم‌ترین ویژگی بخش قره‌پشتلو این است که این بخش در شمال استان زنجان قرار گرفته و هم‌مرز با استان آذربایجان شرقی است. لذا بازار فروش محصولات کشاورزی این بخش، شهر زنجان از استان زنجان و شهر تبریز از استان آذربایجان شرقی و اردبیل است؛
 - ✓ ضعف امکانات زیربنایی شامل شبکه ارتباطی (آزادراه، راه آهن)، خط انتقال گاز، خطوط انتقال برق؛
 - ✓ کمبود وجود زیرساخت‌های تولیدی و بازرگانی و مراکز خدمات پشتیبان؛
 - ✓ بررسی سمت و جریان‌ات ارتباطی، سرمایه، بار و کالا نشان می‌دهد که بیش از نیمی از محصولات زراعی، باغی و دامی به شهر زنجان در جریان است و برخی از این محصولات که به استان آذربایجان شرقی نزدیک هستند به شهر تبریز در جریان است. همچنین برخی نیز به شهر اردبیل، قم و تهران جریان دارد.
 - ✓ با توجه به اهمیت توسعه کشاورزی و لزوم رعایت حقوق قانونی تولیدکنندگان واقعی بخش کشاورزی و به منظور رفع مشکلات و دغدغه‌های کشاورزان و حفظ حقوق متقابل مردم و دولت (منابع طبیعی و اوقاف)، رفع این گونه تداخلات و اختلافات ملکی باید مورد توجه قرار گیرد.
 - ✓ موضوع بهینه‌سازی شرایط آبرسانی که بخش عمده‌ای از هدررفت آب را شامل می‌شود؛ به‌طور جدی در دستور کار متولیان امر قرار گیرد. در این راستا نوسازی و بهسازی لوله‌های آبرسانی، سیستم‌های آبیاری نوین و استفاده از تجهیزاتی که بتواند موارد نشتی آب را در لحظه نشان دهد یکی از این راهکارها تلقی می‌شود؛
 - ✓ با توجه به اهمیت و نقش کلیدی خاک در پایداری تولید کشور، توصیه می‌شود موضوع عوامل موثر بر فرسایش خاک و برنامه‌های کنترل خاک بیشتر از گذشته و به صورت دائمی در برنامه‌های مربوط به رونق تولید قرار گیرد؛
 - ✓ توصیه به الگوی کشت مشخص با بهبود شبکه‌های آبیاری، بهبود وضعیت مکانیزاسیون و ارتقای ژنوتیپ و فنوتیپ بذور همراه شود؛
 - ✓ استفاده از برنامه‌های آگاه‌سازی و آموزش تولیدکنندگان و مصرف‌کنندگان برای کنترل و کاهش ضایعات محصولات غذایی و کشاورزی؛
 - ✓ با توجه به بحران آب آشامیدنی در روستاهای بخش قره‌پشتلو و با توجه به اینکه مشکل مطرح شده اغلب روستاهای می‌باشد بر خورد با مشترکان پرمصرف، جمع‌آوری انشعاب‌های غیرمجاز و اجاره چاه را از راهکارهای خروج از بحران کم‌آبی در روستاهای بخش برشمرد.
- مهمترین مسایل توسعه بخش شامل: ضعف حمایت از سرمایه‌گذاران صنایع دستی به‌ویژه فرش ابریشمی که توسط تاجران قم خریداری شده و سرمایه کلانی از بخش خارج می‌شود، ضعف سرمایه‌گذاری در بخش صنایع تبدیلی و تکمیلی در بخش دامی و زراعت (غلات و حبوبات)، ضعف سرمایه‌گذاری در فرآوری مواد معدنی با توجه به پتانسیل بخش، ضعف حمایت و تخصیص اعتبارات بانکی به سرمایه‌گذاران تولید قارچ شاه صدفی که حداقل برای ۵۰ نفر زمینه اشتغال را فراهم می‌آورد، کمبود زیرساخت‌های گردشگری با توجه به توان و قابلیت بخش.

۲- تصویر کلان توسعه روستاهای بخش

۲-۱- اهداف کلی

- ✓ بهره‌برداری پایدار از منابع طبیعی با توجه به ظرفیت منطقه؛
- ✓ ارتقای جایگاه اقتصادی منطقه با تکمیل زنجیره ارزش محصولات عمده کشاورزی و صنایع دستی و معدنی؛
- ✓ توسعه صنعت گردشگری پایدار بخش قره‌پستلو شهرستان زنجان؛
- ✓ توسعه کالبدی و ارتباطی در سطح منطقه و در ارتباط با درون و بیرون منطقه توانمندسازی همه جانبه اجتماعات روستایی و مشارکت مردم در توسعه منطقه.
- ✓ کاهش محرومیت در روستاهای بخش و حمایت از اقشار نیازمند.

۲-۲- اهداف کمی

- ✓ مدیریت بهینه منابع طبیعی؛
- ✓ حفاظت از تنوع زیستی بخش قره‌پستلوی شهرستان زنجان؛
- ✓ رشد و توسعه صنعت گردشگری پایدار؛
- ✓ توسعه بخش کشاورزی؛
- ✓ توسعه صنعت با رویکرد صنایع تبدیلی و تکمیلی؛
- ✓ افزایش منابع درآمدی پایدار روستاییان با تکیه بر ظرفیت منابع بخش؛
- ✓ ظرفیت سازی برای دسترسی به فرصت‌ها و صنایع جهت ارتقای سطح زندگی اقشار آسیب‌پذیر روستایی (نیازمندان، زنان و جوانان)؛
- ✓ توسعه و گسترش مشارکت همه جانبه مردم و نهادهای محلی؛
- ✓ تعیین نقش‌پذیری سکونتگاه‌ها در سازمان فضایی بخش قره‌پستلوی شهرستان زنجان؛
- ✓ انتظام فضایی شبکه‌ای بخش هماهنگ با بخش‌های مجاور؛
- ✓ ارتقای همه جانبه کیفیت زندگی بخش قره‌پستلوی شهرستان زنجان .

جدول ۲- اهداف کمی بخش بر حسب سرفصل های کلی

سر فصل‌های کلی	ردیف	هدف کمی		متغیر/شاخص	
		عنوان متغیر / شاخص	واحد سنجش	سال پایه	
				سال	میزان
جمعیت	۱	جمعیت کل ^۱	نفر	۱۳۹۵	۱۵۹۶۹
	۲	نرخ رشد جمعیت ^۲ ۱۳۹۵-۱۴۰۵	درصد	۹۵-۱۳۸۵	-۰/۸۵
	۳	میزان روستانشینی ^۱	درصد	۱۳۹۵	۶۵
	۴	روستاهای دارای سکنه ^۱	تعداد	۱۳۹۵	۵۲
	۵	مساحت ^۳	کیلومتر مربع	۱۳۹۵	۱۴۴۰
نیروی انسانی	۶	تراکم نسبی جمعیت کل	نفر در کیلومتر مربع	۱۳۹۵	۱۱
	۵	تعداد شاغلین روستائی ^۴	نفر	۱۳۹۰	۵۷۱۲
اقتصاد و تولید	۶	مساحت اراضی زراعی ^۵	هکتار	۱۳۹۷	۱۹۶۰۳
	۷	مساحت اراضی باغی ^۵	هکتار	۱۳۹۷	۹۷۸,۴۳
	۸	تعداد دام سنگین ^۵	راس	۱۳۹۷	۸۱۷۲
	۹	تولید شیر ^۵	تن	۱۳۹۷	۱۸۴۴۴
	۱۰	تولید گوشت قرمز ^۵	تن	۱۳۹۷	۸۷۵
	۱۱	تعداد دام سبک ^۵	راس	۱۳۹۷	۵۰۹۷۷
	۱۲	تولید گوشت سفید ^۵	تن	۱۳۹۷	۱۷۵۹
تولید و خدمات	۱۲	روستاهای بهره مند از آب سالم لوله کشی ^۶	تعداد	۱۳۹۵	۴۰
	۱۵	روستاهای برخوردار از برق ^۷	تعداد آبادی	۱۳۹۷	۵۲
	۱۶	روستاهای برخوردار از گاز ^۸	تعداد آبادی	۱۳۹۷	۱۶
	۱۷	روستاهای دارای طرح هادی ^۹	تعداد آبادی	۱۳۹۷	۲۹

۱- مأخذ: درگاه ملی آمار ایران سرشماری، ۱۳۹۵

۲- نرخ رشد جمعیت برای سال های ۹۵-۱۳۸۵ برابر با ۲/۳۶- محاسبه شد ولی برای سال ۱۴۰۵ برابر با ۰/۸۵- می باشد.

۳- نقشه های GIS

۴- فرهنگ آبادی ها ۱۳۹۰

۵- مأخذ: آمار جهاد کشاورزی، ۱۳۹۷، طبق اظهار نظر مدیریت جهاد کشاورزی شهرستان زنجان مساحت زمین های زراعی برای پیش بینی سال ۱۴۰۵ تغییر چندانی نخواهد نمود ولی امکان توسعه باغات در اراضی شیب دار جز برنامه‌های توسعه قرار خواهد گرفت.

۶- آب و فاضلاب روستایی ۱۳۹۷

۷- مأخذ: اداره برق استان زنجان، ۱۳۹۷

۸- مأخذ: اداره گاز استان زنجان، ۱۳۹۷ براساس استعلام اداره گاز تعدادی از روستاها در بخش قره پشتلو در اولیت گاز رسانی قرار گرفته‌اند، با اجرای بند 'ق' تبصره ۲ قانون بودجه سال ۹۳، از سوی دولت تدبیر و امید، طرح گاز رسانی به روستاهای بالای ۲۰ خانوار در دستور کار دولت قرار گرفت

۹- مأخذ: بنیاد مسکن استان زنجان، ۱۳۹۷ طبق اظهار نظر مدیر کل بنیاد مسکن بر اساس برنامه‌ریزی‌های صورت گرفته، طرح هادی روستاهای بالای ۲۰ خانوار استان زنجان در دستور کار قرار می‌گیرد.

۲۹	۱۹	۱۳۹۷	تعداد آبادی	روستاهای دارای خانه بهداشت ^۱		
----	----	------	----------------	---	--	--

۲-۳- جهت‌گیری‌های توسعه

بخش گردشگری و صنایع دستی (فرش بافی ابریشمی) از جهت‌گیری مهم توسعه در این منطقه قلمداد می‌گردد. صنعت فرش بافی ابریشمی در بخش قره پشتلو یکی از مهم‌ترین ارکان اقتصادی ساکنین بخش قره پشتلو را تشکیل می‌دهد که اکثر ساکنین از فرش بافی کسب درآمد دارند و تقریباً تمام اعضای خانواده در بسیاری از روستاهای بخش به فرش بافی مشغول می‌باشند. لازمه اشتغال پایدار و مقرون به صرفه در صنعت فرش بافی، تأمین مواد اولیه، وجود بازار مصرف، صادرات و سرمایه‌گذاری مناسب می‌باشد لازم است که صنعت قالی بافی در بخش قره پشتلو به طور کارگاهی و متمرکز سوق پیدا نماید. حمایت از فعالیتهای اقتصادی رقابت پذیر، بنگاه‌های اقتصادی کوچک و زود بازده با تأکید بر صنایع دستی بومی می‌تواند بر پیشرفت اقتصادی بخش تأثیرگذار باشد.

با توجه به کاهش بارندگی‌ها و خشکسالی‌های اخیر از یک سو و برداشت نامناسب از سفره‌های آب زیرزمینی طی سالهای اخیر، ضرورت بهینه‌سازی مصرف آب و تغییر الگوی کشت بیش از پیش نمایان شده است و بهترین راه برای ادامه فعالیت‌های کشاورزی تغییر الگوی کشت در منطقه است. به‌منظور اقتصادی کردن تولید محصولات کشاورزی باید نسبت به بازاریابی قبل از کشت محصولات کشاورزی اقدام کرده و سپس بر اساس نیاز بازار کشت محصولات مختلف را مورد هدف خود قرارداد. خرید تضمینی، وجود صنایع تبدیلی مهم و کشش بازار از الزامات تغییر الگوی کشت است. برنامه «الگوی کشت بهینه» به‌عنوان یکی از طرح‌های مهم در استان زنجان در دستور کار است و جز استان‌های برتر در بحث تغییر الگوی کشت می‌باشد. کشت گل محمدی، زعفران، پرورش گیاهان دارویی، گیاهان و درختان مثمر کم آب نمونه‌ای از محصولات برای تغییر الگوی کشت در بخش قره پشتلو با توجه به شرایط اقلیمی و محیطی بخش قره پشتلو می‌باشد.

کشت محصولات گلخانه‌ای نیز یکی دیگر از راهکارهای مناسب به منظور استفاده بهینه از منابع آبی زیر زمینی و وابستگی کمتر به نزولات آسمانی است. کشاورزان منظومه می‌توانند با استفاده از آبیاری قطره‌ای، بارانی و سایر روش‌های هدفمند آبیاری به تولیدات بسیار خوبی دست یابند. توسعه الگوهای کشت و توجه به مبحث مهم صادرات و تولید محصولات با کیفیت و مطابق با نیاز بازارهای جهانی بایستی در منطقه تقویت و از ظرفیتهای موجود به درستی بهره گرفته شود.

با توجه به توان و قابلیت این بخش در توسعه امور دامی، دامپروری یکی دیگر از اولویتهای مهم جهت‌گیری توسعه در این بخش به شمار می‌رود. توسعه صنعت دامپروری، با توجه به جایگاهی که این صنعت از دیرباز داشته، می‌تواند سبب اشتغال‌زایی و همچنین درآمدزایی و افزایش درآمد شود بهره‌گیری از نژادهای اصلاح شده، تجهیزات مدرن و پیشرفته، محیط سالم و بهداشتی، توانائی تولید و کشت نباتات علوفه‌ای، برآورد معیارهای ژنتیکی از قبیل وراثت پذیری، تخمین ارزش اصلاحی، استاندارد کردن تولید بر اساس سن، طول دوره شیردهی و غیره موجبات پویائی و شکوفائی هر چه بیشتر این صنعت را فراهم آورده اند

با توجه به این مهم که یکی از محورهای مهم توسعه بخش قره‌پشتلو، گردشگری است معرفی جاذبه‌ها، پتانسیل‌ها و غذای محلی می‌تواند نقش مهمی در توسعه گردشگری ایفا کند. معرفی غذاهای محلی همزمان گردشگری به عنوان بخشی از اقتصاد فرهنگی و تجربه غذا می‌تواند برای برندسازی منطقه مورد استفاده قرار گیرد. اما متأسفانه تاکنون طرح خاصی در این زمینه ارائه نشده است. به عنوان مثال در روستای نمونه گردشگری جزوان می‌توان خورشت قره‌قانع یکی از غذاهای بسیار خوشمزه و محلی مخصوص روستای جزوان است را به گردشگران معرفی نمود. ارتباط و هم‌افزایی میان غذا، گردشگری و صنایع خلاق می‌تواند سکویی برای توسعه اقتصاد محلی و برای تبدیل مزیت نسبی به مزیت رقابتی باشد. این ارتباطات همچنین افزایش تقاضا و توسعه انواع جدید محصول، تجربه و بازار را سبب می‌گردد. وجود آب‌های گرم معدنی از مهم‌ترین جاذبه‌های توریستی و گردشگری مناطق مختلف محسوب می‌شود. امروزه در سطح جهان به ویژه در کشورهای پیشرفته‌ای نظیر فرانسه، ایتالیا، ایالات متحده و اسپانیا استفاده صحیح از آب‌های معدنی گسترش یافته و یکی از اصولی‌ترین روش‌ها به منظور آسایش و توسعه منطقه‌ای و جذب درآمد محسوب می‌شود. آب گرم معدنی ونق در بخش قره‌پشتلو را می‌توان به عنوان یکی از مقاصد گردشگری سلامت نام برد. که تا کنون سرمایه‌گذاری خاصی روی آن صورت نگرفته است که می‌توان با احداث استخرهای سرپوشیده، مراکز اقامتی و تفریحی زمینه را برای جذب گردشگر فراهم نمود. از آنجا که بخش قره‌پشتلو جز زون ارزشمند معدنی در استان محسوب می‌شود فراوری مواد معدنی می‌تواند سهم تعیین‌کننده‌ای در رشد اقتصادی و ایجاد اشتغال ایفا کند. بهره‌برداری بهینه از ظرفیت‌های معدنی، توسعه زنجیره ارزش صنایع معدنی با هدف افزایش ارزش افزوده صنعتی، افزایش رقابت‌پذیری و بهره‌وری بنگاه‌های معدنی و صنایع معدنی، با تاکید بر صیانت از محیط زیست از اهداف مهم در بخش به شمار می‌رود.

راه اندازی و گسترش صنایع روستایی با توجه به نقش موثری که می‌توانند در راستای توسعه اقتصادی و اجتماعی ایفا کنند، یکی از مهمترین و اساسی‌ترین راه‌ها برای غلبه بر معضلات مناطق روستایی محسوب می‌شود. توسعه فرصت‌های شغلی در مناطق روستایی، توزیع عادلانه‌تر درآمد، کاهش شکاف درآمدی بین شهر و روستا، کاهش فقر و مهاجرت، افزایش صادرات و کاهش واردات، امکان استفاده بهینه از منابع، امکانات موجود و مواد اولیه و همچنین کمک در تسریع روند توسعه کشاورزی از جمله مهم‌ترین پیامدهای مثبت و قابل ذکر صنایع روستایی محسوب می‌شود.

مهمترین پیش‌نیازها برای دستیابی به توسعه پایدار روستایی عبارتند از:

- ✓ آموزش روستاییان در زمینه کار آفرینی و اشتغالزایی به‌ویژه صنایع دستی (قالی بافی ابریشمی، جاجیم، گلیم بافی)، در بخش کشاورزی (پرورش قارچ، زنبور عسل)؛
- ✓ ارتقای زیرساخت‌های اجتماعی-انسانی؛
- ✓ بالابردن سطح آگاهی، نوآوری در کاربرد نهادهای تولید و خدمات پشتیبان تولید؛
- ✓ ظرفیت‌سازی برای دسترسی به فرصت‌ها و صنایع جهت ارتقای سطح زندگی اقشار آسیب‌پذیر روستایی (فقیران، زنان و جوانان)؛
- ✓ توسعه و گسترش مشارکت همه جانبه مردم و نهادهای محلی؛

✓ انتظام فضایی شبکه‌ای بخش هماهنگ با بخش‌های مجاور.

۲-۴-راهبردها:

الف) اقتصادی

- ✓ توسعه محصولات باغی و زراعی؛
- ✓ بهبود روش‌های تولید به منظور توسعه کمی و کیفی محصولات کشاورزی؛
- ✓ توسعه فعالیت‌های دامداری، پرورش طیور و آبی؛
- ✓ توسعه صنایع و کارگاه‌های تبدیلی بخش کشاورزی؛
- ✓ اشتغال پایدار روستاییان با تکیه بر بخش کشاورزی؛
- ✓ توسعه دام‌های اصلاح نژاد شده؛
- ✓ توسعه فعالیت‌های صنایع دستی به‌ویژه فرش‌بافی ابریشمی.

ب) اجتماعی و فرهنگی

- ✓ تقویت فرآیندهای توسعه مشارکتی و شبکه‌های نهادی برای انسجام بخشی به فعالیت‌های اجتماعی-اقتصادی جوانان-زنان-نیازمندان؛
- ✓ تقویت و گسترش برنامه‌های حمایتی و تأمین اجتماعی روستاییان؛
- ✓ تقویت و گسترش پوشش شبکه بهداشت و درمان روستاییان؛
- ✓ توسعه سطح دانش و مهارت روستاییان؛
- ✓ دخالت دادن مردم در فرآیند تصمیم‌سازی و تصمیم‌گیری؛
- ✓ استفاده از ظرفیت نهادهای مشارکتی موجود در بخش؛
- ✓ زمینه‌سازی تعامل بین نهادها و مردم.

ج) زیست محیطی

- ✓ مدیریت بهره‌برداری از منابع آبی منظومه (سطحی و زیرزمینی)؛
- ✓ مدیریت و طراحی برنامه‌های مناسب برای مقابله با مخاطرات طبیعی؛
- ✓ مدیریت بهداشت محیط (مواد زاید و سیستم فاضلاب)؛
- ✓ محدود نمودن استفاده از سموم و کودهای شیمیایی در کشاورزی؛
- ✓ شناسایی گونه‌های گیاهی و جانوری و حفاظت از آنها.

د) کالبدی - فضایی

- ✓ تکمیل زیرساخت‌های مورد نیاز در بخش صنعت و معدن؛
- ✓ ایجاد توازن در سازمان فضایی بخش؛
- ✓ تأکید بر ایجاد روابط و پیوند میان سکونتگاه‌های هم‌پیوند؛
- ✓ توسعه تأسیسات زیربنایی و زیرساخت‌های ارتباطی؛
- ✓ توسعه خدمات آموزشی، بهداشتی، درمانی، فرهنگی و ورزشی سکونتگاه‌ها؛
- ✓ تأمین ایمنی سکونتگاه‌ها روستایی.

ه) گردشگری

- ✓ توسعه گردشگری بومی و گردشگری روستایی-کشاورزی در بخش؛
- ✓ ایجاد زیرساخت‌های مناسب برای توسعه گردشگری؛
- ✓ حمایت و تشویق از هنرهای دستی و صنایع دستی از جمله قالی بافی؛

- ✓ سرمایه‌گذاری در بخش تبلیغات و بازاریابی گردشگری؛
- ✓ استفاده از توان‌های بخش در زمینه توسعه گردشگری متناسب با ظرفیت‌های زیست محیطی از جمله مناطق حفاظت شده سرخ آباد و شکار ممنوع فیله خاصه؛
- ✓ توسعه زیرساخت محورهای گردشگری درون و برون بخش.

۲-۵- سیاست‌های اجرایی

الف) اقتصادی

- ✓ توسعه صنعت فرش بافی ابریشمی با توجه به اولویت مهم اقتصادی؛
- ✓ توسعه و اولویت اقتصادی بخش کشاورزی بخش قره‌پشتلوی شهرستان زنجان بر روی محصولات عمده دامی و زراعی همچون عدس، گندم، جو، پیاز و یونجه و شیر و گوشت؛
- ✓ ارتقای تکنولوژی‌های کشاورزی بخش؛
- ✓ کشت و توسعه محصولات سازگار با اقلیم بخش؛
- ✓ ترویج کشت گل محمدی در اراضی شیب دار؛
- ✓ توسعه دامداری در ارتفاعات و مناطق کوهپایه ای
- ✓ ارتقای الگوی کشت به منظور افزایش راندمان تولیدات کشاورزی؛
- ✓ توسعه فعالیت‌های دامداری و مرغداری در بخش با توجه به پتانسیل موجود؛
- ✓ توسعه صنایع تبدیلی و تکمیلی محصولات دامی و زراعی؛
- ✓ توسعه دامپروری اصلاح نژاد شده؛
- ✓ احداث و ترویج گلخانه؛
- ✓ توسعه فعالیت‌های پرورش آبی در سکونتگاه‌های مستعد؛
- ✓ حمایت دولت از کشاورزان؛
- ✓ توسعه کارگاه‌های معیشت محور؛
- ✓ تولید عسل با برند روستاهای سهرین، گلجین، ارماغانخانه و ماری.

ب) اجتماعی و فرهنگی

- ✓ توانا ساختن زنان برای به فعالیت درآوردن توانایی‌های بالقوه خود در مشاغل خانگی؛
- ✓ تشویق زنان برای ورود به صنایع فرآوری کشاورزی و دامداری؛
- ✓ فراهم نمودن شرایط آشنایی و تسلط افراد بر مهارت‌های فنی؛
- ✓ دسترسی مناسب به امکانات آموزشی؛
- ✓ برخورداری از سرمایه نقدی و غیر نقدی مورد نیاز جهت شروع کسب و کار؛
- ✓ برگزاری دوره‌های آموزشی مورد نیاز کشاورزی؛
- ✓ توسعه خدمات بیمه روستایی؛
- ✓ توانمند سازی افراد قابل بازتوانی؛
- ✓ توسعه مراکز خدمات درمانی - بهداشتی در کل بخش؛
- ✓ آموزش و جلب مشارکت فعالانه جامعه در موضوع شیوه زندگی سالم، خودمراقبتی و جامعه پایدار.

ج) زیست محیطی

- ✓ توسعه روش‌های آبیاری نوین؛
- ✓ ساخت سدهای معیشتی؛

- ✓ آموزش ساکنین و مشارکت آنها در حفاظت از گونه‌های گیاهی و جانوری بخش؛
- ✓ جلوگیری از ساخت و ساز در حریم رودخانه؛
- ✓ مقاوم سازی ساخت و سازهای کالبدی درون سکونتگاه‌های واقع در پهنه خطر بالا؛
- ✓ جلوگیری از ریختن فضولات حیوانی در معابر عمومی داخل روستا؛
- ✓ ایجاد و توسعه سیستم‌های تصفیه فاضلاب خانگی در سکونتگاه‌ها روستاها؛
- ✓ آموزش نحوه استفاده صحیح از سموم و کودهای شیمیایی؛
- ✓ کاشت گیاهان دارویی در مناطق کم پوشش؛
- ✓ رعایت حریم و بستر رودخانه‌های اصلی و فرعی بخش.

د) کالبدی - فضایی

- ✓ تقویت همپیوندی و تعامل فعال در بین سکونتگاه‌ها؛
- ✓ تقویت سکونتگاه‌های کم برخوردار از طریق رویکرد خوشه‌ای؛
- ✓ اصلاح، بهبود و توسعه زیرساخت‌های ارتباطی برون و درون منطقه؛
- ✓ تأمین تأسیسات زیربنایی؛ از قبیل آب شرب لوله کشی، گاز و تلفن برای سکونتگاه‌ها فاقد این خدمات؛
- ✓ تهیه و اجرای طرح‌های هادی روستایی برای سکونتگاه‌ها و توسعه آن؛
- ✓ تأمین خدمات عمومی مورد نیاز سکونتگاه‌های روستایی؛
- ✓ تسهیل و بهبود نحوه دسترسی پذیری ساکنین به خدمات عمومی؛
- ✓ ایمن سازی مساکن روستایی در برابر زلزله؛
- ✓ مقابله با حوادث غیر مترقبه طبیعی ناشی از سیل.

ه) گردشگری

- ✓ معرفی جاذبه‌های تاریخی و مذهبی؛
- ✓ حفظ و نگهداری آثار تاریخی و مذهبی؛
- ✓ راه‌اندازی سالن‌های غذاخوری محلی؛
- ✓ احداث اقامتگاه‌های بومگردی؛
- ✓ ایجاد غرفه‌های عرضه صنایع دستی؛ از جمله فرش بافی و قالی بافی؛
- ✓ بازدیدورها از دشت آهوان سهرین؛
- ✓ بازدیدورها از ییلاقات موجود در بخش؛
- ✓ معرفی بیشتر آبگرم و نونق؛
- ✓ ایجاد نمایشگاه فرش ابریشمی؛
- ✓ احداث مجتمع‌های خدماتی بین‌راهی در مسیرهای گردشگری.

۲-۶- تعیین الزامات تحقق اهداف و سیاست‌ها

- برای رسیدن به توسعه پایدار پیش نیازهای لازم است که اگر رعایت نشود این امر را غیر ممکن می‌سازد لذا برای تحقق اهداف داشتن دورنما، نقشه راه و برنامه ضرورتی انکار ناپذیر است. توسعه پایدار بخش قره‌پشتلو مستلزم ایجاد زمینه رشد سرمایه‌گذاری، تولید و اشتغال، مدیریت و استفاده بهینه از منابع طبیعی است.
- ✓ ایجاد اعتدال فضایی در توزیع خدمات، کاهش محرومیت و فقر با ایجاد اشتغالزایی، کاهش نابرابری‌ها، مشارکت همه جانبه مردم محلی؛

✓ مشاغل غالب در بخش قره‌پشتلو در چهار حوزه صنایع دستی (فرش ابریشمی)، کشاورزی (دامی و زراعت)، معدن و گردشگری می‌باشد. بدون شک توجه به مشاغل و برنامه‌ریزی استراتژیک در این حوزه‌ها از هم اکنون می‌تواند توسعه پایدار و همه جانبه بخش را تضمین کند. حوزه مشاغل صنایع دستی به‌ویژه فرش‌بافی ابریشمی در حال حاضر با بیشترین ظرفیت در سطح بخش فعالیت می‌کند. این حوزه نیاز به مدرن‌سازی کارگاه‌های بافندگی، حمایت از بافندگان، تولید مواد خام و اولیه فرش در سطح بخش، برگزاری نمایشگاه و جشنواره فرش ابریشمی، بازاریابی و شناسایی مشتری مستمر، حمایت و جلب اعتماد سرمایه‌گذاران بخش خصوصی، ثبت برند و نشان تجاری است. در بخش کشاورزی (زراعت و دامداری) نیازمند صنایع تبدیلی، فرآوری و بسته‌بندی می‌باشد. در حوزه صنعت و معدن باید فرآوری فعالیت مواد معدنی با در نظر گرفتن الزامات زیست محیطی توسعه یابد. بدون شک در آینده گردشگری یکی از حوزه‌های استراتژیک توسعه بخش قره‌پشتلو به شمار می‌رود. وجود آثار تاریخی، دشت آهوان، مناطق شکار ممنوع و حفاظت شده، آب گرم و نونق، مرتع بیلاقی خوش آب و هوا تنها بخشی از وضعیت ممتاز موجود هستند. تدوین سند توسعه گردشگری و ایجاد کارگروه تخصصی رفع موانع و تسهیل در سرمایه‌گذاری در این حوزه، یکی از الزامات تخصصی توسعه بخش در آینده است. شکوفایی توسعه گردشگری تأثیر مستقیم و شگرفی در سایر ظرفیت‌های قابل ارتقای بخش قره‌پشتلو نیز خواهد داشت.

✓ حرکت در مسیر تحولات علمی و فن‌آوری‌های نوین بالاخص فن‌آوری اطلاعات و ارتباطات یک مسیر مطمئن برای تحقق این اهداف است که با استفاده از این فن‌آوری می‌توان قابلیت‌ها، توانمندی‌های اقتصادی و اجتماعی بخش را بیشتر ارتقا داد به عنوان نمونه در حوزه فن‌آوری ارتباطات با استفاده از این قابلیت می‌توان صنایع دستی از جمله فرش ابریشمی و محصولات کشاورزی ویژه بخش را به عرصه نمایش گذاشت. سایت‌های باسلام، کتدیلا و کالا روستا نمونه‌ای از سایت‌های اینترنتی می‌باشند که برای معرفی و فروش محصولات تولیدی روستاها کاربرد دارند.

در راستای این امر توجه به موارد زیر مهم می‌باشد:

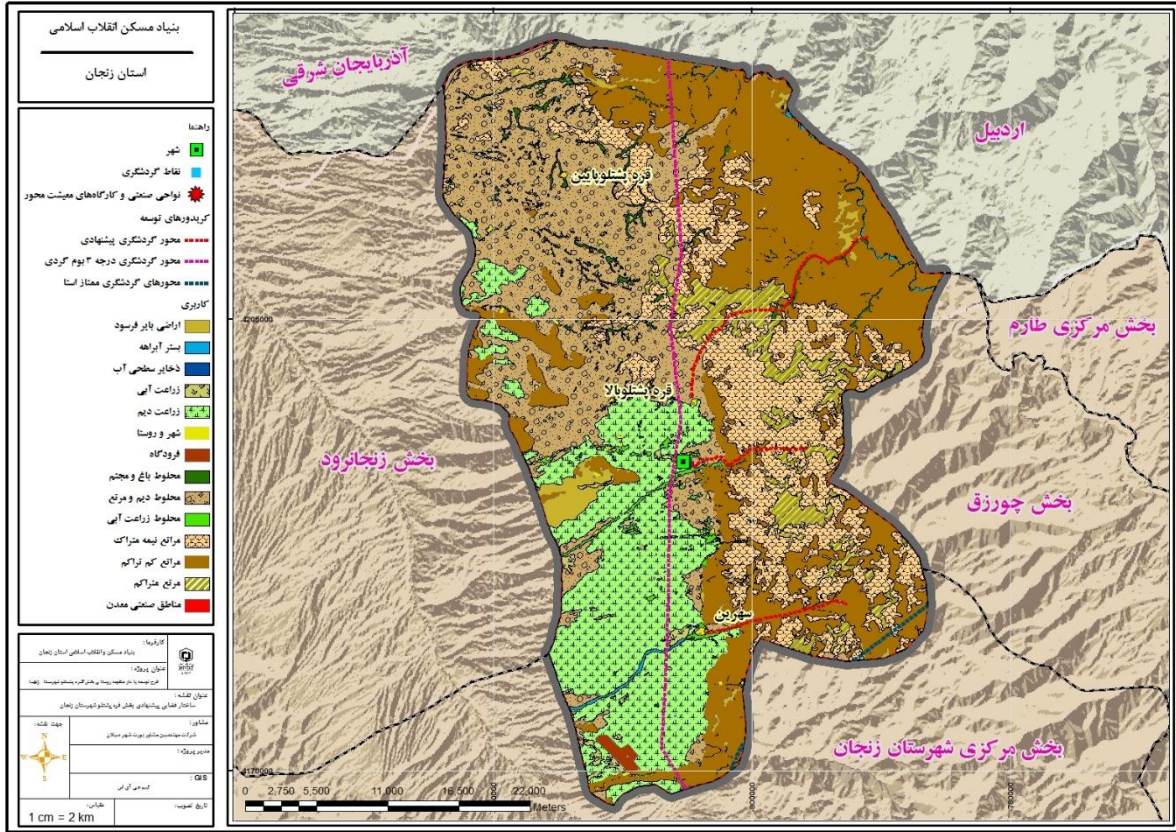
- ✓ توجه به مسئله فقر، مهاجرت و توسعه اقتصاد محلی، مدیریت منابع طبیعی؛
- ✓ توجه به ظرفیت‌های کشاورزی و دامی، ایجاد و تقویت اشتغال مرتبط با زنجیره‌های ارزش؛
- ✓ ایجاد فضا و شرایط رقابتی نسبت به برندسازی محصولات مختص بخش‌ها؛
- ✓ فراهم سازی ساز و کارهای دستیابی به فن‌آوری‌های نوین و بومی سازی؛
- ✓ ترغیب و حمایت از بخش خصوصی برای فعالیت در پروژه‌های توسعه اقتصادی و اشتغالزایی؛
- ✓ ایجاد اعتماد و حمایت از سرمایه‌گذاران جهت سرمایه‌گذاری در بخش؛
- ✓ پشتیبانی از کارآفرینی و نوآوری؛
- ✓ فراهم کردن زمینه‌های مشارکت اهالی در برنامه‌ها و طرح‌های توسعه‌ای بخش؛
- ✓ کسب و کارهای پیشنهادی محرک متوسط مقیاس بصورت جدول زیر می‌باشند. این پروژه‌ها، کسب و کارهایی هستند که در صورت اجرا تکمیل‌کننده زنجیره ارزش محصولات تولیدی و سرمایه‌های تولیدی می‌باشد.

جدول ۳- عناوین اقدامات و کسب و کارهای محرک متوسط مقیاس

ردیف	عنوان
۱	ایجاد کارگاه‌های مدرن فرش بافی ابریشمی
۲	کارگاه‌های تولید خامه و رنگ فرش

۳	احداث گلخانه
۴	احداث واحدهای پرورش قارچ
۵	کارخانه فرآوری لبنیات
۶	احداث دامپروری‌های صنعتی
۷	واحدهای پرورش ماهی
۹	ایجاد واحدهای بسته‌بندی و فرآوری گیاهان دارویی
۱۰	کارگاه‌های فرآوری مواد معدنی
۱۱	ایجاد اقامتگاه‌های بومگردی، مجتمع‌های خدماتی و رفاهی

۷-۲- ساختار و سازمان فضایی هدف / پیشنهادی



نقشه ۳ - ساختار فضایی پیشنهادی بخش قره پستلو

۳- اقدامات، فعالیت‌ها، طرح‌ها و پروژه‌های توسعه بخش (پیوست سند)

۳-۱- اقدامات و فعالیت‌های ذیربط تصمیمات و مصوبات مقرراتی و اجرایی - جدول ۴

۳-۲- طرح‌های سرمایه‌گذاری اولویت‌بندی شده در سطح بخش - جدول ۵

۳-۳- پروژه‌های عمرانی اولویت‌بندی شده در سطح بخش - جدول ۶

۴- نظام اجرایی، نظارت و بازنگری سند

۴-۱- سازمان اجرایی

این سازمان زیر نظر کمیته برنامه‌ریزی شهرستان فعالیت می‌نماید. تشکیلات این سازمان با پیشنهاد مشترک سازمان مدیریت و برنامه‌ریزی و اداره کل بنیاد مسکن انقلاب اسلامی استان زنجان در شورای برنامه‌ریزی و توسعه استان به تصویب خواهد رسید.

۴-۲- نظارت بر اجرا

در قالب چارچوب‌های مقرر از سوی سازمان مدیریت و برنامه‌ریزی استان، اجرای اسناد بخش‌ها توسط اداره کل بنیاد مسکن انقلاب اسلامی نظارت و رصد خواهد شد. نتایج نظارت در مقاطع ۶ ماهه به شورای برنامه‌ریزی و توسعه استان گزارش خواهد شد.

۴-۳- بازنگری سند

بازنگری بندهای "۲" و "۴" در سال ۱۴۰۰ (در چارچوب مضامین مرتبط برنامه هفتم) و بند "۳" بصورت سالانه انجام خواهد شد. با پیشنهاد مشترک سازمان مدیریت و برنامه‌ریزی و اداره کل بنیاد مسکن انقلاب اسلامی استان زنجان و تصویب شورای برنامه‌ریزی و توسعه استان، از خدمات مهندسی مشاور مجری مطالعات به عنوان تسهیلات‌گران اجرا و بازنگری سند استفاده خواهد شد.

پیوست‌ها و ضمایم

جدول ۴- فهرست اقدامات و فعالیت‌های ذیربط تصمیمات و مصوبات مقرراتی و اجرایی^(۱)

ردیف	عنوان	دستگاه اجرایی مرتبط
۱	تخصیص بهینه اعطای وام (ضامن، نحوه بازپرداخت)	بانک کشاورزی، بانک مسکن
۲	حمایت از فارغ التحصیلان رشته‌های علوم دامی و کشاورزی جهت اشتغال مرتبط با تحصیلات	جهاد کشاورزی
۳	عملیاتی نمودن ظرفیت‌ها و امکانات صادراتی بخش صنعت، کشاورزی، دامی و صنایع دستی	صنعت معدن و تجارت، جهاد کشاورزی، سازمان میراث فرهنگی و گردشگری و صنایع دستی
۴	تکمیل زیرساخت‌های گردشگری	راه و شهرسازی
۵	تکمیل محور بیرونده- سرچم	راه و شهرسازی
۶	حل اختلاف بین اداره منابع طبیعی و ساکنان روستا	مدیریت امور اراضی و قوه قضائیه

۱. فعالیت‌های ناظر به تصمیمات و مصوبات مقرراتی و اجرایی، زمینه ساز / پشتیبان طرح‌های سرمایه‌گذاری و پروژه‌های عمرانی و شامل اقدامات ناظر به حل و فصل مسایل و مشکلات

جدول ۵- فهرست طرح های سرمایه گذاری

ردیف	عنوان طرح	اعتبار مورد نیاز میلیون ریال	میزان اشتغال نفر	محل اجرا نام روستا	شعاع عملکردی	موضوعی طرح	کار آفرین محوری	الویت طرح در سطح بخش	دستگاه اجرایی مرتبط	توضیح دارد
۱	کارگاه تولید پنیر سنتی	۸۰۰۰	۳	سهرین، مشکین	کلان /بخش	صنعت (با اولویت صنایع تبدیلی) و معدن	بله	اولویت اول	سازمان صنعت، معدن و تجارت جهاد کشاورزی	-
۲	دامپروری صنعتی	۱۰۰۰۰	۴	سهرین /ولیاران /وننق /سارمساقلو /لگاهی /مشکین /دوسران /بهرام بیگ، قندرقالو، قبله بلاغی					جهاد کشاورزی	
۳	احداث گلخانه	۸۰۰۰	۳	سهرین، ولیاران، ارمغانخانه، جوره کندی، اورتابلاغ، بهرامبیگ، قبله بلاغی، ورمزیار علیا	کلان /بخش	صنعت (با اولویت صنایع تبدیلی) و معدن	بله	اولویت دوم	جهاد کشاورزی	-
۴	اقامتگاه بومگردی	۳۰۰ برای هر واحد	۳	ولیاران /جزیمق /اماری /مشکین /حاجی سیران /وننق /دوسران /باغ /بهرام بیگ /بیرونده /سهرین، جزوان /گلچین /ادگاهی /دوسران /قره حصارلو، لهرگین، کلهمین، ورمزیار علیا، بیرونده	فراکلان / شهرستان و بالاتر	گردشگری	بله	اولویت اول	اداره کل میراث فرهنگی، و صنایع دستی	بله
۵	احداث دامپروری کوچک (بز و گوسفند)	۲۰ میلیارد ریال	۳	کرد کندی، پالتلو، دگاهی، زریک، اوراچی، قاشقاتپه، کرد قشلاق، اوچ بلاغ، زنگی کوه، قارلوق، آق کند، سلیمان بلاغی، ورمزیار علیا، چومالو، آقجه قلعه، جزیمق، پازوکی، جزوان، کلاس، قشلاق	متوسط / دهستان	کشاورزی	بله	اولویت دوم	جهاد کشاورزی	بله
۶	اقامتگاه بومگردی و احداث دهکده سلامت	۳۰۰ برای هر واحد	۱۲	وننق	فراکلان / شهرستان و بالاتر	گردشگری	بله	اولویت اول	اداره کل میراث فرهنگی، و صنایع دستی	بله
۷	کارگاه بسته بندی محصولات کشاورزی	۸۰۰۰	۳	سهرین /قره تپه /جوره کندی /بهرام بیگ، آق کند	فراکلان / شهرستان و بالاتر	صنعت (با اولویت صنایع تبدیلی) و معدن	بله	اولویت دوم	سازمان صنعت، معدن و تجارت جهاد کشاورزی	
۸	کارگاه تولید خوراک دام	۵۰۰۰	۳	سهرین	کلان /بخش	جهاد کشاورزی	بله	اولویت دوم	جهاد کشاورزی	-

۹	کشتارگاه نیمه صنعتی	۱۰۰۰۰	۲	ارمغانخانه	کلان/ بخش	دامپزشکی و امور دام جهاد کشاورزی	بله	اولویت دوم	جهاد کشاورزی امور دام - دامپزشکی
۱۰	پرورش قارچ	۱۰۰۰۰	۱۰	ولیاران، سهرین،	فراکلان / شهرستان و بالاتر	جهاد کشاورزی	بله	اولویت اول	سازمان صنعت، معدن و تجارت
۱۱	پرورش و بسته بندی عسل	۱۰۰۰	۲	ماری، ارمغانخانه، مشکین، گلچین، جزوان	فراکلان / شهرستان و بالاتر	صنعت (با اولویت صنایع تبدیلی) و معدن	بله	اولویت دوم	سازمان صنعت، معدن و تجارت - جهاد کشاورزی
۱۲	کارگاه تولید پشم و نخ	۵۰۰۰	۳	مشکین	فراکلان / شهرستان و بالاتر	صنعت (با اولویت صنایع تبدیلی) و معدن	بله	اولویت دوم	سازمان صنعت، معدن و تجارت -
۱۳	کارگاه تولید فرآوری لبنیات دامی	۲۰۰۰۰	۵	وننق، مشکین، سهرین، ولیاران	فراکلان / شهرستان و بالاتر	صنعت (با اولویت صنایع تبدیلی) و معدن	بله	اولویت دوم	سازمان صنعت، معدن و تجارت - جهاد کشاورزی
۱۴	کارگاه فرش بافی ابریشمی	-	۲۰	ماری، وننق، مشکین، سهرین، لگاهی، قره تپه، جوره کندی، باغ، اورتابلاغ، بهرام بیگ، تیکمه داش، زنگی کوه، آق کند، قندرقالو، داش تپه، گلجه، قبله بلاغی، داش بلاغ، ورمزیار علیا، حاجی سیران، بیرونده، چومالو، قشلاق، محمود آباد	فراکلان / شهرستان و بالاتر	صنایع دستی	بله	اولویت دوم	سازمان صنعت، معدن و تجارت -
۱۵	کاشت گل محمدی	۱۰۰۰	۳	سهرین، مشکین، گلچین، دگاهی، وننق، جزوان	فراکلان / شهرستان و بالاتر	کشاورزی	بله	اولویت دوم	جهاد کشاورزی
۱۶	پرورش بوقلمون، بلدرچین	۱۰۰۰	۳	باغ، تیکمه داش، بیرونده، حاجی سیران، سهرین، دگاهی، قشلاق، محمود آباد	متوسط دهستان	کشاورزی	بله	اولویت دوم	جهاد کشاورزی
۱۷	کارگاه‌های فرآوری مواد معدنی	-	۱۰	حاجی سیران، گلجه، رشت آباد	فراکلان / شهرستان و بالاتر	صنایع تبدیلی	بله	اولویت اول	سازمان صنعت، معدن و تجارت -
۱۸	تبدیل فضولات حیوانی به کمپوست	-	۲	سهرین، مشکین، ولیاران، وننق	دهستان	-	بله	اولویت دوم	محیط زیست
۱۹	برگزاری تورهای گردشگری	-	۳	آبشار الویین، دگاهی، جزیمق					

						جزوان	۳	-	برگزاری جشنواره انجیر	۲۰
--	--	--	--	--	--	-------	---	---	-----------------------	----

جدول ۵- فهرست طرح های سرمایه گذاری (دنباله)

سرمایه‌گذاری طرح‌های ضمیمه جدول ۵ توضیحات

ردیف	عنوان طرح	توضیحات
۴	اقامتگاه بومگردی	احداث ۳ واحد اقامتگاه بومگردی و به ازای هر واحد ۳۰۰ میلیون ریال
۵	احداث دامپرووری کوچک (بز و گوسفند)	متناسب با توان روستا (۴۰۰ رأس) به ازای هر ۲۰ خانوار
۶	اقامتگاه بومگردی و احداث دهکده سلامت	احداث ۵ واحد اقامتگاه بومگردی و احداث دهکده سلامت و توریست با تأکید بر آب گرم و نئق

جدول ۶- فهرست پروژه‌های عمرانی

ردیف	عنوان پروژه	عنوان فصل	عنوان برنامه	اعتبار مورد نیاز میلیون ریال	محل اجرا نام روستا	دستگاه اجرایی	شعاع عملکردی	اولویت پروژه	توضیح دارد
۱	توسعه فعالیت‌های خدمات پشتیبان گردشگری (احداث رستوران‌های گردشگری، اقامتگاه‌های بومگردی، واحدهای اقامتی، پذیرایی و رفاهی)	گردشگری	برنامه توسعه گردشگری داخلی		روستاهای هدف گردشگری، روستای وننق، ماری، مشکین، سهرین	سازمان میراث فرهنگی و گردشگری و صنایع دستی	فراکلان / شهرستان و بالاتر	اولویت اول	-
۲	ایجاد و توسعه دهکده توریستی	گردشگری	برنامه توسعه گردشگری داخلی		روستای وننق	سازمان میراث فرهنگی و گردشگری و صنایع دستی	فراکلان / شهرستان و بالاتر	اولویت اول	-
۳	توسعه، تجهیز و نوسازی شبکه آب آشامیدنی	فصل توسعه و خدمات شهری، روستایی و عشایری	برنامه ارائه خدمات شهری و روستایی		روستاهای بالای ۲۰ خانوار	شرکت امور آب منطقه‌ای استان زنجان	متوسط/دهستان	اولویت اول	-
۴	الحاق روستاهای فاقد گاز به شبکه گاز رسانی	گاز رسانی به روستاهای کشور	برنامه برنامه ریزی، نظارت و مدیریت بر امور نفت و گاز و فرآورده های نفتی و پتروشیمی		روستاهای بالای ۲۰ خانوار (فاقد)	اداره گاز استان زنجان	متوسط/دهستان	اولویت اول	بله
۵	تقویت و تأمین دسترسی به اینترنت و آنتن دهی خطوط همراه اول	فصل توسعه و خدمات شهری، روستایی و عشایری	برنامه ارائه خدمات شهری و روستایی		روستاهای بالای ۲۰ خانوار (فاقد)	شرکت مخابرات استان زنجان	متوسط/دهستان	اولویت اول	-
۶	آسفالت راه‌های روستایی بیش از ۲۰ خانوار	فصل حمل و نقل	برنامه توسعه حمل و نقل جاده‌ای		روستاهای بالای ۲۰ خانوار	راهداری و حمل و نقل جاده‌ای استان زنجان	کلان /بخش	اولویت اول	بله
۷	انجام عملیات آبخیزداری در مراتع بخش قره‌پشتلو	فصل کشاورزی و منابع طبیعی	برنامه آبخیزداری و حفاظت خاک		مراتع بخش قره‌پشتلو	اداره کل منابع طبیعی آبخیزداری و مراتع استان زنجان	کلان /بخش	اولویت دوم	-

ضمیمه جدول ۶ - توضیحات پروژه‌های عمرانی

ردیف	عنوان پروژه	توضیحات
۴	گاز رسانی به کل روستاها	برای کلیه روستاهای بالای ۲۰ خانوار جمعیت
۶	آسفالت راه های روستایی	برای روستاهای بالای ۲۰ خانوار

جدول ۷- اعتبار طرح‌های تملک دارائی‌های سرمایه ای دستگاه های اجرایی

شماره طبقه بندی	فصل / برنامه	عنوان دستگاه اجرایی	دوران اجرا	اعتبار میلیون ریال		
				سال اول	سال دوم	سال‌های بعد جمع
۱	گردشگری/برنامه توسعه گردشگری داخلی	سازمان میراث فرهنگی، گردشگری و صنایع دستی	یکساله			
۳	گاز رسانی به روستاهای کشور/ برنامه ریزی، نظارت و مدیریت بر امور نفت و گاز و فرآورده های نفتی و پتروشیمی	اداره گاز	یکساله			
۴	فصل کشاورزی و منابع طبیعی/ برنامه آبخیزداری و حفاظت خاک	اداره منابع طبیعی، آب منطقه‌ای	یکساله			

