



بنیاد ملی پژوهش‌های اقتصادی
استان زنجان



جمهوری اسلامی ایران
سازمان برنامه و بودجه کشور
سازمان مدیریت و برنامه ریزی
استان زنجان

سند برنامه توسعه اقتصادی، اشتغالزایی و طرح توسعه پایدار منظومه های روستایی

استان زنجان

پیش نویس مقدماتی
(ویرایش اول)



شهرستان: ماهنشان
بخش: انگوران

آرنا
مهندسین مشاور
مشاور شهرساز، برنامه ریز و پدافند غیرعامل

بِسْمِ اللَّهِ الرَّحْمَنِ الرَّحِيمِ



جمهوری اسلامی ایران
سازمان برنامه و بودجه کشور
سازمان مدیریت و برنامه ریزی
استان زنجان

سند

برنامه توسعه اقتصادی، اشتغالزایی

و طرح توسعه پایدار منظومه های روستایی استان زنجان

شهرستان: ماهنشان

بخش: انگوران

مقدمه و کلیات (موانع عمومی و مشترک تحول اقتصادی روستاها).....	۶
الف - تبیین و تحلیل وضعیت موجود.....	۸
۱- متغیرها و شاخص های بیان وضعیت موجود (۱۳۹۷، ۱۳۹۶، ۱۳۹۵).....	۸
۲- مسائل کلیدی بخش (مرتبط با توسعه اقتصادی، اشتغالزائی و منظومه).....	۹
۳- قابلیت ها.....	۱۱
۴- محدودیت ها و تنگناها.....	۱۳
۵- ساختار و سازمان فضائی موجود (نقشه).....	۱۵
۶- جمعبندی:.....	۱۷
ب - تبیین وضعیت هدف (افق برنامه و طرح : ۱۴۰۵ پایان برنامه هفتم).....	۱۸
۱-اهداف کلی / چشم انداز.....	۱۸
۲-شاخص های هدف (منتخب متغیرها و شاخص های بیان وضعیت موجود).....	۱۸
۳-راهبردها و سیاست ها.....	۱۹
۴-محورهای پیشران توسعه بخش.....	۲۳
۵-ساختار و سازمان فضائی هدف (نقشه).....	۲۴
ج - فهرست فعالیت ها و سرمایه گذاری ها (متضمن تحقق وضعیت هدف)، پیوست سند.....	۲۶
۱- فعالیت ها شامل تصمیمات و مصوبات مقرراتی و اجرائی.....	۲۶
۲- طرح های سرمایه گذاری الویت بندی شده در سطح بخش به تفکیک کشاورزی، صنعتی و خدماتی، روستا، مقیاس عملکرد، دارای مشخصه کارآفرینی و اعتبار مورد نیاز با تعیین آورده بخش خصوصی (در صورت اقتضا برای هر روستا دو طرح).....	۲۶
۳- پروژه های عمرانی الویت بندی شده در سطح بخش به تفکیک محیطی، کالبدی، اجتماعی و فرهنگی، دستگاه مجری و روستا و اعتبار لازم (پیشنهاد در صورت نیاز).....	۲۶
د- نحوه اجرا، نظارت و بازنگری سند.....	۲۶

مقدمه و کلیات (موانع عمومی و مشترک تحول اقتصادی روستاها)

روستاها در استان زنجان همانند سایر روستاهای کشور متأثر از جریان وسیع تغییرات فناورانه و ارتباطات، تحولات وسیع اقتصادی، اجتماعی و فرهنگی را تجربه نموده اند. از آن سو سرمایه گذاری های گسترده در زیرساختهای کالبدی روستاها، چهره و کالبد آنها را تغییر داده است. این تغییرات به گونه ایست که سطح انتظارات در جامعه روستایی به جامعه شهری همسویی و قرابت بیشتری پیدا کرده است. با همه این تغییرات اجتماعی ساختار تولید و اشتغال در روستا دستخوش تغییرات محدودتری بوده است.

رشد اقتصاد روستا بر دو محور رشد سرمایه گذاری و رشد بهره وری متکی است. البته رشد صرفاً بر مبنای سرمایه گذاری به سرعت مشمول قاعده بازده نزولی عوامل تولید شده و بازده سرمایه گذاری متاخرتر را کاهش می دهد. لذا رشد روستا به صرف انجام سرمایه گذاری جدید به سرعت متوقف می شود.

بر اساس مطالعات اقتصاد رشد بیش از ۵۰ درصد رشد اقتصادی به ویژه در روستاها وابسته به ارتقا و رشد بهره‌وری است. زمینه های سرمایه گذاری در روستاها را می توان از طریق قابلیت سنجی و تحلیل تنگناها و سایر ملاحظات نظیر بازار استخراج نمود و در قالب پروژه های مختلف فرآیند رشد اقتصاد روستا و به تبع آن تحول در روستا را با سرمایه گذاری های جدید تسریع نمود.

سرمایه گذاری و سیاست گذاری برای ارتقا بهره وری عمومی در اقتصاد روستا به جای نگاه پروژه ای و تقریباً یک بعدی نیازمند رویکرد سیستماتیک و فرآیندی است. در یک دسته بندی کلی می توان عوامل کاهنده و یا متوقف کننده ارتقای بهره‌وری در روستاها را در قالب محور های زیر طبقه بندی کرد:

از آنجا که کشاورزی محور اصلی اقتصاد روستا است و تحول در آن نیز از ارکان تحولات اقتصادی و اجتماعی در روستاها محسوب می شود، بخش مهمی از تحول بهره وری به تحول بهره وری در بخش کشاورزی وابسته است.

ردیف	عوامل عمومی مانع ارتقا بهره وری	مکانیزم و تبعات
۱	شکاف معنی دار قیمتی تولید تا مصرف و قیمت های با تغییرات گسترده	فاصله معنی داری بین قیمت در مزرعه و قیمت مصرف کننده وجود دارد و بخش مهمی از ارزش افزوده بخش کشاورزی را از روستا خارج و نصیب واسطه ها می کند. این شکاف به کاهش درآمد و انگیزه های سرمایه گذاری روستاییان منتهی می شود. تغییرات شدید قیمت نیز علائم اشتباه به کشاورزان می دهد. به دلیل فقدان توان سیاست های اصلاحی، فرایند تار عنکوبتی قیمت در بیشتر محصولات رخ می دهد
۲	مقیاس خرد فعالیت ها در بخش کشاورزی	متأثر از قانون تقسیم اراضی و قانون ارث و عدم شکل گیری سیاست گذاری صنعتی بزرگ مقیاس در چندین دهه گذشته مقیاس تولید کشاورزی در روستاها بسیار کوچک و کوچک تر نیز شده است. مقیاس کوچک تولید موجب شده است در بسیاری از موارد هدف اقتصادی از تولید مورد نظر نباشد و مبنای فعالیت صرفاً معیشتی می باشد و بهای تمام شده محصولات در دامنه اقتصادی آن قرار نگیرد. از نظر والتر گالنسون، از عوامل اصلی بیکاری در بخش کشاورزی کشورهای در حال توسعه این است که زمین نمی تواند جمعیت روز افزون روستاها را به کارگیرد
۳	محدودیت و تقلیل منابع آبی	اب از ارکان و نهاده های محوری اقتصاد روستا است. تغییرات اقلیم و محدودیت بارش در سه دهه گذشته، افزایش شدید تقاضای مصرف آب در بخش کشاورزی با گسترش اراضی زیر کشت آبی با حفر

ردیف	عوامل عمومی مانع ارتقا بهره وری	مکانیزم و تبعات
		چاه های مجاز و غیرمجاز از دهه ۶۰ به این سو و از طرفی عدم انتشار و تعمیق فناوری های کاهش مصرف آب در بخش کشاورزی با فقدان بازار آب یکی از عوامل محوری ارتقاء بهره وری و درآمد روستا از محل فعالیت های کشاورزی است. با مصرف موجود آب در بخش کشاورزی می توان تولید را دو تا سه برابر نمود.
۴	وجود دستگاهها و متولیان سیاستگذاری ناهمسو در روستا	جهاد کشاورزی، آب منطقه‌ای، منابع طبیعی، آب فاضلاب روستایی و ... از جمله نهادهای اثر گذار در تحول و توسعه روستا هستند. رخداد مسئله هماهنگی بین دستگاهی و فقدان سیاست گذاری متوازن موجب عدم همسویی سیاست گذاری ها در حوزه روستا شده است
۵	کمبود نیروی انسانی ماهر و متخصص	در اقتصاد بیان می شود که تخصص منجر به ایجاد ارزش افزوده بیشتری می‌شود. پایین بودن سطح سواد و تخصص کشاورزان و سن بالای کشاورزان و درآمد کم آنان در کنار پارادایم ذهنی مقاوم و سخت آنها به تغییر رفتاری و کشت خود در برابر مهارت و دانش نیروی کار جوان منجر به شکاف ساختاری و رفتاری بین این دو دسته گردیده و چون مالک و تملک زمینها نیز از آن سنتی گراهای دیرینه می‌باشد دسته دوم یا مجبور به تغییر الگوی فکری و رفتاری و کنار آمدن با سنت گراها می‌باشند یا با عدم کنار آمدن و سرکوب خود، به سرخوردگی و مهاجرت نیروی کار ماهر، کارآفرین و سرمایه‌های انسانی و حفظ بافت جمعیتی سنت گرا و اکثرا غیر ماهر و با بهره‌وری پایین می‌گردد. در آمریکا فقط ۳ درصد جمعیت، کشاورز و روستا نشین هستند که ضمن تأمین نیاز داخلی، صادر هم می‌کنند اما در ایران ۳۳ درصد اشتغال در بخش کشاورزی هنوز غالباً در کشاورزی سنتی و معیشتی به سر می‌برد. روستاییان با توجه به شیوه فکری و عدم دانش و مهارت و بالتبع ترس از تغییر، به ندرت دست به تغییر الگوی سنتی و کاشت محصولات جایگزین و پربازده همانند گلپای زینتی، دارویی، زعفران و سایر محصولات کشتی دیگر می‌پردازند.
۶	عدم مدیریت و نظارت مستمر و برقراری عدالت بین نسلی در بهره برداری از منابع طبیعی	با توجه به این که منابع آب، خاک، چراگاه ها و مراتع جزء منابع نسل فعلی و آینده می باشد باید عدالت بین نسلی به گونه ای باشد که نسل حاضر مجبور به فداکاری خود به نفع نسل آینده یا تضعیف حق نسل های آتی با مصرف بیش از حد نسل فعلی نشود و به قول قاعده طلایی، از همان دست که می گیری از همان دست نیز پس دهی. متأسفانه فقدان سیاست گذاری اصولی و مدیریت و نظارت بر این منابع خدادی، آسیب‌های جدی به این منابع دارای آستانه های تجدید ناپذیری زده که انتظار می رود در در آینده نه چندان دور با بحران منابع مواجه شویم.
۷	توجه غالب به خدمات رفاهی و زیرساختی بجای سرمایه گذاری اقتصادی در روستاها	دولت سرمایه گذاری های سنگینی در حوزه های زیرساختی و رفاهی روستاها انجام داده ولی با این وجود میانگین درآمد روستا افزایش متناسبی نداشته است. در چند دهه گذشته نگاه غالب به حوزه دخالت دولت در روستا تامین نیازهای رفاهی و زیرساختی بوده است و توانمندسازی و ظرفیت سازی اقتصادی آنها مورد تاکید نبوده است.
۸	عدم وجود کارگاههای کوچک مقیاس	در روستاهای ایران بر خلاف سایر کشورهای پیشرفته و در حال توسعه، کارگاههای کوچک مقیاس بسیار کم و به ندرت وجود دارد. علت این امر عدم آموزش، عدم دانش، تخصص و آگاهی کافی روستاییان و گذار از دامداری و کشاورزی سنتی به مدرن و از سوی عدم حمایت، پشتیبانی و ترغیب آنها از نظر مالی و علمی از سوی مسئولین ذی ربط می باشد.
۹	تله نهادی کشاورزی و تولید سنتی	متاثر از عوامل پیش گفته نهادی، نظام تولید در روستا ها سنتی و کمتر متاثر از تحولات فناورانه بوده است. در برخی بخش ها به عنوان مثال در حوزه دام سبک، شیوه پرورش و بازده آن تفاوت معنی داری با چندین دهه و قرن گذشته ندارد

جمع بندی: برای تخفیف یا محدود نمودن آثار عوامل کاهنده بهره وری راه حل آسان و سریعی وجود ندارد که بتوان آن را تجویز و پیشنهاد داد. تغییرات در آنها مستلزم زمان و تغییرات معنی دار در حوزه سیاست گذاری، تزریق منابع مالی، اصلاح بازارها، تغییر ساختار آموزش، بینش فکری، دانش و کیفیت مداخلات در روستا و بخش کشاورزی است.

الف - تبیین و تحلیل وضعیت موجود

۱- متغیرها و شاخص های بیان وضعیت موجود (۱۳۹۵، ۱۳۹۶، ۱۳۹۷)

جدول شماره ۱: متغیرها و شاخص های بیان وضعیت موجود						
ردیف	عنوان متغیر / شاخص	مقدار	واحد	سال	جایگاه / مقدار متغیر/شاخص (درصد)	
					استان	شهرستان
۱	جمعیت	۱۷۱۶۴	نفر	۱۳۹۵	۴۳٫۶	۱٫۶۲
۲	رشد سالانه جمعیت (۱۳۹۰-۱۳۹۵)	-۰/۱۵	درصد	۱۳۹۵	-۰/۴۴	۰/۸۱
۳	نرخ روستانشینی	۷۲٫۱	درصد	۱۳۹۵	۷۴	۳۲٫۷
۴	نرخ جوانی	۲۷٫۳	درصد	۱۳۹۵	۲۷٫۳	۲۳٫۹
۵	نرخ میانسالی	۶۵٫۳	درصد	۱۳۹۵	۶۵٫۲	۶۹٫۴
۶	نرخ سالمندی	۷٫۲	درصد	۱۳۹۵	۷٫۴	۶٫۷
۷	تراکم نسبی جمعیت	۱۲	نفر	۱۳۹۵	۱۴	۴۸
۸	نرخ مولید	۱٫۷۲	نرخ	۱۳۹۵	-	-
۹	نرخ باسوادی (کل)	۷۲	درصد	۱۳۹۵	۷۴٫۲	۸۴٫۸
۱۰	نرخ باسوادی زنان	۶۶٫۷	درصد	۱۳۹۵	۶۷٫۱	۸۰٫۳
۱۱	نرخ باسوادی زنان زنان در نقاط روستایی	۶۱٫۳	درصد	۱۳۹۵	۶۱٫۹	۶۹٫۴
۱۲	دوره های آموزشی اجرا شده توسط آموزش فنی و حرفه ای	۳۸	دوره	۱۳۹۵	۵۵	۴٫۴۳
۱۳	نرخ مشارکت اقتصادی	۴۲٫۲	درصد	۱۳۹۵	۴۱٫۲	۳۸٫۴
۱۴	بار تکفل اقتصادی	۲٫۲	نفر	۱۳۹۵	-	-
۱۵	سطح زیر کشت بخش از استان	۵٫۱	درصد	۱۳۹۵	-	-
۱۶	نرخ بیکاری	۶٫۵	درصد	۱۳۹۵	-	۱۰٫۶
۱۷	میانگین اراضی زراعی هر بهره بردار	۰/۸	هکتار	۱۳۹۵	-	-
۱۸	میانگین تعداد دام سبک هر دامدار	۱۲٫۷	راس	۱۳۹۷	-	-
۱۹	تولید شیر خام	۵۲۷۰	تن	۱۳۹۶	۴۸	۲٫۹۵
۲۰	تولید گوشت طیور	۷۶۶	تن	۱۳۹۶	۳۹	۱٫۵۸
۲۱	تولید گوشت قرمز	۱۰۸۲	تن	۱۳۹۶	۴۷	۶٫۷۸

جدول شماره ۱: متغیرها و شاخص های بیان وضعیت موجود						
ردیف	عنوان متغیر / شاخص	مقدار	واحد	سال	جایگاه / مقدار متغیر / شاخص (درصد)	
					استان	شهرستان
۲۲	تولید تخم مرغ	۲۵۹	تن	۱۳۹۶	۲,۲۵	۴۸
۲۳	تولید عسل	۹۳	تن	۱۳۹۶	۹,۹۱	۶۲
۲۴	تولید آبزیان	۵۷۸	تن	۱۳۹۶	۳,۹۵	۷
۲۵	فرسایش اراضی کشاورزی	۲۹۵۰	هکتار	۱۳۹۷	-	-
۲۷	سطح اراضی شیب دار	۶۴	درصد	۱۳۹۷	-	-
۲۸	روستاهای هدف گردشگری	۲	تعداد	۱۳۹۶	۴,۶	۲۵
۲۹	مساکن با اسکلت فلزی و بتون آرمه	۲۴,۲۴	درصد	۱۳۹۵	۵۷,۴۶	۲۲,۱۸
۳۰	روستاهای بهره منداز آب شرب سالم لوله کشی شده	۸۴	درصد	۱۳۹۵	-	-
۳۱	روستاهای دارای سکنه بهره مند از برق	۹۵	درصد	۱۳۹۵	-	-
۳۲	روستاهای برخوردار از گاز طبیعی	۴۶,۴	درصد	۱۳۹۵	-	-
۳۳	روستاهای بهره مند از مطالعات طرح هادی	۸۳	درصد	۱۳۹۵	-	-
۳۴	تعداد تعمیرگاه ماشین های کشاورزی	۴	واحد	۱۳۹۵	-	-
۳۵	تعداد واحد تولیدی و خدماتی گردشگری	۲	واحد	۱۳۹۵	-	-
۳۶	آزاد راه	۰	کیلومتر	۱۳۹۵	۰	۰
۳۷	بزرگراه	۵	کیلومتر	۱۳۹۵	۴,۴	۱۰۰
۳۸	راه اصلی	۰	کیلومتر	۱۳۹۵	۰	۰
۳۹	راه فرعی	۹۷	کیلومتر	۱۳۹۵	۱۰,۷۶	۴۷,۷
۴۰	راه روستایی	۳۴۷	کیلومتر	۱۳۹۶	۸,۲۴	۴۶,۴
۴۱	تعداد اقامتگاه	۰	واحد	۱۳۹۶	۰	۰
۴۲	تعداد سیلو	۰	واحد	۱۳۹۶	۰	۰
۴۳	سردخانه ها	۰	واحد	۱۳۹۶	۰	۰

۲- مسائل کلیدی بخش (مرتبط با توسعه اقتصادی، اشتغالزایی و منظومه)

متاثر از سازمان استراتژی جدید توسعه پایدار منطقه ای، تحول در حوزه رویکرد، اقدام و نتایج فرایند توسعه به شکل زیر می باید پدیدار شود:

مسائل کلیدی بخش

اقتصادی

- ۱- پایین بودن بهره وری سرمایه و نیروی انسانی در بخش صنعت، معدن و کشاورزی
- ۲- سطح پائین تنوع حوزه تولید و تکمیل زنجیره ارزش تولید در حوزه کشاورزی و صنایع تبدیلی و تکمیلی
- ۳- نبود زنجیره ارزش محصولات تولیدی (تامین نهاده‌ها، فرایند تولید، فرآوری و فروش) بویژه در محصولات کشاورزی، دامپروری و صنایع دستی روستایی
- ۴- سرمایه گذاری صنعتی نامناسب با ظرفیت های سرزمینی
- ۵- نبود شکل های تخصصی در بخش خدمات بازرگانی به ویژه در زمینه ایجاد شکل های صادراتی
- ۶- سنتی بودن تولید محصولات کشاورزی و سایر فعالیت های اقتصادی
- ۷- ضعف فرآوری و تبدیل مواد معدنی و عدم شکل گیری زنجیره های تولید و خوشه های صنعتی مرتبط با فعالیت های صنعتی و معدنی استان به ویژه در زمینه سرب و روی و صنایع بالادستی و پایین دستی
- ۸- سنتی بودن بخش مدیریت در اکثر معادن، پایین بودن سطح سواد شاغلین معدن و پایین بودن راندمان تولید
- ۹- عدم رشد کافی بخش خدمات نوین بازرگانی از جمله تجارت الکترونیک

اجتماعی

- ۱- پائین بودن سهم زنان در مدیریت روستاهای بخش
- ۲- سطح پائین سواد کمتر از میانگین استانی
- ۳- کمبود مراکز و کانون های فرهنگی
- ۴- ضعف مشارکت روستائیان در تعیین اهداف و استراتژی ها و تقویت مدیریت مشارکتی و مردمی
- ۵- کمبود شکل های مردمی و مشارکتی زنان
- ۶- پائین بودن استفاده از ظرفیت های جوانان تحصیل کرده در فرایند مدیریت روستایی
- ۷- پائین بودن سطح درآمدهای پایدار دهیاری ها
- ۸- وجود ساختار سنی جوان

زیست محیطی (آب و خاک)

- ۱- آلودگی شدید منابع آب و خاک به عناصر سرب، روی، آرسنیک و کادیم
- ۲- آلودگی های ناشی از بهره برداری معادن در اراضی کشاورزی
- ۳- غالب بودن شیوه های آبیاری سنتی و راندمان پایین این شیوه ها و اتلاف منابع آب سطحی و زیرسطحی
- ۴- رشد کالبدی سکونتگاه ها در اراضی حاصلخیز کشاورزی
- ۵- آلودگی آب رودخانه قزل اوزن به علت مصرف بیش از حد مواد شیمیایی توسط واحدهای پرورش ماهی
- ۶- کمبود آب شرب در فصل تابستان در روستاهای بخش
- ۷- پائین بودن کیفیت منابع آب شرب در برخی از روستاهای بخش
- ۸- فرسایش بالای منابع خاک بخش کشاورزی

کالبدی - فضایی

- ۱- پائین بودن پیوند های فیزیکی و ارتباطی بین نقاط سکونتگاهی
- ۲- کمبود توسعه شبکه های زیرساختی در عرصه تصمیم تامین زیرساخت (آب، برق، گاز، تلفن و اینترنت) در روستاهای محروم و کم برخوردار
- ۳- پائین بودن سطح مسکن مقاوم سازی شده
- ۴- ضعف سکونتگاه های مرکزی و مشکل بودن دسترسی به آنها به منظور اعتدال فضایی در توزیع خدمات
- ۵- عدم توجه به کارکرد هر یک از سکونتگاه ها با توجه به نقش عملکردی حوزه در سازمان فضایی مطلوب منظومه
- ۶- عدم مقاوم سازی کالبد روستا جهت مقابله با سیل
- ۷- ضعف زیرساخت های اقتصادی در سطح مراکز حوزه، مجموعه و منظومه
- ۸- فقدان استراتژی توسعه صنعتی و معدنی
- ۹- تعدد سکونتگاههای روستایی با راههای ارتباطی نامناسب

گردشگری

- ۱- عدم وجود بازارهای سنتی عرضه محصولات هنری - فرهنگی و غذایی به منظور توسعه و بهبود کیفیت صنایع دستی و محصولات بومی، گیاهان دارویی
- ۲- کمبود برگزاری همایشها، جشنوارهها و رویدادهای فرهنگی در فصول مختلف سال
- ۳- کمبود برنامههای بازاریابی و معرفی جاذبه های گردشگری شهرستان در رسانه های ملی، شبکه های مجازی، مجلات و روزنامههای عمومی و تخصصی
- ۴- عدم استفاده بهینه از جاذبه های گردشگری
- ۵- ضعف زیرساخت های ارتباطی در روستاهای دارای پتانسیل
- ۶- کمبود امکانات رفاهی، خدماتی در سطح بخش
- ۷- سطح پائین تمایل به سرمایه گذاری در بخش گردشگری بخش

۳- قابلیت ها

اقتصادی

- ۱- وجود ذخایر قابل توجهی از سرب و روی، فلدسپات، خاکهای صنعتی، براسیت، پرلیت، نمک
- ۲- بالای بودن میزان تولیدات خصوصا در زمینه دامداری
- ۳- امکان توسعه صنایع تبدیلی و تکمیلی کشاورزی
- ۴- امکان ایجاد کارخانه فرآوری محصولات دامی
- ۵- امکان توسعه صنایع دستی در سطح بخش
- ۶- امکان توسعه دامداری های صنعتی و نیمه صنعتی
- ۷- پتانسیلهای مواد معدنی برای سرمایه گذاری در بخش اکتشاف
- ۸- قابلیت تولید گیاهان دارویی متنوع و فرآوری وابسته آن

۹- امکان توسعه صنایع آب

اجتماعی

- ۱- روند صعودی رشد طبیعی جمعیت
- ۲- همگنی اجتماعی و پائین بودن اختلاف بین ساکنین روستاهای مختلف پیرنگ بودن آداب و رسوم جمعی مذهبی نظیر مراسم های محرم و صفر در بین ساکنان
- ۳- پائین بودن وجود اختلاف میان طوایف موجود در روستاها
- ۴- مناسب بودن سطح سرمایه اجتماعی
- ۵- امکان ایجاد تشکلهای اجتماعی - فرهنگی در سطح روستا
- ۶- مشارکت مردم در اهدای زمین برای ساخت بناهای آموزشی
- ۷- بالا بودن درصد قبولی دانش آموزان در مقاطع تحصیلی سه گانه

زیست محیطی (آب و خاک)

- ۱- شرایط اقلیمی و منابع آب متنوع محدوده
- ۲- امکان احداث سد مخزنی بر روی رودخانه انگوران چای
- ۳- وجود پتانسیل های مواد معدنی جهت استخراج
- ۴- وجود مراتع خوب و متوسط در سطح بخش
- ۵- بیلان مثبت آبهای سطحی در حوضه های آبریز بخش
- ۶- وجود لایه های نفوذناپذیر قرمز بالایی و تأثیر آن در کاهش آلودگی منابع آبهای زیرزمینی
- ۷- امکان آبیاری تکمیلی در بخشی از اراضی زیر کشت
- ۸- امکان مهار سیلابها و بهره برداری از آنها
- ۹- تنوع گون ههای گیاهی و جانوری و وجود گونه های نادر گیاهی و جانوری

کالبدی-فضایی

- ۱- داشتن پتانسیل های لازم در خصوص توسعه حمل و نقل کالا و خدمات
- ۲- اجرای طرح هادی در بیشتر روستاهای بخش
- ۳- امکان دسترسی آسان و تبادل کالا و مسافر بلحاظ وجود پتانسیلهای معدنی و آبی
- ۴- امکان افزایش درجه راه بین دوزکند به حلب، دندی به تکاب و برقراری ارتباط بین استانهای کردستان آذربایجان غربی و شرقی
- ۵- بالا بودن نسبت راه های روستایی در سطح بخش
- ۶- نقش غالب و عملکرد صنعتی شهر دندی با توجه به قرارگیری آن در محور معدنی
- ۷- زمینه رشد و توسعه اقتصادی شهر دندی با توجه به فاصله مناسب آن از زنجان
- ۸- قرارگیری شهر دندی در محور گردشگری زنجان- تخت سلیمان

گردشگری

- ۱- وجود منطقه حفاظت شده انگوران
- ۲- عدم وجود پیش داوری ذهنی در مخالفت با حضور گردشگران و افراد غریبه در روستاها
- ۳- وجود چشمه های متعدد و پرآب
- ۴- امکان سرمایه گذاری در بخش زیرساخت های گردشگری
- ۵- شرایط اقلیم گردشگری مناسب جهت توسعه گردشگری
- ۶- دارا بودن مناطق نمونه گردشگری استان در این منطقه
- ۷- وجود جاذبه های تاریخی در روستاهای مورد مطالعه
- ۸- ایفای نقش پل ارتباطی به مجموعه آثار باستانی تخت سلیمان شهرستان تکاب
- ۹- زیست گاهها و محی طهای طبیعی حیات وحش، تنوع پوشش گیاهی و گیاهان دارویی

۴- محدودیت ها و تنگناها

اقتصادی

- ۱- کمبود وجود امکانات سیلو و سردخانه و کشتارگاه
- ۲- ضعف مکانیزاسیون
- ۳- فقدان جاذبه برای بخش خصوصی برای بهره برداری از تأسیسات اجرا شده
- ۴- عدم وجود صنایع تبدیلی مناسب جهت فرآوری محصولات کشاورزی
- ۵- عدم وجود زیرساخت های آموزش فنی و حرفه ای و کارگاه های آموزشی برای آشنایی مردم با علوم روز و کارآفرینی

۶- نبود بازار فروش بدون واسطه محصولات دامی

۷- فروش محصولات تولیدی به واسطه ها

اجتماعی

- ۱- پایین بودن نرخ باسوادی در میان زنان
- ۲- بالا بودن نرخ مهارفروستی در سطح بخش
- ۳- چالش با جمعیت عشایری بر اثر کم و کیف استفاده از مراتع پیرامون نقاط روستایی
- ۴- روند رو به افزایش نرخ سالمندی جمعیت
- ۵- عدم وجود تشکل های اجتماعی مربوط به زنان

زیست محیطی (آب و خاک)

- ۱- شیب زیاد در بیش از ۵۸ درصد اراضی بخش و یکپارچه نبودن اراضی
- ۲- فقر مواد آلی و خاکهای شور، آهکی و قلیایی در مناطق وسیعی از شهرستان

- ۳- سیل خیزی و عدم مدیریت مناسب آبهای سطحی
- ۴- دور بودن اراضی مستعد و دشت ها از آبهای سطحی
- ۵- وجود ۳۲۰۰ هکتار اراضی با کلاس فرسایش شدید و خیلی شدید
- ۶- پایین بودن راندمان بهره برداری و عدم استفاده از پتانسیل روانابهای طبیعی
- ۷- عدم مطالعات جامع آب و خاک و فقدان بانک اطلاعاتی
- ۸- بالا بودن EC های اطراف قزل اوزن و مانع بودن آن برای اجرای آبیاری مکانیزه

کالبدی-فضایی

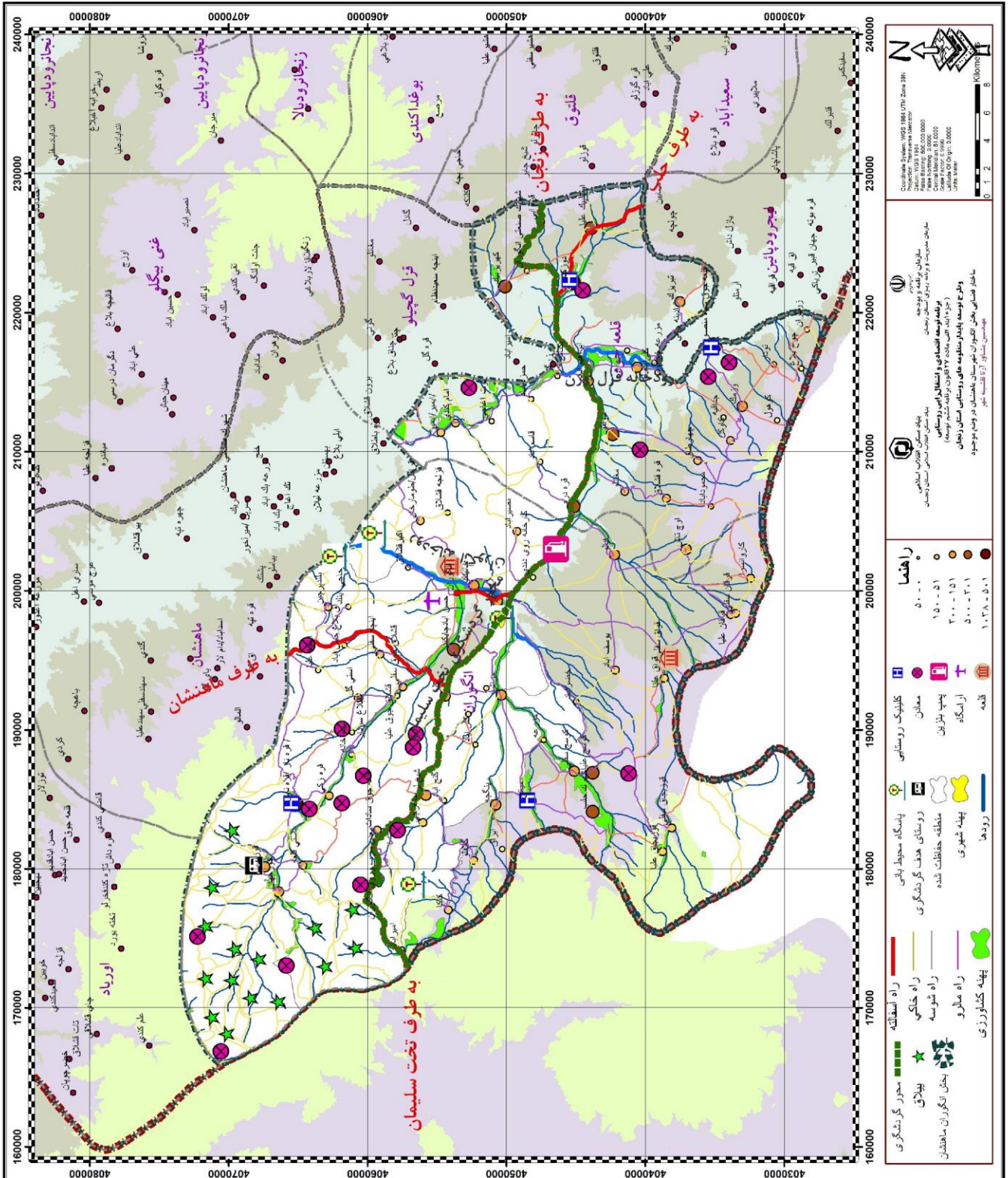
- ۱- انزوای جغرافیایی و دسترسی بشدت نامناسب به لحاظ جاده های ارتباطی میان شهری و بویژه روستایی
- ۲- پراکندگی روستاهای شهرستان
- ۳- کمبود امکانات رفاهی، خدماتی در منطقه
- ۴- محدودیت در سرمایه گذاری بخش خصوصی بلحاظ کوهستانی بودن منطقه و دوری از مرکز
- ۵- پائین بودن سطح کیفیت راه های روستایی
- ۶- ضعف امکانات مرکز حوزه ها جهت خدمات رسانی به روستاهای پیرامون
- ۷- وجود گرایشهای واگرا نظام شهری شهرستان در ارتباط با کلیت نظام شهری منطقه از یکسو و نظام شهری با نظام مراکز روستایی منطقه از سوی دیگر
- ۸- عدم گسترش برخی فعالیتهای اقتصادی و خدماتی بعلت عدم تأمین آستانه های جمعیتی و اقتصادی

گردشگری

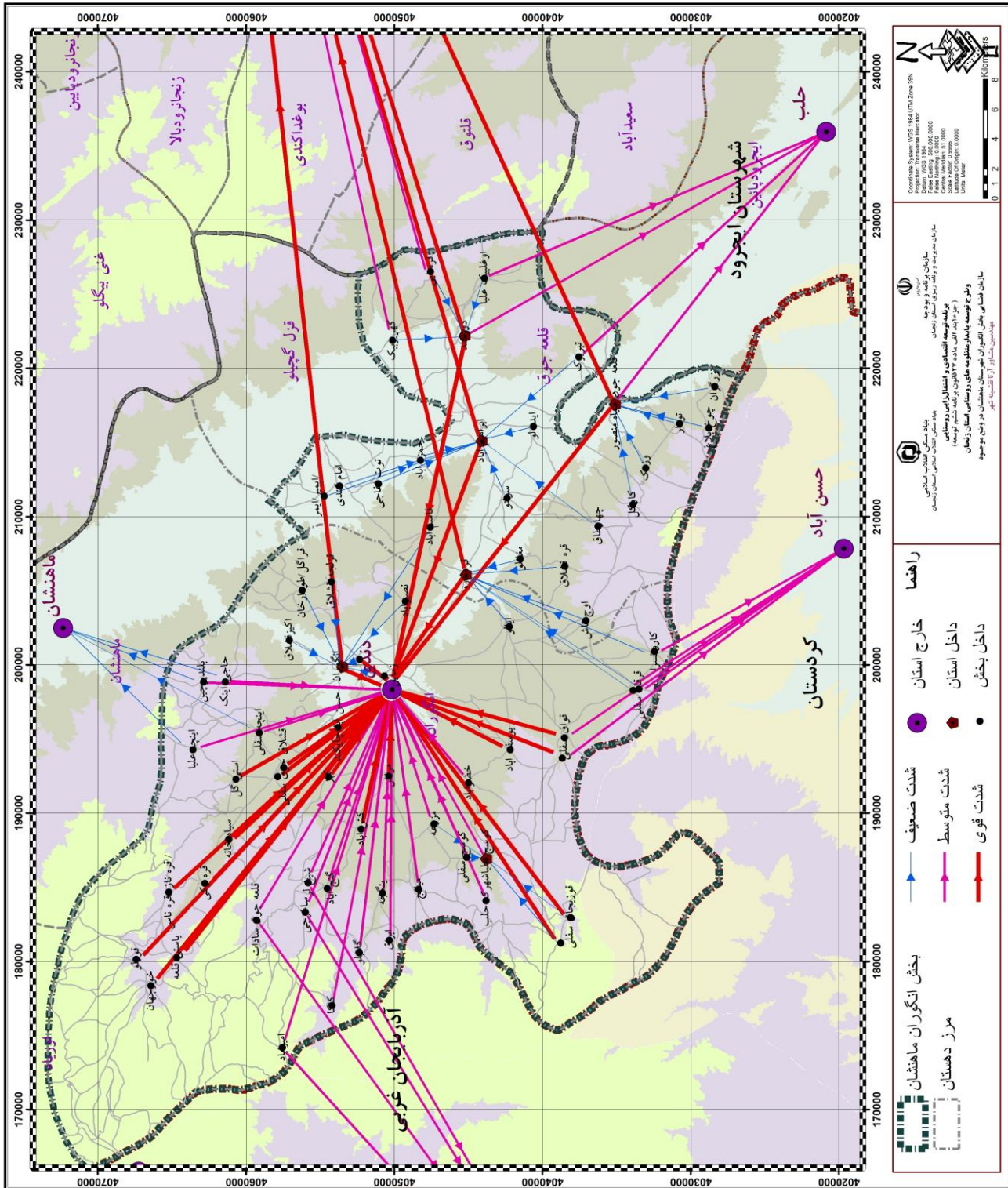
- ۱- کمبود مسیرهای ارتباطی مناسب و امکانات تفریحی و گردشگری در راستای جذب سرمایه گذار
- ۲- نبود فروشگاه های مخصوص عرضه محصولات صنایع دستی
- ۳- نبود طرح جامع گردشگری و فقدان برنامه ریزی اجرایی و ضعف تبلیغات در معرفی آثار
- ۴- نبود وجود بازارچه ها یا فروشگاههای محصولات صنایع دستی و هنرهای سنتی
- ۵- ضعف در مطالعات مردم نگاری و پژوهشهای مردم شناسی
- ۶- نبود جشنواره ها و نمایشگاهها و شرکت در نمایشگاههای داخلی و خارجی

۵- ساختار و سازمان فضائی موجود (نقشه)

ساختار فضائی موجود:



سازمان فضائی موجود:



۶- جمع‌بندی:

به استناد آمار سرشماری عمومی نفوس و مسکن سال ۱۳۹۵، بخش انگوران دارای ۱۷۱۶۴ نفر جمعیت و ۱۵۳۰٫۳۸ کیلومترمربع وسعت دارای تراکم جمعیتی ۱۱٫۲۲ نفر در هر کیلومترمربع می باشد، که از این میزان ۱۲۳۸۶ نفر در مناطق روستایی با ۱۵۲۸٫۸ کیلومترمربع دارای تراکم ۸٫۱۰ نفر در کیلومترمربع می باشد. با مقایسه این میزان با متوسط تراکم جمعیتی شهری و روستایی (۱۱٫۲۲ نفر در کیلومتر مربع) در سال ۱۳۹۵، نتیجه می گردد که تراکم جمعیتی در مناطق روستایی به میزان ۳٫۱۲ نفر در کیلومتر مربع کمتر می باشد. با بررسی نرخ اشتغال زنان و مردان روستاهای منطقه نتیجه می گردد که متوسط نرخ اشتغال برای مردان در حدود ۵ درصد کمتر از رقم متناظر آن برای زنان می باشد روستاهای قرقان سفلی، قرقان علیا، قواق علیا، اکیزقشلاق، خضرآباد، نصیرآباد، قوزبجاق علیا، استی گل، آقبلاغ حسن آباد، اینچه سفلی، اینچه علیا، بلندپرچین، حاجی اینک، سیاه خانه، شیخ لر، قشلاق جوق سفلی، قشلاق جوق علیا، کپز، امیرآباد، ساغرچی، گلابلو، گنج آباد، خورجهان، قره زکی، قوزلو، یاستی قلعه، توت آغاجی، حمزه آباد، امام کندی، کهریزبیک، قره آیی، اوغبیلک علیا، ایده لو، وزمک، اوچ تاش، قاسم آباد، قره قشلاق و مغانلو با نرخ اشتغال مردان ۱۰۰٫۰٪ بیشترین اشتغال مردان و روستای قراگل با ۶۹٫۲۳٪ کمترین نرخ اشتغال مردان را به خود اختصاص داده است. بار تکفل خالص یا نسبت بستگی خالص نشان دهنده بار حقیقی جمعیتی و اقتصادی است که از نظر تأمین زندگی افراد غیرشاغل بر دوش افراد شاغل جامعه قرار دارد. بار تکفل خالص از طریق تقسیم جمعیت غیرشاغل بر جمعیت شاغل به دست می آید. روستای قرقان سفلی با بار تکفل ۰٫۶۱ نفر برای هر شاغل، کمترین بار تکفل و روستای زماین با ۴٫۷۳ نفر برای هر شاغل بیشترین بار تکفل در سال ۱۳۹۵ را داراست و متوسط بار تکفل برای روستاهای منطقه در سال ۱۳۹۵، ۲٫۰۲ نفر می باشد. باتوجه به مطالعات انجام شده، معیشت اصلی روستاهای منظومه از طریق زراعت و دامداری تأمین می شود. براساس آمار سال ۱۳۹۵ و بنا به بررسی های مشاور شاغلین در بخش کشاورزی در حدود ۲۸۱۸ نفر می باشد که از کل جمعیت شاغل منظومه، ۵۷ درصد این بخش اقتصادی مشغول فعالیت می باشند. ولی در روستاهای بزرگ و مرکزی در کنار این شغل افرادی از اهالی روستاها در سایر فعالیت های صنعتی نیز مشغول به کار می باشند، بر اساس آمار سرشماری سال ۱۳۹۵، از مجموع شاغلین منظومه، ۲۹ درصد در حوزه فعالیت های صنعتی مشغول می باشند در هر روستایی برای رفاه اهالی ساکنین روستا، نیاز به وجود خدمات ویژه ای می باشد بررسی ها و نتایج حال از برداشت های میدانی و سرشماری سال ۱۳۹۵ نشان از آن دارد که در سطح منظومه، ۷ درصد از کل شاغلین منظومه را شامل می شود، در این بخش اقتصادی فعالیت می کنند. کلیه امکانات و زیرساختهای روستاهای مورد مطالعه از شرایط مناسبی برخوردار بوده ولی راه دسترسی در منطقه نیازمند بهسازی می باشد و نیز در روستاهای دشتی تأمین آب شرب در تابستان با مشکلات خاصی روبرو می باشد. با ورود اطلاعات مربوط به روستاهای دهستان انگوران و اجرای مدل این شاخص برای منطقه مورد مطالعه عدد ۱٫۱۰ به دست می آید که عددی نزدیک ۱ است و Z-Score برابر با ۱٫۵۲ می شود. این امر نشان می دهد الگوی استقرار روستاها در سطح دهستان انگوران را می توان یک الگوی توزیع تصادفی محسوب کرد.

ب - تبیین وضعیت هدف (افق برنامه و طرح : ۱۴۰۵ پایان برنامه هفتم)

۱. اهداف کلی / چشم انداز

تدوین سند چشم‌انداز توسعه بخش و مأموریت‌های آن، با تدوین راهبردهای پیشرفت بخش، پی‌گرفته خواهد شد.

چشم‌انداز بخش انگوران آینده‌ای مشترک است که اهالی آن برای خود متصور هستند و تمامی ذی‌نفعان این بخش آن را به صورت جمعی حمایت و دنبال می‌نمایند.

این چشم‌انداز دارای بخش‌های زیر است:

۱. ارزش‌های بنیادین

۲. مأموریت

۳. اهداف

۴. جهت‌گیری‌های راهبردی

۲. شاخص‌های هدف (منتخب متغیرها و شاخص‌های بیان وضعیت موجود)

بدین ترتیب، در راستای به انجام رساندن مأموریت‌های توسعه بخش و دست یافتن به رویکردها و سمت‌گیری‌های چشم‌انداز پیشرفت بخش، به کارگیری توانمندی‌ها و نقطه‌های قوت، بهره‌گیری از یاری‌ها و فرصت‌ها و نیز چیرگی بر کاستی‌ها و نقطه‌های ضعف و تهدیدها، جهت‌گیری‌های راهبردی توسعه بخش، به گونه‌ی زیر پیشنهاد می‌گردد:

- افزایش استفاده از سیستم‌های آبیاری نوین.
- ارتقای زیرساخت‌های پشتیبان فعالیت و خدمات وابسته به بخش کشاورزی از قبیل سیل و سردخانه
- تکمیل زنجیره ارزش تولید در حوزه کشاورزی و صنایع تبدیلی و تکمیلی به ویژه محصولات باغی و دامی
- توسعه به هم پیوسته سازمان فضایی نظام سکونت و فعالیت شهری - روستایی
- توسعه جامعه شبکه‌ای برای گذار از انزوای فیزیکی - جغرافیایی به ویژه در نواحی روستایی
- سرمایه‌گذاری فرهنگی برای تقویت هویت بخش و افزایش حس تعلق افراد
- سرمایه‌گذاری بر آموزشی و پرورش برای تربیت جامعه و توسعه سوادهای پایه‌ای عصر اطلاعات در بین کودکان، نوجوانان و جوانان.
- آموزش مهارت‌های کاربردی کشاورزی، دامپروری و صنایع تکمیلی و جانبی آن‌ها، صنایع فرهنگی و گردشگری.
- ارتقاء زیرساخت‌های اجتماعی و کیفیت زندگی.
- بهبود دامنه تاب‌آوری اجتماع محلی در مواجهه با آسیب‌ها و شوک‌های محیطی و درونی.

- بهبود مسئولیت پذیری فردی، اجتماعی و نهادی و مشارکت ذینفعان در فرآیند پیشرفت بخش
- توسعه ظرفیت‌های پایدار و قابل تجدید به ویژه در حوزه‌ی گردشگری
- ارتقای فرهنگ و فضای عمومی کسب و کار و کارآفرینی
- بهبود سطح آگاهی، نوآوری و فناوری در کاربرد نهاده‌های تولید و خدمات پشتیبان تولید
- جذب سرمایه‌های داخلی و خارجی در توسعه دانش و فن آوری، توسعه صنعتی و معدنی و
- توسعه خوشه‌های صنعتی

۳. راهبردها و سیاست‌ها

جهت گیری های راهبردی: راهبردهای توسعه و معیشت بخش انگوران، برآیند همه دیدگاه‌ها، رویکردها و سمت گیری های با تاکید بر توسعه پایدار، در جهت گیری های پیشرفت آینده گستره بخش در نظر گرفته شده است. این برآیند، راهنمای برنامه پیشرفت و توسعه به سوی اجرایی شدن و به فرجام رسیدن و بستر تدوین سیاستها و برنامه های اجرایی، طرح‌ها و پروژه های توسعه آفرین می باشد. در این راستا، کار تدوین راهبردها و سیاست های توسعه این بخش بر سه پایه بنیانی استوار است:

یک: بن مایه گرفتن از رویکردهای راهبردی و سیاست های پیشرفت آفرین برشمرده شده در طرح آمایش استان، در جایگاه یک طرح توسعه فرادست. به درستی باید اشاره داشت که کلیه جنبه‌ها و همه بخش‌ها در چارچوب پیشرفت و توسعه در اندازه و مقیاس شهرستانی، همچنین بخش راهبردها و سیاست های توسعه آن، ناگزیر به هماهنگی و همگامی با طرح یا طرح های بالادست خود دارند. بدین ترتیب، مشخص است که میان راهبردها و سیاست های توسعه شهرستان، با راهبردها و سیاست های برشمرده شده در طرح آمایش استان، پیوند تنگاتنگ وجود داشته باشد، اما با پیروی از اندازه و دردید داشتن مقیاس شهرستانی بودن طرح.

دو: فرایند تدوین راهبردها و سیاست های توسعه در طرح بخش مرکزی انگوران، برپایه برداشت‌ها و مشاهدات میدانی، پرسشگری، روش دلفی، انجام نشست های خبرگان، مدیران و کارشناسان بخش بوده است. بدین سان، ناگزیر، راهبردها و سیاست های توسعه بخش، در سایه این فرایند پیچیده مایه گرفته اند، پس، از دست مایه‌ها نیرومندی که برپایه برنامه ریزی مشارکتی با همکاری و همیاری نخبگان، مدیران و کارشناسان استانی برخوردار می باشند.

سه: افزون بر دو بنیان فوق، راهبردهای توسعه بخش، از یک لایه هم اندیشی و هم‌رایی دیگر نیز برخوردار بوده است و آن رفت و برگشت های چندین باره و پیاپی درباره سمت گیری‌ها و جهت گیری های بنیادی پیشرفت و توسعه در این سند، با فرماندار، مدیران و کارشناسان و دهیاران بخشی بوده است و در این راستا، چندین بار پالایش و ویرایش گردیده است. با این روش، فرایند برنامه ریزی مشارکتی در تدوین این سند، بر پایه های استوارتری، پشتگرمی داشته است. بنابراین، می توان گفت به اندازه بسیار زیادی با ویژگی‌ها و درستی های بخش هماهنگی و همراهی دارند.

- راهبردهای توسعه

اقتصادی

- ۱- گسترش فرآوری مواد معدنی
- ۲- توسعه زیربناهای موجود و امکانات زیربنایی
- ۳- تکمیل زنجیره تولیدات کشاورزی و دامی منطبق بر نیاز بازار و جامعه محلی
- ۴- ایجاد خوشه صنعتی صنایع مرتبط با سرب و روی و ایجاد پیوند با صنایع پایین دستی و بالا دستی
- ۵- الگوسازی و تسهیل در راه اندازی کسب و کارها و تولید محصولات جدید
- ۶- حمایت از تشکلهای خصوصی و توسعه خدمات کشاورزی
- ۷- بهره گیری بهینه از ظرفیت های محیطی
- ۸- ترویج و آموزش و انجام مطالعات جامع منابع اراضی مستعد آبیاری پروری

اجتماعی

- ۱- تقویت صندوق بیمه سرمایه گذاران معدن
- ۲- آموزش نیروی انسانی مورد نیاز بخش صنعت و معدن
- ۳- تمرکز زدایی تصمیمات از سطح استانی و شهرستانی به سطح محلی
- ۴- استفاده از ظرفیت های جوانان تحصیل کرده
- ۵- افزایش مشارکت زنان
- ۶- تقویت ابعاد ساختی (شبکه ای) و هنجاری اعتماد، آگاهی، ارزش ها سرمایه های اجتماعی
- ۷- حمایت از طبقات اجتماعی آسیب پذیر
- ۸- بهره گیری از سرمایه های اجتماعی، ظرفیت های انسانی و نخبگان در فرایند برنامه ریزی

زیست محیطی (آب و خاک)

- ۱- کاهش آلاینده های ناشی از صنایع معدنی و فرآوری سرب و روی بر آب و خاک منطقه انگوران- دندی
- ۲- ایجاد شهرک تخصصی فرآوری مواد معدنی به لحاظ کنترل آلودگی یهای زیست محیطی
- ۳- حفظ پتانسیل آبدهی آبخوان و تداوم بهره برداری از این منابع اراضی دشتی
- ۴- افزایش حمایت های قانونی از منابع طبیعی تجدید شونده
- ۵- آبخیزداری حوضه های آبریز رودخانه و طولانی تر نمودن زمان جریان در رودخانه های فصلی
- ۶- کنترل مداوم ظرفیت، تغذیه و تخلیه سفره های آب زیرزمینی در اراضی دشتی
- ۷- مدیریت بهره برداری از منابع آب پایه رودخانه و چشمه ها برای حفظ حیات وحش
- ۸- کنترل استفاده از کودها در واحدهای پرورش ماهی

کالبدی-فضایی

- ۱- برنامه ریزی توسعه یکپارچه معدنی، صنعتی، گردشگری و کشاورزی محور زنجان- دندی تخت سلیمان بعنوان محور برتر مرکز توسعه منطقه ای شهرستان ماه‌نشان
- ۲- برنامه ریزی توسعه محورهای ارتباطی فراشهرستانی و استانی (زنجان- دندی- تخت سلیمان)
- ۳- تقویت پیوندهای فیزیکی فرامنطقه ای شهرستان و نقاط شهری آن با محورهای برتر توسعه
- ۴- افزایش پیوندهای منطقه ای فرااستانی استان زنجان با آذربایجان غربی
- ۵- تقویت پیوندهای شهری- روستایی از طریق برپایی و برنامه ریزی نظام سلسله مراتب خدمات رسانی با تأکید بر مراکز روستایی برتر
- ۶- خانه های بهداشت برای روستاهای فاقد خانه بهداشت
- ۷- مقاوم سازی مساکن روستایی براساس رویکرد معیشت پایدار

گردشگری

- ۱- بسترسازی برای جذب و جلب سرمایه های بخش غیردولتی در فعالیتهای گردشگری و صنایع دستی
- ۲- حمایت در راستای افزایش تولید صنایع دستی و آفرینش هنرهای سنتی
- ۳- تقویت مشارکت مردم در تصمیم سازی و تصمیم گیری برای منطقه و آثار فرهنگی، تاریخی و طبیعی
- ۴- ارتقاء سطح کمی و کیفی در ارائه خدمات گردشگری به مسافران ورودی به منطقه
- ۵- توسعه فعالیت های آموزشی مربوط به گردشگری، هنرهای دستی و صنایع دستی منطقه
- ۶- تعریف مسیرهای گردشگری، ایجاد امکانات مناسب و زیرساخت های گردشگری استاندارد
- ۷- استانداردسازی راههای مواصلاتی استان و شهرستان با هدف ایجاد امنیت
- ۸- استقرار نظام جامع تبلیغات اعم از جاده ای از طریق نصب تابلوهای راهنمای گردشگری و غیره

• سیاست های اجرایی

اقتصادی

- ۱- اجرای عملیات تسطیح اراضی و اجرای تناوبهای مناسب
- ۲- ایجاد صنایع تبدیلی کشاورزی
- ۳- افزایش دوره های آموزشی ترویجی در زمینه زراعت و باغداری
- ۴- اجرای طرحهای اصلاح نژاد دام و طیور و تبدیل دامداریهای سنتی به نیمه صنعتی و صنعتی
- ۵- گسترش واحدهای صنعتی
- ۶- استفاده از بخش خصوصی و تشکلهای مردمی در اجرای طرحها و پروژه ها

- ۷- برنامه ریزی در جهت افزایش تولید و مصرف آبزیان و بهره گیری از فناوریها یمدرن این صنعت
- ۸- افزایش ضریب مکانیزاسیون

اجتماعی

- ۱- افزایش انتخاب زنان به عنوان دهیار به میزان ۵ درصد روستاها
- ۲- گسترش طرح های درآمد زا برای دهیاری ها به طور میانگین ۲۵ درصد درآمد دهیاری ها
- ۳- تشکیل گروه های تصمیم و اتاق های فکر برای هماهنگی و کمک در امور توسعه شهرستان در سه تیپ حوزه اقتصادی، اجتماعی - فرهنگی و امور زیر بنایی
- ۴- توانمند سازی روستائیان از طریق آموزش و مشارکت در امور
- ۵- مستمر و مداوم بودن تولید با استفاده از توان و دانش بومی روستائیان
- ۶- ایجاد تشکل های مردمی و مشارکتی زنان
- ۷- تقویت و زمینه سازی حضور زنان در مراسم فرهنگی و کاهش گسست جنسی جوامع

زیست محیطی (آب و خاک)

- ۱- شناسایی مناطق مستعد جهت اجرای عملیات پخش سیلاب و آبخوانداری
- ۲- مطالعه و تهیه نقشه های مناطق سیل خیز و بحرانی
- ۳- تهیه و تصویب و واگذاری و اجرای طرح های مرتعداری جهت بهبود وضع مراتع و دامداران
- ۴- ساحل سازی و احداث ایپی در محدوده روستای خورجهان
- ۵- ادامه طرح ساحل سازی حاشیه رودخانه قزل اوزن
- ۶- مطالعه کنترل فرسایش و حفاظت آبراهه رودخانه ها
- ۷- عملیات پخش سیلاب و بهره برداری از سیلابها
- ۸- تخصیص اعتبار جهت احداث طرح بند انحرافی و کانال انتقال آب

کالبدی-فضایی

- ۱- حذف پیچ های خطرناک
- ۲- تعریض و ارتقاء راه های فرعی موجود به راه های اصلی در محور دندی- ماهنشان
- ۳- آسفالت نمودن کلیه راه های شوسه روستایی در عرض ۲ سال آتی
- ۴- مرمت و نگهداری پل ها به ترتیب اولویت و درصد خرابی
- ۵- توسعه شبکه های زیرساختی در عرصه تصمیم تامین زیرساخت (آب، برق، گاز، تلفن و اینترنت) در روستاهای محروم و کم برخوردار
- ۶- کنترل ساخت و ساز در پهنه های با خطر بالای زلزله
- ۷- جلوگیری از مهاجرت های روستایی و تخلیه روستاها با توسعه زیرساخت های آموزشی و بهداشتی

۸- کنترل توسعه کالبدی سکونتگاه ها در اراضی حاصلخیز کشاورزی

گردشگری

- ۱- ایجاد تأسیسات زیربنایی در محدوده های مهم توریستی، بیلاقی
- ۲- برگزاری جشنواره های بومی، محلی، آیین ها و مراسم سنتی در فصول مختلف سال
- ۳- تقویت و حمایت از صنایع دستی در روستاها و سایر مناطق دارای توان جذب گردشگر
- ۴- بررسی، شناسایی آثار فرهنگی، تاریخی و طبیعی شهرستان در راستای تهیه و تدوین اطلس
- ۵- روانسازی تورهای ارزان قیمت علمی، آموزشی، تفریحی و زیارتی با ایجاد آژانسهای مسافرتی
- ۶- تهیه و چاپ اقلام تبلیغاتی میراث فرهنگی، صنایع دستی و گردشگری
- ۷- طرح ایجاد و توسعه اکوتوریسم و توریسم زمستانی و ورزشی
- ۸- تأسیس بازارهای سنتی عرضه محصولات هنری - فرهنگی و غذایی

۴. محورهای پیشران توسعه بخش

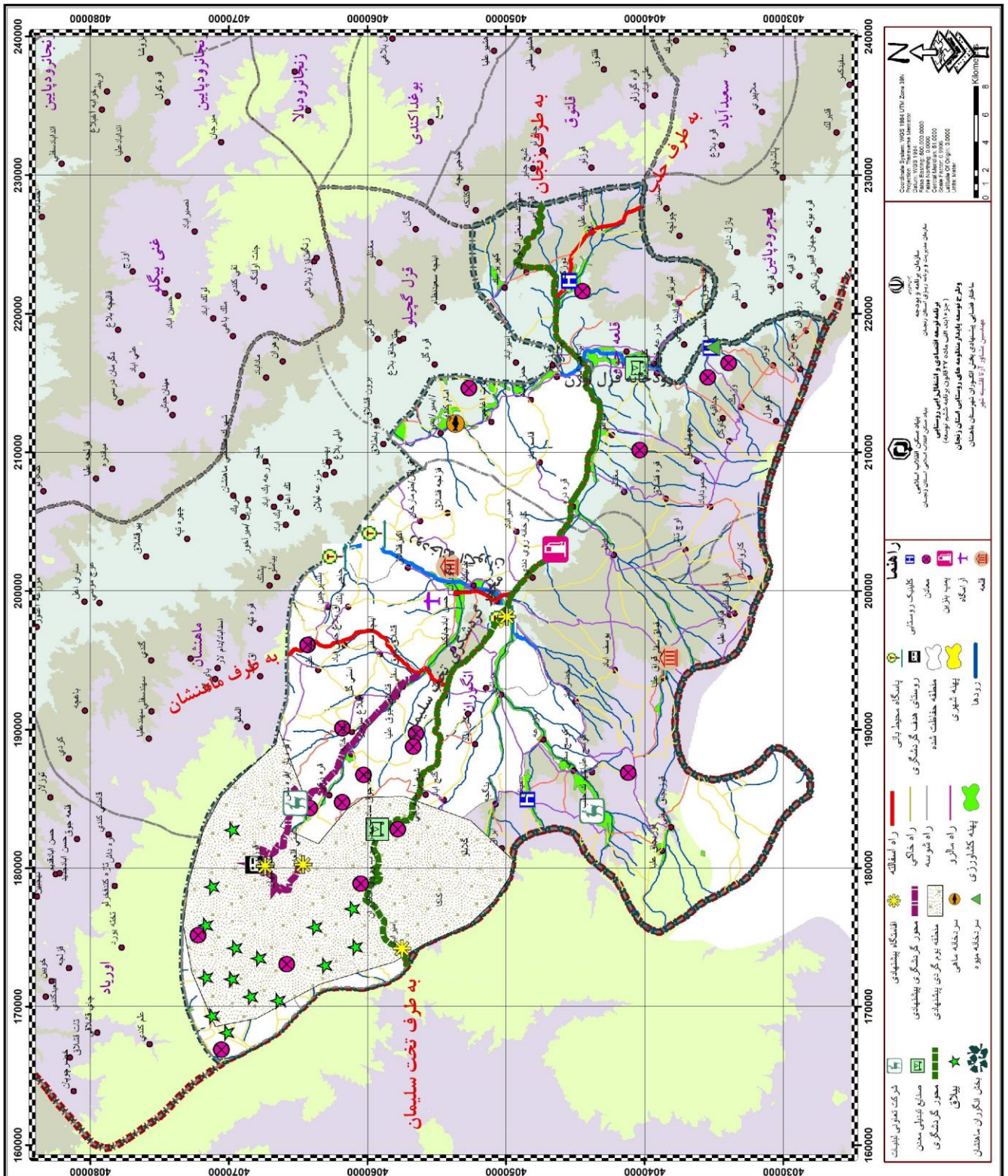
کسب و کارهای پیشنهادی محرک متوسط مقیاس بصورت جدول زیر می باشند. این پروژه ها، کسب و کارهایی هستند که در صورت اجرا تکمیل کننده زنجیره ارزش محصولات تولیدی و سرمایه های تولیدی می باشند.

کسب و کارهای محرک متوسط مقیاس

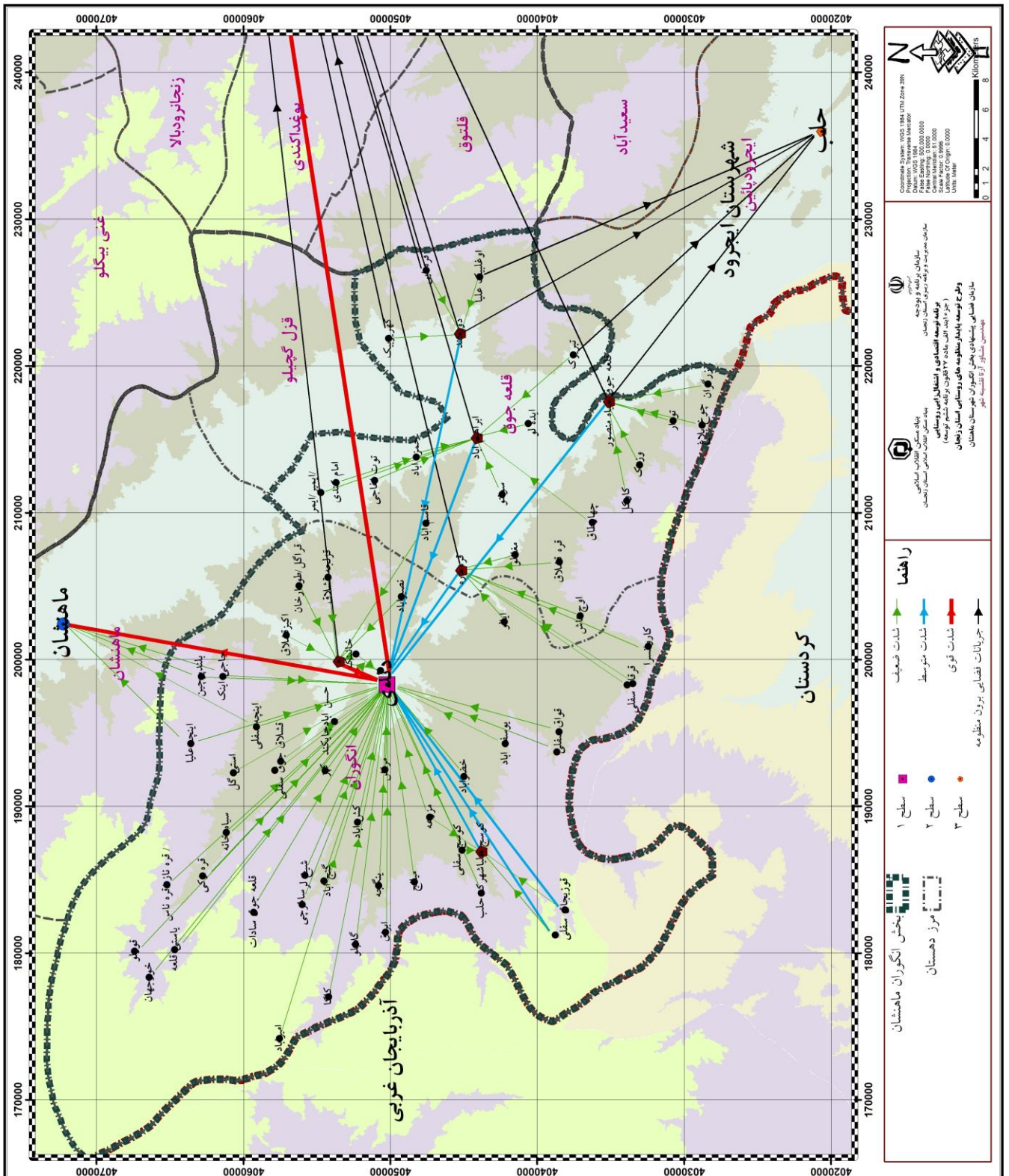
ردیف	عناوین کسب و کارهای متحرک متوسط مقیاس
۱	ایجاد واحدهای صنعتی دامداری
۲	احداث واحدهای پرورش قارچ
۳	احداث سردخانه
۶	ایجاد کشتارگاه صنعتی دام
۷	ایجاد کارخانه لبنیات
۸	ایجاد واحد بسته بندی و فرآوری گیاهان دارویی

۵. ساختار و سازمان فضائی هدف (نقشه)

ساختار فضائی پیشنهادی :



سازمان فضائی پینهادی:



ج - فهرست فعالیت ها و سرمایه گذاری ها (متضمن تحقق وضعیت هدف)، پیوست سند.

۱. فعالیت ها شامل تصمیمات و مصوبات مقرراتی و اجرائی

۲. طرح های سرمایه گذاری الویت بندی شده در سطح بخش به تفکیک کشاورزی، صنعتی و خدماتی، روستا، مقیاس عملکرد، دارای مشخصه کارآفرینی و اعتبار مورد نیاز با تعیین آورده بخش خصوصی (در صورت اقتضا برای هر روستا دو طرح)

۳. پروژه های عمرانی الویت بندی شده در سطح بخش به تفکیک محیطی، کالبدی، اجتماعی و فرهنگی، دستگاه مجری و روستا و اعتبار لازم (پیشنهاد در صورت نیاز)

د- نحوه اجرا، نظارت و بازنگری سند

در دست تهیه با توجه به نکات زیر:

۱- سازمان اجرائی سند : این سازمان زیر نظر کمیته برنامه ریزی شهرستان فعالیت می نماید. تشکیلات این سازمان با پیشنهاد مشترک سازمان مدیریت و برنامه ریزی و اداره کل بنیاد مسکن انقلاب اسلامی استان زنجان در شورای برنامه ریزی و توسعه استان به تصویب خواهد رسید.

۲- نظارت بر اجراء : در قالب چارچوب های مقرر از سوی سازمان مدیریت و برنامه ریزی استان، اجرای اسناد بخش ها با راهبری اداره کل بنیاد مسکن انقلاب اسلامی و با مشارکت دستگاه های اجرائی مورد اهتمام قرار خواهد گرفت. نظارت و رصد اجرای سند بخش ها در چارچوب رویه های جاری دنبال خواهد شد. نتایج نظارت در مقاطع ۶ ماهه به شورای برنامه ریزی و توسعه استان گزارش خواهد شد.

۳- بازنگری سند : بازنگری بندهای "ب" و "د" در سال ۱۴۰۱ (در چارچوب مضامین مرتبط برنامه هفتم) و بند "ج" بصورت سالانه انجام خواهد شد.

ملاحظه : با پیشنهاد مشترک سازمان مدیریت و برنامه ریزی و اداره کل بنیاد مسکن انقلاب اسلامی استان زنجان و تصویب شورای برنامه ریزی و توسعه استان، از خدمات مهندسین مشاور مجری مطالعات به عنوان تسهیلگران اجرای سند استفاده خواهد شد.

جدول شماره ۲: فهرست فعالیت ها شامل تصمیمات و مصوبات مقرراتی و اجرائی پیوست شماره ۱ سند توسعه اقتصادی، اشتغالزائی و طرح توسعه پایدار منظومه های روستائی			
ردیف	عنوان فعالیت (تصمیمات / مصوبات / ...) ^۱	دستگاه اجرائی مرتبط	ملاحظات
۱	تعیین تکلیف اراضی اطراف روستاها توسط اداره منابع طبیعی و در صورت امکان جهت استفاده در فعالیت های کشاورزی و دامداری	اداره کل منابع طبیعی	-
۲	تسهیل در محدودیت های ایجاد شده از سوی جهاد کشاورزی برای ایجاد کاربریهای اقتصادی که نیازمند ساخت ابنیه هستند	سازمان جهاد کشاورزی	-
۳	تخصیص بهینه اعطای وام (ضامن، نحوه بازپرداخت و ...).	بانک کشاورزی - بانک مسکن	-
۴	تقویت پیوندهای فیزیکی از طریق احداث راه های بین روستایی و شهری از طریق تسهیل صدور مجوز	اداره کل میراث فرهنگی، صنایع دستی و گردشگری - اداره کل منابع طبیعی - اداره کل راهداری و حمل و نقل جاده ای	-
۵	سهیم کردن عشایر در حفاظت از مراتع در عرصه تصمیم حفاظت از مراتع	اداره کل منابع طبیعی	-

^۱ فعالیت های ناظر به تمیمات و مصوبات مقرراتی و اجرائی، زمینه ساز/پشتیبان طرح های سرمایه گذاری و پروژه های عمرانی، امل اقدامات ناظر به حل و فصل مسائل و مشکلات

جدول شماره ۳ : فهرست طرح های سرمایه گذاری برای تولید و اشتغالزایی
پیوست شماره ۲ سند توسعه اقتصادی، اشتغالزایی و طرح توسعه پایدار منظومه های روستائی.

ردیف	عنوان طرح	اعتبار مورد نیاز میلیون	میزان اشتغال نفر	محل اجرا نام روستا	کد شعاع عملکردی ۱	کد موضوعی موضوعی طرح ۲	کد کارآفرین محوری ۳	الویت طرح در سطح	کد دستگاه اجرایی	توضیح دارد ۶
۱	گوسفند داشتی ۵۰ راسی	۱۸۰۰	۴	روستای کپز	خرد / روستا	کشاورزی	بله	اولویت دوم	سازمان جهاد کشاورزی	بله
۲	پرورش دام سبک و سنگین (دامداری صنعتی و یا همراه با اصالح نژاد)	۳۰۰	۸	قشلاجوق علیا	متوسط / دهستان	کشاورزی	بله	اولویت دوم	سازمان جهاد کشاورزی	-
۳	دام سبک گوسفند داشتی	۵۰۰	۳	روستای قوزبجاق علیا	خرد / روستا	کشاورزی	بله	اولویت اول	سازمان جهاد کشاورزی	بله
۴	دام سبک گوسفند آمیخته داشتی ۵۰ راس	۱۰۰۰	۴	روستای حلب انگوران	خرد / روستا	کشاورزی	بله	اولویت اول	سازمان جهاد کشاورزی	بله

جدول شماره ۳: فهرست طرح های سرمایه گذاری برای تولید و اشتغالزائی
پیوست شماره ۲ سند توسعه اقتصادی، اشتغالزائی و طرح توسعه پایدار منظومه های روستائی.

ردیف	عنوان طرح	اعتبار مورد نیاز میلیون	میزان اشتغال نفر	محل اجرا نام روستا	کد شعاع عملکردی ۱	کد موضوعی طرح ۲	کد کارآفرین محوری ۳	الویت طرح در سطح	کد دستگاه اجرایی	توضیح دارد ۶
۵	پرورابندی گوساله	۸۰۰۰	۴	مراکز حوزه	خرد / روستا	کشاورزی	بله	اولویت اول	سازمان جهاد کشاورزی	-
۶	تولید گلیم دستبافت ایرانی و محلی	۷۰۰۰	۶	مراکز حوزه	متوسط / دهستان	کشاورزی	بله	اولویت دوم	سازمان صنعت، معدن و تجارت	-
۷	زنبورداری	۴۰۰	۴	قلعه جوت سادات، قره ناس، دوزکند، بوغداکندی، قوزلو، خضرچوبان	متوسط / دهستان	کشاورزی	بله	اولویت اول	سازمان جهاد کشاورزی	-
۸	گاوداری شیری	۲۰۰۰	۶	مراکز حوزه	متوسط / دهستان	کشاورزی	بله	اولویت دوم	سازمان جهاد کشاورزی	-

جدول شماره ۳ : فهرست طرح های سرمایه گذاری برای تولید و اشتغالزایی
پیوست شماره ۲ سند توسعه اقتصادی، اشتغالزایی و طرح توسعه پایدار منظومه های روستائی.

ردیف	عنوان طرح	اعتبار مورد نیاز میلیون	میزان اشتغال نفر	محل اجرا نام روستا	کد شعاع عملکردی ۱	کد موضوعی طرح ۲	کد کارآفرین محوری ۳	الویت طرح در سطح	کد دستگاه اجرایی	توضیح دارد ۶
۹	ایجاد گلستان گل محمدی	۳۰۰	۲	مراکز حوزه	خرد / روستا	کشاورزی	بله	اولویت دوم	سازمان جهاد کشاورزی	-
۱۰	فرش دستباف و دستبافته ها	۵۰۰	۴	مراکز حوزه	متوسط / دهستان	صنایع دستی	بله	اولویت دوم	سازمان صنعت، معادن و تجارت	-
۱۱	پرورش دام سبک و سنگین (دامداری صنعتی و یا همراه با اصالح نژاد)	۶۰۰	۴	روستای حلب انگوران	خرد / روستا	کشاورزی	بله	اولویت دوم	سازمان جهاد کشاورزی	بله
۱۲	خدمات تخصصی و فنی مهندسی کشاورزی، دامپزشکی و گیاه پزشکی	۱۴۰۰۰	۲۵	مراکز حوزه	کلان / بخش	کشاورزی	بله	اولویت دوم	سازمان جهاد کشاورزی	-

جدول شماره ۳: فهرست طرح های سرمایه گذاری برای تولید و اشتغالزائی
پیوست شماره ۲ سند توسعه اقتصادی، اشتغالزائی و طرح توسعه پایدار منظومه های روستائی.

ردیف	عنوان طرح	اعتبار مورد نیاز میلیون	میزان اشتغال نفر	محل اجرا نام روستا	کد شعاع عملکردی ۱	کد موضوعی طرح ۲	کد کارآفرین محوری ۳	الویت طرح در سطح	کد دستگاه اجرایی	توضیح دارد ۶
۱۳	کوسفند پرواری ۲۰۰ راسی	۵۵۰۰	۸	تمامی روستاهای بالای ۲۰ خانوار	خرد / روستا	کشاورزی	بله	اولویت اول	سازمان جهاد کشاورزی	-
۱۴	تولید محصولات گلخانه ای		۱۲	مراکز حوزه	کلان / بخش	کشاورزی	خیر	اولویت دوم	سازمان جهاد کشاورزی	-
۱۵	صنایع غذایی و تبدیلی تکمیلی کشاورزی	۵۰۰۰	۱۴	مراکز حوزه	کلان / بخش	صنایع دستی	خیر	اولویت اول	سازمان صنعت، معدن و تجارت	-
۱۶	زعفران و گیاهان دارویی	۹۰۰	۱۲	مراکز حوزه	کلان / بخش	کشاورزی	خیر	اولویت دوم	سازمان جهاد کشاورزی	-

جدول شماره ۳: فهرست طرح های سرمایه گذاری برای تولید و اشتغالزایی
پیوست شماره ۲ سند توسعه اقتصادی، اشتغالزایی و طرح توسعه پایدار منظومه های روستائی.

ردیف	عنوان طرح	اعتبار مورد نیاز میلیون	میزان اشتغال نفر	محل اجرا نام روستا	کد شعاع عملکردی ۱	کد موضوعی طرح ۲	کد کارآفرین محوری ۳	الویت طرح در سطح	کد دستگاه اجرایی	توضیح دارد ۶
۱۷	احداث واحدهای پرورش قارچ	۸۰۰	۵	مراکز حوزه	کلان / بخش	کشاورزی	خیر	اولویت دوم	سازمان جهاد کشاورزی	-
۱۸	احداث سردخانه	۹۰۰۰	۲۰	مراکز حوزه	کلان / بخش	سایر طرحها	خیر	اولویت اول	سازمان صنعت، معدن و تجارت	-
۱۹	ایجاد واحدهای بسته بندی و فرآوری محصولات کشاورزی	۸۵۰۰	۱۸	مراکز حوزه	کلان / بخش	کشاورزی	خیر	اولویت اول	سازمان صنعت، معدن و تجارت	-
۲۰	اجرای آبیاری تحت فشار	۹۰۰۰	۱۵	مراکز حوزه	متوسط / دهستان	کشاورزی	بله	اولویت دوم	سازمان جهاد کشاورزی	-

جدول شماره ۳: فهرست طرح‌های سرمایه‌گذاری برای تولید و اشتغالزایی
پیوست شماره ۲ سند توسعه اقتصادی، اشتغالزایی و طرح توسعه پایدار منظومه‌های روستائی.

ردیف	عنوان طرح	اعتبار مورد نیاز میلیون	میزان اشتغال نفر	محل اجرا نام روستا	کد شعاع عملکردی ۱	کد موضوعی طرح ۲	کد کارآفرین محوری ۳	الویت طرح در سطح	کد دستگاه اجرایی	توضیح دارد ۶
۲۱	ایجاد واحدهای خانگی پرورش مرغ و ماکیان بومی	۳۰۰	۲۵	تمامی روستاهای بخش	کلان / بخش	کشاورزی	بله	اولویت اول	سازمان جهاد کشاورزی	-
۲۲	ایجاد مراکز جمع‌آوری شیر	۸۰۰۰	۱۵	مراکز حوزه گل	کلان / بخش	سایر طرحها	خیر	اولویت اول	سازمان صنعت، معدن و تجارت	-
۲۳	توسعه سیستم و پایگاه تبلیغات، اطلاع‌رسانی و بازار یابی گردشگری (دو سایت متمرکز سخت افزاری و نرم افزاری در شهر دندی)	۹۰۰۰	۲۵	شهر دندی	-	-	-	-	-	-

پیوست اول جدول شماره ۳ - توضیحات طرح های سرمایه گذاری موضوع کد ۶ جدول شماره ۳

ردیف	عنوان طرح	توضیحات
۱	گوسفند داشتی ۵۰ راسی	به ازای هر ۱۵ خانوار یک واحد برای روستاها پیشنهاد می شود.
۳	دام سبک گوسفند داشتی	به ازای هر ۵ خانوار یک واحد برای روستاها پیشنهاد می شود
۴	دام سبک گوسفند آمیخته داشتی ۵۰ راس	به ازای هر ۵ خانوار یک واحد برای روستاها پیشنهاد می شود
۱۱	پرورش دام سبک و سنگین (دامداری صنعتی و یا همراه با اصلح نژاد)	به ازای هر ۱۵ خانوار یک واحد برای روستاها پیشنهاد می شود.

جدول شماره ۴ : فهرست پروژه های عمرانی
پیوست شماره ۳ سند توسعه اقتصادی، اشتغالی و طرح توسعه پایدار منظومه های روستائی

ردیف	عنوان پروژه	عنوان فصل	عنوان برنامه	اعتبار مورد نیاز میلیون ریال	محل اجرا نام روستا	دستگاه اجرائی	کد شعاع عملکردی ۱	الویت پروژه ۲	توضیح دارد ۳
۱	ایجاد کمربندی در روستای قره درق به طول ۲ کیلومتر	زیرساختی	توسعه مراکز پذیرایی		روستای قره درق	راه و شهرسازی	کلان / بخش	اولویت اول	خیر
۲	تجهیز مراکز بهداشتی-درمانی در مراکز دهستان	زیرساختی	تاسیس و تجهیز مراکز بهداشتی- درمانی		مراکز حوزه	دانشگاه علوم پزشکی	متوسط / دهستان	اولویت اول	خیر
۳	ایجاد شبکه آب آشامیدنی در سطح ۱۵ روستا و تعمیر و تقویت شبکه برق در حداقل ۱۲ روستا	زیرساختی	ایجاد شبکه آب آشامیدنی		روستاهای	آب و فاضلاب روستایی	متوسط / دهستان	اولویت اول	خیر
۴	الحاق حداقل ۱۵ روستای فاقد گاز به شبکه گازرسانی سراسری	زیرساختی	گازرسانی			اداره گاز	متوسط / دهستان	اولویت اول	خیر

جدول شماره ۴ : فهرست پروژه های عمرانی

پیوست شماره ۳ سند توسعه اقتصادی، اشتغالزایی و طرح توسعه پایدار منظومه های روستائی

ردیف	عنوان پروژه	عنوان فصل	عنوان برنامه	اعتبار مورد نیاز میلیون ریال	محل اجرا نام روستا	دستگاه اجرائی	کد شعاع عملکردی ۱	اولویت پروژه ۲	توضیح دارد ۳
۵	تاسیس ۷ واحد دفتر پست و مخابرات و تامین دسترسی به ۱۰ واحد دفاتر ITC و تامین دسترسی به اینترنت و شبکه های سراسری رادیویی و تلویزیونی در حداقل ۱۰ روستا	زیرساختی	تاسیس ۷ واحد دفتر پست و مخابرات			اداره کل پست	متوسط / دهستان	اولویت اول	خیر
۶	نوسازی تعداد ۲۰۰ واحد مسکونی و مقاوم سازی تعداد ۴۰۰ واحد مسکونی	زیرساختی	نوسازی مسکن			بنیاد مسکن	خرد / روستا	اولویت اول	خیر
۷	ایجاد حداقل ۱۰۰ کیلومتر راه های فرعی درجه ۲ بین روستایی	سکونتگاهی	راه سازی			حمل و نقل جاده ای	کلان / بخش	اولویت اول	خیر
۸	اد ۷۰ کیلومتر شبکه حمل و نقل ریلی مخصوص بار جهت اتصال شهر دندی به خط راه آهن سراسری	سکونتگاهی	خط راه آهن			اداره کل راه آهن شمالغرب	کلان / بخش	اولویت اول	خیر

جدول شماره ۴ : فهرست پروژه های عمرانی

پیوست شماره ۳ سند توسعه اقتصادی، اشتغالزائی و طرح توسعه پایدار منظومه های روستائی

ردیف	عنوان پروژه	عنوان فصل	عنوان برنامه	اعتبار مورد نیاز میلیون ریال	محل اجرا نام روستا	دستگاه اجرائی	کد شعاع عملکردی ۱	الویت پروژه ۲	توضیح دارد ۳
۹	نوسازی، بهسازی و تجهیز امکانات آموزشی برای حداقل ۱۰ واحد دبستان	سکونتگاهی	تجهیز امکانات آموزشی			آموزش و پرورش	کلان / بخش	اولویت اول	خیر
۱۰	ساماندهی رودخانه و مقاوم سازی تعداد ۱۵ روستای بخش در مقابل سیلاب	محیطی	ساماندهی رودخانه			آب و منطقه ای	کلان / بخش	اولویت اول	خیر
۱۱	انجام عملیات آبخیزداری در بیش از ۳۰۰۰ هکتار اراضی مرتعی درجه ۲ بخش	محیطی	عملیات آبخیزداری			منابع طبیعی	متوسط / دهستان	اولویت اول	خیر

جدول شماره ۵ : اعتبار طرح های تملک دارائی های سرمایه ای دستگاه های اجرائی (جمع بندی اعتبارات پروژه های عمرانی)
پیوست سند توسعه اقتصادی، اشتغالزایی و طرح توسعه پایدار منظومه های روستائی

اعتبار میلیون ریال				*کد دوران اجرا	عنوان دستگاه اجرائی	فصل / برنامه	شماره طبقه بندی
جمع	سال های بعد	سال دوم	سال اول				
			*	یکساله	سازمان میراث فرهنگی، گردشگری و صنایع دستی	گردشگری	
		*		یکساله	سازمان میراث فرهنگی و گردشگری- سازمان راهداری و حمل و نقل جاده- آب و فاضلاب روستائی	زیرساختی	
		*		یکساله	بنیاد مسکن- سازمان راهداری و حمل و نقل جاده- اداره گاز- آب منطقه ای	سکونتگاهی	
		*		دوساله	اداره منابع طبیعی- آب منطقه ای	محیطی	

پیوست جدول شماره ۳ - توضیحات طرح های سرمایه گذاری موضوع کد ۶ جدول شماره ۳

ردیف	عنوان طرح	توضیحات
	ایجاد شرکت های تعاونی روستایی	این طرح بصورت تدریجی و محقق خواهد شد و بخشی از آن در کوتاه مدت، بخشی در میان مدت و بخشی نیز در بلند مدت محقق می شود
	ارائه آموزش لازم در جهت تغییر الگوی کشت زراعی به محصولات پربازده تر نظیر کلزا، زعفران، حبوبات، گیاهان دارویی، گل محمدی، توسعه باغداری و...	این طرح بصورت تدریجی و محقق خواهد شد و بخشی از آن در کوتاه مدت، بخشی در میان مدت و بخشی نیز در بلند مدت محقق می شود
	ارائه آموزش های لازم در زمینه اصول صحیح نگهداری دام و طیور، اصلاح نژاد، اصلاح جایگاه دام و...	این طرح در کوتاه باید تحقق یابند
	ارائه آموزش های لازم در جهت ایجاد واحدهای پرورش ماهیان گرم آبی و سرد آبی	این طرح بصورت تدریجی و محقق خواهد شد و بخشی از آن در کوتاه مدت، بخشی در میان مدت و بخشی نیز در بلند مدت محقق می شود
	ارائه آموزش لازم به به خانوارهای روستایی بویژه زنان برای ایجاد صنایع دستی نظیر قالیبافی، گلیم بافی و...	این طرح در کوتاه باید تحقق یابند
	اعطای تسهیلات در جهت ایجاد کارگاه های تولید صنایع دستی در روستاها	این طرح در کوتاه باید تحقق یابند
	توسعه کشت محصولات پربازده نظیر کلزا، حبوبات، زعفران، گل محمدی و...	این طرح در کوتاه باید تحقق یابند
	توسعه واحدهای دامپروری نظیر بز سانن، دام بزرگ و کوچک	این طرح در کوتاه باید تحقق یابند
	توسعه فعالیتهای خدمات پشتیبان گردشگری (دو آژانس مسافرتی گردشگری، یک سایت امداد و نجات زمینی و هوایی و یک هنرستان یا کانون محلی آموزش گردشگری، یک فروشگاه و نمایشگاه محصولات صنایع دستی بخش	این طرح بصورت تدریجی و محقق خواهد شد و بخشی از آن در کوتاه مدت، بخشی در میان مدت و بخشی نیز در بلند مدت محقق می شود
	احداث جایگاه های جمع آوری شیر در مراکز دهستان	این طرح در کوتاه باید تحقق یابند
	ایجاد واحدهای بسته بندی و فرآوری محصولات کشاورزی	این طرح بصورت تدریجی و محقق خواهد شد و بخشی از آن در کوتاه مدت، بخشی در میان مدت و بخشی نیز در بلند مدت محقق می شود

