



بنیادسکن انقلاب اسلامی
استان زنجان



جمهوری اسلامی ایران
سازمان برنامه و بودجه کشور
سازمان مدیریت و برنامه ریزی
استان زنجان

سند برنامه توسعه اقتصادی، اشتغالزایی و طرح توسعه پایدار منظومه های روستایی

استان زنجان



شهرستان: خدابنده
بخش: افشار

چشم انداز سامان

مهندسین مشاور



بِسْمِ اللَّهِ الرَّحْمَنِ الرَّحِيمِ

سند

برنامه توسعه اقتصادی، اشتغال زایی

و طرح توسعه پایدار منظومه های روستایی استان زنجان

بخش: افشار

شهرستان: خداآبند

زمستان ۱۳۹۹

فهرست مطالب

| صفحه | عنوان |
|---------|---|
| ۱..... | پیام استاندار |
| ۳..... | پیشگفتار |
| ۵..... | تشکر و سپاسگزاری |
| ۷..... | کلیات |
| ۹..... | مقدمه |
| ۱۰..... | ۱- تبیین و تحلیل وضعیت موجود روستاهای بخش افشار |
| ۱۰..... | ۱-۱- شاخص‌های وضعیت بخش |
| ۱۰..... | ۱-۱-۱- متغیرها و شاخصهای تطبیقی جمعیت بخش افشار شهرستان خدابنده و استان زنجان |
| ۱۲..... | ۱-۱-۲- تحولات جمعیت |
| ۱۲..... | ۱-۱-۲- ساختار اقتصادی و درآمدی و مهارت‌های غالب بخش |
| ۱۳..... | ۱-۲- قابلیت‌ها |
| ۱۵..... | ۱-۳- محدودیت‌ها |
| ۱۶..... | ۱-۴- قابلیت‌ها و محدودیت‌های تأثیرگذار منظومه در قالب ماتریس فضایی |
| ۱۸..... | ۱-۵- مسائل کلیدی |
| ۲۰..... | ۱-۶- ساختار و سازمان فضائی وضع موجود (نقشه) |
| ۲۲..... | ۱-۷- جمع‌بندی |
| ۲۲..... | ۲- تصویر کلان توسعه روستاهای بخش (افق برنامه و طرح: ۱۴۰۵ پایان برنامه هفتم) |
| ۲۲..... | ۱-۲- اهداف کلی |
| ۲۳..... | ۲-۲- اهداف کمی |
| ۲۳..... | ۳-۲- جهت‌گیری‌های توسعه |
| ۲۴..... | ۴-۲- راهبردها |
| ۲۴..... | ۵-۲- سیاست‌های اجرایی |
| ۲۵..... | ۶-۲- تعیین الزامات تحقق اهداف و سیاست‌ها |
| ۲۶..... | ۷-۲- ساختار و حوزه‌های همگن فضایی هدف |
| ۲۸..... | ۳- اقدامات، فعالیت‌ها، طرح‌ها و پروژه‌های توسعه بخش (پیوست سند) |
| ۲۸..... | ۱-۳- چارچوب اقدامات و بسته فعالیت‌های پیشنهادی |
| ۲۹..... | ۲-۳- طرح‌های سرمایه‌گذاری اولویت‌بندی شده در سطح منظومه |
| ۳۷..... | ۳-۳- پروژه‌های سرمایه‌گذاری اجتماعی و عمرانی در سطح بخش |

فهرست جداول

| عنوان | صفحه |
|---|------|
| جدول ۱- متغیر و شاخص‌های تطبیقی جمعیت بخش افشار شهرستان خدابنده و استان زنجان..... | ۱۱ |
| جدول الف- مشاغل خاص و مهارتی دارای قابلیت تقویت در منظومه افشار..... | ۱۲ |
| جدول ب- قابلیت‌ها و محدودیت‌های تأثیرگذار بخش در یک ماتریس فضایی..... | ۱۷ |
| جدول ۲- اهداف کمی رشد بخش افشار در افق ۱۴۰۵..... | ۲۳ |
| جدول ۳- بسته راهبردها، اقدامات سیاستی و اجرایی توسعه منظومه..... | ۲۴ |
| جدول ۴- عناوین اقدامات و کسب‌وکارهای محرک..... | ۲۵ |
| جدول ۵- بسته‌های اجرایی طرح‌ها و پروژه‌های اثربخش..... | ۲۸ |
| جدول ۵-۱- حفظ یا تقویت توان اکولوژیک منظومه..... | ۲۹ |
| جدول ۵-۲- بسته کنترل و ذخیره منابع آبی و ارتقای بهره‌وری مصرف..... | ۳۰ |
| جدول ۵-۳- ارتقای بهره‌وری دام و توسعه پرورش دام و طیور و آبزیان (طرح‌های کوچک و متوسط مقیاس)..... | ۳۲ |
| جدول ۵-۴- بسته گردشگری و توسعه صنایع دستی..... | ۳۴ |
| جدول ۵-۵- بسته توسعه صنایع کارگاهی - خدماتی (طرح‌های کوچک و متوسط مقیاس)..... | ۳۶ |
| جدول ۵-۶- بسته توسعه مشارکت اقتصادی و توانمندسازی منابع انسانی..... | ۳۷ |
| جدول ۵-۷- توسعه زیرساخت‌ها و تکمیل کمبودهای خدماتی و رفاهی سکونتگاه‌ها..... | ۳۸ |
| جدول ۵-۸- فهرست دوره‌های آموزشی موردنیاز روستاها..... | ۴۱ |

فهرست نقشه‌ها

| صفحه | عنوان |
|------|---|
| ۲۰ | نقشه ۱- ساختار فضایی منظومه افشار..... |
| ۲۱ | نقشه ۲- سازمان فضایی وضع موجود منظومه روستایی افشار..... |
| ۲۶ | نقشه ۳- سطوح و مراکز عملکردی و احصا حوزه‌های همگن فضایی..... |
| ۲۷ | نقشه ۴- اولویت و گرایش مأموریت‌های محوری اقتصادی حوزه‌های همگن فضایی..... |

فهرست نمودار و اشکال

| صفحه | عنوان |
|------|---|
| ۱۲ | نمودار ۱- تغییرات تعداد جمعیت منظومه روستایی افشار نسبت به جمعیت روستایی منظومه‌های دیگر خدابنده..... |
| ۱۳ | شکل ۱- منابع اصلی درآمدی منظومه افشار..... |

پیام استاندار

در همسویی و همگرایی با اهداف برنامه‌ریزی توسعه منطقه‌ای و ایجاد بستر لازم برای شکوفایی و پیشرفت عدالت محور روستاها، اجرای جزء ۱ بند الف ماده ۲۷ قانون برنامه ششم توسعه در تلفیق با طرح توسعه پایدار منظومه‌های روستایی برابر مصوبه شورای برنامه‌ریزی و توسعه استان (مورخ ۹۶/۱۲/۲۷) در قالب مطالعات "برنامه توسعه اقتصادی، اشتغالزایی و طرح توسعه پایدار منظومه‌های روستایی استان" منجر به تنظیم اسناد برنامه و طرح بخش‌های تابعه شهرستان‌های استان زنجان به عنوان سنتز مطالعات شده است.

اشتغال پایدار و رونق کسب و کار، تقویت اقتصاد محلی صادرات محور، توانمندسازی اقتصادی و تنوع‌بخشی به اقتصاد و معیشت روستائیان و افزایش سطح درآمد و ارتقاء سطح بهره‌وری، به عنوان بخشی از پیامدهای اقتصادی مورد انتظار از رهگذر اجرای نتایج این مطالعات می‌باشد.

بواسطه اهمیت اهداف برشمردده، مطالعات "برنامه توسعه اقتصادی، اشتغالزایی و طرح توسعه پایدار منظومه‌های روستایی استان" در زمره طرح‌های منتخب ملی و استانی بوده که با راهبری سازمان برنامه و بودجه کشور و بنیاد مسکن انقلاب اسلامی کشور و اهتمام سازمان مدیریت و برنامه‌ریزی استان و اداره کل بنیاد مسکن انقلاب اسلامی استان و مشارکت مسئولان استانی و شهرستانی در آستانه اجرای نتایج قرار گرفته است.

ضمن سپاسگزاری از کلیه دست اندرکاران در همراهی و همکاری‌های به عمل آمده و به منظور انجام موفقیت‌آمیز نتایج اجرایی مطالعات، نظر فرمانداران و مدیران محترم دستگاه‌های اجرایی استان را به الزامات زیر جلب می‌نماید.

۱- فرمانداران محترم با تمهیدات متناسب با اقتضای مرحله اجرای نتایج مطالعات، عوامل اجرای سند بخش/بخش‌های تابعه را با حساسیت و دقت و با کاربست ظرفیت‌های شهرستانی راهبری نمایند. اولویت‌بندی‌های ناشی از محدودیت منابع، مبتنی بر تصمیمات کمیته برنامه‌ریزی شهرستان‌ها اتخاذ خواهد شد و دهیاران و مقامات محلی در روستاها از عوامل مؤثر در پیشبرد فعالیت‌ها، پروژه‌های عمرانی و طرح‌های سرمایه‌گذاری خواهند بود.

۲- دستگاه‌های بخشی و فرابخشی شهرستان‌ها تحت راهبری توأمان دستگاه متبوع استانی و فرمانداری و همچنین با رعایت ملاحظات لازم به اجرای نتایج مطالعات همت گمارند.

۳- سازمان مدیریت و برنامه‌ریزی استان، ضمن هماهنگی بخشی و فرابخشی در عملیاتی نمودن نتایج مطالعه، نسبت به راهبری تخصیص منابع و امکانات استانی و ملی برای تحقق راهبردها و پوشش اهداف کمی و کیفی مورد انتظار اهتمام نماید.

۴- اداره کل بنیاد مسکن انقلاب اسلامی استان ضمن پیگیری و هماهنگی با مدیریت ملی، نسبت به اجرای پروژه‌ها و طرح‌های مرتبط با منظومه‌های ۱۷ گانه استان اقدام و گزارش عملکرد دستگاه‌های استانی را به شورای برنامه‌ریزی و توسعه ارائه نماید.

۵- بهره‌گیری از خدمات تسهیلگری در امر آموزش و همچنین اجرای نتایج و دستاوردهای کاربردی مطالعات، با استفاده از سازمان و ظرفیت‌های اجرایی موجود و مشارکت میدانی دهیاران و شوراهای اسلامی روستا، در تأمین اهداف برنامه‌های پیشنهادی تأثیرگذار بوده و کمک شایانی می‌کند.

۶- تمهیدات مربوط به اجرای نتایج می‌بایست از سال پایانی برنامه ششم (۱۴۰۰) آغاز و با فعال‌سازی قابلیت‌ها و راه‌اندازی ظرفیت‌های تسهیلگری و متناسب با مقتضیات توسعه روستایی در برنامه هفتم تا افق ۱۴۰۵ تداوم یابد.

فتح اله حقیقی

استاندار زنجان

پیشگفتار

پس از چهار دهه تلاش و اجرای برنامه‌های توسعه روستایی، تدوین برنامه توسعه اقتصادی و اشتغال‌زایی روستایی با هدف تقویت اقتصاد محلی و منطقه‌ای در برنامه ششم توسعه مطرح و مطابق تکالیف جزء ۱ بند الف ماده ۲۷، سازمان استان‌ها را مکلف به تهیه سالانه ۵ هزار برنامه روستایی نمود. تهیه ۹۰ برنامه به صورت سالانه در استان و شرح خدمات معین با محوریت سازمان برنامه و بودجه کشور در دستور کار استان قرار گرفت. این مهم در تکمیل سلسله برنامه‌های توسعه استان تا سطح روستا و استمرار نگرش پهنه‌ای به برنامه‌های توسعه اقتصادی و کالبدی، به تهیه برنامه‌های کل بخش‌ها و روستاهای استان منتهی گردید تا برنامه آمایش سرزمین و استان، برنامه‌های توسعه فضایی شهرستان‌ها را کامل نماید. در این راستا تلفیق برنامه‌های طرح توسعه پایدار منظومه‌های روستایی در بخش‌های ۱۷ گانه با برنامه‌های توسعه اقتصادی و اشتغال‌زایی روستایی (برای تمام روستاهای بالای ۲۰ خانوار) به عنوان تصمیم راهبردی به تصویب شورای برنامه‌ریزی و توسعه استان با همراهی اداره کل بنیاد مسکن انقلاب اسلامی و مبادله موافقت‌نامه استانی منتهی شد و مقرر گردید ضمن اجرای شرح خدمات دوگانه و تهیه و تدوین اسناد (بخشی/ روستایی/ تلفیقی) در قالب خدمات مشاوره‌ای و مدیریت کمیته راهبری مورد اهتمام قرار گیرد.

امید است نتایج حاصله که به تائید شورای برنامه‌ریزی و توسعه استان، سازمان برنامه و بودجه کشور و بنیاد مسکن انقلاب اسلامی کشور رسیده است، به رشد و شکوفایی اقتصادی محلی و توانمندسازی ذینفعان منجر گردد و آثار اقتصادی آن را در سال‌های آتی در حساب تولید استان شاهد باشیم. بدیهی است استمرار برنامه‌ها، همزمان با رشد اقتصادی، توسعه پایدار محلی را در بر خواهد داشت.

در انتهای کلام، فرصت را مغتنم شمرده و از همکاران محترم امور برنامه‌ریزی، نظارت و آمایش سرزمین، کلیه عوامل مدیریتی و اجرایی در سازمان مدیریت و برنامه‌ریزی و بنیاد مسکن انقلاب اسلامی استان و همچنین کلیه فرمانداران، مدیران و کارشناسان دستگاه‌های اجرایی و دست اندرکاران محلی تقدیر و تشکر می‌گردد.

رضا خواجه‌ای

رامین میرزایی

مدیر کل بنیاد مسکن انقلاب اسلامی

رئیس سازمان مدیریت و برنامه‌ریزی

استان زنجان

استان زنجان

تشکر و سپاسگزاری

سازمان مدیریت و برنامه ریزی و اداره کل بنیاد مسکن انقلاب اسلامی استان زنجان از مقامات، مراجع و دستگاه های زیر که در شکل گیری اسناد «برنامه توسعه اقتصادی، اشتغالزایی» و «طرح توسعه پایدار مشغول های روستایی استان زنجان» سهم بوده اند، صمیمانه تشکر و سپاسگزاری می نماید.

استان: ستاد اقتصاد مقاومتی، شورای برنامه ریزی و توسعه، استانداری، دستگاه های ستادی و سازمان های مردم نهاد.

شهرستان ها: کمیته های برنامه ریزی، فرمانداری ها و دستگاه های اجرایی.

بخش ها و روستاها: بخشداری ها، اعضای شورای اسلامی روستاها، دهیاران، ریش سفیدان و معتمدین محلی.

سازمان و تشکیلات مطالعه: کمیته راهبری مطالعه، همذسین مشاور (آرتا نقشه شهر، برنامه ریزی چشم انداز سلمان، راثان آب زاگرس، سبز سلمان

سبلان و یورت شهر سبلان)، تیم نظارت علمی و دقمر مطالعات.

کلیات

روستاها در استان زنجان همانند سایر روستاهای کشور متأثر از جریان وسیع تغییرات فناوری و ارتباطات، تحولات متفاوتی را در زمینه‌های اقتصادی، اجتماعی و فرهنگی تجربه کرده‌اند؛ به گونه‌ای که، سرمایه‌گذاری‌های گسترده در زیرساخت‌های کالبدی روستاها، چهره و کالبد آن‌ها را تغییر داده و سطح انتظارات جامعه روستایی را به جامعه شهری نزدیک و همسو کرده است. با وجود این اقدامات، ساختار تولید و اشتغال در روستا دستخوش تغییرات محدودتری بوده است.

رشد اقتصاد روستا بر دو محور رشد سرمایه‌گذاری و رشد بهره‌وری متکی است. البته رشد صرفاً بر مبنای سرمایه‌گذاری به سرعت مشمول قاعده بازده نزولی عوامل تولید شده و بازده سرمایه‌گذاری متأخرتر را کاهش می‌دهد؛ بنابراین رشد روستا به صرف انجام سرمایه‌گذاری جدید مقرون به صرفه نبوده و به سرعت متوقف می‌شود. مطالعات اقتصادی نشان می‌دهد که رشد بیش از ۵۰ درصد رشد اقتصادی به ویژه در روستاها وابسته به ارتقا و رشد بهره‌وری است. زمینه‌های سرمایه‌گذاری در روستاها را می‌توان از طریق قابلیت سنجی و تحلیل تنگناها و سایر ملاحظات نظیر بازار استخراج نمود و در قالب پروژه‌های اولویت‌دار، فرآیند رشد اقتصاد روستا و به تبع آن تحول در روستا را با سرمایه‌گذاری‌های جدید تسریع نمود.

سرمایه‌گذاری و سیاست‌گذاری برای ارتقای بهره‌وری عمومی در اقتصاد روستا به جای نگاه پروژه‌ای و یک بعدی نیازمند رویکرد سیستماتیک و فرآیندی است. در یک دسته‌بندی کلی می‌توان عوامل کاهنده و یا متوقف کننده ارتقای بهره‌وری در روستاها را در قالب محورهای زیر طبقه‌بندی کرد:

| ردیف | موانع عمومی ارتقای بهره‌وری | فرآیند و تبعات |
|------|---|---|
| ۱ | شکاف معنی‌دار قیمت تولید تا مصرف و قیمت‌های با تغییرات گسترده | فاصله معنی‌داری بین قیمت در مزرعه و قیمت مصرف‌کننده وجود دارد؛ به نحوی که بخش زیادی از ارزش افزوده بخش کشاورزی از روستاها خارج شده و نصیب واسطه‌ها می‌شود. این شکاف به کاهش درآمد و انگیزه‌های سرمایه‌گذاری روستاییان منتهی می‌شود؛ و به دلیل ناکارآمدی سیاست‌های اصلاحی، فرآیند تار عنکبوتی قیمت در بیشتر محصولات رخ می‌دهد |
| ۲ | مقیاس خرد فعالیت‌ها در بخش کشاورزی | متأثر از قانون تقسیم اراضی و قانون ارث و عدم شکل‌گیری سیاست‌گذاری صنعتی بزرگ‌مقیاس در چندین دهه گذشته مقیاس تولید کشاورزی در روستاها بسیار کوچک‌تر شده است. در چنین شرایطی به دلیل آنکه مبنای فعالیت‌ها صرفاً معیشتی بوده است، معمولاً اهداف اقتصادی مدنظر قرار نگرفته و بهای تمام شده محصولات نیز در دامنه اقتصادی ملحوظ نشده است. |
| ۳ | محدودیت و تقلیل منابع آبی | آب یکی از ارکان و نهاده‌های محوری اقتصاد روستا است. تغییرات اقلیم و محدودیت بارش در سه دهه گذشته، افزایش شدید تقاضای مصرف آب در بخش کشاورزی با گسترش اراضی زیر کشت آبی و حفر چاه‌های مجاز و غیرمجاز از دهه ۱۳۶۰ به این سو و از طرفی عدم انتشار و تعمیق فناوری‌های کاهش مصرف آب در بخش کشاورزی با فقدان بازار آب یکی از عوامل محوری ارتقاء بهره‌وری و درآمد روستا از محل فعالیت‌های کشاورزی است. با مصرف موجود آب در بخش کشاورزی می‌توان تولید را دو تا سه برابر افزایش داد. |
| ۴ | دستگاه‌ها و متولیان سیاست‌گذاری ناهمسو در روستا | دستگاه‌های اجرایی نظیر جهاد کشاورزی، آب منطقه‌ای، منابع طبیعی، آب فاضلاب روستایی و ... از جمله نهادهای اثرگذار در تحول و توسعه روستاها هستند. ناهماهنگی بین دستگاهی و ضعف سیاست‌گذاری متوازن موجب ناهمسویی سیاست‌گذاری‌ها در حوزه روستا شده است |

| ردیف | موانع عمومی ارتقای بهره‌وری | فرآیند و تبعات |
|------|---|--|
| ۵ | کمبود نیروی انسانی ماهر و متخصص | در اقتصاد بیان می‌شود که تخصص منجر به ایجاد ارزش افزوده بیشتری می‌شود. پایین بودن سطح سواد و تخصص کشاورزان و سن بالای کشاورزان و درآمد کم آنان در کنار پارادایم ذهنی مقاوم و سخت آن‌ها به تغییر رفتاری و کشت خود در برابر مهارت و دانش نیروی کار جوان منجر به شکاف ساختاری و رفتاری بین این دو دسته شده است؛ در این میان به دلیل آن که مالک و تملک زمین‌ها نیز از آن سنتی گراهای دیرینه می‌باشد، دسته دوم یا مجبور به تسامح با سنت‌گراها می‌باشند یا با مخالفت و سرکوب خود، مجبور به مهاجرت می‌شوند که با این شرایط باعث کاهش نیروی کار ماهر، کارآفرین و سرمایه‌های انسانی و حفظ بافت جمعیتی سنت‌گرا و اغلب غیر ماهر و با بهره‌وری پایین می‌گردد. در آمریکا فقط ۳ درصد جمعیت، کشاورز و روستانشین هستند که ضمن تأمین نیاز داخلی، صادرات هم می‌کنند اما در ایران با وجود ۳۳ درصد اشتغال در بخش کشاورزی عموماً در کشاورزی سنتی و معیشتی به سر می‌برد. روستاییان با توجه به شیوه فکری و عدم دانش و مهارت و بالطبع ترس از تغییر، به ندرت دست به تغییر الگوی سنتی و کاشت محصولات جایگزین و پر بازده همانند گل‌های زینتی، دارویی، زعفران و سایر محصولات کشتی دیگر می‌پردازند. |
| ۶ | نبود مدیریت و نظارت مستمر و برقراری عدالت بین نسلی بهره‌برداری از منابع طبیعی | از آنجا که منابع آب، خاک، چراگاه‌ها و مراتع جزء منابع نسل فعلی و آینده می‌باشند، می‌باید عدالت بین نسلی به گونه‌ای باشد که نسل حاضر ضمن بهره‌برداری بهینه از منابع، حقوق نسل آتی را نیز محفوظ بدارد متأسفانه نبود سیاست‌گذاری اصولی و مدیریت و نظارت بر منابع خدادادی، آسیب‌های جدی به این منابع دارای آستانه‌های تجدید ناپذیری زده، که با ادامه این روند در آینده نه چندان دور با بحران منابع مواجه خواهیم شد. |
| ۷ | توجه غالب به خدمات رفاهی و زیرساختی بجای سرمایه‌گذاری اقتصادی در روستاها | با وجود سرمایه‌گذاری‌های سنگینی که در حوزه‌های زیرساختی و رفاهی روستاها انجام شده، با وجود میانگین درآمد روستاها افزایش متناسبی نداشته است. در چند دهه گذشته نگاه غالب به حوزه دخالت دولت در روستا تأمین نیازهای رفاهی و زیرساختی بوده است و توانمندسازی و ظرفیت‌سازی اقتصادی آن‌ها مورد تأکید نبوده است. |
| ۸ | عدم وجود کارگاه‌های کوچک‌مقیاس | در روستاهای ایران برخلاف سایر کشورهای پیشرفته و در حال توسعه، کارگاه‌های کوچک‌مقیاس بسیار کم و به ندرت وجود دارد. علت این امر عدم آموزش، عدم دانش، تخصص و آگاهی کافی روستاییان و گذار از دامداری و کشاورزی سنتی به مدرن و از سویی عدم حمایت، پشتیبانی و ترغیب آن‌ها از نظر مالی و علمی از سوی مسئولین ذی‌ربط می‌باشد. |
| ۹ | تله نهادی کشاورزی و تولید سنتی | متأثر از عوامل پیش گفته نهادی، نظام تولید در روستاها سنتی و کمتر متأثر از تحولات فناورانه بوده است. در برخی بخش‌ها به عنوان مثال در حوزه دام سبک، شیوه پرورش و بازده آن تفاوت معنی‌داری با چندین دهه و قرن گذشته ندارد |

از آنجا که کشاورزی محور اصلی اقتصاد روستا است و تحول در آن نیز از ارکان تحولات اقتصادی و اجتماعی در روستاها محسوب می‌شود، بخش مهمی از تحول اقتصادی به تحول بهره‌وری در بخش کشاورزی وابسته است. بر اساس نتایج حاصل از بررسی موانع عمومی ارتقای بهره‌وری، می‌توان گفت که کاهش و تعدیل آثار این عوامل نیازمند زمان و تغییرات معنی‌دار در حوزه سیاست‌گذاری، اختصاص منابع مالی، اصلاح بازارها، تغییر ساختار آموزش، بینش فکری، دانش و کیفیت مداخلات در روستا و بخش کشاورزی است. مبتنی بر اهداف، رویکردها، دستاوردها و آثار مورد انتظار از تدوین برنامه توسعه اقتصادی، اشتغالزایی و طرح توسعه پایدار منظومه‌های روستایی، چکیده گزارش بخش افشار شهرستان خدابنده به شرح سرخط‌های زیر ارائه می‌شود.

مقدمه

بخش افشار یکی از بخش‌های چهارگانه شهرستان خدابنده با جمعیت غالب روستایی (۶۹ درصد جمعیت منظومه) دارای دو دهستان و شامل ۶۷ روستا با ۳۰ روستای بالای ۲۰ خانوار و یک نقطه شهری بنام گرماب می‌باشد. مرکز دهستان قشلاقات افشار روستای باش‌قشلاق از روستاهای قدیمی بخش است. مرکز دهستان شیوانات نیز شهر گرماب است. ضعف منابع و ظرفیت‌های اکولوژیکی منظومه موجب ریزش مستمر جمعیتی و تخلیه روستاها شده است.

این مطالعه با رویکرد برنامه‌ریزی فضایی توسعه پایدار منظومه‌های روستایی، با تأکید بر تقویت شبکه‌های منطقه‌ای و پهنه‌ای موجود، تقویت پیوندهای روستا - شهر و پیوندهای اقتصادی روستا با منطقه و فرا منطقه و درونی سازی جریان پیوندهای اقتصادی در قالب الگویی مشارکتی است.

در این مطالعه با شناسایی ظرفیت‌های بالقوه اقتصادی و اجتماعی منظومه، برنامه پیشنهادی برای کمک به ایجاد پیشران‌های منظومه و ارتقا بهره‌وری اقتصادی روستاها معرفی شده است. در این مطالعه الگوی ارتقای اقتصادی و اجتماعی منظومه در قالب ۶ بسته محرک اقتصادی - اجتماعی و فرهنگی طراحی و پیشنهاد شده است.

۱- تبیین و تحلیل وضعیت موجود روستاهای بخش افشار

۱-۱- شاخص‌های وضعیت بخش

۱-۱-۱- متغیرها و شاخص‌های تطبیقی جمعیت بخش افشار شهرستان خدابنده و استان زنجان

بر اساس نتایج سرشماری عمومی نفوس و مسکن سال ۱۳۹۵، جمعیت استان زنجان بیش از ۱۰،۰۵۷ هزار نفر و ضرایب شهرنشینی و روستانشینی در استان به ترتیب ۶۷،۳ و ۳۲،۷ درصد بوده است.

از جمعیت روستایی استان با بیش از ۳۴۶ هزار نفر، به تعداد بیش از ۳۴۱ هزار نفر در ۹۰۳ روستا دارای سکنه و به میزان بیش از ۵ هزار نفر در آبادی‌ها (شامل مکان، مزرعه و ...) ساکن بوده‌اند.

در سال ۱۳۹۵، تعداد روستاهای دارای ۲۰ خانوار و بیشتر، ۷۱۰ روستا و تعداد روستاهای کمتر از ۲۰ خانوار، ۱۹۳ روستا بوده است.

در مناطق روستایی استان زنجان، حدود ۹۰ درصد جمعیت روستایی، در حدود ۵۰ درصد روستاها (روستاهای دارای ۶۰ خانوار و بالاتر)، حدود ۸،۴ درصد جمعیت روستایی، در حدود ۲۹ درصد روستاها (روستاهای دارای ۲۰ خانوار و بیشتر و کمتر از ۶۰ خانوار) و حدود ۱،۶ درصد جمعیت روستایی، در حدود ۲۱ درصد روستاها (روستاهای کمتر از ۲۰ خانوار) ساکن بوده‌اند.

متغیرها و شاخص‌های تطبیقی جمعیت بخش افشار، شهرستان خدابنده به شرح جدول شماره ۱ می‌باشد.

جدول ۱- متغیر و شاخص‌های تطبیقی جمعیت بخش افشار شهرستان خدابنده و استان زنجان

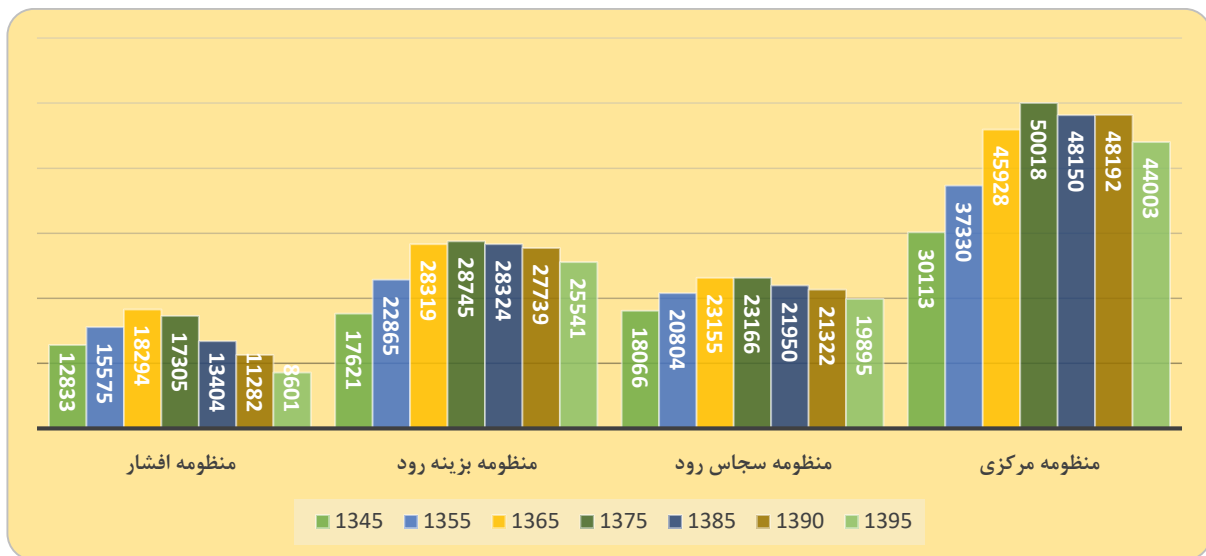
| جمعیت مکان، مزرعه و ... | سراانه جمعیت روستا | | | جمعیت روستا (نفر) | | | تعداد روستا | | | ضریب روستانشینی درصد | جمعیت (نفر) | | | بخش |
|-------------------------|--------------------|--------------------|-----|-------------------|--------------------|---------|-------------------|--------------------|------|----------------------|-------------|---------|-----------|-------------------------------|
| | کمتر از ۲۰ خانوار | ۲۰ خانوار و بالاتر | کل | کمتر از ۲۰ خانوار | ۲۰ خانوار و بالاتر | کل | کمتر از ۲۰ خانوار | ۲۰ خانوار و بالاتر | کل | | روستایی | شهری | کل | |
| ۵،۱۸۰ | ۲۸ | ۴۷۳ | ۳۷۸ | ۵،۴۷۱ | ۳۳۵،۶۳۳ | ۳۴۱،۱۰۴ | ۱۹۳ | ۷۱۰ | ۹۰۳ | ۳۲،۷ | ۳۴۶،۲۸۴ | ۷۱۱،۱۷۷ | ۱،۰۵۷،۴۶۱ | استان |
| ۳۰۲ | ۳۰ | ۵۳۸ | ۴۴۱ | ۱،۲۹۹ | ۹۷،۹۹۹ | ۹۹،۲۹۸ | ۴۳ | ۱۸۲ | ۲۲۵ | ۶۰،۵ | ۹۹،۶۰۰ | ۶۴،۸۹۳ | ۱۶۴،۴۹۳ | شهرستان خدابنده |
| ۰ | ۳۲ | ۲۳۷ | ۱۳۴ | ۱،۰۲۲ | ۷،۵۷۹ | ۸،۶۰۱ | ۳۲ | ۳۲ | ۶۴ | ۶۹،۲ | ۸،۶۰۱ | ۳،۸۲۳ | ۱۲،۴۲۴ | بخش افشار |
| ۱ | ۴۶ | ۶۹۴ | ۶۷۸ | ۴۶ | ۲۶،۳۸۸ | ۲۶،۴۳۴ | ۱ | ۳۸ | ۳۹ | ۸۲،۴ | ۲۶،۴۳۵ | ۵،۶۶۴ | ۳۲،۰۹۹ | بخش بزینه رود |
| ۷ | ۴ | ۴۵۲ | ۴۲۴ | ۱۲ | ۱۹،۹۰۹ | ۱۹،۹۲۱ | ۳ | ۴۴ | ۴۷ | ۷۳،۹ | ۱۹،۹۲۸ | ۷،۰۳۷ | ۲۶،۹۶۵ | بخش سجاجسروود |
| ۲۹۴ | ۳۱ | ۶۴۹ | ۵۹۱ | ۲۱۹ | ۴۴،۱۲۳ | ۴۴،۳۴۲ | ۷ | ۶۸ | ۷۵ | ۴۸،۰ | ۴۴،۶۳۶ | ۴۸،۳۶۹ | ۹۳،۰۰۵ | بخش مرکزی |
| | | | | ۲۳،۷ | ۲۹،۲ | ۲۹،۱ | ۲۲،۳ | ۲۵،۶ | ۲۴،۹ | | ۲۸،۸ | ۹،۱ | ۱۵،۶ | نسبت شهرستان به استان |
| | | | | ۷۸،۷ | ۷،۷ | ۸،۷ | ۷۴،۴ | ۱۷،۶ | ۲۸،۴ | | ۸،۶ | ۵،۹ | ۷،۶ | نسبت بخش افشار به شهرستان |
| | | | | ۳،۵ | ۲۶،۹ | ۲۶،۶ | ۲،۳ | ۲۰،۹ | ۱۷،۳ | | ۲۶،۵ | ۸،۷ | ۱۹،۵ | نسبت بخش بزینه رود به شهرستان |
| | | | | ۰،۹ | ۲۰،۳ | ۲۰،۱ | ۷،۰ | ۲۴،۲ | ۲۰،۹ | | ۲۰،۰ | ۱۰،۸ | ۱۶،۴ | نسبت بخش سجاجسروود به شهرستان |
| | | | | ۱۶،۹ | ۴۵،۰ | ۴۴،۷ | ۱۶،۳ | ۳۷،۴ | ۳۳،۳ | | ۴۴،۸ | ۷۴،۵ | ۵۶،۵ | نسبت بخش مرکزی به شهرستان |

مأخذ: سرشماری عمومی نفوس و مسکن ۱۳۹۵

۱-۱-۲- تحولات جمعیت

جمعیت و تحولات آن یکی از شاخص‌های ظرفیت پایداری زیستی و اقتصادی روستا است. معمولاً روستاهای که توان نگهداشت جمعیت را دارند حائز توانمندی‌ها و مزیت‌های خاصی هستند. شکل شماره ۱ تعداد جمعیت منظومه روستایی افشار نسبت به جمعیت روستایی منظومه‌های دیگر خدابنده را نشان می‌دهد. جمعیت این بخش از اوج جمعیتی خود در سال ۱۳۶۵، ۱۸۲۹۴ به حداقل جمعیت ۸۶۰۱ در سال ۱۳۹۵ که نشان‌دهنده بیش از ۵۰ درصد تنزل است. با توجه به اطلاعات شکل زیر، در ۵۰ سال گذشته اندازه روستاهای منظومه افشار در مجموع روستاهای خدابنده کوچک‌تر شده است و سهم جمعیتی بخش افشار از ۱۶,۳۲ درصد در سال ۱۳۴۵ به ۸,۸۳ درصد در سال ۱۳۹۵ تنزل یافته است.

نمودار ۱- تغییرات تعداد جمعیت منظومه روستایی افشار نسبت به جمعیت روستایی منظومه‌های دیگر خدابنده



منبع: مرکز آمار ایران، سرشماری‌ها.

۱-۱-۲- ساختار اقتصادی و درآمدی و مهارت‌های غالب بخش

در منظومه افشار مشاغل خاص و مهارتی دارای قابلیت ارتقا و یا تقویت وجود دارند که در جدول زیر مشخص شده است. مشاغل ساختمانی و نیروی کار ساده فصلی دو حرفه مهم غیرکشاورزی منظومه افشار می‌باشد.

جدول الف- مشاغل خاص و مهارتی دارای قابلیت تقویت در منظومه افشار

| عنوان | نام روستا | برآورد میدانی اشتغال (نفر) | حوزه فروش یا خدمات |
|--------------------|--|----------------------------|---------------------------|
| مشاغل ساختمانی | غالب روستاها بخش جنوبی منظومه به ویژه قازقلوی علیا، مصراباد، آقچه گنبد | ۲۰۰ | عمدتاً تهران، کرج و شمال |
| قالی ابریشم و خامه | اکثریت روستاهای جنوب منظومه دهستان شیوانات | ۱۰۰ | قم، زنجان و قیدار |
| اجاره کار زراعی | عمدتاً آقاجقلو، بورون و قویی | ۱۵۰ | استان‌ها و روستاهای مجاور |
| تابلو فرش | حصار سفلی و علیا و قره ولی | ۱۰۰ | قم |

منبع: یافته‌های تحقیق

ساختار اقتصادی منظومه روستایی افشار به ترتیب بر محورهای کشاورزی (زراعت عمدتاً دیم و دامداری سبک)، عرضه نیروی کار به روستاها و مناطق دیگر و صنایع دستی شکل گرفته است. ارزیابی میدانی مطالعه نشان می‌دهد بخش دام سبک بخش غالب درآمدی افشار می‌باشد.

شکل ۱- منابع اصلی درآمدی منظومه افشار



منبع: یافته‌های مشاور

۲-۱- قابلیت‌ها

قابلیت‌های اقتصادی و برخی ظرفیت‌های اکولوژیکی بیشترین اثر در ارتقا و توسعه منظومه را دارند و سایر عوامل به ترتیب با وزن‌های پایین اثرگذاری دارند. دامداری سبک اصلی‌ترین محور درآمدی منظومه است که ارتقای بهره‌وری آن تأثیری معنی‌داری در افزایش درآمد منظومه خواهد داشت.

الف) اکولوژیک

- ✓ وجود غار کتله خور
- ✓ قابلیت استفاده از آب قابل کشاورزی رودخانه قزل اوزن تا روستای ورمانلو برای کشاورزی (۴ تا ۶ روستا)
- ✓ احیا و آبیگری تالاب خشک شده قمشلو (دومین تالاب استان) از طریق حق آبه تالوار و یا هدایت آب‌های فصلی
- ✓ وجود آب‌های (محدود) سطحی و روان آب‌ها در بخش جنوبی منظومه و قابلیت آبخوان‌داری

ب) اجتماعی و فرهنگی

- ✓ شکل‌گیری مهاجرت معکوس در دهستان افشار و ورود سرمایه مهاجران بازگشته عمدتاً برای ایام بازنشستگی
- ✓ قابلیت توسعه آموزش‌های فنی، حرفه‌ای و کشاورزی ترویجی
- ✓ وجود روستاهای با مهاجرت محدود با وجود فقدان آب شرب و کشاورزی (در ۸ روستا)
- ✓ قابلیت استفاده از ظرفیت مشارکت مذهبی مناسب روستاها در توسعه روستا

ج) اقتصادی

- ✓ قابلیت بهره‌مندی از سرریز گردشگر از غار علیصدر به جاده غار کتله خور
- ✓ قابلیت بهره‌مندی از ظرفیت آب رودخانه قزل ازون برای پرورش ماهی به طور گسترده و نیز باغداری
- ✓ قابلیت ارتقا دانش و بهره‌وری نگهداشت و پرورش دام سبک و توسعه محدود دام سبک
- ✓ قابلیت تعریف زنجیره توسعه گردشگری با محوریت غار و صنایع دستی و ظرفیت‌های بوم گردی روستایی
- ✓ قابلیت توسعه کاشت گل محمدی و زعفران
- ✓ قابلیت فروش مستقیم تابلو فرش و ابریشم

د) کالبدی

- ✓ قابلیت ارتقای کالبدی روستاها با روند ۵ سال اخیر با تزریق اعتبارات مناسب به دهیاری‌ها و اجرای طرح هادی
- ✓ قابلیت تغییر رویکرد فوری نسبت به اصلاح محدوده گذاری در طرح هادی برای ایجاد مسکن و جذابیت در عدم مهاجرت
- ✓ قابلیت احداث یا اجرای جایگاه ذخیره ۵ تا ۱۰ مترمکعبی آب و آبشخور دام
- ✓ پوشش نسبتاً مناسب شبکه‌های برق، راه، خانه بهداشت در روستاهای بیش از ۲۰ خانوار
- ✓ (۵) مدیریتی
- ✓ قابلیت جهت‌دهی بخشی از اعتبارات دهیاری‌ها از محل ارزش‌افزوده به اولویت‌های اقتصادی روستا
- ✓ قابلیت ارزان‌سازی قیمت زمین در روستا با تغییر رویکرد به موضوع محدوده
- ✓ قابلیت تعریف الگوی انگیزشی برای تعیین اعتبار دهیاری روستاها از محل مالیات بر ارزش‌افزوده
- ✓ قابلیت اجباری شدن بیمه حوادث از محل اعتبارات دهیاری‌ها و مشارکت اهالی

و) سازمانی فضایی

- ✓ قابلیت ایجاد تعاملات قوی بین دو غار کتله خور و علیصدر با فاصله ۱۰۰ کیلومتری و استفاده از سرریز گردشگر آن
- ✓ نیاز اضطراری به نظم‌بخشی به ساخت‌وسازهای مهاجران در دهستان قشلاقات افشار

۳-۱- محدودیت‌ها

همه محدودیت‌ها قابلیت کاهش یا تخفیف را ندارند. عوامل اکولوژیکی بیشترین وزن در ایجاد محدودیت در توسعه منظومه را دارند. جنبه‌های اقتصادی و کالبدی محدودیت‌های اثرگذار بعدی هستند. با توجه به اطلاعات میدانی، اطلاعات ثبتی و جمع‌بندی مستندات وزن اولویت‌بندی محدودیت‌های اکولوژیکی محور ضعف و تهدید منظومه را شامل می‌شوند.

الف) اکولوژیکی

- ✓ فقدان و محدودیت شدید منابع آب شرب (شوری، سنگینی زیاد و یا نیترات بالا) در اکثریت روستاهای منظومه
- ✓ فقدان و محدودیت شدید آب کشاورزی با خشکی منابع آب سطحی و فقدان آب در لایه‌های عمیق به ویژه در مناطق شمالی منظومه
- ✓ فقدان زمین درجه ۱ کشاورزی و وجود زمین‌های آهکی و با کیفیت پایین و شیب‌دار (درجه ۲ و ۳)
- ✓ شوری آب‌های سطحی و حتی عمیق به‌ویژه قزل‌اوزن و شورچایی برای شرب و کشاورزی
- ✓ سیل‌خیزی در برخی از روستاهای جنوب منظومه
- ✓ تخریب گسترده مراتع و فقدان نظارت مؤثر

ب) اجتماعی و فرهنگی

- ✓ بالاترین نرخ مهاجرت بین منظومه‌های شهرستان و حفظ نیروهای سنتی
- ✓ دوری از عادت به کار سخت در دوره نوجوانی و فراموشی فرهنگ کار
- ✓ کاهش سرمایه اجتماعی با منشأ کاهش اعتماد اجتماعی و کاهش تعاون و همیاری
- ✓ ترک تحصیل بیش از ۵۰ درصدی در مقطع متوسطه
- ✓ کاهش کیفیت آموزش با کاهش جمعیت و فقدان معلم اختصاصی هر پایه
- ✓ اختلاف فرهنگی و درآمدی روستاییان با مهاجران فصلی از تهران در بخش افشار

ج) اقتصادی (محدودیت‌های عمومی)

- ✓ دامداری کاملاً سنتی با مرگ‌ومیر بالا
- ✓ مقیاس کوچک زمین‌های بهره‌برداری

د) اقتصادی (محدودیت‌های اختصاصی)

- ✓ اقتصاد تک‌محصولی مبتنی بر دام سبک در سطح منظومه
- ✓ لزوم انتقال آب از سد تالوار حداقل برای شرب به عنوان یکی از آرزوهای اهالی منطقه
- ✓ محدودیت منابع مالی در توسعه زیرساخت‌های گردشگری بر محوریت غار
- ✓ دستمزدی بودن تولید قالی و تابلو فرش ابریشم و تولید آن با برند قم در دهستان شیوانات
- ✓ دیم پایه بودن کشاورزی غالب منظومه و درآمد و اشتغال پذیری محدود زمین‌های دیمی گندم
- ✓ محدودیت زمین دیم در ایجاد اشتغال و درآمد (هر ۱۵ هکتار یک نفر اشتغال ناقص)

ه) کالبدی

- ✓ کمبود آب شرب و شوری آن، فقدان شبکه توزیع آب شرب و یا فرسودگی آن در غالب روستاها و اصلی‌ترین مسئله روستاها
- ✓ تراکم پایین جمعیت و مهاجرت گسترده و فقدان توجیه بسیاری از سرمایه‌گذاری‌های اجتماعی
- ✓ عدم نوسازی مطلوب واحدهای مسکونی روستایی
- ✓ آنتن دهی ضعیف تلفن همراه و تلویزیون و ضعف خدمات ICT
- ✓ فقدان راه آسفالت‌ه در بخشی از دهستان قشلاقات افشار

و) مدیریتی

- ✓ فقدان آموزش‌های ترویجی کشاورزی در حوزه دام و پایین بودن اثربخشی آموزش‌های موجود
- ✓ مراحل سخت و آزاردهنده تضمین‌های بانکی و مسیر طولانی، زمان‌بر و هزینه‌بر صدور مجوزها
- ✓ توان محدود منابع طبیعی در برخورد با کشت مراتع
- ✓ فقدان توان شورا و دهیارها در مقابله با ساخت‌وسازهای خارج از محدوده در قشلاقات افشار

ی) سازمان فضایی

- ✓ ضعیف بودن پیوندهای درون منظومه‌ای به ویژه با شهر گرماب
- ✓ تخلیه روستاهای بخش قشلاقات افشار و تبدیل روستاهای متوسط به کوچک و بسیار کوچک
- ✓ مهاجر فرستی زیاد منظومه
- ✓ ضعف سلسله مراتبی جریان‌ها و پیوندها

۱-۴- قابلیت‌ها و محدودیت‌های تأثیرگذار منظومه در قالب ماتریس فضایی

با تجمیع لایه‌های اطلاعاتی، بر اساس معیارها و شاخص‌های تأثیرگذار حوزه (پهنه) های همگن عملکردی به دست آمد. حوزه‌های همگن ساختار اقتصادی، اجتماعی و جغرافیایی مشابه و همگن‌تری دارند. این الگو در استخراج سیاست‌های اختصاصی توسعه هر پهنه کمک مؤثری می‌نماید. در این جدول قابلیت‌ها و محدودیت‌های اختصاصی حوزه‌های مورد تأکید است و موارد عمومی آن در جدول پیشگفتار اشاره شده است.

منظومه افشار بر اساس سطوح عملکردی دارای ۶ حوزه همگن پیشنهادی می‌باشد که گرماب (A۱)، قویی (A۲)، اولی بیک (B۱)، گوگرچینک (B۲)، باش قشلاق (B۳)، توتورقان (B۴) به عنوان مراکز این حوزه‌ها هستند.

جدول ب- قابلیت‌ها و محدودیت‌های تأثیرگذار بخش در یک ماتریس فضایی

| تهدید اختصاصی حوزه | فرصت‌های اختصاصی حوزه | ضعف‌های اختصاصی حوزه | قوت اختصاصی حوزه | نام روستا | حوزه | |
|---|--|---|---|---------------|------|----|
| خشکی آب رودخانه | | | بهره‌مند از منابع آبی رودخانه بزینه رود | حصارسفلی | A۱ | |
| | | | | حصارعلیا | | |
| مجاورت با غار کتله خور و بالغ بلاغی / ظرفیت توسعه خانه‌های بوم گردی / مجاورت با سد تالوار | | کمبود آب شرب / تلفات زیاد دام سبک / از بین رفتن مراتع/ فقدان آب کشاورزی و عدم بهره‌برداری از آب‌های سطحی فصلی | وجود منابع آب‌های سطحی در صورت بهره‌برداری مناسب/ زمین‌های کشاورزی و مراتع نسبتاً خوب / دامداری سبک نسبتاً زیاد / بافت فرش ابریشم | اقچه گنبد | | |
| | | | | قمچقاي | | |
| | | | | خلیفه قشلاق | | |
| | | | | دینی بیک | | |
| | | | | سوله | | |
| | | | | گونای | | |
| | | | | نریمان قشلاق | | |
| | | | | مصرآباد | | |
| قره ولی | | | | | | |
| سیل خیزی | | تکمیل شدن محدوده روستا، کمبود شدید آب شرب، محدودیت آب کشاورزی | استقامت مردم و عدم مهاجرت آن‌ها با وجود فقدان آب شرب و کشاورزی / اجاره کاری / تحصیلات نسبتاً مناسب / ساختار کالبدی خوب | بورون | A۲ | |
| | | | | مسگر | | |
| وجود معدن نمک/ قنات‌های قابل احیا | | مهاجرت گسترده / تخلیه تقریباً کامل روستاها | | قازقلوی علیا | | |
| | | | | قویی | | |
| | | | | کشگنلو | | |
| | | | | مهدیلو | | |
| | | | | یوزباشی | | |
| | | | | شورجا | | |
| | | تخلیه تقریباً کامل روستاها | | افشارلو | | |
| | | | | یقین لو | | |
| | | | | مصطفی لو | | |
| | | | | پیغمبرلو | | |
| | | | | تیمورلو | | |
| | | | | اصلانلو | | |
| | | | | چقلوی سفلی | | |
| | | | | حسن لو | | |
| | | | | جمعه لو | | |
| | | | | قلیچ قیه | | |
| کردلو | | | | | | |
| محمدلو | | | | | | |
| | ظرفیت بالقوه گردشگری تالاب قمشلو | مهاجرت گسترده / فقدان آب شرب و آب کشاورزی | تالار بکر خشک شده قمشلو/ مرکزیت خدماتی اولی بیک/ انسجام اجتماعی خوب | قمشلو | B۱ | |
| | | | | توحدلو | | |
| | | | | تاتارده | | |
| مرکزیت حوزه عملکردی و مرکزیت جغرافیایی | | | | اولی بیک | | |
| | | | | کندتاتار/چشمه | | |
| فقدان دام‌پزشک در گرماب/تخریب | احیای قنات پرشده در اثر سیل/پتانسیل و علاقه | مهاجرت گسترده در ۱۰ سال گذشته / کمبود منابع درآمدی | دارا بودن حداقلی از آب کشاورزی / چشم‌انداز خوب | تاتار | | B۲ |
| | | | | محمدشاه لو | | |
| | | | | حصارشیوان | | |
| | | | | قویجوق علیا | | |

| حوزه | نام روستا | قوت اختصاصی حوزه | ضعف‌های اختصاصی حوزه | فرصت‌های اختصاصی حوزه | تهدید اختصاصی حوزه |
|---------|------------|--|---|---|--|
| | یئگی آباد | روستا و ظرفیت توریستی با توجه به نزدیکی با کتله خور / ظرفیت آبخوان‌داری و ذخیره آب | در روستا و ضعف بنیه مالی نبود آب شرب لوله‌کشی شده | روستایی‌ها برای کشت محصولات جایگزین/امکان تجمیع آب‌های سطحی و روان آب‌ها/ | مراتع طبیعی/ عدم پوشش راه آسفالتی برای روستای حصار |
| | بختی | | | | |
| | فریدون | | | | |
| | گوگرچینک | | | | |
| B۳ | اجی کهریز | توجه ورود سرمایه‌های قابل ساختمان‌های ویلایی به روستا با بازگشت مهاجران به صورت فصلی | تخلیه تقریباً کامل روستاها و فقدان منابع آب | برگشت برخی از مهاجران سابق برای اقامت فصلی با ایجاد خانه‌های ویلایی | |
| | عیسی بیگلو | | | | |
| | تازه قشلاق | | | | |
| | وکیل قشلاق | | | | |
| | علی مردان | | | | |
| | طاهرلو | | | | |
| | گلبلاغی | | | | |
| آق قویی | | | | | |
| B۳ | باغلوچه | ورود سرمایه‌های قابل توجه ساختمان‌های ویلایی به روستا با بازگشت مهاجران به صورت فصلی / شکل‌گیری مهاجرت معکوس | آب آشامیدنی تلخ و غیرقابل شرب / فقدان آب کشاورزی/مهاجرت گسترده در سنوات گذشته / انسجام پایین اجتماعی / جمعیت پیر و ناتوان | مجاورت با قزل‌اوزن و آب غنی شور و امکان پرورش ماهی / نوسازی روستا با سرمایه‌های وارد شده برای احداث خانه‌های ویلایی مدرن/ | تضاد بین مهاجران فصلی و ساکنین ثابت روستا / تهدید پایداری منابع آبی روستا و عدم توازن کالبدی با ورود مهاجران جدید و احداث خانه‌های ویلایی در پیرامون روستاها |
| | چریکلو | | | | |
| | باش قشلاق | | | | |
| | اقاچقلو | | | | |
| B۴ | مندانق | منابع آب کشاورزی نسبتاً خوب / اراضی کشاورزی حاصلخیز با اندازه مناسب | تخلیه تقریباً کامل روستاها و فقدان منابع آب | قرار داشتن در کنار بخش شیرین رودخانه قزل‌اوزن و امکان توسعه آبی‌پروری | عدم توانایی در بهره‌برداری از ظرفیت خوب آبی رودخانه قزل‌اوزن |
| | ورمانلو | | | | |
| | کملر | | | | |
| | یساول | | | | |
| | چقلوی علیا | | | | |
| B۴ | خلیفه لو | منابع آب کشاورزی نسبتاً خوب / اراضی کشاورزی حاصلخیز با اندازه مناسب | مهاجرت و کاهش جمعیت در دهه هشتاد / کمبود آب شرب و کم توانی اکولوژیکی | قرار داشتن در کنار بخش شیرین رودخانه قزل‌اوزن و امکان توسعه آبی‌پروری | عدم توانایی در بهره‌برداری از ظرفیت خوب آبی رودخانه قزل‌اوزن |
| | گنداب | | | | |
| | توتورقان | | | | |
| | | | | | |

منبع: یافته‌های مشاور

۱-۵- مسائل کلیدی

الف) اقتصادی

✓ ارتقا بهره‌وری اقتصاد تک‌محصولی مبتنی بر دام سبک در سطح منظومه و دآمداری کاملاً سنتی با مرگ‌ومیر بالای دام

✓ لزوم انتقال آب از سد تالوار به عنوان یکی از آرزوی‌های اهالی منطقه

✓ قابلیت ایجاد تعاملات قوی بین دو غار کتله خور و علیصدر با فاصله ۱۰۰ کیلومتری و استفاده از سرریز گردشگر آن

✓ قابلیت بهره‌مندی از ظرفیت آب رودخانه قزل ازون برای پرورش ماهی به طور گسترده و نیز باغداری

ب) اجتماعی-فرهنگی

✓ کاهش مستمر جمعیت در ۵ دهه گذشته و تخلیه جمعیت روستاها به ویژه در قشلاقات افشار با توجه توان محدود اکولوژیکی منظومه به دلیل فقدان آب‌های عمیق، شوری آب‌های موجود و خشکی روان آب‌ها

ج) اکولوژیکی

✓ فقدان و یا محدودیت زیاد منابع آب شرب (شوری، سنگینی زیاد و یا نیترات بالا) در غالب روستاهای منظومه و لزوم انتقال آب از سد تالوار حداقل برای شرب به عنوان یکی از نیازهای اصلی اهالی منطقه

د) کالبدی

✓ نیاز اضطراری به نظم‌بخشی به ساخت‌وسازهای مهاجران در دهستان افشار

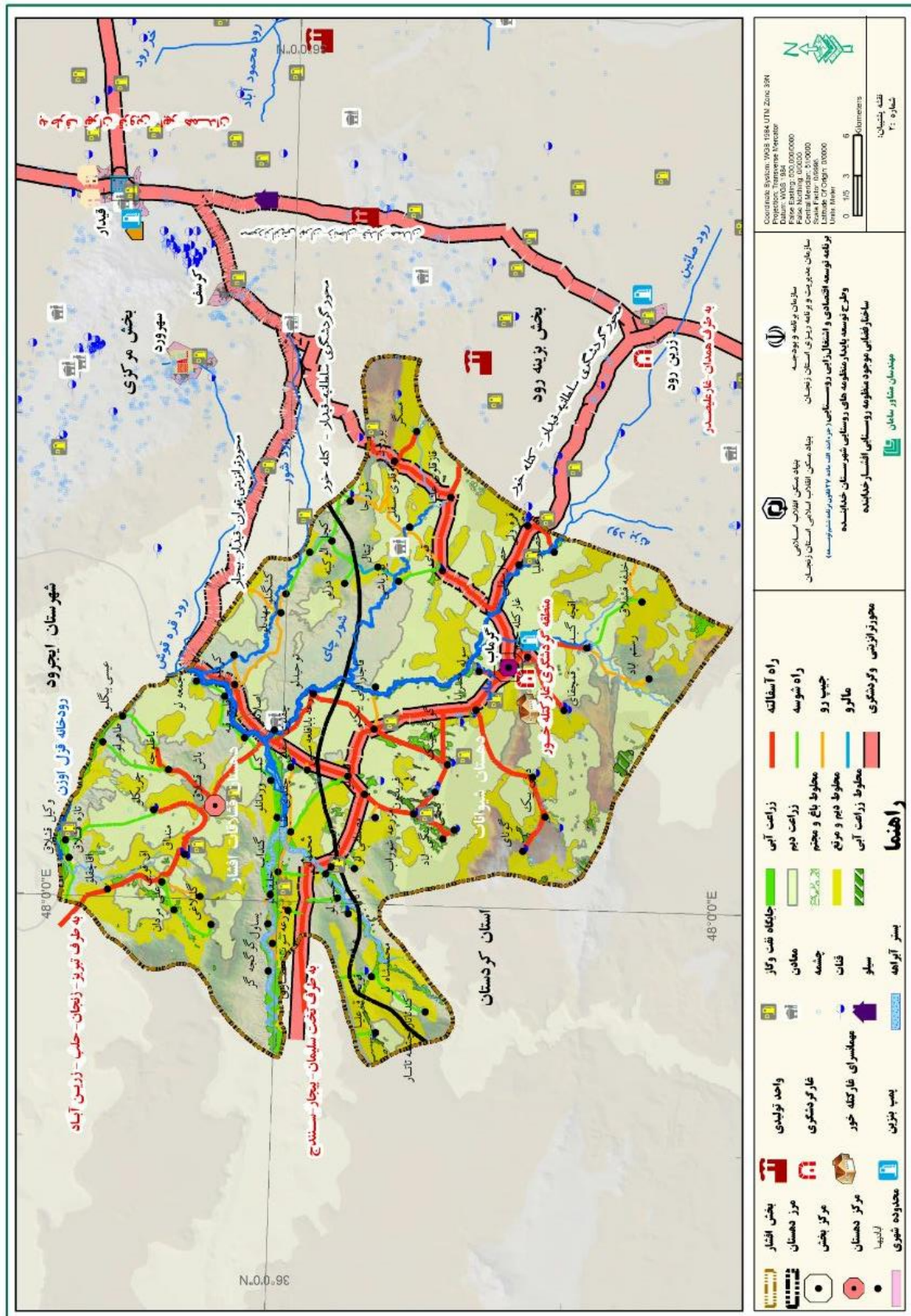
✓ تقویت پیوندهای فضایی ضعیف درون منظومه‌ای و عدم محوریت شهر گرماب در جریان‌های تولید

ه) گردشگری

✓ تعریف پهنه گردشگری با غار علیصدر برای جبران ضعف در بهره‌برداری از ظرفیت گردشگری غار کتله خور (تعداد گردشگر غار علیصدر در فاصله ۱۰۰ کیلومتری به‌طور متوسط سالانه ۶۰۰۰۰۰ نفر در مقایسه با ۳۰۰۰۰ نفر غار کله خور)

۱-۶- ساختار و سازمان فضائی وضع موجود (نقشه)

نقشه ۱- ساختار فضایی منظومه افشار



۷-۱- جمع‌بندی

ساختار تولید ساده و تقریباً تک‌محصولی زراعت دیم و دام سبک، شرایط اکولوژیکی ضعیف، فقدان و یا محدودیت غالب آب شرب و کشاورزی در منظومه افشار موجب توان پایین منظومه در حفظ و نگهداشت جمعیت شده است. از سوی دیگر عدم افزایش معنی‌دار بهره‌وری تولید در روستا به ویژه در بخش کشاورزی به دلیل محدودیت‌های نهادی، خشکی و کم‌آبی شدید و سرمایه‌گذاری محدود با خروج سرمایه توسط عمده مالکان توان درونی اقتصاد منظومه را کاهش داده است.

با این وجود، بهره‌مندی از ظرفیت جاذبه‌های طبیعی نظیر غار کتله خور و امکان ارتقا جایگاه آن در گردشگری ملی کشور، تالاب قمشلو با امکان بهره‌برداری از ظرفیت‌های گردشگری بوم‌گردی محلی و توسعه زنجیره گردشگری با بهره‌گیری از سرریز گردشگران به غار علیصدر، وجود ظرفیت‌های خوب کشاورزی در رودخانه قزل‌اوزن در پهنه محدودی از روستاها، امکان ارتقای بهره‌وری دام سبک، کشت برخی گیاهان دارویی و امیدواری به بهره‌مندی از آب سد تالوار حداقل برای استفاده شرب و دامداری سبک از مزیت‌های منظومه است.

در صورت به فعلیت درآمدن ظرفیت‌های منظومه و کاهش محدودیت‌های قابل تخفیف به ویژه آب شرب انتظار می‌رود منظومه بتواند با کاهش مهاجرت توان نگهداشت جمعیتی و ارتقای درآمدی را تجربه نماید.

۲- تصویر کلان توسعه روستاهای بخش (افق برنامه و طرح: ۱۴۰۵ پایان برنامه هفتم)

۱-۲- اهداف کلی

با توجه به طبقه‌بندی اهمیت محدودیت‌ها و قابلیت‌ها در توسعه منظومه، راهبردهای عملیاتی و امکان‌پذیر در راستای کاهش محدودیت‌ها و ارتقای قابلیت‌ها به عنوان اهداف کلی جهت‌گیری توسعه منظومه انتخاب شده است. البته در مواردی وجوه مشترک بین روش‌های کاهش تنگناها و فرایند ارتقا قابلیت‌ها ایجاد می‌شود که می‌تواند به عنوان یک اولویت مضاعف در نظر گرفته شود. رویکرد پیشنهادات مبتنی بر نظریه منظومه‌ای داگلاس می‌باشد.

توسعه منظومه مستلزم بهبود درآمد با افزایش اشتغال به همراه ارتقا بهره‌وری است. از تلفیق انتخاب محدودیت‌های بالاترین امکان بالقوه کاهش پذیری و انتخاب قابلیت‌های قابل ارتقا با بالاترین امکان بالقوه ارتقا پذیری، اهداف زیر به عنوان جهت‌گیری اهداف اولویت‌دار توسعه منظومه می‌باشد.

۱- حفظ یا تقویت توان اکولوژیک منظومه برای پایداری محیطی و اقتصادی منظومه

۲- ارتقا درآمد پایدار و توانمندی اقتصادی منظومه

۳- ارتقا امکانات رفاهی (با تأکید بر تأمین آب شرب بهداشتی) و سکونت پذیری منظومه

۲-۲- اهداف کمی

متناسب با اهداف کلی، اصلی‌ترین شاخص‌های هدف در افق برنامه به شرح زیر و به صورت متوازن تنظیم شده است. در مورد جدول زیر توضیح این نکته ضروری است حفظ رشد هدف جمعیت روستایی مفروض به دستیابی به اهداف اشتغال، ارتقای بهره‌وری و پایداری منابع منظومه است.

جدول ۲- اهداف کمی رشد بخش افشار در افق ۱۴۰۵

| متغیر/شاخص | | | هدف کمی | | ردیف | سرفصل‌های کلی |
|---------------------------------|----------|------|---------------------|---------------------------------------|------|------------------|
| پیش‌بینی / برنامه‌ریزی سال ۱۴۰۵ | سال پایه | | واحد سنجش | متغیر/شاخص | | |
| | میزان | سال | | | | |
| ۷۸۴۳ | ۸۶۰۱ | ۱۳۹۵ | نفر | جمعیت کل | ۱ | جمعیت و جوامع |
| -۰.۲ | - | ۱۳۹۵ | درصد | نرخ رشد جمعیت ۱۳۹۵-۱۴۰۵ | ۲ | |
| ۷۷ | ۶۹/۲۳ | ۱۳۹۵ | درصد | میزان روستانشینی | ۳ | |
| ۵۷ | ۵۷ | ۱۳۹۷ | تعداد | روستاهای دارای سکنه | ۴ | سرزمین |
| ۲۱ | ۲۲ | ۱۳۹۵ | کیلومتر مربع | مساحت | ۵ | |
| ۳۰۰۰ | ۳۰۷۰ | ۱۳۹۵ | نفر در کیلومتر مربع | تراکم نسبی جمعیت کل | ۶ | نیروی انسانی |
| ۲۰۵۰ | ۲۲۰۰ | ۱۳۹۵ | نفر | تعداد کل شاغلین | ۷ | |
| ۲۷۷ | ۰ | ۱۳۹۹ | نفر | تعداد شاغلین روستایی | ۸ | اقتصادی و تولیدی |
| ۲ | ۲ | ۱۳۹۵ | نفر | بار تکفل اقتصادی | ۹ | |
| ۳۸۸۵۰ | ۳۸۶۰۰ | ۱۳۹۷ | هکتار | سطح زیر کشت | ۱۰ | زیرساخت و زیربنا |
| ۳۷۰۰۰ | ۳۷۰۰۰ | ۱۳۹۷ | هکتار | سطح زیر کشت دیم (زراعت) | ۱۱ | |
| ۱۸۵۰ | ۱۶۰۰ | ۱۳۹۷ | هکتار | سطح زیر کشت آبی (زراعت) | ۱۲ | |
| ۵۰۰ | ۲۵۰ | ۱۳۹۷ | هکتار | سطح باغات | ۱۳ | |
| ۱۰۰۰۰۰ | ۸۶۰۰۰ | ۱۳۹۷ | تعداد | دام سبک | ۱۴ | |
| ۱۰۰۰ | ۱۰۰۰ | ۱۳۹۷ | تعداد | دام سنگین | ۱۵ | زیرساخت و زیربنا |
| ۵۵ | ۳۵ | ۱۳۹۵ | درصد | مساکن با اسکلت فلزی و بتون آرمه | ۱۶ | |
| ۸۵ | ۴۰ | ۱۳۹۷ | تعداد | روستاهای بهره‌مند از آب سالم لوله‌کشی | ۱۷ | |
| ۱۰۰ | ۱۰۰ | ۱۳۹۵ | تعداد | روستاهای برخوردار از برق | ۱۸ | |
| ۶۰ | ۱۹ | ۱۳۹۷ | تعداد | روستاهای برخوردار از گاز طبیعی | ۱۹ | |
| ۳۳ | ۲۸ | ۱۳۹۷ | تعداد | روستاهای دارای طرح هادی | ۲۰ | |

۲-۳- جهت‌گیری‌های توسعه

- رشد پایدار اقتصادی با مدیریت و بهره‌برداری پایدار از منابع طبیعی
- توجه محوری به ارتقای بهره‌وری در زیر نظام‌های تولیدی
- ارتقای زیرساخت‌های اقتصادی به ویژه بخش گردشگری
- توسعه و ارتقا کیفیت آموزش مهارت‌های کاربردی کشاورزی، دامپروری و مهارت‌های شغلی
- ارتقای زیرساخت‌های کالبدی و کیفیت زندگی
- تقویت زمینه‌های مشارکتی روستاییان در حوزه‌های اقتصادی و اجتماعی

۲-۴- راهبردها

- پایداری منابع اکولوژیکی (با تأکید بر منابع آبی) منظومه به منظور تثبیت درآمد و اشتغال منظومه
- ارتقای بهره‌وری دام و توسعه پرورش دام و طیور و آبزیان (طرح‌های کوچک و متوسط مقیاس)
- تعریف پهنه گردشگری - صنایع‌دستی
- تقویت بخش کشاورزی با کنترل و ذخیره منابع آبی و ارتقای بهره‌وری مصرف
- توسعه صنایع کارگاهی
- ارتقا امکانات کالبدی
- ارتقا سرمایه انسانی

۲-۵- سیاست‌های اجرایی

بررسی محدودیت‌ها و قابلیت‌ها مشخص می‌کند وزن محدودیت‌ها در رشد و توسعه منظومه بیشتر از وزن ارتقای قابلیت‌های آن است. جدول زیر راهبردها، اقدامات سیاستی و اجرایی مستخرج از تلفیق تنگناها و قابلیت‌ها و نهاد متولی یا وابسته به اجرای راهبرد را نشان می‌دهد.

جدول ۳- بسته راهبردها، اقدامات سیاستی و اجرایی توسعه منظومه

| اهداف | راهبرد | سیاست‌های اجرایی (برنامه) |
|--|---|---|
| حفظ یا تقویت توان اکولوژیک منظومه برای پایداری محیطی و اقتصادی | پایداری منابع اکولوژیکی (با تأکید بر منابع آبی) منظومه به منظور تثبیت درآمد و اشتغال منظومه | برنامه آبخیزداری و حفاظت خاک |
| | | برنامه و احیاء، توسعه و بهره‌برداری اصولی از مراتع |
| ارتقا درآمد پایدار و توانمندی اقتصادی منظومه | تقویت بخش کشاورزی با کنترل و ذخیره منابع آبی و ارتقای بهره‌وری مصرف | برنامه تأمین و عرضه آب |
| | ارتقای بهره‌وری دام و توسعه پرورش دام و طیور و آبزیان (کوچک و متوسط مقیاس) | بهبود بهره‌وری آب در کشاورزی و اصلاح الگوی کشت |
| | | توسعه پرورش دام و طیور (ارتقای بهره‌وری دام سبک) |
| | تعریف پهنه گردشگری - صنایع‌دستی | توسعه پرورش دام و طیور و آبزیان (ارتقای کمی) |
| | | بهبودسازی و توسعه زیرساخت‌های گردشگری/ توسعه گردشگری طبیعی/حمایت از تولید و صادرات صنایع‌دستی |
| ارتقا امکانات رفاهی و سکونت پذیری منظومه | توسعه صنایع کارگاهی | توسعه صنایع تبدیلی و مکمل (متوسط و کوچک مقیاس) |
| | ارتقا امکانات کالبدی | توسعه و تکمیل پوشش شبکه گاز |
| | | نوسازی مدارس |
| | | اصلاح و تقویت سیاست‌گذاری محلی |
| | | برنامه توسعه و تجهیز حمل و نقل جاده‌ای |
| | | توسعه زیرساخت‌های بخش ارتباطات و فناوری اطلاعات |
| | | برنامه توسعه تأسیسات آب و فاضلاب |
| | | برنامه توسعه کالبدی و اجرای طرح‌های |
| | | برنامه مقابله با خطر و ایمن‌سازی |
| | | برنامه توسعه مشارکت، تعهد و اعتماد اجتماعی |
| | | آموزش و توسعه منابع انسانی |
| | ارتقا سرمایه انسانی | |

منبع: یافته‌های تحقیق

۲-۶- تعیین الزامات تحقق اهداف و سیاست‌ها

- ایجاد گفتمان برنامه محور در بین جامعه روستایی، تعهد و تقید به برنامه به ویژه از سوی مجریان بخش عمومی
- ترویج و توسعه تسهیل گری روستایی و جهت‌دهی به مسیر رشد و ارتقای روستایی
- تأمین آب شرب بهداشتی (یکی از دلایل مهاجرت در این منظومه محدودیت شدید آب سالم است)
- تأمین منابع عمومی و تسهیلات موردنیاز
- عدالت فضایی توزیع امکانات
- توجه جدی به محدودیت و تقلیل منابع آب شرب و کشاورزی و ارتقای بهره‌وری آب
- نظارت مستمر و برقراری عدالت بین نسلی در بهره‌برداری از منابع طبیعی
- جهت‌دهی به خروج سرمایه از روستا به شهر برای سرمایه‌گذاری در خود روستا
- تقویت کیفیت نیروی انسانی ماهر و متخصص با آموزش‌های موردنیاز

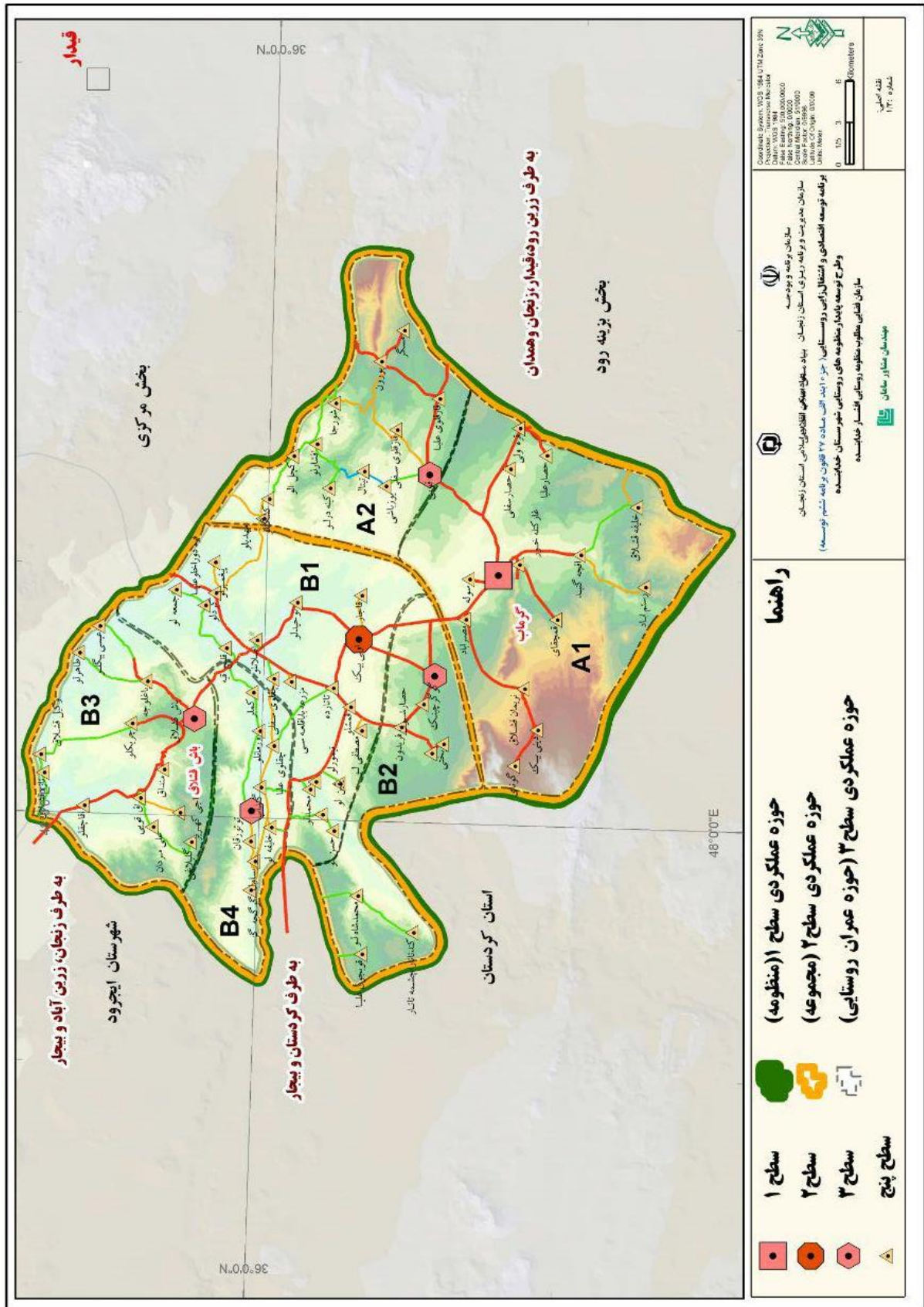
اقدامات و طرح‌های زیر به لحاظ دسته‌بندی در حلقه تکمیلی و زنجیره تولیدات منظومه و منطقه نقش محرک و پیشران را دارند.

جدول ۴- عناوین اقدامات و کسب‌وکارهای محرک

| ردیف | اقدامات / پروژه |
|------|---|
| ۱ | اصلاح و برگشت دادن رودخانه قزل‌اوزن به مسیر قبلی در روستای ورمانلو برای جلوگیری از برخورد با کوه نمک و استفاده از آب قابل کشاورزی در ادامه مسیر |
| ۲ | تمهید آبیگری تالاب خشک شده قمشلو (دومین تالاب استان) با لایروبی مسیر رودخانه و برگشت دادن روان آب‌ها در مسیر اصلی گذشته جهت هدایت و احیای تالاب قمشلو |
| ۳ | تخصیص آب از سد تالوار به آب شرب و شهرک‌های صنعتی - کارگاهی و گلخانه |
| ۴ | توسعه باغداری و باغات پسته در حاشیه قزل‌اوزن |
| ۵ | مطالعه و تصویب اجرای طرح ارتقای بهره‌وری دام در سطح تمام منظومه |
| ۶ | پرورش ماهی در حاشیه رودخانه قزل‌اوزن به شرط برگشت آب |
| ۷ | بهسازی جاده و سایر امکانات حد فاصل بین زرین رود تا غار علی صدر برای استفاده از سرریز گردشگر از غار علیصدر به غارهای کتله خور |
| ۸ | انتقال آب چشمه‌های شهر گرماب در فصل عدم مصرف از آب برای ذخیره در سد خاکی |
| ۹ | ایجاد گلستان گل محمدی، پرورش ماهی و ایجاد جاذبه‌های طبیعی با بهره‌گیری از انتقال آب چشمه‌های شهر گرماب |
| ۱۰ | ایجاد سردخانه در روستاهای حاشیه قزل‌اوزن |
| ۱۱ | آسفالت نمودن راه قمچقای - پیرتاج (بیجار) (برای تسهیل دسترسی به غار از روستاهای جنوب منظومه در بیجار) |
| ۱۲ | ایجاد تشکل عمده مالکان دهستان‌ها و ایجاد تعاونی‌های عمده مالکان و ارائه طرح‌های سرمایه‌گذاری محلی با تسهیلات مناسب |
| ۱۳ | توجه ویژه به تغییر الگوی کشت به زعفران، زرشک و گل محمدی |

۷-۲- ساختار و حوزه‌های همگن فضایی هدف

نقشه ۳- سطوح و مراکز عملکردی و احصا حوزه‌های همگن فضایی



۳- اقدامات، فعالیت‌ها، طرح‌ها و پروژه‌های توسعه بخش (پیوست سند)

۳-۱- چارچوب اقدامات و بسته فعالیت‌های پیشنهادی

با توجه به اهداف ملاحظه شده برای توسعه منظومه؛ متناظر با راهبردهای ذکر شده، در قالب برنامه‌ها، بسته‌های اجرایی طرح‌ها و پروژه‌های اثربخش استخراج شدند. هر بسته مشتمل بر پروژه‌ها و اقدامات سیاستی است که هر کدام با رویکرد روابط زنجیره‌ای و وجود تقدم و تأخر در برنامه‌ریزی احصا و اولویت‌بندی شده است.

جدول ۵- بسته‌های اجرایی طرح‌ها و پروژه‌های اثربخش

| ردیف | بسته | تعداد پروژه‌های قابل اجرا | اشتغال مستقیم مورد انتظار | پیش‌بینی اعتبار مورد نیاز (میلیون ریال) |
|------|--|---------------------------|---------------------------|---|
| ۱ | حفظ یا تقویت توان اکولوژیک منظومه | ۹۶ | ۱۱۵ | ۱۵۹۹۰۰ |
| ۲ | کنترل و ذخیره منابع آبی و ارتقای بهره‌وری مصرف | ۲۳۱ | ۸۸ | ۶۶۸۰۰ |
| ۳ | تعریف پهنه گردشگری - صنایع دستی | ۱۷ | ۳۵ | |
| ۴ | توسعه صنایع تبدیلی و کارگاهی | ۲۷ | ۳۶ | ۳۹۵۰۰ |
| ۵ | توسعه زیرساخت‌ها و تکمیل کمبودهای خدماتی و رفاهی سکونتگاه‌ها | ۳۶ | ۰ | ۷۷۱۰۰ |
| ۶ | توسعه مشارکت اقتصادی و توانمندسازی منابع انسانی | ۳۱ | ۳ | ۱۵۰۰ |
| | جمع | ۴۳۸ | ۲۷۷ | ۳۴۴۸۰۰ |

ردیف‌های ۵ و ۶ عمدتاً سرمایه‌گذاری کالبدی (طرح‌های عمرانی) و اجتماعی با محوریت بخش دولتی را پوشش

می‌دهد.

۳-۲- طرح‌های سرمایه‌گذاری اولویت‌بندی شده در سطح منظومه

در جدول زیر طرح‌ها و پروژه‌های سرمایه‌گذاری در قالب بسته‌های پیشنهادی احصا شده ارائه می‌شود.

جدول ۵-۱- حفظ یا تقویت توان اکولوژیک منظومه

| برنامه | اقدامات / پروژه | متولی | اولویت | تعداد پروژه‌های قابل اجرا | اشتغال مستقیم مورد انتظار | پیش‌بینی اعتبار موردنیاز (میلیون ریال) | زمان‌بندی تا طول برنامه | حوزه‌های فضایی هدف | سکونتگاه‌ها |
|---|---|---|--------|---------------------------|---------------------------|--|-------------------------|------------------------------------|---|
| برنامه آبخیزداری و حفاظت خاک و برنامه و احیاء، توسعه و بهره‌برداری اصولی از مراتع | کنترل و تجمع آب‌های سطحی و روان آب‌ها در بخش جنوبی منظومه به منظور آبخوان‌داری و آبخیزداری | اداره کل منابع طبیعی و آبخیزداری استان/ شرکت سهامی آب منطقه‌ای استان/ سازمان جهاد کشاورزی استان | ۱ | ۴ | | ۲۰۰۰۰ | هر دو سال یک پروژه | A۱/B۲/ A۲ | گوگرچینک، گونای، قمچقایی، خلیفه قشلاق، بورون و نریمان قشلاق |
| | اصلاح و برگشت دادن رودخانه قزل‌اوزن به مسیر قبلی در روستای ورمانلو برای جلوگیری از برخورد با کوه نمک و استفاده از آب قابل کشاورزی در ادامه مسیر | شرکت سهامی آب منطقه‌ای استان | ۱ | ۱ | ۲۵ | ۲۰۰ | ۱۳۹۹ | ورمانلو | ورمانلو |
| | تمهید آبیگری تالاب خشک شده قمشلو (دومین تالاب استان) با لایروبی مسیر رودخانه و برگشت دادن روان آب‌ها در مسیر اصلی گذشته جهت هدایت و احیای تالاب قمشلو | اداره کل حفاظت محیط‌زیست استان | ۱ | ۱ | ۲ | ۱۵۰ | ۱۳۹۹ | قمشلو | قمشلو |
| | احداث یا اجرای جایگاه ذخیره ۵ تا ۱۰ مترمکعبی آب و آبشخور دام در مکان یا چشمه‌های مراتع | اداره کل منابع طبیعی و آبخیزداری استان | ۱ | ۱ | ۱۵ | ۴۵۰ | هرسال ۲ پروژه | اولویت با روستاهای بالای ۲۰ خانوار | اولویت با روستاهای بالای ۲۰ خانوار |
| | تقویت اداره منابع طبیعی در برخورد با تخریب مراتع وفق جدول پیوست عمرانی با تقویت منابع انسانی آن | اداره کل منابع طبیعی و آبخیزداری استان | ۱ | ۱ | ۲ | ۱۴۰۰ | ۱۳۹۹-۱۴۰۰ | کل منظومه | کل منظومه |

جدول ۵-۲- بسته کنترل و ذخیره منابع آبی و ارتقای بهره‌وری مصرف

| برنامه | اقدامات / پروژه | متولی | اولویت | تعداد پروژه‌های قابل اجرا | اشتغال مستقیم مورد انتظار | پیش‌بینی اعتبار مورد نیاز (میلیون ریال) | زمان بندی | حوزه‌های فضای هدف | سکونتگاه‌ها |
|------------------------|---|--|---|---------------------------|---------------------------|---|--------------------|-------------------|--|
| برنامه تأمین و عرضه آب | تخصیص آب از سد تالوار به آب شرب و شهرک‌های صنعتی - کارگاهی و گلخانه | شرکت سهامی آب منطقه‌ای استان | ۱ | ۱ | ۳۰ | ۵۰۰۰۰ | ۱۴۰۳-۱۳۹۹ | A۱/A۲/B۱/B۲ | جنوب منظومه |
| | استخر ذخیره پی‌وی‌سی بر روی چشمه یا قنات دائمی | اداره کل منابع طبیعی و آبخیزداری استان و سازمان جهاد کشاورزی استان / ارگان‌های ارائه‌دهنده تسهیلات | ۱ | ۴ | ۱۲ | ۶۰۰۰۰ | ۱۴۰۳-۱۳۹۹ | A۱/A۲/B۳ | مسگر، سوله، گوگرچینک، نریمان قشلاق، تاتارده، گونای |
| | تعمیر و بازسازی قنات‌ها | شرکت آب و فاضلاب روستایی استان / سازمان جهاد کشاورزی استان | ۱ | ۶ | ۶ | ۶۰۰۰ | هر سال ۲ پروژه | A۲ | مسگر، قویی، تاتارده، حصارشیوان، سوله و شورجا (پیدا کردن مسیر آب منحرف شده) |
| | کانال‌کشی بین مزارع با قنات و چشمه | شرکت آب و فاضلاب روستایی استان / سازمان جهاد کشاورزی استان | ۱ | ۶ | ۶ | ۳۰۰۰۰ | هر سال ۳ پروژه | A۱/A۲/B۱/B۲ | مسگر، خلیفه قشلاق، قمچقایی، حصار سفلی و سوله |
| | ایجاد بندهای کوچک و انحرافی بر رودخانه‌های قزل‌اوزن، بزینه رود، مسگر، شورچای و آجی چای | | ۳ | ۳ | ۶ | ۳۰۰۰ | هر سه سال یک پروژه | A۱/A۲/B۲/B۴ | قمچقایی، نریمان قشلاق و تاتارده، مسگر |
| | جهت‌دهی بخشی از اعتبارات دهیاری‌ها از محل ارزش‌افزوده به زیرساخت‌های کنترل و ذخیره منابع آبی روستا به جای رویکرد کالبدی | | ۱ | ۵ | | | | سال اول | همه روستاهای دارای ظرفیت |
| | بهبود بهره‌وری آب | استفاده از سامانه‌های نوین آبیاری به ویژه توسعه کشت زراعی از طریق تیپ | سازمان جهاد کشاورزی استان / تسهیلات بانکی | ۱ | ۳۰ | ۱۰ | ۶۰۰۰ | سه سال اول | B۲/B۴ |
| در عرصه کشاورزی و | تغییر الگوی کشت به کاشت زعفران / زرشک | | ۲ | ۱۵ | ۱۵ | ۱۵۰۰ | هر سال ۲ هکتار | A۱/B۴ | گوگرچینک، قمچقایی، آقچه گنبد، سایر روستاها |

| | | | | | | | | | |
|-------------------------|----------|-----------------------------|------|----|----|---|--|--|-----------------|
| روستاهای A۱/A۲/B۴ | A۱/A۲/B۴ | هر سال ۲ هکتار | ۱۵۰۰ | ۱۵ | ۱۵ | ۱ | | گلستان گل محمدی با کارکرد مکمل گردشگری | اصلاح الگوی کشت |
| | B۲ | | ۹۰۰ | ۱۰ | ۶ | ۲ | | کاشت گیاهان دارویی | |
| روستاهای حاشیه قزل اوزن | B۳/B۴ | در ۵ سال اول هر سال ۱ پروژه | ۱۰۰۰ | ۵ | ۵ | ۲ | | توسعه باغداری و باغات پسته در حاشیه قزل اوزن | |

جدول ۵-۳- ارتقای بهره‌وری دام و توسعه پرورش دام و طیور و آبزیان (طرح‌های کوچک و متوسط مقیاس)

| برنامه | اقدامات / پروژه | متولی | اولویت | تعداد پروژه‌های قابل اجرا | اشتغال مستقیم مورد انتظار | پیش‌بینی اعتبار مورد نیاز (میلیون ریال) | زمان بندی | حوزه‌های فضایی هدف | سکونتگاه‌ها |
|--|--|---------------------------------|--------|---------------------------|---------------------------|---|---|--|-------------|
| توسعه پرورش دام و طیور (ارتقای بهره‌وری دام سبک) | بازبینی سیاست ترویجی جهاد با تأکید بر اثربخشی آن برای بهره‌بردار نهایی و اولویت دادن به دام در برنامه‌های ترویجی | سازمان جهاد کشاورزی استان | ۱ | ۱ | | | سال اول | همه روستاهای منطقه با اولویت روستاهای با دام بیشتر | همه حوزه‌ها |
| | مطالعه و تصویب اجرای طرح ارتقای بهره‌وری دام در تمام منظومه | سازمان جهاد کشاورزی استان | ۱ | ۱۵ | | ۵۰۰ | سال اول و دوم | | |
| | آمیخته‌گری تجاری | | ۱ | ۱۵ | | | سال اول و پنجم | | |
| | اصلاح نژاد دام‌های سبک به چند قلوزا و دارای سازگار با محیط | | ۱ | ۱۵ | | | هرسال ۱۰ درصد دام | | |
| | تسهیلات بهسازی فضای بهداشتی برای نگهداشت دام | سازمان جهاد کشاورزی استان / | ۱ | ۴۵ | | ۲۰۰۰۰ | هرسال ۱۰ درصد دام | | |
| | تغذیه تکمیلی بره شیرخوار | قرارگاه پیشرفت و آبادانی سپاه / | ۱ | ۲۰ | | ۸۰۰ | هرسال ۱۰ درصد دام | | |
| | آموزش‌های به روز در نحوه ارتقا دانش دامداری توسط خبرگان دامداری | مشارکت اهالی | ۱ | ۲۰ | | ۸۰۰ | هرسال ۱۰ درصد دام | | |
| | کنترل بیماری‌های و کاهش مرگ‌ومیر قابل توجه دام در روستا | | | | | | | | |
| | تبدیل گله‌های بزرگ در هر روستا به دامداری صنعتی با تعریف وام صنعتی سازی به جای توسعه دام سبک | | | | | | هرسال ۱۰ درصد دام | | |
| توسعه دام سبک اصلاح نژاد شده | | | ۲ | ۲۵ | ۴۰ | سه سال اول برنامه | حصارشیوان، توتورقان، باش قشلاق، خلیفه لو، گونای، نریمان | | |

| برنامه | اقدامات / پروژه | متولی | اولویت | تعداد پروژه‌های قابل اجرا | اشتغال مستقیم مورد انتظار | پیش بینی اعتبار مورد نیاز (میلیون ریال) | زمان بندی | حوزه‌های فضایی هدف | سکونتگاه‌ها |
|--|--|-------------------------------------|--------|---------------------------|---------------------------|---|---------------------|--------------------|---|
| توسعه پرورش دام و طیور و آبزیان (ارتقای کمی) | پرورش بلدرچین | بخش خصوصی و ارگان‌های تسهیلات دهنده | ۲ | ۲ | ۲ | ۲۰۰۰ | دو سال اول برنامه | A۱ | قشلاق، بختی، چریکلو، باغلوچه، شورجا، قمشلو، گنداب، توحیدلو، تاتارده، گوگرچینک، حصارسفلی |
| | پرورش بوقلمون | | ۲ | ۳ | ۶ | ۷۵۰۰ | سه سال اول برنامه | A۲/B۴ | آقچه گنبد |
| | جوجه کشی | | ۲ | ۱ | ۱ | ۵۰۰ | دو سال اول برنامه | A۲ | خلیفه‌لو، توتورقان، بورون قویی |
| | توسعه فعالیت‌های زنبورداری | | ۱ | ۱۰ | ۱۰ | ۱۰۰۰ | چهار سال اول برنامه | A۱/B۲ | قمچقای، حصارشیوان، شورجا، قازقلوی علیا، مصرآباد، گوگرچینک |
| | پرورش ماهی در حاشیه رودخانه قزل‌اوزن به شرط برگشت آب | | ۱ | ۲۵ | ۲۵ | ۵۰۰۰۰ | پنج سال اول برنامه | B۴ | خلیفه‌لو، توتورقان، روستاهای حاشیه قزل‌اوزن |

جدول ۵-۴ - بسته گردشگری و توسعه صنایع دستی

| برنامه | اقدامات / پروژه | متولی | اولویت | تعداد پروژه‌های قابل اجرا | اشتغال مستقیم مورد انتظار | پیش‌بینی اعتبار مورد نیاز (میلیون ریال) | زمان بندی | حوزه‌های فضایی هدف | سکونتگاه‌ها | |
|--|--|---|--------|---------------------------|---------------------------|---|-------------------|----------------------|--------------------------|-------------------------|
| برنامه بهینه‌سازی و توسعه زیرساخت‌های گردشگری / توسعه گردشگری طبیعی / حمایت از تولید و صادرات صنایع دستی | تعریف دو روستای مکمل گردشگری مجاور با غار کتله خور و توسعه بوم گردی | اداره کل میراث فرهنگی، صنایع دستی و گردشگری استان / بخش خصوصی | ۱ | ۲ | ۲ | ۱۰۰۰ | دو سال اول برنامه | A۱ | قمچقای، خلیفه قشلاق | |
| | بهسازی جاده و سایر امکانات حذف‌شده بین زرین رود تا غار علی‌صدر برای استفاده از سرریز گردشگر از غار علی‌صدر به غارهای کتله خور و زرین غار | اداره راه استان‌های همدان و زنجان | ۱ | ۱ | ۱ | | ۵ سال اول برنامه | خارج از منظومه | جاده زرین رود به علی‌صدر | |
| | ارائه خدمات بوم گردی و اقامتگاه‌های گردشگری در روستاهای نسبتاً بکر با چشم‌انداز طبیعی خوب | اداره کل میراث فرهنگی، صنایع دستی و گردشگری استان / بخش خصوصی | ۱ | ۱ | ۸ | ۸ | ۱۵۰۰ | ۶ سال اول برنامه | A۱/B۲ | |
| | بهره‌گیری گردشگری از تمهید آبیگری تالاب خشک شده قمشلو (دومین تالاب استان) با لایروبی مسیر رودخانه و برگشت دادن روان آب‌ها در مسیر اصلی گذشته جهت هدایت و احیای تالاب قمشلو | اداره کل حفاظت محیط‌زیست استان | ۱ | ۱ | ۱ | ۱ | | سال اول برنامه | قمشلو | قمشلو |
| | نمایشگاه عرضه مستقیم و بازاریابی محلی و منطقه‌ای صنایع دستی - بازرگانی تولیدی در جنوب منظومه شامل تابلو فرش، مجسمه‌سازی، ملیله‌کاری، فرش دستباف در مسیر گردشگری | اتاق بازرگانی استان / اداره کل صنعت، معدن و تجارت استان / بخش خصوصی | ۱ | ۱ | ۱ | ۲ | ۲۰۰۰ | تا سه سال اول برنامه | مرکز منظومه | گرماب مجاور بالیق بلاغی |
| | باغچه باغ مسافرپذیر در روستاهای مجاور غار | اداره کل میراث فرهنگی، صنایع دستی و گردشگری استان / بخش خصوصی | ۱ | ۱ | ۱ | ۲ | ۱۰۰۰ | تا سه سال اول برنامه | A۱ | قمچقای، خلیفه قشلاق |
| | انتقال آب چشمه‌های شهر گرماب در فصل عدم مصرف از آب ذخیره در سد خاکی، پرورش ماهی و ایجاد جاذبه‌های طبیعی | فرمانداری / بخش خصوصی | ۱ | ۱ | ۱ | ۵ | ۲۰۰۰ | دو سال اول برنامه | مرکز منظومه | غار کتله خور |
| | گلدستان گل محمدی در مجاورت غار با بهره‌گیری از انتقال آب چشمه‌های شهر گرماب در فصل عدم مصرف از آب | سازمان جهاد کشاورزی استان | ۱ | ۱ | ۱ | ۱۰ | ۱۵۰۰ | دو سال اول برنامه | A۱/B۲ | |

| سکونتگاه‌ها | حوزه‌های فضایی هدف | زمان بندی | پیش بینی اعتبار مورد نیاز (میلیون ریال) | اشتغال مستقیم مورد انتظار | تعداد پروژه‌های قابل اجرا | اولویت | متولی | اقدامات / پروژه | برنامه |
|-------------|--------------------|-----------------------|---|---------------------------|---------------------------|--------|-----------|---|--------|
| | A۱/B۲ | تا پنج سال اول برنامه | ۵۰۰ | ۵ | ۱ | ۱ | بخش خصوصی | ایجاد کارگاه عرق گیری فصلی بر پایه گلستان گل محمدی و تعریف هفته‌های گردشگری در مجاورت غار | |

جدول ۵-۵- بسته توسعه صنایع کارگاهی - خدماتی (طرح‌های کوچک و متوسط مقیاس)

| برنامه | اقدامات / پروژه | متولی | اولویت | تعداد پروژه‌های قابل اجرا | اشتغال مستقیم مورد انتظار | پیش‌بینی اعتبار مورد نیاز (میلیون ریال) | زمان بندی | حوزه‌های فضایی هدف | سکونتگاه‌های مورد تأکید |
|---|--|--|------------------------|---------------------------|---------------------------|---|----------------------|--------------------|---|
| توسعه صنایع تبدیلی و مکمل و خدماتی (متوسط و کوچک مقیاس) | بلوک زنی | بخش خصوصی / سازمان جهاد کشاورزی استان / اداره کل صنعت، معدن و تجارت استان و بانک | ۲ | ۱ | ۲ | ۵۰۰ | دو سال اول برنامه | A۱ | مصرآباد |
| | ایجاد سردخانه | | ۱ | ۱ | ۳ | ۲۰۰۰۰ | تا سه سال اول برنامه | B۴ | توتورقان، خلیفه‌لو، گنداب |
| | شیر پزی و مرکز جمع‌آوری شیر | | ۱ | ۲ | ۶ | ۹۰۰۰ | تا سه سال اول برنامه | B۱/A۲ | قویی، اولی بیگ |
| | کارگاه‌های فرش و ابریشم‌بافی | | ۲ | ۱۵ | ۱۵ | ۲۲۵۰ | تا سه سال اول برنامه | A۲/A۱ | خلیفه قشلاق، اولی بیگ، قمشلو، توحیدلو، گنداب، گونای، قازقلوی علیا، مصرآباد، تاتارده |
| | کارگاه‌های خیاطی | | ۲ | ۵ | ۵ | ۷۵۰ | دو سال اول برنامه | مرکز A۲ | قویی |
| | ماسه شویی | | ۲ | ۱ | ۳ | ۵۰۰۰ | تا سه سال اول برنامه | B۴/A۲ | سوله |
| | تأمین تجهیزات صنعتی کارگاه‌های تفکیک زباله و پرس و جمع‌آوری ضایعات | | ۲ | ۲ | ۲ | ۲۰۰۰ | دو سال اول برنامه | A۲ | بورون |
| | احداث ایستگاه CNG | | بخش خصوصی / نفت و بانک | ۱ | ۱ | ۵ | ۳۰۰۰۰ | دو سال اول برنامه | مرکز منظومه |

۳-۳- پروژه‌های سرمایه‌گذاری اجتماعی و عمرانی در سطح بخش

پروژه‌های عمرانی اولویت‌بندی شده در سطح بخش در ۲ دسته بسته سرمایه‌گذاری اجتماعی و انسانی و بسته طرح‌های عمرانی زیرساختی نقطه‌ای - شبکه‌ای طبقه‌بندی شده است.

جدول ۵-۶- بسته توسعه مشارکت اقتصادی و توانمندسازی منابع انسانی

| برنامه | اقدامات / پروژه | متولی | اولویت | تعداد پروژه‌های قابل اجرا | اشتغال مستقیم مورد انتظار | پیش‌بینی اعتبار مورد نیاز (میلیون ریال) | زمان‌بندی | حوزه‌های فضایی هدف | سکونتگاه‌ها |
|----------------------------|--|--|--------|---------------------------|---------------------------|---|-----------------------|--------------------|----------------------------|
| آموزش و توسعه منابع انسانی | ایجاد تشکل عمده مالکان دهستان‌ها و ایجاد تعاونی‌های عمده مالکان و ارائه طرح‌های سرمایه‌گذاری محلی با تسهیلات مناسب | اداره کل بهزیستی استان / بخش‌داری / فرمانداری | ۱ | | | | سال اول برنامه | مراکز مجموعه‌ها | مراکز مجموعه‌ها |
| | توسعه آموزش‌های فنی، حرفه‌ای و کشاورزی ترویجی به ویژه دام سبک | اداره کل آموزش فنی و حرفه‌ای استان / سازمان جهاد کشاورزی استان | ۱ | ۳۰ | ۲ | ۱۵۰۰ | سال اول برنامه | | روستاهای لیست پیوست آموزشی |
| | ایجاد اثربخشی در آموزش‌های ترویجی جهاد کشاورزی با تأکید ویژه بر دام | سازمان جهاد کشاورزی استان | ۱ | ۱ | ۱ | | تا پنج سال اول برنامه | | همه روستاها |
| | آموزش ویژه برای کنترل اعتیاد بالا در روستا | بهداشت / اداره کل بهزیستی استان | ۱ | | | | سال اول برنامه | | قره ولی |

جدول ۵-۷- توسعه زیرساخت‌ها و تکمیل کمبودهای خدماتی و رفاهی سکونتگاه‌ها

| برنامه | اقدامات / پروژه | متولی | اولویت | تعداد پروژه‌های قابل اجرا | اشتغال مستقیم مورد انتظار | پیش‌بینی اعتبار مورد نیاز (میلیون ریال) | زمان‌بندی | سکونتگاه‌ها |
|---|---|---------------------------------|--------|---------------------------|---------------------------|---|----------------------|-----------------------|
| توسعه و تکمیل پوشش شبکه گاز | گازدار نمودن روستاهای باقی‌مانده | شرکت گاز استان | ۱ | ۲۵ | | | تا سه سال اول برنامه | همه روستاهای بدون گاز |
| نوسازی مدارس | بازسازی مدرسه | اداره کل آموزش و پرورش استان | ۲ | | | ۲۵۰۰ | تا سه سال اول برنامه | توتورقان |
| اصلاح و تقویت سیاست‌گذاری محلی | رعایت ضوابط کالبدی و پایداری منابع روستا در پذیرش مهاجران فصلی از طریق مداخله مؤثر بخشداری و سایر نهادهای مسئول | فرمانداری / بخشداری | ۱ | | | | از سال اول برنامه | روستاهای B۳ |
| برنامه توسعه و تجهیز حمل‌ونقل جاده‌ای | آسفالت نمودن راه قمچقای - پیرتاج (بیجار) (برای تسهیل دسترسی به غار از روستاهای جنوب منظومه در بیجار) | اداره کل راه و شهرسازی استان | ۲ | ۱ | | ۱۰۰۰۰ | دو سال اول برنامه | قمچقای |
| | آسفالت مسیر ورودی به روستا از کنار جاده اصلی به مسافت یک کیلومتر | | ۲ | | ۴۰۰۰ | سال اول برنامه | خلیفه لو و گنداب | |
| | آسفالت راه از باشقشلاق به باغلوچه به طول ۵ کیلومتر | | ۲ | | ۲۰۰۰۰ | تا سه سال اول برنامه | باغلوچه | |
| | آسفالت نمودن راه‌های باقی‌مانده روستایی بالای ۲۰ خانوار | | ۳ | ۱ | ۲۰۰۰۰ | تا پنج سال اول برنامه | | |
| توسعه زیرساخت‌های بخش ارتباطات و فناوری اطلاعات | تقویت شبکه‌های تلفن همراه و اینترنت | ارتباطات و اطلاعات | ۱ | ۱ | | | دو سال اول برنامه | همه روستاها |
| | تأمین آب شرب سالم از مجتمع شهید بیگدلی | شرکت آب و فاضلاب روستایی استان/ | ۱ | | | ۷۵۰ | تا سه سال اول برنامه | مصرا‌باد |

| برنامه | اقدامات / پروژه | متولی | اولویت | تعداد پروژه‌های قابل اجرا | اشتغال مستقیم مورد انتظار | پیش‌بینی اعتبار مورد نیاز (میلیون ریال) | زمان بندی | سکونتگاه‌ها |
|--------------------------------------|---|---|--------|---------------------------|---------------------------|---|----------------------|--|
| برنامه توسعه تأسیسات آب و فاضلاب | تأمین آب شرب | دهیاری / مشارکت محلی / مشارکت سپاه | ۱ | | | ۵۰۰۰ | تا سه سال اول برنامه | بختی/بورون / اقاچقلو / آقچه گنبد / باغلوچه / مسگر / خلیفه لو / گنداب |
| | بهداشتی کردن آب روستا | | ۱ | | | ۵۰۰ | تا سه سال اول برنامه | قویی |
| | کنتور گذاری در خانه‌ها | | ۱ | | | ۵۰۰ | تا سه سال اول برنامه | گونای |
| | تعمیر لوله‌کشی آب شرب از حسام آباد | | ۱ | | | ۷۵۰ | تا سه سال اول برنامه | قازقلوی علیا |
| | حفر و انتقال آب چاه شرب | | ۱ | ۱ | | ۷۵۰ | تا سه سال اول برنامه | قمچقای و گونای |
| | حفر چاه و نصب کنتر با همکاری مردم و دولت برای جبران کمبود آب آشامیدنی و مدیریت آن | | ۱ | ۱ | | ۷۵۰ | تا سه سال اول برنامه | قمشلو |
| | انتقال آب از قنات به منبع | | ۱ | ۱ | | ۷۵۰ | تا سه سال اول برنامه | قره ولی |
| | تعمیر لوله‌کشی آب روستا | | ۱ | ۱ | | ۷۵۰ | تا سه سال اول برنامه | حصار شیوان |
| | خرید دستگاه تصفیه آب شرب | | ۱ | ۱ | | ۴۵۰۰ | تا سه سال اول برنامه | تاتارده / چریکلو / حصار علیا / سوله / آقچه گنبد / قره ولی / شورجا |
| برنامه توسعه کالبدی و اجرای طرح هادی | بازنگری و توسعه محدوده طرح هادی روستا | اداره کل بنیاد مسکن انقلاب اسلامی استان | ۱ | | | ۴۲۰۰ | تا سه سال اول برنامه | اولی بیک / خلیفه قشلاق / بورون / بختی / قمچقای / قویی / توتورقان |

| برنامه | اقدامات / پروژه | متولی | اولویت | تعداد پروژه‌های قابل اجرا | اشتغال مستقیم مورد انتظار | پیش‌بینی اعتبار مورد نیاز (میلیون ریال) | زمان بندی | سکونتگاه‌ها |
|----------------------------------|------------------------------------|---|--------|---------------------------|---------------------------|---|----------------------|-------------|
| | نیازمند طرح هادی | | ۱ | ۱ | | ۴۰۰ | تا سه سال اول برنامه | باغلوچه |
| | صدور سند برای منازل | | ۱ | ۱ | | | دو سال اول برنامه | اقاچقلو |
| برنامه مقابله با خطر و ایمن‌سازی | نصب پل فلزی در وسط روستا | دهیاری / اداره کل بنیاد مسکن انقلاب اسلامی استان / بخشداری / مدیریت بحران | ۲ | | | ۳۰۰ | سال اول برنامه | گونای |
| | مبارزه با آفت موربانه‌های چوب‌خوار | | ۲ | | | ۱۰۰ | سال اول برنامه | آچه گنبد |
| | ایجاد بند در مسیر سیلاب و رودخانه | | ۲ | | | ۶۰۰ | دو سال اول برنامه | خلیفه قشلاق |

جدول ۵-۸- فهرست دوره‌های آموزشی موردنیاز روستاها

| روستا | آموزش |
|---|---------------------------------------|
| قویی، بورون، حصار سفلی، گونای، نریمان، خلیفه لو، قارقلوی علیا، مصرآباد، باغلوچه، شورجا، قره ولی، قمشلو، گنداب، مسگر | آموزش بهداشت دام و کاهش مرگ‌ومیر آن |
| قویی | مشاغل خانگی |
| گوگرچینک | فراوری انگور |
| قمقچای، خلیفه قشلاق، بختی | بهداشت و اصلاح نژاد گوسفندان |
| حصارشیوان | آموزش نحوه بهره‌برداری از آب موجود |
| اولی بیک، تاتارده | کلاس‌های آموزش فنی و حرفه‌ای مهارتی |
| حصار علیا | طراحی نقشه تابلو فرش |
| سوله | پرورش ماهی |
| سوله | پرورش زالو |
| تاتارده، آقچه گنبد، گنداب | اصلاح نژاد و مبارزه با بیماری‌های دام |
| آقچه گنبد | سم‌پاشی گندم |
| آقچه گنبد | پرورش بلدرچین |
| خلیفه لو | الگوی بهینه کشت |
| مصرآباد | آموزش مشاغل |
| گنداب | صنایع تبدیل خانگی |

