



بنیاد سکن انقلاب اسلامی
استان زنجان



جمهوری اسلامی ایران
سازمان برنامه و بودجه کشور
سازمان مدیریت و برنامه ریزی
استان زنجان

سند برنامه توسعه اقتصادی، اشتغالزایی و طرح توسعه پایدار منظومه های روستایی

استان زنجان



شهرستان: ماهنشان
بخش: انگوران

مهندس مشاور
آرنا
مشاور شهرساز، برنامه ریز و پدافند غیرعامل

بِسْمِ اللَّهِ الرَّحْمَنِ الرَّحِيمِ



جمهوری اسلامی ایران
سازمان برنامه و بودجه کشور
سازمان مدیریت و برنامه ریزی
استان زنجان

سند

برنامه توسعه اقتصادی، اشتغالزایی

و طرح توسعه پایدار منظومه های روستایی استان زنجان

شهرستان: ماهنشان

بخش: انگوران

زمستان ۱۳۹۹

فهرست مطالب

صفحه	عنوان
۱.....	پیام استاندار.....
۳.....	پیشگفتار.....
۵.....	تشکر و سپاسگزاری.....
۷.....	کلیات.....
۹.....	مقدمه.....
۱۰.....	۱- تبیین و تحلیل وضعیت موجود روستاهای بخش انگوران شهرستان ماهشان.....
۱۰.....	۱-۱- متغیر و شاخصهای تطبیقی جمعیت بخش انگوران شهرستان ماهشان و استان زنجان.....
۱۲.....	۱-۲- قابلیت‌ها.....
۱۳.....	۱-۳- محدودیت‌ها و تنگناها.....
۱۵.....	۱-۴- مسائل کلیدی.....
۱۷.....	۱-۵- ساختار و سازمان فضایی موجود (نقشه).....
۱۹.....	۲- تصور کلان توسعه روستاهای بخش.....
۱۹.....	۱-۲- اهداف کلی.....
۱۹.....	۲-۲- اهداف کمی.....
۲۰.....	۳-۲- جهت‌گیری‌های توسعه.....
۲۰.....	۴-۲- راهبردها.....
۲۲.....	۵-۲- سیاست‌های اجرایی.....
۲۳.....	۶-۲- تعیین الزامات تحقق اهداف و سیاست‌ها.....
۲۵.....	۷-۲- ساختار و سازمان فضائی هدف/ پیشنهادی (نقشه).....
۲۶.....	۳- اقدامات، فعالیت‌ها، طرح‌ها، پروژه‌های توسعه بخش (پیوست سند).....
۲۶.....	۱-۳- اقدامات و فعالیت‌های ذی‌ربط تصمیمات و مصوبات مقرراتی و اجرایی- جدول ۴.....
۲۶.....	۲-۳- طرح‌های سرمایه‌گذاری اولویت‌بندی شده در سطح بخش- جدول ۵.....
۲۶.....	۳-۳- پروژه‌های عمرانی اولویت‌بندی شده در سطح بخش- جدول ۶.....
۲۶.....	۴- نظام اجرایی، نظارت و بازنگری سند.....
۲۶.....	۱-۴- سازمان اجرایی.....
۲۶.....	۲-۴- نظارت بر اجرا.....
۲۶.....	۳-۴- بازنگری سند.....
۲۷.....	پیوست و ضمایم.....

فهرست جداول

عنوان	صفحه
جدول ۱- متغیر و شاخص‌های تطبیقی جمعیت بخش انگوران شهرستان ماهشان و استان زنجان.....	۱۱
جدول ۲- تعیین اهداف کمی برحسب اهداف کلی.....	۱۹
جدول ۴- اقدامات و فعالیت‌های ذی‌ربط تصمیمات و مصوبات مقرراتی و اجرایی.....	۲۸
جدول ۵ - فهرست طرح‌های سرمایه‌گذاری (دوره ۱۴۰۱ - ۱۴۰۰).....	۲۹
ضمیمه ۱ جدول ۵ - توضیحات طرح‌های سرمایه‌گذاری.....	۵۱
ضمیمه ۲ جدول ۵- توضیحات طرح‌های سرمایه‌گذاری.....	۵۲
جدول ۶- فهرست پروژه‌های عمرانی (اعتبارات تملک دارائی‌های سرمایه‌ای برحسب فصل - برنامه - پروژه).....	۵۳

فهرست نقشه‌ها

صفحه	عنوان
۱۷.....	نقشه ۱- ساختار فضایی موجود بخش انگوران شهرستان مهنشان
۱۸.....	نقشه ۲- سازمان فضایی موجود بخش انگوران شهرستان مهنشان
۲۵.....	نقشه ۳- ساختار فضایی افق

پیام استاندار

در همسویی و همگرایی با اهداف برنامه‌ریزی توسعه منطقه‌ای و ایجاد بستر لازم برای شکوفایی و پیشرفت عدالت محور روستاها، اجرای جزء ۱ بند الف ماده ۲۷ قانون برنامه ششم توسعه در تلفیق با طرح توسعه پایدار منظومه‌های روستایی برابر مصوبه شورای برنامه‌ریزی و توسعه استان (مورخ ۹۶/۱۲/۲۷) در قالب مطالعات "برنامه توسعه اقتصادی، اشتغالزایی و طرح توسعه پایدار منظومه‌های روستایی استان" منجر به تنظیم اسناد برنامه و طرح بخش‌های تابعه شهرستان‌های استان زنجان به عنوان سنتر مطالعات شده است.

اشتغال پایدار و رونق کسب و کار، تقویت اقتصاد محلی صادرات محور، توانمندسازی اقتصادی و تنوع‌بخشی به اقتصاد و معیشت روستائیان و افزایش سطح درآمد و ارتقاء سطح بهره‌وری، به عنوان بخشی از پیامدهای اقتصادی مورد انتظار از رهگذر اجرای نتایج این مطالعات می‌باشد.

بواسطه اهمیت اهداف برشمرده، مطالعات "برنامه توسعه اقتصادی، اشتغالزایی و طرح توسعه پایدار منظومه‌های روستایی استان" در زمره طرح‌های منتخب ملی و استانی بوده که با راهبری سازمان برنامه و بودجه کشور و بنیاد مسکن انقلاب اسلامی کشور و اهتمام سازمان مدیریت و برنامه‌ریزی استان و اداره کل بنیاد مسکن انقلاب اسلامی استان و مشارکت مسئولان استانی و شهرستانی در آستانه اجرای نتایج قرار گرفته است.

ضمن سپاسگزاری از کلیه دست‌اندرکاران در همراهی و همکاری‌های به عمل آمده و به منظور انجام موفقیت‌آمیز نتایج اجرایی مطالعات، نظر فرمانداران و مدیران محترم دستگاه‌های اجرایی استان را به الزامات زیر جلب می‌نماید.

۱- فرمانداران محترم با تمهیدات متناسب با اقتضای مرحله اجرای نتایج مطالعات، عوامل اجرای سند بخش/بخش‌های تابعه را با حساسیت و دقت و با کاربست ظرفیت‌های شهرستانی راهبری نمایند. اولویت‌بندی‌های ناشی از محدودیت منابع، مبتنی بر تصمیمات کمیته برنامه‌ریزی شهرستان‌ها اتخاذ خواهد شد و دهیاران و مقامات محلی در روستاها از عوامل مؤثر در پیشبرد فعالیت‌ها، پروژه‌های عمرانی و طرح‌های سرمایه‌گذاری خواهند بود.

۲- دستگاه‌های بخشی و فرابخشی شهرستان‌ها تحت راهبری توأمان دستگاه متبوع استانی و فرمانداری و همچنین با رعایت ملاحظات لازم به اجرای نتایج مطالعات همت گمارند.

۳- سازمان مدیریت و برنامه‌ریزی استان، ضمن هماهنگی بخشی و فرابخشی در عملیاتی نمودن نتایج مطالعه، نسبت به راهبری تخصیص منابع و امکانات استانی و ملی برای تحقق راهبردها و پوشش اهداف کمی و کیفی مورد انتظار اهتمام نماید.

۴- اداره کل بنیاد مسکن انقلاب اسلامی استان ضمن پیگیری و هماهنگی با مدیریت ملی، نسبت به اجرای پروژه‌ها و طرح‌های مرتبط با منظومه‌های ۱۷ گانه استان اقدام و گزارش عملکرد دستگاه‌های استانی را به شورای برنامه‌ریزی و توسعه ارائه نماید.

۲..... سند برنامه توسعه اقتصادی، اشتغالزایی و طرح توسعه پایدار منظومه‌های روستایی استان زنجان

۵- بهره‌گیری از خدمات تسهیلتگری در امر آموزش و همچنین اجرای نتایج و دستاوردهای کاربردی مطالعات، با استفاده از سازمان و ظرفیت‌های اجرایی موجود و مشارکت میدانی دهیاران و شوراهای اسلامی روستا، در تأمین اهداف برنامه‌های پیشنهادی تأثیرگذار بوده و کمک شایانی می‌کند.

۶- تمهیدات مربوط به اجرای نتایج می‌بایست از سال پایانی برنامه ششم (۱۴۰۰) آغاز و با فعال‌سازی قابلیت‌ها و راه‌اندازی ظرفیت‌های تسهیلتگری و متناسب با مقتضیات توسعه روستایی در برنامه هفتم تا افق ۱۴۰۵ تداوم یابد.

فتح اله حقیقی

استاندار زنجان

پیشگفتار

پس از چهار دهه تلاش و اجرای برنامه‌های توسعه روستایی، تدوین برنامه توسعه اقتصادی و اشتغال‌زایی روستایی با هدف تقویت اقتصاد محلی و منطقه‌ای در برنامه ششم توسعه مطرح و مطابق تکالیف جزء ۱ بند الف ماده ۲۷، سازمان استان‌ها را مکلف به تهیه سالانه ۵ هزار برنامه روستایی نمود. تهیه ۹۰ برنامه به‌صورت سالانه در استان و شرح خدمات معین با محوریت سازمان برنامه و بودجه کشور در دستور کار استان قرار گرفت. این مهم در تکمیل سلسله برنامه‌های توسعه استان تا سطح روستا و استمرار نگرش پهنه‌ای به برنامه‌های توسعه اقتصادی و کالبدی، به تهیه برنامه‌های کل بخش‌ها و روستاهای استان منتهی گردید تا برنامه آمایش سرزمین و استان، برنامه‌های توسعه فضایی شهرستان‌ها را کامل نماید. در این راستا تلفیق برنامه‌های طرح توسعه پایدار منظومه‌های روستایی در بخش‌های ۱۷ گانه با برنامه‌های توسعه اقتصادی و اشتغال‌زایی روستایی (برای تمام روستاهای بالای ۲۰ خانوار) به عنوان تصمیم راهبردی به تصویب شورای برنامه‌ریزی و توسعه استان با همراهی اداره کل بنیاد مسکن انقلاب اسلامی و مبادله موافقت‌نامه استانی منتهی شد و مقرر گردید ضمن اجرای شرح خدمات دوگانه و تهیه و تدوین اسناد (بخشی/ روستایی/ تلفیقی) در قالب خدمات مشاوره‌ای و مدیریت کمیته راهبری مورد اهتمام قرار گیرد.

امید است نتایج حاصله که به تائید شورای برنامه‌ریزی و توسعه استان، سازمان برنامه و بودجه کشور و بنیاد مسکن انقلاب اسلامی کشور رسیده است، به رشد و شکوفایی اقتصادی محلی و توانمندسازی ذینفعان منجر گردد و آثار اقتصادی آن را در سال‌های آتی در حساب تولید استان شاهد باشیم. بدیهی است استمرار برنامه‌ها، هم‌زمان با رشد اقتصادی، توسعه پایدار محلی را در بر خواهد داشت.

در انتهای کلام، فرصت را مغتنم شمرده و از همکاران محترم امور برنامه‌ریزی، نظارت و آمایش سرزمین، کلیه عوامل مدیریتی و اجرایی در سازمان مدیریت و برنامه‌ریزی و بنیاد مسکن انقلاب اسلامی استان و همچنین کلیه فرمانداران، مدیران و کارشناسان دستگاه‌های اجرایی و دست‌اندرکاران محلی تقدیر و تشکر می‌گردد.

رضا خواجه‌ای

رامین میرزایی

مدیر کل بنیاد مسکن انقلاب اسلامی

رئیس سازمان مدیریت و برنامه‌ریزی

استان زنجان

استان زنجان

تشکر و سپاسگزاری

سازمان مدیریت و برنامه ریزی و اداره کل بنیاد مسکن انقلاب اسلامی استان زنجان از مقامات، مراجع و دستگاه‌های زیر که در شکل‌گیری اسناد «برنامه توسعه اقتصادی، اشتغالزایی» و «طرح توسعه پایدار منظومه‌های روستایی استان زنجان» سهیم بوده‌اند، صمیمانه تشکر و سپاسگزاری می‌نماید.

استان: ستاد اقتصاد مقاومتی، شورای برنامه ریزی و توسعه، استانداری، دستگاه‌های ستادی و سازمان‌های مردم‌نهاد.

شهرستان‌ها: کمیته‌های برنامه ریزی، فرمانداری‌ها و دستگاه‌های اجرایی.

بخش‌ها و روستاها: بخش‌های شورای اسلامی روستاها، دهیاران، ریش سفیدان و معتمدین محلی.

سازمان و تشکیلات مطالعه: کمیته راهبری مطالعه، مهندسین مشاور (آرتا نقشه شهر)، برنامه ریزی چشم انداز سامان، رازان آب زاگرس، سبز سامان
سبلان و یورت شهر سبلان)، تیم نظارت علمی و دفتر مطالعات.

کلیات

روستاها در استان زنجان همانند سایر روستاهای کشور متأثر از جریان وسیع تغییرات فناوری و ارتباطات، تحولات متفاوتی را در زمینه‌های اقتصادی، اجتماعی و فرهنگی تجربه کرده‌اند؛ به گونه‌ای که، سرمایه‌گذاری‌های گسترده در زیرساخت‌های کالبدی روستاها، چهره و کالبد آن‌ها را تغییر داده و سطح انتظارات جامعه روستایی را به جامعه شهری نزدیک و همسو کرده است. با وجود این اقدامات، ساختار تولید و اشتغال در روستا دستخوش تغییرات محدودتری بوده است.

رشد اقتصاد روستا بر دو محور رشد سرمایه‌گذاری و رشد بهره‌وری متکی است. البته رشد صرفاً بر مبنای سرمایه‌گذاری به سرعت مشمول قاعده بازده نزولی عوامل تولید شده و بازده سرمایه‌گذاری متأخرتر را کاهش می‌دهد؛ بنابراین رشد روستا به صرف انجام سرمایه‌گذاری جدید مقرون به صرفه نبوده و به سرعت متوقف می‌شود. مطالعات اقتصادی نشان می‌دهد که رشد بیش از ۵۰ درصد رشد اقتصادی به ویژه در روستاها وابسته به ارتقا و رشد بهره‌وری است. زمینه‌های سرمایه‌گذاری در روستاها را می‌توان از طریق قابلیت سنجی و تحلیل تنگناها و سایر ملاحظات نظیر بازار استخراج نمود و در قالب پروژه‌های اولویت‌دار، فرآیند رشد اقتصاد روستا و به تبع آن تحول در روستا را با سرمایه‌گذاری‌های جدید تسریع نمود.

سرمایه‌گذاری و سیاست‌گذاری برای ارتقای بهره‌وری عمومی در اقتصاد روستا به جای نگاه پروژه‌ای و یک بعدی نیازمند رویکرد سیستماتیک و فرآیندی است. در یک دسته‌بندی کلی می‌توان عوامل کاهنده و یا متوقف کننده ارتقای بهره‌وری در روستاها را در قالب محورهای زیر طبقه‌بندی کرد:

ردیف	موانع عمومی ارتقای بهره‌وری	فرآیند و تبعات
۱	شکاف معنی‌دار قیمت تولید تا مصرف و قیمت‌های با تغییرات گسترده	فاصله معنی‌داری بین قیمت در مزرعه و قیمت مصرف‌کننده وجود دارد؛ به نحوی که بخش زیادی از ارزش افزوده بخش کشاورزی از روستاها خارج شده و نصیب واسطه‌ها می‌شود. این شکاف به کاهش درآمد و انگیزه‌های سرمایه‌گذاری روستاییان منتهی می‌شود؛ و به دلیل ناکارآمدی سیاست‌های اصلاحی، فرآیند تار عنکبوتی قیمت در بیشتر محصولات رخ می‌دهد
۲	مقیاس خرد فعالیت‌ها در بخش کشاورزی	متأثر از قانون تقسیم اراضی و قانون ارث و عدم شکل‌گیری سیاست‌گذاری صنعتی بزرگ‌مقیاس در چندین دهه گذشته مقیاس تولید کشاورزی در روستاها بسیار کوچک‌تر شده است. در چنین شرایطی به دلیل آنکه مبنای فعالیت‌ها صرفاً معیشتی بوده است، معمولاً اهداف اقتصادی مدنظر قرار نگرفته و بهای تمام شده محصولات نیز در دامنه اقتصادی ملحوظ نشده است.
۳	محدودیت و تقلیل منابع آبی	آب یکی از ارکان و نهاده‌های محوری اقتصاد روستا است. تغییرات اقلیم و محدودیت بارش در سه دهه گذشته، افزایش شدید تقاضای مصرف آب در بخش کشاورزی با گسترش اراضی زیر کشت آبی و حفر چاه‌های مجاز و غیرمجاز از دهه ۱۳۶۰ به این سو و از طرفی عدم انتشار و تعمیق فناوری‌های کاهش مصرف آب در بخش کشاورزی با فقدان بازار آب یکی از عوامل محوری ارتقاء بهره‌وری و درآمد روستا از محل فعالیت‌های کشاورزی است. با مصرف موجود آب در بخش کشاورزی می‌توان تولید را دو تا سه برابر افزایش داد.
۴	دستگاه‌ها و متولیان سیاست‌گذاری ناهمسو در روستا	دستگاه‌های اجرایی نظیر جهاد کشاورزی، آب منطقه‌ای، منابع طبیعی، آب فاضلاب روستایی و ... از جمله نهادهای اثرگذار در تحول و توسعه روستاها هستند. ناهماهنگی بین دستگاهی و ضعف سیاست‌گذاری متوازن موجب ناهمسویی سیاست‌گذاری‌ها در حوزه روستا شده است

ردیف	موانع عمومی ارتقای بهره‌وری	فرآیند و تبعات
۵	کمبود نیروی انسانی ماهر و متخصص	در اقتصاد بیان می‌شود که تخصص منجر به ایجاد ارزش افزوده بیشتری می‌شود. پایین بودن سطح سواد و تخصص کشاورزان و سن بالای کشاورزان و درآمد کم آنان در کنار پارادایم ذهنی مقاوم و سخت آن‌ها به تغییر رفتاری و کشت خود در برابر مهارت و دانش نیروی کار جوان منجر به شکاف ساختاری و رفتاری بین این دو دسته شده است؛ در این میان به دلیل آن که مالک و تملک زمین‌ها نیز از آن سنتی گراهای دیرینه می‌باشد، دسته دوم یا مجبور به تسامح با سنت‌گراها می‌باشند یا با مخالفت و سرکوب خود، مجبور به مهاجرت می‌شوند که با این شرایط باعث کاهش نیروی کار ماهر، کارآفرین و سرمایه‌های انسانی و حفظ بافت جمعیتی سنت‌گرا و اغلب غیر ماهر و با بهره‌وری پایین می‌گردد. در آمریکا فقط ۳ درصد جمعیت، کشاورز و روستانشین هستند که ضمن تأمین نیاز داخلی، صادرات هم می‌کنند اما در ایران با وجود ۳۳ درصد اشتغال در بخش کشاورزی عموماً در کشاورزی سنتی و معیشتی به سر می‌برد. روستاییان با توجه به شیوه فکری و عدم دانش و مهارت و بالطبع ترس از تغییر، به ندرت دست به تغییر الگوی سنتی و کاشت محصولات جایگزین و پر بازده همانند گل‌های زینتی، دارویی، زعفران و سایر محصولات کشتی دیگر می‌پردازند.
۶	نبود مدیریت و نظارت مستمر و برقراری عدالت بین نسلی در بهره‌برداری از منابع طبیعی	از آنجا که منابع آب، خاک، چراگاه‌ها و مراتع جزء منابع نسل فعلی و آینده می‌باشد، می‌باید عدالت بین نسلی به گونه‌ای باشد که نسل حاضر ضمن بهره‌برداری بهینه از منابع، حقوق نسل آتی را نیز محفوظ بدارد متأسفانه نبود سیاست‌گذاری اصولی و مدیریت و نظارت بر منابع خدادادی، آسیب‌های جدی به این منابع دارای آستانه‌های تجدید ناپذیری زده، که با ادامه این روند در آینده نه چندان دور با بحران منابع مواجه خواهیم شد.
۷	توجه غالب به خدمات رفاهی و زیرساختی بجای سرمایه‌گذاری اقتصادی در روستاها	با وجود سرمایه‌گذاری‌های سنگینی که در حوزه‌های زیرساختی و رفاهی روستاها انجام شده؛ با وجود میانگین درآمد روستاها افزایش متناسبی نداشته است. در چند دهه گذشته نگاه غالب به حوزه دخالت دولت در روستا تأمین نیازهای رفاهی و زیرساختی بوده است و توانمندسازی و ظرفیت‌سازی اقتصادی آن‌ها مورد تأکید نبوده است.
۸	عدم وجود کارگاه‌های کوچک‌مقیاس	در روستاهای ایران برخلاف سایر کشورهای پیشرفته و در حال توسعه، کارگاه‌های کوچک‌مقیاس بسیار کم و به ندرت وجود دارد. علت این امر عدم آموزش، عدم دانش، تخصص و آگاهی کافی روستاییان و گذار از دامداری و کشاورزی سنتی به مدرن و از سویی عدم حمایت، پشتیبانی و ترغیب آن‌ها از نظر مالی و علمی از سوی مسئولین ذی‌ربط می‌باشد.
۹	تله نهادی کشاورزی و تولید سنتی	متأثر از عوامل پیش گفته نهادی، نظام تولید در روستاها سنتی و کمتر متأثر از تحولات فناورانه بوده است. در برخی بخش‌ها به عنوان مثال در حوزه دام سبک، شیوه پرورش و بازده آن تفاوت معنی‌داری با چندین دهه و قرن گذشته ندارد

از آنجا که کشاورزی محور اصلی اقتصاد روستا است و تحول در آن نیز از ارکان تحولات اقتصادی و اجتماعی در روستاها محسوب می‌شود، بخش مهمی از تحول اقتصادی به تحول بهره‌وری در بخش کشاورزی وابسته است. بر اساس نتایج حاصل از بررسی موانع عمومی ارتقای بهره‌وری، می‌توان گفت که کاهش و تعدیل آثار این عوامل نیازمند زمان و تغییرات معنی‌دار در حوزه سیاست‌گذاری، اختصاص منابع مالی، اصلاح بازارها، تغییر ساختار آموزش، بینش فکری، دانش و کیفیت مداخلات در روستا و بخش کشاورزی است. مبتنی بر اهداف، رویکردها، دستاوردها و آثار مورد انتظار از تدوین برنامه توسعه اقتصادی، اشتغالزایی و طرح توسعه پایدار منظومه‌های روستایی، چکیده گزارش بخش انگوران شهرستان ماهنشان به شرح سرخط‌های زیر ارائه می‌شود.

مقدمه

تاریخ بشریت در گذر از عصر کشاورزی به عصر صنعتی دچار تغییر و تحولات بنیادین شد. تغییراتی که چهره جغرافیای جهان را از چشم‌انداز غالب روستایی- عشایری با تولیدات محدود کشاورزی- دامداری، به چشم‌انداز غالب شهری با تولیدات انبوه صنعتی تغییر داد. در این تحولات بنیادین و با شیوع مهاجرت عظیم از روستاها به شهرها عموماً از جمعیت روستاها کاسته و بر جمعیت شهرها افزوده شد.

تغییرات مکانی جمعیت از روستاها به شهرها موجب ایجاد تغییرات عمده فضایی در سطح کشور شد. نقش نقاط شهری در شبکه فضای ملی هر روز پررنگ‌تر و نقاط روستایی به صورت محوتر درآمد. این تغییرات در مقیاس ملی به عللی چند، صورت تأسفانگیزی به خود گرفت. اولین مسئله انباشت عظیم سرمایه‌های ناشی از فروش نفت در شهرها و عدم صنعتی شدن شهرها به صورت واقعی بود. در واقع شهر به علت عدم تولید اشتغال در سطح انبوه، نیازی به مهاجرین گسترده روستایی نداشت ولی به علت تمرکز درآمدهای نفتی در شهرها، جاذبه شدیدی برای روستاییان به وجود آمد. همچنین ازدیاد جمعیت، ناشی از توسعه وضعیت بهداشتی و مهار بیماری‌های مسری، بر جمعیت شهرها و روستاها افزود. با افزایش جمعیت، عدم اشتغال و درآمد ناکافی، بسیاری از این روستاییان به شهرها که محل جذب درآمدهای نفتی و محل تمرکز صنایع بود، روی آوردند. حاشیه‌نشینی، مشاغل غیررسمی و گسترش پهنه‌های فقر شهری پاسخ اجتماعی- فضایی شهر به این تغییرات بود. پاسخ روستا به این تغییرات مکمل پاسخ شهر بود. عدم صنعتی شدن واقعی کشاورزی در هر سه بخش عمده زراعت، دامداری و باغداری باعث رها شدن منابع روستایی و بلااستفاده ماندن ثروت‌های طبیعی شد. از این رو روستاهای زیادی به خاطر مهاجرت‌های شدید از جمعیت خالی شدند و روستاها به محل زندگی پیرمردان و پیرزنان تبدیل شدند.

مطالب گفته شده باعث توجه بیشتر به مسئله روستا و نحوه اشتغالزایی و توسعه پایدار روستاها با هدف ایجاد اشتغال پایدار، بهبود معیشت در سطح خانوار و توانمندسازی افراد جامعه محلی را فراهم ساخت و میزان مشارکت اهالی و روستاییان را بیشتر کرد؛ چرا که بکارگیری رویکرد مشارکتی در امر توسعه و اجرای برنامه‌های توانمندسازی در سطح محلی از یک طرف روند اجرای طرح‌ها را تسهیل می‌کند و مقبولیت اجتماعی را در پی خواهد داشت و از طرف دیگر منافع طرح‌ها و برنامه به صورت مستقیم به جامعه محلی برمی‌گردد.

در تدوین سند برنامه اقتصادی و اشتغالزایی و طرح توسعه پایدار منظومه‌های روستایی تلاش شده که مسائل کلیدی هر بخش به صورت جدا بررسی و با توجه به نقاط قوت و ضعف هر بخش، اهداف، سیاست‌ها و راهبردهای آن بخش مطرح و در نهایت پروژه‌هایی که توان اجرایی متناسب با روستا را دارند، پیشنهاد شود؛ اما بدیهی است که این سند تنها گزیده‌ای از مطالبی که در رابطه با برنامه توسعه اقتصادی و اشتغالزایی و طرح توسعه پایدار منظومه‌های روستایی است را در خود گنجانده و جای کار برای روستاهای هر بخش وجود دارد. به همین منظور قابلیت‌ها و محدودیت‌های هر بخش شناسایی و سعی شده تا متناسب با آن‌ها راهبردها و سیاست‌هایی در نظر گرفته شود تا به اهداف موردنظر در افق طرح دست یافت.

۱- تبیین و تحلیل وضعیت موجود روستاهای بخش انگوران شهرستان مهنشان

در بخش اول از ارائه سند به بررسی، تبیین و تحلیل وضع موجود روستاهای بخش انگوران مهنشان پرداخته می‌شود.

۱-۱- متغیر و شاخص‌های تطبیقی جمعیت بخش انگوران شهرستان مهنشان و استان زنجان

بر اساس نتایج سرشماری عمومی نفوس و مسکن سال ۱۳۹۵، جمعیت استان زنجان بیش از ۱،۰۵۷ هزار نفر و ضرایب شهرنشینی و روستانشینی در استان به ترتیب ۶۷،۳ و ۳۲،۷ درصد بوده است.

از جمعیت روستایی استان با بیش از ۳۴۶ هزار نفر، به تعداد بیش از ۳۴۱ هزار نفر در ۹۰۳ روستا دارای سکنه و به میزان بیش از ۵ هزار نفر در آبادی‌ها (شامل مکان، مزرعه و ...) ساکن بوده‌اند.

در سال ۱۳۹۵، تعداد روستاهای دارای ۲۰ خانوار و بیشتر، ۷۱۰ روستا و تعداد روستاهای کمتر از ۲۰ خانوار، ۱۹۳ روستا بوده است.

در مناطق روستایی استان زنجان، حدود ۹۰ درصد جمعیت روستایی، در حدود ۵۰ درصد روستاها (روستاهای دارای ۶۰ خانوار و بالاتر)، حدود ۸،۴ درصد جمعیت روستایی، در حدود ۲۹ درصد روستاها (روستاهای دارای ۲۰ خانوار و بیشتر و کمتر از ۶۰ خانوار) و حدود ۱،۶ درصد جمعیت روستایی، در حدود ۲۱ درصد روستاها (روستاهای کمتر از ۲۰ خانوار) ساکن بوده‌اند.

متغیرها و شاخص‌های تطبیقی جمعیت بخش انگوران، شهرستان مهنشان به شرح جدول شماره ۱ می‌باشد.

جدول ۱- متغیر و شاخص‌های تطبیقی جمعیت بخش انگوران شهرستان ماهنشان و استان زنجان

جمعیت مکان، مزرعه و ...	سرانه جمعیت روستا			جمعیت روستا (نفر)			تعداد روستا			ضریب روستا نشینی درصد	جمعیت (نفر)			بخش
	کمتر از ۲۰ خانوار	۲۰ خانوار و بالاتر	کل	کمتر از ۲۰ خانوار	۲۰ خانوار و بالاتر	کل	کمتر از ۲۰ خانوار	۲۰ خانوار و بالاتر	کل		روستایی	شهری	کل	
۵,۱۸۰	۲۸	۴۷۳	۳۷۸	۵,۴۷۱	۳۳۵,۶۳۳	۳۴۱,۱۰۴	۱۹۳	۷۱۰	۹۰۳	۳۲,۷	۳۴۶,۲۸۴	۷۱۱,۱۷۷	۱,۰۵۷,۴۶۱	استان
۴۴	۳۴	۲۹۳	۲۳۳	۱,۰۰۰	۲۸,۱۱۶	۲۹,۱۱۶	۲۹	۹۶	۱۲۵	۷۴,۰	۲۹,۱۶۰	۱۰,۲۶۵	۳۹,۴۲۵	شهرستان ماهنشان
۲۲	۳۸	۲۵۲	۱۸۵	۷۹۰	۱۱,۵۷۴	۱۲,۳۶۴	۲۱	۴۶	۶۷	۷۲,۲	۱۲,۳۸۶	۴,۷۷۸	۱۷,۱۶۴	بخش انگوران
۲۲	۲۶	۳۳۱	۲۸۹	۲۱۰	۱۶,۵۴۲	۱۶,۷۵۲	۸	۵۰	۵۸	۷۵,۴	۱۶,۷۷۴	۵,۴۸۷	۲۲,۲۶۱	بخش مرکزی
				۱۸,۳	۸,۴	۸,۵	۱۵,۰	۱۳,۵	۱۳,۸		۸,۴	۱,۴	۳,۷	نسبت شهرستان به استان
				۷۹,۰	۴۱,۲	۴۲,۵	۷۲,۴	۴۷,۹	۵۳,۶		۴۲,۵	۴۶,۵	۴۳,۵	نسبت بخش انگوران به شهرستان
				۲۱,۰	۵۸,۸	۵۷,۵	۲۷,۶	۵۲,۱	۴۶,۴		۵۷,۵	۵۳,۵	۵۶,۵	نسبت بخش مرکزی به شهرستان

ماخذ: سرشماری عمومی نفوس و مسکن ۱۳۹۵

۱-۲- قابلیت‌ها

الف) اقتصادی

- ✓ وجود ذخایر قابل توجهی از سرب و روی، فلدسپات، خاک‌های صنعتی، براسیت، پرلیت، نمک؛
- ✓ بالا بودن میزان تولیدات خصوصاً در زمینه دامداری؛
- ✓ امکان توسعه صنایع تبدیلی و تکمیلی کشاورزی؛
- ✓ امکان ایجاد کارخانه فرآوری محصولات دامی؛
- ✓ امکان توسعه صنایع دستی در سطح بخش؛
- ✓ امکان توسعه دامداری‌های صنعتی و نیمه‌صنعتی؛
- ✓ پتانسیل‌های مواد معدنی برای سرمایه‌گذاری در بخش اکتشاف؛
- ✓ قابلیت تولید گیاهان دارویی متنوع و فرآوری وابسته آن؛
- ✓ امکان توسعه صنایع آب.
- ✓ بهره‌گیری از توانمندی‌های اقتصادی عشایر منطقه

ب) اجتماعی و فرهنگی

- ✓ روند صعودی رشد طبیعی جمعیت؛
- ✓ همگنی اجتماعی و پایین بودن اختلاف بین ساکنین روستاهای مختلف پررنگ بودن آداب و رسوم جمعی مذهبی نظیر مراسم‌های محرم و صفر در بین ساکنان؛
- ✓ پایین بودن نرخ اختلاف میان طوایف موجود در روستاها؛
- ✓ مناسب بودن سطح سرمایه اجتماعی؛
- ✓ امکان ایجاد تشکل‌های اجتماعی- فرهنگی در سطح روستا؛
- ✓ مشارکت مردم در اهدای زمین برای ساخت بناهای آموزشی؛
- ✓ بالا بودن درصد قبولی دانش آموزان در مقاطع تحصیلی سه‌گانه.
- ✓ وجود عشایر کوچنده و توانمندی در حوزه‌های مختلف اقتصادی و گردشگری

ج) زیست‌محیطی

- ✓ شرایط اقلیمی و منابع آب متنوع محدوده؛
- ✓ امکان احداث سد مخزنی بر روی رودخانه انگوران چای؛
- ✓ وجود پتانسیل‌های مواد معدنی جهت استخراج؛
- ✓ وجود مراتع خوب و متوسط در سطح بخش؛
- ✓ بیابان مثبت آب‌های سطحی در حوضه‌های آبریز بخش؛
- ✓ وجود لایه‌های نفوذناپذیر قرمز بالایی و تأثیر آن در کاهش آلودگی منابع آب‌های زیرزمینی؛
- ✓ امکان آبیاری تکمیلی در بخشی از اراضی زیر کشت؛
- ✓ امکان مهار سیلاب‌ها و بهره‌برداری از آن‌ها؛

✓ تنوع گونه‌های گیاهی و جانوری و وجود گونه‌های نادر گیاهی و جانوری.

د) کالبدی-فضایی

- ✓ داشتن پتانسیل‌های لازم در خصوص توسعه حمل و نقل کالا و خدمات؛
- ✓ اجرای طرح هادی در بیشتر روستاهای بخش؛
- ✓ امکان دسترسی آسان و تبادل کالا و مسافر به لحاظ وجود پتانسیل‌های معدنی و آبی؛
- ✓ امکان افزایش درجه راه بین دوزکند به حلب، دندی به تکاب و برقراری ارتباط بین استان‌های کردستان آذربایجان غربی و شرقی؛
- ✓ بالا بودن نسبت راه‌های روستایی در سطح بخش؛
- ✓ نقش غالب و عملکرد صنعتی شهر دندی با توجه به قرارگیری آن در محور معدنی؛
- ✓ زمینه رشد و توسعه اقتصادی شهر دندی با توجه به فاصله مناسب آن از زنجان؛
- ✓ قرارگیری شهر دندی در محور گردشگری زنجان- تخت سلیمان.

ه) گردشگری

- ✓ وجود منطقه حفاظت شده انگوران؛
- ✓ نبود پیش داوری و ذهنیت منفی در مخالفت با حضور گردشگران و افراد غریبه در روستاها؛
- ✓ وجود چشمه‌های متعدد و پرآب؛
- ✓ امکان سرمایه‌گذاری در بخش زیرساخت‌های گردشگری؛
- ✓ شرایط اقلیم گردشگری مناسب جهت توسعه گردشگری؛
- ✓ دارا بودن مناطق نمونه گردشگری استان در این منطقه؛
- ✓ وجود جاذبه‌های تاریخی در روستاهای مورد مطالعه؛
- ✓ ایفای نقش پل ارتباطی نسبت به مجموعه آثار باستانی تخت سلیمان شهرستان تکاب؛
- ✓ زیست‌گاه‌ها و محیط‌های طبیعی حیات وحش، تنوع پوشش گیاهی و گیاهان دارویی.

۱-۳- محدودیت‌ها و تنگناها

الف) اقتصادی

- ✓ کمبود وجود امکانات سیلو و سردخانه و کشتارگاه؛
- ✓ ضعف مکانیزاسیون؛
- ✓ فقدان جاذبه برای بخش خصوصی برای بهره‌برداری از تأسیسات اجرا شده؛
- ✓ نبود صنایع تبدیلی مناسب جهت فرآوری محصولات کشاورزی؛
- ✓ نبود زیرساخت‌های آموزش فنی و حرفه‌ای و کارگاه‌های آموزشی برای آشنایی مردم با علوم روز و کارآفرینی؛
- ✓ نبود بازار فروش بدون واسطه محصولات دامی؛
- ✓ فروش محصولات تولیدی به واسطه‌ها.

ب) اجتماعی و فرهنگی

- ✓ پایین بودن نرخ باسوادی در میان زنان؛
- ✓ بالا بودن نرخ مهاجرفرستی در سطح بخش؛
- ✓ چالش با جمعیت عشایری بر اثر کم و کیف استفاده از مراتع پیرامون نقاط روستایی؛
- ✓ روند رو به افزایش نرخ سالمندی جمعیت؛
- ✓ نبود تشکلهای اجتماعی مربوط به زنان.

ج) زیست‌محیطی

- ✓ شیب زیاد در بیش از ۲۰ درصد اراضی بخش و یکپارچه نبودن اراضی؛
- ✓ فقر مواد آلی و خاک‌های شور، آهکی و قلیایی در مناطق وسیعی از شهرستان؛
- ✓ سیل‌خیزی و عدم مدیریت مناسب آب‌های سطحی؛
- ✓ دور بودن اراضی مستعد و دشت‌ها از آب‌های سطحی؛
- ✓ پایین بودن راندمان بهره‌برداری و عدم استفاده از پتانسیل روان‌آب‌های طبیعی؛
- ✓ عدم مطالعات جامع آب و خاک و فقدان بانک اطلاعاتی؛
- ✓ بالا بودن EC های اطراف قزل‌اوزن و مانع بودن آن برای اجرای آبیاری مکانیزه.

د) کالبدی-فضایی

- ✓ انزوای جغرافیایی و دسترسی بشدت نامناسب به لحاظ جاده‌های ارتباطی میان شهری و به‌ویژه روستایی؛
- ✓ پراکندگی روستاهای شهرستان؛
- ✓ کمبود امکانات رفاهی، خدماتی در منطقه؛
- ✓ محدودیت در سرمایه‌گذاری بخش خصوصی به لحاظ کوهستانی بودن منطقه و دوری از مرکز؛
- ✓ پایین بودن سطح کیفیت راه‌های روستایی؛
- ✓ ضعف امکانات مرکز حوزه‌ها جهت خدمات‌رسانی به روستاهای پیرامون؛
- ✓ وجود گرایش‌های واگرا نظام شهری شهرستان در ارتباط با کلیت نظام شهری منطقه از یکسو و نظام شهری با نظام مراکز روستایی منطقه از سوی دیگر؛
- ✓ عدم گسترش برخی فعالیت‌های اقتصادی و خدماتی به علت عدم تأمین آستانه‌های جمعیتی و اقتصادی.

ه) گردشگری

- ✓ کمبود مسیرهای ارتباطی مناسب و امکانات تفریحی و گردشگری در راستای جذب سرمایه‌گذار؛
- ✓ نبود فروشگاه‌های مخصوص عرضه محصولات صنایع‌دستی؛
- ✓ نبود طرح جامع گردشگری و فقدان برنامه‌ریزی اجرایی و ضعف تبلیغات در معرفی آثار؛
- ✓ نبود بازارچه‌ها یا فروشگاه‌های محصولات صنایع‌دستی و هنرهای سنتی؛
- ✓ ضعف در مطالعات مردم‌نگاری و پژوهش‌های مردم‌شناسی؛
- ✓ نبود جشنواره‌ها و نمایشگاه‌ها و شرکت در نمایشگاه‌های داخلی و خارجی.

۴-۱- مسائل کلیدی

بر اساس نتایج بررسی وضعیت حوزه‌های مختلف توسعه در بخش انگوران شهرستان ماهنشان و با هدف توسعه پایدار منطقه‌ای، تحول در حوزه رویکرد، اقدام و نتایج فرایند توسعه می‌بایست در مسائل زیر صورت پذیرد:

الف) اقتصادی

- ✓ پایین بودن بهره‌وری سرمایه و نیروی انسانی در بخش صنعت، معدن و کشاورزی؛
- ✓ سطح پایین تنوع حوزه تولید و تکمیل زنجیره ارزش تولید در حوزه کشاورزی و صنایع تبدیلی و تکمیلی؛
- ✓ نبود زنجیره ارزش محصولات تولیدی (تأمین نهاده‌ها، فرآیند تولید، فرآوری و فروش) به‌ویژه در محصولات کشاورزی، دامپروری و صنایع دستی روستایی؛
- ✓ سرمایه‌گذاری صنعتی نامناسب با ظرفیت‌های سرزمینی؛
- ✓ نبود تشکلهای تخصصی در بخش خدمات بازرگانی به ویژه در زمینه ایجاد تشکلهای صادراتی؛
- ✓ سنتی بودن تولید محصولات کشاورزی و سایر فعالیت‌های اقتصادی؛
- ✓ ضعف فرآوری و تبدیل مواد معدنی و عدم شکل‌گیری زنجیره‌های تولید و خوشه‌های صنعتی مرتبط با فعالیت‌های صنعتی و معدنی استان به‌ویژه در زمینه سرب و روی و صنایع بالادستی و پایین‌دستی؛
- ✓ سنتی بودن بخش مدیریت در اکثر معادن، پایین بودن سطح سواد شاغلین معدن و پایین بودن راندمان تولید؛
- ✓ عدم رشد کافی بخش خدمات نوین بازرگانی از جمله تجارت الکترونیک.

ب) اجتماعی

- ✓ پایین بودن سهم زنان در مدیریت روستاهای بخش؛
- ✓ سطح پایین سواد کمتر از میانگین استانی؛
- ✓ کمبود مراکز و کانون‌های فرهنگی؛
- ✓ ضعف مشارکت روستاییان در تعیین اهداف و استراتژی‌ها و تقویت مدیریت مشارکتی و مردمی؛
- ✓ کمبود تشکلهای مردمی و مشارکتی زنان؛
- ✓ پایین بودن استفاده از ظرفیت‌های جوانان تحصیل کرده در فرآیند مدیریت روستایی؛
- ✓ پایین بودن سطح درآمدهای پایدار دهیاری‌ها؛
- ✓ وجود ساختار سنی جوان.

ج) زیست‌محیطی

- ✓ آلودگی شدید منابع آب و خاک به عناصر سرب، روی، آرسنیک و کادیم؛
- ✓ آلودگی‌های ناشی از بهره‌برداری معادن در اراضی کشاورزی؛
- ✓ غالب بودن شیوه‌های آبیاری سنتی و راندمان پایین این شیوه‌ها و اتلاف منابع آب سطحی و زیرسطحی؛
- ✓ رشد کالبدی سکونتگاه‌ها در اراضی حاصلخیز کشاورزی؛
- ✓ آلودگی آب رودخانه قزل‌اوزن به علت مصرف بیش از حد مواد شیمیایی توسط واحدهای پرورش ماهی؛

- ✓ کمبود آب شرب در فصل تابستان در روستاهای بخش؛
- ✓ پایین بودن کیفیت منابع آب شرب در برخی از روستاهای بخش؛
- ✓ فرسایش بالای منابع خاک بخش کشاورزی؛

د) کالبدی-فضایی

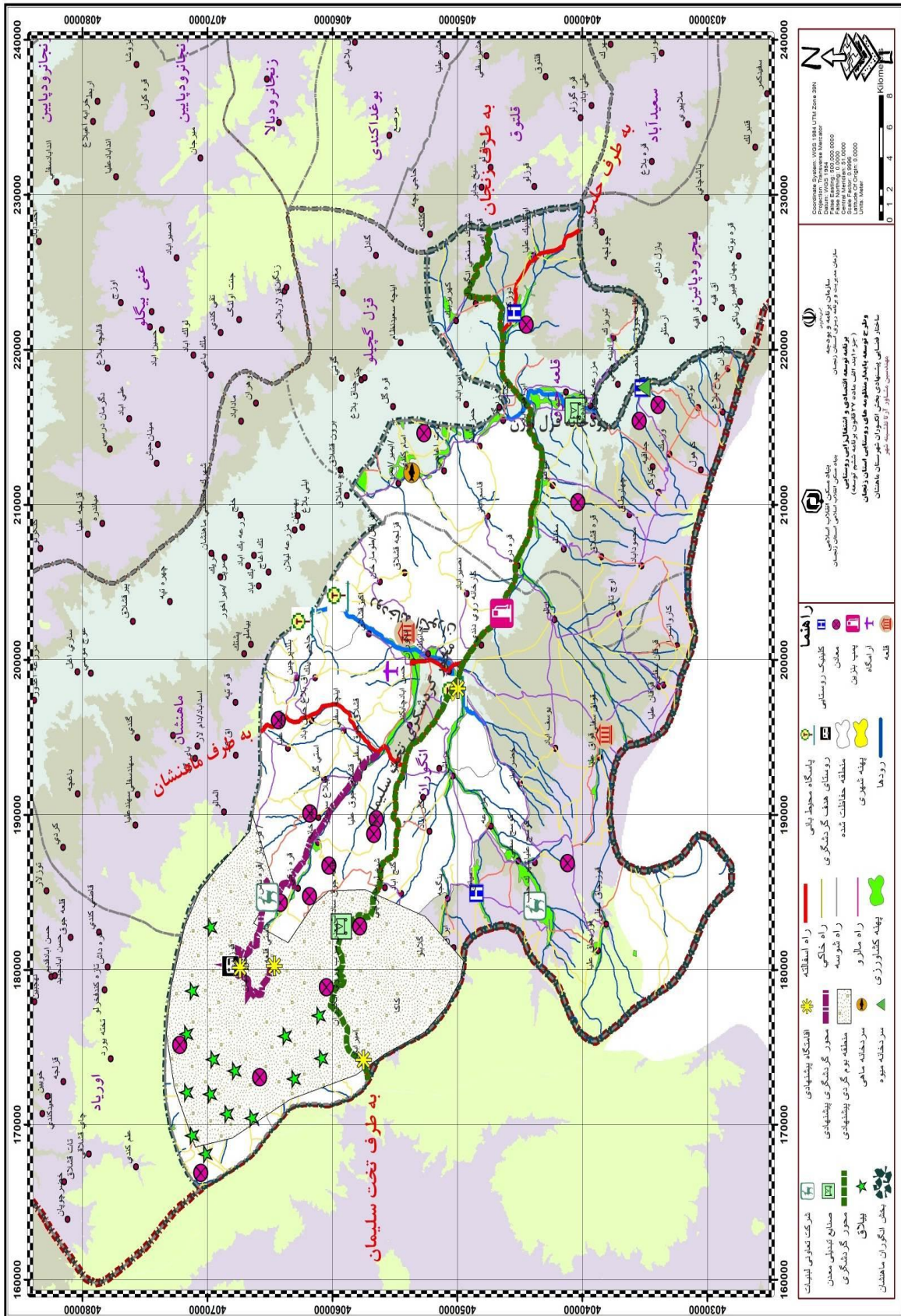
- ✓ پایین بودن پیوندهای فیزیکی و ارتباطی بین نقاط سکونتگاهی؛
- ✓ کمبود توسعه شبکه‌های زیرساختی در عرصه تصمیم تأمین زیرساخت (آب، برق، گاز، تلفن و اینترنت) در روستاهای محروم و کم برخوردار؛
- ✓ پایین بودن سطح مساکن مقاوم‌سازی شده؛
- ✓ ضعف سکونتگاه‌های مرکزی و مشکل بودن دسترسی به آن‌ها به منظور اعتدال فضایی در توزیع خدمات؛
- ✓ عدم توجه به کارکرد هر یک از سکونتگاه‌ها با توجه به نقش عملکردی حوزه در سازمان فضایی مطلوب منظومه؛
- ✓ عدم مقاوم‌سازی کالبد روستا جهت مقابله با سیل؛
- ✓ ضعف زیرساخت‌های اقتصادی در سطح مراکز حوزه، مجموعه و منظومه؛
- ✓ فقدان استراتژی توسعه صنعتی و معدنی؛
- ✓ تعدد سکونتگاه‌های روستایی با راه‌های ارتباطی نامناسب؛

ه) گردشگری

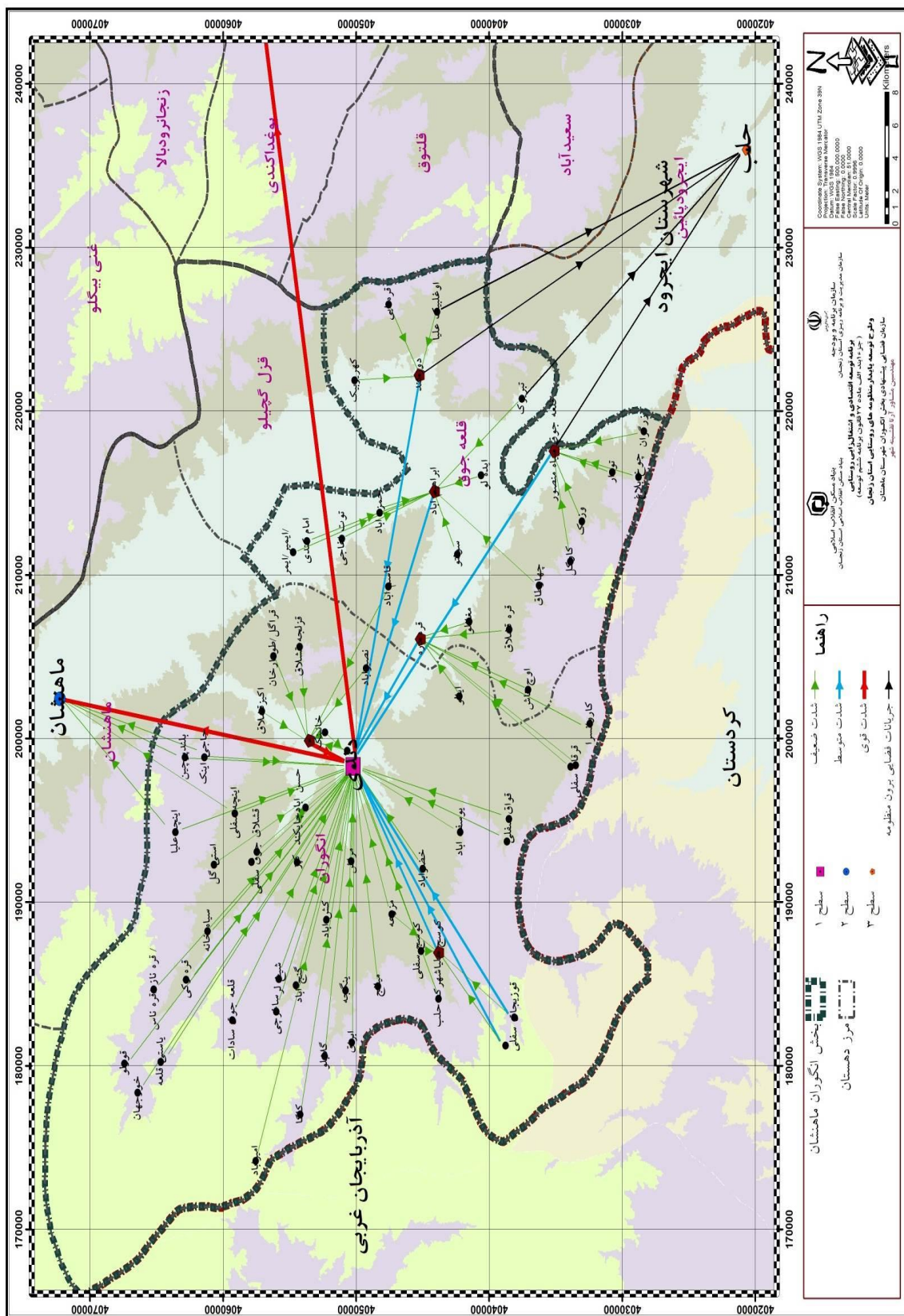
- ✓ نبود بازارهای سنتی عرضه محصولات هنری - فرهنگی و غذایی به منظور توسعه و بهبود کیفیت صنایع دستی و محصولات بومی، گیاهان دارویی؛
- ✓ کمبود برگزاری همایش‌ها، جشنواره‌ها و رویدادهای فرهنگی در فصول مختلف سال؛
- ✓ کمبود برنامه‌های بازاریابی و معرفی جاذبه‌های گردشگری شهرستان در رسانه‌های ملی، شبکه‌های مجازی، مجلات و روزنامه‌های عمومی و تخصصی؛
- ✓ عدم استفاده بهینه از جاذبه‌های گردشگری؛
- ✓ ضعف زیرساخت‌های ارتباطی در روستاهای دارای پتانسیل؛
- ✓ کمبود امکانات رفاهی، خدماتی در سطح بخش؛
- ✓ سطح پایین تمایل به سرمایه‌گذاری در بخش گردشگری.
- ✓ بهره‌گیری از توان عشایر منطقه در راستای توسعه گردشگری

۵-۱- ساختار و سازمان فضایی موجود (نقشه)

نقشه ۱- ساختار فضایی موجود بخش انگوران شهرستان ماهنشان



نقشه ۲- سازمان فضایی موجود بخش انگوران شهرستان ماهنشان



۲- تصور کلان توسعه روستاهای بخش

شهرستان ماهنشان، شهرستانی پیشرو در توسعه صنایع تبدیلی و تکمیلی و گردشگری است که از این طریق، زمینه را برای توسعه پایدار فراهم خواهد شد.

۲-۱- اهداف کلی

- ✓ پایداری جمعیت؛
- ✓ بهره‌برداری پایدار و اصولی از منابع طبیعی؛
- ✓ برقراری اعتدال فضایی؛
- ✓ ارتقای بهره‌وری عوامل تولید در جامعه روستایی؛
- ✓ تحقق معیشت پایدار روستاییان.

۲-۲- اهداف کمی

جدول ۲- تعیین اهداف کمی برحسب اهداف کلی

متغیر/شاخص	هدف کمی		واحد سنجش	متغیر/شاخص	ردیف	سرفصل‌های کلی
	سال پایه					
	سال	میزان				
پیش‌بینی / برنامه‌ریزی سال ۱۴۰۵						
۱۱۳۸۴	۱۲۳۸۶	۱۳۹۵	نفر	جمعیت کل	۱	جمعیت و جوامع
-۰/۸۴	-۱/۴۶	۱۳۹۵	درصد	نرخ رشد جمعیت ۱۳۹۵-۱۴۰۵	۲	
۶۷	۷۲/۱	۱۳۹۵	درصد	میزان روستانشینی	۳	
۶۱	۶۶	۱۳۹۵	تعداد	روستاهای دارای سکنه	۴	
۱۵۳۰	۱۵۳۰	۱۳۹۵	کیلومترمربع	مساحت	۵	سرزمین
۱۱/۶	۱۲	۱۳۹۵	نفر در کیلومترمربع	تراکم نسبی جمعیت کل	۶	
۷۱۲۷	۶۰۷۱	۱۳۹۵	نفر	تعداد کل شاغلین	۷	نیروی انسانی
۴۹۸۹	۴۷۵۲	۱۳۹۵	نفر	تعداد شاغلین روستایی	۸	
۲/۱	۲/۲	۱۳۹۵	نفر	بار تکفل اقتصادی	۹	اقتصادی و تولیدی
۳۳۴۲۷	۳۳۶۰۱	۱۳۹۳	هکتار	سطح زیر کشت	۱۰	
۳۰۸۷۴	۳۱۲۶۵	۱۳۹۳	هکتار	سطح زیر کشت دیم (زراعت)	۱۱	
۱۴۲۷	۱۳۰۹	۱۳۹۳	هکتار	سطح زیر کشت آبی (زراعت)	۱۲	
۱۱۲۶	۱۰۲۷	۱۳۹۳	هکتار	سطح باغات	۱۳	
۵۹۶۸۱	۵۹۸۷۱	۱۳۹۳	تعداد	دام سبک	۱۴	
۱۶۷۱	۱۴۶۵	۱۳۹۳	تعداد	دام سنگین	۱۵	
۵۵	۲۴،۲۴	۱۳۹۵	درصد	مساکن با اسکلت فلزی و بتون آرمه	۱۶	
۱۰۰	۸۴	۱۳۹۷	تعداد	روستاهای بهره‌مند از آب سالم لوله‌کشی	۱۷	زیرساخت و زیربنا
۱۰۰	۹۵	۱۳۹۷	تعداد	روستاهای برخوردار از برق	۱۸	
۷۵	۴۶/۶	۱۳۹۷	تعداد	روستاهای برخوردار از گاز طبیعی	۱۹	
۹۴	۸۳	۱۳۹۷	تعداد	روستاهای دارای طرح هادی	۲۰	

مأخذ: مطالعات کتابخانه‌ای، ۱۳۹۸ و مطالعات میدانی، ۱۳۹۸

۲-۳- جهت‌گیری‌های توسعه

بدین ترتیب، در راستای به انجام رساندن مأموریت‌های توسعه بخش و دست یافتن به رویکردها و سمت‌گیری‌های چشم‌انداز پیشرفت بخش، به کارگیری توانمندی‌ها و نقطه‌های قوت، بهره‌گیری از یاری‌ها و فرصت‌ها و نیز چیرگی بر کاستی‌ها و نقطه‌های ضعف و تهدیدها، جهت‌گیری‌های راهبردی توسعه بخش، به گونه زیر پیشنهاد می‌گردد:

- ✓ افزایش استفاده از سیستم‌های آبیاری نوین؛
- ✓ ارتقای زیرساخت‌های پشتیبان فعالیت و خدمات وابسته به بخش کشاورزی از قبیل سیل و سردخانه؛
- ✓ تکمیل زنجیره ارزش تولید در حوزه کشاورزی و صنایع تبدیلی و تکمیلی به‌ویژه محصولات باغی و دامی؛
- ✓ توسعه به هم پیوسته سازمان فضایی نظام سکونت و فعالیت شهری - روستایی؛
- ✓ توسعه جامعه شبکه‌ای برای گذار از انزوای فیزیکی - جغرافیایی به‌ویژه در نواحی روستایی؛
- ✓ سرمایه‌گذاری فرهنگی برای تقویت هویت‌بخش و افزایش حس تعلق افراد؛
- ✓ سرمایه‌گذاری بر آموزش و پرورش برای تربیت جامعه و توسعه سوادهای پایه‌ای عصر اطلاعات در بین کودکان، نوجوانان و جوانان؛
- ✓ آموزش مهارت‌های کاربردی کشاورزی، دامپروری و صنایع تکمیلی و جانبی آن‌ها، صنایع فرهنگی و گردشگری؛
- ✓ ارتقای زیرساخت‌های اجتماعی و کیفیت زندگی؛
- ✓ بهبود دامنه تاب‌آوری اجتماع محلی در مواجهه با آسیب‌ها و شوک‌های محیطی و درونی؛
- ✓ بهبود مسئولیت‌پذیری فردی، اجتماعی و نهادی و مشارکت ذینفعان در فرآیند پیشرفت بخش؛
- ✓ توسعه ظرفیت‌های پایدار و قابل تجدید به ویژه در حوزه گردشگری؛
- ✓ ارتقای فرهنگ و فضای عمومی کسب و کار و کارآفرینی؛
- ✓ بهبود سطح آگاهی، نوآوری و فناوری در کاربرد نهاده‌های تولید و خدمات پشتیبان تولید؛
- ✓ جذب سرمایه‌های داخلی و خارجی در توسعه دانش و فناوری، توسعه صنعتی و معدنی و
- ✓ توسعه خوشه‌های صنعتی.

۲-۴- راهبردها

الف) اقتصادی

- ✓ گسترش فرآوری مواد معدنی؛
- ✓ توسعه زیربنای موجود و امکانات زیربنایی؛
- ✓ تکمیل زنجیره تولیدات کشاورزی و دامی منطبق بر نیاز بازار و جامعه محلی؛
- ✓ ایجاد خوشه صنعتی صنایع مرتبط با سرب و روی و ایجاد پیوند با صنایع پایین‌دستی و بالادستی؛
- ✓ الگوسازی و تسهیل در راه‌اندازی کسب‌وکارها و تولید محصولات جدید؛

- ✓ حمایت از تشکلهای خصوصی و توسعه خدمات کشاورزی؛
- ✓ بهره‌گیری بهینه از ظرفیت‌های محیطی؛
- ✓ ترویج و آموزش و انجام مطالعات جامع منابع اراضی مستعد آبی‌پروری؛

ب) اجتماعی و فرهنگی

- ✓ تقویت صندوق بیمه سرمایه‌گذاران معدن؛
- ✓ آموزش نیروی انسانی موردنیاز بخش صنعت و معدن؛
- ✓ تمرکززدایی تصمیمات از سطح استانی و شهرستانی به سطح محلی؛
- ✓ استفاده از ظرفیت‌های جوانان تحصیل‌کرده؛
- ✓ افزایش مشارکت زنان؛
- ✓ تقویت ابعاد ساختی (شبکه‌ای) و هنجاری اعتماد، آگاهی، ارزش‌ها سرمایه‌های اجتماعی؛
- ✓ حمایت از طبقات اجتماعی آسیب‌پذیر؛
- ✓ بهره‌گیری از سرمایه‌های اجتماعی، ظرفیت‌های انسانی و نخبگان در فرآیند برنامه‌ریزی؛

ج) زیست‌محیطی

- ✓ کاهش آلاینده‌گی ناشی از صنایع معدنی و فرآوری سرب و روی بر آب و خاک منطقه انگوران - دندی؛
- ✓ ایجاد شهرک تخصصی فرآوری مواد معدنی به لحاظ کنترل آلودگی‌های زیست‌محیطی؛
- ✓ حفظ پتانسیل آبدهی آبخوان و تداوم بهره‌برداری از این منابع اراضی دشتی؛
- ✓ افزایش حمایت‌های قانونی از منابع طبیعی تجدیدشونده؛
- ✓ آبخیزداری حوضه‌های آبریز رودخانه و طولانی‌تر نمودن زمان جریان در رودخانه‌های فصلی؛
- ✓ کنترل مداوم ظرفیت، تغذیه و تخلیه سفره‌های آب زیرزمینی در اراضی دشتی؛
- ✓ مدیریت بهره‌برداری از منابع آب پایه رودخانه و چشمه‌ها برای حفظ حیات‌وحش؛
- ✓ کنترل استفاده از کودها در واحدهای پرورش ماهی.

د) کالبدی فضایی

- ✓ برنامه‌ریزی توسعه یکپارچه معدنی، صنعتی، گردشگری و کشاورزی محور زنجان - دندی تخت سلیمان
- بعنوان محور برتر مرکز توسعه منطقه‌ای شهرستان ماهنشان؛
- ✓ برنامه‌ریزی توسعه محورهای ارتباطی فراشهرستانی و استانی (زنجان - دندی - تخت سلیمان)؛
- ✓ تقویت پیوندهای فیزیکی فرامنطقه‌ای شهرستان و نقاط شهری آن با محورهای برتر توسعه؛
- ✓ افزایش پیوندهای منطقه‌ای فرا استانی استان زنجان با آذربایجان غربی؛
- ✓ تقویت پیوندهای شهری - روستایی از طریق برپایی و برنامه‌ریزی نظام سلسله‌مراتب خدمات‌رسانی با تأکید بر مراکز روستایی برتر؛
- ✓ خانه‌های بهداشت برای روستاهای فاقد خانه بهداشت؛
- ✓ مقاوم‌سازی مسکن روستایی بر اساس رویکرد معیشت پایدار.

ه) گردشگری

- ✓ بسترسازی برای جذب و جلب سرمایه‌های بخش غیردولتی در فعالیتهای گردشگری و صنایع دستی؛
- ✓ حمایت در راستای افزایش تولید صنایع دستی و آفرینش هنرهای سنتی؛
- ✓ تقویت مشارکت مردم در تصمیم‌سازی و تصمیم‌گیری برای منطقه و آثار فرهنگی، تاریخی و طبیعی؛
- ✓ ارتقای سطح کمی و کیفی در ارائه خدمات گردشگری به مسافران ورودی به منطقه؛
- ✓ توسعه فعالیتهای آموزشی مربوط به گردشگری، هنرهای دستی و صنایع دستی منطقه؛
- ✓ تعریف مسیرهای گردشگری، ایجاد امکانات مناسب و زیرساخت‌های گردشگری استاندارد؛
- ✓ استانداردسازی راه‌های مواصلاتی استان و شهرستان با هدف ایجاد امنیت؛
- ✓ استقرار نظام جامع تبلیغات اعم از جاده‌ای از طریق نصب تابلوهای راهنمای گردشگری و غیره.

۲-۵- سیاست‌های اجرایی

الف) اقتصادی

- ✓ اجرای عملیات تسطیح اراضی و اجرای تناوب‌های مناسب؛
- ✓ ایجاد صنایع تبدیلی کشاورزی؛
- ✓ افزایش دوره‌های آموزشی ترویجی در زمینه زراعت و باغداری؛
- ✓ اجرای طرح‌های اصلاح نژاد دام و طیور و تبدیل دامداری‌های سنتی به نیمه‌صنعتی و صنعتی؛
- ✓ گسترش واحدهای صنعتی؛
- ✓ استفاده از بخش خصوصی و تشکل‌های مردمی در اجرای طرح‌ها و پروژه‌ها؛
- ✓ برنامه‌ریزی در جهت افزایش تولید و مصرف آبزیان و بهره‌گیری از فناوری‌های مدرن این صنعت؛
- ✓ افزایش ضریب مکانیزاسیون.

ب) اجتماعی و فرهنگی

- ✓ افزایش انتخاب زنان به عنوان دهیار به میزان ۵ درصد روستاها؛
- ✓ گسترش طرح‌های درآمدزا برای دهیاری‌ها به طور میانگین ۲۵ درصد درآمد دهیاری‌ها؛
- ✓ تشکیل گروه‌های تصمیم و اتاق‌های فکر برای هماهنگی و کمک در امور توسعه شهرستان در سه تیپ حوزه اقتصادی، اجتماعی - فرهنگی و امور زیرساختی و زیربنایی؛
- ✓ توانمندسازی روستاییان از طریق آموزش و مشارکت در امور؛
- ✓ مستمر و مداوم بودن تولید با استفاده از توان و دانش بومی روستاییان؛
- ✓ ایجاد تشکل‌های مردمی و مشارکتی زنان؛
- ✓ تقویت و زمینه‌سازی حضور زنان در مراسم فرهنگی و کاهش گسست جنسی جوامع.

ج) زیست‌محیطی

- ✓ شناسایی مناطق مستعد جهت اجرای عملیات پخش سیلاب و آبخوان‌داری؛
- ✓ مطالعه و تهیه نقشه‌های مناطق سیل‌خیز و بحرانی؛
- ✓ تهیه و تصویب و واگذاری و اجرای طرح‌های مرتعداری جهت بهبود وضع مراتع و دامداران؛

- ✓ ساحل‌سازی و احداث آبی در محدوده روستای خورجهان؛
- ✓ ادامه طرح ساحل‌سازی حاشیه رودخانه قزل‌اوزن؛
- ✓ مطالعه کنترل فرسایش و حفاظت آبراه رودخانه‌ها؛
- ✓ عملیات پخش سیلاب و بهره‌برداری از سیلاب‌ها؛
- ✓ تخصیص اعتبار جهت احداث طرح بند انحرافی و کانال انتقال.

د) کالبدی - فضایی

- ✓ حذف پیچ‌های خطرناک؛
- ✓ تعریض و ارتقای راه‌های فرعی موجود به راه‌های اصلی در محور دندی - ماهنشان؛
- ✓ آسفالت‌نمودن کلیه راه‌های شوسه روستایی در عرض ۲ سال آتی؛
- ✓ مرمت و نگهداری پل‌ها به ترتیب اولویت و درصد خرابی؛
- ✓ توسعه شبکه‌های زیرساختی در عرصه تصمیم‌تأمین زیرساخت (آب، برق، گاز، تلفن و اینترنت) در روستاهای محروم و کم‌برخوردار؛
- ✓ کنترل ساخت و ساز در پهنه‌های با خطر بالای زلزله؛
- ✓ جلوگیری از مهاجرت‌های روستایی و تخلیه روستاها با توسعه زیرساخت‌های آموزشی و بهداشتی؛
- ✓ کنترل توسعه کالبدی سکونتگاه‌ها در اراضی حاصلخیز کشاورزی.

ه) گردشگری

- ✓ ایجاد تأسیسات زیربنایی در محدوده‌های مهم توریستی، بیلاقی؛
- ✓ برگزاری جشنواره‌های بومی، محلی، آیین‌ها و مراسم سنتی در فصول مختلف سال؛
- ✓ تقویت و حمایت از صنایع دستی در روستاها و سایر مناطق دارای توان جذب گردشگر؛
- ✓ بررسی، شناسایی آثار فرهنگی، تاریخی و طبیعی شهرستان در راستای تهیه و تدوین اطلس؛
- ✓ روان‌سازی تورهای ارزان‌قیمت علمی، آموزشی، تفریحی و زیارتی با ایجاد آژانس‌های مسافرتی؛
- ✓ تهیه و چاپ اقلام تبلیغاتی میراث فرهنگی، صنایع دستی و گردشگری؛
- ✓ طرح ایجاد و توسعه اکوتوریسم و توریسم زمستانی و ورزشی؛
- ✓ تأسیس بازارهای سنتی عرضه محصولات هنری - فرهنگی و غذایی.

۲-۶- تعیین الزامات تحقق اهداف و سیاست‌ها

- ✓ اقناع عمومی و ایجاد گفت‌وگو در بین جامعه روستایی؛
- ✓ توسعه پایدار بخش انگوران ماهنشان مستلزم رویکردهای چند وجهی و دسته‌جمعی به مسئله فقرزدایی، برابری جنسی و اجتماعی، توسعه اقتصادی محلی، مدیریت منابع طبیعی و اداره آن‌ها است؛
- ✓ تمرکز بر بخش کشاورزی برای توسعه پایدار بخش انگوران ماهنشان لازم است، اما کافی نیست. رویکرد یکپارچه لازم است تا زیرساخت‌ها و فناوری کشاورزی، ظرفیت‌سازی نهادی، ایجاد اشتغال غیرکشاورزی و سرمایه انسانی را پیوند دهد؛

- ✓ توسعه بخش انگوران ماهنشان باید بر اساس مشارکت، توانمندسازی و اداره امور محلی باشد که نارسایی‌های شیوه از بالا به پایین را برطرف و همچنین رشد بخش خصوصی و بازار را ترویج کند؛
- ✓ توسعه نهادهای بخش انگوران ماهنشان و ظرفیت‌ها به تلاش بلندمدت نیاز دارد. راهنمایی و تجربه در این زمینه مطلوب است، اما پاسخگویی، باید به عنوان هدف اصلی مطرح نظر قرار گیرد.

جدول ۳- عناوین اقدامات و کسب‌وکارهای محرک متوسط مقیاس

ردیف	عنوان
۱	احداث واحدهای گلخانه‌ای
۲	احداث واحدهای پرورش قارچ
۳	احداث سردخانه
۴	اعطای تسهیلات در جهت عمل‌آوری ماهیان
۵	ایجاد کشتارگاه صنعتی دام
۶	ایجاد کارخانه لبنیات
۷	ایجاد واحد بسته‌بندی و فرآوری گیاهان دارویی

۳- اقدامات، فعالیت‌ها، طرح‌ها، پروژه‌های توسعه بخش (پیوست سند)

۳-۱- اقدامات و فعالیت‌های ذی‌ربط تصمیمات و مصوبات مقرراتی و اجرایی - جدول ۴

۳-۲- طرح‌های سرمایه‌گذاری اولویت‌بندی شده در سطح بخش - جدول ۵

۳-۳- پروژه‌های عمرانی اولویت‌بندی شده در سطح بخش - جدول ۶

۴- نظام اجرایی، نظارت و بازرگری سند

۴-۱- سازمان اجرایی

این سازمان زیر نظر کمیته برنامه‌ریزی شهرستان فعالیت می‌نماید. تشکیلات این سازمان با پیشنهاد مشترک سازمان مدیریت و برنامه‌ریزی و اداره کل بنیاد مسکن انقلاب اسلامی استان زنجان در شورای برنامه‌ریزی و توسعه استان به تصویب خواهد رسید.

۴-۲- نظارت بر اجرا

در قالب چارچوب‌های مقرر از سوی سازمان مدیریت و برنامه‌ریزی استان، اجرای اسناد بخش‌ها توسط اداره کل بنیاد مسکن انقلاب اسلامی نظارت و رصد خواهد شد. نتایج نظارت در مقاطع ۶ ماهه به شورای برنامه‌ریزی و توسعه استان گزارش خواهد شد.

۴-۳- بازرگری سند

بازنگری بندهای "۲" و "۴" در سال ۱۴۰۰ (در چارچوب مضامین مرتبط برنامه هفتم) و بند "۳" به صورت سالانه انجام خواهد شد. با پیشنهاد مشترک سازمان مدیریت و برنامه‌ریزی و اداره کل بنیاد مسکن انقلاب اسلامی استان زنجان و تصویب شورای برنامه‌ریزی و توسعه استان، از خدمات مهندسی مشاور مجاری مطالعات به عنوان تسهیلمان اجرا و بازرگری سند استفاده خواهد شد.

پیوست و ضمایم

- ✓ جدول ۴ - فهرست اقدامات و فعالیت‌های ذی‌ربط تصمیمات و مصوبات مقرراتی و اجرایی
- ✓ جدول ۵ - فهرست طرح‌های سرمایه‌گذاری
- ✓ ضمیمه‌های جدول ۵ - توضیحات طرح‌های سرمایه‌گذاری
- ✓ جدول ۶ - فهرست پروژه‌های عمرانی

جدول ۴- اقدامات و فعالیتهای ذی‌ربط تصمیمات و مصوبات مقرراتی و اجرایی^۱

ردیف	عنوان	دستگاه اجرایی مرتبط
۱	تعیین تکلیف اراضی اطراف روستاها توسط اداره منابع طبیعی و در صورت امکان جهت استفاده در فعالیتهای کشاورزی و دامداری	اداره کل منابع طبیعی
۲	تسهیل در محدودیتهای ایجاد شده از سوی جهاد کشاورزی برای ایجاد کاربری‌های اقتصادی که نیازمند ساخت ابنیه هستند.	سازمان جهاد کشاورزی
۳	تخصیص بهینه اعطای وام (ضامن، نحوه بازپرداخت و ...).	بانک‌های عامل، شبکه بانکی استان
۴	تقویت پیوندهای فیزیکی از طریق احداث راه‌های بین روستایی و شهری از طریق تسهیل صدور مجوز	اداره کل میراث فرهنگی، صنایع دستی و گردشگری، اداره کل منابع طبیعی، اداره کل راهداری و حمل و نقل جاده‌ای
۵	سهیم کردن عشایر در حفاظت از مراتع با استفاده از عشایر داوطلب	اداره کل منابع طبیعی

۱ - فعالیتهای ناظر به تصمیمات و مصوبات و مقرراتی و اجرایی، زمینه‌ساز/ پشتیبان طرح‌های سرمایه‌گذاری و پروژه‌های عمرانی، شامل اقدامات مربوط به حل و فصل مسائل و مشکلات

جدول ۵ - فهرست طرح‌های سرمایه‌گذاری (دوره ۱۴۰۱ - ۱۴۰۰)

ملاحظه: طرح‌های سرمایه‌گذاری از رهگذر خدمات تسهیل‌گری، تهیه طرح‌های توجیهی، مقیاس شهرستان‌ها و متناسب با دوره دو ساله ۱۴۰۰-۱۴۰۱ در چارچوب آئین‌نامه اجرائی تبصره ۱۸ قوانین بودجه سنواتی و ضمن تعامل با دستگاه‌های مرتبط و کمیته برنامه‌ریزی شهرستان‌ها تعدیل و با اعتبارات ابلاغی تراز خواهند شد.

ردیف	کد فعالیت ISIC	عنوان فعالیت ISIC	عنوان طرح سرمایه‌گذاری	اعتبار (میلیون ریال) به قیمت سال ۱۳۹۸	اشتغال (نفر)
۱	۲	۳	۴	۵	
		جمع		۶۱۷,۷۰۰	۳۱۱
۱	۰۳۲۲۰	آبزی پروری در آب‌های شیرین	پرورش آبزیان - ۲ مزرعه - ۵۰ تن در سال (علاوه بر وضع موجود)	۱۳,۵۰۰	۶
۲	۰۱۴۴۰	پروراندی گوسفند	گوسفند پروری ۵۰ رأسی	۲,۰۰۰	۲
۳	۰۱۲۸۰	زعفران - کاشت و تولید	زعفران و گیاهان دارویی - ۵ کیلوگرم در سال	۸۰۰	۱
۴	۰۳۲۲۰	آبزی پروری در آب‌های شیرین	پرورش آبزیان - ۲ مزرعه - ۵۰ تن در سال (علاوه بر وضع موجود)	۱۱,۲۵۰	۵
۵	۰۱۶	فعالیت‌های پشتیبانی کشاورزی و فعالیت‌های پس از برداشت محصول	صنایع غذایی و تبدیلی تکمیلی کشاورزی	۶,۰۰۰	۴
۶	۰۱۱۳۰	قارچ گلخانه‌ای - کاشت و تولید	احداث واحدهای پرورش قارچ - ۱۵ تن در سال	۸۰۰	۲
۷	۰۱۲۸۰	گل محمدی - کاشت و تولید	ایجاد گلستان گل محمدی - ۵ هکتار - ۱۰ تن در سال	۱,۲۰۰	۴
۸	۰۱۴۱۱	پروراندی گوساله به روش سنتی	پروراندی گوساله - ۱۰۰ رأسی	۷,۵۰۰	۳
۹	۰۱۴۱۱	پرورش گاو شیری به روش سنتی	گاوداری شیری ۱۰۰ رأسی	۱۶,۵۰۰	۳
۱۰	۰۱۶۱۰	عملیات مرتبط با بهره‌برداری تجهیزات آبیاری کشاورزی	اجرای آبیاری تحت فشار	۷,۰۰۰	۲

جدول ۵ - فهرست طرح‌های سرمایه‌گذاری (دوره ۱۴۰۱ - ۱۴۰۰) (دنباله)

ملاحظه: طرح‌های سرمایه‌گذاری از رهگذر خدمات تسهیل‌گری، تهیه طرح‌های توجیهی، مقیاس شهرستان‌ها و متناسب با دوره دو ساله ۱۴۰۰-۱۴۰۱ در چارچوب آئین‌نامه اجرایی تبصره ۱۸ قوانین بودجه سنواتی و ضمن تعامل با دستگاه‌های مرتبط و کمیته برنامه‌ریزی شهرستان‌ها تعدیل و با اعتبارات ابلاغی تراز خواهند شد.

ردیف	محل اجرا			تعداد روستا	شعاع عملکردی*	موضوع طرح*	کارآفرین محور است*	اولویت طرح در سطح بخش*	قابلیت برند سازی*	عنوان دستگاه اجرایی
	شهرستان	بخش	نام روستا/ روستاها							
	۶	۷	۸	۹	۱۰	۱۱	۱۲	۱۳	۱۴	۱۵
۱	ماهنشان	انگوران	ابراهیم آباد	۱	۴	۱	۱	۱	۱	اداره کل جهاد کشاورزی استان
۲	ماهنشان	انگوران	اکیز قشلاق	۱	۱	۱	۲	۱	۲	اداره کل جهاد کشاورزی استان
۳	ماهنشان	انگوران	امام کندی	۱	۳	۱	۲	۲	۲	اداره کل جهاد کشاورزی استان
۴	ماهنشان	انگوران	امام کندی	۱	۴	۱	۱	۱	۲	اداره کل جهاد کشاورزی استان
۵	ماهنشان	انگوران	انگوران	۱	۳	۲	۲	۱	۲	اداره کل صنعت، معدن و تجارت استان
۶	ماهنشان	انگوران	انگوران	۱	۳	۱	۲	۲	۲	اداره کل جهاد کشاورزی استان
۷	ماهنشان	انگوران	انگوران	۱	۲	۱	۲	۲	۲	اداره کل جهاد کشاورزی استان
۸	ماهنشان	انگوران	انگوران	۱	۱	۱	۲	۱	۲	اداره کل جهاد کشاورزی استان
۹	ماهنشان	انگوران	انگوران	۱	۲	۱	۲	۲	۲	اداره کل جهاد کشاورزی استان
۱۰	ماهنشان	انگوران	انگوران	۱	۲	۱	۲	۲	۲	اداره کل جهاد کشاورزی استان

* شعاع عملکردی: خرد/روستا (۱) متوسط/دهستان (۲) کلان/بخش (۳) فراکلان/شهرستان (۴) * موضوع طرح: کشاورزی (۱) صنعت (۲) خدمات (۳) گردشگری و صنایع دستی (۴)

* کارآفرین محور است: بله (۱) خیر (۲) * اولویت طرح در سطح بخش: اولویت اول (۱) اولویت دوم (۲) * قابلیت برند سازی: دارد (۱) ندارد (۲)

جدول ۵ - فهرست طرح‌های سرمایه‌گذاری (دوره ۱۴۰۱ - ۱۴۰۰)

ملاحظه: طرح‌های سرمایه‌گذاری از رهگذر خدمات تسهیل‌گری، تهیه طرح‌های توجیهی، مقیاس شهرستان‌ها و متناسب با دوره دو ساله ۱۴۰۰-۱۴۰۱ در چارچوب آئین‌نامه اجرائی تبصره ۱۸ قوانین بودجه سنواتی و ضمن تعامل با دستگاه‌های مرتبط و کمیته برنامه‌ریزی شهرستان‌ها تعدیل و با اعتبارات ابلاغی تراز خواهند شد.					
ردیف	کد فعالیت ISIC	عنوان فعالیت ISIC	عنوان طرح سرمایه‌گذاری	اعتبار (میلیون ریال) به قیمت سال ۱۳۹۸	اشتغال (نفر)
۱	۲	۳	۴	۵	۶
۱۱	۱۳۹۳۱	فرش بافی - فرش دستباف	فرش دستباف و دستبافته‌ها- ۲۵۰ مترمربع در سال	۳,۰۰۰	۲
۱۲	۱۳۹۳۲	تولید گلیم و زیلو و جاجیم دستباف	تولید گلیم دستبافت ایرانی و محلی - ۴۰۰ متر گلیم	۱,۲۰۰	۴
۱۳	۴۶۳۰۰	ایستگاه جمع‌آوری شیر	ایجاد مراکز جمع‌آوری شیر- ۱۰ مرکز	۴,۵۰۰	۳
۱۴	۵۲۱۰۰	سردخانه	احداث سردخانه بالای صفر- با ظرفیت ۴۰۰۰ تن	۸۴,۰۰۰	۷
۱۵	۷۵۰۰۰	فعالیت‌های دامپزشکی	خدمات تخصصی و فنی مهندسی کشاورزی، دامپزشکی و گیاه پزشکی	۱,۲۰۰	۳
۱۶	۸۲۹۲۰	فعالیت‌های بسته‌بندی	ایجاد واحدهای بسته‌بندی و سورتینگ محصولات کشاورزی - ۵۰۰ هزار بسته در سال	۴,۵۰۰	۳
۱۷	۰۱۴۴۰	پروراندی گوسفند	گوسفند پروری ۵۰ رأسی	۲,۰۰۰	۲
۱۸	۰۱۴۶۱	پرورش ماکیان به روش سنتی	ایجاد واحدهای خانگی پرورش مرغ و ماکیان بومی	۸۰۰	۲
۱۹	۰۳۲۲۰	آبزی پروری در آب‌های شیرین	پرورش آبزیان - ۲ مزرعه - ۵۰ تن در سال (علاوه بر وضع موجود)	۱۱,۲۵۰	۵
۲۰	۰۱۲۸۰	زعفران - کاشت و تولید	زعفران و گیاهان دارویی - ۵ کیلوگرم در سال	۸۰۰	۱

جدول ۵ - فهرست طرح‌های سرمایه‌گذاری (دوره ۱۴۰۱ - ۱۴۰۰) (دنباله)

ملاحظه: طرح‌های سرمایه‌گذاری از رهگذر خدمات تسهیل‌گری، تهیه طرح‌های توجیهی، مقیاس شهرستان‌ها و متناسب با دوره دو ساله ۱۴۰۰-۱۴۰۱ در چارچوب آئین‌نامه اجرایی تبصره ۱۸ قوانین بودجه سنواتی و ضمن تعامل با دستگاه‌های مرتبط و کمیته برنامه‌ریزی شهرستان‌ها تعدیل و با اعتبارات ابلاغی تراز خواهند شد.

ردیف	محل اجرا			تعداد روستا	شعاع عملکردی*	موضوع طرح*	کارآفرین محور است*	اولویت طرح در سطح بخش*	قابلیت برند سازی*	عنوان دستگاه اجرایی
	شهرستان	بخش	نام روستا/ روستاها							
	۶	۷	۸	۹	۱۰	۱۱	۱۲	۱۳	۱۴	۱۵
۱۱	ماه‌نشان	انگوران	انگوران	۱	۴	۴	۲	۲	۱	اداره کل میراث فرهنگی، صنایع دستی و گردشگری استان
۱۲	ماه‌نشان	انگوران	انگوران	۱	۴	۴	۲	۲	۱	اداره کل میراث فرهنگی، صنایع دستی و گردشگری استان
۱۳	ماه‌نشان	انگوران	انگوران	۱	۳	۳	۲	۱	۲	اداره کل صنعت، معدن و تجارت استان
۱۴	ماه‌نشان	انگوران	انگوران	۱	۳	۲	۲	۱	۲	اداره کل صنعت، معدن و تجارت استان
۱۵	ماه‌نشان	انگوران	انگوران	۱	۳	۱	۲	۲	۲	اداره کل جهاد کشاورزی استان
۱۶	ماه‌نشان	انگوران	انگوران	۱	۳	۱	۲	۱	۲	اداره کل صنعت، معدن و تجارت استان
۱۷	ماه‌نشان	انگوران	اوچطاش	۱	۱	۱	۲	۱	۲	اداره کل جهاد کشاورزی استان
۱۸	ماه‌نشان	انگوران	اوچطاش	۱	۳	۱	۲	۱	۲	اداره کل جهاد کشاورزی استان
۱۹	ماه‌نشان	انگوران	ایده لو	۱	۴	۱	۱	۱	۲	اداره کل جهاد کشاورزی استان
۲۰	ماه‌نشان	انگوران	ایمیر	۱	۳	۱	۲	۲	۲	اداره کل جهاد کشاورزی استان

* شعاع عملکردی: خرد/روستا (۱) متوسط/دهستان (۲) کلان/بخش (۳) فراکلان/شهرستان (۴) * موضوع طرح: کشاورزی (۱) صنعت (۲) خدمات (۳) گردشگری و صنایع دستی (۴)

* کارآفرین محور است: بله (۱) خیر (۲) * اولویت طرح در سطح بخش: اولویت اول (۱) اولویت دوم (۲) * قابلیت برند سازی: دارد (۱) ندارد (۲)

جدول ۵ - فهرست طرح‌های سرمایه‌گذاری (دوره ۱۴۰۱ - ۱۴۰۰)

ملاحظه: طرح‌های سرمایه‌گذاری از رهگذر خدمات تسهیل‌گری، تهیه طرح‌های توجیهی، مقیاس شهرستان‌ها و متناسب با دوره دو ساله ۱۴۰۱-۱۴۰۰ در چارچوب آئین‌نامه اجرائی تبصره ۱۸ قوانین بودجه سنواتی و ضمن تعامل با دستگاه‌های مرتبط و کمیته برنامه‌ریزی شهرستان‌ها تعدیل و با اعتبارات ابلاغی تراز خواهند شد.

ردیف	کد فعالیت ISIC	عنوان فعالیت ISIC	عنوان طرح سرمایه‌گذاری	اعتبار (میلیون ریال) به قیمت سال ۱۳۹۸	اشتغال (نفر)
۱	۲	۳	۴	۵	۶
۲۱	۰۳۲۲۰	آبزی پروری در آب‌های شیرین	پرورش آبزیان - ۲ مزرعه - ۵۰ تن در سال (علاوه بر وضع موجود)	۱۳,۵۰۰	۶
۲۲	۰۱۴۶۱	پرورش ماکیان به روش سنتی	ایجاد واحدهای خانگی پرورش مرغ و ماکیان بومی	۸۰۰	۲
۲۳	۰۱۴۶۱	پرورش ماکیان به روش سنتی	ایجاد واحدهای خانگی پرورش مرغ و ماکیان بومی	۸۰۰	۲
۲۴	۰۱۴۶۱	پرورش ماکیان به روش سنتی	ایجاد واحدهای خانگی پرورش مرغ و ماکیان بومی	۸۰۰	۲
۲۵	۰۱۴۶۱	پرورش ماکیان به روش سنتی	ایجاد واحدهای خانگی پرورش مرغ و ماکیان بومی	۸۰۰	۲
۲۶	۰۱۲۸۰	زعفران - کاشت و تولید	زعفران و گیاهان دارویی - ۵ کیلوگرم در سال	۸۰۰	۱
۲۷	۰۳۲۲۰	آبزی پروری در آب‌های شیرین	پرورش آبزیان - ۲ مزرعه - ۵۰ تن در سال (علاوه بر وضع موجود)	۹,۰۰۰	۴
۲۸	۰۱۲۸۰	زعفران - کاشت و تولید	زعفران و گیاهان دارویی - ۵ کیلوگرم در سال	۸۰۰	۱
۲۹	۰۱۴۶۱	پرورش ماکیان به روش سنتی	ایجاد واحدهای خانگی پرورش مرغ و ماکیان بومی	۸۰۰	۲
۳۰	۰۱۴۶۱	پرورش ماکیان به روش سنتی	ایجاد واحدهای خانگی پرورش مرغ و ماکیان بومی	۱,۲۰۰	۳

جدول ۵ - فهرست طرح‌های سرمایه‌گذاری (دوره ۱۴۰۱ - ۱۴۰۰) (دنباله)

ملاحظه: طرح‌های سرمایه‌گذاری از رهگذر خدمات تسهیل‌گری، تهیه طرح‌های توجیهی، مقیاس شهرستان‌ها و متناسب با دوره دو ساله ۱۴۰۰-۱۴۰۱ در چارچوب آئین‌نامه اجرایی تبصره ۱۸ قوانین بودجه سنواتی و ضمن تعامل با دستگاه‌های مرتبط و کمیته برنامه‌ریزی شهرستان‌ها تعدیل و با اعتبارات ابلاغی تراز خواهند شد.										
ردیف	محل اجرا			تعداد روستا	شعاع عملکردی*	موضوع طرح*	کارآفرین محور است*	اولویت طرح در سطح بخش*	قابلیت برند سازی*	عنوان دستگاه اجرایی
	شهرستان	بخش	نام روستا/ روستاها							
۶	۷	۸	۹	۱۰	۱۱	۱۲	۱۳	۱۴	۱۵	
۲۱	ماهنشان	انگوران	ایمیر	۱	۴	۱	۱	۱	۱	اداره کل جهاد کشاورزی استان
۲۲	ماهنشان	انگوران	اینچه سفلی	۱	۴	۱	۲	۱	۲	اداره کل جهاد کشاورزی استان
۲۳	ماهنشان	انگوران	اینچه علیا	۱	۳	۱	۲	۱	۲	اداره کل جهاد کشاورزی استان
۲۴	ماهنشان	انگوران	آقبلاغ حسن آباد	۱	۳	۱	۲	۱	۲	اداره کل جهاد کشاورزی استان
۲۵	ماهنشان	انگوران	بلندپرچین	۱	۳	۱	۲	۱	۲	اداره کل جهاد کشاورزی استان
۲۶	ماهنشان	انگوران	تبریزک	۱	۳	۱	۲	۲	۲	اداره کل جهاد کشاورزی استان
۲۷	ماهنشان	انگوران	تبریزک	۱	۴	۱	۲	۱	۲	اداره کل جهاد کشاورزی استان
۲۸	ماهنشان	انگوران	توت آجی	۱	۳	۱	۲	۲	۲	اداره کل جهاد کشاورزی استان
۲۹	ماهنشان	انگوران	توت آجی	۱	۳	۱	۲	۱	۲	اداره کل جهاد کشاورزی استان
۳۰	ماهنشان	انگوران	تودار	۱	۳	۱	۲	۱	۲	اداره کل جهاد کشاورزی استان

* شعاع عملکردی: خرد/روستا (۱) متوسط/دهستان (۲) کلان/بخش (۳) فراکلان/شهرستان (۴) * موضوع طرح: کشاورزی (۱) صنعت (۲) خدمات (۳) گردشگری و صنایع‌دستی (۴)

* کارآفرین محور است: بله (۱) خیر (۲) * اولویت طرح در سطح بخش: اولویت اول (۱) اولویت دوم (۲) * قابلیت برند سازی: دارد (۱) ندارد (۲)

جدول ۵ - فهرست طرح‌های سرمایه‌گذاری (دوره ۱۴۰۱ - ۱۴۰۰)

ملاحظه: طرح‌های سرمایه‌گذاری از رهگذر خدمات تسهیل‌گری، تهیه طرح‌های توجیهی، مقیاس شهرستان‌ها و متناسب با دوره دو ساله ۱۴۰۰-۱۴۰۱ در چارچوب آئین‌نامه اجرائی تبصره ۱۸ قوانین بودجه سنواتی و ضمن تعامل با دستگاه‌های مرتبط و کمیته برنامه‌ریزی شهرستان‌ها تعدیل و با اعتبارات ابلاغی تراز خواهند شد.					
ردیف	کد فعالیت ISIC	عنوان فعالیت ISIC	عنوان طرح سرمایه‌گذاری	اعتبار (میلیون ریال) به قیمت سال ۱۳۹۸	اشتغال (نفر)
۱	۲	۳	۴	۵	۶
۳۱	۰۱۴۴۰	پروراندی گوسفند	گوسفند پروراری ۵۰ رأسی	۲,۰۰۰	۲
۳۲	۰۱۱۳۰	-	احداث مجتمع گلخانه‌ای- ۱ هکتاری	۳۸,۵۰۰	۷
۳۳	۰۱۴۶۱	پرورش ماکیان به روش سنتی	ایجاد واحدهای خانگی پرورش مرغ و ماکیان بومی	۱,۲۰۰	۳
۳۴	۱۰۱۰۱	کشتارگاه‌دام	کشتارگاه صنعتی دام - ۲۰۰ رأس دام سبک و ۳۰ رأس دام سنگین	۵۲,۰۰۰	۸
۳۵	۰۱۶	فعالیت‌های پشتیبانی کشاورزی و فعالیت‌های پس از برداشت محصول	صنایع غذایی و تبدیلی تکمیلی کشاورزی	۶,۰۰۰	۴
۳۶	۰۱۱۳۰	قارچ گلخانه‌ای- کاشت و تولید	احداث واحدهای پرورش قارچ - ۱۵ تن در سال	۸۰۰	۲
۳۷	۰۱۴۱۱	پروراندی گوساله به روش سنتی	پروراندی گوساله-۷۵ رأسی	۵,۰۰۰	۲
۳۸	۰۱۴۱۱	پرورش گاو شیری به روش سنتی	گاو‌داری شیری ۱۰۰ رأسی	۱۶,۵۰۰	۳
۳۹	۰۱۴۹۰	زنبورداری	زنبورداری- تولید ۵ تن عسل (علاوه بر وضع موجود)	۲,۵۵۰	۳
۴۰	۱۳۹۳۱	فرش بافی - فرش دستباف	فرش دستباف و دستبافته‌ها- ۲۵۰ مترمربع در سال	۳,۰۰۰	۲

جدول ۵ - فهرست طرح‌های سرمایه‌گذاری (دوره ۱۴۰۱ - ۱۴۰۰) (دنباله)

ملاحظه: طرح‌های سرمایه‌گذاری از رهگذر خدمات تسهیل‌گری، تهیه طرح‌های توجیهی، مقیاس شهرستان‌ها و متناسب با دوره دو ساله ۱۴۰۱-۱۴۰۰ در چارچوب آئین‌نامه اجرایی تبصره ۱۸ قوانین بودجه سنواتی و ضمن تعامل با دستگاه‌های مرتبط و کمیته برنامه‌ریزی شهرستان‌ها تعدیل و با اعتبارات ابلاغی تراز خواهند شد.										
ردیف	محل اجرا			تعداد روستا	شعاع عملکردی*	موضوع طرح*	کارآفرین محور است*	اولویت طرح در سطح بخش*	قابلیت برند سازی*	عنوان دستگاه اجرایی
	شهرستان	بخش	نام روستا/ روستاها							
	۶	۷	۸	۹	۱۰	۱۱	۱۲	۱۳	۱۴	۱۵
۳۱	ماهنشان	انگوران	چهارطاق	۱	۱	۱	۲	۱	۲	اداره کل جهاد کشاورزی استان
۳۲	ماهنشان	انگوران	حسن آباد چایکند	۱	۳	۱	۲	۲	۲	اداره کل جهاد کشاورزی استان
۳۳	ماهنشان	انگوران	حسن آباد چایکند	۱	۳	۱	۲	۱	۲	اداره کل جهاد کشاورزی استان
۳۴	ماهنشان	انگوران	دندی	۱	۳	۱	۱	۱	۲	اداره کل جهاد کشاورزی استان
۳۵	ماهنشان	انگوران	دوزکند	۱	۳	۲	۲	۱	۲	اداره کل صنعت، معدن و تجارت استان
۳۶	ماهنشان	انگوران	دوزکند	۱	۳	۱	۲	۲	۲	اداره کل جهاد کشاورزی استان
۳۷	ماهنشان	انگوران	دوزکند	۱	۱	۱	۲	۱	۲	اداره کل جهاد کشاورزی استان
۳۸	ماهنشان	انگوران	دوزکند	۱	۲	۱	۲	۲	۲	اداره کل جهاد کشاورزی استان
۳۹	ماهنشان	انگوران	دوزکند	۱	۴	۱	۲	۱	۱	اداره کل جهاد کشاورزی استان
۴۰	ماهنشان	انگوران	دوزکند	۱	۴	۴	۲	۲	۱	اداره کل میراث فرهنگی، صنایع دستی و گردشگری استان
* شعاع عملکردی: خرد/روستا (۱) متوسط/دهستان (۲) کلان/بخش (۳) فراکلان/شهرستان (۴) * موضوع طرح: کشاورزی (۱) صنعت (۲) خدمات (۳) گردشگری و صنایع دستی (۴)										
* کارآفرین محور است: بله (۱) خیر (۲) * اولویت طرح در سطح بخش: اولویت اول (۱) اولویت دوم (۲) * قابلیت برند سازی: دارد (۱) ندارد (۲)										

جدول ۵ - فهرست طرح‌های سرمایه‌گذاری (دوره ۱۴۰۱ - ۱۴۰۰)

ملاحظه: طرح‌های سرمایه‌گذاری از رهگذر خدمات تسهیل‌گری، تهیه طرح‌های توجیهی، مقیاس شهرستان‌ها و متناسب با دوره دو ساله ۱۴۰۱-۱۴۰۰ در چارچوب آئین‌نامه اجرایی تبصره ۱۸ قوانین بودجه سنواتی و ضمن تعامل با دستگاه‌های مرتبط و کمیته برنامه‌ریزی شهرستان‌ها تعدیل و با اعتبارات ابلاغی تراز خواهند شد.

ردیف	کد فعالیت ISIC	عنوان فعالیت ISIC	عنوان طرح سرمایه‌گذاری	اعتبار (میلیون ریال) به قیمت سال ۱۳۹۸	اشتغال (نفر)
۱	۲	۳	۴	۵	
۴۱	۱۳۹۳۲	تولید گلیم و زیلو و جاجیم دستباف	تولید گلیم دستبافت ایرانی و محلی - ۴۰۰ متر گلیم	۱،۲۰۰	۴
۴۲	۴۶۳۰۰	ایستگاه جمع‌آوری شیر	ایجاد مراکز جمع‌آوری شیر - ۱۰ مرکز	۳،۰۰۰	۲
۴۳	۷۵۰۰۰	فعالیت‌های دامپزشکی	خدمات تخصصی و فنی مهندسی کشاورزی، دامپزشکی و گیاه پزشکی	۱،۲۰۰	۳
۴۴	۸۲۹۲۰	فعالیت‌های بسته‌بندی	ایجاد واحدهای بسته‌بندی و سورتینگ محصولات کشاورزی - ۵۰۰ هزار بسته در سال	۴،۵۰۰	۳
۴۵	۰۱۴۱۲	پرورش گاو - به روش صنعتی	پرورش دام سبک و سنگین (دامداری صنعتی و یا همراه با اصلاح نژاد) - ۱۰۰ رأسی	۱۵،۰۰۰	۵
۴۶	۰۱۴۴۰	پرورش گوسفند داشتی	دام سبک گوسفند آمیخته داشتی ۵۰۰ رأس	۴۵،۰۰۰	۱۰
۴۷	۰۱۴۴۰	پرورش گوسفند داشتی	دام سبک گوسفند داشتی - ۱۰۰ رأسی	۶،۰۰۰	۴
۴۸	۰۱۲۸۰	زعفران - کاشت و تولید	زعفران و گیاهان دارویی - ۵ کیلوگرم در سال	۸۰۰	۱
۴۹	۰۱۴۶۱	پرورش ماکیان به روش سنتی	ایجاد واحدهای خانگی پرورش مرغ و ماکیان بومی	۱،۲۰۰	۳
۵۰	۰۱۴۶۱	پرورش ماکیان به روش سنتی	ایجاد واحدهای خانگی پرورش مرغ و ماکیان بومی	۸۰۰	۲

جدول ۵ - فهرست طرح‌های سرمایه‌گذاری (دوره ۱۴۰۱ - ۱۴۰۰) (دنباله)

ملاحظه: طرح‌های سرمایه‌گذاری از رهگذر خدمات تسهیل‌گری، تهیه طرح‌های توجیهی، مقیاس شهرستان‌ها و متناسب با دوره دو ساله ۱۴۰۰-۱۴۰۱ در چارچوب آئین‌نامه اجرایی تبصره ۱۸ قوانین بودجه سنواتی و ضمن تعامل با دستگاه‌های مرتبط و کمیته برنامه‌ریزی شهرستان‌ها تعدیل و با اعتبارات ابلاغی تراز خواهند شد.										
ردیف	محل اجرا			تعداد روستا	شعاع عملکردی*	موضوع طرح*	کارآفرین محور است*	اولویت طرح در سطح بخش*	اولویت بندی سازی*	عنوان دستگاه اجرایی
	شهرستان	بخش	نام روستا/ روستاها							
	۶	۷	۸	۹	۱۰	۱۱	۱۲	۱۳	۱۴	۱۵
۴۱	ماهنشان	انگوران	دوزکند	۱	۴	۴	۲	۲	۱	اداره کل میراث فرهنگی، صنایع دستی و گردشگری استان
۴۲	ماهنشان	انگوران	دوزکند	۱	۳	۳	۲	۱	۲	اداره کل صنعت، معدن و تجارت استان
۴۳	ماهنشان	انگوران	دوزکند	۱	۳	۱	۲	۲	۲	اداره کل جهاد کشاورزی استان
۴۴	ماهنشان	انگوران	دوزکند	۱	۳	۱	۲	۱	۲	اداره کل صنعت، معدن و تجارت استان
۴۵	ماهنشان	انگوران	روستای حلب انگوران	۱	۱	۱	۱	۲	۲	اداره کل جهاد کشاورزی استان
۴۶	ماهنشان	انگوران	روستای حلب انگوران	۱	۱	۱	۱	۱	۲	اداره کل جهاد کشاورزی استان
۴۷	ماهنشان	انگوران	روستای قوزیجاق علیا	۱	۱	۱	۲	۱	۲	اداره کل جهاد کشاورزی استان
۴۸	ماهنشان	انگوران	زرگر	۱	۳	۱	۲	۲	۲	اداره کل جهاد کشاورزی استان
۴۹	ماهنشان	انگوران	زرگر	۱	۳	۱	۲	۱	۲	اداره کل جهاد کشاورزی استان
۵۰	ماهنشان	انگوران	زرگران	۱	۳	۱	۲	۱	۲	اداره کل جهاد کشاورزی استان
* شعاع عملکردی: خرد/روستا (۱) متوسط/دهستان (۲) کلان/بخش (۳) فراکلان/شهرستان (۴) * موضوع طرح: کشاورزی (۱) صنعت (۲) خدمات (۳) گردشگری و صنایع دستی (۴)										
* کارآفرین محور است: بله (۱) خیر (۲) * اولویت طرح در سطح بخش: اولویت اول (۱) اولویت دوم (۲) * قابلیت برند سازی: دارد (۱) ندارد (۲)										

جدول ۵ - فهرست طرح‌های سرمایه‌گذاری (دوره ۱۴۰۱ - ۱۴۰۰)

ملاحظه: طرح‌های سرمایه‌گذاری از رهگذر خدمات تسهیل‌گری، تهیه طرح‌های توجیهی، مقیاس شهرستان‌ها و متناسب با دوره دو ساله ۱۴۰۰-۱۴۰۱ در چارچوب آئین‌نامه اجرائی تبصره ۱۸ قوانین بودجه سنواتی و ضمن تعامل با دستگاه‌های مرتبط و کمیته برنامه‌ریزی شهرستان‌ها تعدیل و با اعتبارات ابلاغی تراز خواهند شد.					
ردیف	کد فعالیت ISIC	عنوان فعالیت ISIC	عنوان طرح سرمایه‌گذاری	اعتبار (میلیون ریال) به قیمت سال ۱۳۹۸	اشتغال (نفر)
۱	۲	۳	۴	۵	۶
۵۱	۰۱۴۶۱	پرورش ماکیان به روش سنتی	ایجاد واحدهای خانگی پرورش مرغ و ماکیان بومی	۸۰۰	۲
۵۲	۰۱۴۹۰	زنبورداری	زنبورداری - تولید ۵ تن عسل (علاوه بر وضع موجود)	۲،۵۵۰	۳
۵۳	۰۱۴۴۰	پروراندی گوسفند	گوسفند پروری ۵۰ رأسی	۲،۰۰۰	۲
۵۴	۷۹۹۰۰	ترویج گردشگری	توسعه سیستم و پایگاه تبلیغات، اطلاع‌رسانی و بازاریابی گردشگری (دو سایت متمرکز سخت‌افزاری و نرم‌افزاری)	۵،۱۰۰	۶
۵۵	۰۱۶	فعالیت‌های پشتیبانی کشاورزی و فعالیت‌های پس از برداشت محصول	صنایع غذایی و تبدیلی تکمیلی کشاورزی	۴،۵۰۰	۳
۵۶	۰۱۱۳۰	قارچ گلخانه‌ای - کاشت و تولید	احداث واحدهای پرورش قارچ - ۱۵ تن در سال	۸۰۰	۲
۵۷	۰۱۴۱۱	پروراندی گوساله به روش سنتی	پروراندی گوساله-۷۵ رأسی	۵،۰۰۰	۲
۵۸	۰۱۴۱۱	پرورش گاو شیری به روش سنتی	گاوداری شیری ۱۰۰ رأسی	۱۶،۵۰۰	۳
۵۹	۰۱۶۱۰	عملیات مرتبط با بهره‌برداری تجهیزات آبیاری کشاورزی	اجرای آبیاری تحت فشار	۷،۰۰۰	۲
۶۰	۱۳۹۳۱	فرش بافی - فرش دستباف	فرش دستباف و دستبافته‌ها - ۲۵۰ مترمربع در سال	۳،۰۰۰	۲

جدول ۵ - فهرست طرح‌های سرمایه‌گذاری (دوره ۱۴۰۱ - ۱۴۰۰) (دنباله)

ملاحظه: طرح‌های سرمایه‌گذاری از رهگذر خدمات تسهیل‌گری، تهیه طرح‌های توجیهی، مقیاس شهرستان‌ها و متناسب با دوره دو ساله ۱۴۰۰-۱۴۰۱ در چارچوب آئین‌نامه اجرایی تبصره ۱۸ قوانین بودجه سنواتی و ضمن تعامل با دستگاه‌های مرتبط و کمیته برنامه‌ریزی شهرستان‌ها تعدیل و با اعتبارات ابلاغی تراز خواهند شد.											
ردیف	محل اجرا			تعداد روستا	شعاع عملکردی*	موضوع طرح*	کارآفرین محور است*	اولویت طرح در سطح بخش*	اولویت طرح در سازی*	قابلیت برزند	عنوان دستگاه اجرایی
	شهرستان	بخش	نام روستا/ روستاها								
	۶	۷	۸	۹	۱۰	۱۱	۱۲	۱۳	۱۴	۱۵	
۵۱	ماه‌نشان	انگوران	زمابین	۱	۳	۱	۲	۱	۲	اداره کل جهاد کشاورزی استان	
۵۲	ماه‌نشان	انگوران	زمابین	۱	۴	۱	۲	۱	۲	اداره کل جهاد کشاورزی استان	
۵۳	ماه‌نشان	انگوران	ساغرچی	۱	۱	۱	۲	۱	۲	اداره کل جهاد کشاورزی استان	
۵۴	ماه‌نشان	انگوران	شهر دندی	۱	۳	۴	۱	۱	۲	اداره کل میراث فرهنگی، صنایع دستی و گردشگری استان	
۵۵	ماه‌نشان	انگوران	شهرک حلب	۱	۳	۲	۲	۱	۲	اداره کل صنعت، معدن و تجارت استان	
۵۶	ماه‌نشان	انگوران	شهرک حلب	۱	۳	۱	۲	۲	۲	اداره کل جهاد کشاورزی استان	
۵۷	ماه‌نشان	انگوران	شهرک حلب	۱	۱	۱	۲	۱	۲	اداره کل جهاد کشاورزی استان	
۵۸	ماه‌نشان	انگوران	شهرک حلب	۱	۲	۱	۲	۲	۲	اداره کل جهاد کشاورزی استان	
۵۹	ماه‌نشان	انگوران	شهرک حلب	۱	۲	۱	۲	۲	۲	اداره کل جهاد کشاورزی استان	
۶۰	ماه‌نشان	انگوران	شهرک حلب	۱	۴	۴	۲	۲	۲	اداره کل میراث فرهنگی، صنایع دستی و گردشگری استان	
* شعاع عملکردی: خرد/روستا (۱) متوسط/دهستان (۲) کلان/بخش (۳) فراکلان/شهرستان (۴) * موضوع طرح: کشاورزی (۱) صنعت (۲) خدمات (۳) گردشگری و صنایع دستی (۴)											
* کارآفرین محور است: بله (۱) خیر (۲) * اولویت طرح در سطح بخش: اولویت اول (۱) اولویت دوم (۲) * قابلیت برزند سازی: دارد (۱) ندارد (۲)											

جدول ۵ - فهرست طرح‌های سرمایه‌گذاری (دوره ۱۴۰۱ - ۱۴۰۰)

ملاحظه: طرح‌های سرمایه‌گذاری از رهگذر خدمات تسهیل‌گری، تهیه طرح‌های توجیهی، مقیاس شهرستان‌ها و متناسب با دوره دو ساله ۱۴۰۰-۱۴۰۱ در چارچوب آئین‌نامه اجرائی تبصره ۱۸ قوانین بودجه سنواتی و ضمن تعامل با دستگاه‌های مرتبط و کمیته برنامه‌ریزی شهرستان‌ها تعدیل و با اعتبارات ابلاغی تراز خواهند شد.					
ردیف	کد فعالیت ISIC	عنوان فعالیت ISIC	عنوان طرح سرمایه‌گذاری	اعتبار (میلیون ریال) به قیمت سال ۱۳۹۸	اشتغال (نفر)
۱	۲	۳	۴	۵	
۶۱	۱۳۹۳۲	تولید گلیم و زیلو و جاجیم دستباف	تولید گلیم دستبافت ایرانی و محلی - ۴۰۰ متر گلیم	۱,۲۰۰	۴
۶۲	۴۶۳۰۰	ایستگاه جمع‌آوری شیر	ایجاد مراکز جمع‌آوری شیر - ۱۰ مرکز	۳,۰۰۰	۲
۶۳	۷۵۰۰۰	فعالیت‌های دامپزشکی	خدمات تخصصی و فنی مهندسی کشاورزی، دامپزشکی و گیاه پزشکی	۸۰۰	۲
۶۴	۸۲۹۲۰	فعالیت‌های بسته‌بندی	ایجاد واحدهای بسته‌بندی و سورتینگ محصولات کشاورزی - ۵۰۰ هزار بسته در سال	۳,۰۰۰	۲
۶۵	۰۱۴۴۰	پروراندی گوسفند	گوسفند پروری ۵۰ رأسی	۲,۰۰۰	۲
۶۶	۰۱۴۶۱	پرورش ماکیان به روش سنتی	ایجاد واحدهای خانگی پرورش مرغ و ماکیان بومی	۱,۲۰۰	۳
۶۷	۰۱۴۶۱	پرورش ماکیان به روش سنتی	ایجاد واحدهای خانگی پرورش مرغ و ماکیان بومی	۱,۲۰۰	۳
۶۸	۰۱۴۴۰	پروراندی گوسفند	گوسفند پروری ۵۰ رأسی	۲,۰۰۰	۲
۶۹	۰۱۴۶۱	پرورش ماکیان به روش سنتی	ایجاد واحدهای خانگی پرورش مرغ و ماکیان بومی	۸۰۰	۲
۷۰	۰۱۴۴۰	پروراندی گوسفند	گوسفند پروری ۵۰ رأسی	۲,۰۰۰	۲

جدول ۵ - فهرست طرح‌های سرمایه‌گذاری (دوره ۱۴۰۱ - ۱۴۰۰) (دنباله)

ملاحظه: طرح‌های سرمایه‌گذاری از رهگذر خدمات تسهیل‌گری، تهیه طرح‌های توجیهی، مقیاس شهرستان‌ها و متناسب با دوره دو ساله ۱۴۰۰-۱۴۰۱ در چارچوب آئین‌نامه اجرایی تبصره ۱۸ قوانین بودجه سنواتی و ضمن تعامل با دستگاه‌های مرتبط و کمیته برنامه‌ریزی شهرستان‌ها تعدیل و با اعتبارات ابلاغی تراز خواهند شد.										
ردیف	محل اجرا			تعداد روستا	شعاع عملکردی*	موضوع طرح*	است* کارآفرین محور	سطح بخش* اولویت طرح در	سازي* قابلیت برند	عنوان دستگاه اجرایی
	شهرستان	بخش	نام روستا/ روستاها							
	۶	۷	۸	۹	۱۰	۱۱	۱۲	۱۳	۱۴	۱۵
۶۱	ماه‌نشان	انگوران	شهرک حلب	۱	۴	۴	۲	۲	۲	اداره کل میراث فرهنگی، صنایع دستی و گردشگری استان
۶۲	ماه‌نشان	انگوران	شهرک حلب	۱	۳	۳	۲	۱	۲	اداره کل صنعت، معدن و تجارت استان
۶۳	ماه‌نشان	انگوران	شهرک حلب	۱	۳	۱	۲	۲	۲	اداره کل جهاد کشاورزی استان
۶۴	ماه‌نشان	انگوران	شهرک حلب	۱	۳	۱	۲	۱	۲	اداره کل صنعت، معدن و تجارت استان
۶۵	ماه‌نشان	انگوران	شیخ‌لر	۱	۱	۱	۲	۱	۲	اداره کل جهاد کشاورزی استان
۶۶	ماه‌نشان	انگوران	قرقان سفلی	۱	۳	۱	۲	۱	۲	اداره کل جهاد کشاورزی استان
۶۷	ماه‌نشان	انگوران	قرقان علیا	۱	۳	۱	۲	۱	۲	اداره کل جهاد کشاورزی استان
۶۸	ماه‌نشان	انگوران	قره دره	۱	۱	۱	۲	۱	۲	اداره کل جهاد کشاورزی استان
۶۹	ماه‌نشان	انگوران	قره زکی	۱	۳	۱	۲	۱	۲	اداره کل جهاد کشاورزی استان
۷۰	ماه‌نشان	انگوران	قره قشلاق	۱	۱	۱	۲	۱	۲	اداره کل جهاد کشاورزی استان
* شعاع عملکردی: خرد/روستا (۱) متوسط/دهستان (۲) کلان/بخش (۳) فراکلان/شهرستان (۴) * موضوع طرح: کشاورزی (۱) صنعت (۲) خدمات (۳) گردشگری و صنایع دستی (۴)										
* کارآفرین محور است: بله (۱) خیر (۲) * اولویت طرح در سطح بخش: اولویت اول (۱) اولویت دوم (۲) * قابلیت برند سازی: دارد (۱) ندارد (۲)										

جدول ۵ - فهرست طرح‌های سرمایه‌گذاری (دوره ۱۴۰۱ - ۱۴۰۰)

ملاحظه: طرح‌های سرمایه‌گذاری از رهگذر خدمات تسهیل‌گری، تهیه طرح‌های توجیهی، مقیاس شهرستان‌ها و متناسب با دوره دو ساله ۱۴۰۰-۱۴۰۱ در چارچوب آئین‌نامه اجرائی تبصره ۱۸ قوانین بودجه سنواتی و ضمن تعامل با دستگاه‌های مرتبط و کمیته برنامه‌ریزی شهرستان‌ها تعدیل و با اعتبارات ابلاغی تراز خواهند شد.					
ردیف	کد فعالیت ISIC	عنوان فعالیت ISIC	عنوان طرح سرمایه‌گذاری	اعتبار (میلیون ریال) به قیمت سال ۱۳۹۸	اشتغال (نفر)
۱	۲	۳	۴	۵	
۷۱	۰۱۴۶۱	پرورش ماکیان به روش سنتی	ایجاد واحدهای خانگی پرورش مرغ و ماکیان بومی	۱،۲۰۰	۳
۷۲	۰۱۶	فعالیت‌های پشتیبانی کشاورزی و فعالیت‌های پس از برداشت محصول	صنایع غذایی و تبدیلی تکمیلی کشاورزی	۴،۵۰۰	۳
۷۳	۰۱۱۳۰	قارچ گلخانه‌ای- کاشت و تولید	احداث واحدهای پرورش قارچ - ۱۵ تن در سال	۸۰۰	۲
۷۴	۰۱۴۱۱	پروراندی گوساله به روش سنتی	پروراندی گوساله-۱۰۰ رأسی	۷،۵۰۰	۳
۷۵	۰۱۴۱۱	پرورش گاو شیری به روش سنتی	گاوداری شیری ۱۰۰ رأسی	۱۶،۵۰۰	۳
۷۶	۰۱۶۱۰	عملیات مرتبط با بهره‌برداری تجهیزات آبیاری کشاورزی	اجرای آبیاری تحت فشار	۳،۵۰۰	۱
۷۷	۱۳۹۳۱	فرش بافی - فرش دستباف	فرش دستباف و دستبافته‌ها- ۴۰۰ مترمربع در سال	۴،۵۰۰	۳
۷۸	۱۳۹۳۲	تولید گلیم و زیلو و جاجیم دستباف	تولید گلیم دستباف ایرانی و محلی- ۴۰۰ متر گلیم	۱،۲۰۰	۴
۷۹	۴۶۳۰۰	ایستگاه جمع‌آوری شیر	ایجاد مراکز جمع‌آوری شیر- ۱۰ مرکز	۱،۵۰۰	۱
۸۰	۷۵۰۰۰	فعالیت‌های دامپزشکی	خدمات تخصصی و فنی مهندسی کشاورزی، دامپزشکی و گیاه پزشکی	۸۰۰	۲

جدول ۵ - فهرست طرح‌های سرمایه‌گذاری (دوره ۱۴۰۱ - ۱۴۰۰) (دنباله)

ملاحظه: طرح‌های سرمایه‌گذاری از رهگذر خدمات تسهیل‌گری، تهیه طرح‌های توجیهی، مقیاس شهرستان‌ها و متناسب با دوره دو ساله ۱۴۰۰-۱۴۰۱ در چارچوب آئین‌نامه اجرایی تبصره ۱۸ قوانین بودجه سنواتی و ضمن تعامل با دستگاه‌های مرتبط و کمیته برنامه‌ریزی شهرستان‌ها تعدیل و با اعتبارات ابلاغی تراز خواهند شد.										
ردیف	محل اجرا			تعداد روستا	شعاع عملکردی*	موضوع طرح*	کارآفرین محور است*	اولویت طرح در سطح بخش*	اولویت بندی سازی*	عنوان دستگاه اجرایی
	شهرستان	بخش	نام روستا/ روستاها							
	۶	۷	۸	۹	۱۰	۱۱	۱۲	۱۳	۱۴	۱۵
۷۱	ماهنشان	انگوران	قره قشلاق	۱	۳	۱	۲	۱	۲	اداره کل جهاد کشاورزی استان
۷۲	ماهنشان	انگوران	قره ناس	۱	۳	۲	۲	۱	۲	اداره کل صنعت، معدن و تجارت استان
۷۳	ماهنشان	انگوران	قره ناس	۱	۳	۱	۲	۲	۲	اداره کل جهاد کشاورزی استان
۷۴	ماهنشان	انگوران	قره ناس	۱	۱	۱	۲	۱	۲	اداره کل جهاد کشاورزی استان
۷۵	ماهنشان	انگوران	قره ناس	۱	۲	۱	۲	۲	۲	اداره کل جهاد کشاورزی استان
۷۶	ماهنشان	انگوران	قره ناس	۱	۲	۱	۲	۲	۲	اداره کل جهاد کشاورزی استان
۷۷	ماهنشان	انگوران	قره ناس	۱	۴	۴	۲	۲	۲	اداره کل میراث فرهنگی، صنایع دستی و گردشگری استان
۷۸	ماهنشان	انگوران	قره ناس	۱	۴	۴	۲	۲	۲	اداره کل میراث فرهنگی، صنایع دستی و گردشگری استان
۷۹	ماهنشان	انگوران	قره ناس	۱	۳	۳	۲	۱	۲	اداره کل صنعت، معدن و تجارت استان
۸۰	ماهنشان	انگوران	قره ناس	۱	۳	۱	۲	۲	۲	اداره کل جهاد کشاورزی استان
* شعاع عملکردی: خرد/روستا (۱) متوسط/دهستان (۲) کلان/بخش (۳) فراکلان/شهرستان (۴) * موضوع طرح: کشاورزی (۱) صنعت (۲) خدمات (۳) گردشگری و صنایع دستی (۴)										
* کارآفرین محور است: بله (۱) خیر (۲) * اولویت طرح در سطح بخش: اولویت اول (۱) اولویت دوم (۲) * قابلیت برند سازی: دارد (۱) ندارد (۲)										

جدول ۵ - فهرست طرح‌های سرمایه‌گذاری (دوره ۱۴۰۱ - ۱۴۰۰)

ملاحظه: طرح‌های سرمایه‌گذاری از رهگذر خدمات تسهیل‌گری، تهیه طرح‌های توجیهی، مقیاس شهرستان‌ها و متناسب با دوره دو ساله ۱۴۰۰-۱۴۰۱ در چارچوب آئین‌نامه اجرائی تبصره ۱۸ قوانین بودجه سنواتی و ضمن تعامل با دستگاه‌های مرتبط و کمیته برنامه‌ریزی شهرستان‌ها تعدیل و با اعتبارات ابلاغی تراز خواهند شد.					
ردیف	کد فعالیت ISIC	عنوان فعالیت ISIC	عنوان طرح سرمایه‌گذاری	اعتبار (میلیون ریال) به قیمت سال ۱۳۹۸	اشتغال (نفر)
۱	۲	۳	۴	۵	۶
۸۱	۸۲۹۲۰	فعالیت‌های بسته‌بندی	ایجاد واحدهای بسته‌بندی و سورتینگ محصولات کشاورزی - ۵۰۰ هزار بسته در سال	۳,۰۰۰	۲
۸۲	۰۱۴۱۲	پرورش گاو - به روش صنعتی	پرورش دام سبک و سنگین (دامداری صنعتی و یا همراه با اصلاح نژاد) - ۲۰۰ رأسی	۲۸,۰۰۰	۸
۸۳	۰۱۴۱۲	پرورش گاو - به روش صنعتی	پرورش دام سبک و سنگین (دامداری صنعتی و یا همراه با اصلاح نژاد) - ۲۰۰ رأسی	۲۱,۰۰۰	۶
۸۴	۰۱۴۶۱	پرورش ماکیان به روش سنتی	ایجاد واحدهای خانگی پرورش مرغ و ماکیان بومی	۸۰۰	۲
۸۵	۰۱۴۶۱	پرورش ماکیان به روش سنتی	ایجاد واحدهای خانگی پرورش مرغ و ماکیان بومی	۱,۲۰۰	۳
۸۶	۰۱۴۴۰	پروراندی گوسفند	گوسفند پروری ۵۰ رأسی	۲,۰۰۰	۲
۸۷	۰۱۴۴۰	پروراندی گوسفند	گوسفند پروری ۵۰ رأسی	۲,۰۰۰	۲
۸۸	۰۱۴۶۱	پرورش ماکیان به روش سنتی	ایجاد واحدهای خانگی پرورش مرغ و ماکیان بومی	۱,۲۰۰	۳
۸۹	۰۱۴۹۰	زنبورداری	زنبورداری - تولید ۵ تن عسل (علاوه بر وضع موجود)	۲,۵۵۰	۳
۹۰	۰۱۴۴۰	پروراندی گوسفند	گوسفند پروری ۵۰ رأسی	۲,۰۰۰	۲

جدول ۵ - فهرست طرح‌های سرمایه‌گذاری (دوره ۱۴۰۱ - ۱۴۰۰) (دنباله)

ملاحظه: طرح‌های سرمایه‌گذاری از رهگذر خدمات تسهیل‌گری، تهیه طرح‌های توجیهی، مقیاس شهرستان‌ها و متناسب با دوره دو ساله ۱۴۰۰-۱۴۰۱ در چارچوب آئین‌نامه اجرایی تبصره ۱۸ قوانین بودجه سنواتی و ضمن تعامل با دستگاه‌های مرتبط و کمیته برنامه‌ریزی شهرستان‌ها تعدیل و با اعتبارات ابلاغی تراز خواهند شد.										
ردیف	محل اجرا			تعداد روستا	شعاع عملکردی*	موضوع طرح*	کارآفرین محور است*	اولویت طرح در سطح بخش*	اولویت بندی سازی*	عنوان دستگاه اجرایی
	شهرستان	بخش	نام روستا/ روستاها							
	۶	۷	۸	۹	۱۰	۱۱	۱۲	۱۳	۱۴	۱۵
۸۱	ماهنشان	انگوران	قره ناس	۱	۳	۱	۲	۱	۲	اداره کل صنعت، معدن و تجارت استان
۸۲	ماهنشان	انگوران	قشلاق علیا	۱	۲	۱	۱	۲	۲	اداره کل جهاد کشاورزی استان
۸۳	ماهنشان	انگوران	قشلاق علیا	۱	۲	۱	۱	۲	۲	اداره کل جهاد کشاورزی استان
۸۴	ماهنشان	انگوران	قشلاق جوق سفلی	۱	۳	۱	۲	۱	۲	اداره کل جهاد کشاورزی استان
۸۵	ماهنشان	انگوران	قشلاق جوق علیا	۱	۳	۱	۲	۱	۲	اداره کل جهاد کشاورزی استان
۸۶	ماهنشان	انگوران	قلعه جوق سادات	۱	۱	۱	۲	۱	۲	اداره کل جهاد کشاورزی استان
۸۷	ماهنشان	انگوران	قلعه جوق سیاه منصور	۱	۱	۱	۲	۱	۲	اداره کل جهاد کشاورزی استان
۸۸	ماهنشان	انگوران	قلعه جوق سیاه منصور	۱	۳	۱	۲	۱	۲	اداره کل جهاد کشاورزی استان
۸۹	ماهنشان	انگوران	قلعه جوق سیاه منصور	۱	۴	۱	۲	۱	۲	اداره کل جهاد کشاورزی استان
۹۰	ماهنشان	انگوران	قواق سفلی	۱	۱	۱	۲	۱	۲	اداره کل جهاد کشاورزی استان

* شعاع عملکردی: خرد/روستا (۱) متوسط/دهستان (۲) کلان/بخش (۳) فراکلان/شهرستان (۴) * موضوع طرح: کشاورزی (۱) صنعت (۲) خدمات (۳) گردشگری و صنایع دستی (۴)

* کارآفرین محور است: بله (۱) خیر (۲) * اولویت طرح در سطح بخش: اولویت اول (۱) اولویت دوم (۲) * قابلیت برند سازی: دارد (۱) ندارد (۲)

جدول ۵ - فهرست طرح‌های سرمایه‌گذاری (دوره ۱۴۰۱ - ۱۴۰۰)

ملاحظه: طرح‌های سرمایه‌گذاری از رهگذر خدمات تسهیل‌گری، تهیه طرح‌های توجیهی، مقیاس شهرستان‌ها و متناسب با دوره دو ساله ۱۴۰۰-۱۴۰۱ در چارچوب آئین‌نامه اجرائی تبصره ۱۸ قوانین بودجه سنواتی و ضمن تعامل با دستگاه‌های مرتبط و کمیته برنامه‌ریزی شهرستان‌ها تعدیل و با اعتبارات ابلاغی تراز خواهند شد.

ردیف	کد فعالیت ISIC	عنوان فعالیت ISIC	عنوان طرح سرمایه‌گذاری	اعتبار (میلیون ریال) به قیمت سال ۱۳۹۸	اشتغال (نفر)
۱	۲	۳	۴	۵	
۹۱	۰۱۴۹۰	زنبورداری	زنبورداری- تولید ۵ تن عسل (علاوه بر وضع موجود)	۲,۵۵۰	۳
۹۲	۰۱۴۴۰	پرورش گوسفند داشتی	دام سبک گوسفند داشتی - ۱۰۰ رأسی	۷,۵۰۰	۵
۹۳	۰۱۴۶۱	پرورش ماکیان به روش سنتی	ایجاد واحدهای خانگی پرورش مرغ و ماکیان بومی	۱,۲۰۰	۳
۹۴	۰۱۴۴۰	پرورابندی گوسفند	گوسفند پروری ۵۰ رأسی	۲,۰۰۰	۲
۹۵	۰۱۴۶۱	پرورش ماکیان به روش سنتی	ایجاد واحدهای خانگی پرورش مرغ و ماکیان بومی	۱,۲۰۰	۳
۹۶	۰۱۴۴۰	پرورش گوسفند داشتی	گوسفند داشتی ۵۰ رأسی روستایی	۳,۰۰۰	۳
۹۷	۰۱۴۴۰	پرورابندی گوسفند	گوسفند پروری ۵۰ رأسی	۲,۰۰۰	۲
۹۸	۰۱۴۶۱	پرورش ماکیان به روش سنتی	ایجاد واحدهای خانگی پرورش مرغ و ماکیان بومی	۸۰۰	۲
۹۹	۰۱۴۶۱	پرورش ماکیان به روش سنتی	ایجاد واحدهای خانگی پرورش مرغ و ماکیان بومی	۱,۲۰۰	۳
۱۰۰	۰۱۴۶۱	پرورش ماکیان به روش سنتی	ایجاد واحدهای خانگی پرورش مرغ و ماکیان بومی	۸۰۰	۲

جدول ۵ - فهرست طرح‌های سرمایه‌گذاری (دوره ۱۴۰۱ - ۱۴۰۰) (دنباله)

ملاحظه: طرح‌های سرمایه‌گذاری از رهگذر خدمات تسهیل‌گری، تهیه طرح‌های توجیهی، مقیاس شهرستان‌ها و متناسب با دوره دو ساله ۱۴۰۰-۱۴۰۱ در چارچوب آئین‌نامه اجرایی تبصره ۱۸ قوانین بودجه سنواتی و ضمن تعامل با دستگاه‌های مرتبط و کمیته برنامه‌ریزی شهرستان‌ها تعدیل و با اعتبارات ابلاغی تراز خواهند شد.										
ردیف	محل اجرا			تعداد روستا	شعاع عملکردی*	موضوع طرح*	کارآفرین محور است*	اولویت طرح در سطح بخش*	قابلیت برند سازی*	عنوان دستگاه اجرایی
	شهرستان	بخش	نام روستا/ روستاها							
	۶	۷	۸	۹	۱۰	۱۱	۱۲	۱۳	۱۴	۱۵
۹۱	ماهنشان	انگوران	قوزلو	۱	۴	۱	۲	۱	۱	اداره کل جهاد کشاورزی استان
۹۲	ماهنشان	انگوران	قوزبجاق علیا	۱	۱	۱	۱	۱	۲	اداره کل جهاد کشاورزی استان
۹۳	ماهنشان	انگوران	قوزبجاق علیا	۱	۳	۱	۲	۱	۲	اداره کل جهاد کشاورزی استان
۹۴	ماهنشان	انگوران	کاوکل	۱	۱	۱	۲	۱	۲	اداره کل جهاد کشاورزی استان
۹۵	ماهنشان	انگوران	کاوکل	۱	۳	۱	۲	۱	۲	اداره کل جهاد کشاورزی استان
۹۶	ماهنشان	انگوران	کپز	۱	۱	۱	۲	۲	۲	اداره کل جهاد کشاورزی استان
۹۷	ماهنشان	انگوران	کهریزبیک	۱	۱	۱	۲	۱	۲	اداره کل جهاد کشاورزی استان
۹۸	ماهنشان	انگوران	کوسج سفلی	۱	۳	۱	۲	۱	۲	اداره کل جهاد کشاورزی استان
۹۹	ماهنشان	انگوران	کوسج علیا	۱	۳	۱	۲	۱	۲	اداره کل جهاد کشاورزی استان
۱۰۰	ماهنشان	انگوران	مراش	۱	۳	۱	۲	۱	۲	اداره کل جهاد کشاورزی استان
* شعاع عملکردی: خرد/روستا (۱) متوسط/دهستان (۲) کلان/بخش (۳) فراکلان/شهرستان (۴) * موضوع طرح: کشاورزی (۱) صنعت (۲) خدمات (۳) گردشگری و صنایع دستی (۴)										
* کارآفرین محور است: بله (۱) خیر (۲) * اولویت طرح در سطح بخش: اولویت اول (۱) اولویت دوم (۲) * قابلیت برند سازی: دارد (۱) ندارد (۲)										

جدول ۵ - فهرست طرح‌های سرمایه‌گذاری (دوره ۱۴۰۱ - ۱۴۰۰)

ملاحظه: طرح‌های سرمایه‌گذاری از رهگذر خدمات تسهیل‌گری، تهیه طرح‌های توجیهی، مقیاس شهرستان‌ها و متناسب با دوره دو ساله ۱۴۰۰-۱۴۰۱ در چارچوب آئین‌نامه اجرائی تبصره ۱۸ قوانین بودجه سنواتی و ضمن تعامل با دستگاه‌های مرتبط و کمیته برنامه‌ریزی شهرستان‌ها تعدیل و با اعتبارات ابلاغی تراز خواهند شد.

ردیف	کد فعالیت ISIC	عنوان فعالیت ISIC	عنوان طرح سرمایه‌گذاری	اعتبار (میلیون ریال) به قیمت سال ۱۳۹۸	اشتغال (نفر)
۱	۲	۳	۴	۵	
۱۰۱	۰۱۴۹۰	زنبورداری	زنبورداری- تولید ۵ تن عسل (علاوه بر وضع موجود)	۲,۵۵۰	۳
۱۰۲	۰۱۴۹۰	زنبورداری	زنبورداری- تولید ۵ تن عسل (علاوه بر وضع موجود)	۲,۵۵۰	۳
۱۰۳	۰۱۴۶۱	پرورش ماکیان به روش سنتی	ایجاد واحدهای خانگی پرورش مرغ و ماکیان بومی	۸۰۰	۲
۱۰۴	۰۱۴۴۰	پروراندی گوسفند	گوسفند پروری ۵۰ رأسی	۲,۰۰۰	۲
۱۰۵	۰۱۴۴۰	پروراندی گوسفند	گوسفند پروری ۵۰ رأسی	۲,۰۰۰	۲

جدول ۵ - فهرست طرح‌های سرمایه‌گذاری (دوره ۱۴۰۱ - ۱۴۰۰) (دنباله)

ملاحظه: طرح‌های سرمایه‌گذاری از رهگذر خدمات تسهیل‌گری، تهیه طرح‌های توجیهی، مقیاس شهرستان‌ها و متناسب با دوره دو ساله ۱۴۰۱-۱۴۰۰ در چارچوب آئین‌نامه اجرایی تبصره ۱۸ قوانین بودجه سنواتی و ضمن تعامل با دستگاه‌های مرتبط و کمیته برنامه‌ریزی شهرستان‌ها تعدیل و با اعتبارات ابلاغی تراز خواهند شد.

ردیف	محل اجرا			تعداد روستا	شعاع عملکردی*	موضوع طرح*	کارآفرین محور است*	اولویت طرح در سطح بخش*	قابلیت برند سازی*	عنوان دستگاه اجرایی
	شهرستان	بخش	نام روستا/ روستاها							
	۶	۷	۸	۹	۱۰	۱۱	۱۲	۱۳	۱۴	۱۵
۱۰۱	ماهنشان	انگوران	ویزمک	۱	۴	۱	۲	۱	۲	اداره کل جهاد کشاورزی استان
۱۰۲	ماهنشان	انگوران	یاستی قلعه	۱	۴	۱	۲	۱	۲	اداره کل جهاد کشاورزی استان
۱۰۳	ماهنشان	انگوران	یاستی قلعه	۱	۳	۱	۲	۱	۲	اداره کل جهاد کشاورزی استان
۱۰۴	ماهنشان	انگوران	ینگجه	۱	۱	۱	۲	۱	۲	اداره کل جهاد کشاورزی استان
۱۰۵	ماهنشان	انگوران	یوسف آباد	۱	۱	۱	۲	۱	۲	اداره کل جهاد کشاورزی استان
* شعاع عملکردی: خرد/روستا (۱) متوسط/دهستان (۲) کلان/بخش (۳) فراکلان/شهرستان (۴) * موضوع طرح: کشاورزی (۱) صنعت (۲) خدمات (۳) گردشگری و صنایع دستی (۴)										
* کارآفرین محور است: بله (۱) خیر (۲) * اولویت طرح در سطح بخش: اولویت اول (۱) اولویت دوم (۲) * قابلیت برند سازی: دارد (۱) ندارد (۲)										

ضمیمه ۱ جدول ۵ - توضیحات طرح‌های سرمایه‌گذاری

عنوان طرح	توضیحات
گوسفند داشتی ۵۰ رأسی	به ازای هر ۱۵ خانوار یک واحد برای روستاها پیشنهاد می‌شود.
دام سبک گوسفند داشتی	به ازای هر ۵ خانوار یک واحد برای روستاها پیشنهاد می‌شود
دام سبک گوسفند آمیخته داشتی ۵۰ رأس	به ازای هر ۵ خانوار یک واحد برای روستاها پیشنهاد می‌شود
پرورش دام سبک و سنگین (دامداری صنعتی و یا همراه با اصلاح نژاد)	به ازای هر ۱۵ خانوار یک واحد برای روستاها پیشنهاد می‌شود.
عمل‌آوری ماهی	به ازای ۲۰ خانوار مجوز یک واحد صادر شود.

ضمیمه ۲ جدول ۵- توضیحات طرح‌های سرمایه‌گذاری

عنوان طرح	توضیحات
ایجاد شرکت‌های تعاونی روستایی	تحقق طرح به صورت تدریجی در دوره‌های کوتاه‌مدت، میان‌مدت و بلندمدت
ارائه آموزش لازم در جهت تغییر الگوی کشت زراعی به محصولات پربازده‌تر نظیر کلزا، زعفران، حبوبات، گیاهان دارویی، گل محمدی، توسعه باغداری و...	تحقق طرح به صورت تدریجی در دوره‌های کوتاه‌مدت، میان‌مدت و بلندمدت
ارائه آموزش‌های لازم در زمینه اصول صحیح نگهداری دام و طیور، اصلاح نژاد، اصلاح جایگاه دام و...	تحقق طرح در کوتاه‌مدت
ارائه آموزش‌های لازم در جهت ایجاد واحدهای پرورش ماهیان گرم آبی و سرد آبی	تحقق طرح به صورت تدریجی و بخشی از آن در کوتاه‌مدت، بخشی در میان‌مدت و بخشی نیز در بلندمدت
ارائه آموزش لازم به خانوارهای روستایی به‌ویژه زنان برای ایجاد صنایع دستی نظیر قالیبافی، گلیم‌بافی و...	تحقق طرح در کوتاه‌مدت.
اعطای تسهیلات در جهت ایجاد کارگاه‌های تولید صنایع دستی در روستاها	تحقق طرح در کوتاه‌مدت.
توسعه کشت محصولات پربازده نظیر کلزا، حبوبات، زعفران، گل محمدی و...	تحقق طرح در کوتاه‌مدت.
توسعه واحدهای دامپروری نظیر بز سانن، دام بزرگ و کوچک	تحقق طرح در کوتاه‌مدت.
ایجاد واحدهای زنبورداری	تحقق طرح در کوتاه‌مدت.
احداث جایگاه‌های جمع‌آوری شیر در مراکز دهستان	تحقق طرح در کوتاه‌مدت.
ایجاد واحدهای بسته‌بندی و فرآوری محصولات کشاورزی	تحقق طرح به صورت تدریجی در دوره‌های کوتاه‌مدت، میان‌مدت و بلندمدت

جدول ۶- فهرست پروژه‌های عمرانی (اعتبارات تملک دارائی‌های سرمایه‌ای برحسب فصل - برنامه - پروژه)

ملاحظه: پروژه‌های عمرانی (دوره ۱۴۰۱-۱۴۰۰) از رهگذر خدمات کارشناسی دستگاه‌های اجرایی و بررسی‌های توجیهی و بازبینی‌های لازم (از جمله زمان‌بندی) و طی فرایندهای قانونی، تعدیل و در موافقت‌نامه‌های عمرانی بازتاب خواهند یافت.					
ردیف	کد فصل	عنوان فصل	کد برنامه	عنوان برنامه اجرایی	عنوان پروژه
	۱	۲	۳	۴	۵
۱	۱۳۰۳	فصل حمل و نقل	۱۳۰۳۰۲۴۰۰۰	برنامه توسعه و بهسازی راه‌های روستایی	ایمن‌سازی ترافیکی راه‌ها در محدوده روستاهای شهرستان ماهشان
۲	۱۷۰۷	فصل صنایع دستی	۱۷۰۷۰۰۱۰۰۰	برنامه احیاء و رشد تولیدات صنایع دستی	احیا صنایع دستی شهرستان ماهشان
۳	۱۳۰۱	فصل انرژی	۱۳۰۱۰۱۵۰۰۰	برنامه توسعه امور برق	تعمیر و تقویت شبکه برق‌رسانی
۴	۱۵۰۳	فصل آب و فاضلاب	۱۵۰۳۰۰۳۰۰۰	برنامه ارائه خدمات آب شهری و روستایی	ایجاد و بهسازی شبکه آب آشامیدنی
۵	۱۵۰۲	فصل توسعه و خدمات شهری، روستایی و عشایری	۱۵۰۲۰۰۱۰۰۰	برنامه ارائه خدمات شهری و روستایی	تأسیس دفتر پست و مخابرات و تأمین دسترسی به دفاتر ITC و تأمین دسترسی به اینترنت و شبکه‌های سراسری رادیویی و تلویزیونی
۶	۱۳۰۱	فصل انرژی	۱۳۰۱۰۱۵۰۰۰	برنامه توسعه امور برق	تعمیر و تقویت شبکه برق‌رسانی
۷	۱۵۰۳	فصل آب و فاضلاب	۱۵۰۳۰۰۳۰۰۰	برنامه ارائه خدمات آب شهری و روستایی	ایجاد و بهسازی شبکه آب آشامیدنی
۸	۱۳۰۱	فصل انرژی	۱۳۰۱۰۱۵۰۰۰	برنامه توسعه امور برق	تعمیر و تقویت شبکه برق‌رسانی
۹	۱۳۰۷	فصل منابع آب	۱۳۰۷۰۰۵۰۰۰	برنامه مهندسی رودخانه‌ها و سواحل	ساماندهی رودخانه و مقاوم‌سازی
۱۰	۱۵۰۳	فصل آب و فاضلاب	۱۵۰۳۰۰۳۰۰۰	برنامه ارائه خدمات آب شهری و روستایی	احداث مخزن آب شرب روستای انگوران

جدول ۶- فهرست پروژه‌های عمرانی (اعتبارات تملک دارائی‌های سرمایه‌ای برحسب فصل - برنامه - پروژه) (دنباله)

ملاحظه: پروژه‌های عمرانی (دوره ۱۴۰۱-۱۴۰۰) از رهگذر خدمات کارشناسی دستگاه‌های اجرایی و بررسی‌های توجیهی و بازبینی‌های لازم (از جمله زمان‌بندی) و طی فرایندهای قانونی، تعدیل و در موافقت‌نامه‌های عمرانی بازتاب خواهند یافت.										
ردیف	محل اجرا			تعداد روستا	عنوان دستگاه اجرایی	عملکردی* شعاع	سطح بخش* سطح طرح روستا	اعتبار به قیمت ۱۳۹۸ (میلیون ریال)		جمع
	شهرستان	بخش	نام روستا/ روستاها					اولویت اول ۱۴۰۰	اولویت دوم ۱۴۰۱	
	۶	۷	۸	۹	۱۰	۱۱	۱۲	۱۳	۱۴	۱۵
۱	ماه‌نشان	-	در سطح شهرستان	-	استانداری زنجان	۴	۱	۲۰,۰۰۰	۲۰,۰۰۰	۲۰,۰۰۰
۲	ماه‌نشان	-	در سطح شهرستان	-	اداره کل میراث فرهنگی، صنایع دستی و گردشگری استان	۴	۱	۴,۰۰۰	۴,۰۰۰	۴,۰۰۰
۳	ماه‌نشان	انگوران	ابراق	۱	شرکت توزیع نیروی برق استان	۱	۱	۴,۰۰۰	۴,۰۰۰	۴,۰۰۰
۴	ماه‌نشان	انگوران	ابراق	۱	شرکت آب و فاضلاب استان	۲	۱	۲,۵۰۰	۲,۵۰۰	۲,۵۰۰
۵	ماه‌نشان	انگوران	امام‌کندی	۱	اداره کل ارتباطات و فناوری اطلاعات استان	۲	۲	۱,۵۰۰	۱,۵۰۰	۱,۵۰۰
۶	ماه‌نشان	انگوران	امیرآباد	۱	شرکت توزیع نیروی برق استان	۱	۱	۴,۰۰۰	۴,۰۰۰	۴,۰۰۰
۷	ماه‌نشان	انگوران	امیرآباد	۱	شرکت آب و فاضلاب استان	۲	۱	۲,۵۰۰	۲,۵۰۰	۲,۵۰۰
۸	ماه‌نشان	انگوران	انگوران	۱	شرکت توزیع نیروی برق استان	۱	۱	۲۵۰	۲۵۰	۲۵۰
۹	ماه‌نشان	انگوران	انگوران	۱	شرکت سهامی آب منطقه‌ای استان	۳	۱	۲,۵۰۰	۲,۵۰۰	۲,۵۰۰
۱۰	ماه‌نشان	انگوران	انگوران	۱	شرکت آب و فاضلاب استان	۱	۱	۷,۰۰۰	۷,۰۰۰	۷,۰۰۰

* شعاع عملکردی: خرد/روستا (۱) متوسط/دهستان (۲) کلان/بخش (۳) فراکلان/شهرستان (۴) * اولویت طرح در سطح بخش: اولویت اول (۱) اولویت دوم (۲)

جدول ۶- فهرست پروژه‌های عمرانی (اعتبارات تملک دارائی‌های سرمایه‌ای برحسب فصل - برنامه - پروژه)

ملاحظه: پروژه‌های عمرانی (دوره ۱۴۰۱-۱۴۰۰) از رهگذر خدمات کارشناسی دستگاه‌های اجرایی و بررسی‌های توجیهی و بازبینی‌های لازم (از جمله زمان‌بندی) و طی فرایندهای قانونی، تعدیل و در موافقت‌نامه‌های عمرانی بازتاب خواهند یافت.					
ردیف	کد فصل	عنوان فصل	کد برنامه	عنوان برنامه اجرایی	عنوان پروژه
	۱	۲	۳	۴	۵
۱۱	۱۶۰۱	فصل بهداشت	۱۶۰۱۰۰۲۰۰۰	برنامه ارائه خدمات بهداشت روستایی	تجهیز مراکز بهداشتی-درمانی
۱۲	۱۸۰۱	فصل آموزش و پرورش عمومی	۱۸۰۱۰۲۷۰۰۰	برنامه تأمین، توسعه، مقاوم‌سازی، تعمیر، تجهیز و نگهداری فضاها، ساختمان‌ها، اماکن و ماشین‌آلات	نوسازی، بهسازی و تجهیز امکانات آموزشی
۱۳	۱۵۰۲	فصل توسعه و خدمات شهری، روستایی و عشایری	۱۵۰۲۰۰۱۰۰۰	برنامه ارائه خدمات شهری و روستایی	تأسیس دفتر پست و مخابرات و تأمین دسترسی به دفاتر ITC و تأمین دسترسی به اینترنت و شبکه‌های سراسری رادیویی و تلویزیونی
۱۴	۱۳۰۷	فصل منابع آب	۱۳۰۷۰۰۵۰۰۰	برنامه مهندسی رودخانه‌ها و سواحل	ساماندهی رودخانه و مقاوم‌سازی
۱۵	۱۵۰۲	فصل توسعه و خدمات شهری، روستایی و عشایری	۱۵۰۲۰۰۱۰۰۰	برنامه ارائه خدمات شهری و روستایی	تأسیس دفتر پست و مخابرات و تأمین دسترسی به دفاتر ITC و تأمین دسترسی به اینترنت و شبکه‌های سراسری رادیویی و تلویزیونی
۱۶	۱۳۰۱	فصل انرژی	۱۳۰۱۰۱۵۰۰۰	برنامه توسعه امور برق	تعمیر و تقویت شبکه برق‌رسانی
۱۷	۱۵۰۳	فصل آب و فاضلاب	۱۵۰۳۰۰۳۰۰۰	برنامه ارائه خدمات آب شهری و روستایی	ایجاد و بهسازی شبکه آب آشامیدنی
۱۸	۱۵۰۲	فصل توسعه و خدمات شهری، روستایی و عشایری	۱۵۰۲۰۰۱۰۰۰	برنامه ارائه خدمات شهری و روستایی	تأسیس دفتر پست و مخابرات و تأمین دسترسی به دفاتر ITC و تأمین دسترسی به اینترنت و شبکه‌های سراسری رادیویی و تلویزیونی
۱۹	۱۵۰۲	فصل توسعه و خدمات شهری، روستایی و عشایری	۱۵۰۲۰۰۱۰۰۰	برنامه ارائه خدمات شهری و روستایی	تأسیس دفتر پست و مخابرات و تأمین دسترسی به دفاتر ITC و تأمین دسترسی به اینترنت و شبکه‌های سراسری رادیویی و تلویزیونی
۲۰	۱۳۰۱	فصل انرژی	۱۳۰۱۰۱۵۰۰۰	برنامه توسعه امور برق	تعمیر و تقویت شبکه برق‌رسانی

جدول ۶- فهرست پروژه‌های عمرانی (اعتبارات تملک دارائی‌های سرمایه‌ای برحسب فصل - برنامه - پروژه) (دنباله)

ملاحظه: پروژه‌های عمرانی (دوره ۱۴۰۱-۱۴۰۰) از رهگذر خدمات کارشناسی دستگاه‌های اجرایی و بررسی‌های توجیهی و بازبینی‌های لازم (از جمله زمان‌بندی) و طی فرایندهای قانونی، تعدیل و در موافقت‌نامه‌های عمرانی بازتاب خواهند یافت.										
ردیف	محل اجرا			تعداد روستا	عنوان دستگاه اجرایی	عملکردی* شعاع	سطح بخش* اولویت طرح ر	اعتبار به قیمت ۱۳۹۸ (میلیون ریال)		جمع
	شهرستان	بخش	نام روستا/ روستاها					اولویت اول ۱۴۰۰	اولویت دوم ۱۴۰۱	
	۶	۷	۸	۹	۱۰	۱۱	۱۲	۱۳	۱۴	۱۵
۱۱	ماه‌نشان	انگوران	انگوران	۱	دانشگاه علوم پزشکی و خدمات بهداشتی درمانی استان	۲	۱	۳,۰۰۰		۳,۰۰۰
۱۲	ماه‌نشان	انگوران	انگوران	۱	اداره کل نوسازی، توسعه و تجهیز مدارس استان	۳	۱	۴,۰۰۰		۴,۰۰۰
۱۳	ماه‌نشان	انگوران	اوج تاش	۱	اداره کل ارتباطات و فناوری اطلاعات استان	۲	۲	۱,۵۰۰	۱,۵۰۰	
۱۴	ماه‌نشان	انگوران	ایده لو	۱	شرکت سهامی آب منطقه‌ای استان	۳	۱	۲,۰۰۰		۲,۰۰۰
۱۵	ماه‌نشان	انگوران	ایده لو	۱	اداره کل ارتباطات و فناوری اطلاعات استان	۲	۲	۱,۵۰۰	۱,۵۰۰	
۱۶	ماه‌نشان	انگوران	اینچه علیا	۱	شرکت توزیع نیروی برق استان	۱	۱	۴,۰۰۰		۴,۰۰۰
۱۷	ماه‌نشان	انگوران	اینچه علیا	۱	شرکت آب و فاضلاب استان	۲	۱	۲,۵۰۰		۲,۵۰۰
۱۸	ماه‌نشان	انگوران	بلندپرچین	۱	اداره کل ارتباطات و فناوری اطلاعات استان	۲	۲	۱,۵۰۰	۱,۵۰۰	
۱۹	ماه‌نشان	انگوران	تبریزک	۱	اداره کل ارتباطات و فناوری اطلاعات استان	۲	۲	۱,۵۰۰	۱,۵۰۰	
۲۰	ماه‌نشان	انگوران	تودار	۱	شرکت توزیع نیروی برق استان	۱	۱	۴,۰۰۰		۴,۰۰۰

* شعاع عملکردی: خرد/روستا (۱) متوسط/دهستان (۲) کلان/بخش (۳) فراکلان/شهرستان (۴) * اولویت طرح در سطح بخش: اولویت اول (۱) اولویت دوم (۲)

جدول ۶- فهرست پروژه‌های عمرانی (اعتبارات تملک دارائی‌های سرمایه‌ای برحسب فصل - برنامه - پروژه)

ملاحظه: پروژه‌های عمرانی (دوره ۱۴۰۱-۱۴۰۰) از رهگذر خدمات کارشناسی دستگاه‌های اجرایی و بررسی‌های توجیهی و بازمبانی‌های لازم (از جمله زمان‌بندی) و طی فرایندهای قانونی، تعدیل و در موافقت‌نامه‌های عمرانی بازتاب خواهند یافت.					
ردیف	کد فصل	عنوان فصل	کد برنامه	عنوان برنامه اجرایی	عنوان پروژه
	۱	۲	۳	۴	۵
۲۱	۱۵۰۳	فصل آب و فاضلاب	۱۵۰۳۰۰۳۰۰۰	برنامه ارائه خدمات آب شهری و روستایی	ایجاد و بهسازی شبکه آب آشامیدنی
۲۲	۱۳۰۱	فصل انرژی	۱۳۰۱۰۱۵۰۰۰	برنامه توسعه امور برق	تعمیر و تقویت شبکه برق‌رسانی
۲۳	۱۵۰۳	فصل آب و فاضلاب	۱۵۰۳۰۰۳۰۰۰	برنامه ارائه خدمات آب شهری و روستایی	ایجاد و بهسازی شبکه آب آشامیدنی
۲۴	۱۵۰۳	فصل آب و فاضلاب	۱۵۰۳۰۰۳۰۰۰	برنامه ارائه خدمات آب شهری و روستایی	ایجاد و بهسازی شبکه آب آشامیدنی
۲۵	۱۳۰۷	فصل منابع آب	۱۳۰۷۰۰۵۰۰۰	برنامه مهندسی رودخانه‌ها و سواحل	ساماندهی رودخانه و مقاوم‌سازی
۲۶	۱۸۰۱	فصل آموزش و پرورش عمومی	۱۸۰۱۰۲۷۰۰۰	برنامه تأمین، توسعه، مقاوم‌سازی، تعمیر، تجهیز و نگهداری فضاها، ساختمان‌ها، اماکن و ماشین‌آلات	نوسازی، بهسازی و تجهیز امکانات آموزشی
۲۷	۱۵۰۲	فصل توسعه و خدمات شهری، روستایی و عشایری	۱۵۰۲۰۱۷۰۰۰	برنامه ساماندهی کالبدی شهری و روستایی	نوسازی تعداد ۲۰۰ واحد مسکونی و مقاوم‌سازی تعداد ۴۰۰ واحد مسکونی
۲۸	۱۶۰۱	فصل بهداشت	۱۶۰۱۰۰۲۰۰۰	برنامه ارائه خدمات بهداشت روستایی	تجهیز مراکز بهداشتی-درمانی
۲۹	۱۸۰۱	فصل آموزش و پرورش عمومی	۱۸۰۱۰۲۷۰۰۰	برنامه تأمین، توسعه، مقاوم‌سازی، تعمیر، تجهیز و نگهداری فضاها، ساختمان‌ها، اماکن و ماشین‌آلات	نوسازی، بهسازی و تجهیز امکانات آموزشی
۳۰	۱۳۰۱	فصل انرژی	۱۳۰۱۰۰۳۰۰۰۳	گازرسانی به روستاهای کشور	الحاق حداقل ۱۵ روستای فاقد گاز به شبکه گازرسانی سراسری

جدول ۶- فهرست پروژه‌های عمرانی (اعتبارات تملک دارائی‌های سرمایه‌ای برحسب فصل - برنامه - پروژه) (دنباله)

ملاحظه: پروژه‌های عمرانی (دوره ۱۴۰۱-۱۴۰۰) از رهگذر خدمات کارشناسی دستگاه‌های اجرایی و بررسی‌های توجیهی و بازبینی‌های لازم (از جمله زمان‌بندی) و طی فرایندهای قانونی، تعدیل و در موافقت‌نامه‌های عمرانی بازتاب خواهند یافت.										
ردیف	محل اجرا			تعداد روستا	عنوان دستگاه اجرایی	شعاع عملکردی*	سطح بخش** اولویت طرح	اعتبار به قیمت ۱۳۹۸ (میلیون ریال)		
	شهرستان	بخش	نام روستا/ روستاها					اولویت اول ۱۴۰۰	اولویت دوم ۱۴۰۱	جمع
	۶	۷	۸	۹	۱۰	۱۱	۱۲	۱۳	۱۴	۱۵
۲۱	ماه‌نشان	انگوران	تودار	۱	شرکت آب و فاضلاب استان	۲	۱	۲,۵۰۰		۲,۵۰۰
۲۲	ماه‌نشان	انگوران	چوخ بلاغ	۱	شرکت توزیع نیروی برق استان	۱	۱	۴,۰۰۰		۴,۰۰۰
۲۳	ماه‌نشان	انگوران	چوخ بلاغ	۱	شرکت آب و فاضلاب استان	۲	۱	۲,۵۰۰		۲,۵۰۰
۲۴	ماه‌نشان	انگوران	حمزه آباد	۱	شرکت آب و فاضلاب استان	۲	۱	۲,۵۰۰		۲,۵۰۰
۲۵	ماه‌نشان	انگوران	خائینک	۱	شرکت سهامی آب منطقه‌ای استان	۳	۱	۱,۵۰۰		۱,۵۰۰
۲۶	ماه‌نشان	انگوران	خائینک	۱	اداره کل نوسازی، توسعه و تجهیز مدارس استان	۳	۱	۲,۵۰۰		۲,۵۰۰
۲۷	ماه‌نشان	انگوران	در سطح بخش	-	اداره کل بنیاد مسکن انقلاب اسلامی استان	۱	۱	۷۰,۰۰۰	۶۰,۰۰۰	۱۳۰,۰۰۰
۲۸	ماه‌نشان	انگوران	دوزکند	۱	دانشگاه علوم پزشکی و خدمات بهداشتی درمانی استان	۲	۱	۳,۰۰۰		۳,۰۰۰
۲۹	ماه‌نشان	انگوران	دوزکند	۱	اداره کل نوسازی، توسعه و تجهیز مدارس استان	۳	۱	۳,۵۰۰		۳,۵۰۰
۳۰	ماه‌نشان	انگوران	روستاهاى فاقد شبکه گاز به انتخاب بخشدار	-	شرکت گاز استان	۲	۱	۲۰,۰۰۰	۳۰,۰۰۰	۵۰,۰۰۰

* شعاع عملکردی: خرد/روستا (۱) متوسط/دهستان (۲) کلان/بخش (۳) فراکلان/شهرستان (۴) * اولویت طرح در سطح بخش: اولویت اول (۱) اولویت دوم (۲)

جدول ۶- فهرست پروژه‌های عمرانی (اعتبارات تملک دارائی‌های سرمایه‌ای برحسب فصل - برنامه - پروژه)

ملاحظه: پروژه‌های عمرانی (دوره ۱۴۰۱-۱۴۰۰) از رهگذر خدمات کارشناسی دستگاه‌های اجرایی و بررسی‌های توجیهی و بازبینی‌های لازم (از جمله زمان‌بندی) و طی فرایندهای قانونی، تعدیل و در موافقت‌نامه‌های عمرانی بازتاب خواهند یافت.					
ردیف	کد فصل	عنوان فصل	کد برنامه	عنوان برنامه اجرایی	عنوان پروژه
	۱	۲	۳	۴	۵
۳۱	۱۳۰۱	فصل انرژی	۱۳۰۱۰۱۵۰۰۰	برنامه توسعه امور برق	تعمیر و تقویت شبکه برق‌رسانی
۳۲	۱۵۰۳	فصل آب و فاضلاب	۱۵۰۳۰۰۳۰۰۰	برنامه ارائه خدمات آب شهری و روستایی	ایجاد و بهسازی شبکه آب آشامیدنی
۳۳	۱۳۰۱	فصل انرژی	۱۳۰۱۰۱۵۰۰۰	برنامه توسعه امور برق	تعمیر و تقویت شبکه برق‌رسانی
۳۴	۱۵۰۳	فصل آب و فاضلاب	۱۵۰۳۰۰۳۰۰۰	برنامه ارائه خدمات آب شهری و روستایی	ایجاد و بهسازی شبکه آب آشامیدنی
۳۵	۱۳۰۷	فصل منابع آب	۱۳۰۷۰۰۵۰۰۰	برنامه مهندسی رودخانه‌ها و سواحل	ساماندهی رودخانه و مقاوم‌سازی
۳۶	۱۵۰۳	فصل آب و فاضلاب	۱۵۰۳۰۰۳۰۰۰	برنامه ارائه خدمات آب شهری و روستایی	ایجاد و بهسازی شبکه آب آشامیدنی
۳۷	۱۸۰۱	فصل آموزش و پرورش عمومی	۱۸۰۱۰۲۷۰۰۰	برنامه تأمین، توسعه، مقاوم‌سازی، تعمیر، تجهیز و نگهداری فضاها، ساختمان‌ها، اماکن و ماشین‌آلات	نوسازی، بهسازی و تجهیز امکانات آموزشی
۳۸	۱۳۰۷	فصل منابع آب	۱۳۰۷۰۰۵۰۰۰	برنامه مهندسی رودخانه‌ها و سواحل	ساماندهی رودخانه و مقاوم‌سازی
۳۹	۱۵۰۳	فصل آب و فاضلاب	۱۵۰۳۰۰۳۰۰۰	برنامه ارائه خدمات آب شهری و روستایی	ایجاد و بهسازی شبکه آب آشامیدنی
۴۰	۱۵۰۳	فصل آب و فاضلاب	۱۵۰۳۰۰۳۰۰۰	برنامه ارائه خدمات آب شهری و روستایی	ایجاد و بهسازی شبکه آب آشامیدنی

جدول ۶- فهرست پروژه‌های عمرانی (اعتبارات تملک دارائی‌های سرمایه‌ای برحسب فصل - برنامه - پروژه) (دنباله)

ملاحظه: پروژه‌های عمرانی (دوره ۱۴۰۱-۱۴۰۰) از رهگذر خدمات کارشناسی دستگاه‌های اجرایی و بررسی‌های توجیهی و بازبینی‌های لازم (از جمله زمان‌بندی) و طی فرایندهای قانونی، تعدیل و در موافقت‌نامه‌های عمرانی بازتاب خواهند یافت.										
ردیف	محل اجرا			تعداد روستا	عنوان دستگاه اجرایی	عملکردی* شعاع	سطح بخش* اولویت طرح در	اعتبار به قیمت ۱۳۹۸ (میلیون ریال)		جمع
	شهرستان	بخش	نام روستا/ روستاها					اولویت اول ۱۴۰۰	اولویت دوم ۱۴۰۱	
	۶	۷	۸	۹	۱۰	۱۱	۱۲	۱۳	۱۴	۱۵
۲۹	ماهنشان	انگوران	زرگران	۱	شرکت توزیع نیروی برق استان	۱	۱	۴,۰۰۰		۴,۰۰۰
۳۰	ماهنشان	انگوران	زرگران	۱	شرکت آب و فاضلاب استان	۲	۱	۲,۵۰۰		۲,۵۰۰
۳۱	ماهنشان	انگوران	زمابین	۱	شرکت توزیع نیروی برق استان	۱	۱	۴,۰۰۰		۴,۰۰۰
۳۲	ماهنشان	انگوران	زمابین	۱	شرکت آب و فاضلاب استان	۲	۱	۲,۵۰۰		۲,۵۰۰
۳۳	ماهنشان	انگوران	سیاه‌خانه	۱	شرکت سهامی آب منطقه‌ای استان	۳	۱	۱,۰۰۰		۱,۰۰۰
۳۵	ماهنشان	انگوران	سیاه‌خانه	۱	شرکت آب و فاضلاب استان	۲	۱	۲,۵۰۰		۲,۵۰۰
۳۶	ماهنشان	انگوران	شیخ‌لر	۱	اداره کل نوسازی، توسعه و تجهیز مدارس استان	۳	۱	۲,۰۰۰		۲,۰۰۰
۳۷	ماهنشان	انگوران	طومارخانلو	۱	شرکت سهامی آب منطقه‌ای استان	۳	۱	۲,۵۰۰		۲,۵۰۰
۳۸	ماهنشان	انگوران	قاسم‌آباد	۱	شرکت آب و فاضلاب استان	۲	۱	۲,۵۰۰		۲,۵۰۰
۳۹	ماهنشان	انگوران	قرقان‌سفلی	۱	شرکت آب و فاضلاب استان	۲	۱	۲,۵۰۰		۲,۵۰۰
۴۰	ماهنشان	انگوران	زرگران	۱	شرکت توزیع نیروی برق استان	۱	۱	۴,۰۰۰		۴,۰۰۰

* شعاع عملکردی: خرد/روستا (۱) متوسط/دهستان (۲) کلان/بخش (۳) فراکلان/شهرستان (۴) * اولویت طرح در سطح بخش: اولویت اول (۱) اولویت دوم (۲)

جدول ۶- فهرست پروژه‌های عمرانی (اعتبارات تملک دارائی‌های سرمایه‌ای برحسب فصل - برنامه - پروژه)

ملاحظه: پروژه‌های عمرانی (دوره ۱۴۰۱-۱۴۰۰) از رهگذر خدمات کارشناسی دستگاه‌های اجرایی و بررسی‌های توجیهی و بازبینی‌های لازم (از جمله زمان‌بندی) و طی فرایندهای قانونی، تعدیل و در موافقت‌نامه‌های عمرانی بازتاب خواهند یافت.					
ردیف	کد فصل	عنوان فصل	کد برنامه	عنوان برنامه اجرایی	عنوان پروژه
	۱	۲	۳	۴	۵
۴۱	۱۸۰۱	فصل آموزش و پرورش عمومی	۱۸۰۱۰۲۷۰۰۰	برنامه تأمین، توسعه، مقاوم‌سازی، تعمیر، تجهیز و نگهداری فضاها، ساختمان‌ها، اماکن و ماشین‌آلات	نوسازی، بهسازی و تجهیز امکانات آموزشی
۴۲	۱۳۰۷	فصل منابع آب	۱۳۰۷۰۰۵۰۰۰	برنامه مهندسی رودخانه‌ها و سواحل	ساماندهی رودخانه و مقاوم‌سازی
۴۳	۱۳۰۱	فصل انرژی	۱۳۰۱۰۱۵۰۰۰	برنامه توسعه امور برق	تعمیر و تقویت شبکه برق‌رسانی
۴۴	۱۵۰۳	فصل آب و فاضلاب	۱۵۰۳۰۰۳۰۰۰	برنامه ارائه خدمات آب شهری و روستایی	ایجاد و بهسازی شبکه آب آشامیدنی
۴۵	۱۵۰۲	فصل توسعه و خدمات شهری، روستایی و عشایری	۱۵۰۲۰۰۱۰۰۰	برنامه ارائه خدمات شهری و روستایی	تأسیس دفتر پست و مخابرات و تأمین دسترسی به دفاتر ITC و تأمین دسترسی به اینترنت و شبکه‌های سراسری رادیویی و تلویزیونی
۴۶	۱۷۰۲	فصل ورزش و تفریحات	۱۷۰۲۰۰۴۰۰۰	برنامه ایجاد، توسعه و تجهیز فضاهای ورزشی کشور	تکمیل زمین چمن مصنوعی قلعه جوق سیاه‌منصور
۴۷	۱۳۰۷	فصل منابع آب	۱۳۰۷۰۰۵۰۰۰	برنامه مهندسی رودخانه‌ها و سواحل	ساماندهی رودخانه و مقاوم‌سازی
۴۸	۱۳۰۷	فصل منابع آب	۱۳۰۷۰۰۵۰۰۰	برنامه مهندسی رودخانه‌ها و سواحل	ساماندهی رودخانه و مقاوم‌سازی
۴۹	۱۵۰۳	فصل آب و فاضلاب	۱۵۰۳۰۰۳۰۰۰	برنامه ارائه خدمات آب شهری و روستایی	ایجاد و بهسازی شبکه آب آشامیدنی
۵۰	۱۳۰۷	فصل منابع آب	۱۳۰۷۰۰۵۰۰۰	برنامه مهندسی رودخانه‌ها و سواحل	ساماندهی رودخانه و مقاوم‌سازی

جدول ۶- فهرست پروژه‌های عمرانی (اعتبارات تملک دارائی‌های سرمایه‌ای برحسب فصل - برنامه - پروژه) (دنباله)

ملاحظه: پروژه‌های عمرانی (دوره ۱۴۰۱-۱۴۰۰) از رهگذر خدمات کارشناسی دستگاه‌های اجرایی و بررسی‌های توجیهی و بازبینی‌های لازم (از جمله زمان‌بندی) و طی فرایندهای قانونی، تعدیل و در موافقت‌نامه‌های عمرانی بازتاب خواهند یافت.										
ردیف	محل اجرا			تعداد روستا	عنوان دستگاه اجرایی	عملکردی* شعاع	سطح بخش* اولویت طرح	اعتبار به قیمت ۱۳۹۸ (میلیون ریال)		جمع
	شهرستان	بخش	نام روستا/ روستاها					اولویت اول ۱۴۰۰	اولویت دوم ۱۴۰۱	
	۶	۷	۸	۹	۱۰	۱۱	۱۲	۱۳	۱۴	۱۵
۴۱	ماهنشان	انگوران	قره دره	۱	اداره کل نوسازی، توسعه و تجهیز مدارس استان	۳	۱	۲,۰۰۰		۲,۰۰۰
۴۲	ماهنشان	انگوران	قره ناس	۱	شرکت سهامی آب منطقه‌ای استان	۳	۱	۲,۰۰۰		۲,۰۰۰
۴۳	ماهنشان	انگوران	قزلجه قشلاق	۱	شرکت توزیع نیروی برق استان	۱	۱	۴,۰۰۰		۴,۰۰۰
۴۴	ماهنشان	انگوران	قزلجه قشلاق	۱	شرکت آب و فاضلاب استان	۲	۱	۲,۵۰۰		۲,۵۰۰
۴۵	ماهنشان	انگوران	قلعه جوق سادات	۱	اداره کل ارتباطات و فناوری اطلاعات استان	۲	۲	۱,۵۰۰	۱,۵۰۰	
۴۶	ماهنشان	انگوران	قلعه جوق سیاه منصور		اداره کل بنیاد مسکن انقلاب اسلامی استان	۱	۱	۱,۵۰۰		۱,۵۰۰
۴۷	ماهنشان	انگوران	قواق سفلی	۱	شرکت سهامی آب منطقه‌ای استان	۳	۱	۱,۰۰۰		۱,۰۰۰
۴۸	ماهنشان	انگوران	قواق علیا	۱	شرکت سهامی آب منطقه‌ای استان	۳	۱	۱,۰۰۰		۱,۰۰۰
۴۹	ماهنشان	انگوران	قواق علیا	۱	شرکت آب و فاضلاب استان	۲	۱	۲,۵۰۰		۲,۵۰۰
۵۰	ماهنشان	انگوران	قوزلو	۱	شرکت سهامی آب منطقه‌ای استان	۳	۱	۳,۰۰۰		۳,۰۰۰

* شعاع عملکردی: خرد/روستا (۱) متوسط/دهستان (۲) کلان/بخش (۳) فراکلان/شهرستان (۴) * اولویت طرح در سطح بخش: اولویت اول (۱) اولویت دوم (۲)

جدول ۶- فهرست پروژه‌های عمرانی (اعتبارات تملک دارائی‌های سرمایه‌ای برحسب فصل - برنامه - پروژه)

ملاحظه: پروژه‌های عمرانی (دوره ۱۴۰۱-۱۴۰۰) از رهگذر خدمات کارشناسی دستگاه‌های اجرایی و بررسی‌های توجیهی و بازبینی‌های لازم (از جمله زمان‌بندی) و طی فرایندهای قانونی، تعدیل و در موافقت‌نامه‌های عمرانی بازتاب خواهند یافت.					
ردیف	کد فصل	عنوان فصل	کد برنامه	عنوان برنامه اجرایی	عنوان پروژه
	۱	۲	۳	۴	۵
۵۱	۱۵۰۲	فصل توسعه و خدمات شهری، روستایی و عشایری	۱۵۰۲۰۰۱۰۰۰	برنامه ارائه خدمات شهری و روستایی	تأسیس دفتر پست و مخابرات و تأمین دسترسی به دفاتر ITC و تأمین دسترسی به اینترنت و شبکه‌های سراسری رادیویی و تلویزیونی
۵۲	۱۵۰۳	فصل آب و فاضلاب	۱۵۰۳۰۰۳۰۰۰	برنامه ارائه خدمات آب شهری و روستایی	ایجاد و بهسازی شبکه آب آشامیدنی
۵۳	۱۵۰۳	فصل آب و فاضلاب	۱۵۰۳۰۰۳۰۰۰	برنامه ارائه خدمات آب شهری و روستایی	تأمین و انتقال آب آشامیدنی روستای قوزلو
۵۴	۱۶۰۱	فصل بهداشت	۱۶۰۱۰۰۲۰۰۰	برنامه ارائه خدمات بهداشت روستایی	تجهیز مراکز بهداشتی-درمانی
۵۵	۱۸۰۱	فصل آموزش و پرورش عمومی	۱۸۰۱۰۲۷۰۰۰	برنامه تأمین، توسعه، مقاوم‌سازی، تعمیر، تجهیز و نگهداری فضاها، ساختمان‌ها، اماکن و ماشین‌آلات	نوسازی، بهسازی و تجهیز امکانات آموزشی
۵۶	۱۵۰۲	فصل توسعه و خدمات شهری، روستایی و عشایری	۱۵۰۲۰۰۱۰۰۰	برنامه ارائه خدمات شهری و روستایی	تأسیس دفتر پست و مخابرات و تأمین دسترسی به دفاتر ITC و تأمین دسترسی به اینترنت و شبکه‌های سراسری رادیویی و تلویزیونی
۵۷	۱۸۰۱	فصل آموزش و پرورش عمومی	۱۸۰۱۰۲۷۰۰۰	برنامه تأمین، توسعه، مقاوم‌سازی، تعمیر، تجهیز و نگهداری فضاها، ساختمان‌ها، اماکن و ماشین‌آلات	نوسازی، بهسازی و تجهیز امکانات آموزشی
۵۸	۱۳۰۱	فصل انرژی	۱۳۰۱۰۱۵۰۰۰	برنامه توسعه امور برق	تعمیر و تقویت شبکه برق‌رسانی
۵۹	۱۵۰۳	فصل آب و فاضلاب	۱۵۰۳۰۰۳۰۰۰	برنامه ارائه خدمات آب شهری و روستایی	ایجاد و بهسازی شبکه آب آشامیدنی
۶۰	۱۸۰۱	فصل آموزش و پرورش عمومی	۱۸۰۱۰۲۷۰۰۰	برنامه تأمین، توسعه، مقاوم‌سازی، تعمیر، تجهیز و نگهداری فضاها، ساختمان‌ها، اماکن و ماشین‌آلات	نوسازی، بهسازی و تجهیز امکانات آموزشی

جدول ۶- فهرست پروژه‌های عمرانی (اعتبارات تملک دارائی‌های سرمایه‌ای برحسب فصل - برنامه - پروژه) (دنباله)

ملاحظه: پروژه‌های عمرانی (دوره ۱۴۰۱-۱۴۰۰) از رهگذر خدمات کارشناسی دستگاه‌های اجرایی و بررسی‌های توجیهی و بازبینی‌های لازم (از جمله زمان‌بندی) و طی فرایندهای قانونی، تعدیل و در موافقت‌نامه‌های عمرانی بازتاب خواهند یافت.										
ردیف	محل اجرا			تعداد روستا	عنوان دستگاه اجرایی	عملکردی* شعاع	سطح بخش* اولویت طرح ر	اعتبار به قیمت ۱۳۹۸ (میلیون ریال)		
	شهرستان	بخش	نام روستا/ روستاها					اولویت اول ۱۴۰۰	اولویت دوم ۱۴۰۱	جمع
	۶	۷	۸	۹	۱۰	۱۱	۱۲	۱۳	۱۴	۱۵
۵۱	ماهنشان	انگوران	قوزلو	۱	اداره کل ارتباطات و فناوری اطلاعات استان	۲	۲		۱،۵۰۰	۱،۵۰۰
۵۲	ماهنشان	انگوران	قوزلو	۱	شرکت آب و فاضلاب استان	۲	۱	۲،۵۰۰		۲،۵۰۰
۵۳	ماهنشان	انگوران	قوزلو	۱	شرکت آب و فاضلاب استان	۱	۱	۳،۰۰۰		۳،۰۰۰
۵۴	ماهنشان	انگوران	قوزلو	۱	دانشگاه علوم پزشکی و خدمات بهداشتی درمانی استان	۲	۱	۳،۰۰۰		۳،۰۰۰
۵۵	ماهنشان	انگوران	قوزلو	۱	اداره کل نوسازی، توسعه و تجهیز مدارس استان	۳	۱	۳،۰۰۰		۳،۰۰۰
۵۶	ماهنشان	انگوران	کاکا	۱	اداره کل ارتباطات و فناوری اطلاعات استان	۲	۲		۱،۵۰۰	۱،۵۰۰
۵۷	ماهنشان	انگوران	کپز	۱	اداره کل نوسازی، توسعه و تجهیز مدارس استان	۳	۱	۲۰۰		۲۰۰
۵۸	ماهنشان	انگوران	کش آباد	۱	شرکت توزیع نیروی برق استان	۱	۱	۴،۰۰۰		۴،۰۰۰
۵۹	ماهنشان	انگوران	کش آباد	۱	شرکت آب و فاضلاب استان	۲	۱	۲،۵۰۰		۲،۵۰۰
۶۰	ماهنشان	انگوران	کهریزبیک	۱	اداره کل نوسازی، توسعه و تجهیز مدارس استان	۳	۱	۲،۵۰۰		۲،۵۰۰

* شعاع عملکردی: خرد/روستا (۱) متوسط/دهستان (۲) کلان/بخش (۳) فراکلان/شهرستان (۴) * اولویت طرح در سطح بخش: اولویت اول (۱) اولویت دوم (۲)

جدول ۶- فهرست پروژه‌های عمرانی (اعتبارات تملک دارائی‌های سرمایه‌ای برحسب فصل - برنامه - پروژه)

ملاحظه: پروژه‌های عمرانی (دوره ۱۴۰۱-۱۴۰۰) از رهگذر خدمات کارشناسی دستگاه‌های اجرایی و بررسی‌های توجیهی و بازبینی‌های لازم (از جمله زمان‌بندی) و طی فرایندهای قانونی، تعدیل و در موافقت‌نامه‌های عمرانی بازتاب خواهند یافت.					
ردیف	کد فصل	عنوان فصل	کد برنامه	عنوان برنامه اجرایی	عنوان پروژه
	۱	۲	۳	۴	۵
۶۰	۱۸۰۱	فصل آموزش و پرورش عمومی	۱۸۰۱۰۲۷۰۰۰	برنامه تأمین، توسعه، مقاوم‌سازی، تعمیر، تجهیز و نگهداری فضاها، ساختمان‌ها، اماکن و ماشین‌آلات	نوسازی، بهسازی و تجهیز امکانات آموزشی
۶۱	۱۵۰۲	فصل توسعه و خدمات شهری، روستایی و عشایری	۱۵۰۲۰۰۱۰۰۰	برنامه ارائه خدمات شهری و روستایی	تأسیس دفتر پست و مخابرات و تأمین دسترسی به دفاتر ITC و تأمین دسترسی به اینترنت و شبکه‌های سراسری رادیویی و تلویزیونی
۶۲	۱۳۰۷	فصل منابع آب	۱۳۰۷۰۰۵۰۰۰	برنامه مهندسی رودخانه‌ها و سواحل	ساماندهی رودخانه و مقاوم‌سازی
۶۳	۱۳۰۷	فصل منابع آب	۱۳۰۷۰۰۵۰۰۰	برنامه مهندسی رودخانه‌ها و سواحل	ساماندهی رودخانه و مقاوم‌سازی
۶۴	۱۵۰۳	فصل آب و فاضلاب	۱۵۰۳۰۰۳۰۰۰	برنامه ارائه خدمات آب شهری و روستایی	احداث مخزن ذخیره و شبکه آب شرب روستای یوسف‌آباد
۶۵	۱۵۰۲	فصل توسعه و خدمات شهری، روستایی و عشایری	۱۵۰۲۰۱۷۰۰۰	برنامه ساماندهی کالبدی شهری و روستایی	تهیه و بازنگری طرح‌های هادی روستایی در سطح بخش
۶۶	۱۵۰۲	فصل توسعه و خدمات شهری، روستایی و عشایری	۱۵۰۲۰۱۷۰۰۰	برنامه ساماندهی کالبدی شهری و روستایی	تهیه و بازنگری طرح‌های هادی روستایی در سطح بخش
۶۷	۱۵۰۲	فصل توسعه و خدمات شهری، روستایی و عشایری	۱۵۰۲۰۱۷۰۰۰	برنامه ساماندهی کالبدی شهری و روستایی	تهیه و بازنگری طرح‌های هادی روستایی در سطح بخش
۶۸	۱۵۰۲	فصل توسعه و خدمات شهری، روستایی و عشایری	۱۵۰۲۰۱۷۰۰۰	برنامه ساماندهی کالبدی شهری و روستایی	تهیه و بازنگری طرح‌های هادی روستایی در سطح بخش
۶۹	۱۵۰۲	فصل توسعه و خدمات شهری، روستایی و عشایری	۱۵۰۲۰۱۷۰۰۰	برنامه ساماندهی کالبدی شهری و روستایی	اجرای طرح‌های هادی روستایی در سطح بخش
۷۰	۱۸۰۱	فصل آموزش و پرورش عمومی	۱۸۰۱۰۲۷۰۰۰	برنامه تأمین، توسعه، مقاوم‌سازی، تعمیر، تجهیز و نگهداری فضاها، ساختمان‌ها، اماکن و ماشین‌آلات	نوسازی، بهسازی و تجهیز امکانات آموزشی

جدول ۶- فهرست پروژه‌های عمرانی (اعتبارات تملک دارائی‌های سرمایه‌ای برحسب فصل - برنامه - پروژه) (دنباله)

ملاحظه: پروژه‌های عمرانی (دوره ۱۴۰۱-۱۴۰۰) از رهگذر خدمات کارشناسی دستگاه‌های اجرایی و بررسی‌های توجیهی و بازبینی‌های لازم (از جمله زمان‌بندی) و طی فرایندهای قانونی، تعدیل و در موافقت‌نامه‌های عمرانی بازتاب خواهند یافت.										
ردیف	محل اجرا			تعداد روستا	عنوان دستگاه اجرایی	عملکردی* شعاع	سطح بخش* اولویت طرح در	اعتبار به قیمت ۱۳۹۸ (میلیون ریال)		
	شهرستان	بخش	نام روستا/ روستاها					اولویت اول ۱۴۰۰	اولویت دوم ۱۴۰۱	جمع
	۶	۷	۸	۹	۱۰	۱۱	۱۲	۱۳	۱۴	۱۵
۶۰	ماهنشان	انگوران	کوسج علیا	۱	اداره کل نوسازی، توسعه و تجهیز مدارس استان	۳	۱	۱،۵۰۰		۱،۵۰۰
۶۱	ماهنشان	انگوران	گلابلو	۱	اداره کل ارتباطات و فناوری اطلاعات استان	۲	۲		۱،۵۰۰	۱،۵۰۰
۶۲	ماهنشان	انگوران	وزمک	۱	شرکت سهامی آب منطقه‌ای استان	۳	۱	۱،۵۰۰		۱،۵۰۰
۶۳	ماهنشان	انگوران	یوسف آباد	۱	شرکت سهامی آب منطقه‌ای استان	۳	۱	۱،۰۰۰		۱،۰۰۰
۶۴	ماهنشان	انگوران	یوسف آباد	۱	شرکت آب و فاضلاب استان	۱	۱	۱،۵۰۰		۱،۵۰۰
۶۵	ماهنشان	انگوران	ایالو، شهرک حلب، قره ناس	۳	اداره کل بنیاد مسکن انقلاب اسلامی استان	۱	۱	۱،۸۰۰		۱،۸۰۰
۶۶	ماهنشان	انگوران	قواق سفلی، سونتو، زماین، ایده لو، خایینک، اوچ تاش	۶	اداره کل بنیاد مسکن انقلاب اسلامی استان	۱	۲	۳،۶۰۰		۳،۶۰۰
۶۷	ماهنشان	انگوران	حسن آباد چایکند، تبریزک، کوسج علیا	۳	اداره کل بنیاد مسکن انقلاب اسلامی استان	۱	۳		۱،۸۰۰	۱،۸۰۰
۶۸	ماهنشان	انگوران	قره قشلاق، کوسج سفلی، شیخ لر، قوزلو	۴	اداره کل بنیاد مسکن انقلاب اسلامی استان	۱	۴		۲،۴۰۰	۲،۴۰۰
۶۹	ماهنشان	انگوران	قره زکی، قلعه جوق سادات، وزمک، کوسج سفلی، اغلیبیک علیا، قلعه جوق سیاه منصور	۶	اداره کل بنیاد مسکن انقلاب اسلامی استان	۱	۱	۵۰،۰۰۰		۵۰،۰۰۰
۷۰	ماهنشان	انگوران	کوسج علیا	۱	اداره کل نوسازی، توسعه و تجهیز مدارس استان	۳	۱	۱،۵۰۰		۱،۵۰۰

* شعاع عملکردی: خرد/روستا (۱) متوسط/دهستان (۲) کلان/بخش (۳) فراکلان/شهرستان (۴) * اولویت طرح در سطح بخش: اولویت اول (۱) اولویت دوم (۲)

جدول ۶- فهرست پروژه‌های عمرانی (اعتبارات تملک دارائی‌های سرمایه‌ای برحسب فصل - برنامه - پروژه)

ملاحظه: پروژه‌های عمرانی (دوره ۱۴۰۱-۱۴۰۰) از رهگذر خدمات کارشناسی دستگاه‌های اجرایی و بررسی‌های توجیهی و بازبینی‌های لازم (از جمله زمان‌بندی) و طی فرایندهای قانونی، تعدیل و در موافقت‌نامه‌های عمرانی بازتاب خواهند یافت.					
ردیف	کد فصل	عنوان فصل	کد برنامه	عنوان برنامه اجرایی	عنوان پروژه
	۱	۲	۳	۴	۵
۷۱	۱۵۰۲	فصل توسعه و خدمات شهری، روستایی و عشایری	۱۵۰۲۰۱۷۰۰۰	برنامه ساماندهی کالبدی شهری و روستایی	اجرای طرح‌های هادی روستایی در سطح بخش
۷۲	۱۵۰۲	فصل توسعه و خدمات شهری، روستایی و عشایری	۱۵۰۲۰۱۷۰۰۰	برنامه ساماندهی کالبدی شهری و روستایی	بهسازی روستای هدف گردشگری/بهسازی بافت باارزش روستایی
۷۳	۱۵۰۲	فصل توسعه و خدمات شهری، روستایی و عشایری	۱۵۰۲۰۰۱۰۰۰	برنامه ارائه خدمات شهری و روستایی	ساماندهی بستر و حریم رودخانه و مسیل در محدوده روستا
۷۴	۱۵۰۲	فصل توسعه و خدمات شهری، روستایی و عشایری	۱۵۰۲۰۰۱۰۰۰	برنامه ارائه خدمات شهری و روستایی	ساماندهی بستر و حریم رودخانه و مسیل در محدوده روستا
۷۵	۱۵۰۲	فصل توسعه و خدمات شهری، روستایی و عشایری	۱۵۰۲۰۰۱۰۰۰	برنامه ارائه خدمات شهری و روستایی	ساماندهی بستر و حریم رودخانه و مسیل در محدوده روستا

جدول ۶- فهرست پروژه‌های عمرانی (اعتبارات تملک دارائی‌های سرمایه‌ای برحسب فصل - برنامه - پروژه) (دنباله)

ملاحظه: پروژه‌های عمرانی (دوره ۱۴۰۱-۱۴۰۰) از رهگذر خدمات کارشناسی دستگاه‌های اجرایی و بررسی‌های توجیهی و بازبینی‌های لازم (از جمله زمان‌بندی) و طی فرایندهای قانونی، تعدیل و در موافقت‌نامه‌های عمرانی بازتاب خواهند یافت.										
ردیف	محل اجرا			تعداد روستا	عنوان دستگاه اجرایی	عملکردی* شعاع	سطح بخش* اولویت طرح	اعتبار به قیمت ۱۳۹۸ (میلیون ریال)		
	شهرستان	بخش	نام روستا/ روستاها					اولویت اول ۱۴۰۰	اولویت دوم ۱۴۰۱	جمع
	۶	۷	۸	۹	۱۰	۱۱	۱۲	۱۳	۱۴	۱۵
۷۱	ماهنشان	انگوران	با استعلام از دستگاه اجرایی	۶	اداره کل بنیاد مسکن انقلاب اسلامی استان	۱	۲		۵۰,۰۰۰	۵۰,۰۰۰
۷۲	ماهنشان	انگوران	خورجهان و قوزلو	۲	اداره کل بنیاد مسکن انقلاب اسلامی استان	۱	۴		۴۰,۰۰۰	۴۰,۰۰۰
۷۳	ماهنشان	انگوران	قلعه جوق سادات	۱	اداره کل بنیاد مسکن انقلاب اسلامی استان	۱	۲	۹,۴۰۰		۹,۴۰۰
۷۴	ماهنشان	انگوران	قره زکی، ینگچه انگوران، یاستی قلعه	۳	اداره کل بنیاد مسکن انقلاب اسلامی استان	۱	۴ و ۵ و ۶	۳۵,۹۲۰		۳۵,۹۲۰
۷۵	ماهنشان	انگوران	با استعلام از دستگاه اجرایی	۴	اداره کل بنیاد مسکن انقلاب اسلامی استان	۱	۲		۴۵,۳۲۰	۴۵,۳۲۰

* شعاع عملکردی: خرد/روستا (۱) متوسط/دهستان (۲) کلان/بخش (۳) فراکلان/شهرستان (۴) * اولویت طرح در سطح بخش: اولویت اول (۱) اولویت دوم (۲)

