



بنیادسکن انقلاب اسلامی
استان زنجان



جمهوری اسلامی ایران
سازمان برنامه و بودجه کشور
سازمان مدیریت و برنامه ریزی
استان زنجان

سند برنامه توسعه اقتصادی، اشتغالزایی و طرح توسعه پایدار منظومه های روستایی

استان زنجان



شهرستان: سلطانیه
بخش: باغ حلی

سبز سامانه
مهندسين مشاور

بِسْمِ اللَّهِ الرَّحْمَنِ الرَّحِيمِ



جمهوری اسلامی ایران
سازمان برنامه و بودجه کشور
سازمان مدیریت و برنامه ریزی
استان زنجان

سند

برنامه توسعه اقتصادی، اشتغالزایی

و طرح توسعه پایدار منظومه های روستایی استان زنجان

شهرستان سلطانیه

بخش: باغ حلی

زمستان ۱۳۹۹

فهرست مطالب

صفحه	عنوان
۱	پیام استاندار
۳	پیشگفتار
۵	تشکر و سپاسگزاری
۷	کلیات
۹	مقدمه
۱۰	۱- تبیین و تحلیل وضعیت موجود روستاهای بخش باغ حلی شهرستان سلطانیه
۱۴	۱-۱- متغیر و شاخصهای تطبیقی جمعیت بخش باغ حلی شهرستان سلطانیه و استان زنجان
۱۸	۱-۲- قابلیت‌ها
۲۰	۱-۳- محدودیت‌ها و تنگناها
۲۲	۱-۴- مسائل کلیدی بخش
۲۴	۱-۵- ساختار و سازمان فضایی موجود (نقشه)
۲۶	۱-۶- جمع‌بندی
۲۶	۲- تصویر کلان توسعه روستاهای بخش
۲۶	۲-۱- اهداف کلی
۲۷	۲-۲- اهداف کمی
۲۷	۲-۳- جهت‌گیری‌های توسعه
۲۸	۲-۴- راهبردها
۲۹	۲-۵- سیاست‌های اجرایی
۲۹	۲-۶- تعیین الزامات تحقق اهداف و سیاست‌ها
۳۱	۲-۷- ساختار و سازمان فضایی هدف (نقشه)
۳۳	۳- اقدامات، فعالیت‌ها، طرح‌ها و پروژه‌های توسعه بخش
۳۳	۳-۱- اقدامات و فعالیت‌های ذی‌ربط تصمیمات و مصوبات مقرراتی و اجرایی - جدول ۴
۳۳	۳-۲- طرح‌های سرمایه‌گذاری اولویت‌بندی شده در سطح بخش - جدول ۵
۳۳	۳-۳- پروژه‌های عمرانی اولویت‌بندی شده در سطح بخش - جدول ۶
۳۳	۴- نظام اجرایی، نظارت و بازنگری سند
۳۳	۴-۱- سازمان اجرایی سند
۳۳	۴-۲- نظارت بر اجرا
۳۳	۴-۳- بازنگری سند
۳۴	پیوست‌ها و ضمایم

فهرست جداول

صفحه	عنوان
۱۵.....	جدول ۱- متغیر و شاخص‌های تطبیقی جمعیت بخش باغ حلی شهرستان سلطانیه و استان زنجان.....
۲۷.....	جدول ۲- اهداف کمی بخش برحسب سرفصل‌های کلی.....
۳۰.....	جدول ۳- عناوین اقدامات و کسب و کارهای محرک متوسط مقیاس.....
۳۵.....	جدول ۴- فهرست اقدامات و فعالیت‌های ذی‌ربط تصمیمات و مصوبات مقرراتی و اجرایی.....
۳۶.....	جدول ۵- فهرست طرح‌های سرمایه‌گذاری (دوره ۱۴۰۱ - ۱۴۰۰).....
۴۴.....	ضمیمه جدول ۵- توضیحات طرح‌های سرمایه‌گذاری.....
۴۵.....	جدول ۶- فهرست پروژه‌های عمرانی (اعتبارات تملک دارائی‌های سرمایه‌ای برحسب فصل - برنامه - پروژه).....

فهرست نقشه‌ها

صفحه	عنوان
۲۴	نقشه ۱- ساختار فضایی موجود بخش باغ حلی شهرستان سلطانیه
۲۵	نقشه ۲- سازمان فضایی موجود بخش باغ حلی شهرستان سلطانیه
۳۱	نقشه ۳: ساختار فضایی افق در بخش باغ حلی شهرستان سلطانیه
۳۲	نقشه ۴: سازمان فضایی افق در بخش باغ حلی شهرستان سلطانیه

فهرست نمودارها

عنوان	صفحه
نمودار ۱-مقایسه نرخ سواد جمعیت روستایی بخش باغ حلی با شهرستان‌های استان و به تفکیک جنس در سال ۱۳۹۵.....	۱۶
نمودار ۲-مقایسه بعد خانوار روستایی بخش باغ حلی با شهرستان‌های استان در سال ۱۳۹۵.....	۱۶
نمودار ۳-مقایسه نسبت جنسی روستایی بخش باغ حلی با شهرستان‌های استان در سال ۱۳۹۵.....	۱۷
نمودار ۴-مقایسه نرخ رشد روستایی بخش باغ حلی با شهرستان‌های استان در سال ۱۳۹۵.....	۱۷
نمودار ۵-مقایسه نرخ اشتغال بخش باغ حلی با شهرستان‌های استان در سال ۱۳۹۵.....	۱۸
نمودار ۶-مقایسه نرخ بیکاری بخش باغ حلی با شهرستان‌های استان در سال ۱۳۹۵.....	۱۸

پیام استاندار

در همسویی و همگرایی با اهداف برنامه‌ریزی توسعه منطقه‌ای و ایجاد بستر لازم برای شکوفایی و پیشرفت عدالت محور روستاها، اجرای جزء ۱ بند الف ماده ۲۷ قانون برنامه ششم توسعه در تلفیق با طرح توسعه پایدار منظومه‌های روستایی برابر مصوبه شورای برنامه‌ریزی و توسعه استان (مورخ ۹۶/۱۲/۲۷) در قالب مطالعات "برنامه توسعه اقتصادی، اشتغالزایی و طرح توسعه پایدار منظومه‌های روستایی استان" منجر به تنظیم اسناد برنامه و طرح بخش‌های تابعه شهرستان‌های استان زنجان به عنوان سنتز مطالعات شده است.

اشتغال پایدار و رونق کسب و کار، تقویت اقتصاد محلی صادرات محور، توانمندسازی اقتصادی و تنوع‌بخشی به اقتصاد و معیشت روستائیان و افزایش سطح درآمد و ارتقاء سطح بهره‌وری، به عنوان بخشی از پیامدهای اقتصادی مورد انتظار از رهگذر اجرای نتایج این مطالعات می‌باشد.

بواسطه اهمیت اهداف برشمرده، مطالعات "برنامه توسعه اقتصادی، اشتغالزایی و طرح توسعه پایدار منظومه‌های روستایی استان" در زمره طرح‌های منتخب ملی و استانی بوده که با راهبری سازمان برنامه و بودجه کشور و بنیاد مسکن انقلاب اسلامی کشور و اهتمام سازمان مدیریت و برنامه‌ریزی استان و اداره کل بنیاد مسکن انقلاب اسلامی استان و مشارکت مسئولان استانی و شهرستانی در آستانه اجرای نتایج قرار گرفته است.

ضمن سپاسگزاری از کلیه دست اندرکاران در همراهی و همکاری‌های به عمل آمده و به منظور انجام موفقیت‌آمیز نتایج اجرایی مطالعات، نظر فرمانداران و مدیران محترم دستگاه‌های اجرایی استان را به الزامات زیر جلب می‌نماید.

۱- فرمانداران محترم با تمهیدات متناسب با اقتضای مرحله اجرای نتایج مطالعات، عوامل اجرای سند بخش/بخش‌های تابعه را با حساسیت و دقت و با کاربست ظرفیت‌های شهرستانی راهبری نمایند. اولویت‌بندی‌های ناشی از محدودیت منابع، مبتنی بر تصمیمات کمیته برنامه‌ریزی شهرستان‌ها اتخاذ خواهد شد و دهیاران و مقامات محلی در روستاها از عوامل مؤثر در پیشبرد فعالیت‌ها، پروژه‌های عمرانی و طرح‌های سرمایه‌گذاری خواهند بود.

۲- دستگاه‌های بخشی و فرابخشی شهرستان‌ها تحت راهبری توأمان دستگاه متبوع استانی و فرمانداری و همچنین با رعایت ملاحظات لازم به اجرای نتایج مطالعات همت گمارند.

۳- سازمان مدیریت و برنامه‌ریزی استان، ضمن هماهنگی بخشی و فرابخشی در عملیاتی نمودن نتایج مطالعه، نسبت به راهبری تخصیص منابع و امکانات استانی و ملی برای تحقق راهبردها و پوشش اهداف کمی و کیفی مورد انتظار اهتمام نماید.

۴- اداره کل بنیاد مسکن انقلاب اسلامی استان ضمن پیگیری و هماهنگی با مدیریت ملی، نسبت به اجرای پروژه‌ها و طرح‌های مرتبط با منظومه‌های ۱۷ گانه استان اقدام و گزارش عملکرد دستگاه‌های استانی را به شورای برنامه‌ریزی و توسعه ارائه نماید.

۵- بهره‌گیری از خدمات تسهیلگری در امر آموزش و همچنین اجرای نتایج و دستاوردهای کاربردی مطالعات، با استفاده از سازمان و ظرفیت‌های اجرایی موجود و مشارکت میدانی دهیاران و شوراهای اسلامی روستا، در تأمین اهداف برنامه‌های پیشنهادی تأثیرگذار بوده و کمک شایانی می‌کند.

۲..... سند برنامه توسعه اقتصادی، اشتغالزایی و طرح توسعه پایدار منظومه‌های روستایی استان زنجان

۶- تمهیدات مربوط به اجرای نتایج می‌بایست از سال پایانی برنامه ششم (۱۴۰۰) آغاز و با فعال‌سازی قابلیت‌ها و راه‌اندازی ظرفیت‌های تسهیلتی و متناسب با مقتضیات توسعه روستایی در برنامه هفتم تا افق ۱۴۰۵ تداوم یابد.

فتح اله حقیقی

استاندار زنجان

پیشگفتار

پس از چهار دهه تلاش و اجرای برنامه‌های توسعه روستایی، تدوین برنامه توسعه اقتصادی و اشتغال‌زایی روستایی با هدف تقویت اقتصاد محلی و منطقه‌ای در برنامه ششم توسعه مطرح و مطابق تکالیف جزء ۱ بند الف ماده ۲۷، سازمان استان‌ها را مکلف به تهیه سالانه ۵ هزار برنامه روستایی نمود. تهیه ۹۰ برنامه به‌صورت سالانه در استان و شرح خدمات معین با محوریت سازمان برنامه و بودجه کشور در دستور کار استان قرار گرفت. این مهم در تکمیل سلسله برنامه‌های توسعه استان تا سطح روستا و استمرار نگرش پهنه‌ای به برنامه‌های توسعه اقتصادی و کالبدی، به تهیه برنامه‌های کل بخش‌ها و روستاهای استان منتهی گردید تا برنامه آمایش سرزمین و استان، برنامه‌های توسعه فضایی شهرستان‌ها را کامل نماید. در این راستا تلفیق برنامه‌های طرح توسعه پایدار منظومه‌های روستایی در بخش‌های ۱۷ گانه با برنامه‌های توسعه اقتصادی و اشتغال‌زایی روستایی (برای تمام روستاهای بالای ۲۰ خانوار) به عنوان تصمیم راهبردی به تصویب شورای برنامه‌ریزی و توسعه استان با همراهی اداره کل بنیاد مسکن انقلاب اسلامی و مبادله موافقت‌نامه استانی منتهی شد و مقرر گردید ضمن اجرای شرح خدمات دوگانه و تهیه و تدوین اسناد (بخشی/ روستایی/ تلفیقی) در قالب خدمات مشاوره‌ای و مدیریت کمیته راهبری مورد اهتمام قرار گیرد.

امید است نتایج حاصله که به تائید شورای برنامه‌ریزی و توسعه استان، سازمان برنامه و بودجه کشور و بنیاد مسکن انقلاب اسلامی کشور رسیده است، به رشد و شکوفایی اقتصاد محلی و توانمندسازی ذینفعان منجر گردد و آثار اقتصادی آن را در سال‌های آتی در حساب تولید استان شاهد باشیم. بدیهی است استمرار برنامه‌ها، همزمان با رشد اقتصادی، توسعه پایدار محلی را در بر خواهد داشت.

در انتهای کلام، فرصت را مغتنم شمرده و از همکاران محترم امور برنامه‌ریزی، نظارت و آمایش سرزمین، کلیه عوامل مدیریتی و اجرایی در سازمان مدیریت و برنامه‌ریزی و بنیاد مسکن انقلاب اسلامی استان و همچنین کلیه فرمانداران، مدیران و کارشناسان دستگاه‌های اجرایی و دست‌اندرکاران محلی تقدیر و تشکر می‌گردد.

رضا خواجه‌ای

رامین میرزایی

مدیر کل بنیاد مسکن انقلاب اسلامی

رئیس سازمان مدیریت و برنامه‌ریزی

استان زنجان

استان زنجان

تشکر و سپاسگزاری

سازمان مدیریت و برنامه ریزی و اداره کل بنیاد مسکن انقلاب اسلامی استان زنجان از مقامات، مراجع و دستگاه های زیر که در شکل گیری اسناد «برنامه توسعه اقتصادی، اشتغالزایی» و «طرح توسعه پایدار منظومه های روستایی استان زنجان» سهم بوده اند، صمیمانه تشکر و سپاسگزاری می نماید.

استان: ستاد اقتصاد مقاومتی، شورای برنامه ریزی و توسعه، استانداری، دستگاه های ستادی و سازمان های مردم نهاد.

شهرستان ها: کمیته های برنامه ریزی، فرمانداری ها و دستگاه های اجرایی.

بخش ها و روستاها: بخشداران، اعضای شورای اسلامی روستاها، دهیاران، ریش سفیدان و معتمدین محلی.

سازمان و تشکیلات مطالعه: کمیته راهبری مطالعه، مهندسین مشاور (آرنا نقشه شهر، برنامه ریزی چشم انداز سلمان، رازان آب زاگرس، سبز سلمان
سبلان و یورت شهر سبلان)، تیم نظارت علمی و دقت مطالعات.

کلیات

روستاها در استان زنجان همانند سایر روستاهای کشور متأثر از جریان وسیع تغییرات فناوری و ارتباطات، تحولات متفاوتی را در زمینه‌های اقتصادی، اجتماعی و فرهنگی تجربه کرده‌اند؛ به گونه‌ای که، سرمایه‌گذاری‌های گسترده در زیرساخت‌های کالبدی روستاها، چهره و کالبد آن‌ها را تغییر داده و سطح انتظارات جامعه روستایی را به جامعه شهری نزدیک و همسو کرده است. با وجود این اقدامات، ساختار تولید و اشتغال در روستا دستخوش تغییرات محدودتری بوده است.

رشد اقتصاد روستا بر دو محور رشد سرمایه‌گذاری و رشد بهره‌وری متکی است. البته رشد صرفاً بر مبنای سرمایه‌گذاری به سرعت مشمول قاعده بازده نزولی عوامل تولید شده و بازده سرمایه‌گذاری متأخرتر را کاهش می‌دهد؛ بنابراین رشد روستا به صرف انجام سرمایه‌گذاری جدید مقرون به صرفه نبوده و به سرعت متوقف می‌شود. مطالعات اقتصادی نشان می‌دهد که رشد بیش از ۵۰ درصد رشد اقتصادی به ویژه در روستاها وابسته به ارتقا و رشد بهره‌وری است. زمینه‌های سرمایه‌گذاری در روستاها را می‌توان از طریق قابلیت سنجی و تحلیل تنگناها و سایر ملاحظات نظیر بازار استخراج نمود و در قالب پروژه‌های اولویت‌دار، فرآیند رشد اقتصاد روستا و به تبع آن تحول در روستا را با سرمایه‌گذاری‌های جدید تسریع نمود.

سرمایه‌گذاری و سیاست‌گذاری برای ارتقای بهره‌وری عمومی در اقتصاد روستا به جای نگاه پروژه‌ای و یک بعدی نیازمند رویکرد سیستماتیک و فرآیندی است. در یک دسته‌بندی کلی می‌توان عوامل کاهنده و یا متوقف کننده ارتقای بهره‌وری در روستاها را در قالب محورهای زیر طبقه‌بندی کرد:

ردیف	موانع عمومی ارتقای بهره‌وری	فرآیند و تبعات
۱	شکاف معنی‌دار قیمت تولید تا مصرف و قیمت‌های با تغییرات گسترده	فاصله معنی‌داری بین قیمت در مزرعه و قیمت مصرف‌کننده وجود دارد؛ به نحوی که بخش زیادی از ارزش افزوده بخش کشاورزی از روستاها خارج شده و نصیب واسطه‌ها می‌شود. این شکاف به کاهش درآمد و انگیزه‌های سرمایه‌گذاری روستاییان منتهی می‌شود؛ و به دلیل ناکارآمدی سیاست‌های اصلاحی، فرآیند تار عنکبوتی قیمت در بیشتر محصولات رخ می‌دهد
۲	مقیاس خرد فعالیت‌ها در بخش کشاورزی	متأثر از قانون تقسیم اراضی و قانون ارث و عدم شکل‌گیری سیاست‌گذاری صنعتی بزرگ‌مقیاس در چندین دهه گذشته مقیاس تولید کشاورزی در روستاها بسیار کوچک‌تر شده است. در چنین شرایطی به دلیل آنکه مبنای فعالیت‌ها صرفاً معیشتی بوده است، معمولاً اهداف اقتصادی مدنظر قرار نگرفته و بهای تمام شده محصولات نیز در دامنه اقتصادی ملحوظ نشده است.
۳	محدودیت و تقلیل منابع آبی	آب یکی از ارکان و نهاده‌های محوری اقتصاد روستا است. تغییرات اقلیم و محدودیت بارش در سه دهه گذشته، افزایش شدید تقاضای مصرف آب در بخش کشاورزی با گسترش اراضی زیر کشت آبی و حفر چاه‌های مجاز و غیرمجاز از دهه ۱۳۶۰ به این‌سو و از طرفی عدم انتشار و تعمیق فناوری‌های کاهش مصرف آب در بخش کشاورزی با فقدان بازار آب یکی از عوامل محوری ارتقاء بهره‌وری و درآمد روستا از محل فعالیت‌های کشاورزی است. با مصرف موجود آب در بخش کشاورزی می‌توان تولید را دو تا سه برابر افزایش داد.
۴	دستگاه‌ها و متولیان سیاست‌گذاری ناهمسو در روستا	دستگاه‌های اجرایی نظیر جهاد کشاورزی، آب منطقه‌ای، منابع طبیعی، آب فاضلاب روستایی و ... از جمله نهادهای اثرگذار در تحول و توسعه روستاها هستند. ناهماهنگی بین دستگاهی و ضعف سیاست‌گذاری متوازن موجب ناهمسویی سیاست‌گذاری‌ها در حوزه روستا شده است

ردیف	موانع عمومی ارتقای بهره‌وری	فرآیند و تبعات
۵	کمبود نیروی انسانی ماهر و متخصص	در اقتصاد بیان می‌شود که تخصص منجر به ایجاد ارزش افزوده بیشتری می‌شود. پایین بودن سطح سواد و تخصص کشاورزان و سن بالای کشاورزان و درآمد کم آنان در کنار پارادایم ذهنی مقاوم و سخت آن‌ها به تغییر رفتاری و کشت خود در برابر مهارت و دانش نیروی کار جوان منجر به شکاف ساختاری و رفتاری بین این دو دسته شده است؛ در این میان به دلیل آن که مالک و تملک زمین‌ها نیز از آن سنتی گراهای دیرینه می‌باشد، دسته دوم یا مجبور به تسامح با سنت‌گراها می‌باشند یا با مخالفت و سرکوب خود، مجبور به مهاجرت می‌شوند که با این شرایط باعث کاهش نیروی کار ماهر، کارآفرین و سرمایه‌های انسانی و حفظ بافت جمعیتی سنت‌گرا و اغلب غیر ماهر و با بهره‌وری پایین می‌گردد. در آمریکا فقط ۳ درصد جمعیت، کشاورز و روستانشین هستند که ضمن تأمین نیاز داخلی، صادرات هم می‌کنند اما در ایران با وجود ۳۳ درصد اشتغال در بخش کشاورزی عموماً در کشاورزی سنتی و معیشتی به سر می‌برد. روستاییان با توجه به شیوه فکری و عدم دانش و مهارت و بالطبع ترس از تغییر، به ندرت دست به تغییر الگوی سنتی و کاشت محصولات جایگزین و پر بازده همانند گل‌های زینتی، دارویی، زعفران و سایر محصولات کشتی دیگر می‌پردازند.
۶	نبود مدیریت و نظارت مستمر و برقراری عدالت بین نسلی در بهره‌برداری از منابع طبیعی	از آنجا که منابع آب، خاک، چراگاه‌ها و مراتع جزء منابع نسل فعلی و آینده می‌باشند، می‌باید عدالت بین نسلی به گونه‌ای باشد که نسل حاضر ضمن بهره‌برداری بهینه از منابع، حقوق نسل آتی را نیز محفوظ بدارد متأسفانه نبود سیاست‌گذاری اصولی و مدیریت و نظارت بر منابع خدادادی، آسیب‌های جدی به این منابع دارای آستانه‌های تجدید ناپذیری زده که با ادامه این روند در آینده نه چندان دور با بحران منابع مواجه خواهیم شد.
۷	توجه غالب به خدمات رفاهی و زیرساختی بجای سرمایه‌گذاری اقتصادی در روستاها	با وجود سرمایه‌گذاری‌های سنگینی که در حوزه‌های زیرساختی و رفاهی روستاها انجام شده؛ با وجود میانگین درآمد روستاها افزایش متناسبی نداشته است. در چند دهه گذشته نگاه غالب به حوزه دخالت دولت در روستا تأمین نیازهای رفاهی و زیرساختی بوده است و توانمندسازی و ظرفیت‌سازی اقتصادی آن‌ها مورد تأکید نبوده است.
۸	عدم وجود کارگاه‌های کوچک‌مقیاس	در روستاهای ایران برخلاف سایر کشورهای پیشرفته و در حال توسعه، کارگاه‌های کوچک‌مقیاس بسیار کم و به ندرت وجود دارد. علت این امر عدم آموزش، عدم دانش، تخصص و آگاهی کافی روستاییان و گذار از دامداری و کشاورزی سنتی به مدرن و از سوی عدم حمایت، پشتیبانی و ترغیب آن‌ها از نظر مالی و علمی از سوی مسئولین ذی‌ربط می‌باشد.
۹	تله‌نهادی کشاورزی و تولید سنتی	متأثر از عوامل پیش گفته نهادی، نظام تولید در روستاها سنتی و کمتر متأثر از تحولات فناورانه بوده است. در برخی بخش‌ها به عنوان مثال در حوزه دام سبک، شیوه پرورش و بازده آن تفاوت معنی‌داری با چندین دهه و قرن گذشته ندارد

از آنجا که کشاورزی محور اصلی اقتصاد روستا است و تحول در آن نیز از ارکان تحولات اقتصادی و اجتماعی در روستاها محسوب می‌شود، بخش مهمی از تحول اقتصادی به تحول بهره‌وری در بخش کشاورزی وابسته است.

بر اساس نتایج حاصل از بررسی موانع عمومی ارتقای بهره‌وری، می‌توان گفت که کاهش و تعدیل آثار این عوامل نیازمند زمان و تغییرات معنی‌دار در حوزه سیاست‌گذاری، اختصاص منابع مالی، اصلاح بازارها، تغییر ساختار آموزش، بینش فکری، دانش و کیفیت مداخلات در روستا و بخش کشاورزی است. مبتنی بر اهداف، رویکردها، دستاوردها و آثار مورد انتظار از تدوین برنامه توسعه اقتصادی، اشتغالزایی و طرح توسعه پایدار منظومه‌های روستایی، چکیده گزارش بخش باغ حلی شهرستان سلطانیه به شرح سرخط‌های زیر ارائه می‌شود.

مقدمه

تاریخ بشریت در گذر از عصر کشاورزی به عصر صنعتی دچار تغییر و تحولات بنیادین شد. تغییراتی که چهره جغرافیای جهان را از چشم‌انداز غالب روستایی- عشایری با تولیدات محدود کشاورزی-دامداری، به چشم‌انداز غالب شهری با تولیدات انبوه صنعتی تغییر داد. در این تحولات بنیادین و با شیوع مهاجرت عظیم از روستاها به شهرها عموماً از جمعیت روستاها کاسته و بر جمعیت شهرها افزوده شد.

تغییرات مکانی جمعیت از روستاها به شهرها موجب ایجاد تغییرات عمده فضایی در سطح کشور شد. نقش نقاط شهری در شبکه فضای ملی هر روز پررنگ‌تر و نقاط روستایی به صورت محوتر درآمد. این تغییرات در مقیاس ملی به عللی چند، صورت تأسفانگیزی به خود گرفت. اولین مسئله انباشت عظیم سرمایه‌های ناشی از فروش نفت در شهرها و عدم صنعتی شدن شهرها به صورت واقعی بود. در واقع شهر به علت عدم تولید اشتغال در سطح انبوه، نیازی به مهاجرین گسترده روستایی نداشت ولی به علت تمرکز درآمدهای نفتی در شهرها، جاذبه شدیدی برای روستاییان به وجود آمد. همچنین ازدیاد جمعیت، ناشی از توسعه وضعیت بهداشتی و مهار بیماری‌های مسری، بر جمعیت شهرها و روستاها افزود. با افزایش جمعیت، عدم اشتغال و درآمد ناکافی، بسیاری از این روستاییان به شهرها که محل جذب درآمدهای نفتی و محل تمرکز صنایع بود، روی آوردند. حاشیه‌نشینی، مشاغل غیررسمی و گسترش پهنه‌های فقر شهری پاسخ اجتماعی-فضایی شهر به این تغییرات بود. پاسخ روستا به این تغییرات مکمل پاسخ شهر بود. عدم صنعتی شدن واقعی کشاورزی در هر سه بخش عمده زراعت، دامداری و باغداری باعث رها شدن منابع روستایی و بلااستفاده ماندن ثروت‌های طبیعی شد. از این رو روستاهای زیادی به خاطر مهاجرت‌های شدید از جمعیت خالی شدند و روستاها به محل زندگی پیرمردان و پیرزنان تبدیل شدند.

مطالب گفته شده باعث توجه بیشتر به مسئله روستا و نحوه اشتغالزایی و توسعه پایدار روستاها با هدف ایجاد اشتغال پایدار، بهبود معیشت در سطح خانوار و توانمندسازی افراد جامعه محلی را فراهم ساخت و میزان مشارکت اهالی و روستاییان را بیشتر کرد؛ چرا که بکارگیری رویکرد مشارکتی در امر توسعه و اجرای برنامه‌های توانمندسازی در سطح محلی از یک طرف روند اجرای طرح‌ها را تسهیل می‌کند و مقبولیت اجتماعی را در پی خواهد داشت و از طرف دیگر منافع طرح‌ها و برنامه به صورت مستقیم به جامعه محلی برمی‌گردد.

در تدوین سند برنامه اقتصادی و اشتغالزایی و طرح توسعه پایدار منظومه‌های روستایی تلاش شده که مسائل کلیدی هر بخش به صورت جدا بررسی و با توجه به نقاط قوت و ضعف هر بخش، اهداف، سیاست‌ها و راهبردهای آن بخش مطرح و در نهایت پروژه‌هایی که توان اجرایی متناسب با روستا را دارند، پیشنهاد شود. اما بدیهی است که این سند تنها گزیده‌ای از مطالبی که در رابطه با برنامه توسعه اقتصادی و اشتغالزایی و طرح توسعه پایدار منظومه‌های روستایی است را در خود گنجانده و جای کار برای روستاهای هر بخش وجود دارد. به همین منظور قابلیت‌ها و محدودیت‌های هر بخش شناسایی و سعی شده تا متناسب با آنها راهبردها و سیاست‌هایی در نظر گرفته شود تا به اهداف مورد نظر در افق طرح دست یافت.

۱ - تبیین و تحلیل وضعیت موجود روستاهای بخش باغ حلی شهرستان سلطانیه

از بر هم کنش متقابل ساخت‌های محیطی - اکولوژیکی و اجتماعی - اقتصادی و کالبدی طی روندهای مکانی - زمانی ساختار فضایی منظومه باغ حلی شکل گرفته و مجموعه روابط و فعالیت‌ها، جریان‌ها و پیوندهای فضایی درون و برون منظومه‌ای در نهایت به شکل‌گیری سازمان فضایی منظومه انجامیده و در شکل‌دهی به سازمان فضایی کنونی منظومه بسیار اثر گذار بوده‌اند.

بر اساس جمع‌بندی مطالعات ساختاری - کارکردی در بخش نخست، عوامل محیطی - اکولوژیکی به ویژه ساختار زمین و اشکال ناهمواری، به همراه پوشش گیاهی (پوشش مرتعی) و منابع آب سطحی (رودخانه زنجانرود) و زیرزمینی و منابع خاک نقش مهمی در شکل‌گیری ساختار و سازمان فضایی منظومه داشته‌اند.

این منظومه از نظر موقعیت استقرار بخشی از پهنه ساختاری زنجان - سلطانیه است که عمدتاً در زون البرز غربی واقع شده است. از نظر چینه‌شناسی مربوط به دوران سنوزویک، مزوزویک، پروتروزویک - پالئوزویک می‌باشد. این منظومه در حریم گسل اصلی سلطانیه واقع شده و جزء مناطق با خطر متوسط و زیاد زلزله قرار دارد. نیمه شرقی منظومه تا مرکز منظومه پهنه با خطر متوسط را شامل می‌شود. روستاهای بالوف، پرنگین، چمرود، چمه، امیرآباد، برنقور، قشلاق، ونونان، بوجی، کنگه، افزوج، سرخه دیزج، علی آباد و کاکاآباد در این پهنه استقرار یافته‌اند. از مرکز منظومه به سمت جنوب غربی پهنه با خطر بالای زلزله گسترده شده است. روستاهای یوسف آباد، قره بلاغ، خیرآباد، ساریجالو، کردناب، سبزدرق، سلمان کندی، شکورآباد، کردرق، خرمدرق و گوزلدره سفلی در این پهنه استقرار دارند. استقرار منظومه باغ حلی در پهنه ساختاری زنجان - سلطانیه به منظومه سیمایی کوهستانی بخشیده است. اراضی مرتفع منظومه باغ حلی در بخش شمال شرقی و جنوب غربی منظومه مشاهده می‌شوند. در منظومه باغ حلی سه طبقه ارتفاعی عمده ۱۶۰۰-۱۵۰۰، ۲۱۰۰-۱۶۰۰ و ۲۴۰۰-۲۱۰۰ شناسایی شده است که روستاهای منظومه در این طبقات ارتفاعی توزیع شده‌اند.

با افزایش ارتفاع شیب اراضی افزایش می‌یابد به طوریکه شیب اراضی در بخش‌های کوهستانی منظومه به ویژه شمال شرقی و شرق منظومه به بیش از ۲۰ درصد افزایش می‌یابد. شیب اراضی از شمال شرق به سمت غرب و بخش میانی منظومه کاسته می‌شود. روستاهای پرجمعیت و مهم منظومه در اراضی با شیب کمتر (عمدتاً شیب کمتر از ۵ درصد) استقرار یافته‌اند. محدودیت توپوگرافیک در بخش‌های شمال شرقی و جنوب غربی به شکل‌گیری روستاهای کوهستانی و پایکوهی (مشرف به اراضی زراعی) در این مناطق انجامیده است.

متأثر از شرایط توپوگرافیک و موقعیت استقرار، منظومه باغ حلی دارای شرایط اقلیمی نیمه خشک سرد است. متوسط دمای سالانه منظومه ۹/۹ درجه سانتی‌گراد است. میانگین بارندگی سالیانه بیش از ۲۸۷ میلیمتر گزارش شده است که به دلیل کوهستانی بودن منظومه دوره یخبندان طولانی بوده و حدود ۱۴۰ روز از سال (مهر تا اردیبهشت) در منظومه یخبندان رخ می‌دهد.

در مجموع شرایط آب و هوایی منظومه از فروردین تا اردیبهشت "مرطوب" و از اواسط مهرماه تا اسفندماه شرایط آب و هوایی خشک می‌باشد. از خرداد تا اواسط مهرماه شرایط اقلیمی جهت فعالیت‌های گردشگری و حضور گردشگران در منظومه مناسب است.

منابع آب منظومه تابعی از پیوستگی ساختار محیطی - اکولوژیکی آن با منظومه‌ها و مناطق همجوار بوده و دارای منشاء درون و برون منظومه‌ای است. رودخانه زنجانرود اصلی‌ترین جریان رودخانه‌ای منظومه است. این رودخانه از جنوب شرق به شمال غرب در جریان بوده و پس از عبور از شهر زنجان و طی مسیری حدود ۱۵۰ کیلومتر در پایین‌دست «رجیین» به قزل‌اوزن می‌پیوندد. سرشاخه و بخشی از جریان رودخانه آقزوج چای در واحد هیدرولوژیک طارم - خلخال در شمال شرق منظومه به سمت منظومه همجوار (بخش مرکزی طارم) در جریان است. با توجه به ویژگی‌های توپوگرافی منظومه در شمال شرق جریان رودخانه آقزوج چای تأثیر چندانی در داخل منظومه ندارد.

متوسط آبدهی سالانه رودخانه زنجانرود در منظومه باغ حلی برابر ۰/۱۱۱ مترمکعب بر ثانیه بوده است. منابع آب سطحی از کیفیت مناسبی در بخش‌های بالادستی و در داخل منظومه برخوردار است و در مسیر جریان به پایین‌دست از کیفیت آب کاسته می‌شود.

علاوه بر بهره‌برداری از منابع آب سطحی بخشی از آبخوان زنجان که در منظومه باغ حلی گسترده شده است از طریق ۴۱۴ حلقه چاه مجاز و ۲۴۶ حلقه چاه غیرمجاز در بخش میانی و غربی و جنوب غربی منظومه مورد بهره‌برداری قرار می‌گیرد. همچنین ۳۷۹ دهنه چشمه عمدتاً در شمال شرق و جنوب غرب منظومه در حال بهره‌برداری هستند. ۲۲ رشته قنات نیز در بخش میانی به سمت جنوب و جنوب غرب منظومه مورد بهره‌برداری قرار می‌گیرد.

منابع آب زیرزمینی مورد بهره‌برداری در منظومه از نظر کشاورزی دارای کیفیت خوب تا متوسط هستند. به دلیل گستردگی مناطق کوهستانی در منظومه و بارش نسبتاً مناسب در این مناطق، پوشش تنک جنگلی در شمال محدوده و پوشش مرتعی در شمال و شرق محدوده پوشش گیاهی منظومه را شکل داده‌اند. بر اساس بررسی‌های انجام شده ۵۲/۲ درصد از کل عرصه منظومه (۲۷۶۷۰۳/۹۸ هکتار) به اراضی با پوشش جنگلی و مرتعی (۳/۹۸ درصد اراضی جنگلی، ۴۸/۲ درصد اراضی مرتعی) اختصاص دارد. اراضی مرتعی که در نیمه شرقی منظومه گسترده شده‌اند، عمدتاً حاوی گیاهان مرغوب مرتعی همراه با توزیع قابل توجهی از انواع گیاهان دارویی است.

مجموعه عوامل اشاره شده جمع‌بندی عوامل محیطی - اکولوژیکی مؤثر بر ساختار و سازمان فضایی منظومه باغ حلی است.

اثرگذاری عوامل محیطی - اکولوژیکی بر ساختار و سازمان فضایی منظومه که به طور مفصل در بخش نخست مطالعات مورد بررسی قرار گرفته است به شکل‌گیری دو حوزه همگن ساختاری در منظومه انجامیده است.

۱. پهنه کوهستانی و مرتفع عمدتاً طبقه ارتفاعی بالای ۱۵۰۰ متر به بالا را شامل می‌شود. سطح این محدوده پوشیده از انواع گونه‌های مرتعی و گونه‌های جنگلی تنک و پراکنده است. پهنه کوهستانی بخش‌های شمال و شمال شرقی منظومه و جنوب غربی منظومه را شامل می‌شود.

۲. پهنه دشتی و هموار که بخش میانی منظومه را شامل می‌شود. این پهنه بین دو بخش از پهنه کوهستانی در شمال شرق و جنوب شرق منظومه واقع شده است. رودخانه زنجانرود و آزادراه قزوین - زنجان و راه‌آهن تهران - تبریز از میانه آن عبور می‌کنند. بخش میانی منظومه به فعالیت‌های کشاورزی آبی اختصاص دارد. به تناسب منابع محیطی - اکولوژیکی که در دو پهنه کوهستانی و دشتی در اختیار گروه‌های انسانی بوده است سکونتگاه‌های متعدد انسانی با مقیاس متفاوت شکل گرفته است. در مجموع ۲۹ سکونتگاه در منظومه استقرار یافته‌اند.

از این تعداد ۲۳ سکونتگاه دارای سکنه و ۶ سکونتگاه خالی از سکنه هستند. این منظومه فاقد نقطه شهری بوده و روستای گوزلدره سفلی از نظر اداری - سیاسی مرکز بخش است.

بررسی روند تغییرات مقیاس آبادی‌های منظومه از سال ۱۳۷۵ الی ۱۳۹۵ نتایج ذیل را ارائه می‌نماید:

- افزایش تعداد آبادی (کمتر از ۱۰۰ نفر)، از ۳ آبادی به ۱۱ آبادی؛
 - کاهش تعداد روستاهای کوچک (۲۴۹-۱۰۰ نفر) از ۷ روستا به ۱ روستا؛
 - کاهش تعداد روستاهای متوسط (۴۹۹-۲۵۰ نفر) از ۵ روستا به ۳ روستا؛
 - افزایش تعداد روستاهای بزرگ (۵۰۰-۹۹۹ نفر) از ۲ روستا به ۴ روستا؛
 - کاهش تعداد روستاهای مرکزی از ۶ روستا به ۳ روستا؛
 - تبدیل شدن یکی از روستاهای منظومه به روستا-شهر با جمعیت بیش از ۲۵۰۰ نفر.
- جمعیت این منظومه که به‌طور مطلق روستانشین هستند از ۱۴۲۸۸ نفر در سال ۱۳۷۵ با رشد سالانه ۱/۰۸- درصد به ۱۱۴۹۳ نفر کاهش یافته است. ضمن اینکه رشد جمعیت طی پنج ساله نخست دهه ۹۰ افزایش ۰/۱۶ درصدی را نشان می‌دهد؛ که نسبت به دوره‌های گذشته رشد آن مثبت ارزیابی می‌شود. کاهش رشد طبیعی جمعیت به همراه مهاجرت‌های روستایی - شهری عمده‌ترین دلایل کاهش جمعیت منظومه طی دوره‌های مورد بررسی به شمار می‌آیند. بعد خانوار در منظومه تابعی از متوسط استانی و کشوری بوده به طوریکه ۳/۲ نفر در هر خانوار عضو بوده‌اند. شکل‌گیری خانوارهای جدید، تغییر نوع خانوار از گسترده به هسته‌ای از عمده‌ترین دلایل کاهش بعد خانوار است.
- بررسی وضعیت سواد در منظومه نسبت‌های متفاوتی را بین دو جنس زن و مرد نشان می‌دهد؛ به طوریکه نسبت باسوادی از ۷۷/۲ درصد در سال ۱۳۸۵ به ۷۹ درصد در سال ۱۳۹۵ افزایش یافته است. این شاخص در میان مردان روستایی از ۸۳/۹ درصد در سال ۸۵ به ۹۲ درصد افزایش یافته است؛ بنابراین نرخ سواد در میان مردان روستایی نسبت به شاخص کل منظومه وضعیت بسیار بهتری دارد؛ اما این شاخص در میان زنان نه تنها طی دهه مورد بررسی بهبود نداشته بلکه کاهش نیز یافته است. نسبت باسوادی زنان از ۷۰/۸ درصد در سال ۱۳۸۵ به ۶۷/۷ درصد کاهش یافته است. کمبود امکانات و خدمات آموزشی در سطح منظومه و ترک تحصیل دختران، خروج بخشی از جمعیت باسواد زن از منظومه در پی شکل‌گیری زندگی زناشویی و ازدواج، توجه بیشتر به امر تحصیل پسران به دلیل محدودیت‌های فرهنگی، آموزشی (ویژگی‌های قومی - فرهنگی و تأثیر آن بر کاهش تحصیل دختران)، نامناسب بودن راه‌های دسترسی و کمبود وسایل نقلیه جهت استفاده جمعیت لازم‌التعلیم در دسترسی به مراکز آموزشی عمده‌ترین دلایل پایین بودن نرخ سواد زنان در منظومه بشمار می‌آیند.
- جمعیت ساکن در محدوده مطالعاتی از نظر ساختار اجتماعی - فرهنگی جامعه‌ای همگن است. بررسی شاخص‌های انسجام و اعتماد اجتماعی حاکی از وجود سطح بالای همگنی و همگرایی قومی - فرهنگی بین ساکنین روستاهای مستقر در منظومه است. محدود بودن اختلافات و درگیری قومی و فرهنگی گسترده در سطح منظومه به همراه یکپارچگی اجتماعی و فرهنگی جمعیت ساکن منظومه به ویژه از نظر زبان و مذهب عمده‌ترین ویژگی اجتماعی - فرهنگی جامعه ساکن در منظومه بشمار می‌آید.

ساختار اقتصادی منظومه تابعی از منابع محیطی - اکولوژیکی است. بررسی ساختار اقتصادی منظومه نتایج ذیل را در اختیار قرار می‌دهد:

✓ غلبه فعالیت‌های بخش کشاورزی (فعالیت‌های زراعی، باغداری، دامداری و زنبورداری) بر سایر بخش‌های اقتصادی؛

✓ تولید محصولات باغی با کیفیت بالا از جمله محصول سیب؛

✓ وجود مراتع و قابلیت پرورش گیاهان دارویی و توسعه فعالیت‌های زنبورداری؛

✓ وجود صنایع کارخانه‌ای در امتداد جاده ارتباطی و شهرک صنعتی و امکان فعالیت برای فعالین اقتصادی منظومه؛

✓ وجود نیروی متخصص در زمینه برخی از فعالیت‌های صنعتی از جمله صنایع غذایی (رشته‌بری)، تولید البسه؛

✓ وجود معادن مهم با ظرفیت بالای تولید مانند معدن جهان نمای سرخه دیزج.

بررسی ساختار فضایی منظومه بر اساس جریان‌ها و پیوندهای فضایی حاکم بر منظومه نشان می‌دهد اغلب جریان‌های فضایی منظومه (جریان محصول، افراد، کالا و خدمات سرمایه، فناوری و اطلاعات) یک‌سویه هستند. سکونتگاه‌های منظومه حداقل ارتباط افقی را با یکدیگر داشته و تنها نقطه پیوند تمامی سکونتگاه‌ها در درون منظومه روستای گوزلدرد سفلی (به عنوان مرکز اداری - سیاسی بخش) است. سپس بیشترین ارتباط سکونتگاه‌های منظومه به لحاظ اداری - خدماتی با مرکز شهرستان - شهر سلطانیه - برقرار است. شهر زنجان جذاب‌ترین نقطه سکونتگاهی برون منظومه در تمامی زمینه‌ها بوده و تمامی روابط جریان‌ها و پیوندهای اجتماعی - فرهنگی و اقتصادی سکونتگاه‌های منظومه باغ حلی در درجه اول با این شهر برقرار است و از شدت و کشش بالایی برخوردار است؛ بنابراین روابط شکل گرفته بین سکونتگاهی به سوی مرکز شهرستان و بیش از همه مرکز استان (خارج از منظومه / برون منظومه‌ای) است.

جمع‌بندی بررسی‌های انجام شده نشان می‌دهد، از بر هم کنش متقابل ساخت‌های محیطی - اکولوژیکی و اجتماعی - اقتصادی و کالبدی طی روندهای مکانی - زمانی ساختار فضایی منظومه باغ حلی شکل گرفته و مجموعه روابط و فعالیت‌ها، جریان‌ها و پیوندهای فضایی درون و برون منظومه‌ای در نهایت به شکل‌گیری سازمان فضایی منظومه انجامیده و در شکل‌دهی به سازمان فضایی کنونی منظومه بسیار اثر گذار بوده‌اند. سازمان فضایی منظومه باغ حلی تمرکزگرا به سمت خارج از منظومه با مرکزیت شهر زنجان و سپس سلطانیه بوده و فاقد تعادل (غیر متوازن) است. تطابق دو نقشه ساختار فضایی و سازمان فضایی منظومه نشان می‌دهد بین ساختار فضایی منظومه برآیند لایه‌های ساختار محیطی، کالبدی، اجتماعی، اقتصادی و سیاسی با سازمان فضایی آن (برآیند عملکردها و جریان‌های درون منظومه‌ای) هماهنگی وجود ندارد و بر هم منطبق نیستند.

۱-۱- متغیر و شاخص‌های تطبیقی جمعیت بخش باغ حلی شهرستان سلطانیه و استان زنجان

بر اساس نتایج سرشماری عمومی نفوس و مسکن سال ۱۳۹۵، جمعیت استان زنجان بیش از ۱،۰۵۷ هزار نفر و ضرایب شهرنشینی و روستانشینی در استان به ترتیب ۶۷،۳ و ۳۲،۷ درصد بوده است.

از جمعیت روستایی استان با بیش از ۳۴۶ هزار نفر، به تعداد بیش از ۳۴۱ هزار نفر در ۹۰۳ روستا دارای سکنه و به میزان بیش از ۵ هزار نفر در آبادی‌ها (شامل مکان، مزرعه و ...) ساکن بوده‌اند.

در سال ۱۳۹۵، تعداد روستاهای دارای ۲۰ خانوار و بیشتر، ۷۱۰ روستا و تعداد روستاهای کمتر از ۲۰ خانوار، ۱۹۳ روستا بوده است.

در مناطق روستایی استان زنجان، حدود ۹۰ درصد جمعیت روستایی، در حدود ۵۰ درصد روستاها (روستاهای دارای ۶۰ خانوار و بالاتر)، حدود ۸،۴ درصد جمعیت روستایی، در حدود ۲۹ درصد روستاها (روستاهای دارای ۲۰ خانوار و بیشتر و کمتر از ۶۰ خانوار) و حدود ۱،۶ درصد جمعیت روستایی، در حدود ۲۱ درصد روستاها (روستاهای کمتر از ۲۰ خانوار) ساکن بوده‌اند.

متغیرها و شاخص‌های تطبیقی جمعیت بخش باغ حلی، شهرستان سلطانیه به شرح جدول شماره ۱ می‌باشد.

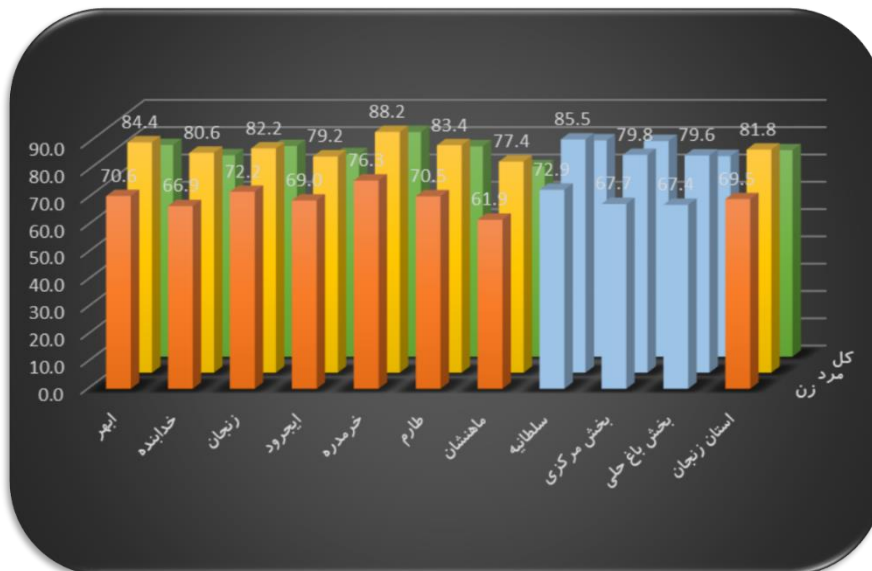
جدول ۱- متغیر و شاخص‌های تطبیقی جمعیت بخش باغ حلی شهرستان سلطانیه و استان زنجان

جمعیت مکان، مزرعه و ...	سرانه جمعیت روستا			جمعیت روستا (نفر)			تعداد روستا			ضریب روستا نشینی درصد	جمعیت (نفر)			بخش
	کمتر از ۲۰ خانوار	۲۰ خانوار و بالاتر	کل	کمتر از ۲۰ خانوار	۲۰ خانوار و بالاتر	کل	کمتر از ۲۰ خانوار	۲۰ خانوار و بالاتر	کل		روستایی	شهری	کل	
۵.۱۸۰	۲۸	۴۷۳	۳۷۸	۵.۴۷۱	۳۳۵.۶۳۳	۳۴۱.۱۰۴	۱۹۳	۷۱۰	۹۰۳	۳۲,۷	۳۴۶.۲۸۴	۷۱۱.۱۷۷	۱.۰۵۷.۴۶۱	استان
۱۰۸	۱۲	۵۸۵	۴۸۳	۹۲	۲۱.۶۴۲	۲۱.۷۳۴	۸	۳۷	۴۵	۷۴,۱	۲۱.۸۴۲	۷,۶۳۸	۲۹,۴۸۰	شهرستان سلطانیه
۱۰۵	۸	۶۳۱	۴۹۵	۳۸	۱۱.۳۵۰	۱۱.۳۸۸	۵	۱۸	۲۳	۱۰۰,۰	۱۱.۴۹۳	۰	۱۱.۴۹۳	بخش باغ حلی
۳	۱۸	۵۴۲	۴۷۰	۵۴	۱۰.۲۹۲	۱۰.۳۴۶	۳	۱۹	۲۲	۵۷,۵	۱۰.۳۴۹	۷,۶۳۸	۱۷,۹۸۷	بخش مرکزی
				۱,۷	۶,۴	۶,۴	۴,۱	۵,۲	۵,۰		۶,۳	۱,۱	۲,۸	نسبت شهرستان به استان
				۴۱,۳	۵۲,۴	۵۲,۴	۶۲,۵	۴۸,۶	۵۱,۱		۵۲,۶	۰,۰	۳۹,۰	نسبت بخش باغ حلی به شهرستان
				۵۸,۷	۴۷,۶	۴۷,۶	۳۷,۵	۵۱,۴	۴۸,۹		۴۷,۴	۱۰۰,۰	۶۱,۰	نسبت بخش مرکزی به شهرستان

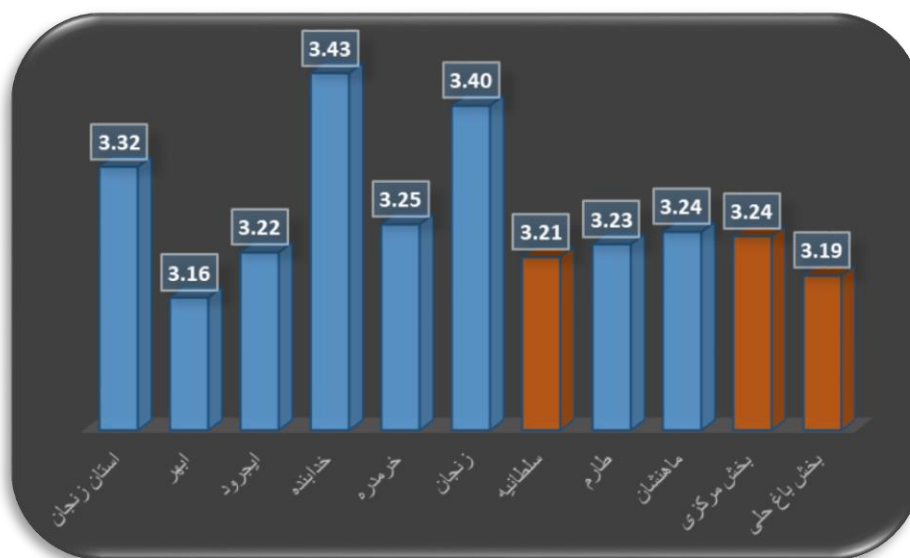
ماخذ: سرشماری عمومی نفوس و مسکن ۱۳۹۵

۱۶ سند برنامه توسعه اقتصادی، اشتغالزایی و طرح توسعه پایدار منظومه‌های روستایی استان زنجان

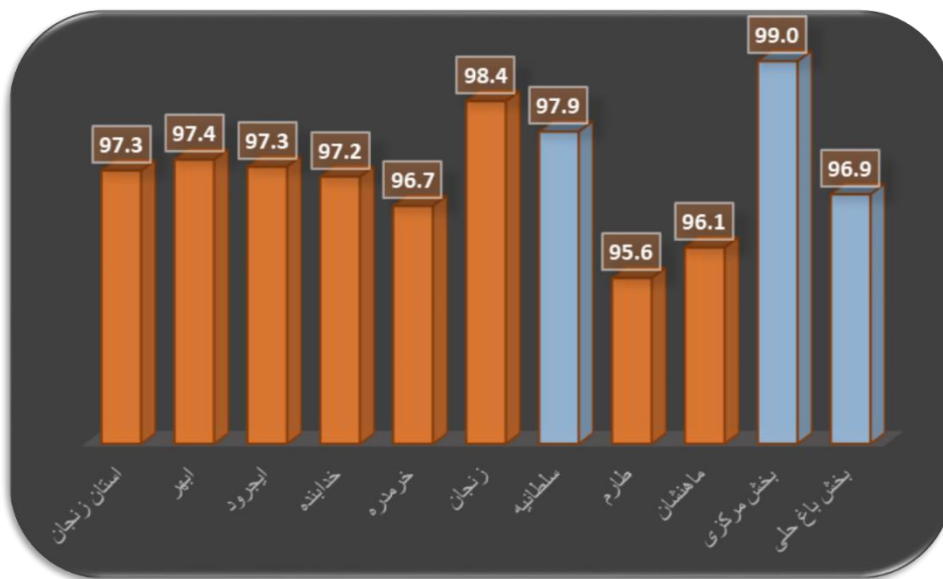
در ادامه نیز برخی از شاخص‌های اجتماعی اقتصادی بخش باغ حلی شامل: نرخ سواد، بعد خانوار، نسبت جنسی، نرخ رشد جمعیت، نرخ اشتغال و نرخ بیکاری، با سایر بخش‌های شهرستان سلطانیه و سایر شهرستان‌های استان مورد مقایسه قرار گرفته و در قالب نمودار نمایش داده شده است.



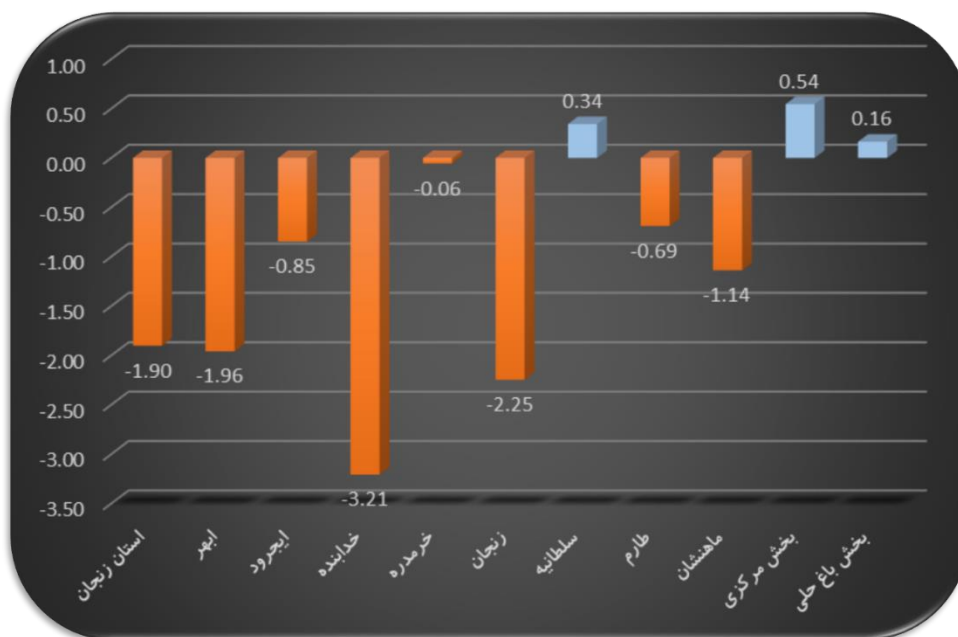
نمودار ۱-مقایسه نرخ سواد جمعیت روستایی بخش باغ حلی با شهرستان‌های استان و به تفکیک جنس در سال ۱۳۹۵



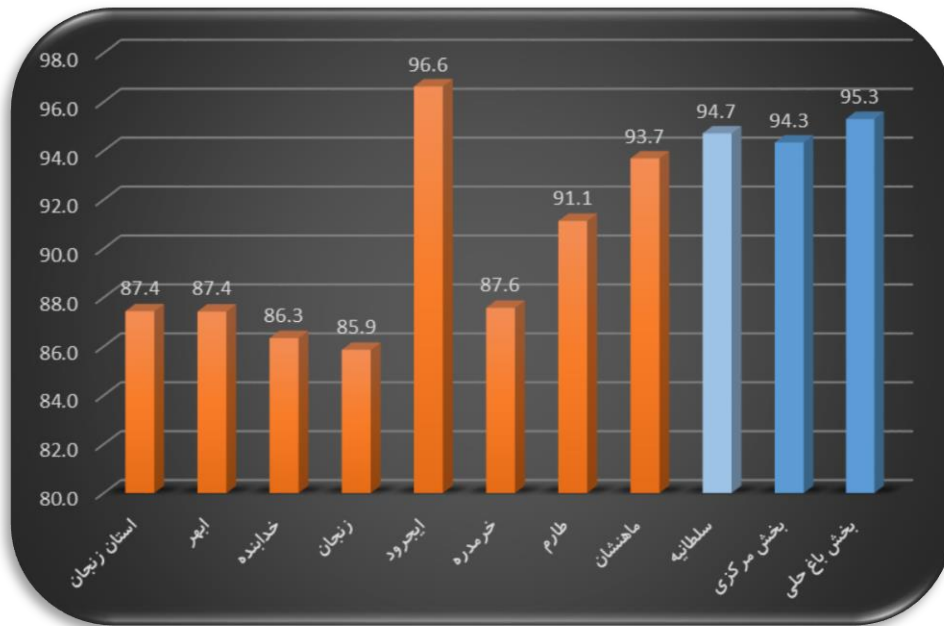
نمودار ۲-مقایسه بعد خانوار روستایی بخش باغ حلی با شهرستان‌های استان در سال ۱۳۹۵



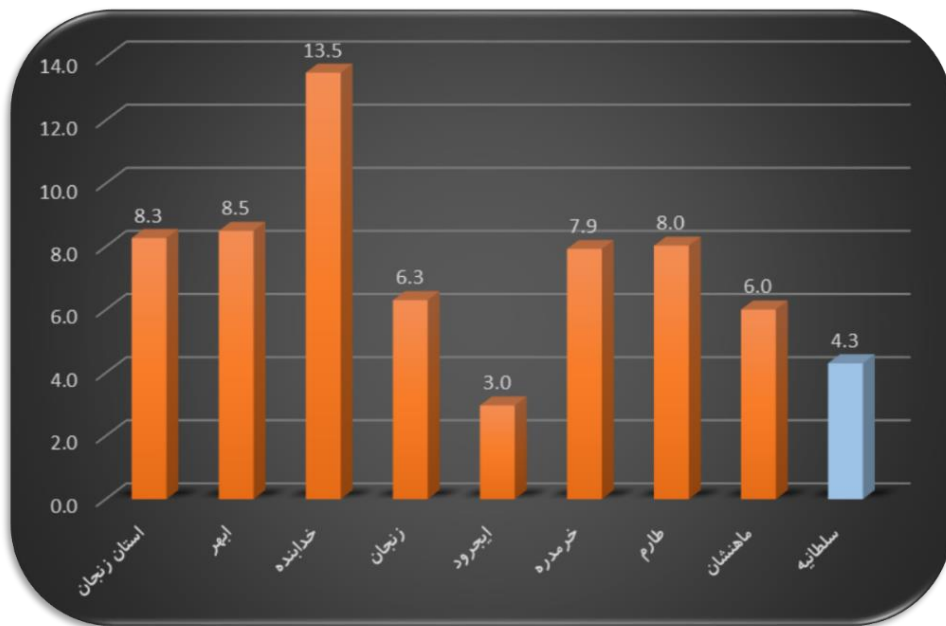
نمودار ۳- مقایسه نسبت جنسی روستایی بخش باغ حلی با شهرستان‌های استان در سال ۱۳۹۵



نمودار ۴- مقایسه نرخ رشد روستایی بخش باغ حلی با شهرستان‌های استان در سال ۱۳۹۵



نمودار ۵- مقایسه نرخ اشتغال بخش باغ حلی با شهرستان‌های استان در سال ۱۳۹۵



نمودار ۶- مقایسه نرخ بیکاری بخش باغ حلی با شهرستان‌های استان در سال ۱۳۹۵

۲-۱- قابلیت‌ها

الف) اقتصادی

- ✓ تنوع فعالیت‌های کشاورزی در منظومه؛
- ✓ تولیدات باغی با کیفیت مطلوب که می‌تواند به صورت برند در سطح ملی و فراملی عمل نماید؛ از جمله محصول سیب در روستاهای گوزلدره سفلی، خرمدرق و...؛
- ✓ دسترسی به نیروی کار موردنیاز؛

- ✓ وجود پیشینه کشاورزی و خصوصاً دامداری و باغداری در منظومه؛
- ✓ وجود مراتع و قابلیت توسعه پرورش گیاهان دارویی، توسعه فعالیت‌های زنبورداری؛
- ✓ قابلیت مناسب خاک برای فعالیت‌های کشاورزی؛
- ✓ موقعیت ارتباطی مناسب در بخش میانی منظومه به سبب وجود شریان‌های ارتباطی مهم و اساسی؛
- ✓ وجود سیلوی قره بلاغ؛
- ✓ وجود کارگاه‌های رشته‌بری در برخی از روستاها از جمله روستاهای گوزلدرد سفلی؛
- ✓ وجود صنایع کارخانه‌ای در امتداد جاده ارتباطی و استقرار شهرک صنعتی و امکان فعالیت برای فعالین اقتصادی منظومه؛
- ✓ وجود نیروی متخصص در زمینه برخی از فعالیت‌های صنعتی از جمله صنایع غذایی (رشته‌بری)، تولید البسه؛
- ✓ وجود معادن مهم با ظرفیت بالای تولید، مانند معدن جهان نمای سرخه دیزج.

ب) اجتماعی و فرهنگی

- ✓ عدم وجود اختلافات و درگیری قومی و فرهنگی گسترده در سطح منظومه
- ✓ یکپارچگی اجتماعی و فرهنگی جمعیت ساکن منظومه از نظر زبان و مذهب
- ✓ روند رو به رشد نرخ باسوادی روستایی
- ✓ وجود نسبت جنسی تقریباً متعادل در سطح منظومه
- ✓ تمایل مردم به مشارکت در بهبود وضع معیشتی و زیرساخت‌های رفاهی - زیربنایی
- ✓ همکاری و مشارکت انسانی و مالی جامعه محلی در توسعه و ساخت اماکن عمومی مانند مسجد و مدرسه
- ✓ بالا بودن سطح اعتماد جمعی جامعه محلی

ج) زیست‌محیطی

- ✓ مناسب بودن شرایط اقلیمی طی ماه‌های خرداد تا مهر جهت فعالیت‌های گردشگری و حضور گردشگران در منظومه؛
- ✓ جریان رودخانه زنجان رود در میانه منظومه با جهت جریان از جنوب شرق به شمالغرب؛
- ✓ وجود مراتع سرسبز در نیمه شرقی منظومه با پوشش مرغوب مرتعی همراه با توزیع قابل توجهی از انواع گیاهان دارویی؛
- ✓ وجود پتانسیل‌های مواد معدنی جهت استخراج (معدن برداشت سنگ آهن)؛
- ✓ وجود گونه جانوری ارزشمند پلنگ؛
- ✓ وجود سایر گونه‌های جانوری از جمله روباه و گراز.

د) کالبدی - فضایی

- ✓ موقعیت منظومه به سبب همجوار بودن با مرکز استان؛
- ✓ عبور شریان‌های ارتباطی متعدد (خط آهن، آزادراه و جاده بین شهری) با اهمیت و عملکرد فرامنظومه‌ای، فرامنطقه‌ای - ملی آن از بخش میانی منظومه؛
- ✓ وجود پتانسیل‌های لازم جهت توسعه خدمات پشتیبان در زمینه حمل و نقل کالا و خدمات؛

✓ قرارگیری آبادی‌های بزرگ و مؤثر در خدمات‌رسانی به آبادی‌های منظومه در بخش میانی و سهولت دسترسی به آنها.

ه) گردشگری

- ✓ مناسب بودن شرایط اقلیم آسایش از منظر گردشگری طی ماه‌های خرداد تا مهرماه جهت حضور گردشگران؛
- ✓ وجود چشم‌اندازهای منحصر به فرد طبیعی به ویژه در بخش‌های کوهستانی منظومه با پوشش مرتعی؛
- ✓ تمایل جامعه محلی جهت توسعه فعالیت‌های گردشگری روستایی و بومگردی؛
- ✓ همجواری با شهر سلطانیه و جاذبه‌های گردشگری این شهر (گنبد سلطانیه) و امکان بهره‌برداری از جاذبه‌های گردشگری این شهر در پیوند با جاذبه‌های اکوتوریستی منظومه باغ حلی؛
- ✓ امکان سرمایه‌گذاری جامعه محلی در توسعه واحدهای اقامتی بومگردی؛
- ✓ امکان سرمایه‌گذاری در توسعه زیرساخت‌های گردشگری منظومه؛
- ✓ امکان توسعه صنایع دستی و محصولات بومی (قالی، گلیم و ...) منظومه.

۱-۳- محدودیت‌ها و تنگناها

الف) اقتصادی

- ✓ محدودیت صنایع تبدیلی مرتبط با تولیدات کشاورزی در منظومه؛
- ✓ کمبود زیرساخت‌های اقتصادی و پشتیبان فعالیت و خدمات وابسته به بخش کشاورزی؛
- ✓ نامناسب بودن راه‌های دسترسی به بخش‌های شمال شرقی و شرقی منظومه و محدودیت در انتقال محصولات کشاورزی و دسترسی به بازار؛
- ✓ مهاجرت نیروی فعال روستاهای واقع در مناطق صعب‌العبور؛
- ✓ وجود روابط دلالی و سلف‌خری در خرید محصولات زراعی و باغی؛
- ✓ سنتی بودن تولیدات کشاورزی به ویژه دامداری و پایین بودن راندمان تولید؛
- ✓ ضعف و یا نابودی برخی از فعالیت‌های مربوط به صنایع دستی و به حاشیه رفتن زنان روستایی در اقتصاد روستاهای منظومه؛
- ✓ مشکلات مالکیت اراضی به دلیل وجود اراضی موقوفی (و مدیریت اوقاف بر این اراضی).

ب) اجتماعی

- ✓ وجود شرایط سخت طبیعی در بخش‌های غربی و شرقی منظومه و اثرات آن در پایین بودن تعداد جمعیت آنها
- ✓ روند رشد منفی بالا در روستاهای واقع در شرایط نامطلوب طبیعی
- ✓ وجود اختلافات و تفاوت از لحاظ نرخ باسوادگی مابین دو گروه جنسی زن و مرد
- ✓ پایین بودن تمایل مردم برای مشارکت در حفظ منابع طبیعی و جنگل‌ها
- ✓ پایین بودن سطح مشارکت مردم در سرمایه‌گذاری‌های مشترک
- ✓ پایین بودن سطح مشارکت مردم در توسعه گردشگری
- ✓ پایین بودن سطح مشارکت مردم در یکپارچه‌سازی اراضی

- ✓ پایین بودن سطح مشارکت جامعه محلی برای فعالیت‌های گروهی در قالب تشکل‌ها
- ✓ ضعف مالی جامعه محلی برای مشارکت در فعالیت‌های مربوط به عمران و توسعه روستا

ج) زیست‌محیطی

- ✓ کوهستانی بودن منظومه و ارتفاع بیش از ۱۵۰۰ متر؛
- ✓ استقرار سکونتگاه‌ها در زون با خطر بالا و متوسط زلزله؛
- ✓ حاکمیت اقلیم نیمه خشک سرد بر منظومه؛
- ✓ وزش بادهای شدید، مخصوصاً در همه فصل‌ها و با شدت بیشتر در فصل‌های زمستان و تابستان با جهت شمال به جنوب؛
- ✓ وقوع سرمازدگی در منظومه؛
- ✓ قرارگیری بخش عمده‌ای از پهنه منظومه در محدوده ممنوعه به لحاظ برداشت آب زیرزمینی؛
- ✓ وجود خطر وقوع سیل در بخش میانی منظومه که محل عبور رودخانه زنجانرود محسوب می‌شود و تهدید روستاهای قره بلاغ، خیرآباد و یوسف آباد؛
- ✓ قرارگیری اراضی روستای گوزلدرد سفلی، کردناب، بالوف، چمرود، پرنگین و چمه در معرض فرسایش زیاد؛
- ✓ خطر وقوع رانش و زمین لغزش در نیمه شرقی منظومه به دلیل وجود شیب زیاد و اراضی کوهستانی؛
- ✓ استقرار واحدهای صنعتی آلاینده در مجاورت آبادی‌های بزرگ و خطر آلودگی زیست‌محیطی (کارخانه تولید اسید، معادن برداشت سنگ آهن)؛
- ✓ تداخل قلمرو زیست، گونه جانوری در حال انقراض پلنگ با محدوده فعالیت جوامع محلی.

د) کالبدی - فضایی

- ✓ تعدد روستاهای بسیار کوچک و با جمعیت کمتر از ۱۰۰ نفر در منظومه (۴۷/۸ درصد کل سکونتگاه‌های روستایی)؛
- ✓ پراکندگی آبادی‌های کوهستانی با شمار جمعیت محدود؛
- ✓ نبود نقطه شهری در منظومه؛
- ✓ کیفیت نامناسب شبکه راه‌های ارتباطی بین روستایی و تعدد سکونتگاه‌های روستایی با راه‌های ارتباطی نامناسب به ویژه در بخش شرقی و غربی منظومه (راه خاکی و شوسه)؛
- ✓ دسترسی نامطلوب به آبادی‌های واقع در مناطق کوهستانی و صعب‌العبور از جمله بخش شرقی منظومه که عمدتاً دارای راه‌های خاکی و شوسه هستند؛
- ✓ کیفیت نامناسب زیرساخت‌های عمومی به ویژه فرسودگی شبکه برق رسانی (شامل ترانس زمینی و هوایی، افت فشار برق، قرارگیری نامناسب تیرهای چراغ برق در طول معابر روستایی)؛
- ✓ محرومیت روستاهای منظومه از خدمات و امکانات فرهنگی - ورزشی؛
- ✓ ناکافی و نامناسب بودن امکانات و خدمات بهداشتی و درمانی؛
- ✓ ضعف سکونتگاه‌های مرکزی و مشکل بودن دسترسی به آنها به منظور اعتدال فضایی در توزیع خدمات؛
- ✓ مراجعه جمعیت منظومه به مرکز استان و شهرستان جهت تأمین مایحتاج؛

- ✓ پایین بودن سطح مسکن مقاوم‌سازی شده؛
- ✓ محدود بودن مقاوم‌سازی مسکن روستایی و کالبد روستاهای منظومه جهت مقابله با مخاطرات طبیعی به ویژه سیل، رانش، زمین لغزش و فرسایش؛
- ✓ خطر سیلاب و آب‌گرفتگی در طول جریان‌ات آب سطحی به سبب ضعف در رعایت حریم و لایروبی آنها.

ه) گردشگری

- ✓ محدودیت در مسیرهای ارتباطی مناسب و امکانات تفریحی و گردشگری در منظومه در راستای جذب سرمایه‌گذار و گردشگر؛
- ✓ کمبود فروشگاه‌های مخصوص عرضه محصولات صنایع دستی و هنرهای سنتی؛
- ✓ ضعف در شناسایی جاذبه‌های صنایع دستی؛
- ✓ ضعف در شناسایی و معرفی جاذبه‌های گردشگری منظومه؛
- ✓ فقدان برنامه‌ریزی اجرایی و ضعف تبلیغات در معرفی جاذبه‌های گردشگری منظومه.

۴-۱- مسائل کلیدی بخش

شناسایی مسائل کلیدی منظومه باغ حلی بر اساس جمع‌بندی ویژگی‌های ساختار و سازمان فضایی منظومه (مجموعه بررسی‌های انجام شده در بخش نخست شامل مطالعات ستادی، میدانی، برگزاری نشست‌های هم‌اندیشی با نمایندگان جامعه محلی، خبرگان محلی، نظرات مسئولین محلی و ...) انجام شده است.

الف) اقتصادی

- ✓ محدود بودن فعالیت‌های اقتصادی در سطح منظومه؛
- ✓ کمبود و نامناسب بودن زیرساخت‌های اقتصادی و پشتیبان فعالیت و خدمات وابسته به بخش کشاورزی؛
- ✓ نبود زنجیره ارزش محصولات تولیدی (تأمین نهاده‌ها، فرایند تولید، فرآوری و فروش) به‌ویژه در محصولات کشاورزی، دامپروری و صنایع دستی روستایی؛
- ✓ پایین بودن تنوع تولید و محدود بودن تکمیل زنجیره ارزش تولید در بخش کشاورزی و صنایع تبدیلی؛
- ✓ نبود تشکل‌های تخصصی در بخش کشاورزی (با توجه به قابلیت‌های کشاورزی منظومه)؛
- ✓ پایین بودن بهره‌وری سرمایه و نیروی انسانی در بخش صنعت، معدن و کشاورزی؛
- ✓ مشکلات تولید و ضعیف بودن بهره‌برداری مناسب از محصولات تولیدی .

ب) اجتماعی و فرهنگی

- ✓ پایین بودن سهم زنان در مدیریت روستاهای بخش؛
- ✓ فقدان رویکرد توانمندسازی در مدیریت منظومه به ویژه در میان زنان روستایی؛
- ✓ سطح پایین سواد زنان روستایی ساکن در بخش باغ حلی (۶۷/۷ درصد)؛
- ✓ کمبود امکانات و خدمات آموزشی در سطح منظومه و ترک تحصیل دختران؛
- ✓ ضعف مشارکت روستاییان در مدیریت و تصمیم‌سازی محلی؛
- ✓ کمبود مراکز و کانون‌های فرهنگی؛
- ✓ پایین بودن اعتماد اجتماعی روستاییان به بخش اجرایی.

ج) زیست محیطی

- ✓ گستردگی اراضی شیبدار در بخش شرقی منظومه؛
- ✓ استقرار سکونتگاه‌های روستایی در زون با خطر بالا و متوسط زلزله؛
- ✓ غالب بودن شیوه‌های آبیاری سنتی و راندمان پایین این شیوه‌ها و اتلاف منابع آب سطحی و زیرسطحی؛
- ✓ بهره‌برداری بی‌رویه از سفره‌های آب زیرزمینی از طریق حفر چاه‌های غیرمجاز؛
- ✓ چرای مفرط و عدم تعادل دام و مرتع به ویژه در شمال و شمال شرق منظومه؛
- ✓ فرسایش زیاد منابع خاک به ویژه در بخش شمال شرقی منظومه.

د) کالبدی فضایی

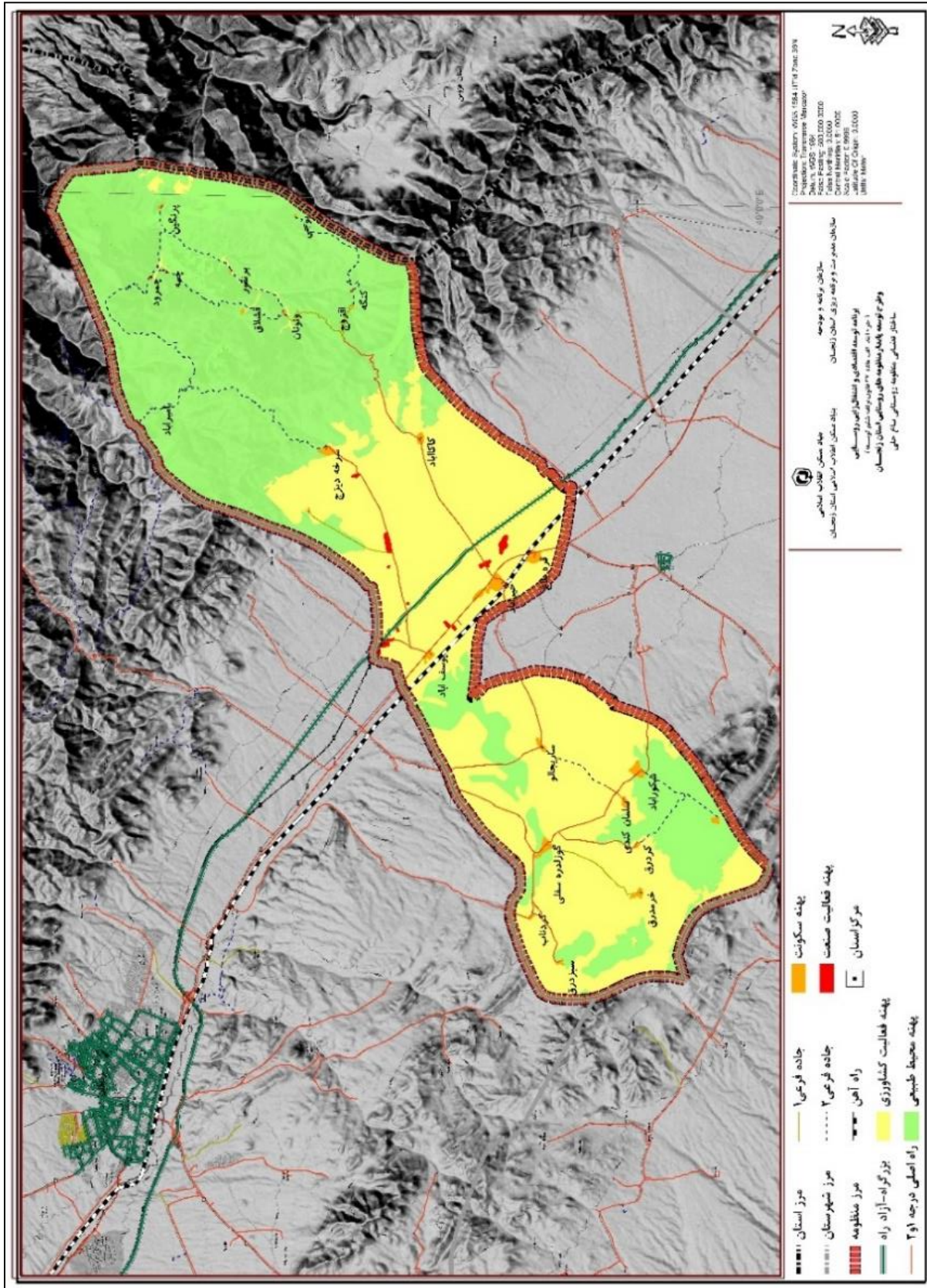
- ✓ ضعف در توسعه یافتگی زیرساخت‌های عمومی - رفاهی (آب، گاز، تلفن، اینترنت و ...)
- ✓ کیفیت نامناسب شبکه راه‌های ارتباطی بین روستایی و تعدد سکونتگاه‌های روستایی با راه‌های ارتباطی نامناسب به ویژه در بخش شمالی و شرقی منظومه (راه خاکی و شوسه)؛
- ✓ محدود بودن دسترسی مناسب به سکونتگاه‌های مستقر در مناطق کوهستانی شمال و شرق منظومه به دلیل برخورداری از راه ارتباطی نامناسب؛
- ✓ پایین بودن پیوندهای فیزیکی و ارتباطی بین نقاط سکونتگاهی؛
- ✓ ضعف سکونتگاه‌های مرکزی و مشکل بودن دسترسی به آنها به منظور اعتدال فضایی در توزیع خدمات؛
- ✓ ضعف در توجه به کارکرد سکونتگاه‌های روستایی با توجه به نقش عملکردی حوزه در سازمان فضایی مطلوب؛
- ✓ نامناسب بودن شبکه آبرسانی روستایی.

ه) گردشگری

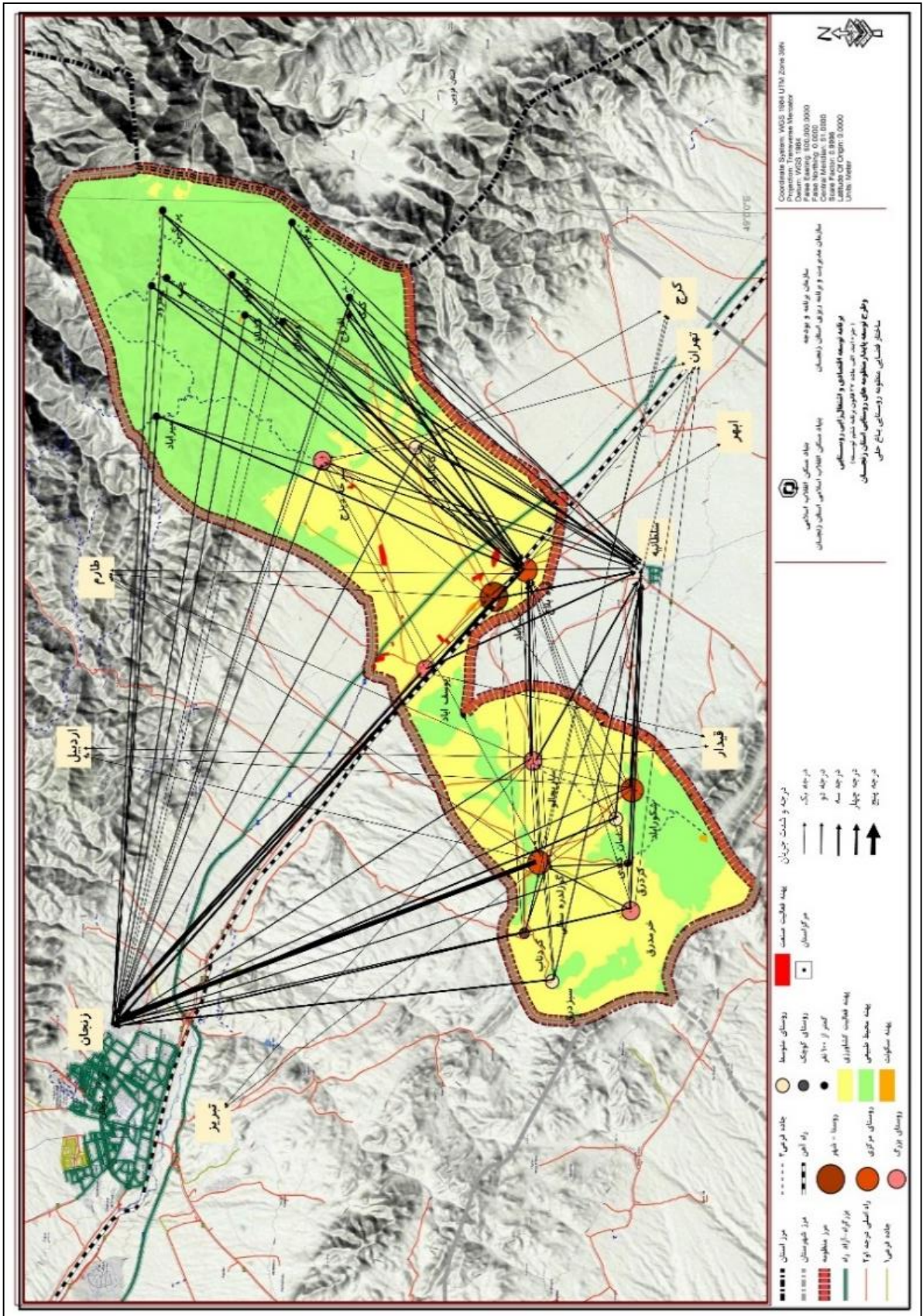
- ✓ ضعف در شناسایی جاذبه‌های گردشگری منظومه به ویژه جاذبه‌های طبیعی و روستایی؛
- ✓ محدودیت امکانات و خدمات رفاهی - تفریحی در سطح منظومه؛
- ✓ ضعف آشنایی جامعه محلی با صنعت گردشگری و قابلیت‌ها و جاذبه‌های گردشگری منظومه؛
- ✓ نامناسب بودن برنامه‌های بازاریابی و معرفی جاذبه‌های گردشگری شهرستان سلطانیه به ویژه جاذبه‌های گردشگری منظومه باغ حلی؛
- ✓ کمبود بازارهای سنتی عرضه محصولات فرهنگی - هنری بومی به منظور توسعه و بهبود کیفیت صنایع دستی، محصولات بومی و گیاهان دارویی؛
- ✓ نامناسب بودن زیرساخت‌های محیطی و کالبدی مناسب جهت جذب گردشگر.

۵-۱- ساختار و سازمان فضایی موجود (نقشه)

نقشه ۱- ساختار فضایی موجود بخش باغ حلی شهرستان سلطانیه



نقشه ۲- سازمان فضایی موجود بخش باغ حلی شهرستان سلطانیه



۱-۶- جمع‌بندی

جمع‌بندی مطالعات حاضر نشان می‌دهد، منظومه باغ حلی مجموعه‌ای از سکونتگاه‌های روستایی با معیشت غالب کشاورزی و دامداری است. این منظومه فاقد نقطه شهری به عنوان مرکز منظومه و هماهنگ‌کننده و پیونددهنده روابط، جریان‌ها و پیوندهای بین سکونتگاهی است.

فعالیت‌های بخش کشاورزی (فعالیت‌های زراعی، باغداری، دامداری و زنبورداری) در ساختار اقتصادی منظومه باغ حلی مهم‌ترین نقش را دارد. تولیدات باغی با کیفیت مطلوب با قابلیت توزیع به بازارهای تقاضا در سطح ملی و فراملی (از جمله محصول سیب در روستاهای گوزلدره سفلی، خرمدرق و...) شرایط ویژه‌ای را در زمینه توسعه فعالیت‌های باغداری فراهم نموده است. اما محدودیت وجود صنایع تبدیلی مرتبط با تولیدات کشاورزی و کمبود زیرساخت‌های اقتصادی و پشتیبان فعالیت و خدمات وابسته به این بخش از عمده‌ترین نقاط ضعف اقتصاد منظومه است. همچنین فعالیت‌های صنعتی، خدماتی و بازرگانی در این منظومه حداقل بوده و نقش کمی در ساختار اقتصادی منظومه ایفا می‌کنند.

عبور شریانات ارتباطی مهم از جمله خط آهن، آزادراه و جاده بین شهری با اهمیت و عملکرد فرامنظومه‌ای، فرامنطقه‌ای - ملی آن از بخش میانی منظومه نقش مهمی در پیوند فیزیکی منظومه با سطح منطقه‌ای و ملی دارد. اما شبکه راه‌های ارتباطی بین روستایی به ویژه در بخش شرقی و غربی منظومه (راه خاکی و شوسه) از کیفیت نامناسبی برخوردار است. همچنین زیرساخت‌های عمومی به ویژه فرسودگی شبکه برق رسانی (شامل ترانس زمینی و هوایی، افت فشار برق، قرارگیری نامناسب تیرهای چراغ برق در طول معابر روستایی) و شبکه آب و محرومیت روستاهای منظومه از خدمات و امکانات فرهنگی - ورزشی و ناکافی و نامناسب بودن امکانات و خدمات بهداشتی و درمانی از عمده‌ترین مشکلات منظومه به‌شمار می‌آیند.

۲- تصویر کلان توسعه روستاهای بخش

۱-۲- اهداف کلی

- ✓ حفظ منابع طبیعی و تجدید ناپذیر منظومه با اصلاح شیوه‌های بهره‌برداری؛
- ✓ ارتقای جایگاه اقتصادی منظومه از طریق ایجاد و تقویت زمینه‌های فعالیت جدید و سازگار با توسعه پایدار منظومه؛
- ✓ ارتقای شاخص‌های اجتماعی - فرهنگی و کالبدی (زیرساختی - زیربنایی)؛
- ✓ توسعه مکانی - فضایی سکونتگاه‌ها و فعالیت‌های منظومه؛
- ✓ نهادسازی و تفویض اختیار به جوامع مدنی محلی در مشارکت و اجرای برنامه‌ها (توسعه حکمروایی محلی)؛
- ✓ افزایش تولید محصولات کشاورزی بر پایه منابع موجود؛
- ✓ ارتقای شاخص‌های صرفه‌جویی و بهره‌وری از منابع آب؛
- ✓ توسعه و بهبود زیرساخت‌های اقتصادی وابسته به بخش کشاورزی و گردشگری.

۲-۲- اهداف کمی

جدول ۲ - اهداف کمی بخش برحسب سرفصل های کلی

سرفصل های کل	ردیف	هدف کمی		متغیر / شاخص	
		متغیر / شاخص	واحد سنجش	سال پایه	پیش بینی / برنامه ریزی در سال ۱۴۰۵
جمعیت و جوامع	۱	جمعیت کل	نفر	۱۳۹۵	۱۱،۶۷۸
	۲	نرخ رشد جمعیت ۱۳۹۵-۱۴۰۵	درصد		۱
	۳	میزان روستا نشینی	درصد	۱۳۹۵	۵۴/۱
	۴	روستاهای دارای سکنه	تعداد	۱۳۹۵	۲۱
سرزمین	۵	مساحت	کیلومتر مربع	۱۳۹۵	۵۳۰/۳
	۶	تراکم نسبی جمعیت کل	نفر در کیلومتر مربع	۱۳۹۵	۲۲
نیروی انسانی	۷	تعداد کل شاغلین	نفر	۱۳۹۵	۴۰۰۹
	۸	تعداد شاغلین روستایی	نفر	۱۳۹۵	۴۰۰۹
اقتصادی و تولیدی	۹	بار تکفل اقتصادی	نفر	۱۳۹۵	۲/۳
	۱۰	سطح کل زیر کشت	هکتار	۱۳۹۷	۱۲۷۷۲/۷
	۱۱	سطح زیر کشت دیم (زراعت)	هکتار	۱۳۹۷	۸۳۳۷
	۱۲	سطح زیر کشت آبی (زراعت)	هکتار	۱۳۹۷	۴۴۳۵/۷
	۱۳	سطح باغات	هکتار	۱۳۹۷	۸۱۹۹/۳
	۱۴	دام سبک	تعداد	۱۳۹۷	۳۶۰۰۰
	۱۵	دام سنگین	تعداد	۱۳۹۷	۶۵۳۸
	۱۶	مساکن با اسکلت فلزی و بتن آرمه	درصد	۱۳۹۵	۳۱/۶
زیرساختی و زیربنایی	۱۷	روستاهای بهره مند از آب سالم لوله کشی	تعداد	۱۳۹۷	۲۳
	۱۸	روستاهای برخوردار از برق	تعداد	۱۳۹۷	۲۳
	۱۹	روستاهای برخوردار از گاز طبیعی	تعداد	۱۳۹۷	۲۳
	۲۰	روستاهای دارای طرح هادی	تعداد	۱۳۹۷	۲۱

*مآخذ: مدیریت جهاد کشاورزی شهرستان سلطانیه، ۱۳۹۷؛ سرشماری عمومی نفوس و مسکن - مرکز آمار ایران، ۱۳۹۵؛ مدیریت آبفای شهرستان سلطانیه، ۱۳۹۷؛ شرکت گاز استان زنجان، ۱۳۹۷؛ محاسبات مشاور

۲-۳- جهت گیری های توسعه

چشم انداز توسعه پایدار منظومه باغ حلی، بر محور بهره جویی از فرصت ها و تبدیل تهدیدها به فرصت های جدید و کنترل و مدیریت ضعف های ساختاری، استوار می گردد. محورهای اساسی چشم انداز توسعه پایدار روستایی این منظومه عبارتند از:

- ✓ بهره برداری از ظرفیت ها و پتانسیل های محیطی - اکولوژیکی در فرآیند توسعه پایدار منظومه؛
- ✓ برخورداری از زیرساخت ها و زیربناها برای توسعه اقتصادی - اجتماعی و کالبدی؛
- ✓ توسعه کسب و کارهای خرد و متوسط در نقاط روستایی منظومه؛
- ✓ توانمندسازی جامعه محلی جهت مشارکت در فرآیند توسعه و حکمروایی ناحیه ای؛

- ✓ ساماندهی منابع سرمایه‌ای و خرد و پس‌اندازهای خرد روستایی در فرآیند توسعه کالبدی و اقتصادی (کارآفرینی)؛
- ✓ بهره‌برداری از پتانسیل بالقوه و بالفعل بخش کشاورزی با تأکید بر محصولات باغی به ویژه سیب؛
- ✓ بهره‌برداری از جاذبه‌های گردشگری منظومه به ویژه جاذبه‌های اکوتوریستی، گردشگری روستایی و بومگردی.

۲-۴- راهبردها

الف) اقتصادی

- ✓ ارتقاء عملکرد محصولات کشاورزی بر پایه منابع موجود؛
- ✓ ایجاد صنایع تبدیلی و تکمیلی در جهت ایجاد ارزش افزوده در تولیدات کشاورزی؛
- ✓ بهبود سطح فناوری و تکنولوژی در تولیدات بخش کشاورزی؛
- ✓ احیای صنایع دستی منسوخ شده؛
- ✓ تکمیل زنجیره ارزش تولید؛
- ✓ توسعه تشکل‌ها و اصناف.

ب) اجتماعی و فرهنگی

- ✓ افزایش نرخ رشد جمعیت؛
- ✓ افزایش نرخ سواد زنان روستایی؛
- ✓ افزایش سهم زنان در مدیریت روستا؛
- ✓ فراهم نمودن امکان ادامه تحصیل زنان.

ج) زیست‌محیطی

- ✓ بهره‌گیری از ویژگی‌های اقلیمی جهت توسعه فعالیت گردشگری؛
- ✓ بهره‌گیری از ویژگی‌های اقلیمی در جهت توسعه فعالیت‌ها؛
- ✓ مدیریت و بهره‌وری منابع آب.

د) کالبدی - فضایی

- ✓ بهبود کیفیت خدمات و امکانات زیرساختی؛
- ✓ بازسازی و بهسازی منازل مسکونی؛
- ✓ بهبود راه‌های دسترسی؛
- ✓ تقویت نقش کارکردی سکونتگاه‌های روستایی و ایفای نقش آنها در حوزه عملکردی.

ه) گردشگری

- ✓ توسعه گردشگری منظومه؛
- ✓ توسعه بومگردی و اکروتوریسم در روستاهای منظومه؛
- ✓ عرضه محصولات صنایع دستی؛
- ✓ ایجاد و بهبود خدمات و زیرساخت‌های گردشگری؛
- ✓ جذب سرمایه‌گذاران در توسعه گردشگری.

۲-۵- سیاست‌های اجرایی

الف) اقتصادی

- ✓ افزایش عملکرد در واحد سطح و اصلاح شیوه‌های تولید؛
- ✓ توسعه و ایجاد صنایع تبدیلی و جانبی مرتبط با تولیدات روستا؛
- ✓ ارتقاء راندمان مکانیزاسیون و آموزش کشاورزان به منظور آشنایی با تکنولوژی‌های روز؛
- ✓ ایجاد واحدهای آموزشی برای احیای صنایع دستی؛
- ✓ تشکیل اتحادیه تعاونی تولید، شرکت‌های تعاونی تولید، شرکت تعاونی فرشباغان و اصناف.

ب) اجتماعی و فرهنگی

- ✓ ایجاد زمینه سرمایه‌گذاری‌های اقتصادی افزایش ظرفیت‌های شغلی برای نگهداشت جمعیت در روستاها و تحقق مهاجرت معکوس؛
- ✓ توسعه اماکن آموزشی و نیروهای موردنیاز برای ادامه تحصیل دانش آموزان به ویژه زنان؛
- ✓ توانمندسازی زنان روستایی برای مشارکت در مدیریت روستا.

ج) زیست‌محیطی

- ✓ توسعه سیستم‌های نوین آبیاری؛
- ✓ برگزاری کلاس‌های آموزشی و ترویجی در جهت مدیریت بهینه مصرف آب کشاورزی؛
- ✓ استفاده از انرژی‌های نوین.

د) کالبدی - فضایی

- ✓ اصلاح شبکه برق، بهبود شبکه آب شرب، توسعه زیرساخت‌های مخابراتی؛
- ✓ شناسایی مسکن فرسوده و غیراستاندارد و اعطای تسهیلات لازم برای نوسازی آنها برای مقابله با زمین‌لرزه‌های احتمالی؛
- ✓ اصلاح، تعمیر و توسعه راه‌های بین روستایی؛
- ✓ توسعه و ایجاد زیرساخت‌های موردنیاز در سکونتگاه‌های مرکزی.

ه) گردشگری

- ✓ ایجاد و توسعه مراکز خدماتی - مسافرتی برای جذب توریسم؛
- ✓ استفاده از چشم‌اندازهای کشاورزی در جهت جذب گردشگر و توسعه صنعت گردشگری؛
- ✓ ایجاد فروشگاه‌های عرضه محصولات صنایع دستی؛
- ✓ ایجاد و توسعه زیرساخت‌های گردشگری؛
- ✓ جذب سرمایه‌های خرد جامعه محلی برای توسعه گردشگری.

۲-۶- تعیین الزامات تحقق اهداف و سیاست‌ها

- ✓ تسهیلگری اجتماعی برای تمامی ساکنین روستایی به منظور آشنایی آنها با نقاط قوت و ضعف و پتانسیل‌های فضای زیستی آنها؛
- ✓ استفاده بهینه و افزایش شاخص بهره‌وری از تمامی منابع؛

۳۰..... سند برنامه توسعه اقتصادی، اشتغالزایی و طرح توسعه پایدار منظومه‌های روستایی استان زنجان

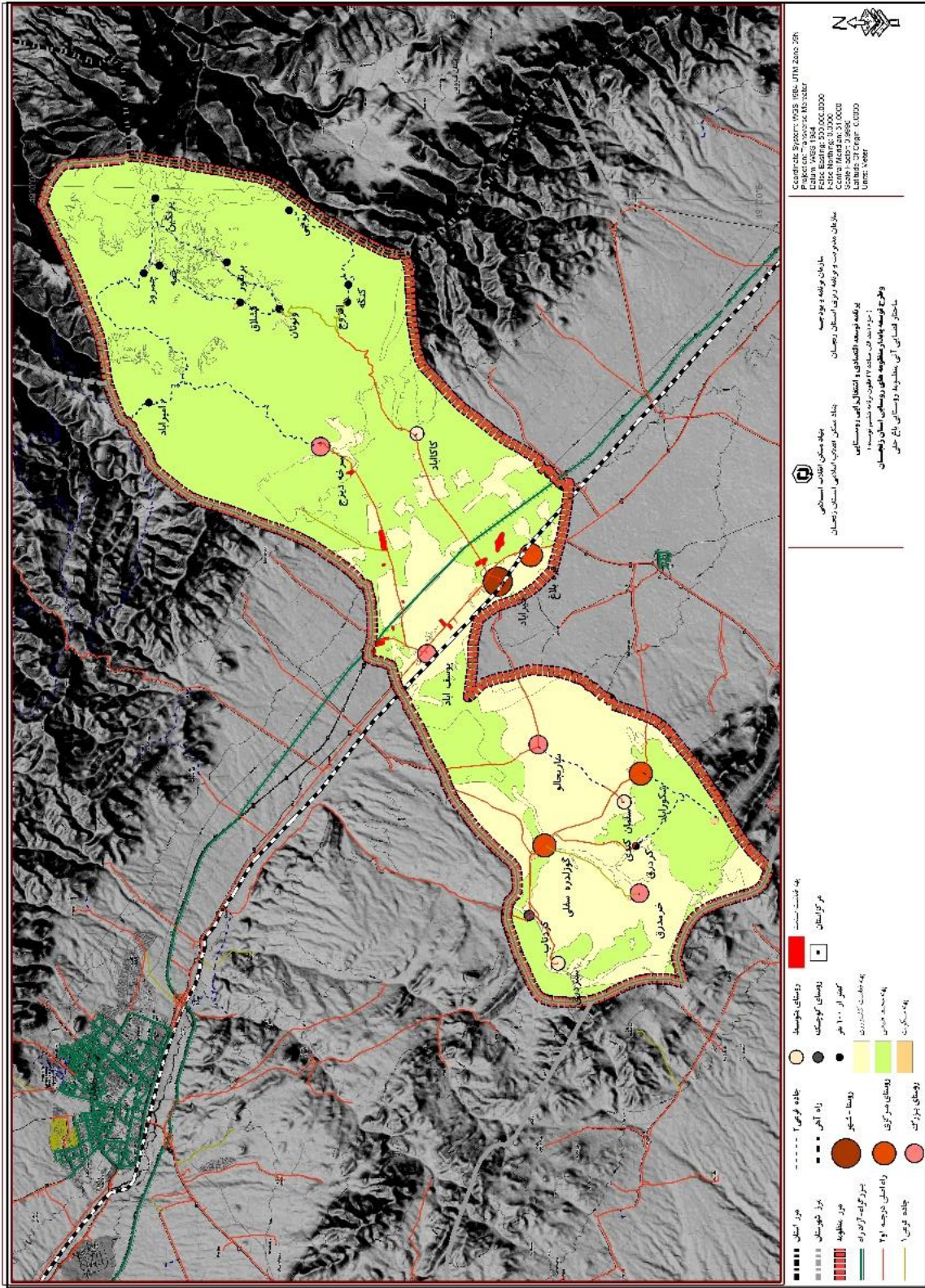
- ✓ توسعه فعالیت‌هایی که وابستگی کمتر به منابع آب دارند؛
- ✓ تکمیل زنجیره‌های تولید؛
- ✓ حفظ منابع موجود و تجدید ناپذیر؛
- ✓ مدیریت و بهره‌وری منابع آب؛
- ✓ برگزاری کلاس‌های آموزشی برای جامعه محلی با رویکرد حفظ منابع موجود و استفاده بهینه از آنها.

جدول ۳ - عناوین اقدامات و کسب و کارهای محرک متوسط مقیاس

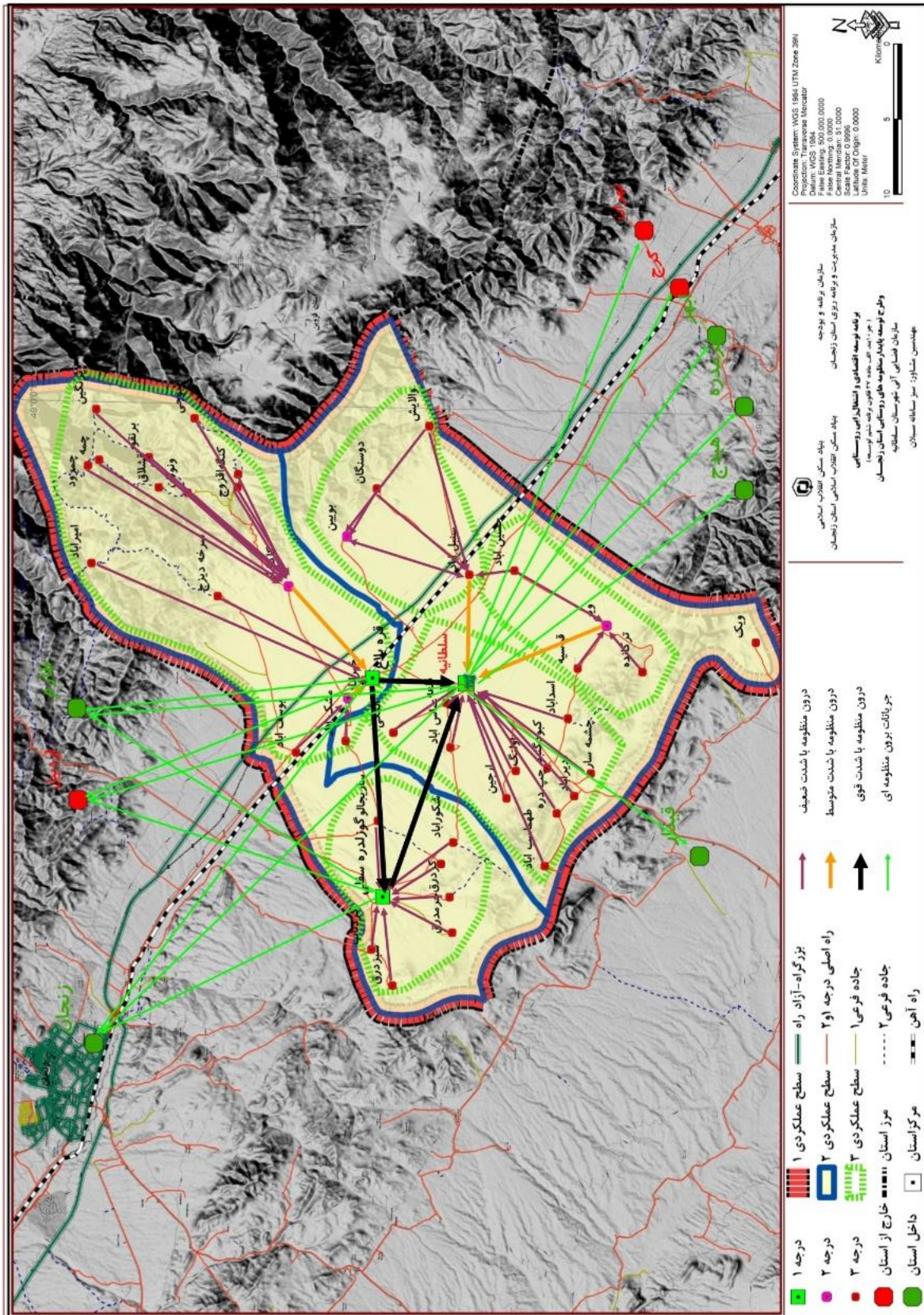
ردیف	عنوان
۱	مدیریت و بهره‌وری منابع آب
۲	توسعه امکانات و خدمات گردشگری
۳	ایجاد و ساماندهی واحدهای کارگاهی و کوچک خانگی با محوریت زنان
۴	توسعه زنجیره فعالیت‌های کشاورزی و افزایش تولید
۵	توسعه فعالیت‌های زنبورداری، پرورش گیاهان دارویی
۶	ایجاد خوشه تخصصی صنایع دستی
۷	مدرن سازی واحدهای دامداری روستایی

۷-۲- ساختار و سازمان فضایی هدف (نقشه)

نقشه ۳: ساختار فضایی افق در بخش باغ حلی شهرستان سلطانیه



نقشه ۴: سازمان فضایی افق در بخش باغ حلی شهرستان سلطانیه



۳- اقدامات، فعالیت‌ها، طرح‌ها و پروژه‌های توسعه بخش

۳-۱- اقدامات و فعالیت‌های ذی‌ربط تصمیمات و مصوبات مقرراتی و اجرایی - جدول ۴

۳-۲- طرح‌های سرمایه‌گذاری اولویت‌بندی شده در سطح بخش - جدول ۵

۳-۳- پروژه‌های عمرانی اولویت‌بندی شده در سطح بخش - جدول ۶

۴- نظام اجرایی، نظارت و بازنگری سند

۴-۱- سازمان اجرایی سند

این سازمان زیر نظر کمیته برنامه‌ریزی شهرستان فعالیت می‌نماید. تشکیلات این سازمان با پیشنهاد مشترک سازمان مدیریت و برنامه‌ریزی و اداره کل بنیاد مسکن انقلاب اسلامی استان زنجان در شورای برنامه‌ریزی و توسعه استان به تصویب خواهد رسید.

۴-۲- نظارت بر اجرا

در قالب چارچوب‌های مقرر از سوی سازمان مدیریت و برنامه‌ریزی استان، اجرای اسناد بخش‌ها با راهبری اداره کل بنیاد مسکن انقلاب اسلامی و با مشارکت دستگاه‌های اجرایی مورد اهتمام قرار خواهد گرفت. نظارت و رصد اجرای سند بخش‌ها در چارچوب رویه‌های جاری دنبال خواهد شد. نتایج نظارت در مقاطع ۶ ماهه به شورای برنامه‌ریزی و توسعه استان گزارش خواهد شد.

۴-۳- بازنگری سند

بازنگری بندهای "۲" و "۴" در سال ۱۴۰۰ (در چارچوب مضامین مرتبط برنامه هفتم) و بند "۳" به صورت سالانه انجام خواهد شد. با پیشنهاد مشترک سازمان مدیریت و برنامه‌ریزی و اداره کل بنیاد مسکن انقلاب اسلامی استان زنجان و تصویب شورای برنامه‌ریزی و توسعه استان، از خدمات مهندسیین مشاور مجری مطالعات به عنوان تسهیلمان اجرای سند استفاده خواهد شد.

پیوست‌ها و ضمایم

- ✓ جدول ۴ - فهرست اقدامات و فعالیت‌های ذی‌ربط تصمیمات و مصوبات مقرراتی و اجرایی
- ✓ جدول ۵ - فهرست طرح‌های سرمایه‌گذاری
- ✓ ضمیمه جدول ۵ - توضیحات طرح‌های سرمایه‌گذاری
- ✓ جدول ۶ - فهرست پروژه‌های عمرانی

جدول ۴- فهرست اقدامات و فعالیت‌های ذی‌ربط تصمیمات و مصوبات مقرراتی و اجرایی

ردیف	عنوان	دستگاه اجرایی مرتبط
۱	سازماندهی اجتماعی تشکل‌های محلی جهت اجرای پروژه‌های اشتغالزایی روستایی و توسعه پایدار منظومه‌های روستایی (ایجاد مرکز مدیریت و ساماندهی محلی در مرکز بخش با حوزه نفوذ تحت پوشش تمامی روستاهای منظومه)	سازمان‌های مردم‌نهاد/ فرمانداری/ بخشداری / اداره کل تعاون، کار و رفاه اجتماعی
۲	نیازسنجی آموزشی، برگزاری کارگاه‌های مشارکتی، نشست‌های تبادل اطلاعات و آشنایی با پروژه‌های اجرایی توسعه پایدار منظومه و اشتغالزایی روستایی	سازمان‌های مردم‌نهاد/ فرمانداری/ بخشداری
۳	تسهیل در فرآیند اخذ مجوزهای مرتبط با ایجاد کارگاه‌های تولیدی و صنعتی کوچک	سازمان جهاد کشاورزی، سازمان صنایع و معادن و تجارت
۴	تسهیل در محدودیت‌های ایجاد شده از سوی جهاد کشاورزی جهت ایجاد کاربری‌های اقتصادی در چارچوب قوانین و ضوابط که نیازمند ساخت ابنیه هستند	سازمان جهاد کشاورزی
۵	تسهیل فرآیند پرداخت تسهیلات و وام بانکی به متقاضیان روستایی و رفع محدودیت و مشکلات مربوط به آن (ضامن، نحوه بازپرداخت و ...)	بانک کشاورزی بانک مسکن
۶	تقویت پیوندهای فیزیکی از طریق احداث راه‌های بین روستایی و شهری از طریق تسهیل صدور مجوز	اداره کل میراث فرهنگی، صنایع دستی و گردشگری، اداره کل منابع طبیعی اداره، کل راهداری و حمل و نقل جاده‌ای
۷	تعیین تکلیف اراضی موقوفه	اداره اوقاف و امور خیریه، بنیاد مسکن انقلاب اسلامی
۸	اراضی اطراف روستاها که تحت مدیریت اداره منابع طبیعی هستند، رفع محدودیت‌ها با رعایت ضوابط و الزامات برای استفاده در فعالیت‌های کشاورزی و دامداری	اداره کل منابع طبیعی

۱- فعالیت‌های ناظر به تصمیمات و مصوبات مقرراتی و اجرایی، زمینه‌ساز/ پشتیبان طرح‌های سرمایه‌گذاری و پروژه‌های عمرانی، شامل اقدامات ناظر به حل و فصل مسائل و مشکلات

جدول ۵ - فهرست طرح‌های سرمایه‌گذاری (دوره ۱۴۰۱ - ۱۴۰۰)

ملاحظه: طرح‌های سرمایه‌گذاری از رهگذر خدمات تسهیل‌گری، تهیه طرح‌های توجیهی، مقیاس شهرستان‌ها و متناسب با دوره دو ساله ۱۴۰۱-۱۴۰۰ در چارچوب آئین‌نامه اجرائی تبصره ۱۸ قوانین بودجه سنواتی و ضمن تعامل با دستگاه‌های مرتبط و کمیته برنامه‌ریزی شهرستان‌ها تعدیل و با اعتبارات ابلاغی تراز خواهند شد.					
ردیف	کد فعالیت ISIC	عنوان فعالیت ISIC	عنوان طرح سرمایه‌گذاری	اعتبار (میلیون ریال) به قیمت سال ۱۳۹۸	اشتغال (نفر)
۱	۲	۳	۴	۵	
جمع					
۱	۰۱۶۱۰	عملیات مرتبط با بهره‌برداری تجهیزات آبیاری کشاورزی	اجرای سیستم کم فشار در سطح ۲۰۰ هکتار	۳۰,۰۰۰	۲۸
۲	۰۱۶۱۰	خدمات باغبانی	اصلاح و نوسازی باغات	۵,۰۰۰	۱۰
۳	۰۱۴۹۰	زنبورداری	ایجاد و توسعه واحدهای فعالیت زنبورداری	۸,۴۰۰	۲۸
۴	۰۱۶۱۰	خدمات باغبانی	اصلاح و نوسازی باغات	۵,۰۰۰	۱۰
۵	۰۱۶۱۰	خدمات باغبانی	اصلاح و نوسازی باغات	۵,۰۰۰	۱۰
۶	۰۱۶۱۰	خدمات باغبانی	اصلاح و نوسازی باغات	۵,۰۰۰	۱۰
۷	۱۴۱۰۰	لباس دوزی - بجز لباس از پارچه‌های کشباف و پوست‌های خردار	ایجاد کارگاه تولید البسه (خیاطی)	۳,۰۰۰	۴
۸	۰۱۱۳۰	کاشت سبزیجات و صیفی‌جات، ریشه‌ها و غده‌ها	احداث گلخانه (صیفی‌جات) ایجاد مجتمع‌های کوچک گلخانه‌ای یک واحد ۱۰۰۰ متری	۳,۵۰۰	۳
۹	۱۰۶۱۰	بوجاری حبوبات	ایجاد کارگاه بوجاری حبوبات	۴,۰۰۰	۳
۱۰	۰۱۶۱۰	عملیات مرتبط با بهره‌برداری تجهیزات آبیاری کشاورزی	تجهیز اراضی به سیستم آبیاری تحت فشار (برای چاه‌های مجاز) در سطح ۸۰۰ هکتار	۲۵۶,۰۰۰	۱۶

جدول ۵ - فهرست طرح‌های سرمایه‌گذاری (دوره ۱۴۰۱ - ۱۴۰۰) (دنباله)

ملاحظه: طرح‌های سرمایه‌گذاری از رهگذر خدمات تسهیل‌گری، تهیه طرح‌های توجیهی، مقیاس شهرستان‌ها و متناسب با دوره دو ساله ۱۴۰۱-۱۴۰۰ در چارچوب آئین‌نامه اجرائی تبصره ۱۸ قوانین بودجه سنواتی و ضمن تعامل با دستگاه‌های مرتبط و کمیته برنامه‌ریزی شهرستان‌ها تعدیل و با اعتبارات ابلاغی تراز خواهند شد.										
ردیف	محل اجرا			تعداد روستا	عملکردی* شعاع	موضوع طرح*	کارآفرین محور است*	اولویت طرح در سطح بخش*	قابلیت برند سازی*	عنوان دستگاه اجرائی
	شهرستان	بخش	نام روستا/ روستاها							
	۶	۷	۸	۹	۱۰	۱۱	۱۲	۱۳	۱۴	۱۵
۱	سلطانیه	باغ حلی	آقزوج، امیرآباد، بوجی، پرنگین، سلمان‌کندی، شکورآباد، سبزدرق، خرمدرق، کردناب، کردرق، ونونان، برنقور، چمه، چمرود	۱۴	۱	۱	۲	۱	۲	اداره کل جهاد کشاورزی استان
۲	سلطانیه	باغ حلی	برنقور	۱	۱	۱	۱	۱	۲	اداره کل جهاد کشاورزی استان
۳	سلطانیه	باغ حلی	پرنگین، چمه چمرود، برنقور، قشلاق، امیرآباد، ونونان، اقزوج، کنگه بوجی، خرمدرق، کردرق، سبزدرق، کردناب	۱	۱	۱	۲	۱	۱	اداره کل جهاد کشاورزی استان
۴	سلطانیه	باغ حلی	چمرود	۱	۱	۱	۱	۱	۲	اداره کل جهاد کشاورزی استان
۵	سلطانیه	باغ حلی	چمه	۱	۱	۱	۱	۱	۲	اداره کل جهاد کشاورزی استان
۶	سلطانیه	باغ حلی	خرمدرق	۱	۱	۱	۱	۱	۲	اداره کل جهاد کشاورزی استان
۷	سلطانیه	باغ حلی	خرمدرق	۱	۱	۲	۱	۲	۱	اداره کل صنعت، معدن و تجارت استان
۸	سلطانیه	باغ حلی	خیرآباد	۱	۲	۱	۱	۱	۲	اداره کل جهاد کشاورزی استان
۹	سلطانیه	باغ حلی	خیرآباد	۱	۳	۱	۱	۲	۲	اداره کل جهاد کشاورزی استان
۱۰	سلطانیه	باغ حلی	خیرآباد، سرخه‌دیزج، گوزلدرد، علیا و سفلی، یوسف‌آبادقره‌بلاغ، کاکاآباد و ساریجالو	۸	۱	۱	۲	۱	۲	اداره کل جهاد کشاورزی استان
* شعاع عملکردی: خرد/روستا (۱) متوسط/دهستان (۲) کلان/بخش (۳) فراکلان/شهرستان (۴) * موضوع طرح: کشاورزی (۱) صنعت (۲) خدمات (۳) گردشگری و صنایع‌دستی (۴)										
* کارآفرین محور است: بله (۱) خیر (۲) * اولویت طرح در سطح بخش: اولویت اول (۱) اولویت دوم (۲) * قابلیت برند سازی: دارد (۱) ندارد (۲)										

جدول ۵ - فهرست طرح‌های سرمایه‌گذاری (دوره ۱۴۰۱ - ۱۴۰۰)

ملاحظه: طرح‌های سرمایه‌گذاری از رهگذر خدمات تسهیل‌گری، تهیه طرح‌های توجیهی، مقیاس شهرستان‌ها و متناسب با دوره دو ساله ۱۴۰۱-۱۴۰۰ در چارچوب آئین‌نامه اجرائی تبصره ۱۸ قوانین بودجه سنواتی و ضمن تعامل با دستگاه‌های مرتبط و کمیته برنامه‌ریزی شهرستان‌ها تعدیل و با اعتبارات ابلاغی تراز خواهند شد.					
ردیف	کد فعالیت ISIC	عنوان فعالیت ISIC	عنوان طرح سرمایه‌گذاری	اعتبار (میلیون ریال) به قیمت سال ۱۳۹۸	اشتغال (نفر)
	۱	۲	۳	۴	۵
۱۱	۰۱۴۴۰	پرورش گوسفند و بز	اصلاح نژاد دام سبک (افشاری) با محوریت استفاده از قوچ‌های چندقلوزا	۱۰,۰۰۰	۴۰
۱۲	۰۱۴۴۰	پرورش گوسفند و بز	اصلاح نژاد دام سبک (افشاری) با محوریت استفاده از قوچ‌های چندقلوزا	۸,۵۰۰	۳۴
۱۳	۰۱۱۳۰	کاشت سبزیجات و صیفی‌جات، ریشه‌ها و غده‌ها	احداث گلخانه (صیفی‌جات) ایجاد مجتمع‌های کوچک گلخانه‌ای یک واحد ۱۰۰۰ متری	۳,۵۰۰	۳
۱۴	۰۱۱۳۰	کاشت سبزیجات و صیفی‌جات، ریشه‌ها و غده‌ها	احداث گلخانه (صیفی‌جات) ایجاد مجتمع‌های کوچک گلخانه‌ای یک واحد ۱۰۰۰ متری	۳,۵۰۰	۳
۱۵	۰۱۱۹۰	گلستان (باغ گل)	ایجاد و توسعه باغات پرورش گل محمدی	۳,۰۰۰	۵
۱۶	۰۱۶۱۰	خدمات باغبانی	اصلاح و نوسازی باغات	۵,۰۰۰	۱۰
۱۷	۰۱۱۳۰	کاشت سبزیجات و صیفی‌جات، ریشه‌ها و غده‌ها	احداث گلخانه (صیفی‌جات) ایجاد مجتمع‌های کوچک گلخانه‌ای یک واحد ۱۰۰۰ متری	۳,۵۰۰	۳
۱۸	۰۱۱۹۰	گلستان (باغ گل)	ایجاد و توسعه باغات پرورش گل محمدی	۳,۰۰۰	۵
۱۹	۱۴۱۰۰	لباس دوزی - بجز لباس از پارچه‌های کشاف و پوست‌های خردار	ایجاد کارگاه تولید البسه (خیاطی)	۳,۰۰۰	۴
۲۰	۱۴۱۰۰	لباس دوزی - بجز لباس از پارچه‌های کشاف و پوست‌های خردار	ایجاد کارگاه تولید البسه (خیاطی)	۳,۰۰۰	۴

جدول ۵ - فهرست طرح‌های سرمایه‌گذاری (دوره ۱۴۰۱ - ۱۴۰۰) (دنباله)

ملاحظه: طرح‌های سرمایه‌گذاری از رهگذر خدمات تسهیل‌گری، تهیه طرح‌های توجیهی، مقیاس شهرستان‌ها و متناسب با دوره دو ساله ۱۴۰۱-۱۴۰۰ در چارچوب آئین‌نامه اجرایی تبصره ۱۸ قوانین بودجه سنواتی و ضمن تعامل با دستگاه‌های مرتبط و کمیته برنامه‌ریزی شهرستان‌ها تعدیل و با اعتبارات ابلاغی تراز خواهند شد.											
ردیف	محل اجرا			تعداد روستا	شعاع عملکردی*	موضوع طرح*	کارآفرین محور است*	سطح بخش*	اولویت طرح در سازهی*	قابلیت برزند سازی*	عنوان دستگاه اجرایی
	شهرستان	بخش	نام روستا/ روستاها								
	۶	۷	۸	۹	۱۰	۱۱	۱۲	۱۳	۱۴	۱۵	
۱۱	سلطانیه	باغ حلی	در سطح روستاهای بخش باغ حلی	۱	۱	۱	۱	۱	۱	۱	اداره کل دامپزشکی استان
۱۲	سلطانیه	باغ حلی	در سطح روستاهای بخش باغ حلی	۱	۱	۱	۲	۱	۱	۱	اداره کل دامپزشکی استان
۱۳	سلطانیه	باغ حلی	ساریجالو	۱	۲	۱	۱	۱	۲	۲	اداره کل جهاد کشاورزی استان
۱۴	سلطانیه	باغ حلی	سبزدرق	۱	۲	۱	۱	۱	۲	۲	اداره کل جهاد کشاورزی استان
۱۵	سلطانیه	باغ حلی	سبزدرق	۱	۱	۱	۱	۱	۲	۲	اداره کل جهاد کشاورزی استان
۱۶	سلطانیه	باغ حلی	سبزدرق	۱	۱	۱	۱	۱	۲	۲	اداره کل جهاد کشاورزی استان
۱۷	سلطانیه	باغ حلی	سرخه دیزج	۱	۲	۱	۱	۱	۲	۲	اداره کل جهاد کشاورزی استان
۱۸	سلطانیه	باغ حلی	سلمان کندی	۱	۱	۱	۱	۱	۲	۲	اداره کل جهاد کشاورزی استان
۱۹	سلطانیه	باغ حلی	سلمان کندی	۱	۱	۲	۱	۲	۱	۱	اداره کل صنعت، معدن و تجارت استان
۲۰	سلطانیه	باغ حلی	شکورآباد	۱	۱	۲	۱	۲	۱	۱	اداره کل صنعت، معدن و تجارت استان
* شعاع عملکردی: خرد/روستا (۱) متوسط/دهستان (۲) کلان/بخش (۳) فراکلان/شهرستان (۴) * موضوع طرح: کشاورزی (۱) صنعت (۲) خدمات (۳) گردشگری و صنایع‌دستی (۴)											
* کارآفرین محور است: بله (۱) خیر (۲) * اولویت طرح در سطح بخش: اولویت اول (۱) اولویت دوم (۲) * قابلیت برزند سازی: دارد (۱) ندارد (۲)											

جدول ۵ - فهرست طرح‌های سرمایه‌گذاری (دوره ۱۴۰۱ - ۱۴۰۰)

ملاحظه: طرح‌های سرمایه‌گذاری از رهگذر خدمات تسهیل‌گری، تهیه طرح‌های توجیهی، مقیاس شهرستان‌ها و متناسب با دوره دو ساله ۱۴۰۱-۱۴۰۰ در چارچوب آئین‌نامه اجرائی تبصره ۱۸ قوانین بودجه سنواتی و ضمن تعامل با دستگاه‌های مرتبط و کمیته برنامه‌ریزی شهرستان‌ها تعدیل و با اعتبارات ابلاغی تراز خواهند شد.					
ردیف	کد فعالیت ISIC	عنوان فعالیت ISIC	عنوان طرح سرمایه‌گذاری	اعتبار (میلیون ریال) به قیمت سال ۱۳۹۸	اشتغال (نفر)
۱	۲	۳	۴	۵	
۲۱	۰۱۱۳۰	کاشت سبزیجات و صیفی‌جات، ریشه‌ها و غده‌ها	احداث گلخانه (صیفی‌جات) ایجاد مجتمع‌های کوچک گلخانه‌ای یک واحد ۱۰۰۰ متری	۳،۵۰۰	۳
۲۲	۰۱۶۱۰	خدمات باغبانی	اصلاح و نوسازی باغات	۵،۰۰۰	۱۰
۲۳	۱۴۱۰۰	لباس دوزی - بجز لباس از پارچه‌های کشباف و پوست‌های خردار	ایجاد کارگاه تولید البسه (خیاطی)	۳،۰۰۰	۴
۲۴	۰۱۶۱۰	خدمات باغبانی	اصلاح و نوسازی باغات	۵،۰۰۰	۱۰
۲۵	۱۴۱۰۰	لباس دوزی - بجز لباس از پارچه‌های کشباف و پوست‌های خردار	ایجاد کارگاه تولید البسه (خیاطی)	۳،۰۰۰	۴
۲۶	۰۱۶۱۰	خدمات باغبانی	اصلاح و نوسازی باغات	۵،۰۰۰	۱۰
۲۷	۱۴۱۰۰	لباس دوزی - بجز لباس از پارچه‌های کشباف و پوست‌های خردار	ایجاد کارگاه تولید البسه (خیاطی)	۳،۰۰۰	۴
۲۸	۰۱۱۳۰	کاشت سبزیجات و صیفی‌جات، ریشه‌ها و غده‌ها	احداث گلخانه (صیفی‌جات) ایجاد مجتمع‌های کوچک گلخانه‌ای یک واحد ۱۰۰۰ متری	۳،۵۰۰	۳
۲۹	۰۱۱۹۰	گلستان (باغ گل)	ایجاد و توسعه باغات پرورش گل محمدی	۳،۰۰۰	۵
۳۰	۰۱۶۱۰	خدمات باغبانی	اصلاح و نوسازی باغات	۵،۰۰۰	۱۰

جدول ۵ - فهرست طرح‌های سرمایه‌گذاری (دوره ۱۴۰۱ - ۱۴۰۰) (دنباله)

ملاحظه: طرح‌های سرمایه‌گذاری از رهگذر خدمات تسهیل‌گری، تهیه طرح‌های توجیهی، مقیاس شهرستان‌ها و متناسب با دوره دو ساله ۱۴۰۰-۱۴۰۱ در چارچوب آئین‌نامه اجرائی تبصره ۱۸ قوانین بودجه سنواتی و ضمن تعامل با دستگاه‌های مرتبط و کمیته برنامه‌ریزی شهرستان‌ها تعدیل و با اعتبارات ابلاغی تراز خواهند شد.

ردیف	محل اجرا			تعداد روستا	عملکردی* شعاع	موضوع طرح*	کارآفرین محور است*	در سطح اولویت طرح	سازی* قابلیت برند	عنوان دستگاه اجرائی
	شهرستان	بخش	نام روستا/ روستاها							
	۶	۷	۸	۹	۱۰	۱۱	۱۲	۱۳	۱۴	۱۵
۲۱	سلطانیه	باغ حلی	قره بلاغ	۱	۲	۱	۱	۱	۲	اداره کل جهاد کشاورزی استان
۲۲	سلطانیه	باغ حلی	قشلاق	۱	۱	۱	۱	۱	۲	اداره کل جهاد کشاورزی استان
۲۳	سلطانیه	باغ حلی	کاکاآباد	۱	۱	۲	۱	۲	۱	اداره کل صنعت، معدن و تجارت استان
۲۴	سلطانیه	باغ حلی	کردرق	۱	۱	۱	۱	۱	۲	اداره کل جهاد کشاورزی استان
۲۵	سلطانیه	باغ حلی	کردرق	۱	۱	۲	۱	۲	۱	اداره کل صنعت، معدن و تجارت استان
۲۶	سلطانیه	باغ حلی	کردناب	۱	۱	۱	۱	۱	۲	اداره کل جهاد کشاورزی استان
۲۷	سلطانیه	باغ حلی	کردناب	۱	۱	۲	۱	۲	۱	اداره کل صنعت، معدن و تجارت استان
۲۸	سلطانیه	باغ حلی	گوزلدره سفلی	۱	۲	۱	۱	۱	۲	اداره کل جهاد کشاورزی استان
۲۹	سلطانیه	باغ حلی	گوزلدره سفلی	۱	۳	۱	۱	۱	۲	اداره کل جهاد کشاورزی استان
۳۰	سلطانیه	باغ حلی	گوزلدره سفلی	۱	۱	۱	۱	۱	۲	اداره کل جهاد کشاورزی استان

* شعاع عملکردی: خرد/روستا (۱) متوسط/دهستان (۲) کلان/بخش (۳) فراکلان/شهرستان (۴) * موضوع طرح: کشاورزی (۱) صنعت (۲) خدمات (۳) گردشگری و صنایع دستی (۴)

* کارآفرین محور است: بله (۱) خیر (۲) * اولویت طرح در سطح بخش: اولویت اول (۱) اولویت دوم (۲) * قابلیت برند سازی: دارد (۱) ندارد (۲)

جدول ۵ - فهرست طرح‌های سرمایه‌گذاری (دوره ۱۴۰۱ - ۱۴۰۰)

ملاحظه: طرح‌های سرمایه‌گذاری از رهگذر خدمات تسهیل‌گری، تهیه طرح‌های توجیهی، مقیاس شهرستان‌ها و متناسب با دوره دو ساله ۱۴۰۱-۱۴۰۰ در چارچوب آئین‌نامه اجرایی تبصره ۱۸ قوانین بودجه سنواتی و ضمن تعامل با دستگاه‌های مرتبط و کمیته برنامه‌ریزی شهرستان‌ها تعدیل و با اعتبارات ابلغی تراز خواهند شد.					
ردیف	کد فعالیت ISIC	عنوان فعالیت ISIC	عنوان طرح سرمایه‌گذاری	اعتبار (میلیون ریال) به قیمت سال ۱۳۹۸	اشتغال (نفر)
۱	۲	۳	۴	۵	
۳۱	۷۹۱۲۰	خدمات سیاحتی - زیارتی (تورهای مسافرتی)	ایجاد واحدهای خدمات توریستی مدرن برای بازاریابی، فروش تور و تورگردانی و تبلیغات (در مقیاس ملی و محلی)	۴,۰۰۰	۱۰
۳۲	۰۱۶۱۰	خدمات باغبانی	اصلاح و نوسازی باغات	۵,۰۰۰	۱۰
۳۳	۰۱۱۳۰	کاشت سبزیجات و صیفی‌جات، ریشه‌ها و غده‌ها	احداث گلخانه (صیفی‌جات) ایجاد مجتمع‌های کوچک گلخانه‌ای یک واحد ۱۰۰۰ متری	۳,۵۰۰	۳
۳۴	۰۱۱۹۰	گلستان (باغ گل)	ایجاد و توسعه باغات پرورش گل محمدی	۳,۰۰۰	۵
۳۵	۰۱۴۴۰	گوسفنداری	ساماندهی و مدرن سازی واحدهای دامداری روستایی در مقیاس خانگی	۳,۶۰۰	۱۸

جدول ۵ - فهرست طرح‌های سرمایه‌گذاری (دوره ۱۴۰۱ - ۱۴۰۰) (دنباله)

ملاحظه: طرح‌های سرمایه‌گذاری از رهگذر خدمات تسهیل‌گری، تهیه طرح‌های توجیهی، مقیاس شهرستان‌ها و متناسب با دوره دو ساله ۱۴۰۰-۱۴۰۱ در چارچوب آئین‌نامه اجرائی تبصره ۱۸ قوانین بودجه سنواتی و ضمن تعامل با دستگاه‌های مرتبط و کمیته برنامه‌ریزی شهرستان‌ها تعدیل و با اعتبارات ابلاغی تراز خواهند شد.

ردیف	محل اجرا			تعداد روستا	شعاع عملکردی*	موضوع طرح*	کارآفرین محور است*	اولویت طرح در سطح بخش*	اولویت برند سازی*	عنوان دستگاه اجرائی
	شهرستان	بخش	نام روستا/ روستاها							
	۶	۷	۸	۹	۱۰	۱۱	۱۲	۱۳	۱۴	۱۵
۳۱	سلطانیه	باغ حلی	گوزلدره سفلی	۱	۴	۴	۱	۱	۲	اداره کل میراث فرهنگی، صنایع دستی و گردشگری استان
۳۲	سلطانیه	باغ حلی	ونونان	۱	۱	۱	۱	۱	۲	اداره کل جهاد کشاورزی استان
۳۳	سلطانیه	باغ حلی	یوسف آباد	۱	۲	۱	۱	۱	۲	اداره کل جهاد کشاورزی استان
۳۴	سلطانیه	باغ حلی	یوسف آباد	۱	۱	۱	۱	۱	۲	اداره کل جهاد کشاورزی استان
۳۵	سلطانیه	باغ حلی		۲۳	۱	۱	۲	۲	۲	اداره کل جهاد کشاورزی استان
* شعاع عملکردی: خرد/روستا (۱) متوسط/دهستان (۲) کلان/بخش (۳) فراکلان/شهرستان (۴) * موضوع طرح: کشاورزی (۱) صنعت (۲) خدمات (۳) گردشگری و صنایع دستی (۴)										
* کارآفرین محور است: بله (۱) خیر (۲) * اولویت طرح در سطح بخش: اولویت اول (۱) اولویت دوم (۲) * قابلیت برند سازی: دارد (۱) ندارد (۲)										

ضمیمه جدول ۵- توضیحات طرح‌های سرمایه‌گذاری

عنوان طرح	توضیحات
توسعه کشت محصولات تجاری پربازده (گل محمدی)	تحقق طرح در کوتاه‌مدت
اعطای تسهیلات جهت ایجاد کارگاه‌های تولید صنایع دستی روستایی	تحقق طرح در کوتاه‌مدت
اعطای تسهیلات جهت ایجاد و تجهیز اقامتگاه‌های بومگردی	تحقق طرح در کوتاه‌مدت
برگزاری دوره‌های آموزشی در زمینه اصول صحیح نگهداری دام و طیور، اصلاح نژاد و اصلاح جایگاه دام و ...	تحقق طرح تدریجی و در مقاطع زمانی برنامه (کوتاه‌مدت، میان‌مدت و بلندمدت)
برگزاری دوره‌های آموزشی جهت تغییر الگوی کشت زراعی به محصولات پربازده و تجاری نظیر گل محمدی، زعفران، حبوبات، گیاهان دارویی، گل و توسعه باغداری و ...	تحقق طرح تدریجی و در مقاطع زمانی برنامه (کوتاه‌مدت، میان‌مدت و بلندمدت)
توسعه واحدهای دامپروری دام بزرگ و کوچک	تحقق طرح تدریجی و در مقاطع زمانی برنامه (کوتاه‌مدت، میان‌مدت و بلندمدت)
ایجاد واحدهای بسته‌بندی و فرآوری محصولات کشاورزی	تحقق طرح تدریجی و در مقاطع زمانی برنامه (کوتاه‌مدت، میان‌مدت و بلندمدت)

جدول ۶- فهرست پروژه‌های عمرانی (اعتبارات تملک دارائی‌های سرمایه‌ای برحسب فصل - برنامه - پروژه)

ملاحظه: پروژه‌های عمرانی (دوره ۱۴۰۱-۱۴۰۰) از رهگذر خدمات کارشناسی دستگاه‌های اجرایی و بررسی‌های توجیهی و بازبینی‌های لازم (از جمله زمان‌بندی) و طی فرایندهای قانونی، تعدیل و در موافقت‌نامه‌های عمرانی بازتاب خواهند یافت.					
ردیف	کد فصل	عنوان فصل	کد برنامه	عنوان برنامه اجرایی	عنوان پروژه
	۱	۲	۳	۴	۵
۱	۱۵۰۳	فصل آب و فاضلاب	۱۵۰۳۰۰۳۰۰۰	برنامه ارائه خدمات آب شهری و روستایی	بهسازی و ارتقای کیفیت شبکه توزیع آب روستایی (شبکه آب شرب)
۲	۱۵۰۳	فصل آب و فاضلاب	۱۵۰۳۰۰۳۰۰۰	برنامه ارائه خدمات آب شهری و روستایی	بهسازی و ارتقای کیفیت شبکه توزیع آب روستایی (شبکه آب شرب)
۳	۱۵۰۳	فصل آب و فاضلاب	۱۵۰۳۰۰۳۰۰۰	برنامه ارائه خدمات آب شهری و روستایی	بهسازی و ارتقای کیفیت شبکه توزیع آب روستایی (شبکه آب شرب)
۴	۱۵۰۳	فصل آب و فاضلاب	۱۵۰۳۰۰۳۰۰۰	برنامه ارائه خدمات آب شهری و روستایی	بهسازی و ارتقای کیفیت شبکه توزیع آب روستایی (شبکه آب شرب)
۵	۱۳۰۶	فصل کشاورزی و منابع طبیعی	۱۳۰۶۰۰۴۰۰۰	برنامه ترویج و توانمندسازی جوامع محلی و بهره‌برداران	آموزش جامعه محلی و تسهیلگری اجتماعی برای توانمندسازی افراد و نحوه استفاده از قابلیت‌ها و امکانات موجود
۶	۱۳۰۶	فصل کشاورزی و منابع طبیعی	۱۳۰۶۰۱۲۰۰۰	برنامه توسعه شبکه‌های آبیاری و بهبود بهره‌وری آب کشاورزی	ارتقای شاخص بهره‌وری آب (برگزاری کلاس‌های آموزشی و ترویجی)
۷	۱۳۰۶	فصل کشاورزی و منابع طبیعی	۱۳۰۶۰۰۴۰۰۰	برنامه ترویج و توانمندسازی جوامع محلی و بهره‌برداران	آموزش جامعه محلی و تسهیلگری اجتماعی برای توانمندسازی افراد و نحوه استفاده از قابلیت‌ها و امکانات موجود
۸	۱۳۰۶	فصل کشاورزی و منابع طبیعی	۱۳۰۶۰۰۴۰۰۰	برنامه ترویج و توانمندسازی جوامع محلی و بهره‌برداران	آموزش جامعه محلی و تسهیلگری اجتماعی برای توانمندسازی افراد و نحوه استفاده از قابلیت‌ها و امکانات موجود
۹	۱۳۰۶	فصل کشاورزی و منابع طبیعی	۱۳۰۶۰۱۲۰۰۰	برنامه توسعه شبکه‌های آبیاری و بهبود بهره‌وری آب کشاورزی	ارتقای شاخص بهره‌وری آب (برگزاری کلاس‌های آموزشی و ترویجی)
۱۰	۱۳۰۶	فصل کشاورزی و منابع طبیعی	۱۳۰۶۰۰۴۰۰۰	برنامه ترویج و توانمندسازی جوامع محلی و بهره‌برداران	آموزش جامعه محلی و تسهیلگری اجتماعی برای توانمندسازی افراد و نحوه استفاده از قابلیت‌ها و امکانات موجود

جدول ۶- فهرست پروژه‌های عمرانی (اعتبارات تملک دارائی‌های سرمایه‌ای برحسب فصل - برنامه - پروژه) (دنباله)

ملاحظه: پروژه‌های عمرانی (دوره ۱۴۰۰-۱۴۰۱) از رهگذر خدمات کارشناسی دستگاه‌های اجرایی و بررسی‌های توجیهی و بازبینی‌های لازم (از جمله زمان‌بندی) و طی فرایندهای قانونی، تعدیل و در موافقت‌نامه‌های عمرانی بازتاب خواهند یافت.										
ردیف	محل اجرا			تعداد روستا	عنوان دستگاه اجرایی	شعاع عملکردی*	سطح بخش* اولویت طرح در	اعتبار به قیمت ۱۳۹۸ (میلیون ریال)		
	شهرستان	بخش	نام روستا/ روستاها					اولویت اول ۱۴۰۰	اولویت دوم ۱۴۰۱	جمع
	۶	۷	۸	۹	۱۰	۱۱	۱۲	۱۳	۱۴	۱۵
۱	سلطانیه	باغ حلی	سلمان کندی	۱	شرکت آب و فاضلاب استان	۱	۱	۱,۴۰۰		۱,۴۰۰
۲	سلطانیه	باغ حلی	کاکاآباد	۱	شرکت آب و فاضلاب استان	۱	۱	۱,۴۰۰		۱,۴۰۰
۳	سلطانیه	باغ حلی	کردرق	۱	شرکت آب و فاضلاب استان	۱	۱	۱,۴۰۰		۱,۴۰۰
۴	سلطانیه	باغ حلی	کردناب	۱	شرکت آب و فاضلاب استان	۱	۱	۱,۴۰۰		۱,۴۰۰
۵	سلطانیه	باغ حلی	افزوج	۱	اداره کل تعاون، کار و رفاه اجتماعی استان	۳	۱	۵۰		۵۰
۶	سلطانیه	باغ حلی	افزوج	۱	اداره کل جهاد کشاورزی استان	۳	۱	۵۰		۵۰
۷	سلطانیه	باغ حلی	امیرآباد	۱	اداره کل تعاون، کار و رفاه اجتماعی استان	۳	۱	۵۰		۵۰
۸	سلطانیه	باغ حلی	برنقور	۱	اداره کل تعاون، کار و رفاه اجتماعی استان	۳	۱	۵۰		۵۰
۹	سلطانیه	باغ حلی	برنقور	۱	اداره کل جهاد کشاورزی استان	۳	۱	۵۰		۵۰
۱۰	سلطانیه	باغ حلی	بوجی	۱	اداره کل تعاون، کار و رفاه اجتماعی استان	۳	۱	۵۰		۵۰

* شعاع عملکردی: خرد/روستا (۱) متوسط/دهستان (۲) کلان/بخش (۳) فراکلان/شهرستان (۴) * اولویت طرح در سطح بخش: اولویت اول (۱) اولویت دوم (۲)

جدول ۶- فهرست پروژه‌های عمرانی (اعتبارات تملک دارائی‌های سرمایه‌ای برحسب فصل - برنامه - پروژه)

ملاحظه: پروژه‌های عمرانی (دوره ۱۴۰۱-۱۴۰۰) از رهگذر خدمات کارشناسی دستگاه‌های اجرایی و بررسی‌های توجیهی و بازبینی‌های لازم (از جمله زمان‌بندی) و طی فرایندهای قانونی، تعدیل و در موافقت‌نامه‌های عمرانی بازتاب خواهند یافت.					
ردیف	کد فصل	عنوان فصل	کد برنامه	عنوان برنامه اجرایی	عنوان پروژه
	۱	۲	۳	۴	۵
۱۱	۱۳۰۶	فصل کشاورزی و منابع طبیعی	۱۳۰۶۰۱۲۰۰۰	برنامه توسعه شبکه‌های آبیاری و بهبود بهره‌وری آب کشاورزی	ارتقای شاخص بهره‌وری آب (برگزاری کلاس‌های آموزشی و ترویجی)
۱۲	۱۳۰۶	فصل کشاورزی و منابع طبیعی	۱۳۰۶۰۰۴۰۰۰	برنامه ترویج و توانمندسازی جوامع محلی و بهره‌برداران	آموزش جامعه محلی و تسهیلگری اجتماعی برای توانمندسازی افراد و نحوه استفاده از قابلیت‌ها و امکانات موجود
۱۳	۱۳۰۶	فصل کشاورزی و منابع طبیعی	۱۳۰۶۰۱۲۰۰۰	برنامه توسعه شبکه‌های آبیاری و بهبود بهره‌وری آب کشاورزی	ارتقای شاخص بهره‌وری آب (برگزاری کلاس‌های آموزشی و ترویجی)
۱۴	۱۳۰۶	فصل کشاورزی و منابع طبیعی	۱۳۰۶۰۰۴۰۰۰	برنامه ترویج و توانمندسازی جوامع محلی و بهره‌برداران	آموزش جامعه محلی و تسهیلگری اجتماعی برای توانمندسازی افراد و نحوه استفاده از قابلیت‌ها و امکانات موجود
۱۵	۱۳۰۶	فصل کشاورزی و منابع طبیعی	۱۳۰۶۰۰۴۰۰۰	برنامه ترویج و توانمندسازی جوامع محلی و بهره‌برداران	آموزش جامعه محلی و تسهیلگری اجتماعی برای توانمندسازی افراد و نحوه استفاده از قابلیت‌ها و امکانات موجود
۱۶	۱۳۰۶	فصل کشاورزی و منابع طبیعی	۱۳۰۶۰۰۴۰۰۰	برنامه ترویج و توانمندسازی جوامع محلی و بهره‌برداران	آموزش جامعه محلی و تسهیلگری اجتماعی برای توانمندسازی افراد و نحوه استفاده از قابلیت‌ها و امکانات موجود
۱۷	۱۳۰۶	فصل کشاورزی و منابع طبیعی	۱۳۰۶۰۱۲۰۰۰	برنامه توسعه شبکه‌های آبیاری و بهبود بهره‌وری آب کشاورزی	ارتقای شاخص بهره‌وری آب (برگزاری کلاس‌های آموزشی و ترویجی)
۱۸	۱۳۰۷	فصل منابع آب	۱۳۰۷۰۰۳۰۰۰	برنامه تأمین آب	تأمین آب شرب
۱۹	۱۵۰۲	فصل توسعه و خدمات شهری، روستایی و عشایری	۱۵۰۲۰۱۷۰۰۰	برنامه ساماندهی کالبدی شهری و روستایی	تهیه و بازنگری طرح‌های هادی روستایی در سطح بخش
۲۰	۱۵۰۳	فصل آب و فاضلاب	۱۵۰۳۰۰۳۰۰۰	برنامه ارائه خدمات آب شهری و روستایی	بهسازی و ارتقای کیفیت شبکه توزیع آب روستایی (شبکه آب شرب)

جدول ۶- فهرست پروژه‌های عمرانی (اعتبارات تملک دارائی‌های سرمایه‌ای برحسب فصل - برنامه - پروژه) (دنباله)

ملاحظه: پروژه‌های عمرانی (دوره ۱۴۰۱-۱۴۰۰) از رهگذر خدمات کارشناسی دستگاه‌های اجرایی و بررسی‌های توجیهی و بازبینی‌های لازم (از جمله زمان‌بندی) و طی فرایندهای قانونی، تعدیل و در موافقت‌نامه‌های عمرانی بازتاب خواهند یافت.										
ردیف	محل اجرا			تعداد روستا	عنوان دستگاه اجرایی	عملکردی* شعاع	سطح بخش طرح در اولویت*	اعتبار به قیمت ۱۳۹۸ (میلیون ریال)		
	شهرستان	بخش	نام روستا/ روستاها					اولویت اول ۱۴۰۰	اولویت دوم ۱۴۰۱	جمع
	۶	۷	۸	۹	۱۰	۱۱	۱۲	۱۳	۱۴	۱۵
۱۱	سلطانیه	باغ حلی	بوجی	۱	اداره کل جهاد کشاورزی استان	۳	۱	۵۰		۵۰
۱۲	سلطانیه	باغ حلی	پرنگین	۱	اداره کل تعاون، کار و رفاه اجتماعی استان	۳	۱	۵۰		۵۰
۱۳	سلطانیه	باغ حلی	پرنگین	۱	اداره کل جهاد کشاورزی استان	۳	۱	۵۰		۵۰
۱۴	سلطانیه	باغ حلی	چمرود	۱	اداره کل تعاون، کار و رفاه اجتماعی استان	۳	۱	۵۰		۵۰
۱۵	سلطانیه	باغ حلی	چمه	۱	اداره کل تعاون، کار و رفاه اجتماعی استان	۳	۱	۵۰		۵۰
۱۶	سلطانیه	باغ حلی	خرمدرق	۱	اداره کل تعاون، کار و رفاه اجتماعی استان	۳	۱	۵۰		۵۰
۱۷	سلطانیه	باغ حلی	خرمدرق	۱	اداره کل جهاد کشاورزی استان	۳	۱	۵۰		۵۰
۱۸	سلطانیه	باغ حلی	خرمدرق	۱	شرکت آب و فاضلاب استان	۱	۱	۱،۵۰۰		۱،۵۰۰
۱۹	سلطانیه	باغ حلی	سبزدرق-کردناب-قره بلاغ	۳	اداره کل بنیاد مسکن انقلاب اسلامی استان	۱	۱	۶۰۰		۱،۸۰۰
۲۰	سلطانیه	باغ حلی	خرمدرق	۱	شرکت آب و فاضلاب استان	۱	۱	۱،۴۰۰		۱،۴۰۰

* شعاع عملکردی: خرد/روستا (۱) متوسط/دهستان (۲) کلان/بخش (۳) فراکلان/شهرستان (۴) * اولویت طرح در سطح بخش: اولویت اول (۱) اولویت دوم (۲)

جدول ۶- فهرست پروژه‌های عمرانی (اعتبارات تملک دارائی‌های سرمایه‌ای برحسب فصل - برنامه - پروژه)

ملاحظه: پروژه‌های عمرانی (دوره ۱۴۰۱-۱۴۰۰) از رهگذر خدمات کارشناسی دستگاه‌های اجرائی و بررسی‌های توجیهی و بازبینی‌های لازم (از جمله زمان‌بندی) و طی فرایندهای قانونی، تعدیل و در موافقت‌نامه‌های عمرانی بازتاب خواهند یافت.					
ردیف	کد فصل	عنوان فصل	کد برنامه	عنوان برنامه اجرائی	عنوان پروژه
	۱	۲	۳	۴	۵
۲۱	۱۸۰۱	فصل آموزش و پرورش عمومی	۱۸۰۱۰۲۷۰۰۰	برنامه تأمین، توسعه، مقاوم‌سازی، تعمیر، تجهیز و نگهداری فضاها، ساختمان‌ها، اماکن و ماشین‌آلات	احداث مدرسه ۶ کلاسه ابتدایی
۲۲	۱۳۰۶	فصل کشاورزی و منابع طبیعی	۱۳۰۶۰۰۴۰۰۰	برنامه ترویج و توانمندسازی جوامع محلی و بهره‌برداران	آموزش جامعه محلی و تسهیلگری اجتماعی برای توانمندسازی افراد و نحوه استفاده از قابلیت‌ها و امکانات موجود
۲۳	۱۳۰۶	فصل کشاورزی و منابع طبیعی	۱۳۰۶۰۱۲۰۰۰	برنامه توسعه شبکه‌های آبیاری و بهبود بهره‌وری آب کشاورزی	ارتقای شاخص بهره‌وری آب (برگزاری کلاس‌های آموزشی و ترویجی)
۲۴	۱۳۰۶	فصل کشاورزی و منابع طبیعی	۱۳۰۶۰۰۴۰۰۰	برنامه ترویج و توانمندسازی جوامع محلی و بهره‌برداران	آموزش شیوه‌های نوین و بهداشتی بسته‌بندی و عرضه محصول به جامعه روستایی با محوریت زنان
۲۵	۱۵۰۲	فصل توسعه و خدمات شهری، روستایی و عشایری	۱۵۰۲۰۱۷۰۰۰	برنامه ساماندهی کالبدی شهری و روستایی	تهیه و بازنگری طرح‌های هادی روستایی در سطح بخش
۲۶	۱۵۰۲	فصل توسعه و خدمات شهری، روستایی و عشایری	۱۵۰۲۰۱۷۰۰۰	برنامه ساماندهی کالبدی شهری و روستایی	اجرای طرح‌های هادی روستایی در سطح بخش
۲۷	۱۵۰۲	فصل توسعه و خدمات شهری، روستایی و عشایری	۱۵۰۲۰۱۷۰۰۰	برنامه ساماندهی کالبدی شهری و روستایی	اجرای طرح‌های هادی روستایی در سطح بخش
۲۸	۱۵۰۲	فصل توسعه و خدمات شهری، روستایی و عشایری	۱۵۰۲۰۰۱۰۰۰	برنامه ارائه خدمات شهری و روستایی	ساماندهی بستر و حریم رودخانه و مسیل در محدوده روستا
۲۹	۱۵۰۳	فصل آب و فاضلاب	۱۵۰۳۰۰۳۰۰۰	برنامه ارائه خدمات آب شهری و روستایی	بهسازی و ارتقای کیفیت شبکه توزیع آب روستایی (شبکه آب شرب)
۳۰	۱۳۰۱	فصل انرژی	۱۳۰۱۰۱۵۰۰۰	برنامه توسعه امور برق	بهسازی و تعمیر و تقویت شبکه برق

جدول ۶- فهرست پروژه‌های عمرانی (اعتبارات تملک دارائی‌های سرمایه‌ای برحسب فصل - برنامه - پروژه) (دنباله)

ملاحظه: پروژه‌های عمرانی (دوره ۱۴۰۱-۱۴۰۰) از رهگذر خدمات کارشناسی دستگاه‌های اجرایی و بررسی‌های توجیهی و بازبینی‌های لازم (از جمله زمان‌بندی) و طی فرایندهای قانونی، تعدیل و در موافقت‌نامه‌های عمرانی بازتاب خواهند یافت.										
ردیف	محل اجرا			تعداد روستا	عنوان دستگاه اجرایی	عملکردی* شعاع	اولویت طرح در سطح بخش*	اعتبار به قیمت ۱۳۹۸ (میلیون ریال)		
	شهرستان	بخش	نام روستا/ روستاها					اولویت اول ۱۴۰۰	اولویت دوم ۱۴۰۱	جمع
	۶	۷	۸	۹	۱۰	۱۱	۱۲	۱۳	۱۴	۱۵
۲۱	سلطانیه	باغ حلی	خرمدرق	۱	اداره کل نوسازی، توسعه و تجهیز مدارس استان	۲	۱	۱۳,۵۰۰		۱۳,۵۰۰
۲۲	سلطانیه	باغ حلی	خیرآباد	۱	اداره کل تعاون، کار و رفاه اجتماعی استان	۳	۱	۵۰		۵۰
۲۳	سلطانیه	باغ حلی	خیرآباد	۱	اداره کل جهاد کشاورزی استان	۳	۱	۵۰		۵۰
۲۴	سلطانیه	باغ حلی	خیرآباد	۱	اداره کل آموزش فنی و حرفه‌ای استان	۲	۲		۵۰	۵۰
۲۵	سلطانیه	باغ حلی	سلمان کندی- سرخه دیزج- کردرق	۳	اداره کل بنیاد مسکن انقلاب اسلامی استان	۱	۲		۶۰۰	۱,۸۰۰
۲۶	سلطانیه	باغ حلی	پرنگین- برنقور- گوزلدرد- خیرآباد- کنگه- شکورآباد- قره بلاغ- چمرود	۸	اداره کل بنیاد مسکن انقلاب اسلامی استان	۱	۱	۶۸,۰۰۰		۶۸,۰۰۰
۲۷	سلطانیه	باغ حلی	با هماهنگی دستگاه اجرایی	۸	اداره کل بنیاد مسکن انقلاب اسلامی استان		۲		۶۸,۰۰۰	۶۸,۰۰۰
۲۸	سلطانیه	باغ حلی	برنقور - قره بلاغ	۲	اداره کل بنیاد مسکن انقلاب اسلامی استان	۱	۱	۱۳,۸۳۰		۱۳,۸۳۰
۲۹	سلطانیه	باغ حلی	خیرآباد	۱	شرکت آب و فاضلاب استان	۱	۱	۱,۴۰۰		۱,۴۰۰
۳۰	سلطانیه	باغ حلی	در سطح بخش	۲۳	شرکت توزیع نیروی برق استان	۱	۱	۸۰,۵۰۰		۸۰,۵۰۰

* شعاع عملکردی: خرد/روستا (۱) متوسط/دهستان (۲) کلان/بخش (۳) فراکلان/شهرستان (۴) * اولویت طرح در سطح بخش: اولویت اول (۱) اولویت دوم (۲)

جدول ۶- فهرست پروژه‌های عمرانی (اعتبارات تملک دارائی‌های سرمایه‌ای برحسب فصل - برنامه - پروژه)

ملاحظه: پروژه‌های عمرانی (دوره ۱۴۰۱-۱۴۰۰) از رهگذر خدمات کارشناسی دستگاه‌های اجرایی و بررسی‌های توجیهی و بازبینی‌های لازم (از جمله زمان‌بندی) و طی فرایندهای قانونی، تعدیل و در موافقت‌نامه‌های عمرانی بازتاب خواهند یافت.					
ردیف	کد فصل	عنوان فصل	کد برنامه	عنوان برنامه اجرایی	عنوان پروژه
۱	۲	۳	۴	۵	
۳۱	۱۳۰۶	فصل کشاورزی و منابع طبیعی	۱۳۰۶۰۰۴۰۰۰	برنامه ترویج و توانمندسازی جوامع محلی و بهره‌برداران	آموزش جامعه محلی و تسهیلتگری اجتماعی برای توانمندسازی افراد و نحوه استفاده از قابلیت‌ها و امکانات موجود
۳۲	۱۳۰۶	فصل کشاورزی و منابع طبیعی	۱۳۰۶۰۱۲۰۰۰	برنامه توسعه شبکه‌های آبیاری و بهبود بهره‌وری آب کشاورزی	ارتقای شاخص بهره‌وری آب (برگزاری کلاس‌های آموزشی و ترویجی)
۳۳	۱۵۰۳	فصل آب و فاضلاب	۱۵۰۳۰۰۳۰۰۰	برنامه ارائه خدمات آب شهری و روستایی	بهبودی و ارتقای کیفیت شبکه توزیع آب روستایی (شبکه آب شرب)
۳۴	۱۳۰۶	فصل کشاورزی و منابع طبیعی	۱۳۰۶۰۰۴۰۰۰	برنامه ترویج و توانمندسازی جوامع محلی و بهره‌برداران	آموزش جامعه محلی و تسهیلتگری اجتماعی برای توانمندسازی افراد و نحوه استفاده از قابلیت‌ها و امکانات موجود
۳۵	۱۳۰۶	فصل کشاورزی و منابع طبیعی	۱۳۰۶۰۱۲۰۰۰	برنامه توسعه شبکه‌های آبیاری و بهبود بهره‌وری آب کشاورزی	ارتقای شاخص بهره‌وری آب (برگزاری کلاس‌های آموزشی و ترویجی)
۳۶	۱۶۰۱	فصل بهداشت	۱۶۰۱۰۰۲۰۰۰	برنامه ارائه خدمات بهداشت روستایی	احداث خانه بهداشت
۳۷	۱۳۰۶	فصل کشاورزی و منابع طبیعی	۱۳۰۶۰۰۴۰۰۰	برنامه ترویج و توانمندسازی جوامع محلی و بهره‌برداران	آموزش جامعه محلی و تسهیلتگری اجتماعی برای توانمندسازی افراد و نحوه استفاده از قابلیت‌ها و امکانات موجود
۳۸	۱۳۰۶	فصل کشاورزی و منابع طبیعی	۱۳۰۶۰۱۲۰۰۰	برنامه توسعه شبکه‌های آبیاری و بهبود بهره‌وری آب کشاورزی	ارتقای شاخص بهره‌وری آب (برگزاری کلاس‌های آموزشی و ترویجی)
۳۹	۱۵۰۳	فصل آب و فاضلاب	۱۵۰۳۰۰۳۰۰۰	برنامه ارائه خدمات آب شهری و روستایی	بهبودی و ارتقای کیفیت شبکه توزیع آب روستایی (شبکه آب شرب)
۴۰	۱۳۰۶	فصل کشاورزی و منابع طبیعی	۱۳۰۶۰۰۴۰۰۰	برنامه ترویج و توانمندسازی جوامع محلی و بهره‌برداران	آموزش جامعه محلی و تسهیلتگری اجتماعی برای توانمندسازی افراد و نحوه استفاده از قابلیت‌ها و امکانات موجود

جدول ۶- فهرست پروژه‌های عمرانی (اعتبارات تملک دارائی‌های سرمایه‌ای برحسب فصل - برنامه - پروژه) (دنباله)

ملاحظه: پروژه‌های عمرانی (دوره ۱۴۰۱-۱۴۰۰) از رهگذر خدمات کارشناسی دستگاه‌های اجرایی و بررسی‌های توجیهی و بازبینی‌های لازم (از جمله زمان‌بندی) و طی فرایندهای قانونی، تعدیل و در موافقت‌نامه‌های عمرانی بازتاب خواهند یافت.										
ردیف	محل اجرا			تعداد روستا	عنوان دستگاه اجرایی	عملکردی* تسهیل رشد	سطح بهر طرح اولویت* ۲	اعتبار به قیمت ۱۳۹۸ (میلیون ریال)		
	شهرستان	بخش	نام روستا/ روستاها					اولویت اول ۱۴۰۰	اولویت دوم ۱۴۰۱	جمع
	۶	۷	۸	۹	۱۰	۱۱	۱۲	۱۳	۱۴	۱۵
۳۱	سلطانیه	باغ حلی	ساریجالو	۱	اداره کل تعاون، کار و رفاه اجتماعی استان	۳	۱	۵۰		۵۰
۳۲	سلطانیه	باغ حلی	ساریجالو	۱	اداره کل جهاد کشاورزی استان	۳	۱	۵۰		۵۰
۳۳	سلطانیه	باغ حلی	ساریجالو	۱	شرکت آب و فاضلاب استان	۱	۱	۱،۴۰۰		۱،۴۰۰
۳۴	سلطانیه	باغ حلی	سیزدرق	۱	اداره کل تعاون، کار و رفاه اجتماعی استان	۳	۱	۵۰		۵۰
۳۵	سلطانیه	باغ حلی	سیزدرق	۱	اداره کل جهاد کشاورزی استان	۳	۱	۵۰		۵۰
۳۶	سلطانیه	باغ حلی	سیزدرق	۱	دانشگاه علوم پزشکی و خدمات بهداشتی درمانی استان	۲	۲	۲،۸۰۰	۲،۸۰۰	
۳۷	سلطانیه	باغ حلی	سرخه دیزج	۱	اداره کل تعاون، کار و رفاه اجتماعی استان	۳	۱	۵۰		۵۰
۳۸	سلطانیه	باغ حلی	سرخه دیزج	۱	اداره کل جهاد کشاورزی استان	۳	۱	۵۰		۵۰
۳۹	سلطانیه	باغ حلی	سرخه دیزج	۱	شرکت آب و فاضلاب استان	۱	۱	۱،۴۰۰		۱،۴۰۰
۴۰	سلطانیه	باغ حلی	سلمان کندی	۱	اداره کل تعاون، کار و رفاه اجتماعی استان	۳	۱	۵۰		۵۰

* شعاع عملکردی: خردروستا (۱) متوسط/دهستان (۲) کلان/بخش (۳) فراکلان/شهرستان (۴) * اولویت طرح در سطح بخش: اولویت اول (۱) اولویت دوم (۲)

جدول ۶- فهرست پروژه‌های عمرانی (اعتبارات تملک دارائی‌های سرمایه‌ای برحسب فصل - برنامه - پروژه)

ملاحظه: پروژه‌های عمرانی (دوره ۱۴۰۱-۱۴۰۰) از رهگذر خدمات کارشناسی دستگاه‌های اجرایی و بررسی‌های توجیهی و بازبینی‌های لازم (از جمله زمان‌بندی) و طی فرایندهای قانونی، تعدیل و در موافقت‌نامه‌های عمرانی بازتاب خواهند یافت.					
ردیف	کد فصل	عنوان فصل	کد برنامه	عنوان برنامه اجرایی	عنوان پروژه
	۱	۲	۳	۴	۵
۴۱	۱۳۰۶	فصل کشاورزی و منابع طبیعی	۱۳۰۶۰۱۲۰۰۰	برنامه توسعه شبکه‌های آبیاری و بهبود بهره‌وری آب کشاورزی	ارتقای شاخص بهره‌وری آب (برگزاری کلاس‌های آموزشی و ترویجی)
۴۲	۱۳۰۷	فصل منابع آب	۱۳۰۷۰۰۳۰۰۰	برنامه تأمین آب	تأمین آب شرب
۴۳	۱۳۰۶	فصل کشاورزی و منابع طبیعی	۱۳۰۶۰۰۴۰۰۰	برنامه ترویج و توانمندسازی جوامع محلی و بهره‌برداران	آموزش جامعه محلی و تسهیلتگری اجتماعی برای توانمندسازی افراد و نحوه استفاده از قابلیت‌ها و امکانات موجود
۴۴	۱۳۰۶	فصل کشاورزی و منابع طبیعی	۱۳۰۶۰۱۲۰۰۰	برنامه توسعه شبکه‌های آبیاری و بهبود بهره‌وری آب کشاورزی	ارتقای شاخص بهره‌وری آب (برگزاری کلاس‌های آموزشی و ترویجی)
۴۵	۱۳۰۷	فصل منابع آب	۱۳۰۷۰۰۳۰۰۰	برنامه تأمین آب	تأمین آب شرب
۴۶	۱۵۰۳	فصل آب و فاضلاب	۱۵۰۳۰۰۳۰۰۰	برنامه ارائه خدمات آب شهری و روستایی	بهسازی و ارتقای کیفیت شبکه توزیع آب روستایی (شبکه آب شرب)
۴۷	۱۸۰۱	فصل آموزش و پرورش عمومی	۱۸۰۱۰۲۷۰۰۰	برنامه تأمین، توسعه، مقاوم‌سازی، تعمیر، تجهیز و نگهداری فضاها، ساختمان‌ها، اماکن و ماشین‌آلات	احداث مدرسه ۶ کلاسه ابتدایی
۴۸	۱۳۰۶	فصل کشاورزی و منابع طبیعی	۱۳۰۶۰۰۴۰۰۰	برنامه ترویج و توانمندسازی جوامع محلی و بهره‌برداران	آموزش جامعه محلی و تسهیلتگری اجتماعی برای توانمندسازی افراد و نحوه استفاده از قابلیت‌ها و امکانات موجود
۴۹	۱۳۰۶	فصل کشاورزی و منابع طبیعی	۱۳۰۶۰۱۲۰۰۰	برنامه توسعه شبکه‌های آبیاری و بهبود بهره‌وری آب کشاورزی	ارتقای شاخص بهره‌وری آب (برگزاری کلاس‌های آموزشی و ترویجی)
۵۰	۱۳۰۶	فصل کشاورزی و منابع طبیعی	۱۳۰۶۰۰۴۰۰۰	برنامه ترویج و توانمندسازی جوامع محلی و بهره‌برداران	آموزش جامعه محلی و تسهیلتگری اجتماعی برای توانمندسازی افراد و نحوه استفاده از قابلیت‌ها و امکانات موجود

جدول ۶- فهرست پروژه‌های عمرانی (اعتبارات تملک دارائی‌های سرمایه‌ای برحسب فصل - برنامه - پروژه) (دنباله)

ملاحظه: پروژه‌های عمرانی (دوره ۱۴۰۱-۱۴۰۰) از رهگذر خدمات کارشناسی دستگاه‌های اجرایی و بررسی‌های توجیهی و بازبینی‌های لازم (از جمله زمان‌بندی) و طی فرایندهای قانونی، تعدیل و در موافقت‌نامه‌های عمرانی بازتاب خواهند یافت.										
ردیف	محل اجرا			تعداد روستا	عنوان دستگاه اجرایی	عملکردی* شعاع	سطح بخش* طرح در اولویت	اعتبار به قیمت ۱۳۹۸ (میلیون ریال)		
	شهرستان	بخش	نام روستا/ روستاها					اولویت اول ۱۴۰۰	اولویت دوم ۱۴۰۱	جمع
	۶	۷	۸	۹	۱۰	۱۱	۱۲	۱۳	۱۴	۱۵
۴۱	سلطانیه	باغ حلی	سلمان کندی	۱	اداره کل جهاد کشاورزی استان	۳	۱	۵۰		۵۰
۴۲	سلطانیه	باغ حلی	سلمان کندی	۱	شرکت آب و فاضلاب استان	۱	۱	۱،۵۰۰		۱،۵۰۰
۴۳	سلطانیه	باغ حلی	شکوراآباد	۱	اداره کل تعاون، کار و رفاه اجتماعی استان	۳	۱	۵۰		۵۰
۴۴	سلطانیه	باغ حلی	شکوراآباد	۱	اداره کل جهاد کشاورزی استان	۳	۱	۵۰		۵۰
۴۵	سلطانیه	باغ حلی	شکوراآباد	۱	شرکت آب و فاضلاب استان	۱	۱	۱،۵۰۰		۱،۵۰۰
۴۶	سلطانیه	باغ حلی	شکوراآباد	۱	شرکت آب و فاضلاب استان	۱	۱	۱،۴۰۰		۱،۴۰۰
۴۷	سلطانیه	باغ حلی	شکوراآباد	۱	اداره کل نوسازی، توسعه و تجهیز مدارس استان	۲	۱	۱۳،۵۰۰		۱۳،۵۰۰
۴۸	سلطانیه	باغ حلی	قره بلاغ	۱	اداره کل تعاون، کار و رفاه اجتماعی استان	۳	۱	۵۰		۵۰
۴۹	سلطانیه	باغ حلی	قره بلاغ	۱	اداره کل جهاد کشاورزی استان	۳	۱	۵۰		۵۰
۵۰	سلطانیه	باغ حلی	قشلاق	۱	اداره کل تعاون، کار و رفاه اجتماعی استان	۳	۱	۵۰		۵۰

* شعاع عملکردی: خرد/روستا (۱) متوسط/دهستان (۲) کلان/بخش (۳) فراکلان/شهرستان (۴) * اولویت طرح در سطح بخش: اولویت اول (۱) اولویت دوم (۲)

جدول ۶- فهرست پروژه‌های عمرانی (اعتبارات تملک دارائی‌های سرمایه‌ای برحسب فصل - برنامه - پروژه)

ملاحظه: پروژه‌های عمرانی (دوره ۱۴۰۱-۱۴۰۰) از رهگذر خدمات کارشناسی دستگاه‌های اجرائی و بررسی‌های توجیهی و بازبینی‌های لازم (از جمله زمان‌بندی) و طی فرایندهای قانونی، تعدیل و در موافقت‌نامه‌های عمرانی بازتاب خواهند یافت.					
ردیف	کد فصل	عنوان فصل	کد برنامه	عنوان برنامه اجرائی	عنوان پروژه
	۱	۲	۳	۴	۵
۵۱	۱۳۰۶	فصل کشاورزی و منابع طبیعی	۱۳۰۶۰۰۴۰۰۰	برنامه ترویج و توانمندسازی جوامع محلی و بهره‌برداران	آموزش جامعه محلی و تسهیلمگری اجتماعی برای توانمندسازی افراد و نحوه استفاده از قابلیت‌ها و امکانات موجود
۵۲	۱۳۰۶	فصل کشاورزی و منابع طبیعی	۱۳۰۶۰۱۲۰۰۰	برنامه توسعه شبکه‌های آبیاری و بهبود بهره‌وری آب کشاورزی	ارتقای شاخص بهره‌وری آب (برگزاری کلاس‌های آموزشی و ترویجی)
۵۳	۱۳۰۶	فصل کشاورزی و منابع طبیعی	۱۳۰۶۰۰۴۰۰۰	برنامه ترویج و توانمندسازی جوامع محلی و بهره‌برداران	آموزش جامعه محلی و تسهیلمگری اجتماعی برای توانمندسازی افراد و نحوه استفاده از قابلیت‌ها و امکانات موجود
۵۴	۱۳۰۶	فصل کشاورزی و منابع طبیعی	۱۳۰۶۰۱۲۰۰۰	برنامه توسعه شبکه‌های آبیاری و بهبود بهره‌وری آب کشاورزی	ارتقای شاخص بهره‌وری آب (برگزاری کلاس‌های آموزشی و ترویجی)
۵۵	۱۳۰۶	فصل کشاورزی و منابع طبیعی	۱۳۰۶۰۰۴۰۰۰	برنامه ترویج و توانمندسازی جوامع محلی و بهره‌برداران	آموزش جامعه محلی و تسهیلمگری اجتماعی برای توانمندسازی افراد و نحوه استفاده از قابلیت‌ها و امکانات موجود
۵۶	۱۳۰۶	فصل کشاورزی و منابع طبیعی	۱۳۰۶۰۱۲۰۰۰	برنامه توسعه شبکه‌های آبیاری و بهبود بهره‌وری آب کشاورزی	ارتقای شاخص بهره‌وری آب (برگزاری کلاس‌های آموزشی و ترویجی)
۵۷	۱۳۰۶	فصل کشاورزی و منابع طبیعی	۱۳۰۶۰۰۴۰۰۰	برنامه ترویج و توانمندسازی جوامع محلی و بهره‌برداران	آموزش جامعه محلی و تسهیلمگری اجتماعی برای توانمندسازی افراد و نحوه استفاده از قابلیت‌ها و امکانات موجود
۵۸	۱۳۰۶	فصل کشاورزی و منابع طبیعی	۱۳۰۶۰۰۴۰۰۰	برنامه ترویج و توانمندسازی جوامع محلی و بهره‌برداران	آموزش جامعه محلی و تسهیلمگری اجتماعی برای توانمندسازی افراد و نحوه استفاده از قابلیت‌ها و امکانات موجود
۵۹	۱۳۰۶	فصل کشاورزی و منابع طبیعی	۱۳۰۶۰۰۴۰۰۰	برنامه ترویج و توانمندسازی جوامع محلی و بهره‌برداران	آموزش شیوه‌های نوین و بهداشتی بسته‌بندی و عرضه محصول به جامعه روستایی با محوریت زنان
۶۰	۱۳۰۶	فصل کشاورزی و منابع طبیعی	۱۳۰۶۰۱۲۰۰۰	برنامه توسعه شبکه‌های آبیاری و بهبود بهره‌وری آب کشاورزی	ارتقای شاخص بهره‌وری آب (برگزاری کلاس‌های آموزشی و ترویجی)

جدول ۶- فهرست پروژه‌های عمرانی (اعتبارات تملک دارائی‌های سرمایه‌ای برحسب فصل - برنامه - پروژه) (دنباله)

ملاحظه: پروژه‌های عمرانی (دوره ۱۴۰۱-۱۴۰۰) از رهگذر خدمات کارشناسی دستگاه‌های اجرایی و بررسی‌های توجیهی و بازبینی‌های لازم (از جمله زمان‌بندی) و طی فرایندهای قانونی، تعدیل و در موافقت‌نامه‌های عمرانی بازتاب خواهند یافت.										
ردیف	محل اجرا			تعداد روستا	عنوان دستگاه اجرایی	شعاع عملکردی*	سطح بخش/ طرح در اولویت*	اعتبار به قیمت ۱۳۹۸ (میلیون ریال)		
	شهرستان	بخش	نام روستا/ روستاها					اولویت اول ۱۴۰۰	اولویت دوم ۱۴۰۱	جمع
	۶	۷	۸	۹	۱۰	۱۱	۱۲	۱۳	۱۴	۱۵
۵۱	سلطانیه	باغ حلی	کاکاآباد	۱	اداره کل تعاون، کار و رفاه اجتماعی استان	۴	۱	۵۰		۵۰
۵۲	سلطانیه	باغ حلی	کاکاآباد	۱	اداره کل جهاد کشاورزی استان	۴	۱	۵۰		۵۰
۵۳	سلطانیه	باغ حلی	کردرق	۱	اداره کل تعاون، کار و رفاه اجتماعی استان	۳	۱	۵۰		۵۰
۵۴	سلطانیه	باغ حلی	کردرق	۱	اداره کل جهاد کشاورزی استان	۳	۱	۵۰		۵۰
۵۵	سلطانیه	باغ حلی	کردناب	۱	اداره کل تعاون، کار و رفاه اجتماعی استان	۳	۱	۵۰		۵۰
۵۶	سلطانیه	باغ حلی	کردناب	۱	اداره کل جهاد کشاورزی استان	۳	۱	۵۰		۵۰
۵۷	سلطانیه	باغ حلی	کنگه	۱	اداره کل تعاون، کار و رفاه اجتماعی استان	۳	۱	۵۰		۵۰
۵۸	سلطانیه	باغ حلی	گوزلدره سفلی	۱	اداره کل تعاون، کار و رفاه اجتماعی استان	۳	۱	۵۰		۵۰
۵۹	سلطانیه	باغ حلی	گوزلدره سفلی	۱	اداره کل آموزش فنی و حرفه‌ای استان	۲	۲	۵۰	۵۰	۵۰
۶۰	سلطانیه	باغ حلی	گوزلدره سفلی	۱	اداره کل جهاد کشاورزی استان	۳	۱	۵۰		۵۰

* شعاع عملکردی: خرد/روستا (۱) متوسط/دهستان (۲) کلان/بخش (۳) فراکلان/شهرستان (۴) * اولویت طرح در سطح بخش: اولویت اول (۱) اولویت دوم (۲)

جدول ۶- فهرست پروژه‌های عمرانی (اعتبارات تملک دارائی‌های سرمایه‌ای برحسب فصل - برنامه - پروژه)

ملاحظه: پروژه‌های عمرانی (دوره ۱۴۰۱-۱۴۰۰) از رهگذر خدمات کارشناسی دستگاه‌های اجرایی و بررسی‌های توجیهی و بازبینی‌های لازم (از جمله زمان‌بندی) و طی فرایندهای قانونی، تعدیل و در موافقت‌نامه‌های عمرانی بازتاب خواهند یافت.					
ردیف	کد فصل	عنوان فصل	کد برنامه	عنوان برنامه اجرایی	عنوان پروژه
	۱	۲	۳	۴	۵
۶۱	۱۶۰۲	فصل درمان	۱۶۰۲۰۰۲۰۰۰	برنامه ارائه خدمات فوریت‌های پزشکی پیش بیمارستانی	پایگاه فوریت‌های پزشکی
۶۲	۱۷۰۷	فصل صنایع دستی	۱۷۰۷۰۰۱۰۰۰	برنامه احیاء و رشد تولیدات صنایع دستی	ایجاد مرکز آموزش صنایع دستی
۶۳	۱۳۰۶	فصل کشاورزی و منابع طبیعی	۱۳۰۶۰۰۴۰۰۰	برنامه ترویج و توانمندسازی جوامع محلی و بهره‌برداران	آموزش جامعه محلی و تسهیلگری اجتماعی برای توانمندسازی افراد و نحوه استفاده از قابلیت‌ها و امکانات موجود
۶۴	۱۳۰۶	فصل کشاورزی و منابع طبیعی	۱۳۰۶۰۱۲۰۰۰	برنامه توسعه شبکه‌های آبیاری و بهبود بهره‌وری آب کشاورزی	ارتقای شاخص بهره‌وری آب (برگزاری کلاس‌های آموزشی و ترویجی)
۶۵	۱۶۰۱	فصل بهداشت	۱۶۰۱۰۰۲۰۰۰	برنامه ارائه خدمات بهداشت روستایی	احداث خانه بهداشت
۶۶	۱۳۰۶	فصل کشاورزی و منابع طبیعی	۱۳۰۶۰۰۴۰۰۰	برنامه ترویج و توانمندسازی جوامع محلی و بهره‌برداران	آموزش جامعه محلی و تسهیلگری اجتماعی برای توانمندسازی افراد و نحوه استفاده از قابلیت‌ها و امکانات موجود
۶۷	۱۳۰۶	فصل کشاورزی و منابع طبیعی	۱۳۰۶۰۱۲۰۰۰	برنامه توسعه شبکه‌های آبیاری و بهبود بهره‌وری آب کشاورزی	ارتقای شاخص بهره‌وری آب (برگزاری کلاس‌های آموزشی و ترویجی)

جدول ۶- فهرست پروژه‌های عمرانی (اعتبارات تملک دارائی‌های سرمایه‌ای برحسب فصل - برنامه - پروژه) (دنباله)

ملاحظه: پروژه‌های عمرانی (دوره ۱۴۰۱-۱۴۰۰) از رهگذر خدمات کارشناسی دستگاه‌های اجرائی و بررسی‌های توجیهی و بازبینی‌های لازم (از جمله زمان‌بندی) و طی فرایندهای قانونی، تعدیل و در موافقت‌نامه‌های عمرانی بازتاب خواهند یافت.										
ردیف	محل اجرا			تعداد روستا	عنوان دستگاه اجرائی	شعاع عملکردی*	سطح بهترین طرح در اولویت*	اعتبار به قیمت ۱۳۹۸ (میلیون ریال)		
	شهرستان	بخش	نام روستا/ روستاها					اولویت اول ۱۴۰۰	اولویت دوم ۱۴۰۱	جمع
	۶	۷	۸	۹	۱۰	۱۱	۱۲	۱۳	۱۴	۱۵
۶۱	سلطانیه	باغ حلی	گوزلدره سفلی	۱	دانشگاه علوم پزشکی و خدمات بهداشتی درمانی استان	۳	۲	۱۸,۰۰۰		۱۸,۰۰۰
۶۲	سلطانیه	باغ حلی	گوزلدره سفلی	۱	اداره کل میراث فرهنگی، صنایع دستی و گردشگری استان	۴			۵,۰۰۰	۵,۰۰۰
۶۳	سلطانیه	باغ حلی	ونونان	۱	اداره کل تعاون، کار و رفاه اجتماعی استان	۳	۱	۵۰		۵۰
۶۴	سلطانیه	باغ حلی	ونونان	۱	اداره کل جهاد کشاورزی استان	۳	۱	۵۰		۵۰
۶۵	سلطانیه	باغ حلی	ونونان	۱	دانشگاه علوم پزشکی و خدمات بهداشتی درمانی استان	۲	۲	۲,۸۰۰		۲,۸۰۰
۶۶	سلطانیه	باغ حلی	یوسف آباد	۱	اداره کل تعاون، کار و رفاه اجتماعی استان	۳	۱	۵۰		۵۰
۶۷	سلطانیه	باغ حلی	یوسف آباد	۱	اداره کل جهاد کشاورزی استان	۳	۱	۵۰		۵۰

* شعاع عملکردی: خرد/روستا (۱) متوسط/دهستان (۲) کلان/بخش (۳) فراکلان/شهرستان (۴) * اولویت طرح در سطح بخش: اولویت اول (۱) اولویت دوم (۲)

