



بنیادسکن انقلاب اسلامی
استان زنجان



جمهوری اسلامی ایران
سازمان برنامه و بودجه کشور
سازمان مدیریت و برنامه ریزی
استان زنجان

سند برنامه توسعه اقتصادی، اشتغالزایی و طرح توسعه پایدار منظومه های روستایی

استان زنجان



شهرستان: زنجان
بخش: قره پستلو

بِسْمِ اللَّهِ الرَّحْمَنِ الرَّحِيمِ



جمهوری اسلامی ایران
سازمان برنامه و بودجه کشور
سازمان مدیریت و برنامه ریزی
استان زنجان

سند

برنامه توسعه اقتصادی، اشتغال زایی

و طرح توسعه پایدار منظومه های روستایی استان زنجان

شهرستان: زنجان

بخش: قره پشتلو

زمستان ۱۳۹۹

فهرست مطالب

صفحه	عنوان
۱	پیام استاندار.....
۳	پیشگفتار.....
۵	تشکر و سپاسگزاری.....
۷	کلیات.....
۹	مقدمه.....
۱۰	۱- تبیین و تحلیل وضع موجود روستاهای بخش قره پشتلو شهرستان زنجان.....
۱۰	۱-۱- متغیر و شاخصهای تطبیقی جمعیت بخش قره پشتلو شهرستان زنجان و استان زنجان.....
۱۲	۲-۱- قابلیت‌ها.....
۱۴	۳-۱- محدودیت‌ها و تنگناها.....
۱۶	۴-۱- مسائل کلیدی بخش.....
۲۰	۵-۱- ساختار و سازمان فضایی موجود (نقشه).....
۲۲	۶-۱- جمع بندی.....
۲۳	۲- تصویر کلان توسعه روستاهای بخش.....
۲۳	۱-۲- اهداف کلی.....
۲۳	۲-۲- اهداف کمی.....
۲۵	۳-۲- جهت‌گیری‌های توسعه.....
۲۷	۴-۲- راهبردها.....
۲۸	۵-۲- سیاست‌های اجرایی.....
۳۰	۶-۲- تعیین الزامات تحقق اهداف و سیاست‌ها.....
۳۳	۷-۲- ساختار و سازمان فضایی هدف/ پیشنهادی (نقشه).....
۳۵	۳- اقدامات، فعالیت‌ها، طرح‌ها و پروژه‌های توسعه بخش (پیوست سند).....
۳۵	۱-۳- اقدامات و فعالیت‌های ذیربط تصمیمات و مصوبات مقرراتی و اجرایی - جدول ۴.....
۳۵	۲-۳- طرح‌های سرمایه‌گذاری اولویت‌بندی شده در سطح بخش - جدول ۵.....
۳۵	۳-۳- پروژه‌های عمرانی اولویت‌بندی شده در سطح بخش - جدول ۶.....
۳۵	۴- نظام اجرایی، نظارت و بازنگری سند.....
۳۵	۱-۴- سازمان اجرایی.....
۳۵	۲-۴- نظارت بر اجرا.....
۳۵	۳-۴- بازنگری سند.....
۳۶	پیوست‌ها و ضمایم.....

فهرست جداول

صفحه	عنوان
۱۱	جدول ۱- متغیر و شاخص‌های تطبیقی جمعیت بخش مرکزی شهرستان زنجان و استان زنجان
۲۴	جدول ۲- اهداف کمی بخش بر حسب سرفصل‌های کلی
۳۱	جدول ۳- عناوین اقدامات و کسب و کارهای محرک متوسط مقیاس
۳۷	جدول ۴- فهرست اقدامات و فعالیت‌های ذیربط تصمیمات و مصوبات مقرراتی و اجرایی ()
۳۸	جدول ۵- فهرست طرح‌های سرمایه‌گذاری (دوره ۱۴۰۱ - ۱۴۰۰)
۵۶	ضمیمه جدول ۵ توضیحات طرح‌های ضمیمه جدول ۵- سرمایه‌گذاری
۵۷	جدول ۶- فهرست پروژه‌های عمرانی (اعتبارات تملک دارائی‌های سرمایه‌ای برحسب فصل - برنامه - پروژه)
۶۱	ضمیمه جدول ۶- توضیحات پروژه‌های عمرانی

فهرست نقشه‌ها

صفحه	عنوان
۲۰.....	نقشه ۱- ساختار فضایی بخش قره‌پشتلو.....
۲۱.....	نقشه ۲- سازمان فضایی بخش قره‌پشتلو.....
۳۳.....	نقشه ۳- ساختار فضایی پیشنهادی بخش قره‌پشتلو.....
۳۴.....	نقشه ۴- سازمان فضایی پیشنهادی بخش قره‌پشتلو.....

پیام استاندار

در همسویی و همگرایی با اهداف برنامه‌ریزی توسعه منطقه‌ای و ایجاد بستر لازم برای شکوفایی و پیشرفت عدالت محور روستاها، اجرای جزء ۱ بند الف ماده ۲۷ قانون برنامه ششم توسعه در تلفیق با طرح توسعه پایدار منظومه‌های روستایی برابر مصوبه شورای برنامه‌ریزی و توسعه استان (مورخ ۹۶/۱۲/۲۷) در قالب مطالعات "برنامه توسعه اقتصادی، اشتغالزایی و طرح توسعه پایدار منظومه‌های روستایی استان" منجر به تنظیم اسناد برنامه و طرح بخش‌های تابعه شهرستان‌های استان زنجان به عنوان سنتر مطالعات شده است.

اشتغال پایدار و رونق کسب و کار، تقویت اقتصاد محلی صادرات محور، توانمندسازی اقتصادی و تنوع‌بخشی به اقتصاد و معیشت روستائیان و افزایش سطح درآمد و ارتقاء سطح بهره‌وری، به عنوان بخشی از پیامدهای اقتصادی مورد انتظار از رهگذر اجرای نتایج این مطالعات می‌باشد.

بواسطه اهمیت اهداف برشمرده، مطالعات "برنامه توسعه اقتصادی، اشتغالزایی و طرح توسعه پایدار منظومه‌های روستایی استان" در زمره طرح‌های منتخب ملی و استانی بوده که با راهبری سازمان برنامه و بودجه کشور و بنیاد مسکن انقلاب اسلامی کشور و اهتمام سازمان مدیریت و برنامه‌ریزی استان و اداره کل بنیاد مسکن انقلاب اسلامی استان و مشارکت مسئولان استانی و شهرستانی در آستانه اجرای نتایج قرار گرفته است.

ضمن سپاسگزاری از کلیه دست اندرکاران در همراهی و همکاری‌های به عمل آمده و به منظور انجام موفقیت‌آمیز نتایج اجرایی مطالعات، نظر فرمانداران و مدیران محترم دستگاه‌های اجرایی استان را به الزامات زیر جلب می‌نماید.

۱- فرمانداران محترم با تمهیدات متناسب با اقتضای مرحله اجرای نتایج مطالعات، عوامل اجرای سند بخش/بخش‌های تابعه را با حساسیت و دقت و با کاربست ظرفیت‌های شهرستانی راهبری نمایند. اولویت‌بندی‌های ناشی از محدودیت منابع، مبتنی بر تصمیمات کمیته برنامه‌ریزی شهرستان‌ها اتخاذ خواهد شد و دهیاران و مقامات محلی در روستاها از عوامل مؤثر در پیشبرد فعالیت‌ها، پروژه‌های عمرانی و طرح‌های سرمایه‌گذاری خواهند بود.

۲- دستگاه‌های بخشی و فرابخشی شهرستان‌ها تحت راهبری توأمان دستگاه متبوع استانی و فرمانداری و همچنین با رعایت ملاحظات لازم به اجرای نتایج مطالعات همت گمارند.

۳- سازمان مدیریت و برنامه‌ریزی استان، ضمن هماهنگی بخشی و فرابخشی در عملیاتی نمودن نتایج مطالعه، نسبت به راهبری تخصیص منابع و امکانات استانی و ملی برای تحقق راهبردها و پوشش اهداف کمی و کیفی مورد انتظار اهتمام نماید.

۴- اداره کل بنیاد مسکن انقلاب اسلامی استان ضمن پیگیری و هماهنگی با مدیریت ملی، نسبت به اجرای پروژه‌ها و طرح‌های مرتبط با منظومه‌های ۱۷ گانه استان اقدام و گزارش عملکرد دستگاه‌های استانی را به شورای برنامه‌ریزی و توسعه ارائه نماید.

۲..... سند برنامه توسعه اقتصادی، اشتغالزایی و طرح توسعه پایدار منظومه‌های روستایی استان زنجان

۵- بهره‌گیری از خدمات تسهیلگری در امر آموزش و همچنین اجرای نتایج و دستاوردهای کاربردی مطالعات، با استفاده از سازمان و ظرفیت‌های اجرایی موجود و مشارکت میدانی دهیاران و شوراهای اسلامی روستا، در تأمین اهداف برنامه‌های پیشنهادی تأثیرگذار بوده و کمک شایانی می‌کند.

۶- تمهیدات مربوط به اجرای نتایج می‌بایست از سال پایانی برنامه ششم (۱۴۰۰) آغاز و با فعال‌سازی قابلیت‌ها و راه‌اندازی ظرفیت‌های تسهیلگری و متناسب با مقتضیات توسعه روستایی در برنامه هفتم تا افق ۱۴۰۵ تداوم یابد.

فتح اله حقیقی

استاندار زنجان

پیشگفتار

پس از چهار دهه تلاش و اجرای برنامه‌های توسعه روستایی، تدوین برنامه توسعه اقتصادی و اشتغال‌زایی روستایی با هدف تقویت اقتصاد محلی و منطقه‌ای در برنامه ششم توسعه مطرح و مطابق تکالیف جزء ۱ بند الف ماده ۲۷، سازمان استان‌ها را مکلف به تهیه سالانه ۵ هزار برنامه روستایی نمود. تهیه ۹۰ برنامه به‌صورت سالانه در استان و شرح خدمات معین با محوریت سازمان برنامه و بودجه کشور در دستور کار استان قرار گرفت. این مهم در تکمیل سلسله برنامه‌های توسعه استان تا سطح روستا و استمرار نگرش پهنه‌ای به برنامه‌های توسعه اقتصادی و کالبدی، به تهیه برنامه‌های کل بخش‌ها و روستاهای استان منتهی گردید تا برنامه آمایش سرزمین و استان، برنامه‌های توسعه فضایی شهرستان‌ها را کامل نماید. در این راستا تلفیق برنامه‌های طرح توسعه پایدار منظومه‌های روستایی در بخش‌های ۱۷ گانه با برنامه‌های توسعه اقتصادی و اشتغال‌زایی روستایی (برای تمام روستاهای بالای ۲۰ خانوار) به عنوان تصمیم راهبردی به تصویب شورای برنامه‌ریزی و توسعه استان با همراهی اداره کل بنیاد مسکن انقلاب اسلامی و مبادله موافقت‌نامه استانی منتهی شد و مقرر گردید ضمن اجرای شرح خدمات دوگانه و تهیه و تدوین اسناد (بخشی / روستایی / تلفیقی) در قالب خدمات مشاوره‌ای و مدیریت کمیته راهبری مورد اهتمام قرار گیرد.

امید است نتایج حاصله که به تائید شورای برنامه‌ریزی و توسعه استان، سازمان برنامه و بودجه کشور و بنیاد مسکن انقلاب اسلامی کشور رسیده است، به رشد و شکوفایی اقتصادی محلی و توانمندسازی ذینفعان منجر گردد و آثار اقتصادی آن را در سال‌های آتی در حساب تولید استان شاهد باشیم. بدیهی است استمرار برنامه‌ها، همزمان با رشد اقتصادی، توسعه پایدار محلی را در بر خواهد داشت.

در انتهای کلام، فرصت را مغتنم شمرده و از همکاران محترم امور برنامه‌ریزی، نظارت و آمایش سرزمین، کلیه عوامل مدیریتی و اجرایی در سازمان مدیریت و برنامه‌ریزی و بنیاد مسکن انقلاب اسلامی استان و همچنین کلیه فرمانداران، مدیران و کارشناسان دستگاه‌های اجرایی و دست اندرکاران محلی تقدیر و تشکر می‌گردد.

رضا خواجه‌ای

رامین میرزایی

مدیر کل بنیاد مسکن انقلاب اسلامی

رئیس سازمان مدیریت و برنامه‌ریزی

استان زنجان

استان زنجان

تشکر و سپاسگزاری

سازمان مدیریت و برنامه‌ریزی و اداره کل بنیاد مسکن انقلاب اسلامی استان زنجان از مقالات، مراجع و دستگاه‌های زیر که در شکل‌گیری اسناد «برنامه توسعه اقتصادی، اشتغالزایی» و «طرح توسعه پایدار منظومه‌های روستایی استان زنجان» سهم بوده‌اند، صمیمانه تشکر و سپاسگزاری می‌نماید.

استان: ستاد اقتصاد مقاومتی، شورای برنامه‌ریزی و توسعه، استانداری، دستگاه‌های ستادی و سازمان‌های مردم‌نهاد.

شهرستان‌ها: کمیته‌های برنامه‌ریزی، فرمانداری‌ها و دستگاه‌های اجرایی.

بخش‌ها و روستاها: بخش‌های، احصای شورای اسلامی روستاها، دهیاران، ریش سفیدان و معتمدین محلی.

سازمان و تشکیلات مطالعه: کمیته راهبری مطالعه، مهندسین مشاور (آرتا نقشه‌شهر، برنامه‌ریزی چشم‌انداز سلمان، رازان آب‌زاگرس، سبزسلان
سبلان و یورت شهر سبلان)، تیم نظارت علمی و دفتر مطالعات.

کلیات

روستاها در استان زنجان همانند سایر روستاهای کشور متأثر از جریان وسیع تغییرات فناوری و ارتباطات، تحولات متفاوتی را در زمینه‌های اقتصادی، اجتماعی و فرهنگی تجربه کرده‌اند؛ به گونه‌ای که، سرمایه‌گذاری‌های گسترده در زیرساخت‌های کالبدی روستاها، چهره و کالبد آن‌ها را تغییر داده و سطح انتظارات جامعه روستایی را به جامعه شهری نزدیک و همسو کرده است. با وجود این اقدامات، ساختار تولید و اشتغال در روستا دستخوش تغییرات محدودتری بوده است.

رشد اقتصاد روستا بر دو محور رشد سرمایه‌گذاری و رشد بهره‌وری متکی است. البته رشد صرفاً بر مبنای سرمایه‌گذاری به سرعت مشمول قاعده بازده نزولی عوامل تولید شده و بازده سرمایه‌گذاری متأخرتر را کاهش می‌دهد؛ بنابراین رشد روستا به صرف انجام سرمایه‌گذاری جدید مقرون به صرفه نبوده و به سرعت متوقف می‌شود. مطالعات اقتصادی نشان می‌دهد که رشد بیش از ۵۰ درصد رشد اقتصادی به ویژه در روستاها وابسته به ارتقا و رشد بهره‌وری است. زمینه‌های سرمایه‌گذاری در روستاها را می‌توان از طریق قابلیت سنجی و تحلیل تنگناها و سایر ملاحظات نظیر بازار استخراج نمود و در قالب پروژه‌های اولویت‌دار، فرآیند رشد اقتصاد روستا و به تبع آن تحول در روستا را با سرمایه‌گذاری‌های جدید تسریع نمود.

سرمایه‌گذاری و سیاست‌گذاری برای ارتقای بهره‌وری عمومی در اقتصاد روستا به جای نگاه پروژه‌ای و یک بعدی نیازمند رویکرد سیستماتیک و فرآیندی است. در یک دسته‌بندی کلی می‌توان عوامل کاهنده و یا متوقف کننده ارتقای بهره‌وری در روستاها را در قالب محورهای زیر طبقه‌بندی کرد:

ردیف	موانع عمومی ارتقای بهره‌وری	فرآیند و تبعات
۱	شکاف معنی‌دار قیمت تولید تا مصرف و قیمت‌های با تغییرات گسترده	فاصله معنی‌داری بین قیمت در مزرعه و قیمت مصرف‌کننده وجود دارد؛ به نحوی که بخش زیادی از ارزش افزوده بخش کشاورزی از روستاها خارج شده و نصیب واسطه‌ها می‌شود. این شکاف به کاهش درآمد و انگیزه‌های سرمایه‌گذاری روستاییان منتهی می‌شود؛ و به دلیل ناکارآمدی سیاست‌های اصلاحی، فرآیند تار عنکبوتی قیمت در بیشتر محصولات رخ می‌دهد
۲	مقیاس خرد فعالیت‌ها در بخش کشاورزی	متأثر از قانون تقسیم اراضی و قانون ارث و عدم شکل‌گیری سیاست‌گذاری صنعتی بزرگ‌مقیاس در چندین دهه گذشته مقیاس تولید کشاورزی در روستاها بسیار کوچک‌تر شده است. در چنین شرایطی به دلیل آنکه مبنای فعالیت‌ها صرفاً معیشتی بوده است، معمولاً اهداف اقتصادی مدنظر قرار نگرفته و بهای تمام شده محصولات نیز در دامنه اقتصادی ملحوظ نشده است.
۳	محدودیت و تقلیل منابع آبی	آب یکی از ارکان و نهاده‌های محوری اقتصاد روستا است. تغییرات اقلیم و محدودیت بارش در سه دهه گذشته، افزایش شدید تقاضای مصرف آب در بخش کشاورزی با گسترش اراضی زیر کشت آبی و حفر چاه‌های مجاز و غیرمجاز از دهه ۱۳۶۰ به این‌سو و از طرفی عدم انتشار و تعمیق فناوری‌های کاهش مصرف آب در بخش کشاورزی با فقدان بازار آب یکی از عوامل محوری ارتقاء بهره‌وری و درآمد روستا از محل فعالیت‌های کشاورزی است. با مصرف موجود آب در بخش کشاورزی می‌توان تولید را دو تا سه برابر افزایش داد.
۴	دستگاه‌ها و متولیان سیاست‌گذاری ناهمسو در روستا	دستگاه‌های اجرایی نظیر جهاد کشاورزی، آب منطقه‌ای، منابع طبیعی، آب فاضلاب روستایی و ... از جمله نهادهای اثرگذار در تحول و توسعه روستاها هستند. ناهماهنگی بین دستگاهی و ضعف سیاست‌گذاری متوازن موجب ناهمسوئی سیاست‌گذاری‌ها در حوزه روستا شده است

فرآیند و تبعات	موانع عمومی ارتقای بهره‌وری	ردیف
<p>در اقتصاد بیان می‌شود که تخصص منجر به ایجاد ارزش افزوده بیشتری می‌شود. پایین بودن سطح سواد و تخصص کشاورزان و سن بالای کشاورزان و درآمد کم آنان در کنار پارادایم ذهنی مقاوم و سخت آن‌ها به تغییر رفتاری و کشت خود در برابر مهارت و دانش نیروی کار جوان منجر به شکاف ساختاری و رفتاری بین این دو دسته شده است؛ در این میان به دلیل آن که مالک و تملک زمین‌ها نیز از آن سنتی گراهای دیرینه می‌باشد، دسته دوم یا مجبور به تسامح با سنت‌گراها می‌باشند یا با مخالفت و سرکوب خود، مجبور به مهاجرت می‌شوند که با این شرایط باعث کاهش نیروی کار ماهر، کارآفرین و سرمایه‌های انسانی و حفظ بافت جمعیتی سنت‌گرا و اغلب غیر ماهر و با بهره‌وری پایین می‌گردد. در آمریکا فقط ۳ درصد جمعیت، کشاورز و روستانشین هستند که ضمن تأمین نیاز داخلی، صادرات هم می‌کنند اما در ایران با وجود ۳۳ درصد اشتغال در بخش کشاورزی عموماً در کشاورزی سنتی و معیشتی به سر می‌برند.</p> <p>روستاییان با توجه به شیوه فکری و عدم دانش و مهارت و بالطبع ترس از تغییر، به ندرت دست به تغییر الگوی سنتی و کاشت محصولات جایگزین و پربازده همانند گل‌های زینتی، دارویی، زعفران و سایر محصولات کشتی دیگر می‌پردازند.</p>	<p>کمبود نیروی انسانی ماهر و متخصص</p>	<p>۵</p>
<p>از آنجا که منابع آب، خاک، چراگاه‌ها و مراتع جزء منابع نسل فعلی و آینده می‌باشد، می‌باید عدالت بین نسلی به گونه‌ای باشد که نسل حاضر ضمن بهره‌برداری بهینه از منابع، حقوق نسل آتی را نیز محفوظ بدارد متأسفانه نبود سیاست‌گذاری اصولی و مدیریت و نظارت بر منابع خدادادی، آسیب‌های جدی به این منابع دارای آستانه‌های تجدید ناپذیری زده، که با ادامه این روند در آینده نه چندان دور با بحران منابع مواجه خواهیم شد.</p>	<p>نبود مدیریت و نظارت مستمر و برقراری عدالت بین نسلی در بهره‌برداری از منابع طبیعی</p>	<p>۶</p>
<p>با وجود سرمایه‌گذاری‌های سنگینی که در حوزه‌های زیرساختی و رفاهی روستاها انجام شده؛ با وجود میانگین درآمد روستاها افزایش متناسبی نداشته است. در چند دهه گذشته نگاه غالب به حوزه دخالت دولت در روستا تأمین نیازهای رفاهی و زیرساختی بوده است و توانمندسازی و ظرفیت‌سازی اقتصادی آن‌ها مورد تأکید نبوده است.</p>	<p>توجه غالب به خدمات رفاهی و زیرساختی بجای سرمایه‌گذاری اقتصادی در روستاها</p>	<p>۷</p>
<p>در روستاهای ایران برخلاف سایر کشورهای پیشرفته و در حال توسعه، کارگاه‌های کوچک‌مقیاس بسیار کم و به ندرت وجود دارد. علت این امر عدم آموزش، عدم دانش، تخصص و آگاهی کافی روستاییان و گذار از دامداری و کشاورزی سنتی به مدرن و از سویی عدم حمایت، پشتیبانی و ترغیب آن‌ها از نظر مالی و علمی از سوی مسئولین ذی‌ربط می‌باشد.</p>	<p>عدم وجود کارگاه‌های کوچک‌مقیاس</p>	<p>۸</p>
<p>متأثر از عوامل پیش گفته نهادی، نظام تولید در روستاها سنتی و کمتر متأثر از تحولات فناورانه بوده است. در برخی بخش‌ها به عنوان مثال در حوزه دام سبک، شیوه پرورش و بازده آن تفاوت معنی‌داری با چندین دهه و قرن گذشته ندارد</p>	<p>تله نهادی کشاورزی و تولید سنتی</p>	<p>۹</p>

از آنجا که کشاورزی محور اصلی اقتصاد روستا است و تحول در آن نیز از ارکان تحولات اقتصادی و اجتماعی در روستاها محسوب می‌شود، بخش مهمی از تحول اقتصادی به تحول بهره‌وری در بخش کشاورزی وابسته است.

بر اساس نتایج حاصل از بررسی موانع عمومی ارتقای بهره‌وری، می‌توان گفت که کاهش و تعدیل آثار این عوامل نیازمند زمان و تغییرات معنی‌دار در حوزه سیاست‌گذاری، اختصاص منابع مالی، اصلاح بازارها، تغییر ساختار آموزش، بینش فکری، دانش و کیفیت مداخلات در روستا و بخش کشاورزی است. مبتنی بر اهداف، رویکردها، دستاوردها و آثار مورد انتظار از تدوین برنامه توسعه اقتصادی، اشتغالزایی و طرح توسعه پایدار منظومه‌های روستایی، چکیده گزارش بخش قره‌پشتلو شهرستان زنجان به شرح سرخط‌های زیر ارائه می‌شود.

مقدمه

تاریخ بشریت در گذر از عصر کشاورزی به عصر صنعتی دچار تغییر و تحولات بنیادین شد. تغییراتی که چهره جغرافیای جهان را از چشم‌انداز غالب روستایی- عشایری با تولیدات محدود کشاورزی-دامداری، به چشم‌انداز غالب شهری با تولیدات انبوه صنعتی تغییر داد. در این تحولات بنیادین و با شیوع مهاجرت عظیم از روستاها به شهرها عموماً از جمعیت روستاها کاسته و بر جمعیت شهرها افزوده شد.

تغییرات مکانی جمعیت از روستاها به شهرها موجب ایجاد تغییرات عمده فضایی در سطح کشور شد. نقش نقاط شهری در شبکه فضای ملی هر روز پررنگ‌تر و نقاط روستایی به صورت محوتر درآمد. این تغییرات در مقیاس ملی به عللی چند، صورت تأسف انگیزی به خود گرفت. اولین مسئله انباشت عظیم سرمایه‌های ناشی از فروش نفت در شهرها و عدم صنعتی شدن شهرها به صورت واقعی بود. در واقع شهر به علت عدم تولید اشتغال در سطح انبوه، نیازی به مهاجرین گسترده روستایی نداشت ولی به علت تمرکز درآمدهای نفتی در شهرها، جاذبه شدیدی برای روستاییان به وجود آمد. همچنین ازدیاد جمعیت، ناشی از توسعه وضعیت بهداشتی و مهار بیماری‌های مسری، بر جمعیت شهرها و روستاها افزود. با افزایش جمعیت، عدم اشتغال و درآمد ناکافی، بسیاری از این روستاییان به شهرها که محل جذب درآمدهای نفتی و محل تمرکز صنایع بود، روی آوردند. حاشیه نشینی، مشاغل غیررسمی و گسترش پهنه‌های فقر شهری پاسخ اجتماعی-فضایی شهر به این تغییرات بود. پاسخ روستا به این تغییرات مکمل پاسخ شهر بود. عدم صنعتی شدن واقعی کشاورزی در هر سه بخش عمده زراعت، دامداری و باغداری باعث رها شدن منابع روستایی و بلااستفاده ماندن ثروت‌های طبیعی شد. از این رو روستاهای زیادی به خاطر مهاجرت‌های شدید از جمعیت خالی شدند و روستاها به محل زندگی پیرمردان و پیرزنان تبدیل شدند.

مطالب گفته شده باعث توجه بیشتر به مسئله روستا و نحوه اشتغالزایی و توسعه پایدار روستاها با هدف ایجاد اشتغال پایدار، بهبود معیشت در سطح خانوار و توانمندسازی افراد جامعه محلی را شده و میزان مشارکت اهالی و روستاییان را بیشتر کرده؛ چرا که بکارگیری رویکرد مشارکتی در امر توسعه و اجرای برنامه‌های توانمندسازی در سطح محلی از یک طرف روند اجرای طرح‌ها را تسهیل می‌کند و مقبولیت اجتماعی را در پی خواهد داشت و از طرف دیگر منافع طرح‌ها و برنامه به صورت مستقیم به جامعه محلی برمی‌گردد.

در تدوین سند برنامه اقتصادی و اشتغالزایی و طرح توسعه پایدار منظومه‌های روستایی تلاش شده که مسائل کلیدی هر بخش به صورت جدا بررسی و با توجه به نقاط قوت و ضعف هر بخش، اهداف، سیاست‌ها و راهبردهای آن بخش مطرح و در نهایت پروژه‌هایی که توان اجرایی متناسب با روستا را دارند، پیشنهاد شود. اما بدیهی است که این سند تنها گزیده‌ای از مطالبی که در رابطه با برنامه توسعه اقتصادی و اشتغالزایی و طرح توسعه پایدار منظومه‌های روستایی است را در خود گنجانده و جای کار برای روستاهای هر بخش وجود دارد. به همین منظور قابلیت‌ها و محدودیت‌های هر بخش شناسایی و سعی شده تا متناسب با آنها راهبردها و سیاست‌هایی در نظر گرفته شود تا به اهداف مورد نظر در افق طرح دست یافت.

۱- تبیین و تحلیل وضع موجود روستاهای بخش قره پشتلو شهرستان زنجان

در بخش اول از ارائه سند به بررسی، تبیین و تحلیل وضع موجود روستاهای بخش قره پشتلو شهرستان زنجان پرداخته می‌شود.

۱-۱- متغیر و شاخص‌های تطبیقی جمعیت بخش قره پشتلو شهرستان زنجان و استان زنجان

بر اساس نتایج سرشماری عمومی نفوس و مسکن سال ۱۳۹۵، جمعیت استان زنجان بیش از ۱،۰۵۷ هزار نفر و ضرایب شهرنشینی و روستانشینی در استان به ترتیب ۶۷،۳ و ۳۲،۷ درصد بوده است.

از جمعیت روستایی استان با بیش از ۳۴۶ هزار نفر، به تعداد بیش از ۳۴۱ هزار نفر در ۹۰۳ روستا دارای سکنه و به میزان بیش از ۵ هزار نفر در آبادی‌ها (شامل مکان، مزرعه و ...) ساکن بوده‌اند.

در سال ۱۳۹۵، تعداد روستاهای دارای ۲۰ خانوار و بیشتر، ۷۱۰ روستا و تعداد روستاهای کمتر از ۲۰ خانوار، ۱۹۳ روستا بوده است.

در مناطق روستایی استان زنجان، حدود ۹۰ درصد جمعیت روستایی، در حدود ۵۰ درصد روستاها (روستاهای دارای ۶۰ خانوار و بالاتر)، حدود ۸،۴ درصد جمعیت روستایی، در حدود ۲۹ درصد روستاها (روستاهای دارای ۲۰ خانوار و بیشتر و کمتر از ۶۰ خانوار) و حدود ۱،۶ درصد جمعیت روستایی، در حدود ۲۱ درصد روستاها (روستاهای کمتر از ۲۰ خانوار) ساکن بوده‌اند.

متغیرها و شاخص‌های تطبیقی جمعیت بخش قره پشتلو، شهرستان زنجان به شرح جدول شماره ۱ می‌باشد.

جدول ۱- متغیر و شاخص های تطبیقی جمعیت بخش قره پستلو شهرستان زنجان و استان زنجان

جمعیت مکان، مزرعه و ...	سرانه جمعیت روستا			جمعیت روستا (نفر)			تعداد روستا			ضریب روستانشینی درصد	جمعیت (نفر)			بخش
	کمتر از ۲۰ خانوار	۲۰ خانوار و بالاتر	کل	کمتر از ۲۰ خانوار	۲۰ خانوار و بالاتر	کل	کمتر از ۲۰ خانوار	۲۰ خانوار و بالاتر	کل		روستائی	شهری	کل	
۵،۱۸۰	۲۸	۴۷۳	۳۷۸	۵،۴۷۱	۳۳۵،۶۳۳	۳۴۱،۱۰۴	۱۹۳	۷۱۰	۹۰۳	۳۲،۷	۳۴۶،۲۸۴	۷۱۱،۱۷۷	۱۰،۵۷،۴۶۱	استان
۴،۸۳۴	۳۱	۴۲۰	۳۲۵	۱،۸۹۳	۸۱،۱۰۰	۸۲،۹۹۳	۶۲	۱۹۳	۲۵۵	۱۶،۸	۸۷،۸۲۷	۴۳۳،۴۷۵	۵۲۱،۳۰۲	شهرستان زنجان
۱۱	۳۴	۳۳۵	۲۶۶	۴۱۰	۱۳،۳۹۹	۱۳،۸۰۹	۱۲	۴۰	۵۲	۸۶،۵	۱۳،۸۲۰	۲،۱۴۹	۱۵،۹۶۹	بخش قره پستلو
۱۸۱	۳۳	۳۵۲	۲۶۱	۸۳۱	۲۱،۸۴۱	۲۲،۶۷۲	۲۵	۶۲	۸۷	۹۸،۰	۲۲،۸۵۳	۴۵۵	۲۳،۳۰۸	بخش زنجانرود
۴،۶۴۲	۲۶	۵۰۴	۴۰۱	۶۵۲	۴۵،۸۶۰	۴۶،۵۱۲	۲۵	۹۱	۱۱۶	۱۰،۶	۵۱،۱۵۴	۴۳۰،۸۷۱	۴۸۲،۰۲۵	بخش مرکزی
				۳۴،۶	۲۴،۲	۲۴،۳	۳۲،۱	۲۷،۲	۲۸،۲		۲۵،۴	۶۱،۰	۴۹،۳	نسبت شهرستان به استان
				۲۱،۷	۱۶،۵	۱۶،۶	۱۹،۴	۲۰،۷	۲۰،۴		۱۵،۷	۰،۵	۳،۱	نسبت بخش قره پستلو به شهرستان
				۴۳،۹	۲۶،۹	۲۷،۳	۴۰،۳	۳۲،۱	۳۴،۱		۲۶،۰	۰،۱	۴،۵	نسبت بخش زنجانرود به شهرستان
				۳۴،۴	۵۶،۵	۵۶،۰	۴۰،۳	۴۷،۲	۴۵،۵		۵۸،۲	۹۹،۴	۹۲،۵	نسبت بخش مرکزی به شهرستان

مأخذ: سرشماری عمومی نفوس و مسکن ۱۳۹۵

۲-۱- قابلیت‌ها

الف) اقتصادی

- ✓ تولید محصولات صنایع دستی مرغوب به‌ویژه فرش‌بافی ابریشمی در سطح بخش بویژه در روستاهای (مشکین، سهرین، وننق، ولیاران)؛
- ✓ دامداری قوی به‌ویژه مرغوبیت در دام سبک (۵۰۹۷۷ راس)؛
- ✓ رونق صنعت صنایع دستی از جمله گلیم بافی، چاروق دوزی و چاقوسازی؛
- ✓ بخش قره‌پشتلو به‌عنوان قطب تولید عدس شمالغرب کشور (۱۵۰۰ تن)؛
- ✓ وجود گیاهان دارویی متنوع (گل‌گاو زبان، بومادران، بولاغ اوتی، بوروخ، یارپیز و ...) قابلیت فرآوری این گیاهان؛
- ✓ وجود ۵۲۰۰ کندوی زنبورعسل با میزان تولید ۴۴۴۰۷ کیلوگرم عسل (جهاد کشاورزی، ۱۳۹۷) در بخش قره‌پشتلو بیشترین تعداد کندوی زنبور عسل در روستاهای مشکین، سارمساقلو، گلجین، پازوکی وجود دارد؛
- ✓ واحد نمونه کشوری پرورش بوقلمون مادر و همچنین بهره‌برداری یک واحد تولیدات گلخانه‌ای با سرمایه‌گذاری محصول این گلخانه کشت توت فرنگی هیدروپونیک در روستای سهرین؛
- ✓ دسترسی به بازارهای قدرتمند شهرهایی چون زنجان، تهران، تبریز، قم، اردبیل؛
- ✓ وجود ۴۷ معدن فعال (به‌خصوص معادن گرانیت، فلدسپات، سنگ لاشه و خاک صنعتی، مس و سیلیس در روستاهای همچون حاجی سیران، رشت آباد، کبریک، حبش، چومالو، زنگبین)؛
- ✓ کارگاه‌های شن و ماسه در محدوده بخش قره‌پشتلو کارگاه شن و ماسه ادریسی، کارگاه شن و ماسه سارمساقلو آقای قاسملو، کارگاه شن و ماسه سارمساقلو آقای شعبانی فعال می‌باشند،
- ✓ قابلیت ایجاد بازارچه صنایع دستی و محصولات روستایی.

ب) اجتماعی و فرهنگی

- ✓ اتحاد و انسجام در سطح بخش براساس اطلاعات پرسشنامه‌ای؛
- ✓ اکثریت قریب به اتفاق اهالی پیرو مذهب شیعه اثنی عشری و از ایلات خمسه هستند.
- ✓ روابط مسالمت‌آمیز میان طوایف متأثر از ساز کار و سیاق ریش سفیدی با نام آغ ساقل و آغ بیرچک
- ✓ بالا بودن سطح مشارکت و همکاری در امور مربوط به روستا (لایروبی انهار کشاورزی، ایجاد بند انحرافی جهت تامین آب کشاورزی). نمود این فعالیتها که به صورت بارز می‌توان اشاره نمود در روستاهای سهرین، ولیاران، مشکین، بهرام بیگ، وننق، حاجی سیران، لگاهی، محمود آباد و سارمساقلو می‌توان مشاهده کرد؛
- ✓ برگزاری دوره‌های آموزشی فنی و حرفه‌ای در سطح بخش؛
- ✓ روابط حسنه میان ساکنان روستاها و غنای آداب و رسوم جمعی نظیر برگزاری با شکوه مراسم مذهبی در مناسبت‌ها و عزاداری‌های عاشورا و تاسوعای حسینی (مراسم تعزیه خوانی در تکیه ارمغانخانه)؛
- ✓ وجود آموزشگاه‌ها و مدارس دخترانه و پسرانه در سطح بخش؛

- ✓ برگزاری ۱۲۷ دوره آموزش فنی و حرفه ای در سطح بخش؛
- ✓ دوره های آموزشی برگزار شده جهاد کشاورزی در سطح شهرستان زنجان در شش ماهه دوم سال ۱۳۹۷ عبارت از زراعت ۲۴۷ دوره، باغبانی ۴۰ دوره، موردام و شیلات ۱۴ دوره، مکانیزاسیون و ماشین آلات ۱۵ دوره، آب و خاک و امور اراضی ۵۵ دوره، صنایع تبدیلی و تکمیلی ۶ دوره، آموزش های تسهیلگری ۱۱ دوره،

- ✓ حضور فعال زنان در عرصه فعالیت کشاورزی و صنایع دستی.
- ✓ صندوق های قرض الحسنه فامیلی از مهمترین نهادهای غیررسمی اقتصادی است که نقش اقتصادی پررنگی را در حل مشکلات اقتصادی خانوارها بازی می کند. اگر چه میزان کل سرمایه در گردش این صندوق ها ناچیز به نظر می رسد، با این وجود این سرمایه های اندک حلال بسیاری از مشکلاتی روستاییانی هست که در شرایط بد اقتصادی قادر به پس انداز برای خود نیستند؛

- ✓ وجود دهیار و شورای اسلامی در سطح روستاها برای اعمال مدیریت انتصابی و انتخابی؛
- ✓ مشخص بودن نهادهای دولتی به مانند بخشداری برای اعمال مدیریت دولتی در سطح بخش؛
- ✓ وجود شورای بخش برای اعمال مدیریت مبتنی بر انتخابات در سطح بخش؛
- ✓ امکان مشارکت شرکت های تعاونی روستایی و سمن های فعال در مدیریت موضوعات مختلف بخش.

ج) زیست محیطی (آب و خاک)

- ✓ دارا بودن مراتع خوب در سطح بخش؛
- ✓ واقع شدن منابع غنی آب سطحی و زیر زمینی به واسطه در جریان داشتن رودخانه قزل اوزن و رودخانه های فرعی مانند سارمساقلو، ارمغانخانه و سهرین؛
- ✓ منطقه حفاظت شده سرخ آباد و منطقه شکار ممنوع فیله خاصه که تنوع زیستی، جانوری و گیاهی بالایی دارند؛
- ✓ تنوع پوشش گیاهی بالا بخصوص در زمینه گیاهان دارویی (وجود انواع رستنی ها و گیاهان دارویی از قبیل شیرین بیان، تلخ بیان، بو مادران، گل گاو زبان، گل بنفشه، کاسنی، کنگر، ریواس، گشنیز، گزنه، سیر کوهی، گل ختمی، خاک شیر، قدومه، بابونه، قارچ، کاکوتی، دنبلان و پر سیاوشان که به مصرف خوراکی، صنعتی، دارویی می رسد)؛
- ✓ وجود ۴ سدهای خاکی در روستاهای قره تپه، سهرین، جوره کندی و داش بلاغ.

د) کالبدی-فضایی

- ✓ استقرار فرودگاه استان زنجان در این بخش؛
- ✓ بافت متراکم و پرجمعیت سکونتگاهها در قسمت های دشتی و کوه پایه ای، در نواحی مرتفع و کوهستانی روستاها دارای بافت پراکنده و کم جمعیت؛
- ✓ اجرای طرح هادی در بیشتر روستا؛
- ✓ قدمت طولانی سکونتگاه های بخش قره‌پشتلو؛

- ✓ ۷۵,۷ درصد تا پایان تیر ماه سال ۹۹ از روستاهای بخش برخوردار از گاز هستند.
- ✓ عبور خطوط انتقال برق به صورت خط ۶۰ و ۲۳۰ کیلو ولت در قسمت جنوبی دهستان سهرین.

ه) گردشگری

- ✓ وجود ۴۳ اثر تاریخی ثبت شده در بخش قره‌پشتلو شهرستان زنجان؛
- ✓ برخورداری از جاذبه‌های گردشگری تاریخی، طبیعی و مذهبی (امامزاده سید ابراهیم، امامزاده سید ابراهیم در روستای حاجی سیران واقع شده است این امامزاده در قسمت غربی دارای هشت اقامتگاه مسافری با تمام امکانات (آشپز خانه، حمام، اتاق و سرویس بهداشتی) میباشد، تپه‌های تاریخی (بناها و ابنیه‌های تاریخی همچون قلعه ارمغانخانه، حمام سهرین، حمام و نلق که نیاز به ترمیم، بازسازی و احیا دارند)؛
- ✓ تکیه حسینی شهر ارمغانخانه و روستای مشکین محل برگزاری تعزیه خوانی حسینی که همه ساله در ایام محرم پذیرای انبوه مردم از سراسر کشور می‌باشد.
- ✓ وجود ییلاقات خوش آب و هوا؛
- ✓ وجود آبشارهای زیبا همچون آبشار الویین، آبشار دربند و آبشار دگاهی؛
- ✓ روستای گردشگری همچون جزوان و جزیمق، گلچین، قندرقالو؛
- ✓ وجود قلل گردشگری همچون قله کی تی، دینگه داغ، خیرالمسجد؛
- ✓ واقع شدن دشت آهوان سهرین؛
- ✓ وجود آبگرم و نلق؛
- ✓ عبور محور گردشگری درجه سه و درجه ممتاز ؛
- ✓ وجود ۲ روستای هدف گردشگری (ماری و و نلق).

۱-۳- محدودیت‌ها و تنگناها

الف) اقتصادی

- ✓ ضعف حمایت و بیمه بافندگان فرش ابریشمی؛
- ✓ ضعف در تبلیغ و برندسازی و نبود نمایشگاه فرش ابریشمی باعث گردیده است که این فرش با نام و برند استان‌های دیگر به فروش برسد؛
- ✓ ضعف صنایع تبدیلی و ظرفیت‌های نگهداری؛
- ✓ خرید فرش توسط تاجران قمی و عاید شدن سهم سود اندک به بافندگان فرش؛
- ✓ عدم وجود کارگاه‌ها و صنایع مرتبط باصنعت فرش بافی از جمله رنگرزی، تهیه خامه و تهیه طرح و نقشه؛
- ✓ مناسب نبودن فضای کارگاه فرش؛
- ✓ ضعف در بازاریابی، تبلیغ و برندسازی صنایع دستی؛
- ✓ غالب بودن روش سنتی دامداری بر روش صنعتی؛
- ✓ عدم سرمایه‌گذاری‌های لازم در امر شناسایی و فرآوری مواد معدنی؛
- ✓ نبود سیستم‌های نوین خرید، فرش و تبلیغاتی همچون سایت‌های (خرید فروش باسلام، کتدیلا، کالا روستا) جهت خرید محصولات کشاورزی و خرید محصولات توسط دلال‌ها و واسطه‌ها؛

- ✓ خرد و کوچک بودن قطعات اراضی زراعی؛
- ✓ ضعف توسعه مکانیزاسیون؛
- ✓ وجود قوانین و مقررات دست و پا گیر در زمینه اخذ مجوزهای لازم برای انواع فعالیت‌ها؛
- ✓ عدم وجود کارگاه‌های فراوری مواد معدنی از قبیل گرانیت در بخش باعث گردیده است که فراوری در استان های اصفهان، تبریز صورت گیرد.

ب) اجتماعی و فرهنگی

- ✓ کاهش جمعیت بخش قره‌پشتلو از ۱۹۱۱۸ نفر در سال ۱۳۴۵ به ۱۵۹۶۹ نفر در سال ۱۳۹۵؛
- ✓ طی دهه اخیر برخی از روستاهای همچون کبریک و رشت آباد خالی از سکنه گشته اند.
- ✓ روندافرایشی مهاجرت، مهاجرت مردم بویژه جوانان بیشتر به شهرهای زنجان، کرج و تهران صورت می‌گیرد
- ✓ ضعف حمایت از تشکیل گروه‌های مشارکتی؛
- ✓ عدم ادامه تحصیلات در مقاطع بالاتر به دلیل مشکلاتی از قبیل (کمبود بودجه خانواده، نبود مدارس دوره متوسطه دوم در برخی روستاها و همچنین در برخی از روستاها به دلیل ضعف فرهنگی ممانعت دختران برای ادامه تحصیل در شهر ایجاد می‌شود)؛
- ✓ ضعف حمایت از مشاغل خانگی روستایی بخش؛
- ✓ کمبود مشارکت زنان در امور مربوط به روستا؛
- ✓ کمبود مراکز لازم جهت پرکردن اوقاف فراغات نوجوان و جوانان.

ج) زیست محیطی

- ✓ ضعف توسعه روش‌های آبیاری نوین و فشار بر منابع آب؛
- ✓ عدم تناسب کشت با منابع آب
- ✓ قرارگیری در پهنه‌های سیلابی و زمین لغزش؛
- ✓ در زمین‌های مرغوب آب کافی پایدار وجود ندارد؛
- ✓ مهمترین محدودیت محیطی-اکولوژیکی بخش برای توسعه اقتصادی کشاورزی-روستایی، قرارگیری در اقلیم کوهستانی است که باعث محدودیت منابع خاکی در قسمت عمده ای از بخش شده است؛
- ✓ ضعف مهار آب سطحی به هنگام فصول بارش؛
- ✓ چرای بیش از حد مراتع؛
- ✓ ضعف آگاهی و نبود دانش‌های نوین بهره‌برداری از منابع آب و خاک؛
- ✓ نیاز به مرمت و ترمیم انهار عمومی و استخرهای خاکی که در حال تخریب می‌باشند.

د) کالبدی - فضایی

- ✓ مشکل آب شرب در اکثر روستاها؛
- ✓ بهره‌برداری از آب شرب برای آبیاری باغچه‌ها؛
- ✓ ساخت و ساز غیرمجاز و غیرمقاوم؛

- ✓ عدم دسترسی به گاز لوله‌کشی در بیشتر روستاها؛
- ✓ عدم اعتدال فضایی در توزیع خدمات در سطح بخش؛
- ✓ کمبود امکانات خدماتی و رفاهی در بخش؛
- ✓ ضعف شبکه ارتباطی بین منطقه‌ای؛
- ✓ ضعف آنتن دهی اینترنت و موبایل.
- ✓ دهستان قره پشتلو پایین و همچنین روستاهای استقرار یافته در قسمت های کوهستانی دهستان قره پشتلو بالا در خصوص برخورداری از امکانات و خدمات بهداشتی-درمانی نسبت به دو دهستان دیگر شرایط مناسبی را ندارد.

ه) گردشگری

- ✓ کمبود تأسیسات گردشگری در بخش قره‌پشتلو؛
- ✓ کمبود امکانات رفاهی در کنار جاذبه‌های گردشگری؛
- ✓ نبود کمپینگ اقامتی موقت و دائم مناسب در کنار آثار فرهنگی، طبیعی و تاریخی؛
- ✓ مشکلات مربوط به اعطای تسهیلات بانکی به سرمایه‌گذاران بخش گردشگری.

۴-۱- مسائل کلیدی بخش

براساس نتایج بررسی وضعیت حوزه‌های مختلف توسعه در بخش قره‌پشتلو شهرستان زنجان با هدف توسعه پایدار منطقه‌ای، تحول در حوزه رویکرد، اقدام و نتایج فرآیند توسعه می‌بایست در مسایل زیر صورت پذیرد.

الف) اقتصادی

- ✓ ضعف در زمینه توسعه کارگاه‌های مدرن فرش‌بافی ابریشمی؛
- ✓ ضعف بازاریابی، برندسازی و تبلیغ محصولات عمده بخش؛
- ✓ اهتمام بر احداث کارگاه تولید کنسانتره علوفه دامی؛
- ✓ ضعف حمایت از سرمایه‌گذار پرورش قارچ شاه صدفی در روستای ولیاران؛
- ✓ شیوه کارفرمایی، ضعف بیمه بافندگان فرش، نبود طرح و نقشه، عاید شدن سود اندک به بافندگان فرش (ردپای واسطه‌گری و دلالی) هزینه بالای تامین مواد اولیه و ... از جمله مشکلاتی هستند که بافندگان فرش با آن مواجه هستند؛
- ✓ اهتمام بر توسعه مجتمع‌های گلخانه‌ای (ایجاد شهرک صنعتی کشت گلخانه‌ای) تولید محصولات گلخانه‌ای یک روش نوین است که باعث افزایش کیفیت محصول تولیدی، افزایش صادرات، صرفه جویی در مصرف آب، استفاده از اراضی غیر قابل کشت با سیستم هیدروپونیک و ایجاد فرصت‌های شغلی مناسب برای فارغ التحصیلان کشاورزی می‌شود؛
- ✓ تامین تسهیلات لازم برای توسعه واحدهای و کارگاه‌های صنایع لبنی و گوشتی؛
- ✓ غالب بودن روش سنتی دامپروری بر صنعتی؛

- ✓ جمع آوری شیر توسط شیرپزان مستقر در شهرستانه میانه و تولید فراورده های لبنی با نام و برند غیر از بخش قره پشتلو و شهرستان زنجان، واسطه گری و دلالی از دیگر مشکلات دامداران می‌باشد.
- ✓ سیستم مدیریت سنتی، نبود زیرساخت‌های معدنی برای جذب بازارهای داخلی و خارجی، فرسوده بودن ماشین‌آلات معدنی، نبود واحدهای فرآوری در معادن از جمله مهم‌ترین مشکلات موجود در بخش معادن است؛
- ✓ استفاده و فرآوری مناسب از سنگ‌ها و مواد معدنی مطالبات جدی مردم بخش قره پشتلو است که زمینی را نیز به صورت داوطلبانه برای استقرار واحدهای صنعتی به مسئولین اعطا نموده اند..
- ✓ مشکلات مربوط به اعطای تسهیلات بانکی به سرمایه‌گذاران؛
- ✓ ضعف تکمیل زنجیره ارزش محصولات کشاورزی به صورت قدرتمند و کسب حجم پایین از ارزش نهایی محصولات توسط کشاورزان؛
- ✓ مسئله گرانی قیمت‌های معطوف به نهاده های دامداری و خوراک دام از جمله مهمترین مشکلات مطرح شده توسط ساکنین بخش بویژه دامداران می‌باشد؛
- ✓ اتخاذ تدابیر لازم برای تخصیص درآمدهای ناشی از معادن مستقر در بخش‌ها (یک درصد از درآمد معادن) برای مرمت جاده‌ها، اجرای طرح‌های هادی روستایی و ایجاد امکانات رفاهی در روستاها
- ✓ اهتمام بر تشکیل و توسعه صندوق های اعتباری خرد زنان روستایی به منظور ایجاد مشاغل خانگی، اشتغالزایی و توانمند کردن زنان روستایی ؛
- ✓ خرید محصولات کشاورزی توسط دلال‌ها و بنکدران و عاید شدن سود کم به کشاورزان.

ب) اجتماعی و فرهنگی

- ✓ خروج سرمایه‌های انسانی و مالی از بخش؛
- ✓ بیکاری جوانان تحصیلکرده؛
- ✓ ضعف فعالیت‌های فرهنگی، هنری و ورزشی؛
- ✓ در اکثر روستاها به دلیل نبود دبیرستان و مشکل تردد در زمستان به شهر زنجان برخی از دانش آموزان به‌ویژه دختران از ادامه تحصیل باز مانده‌اند؛
- ✓ استاندارد سازی منابع آموزشی؛
- ✓ کمبود تشکل‌های مردمی و مشارکتی زنان.

ج) زیست محیطی

- ✓ ضعف عملیات آبخیزداری و دیواره‌های محافظتی برای جلوگیری از بروز جریان‌های سیلابی ویرانگر و رسوب‌زدایی و پیامدهای بعد از آن؛
- ✓ چرای مفرط دام؛

✓ دفع فاضلابهای خانگی روستاها در چاههای جذبی، با توجه به شیب منطقه می‌تواند امکان وقوع خطرآفرینی چون رانش و سولی فلکسیون را افزایش دهد و همچنین موجب آلودگی چاههای عمیق تامین آب شرب و کشاورزی شود.

✓ استقرار فرودگاه زنجان در مجاورت دشت آهوان سهرین و غرش ناشی از نشست و برخاست هواپیماها سبب کوچ اجباری بسیاری از آهوان این دشت در سال‌های گذشته شده است؛

✓ غالب بودن شیوه سنتی آبیاری زمین‌های کشاورزی و هدر رفت آب؛

✓ انسداد و ته نشینی لجن در نهرهای کشاورزی باعث هدر رفت منابع آب می‌شود.

✓ خاکی بودن قسمت عمده انهار کشاورزی با جذب قسمتی از آب به کاهش منابع آب کشاورزی منجر می‌شود؛

✓ اهتمام بر ایجاد کانال‌های انتقال آب، سد خاکی و ذخیره سازی آب‌های سطحی در روستاهای حائز شرایط و جلوگیری از هدر رفت آب‌های سطحی.

د) کالبدی - فضایی

✓ ضعف تخصیص بودجه و ناتمام ماندن پروژه‌های در حال اجرا از جمله محور ارتباطی بیرونده، سرچم به اردبیل (محور اتصال زنجان، ارمغانخانه با استان آذربایجان شرقی و اردبیل)؛

✓ کم عرض بودن و حادثه خیز بودن مسیرهای ارتباطی؛

✓ پایین بودن سطح مقاوم سازی مساکن در برخی از روستاها؛

✓ عدم اعتدال فضایی در توزیع خدمات؛

✓ فرسودگی شبکه تاسیسات انتقال آب در بیشتر روستاها؛

✓ کمبود آب شرب (که در پرسشنامه‌های محلی در اکثر روستاهای بخش، مشکل آب از لحاظ کمی و کیفی به یک معضل در این بخش تبدیل شده است)؛

✓ نبود روشنایی کافی معابر هم در داخل روستا هم در مسیرهای ارتباطی بین روستاها؛

✓ ضعف زیرساخت‌های اقتصادی در سطح بخش؛

✓ ساخت و ساز در داخل محوطه زمین زراعی؛

✓ ضعف توسعه یافتگی بخش صنعت و معدن با توجه به ظرفیت‌ها و پتانسل‌های معدنی بخش.

ه) گردشگری

✓ ضعف ارائه آموزش‌های مشاغل خانگی و صنایع دستی؛

✓ ضعف ایجاد و توسعه کارگاه‌های صنایع دستی از قبیل فرش‌بافی که محور غالب اقتصادی بخش می‌باشد؛

✓ سطح پایین دانش تخصصی روستاییان در خصوص اقتصاد مبتنی بر گردشگری ناشی از ضعف برگزاری دوره‌های آموزشی در این خصوص؛

✓ ایجاد بازارچه‌های فروش صنایع دستی در سطح روستا با حداقل سرمایه؛

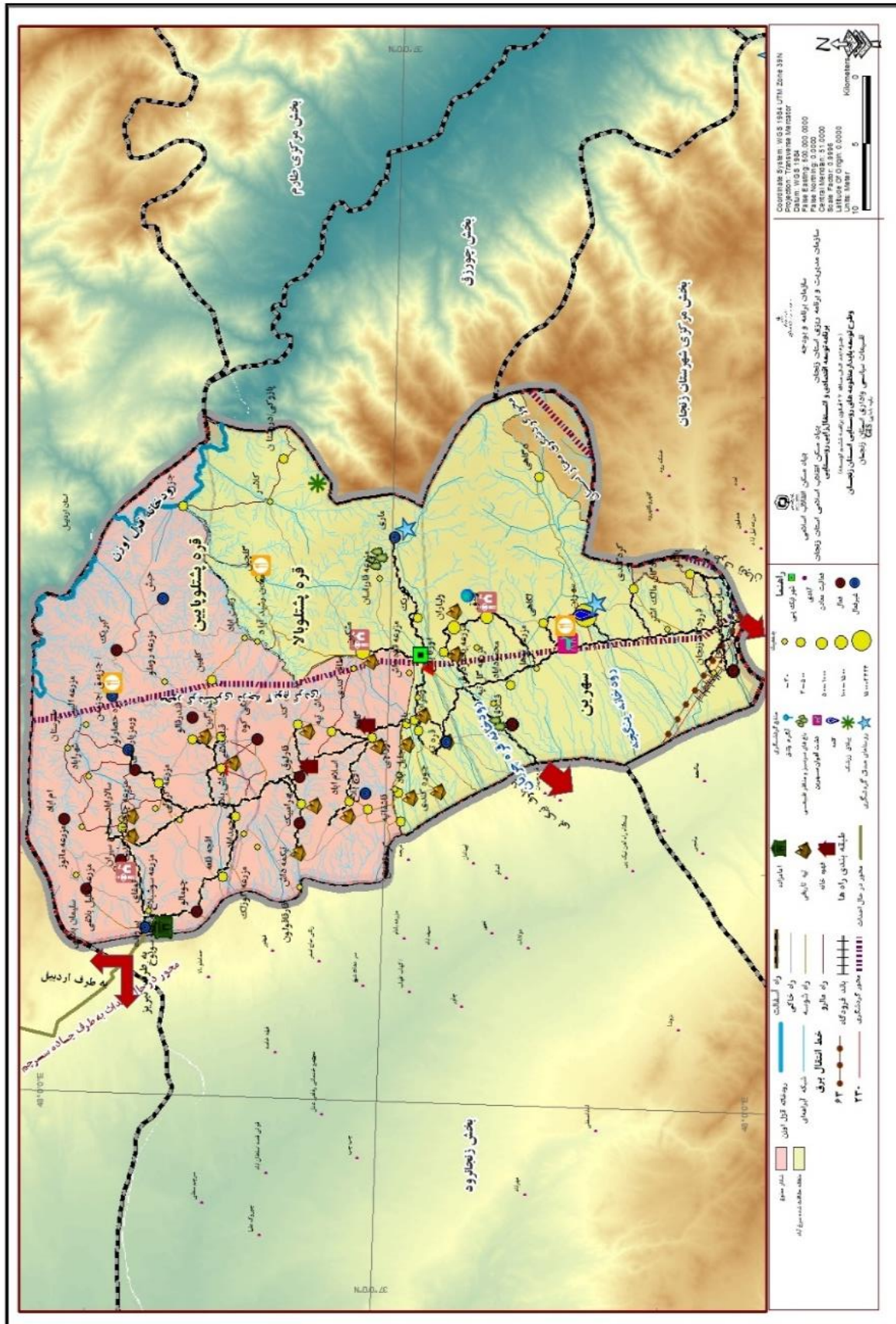
✓ کمبود زیرساخت‌های گردشگری؛

✓ ضعف سرمایه‌گذاری‌های لازم برای بهره‌گیری مطلوب از جاذبه‌های گردشگری؛

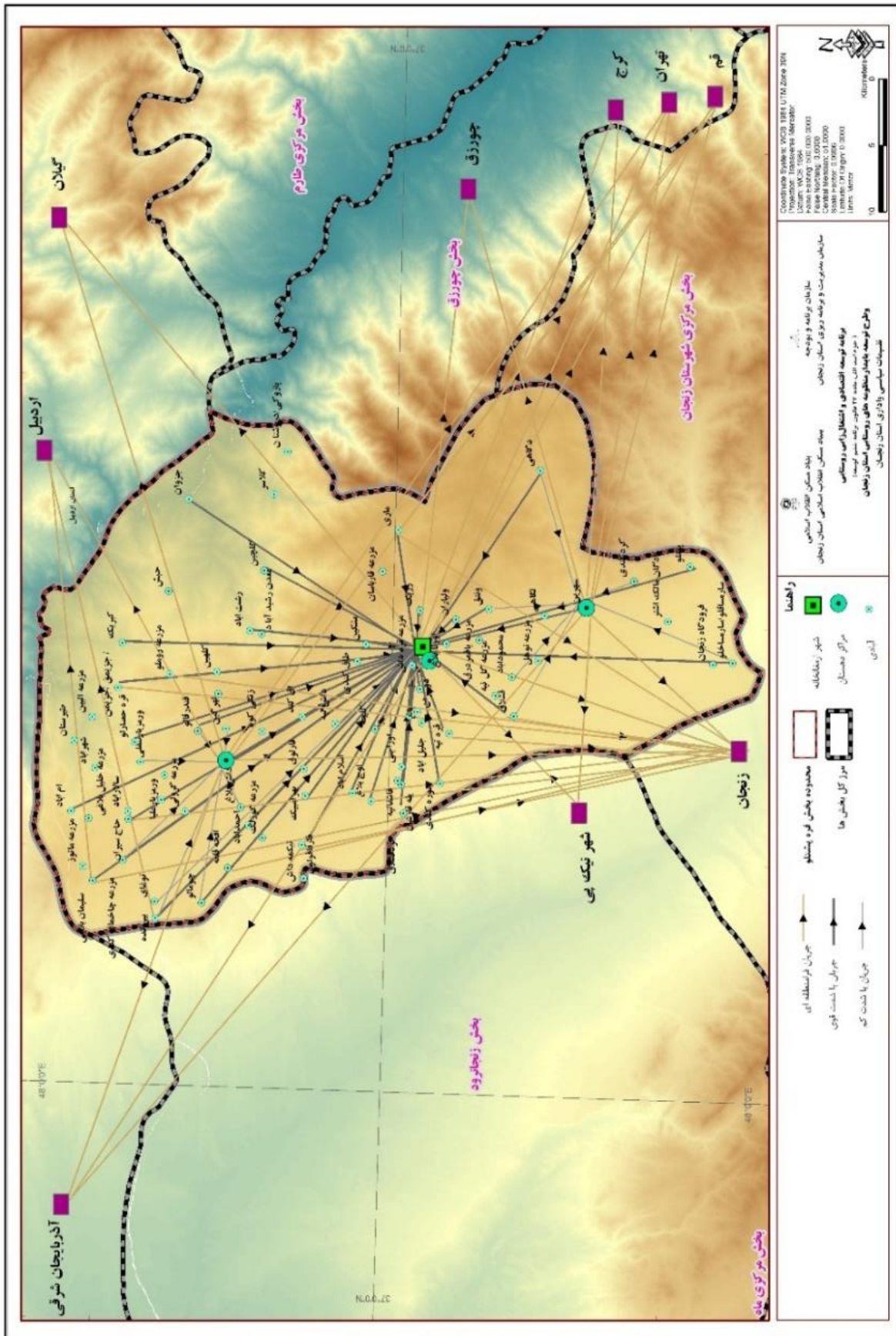
✓ توجه به توریسم دهکده‌ای و توریسم مرتعی با توجه به وجود آبگرم وننق و روستاهای ییلاقی.

۵-۱- ساختار و سازمان فضایی موجود (نقشه)

نقشه ۱- ساختار فضایی بخش قره‌پشتلو



نقشه ۲- سازمان فضایی بخش قره‌پستلو



۱-۶- جمع بندی

در سند برنامه توسعه اقتصادی، اشتغالزایی و طرح توسعه پایدار بخش قره‌پشتلو به بررسی مهم‌ترین قابلیت‌ها، تنگناها و مسائل کلیدی موجود در بخش و ارائه راهکارهای مربوطه پرداخته شده است. مهم‌ترین پتانسیل و عملکرد غالب بخش، در وهله نخست قالی بافی به‌ویژه فرش ابریشمی و در وهله‌های دیگر دامداری، زراعت، گردشگری و منابع غنی مواد معدنی می‌باشد.

بخش قره‌پشتلو متشکل از سه دهستان به ترتیب دهستان قره‌پشتلو پایین، دهستان قره‌پشتلو بالا و دهستان سهرین است که از مناطق محروم شهرستان زنجان محسوب می‌شود. این بخش از شمال و شمال شرقی به استان‌های اردبیل و آذربایجان شرقی، از شرق به شهرستان طارم، از جنوب شرقی و جنوب به دهستان بناب، از جنوب غربی به دهستان زنجانرود بالا و از غرب به بخش زنجانرود محدود می‌گردد.

در این بخش اغلب سکونتگاه‌ها به صورت خطی حول محور ارتباطی با جهت جنوبی- شمالی (محور زنجان- ارمغانخانه- حاجی سیران) استقرار یافته اند و برخی از سکونتگاه‌ها نیز به ویژه در بخش‌های شمالی و شمال شرقی به سبب وجود عوارض طبیعی پراکنده‌اند.

✓ وسعت و پراکندگی روستاها در سطح بخش را می‌توان متأثر از شرایط طبیعی دانست. به طوری که در مناطق دارای شیب کم، خاک مناسب و آب کافی زمینه را برای ایجاد و تمرکز سکونتگاه‌ها را فراهم نموده است. بررسی‌ها نشان می‌دهد که مهم‌ترین عامل شکل‌گیری سکونتگاه‌ها در این بخش عوامل محیطی و به تبع آن عوامل اقتصادی بوده است.

✓ شهر ارمغانخانه مرکز بخش، به دلیل دارا بودن نقش اداری- سیاسی و پوشش خدماتی مناسب و استقرار بر جاده ارتباطی دارای جمعیت قابل ملاحظه و با نرخ رشد مثبت است.

✓ پرجمعیت‌ترین نقطه سکونتگاهی بخش قره‌پشتلو، روستای سهرین در دهستان سهرین می‌باشد و شهر ارمغانخانه با ۲۱۴۹ نفر در دهستان قره‌پشتلو بالا واقع شده است؛

✓ مهم‌ترین ویژگی بخش قره‌پشتلو این است که این بخش در شمال استان زنجان قرار گرفته و هم‌مرز با استان آذربایجان شرقی است. لذا بازار فروش محصولات کشاورزی این بخش، شهر زنجان از استان زنجان و شهر تبریز از استان آذربایجان شرقی و اردبیل است؛

✓ ضعف امکانات زیربنایی شامل شبکه ارتباطی (آزادراه، راه آهن)، خط انتقال گاز، خطوط انتقال برق؛

✓ کمبود وجود زیرساخت‌های تولیدی و بازرگانی و مراکز خدمات پشتیبان؛

✓ بررسی سمت و جریان‌های ارتباطی، سرمایه، بار و کالا نشان می‌دهد که بیش از نیمی از محصولات زراعی، باغی و دامی به شهر زنجان در جریان است و برخی از این محصولات که به استان آذربایجان شرقی نزدیک هستند به شهر تبریز در جریان است. همچنین برخی نیز به شهر اردبیل، قم و تهران جریان دارد.

✓ با توجه به اهمیت توسعه کشاورزی و لزوم رعایت حقوق قانونی تولیدکنندگان واقعی بخش کشاورزی و به منظور رفع مشکلات و دغدغه‌های کشاورزان و حفظ حقوق متقابل مردم و دولت (منابع طبیعی و اوقاف)، رفع این گونه تداخلات و اختلافات ملکی باید مورد توجه قرار گیرد.

- ✓ موضوع بهینه‌سازی شرایط آبرسانی که بخش عمده‌ای از هدررفت آب را شامل می‌شود؛ به‌طور جدی در دستور کار متولیان امر قرار گیرد. در این راستا نوسازی و بهسازی لوله‌های آبرسانی، سیستم‌های آبیاری نوین و استفاده از تجهیزاتی که بتواند موارد نشتی آب را در لحظه نشان دهد یکی از این راهکارها تلقی می‌شود؛
 - ✓ با توجه به اهمیت و نقش کلیدی خاک در پایداری تولید کشور، توصیه می‌شود موضوع عوامل موثر بر فرسایش خاک و برنامه‌های کنترل خاک بیشتر از گذشته و به صورت دائمی در برنامه‌های مربوط به رونق تولید قرار گیرد؛
 - ✓ توصیه به الگوی کشت مشخص با بهبود شبکه‌های آبیاری، بهبود وضعیت مکانیزاسیون و ارتقای ژنوتیپ و فنوتیپ بذور همراه شود؛
 - ✓ استفاده از برنامه‌های آگاه‌سازی و آموزش تولیدکنندگان و مصرف‌کنندگان برای کنترل و کاهش ضایعات محصولات غذایی و کشاورزی؛
 - ✓ با توجه به بحران آب آشامیدنی در روستاهای بخش قره‌پشتلو و با توجه به اینکه مشکل مطرح شده اغلب روستاهای می‌باشد برخورد با مشترکان پرمصرف، جمع‌آوری انشعاب‌های غیرمجاز و اجاره چاه را از راهکارهای خروج از بحران کم‌آبی در روستاهای بخش برشمرد.
- مهمترین مسایل توسعه بخش شامل: ضعف حمایت از سرمایه‌گذاران صنایع دستی به‌ویژه فرش ابریشمی که توسط تاجران قم خریداری شده و سرمایه‌کلانی از بخش خارج می‌شود، ضعف سرمایه‌گذاری در بخش صنایع تبدیلی و تکمیلی در بخش دامی و زراعت (غلات و حبوبات)، ضعف سرمایه‌گذاری در فرآوری مواد معدنی با توجه به پتانسیل بخش، ضعف حمایت و تخصیص اعتبارات بانکی به سرمایه‌گذاران تولید قارچ شاه‌صدفی که حداقل برای ۵۰ نفر زمینه اشتغال را فراهم می‌آورد، کمبود زیرساخت‌های گردشگری با توجه به توان و قابلیت بخش.

۲- تصویر کلان توسعه روستاهای بخش

۱-۲- اهداف کلی

- ✓ بهره‌برداری پایدار از منابع طبیعی با توجه به ظرفیت منطقه؛
- ✓ ارتقای جایگاه اقتصادی منطقه با تکمیل زنجیره ارزش محصولات عمده کشاورزی و صنایع دستی و معدنی؛
- ✓ توسعه صنعت گردشگری پایدار بخش قره‌پشتلو شهرستان زنجان؛
- ✓ توسعه کالبدی و ارتباطی در سطح منطقه و در ارتباط با درون و بیرون منطقه توانمندسازی همه جانبه اجتماعات روستایی و مشارکت مردم در توسعه منطقه.
- ✓ کاهش محرومیت در روستاهای بخش و حمایت از اقشار نیازمند.

۲-۲- اهداف کمی

- ✓ مدیریت بهینه منابع طبیعی؛
- ✓ حفاظت از تنوع زیستی بخش قره‌پشتلوی شهرستان زنجان؛
- ✓ رشد و توسعه صنعت گردشگری پایدار؛
- ✓ توسعه بخش کشاورزی؛

- ✓ توسعه صنعت با رویکرد صنایع تبدیلی و تکمیلی؛
- ✓ افزایش منابع درآمدی پایدار روستاییان با تکیه بر ظرفیت منابع بخش؛
- ✓ ظرفیت سازی برای دسترسی به فرصت‌ها و صنایع جهت ارتقای سطح زندگی اقشار آسیب‌پذیر روستایی (نیازمندان، زنان و جوانان)؛
- ✓ توسعه و گسترش مشارکت همه جانبه مردم و نهادهای محلی؛
- ✓ تعیین نقش‌پذیری سکونتگاه‌ها در سازمان فضایی بخش قره‌پشتلوی شهرستان زنجان؛
- ✓ انتظام فضایی شبکه‌ای بخش هماهنگ با بخش‌های مجاور؛
- ✓ ارتقای همه جانبه کیفیت زندگی بخش قره‌پشتلوی شهرستان زنجان.

جدول ۲- اهداف کمی بخش بر حسب سرفصل‌های کلی

سر فصل‌های کلی	ردیف	هدف کمی		متغیر/شاخص	
		عنوان متغیر/ شاخص	واحد سنجش	سال پایه	پیش بینی / برنامه‌ریزی در سال ۱۴۰۵
جمعیت و جوامع	۱	جمعیت کل ^۱	نفر	۱۳۹۵	۱۴۶۱۲
	۲	نرخ رشد جمعیت ^۲ ۱۴۰۵-۱۳۹۵	درصد	۱۳۸۵-۹۵	-۰/۸۵
	۳	میزان روستانشینی ^۱	درصد	۱۳۹۵	۶۵
سرزمین	۴	روستاهای دارای سکنه ^۱	تعداد	۱۳۹۵	۵۲
	۵	مساحت ^۳	کیلومتر مربع	۱۳۹۵	۱۴۴۰
	۶	تراکم نسبی جمعیت کل	نفر در کیلومتر مربع	۱۳۹۵	۱۰
نیروی انسانی	۵	تعداد شاغلین روستائی ^۴	نفر	۱۳۹۰	۵۷۱۲
اقتصاد و تولید	۶	مساحت اراضی زراعی ^۵	هکتار	۱۳۹۷	۱۹۶۰۳
	۷	مساحت اراضی باغی ^۵	هکتار	۱۳۹۷	۹۷۸,۴۳
	۸	تعداد دام سنگین ^۵	رأس	۱۳۹۷	۸۱۷۲
	۹	تولید شیر ^۵	تن	۱۳۹۷	۱۳۳۰۸
	۱۰	تولید گوشت قرمز ^۵	تن	۱۳۹۷	۹۰۵
	۱۱	تعداد دام سبک ^۵	رأس	۱۳۹۷	۵۰۹۷۷
	۱۲	تولید گوشت سفید ^۵	تن	۱۳۹۷	۱۷۵۹
زیرساخت و زیربنا	۱۲	روستاهای بهره مند از آب سالم لوله کشی ^۶	تعداد	۱۳۹۵	۵۰
	۱۵	روستاهای برخوردار از برق ^۷	تعداد آبادی	۱۳۹۷	۵۲

۱. مأخذ: درگاه ملی آمار ایران سرشماری، ۱۳۹۵
۲. نرخ رشد جمعیت برای سال‌های ۱۳۸۵-۹۵ برابر با ۲/۳۶- محاسبه شد ولی برای سال ۱۴۰۵ برابر با ۰/۸۵- می‌باشد.
۳. نقشه‌های GIS
۴. فرهنگ آبادی‌ها ۱۳۹۰
۵. مأخذ: آمار جهاد کشاورزی، ۱۳۹۷، طبق اظهار نظر مدیریت جهاد کشاورزی شهرستان زنجان مساحت زمین‌های زراعی برای پیش‌بینی سال ۱۴۰۵ تغییر چندانی نخواهد نمود ولی امکان توسعه باغات در اراضی شیب‌دار جز برنامه‌های توسعه قرار خواهد گرفت.
۶. آب و فاضلاب روستایی ۱۳۹۷
۷. مأخذ: اداره برق استان زنجان، ۱۳۹۷

سر فصل‌های کلی	ردیف	هدف کمی		متغیر/شاخص	
		عنوان متغیر / شاخص	واحد سنجش	سال پایه	پیش بینی / برنامه‌ریزی در سال ۱۴۰۵
				سال	میزان
	۱۶	روستاهای برخوردار از گاز ^۱	تعداد آبادی	۱۳۹۷	۱۶
	۱۷	روستاهای دارای طرح هادی ^۲	تعداد آبادی	۱۳۹۷	۲۹
	۱۸	روستاهای دارای خانه بهداشت ^۳	تعداد آبادی	۱۳۹۷	۲۹

۲-۳- جهت‌گیری‌های توسعه

بخش گردشگری و صنایع دستی (فرش‌بافی ابریشمی) از جهت‌گیری مهم توسعه در این منطقه قلمداد می‌گردد. صنعت فرش‌بافی ابریشمی در بخش قره‌پشتلو یکی از مهم‌ترین ارکان اقتصادی ساکنین بخش قره‌پشتلو را تشکیل می‌دهد که اکثر ساکنین از فرش‌بافی کسب درآمد دارند و تقریباً تمام اعضای خانواده در بسیاری از روستاهای بخش به فرش‌بافی مشغول می‌باشند. لازمه اشتغال پایدار و مقرون به صرفه در صنعت فرش‌بافی، تأمین مواد اولیه، وجود بازار مصرف، صادرات و سرمایه‌گذاری مناسب می‌باشد لازم است که صنعت قالی‌بافی در بخش قره‌پشتلو به طور کارگاهی و متمرکز سوق پیدا نماید. حمایت از فعالیتهای اقتصادی رقابت‌پذیر، بنگاه‌های اقتصادی کوچک و زود بازده با تاکید بر صنایع دستی بومی می‌تواند بر پیشرفت اقتصادی بخش تاثیرگذار باشد.

با توجه به کاهش بارندگی‌ها و خشکسالی‌های اخیر از یک سو و برداشت نامناسب از سفره‌های آب زیرزمینی طی سالهای اخیر، ضرورت بهینه‌سازی مصرف آب و تغییر الگوی کشت بیش از پیش نمایان شده است و بهترین راه برای ادامه فعالیت‌های کشاورزی تغییر الگوی کشت در منطقه است. به‌منظور اقتصادی کردن تولید محصولات کشاورزی باید نسبت به بازاریابی قبل از کشت محصولات کشاورزی اقدام کرده و سپس بر اساس نیاز بازار کشت محصولات مختلف را مورد هدف خود قرارداد. خرید تضمینی، وجود صنایع تبدیلی مهم و کشش بازار از الزامات تغییر الگوی کشت است. برنامه «الگوی کشت بهینه» به‌عنوان یکی از طرح‌های مهم در استان زنجان در دستور کار است و جز استان‌های برتر در بحث تغییر الگوی کشت می‌باشد. کشت گل محمدی، زعفران، پرورش گیاهان دارویی، گیاهان و درختان مثمر کم آب نمونه‌ای از محصولات برای تغییر الگوی کشت در بخش قره‌پشتلو با توجه به شرایط اقلیمی و محیطی بخش قره‌پشتلو می‌باشد.

کشت محصولات گلخانه‌ای نیز یکی دیگر از راهکارهای مناسب به منظور استفاده بهینه از منابع آبی زیر زمینی و وابستگی کمتر به نزولات آسمانی است. کشاورزان منظومه می‌توانند با استفاده از آبیاری قطره‌ای، بارانی و سایر روش‌های هدفمند آبیاری به تولیدات بسیار خوبی دست یابند. توسعه الگوهای کشت و توجه به مبحث مهم صادرات و تولید محصولات با کیفیت و مطابق با نیاز بازارهای جهانی بایستی در منطقه تقویت و از ظرفیتهای موجود به

۱. مأخذ: اداره گاز استان زنجان، ۱۳۹۷. بر اساس استعلام اداره گاز تعدادی از روستاها در بخش قره‌پشتلو در اولویت گاز رسانی قرار گرفته‌اند، با اجرای بند 'ق' تبصره ۲ قانون بودجه سال ۹۳، از سوی دولت تدبیر و امید، طرح گاز رسانی به روستاهای بالای ۲۰ خانوار در دستور کار دولت قرار گرفت

۲. مأخذ: بنیاد مسکن استان زنجان، ۱۳۹۷ طبق اظهارنظر مدیر کل بنیاد مسکن بر اساس برنامه‌ریزی‌های صورت گرفته، طرح هادی روستاهای بالای ۲۰ خانوار استان زنجان در دستور کار قرار می‌گیرد.

۳. مأخذ: دانشگاه علوم پزشکی استان زنجان، ۱۳۹۷

درستی بهره گرفته شود.

با توجه به توان و قابلیت این بخش در توسعه امور دامی، دامپروری یکی دیگر از اولویت‌های مهم جهت‌گیری توسعه در این بخش به شمار می‌رود. توسعه صنعت دامپروری، با توجه به جایگاهی که این صنعت از دیرباز داشته، می‌تواند سبب اشتغال‌زایی و همچنین درآمدزایی و افزایش درآمد شود بهره‌گیری از نژادهای اصلاح شده، تجهیزات مدرن و پیشرفته، محیط سالم و بهداشتی، توانائی تولید و کشت نباتات علوفه‌ای، برآورد معیارهای ژنتیکی از قبیل وراثت پذیری، تخمین ارزش اصلاحی، استاندارد کردن تولید بر اساس سن، طول دوره شیردهی و غیره موجبات پویائی و شکوفائی هر چه بیشتر این صنعت را فراهم آورده اند

با توجه به این مهم که یکی از محورهای مهم توسعه بخش قره پشتلو، گردشگری است معرفی جاذبه‌ها، پتانسیل‌ها و غذای محلی می‌تواند نقش مهمی در توسعه گردشگری ایفا کند. معرفی غذاهای محلی همزمان گردشگری به عنوان بخشی از اقتصاد فرهنگی و تجربه غذا می‌تواند برای برندسازی منطقه مورد استفاده قرار گیرد. اما متأسفانه تاکنون طرح خاصی در این زمینه ارائه نشده است. به عنوان مثال در روستای نمونه گردشگری جزوان می‌توان خورشت قره قاتق یکی از غذاهای بسیار خوشمزه و محلی مخصوص روستای جزوان است را به گردشگران معرفی نمود. ارتباط و هم‌افزایی میان غذا، گردشگری و صنایع خلاق می‌تواند سکویی برای توسعه اقتصاد محلی و برای تبدیل مزیت نسبی به مزیت رقابتی باشد. این ارتباطات همچنین افزایش تقاضا و توسعه انواع جدید محصول، تجربه و بازار را سبب می‌گردد. وجود آب‌های گرم معدنی از مهم‌ترین جاذبه‌های توریستی و گردشگری مناطق مختلف محسوب می‌شود. امروزه در سطح جهان به ویژه در کشورهای پیشرفته‌ای نظیر فرانسه، ایتالیا، ایالات متحده و اسپانیا استفاده صحیح از آب‌های معدنی گسترش یافته و یکی از اصولی‌ترین روش‌ها به منظور آسایش و توسعه منطقه‌ای و جذب درآمد محسوب می‌شود. آب گرم معدنی ونق در بخش قره پشتلو را می‌توان به عنوان یکی از مقاصد گردشگری سلامت نام برد. که تا کنون سرمایه‌گذاری خاصی روی آن صورت نگرفته است که می‌توان با احداث استخرهای سرپوشیده، مراکز اقامتی و تفریحی زمینه را برای جذب گردشگر فراهم نمود. از آنجا که بخش قره پشتلو جز زون ارزشمند معدنی در استان محسوب می‌شود فراوری مواد معدنی می‌تواند سهم تعیین‌کننده‌ای در رشد اقتصادی و ایجاد اشتغال ایفا کند. بهره‌برداری بهینه از ظرفیت‌های معدنی، توسعه زنجیره ارزش صنایع معدنی با هدف افزایش ارزش افزوده صنعتی، افزایش رقابت‌پذیری و بهره‌وری بنگاه‌های معدنی و صنایع معدنی، با تاکید بر صیانت از محیط زیست از اهداف مهم در بخش به شمار می‌رود.

راه اندازی و گسترش صنایع روستایی با توجه به نقش موثری که می‌توانند در راستای توسعه اقتصادی و اجتماعی ایفا کنند، یکی از مهمترین و اساسی‌ترین راه حل‌ها برای غلبه بر معضلات مناطق روستایی محسوب می‌شود. توسعه فرصت‌های شغلی در مناطق روستایی، توزیع عادلانه‌تر درآمد، کاهش شکاف درآمدی بین شهر و روستا، کاهش فقر و مهاجرت، افزایش صادرات و کاهش واردات، امکان استفاده بهینه از منابع، امکانات موجود و مواد اولیه و همچنین کمک در تسریع روند توسعه کشاورزی از جمله مهم‌ترین پیامدهای مثبت و قابل ذکر صنایع روستایی محسوب می‌شود.

- مهمترین پیش نیازها برای دستیابی به توسعه پایدار روستایی عبارتند از:
- ✓ آموزش روستاییان در زمینه کار آفرینی و اشتغالزایی به‌ویژه صنایع دستی (قالی بافی ابریشمی، جاجیم، گلیم بافی)، در بخش کشاورزی (پرورش قارچ، زنبور عسل)؛
 - ✓ ارتقای زیرساخت‌های اجتماعی-انسانی؛
 - ✓ بالابردن سطح آگاهی، نوآوری در کاربرد نهادهای تولید و خدمات پشتیبان تولید؛
 - ✓ ظرفیت‌سازی برای دسترسی به فرصت‌ها و صنایع جهت ارتقای سطح زندگی اقشار آسیب‌پذیر روستایی (فقیران، زنان و جوانان)؛
 - ✓ توسعه و گسترش مشارکت همه جانبه مردم و نهادهای محلی؛
 - ✓ انتظام فضایی شبکه‌ای بخش هماهنگ با بخش‌های مجاور.

۲-۴- راهبردها

الف) اقتصادی

- ✓ توسعه محصولات باغی و زراعی؛
- ✓ بهبود روش‌های تولید به منظور توسعه کمی و کیفی محصولات کشاورزی؛
- ✓ توسعه فعالیت‌های دامداری، پرورش طیور و آبی؛
- ✓ توسعه صنایع و کارگاه‌های تبدیلی بخش کشاورزی؛
- ✓ اشتغال پایدار روستاییان با تکیه بر بخش کشاورزی؛
- ✓ توسعه دام‌های اصلاح نژاد شده؛
- ✓ توسعه فعالیت‌های صنایع دستی به‌ویژه فرش‌بافی ابریشمی.

ب) اجتماعی و فرهنگی

- ✓ تقویت فرآیندهای توسعه مشارکتی و شبکه‌های نهادی برای انسجام بخشی به فعالیت‌های اجتماعی-اقتصادی جوانان-زنان-نیازمندان؛
- ✓ تقویت و گسترش برنامه‌های حمایتی و تأمین اجتماعی روستاییان؛
- ✓ تقویت و گسترش پوشش شبکه بهداشت و درمان روستاییان؛
- ✓ توسعه سطح دانش و مهارت روستاییان؛
- ✓ دخالت دادن مردم در فرآیند تصمیم‌سازی و تصمیم‌گیری؛
- ✓ استفاده از ظرفیت نهادهای مشارکتی موجود در بخش؛
- ✓ زمینه‌سازی تعامل بین نهادها و مردم.

ج) زیست محیطی

- ✓ مدیریت بهره‌برداری از منابع آبی منظومه (سطحی و زیرزمینی)؛
- ✓ مدیریت و طراحی برنامه‌های مناسب برای مقابله با مخاطرات طبیعی؛
- ✓ مدیریت بهداشت محیط (مواد زاید و سیستم فاضلاب)؛

- ✓ محدود نمودن استفاده از سموم و کودهای شیمیایی در کشاورزی؛
- ✓ شناسایی گونه‌های گیاهی و جانوری و حفاظت از آنها.

د) کالبدی - فضایی

- ✓ تکمیل زیرساخت‌های مورد نیاز در بخش صنعت و معدن؛
- ✓ ایجاد توازن در سازمان فضایی بخش؛
- ✓ تاکید بر ایجاد روابط و پیوند میان سکونتگاه‌های هم‌پیوند؛
- ✓ توسعه تأسیسات زیربنایی و زیرساخت‌های ارتباطی؛
- ✓ توسعه خدمات آموزشی، بهداشتی، درمانی، فرهنگی و ورزشی سکونتگاه‌ها؛
- ✓ تأمین ایمنی سکونتگاه‌ها روستایی.

ه) گردشگری

- ✓ توسعه گردشگری بومی و گردشگری روستایی - کشاورزی در بخش؛
- ✓ ایجاد زیرساخت‌های مناسب برای توسعه گردشگری؛
- ✓ حمایت و تشویق از هنرهای دستی و صنایع دستی از جمله قالی بافی؛
- ✓ سرمایه‌گذاری در بخش تبلیغات و بازاریابی گردشگری؛
- ✓ استفاده از توان‌های بخش در زمینه توسعه گردشگری متناسب با ظرفیت‌های زیست محیطی از جمله مناطق حفاظت شده سرخ آباد و شکار ممنوع فیله خاصه؛
- ✓ توسعه زیرساخت محورهای گردشگری درون و برون بخش.

۲-۵- سیاست‌های اجرایی

الف) اقتصادی

- ✓ توسعه صنعت فرش بافی ابریشمی با توجه به اولویت مهم اقتصادی؛
- ✓ توسعه و اولویت اقتصادی بخش کشاورزی بخش قره‌پشتلوی شهرستان زنجان بر روی محصولات عمده دامی و زراعی همچون عدس، گندم، جو، پیاز و یونجه و شیر و گوشت؛
- ✓ ارتقای تکنولوژی‌های کشاورزی بخش؛
- ✓ کشت و توسعه محصولات سازگار با اقلیم بخش؛
- ✓ ترویج کشت گل محمدی در اراضی شیب دار؛
- ✓ توسعه دامداری در ارتفاعات و مناطق کوهپایه ای
- ✓ ارتقای الگوی کشت به منظور افزایش راندمان تولیدات کشاورزی؛
- ✓ توسعه فعالیت‌های دامداری و مرغداری در بخش با توجه به پتانسیل موجود؛
- ✓ توسعه صنایع تبدیلی و تکمیلی محصولات دامی و زراعی؛
- ✓ توسعه دامپروری اصلاح نژاد شده؛
- ✓ احداث و ترویج گلخانه؛

- ✓ توسعه فعالیت‌های پرورش آبزی در سکونتگاه‌های مستعد؛
- ✓ حمایت دولت از کشاورزان؛
- ✓ توسعه کارگاه‌های معیشت محور؛
- ✓ تولید عسل با برند روستاهای سهرین، گلجین، ارمغانخانه و ماری.

ب) اجتماعی و فرهنگی

- ✓ توانا ساختن زنان برای به فعالیت درآوردن توانایی‌های بالقوه خود در مشاغل خانگی؛
- ✓ تشویق زنان برای ورود به صنایع فرآوری کشاورزی و دامداری؛
- ✓ فراهم نمودن شرایط آشنایی و تسلط افراد بر مهارت‌های فنی؛
- ✓ دسترسی مناسب به امکانات آموزشی؛
- ✓ برخورداری از سرمایه نقدی و غیر نقدی مورد نیاز جهت شروع کسب و کار؛
- ✓ برگزاری دوره‌های آموزشی مورد نیاز کشاورزی؛
- ✓ توسعه خدمات بیمه روستایی؛
- ✓ توانمند سازی افراد قابل بازتوانی؛
- ✓ توسعه مراکز خدمات درمانی - بهداشتی در کل بخش؛
- ✓ آموزش و جلب مشارکت فعالانه جامعه در موضوع شیوه زندگی سالم، خودمراقبتی و جامعه پایدار.

ج) زیست محیطی

- ✓ توسعه روش‌های آبیاری نوین؛
- ✓ ساخت سدهای معیشتی؛
- ✓ آموزش ساکنین و مشارکت آنها در حفاظت از گونه‌های گیاهی و جانوری بخش؛
- ✓ جلوگیری از ساخت و ساز در حریم رودخانه؛
- ✓ مقاوم سازی ساخت و سازهای کالبدی درون سکونتگاه‌های واقع در پهنه خطر بالا؛
- ✓ جلوگیری از ریختن فضولات حیوانی در معابر عمومی داخل روستا؛
- ✓ ایجاد و توسعه سیستم‌های تصفیه فاضلاب خانگی در سکونتگاه‌ها روستاها؛
- ✓ آموزش نحوه استفاده صحیح از سموم و کودهای شیمیایی؛
- ✓ کاشت گیاهان دارویی در مناطق کم پوشش؛
- ✓ رعایت حریم و بستر رودخانه‌های اصلی و فرعی بخش.

د) کالبدی - فضایی

- ✓ تقویت همپوندی و تعامل فعال در بین سکونتگاه‌ها؛
- ✓ تقویت سکونتگاه‌های کم برخوردار از طریق رویکرد خوشه‌ای؛
- ✓ اصلاح، بهبود و توسعه زیرساخت‌های ارتباطی برون و درون منطقه؛
- ✓ تأمین تأسیسات زیربنایی؛ از قبیل آب شرب لوله کشی، گاز و تلفن برای سکونتگاه‌ها فاقد این خدمات؛

- ✓ تهیه و اجرای طرح‌های هادی روستایی برای سکونتگاه‌ها و توسعه آن؛
- ✓ تأمین خدمات عمومی مورد نیاز سکونتگاه‌های روستایی؛
- ✓ تسهیل و بهبود نحوه دسترسی پذیری ساکنین به خدمات عمومی؛
- ✓ ایمن سازی مساکن روستایی در برابر زلزله؛
- ✓ مقابله با حوادث غیر مترقبه طبیعی ناشی از سیل.

ه) گردشگری

- ✓ معرفی جاذبه‌های تاریخی و مذهبی؛
- ✓ حفظ و نگهداری آثار تاریخی و مذهبی؛
- ✓ راه‌اندازی سالن‌های غذاخوری محلی؛
- ✓ احداث اقامتگاه‌های بومگردی؛
- ✓ ایجاد غرفه‌های عرضه صنایع دستی؛ از جمله فرش بافی و قالی بافی؛
- ✓ بازدید تورها از دشت آهوان سهرین؛
- ✓ بازدید تورها از ییلاقات موجود در بخش؛
- ✓ معرفی بیشتر آبگرم و نلق؛
- ✓ ایجاد نمایشگاه فرش ابریشمی؛
- ✓ احداث مجتمع‌های خدماتی بین‌راهی در مسیرهای گردشگری.

۲-۶- تعیین الزامات تحقق اهداف و سیاست‌ها

برای رسیدن به توسعه پایدار پیش نیازهای لازم است که اگر رعایت نشود این امر را غیر ممکن می‌سازد لذا برای تحقق اهداف داشتن دورنما، نقشه راه و برنامه ضرورتی انکار ناپذیر است. توسعه پایدار بخش قره‌پشتلو مستلزم ایجاد زمینه رشد سرمایه‌گذاری، تولید و اشتغال، مدیریت و استفاده بهینه از منابع طبیعی است.

✓ ایجاد اعتدال فضایی در توزیع خدمات، کاهش محرومیت و فقر با ایجاد اشتغالزایی، کاهش نابرابری‌ها، مشارکت همه جانبه مردم محلی؛

✓ مشاغل غالب در بخش قره‌پشتلو در چهار حوزه صنایع دستی (فرش ابریشمی)، کشاورزی (دامی و زراعت)، معدن و گردشگری می‌باشد. بدون شک توجه به مشاغل و برنامه‌ریزی استراتژیک در این حوزه‌ها از هم اکنون می‌تواند توسعه پایدار و همه جانبه بخش را تضمین کند. حوزه مشاغل صنایع دستی به‌ویژه فرش بافی ابریشمی در حال حاضر با بیشترین ظرفیت در سطح بخش فعالیت می‌کند. این حوزه نیاز به مدرن‌سازی کارگاه‌های بافندگی، حمایت از بافندگان، تولید مواد خام و اولیه فرش در سطح بخش، برگزاری نمایشگاه و جشنواره فرش ابریشمی، بازاریابی و شناسایی مشتری مستمر، حمایت و جلب اعتماد سرمایه‌گذاران بخش خصوصی، ثبت برند و نشان تجاری است. در بخش کشاورزی (زراعت و دامداری) نیازمند صنایع تبدیلی، فرآوری و بسته‌بندی می‌باشد. در حوزه صنعت و معدن باید فرآوری فعالیت مواد معدنی با در نظر گرفتن الزامات زیست محیطی توسعه یابد. بدون شک در آینده گردشگری یکی از

حوزه‌های استراتژیک توسعه بخش قره‌پشتلو به شمار می‌رود. وجود آثار تاریخی، دشت آهوان، مناطق شکار ممنوع و حفاظت شده، آب گرم و نئق، مرتع ییلاقی خوش آب و هوا تنها بخشی از وضعیت ممتاز موجود هستند. تدوین سند توسعه گردشگری و ایجاد کارگروه تخصصی رفع موانع و تسهیل در سرمایه‌گذاری در این حوزه، یکی از الزامات تخصصی توسعه بخش در آینده است. شکوفایی توسعه گردشگری تأثیر مستقیم و شگرفی در سایر ظرفیت‌های قابل ارتقای بخش قره‌پشتلو نیز خواهد داشت.

✓ حرکت در مسیر تحولات علمی و فن‌آوری‌های نوین بالاخص فن‌آوری اطلاعات و ارتباطات یک مسیر مطمئن برای تحقق این اهداف است که با استفاده از این فن‌آوری می‌توان قابلیت‌ها، توانمندی‌های اقتصادی و اجتماعی بخش را بیشتر ارتقا داد به عنوان نمونه در حوزه فن‌آوری ارتباطات با استفاده از این قابلیت می‌توان صنایع دستی از جمله فرش ابریشمی و محصولات کشاورزی ویژه بخش را به عرصه نمایش گذاشت. سایت‌های باسلام، کتدیو و کالا روستا نمونه‌ای از سایت‌های اینترنتی می‌باشند که برای معرفی و فروش محصولات تولیدی روستاها کاربرد دارند.

در راستای این امر توجه به موارد زیر مهم می‌باشد:

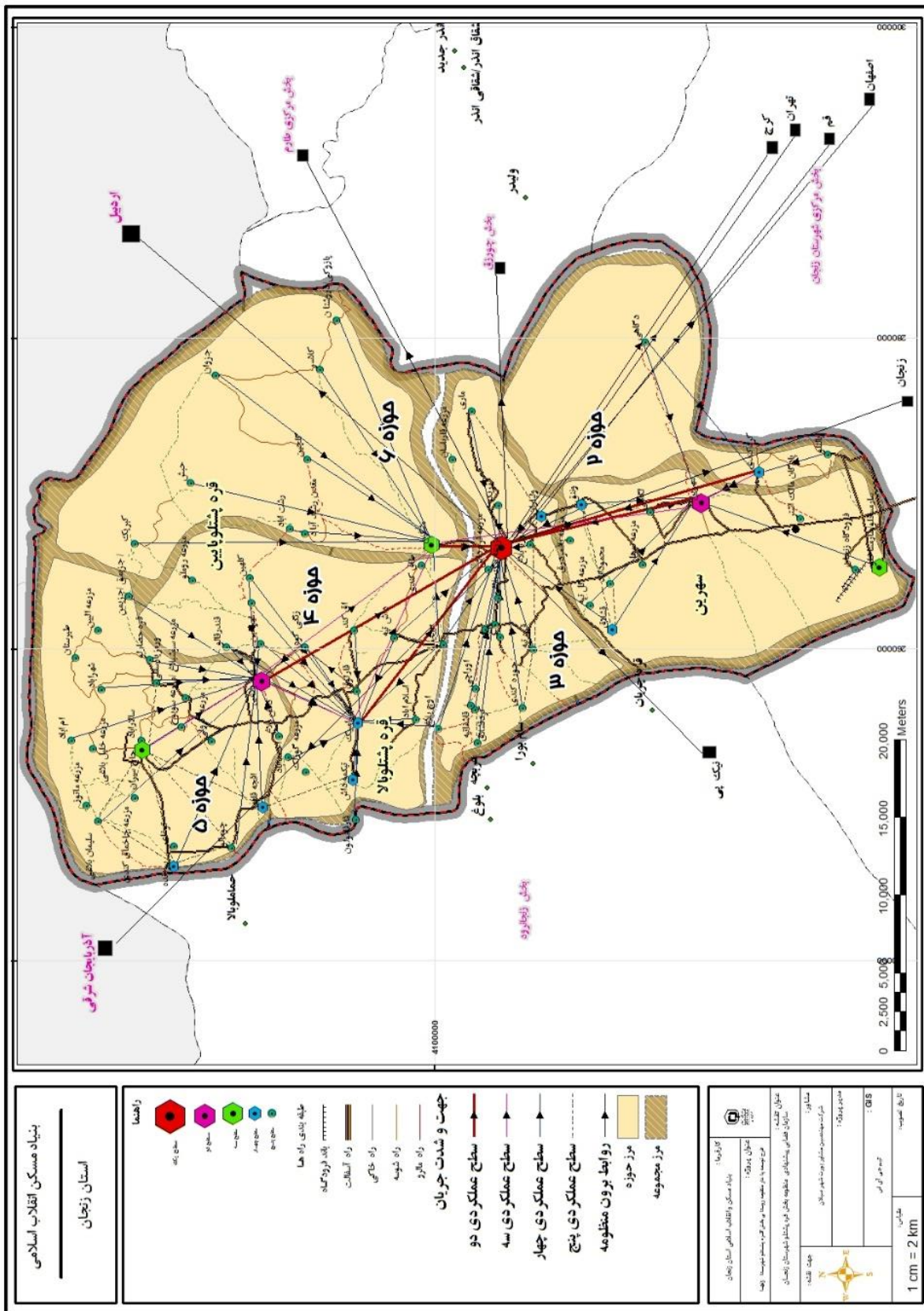
- ✓ توجه به مسئله فقر، مهاجرت و توسعه اقتصاد محلی، مدیریت منابع طبیعی؛
- ✓ توجه به ظرفیت‌های کشاورزی و دامی، ایجاد و تقویت اشتغال مرتبط با زنجیره‌های ارزش؛
- ✓ ایجاد فضا و شرایط رقابتی نسبت به برندسازی محصولات مختص بخش‌ها؛
- ✓ فراهم سازی ساز و کارهای دستیابی به فن‌آوری‌های نوین و بومی سازی؛
- ✓ ترغیب و حمایت از بخش خصوصی برای فعالیت در پروژه‌های توسعه اقتصادی و اشتغالزایی؛
- ✓ ایجاد اعتماد و حمایت از سرمایه گذاران جهت سرمایه گذاری در بخش؛
- ✓ پشتیبانی از کارآفرینی و نوآوری؛
- ✓ فراهم کردن زمینه‌های مشارکت اهالی در برنامه‌ها و طرح‌های توسعه‌ای بخش؛
- ✓ کسب و کارهای پیشنهادی محرک متوسط مقیاس بصورت جدول زیر می‌باشند. این پروژه‌ها، کسب و کارهایی هستند که در صورت اجرا تکمیل کننده زنجیره ارزش محصولات تولیدی و سرمایه‌های تولیدی می‌باشد.

جدول ۳- عناوین اقدامات و کسب و کارهای محرک متوسط مقیاس

ردیف	عنوان
۱	ایجاد کارگاه‌های مدرن فرش‌بافی ابریشمی
۲	کارگاه‌های تولید خامه و رنگ فرش
۳	احداث گلخانه
۴	احداث واحدهای پرورش قارچ
۵	کارخانه فرآوری لبنیات
۶	احداث دامپروری‌های صنعتی
۷	واحدهای پرورش ماهی
۹	ایجاد واحدهای بسته‌بندی و فرآوری گیاهان دارویی

ردیف	عنوان
۱۰	کارگاه‌های فراوری مواد معدنی
۱۱	ایجاد اقامتگاه‌های بومگردی، مجتمع‌های خدماتی و رفاهی

نقشه ۴- سازمان فضایی پیشنهادی بخش قره پشتلو



۳- اقدامات، فعالیت‌ها، طرح‌ها و پروژه‌های توسعه بخش (پیوست سند)

۱-۳- اقدامات و فعالیت‌های ذیربط تصمیمات و مصوبات مقرراتی و اجرایی - جدول ۴

۲-۳- طرح‌های سرمایه‌گذاری اولویت‌بندی شده در سطح بخش - جدول ۵

۳-۳- پروژه‌های عمرانی اولویت‌بندی شده در سطح بخش - جدول ۶

۴- نظام اجرایی، نظارت و بازنگری سند

۱-۴- سازمان اجرایی

این سازمان زیر نظر کمیته برنامه‌ریزی شهرستان فعالیت می‌نماید. تشکیلات این سازمان با پیشنهاد مشترک سازمان مدیریت و برنامه‌ریزی و اداره کل بنیاد مسکن انقلاب اسلامی استان زنجان در شورای برنامه‌ریزی و توسعه استان به تصویب خواهد رسید.

۲-۴- نظارت بر اجرا

در قالب چارچوب‌های مقرر از سوی سازمان مدیریت و برنامه‌ریزی استان، اجرای اسناد بخش‌ها توسط اداره کل بنیاد مسکن انقلاب اسلامی نظارت و رصد خواهد شد. نتایج نظارت در مقاطع ۶ ماهه به شورای برنامه‌ریزی و توسعه استان گزارش خواهد شد.

۳-۴- بازنگری سند

بازنگری بندهای "۲" و "۴" در سال ۱۴۰۰ (در چارچوب مضامین مرتبط برنامه هفتم) و بند "۳" بصورت سالانه انجام خواهد شد. با پیشنهاد مشترک سازمان مدیریت و برنامه‌ریزی و اداره کل بنیاد مسکن انقلاب اسلامی استان زنجان و تصویب شورای برنامه‌ریزی و توسعه استان، از خدمات مهندسی مشاور مجری مطالعات به عنوان تسهیلگران اجرا و بازنگری سند استفاده خواهد شد.

پیوست‌ها و ضمایم

- ✓ جدول ۴ - فهرست اقدامات و فعالیت‌های ذی‌ربط تصمیمات و مصوبات مقرراتی و اجرایی
- ✓ جدول ۵ - فهرست طرح‌های سرمایه‌گذاری
- ✓ ضمیمه جدول ۵ - توضیحات طرح‌های سرمایه‌گذاری
- ✓ جدول ۶ - فهرست پروژه‌های عمرانی
- ✓ ضمیمه جدول ۶ - توضیحات پروژه‌های عمرانی

جدول ۴- فهرست اقدامات و فعالیت‌های ذیربط تصمیمات و مصوبات مقرراتی و اجرایی^(۱)

ردیف	عنوان	دستگاه اجرایی مرتبط
۱	تخصیص بهینه اعطای وام (ضامن، نحوه بازپرداخت)	بانک کشاورزی، بانک مسکن
۲	حمایت از فارغ التحصیلان رشته‌های علوم دامی و کشاورزی جهت اشتغال مرتبط با تحصیلات	جهاد کشاورزی
۳	عملیاتی نمودن ظرفیت‌ها و امکانات صادراتی بخش صنعت، کشاورزی، دامی و صنایع دستی	صنعت معدن و تجارت، جهاد کشاورزی، سازمان میراث فرهنگی و گردشگری و صنایع دستی
۴	تکمیل زیرساخت‌های گردشگری	راه و شهرسازی
۵	تکمیل محور بیرونده- سرچم	راه و شهرسازی
۶	حل اختلاف بین اداره منابع طبیعی و ساکنان روستا	مدیریت امور اراضی و قوه قضائیه

۱. فعالیت‌های ناظر به تصمیمات و مصوبات مقرراتی و اجرایی، زمینه‌ساز / پشتیبان طرح‌های سرمایه‌گذاری و پروژه‌های عمرانی و شامل اقدامات ناظر به حل و فصل مسائل و مشکلات

جدول ۵ - فهرست طرح های سرمایه گذاری (دوره ۱۴۰۱ - ۱۴۰۰)

ملاحظه: طرح های سرمایه گذاری از رهگذر خدمات تسهیل گری، تهیه طرح های توجیهی، مقیاس شهرستان ها و متناسب با دوره دو ساله ۱۴۰۰-۱۴۰۱ در چارچوب آئین نامه اجرائی تبصره ۱۸ قوانین بودجه سنواتی و ضمن تعامل با دستگاه های مرتبط و کمیته برنامه ریزی شهرستان ها تعدیل و با اعتبارات ابلاغی تراز خواهند شد.					
ردیف	کد فعالیت ISIC	عنوان فعالیت ISIC	عنوان طرح سرمایه گذاری	اعتبار (میلیون ریال) به قیمت سال ۱۳۹۸	اشتغال (نفر)
۱	۲	۳	۴	۵	
جمع					
۴۹۷				۱,۱۹۲,۰۰۰	۴۹۷
۱	۱۳۹۳۲	دفتر صنایع دستی	کارگاه فرش بافی ابریشمی	۶,۰۰۰	۷
۲	۰۱۴۶۱	بوقلمون - پرورش به روش سنتی	پرورش بوقلمون، بلدرچین	۴,۰۰۰	۴
۳	۱۳۹۳۲	دفتر صنایع دستی	کارگاه فرش بافی ابریشمی	۶,۰۰۰	۷
۴	۱۳۹۳۲	دفتر صنایع دستی	کارگاه فرش بافی ابریشمی	۶,۰۰۰	۷
۵	۱۳۹۳۲	دفتر صنایع دستی	کارگاه فرش بافی ابریشمی	۶,۰۰۰	۷
۶	۰۱۴۹۰	تولید عسل و موم زنبور عسل	تولید و بسته بندی عسل	۲,۰۰۰	۳
۷	۸۲۹۲	فعالیت های بسته بندی	کارگاه بسته بندی محصولات کشاورزی زراعی-باغی	۴,۰۰۰	۴
۸	۰۱۱۳۰	خيار گلخانه ای - کاشت و تولید	احداث گلخانه	۲۵,۰۰۰	۱۰
۹	۰۱۶۲۰	خدمات دامپروری - بر اساس دستمزد یا قرارداد	احداث دامپروری کوچک (بز و گوسفند) معیشت محور	۳۰,۰۰۰	۶
۱۰	۰۱۲۸۰	گل محمدی - کاشت و تولید	کاشت گل محمدی	۱,۵۰۰	۵

جدول ۵ - فهرست طرح‌های سرمایه‌گذاری (دوره ۱۴۰۱ - ۱۴۰۰) (دنباله)

ملاحظه: طرح‌های سرمایه‌گذاری از رهگذر خدمات تسهیل‌گری، تهیه طرح‌های توجیهی، مقیاس شهرستان‌ها و متناسب با دوره دو ساله ۱۴۰۱-۱۴۰۰ در چارچوب آئین‌نامه اجرایی تبصره ۱۸ قوانین بودجه سنواتی و ضمن تعامل با دستگاه‌های مرتبط و کمیته برنامه‌ریزی شهرستان‌ها تعدیل و با اعتبارات ابلاغی تراز خواهند شد.

ردیف	محل اجرا			تعداد روستا	عملکردی* شعاع	موضوع طرح*	است* کارآفرین محور	سطح بخش* اولویت طرح در	سازي* قابلیت برند	عنوان دستگاه اجرایی
	شهرستان	بخش	نام روستا/ روستاها							
	۶	۷	۸	۹	۱۰	۱۱	۱۲	۱۳	۱۴	۱۵
۱	زنجان	قره پستلو	داش تپه	۱	۴	۴	۱	۱	۲	اداره کل میراث فرهنگی، صنایع دستی و گردشگری استان
۲	زنجان	قره پستلو	بیرونده	۱	۲	۱	۲	۲	۲	اداره کل جهاد کشاورزی استان
۳	زنجان	قره پستلو	قره تپه	۱	۴	۴	۱	۲	۲	اداره کل میراث فرهنگی، صنایع دستی و گردشگری استان
۴	زنجان	قره پستلو	مشکین	۱	۴	۴	۱	۱	۲	اداره کل میراث فرهنگی، صنایع دستی و گردشگری استان
۵	زنجان	قره پستلو	وننق	۱	۴	۴	۱	۲	۲	اداره کل میراث فرهنگی، صنایع دستی و گردشگری استان
۶	زنجان	قره پستلو	ارمغانخانه	۱	۳	۱	۲	۱	۲	اداره کل جهاد کشاورزی استان
۷	زنجان	قره پستلو	آق کند	۱	۴	۱	۲	۲	۲	اداره کل جهاد کشاورزی استان
۸	زنجان	قره پستلو	بهرامبیگ	۱	۳	۱	۲	۱	۲	اداره کل جهاد کشاورزی استان
۹	زنجان	قره پستلو	پازوکی	۱	۲	۱	۲	۲	۲	اداره کل جهاد کشاورزی استان
۱۰	زنجان	قره پستلو	جزوان	۱	۱	۱	۲	۱	۲	اداره کل جهاد کشاورزی استان
* شعاع عملکردی: خرد/روستا (۱) متوسط/دهستان (۲) کلان/بخش (۳) فراکلان/شهرستان (۴) * موضوع طرح: کشاورزی (۱) صنعت (۲) خدمات (۳) گردشگری و صنایع دستی (۴)										
* کارآفرین محور است: بله (۱) خیر (۲) * اولویت طرح در سطح بخش: اولویت اول (۱) اولویت دوم (۲) * قابلیت برند سازی: دارد (۱) ندارد (۲)										

جدول ۵ - فهرست طرح‌های سرمایه‌گذاری (دوره ۱۴۰۱ - ۱۴۰۰)

ملاحظه: طرح‌های سرمایه‌گذاری از رهگذر خدمات تسهیل‌گری، تهیه طرح‌های توجیهی، مقیاس شهرستان‌ها و متناسب با دوره دو ساله ۱۴۰۰-۱۴۰۱ در چارچوب آئین‌نامه اجرائی تبصره ۱۸ قوانین بودجه سنواتی و ضمن تعامل با دستگاه‌های مرتبط و کمیته برنامه‌ریزی شهرستان‌ها تعدیل و با اعتبارات ابلاغی تراز خواهند شد.					
ردیف	کد فعالیت ISIC	عنوان فعالیت ISIC	عنوان طرح سرمایه‌گذاری	اعتبار (میلیون ریال) به قیمت سال ۱۳۹۸	اشتغال (نفر)
۱	۲	۳	۴	۵	۶
۱۱	۰۱۶۲۰	خدمات دامپروری - بر اساس دستمزد یا قرارداد	احداث دامپروری کوچک (بز و گوسفند) معیشت محور	۳۰,۰۰۰	۶
۱۲	۱۳۹۳۲	دفتر صنایع دستی	کارگاه فرش‌بافی ابریشمی	۶,۰۰۰	۷
۱۳	۱۳۹۳۲	دفتر صنایع دستی	کارگاه فرش‌بافی ابریشمی	۶,۰۰۰	۷
۱۴	۱۳۹۳۲	دفتر صنایع دستی	کارگاه فرش‌بافی ابریشمی	۶,۰۰۰	۷
۱۵	۴۱۰۰۰	ساخت مجموعه خدماتی بین راهی	احداث واحد پذیرایی	۳۰,۰۰۰	۵
۱۶	۱۰۵۰۰	لبنیات - تولید	کارگاه تولید فرآوری لبنیات دامی	۱۰,۰۰۰	۵
۱۷	۰۱۴۶۱	بوقلمون - پرورش به روش سنتی	پرورش بوقلمون، بلدرچین	۴,۰۰۰	۴
۱۸	۰۱۶۲۰	خدمات دامپروری - بر اساس دستمزد یا قرارداد	احداث دامپروری کوچک (بز و گوسفند) معیشت محور	۳۰,۰۰۰	۶
۱۹	۱۳۹۳۲	دفتر صنایع دستی	کارگاه فرش‌بافی ابریشمی	۶,۰۰۰	۷
۲۰	۱۳۹۳۲	دفتر صنایع دستی	کارگاه فرش‌بافی ابریشمی	۶,۰۰۰	۷

جدول ۵ - فهرست طرح‌های سرمایه‌گذاری (دوره ۱۴۰۱ - ۱۴۰۰) (دنباله)

ملاحظه: طرح‌های سرمایه‌گذاری از رهگذر خدمات تسهیل‌گری، تهیه طرح‌های توجیهی، مقیاس شهرستان‌ها و متناسب با دوره دو ساله ۱۴۰۰-۱۴۰۱ در چارچوب آئین‌نامه اجرائی تبصره ۱۸ قوانین بودجه سنواتی و ضمن تعامل با دستگاه‌های مرتبط و کمیته برنامه‌ریزی شهرستان‌ها تعدیل و با اعتبارات ابلاغی تراز خواهند شد.

ردیف	محل اجرا			تعداد روستا	عملکردی* شعاع	موضوع طرح*	کارآفرین محور است*	کارآفرین بخش* سطح	اولویت طرح در سنجی*	قابلیت برند سازی*	عنوان دستگاه اجرائی
	شهرستان	بخش	نام روستا/روستاها								
	۶	۷	۸	۹	۱۰	۱۱	۱۲	۱۳	۱۴	۱۵	
۱۱	زنجان	قره پستلو	جزیمق	۱	۲	۱	۲	۲	۲	۲	اداره کل جهاد کشاورزی استان
۱۲	زنجان	قره پستلو	چومالو	۱	۴	۴	۱	۱	۲	۲	اداره کل میراث فرهنگی، صنایع دستی و گردشگری استان
۱۳	زنجان	قره پستلو	دانش بلاغ	۱	۴	۴	۱	۱	۲	۲	اداره کل میراث فرهنگی، صنایع دستی و گردشگری استان
۱۴	زنجان	قره پستلو	دانش تپه	۱	۴	۴	۱	۱	۲	۲	اداره کل میراث فرهنگی، صنایع دستی و گردشگری استان
۱۵	زنجان	قره پستلو	دگاهی	۱	۴	۳	۲	۲	۲	۲	اداره کل میراث فرهنگی، صنایع دستی و گردشگری استان
۱۶	زنجان	قره پستلو	سهرین	۱	۴	۱	۲	۲	۲	۲	اداره کل جهاد کشاورزی استان
۱۷	زنجان	قره پستلو	سهرین	۱	۲	۱	۲	۲	۲	۲	اداره کل جهاد کشاورزی استان
۱۸	زنجان	قره پستلو	قاشقاتپه	۱	۲	۱	۲	۲	۲	۲	اداره کل جهاد کشاورزی استان
۱۹	زنجان	قره پستلو	قبله بلاغی	۱	۴	۴	۱	۱	۲	۲	اداره کل میراث فرهنگی، صنایع دستی و گردشگری استان
۲۰	زنجان	قره پستلو	قبله بلاغی	۱	۴	۴	۱	۱	۲	۲	اداره کل میراث فرهنگی، صنایع دستی و گردشگری استان
* شعاع عملکردی: خرد/روستا (۱) متوسط/دهستان (۲) کلان/بخش (۳) فراکلان/شهرستان (۴) * موضوع طرح: کشاورزی (۱) صنعت (۲) خدمات (۳) گردشگری و صنایع دستی (۴)											
* کارآفرین محور است: بله (۱) خیر (۲) * اولویت طرح در سطح بخش: اولویت اول (۱) اولویت دوم (۲) * قابلیت برند سازی: دارد (۱) ندارد (۲)											

جدول ۵ - فهرست طرح‌های سرمایه‌گذاری (دوره ۱۴۰۱ - ۱۴۰۰)

ملاحظه: طرح‌های سرمایه‌گذاری از رهگذر خدمات تسهیل‌گری، تهیه طرح‌های توجیهی، مقیاس شهرستان‌ها و متناسب با دوره دو ساله ۱۴۰۰-۱۴۰۱ در چارچوب آئین‌نامه اجرائی تبصره ۱۸ قوانین بودجه سنواتی و ضمن تعامل با دستگاه‌های مرتبط و کمیته برنامه‌ریزی شهرستان‌ها تعدیل و با اعتبارات ابلاغی تراز خواهند شد.					
ردیف	کد فعالیت ISIC	عنوان فعالیت ISIC	عنوان طرح سرمایه‌گذاری	اعتبار (میلیون ریال) به قیمت سال ۱۳۹۸	اشتغال (نفر)
۱	۲	۳	۴	۵	۶
۲۱	۰۱۶۲۰	خدمات دامپروری - بر اساس دستمزد یا قرارداد	احداث دامپروری کوچک (بز و گوسفند) معیشت محور	۳۰,۰۰۰	۶
۲۲	۱۳۹۳۲	دفتر صنایع دستی	کارگاه فرش بافی ابریشمی	۶,۰۰۰	۷
۲۳	۱۳۹۳۲	دفتر صنایع دستی	کارگاه فرش بافی ابریشمی	۶,۰۰۰	۷
۲۴	۱۳۹۳۲	دفتر صنایع دستی	کارگاه فرش بافی ابریشمی	۶,۰۰۰	۷
۲۵	۰۱۴۹۰	تولید عسل و موم زنبور عسل	تولید و بسته‌بندی عسل	۲,۰۰۰	۳
۲۶	۱۳۹۳۲	دفتر صنایع دستی	کارگاه فرش بافی ابریشمی	۶,۰۰۰	۷
۲۷	۰۱۴۶۱	بو قلمون - پرورش به روش سنتی	پرورش بو قلمون، بلدرچین	۴,۰۰۰	۴
۲۸	۲۱۰۰۰	عمل‌آوری گیاهان دارویی	کشت و بسته‌بندی و فراوری گیاهان دارویی	۳,۰۰۰	۶
۲۹	۰۱۴۹۰	تولید عسل و موم زنبور عسل	تولید و بسته‌بندی عسل	۲,۰۰۰	۳
۳۰	۴۶۶۹۰	کودهای حیوانی - واردات و صادرات	تبدیل و بسته‌بندی فضولات دامی به کمپوست	۹,۰۰۰	۴

جدول ۵ - فهرست طرح‌های سرمایه‌گذاری (دوره ۱۴۰۱ - ۱۴۰۰) (دنباله)

ملاحظه: طرح‌های سرمایه‌گذاری از رهگذر خدمات تسهیل‌گری، تهیه طرح‌های توجیهی، مقیاس شهرستان‌ها و متناسب با دوره دو ساله ۱۴۰۱-۱۴۰۰ در چارچوب آئین‌نامه اجرائی تبصره ۱۸ قوانین بودجه سنواتی و ضمن تعامل با دستگاه‌های مرتبط و کمیته برنامه‌ریزی شهرستان‌ها تعدیل و با اعتبارات ابلاغی تراز خواهند شد.										
ردیف	محل اجرا			تعداد روستا	عملکردی* شعاع	موضوع طرح*	کارآفرین محور است*	سطح بخش* اولویت طرح در	سازی* قابلیت برند	عنوان دستگاه اجرائی
	شهرستان	بخش	نام روستا/ روستاها							
	۶	۷	۸	۹	۱۰	۱۱	۱۲	۱۳	۱۴	۱۵
۲۱	زنجان	قره پستلو	کلاسر	۱	۲	۱	۲	۲	۲	اداره کل جهاد کشاورزی استان
۲۲	زنجان	قره پستلو	گلجه	۱	۴	۴	۱	۱	۲	اداره کل میراث فرهنگی، صنایع دستی و گردشگری استان
۲۳	زنجان	قره پستلو	گلجه	۱	۴	۴	۱	۱	۲	اداره کل میراث فرهنگی، صنایع دستی و گردشگری استان
۲۴	زنجان	قره پستلو	گلجه	۱	۴	۴	۱	۱	۲	اداره کل میراث فرهنگی، صنایع دستی و گردشگری استان
۲۵	زنجان	قره پستلو	گلچین	۱	۳	۱	۲	۲	۲	اداره کل جهاد کشاورزی استان
۲۶	زنجان	قره پستلو	محمودآباد	۱	۴	۴	۱	۱	۲	اداره کل میراث فرهنگی، صنایع دستی و گردشگری استان
۲۷	زنجان	قره پستلو	محمودآباد	۱	۲	۱	۲	۲	۲	اداره کل جهاد کشاورزی استان
۲۸	زنجان	قره پستلو	مشکین	۱	۴	۱	۲	۱	۲	اداره کل جهاد کشاورزی استان
۲۹	زنجان	قره پستلو	مشکین	۱	۳	۱	۲	۱	۲	اداره کل جهاد کشاورزی استان
۳۰	زنجان	قره پستلو	مشکین	۱	۲	۱	۲	۲	۲	اداره کل جهاد کشاورزی استان
* شعاع عملکردی: خرد/روستا (۱) متوسط/دهستان (۲) کلان/بخش (۳) فراکلان/شهرستان (۴) * موضوع طرح: کشاورزی (۱) صنعت (۲) خدمات (۳) گردشگری و صنایع دستی (۴)										
* کارآفرین محور است: بله (۱) خیر (۲) * اولویت طرح در سطح بخش: اولویت اول (۱) اولویت دوم (۲) * قابلیت برند سازی: دارد (۱) ندارد (۲)										

جدول ۵ - فهرست طرح های سرمایه گذاری (دوره ۱۴۰۱ - ۱۴۰۰)

ملاحظه: طرح های سرمایه گذاری از رهگذر خدمات تسهیل گری، تهیه طرح های توجیهی، مقیاس شهرستان ها و متناسب با دوره دو ساله ۱۴۰۱-۱۴۰۰ در چارچوب آئین نامه اجرائی تبصره ۱۸ قوانین بودجه سنواتی و ضمن تعامل با دستگاه های مرتبط و کمیته برنامه ریزی شهرستان ها تعدیل و با اعتبارات ابلاغی تراز خواهند شد.					
ردیف	کد فعالیت ISIC	عنوان فعالیت ISIC	عنوان طرح سرمایه گذاری	اعتبار (میلیون ریال) به قیمت سال ۱۳۹۸	اشتغال (نفر)
۱	۲	۳	۴	۵	۶
۳۱	۰۱۶۲۰	خدمات دامپروری - بر اساس دستمزد یا قرارداد	احداث دامپروری کوچک (بز و گوسفند) معیشت محور	۳۰,۰۰۰	۶
۳۲	۴۶۶۹۰	کودهای حیوانی - واردات و صادرات	تبدیل و بسته بندی فضولات دامی به کمیوست	۹,۰۰۰	۴
۳۳	۰۱۱۳۰	خیار گلخانه ای - کاشت و تولید	احداث گلخانه	۲۵,۰۰۰	۱۰
۳۴	۴۱۰۰۰	ساخت مجموعه خدماتی بین راهی	احداث واحد پذیرایی	۳۰,۰۰۰	۵
۳۵	۴۱۰۰۰	ساخت مجموعه خدماتی بین راهی	احداث واحد پذیرایی	۳۰,۰۰۰	۵
۳۶	۰۱۴۶۱	بوقلمون - پرورش به روش سنتی	پرورش بوقلمون، بلدرچین	۴,۰۰۰	۴
۳۷	۱۳۹۳۲	دفتر صنایع دستی	کارگاه فرش بافی ابریشمی با برند ارمغانخانه	۶,۰۰۰	۷
۳۸	۰۱۲۸۰	گل محمدی - کاشت و تولید	گلستان گل محمدی با کارکرد مکمل گردشگری	۱,۵۰۰	۵
۳۹	۰۱۲۸۰	گل محمدی - کاشت و تولید	کاشت گل محمدی	۱,۵۰۰	۵
۴۰	۱۰۵۰۰	لبنیات - تولید	کارگاه تولید فرآوری لبنیات دامی	۱۰,۰۰۰	۵

جدول ۵ - فهرست طرح‌های سرمایه‌گذاری (دوره ۱۴۰۱ - ۱۴۰۰) (دنباله)

ملاحظه: طرح‌های سرمایه‌گذاری از رهگذر خدمات تسهیل‌گری، تهیه طرح‌های توجیهی، مقیاس شهرستان‌ها و متناسب با دوره دو ساله ۱۴۰۱-۱۴۰۰ در چارچوب آئین‌نامه اجرایی تبصره ۱۸ قوانین بودجه سنواتی و ضمن تعامل با دستگاه‌های مرتبط و کمیته برنامه‌ریزی شهرستان‌ها تعدیل و با اعتبارات ابلاغی تراز خواهند شد.											
ردیف	محل اجرا			تعداد روستا	شعاع عملکردی*	موضوع طرح*	کارآفرین محور است*	سطح بخش*	اولویت طرح در سازهی*	قابلیت برند سازی*	عنوان دستگاه اجرایی
	شهرستان	بخش	نام روستا/روستاها								
	۶	۷	۸	۹	۱۰	۱۱	۱۲	۱۳	۱۴	۱۵	
۳۱	زنجان	قره پستلو	ورمزیار علیا	۱	۲	۱	۲	۲	۲	اداره کل جهاد کشاورزی استان	
۳۲	زنجان	قره پستلو	ولیاران	۱	۲	۱	۲	۱	۲	اداره کل جهاد کشاورزی استان	
۳۳	زنجان	قره پستلو	ارمغانخانه	۱	۳	۱	۲	۱	۲	اداره کل جهاد کشاورزی استان	
۳۴	زنجان	قره پستلو	جزیمق	۱	۴	۳	۲	۲	۲	اداره کل میراث فرهنگی، صنایع دستی و گردشگری استان	
۳۵	زنجان	قره پستلو	جزیمق	۱	۴	۳	۲	۲	۲	اداره کل میراث فرهنگی، صنایع دستی و گردشگری استان	
۳۶	زنجان	قره پستلو	حاجی سیران	۱	۲	۱	۲	۲	۲	اداره کل جهاد کشاورزی استان	
۳۷	زنجان	قره پستلو	سهرین	۱	۴	۴	۱	۱	۱	اداره کل میراث فرهنگی، صنایع دستی و گردشگری استان	
۳۸	زنجان	قره پستلو	گلچین	۱	۱	۱	۲	۱	۲	اداره کل جهاد کشاورزی استان	
۳۹	زنجان	قره پستلو	مشکین	۱	۱	۱	۲	۱	۲	اداره کل جهاد کشاورزی استان	
۴۰	زنجان	قره پستلو	مشکین	۱	۴	۱	۲	۲	۲	اداره کل جهاد کشاورزی استان	
* شعاع عملکردی: خرد/روستا (۱) متوسط/دهستان (۲) کلان/بخش (۳) فراکلان/شهرستان (۴) * موضوع طرح: کشاورزی (۱) صنعت (۲) خدمات (۳) گردشگری و صنایع دستی (۴)											
* کارآفرین محور است: بله (۱) خیر (۲) * اولویت طرح در سطح بخش: اولویت اول (۱) اولویت دوم (۲) * قابلیت برند سازی: دارد (۱) ندارد (۲)											

جدول ۵ - فهرست طرح‌های سرمایه‌گذاری (دوره ۱۴۰۱ - ۱۴۰۰)

ملاحظه: طرح‌های سرمایه‌گذاری از رهگذر خدمات تسهیل‌گری، تهیه طرح‌های توجیهی، مقیاس شهرستان‌ها و متناسب با دوره دو ساله ۱۴۰۱-۱۴۰۰ در چارچوب آئین‌نامه اجرایی تبصره ۱۸ قوانین بودجه سنواتی و ضمن تعامل با دستگاه‌های مرتبط و کمیته برنامه‌ریزی شهرستان‌ها تعدیل و با اعتبارات ابلاغی تراز خواهند شد.					
ردیف	کد فعالیت ISIC	عنوان فعالیت ISIC	عنوان طرح سرمایه‌گذاری	اعتبار (میلیون ریال) به قیمت سال ۱۳۹۸	اشتغال (نفر)
۱	۲	۳	۴	۵	۶
۴۱	۰۱۱۳۰	خيار گلخانه‌ای - کاشت و تولید	احداث گلخانه	۲۵،۰۰۰	۱۰
۴۲	۱۰۱۰۱	کشتارگاه دام	کشتارگاه صنعتی	۲۵،۰۰۰	۶
۴۳	۴۱۰۰۲	ساخت واحدهای تجاری	احداث واحدهای تجاری و خدماتی	۳۰،۰۰۰	۶
۴۴	۰۱۴۶۱	بوقلمون - پرورش به روش سنتی	پرورش بوقلمون، بلدرچین	۴،۰۰۰	۴
۴۵	۸۲۹۲	فعالیت‌های بسته‌بندی	کارگاه بسته‌بندی محصولات کشاورزی زراعی-باغی	۴،۰۰۰	۴
۴۶	۰۱۶۲۰	خدمات دامپروری - بر اساس دستمزد یا قرارداد	دامپروری نیمه صنعتی	۳۵،۰۰۰	۵
۴۷	۱۳۹۳۲	دفتر صنایع دستی	کارگاه فرش بافی ابریشمی	۶،۰۰۰	۷
۴۸	۵۵۱۰۱	مهمانسرای جهانگردی	اقامتگاه بومگردی	۵،۰۰۰	۴
۴۹	۱۳۹۳۲	دفتر صنایع دستی	کارگاه فرش بافی ابریشمی	۶،۰۰۰	۷
۵۰	۰۱۴۶۱	بوقلمون - پرورش به روش سنتی	پرورش بوقلمون، بلدرچین	۴،۰۰۰	۴

جدول ۵ - فهرست طرح‌های سرمایه‌گذاری (دوره ۱۴۰۱ - ۱۴۰۰) (دنباله)

ملاحظه: طرح‌های سرمایه‌گذاری از رهگذر خدمات تسهیل‌گری، تهیه طرح‌های توجیهی، مقیاس شهرستان‌ها و متناسب با دوره دو ساله ۱۴۰۰-۱۴۰۱ در چارچوب آئین‌نامه اجرایی تبصره ۱۸ قوانین بودجه سنواتی و ضمن تعامل با دستگاه‌های مرتبط و کمیته برنامه‌ریزی شهرستان‌ها تعدیل و با اعتبارات ابلاغی تراز خواهند شد.													
ردیف	محل اجرا			تعداد روستا	شعاع عملکردی*	موضوع طرح*	است*	کارآفرین محور	سطح بخش*	اولویت طرح در	سازی*	قابلیت برند	عنوان دستگاه اجرایی
	شهرستان	بخش	نام روستا/روستاها										
	۶	۷	۸	۹	۱۰	۱۱	۱۲	۱۳	۱۴	۱۵			
۴۱	زنجان	قره پستلو	ولیاران	۱	۳	۱	۲	۱	۲	اداره کل جهاد کشاورزی استان			
۴۲	زنجان	قره پستلو	ارمغانخانه	۱	۳	۱	۲	۲	۲	اداره کل جهاد کشاورزی استان			
۴۳	زنجان	قره پستلو	ارمغانخانه	۱	۴	۳	۲	۲	۲	اداره کل میراث فرهنگی، صنایع دستی و گردشگری استان			
۴۴	زنجان	قره پستلو	باغ	۱	۲	۱	۲	۲	۲	اداره کل جهاد کشاورزی استان			
۴۵	زنجان	قره پستلو	بهرام بیگ	۱	۴	۱	۲	۲	۲	اداره کل جهاد کشاورزی استان			
۴۶	زنجان	قره پستلو	بهرام بیگی	۱	۳	۱	۲	۱	۲	اداره کل جهاد کشاورزی استان			
۴۷	زنجان	قره پستلو	بیرونده	۱	۴	۴	۱	۲	۲	اداره کل میراث فرهنگی، صنایع دستی و گردشگری استان			
۴۸	زنجان	قره پستلو	بیرونده	۱	۴	۳	۲	۱	۲	اداره کل میراث فرهنگی، صنایع دستی و گردشگری استان			
۴۹	زنجان	قره پستلو	بیرونده	۱	۴	۴	۱	۲	۲	اداره کل میراث فرهنگی، صنایع دستی و گردشگری استان			
۵۰	زنجان	قره پستلو	تیکمه داش	۱	۲	۱	۲	۲	۲	اداره کل جهاد کشاورزی استان			
* شعاع عملکردی: خرد/روستا (۱) متوسط/دهستان (۲) کلان/بخش (۳) فراکلان/شهرستان (۴) * موضوع طرح: کشاورزی (۱) صنعت (۲) خدمات (۳) گردشگری و صنایع دستی (۴)													
* کارآفرین محور است: بله (۱) خیر (۲) * اولویت طرح در سطح بخش: اولویت اول (۱) اولویت دوم (۲) * قابلیت برند سازی: دارد (۱) ندارد (۲)													

جدول ۵ - فهرست طرح های سرمایه گذاری (دوره ۱۴۰۱ - ۱۴۰۰)

ملاحظه: طرح های سرمایه گذاری از رهگذر خدمات تسهیل گری، تهیه طرح های توجیهی، مقیاس شهرستان ها و متناسب با دوره دو ساله ۱۴۰۱-۱۴۰۰ در چارچوب آئین نامه اجرایی تبصره ۱۸ قوانین بودجه سنواتی و ضمن تعامل با دستگاه های مرتبط و کمیته برنامه ریزی شهرستان ها تعدیل و با اعتبارات ابلاغی تراز خواهند شد.					
ردیف	کد فعالیت ISIC	عنوان فعالیت ISIC	عنوان طرح سرمایه گذاری	اعتبار (میلیون ریال) به قیمت سال ۱۳۹۸	اشتغال (نفر)
۱	۲	۳	۴	۵	۶
۵۱	۵۵۱۰۱	مهمانسرای جهانگردی	اقامتگاه بومگردی	۵,۰۰۰	۴
۵۲	۵۵۱۰۱	مهمانسرای جهانگردی	اقامتگاه بومگردی	۵,۰۰۰	۴
۵۳	۸۲۹۲	فعالیت های بسته بندی	کارگاه بسته بندی محصولات کشاورزی زراعی-باغی	۴,۰۰۰	۴
۵۴	۰۱۶۲۰	خدمات دامپروری - بر اساس دستمزد یا قرارداد	احداث دامپروری کوچک (بز و گوسفند) معیشت محور	۳۰,۰۰۰	۶
۵۵	۵۵۱۰۱	مهمانسرای جهانگردی	اقامتگاه بومگردی	۵,۰۰۰	۴
۵۶	۰۹۹۰	سایر فعالیت های پشتیبانی استخراج معدن	کارگاه های فرآوری مواد معدنی	۶۰,۰۰۰	۱۰
۵۷	۱۳۹۳۲	دفتر صنایع دستی	کارگاه فرش بافی ابریشمی	۶,۰۰۰	۷
۵۸	۱۳۹۳۲	دفتر صنایع دستی	کارگاه فرش بافی ابریشمی	۶,۰۰۰	۷
۵۹	۱۳۹۳۲	دفتر صنایع دستی	کارگاه فرش بافی ابریشمی	۶,۰۰۰	۷
۶۰	۰۱۶۲۰	خدمات دامپروری - بر اساس دستمزد یا قرارداد	دامپروری نیمه صنعتی	۳۵,۰۰۰	۵

جدول ۵ - فهرست طرح‌های سرمایه‌گذاری (دوره ۱۴۰۱ - ۱۴۰۰) (دنباله)

ملاحظه: طرح‌های سرمایه‌گذاری از رهگذر خدمات تسهیل‌گری، تهیه طرح‌های توجیهی، مقیاس شهرستان‌ها و متناسب با دوره دو ساله ۱۴۰۱-۱۴۰۰ در چارچوب آئین‌نامه اجرائی تبصره ۱۸ قوانین بودجه سنواتی و ضمن تعامل با دستگاه‌های مرتبط و کمیته برنامه‌ریزی شهرستان‌ها تعدیل و با اعتبارات ابلاغی تراز خواهند شد.										
ردیف	محل اجرا			تعداد روستا	شعاع عملکردی*	موضوع طرح*	کارآفرین محور است*	سطح بخش* اولویت طرح در	قابلیت برند سازی*	عنوان دستگاه اجرائی
	شهرستان	بخش	نام روستا/ روستاها							
	۶	۷	۸	۹	۱۰	۱۱	۱۲	۱۳	۱۴	۱۵
۵۱	زنجان	قره پستلو	جزوان	۱	۴	۳	۲	۱	۲	اداره کل میراث فرهنگی، صنایع دستی و گردشگری استان
۵۲	زنجان	قره پستلو	جزیمق	۱	۴	۳	۲	۲	۲	اداره کل میراث فرهنگی، صنایع دستی و گردشگری استان
۵۳	زنجان	قره پستلو	جوره کندی	۱	۴	۱	۲	۲	۲	اداره کل جهاد کشاورزی استان
۵۴	زنجان	قره پستلو	چومالو	۱	۲	۱	۲	۲	۲	اداره کل جهاد کشاورزی استان
۵۵	زنجان	قره پستلو	حاجی سیران	۱	۴	۳	۲	۱	۲	اداره کل میراث فرهنگی، صنایع دستی و گردشگری استان
۵۶	زنجان	قره پستلو	حاجی سیران	۱	۴	۲	۲	۲	۲	اداره کل صنعت، معدن و تجارت استان
۵۷	زنجان	قره پستلو	حاجی سیران	۱	۴	۴	۱	۱	۲	اداره کل میراث فرهنگی، صنایع دستی و گردشگری استان
۵۸	زنجان	قره پستلو	حاجی سیران	۱	۴	۴	۱	۱	۲	اداره کل میراث فرهنگی، صنایع دستی و گردشگری استان
۵۹	زنجان	قره پستلو	داش بلاغ	۱	۴	۴	۱	۱	۲	اداره کل میراث فرهنگی، صنایع دستی و گردشگری استان
۶۰	زنجان	قره پستلو	دوسران	۱	۳	۱	۲	۱	۲	اداره کل جهاد کشاورزی استان
* شعاع عملکردی: خرد/روستا (۱) متوسط/دهستان (۲) کلان/بخش (۳) فراکلان/شهرستان (۴) * موضوع طرح: کشاورزی (۱) صنعت (۲) خدمات (۳) گردشگری و صنایع دستی (۴)										
* کارآفرین محور است: بله (۱) خیر (۲) * اولویت طرح در سطح بخش: اولویت اول (۱) اولویت دوم (۲) * قابلیت برند سازی: دارد (۱) ندارد (۲)										

جدول ۵ - فهرست طرح های سرمایه گذاری (دوره ۱۴۰۱ - ۱۴۰۰)

ملاحظه: طرح های سرمایه گذاری از رهگذر خدمات تسهیل گری، تهیه طرح های توجیهی، مقیاس شهرستان ها و متناسب با دوره دو ساله ۱۴۰۱-۱۴۰۰ در چارچوب آئین نامه اجرائی تبصره ۱۸ قوانین بودجه سنواتی و ضمن تعامل با دستگاه های مرتبط و کمیته برنامه ریزی شهرستان ها تعدیل و با اعتبارات ابلاغی تراز خواهند شد.					
ردیف	کد فعالیت ISIC	عنوان فعالیت ISIC	عنوان طرح سرمایه گذاری	اعتبار (میلیون ریال) به قیمت سال ۱۳۹۸	اشتغال (نفر)
۱	۲	۳	۴	۵	۶
۶۱	۵۵۱۰۱	مهمانسرای جهانگردی	اقامتگاه بومگردی	۵,۰۰۰	۴
۶۲	۰۹۹۰	سایر فعالیت های پشتیبانی استخراج معدن	کارگاه های فرآوری مواد معدنی	۶۰,۰۰۰	۱۰
۶۳	۰۱۲۸۰	گل محمدی - کاشت و تولید	کاشت گل محمدی	۱,۵۰۰	۵
۶۴	۰۱۶۱۰	خدمات ماشین آلات کشاورزی - بر اساس دستمزد یا قرارداد	کارگاه تعمیر ماشین آلات کشاورزی	۶,۰۰۰	۶
۶۵	۰۱۶۲۰	خدمات دامپروری - بر اساس دستمزد یا قرارداد	دامپروری نیمه صنعتی	۳۵,۰۰۰	۵
۶۶	۸۲۹۲	فعالیت های بسته بندی	کارگاه بسته بندی محصولات کشاورزی زراعی-باغی	۴,۰۰۰	۴
۶۷	۱۰۸۰۰	خوراک برای دام و طیور- تولید	کارگاه تولید خوراک دام	۴,۵۰۰	۴
۶۸	۴۱۰۰۲	ساخت واحدهای تجاری	احداث واحدهای تجاری و خدماتی	۳۰,۰۰۰	۶
۶۹	۰۱۱۳۰	قارچ - کاشت و تولید	پرورش قارچ	۶,۰۰۰	۵
۷۰	۴۶۶۹۰	کودهای حیوانی - واردات و صادرات	تبدیل و بسته بندی فضولات دامی به کمپوست	۹,۰۰۰	۴

جدول ۵ - فهرست طرح‌های سرمایه‌گذاری (دوره ۱۴۰۱ - ۱۴۰۰) (دنباله)

ملاحظه: طرح‌های سرمایه‌گذاری از رهگذر خدمات تسهیل‌گری، تهیه طرح‌های توجیهی، مقیاس شهرستان‌ها و متناسب با دوره دو ساله ۱۴۰۰-۱۴۰۱ در چارچوب آئین‌نامه اجرایی تبصره ۱۸ قوانین بودجه سنواتی و ضمن تعامل با دستگاه‌های مرتبط و کمیته برنامه‌ریزی شهرستان‌ها تعدیل و با اعتبارات ابلاغی تراز خواهند شد.										
ردیف	محل اجرا			تعداد روستا	شعاع عملکردی*	موضوع طرح*	است* کارآفرین محور	سطح بخش* اولویت طرح در	قابلیت برند سازی*	عنوان دستگاه اجرایی
	شهرستان	بخش	نام روستا/ روستاها							
	۶	۷	۸	۹	۱۰	۱۱	۱۲	۱۳	۱۴	۱۵
۶۱	زنجان	قره پستلو	دوسران	۱	۴	۳	۲	۱	۲	اداره کل میراث فرهنگی، صنایع دستی و گردشگری استان
۶۲	زنجان	قره پستلو	رشت آباد	۱	۴	۲	۲	۲	۲	اداره کل صنعت، معدن و تجارت استان
۶۳	زنجان	قره پستلو	سهرین	۱	۱	۱	۲	۱	۲	اداره کل جهاد کشاورزی استان
۶۴	زنجان	قره پستلو	سهرین	۱	۴	۱	۲	۱	۲	اداره کل جهاد کشاورزی استان
۶۵	زنجان	قره پستلو	سهرین	۱	۳	۱	۲	۱	۲	اداره کل جهاد کشاورزی استان
۶۶	زنجان	قره پستلو	سهرین	۱	۴	۱	۲	۲	۲	اداره کل جهاد کشاورزی استان
۶۷	زنجان	قره پستلو	سهرین	۱	۳	۱	۲	۱	۲	اداره کل جهاد کشاورزی استان
۶۸	زنجان	قره پستلو	سهرین	۱	۴	۳	۲	۲	۲	اداره کل میراث فرهنگی، صنایع دستی و گردشگری استان
۶۹	زنجان	قره پستلو	سهرین	۱	۳	۱	۲	۲	۲	اداره کل جهاد کشاورزی استان
۷۰	زنجان	قره پستلو	سهرین	۱	۲	۱	۲	۱	۲	اداره کل جهاد کشاورزی استان
* شعاع عملکردی: خرد/روستا (۱) متوسط/دهستان (۲) کلان/بخش (۳) فراکلان/شهرستان (۴) * موضوع طرح: کشاورزی (۱) صنعت (۲) خدمات (۳) گردشگری و صنایع دستی (۴)										
* کارآفرین محور است: بله (۱) خیر (۲) * اولویت طرح در سطح بخش: اولویت اول (۱) اولویت دوم (۲) * قابلیت برند سازی: دارد (۱) ندارد (۲)										

جدول ۵ - فهرست طرح های سرمایه گذاری (دوره ۱۴۰۱ - ۱۴۰۰)

ملاحظه: طرح های سرمایه گذاری از رهگذر خدمات تسهیل گری، تهیه طرح های توجیهی، مقیاس شهرستان ها و متناسب با دوره دو ساله ۱۴۰۱-۱۴۰۰ در چارچوب آئین نامه اجرائی تبصره ۱۸ قوانین بودجه سنواتی و ضمن تعامل با دستگاه های مرتبط و کمیته برنامه ریزی شهرستان ها تعدیل و با اعتبارات ابلاغی تراز خواهند شد.					
ردیف	کد فعالیت ISIC	عنوان فعالیت ISIC	عنوان طرح سرمایه گذاری	اعتبار (میلیون ریال) به قیمت سال ۱۳۹۸	اشتغال (نفر)
۱	۲	۳	۴	۵	۶
۷۱	۱۳۹۳۲	دفتر صنایع دستی	کارگاه فرش بافی ابریشمی	۶,۰۰۰	۷
۷۲	۸۲۹۲	فعالیت های بسته بندی	کارگاه بسته بندی محصولات کشاورزی زراعی-باغی	۴,۰۰۰	۴
۷۳	۵۵۱۰۱	مهمانسرای جهانگردی	اقامتگاه بومگردی	۵,۰۰۰	۴
۷۴	۰۱۶۲۰	خدمات دامپروری - بر اساس دستمزد یا قرارداد	احداث دامپروری کوچک (بز و گوسفند) معیشت محور	۳۰,۰۰۰	۶
۷۵	۰۱۶۲۰	خدمات دامپروری - بر اساس دستمزد یا قرارداد	احداث دامپروری کوچک (بز و گوسفند) معیشت محور	۳۰,۰۰۰	۶
۷۶	۰۹۹۰	سایر فعالیت های پشتیبانی استخراج معدن	کارگاه های فرآوری مواد معدنی	۶۰,۰۰۰	۱۰
۷۷	۰۱۶۲۰	خدمات دامپروری - بر اساس دستمزد یا قرارداد	دامپروری نیمه صنعتی	۳۵,۰۰۰	۵
۷۸	۰۱۴۹۰	تولید عسل و موم زنبور عسل	تولید و بسته بندی عسل	۲,۰۰۰	۳
۷۹	۱۳۱۱۰	ریسندگی نخ پشم	کارگاه تولید پشم و نخ	۳,۰۰۰	۴
۸۰	۵۵۱۰۱	مهمانسرای جهانگردی	اقامتگاه بومگردی	۵,۰۰۰	۴

جدول ۵ - فهرست طرح‌های سرمایه‌گذاری (دوره ۱۴۰۱ - ۱۴۰۰) (دنباله)

ملاحظه: طرح‌های سرمایه‌گذاری از رهگذر خدمات تسهیل‌گری، تهیه طرح‌های توجیهی، مقیاس شهرستان‌ها و متناسب با دوره دو ساله ۱۴۰۱-۱۴۰۰ در چارچوب آئین‌نامه اجرائی تبصره ۱۸ قوانین بودجه سنواتی و ضمن تعامل با دستگاه‌های مرتبط و کمیته برنامه‌ریزی شهرستان‌ها تعدیل و با اعتبارات ابلاغی تراز خواهند شد.											
ردیف	محل اجرا			تعداد روستا	شعاع عملکردی*	موضوع طرح*	کارآفرین محور است*	سطح بخش*	اولویت طرح در سازهی*	قابلیت برند سازی*	عنوان دستگاه اجرائی
	شهرستان	بخش	نام روستا/ روستاها								
	۶	۷	۸	۹	۱۰	۱۱	۱۲	۱۳	۱۴	۱۵	
۷۱	زنجان	قره پستلو	قبله بلاغی	۱	۴	۴	۱	۱	۲	اداره کل میراث فرهنگی، صنایع دستی و گردشگری استان	
۷۲	زنجان	قره پستلو	قره تپه	۱	۴	۱	۲	۲	۲	اداره کل جهاد کشاورزی استان	
۷۳	زنجان	قره پستلو	قره حصارلو	۱	۴	۳	۲	۲	۲	اداره کل میراث فرهنگی، صنایع دستی و گردشگری استان	
۷۴	زنجان	قره پستلو	کرد قشلاق	۱	۲	۱	۲	۲	۲	اداره کل جهاد کشاورزی استان	
۷۵	زنجان	قره پستلو	کردکندی	۱	۲	۱	۲	۲	۲	اداره کل جهاد کشاورزی استان	
۷۶	زنجان	قره پستلو	گلجه	۱	۴	۲	۲	۲	۲	اداره کل صنعت، معدن و تجارت استان	
۷۷	زنجان	قره پستلو	لگاهی	۱	۳	۱	۲	۲	۲	اداره کل جهاد کشاورزی استان	
۷۸	زنجان	قره پستلو	ماری	۱	۳	۱	۲	۱	۲	اداره کل جهاد کشاورزی استان	
۷۹	زنجان	قره پستلو	مشکین	۱	۴	۴	۲	۲	۲	اداره کل میراث فرهنگی، صنایع دستی و گردشگری استان	
۸۰	زنجان	قره پستلو	مشکین	۱	۴	۳	۲	۲	۲	اداره کل میراث فرهنگی، صنایع دستی و گردشگری استان	
* شعاع عملکردی: خرد/روستا (۱) متوسط/دهستان (۲) کلان/بخش (۳) فراکلان/شهرستان (۴) * موضوع طرح: کشاورزی (۱) صنعت (۲) خدمات (۳) گردشگری و صنایع دستی (۴)											
* کارآفرین محور است: بله (۱) خیر (۲) * اولویت طرح در سطح بخش: اولویت اول (۱) اولویت دوم (۲) * قابلیت برند سازی: دارد (۱) ندارد (۲)											

جدول ۵ - فهرست طرح های سرمایه گذاری (دوره ۱۴۰۱ - ۱۴۰۰)

ملاحظه: طرح های سرمایه گذاری از رهگذر خدمات تسهیل گری، تهیه طرح های توجیهی، مقیاس شهرستان ها و متناسب با دوره دو ساله ۱۴۰۱-۱۴۰۰ در چارچوب آئین نامه اجرایی تبصره ۱۸ قوانین بودجه سنواتی و ضمن تعامل با دستگاه های مرتبط و کمیته برنامه ریزی شهرستان ها تعدیل و با اعتبارات ابلغانی تراز خواهند شد.					
ردیف	کد فعالیت ISIC	عنوان فعالیت ISIC	عنوان طرح سرمایه گذاری	اعتبار (میلیون ریال) به قیمت سال ۱۳۹۸	اشتغال (نفر)
۱	۲	۳	۴	۵	۶
۸۱	۱۳۹۳۲	دفتر صنایع دستی	کارگاه فرش بافی ابریشمی	۶,۰۰۰	۷
۸۲	۱۳۹۳۲	دفتر صنایع دستی	کارگاه فرش بافی ابریشمی	۶,۰۰۰	۷
۸۳	۵۵۱۰۱	مهمانسرای جهانگردی	اقامتگاه بومگردی	۵,۰۰۰	۴
۸۴	۰۱۱۳۰	قارچ - کاشت و تولید	پرورش قارچ	۶,۰۰۰	۵
۸۵	۰۱۶۲۰	خدمات دامپروری - بر اساس دستمزد یا قرارداد	دامپروری نیمه صنعتی	۳۵,۰۰۰	۵
۸۶	۴۱۰۰۰	ساختمان سازی - احداث انواع ساختمان های مسکونی، تجاری، فرهنگی و ورزشی	احداث دهکده سلامت با تجهیزات آبدرمانی	۳۰,۰۰۰	۷
۸۷	۰۱۲۸۰	گل محمدی - کاشت و تولید	کاشت گل محمدی	۱,۵۰۰	۵
۸۸	۱۰۵۰۰	لبنیات - تولید	کارگاه تولید فرآوری لبنیات دامی	۱۰,۰۰۰	۵

جدول ۵ - فهرست طرح‌های سرمایه‌گذاری (دوره ۱۴۰۱ - ۱۴۰۰) (دنباله)

ملاحظه: طرح‌های سرمایه‌گذاری از رهگذر خدمات تسهیل‌گری، تهیه طرح‌های توجیهی، مقیاس شهرستان‌ها و متناسب با دوره دو ساله ۱۴۰۰-۱۴۰۱ در چارچوب آئین‌نامه اجرایی تبصره ۱۸ قوانین بودجه سنواتی و ضمن تعامل با دستگاه‌های مرتبط و کمیته برنامه‌ریزی شهرستان‌ها تعدیل و با اعتبارات ابلاغی تراز خواهند شد.

ردیف	محل اجرا			تعداد روستا	شعاع عملکردی*	موضوع طرح*	کارآفرین محور است*	سطح بخش*	اولویت طرح در سازه*	قابلیت برند سازی*	عنوان دستگاه اجرایی
	شهرستان	بخش	نام روستا/ روستاها								
	۶	۷	۸	۹	۱۰	۱۱	۱۲	۱۳	۱۴	۱۵	
۸۱	زنجان	قره پستلو	ورمزیار علیا	۱	۴	۴	۱	۲	۲	۲	اداره کل میراث فرهنگی، صنایع دستی و گردشگری استان
۸۲	زنجان	قره پستلو	ورمزیار علیا	۱	۴	۴	۱	۱	۲	۲	اداره کل میراث فرهنگی، صنایع دستی و گردشگری استان
۸۳	زنجان	قره پستلو	ولیاران	۱	۴	۳	۲	۱	۲	۲	اداره کل میراث فرهنگی، صنایع دستی و گردشگری استان
۸۴	زنجان	قره پستلو	ولیاران	۱	۳	۱	۲	۱	۲	۲	اداره کل جهاد کشاورزی استان
۸۵	زنجان	قره پستلو	وننق	۱	۳	۱	۲	۲	۲	۲	اداره کل جهاد کشاورزی استان
۸۶	زنجان	قره پستلو	وننق	۱	۴	۳	۲	۲	۲	۲	اداره کل میراث فرهنگی، صنایع دستی و گردشگری استان
۸۷	زنجان	قره پستلو	وننق	۱	۱	۱	۲	۱	۲	۲	اداره کل جهاد کشاورزی استان
۸۸	زنجان	قره پستلو	وننق	۱	۴	۱	۲	۲	۲	۲	اداره کل جهاد کشاورزی استان
* شعاع عملکردی: خرد/روستا (۱) متوسط/دهستان (۲) کلان/بخش (۳) فراکلان/شهرستان (۴) * موضوع طرح: کشاورزی (۱) صنعت (۲) خدمات (۳) گردشگری و صنایع دستی (۴)											
* کارآفرین محور است: بله (۱) خیر (۲) * اولویت طرح در سطح بخش: اولویت اول (۱) اولویت دوم (۲) * قابلیت برند سازی: دارد (۱) ندارد (۲)											

ضمیمه جدول ۵- سرمایه گذاری طرح های ضمیمه جدول ۵ توضیحات

عنوان طرح	توضیحات
اقامتگاه بومگردی	احداث ۳ واحد اقامتگاه بومگردی و به ازای هر واحد ۳۰۰ میلیون ریال
احداث دامپروری کوچک (بز و گوسفند)	متناسب با توان روستا (۴۰۰ رأس) به ازای هر ۲۰ خانوار
اقامتگاه بومگردی و احداث دهکده سلامت	احداث ۵ واحد اقامتگاه بومگردی و احداث دهکده سلامت و توریست با تأکید بر آب گرم و نئق

جدول ۶- فهرست پروژه‌های عمرانی (اعتبارات تملک دارائی‌های سرمایه‌ای برحسب فصل - برنامه - پروژه)

ملاحظه: پروژه‌های عمرانی (دوره ۱۴۰۱-۱۴۰۰) از رهگذر خدمات کارشناسی دستگاه‌های اجرائی و بررسی‌های توجیهی و بازبینی‌های لازم (از جمله زمان‌بندی) و طی فرایندهای قانونی، تعدیل و در موافقت‌نامه‌های عمرانی بازتاب خواهند یافت.					
ردیف	کد فصل	عنوان فصل	کد برنامه	عنوان برنامه اجرائی	عنوان پروژه
۱	۲	۳	۴	۵	
۱	۱۵۰۳	فصل آب و فاضلاب	۱۵۰۳۰۰۳۰۰۰	برنامه ارائه خدمات آب شهری و روستایی	توسعه و تجهیز و نوسازی شبکه آبرسانی روستایی (آب آشامیدنی)
۲	۱۵۰۳	فصل آب و فاضلاب	۱۵۰۳۰۰۳۰۰۰	برنامه ارائه خدمات آب شهری و روستایی	توسعه و تجهیز و نوسازی شبکه آبرسانی روستایی (آب آشامیدنی)
۳	۱۵۰۲	فصل توسعه و خدمات شهری، روستایی و عشایری	۱۵۰۲۰۰۱۰۰۰	برنامه ارائه خدمات شهری و روستایی	تهیه و بازنگری طرح‌های هادی
۴	۱۵۰۳	فصل آب و فاضلاب	۱۵۰۳۰۰۳۰۰۰	برنامه ارائه خدمات آب شهری و روستایی	توسعه و تجهیز و نوسازی شبکه آبرسانی روستایی (آب آشامیدنی)
۵	۱۵۰۳	فصل آب و فاضلاب	۱۵۰۳۰۰۳۰۰۰	برنامه ارائه خدمات آب شهری و روستایی	توسعه و تجهیز و نوسازی شبکه آبرسانی روستایی (آب آشامیدنی)
۶	۱۵۰۲	فصل توسعه و خدمات شهری، روستایی و عشایری	۱۵۰۲۰۰۱۰۰۰	برنامه ارائه خدمات شهری و روستایی	تهیه و بازنگری طرح‌های هادی
۷	۱۵۰۳	فصل آب و فاضلاب	۱۵۰۳۰۰۳۰۰۰	برنامه ارائه خدمات آب شهری و روستایی	توسعه و تجهیز و نوسازی شبکه آبرسانی روستایی (آب آشامیدنی)
۸	۱۵۰۳	فصل آب و فاضلاب	۱۵۰۳۰۰۳۰۰۰	برنامه ارائه خدمات آب شهری و روستایی	توسعه و تجهیز و نوسازی شبکه آبرسانی روستایی (آب آشامیدنی)
۹	۱۵۰۲	فصل توسعه و خدمات شهری، روستایی و عشایری	۱۵۰۲۰۰۱۰۰۰	برنامه ارائه خدمات شهری و روستایی	تهیه و بازنگری طرح‌های هادی
۱۰	۱۸۰۱	فصل آموزش و پرورش عمومی	۱۸۰۱۰۰۵۰۰۰	برنامه آموزش دوره اول متوسطه	احداث، نوسازی، بهسازی و تجهیز امکانات آموزشی

جدول ۶- فهرست پروژههای عمرانی (اعتبارات تملک دارائیهای سرمایه‌ای برحسب فصل - برنامه - پروژه) (دنباله)

ملاحظه: پروژههای عمرانی (دوره ۱۴۰۱-۱۴۰۰) از رهگذر خدمات کارشناسی دستگاههای اجرایی و بررسیهای توجیهی و بازبینیهای لازم (از جمله زمانبندی) و طی فرایندهای قانونی، تعدیل و در موافقتنامههای عمرانی بازتاب خواهند یافت.										
ردیف	محل اجرا			تعداد روستا	عنوان دستگاه اجرایی	شماره عملکردی*	اولویت طرح در سطح بخش*	اعتبار به قیمت ۱۳۹۸ (میلیون ریال)		جمع
	شهرستان	بخش	نام روستا/ روستاها					اولویت اول ۱۴۰۰	اولویت دوم ۱۴۰۱	
	۶	۷	۸	۹	۱۰	۱۱	۱۲	۱۳	۱۴	۱۵
۱	زنجان	قره پشتلو	پالتلو	۱	شرکت آب و فاضلاب استان	۱	۲		۳۵،۰۰۰	۳۵،۰۰۰
۲	زنجان	قره پشتلو	جزوان	۱	شرکت آب و فاضلاب استان	۱	۲		۳۵،۰۰۰	۳۵،۰۰۰
۳	زنجان	قره پشتلو	جزیمق	۱	اداره کل بنیاد مسکن انقلاب اسلامی استان	۱	۲	۴۵۰	۴۵۰	۴۵۰
۴	زنجان	قره پشتلو	جوره کندی	۱	شرکت آب و فاضلاب استان	۱	۱	۳۵،۰۰۰		۳۵،۰۰۰
۵	زنجان	قره پشتلو	دگاهی	۱	شرکت آب و فاضلاب استان	۱	۱	۳۵،۰۰۰		۳۵،۰۰۰
۶	زنجان	قره پشتلو	گلجه	۱	اداره کل بنیاد مسکن انقلاب اسلامی استان	۱	۱	۴۵۰		۴۵۰
۷	زنجان	قره پشتلو	ولیاران	۱	شرکت آب و فاضلاب استان	۱	۲		۳۵،۰۰۰	۳۵،۰۰۰
۸	زنجان	قره پشتلو	جزیمق	۱	شرکت آب و فاضلاب استان	۱	۱	۳۵،۰۰۰		۳۵،۰۰۰
۹	زنجان	قره پشتلو	جوره کندی	۱	اداره کل بنیاد مسکن انقلاب اسلامی استان	۱	۲	۴۵۰	۴۵۰	۴۵۰
۱۰	زنجان	قره پشتلو	جوره کندی	۱	اداره کل نوسازی، توسعه و تجهیز مدارس استان	۲	۲		۱۵،۰۰۰	۱۵،۰۰۰

* شعاع عملکردی: خرد/روستا (۱) متوسط/دهستان (۲) کلان/بخش (۳) فراکلان/شهرستان (۴) * اولویت طرح در سطح بخش: اولویت اول (۱) اولویت دوم (۲)

جدول ۶- فهرست پروژه‌های عمرانی (اعتبارات تملک دارائی‌های سرمایه‌ای برحسب فصل - برنامه - پروژه)

ملاحظه: پروژه‌های عمرانی (دوره ۱۴۰۱-۱۴۰۰) از رهگذر خدمات کارشناسی دستگاه‌های اجرایی و بررسی‌های توجیهی و بازبینی‌های لازم (از جمله زمان‌بندی) و طی فرایندهای قانونی، تعدیل و در موافقت‌نامه‌های عمرانی بازتاب خواهند یافت.					
ردیف	کد فصل	عنوان فصل	کد برنامه	عنوان برنامه اجرایی	عنوان پروژه
	۱	۲	۳	۴	۵
۱۱	۱۶۰۱	فصل بهداشت	۱۶۰۱۰۰۲۰۰۰	برنامه ارائه خدمات بهداشت روستایی	احداث خانه بهداشت
۱۲	۱۳۰۳	فصل حمل و نقل	۱۳۰۳۰۲۴۰۰۰	برنامه توسعه و بهسازی راه‌های روستایی	تکمیل پروژه در حال انجام مسیر بیرونده به خلخال (اردبیل-قره‌پشتلو)
۱۳	۱۳۰۳	فصل حمل و نقل	۱۳۰۳۰۲۴۰۰۰	برنامه توسعه و بهسازی راه‌های روستایی	آسفالت، بهسازی و لکه‌گیری راه روستایی
۱۴	۱۳۰۳	فصل حمل و نقل	۱۳۰۳۰۲۴۰۰۰	برنامه توسعه و بهسازی راه‌های روستایی	آسفالت، بهسازی و لکه‌گیری راه روستایی
۱۵	۱۶۰۱	فصل بهداشت	۱۶۰۱۰۰۲۰۰۰	برنامه ارائه خدمات بهداشت روستایی	احداث خانه بهداشت
۱۶	۱۵۰۲	فصل توسعه و خدمات شهری، روستایی و عشایری	۱۵۰۲۰۰۱۰۰۰	برنامه ارائه خدمات شهری و روستایی	تهیه و بازنگری طرح‌های هادی
۱۷	۱۸۰۱	فصل آموزش و پرورش عمومی	۱۸۰۱۰۰۶۰۰۰	برنامه آموزش دوره دوم متوسطه نظری	احداث، نوسازی، بهسازی و تجهیز امکانات آموزشی
۱۸	۱۵۰۲	فصل توسعه و خدمات شهری، روستایی و عشایری	۱۵۰۲۰۱۷۰۰۰	برنامه ساماندهی کالبدی شهری و روستایی	تهیه و بازنگری طرح‌های هادی روستایی در سطح بخش
۱۹	۱۵۰۲	فصل توسعه و خدمات شهری، روستایی و عشایری	۱۵۰۲۰۱۷۰۰۰	برنامه ساماندهی کالبدی شهری و روستایی	تهیه و بازنگری طرح‌های هادی روستایی در سطح بخش
۲۰	۱۵۰۲	فصل توسعه و خدمات شهری، روستایی و عشایری	۱۵۰۲۰۱۷۰۰۰	برنامه ساماندهی کالبدی شهری و روستایی	تهیه و بازنگری طرح‌های هادی روستایی در سطح بخش

جدول ۶- فهرست پروژه های عمرانی (اعتبارات تملک دارائی های سرمایه ای بر حسب فصل - برنامه - پروژه) (دنباله)

ملاحظه: پروژه های عمرانی (دوره ۱۴۰۰-۱۴۰۱) از رهگذر خدمات کارشناسی دستگاه های اجرائی و بررسی های توجیهی و بازبینی های لازم (از جمله زمان بندی) و طی فرایندهای قانونی، تعدیل و در موافقت نامه های عمرانی بازتاب خواهند یافت.										
ردیف	محل اجرا			تعداد روستا	عنوان دستگاه اجرائی	عملکردی* تسهیل	سطح بخش* اولویت طرح بر	اعتبار به قیمت ۱۳۹۸ (میلیون ریال)		
	شهرستان	بخش	نام روستا/ روستاها					اولویت اول ۱۴۰۰	اولویت دوم ۱۴۰۱	جمع
	۶	۷	۸	۹	۱۰	۱۱	۱۲	۱۳	۱۴	۱۵
۱۱	زنجان	قره پشتلو	دگاهی	۱	دانشگاه علوم پزشکی و خدمات بهداشتی درمانی استان	۲	۲		۱۰,۰۰۰	۱۰,۰۰۰
۱۲	زنجان	قره پشتلو	راه ارتباطی بیرونده، اردبیل	۲	اداره کل راهداری و حمل و نقل جاده های استان	۳	۱	۷۵,۰۰۰		۷۵,۰۰۰
۱۳	زنجان	قره پشتلو	راه روستایی دگاهی، سهرین	۲	اداره کل راهداری و حمل و نقل جاده های استان	۳	۱	۷۰,۰۰۰		۷۰,۰۰۰
۱۴	زنجان	قره پشتلو	راه روستایی مشکین، گلچین، جزوان	۳	اداره کل راهداری و حمل و نقل جاده های استان	۳	۲	۷۵,۰۰۰	۷۵,۰۰۰	
۱۵	زنجان	قره پشتلو	سلیمان بلاغی	۱	دانشگاه علوم پزشکی و خدمات بهداشتی درمانی استان	۲	۱	۱۰,۰۰۰		۱۰,۰۰۰
۱۶	زنجان	قره پشتلو	لهرگین	۱	اداره کل بنیاد مسکن انقلاب اسلامی استان	۱	۱	۴۵۰		۴۵۰
۱۷	زنجان	قره پشتلو	مشکین	۱	اداره کل نوسازی، توسعه و تجهیز مدارس استان	۲	۱	۱۵,۰۰۰		۱۵,۰۰۰
۱۸	زنجان	قره پشتلو	ونق، قشلاق، باغ، تیکمه داش، گلجه	۵	اداره کل بنیاد مسکن انقلاب اسلامی استان	۱	۱	۶۰۰		۳,۰۰۰
۱۹	زنجان	قره پشتلو	چومالو، بیرونده	۲	اداره کل بنیاد مسکن انقلاب اسلامی استان	۱	۲	۶۰۰		۱,۲۰۰
۲۰	زنجان	قره پشتلو	اورتابلاغ، جزیمق، جوره کندی، دوسران، قندرقالو، کردکندی، آق کند، سهرین، قبله بلاغی، ورمزیار علیا	۱۰	اداره کل بنیاد مسکن انقلاب اسلامی استان	۱	۳	۶۰۰		۶,۰۰۰

* شعاع عملکردی: خرد/روستا (۱) متوسط/دهستان (۲) کلان/بخش (۳) فراکلان/شهرستان (۴) * اولویت طرح در سطح بخش: اولویت اول (۱) اولویت دوم (۲)

جدول ۶- فهرست پروژه‌های عمرانی (اعتبارات تملک دارائی‌های سرمایه‌ای برحسب فصل - برنامه - پروژه)

ملاحظه: پروژه‌های عمرانی (دوره ۱۴۰۱-۱۴۰۰) از رهگذر خدمات کارشناسی دستگاه‌های اجرایی و بررسی‌های توجیهی و بازبینی‌های لازم (از جمله زمان‌بندی) و طی فرایندهای قانونی، تعدیل و در موافقت‌نامه‌های عمرانی بازتاب خواهند یافت.					
ردیف	کد فصل	عنوان فصل	کد برنامه	عنوان برنامه اجرایی	عنوان پروژه
	۱	۲	۳	۴	۵
۲۱	۱۵۰۲	فصل توسعه و خدمات شهری، روستایی و عشایری	۱۵۰۲۰۱۷۰۰۰	برنامه ساماندهی کالبدی شهری و روستایی	تهیه و بازنگری طرح‌های هادی روستایی در سطح بخش
۲۲	۱۵۰۲	فصل توسعه و خدمات شهری، روستایی و عشایری	۱۵۰۲۰۱۷۰۰۰	برنامه ساماندهی کالبدی شهری و روستایی	بهسازی روستای هدف گردشگری/ بهسازی بافت باارزش روستایی
۲۳	۱۵۰۲	فصل توسعه و خدمات شهری، روستایی و عشایری	۱۵۰۲۰۰۱۰۰۰	برنامه ارائه خدمات شهری و روستایی	ساماندهی بستر و حریم رودخانه و مسیل در محدوده روستا
۲۴	۱۵۰۲	فصل توسعه و خدمات شهری، روستایی و عشایری	۱۵۰۲۰۰۱۰۰۰	برنامه ارائه خدمات شهری و روستایی	ساماندهی بستر و حریم رودخانه و مسیل در محدوده روستا

جدول ۶- فهرست پروژه‌های عمرانی (اعتبارات تملک دارائی‌های سرمایه‌ای برحسب فصل - برنامه - پروژه) (دنباله)

ملاحظه: پروژه‌های عمرانی (دوره ۱۴۰۰-۱۴۰۱) از رهگذر خدمات کارشناسی دستگاه‌های اجرائی و بررسی‌های توجیهی و بازبینی‌های لازم (از جمله زمان‌بندی) و طی فرایندهای قانونی، تعدیل و در موافقت‌نامه‌های عمرانی بازتاب خواهند یافت.										
ردیف	محل اجرا			تعداد روستا	عنوان دستگاه اجرائی	عملکردی* شماره	سطح بخش* اولویت طرح در	اعتبار به قیمت ۱۳۹۸ (میلیون ریال)		
	شهرستان	بخش	نام روستا/ روستاها					اولویت اول ۱۴۰۰	اولویت دوم ۱۴۰۱	جمع
	۶	۷	۸	۹	۱۰	۱۱	۱۲	۱۳	۱۴	۱۵
۲۱	زنجان	قره پشتلو	اوچ بلاغ، قشلاق، محمود آباد	۳	اداره کل بنیاد مسکن انقلاب اسلامی استان	۱	۴		۶۰۰	۱،۸۰۰
۲۲	زنجان	قره پشتلو	جزیمق، ماری، حاجی سیران	۳	اداره کل بنیاد مسکن انقلاب اسلامی استان	۱	۱		۱،۵۰۰	۴،۵۰۰
۲۳	زنجان	قره پشتلو	بهرام بیگ، دوسران، لگاهی	۳	اداره کل بنیاد مسکن انقلاب اسلامی استان	۱	۱،۲،۳	۲۸،۸۵۰		۲۸،۸۵۰
۲۴	زنجان	قره پشتلو	حاجی سیران، مشکین	۲	اداره کل بنیاد مسکن انقلاب اسلامی استان	۱	۱۱ و ۱۲		۱۱،۷۱۰	۱۱،۷۱۰
* شعاع عملکردی: خرد/روستا (۱) متوسط/دهستان (۲) کلان/بخش (۳) فراکلان/شهرستان (۴) * اولویت طرح در سطح بخش: اولویت اول (۱) اولویت دوم (۲)										

ضمیمه جدول ۶- توضیحات پروژه‌های عمرانی

عنوان پروژه	توضیحات
گاز رسانی به کل روستاها	برای کلیه روستاهای بالای ۲۰ خانوار جمعیت
آسفالت راه‌های روستایی	برای روستاهای بالای ۲۰ خانوار

