



بنیادسکن انقلاب اسلامی
استان زنجان



جمهوری اسلامی ایران
سازمان برنامه و بودجه کشور
سازمان مدیریت و برنامه ریزی
استان زنجان

سند برنامه توسعه اقتصادی، اشتغالزایی و طرح توسعه پایدار منظومه های روستایی

استان زنجان



شهرستان: خدابنده
بخش: مرکزی

چشم انداز سامان
مهندسین مشاور



بِسْمِ اللَّهِ الرَّحْمَنِ الرَّحِيمِ

سند

برنامه توسعه اقتصادی، اشتغال زایی

و طرح توسعه پایدار منظومه های روستایی استان زنجان

شهرستان خداآهنده

بخش مرکزی

زمستان ۱۳۹۹

فهرست مطالب

صفحه	عنوان
۱	پیام استاندار
۳	پیشگفتار
۵	تشکر و سپاسگزاری
۷	کلیات
۹	مقدمه
۱۰	۱- تبیین و تحلیل وضعیت موجود روستاهای بخش مرکزی شهرستان خدابنده
۱۰-۱-۱	۱-۱- متغیرها و شاخصهای تطبیقی جمعیت بخش مرکزی شهرستان خدابنده و استان زنجان
۱۲-۱-۱	۲-۱- تحولات جمعیت
۱۲-۱-۱	۳-۱- ساختار اقتصادی و درآمدی و مهارت‌های غالب بخش
۱۴-۱	۲-۱- قابلیت‌ها
۱۵-۱	۳-۱- محدودیت‌ها
۱۷-۱	۴-۱- قابلیت‌ها و محدودیت‌های تأثیرگذار منظومه در قالب ماتریس فضایی
۲۰-۱	۵-۱- مسائل کلیدی
۲۲-۱	۶-۱- ساختار و سازمان فضائی وضع موجود (نقشه)
۲۴-۱	۷-۱- جمع‌بندی
۲۴	۲- تصویر کلان توسعه روستاهای بخش (افق برنامه و طرح: ۱۴۰۵ پایان برنامه هفتم)
۲۴-۱-۲	۱- اهداف کلی
۲۵-۲-۲	۲- اهداف کمی
۲۵-۳-۲	۳- جهت‌گیری‌های توسعه
۲۶-۴-۲	۴- راهبردها
۲۶-۵-۲	۵- سیاست‌های اجرایی
۲۷-۶-۲	۶- تعیین الزامات تحقق اهداف و سیاست‌ها
۲۹-۷-۲	۷- ساختار و حوزه‌های همگن فضائی هدف/ پیشنهادی (نقشه)
۳۱	۳- اقدامات، فعالیت‌ها، طرح‌ها و پروژه‌های توسعه بخش (پیوست سند)
۳۱-۱-۳	۱- چارچوب اقدامات و بسته فعالیت‌های پیشنهادی
۳۲-۲-۳	۲- طرح‌های سرمایه‌گذاری اولویت‌بندی شده در سطح منظومه
۵۰-۳-۳	۳- پروژه‌های سرمایه‌گذاری اجتماعی و عمرانی در سطح بخش

فهرست جداول

عنوان	صفحه
جدول ۱- متغیر و شاخص‌های تطبیقی جمعیت بخش مرکزی شهرستان خدابنده و استان زنجان	۱۱
جدول الف- مشاغل خاص و مهارتی دارای قابلیت تقویت در منظومه مرکزی	۱۳
جدول ب- قابلیت‌ها و محدودیت‌های تأثیرگذار بخش در یک ماتریس فضایی	۱۷
جدول ۲- اهداف کمی رشد بخش مرکزی در افق ۱۴۰۵	۲۵
جدول ۳- بسته راهبردها، اقدامات سیاستی و اجرایی توسعه منظومه	۲۶
جدول ۴- عناوین اقدامات و کسب‌وکارهای محرک	۲۷
جدول ۵- بسته‌های اجرایی طرح‌ها و پروژه‌های اثربخش	۳۱
جدول ۵-۱- حفظ یا تقویت توان اکولوژیک منظومه	۳۲
جدول ۵-۲- بسته کنترل و ذخیره منابع آبی و ارتقای بهره‌وری مصرف	۳۴
جدول ۵-۳- بسته توسعه صنایع تبدیلی و مکمل	۳۷
جدول ۵-۴- بسته ارتقای بهره‌وری دام و توسعه پرورش دام و طیور و آبزیان (طرح‌های کوچک و متوسط مقیاس)	۳۹
جدول ۵-۵- بسته بهره‌برداری از ظرفیت فرهنگی و گردشگری	۴۳
جدول ۵-۶- بسته توسعه صنایع کارگاهی (طرح‌های کوچک و متوسط مقیاس)	۴۴
جدول ۵-۷- بسته توسعه بخش خدمات پشتیبانی	۴۵
جدول ۵-۸- ارتقای کیفیت حکمرانی محلی	۴۷
جدول ۵-۹- خوشه پوشاک خدابنده	۴۸
جدول ۵-۱۰- بسته توانمندی سازی سرمایه‌های انسانی	۵۰
جدول ۵-۱۱- توسعه و تکمیل کمبودهای خدماتی و رفاهی سکونت‌گاه‌ها و زیرساخت‌ها	۵۲
جدول ۵-۱۲- فهرست دوره‌های آموزشی موردنیاز روستاها	۵۶

فهرست نقشه‌ها

صفحه	عنوان
۲۲	نقشه ۱- ساختار فضایی منظومه مرکزی.....
۲۳	نقشه ۲- سازمان فضایی وضع موجود منظومه روستایی مرکزی.....
۲۹	نقشه ۳- سطوح و مراکز عملکردی و احصا حوزه‌های همگن فضایی.....
۳۰	نقشه ۴- اولویت و گرایش مأموریت‌های محوری اقتصادی حوزه‌های همگن فضایی.....

فهرست اشکال و نمودارها

صفحه	عنوان
۱۳	شکل ۱- منابع اصلی درآمدی منظومه مرکزی.....
۱۲	نمودار ۱- تغییرات تعداد جمعیت منظومه روستایی مرکزی نسبت به جمعیت روستایی منظومه‌های دیگر خدابنده.....

پیام استاندار

در همسویی و همگرایی با اهداف برنامه‌ریزی توسعه منطقه‌ای و ایجاد بستر لازم برای شکوفایی و پیشرفت عدالت محور روستاها، اجرای جزء ۱ بند الف ماده ۲۷ قانون برنامه ششم توسعه در تلفیق با طرح توسعه پایدار منظومه‌های روستایی برابر مصوبه شورای برنامه‌ریزی و توسعه استان (مورخ ۹۶/۱۲/۲۷) در قالب مطالعات "برنامه توسعه اقتصادی، اشتغالزایی و طرح توسعه پایدار منظومه‌های روستایی استان" منجر به تنظیم اسناد برنامه و طرح بخش‌های تابعه شهرستان‌های استان زنجان به عنوان سنتر مطالعات شده است.

اشتغال پایدار و رونق کسب و کار، تقویت اقتصاد محلی صادرات محور، توانمندسازی اقتصادی و تنوع‌بخشی به اقتصاد و معیشت روستائیان و افزایش سطح درآمد و ارتقاء سطح بهره‌وری، به عنوان بخشی از پیامدهای اقتصادی مورد انتظار از رهگذر اجرای نتایج این مطالعات می‌باشد.

بواسطه اهمیت اهداف برشمرده، مطالعات "برنامه توسعه اقتصادی، اشتغالزایی و طرح توسعه پایدار منظومه‌های روستایی استان" در زمره طرح‌های منتخب ملی و استانی بوده که با راهبری سازمان برنامه و بودجه کشور و بنیاد مسکن انقلاب اسلامی کشور و اهتمام سازمان مدیریت و برنامه‌ریزی استان و اداره کل بنیاد مسکن انقلاب اسلامی استان و مشارکت مسئولان استانی و شهرستانی در آستانه اجرای نتایج قرار گرفته است.

ضمن سپاسگزاری از کلیه دست اندرکاران در همراهی و همکاری‌های به عمل آمده و به منظور انجام موفقیت‌آمیز نتایج اجرایی مطالعات، نظر فرمانداران و مدیران محترم دستگاه‌های اجرایی استان را به الزامات زیر جلب می‌نماید.

۱- فرمانداران محترم با تمهیدات متناسب با اقتضای مرحله اجرای نتایج مطالعات، عوامل اجرای اسناد بخش/بخش‌های تابعه را با حساسیت و دقت و با کاربست ظرفیت‌های شهرستانی راهبری نمایند. اولویت‌بندی‌های ناشی از محدودیت منابع، مبتنی بر تصمیمات کمیته برنامه‌ریزی شهرستان‌ها اتخاذ خواهد شد و دهیاران و مقامات محلی در روستاها از عوامل مؤثر در پیشبرد فعالیت‌ها، پروژه‌های عمرانی و طرح‌های سرمایه‌گذاری خواهند بود.

۲- دستگاه‌های بخشی و فرابخشی شهرستان‌ها تحت راهبری توأمان دستگاه متبوع استانی و فرمانداری و همچنین با رعایت ملاحظات لازم به اجرای نتایج مطالعات همت گمارند.

۳- سازمان مدیریت و برنامه‌ریزی استان، ضمن هماهنگی بخشی و فرابخشی در عملیاتی نمودن نتایج مطالعه، نسبت به راهبری تخصیص منابع و امکانات استانی و ملی برای تحقق راهبردها و پوشش اهداف کمی و کیفی مورد انتظار اهتمام نماید.

۴- اداره کل بنیاد مسکن انقلاب اسلامی استان ضمن پیگیری و هماهنگی با مدیریت ملی، نسبت به اجرای پروژه‌ها و طرح‌های مرتبط با منظومه‌های ۱۷ گانه استان اقدام و گزارش عملکرد دستگاه‌های استانی را به شورای برنامه‌ریزی و توسعه ارائه نماید.

۲..... سند برنامه توسعه اقتصادی، اشتغالزایی و طرح توسعه پایدار منظومه‌های روستایی استان زنجان

۵- بهره‌گیری از خدمات تسهیلگری در امر آموزش و همچنین اجرای نتایج و دستاوردهای کاربردی مطالعات، با استفاده از سازمان و ظرفیت‌های اجرایی موجود و مشارکت میدانی دهیاران و شوراهای اسلامی روستا، در تأمین اهداف برنامه‌های پیشنهادی تأثیرگذار بوده و کمک شایانی می‌کند.

۶- تمهیدات مربوط به اجرای نتایج می‌بایست از سال پایانی برنامه ششم (۱۴۰۰) آغاز و با فعال‌سازی قابلیت‌ها و راه‌اندازی ظرفیت‌های تسهیلگری و متناسب با مقتضیات توسعه روستایی در برنامه هفتم تا افق ۱۴۰۵ تداوم یابد.

فتح اله حقیقی

استاندار زنجان

پیشگفتار

پس از چهار دهه تلاش و اجرای برنامه‌های توسعه روستایی، تدوین برنامه توسعه اقتصادی و اشتغال‌زایی روستایی با هدف تقویت اقتصاد محلی و منطقه‌ای در برنامه ششم توسعه مطرح و مطابق تکالیف جزء ۱ بند الف ماده ۲۷، سازمان استان‌ها را مکلف به تهیه سالانه ۵ هزار برنامه روستایی نمود. تهیه ۹۰ برنامه به‌صورت سالانه در استان و شرح خدمات معین با محوریت سازمان برنامه و بودجه کشور در دستور کار استان قرار گرفت. این مهم در تکمیل سلسله برنامه‌های توسعه استان تا سطح روستا و استمرار نگرش پهنه‌ای به برنامه‌های توسعه اقتصادی و کالبدی، به تهیه برنامه‌های کل بخش‌ها و روستاهای استان منتهی گردید تا برنامه آمایش سرزمین و استان، برنامه‌های توسعه فضایی شهرستان‌ها را کامل نماید. در این راستا تلفیق برنامه‌های طرح توسعه پایدار منظومه‌های روستایی در بخش‌های ۱۷ گانه با برنامه‌های توسعه اقتصادی و اشتغال‌زایی روستایی (برای تمام روستاهای بالای ۲۰ خانوار) به عنوان تصمیم راهبردی به تصویب شورای برنامه‌ریزی و توسعه استان با همراهی اداره کل بنیاد مسکن انقلاب اسلامی و مبادله موافقت‌نامه استانی منتهی شد و مقرر گردید ضمن اجرای شرح خدمات دوگانه و تهیه و تدوین اسناد (بخشی/ روستایی/ تلفیقی) در قالب خدمات مشاوره‌ای و مدیریت کمیته راهبری مورد اهتمام قرار گیرد.

امید است نتایج حاصله که به تائید شورای برنامه‌ریزی و توسعه استان، سازمان برنامه و بودجه کشور و بنیاد مسکن انقلاب اسلامی کشور رسیده است، به رشد و شکوفایی اقتصادی محلی و توانمندسازی ذینفعان منجر گردد و آثار اقتصادی آن را در سال‌های آتی در حساب تولید استان شاهد باشیم. بدیهی است استمرار برنامه‌ها، همزمان با رشد اقتصادی، توسعه پایدار محلی را در بر خواهد داشت.

در انتهای کلام، فرصت را مغتنم شمرده و از همکاران محترم امور برنامه‌ریزی، نظارت و آمایش سرزمین، کلیه عوامل مدیریتی و اجرایی در سازمان مدیریت و برنامه‌ریزی و بنیاد مسکن انقلاب اسلامی استان و همچنین کلیه فرمانداران، مدیران و کارشناسان دستگاه‌های اجرایی و دست اندرکاران محلی تقدیر و تشکر می‌گردد.

رضا خواجه‌ای

رامین میرزایی

مدیر کل بنیاد مسکن انقلاب اسلامی

رئیس سازمان مدیریت و برنامه‌ریزی

استان زنجان

استان زنجان

تشکر و سپاسگزاری

سازمان مدیریت و برنامه ریزی و اداره کل بنیاد مسکن انقلاب اسلامی استان زنجان از مقامات، مراجع و دستگاه های زیر که در شکل گیری اسناد «برنامه توسعه اقتصادی، اشتغالزایی» و «طرح توسعه پایدار منظومه های روستایی استان زنجان» سهیم بوده اند، صمیمانه تشکر و سپاسگزاری می نماید.

استان: ستاد اقتصاد مقاومتی، شورای برنامه ریزی و توسعه، استانداری، دستگاه های ستادی و سازمان های مردم نهاد.

شهرستان ها: کمیته های برنامه ریزی، فرمانداری ها و دستگاه های اجرایی.

بخش ها و روستاها: بخشدارهای، احضای شورای اسلامی روستاها، دهیاران، ریش سفیدان و معتمدین محلی.

سازمان و تشکیلات مطالعه: کمیته راهبری مطالعه، مهندسین مشاور (آرتا نقشه شهر، برنامه ریزی چشم انداز سامان، رازان آب زاگرس، سبز سامان

سبلان و یورت شهر سبلان)، تیم نظارت علمی و دفتر مطالعات.

کلیات

روستاها در استان زنجان همانند سایر روستاهای کشور متأثر از جریان وسیع تغییرات فناوری و ارتباطات، تحولات متفاوتی را در زمینه‌های اقتصادی، اجتماعی و فرهنگی تجربه کرده‌اند؛ به گونه‌ای که، سرمایه‌گذاری‌های گسترده در زیرساخت‌های کالبدی روستاها، چهره و کالبد آن‌ها را تغییر داده و سطح انتظارات جامعه روستایی را به جامعه شهری نزدیک و همسو کرده است. با وجود این اقدامات، ساختار تولید و اشتغال در روستا دستخوش تغییرات محدودتری بوده است.

رشد اقتصاد روستا بر دو محور رشد سرمایه‌گذاری و رشد بهره‌وری متکی است. البته رشد صرفاً بر مبنای سرمایه‌گذاری به سرعت مشمول قاعده بازده نزولی عوامل تولید شده و بازده سرمایه‌گذاری متأخرتر را کاهش می‌دهد؛ بنابراین رشد روستا به صرف انجام سرمایه‌گذاری جدید مقرون به صرفه نبوده و به سرعت متوقف می‌شود. مطالعات اقتصادی نشان می‌دهد که رشد بیش از ۵۰ درصد رشد اقتصادی به ویژه در روستاها وابسته به ارتقا و رشد بهره‌وری است. زمینه‌های سرمایه‌گذاری در روستاها را می‌توان از طریق قابلیت سنجی و تحلیل تنگناها و سایر ملاحظات نظیر بازار استخراج نمود و در قالب پروژه‌های اولویت‌دار، فرآیند رشد اقتصاد روستا و به تبع آن تحول در روستا را با سرمایه‌گذاری‌های جدید تسریع نمود.

سرمایه‌گذاری و سیاست‌گذاری برای ارتقای بهره‌وری عمومی در اقتصاد روستا به جای نگاه پروژه‌ای و یک بعدی نیازمند رویکرد سیستماتیک و فرآیندی است. در یک دسته‌بندی کلی می‌توان عوامل کاهنده و یا متوقف کننده ارتقای بهره‌وری در روستاها را در قالب محورهای زیر طبقه‌بندی کرد:

رتبه	موانع عمومی ارتقای بهره‌وری	فرآیند و تبعات
۱	شکاف معنی‌دار قیمت تولید تا مصرف و قیمت‌های با تغییرات گسترده	فاصله معنی‌داری بین قیمت در مزرعه و قیمت مصرف‌کننده وجود دارد؛ به نحوی که بخش زیادی از ارزش افزوده بخش کشاورزی از روستاها خارج شده و نصیب واسطه‌ها می‌شود. این شکاف به کاهش درآمد و انگیزه‌های سرمایه‌گذاری روستاییان منتهی می‌شود؛ و به دلیل ناکارآمدی سیاست‌های اصلاحی، فرایند تار عنکبوتی قیمت در بیشتر محصولات رخ می‌دهد
۲	مقیاس خرد فعالیت‌ها در بخش کشاورزی	متأثر از قانون تقسیم اراضی و قانون ارث و عدم شکل‌گیری سیاست‌گذاری صنعتی بزرگ‌مقیاس در چندین دهه گذشته مقیاس تولید کشاورزی در روستاها بسیار کوچک‌تر شده است. در چنین شرایطی به دلیل آنکه مبنای فعالیت‌ها صرفاً معیشتی بوده است، معمولاً اهداف اقتصادی مدنظر قرار نگرفته و بهای تمام شده محصولات نیز در دامنه اقتصادی ملحوظ نشده است.
۳	محدودیت و تقلیل منابع آبی	آب یکی از ارکان و نهاده‌های محوری اقتصاد روستا است. تغییرات اقلیم و محدودیت بارش در سه دهه گذشته، افزایش شدید تقاضای مصرف آب در بخش کشاورزی با گسترش اراضی زیر کشت آبی و حفر چاه‌های مجاز و غیرمجاز از دهه ۱۳۶۰ به این‌سو و از طرفی عدم انتشار و تعمیق فناوری‌های کاهش مصرف آب در بخش کشاورزی با فقدان بازار آب یکی از عوامل محوری ارتقاء بهره‌وری و درآمد روستا از محل فعالیت‌های کشاورزی است. با مصرف موجود آب در بخش کشاورزی می‌توان تولید را دو تا سه برابر افزایش داد.
۴	دستگاه‌ها و متولیان سیاست‌گذاری ناهمسو در روستا	دستگاه‌های اجرایی نظیر جهاد کشاورزی، آب منطقه‌ای، منابع طبیعی، آب فاضلاب روستایی و ... از جمله نهادهای اثرگذار در تحول و توسعه روستاها هستند. ناهماهنگی بین دستگاهی و ضعف سیاست‌گذاری متوازن موجب ناهمسویی سیاست‌گذاری‌ها در حوزه روستا شده است

ردیف	موانع عمومی ارتقای بهره‌وری	فرآیند و تبعات
۵	کمبود نیروی انسانی ماهر و متخصص	در اقتصاد بیان می‌شود که تخصص منجر به ایجاد ارزش افزوده بیشتری می‌شود. پایین بودن سطح سواد و تخصص کشاورزان و سن بالای کشاورزان و درآمد کم آنان در کنار پارادایم ذهنی مقاوم و سخت آن‌ها به تغییر رفتاری و کشت خود در برابر مهارت و دانش نیروی کار جوان منجر به شکاف ساختاری و رفتاری بین این دو دسته شده است؛ در این میان به دلیل آن که مالک و تملک زمین‌ها نیز از آن سنتی گراهای دیرینه می‌باشد، دسته دوم یا مجبور به تسامح با سنت‌گراها می‌باشند یا با مخالفت و سرکوب خود، مجبور به مهاجرت می‌شوند که با این شرایط باعث کاهش نیروی کار ماهر، کارآفرین و سرمایه‌های انسانی و حفظ بافت جمعیتی سنت‌گرا و اغلب غیر ماهر و با بهره‌وری پایین می‌گردد. در آمریکا فقط ۳ درصد جمعیت، کشاورز و روستانشین هستند که ضمن تأمین نیاز داخلی، صادرات هم می‌کنند اما در ایران با وجود ۳۳ درصد اشتغال در بخش کشاورزی عموماً در کشاورزی سنتی و معیشتی به سر می‌برد. روستاییان با توجه به شیوه فکری و عدم دانش و مهارت و بالطبع ترس از تغییر، به ندرت دست به تغییر الگوی سنتی و کاشت محصولات جایگزین و پر بازده همانند گل‌های زینتی، دارویی، زعفران و سایر محصولات کشتی دیگر می‌پردازند.
۶	نبود مدیریت و نظارت مستمر و برقراری عدالت بین نسلی در بهره‌برداری از منابع طبیعی	از آنجا که منابع آب، خاک، چراگاه‌ها و مراتع جزء منابع نسل فعلی و آینده می‌باشند، می‌باید عدالت بین نسلی به گونه‌ای باشد که نسل حاضر ضمن بهره‌برداری بهینه از منابع، حقوق نسل آتی را نیز محفوظ بدارد متأسفانه نبود سیاست‌گذاری اصولی و مدیریت و نظارت بر منابع خدادادی، آسیب‌های جدی به این منابع دارای آستانه‌های تجدید ناپذیری زده، که با ادامه این روند در آینده نه چندان دور با بحران منابع مواجه خواهیم شد.
۷	توجه غالب به خدمات رفاهی و زیرساختی بجای سرمایه‌گذاری اقتصادی در روستاها	با وجود سرمایه‌گذاری‌های سنگینی که در حوزه‌های زیرساختی و رفاهی روستاها انجام شده؛ با وجود میانگین درآمد روستاها افزایش متناسبی نداشته است. در چند دهه گذشته نگاه غالب به حوزه دخالت دولت در روستا تأمین نیازهای رفاهی و زیرساختی بوده است و توانمندسازی و ظرفیت‌سازی اقتصادی آن‌ها مورد تأکید نبوده است.
۸	عدم وجود کارگاه‌های کوچک‌مقیاس	در روستاهای ایران برخلاف سایر کشورهای پیشرفته و در حال توسعه، کارگاه‌های کوچک‌مقیاس بسیار کم و به ندرت وجود دارد. علت این امر عدم آموزش، عدم دانش، تخصص و آگاهی کافی روستاییان و گذار از دامداری و کشاورزی سنتی به مدرن و از سوی عدم حمایت، پشتیبانی و ترغیب آن‌ها از نظر مالی و علمی از سوی مسئولین ذی‌ربط می‌باشد.
۹	تله‌نهادی کشاورزی و تولید سنتی	متأثر از عوامل پیش گفته نهادی، نظام تولید در روستاها سنتی و کمتر متأثر از تحولات فناورانه بوده است. در برخی بخش‌ها به عنوان مثال در حوزه دام سبک، شیوه پرورش و بازده آن تفاوت معنی‌داری با چندین دهه و قرن گذشته ندارد

از آنجا که کشاورزی محور اصلی اقتصاد روستا است و تحول در آن نیز از ارکان تحولات اقتصادی و اجتماعی در روستاها محسوب می‌شود، بخش مهمی از تحول اقتصادی به تحول بهره‌وری در بخش کشاورزی وابسته است. بر اساس نتایج حاصل از بررسی موانع عمومی ارتقای بهره‌وری، می‌توان گفت که کاهش و تعدیل آثار این عوامل نیازمند زمان و تغییرات معنی‌دار در حوزه سیاست‌گذاری، اختصاص منابع مالی، اصلاح بازارها، تغییر ساختار آموزش، بینش فکری، دانش و کیفیت مداخلات در روستا و بخش کشاورزی است. مبتنی بر اهداف، رویکردها، دستاوردها و آثار مورد انتظار از تدوین برنامه توسعه اقتصادی، اشتغالزایی و طرح توسعه پایدار منظومه‌های روستایی، چکیده گزارش بخش مرکزی شهرستان خدابنده به شرح سرخط‌های زیر ارائه می‌شود.

مقدمه

بخش مرکزی یکی از بخش‌های چهارگانه شهرستان خدابنده به مرکزیت شهر قیدار می‌باشد. این بخش دارای چهار دهستان حومه (خدابنده) به مرکزیت دوتپه سفلی، دهستان خرارود به مرکزیت محمودآباد، دهستان سهرورد به مرکزیت شهر سهرورد و دهستان کرسف به مرکزیت شهر کرسف است. این بخش شامل ۶۷ روستا بالای ۲۰ خانوار و ۱۰ روستای زیر ۲۰ خانوار است. رودخانه فصلی خرارود مهم‌ترین رود بخش است. این بخش دارای ۴ نقطه شهری به نام‌های قیدار، نوربهار، کرسف و سهرورد می‌باشد.

این مطالعه با رویکرد برنامه‌ریزی فضایی توسعه پایدار منظومه‌های روستایی، با تأکید بر تقویت شبکه‌های منطقه‌ای و پهنه‌ای موجود، تقویت پیوندهای روستا - شهر و پیوندهای اقتصادی روستا با منطقه و فرا منطقه و درونی سازی جریان پیوندهای اقتصادی در قالب الگویی مشارکتی است.

در این مطالعه با شناسایی ظرفیت‌های بالقوه اقتصادی و اجتماعی منظومه، برنامه پیشنهادی برای کمک به ایجاد پیشران‌های منظومه و ارتقا بهره‌وری اقتصادی روستاها معرفی شده است. در این مطالعه الگوی ارتقای اقتصادی و اجتماعی منظومه در قالب ۱۱ بسته محرک اقتصادی - اجتماعی و فرهنگی طراحی و پیشنهاد شده است.

۱- تبیین و تحلیل وضعیت موجود روستاهای بخش مرکزی شهرستان خدابنده

۱-۱- شاخص‌های وضعیت بخش

۱-۱-۱- متغیرها و شاخص‌های تطبیقی جمعیت بخش مرکزی شهرستان خدابنده و استان زنجان

بر اساس نتایج سرشماری عمومی نفوس و مسکن سال ۱۳۹۵، جمعیت استان زنجان بیش از ۱۰۰۵۷ هزار نفر و ضرایب شهرنشینی و روستانشینی در استان به ترتیب ۶۷,۳ و ۳۲,۷ درصد بوده است.

از جمعیت روستایی استان با بیش از ۳۴۶ هزار نفر، به تعداد بیش از ۳۴۱ هزار نفر در ۹۰۳ روستا دارای سکنه و به میزان بیش از ۵ هزار نفر در آبادی‌ها (شامل مکان، مزرعه و ...) ساکن بوده‌اند.

در سال ۱۳۹۵، تعداد روستاهای دارای ۲۰ خانوار و بیشتر، ۷۱۰ روستا و تعداد روستاهای کمتر از ۲۰ خانوار، ۱۹۳ روستا بوده است.

در مناطق روستایی استان زنجان، حدود ۹۰ درصد جمعیت روستایی، در حدود ۵۰ درصد روستاها (روستاهای دارای ۶۰ خانوار و بالاتر)، حدود ۸,۴ درصد جمعیت روستایی، در حدود ۲۹ درصد روستاها (روستاهای دارای ۲۰ خانوار و بیشتر و کمتر از ۶۰ خانوار) و حدود ۱,۶ درصد جمعیت روستایی، در حدود ۲۱ درصد روستاها (روستاهای کمتر از ۲۰ خانوار) ساکن بوده‌اند.

متغیرها و شاخص‌های تطبیقی جمعیت بخش مرکزی، شهرستان خدابنده به شرح جدول شماره ۱ می‌باشد.

جدول ۱- متغیر و شاخص‌های تطبیقی جمعیت بخش مرکزی شهرستان خدابنده و استان زنجان

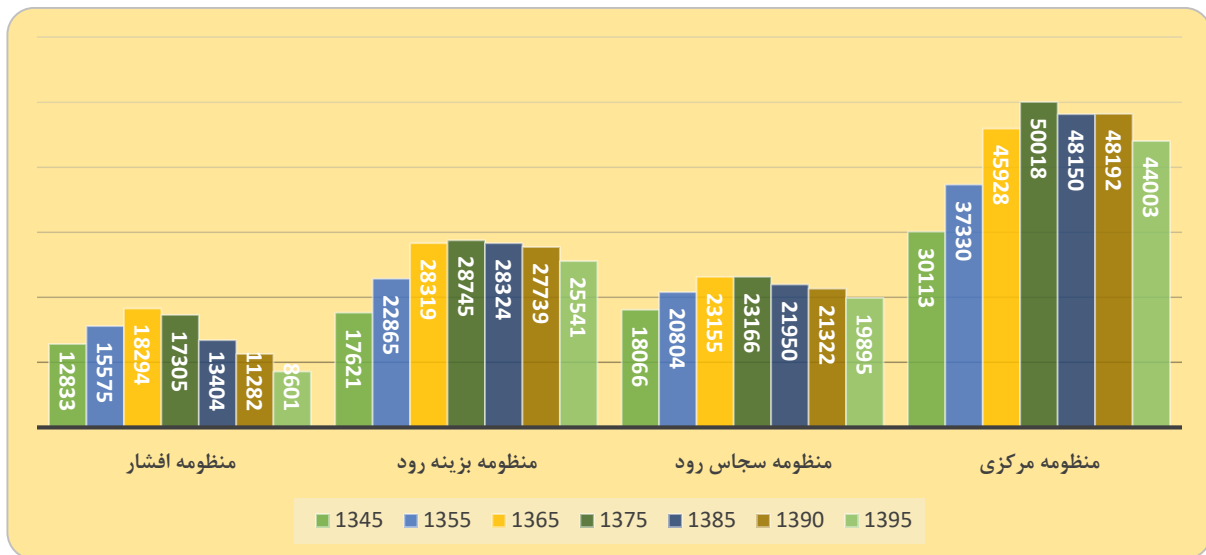
جمعیت مکان، مزرعه و ...	سرانه جمعیت روستا			جمعیت روستا (نفر)			تعداد روستا			ضریب روستائینی درصد	جمعیت (نفر)			بخش
	کمتر از ۲۰ خانوار	۲۰ خانوار و بالاتر	کل	کمتر از ۲۰ خانوار	۲۰ خانوار و بالاتر	کل	کمتر از ۲۰ خانوار	۲۰ خانوار و بالاتر	کل		روستایی	شهری	کل	
۵،۱۸۰	۲۸	۴۷۳	۳۷۸	۵،۴۷۱	۳۳۵،۶۳۳	۳۴۱،۱۰۴	۱۹۳	۷۱۰	۹۰۳	۳۲،۷	۳۴۶،۲۸۴	۷۱۱،۱۷۷	۱،۰۵۷،۴۶۱	استان
۳۰۲	۳۰	۵۳۸	۴۴۱	۱،۲۹۹	۹۷،۹۹۹	۹۹،۲۹۸	۴۳	۱۸۲	۲۲۵	۶۰،۵	۹۹،۶۰۰	۶۴،۸۹۳	۱۶۴،۴۹۳	شهرستان خدابنده
۲۹۴	۳۱	۶۴۹	۵۹۱	۲۱۹	۴۴،۱۲۳	۴۴،۳۴۲	۷	۶۸	۷۵	۴۸،۰	۴۴،۶۳۶	۴۸،۳۶۹	۹۳،۰۰۵	بخش مرکزی
۰	۳۲	۲۳۷	۱۳۴	۱،۰۲۲	۷،۵۷۹	۸،۶۰۱	۳۲	۳۲	۶۴	۶۹،۲	۸،۶۰۱	۳،۸۲۳	۱۲،۴۲۴	بخش افشار
۱	۴۶	۶۹۴	۶۷۸	۴۶	۲۶،۳۸۸	۲۶،۴۳۴	۱	۳۸	۳۹	۸۲،۴	۲۶،۴۳۵	۵،۶۶۴	۳۲،۰۹۹	بخش بزینه رود
۷	۴	۴۵۲	۴۲۴	۱۲	۱۹،۹۰۹	۱۹،۹۲۱	۳	۴۴	۴۷	۷۳،۹	۱۹،۹۲۸	۷،۰۳۷	۲۶،۹۶۵	بخش سجاسرود
				۲۳،۷	۲۹،۲	۲۹،۱	۲۲،۳	۲۵،۶	۲۴،۹		۲۸،۸	۹،۱	۱۵،۶	نسبت شهرستان به استان
				۱۶،۹	۴۵،۰	۴۴،۷	۱۶،۳	۳۷،۴	۳۳،۳		۴۴،۸	۷۴،۵	۵۶،۵	نسبت بخش مرکزی به شهرستان
				۷۸،۷	۷،۷	۸،۷	۷۴،۴	۱۷،۶	۲۸،۴		۸،۶	۵،۹	۷،۶	نسبت بخش افشار به شهرستان
				۳،۵	۲۶،۹	۲۶،۶	۲،۳	۲۰،۹	۱۷،۳		۲۶،۵	۸،۷	۱۹،۵	نسبت بخش بزینه رود به شهرستان
				۰،۹	۲۰،۳	۲۰،۱	۷،۰	۲۴،۲	۲۰،۹		۲۰،۰	۱۰،۸	۱۶،۴	نسبت بخش سجاسرود به شهرستان

منبع: سرشماری عمومی نفوس و مسکن ۱۳۹۵

۱-۱-۲- تحولات جمعیت

جمعیت و تحولات آن یکی از شاخص‌های ظرفیت پایداری زیستی و اقتصادی روستا است. معمولاً روستاهای که توان نگهداشت جمعیت را دارند حائز توانمندی‌ها و مزیت‌های خاصی هستند. شکل شماره ۱ تعداد جمعیت منظومه روستایی مرکزی نسبت به جمعیت روستایی منظومه‌های دیگر خدابنده را نشان می‌دهد. جمعیت روستایی منظومه (روستاها) مرکزی در سال ۱۳۹۵، ۴۴۰۰۳ نفر بوده است. متوسط سالانه رشد جمعیت ۲۰ ساله در دوره ۱۳۷۵ تا ۱۳۹۵ در آن ۰۶۴ - بوده است که نشان‌دهنده خروج جمعیتی از روستاهاست. این بخش در مقایسه با برخی از بخش‌های دیگر خروج جمعیتی کمتری داشته است. تعداد خانوار از ۸۷۴۹ در سال ۱۳۷۵ به ۱۲۲۲۴ خانوار در سال ۱۳۹۵ رسیده است. متوسط سالانه رشد خانوار ۲۰ ساله در دوره ۱۳۷۵ تا ۱۳۹۵ برابر با ۱،۶۹ درصد در هر سال است که نشان‌دهنده افزایش مستمر تعداد خانوار (با کوچک شدن ابعاد خانوارها) است.

نمودار ۱- تغییرات تعداد جمعیت منظومه روستایی مرکزی نسبت به جمعیت روستایی منظومه‌های دیگر خدابنده



منبع: مرکز آمار ایران، سرشماری‌ها.

۱-۱-۳- ساختار اقتصادی و درآمدی و مهارت‌های غالب بخش

ساختار اقتصادی منظومه روستایی مرکزی به ترتیب بر محورهای کشاورزی (زراعت دیم و آبی و دامداری)، عرضه نیروی کار به روستاها و مناطق دیگر و مشاغل مهارتی شکل گرفته است.

شکل ۱- منابع اصلی درآمدی منظومه مرکزی



منبع: یافته‌های مشاور

در جدول زیر مهارت‌ها و حرفه‌های غیر کشاورزی غالب نیروی کار شاغل در روستاهای منظومه را نشان می‌دهد. مشاغل ساختمانی، خیاطی و پوشاک و نیروی کار ساده فصلی از حرفه‌های مهم منظومه مرکزی می‌باشد.

جدول الف- مشاغل خاص و مهارتی دارای قابلیت تقویت در منظومه مرکزی

عنوان	نام روستا	برآورد میدانی اشتغال (نفر)	حوزه فروش یا خدمات
مشاغل ساختمانی	غالب روستاها منظومه	۲۵۰۰	عمدتاً تهران، کرج و شمال
خیاطی و کارگاه پوشاک و سری‌دوزی	عمدتاً روستاهای واقع در محور قیدار- ابهر	۲۰۰۰۰	تهران

منبع: یافته‌های تحقیق

۱-۲- قابلیت‌ها

قابلیت‌های اقتصادی و برخی ظرفیت‌های اکولوژیکی بیشترین اثر در ارتقا و توسعه منظومه را دارند و سایر عوامل به ترتیب با وزن‌های پایین اثرگذاری دارند. دامداری سبک اصلی‌ترین محور درآمدی منظومه است که ارتقای بهره‌وری آن تأثیری معنی‌داری در افزایش درآمد منظومه خواهد داشت.

الف) اکولوژیک

- ✓ آب‌های سطحی و روان آب‌ها در بخش شمال شرقی و غربی منظومه با قابلیت آبخوان‌داری و استخر ذخیره؛
- ✓ دشت کم شیب و فلات گسترده در دهستان‌های حومه و خرارود؛
- ✓ زمین‌های نسبتاً حاصل خیز هم مسیر با خرارود؛
- ✓ وجود روستاهای با قابلیت توسعه زنجیره گردشگری (قانلی، گلعلی)؛
- ✓ منابع آب‌های عمیق بسیار خوب.

ب) اجتماعی و فرهنگی

- ✓ نرخ پایین مهاجرت با وجود فقدان منابع آب در بخشی از روستاها؛
- ✓ استفاده از ظرفیت مشارکت مذهبی مناسب روستاها در توسعه روستا؛
- ✓ وجود ظرفیت مشارکت اجتماعی - مذهبی مناسب روستاها در جهت توسعه روستا؛
- ✓ فقدان طایفه بندی و ایل محوری و نزاع‌های قومی.

ج) اقتصادی

- ✓ توسعه کارگاه‌های متعدد تولید پوشاک با اشتغال حدود ۲۰۰۰ نفر در آن‌ها؛
- ✓ سرمایه‌گذاری در استخرهای ذخیره آب؛
- ✓ اصلاح نژاد گاوهای شیری به دورگه سیمنتال اصیل؛
- ✓ ظرفیت آبی و خاکی بسیار خوب در روستاهای مجاور رودخانه بزینه رود در دهستان بزینه رود؛
- ✓ تعریف وام جهت‌دهی به تغییر الگو کشت و زرع؛
- ✓ ارتقا دانش و بهره‌وری نگهداشت و پرورش دام سبک و توسعه محدود دام سبک؛
- ✓ بهره‌برداری از آب‌بند و سدهای خاکی روستاهای قانلی و محمودآباد با آبیاری تحت فشار ترجیحاً تیپ محور؛
- ✓ از مناطق تولیدکننده بزرگ گندم جو و محصولات زراعی استان و ظرفیت تکمیل زنجیره ارزش آن؛
- ✓ سطح مناسب مکانیزاسیون.

د) کالبدی

- ✓ پوشش کامل شبکه راه‌ها، گاز، برق و شبکه بهداشت، مدارس پایه و حامل‌های انرژی؛
- ✓ افزایش اعتبار و پایدار شدن اعتبار دهیاری‌ها برای اجرای طرح هادی؛
- ✓ بازسازی و استحکام‌بخشی غالب مسکن روستایی در عمده روستاهای بزرگ.

ه) مدیریتی

- ✓ قابلیت تغییر رویکرد نسبت به سرمایه‌گذاری در حوزه آب، تسهیلات لایروبی قنات‌ها و ایجاد شرایط برای مشارکت بخش خصوصی و تعاونی؛
- ✓ قابلیت ارزان‌سازی قیمت زمین و کاهش محدودیت دسترسی به زمین مسکونی در روستا؛
- ✓ قابلیت جهت‌دهی بخشی از اعتبارات دهیاری‌ها از محل ارزش افزوده به زیرساخت‌های اقتصادی به جای رویکرد کالبدی؛
- ✓ انتخاب روستاهای توسعه‌پذیری بالا و اجرای بسته پیشنهادی توسعه منظومه در آن‌ها؛
- ✓ تعریف وام صنعتی سازی به جای توسعه دام سبک؛
- ✓ تعریف الگوی انگیزشی برای تعیین اعتبار دهیاری روستاها از محل مالیات بر ارزش افزوده؛
- ✓ صدور بیمه حوادث در برخی روستاها؛
- ✓ ظرفیت مشارکت هدفمند اوقاف در راستای افزایش اشتغال با واگذاری اسناد موقوفه در صورت سرمایه‌گذاری؛ در رسته‌های اشتغال‌زا در زمین‌های قابل سرمایه‌گذاری؛
- ✓ قابلیت افزایش درآمد دهیاری‌ها با تعریف برخی عوارض؛
- ✓ قابلیت اتخاذ رویه‌های حقوقی اجرایی برای بازگشایی‌ها در طرح هادی درون روستا مثل مشروط شدن اعطای اشتراک گاز.

و) سازمانی فضایی

- ✓ قابلیت رفع خلأ دسترسی به نظام شهری برای دهستان پرجمعیت خرابود و نیازمندی به مرکز شهری؛
- ✓ ظرفیت بسیار مناسب محدوده قیدار- ابهر برای توسعه خوشه پوشاک؛
- ✓ مزیت خوب مجاورت با مرکز شهرستان و سهولت دسترسی به خدمات.

۱-۳- محدودیت‌ها

همه محدودیت‌ها قابلیت کاهش یا تخفیف را ندارند. عوامل اکولوژیکی بیشترین وزن در ایجاد محدودیت در توسعه منظومه را دارند. جنبه‌های اقتصادی و کالبدی محدودیت‌های اثرگذار بعدی هستند. با توجه به اطلاعات میدانی، اطلاعات ثبتی و جمع‌بندی مستندات وزن اولویت‌بندی محدودیت‌های اکولوژیکی محور ضعف و تهدید منظومه را شامل می‌شوند.

الف) اکولوژیک

- ✓ افت بسیار زیاد سطح آب‌های عمیق با برداشت‌های بسیار گسترده؛
- ✓ محدودیت و خشکی منابع آب سطحی با برداشت‌های گسترده و حفر چاه‌های بسیار زیاد در مناطق مجاور؛
- ✓ محدودیت تأمین آب شرب و یا مشکل کمبود منابع آب شرب در غرب منظومه؛
- ✓ فرسایش شدید خاک؛

- ✓ فقدان توجه کافی اهالی به حفظ منابع طبیعی، شکل‌گیری رقابت در بهره‌برداری از منابع مشترک و عدم نظارت؛ کافی از سوی مراجع نظارتی/ دفع عمده فاضلاب در کانال‌ها و رودخانه‌ها؛
- ✓ تخریب منابع خاک در زمین‌های دارای کشت سیب‌زمینی به ویژه زمین‌های اجاره‌ای به همدانی‌ها؛
- ✓ فقدان منابع آبی و وجود زمین کشاورزی با کیفیت پایین در غرب منظومه.

ب) اجتماعی و فرهنگی

- ✓ نرخ مهاجرت بالا در ۱۴ روستا عمدتاً به دلیل محدودیت منابع آبی (شرب و کشاورزی)؛
- ✓ فقدان آموزش‌های ترویجی کشاورزی در حوزه دام و پایین بودن اثربخشی آموزش‌های موجود؛
- ✓ کاهش سرمایه اجتماعی با منشأ کاهش اعتماد اجتماعی به ویژه به مسئولین و کاهش تعاون و همیاری؛
- ✓ ترک تحصیل بیش از ۵۰ درصدی در مقطع متوسطه به ویژه دختران؛
- ✓ کاهش کیفیت آموزش با کاهش جمعیت و فقدان معلم اختصاصی هر پایه؛
- ✓ شیوع اعتیاد و آسیب‌های اجتماعی عمدتاً با منشأ بیکاری؛
- ✓ دوری از عادت به کار سخت در دوره نوجوانی و فراموشی فرهنگ کار.

ج) اقتصادی (محدودیت‌های عمومی و مشترک)

- ✓ تغییرات زیاد قیمت محصولات کشاورزی و ارسال علائم اشتباه؛
- ✓ دامداری کاملاً سنتی با مرگ‌ومیر بالای دام؛
- ✓ مقیاس کوچک زمین‌های بهره‌برداری؛
- ✓ هدر رفت آب با روش‌های آبیاری سنتی؛
- ✓ سرمایه‌گذاری محدود در روستا با خروج سرمایه توسط عمده مالکان؛
- ✓ فقدان الگوی بهینه کشت.

د) اقتصادی (محدودیت‌های اختصاصی‌تر در منظومه)

- ✓ دستمزدی بودن تولید پوشاک، فقدان برند و زنجیره ارزش؛
- ✓ فقدان صنایع مکمل و تبدیلی (گندم و سیب‌زمینی و گوجه‌فرنگی)؛
- ✓ فقدان خدمات ذخیره‌سازی محصولات کشاورزی و سردخانه؛
- ✓ پایین بودن روحیه کارآفرینی و نوآوری؛
- ✓ ناپایداری اقتصاد کشاورزی با کاهش قابل توجه منابع آبی؛
- ✓ اجاره دهی زمین‌های مرغوب کشاورزی به سایر کشاورزان سایر استان‌ها.

ه) کالبدی

- ✓ فرسودگی شدید یا فقدان شبکه توزیع، ناسالم بودن آب شرب در ۱۱ روستا؛
- ✓ سرازیر شدن فاضلاب قیدار به روستاهای پایین دست مجاور قیدار؛
- ✓ محدودیت توسعه روستا و شکل‌گیری مهاجرت به دلیل تکمیل شدن محدوده در ۱۷ روستا؛

- ✓ عدم اجرای تمام فازهای طرح هادی و ناکافی بودن اعتبارات لازم؛
- ✓ کمبود امکانات ورزشی مانند باشگاه و سالن ورزشی.

ی) مدیریتی

- ✓ عدم ممانعت و پیگیری نهادهای متولی به ویژه منابع طبیعی از شخم زدن منابع طبیعی؛
- ✓ رویه‌های نامتوازن و در مواردی ناعادلانه در اجرا و سیاست‌گذاری بخشی؛
- ✓ مراحل سخت و آزاردهنده تضمین‌های بانکی و مسیر طولانی، زمان‌بر و هزینه‌بر صدور مجوزها؛
- ✓ مشارکت محدود اهالی در تنظیم طرح هادی در گذشته؛
- ✓ روحیه محافظه‌کاری سازمان‌ها و ادارات و عدم تمایل به درگیری با مسائلی که حل آن‌ها تنش‌آمیز است؛
- ✓ توان محدود منابع طبیعی در برخورد با کشت مزارع.

۴-۱- قابلیت‌ها و محدودیت‌های تأثیرگذار منظومه در قالب ماتریس فضایی

با تجمیع لایه‌های اطلاعاتی، بر اساس معیارها و شاخص‌های تأثیرگذار حوزه (پهنه) های همگن عملکردی به دست آمد. حوزه‌های همگن ساختار اقتصادی، اجتماعی و جغرافیایی مشابه و همگن‌تری دارند. این الگو در استخراج سیاست‌های اختصاصی توسعه هر پهنه کمک مؤثری می‌نماید. در این جدول قابلیت‌ها و محدودیت‌های اختصاصی حوزه‌های مورد تأکید است و موارد عمومی آن در جدول پیشگفتار اشاره شده است.

منظومه مرکزی بر اساس سطوح عملکردی دارای ۱۱ حوزه همگن پیشنهادی می‌باشد که قانلی (A۱)، دو تپه سفلی (A۲)، توپقره (A۳)، پرچین (A۴)، محمود آباد (B۱)، نور آباد (B۲)، حسین آباد (C۱)، گوگجه ییلاق (C۲)، کرسف (D۱)، سهرورد (D۲) و قیدار (E) به عنوان مراکز این حوزه‌ها هستند.

جدول ب- قابلیت‌ها و محدودیت‌های تأثیرگذار بخش در یک ماتریس فضایی

حوزه	نام روستا	قوت‌ها	ضعف‌ها	فرصت‌ها	تهدیدها
A۱	داشلوچه	منابع آب‌های سطحی مناسب / سد خاکی قانلی / چشم‌انداز کوهستانی و بکر و مزارع خوب	عدم توجه به حفظ مزارع / دام فراتر از توان مزارع	استفاده از ظرفیت سد خاکی برای توسعه گردشگری و توسعه کشاورزی صنعتی / فرصت آبخیزداری	از بین رفتن مزارع
	قانلی				
	چپقلو				
A۲	دوتپه سفلی	وجود منابع خوب آبی و زمین‌های کشاورزی با کیفیت / داشتن جمعیت و نیروی انسانی قابل توجه / دام و ماشین‌آلات قابل توجه / اشتغال گسترده به خیاطی	سنتی بودن شیوه‌های آبیاری / عدم تنوع کشت / کمبود مهارت نیروی کار	مرکزیت دهستان و بزرگ‌ترین روستای خدابنده با قابلیت ارتقا به شهر / وجود واحدهای کارگاهی و صنعتی / وجود مجموعه کشت و صنعت	کاهش منابع آب‌های زیرزمینی
	آقچه قیا				
	دوتپه علیا				
	نعلبندان				

تهديد‌ها	فرصت‌ها	ضعف‌ها	قوت‌ها	نام روستا	حوزه
افت منابع آبی منطقه	فرصت ایجاد خوشه تولید پوشاک با اشتغال گسترده/ دسترسی آسان به امکانات شهری/	فقدان خدمات پشتیبان تولید نظیر سرخانه/ اوقافی بودن برخی روستا/ هدر رفت منابع آبی قنات در ۶ ماه از سال/ اجاره زمین‌های کشاورزی به اجاره کارهای همدانی/ تخریب منابع خاکی/ تنوع کشت پایین/ محدودیت در توسعه فیزیکی روستا	وجود منابع خوب آبی و زمین‌های کشاورزی با کیفیت / اشتغال حدود ۳۰ درصد نیروی کار به خیاطی و تولید پوشاک/ داشتن جمعیت و نیروی انسانی قابل توجه داشتن جمعیت و نیروی انسانی قابل توجه / مجاورت با مرکز شهرستان/ زراعت قوی	بلگه شیر	A۳
				بیجقین	
				اهارمشکین	
				توپقره	
				شیخ الو	
				ورجوشان	
				قوشه کند	
رحمت آباد					
نصف روستا وقف آستانه قم است	دسترسی آسان به امکانات شهری/	هدر رفت ۷ ماه آب چشمه معادل دو چاه عمیق/ فقدان عادت به کار یدی و سخت/ کاهش آب‌های سطحی/	زمین‌های دیم خوب / دارای روحیه نوآوری و پیگیری ایده‌های جدید/ ادوات خوب کشاورزی/ اجاره کار حرفه‌ای/ دارای شرکت تعاونی فعال	ده شیر	A۴
پرچین					
شهرستانک					
قطار بلاغی					
گلمکان					
رابط					
کاهش منابع آب‌های زیرزمینی/ تخریب منابع خاکی/	رفع خلأ دسترسی به نظام شهری برای منطقه روستایی پرجمعیت دشت قیدار/ دسترسی آسان به امکانات شهری/	افت قابل توجه آب‌های زیرزمینی/ محدود بودن زمین نسبت به جمعیت/ فشار زیاد به منابع خاکی و آبی/ بالا رفتن املاح آب شرب/ نبود آموزش‌های مناسب مهارتی و پایداری منابع/ محدودیت در توسعه کالبدی روستا	وجود منابع خوب آبی و زمین‌های کشاورزی با کیفیت/ تحصيلات نسبتاً مناسب دانشگاهی/ زمین‌های نسبتاً یکپارچه/ روستاهای با کالبدی شهری وار/ سد خاکی محمودآباد/ توان حفظ جمعیت روستا و از پهنه‌های بسیار پرتراکم جمعیت روستایی در استان	محمودآباد	B۱
				آبی سفلی	
				اینچه	
				زرین گل	
				کوچ تپه	
				خالق آباد	
				قینرجه	
				علی آباد	
				گنگک	
				اقبلاغ علیا	
کهریز					
افت آب‌ها عمیق/ چاه‌های غیرمجاز		انسجام پایین اجتماعی/ افت قابل توجه آب‌های زیرزمینی	جود منابع خوب آبی و زمین‌های کشاورزی با کیفیت/ تحصيلات نسبتاً مناسب دانشگاهی/ زمین‌های نسبتاً یکپارچه/ روستاهای با کالبدی شهری وار/ توان حفظ جمعیت روستا و از پهنه‌های بسیار پرتراکم	جرین	B۲
				نوربهار	
				کهل آباد	
تخریب مراتع روستا به واسطه فعالیت‌های معدن کاری در اطراف		کمبود آب شرب/ کمبود منابع آب کشاورزی/	داشتن تجهیزات و ماشین‌آلات کشاورزی خوب/ مهارت در فرش بافی/ داشتن دام نسبتاً زیاد	کوسج آباد	C۱
				حسین آباد	
				هیرآباد	
				منطش	
سید محمد					

تهديد‌ها	فرصت‌ها	ضعف‌ها	قوت‌ها	نام روستا	حوزه
روستا/ خشک شدن منابع آبی				سعیدآباد	
از بین رفتن مراتع/ تخریب مراتع روستا با معدن کاری/ خشکی منابع آب‌های سطحی	مجاورت با مسیر گردشگری به غار کتله خور و علیصدر	نبود کانال برای آب کشاورزی و هدر رفتن آب در کانال‌های خاکی/ نبود فضای کافی برای توسعه فیزیکی/ کالبدی روستا/ کم‌ثمر بودن آموزش‌های بدون پشتیبانی و سخنرانی محور	مسیر و چشم‌انداز طبیعی خوب برای گردشگری و بوم گردی/ مهارت در فرش‌بافی/	گوگجه بیلاق	C۲
				دلایرسفلی	
				گمش تپه	
				تورپاخلو	
				دلایرعلیا	
				بیگم اقا	
				سازین	
				قلعلی/ گلعلی	
مهاجرت شدید در غرب حوزه / آلودگی آب شرب	ضرورت دریافت ۱,۵ درصد عوارض تخریب مراتع و آثار منفی استخراج از معدن برای روستا	تخلیه روستاهای غرب حوزه/ محدودیت و ناسالم بودن شدید آب آشامیدنی/ کمبود آب کشاورزی/ محدودیت در توسعه فیزیکی روستا/	وجود نیروی کار ماهر در کارهای ساختمانی و قالیبافی/ تعلق اهالی به روستا و محدود بودن مهاجرت علی‌رغم کمبود منابع/ مناسب بودن خاک روستا برای تولید اجاره کاشی و سرامیک/ اجاره کار و تجهیزات مناسب	کرسف	D۱
				عینجیک	
				کسیک	
				شعبان	
				شهیدچمنی	
				قلعه جوق	
				صالح آباد	
				بیوک قشلاق	
				ابراهیم آباد	
				یاراحمدلو	
				کره چال	
چپقلو(خومه)					
تخریب جاده و مراتع توسط معدن		بدون آب شرب / ترک تحصیل همه دختران بعد از ابتدایی/ مهاجرت زیاد	موقعیت کوهستانی و مراتع خوب و دام نسبتاً زیاد	سهرورد	D۲
				ماداباد	
				ابدالر	
				اوشتانپان	
تخلیه و دفع زباله و فاضلاب قیدار در روستاهای پایین دست	نزدیکی به شهر قیدار و استفاده از خدمات شهر	کمبود آب شرب با نیترات بالا/ محدودیت حریم روستا/ اجاره ۴۰ درصد زمین‌ها به همدانی‌ها/ انسجام پایین/ عدم تنوع کشت	مجاورت با قیدار/ حفظ جمعیت و افزایش خانوار/ روستاهای خوابگاهی و خدماتی برای قیدار/ اشتغال به خیاطی/ روستاهای بسیار پرآب در شرق حوزه	قیدار	E
				لاچوان	
				حصار	
				پسکوهان	
				نظرقلی	
				گوندره	
				زواجر	
				قره محمد	

۵-۱- مسائل کلیدی

الف) اکولوژیکی

- ✓ افت بسیار زیاد سطح آب‌های عمیق با برداشتهای بسیار گسترده (متوسط سالانه بیشتر از ۱ متر)؛
- ✓ محدودیت و خشکی منابع آب سطحی با برداشتهای گسترده و حفر چاه‌های بسیار زیاد در مناطق مجاور؛
- ✓ محدودیت تأمین آب شرب و یا مشکل کمبود منابع آب شرب در جنوب منظومه؛
- ✓ فرسایش شدید خاک به ویژه تخریب منابع خاک در زمین‌های دارای کشت سیب‌زمینی توسط اجاره کاران - به همدانی؛
- ✓ فقدان توجه کافی اهالی به حفظ منابع طبیعی، شکل‌گیری رقابت در بهره‌برداری از منابع مشترک و عدم نظارت کافی از سوی مراجع نظارتی / دفع عمده فاضلاب در کانال‌ها و رودخانه‌ها.

ب) اقتصادی

- ✓ دستمزدی بودن تولید پوشاک، فقدان برند و زنجیره ارزش؛
- ✓ فقدان صنایع مکمل و تبدیلی (گندم و سیب‌زمینی و گوجه‌فرنگی) و خدمات ذخیره‌سازی محصولات کشاورزی؛
- ✓ خروج سرمایه از روستاها توسط عمده مالکان و سرمایه‌گذاری محدود در روستا؛
- ✓ فقدان الگوی بهینه کشت؛
- ✓ توزیع نامتوازن بهره‌برداری ۷۵ درصد چاه‌های عمیق توسط ۷ روستا (۱۶ درصد روستاها) و ظرفیت سرمایه‌گذاری در ذخیره منابع آبی در قالب استخرهای پی وی سی؛
- ✓ عملکرد پایین در سیب‌زمینی (۴۰-۵۰ تن اهالی و ۷۰-۸۰ تن در هکتار همدانی‌ها)؛
- ✓ لزوم تکمیل سرمایه‌گذاری بهره‌برداری از سدهای خاکی روستاهای قانلی و محمودآباد با تعریف زنجیره گردشگری، کاشت گیاهان دارویی و صنایع کارگاهی وابسته، تنوع کامل کشت.

ج) مدیریتی

- ✓ روحیه محافظه‌کاری سازمان‌ها و ادارات و عدم تمایل به درگیری با مسائلی که حل آن‌ها تنش‌آمیز است؛
- ✓ مراحل سخت و آزاردهنده تضمین‌های بانکی و مسیر طولانی، زمان‌بر و هزینه‌بر صدور مجوزها؛
- ✓ رویه‌های نامتوازن و در مواردی ناعادلانه در اجرا و سیاست‌گذاری بخشی و مدیریت چندگانه بر منابع آب؛
- ✓ توان محدود منابع طبیعی در برخورد با کشت مراتع.

د) کالبدی

- ✓ محدودیت توسعه روستا و شکل‌گیری مهاجرت به دلیل تکمیل شدن محدوده در ۱۷ روستا؛
- ✓ فرسودگی شدید یا فقدان شبکه توزیع، ناسالم بودن آب شرب در ۱۱ روستا عمدتاً در جنوب منظومه؛
- ✓ سرازیر شدن فاضلاب قیدار به روستاهای پایین‌دست مجاور قیدار؛
- ✓ فقدان واحد شهری برای پوشش نیازهای خدماتی دهستان خرابود به عنوان یکی از بزرگ‌ترین دهستان‌های استان؛

✓ مشارکت محدود اهالی در تنظیم طرح هادی در گذشته.

ه) اجتماعی - فرهنگی

✓ کاهش سرمایه اجتماعی با منشأ کاهش اعتماد اجتماعی به ویژه به مسئولین و کاهش تعاون و همیاری؛

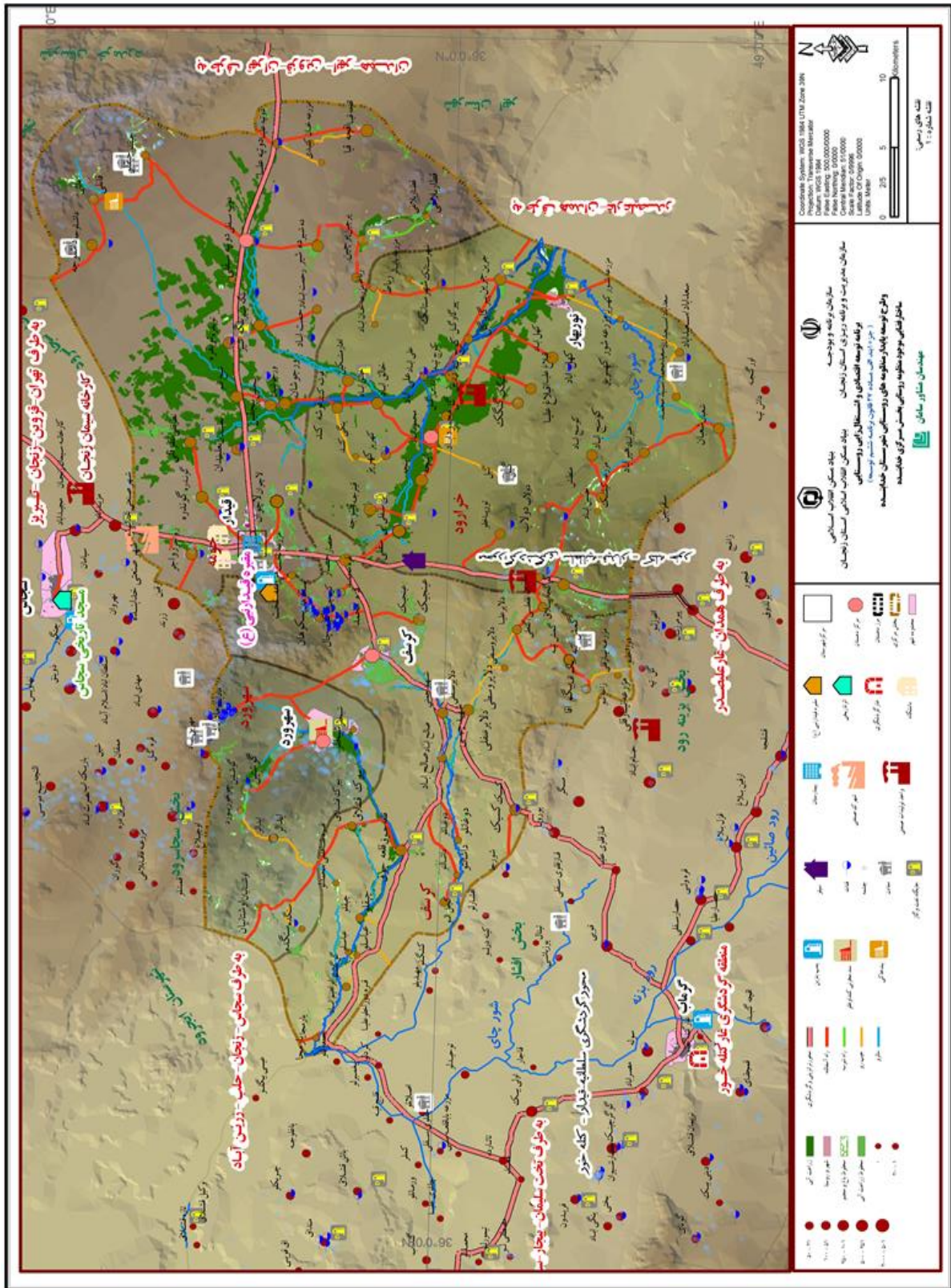
✓ ترک تحصیل بیش از ۴۵ درصدی در مقطع متوسطه به ویژه دختران؛

✓ شیوع اعتیاد و آسیب‌های اجتماعی عمدتاً با منشأ بیکاری؛

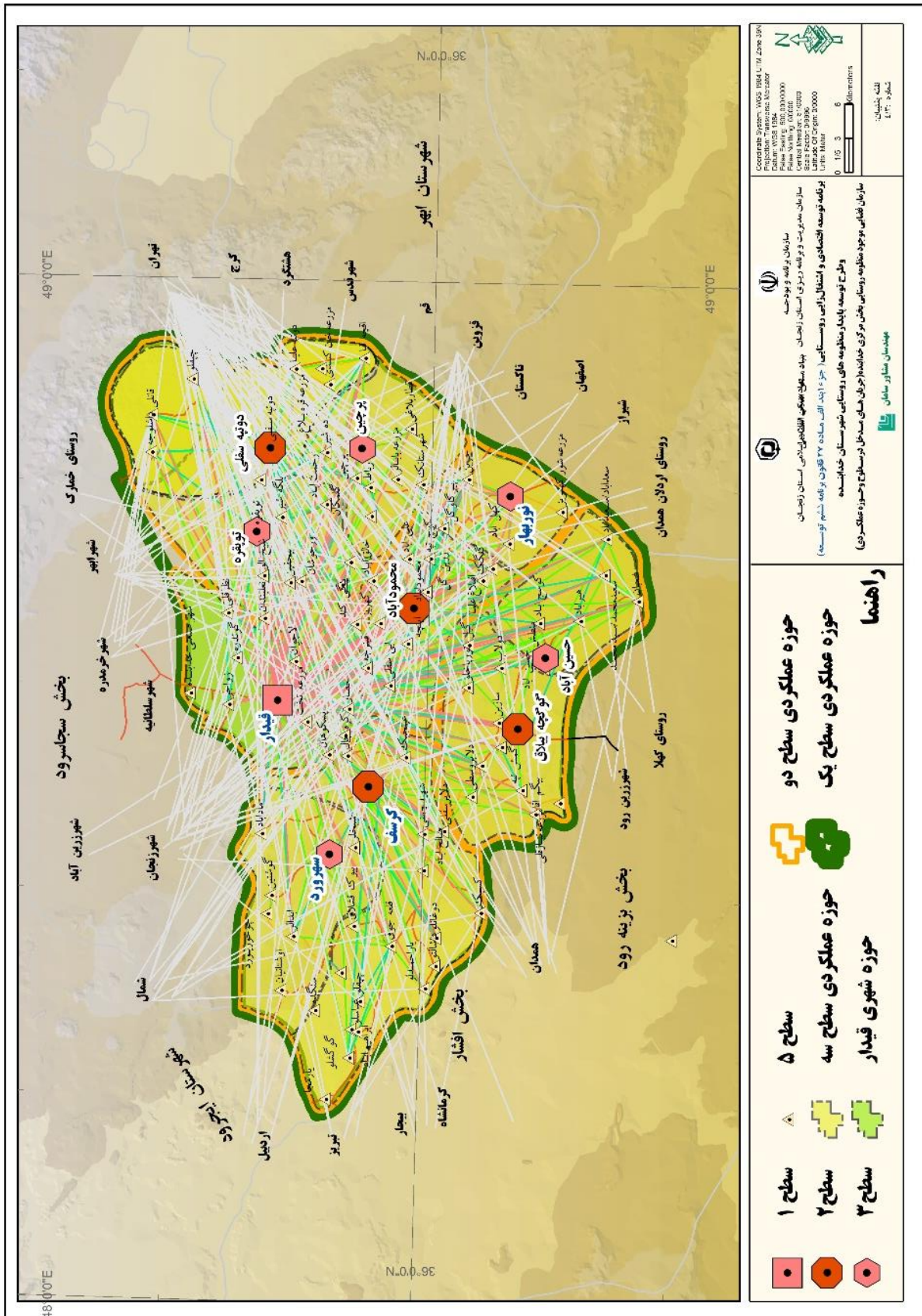
✓ اثربخشی محدود آموزش‌های ترویجی کشاورزی به ویژه در حوزه دام.

۱-۶- ساختار و سازمان فضائی وضع موجود (نقشه)

نقشه ۱- ساختار فضایی منظومه مرکزی



نقشه ۲- سازمان فضایی وضع موجود منظومه روستایی مرکزی



۷-۱- جمع‌بندی

بیش از ۹۰ درصد از جمعیت روستایی منظومه مرکزی به طور تقریباً مساوی بین دو دهستان خرارود و حومه توزیع شده است و یکی از مناطق پرتراکم روستایی شهرستان و استان زنجان نیز محسوب می‌شود. روستاهای اصلی این دو دهستان مسیری مانند عدد هفت به صورت خوابیده را تداعی می‌کند که روستاهای اصلی از خط ابهر به قیدار و قیدار به روستاهای محمودآباد تا جرین استقرار دارند. جریان و مسیر جلگه‌ای رودخانه خرارود، وجود منابع آبی زیرزمینی (چاه‌های عمیق قوی) و زمین‌های کشاورزی با کیفیت، داشتن جمعیت و نیروی انسانی قابل توجه با مهاجرت حداقلی و مجاورت با مرکز شهرستان و بزرگ‌ترین پهنه زراعی شهرستان و استان از ویژگی‌های غالب این پهنه است. در دهستان حومه حدود ۲۵ درصد نیروی کار روستایی به خیاطی و تولید پوشاک اشتغال دارند و این قابلیت نیز ظرفیت توسعه به خوشه پوشاک را دارد. تکمیل خدمات پشتیبانی زراعی نظیر سردخانه و صنایع مکمل و تبدیلی زراعی می‌توانند در تکمیل فرایند زنجیره ارزش زراعی قوی منظومه در این پهنه نقش مهمی داشته باشند.

عمده جمعیت در دو دهستان کرسف و سهرورد به صورت نقطه‌ای متمرکز در نقاط تازه شهری شده سکونت دارند و تراکم روستایی پایینی در آن‌ها وجود دارد. دو روستا شهر کرسف و سهرورد مزیت‌های خوبی برای گردشگری دارند. افت بسیار زیاد سطح آب‌های عمیق با برداشت‌های بسیار گسترده (متوسط سالانه بیشتر از ۱ متر) و قرار گرفتن دشت قیدار در شمار دشت‌های بحرانی از نتایج بهره‌برداری ناپایدار از منابع آبی منظومه است. سرمایه‌گذاری بخش خصوصی در تجمیع و ذخیره آب، استفاده از ظرفیت دو سد خاکی محمود آباد و قانلی برای کشت‌های متنوع و بهره‌ور از نظر درآمدی و مصرف آب و توجه به افزایش بهره‌وری دامداری سبک و سنگین در منظومه می‌توانند در ارتقای درآمد پایدار منظومه نقش مهمی ایفا کنند.

۲- تصویر کلان توسعه روستاهای بخش (افق برنامه و طرح: ۱۴۰۵ پایان برنامه هفتم)

۱-۲- اهداف کلی

با توجه به طبقه‌بندی اهمیت محدودیت‌ها و قابلیت‌ها در توسعه منظومه، راهبردهای عملیاتی و امکان‌پذیر در راستای کاهش محدودیت‌ها و ارتقای قابلیت‌ها به عنوان اهداف کلی جهت‌گیری توسعه منظومه انتخاب شده است. البته در مواردی وجوه مشترک بین روش‌های کاهش تنگناها و فرایند ارتقا قابلیت‌ها ایجاد می‌شود که می‌تواند به عنوان یک اولویت مضاعف در نظر گرفته شود. رویکرد پیشنهادات مبتنی بر نظریه منظومه‌ای داگلاس می‌باشد.

توسعه منظومه مستلزم بهبود درآمد با افزایش اشتغال به همراه ارتقا بهره‌وری است. از تلفیق انتخاب محدودیت‌های با بالاترین امکان بالقوه کاهش پذیری و انتخاب قابلیت‌های قابل ارتقا با بالاترین امکان بالقوه ارتقا پذیری، اهداف زیر به عنوان اهداف اولویت‌دار توسعه‌ای منظومه می‌باشد.

* پایداری منابع اکولوژیکی

* ارتقا درآمد توانمندی اقتصادی و رشد اشتغال

* ارتقا کیفیت زیستی و توانمندی انسانی و اجتماعی

۲-۲-اهداف کمی

متناسب با اهداف کلی، اصلی ترین شاخص های هدف در افق برنامه به شرح زیر و به صورت متوازن تنظیم شده است. در مورد جدول زیر توضیح این نکته ضروری است حفظ رشد هدف جمعیت روستایی مفروض به دستیابی به اهداف اشتغال، ارتقای بهره‌وری و پایداری منابع منظومه است.

جدول ۲ - اهداف کمی رشد بخش مرکزی در افق ۱۴۰۵

متغیر/شاخص	هدف کمی		واحد سنجش	متغیر/شاخص	ردیف	سرفصل‌های کلی
	سال پایه	سال				
پیش‌بینی / برنامه‌ریزی سال ۱۴۰۵	میزان	سال				
۴۳۰۴۰	۴۴۰۰۳	۱۳۹۵	نفر	جمعیت کل	۱	جمعیت و جوامع
۰/۰۱۴-	-	۱۳۹۵	درصد	نرخ رشد جمعیت ۱۳۹۵-۱۴۰۵	۲	
۴۶	۴۷/۷۷	۱۳۹۵	درصد	میزان روستانشینی	۳	
۶۷	۶۷	۱۳۹۷	تعداد	روستاهای دارای سکنه	۴	سرزمین
۲۱	۲۲	۱۳۹۵	کیلومتر مربع	مساحت	۵	
۲۷۰۰۰	۲۶۰۵۱	۱۳۹۵	نفر در کیلومتر مربع	تراکم نسبی جمعیت کل	۶	
۱۳۰۰۰	۱۳۷۶۹	۱۳۹۵	نفر	تعداد کل شاغلین	۷	نیروی انسانی
۱۳۹۵	۰	۱۳۹۹	نفر	تعداد شاغلین روستایی	۸	
۱,۹۵	۲,۱۵	۱۳۹۵	نفر	بار تکفل اقتصادی	۹	اقتصادی و تولیدی
۱۱۶۶۴۳	۱۱۶۶۴۳	۱۳۹۳	هکتار	سطح زیر کشت	۱۰	
۹۹۱۴۳	۹۷۴۷۲	۱۳۹۳	هکتار	سطح زیر کشت دیم (زراعت)	۱۱	
۱۷۵۰۰	۱۹۱۷۱	۱۳۹۷	هکتار	سطح زیر کشت آبی (زراعت)	۱۲	
۱۷۰۰	۱۷۰۰	۱۳۹۷	هکتار	سطح باغات	۱۳	
۲۳۰۰۰۰	۲۱۰۰۰۰	۱۳۹۷	تعداد	دام سبک	۱۴	
۱۸۰۰۰	۱۸۰۰۰	۱۳۹۷	تعداد	دام سنگین	۱۵	
۷۸	۶۸	۱۳۹۵	درصد	مساکن با اسکلت فلزی و بتون آرمه	۱۶	زیرساخت و زیربنا
۹۵	۸۸	۱۳۹۷	تعداد	روستاهای بهره‌مند از آب سالم لوله‌کشی	۱۷	
۱۰۰	۱۰۰	۱۳۹۵	تعداد	روستاهای برخوردار از برق	۱۸	
۷۵	۶۰	۱۳۹۷	تعداد	روستاهای برخوردار از گاز طبیعی	۱۹	
۶۷	۶۶	۱۳۹۷	تعداد	روستاهای دارای طرح هادی	۲۰	

۲-۳- جهت‌گیری‌های توسعه

- رشد پایدار اقتصادی با مدیریت و بهره‌برداری پایدار از منابع طبیعی
- توجه محوری به ارتقای بهره‌وری در زیر نظام‌های تولیدی
- ارتقای زیرساخت‌های اقتصادی به ویژه بخش گردشگری
- توسعه و ارتقا کیفیت آموزش مهارت‌های کاربردی کشاورزی، دام‌پروری و مهارت‌های شغلی
- ارتقای زیرساخت‌های کالبدی و کیفیت زندگی
- تقویت زمینه‌های مشارکتی روستاییان در حوزه‌های اقتصادی و اجتماعی

۲-۴- راهبردها

- پایداری منابع اکولوژیکی (با تأکید بر منابع آبی) منظومه به منظور تثبیت درآمد و اشتغال منظومه
- تقویت صنایع تبدیلی در بخش کشاورزی و افزایش فعالیت کشاورزی
- تقویت توانمندی‌های بخش کارگاهی و صنعتی
- توسعه گردشگری و بخش‌های خدمات مکمل تولید و خدمات دولتی
- ارتقا امکانات کالبدی و سکونت پذیری منظومه
- توانمندی سازی سرمایه‌های انسانی

۲-۵- سیاست‌های اجرایی

بررسی محدودیت‌ها و قابلیت‌ها مشخص می‌کند وزن محدودیت‌ها در رشد و توسعه منظومه بیشتر از وزن ارتقای قابلیت‌های آن است. جدول زیر راهبردها، اقدامات سیاستی و اجرایی مستخرج از تلفیق تنگناها و قابلیت‌ها و نهاد متولی یا وابسته به اجرای راهبرد را نشان می‌دهد.

جدول ۳- بسته راهبردها، اقدامات سیاستی و اجرایی توسعه منظومه

اهداف	راهبرد	سیاست‌های اجرایی (برنامه)
پایداری منابع اکولوژیکی	پایداری منابع اکولوژیکی (با تأکید بر منابع آبی) منظومه به منظور تثبیت درآمد و اشتغال منظومه	برنامه آبخیزداری و حفاظت خاک و برنامه و احیاء، توسعه و بهره‌برداری اصولی از مراتع
		برنامه تأمین و عرضه آب
		بهبود بهره‌وری آب در عرصه کشاورزی و اصلاح الگوی کشت
ارتقا درآمد توانمندی اقتصادی و رشد اشتغال	تقویت صنایع تبدیلی در بخش کشاورزی و افزایش فعالیت کشاورزی	توسعه صنایع تبدیل و مکمل در بخش کشاورزی (طرح‌های متوسط و بزرگ مقیاس)
		ارتقای بهره‌وری دام و طیور
		توسعه پرورش دام و طیور و آبزیان (ارتقای کمی)
ارتقا کیفیت زیستی و توانمندی انسانی و اجتماعی	تقویت توانمندی‌های بخش کارگاهی و صنعتی	ایجاد زنجیره‌های تولید و خوشه تولید پوشاک
		گسترش کارگاه‌های و واحدهای کوچک صنعتی - تولیدی (طرح‌های کوچک و متوسط مقیاس)
		تقویت ظرفیت فرهنگی - گردشگری
ارتقا امکانات کالبدی و سکونت پذیری منظومه	توسعه گردشگری و بخش‌های خدمات مکمل تولید و خدمات دولتی	خدمات مکمل بخش تولید (طرح‌های متوسط مقیاس)
		بهبود حکمرانی محلی
		نوسازی و احداث مدارس
ارتقا کیفیت زیستی و توانمندی انسانی و اجتماعی	ارتقا امکانات کالبدی و سکونت پذیری منظومه	توسعه و تکمیل پوشش شبکه برق
		جمع‌آوری و هدایت فاضلاب
		تکمیل شبکه راه‌های ارتباطی تسهیل‌کننده
		تأمین آب شرب بهداشتی
		برطرف نمودن موانع توسعه کالبدی و محدودیت‌های طرح‌های هادی
		تأمین زیرساخت‌های مقابله با بحران کانال‌کشی و احداث پل

اهداف	راهبرد	سیاست‌های اجرایی (برنامه)
	توانمندی سازی سرمایه‌های انسانی	ارتقا بهداشت محیط
		توسعه امکانات ورزشی
		تقویت ظرفیت‌های فرهنگی - گردشگری
		کاهش اعتیاد و آسیب‌های اجتماعی
		آموزش و توسعه منابع انسانی

۲-۶- تعیین الزامات تحقق اهداف و سیاست‌ها

- ایجاد گفتمان برنامه محور در بین جامعه روستایی، تعهد و تقید به برنامه به ویژه از سوی مجریان بخش عمومی
 - ترویج و توسعه تسهیل گری روستایی و جهت‌دهی به مسیر رشد و ارتقای روستایی
 - تأمین آب شرب بهداشتی
 - تأمین منابع عمومی و تسهیلات موردنیاز
 - عدالت فضایی توزیع امکانات
 - توجه جدی به محدودیت و تقلیل منابع آب شرب و کشاورزی و ارتقای بهره‌وری آب
 - نظارت مستمر و برقراری عدالت بین نسلی در بهره‌برداری از منابع طبیعی
 - جهت‌دهی به خروج سرمایه از روستا به شهر برای سرمایه‌گذاری در خود روستا
 - تقویت کیفیت نیروی انسانی ماهر و متخصص با آموزش‌های موردنیاز
- اقدامات و طرح‌های زیر به لحاظ دسته‌بندی در حلقه تکمیلی و زنجیره تولیدات منظومه و منطقه نقش محرک و پیشران را دارند.

جدول ۴- عناوین اقدامات و کسب‌وکارهای محرک

ردیف	اقدامات / پروژه
۱	ایجاد و توسعه خوشه پوشاک خدابنده و کارگاه‌های خیاطی با توسعه بازار هدف
۲	سرمایه‌گذاری در استخرهای ذخیره آب ممبران توسط بخش خصوصی یا تعاونی / اجرای پروژه‌های آبخوان‌داری به ویژه در پایین‌دست رودخانه‌های سهرورد و خرارود در منظومه و طبق جدول پیوست/ توسعه لوله‌گذاری یا کانال‌کشی انتقال آب از منابع چشمه یا قنات/ تشویق و تسهیلات کاشت با تیپ
۳	بهره‌برداری از آب‌بند و سدهای خاکی روستاهای قانلی و محمودآباد با آبیاری تحت فشار تیپ محور و کاشت گیاهان دارویی و زینتی و کارگاه‌های وابسته
۴	افزایش درآمد کشاورزان با اجرای برنامه ارتقا بهره‌وری دام سبک و اصلاح نژاد گاوهای شیری به دورگه سیمنتال اصیل ^۱
۵	فهرست بندی عمده مالکان دهستان‌ها و ایجاد تعاونی و تشکل سرمایه‌گذاری عمده مالکان و ارائه طرح‌های سرمایه‌گذاری به ویژه ذخیره آب با تسهیلات مناسب به منظور کاهش خروج سرمایه
۶	توسعه سردخانه‌ها / صنایع تبدیلی گندم، سیب‌زمینی/ گوجه‌فرنگی
۷	کنترل و نظارت بیشتر بر بهره‌برداری و محدود نمودن افت آب‌های زیرزمینی و هم‌زمان اعطای تسهیلات برای استفاده از روش‌های آبیاری نوین، استخر ذخیره و آبخوان‌داری

^۱ بهبود صفات عملکردی مانند تولیدمثل، کاهش فاصله گوساله‌زایی، کاهش سخت‌زایی، کاهش ابتلا به ورم پستان، استفاده حداکثری از نهاده‌های تولیدی موجود و افزایش درآمد و سود خالص تولیدکنندگان روستایی در استان از اهداف این پیشنهاد است.

اقدامات / پروژه	ردیف
مشارکت هدفمند اوقاف در راستای افزایش اشتغال با واگذاری اسناد موقوفه در صورت سرمایه‌گذاری در رسته‌های اشتغال‌زا در زمین‌های قابل سرمایه‌گذاری	۸
جهت‌دهی بخشی از اعتبارات دهیاری‌ها از محل ارزش‌افزوده به زیرساخت‌های اقتصادی روستا به جای رویکرد کالبدی	۹

۳- اقدامات، فعالیت‌ها، طرح‌ها و پروژه‌های توسعه بخش (پیوست سند)

۳-۱- چارچوب اقدامات و بسته فعالیت‌های پیشنهادی

با توجه به اهداف ملاحظه شده برای توسعه منظومه؛ متناظر با راهبردهای ذکر شده، در قالب برنامه‌ها، بسته‌های اجرایی طرح‌ها و پروژه‌های اثربخش استخراج شدند. هر بسته مشتمل بر پروژه‌ها و اقدامات سیاستی است که هر کدام با رویکرد روابط زنجیره‌ای و وجود تقدم و تأخر در برنامه‌ریزی احصا و اولویت‌بندی شده است.

جدول ۵- بسته‌های اجرایی طرح‌ها و پروژه‌های اثربخش

شماره	بسته	تعداد پروژه‌های قابل اجرا	اشتغال مستقیم مورد انتظار	پیش‌بینی اعتبار مورد نیاز (میلیون ریال)
۱	حفظ یا تقویت توان اکولوژیک منظومه	۲۵	۲۷	۱۲۲۳۵۰
۲	کنترل و ارتقای بهره‌وری مصرف و اصلاح الگوی کشت	۱۲۶	۴۰۲	۸۶۵۵۰۰
۳	توسعه صنایع تبدیلی و مکمل	۱۲	۹۴	۸۶۷۰۰۰
۴	ارتقای بهره‌وری دام سبک و توسعه کمی (طرح‌های کوچک و متوسط مقیاس)	۲۷۳	۱۵۶	۲۰۰۰۰۰
۵	خوشه پوشاک خدابنده	۲۲	۴۴۰	۱۲۷۰۰
۶	بهره‌برداری از ظرفیت‌های گردشگری	۱۷	۲۲	۱۵۲۰۰
۷	توسعه بخش خدمات پشتیبانی	۳۰	۵۹	۴۳۲۰۰
۸	توسعه واحدهای کارگاهی	۵۴	۱۳۳	۴۷۹۰۰
۹	ارتقا کیفیت حکمرانی محلی	۴۱	۶۰	۰
۱۰	توسعه و تکمیل کمبودهای خدماتی و رفاهی سکونت‌گاه‌ها و زیرساخت‌ها	۶۸	۰	۱۴۶۹۵۰
۱۱	توانمندی سازی سرمایه‌های انسانی	۷۱	۲	۸۷۰۰
	جمع	۷۳۹	۱۳۹۵	۲۳۲۹۵۰۰

ردیف‌های ۱۰ و ۱۱ عمدتاً سرمایه‌گذاری کالبدی (طرح‌های عمرانی) و اجتماعی با محوریت بخش دولتی را پوشش

می‌دهد.

۳-۲- طرح‌های سرمایه‌گذاری اولویت‌بندی شده در سطح منظومه

در جداول زیر طرح‌ها و پروژه‌های سرمایه‌گذاری در قالب بسته‌های پیشنهادی احصا شده ارائه می‌شود.

جدول ۵-۱- حفظ یا تقویت توان اکولوژیک منظومه

برنامه	اقدامات / پروژه	متولی	اولویت	تعداد پروژه‌های قابل اجرا	اشتغال مستقیم مورد انتظار	پیش‌بینی اعتبار مورد نیاز (میلیون ریال)	زمان‌بندی تا طول برنامه	حوزه‌های فضایی هدف	سکونتگاه‌ها
برنامه آبخیزداری و حفاظت خاک و برنامه و احیاء، توسعه و بهره‌برداری اصولی از مراتع	کنترل و تجمیع آب‌های سطحی و روان آب‌ها در بخش جنوبی منظومه به منظور آبخوان‌داری	اداره کل منابع طبیعی و آبخیزداری استان / شرکت سهامی آب منطقه‌ای استان / سازمان جهاد کشاورزی استان	۱	۶	۲۴	۱۲۰۰۰۰	هر دو سال یک پروژه	A۱, C۲, D۱	چپقلو / سازین / حصار (بر رودخانه‌ای که همیشه دارای آب می‌باشد و از کوه‌های کرسف و قیدار) / ابراهیم آباد
	کنترل و نظارت بیشتر بر بهره‌برداری و محدود نمودن برداشت نامتوازن از آب‌های زیرزمینی	شرکت سهامی آب منطقه‌ای استان / سازمان جهاد کشاورزی استان	۱	۱		۲۰۰	۵ سال اول برنامه	مجموعه‌های A,B,E	
	ایجاد محدودیت اجاره زمین‌های کشت سیب‌زمینی به استان‌های هم‌جوار با به دلیل تخریب گسترده منابع خاکی و آلودگی آن	دادستانی / اداره کل غذا و دارو / سازمان جهاد کشاورزی استان	۱	۱			هر دو سال یک پروژه	مجموعه‌های A,B,E	مجموعه‌های A,B,E
	محدود نمودن تخریب خاک با آموزش، کنترل و نظارت از سوی مراجع	سازمان جهاد کشاورزی استان / اداره کل منابع طبیعی و آبخیزداری استان	۱	۱	۱		مستمر	کل منظومه با تأکید بر مجموعه‌های A,B,E	

برنامه	اقدامات / پروژه	متولی	اولویت	تعداد پروژه‌های قابل اجرا	اشتغال مستقیم مورد انتظار	پیش بینی اعتبار مورد نیاز (میلیون ریال)	زمان بندی تا طول برنامه	حوزه‌های فضایی هدف	سکونتگاه‌ها
	احداث یا اجرای جایگاه ذخیره ۵ تا ۱۰ مترمکعبی آب و آبشخور دام در مکان یا چشمه‌های مراتع	اداره کل منابع طبیعی و آبخیزداری استان	۱	۱۵		۷۵۰	هر سال ۵ پروژه	C۱, C۲, A۱, B۲	با تأکید بر مادآباد / کهل آباد
	تقویت اداره منابع طبیعی در برخورد با تخریب منابع با تقویت منابع انسانی آن	اداره کل منابع طبیعی و آبخیزداری استان	۱	۱	۲	۱۴۰۰	۱۳۹۹-۱۴۰۰	کل منظومه	روستاهای با دام بیشتر
جمع				۲۵	۲۷	۱۲۲۳۵۰			

جدول ۵-۲- بسته کنترل و ذخیره منابع آبی و ارتقای بهره‌وری مصرف

برنامه	اقدامات / پروژه	متولی	اولویت	تعداد پروژه‌های قابل اجرا	اشتغال مستقیم مورد انتظار	پیش‌بینی اعتبار مورد نیاز (میلیون ریال)	زمان‌بندی	حوزه‌های فضایی هدف	سکونتگاه‌ها
برنامه تأمین و عرضه آب	ذخیره آب چشمه کرسف و رودخانه قره قوش (سهرورد) در پایین دست در فصل عدم مصرف	بخش خصوصی و تسهیلات بانکی	۱	۱۰	۳۰	۲۰۰۰۰۰	هر سال یک پروژه	روستاهای جنوب و غرب حوزه D۱	چپقلو، عباسلو، ابراهیم‌آباد و بارمجه
	سرمایه‌گذاری برای تجمیع آب در استخرهای PVC با ارائه تسهیلات ارزان به ویژه برای چشمه‌های دائمی و قنات‌های پر آب	بخش خصوصی و تسهیلات بانکی	۱	۱۵	۶۰	۳۰۰۰۰۰	هر سال سه پروژه	مجموعه AE و حوزه D۲.C۲	گوندره، قینرجه، حصار، بلگه شیر، گنگک، دوتپه علیا، چپقلو کرسف، ابدالر، حصار، گوگجه ییلاق، پرچین، لاجوان، عینجیک، نعلبندان، خالق آباد، ده شیر، پسکوهان، قوشه کند، هیرآباد
	تعمیر و بازسازی قنات‌ها	شرکت آب و فاضلاب روستایی استان / سازمان جهاد کشاورزی استان	۱	۸	۱۰	۴۰۰۰	هر سال سه پروژه	روستاهای دارای قنات قابل بازسازی	با تأکید بر کهل آباد/ نعلبندان
	احداث بند انحرافی	سازمان جهاد کشاورزی استان با مشارکت اهالی	۲	۲	۱۶	۳۰۰۰	۱۳۹۹	خالق آباد /قلعلی	خالق آباد /قلعلی
	کانال‌کشی یا لوله‌کشی بین مزارع با قنات و چشمه	سازمان جهاد کشاورزی استان با مشارکت اهالی		۱		۶۰۰۰۰	۱۳۹۹	زواجر / گمش تپه / ابدالر / قینرجه / پرچین / رحمت آباد / دلایرسفلی / خالق آباد	زواجر / گمش تپه / ابدالر / قینرجه / پرچین / رحمت آباد / دلایرسفلی / خالق آباد

برنامه	اقدامات / پروژه	متولی	اولویت	تعداد پروژه‌های قابل اجرا	اشتغال مستقیم مورد انتظار	پیش‌بینی اعتبار مورد نیاز (میلیون ریال)	زمان‌بندی	حوزه‌های فضای هدف	سکونتگاه‌ها
	ایجاد بندهای کوچک و یا معیشتی	سازمان جهاد کشاورزی استان با مشارکت اهالی	۲	۲	۲۴	۶۰۰۰۰	هر سال ۲ پروژه	بیوک قشلاق، چپقلو رودخانه (سهرورد)	بیوک قشلاق، چپقلو (روی رودخانه سهرورد)
بهبود بهره‌وری آب در عرصه کشاورزی و اصلاح الگوی کشت	تصویب و پیگیری اجرای مدل اجرا پذیر الگوی بهینه کشت و پیگیری امکان اخذ آب‌بها از مصارف ناسازگار با الگوی بهینه کشت	سازمان جهاد کشاورزی استان / شرکت سهامی آب منطقه‌ای استان	۱	۱			۱۳۹۹-۱۴۰۰	مجموعه‌های A,B,E	مجموعه‌های A,B,E
	نصب کنترلر بر تمام چاه‌های عمیق و نیمه عمیق	شرکت سهامی آب منطقه‌ای استان	۱	۱			سه سال اول برنامه	مجموعه‌های A,B,E	مجموعه‌های A,B,E
	محدود نمودن چاه‌های غیرمجاز	شرکت سهامی آب منطقه‌ای استان	۱	۱			سه سال اول برنامه	کل منظومه	کل منظومه
	توسعه گلخانه در زمین‌های آبی	سازمان جهاد کشاورزی استان	۱	۱	۴۵	۱۵۰۰۰۰	مستمر	مجموعه‌های A,B,E	مجموعه‌های A,B,E
	استفاده از سامانه‌های نوین آبیاری به ویژه توسعه کشت زراعی از طریق تیپ	سازمان جهاد کشاورزی استان / تسهیلات بانکی	۱	۱	۳۰	۶۰۰۰	مستمر	مجموعه‌های A,B,E	قانلی، علی آباد، اینچه، آبی سفلی، نظرقلی، توپقره
	گلستان گل محمدی	بخش خصوصی / سازمان جهاد کشاورزی استان / بانک	۲	۲	۱۵	۳۰۰۰	۴ سال اول برنامه	A۱, B۱, A۳, D۲	خالق آباد، قانلی، کره چال، عینجیک، شهید چمنی، کهریز، قوشه کند، پسکوهان، چپقلوی کرسف، کهریز

برنامه	اقدامات / پروژه	متولی	اولویت	تعداد پروژه‌های قابل اجرا	اشتغال مستقیم مورد انتظار	پیش‌بینی اعتبار مورد نیاز (میلیون ریال)	زمان‌بندی	حوزه‌های فضایی هدف	سکونتگاه‌ها
	گلخانه تره‌بار و سبزیجات	بخش خصوصی / سازمان جهاد کشاورزی استان / بانک	۲	۵	۱۰	۲۵۰۰۰	سه سال اول برنامه	E و B۱	زرین گل، قینرچه، آبی سفلی
	کاشت گیاهان دارویی	بخش خصوصی / سازمان جهاد کشاورزی استان / بانک	۲	۵	۵	۴۰۰۰	سه سال اول برنامه	A۱, B۱, A۳	قانلی، محمود آباد، بیجقین
	بهره‌برداری از سدهای روستاهای قانلی و محمودآباد با آبیاری تحت فشار تیپ محور زراعی با زنجیره پرورش ماهی، گلستان گل محمدی و گیاهان دارویی، کارگاه‌های وابسته	بخش خصوصی / سازمان جهاد کشاورزی استان / بانک	۱	۲	۱۵۰	۵۰۰۰۰	سه سال اول برنامه	قانلی و محمودآباد	قانلی و محمودآباد
	کاشت درخت صنوبر بر مسیر رودخانه	بخش خصوصی / سازمان جهاد کشاورزی استان / بانک	۱	۲	۲	۵۰۰	دو سال اول برنامه	جنوب حوزه E, C۲, D۱	حصار، دلایرسفلی
	جمع			۱۲۶	۴۰۲	۸۶۵۰۰			

جدول ۵-۳- بسته توسعه صنایع تبدیلی و مکمل

برنامه	اقدامات / پروژه	متولی	اولویت	تعداد پروژه‌های قابل اجرا	اشتغال مستقیم مورد انتظار	پیش‌بینی اعتبار مورد نیاز (میلیون ریال)	زمان‌بندی تا طول برنامه	حوزه‌های فضایی هدف	سکونت‌گاه‌ها
توسعه صنایع تبدیلی و مکمل در بخش کشاورزی (طرح‌های متوسط و بزرگ‌مقیاس)	ایجاد سردخانه	بخش خصوصی / سازمان جهاد کشاورزی استان / اداره کل صنعت، معدن و تجارت استان و بانک	۱	۳	۱۲	۱۵۰۰۰۰	هر دو سال یک طرح	مراکز B, A۳, B۱, A۲	ورجوشان، دوتپه سفلی، شیخ الو، جرین، محمودآباد، نظرقلی، اینچه، توپقره
	کارخانه تولید آرد	بخش خصوصی / سازمان جهاد کشاورزی استان / اداره کل صنعت، معدن و تجارت استان و بانک	۱	۱	۱۲	۱۲۰۰۰۰	سه سال اول برنامه	مرکز منظومه	مرکز منظومه
	تولید عصاره گندم و صنایع وابسته به گندم	بخش خصوصی / سازمان جهاد کشاورزی استان / اداره کل صنعت، معدن و تجارت استان و بانک	۱	۱	۲۰	۲۵۰۰۰۰	سه سال اول برنامه	مرکز A۳, B۱, E	مرکز حوزه‌های دهستان‌های حومه و خرابود
	صنایع تبدیلی سبب‌زمینی	بخش خصوصی / سازمان جهاد کشاورزی استان / اداره کل صنعت، معدن و تجارت استان و بانک	۱	۱	۲۴	۲۵۰۰۰۰	سه سال اول برنامه	مرکز A۳, B۱, E	دوتپه سفلی، توپقره
	تولید پودر گوجه‌فرنگی	بخش خصوصی / سازمان جهاد کشاورزی استان / اداره کل صنعت، معدن و تجارت استان و بانک	۲	۲	۱۰	۸۰۰۰۰	سه سال اول برنامه	مرکز B۱, B۲	محمودآباد / جرین

برنامه	اقدامات / پروژه	متولی	اولویت	تعداد پروژه‌های قابل اجرا	اشتغال مستقیم مورد انتظار	پیش‌بینی اعتبار مورد نیاز (میلیون ریال)	زمان‌بندی تا طول برنامه	حوزه‌های فضایی هدف	سکونت‌گاه‌ها
	واحد کنسالت‌تره و خوراک دام	بخش خصوصی / سازمان جهاد کشاورزی استان / اداره کل صنعت، معدن و تجارت استان و بانک	۲	۱	۴	۸۰۰۰	پنج سال اول برنامه	مرکز A۳, B۱, A۲	دوتپه سفلی، آبی سفلی
	شیرپزی و مرکز جمع‌آوری شیر	بخش خصوصی / سازمان جهاد کشاورزی استان / اداره کل صنعت، معدن و تجارت استان و بانک	۱	۳	۱۲	۹۰۰۰	سه سال اول برنامه	C۱, B۱, D۱	حسین آباد، آقچه قیا، دوتپه سفلی، محمود آباد، حصار
	جمع			۱۲	۹۴	۸۶۷۰۰۰			

جدول ۵-۴- بسته ارتقای بهره‌وری دام و توسعه پرورش دام و طیور و آبیان (طرح‌های کوچک و متوسط مقیاس)

برنامه	اقدامات / پروژه	متولی	اولویت	تعداد پروژه‌های قابل اجرا	اشتغال مستقیم مورد انتظار	پیش‌بینی اعتبار مورد نیاز (میلیون ریال)	زمان بندی تا طول برنامه	حوزه‌های فضای هدف	سکونت‌گاه‌ها
ارتقای بهره‌وری دام و طیور	بازبینی سیاست ترویجی جهاد با تأکید بر اثربخشی آن برای بهره‌بردار نهایی و اولویت دادن به دام در برنامه‌های ترویجی	سازمان جهاد کشاورزی استان	۱	۲۰			تا سال اول برنامه	کل منظومه با تأکید بر حوزه‌های دارای دام بیشتر	همه روستاهای منظومه با اولویت روستاهای با دام بیشتر
	مطالعه و تصویب اجرای طرح ارتقای بهره‌وری دام در سطح تمام منظومه	سازمان جهاد کشاورزی استان	۱	۲۰		۵۰۰	تا سال اول برنامه		
	اصلاح نژاد دام سنگین به نژاد سمینتال با تلقیح ژن سمینتال	سازمان جهاد کشاورزی استان / قرارگاه پیشرفت و آبادانی سپاه / مشارکت اهالی	۱	۲۰	۲	۵۰۰	سه سال اول برنامه		
	آمیخته‌گری تجاری	سازمان جهاد کشاورزی استان / قرارگاه پیشرفت و آبادانی سپاه / مشارکت اهالی	۱	۲۰			سه سال اول برنامه		
	ایجاد مرکز اصلاح نژاد دام‌های سبک به چند قلوزا و دارای سازگار با محیط	سازمان جهاد کشاورزی استان / قرارگاه پیشرفت و آبادانی سپاه / مشارکت اهالی / تسهیلات بانکی	۱		۴	۱۰۰۰	هر سال ۱۰ پروژه		
	تسهیلات بهسازی فضای بهداشتی برای نگهداشت دام	سازمان جهاد کشاورزی استان / قرارگاه پیشرفت و آبادانی سپاه / مشارکت اهالی / تسهیلات بانکی	۱	۵۰		۲۰۰۰۰	مستمر		

برنامه	اقدامات / پروژه	متولی	اولویت	تعداد پروژه‌های قابل اجرا	اشتغال مستقیم مورد انتظار	پیش‌بینی اعتبار مورد نیاز (میلیون ریال)	زمان‌بندی تا طول برنامه	حوزه‌های فضای هدف	سکونت‌گاه‌ها
	تغذیه تکمیلی بره شیرخوار	سازمان جهاد کشاورزی استان / قرارگاه پیشرفت و آبادانی سپاه / مشارکت اهالی	۱	۲۰			مستمر		
	آموزش‌های به روز در نحوه ارتقا دانش دامداری توسط خبرگان دامداری	سازمان جهاد کشاورزی استان / قرارگاه پیشرفت و آبادانی سپاه / مشارکت اهالی	۱	۲۰	۱	۸۰۰	مستمر		
	کنترل بیماری‌های و کاهش مرگ‌ومیر قابل توجه دام در روستا	سازمان جهاد کشاورزی استان / قرارگاه پیشرفت و آبادانی سپاه / مشارکت اهالی	۱	۲۰		۸۰۰	مستمر		
	تبدیل گله‌های بزرگ در هر روستا به دامداری صنعتی با تعریف وام صنعتی سازی به جای توسعه دام سبک	سازمان جهاد کشاورزی استان / قرارگاه پیشرفت و آبادانی سپاه / مشارکت اهالی / تسهیلات بانکی	۲	۱۰		۱۵۰۰۰	سه سال اول برنامه		
توسعه پرورش دام و طیور و آبیان (ارتقای کمی)	توسعه دام سبک اصلاح نژاد شده	بخش خصوصی و ارگان‌های تسهیلات دهنده	۲	۳۲	۸۰	۳۲۰۰۰	پنج سال اول برنامه	همه حوزه‌ها	اینچه، ابراهیم‌آباد، منطش، دولاب، رباط، پسکوهان، شهید چمنی، هیرآباد، قره محمد، بلگه شیر، علی‌آباد، کوسج‌آباد، گوجه ییلاق، اقبالغ علیا حسین‌آباد، کهریز، عینجیک، سعیدمحمد، سعیدآباد، دوتپه سفلی، قوشه کند، رحمت‌آباد، دوتپه علیا، آقچه قیا، محمود‌آباد، قانلی، شعبان، نظرقلی حسین

برنامه	اقدامات / پروژه	متولی	اولویت	تعداد پروژه‌های قابل اجرا	اشتغال مستقیم مورد انتظار	پیش‌بینی اعتبار مورد نیاز (میلیون ریال)	زمان‌بندی تا طول برنامه	حوزه‌های فضای هدف	سکونت‌گاه‌ها
									آباد، آقچه قیا، دوتپه سفلی، محمود آباد، حصار
	توسعه دام سبک صنعتی	بخش خصوصی و ارگان‌های تسهیلات دهنده	۲	۵	۱۵	۵۰۰۰	پنج سال اول برنامه	روستاهای دارای بالاترین تعداد دام	آقچه قیا، محمود آباد، قانلی، شعبان، نظرقلی
	شرکت تعاونی دامداری صنعتی روستا با تجمیع چند واحد بزرگ برای گاو‌داری ۱۰۰۰ رأسی	بخش خصوصی و ارگان‌های تسهیلات دهنده	۳	۱	۱۰	۱۵۰۰۰	سه سال اول برنامه	B۱	زرین گل
	پرورش شترمرغ	بخش خصوصی و ارگان‌های تسهیلات دهنده	۱	۳	۶	۶۰۰۰	سه سال اول برنامه	E	زواجر
	پرورش ماهی در ذیل چشمه‌ها و قنات‌ها	بخش خصوصی و ارگان‌های تسهیلات دهنده	۲	۵	۱۰	۱۰۰۰۰	پنج سال اول برنامه	E	گوندره
	پرورش ماهی در استخرهای دومنظوره	بخش خصوصی و ارگان‌های تسهیلات دهنده	۲	۱۵	۱۵	۴۵۰۰۰	پنج سال اول برنامه	مجموعه‌های A,B,E	توپقره، گوندره، لاجوان، ورجوشان، آبی سفلی، نظرقلی، اقبالغ علیا، چپقلوی کرسف، نعلبندان، بلگه شیر، دوتپه سفلی، محمودآباد، جرین
	مرغداری معیشتی و تولید تخم‌مرغ سنتی	بخش خصوصی و ارگان‌های تسهیلات دهنده	۲	۱	۲	۱۲۰۰	سه سال اول برنامه	همه حوزه‌ها	با تأکید بر حصار، دلایر سفلی، لاجوان

برنامه	اقدامات / پروژه	متولی	اولویت	تعداد پروژه‌های قابل اجرا	اشتغال مستقیم مورد انتظار	پیش‌بینی اعتبار مورد نیاز (میلیون ریال)	زمان‌بندی تا طول برنامه	حوزه‌های فضای هدف	سکونت‌گاه‌ها
	توسعه فعالیت‌های زنبورداری	بخش خصوصی و ارگان‌های تسهیلات دهنده	۲	۱۱	۱۱	۲۲۰۰	سه سال اول برنامه	C1,E,A1,A2	خالق آباد، سعیدآباد، منطش، رحمت آباد، دوغانلو، کره چال، شهیدچمنی، پسکوهان، سعیدمحمد، قوشه کند، هیرآباد، دوتپه سفلی
جمع									
				۲۷۳	۱۵۶	۲۰۰۰۰			

جدول ۵-۵-۵- بسته بهره‌برداری از ظرفیت فرهنگی و گردشگری

برنامه	اقدامات / پروژه	متولی	اولویت	تعداد پروژه‌های قابل اجرا	اشتغال مستقیم مورد انتظار	پیش‌بینی اعتبار (میلیون ریال)	زمان‌بندی تا طول برنامه	حوزه‌های فضایی هدف	سکونت‌گاه‌ها
تقویت ظرفیت فرهنگی - گردشگری برنامه تقویت ظرفیت فرهنگی - گردشگری برنامه	توسعه خدمات گردشگری در چشمه شهر جدید کرسف	بخش خصوصی	۱	۵	۵	۵۰۰۰	سه سال اول برنامه	D۲	شهر کرسف
	توسعه اقامتگاه‌های بوم گردی و خدمات گردشگری در شهر جدیدی سهرورد و جنگل‌ها و باغچه باغ‌های آن	بخش خصوصی	۱	۵	۵	۵۰۰۰	سه سال اول برنامه	D۱	شهر سهرورد
	ارائه خدمات گردشگری و اقامتگاه‌های گردشگری در روستاهای نسبتاً بکر با چشم‌انداز طبیعی خوب	اداره کل میراث فرهنگی، صنایع دستی و گردشگری استان/ اتاق بازرگانی	۱	۴	۴	۴۰۰۰	پنج سال اول برنامه	A۳, C۱, A۱	خالق آباد، گلعلی، منتش، قانلی
	ایجاد مجموعه گردشگری مبتنی بر توان سد خاکی	بخش خصوصی / سازمان جهاد کشاورزی استان / گردشگری	۱	۲	۴	۱۰۰۰	چهار سال اول برنامه	A۱, B۱	قانلی و محمودآباد
	رستوران باغی با ایجاد نمازخانه و سرویس بهداشتی بین‌راهی/خانه بوم گردی / باغچه باغ‌های اقامتی/آب‌درمانی	بخش خصوصی / اداره کل میراث فرهنگی، صنایع دستی و گردشگری استان	۱	۱	۴	۲۰۰	سه سال اول برنامه	C۱ مرکز	گوگچه بیلاق
	پیگیری تأمین اعتبار حمام قدیمی و بوم گردی و احیای آن که حدود یک میلیارد و نیم اعتبار از سازمان دهیاری کشور تصویب شده است	اداره کل میراث فرهنگی، صنایع دستی و گردشگری استان	۱	۱	۱		هر سال ۲ پروژه		خالق آباد
	جمع			۱,۱	۱۷	۲۲	۱۵۲۰۰		

جدول ۵-۶- بسته توسعه صنایع کارگاهی (طرح‌های کوچک و متوسط مقیاس)

برنامه	اقدامات / پروژه	متولی	اولویت	تعداد پروژه‌های قابل اجرا	اشتغال مستقیم مورد انتظار	پیش‌بینی اعتبار مورد نیاز (میلیون ریال)	زمان‌بندی	حوزه‌های فضایی هدف	سکونتگاه‌های مورد تأکید
گسترش کارگاه‌های و واحدهای کوچک صنعتی - تولیدی (طرح‌های کوچک و متوسط مقیاس)	سورت و بسته‌بندی سیب‌زمینی	شهرک‌های صنعتی / بانک و بخش خصوصی	۱	۱۰	۴۵	۳۰۰۰۰	هر دو سال یک پروژه	A۲, A۱	توپقره، دوتپه
	تولید پستی	ادارات مرتبط / بانک و بخش خصوصی	۲	۵	۱۰	۱۰۰۰	دو سال اول برنامه	A۳	اهارمشکین
	بلوک‌زنی	ادارات مرتبط / بانک و بخش خصوصی	۲	۱	۲	۱۵۰۰	دو سال اول برنامه	A۳	خالق آباد
	کارگاه‌های فرش و ابریشم‌بافی	ادارات مرتبط / بانک و بخش خصوصی	۲	۲۰	۴۰	۴۰۰۰	مستمر	A۳, C۱, C۲, D۲	کوسج آباد، گوگجه ییلاق، آهارمشکین، گنگک، دولاب، رباط، عینجیک، هیرآباد، دوغانلو، ابراهیم‌آباد، کسبیک، پسکوهان، قره محمد، دوتپه علیا
	ایجاد کارگاه‌های تولید رشته آشی و پلویی	ادارات مرتبط / بانک و بخش خصوصی	۲	۱۶	۳۲	۳۲۰۰	سه سال اول برنامه	D۲	عینجیک، کره چال
	ماسه شویی	اداره کل صنعت، معدن و تجارت استان زنجان / بخش خصوصی	۲	۱	۳	۷۰۰۰	سه سال اول برنامه	D۲	روستا‌های هم مسیر با رودخانه
	کارگاه بسته‌بندی حبوبات	بخش خصوصی / سازمان جهاد کشاورزی استان زنجان / اداره کل صنعت، معدن و تجارت استان و بانک	۲	۱	۱	۱۲۰۰	سه سال اول برنامه	A۳, B۱	نعلبندان، دوتپه سفلی، شیخ الو
	جمع			۱,۸۵۷۱	۵۴	۱۳۳	۴۷۹۰۰		

جدول ۵-۷- بسته توسعه بخش خدمات پشتیبانی

برنامه	اقدامات / پروژه	متولی	اولویت	تعداد پروژه‌های قابل اجرا	اشتغال مستقیم مورد انتظار	پیش بینی اعتبار مورد نیاز (میلیون ریال)	زمان بندی تا طول برنامه	حوزه‌های فضایی هدف	سکونت‌گاه‌ها
خدمات مکمل بخش تولید (طرح‌های متوسط مقیاس)	قالی شویی	بخش خصوصی / تسهیلات بانکی	۲	۱	۴	۴۰۰۰	سه سال اول برنامه	B۱, E	محمودآباد، زواج
	کارواش	بخش خصوصی / تسهیلات بانکی	۱	۱	۳	۱۰۰۰	سه سال اول برنامه	B۱, E	محمودآباد، زواج
	تالار	بخش خصوصی / تسهیلات بانکی	۱	۱	۳	۱۰۰۰۰	سه سال اول برنامه	E	زواج
	مشاغل خدمات فنی، پشتیبانی و تهیه غذا در محور جاده	بخش خصوصی / تسهیلات بانکی	۲	۲۰	۲۰	۴۰۰۰	مستمر	E	زواج، حصار
	خدمات گیاه پزشکی	بخش خصوصی / تسهیلات بانکی / سازمان جهاد کشاورزی استان زنجان	۲	۱	۶	۱۰۰۰	دو سال اول برنامه	A۲, B۱, E	حصار، محمود آباد، دوتپه
	باسکول	بخش خصوصی / تسهیلات بانکی	۲	۱	۲	۲۰۰۰	سه سال اول برنامه	B۱	کوچ تپه
	بازار فروش گوجه	بخش خصوصی / تسهیلات بانکی	۲	۱	۳	۱۰۰۰	سه سال اول برنامه	B۱	زرین گل یا کوچ تپه
	مرکز تعمیرات ادوات کشاورزی	بخش خصوصی / تسهیلات بانکی	۱	۱	۳	۱۲۰۰	دو سال اول برنامه	A۴	ده شیر
	مجتمع خدمات دام و زراعت (دامپزشکی، گیاه پزشکی، خدمات آموزشی)	بخش خصوصی / تسهیلات بانکی / سازمان جهاد کشاورزی استان زنجان	۱	۱	۶	۴۰۰۰	سه سال اول برنامه	B۱, A۲	محمود آباد، دوتپه سفلی

برنامه	اقدامات / پروژه	متولی	اولویت	تعداد پروژه‌های قابل اجرا	اشتغال مستقیم مورد انتظار	پیش‌بینی اعتبار مورد نیاز (میلیون ریال)	زمان‌بندی تا طول برنامه	حوزه‌های فضایی هدف	سکونت‌گاه‌ها
	پمپ بنزین و گاز	بخش خصوصی / تسهیلات بانکی	۱	۱	۸	۱۰۰۰۰	سه سال اول برنامه	B۱.C۲	گوگجه ییلاق، محمود آباد
	سالن چندمنظوره کشاورزی	بخش خصوصی / تسهیلات بانکی	۲	۱	۱	۵۰۰۰	دو سال اول برنامه	A۲.B۱. E	روستاهای A۲، E.B۱
	جمع			۳۰	۵۹	۴۳۲۰۰			

جدول ۵-۸- ارتقای کیفیت حکمرانی محلی

برنامه	اقدامات / پروژه	متولی	اولویت	تعداد پروژه‌های قابل اجرا	اشتغال مستقیم مورد انتظار	پیش‌بینی اعتبار مورد نیاز (میلیون ریال)	زمان بندی تا طول برنامه	حوزه‌های فضایی هدف	سکونت‌گاه‌ها
بهبود حکمرانی محلی	فهرست بندی عمده مالکان دهستان‌ها و ایجاد تعاونی‌های سرمایه‌گذاری عمده مالکان و ارائه طرح‌های سرمایه‌گذاری محلی با تسهیلات مناسب	بخشداری / فرمانداری / دفتر سرمایه‌گذاری استان	۱	۶			سال اول برنامه	مراکز دهستان‌ها	مراکز دهستان‌ها
	حذف بارانه از کود و جو کنسانتره به دلیل فساد در توزیع و اضافه نمودن آن به قیمت خرید گندم	سازمان جهاد کشاورزی استان	۱	۱			سال اول برنامه	کل منظومه	کل منظومه
	اجباری شدن بیمه حوادث از محل اعتبارات دهیاری‌ها و مشارکت اهالی	فرمانداری / بخشداری	۲	۱			سال اول برنامه	کل منظومه	کل منظومه
	مشارکت هدفمند اوقاف در راستای افزایش اشتغال با واگذاری اسناد موقوفه در صورت سرمایه‌گذاری در رسته‌های اشتغال‌زا در زمین‌های قابل سرمایه‌گذاری	اداره کل اوقاف و امور خیریه استان	۲	۱	۱۵		سال اول برنامه	روستاهای وقفی	روستاهای وقفی
	اتخاذ رویه‌های حقوقی اجرایی برای بازگشایی‌ها در طرح هادی درون روستا مثل مشروط شدن اعطای اشتراک گاز	استانداری / دولت	۲	۱			سال اول برنامه	کل منظومه	کل منظومه
	تشکیل پایگاه اطلاعاتی روستا و ایجاد محوریت برای مدیریت روستاها و دهیاری‌ها	بنیاد مسکن انقلاب اسلامی استان / سازمان مدیریت	۱	۱			سال اول برنامه	کل منظومه	کل منظومه
	جهت‌دهی بخشی از اعتبارات دهیاری‌ها از محل ارزش افزوده به زیرساخت‌های کنترل و ذخیره منابع آب‌های سطحی روستا به جای رویکرد کالبدی	اداره کل بنیاد مسکن انقلاب اسلامی استان / سازمان مدیریت و برنامه‌ریزی استان	۱	۳۰	۴۵		سال اول برنامه	روستاهای دارای قابلیت	روستاهای دارای قابلیت
جمع			۱۰	۴۱	۶۰				

جدول ۵-۹- خوشه پوشاک خدابنده

برنامه	اقدامات / پروژه	متولی	اولویت	تعداد پروژه‌های قابل اجرا	اشتغال مستقیم مورد انتظار	پیش‌بینی اعتبار (میلیون ریال)	زمان‌بندی تا طول برنامه	حوزه‌های فضایی هدف	سکونت‌گاه‌ها
ایجاد زنجیره‌های تولید و خوشه تولید پوشاک	تسهیل‌گیری شکل‌گیری خوشه پوشاک خدابنده	اداره کل صنعت، معدن و تجارت استان	۱	۱	۲	۲۰۰۰	سال اول برنامه		
	طراحی و مدل	فرمانداری / اداره کل حفاظت محیط‌زیست استان / اداره کل منابع طبیعی و آبخیزداری استان / اداره کل میراث فرهنگی، صنایع دستی و گردشگری استان	۱	۱	۲		دو سال اول برنامه	فرا حوزه	
	مرکز توزیع یا تأمین مواد اولیه و منابع آن	فرمانداری / اداره کل حفاظت محیط‌زیست استان / اداره کل منابع طبیعی و آبخیزداری استان / اداره کل میراث فرهنگی، صنایع دستی و گردشگری استان	۱	۱	۳		سه سال اول برنامه	مرکز حوزه E و واحدهای تولیدکننده مواد اولیه نخ و پارچه در استان و نیز خارج از استان	
	تولید و تقسیم نظام تولید به زیر مهارت‌ها	فرمانداری / اداره کل حفاظت محیط‌زیست استان / اداره کل منابع طبیعی و آبخیزداری استان / اداره کل میراث فرهنگی، صنایع دستی و گردشگری استان و سایر ادارات	۱	۱	۱۵		مستمر	مجموعه A, E	نعلبندان، بیجقین، نظرقلی، کهریز، اهارمشکین، توپقره، گوندره، شیخ الو، ورجوشان، ده شیر، قوشه کند، داشلوجه، پرچین رحمت آباد، دوتپه علیا، بلگه شیر

برنامه	اقدامات / پروژه	متولی	اولویت	تعداد پروژه‌های قابل اجرا	اشتغال مستقیم مورد انتظار	پیش‌بینی اعتبار (میلیون ریال)	زمان بندی تا طول برنامه	حوزه‌های فضایی هدف	سکونت‌گاه‌ها
	بازاریابی محلی و منطقه‌ای، نمایشگاه / فروشگاه عرضه مستقیم انواع پوشاک تولیدشده	شهرک‌های صنعتی / اداره کل صنعت، معدن و تجارت استان / اداره کل میراث فرهنگی، صنایع دستی و گردشگری استان / بخش خصوصی	۱	۱۰	۴۰۰	۱۰۰۰۰	دو سال اول برنامه	مراکز حوزه A۳, A۲, E	قیدار / دوتپه / توپقره
	پشتیبانی	اداره کل میراث فرهنگی، صنایع دستی و گردشگری استان / بخش خصوصی	۲	۹	۲۰	۲۷۰۰	مستمر	مراکز حوزه A۳, A۲, E	قیدار / دوتپه / توپقره
جمع			۱,۲	۲۲,۰	۴۴۰,۰	۱۲۷۰۰,۰			

۳-۳- پروژه‌های سرمایه‌گذاری اجتماعی و عمرانی در سطح بخش

پروژه‌های عمرانی اولویت‌بندی شده در سطح بخش در ۲ دسته، بسته سرمایه‌گذاری اجتماعی و انسانی و بسته طرح‌های عمرانی زیرساختی نقطه‌ای - شبکه‌ای طبقه‌بندی شده است.

جدول ۵-۱۰- بسته توانمندی سازی سرمایه‌های انسانی

برنامه	طرح	متولی	اولویت	تعداد پروژه‌های قابل اجرا	اشتغال مستقیم مورد انتظار	پیش‌بینی اعتبار مورد نیاز (میلیون ریال)	زمان‌بندی تا طول برنامه	سکونت‌گاه‌ها
توسعه امکانات ورزشی	احداث زمین فوتبال خیرین	اداره کل ورزش و جوانان استان زنجان	۲	۱		۱۰۰۰	تا چهار سال اول برنامه	زرین گل
	فضاهای ورزشی با توجه به کثرت جمعیت و آسیب‌پذیری آن و وجود زمین اعطاشده وقفی	اداره کل ورزش و جوانان استان زنجان	۲	۱		۵۰۰۰	تا پنج سال اول برنامه	کوچ تپه
	زمین ورزشی برای حفظ روستای پاک	اداره کل ورزش و جوانان استان زنجان	۱	۱		۱۰۰۰	تا چهار سال اول برنامه	گنگک
	پارک کودک	دهیاری	۱	۱		۵۰۰	تا دو سال اول برنامه	کوچ تپه
کاهش و اعتیاد و آسیب‌های اجتماعی	رصد و طبقه‌بندی روستاها از جهت آسیب‌های اجتماعی به ویژه اعتیاد و تعریف برخی از اعتبارات کاهش آثار آسیب‌های اجتماعی	اداره کل بهزیستی استان /بخشداری / فرمانداری	۱	۱۰		۳۰۰	تا دو سال اول برنامه	روستاهای پراسیب
آموزش و توسعه منابع انسانی	توسعه آموزش‌های فنی، حرفه‌ای و کشاورزی ترویجی به ویژه تبدیل کارگران نیمه ماهر به ماهر در مشاغل ساختمانی با آموزش‌های تعریف شده	اداره کل آموزش فنی و حرفه‌ای استان / سازمان جهاد کشاورزی استان	۱	۳۵	۲	۹۰۰	مستمر	طبق جدول پیوست

برنامه	طرح	متولی	اولویت	تعداد پروژه‌های قابل اجرا	اشتغال مستقیم مورد انتظار	پیش‌بینی اعتبار مورد نیاز (میلیون ریال)	زمان بندی تا طول برنامه	سکونت‌گاه‌ها
	اثربخش نمودن آموزش با پشتیبانی / تقویت آموزش‌های کاربردی جهاد کشاورزی به ویژه در حوزه دام و سیب‌زمینی و گوجه‌فرنگی	سازمان جهاد کشاورزی استان	۱	۲۰			مستمر	با تأکید بر مجموعه‌های A, B, E
	تعریف برنامه استفاده از ظرفیت مشارکت مذهبی مناسب روستاها در توسعه روستا	اداره کل اوقاف و امور خیریه استان / اداره کل تبلیغات اسلامی استان	۱	۱			مستمر	همه روستاها
	تنظیم راهنمای مشارکت اقتصادی روستاییان به سازمان تبلیغات اسلامی جهت نشر در روستاها	اداره کل تبلیغات اسلامی استان	۱	۱			مستمر	همه روستاها
جمع			۱,۲۲	۷۱	۲	۸۷۰۰		

جدول ۵-۱۱- توسعه و تکمیل کمبودهای خدماتی و رفاهی سکونت‌گاه‌ها و زیرساخت‌ها

برنامه	طرح	متولی	اولویت	تعداد پروژه‌های قابل اجرا	اشتغال مستقیم مورد انتظار	پیش‌بینی اعتبار (میلیون ریال)	زمان‌بندی تا طول برنامه	سکونت‌گاه‌ها
نوسازی و احداث مدارس	نوسازی مدرسه	اداره کل آموزش و پرورش استان	۱	۱		۵۰۰	تا چهار سال اول برنامه	گوندره
	اتمام ساخت مدرسه: مدرسه نوساز در روستا وجود دارد که در حدود ۹۰ درصد پیشرفت فیزیکی داشته است. ولی به دلیل نبود منابع مالی رها شده است		۱	۱		۱۰۰۰	سال اول برنامه	ورجوشان
	بازسازی مدرسه روستا		۲	۱		۱۲۰۰	تا چهار سال اول برنامه	منطش
توسعه و تکمیل پوشش شبکه برق	نصب ترانس برق در روستا	شرکت توزیع نیروی برق استان	۱	۱		۲۰۰	سال اول برنامه	عینجیک
جمع‌آوری و هدایت فاضلاب	کنترل سرازیر شدن فاضلاب قیدار به روستاهای پایین‌دست مجاور قیدار و کانال انحرافی برای عبور فاضلاب شهر قیدار از وسط روستا	شرکت آب و فاضلاب استان	۱	۱		۵۰۰	تا پنج سال اول برنامه	گوندره
تکمیل شبکه راه‌های ارتباطی تسهیل‌کننده	اصلاح هندسی ورود به روستا با چند مورد تصادف	اداره کل راه و شهرسازی استان	۱	۱		۶۰۰۰	سال اول برنامه	زرین گل / گنگک
	اسفالت راه روستا		۱	۱		۲۵۰۰	تا دو سال اول برنامه	سعدآباد
	آسفالت مسیر منتهی به روستا: به طور ۳ کیلومتر خاکی است		۱	۱		۷۵۰	تا سه سال اول برنامه	دوغانلو

برنامه	طرح	متولی	اولویت	تعداد پروژه‌های قابل اجرا	اشتغال مستقیم مورد انتظار	پیش‌بینی اعتبار (میلیون ریال)	زمان‌بندی تا طول برنامه	سکونت‌گاه‌ها
	نصب گاردریل حفاظتی در مسیر جاده‌ای آبی سفلی به محمودآباد		۱	۱		۱۵۰۰	تا دو سال اول برنامه	مسیر آبی سفلی تا محمودآباد
	احداث کنارگذر کندرو و تندرو		۱	۲		۱۰۰۰۰	تا سه سال اول برنامه	دوتپه سفلی / زواجر
	احداث جاده رحمت‌آباد به روستای گل مکان به طول ۴ کیلومتر		۳	۱		۱۵۰۰۰	تا سه سال اول برنامه	رحمت آباد
	اسفالت ۳ کیلومتر تا خالق آباد		۱	۱		۴۰۰۰	تا سه سال اول برنامه	علی آباد
	اسفالت‌ریزی سه کیلومتر جاده خاکی		۱	۱		۴۰۰۰	تا سه سال اول برنامه	خالق آباد
تأمین آب شرب بهداشتی	نوسازی و بازسازی شبکه فرسوده توزیع آب شرب	شرکت آب و فاضلاب روستایی استان / دهیاری / مشارکت محلی / مشارکت سپاه	۱	۱۲		۲۴۰۰۰	تا سه سال اول برنامه	شهیدچمنی / بلگه شیر / نظرقلی / کوچ تپه / ده شیر / دوتپه سفلی / شعبان / کسبک / عینجیک / گنگک / آبی سفلی / اینچه
	اتمام پروژه انتقال آب از روستای زرنده با توجه به اینکه ۸۰ درصدش انجام شده و نیاز به پمپ دارند		۱	۱		۱۰۰۰	تا سه سال اول برنامه	مادآباد
	اصلاح شبکه آب‌رسانی به روستا		۱	۱		۵۰۰	تا سه سال اول برنامه	بیجقین

برنامه	طرح	متولی	اولویت	تعداد پروژه‌های قابل اجرا	اشتغال مستقیم مورد انتظار	پیش‌بینی اعتبار (میلیون ریال)	زمان‌بندی تا طول برنامه	سکونت‌گاه‌ها
	انتقال آب از آبی سفلی و مجتمع کوثر در آبی سفلی یا گوندره با مشارکت مردم و دولت		۱	۱		۷۵۰	تا سه سال اول برنامه	لاچوان
	انتقال آب شرب از مجتمع تازه تأسیس		۱	۱		۷۵۰	تا سه سال اول برنامه	حصار
	ایجاد شبکه آب شرب		۱	۱		۷۵۰	تا سه سال اول برنامه	کره چال
	تخفیف مشکل فقدان آب در تابستان		۲	۱		۷۵۰	تا سه سال اول برنامه	آقچه قیا
	تعمیر چشمه آب روستا		۱	۱		۷۵۰	تا سه سال اول برنامه	کسیک
	خط انتقال آب با گنگک		۲	۱		۷۵۰	تا سه سال اول برنامه	اقبلاغ علیا
	کمک به حفر چاه و احتمالاً نصب دستگاه آب شیرین کن		۱	۱		۱۲۰۰	تا سه سال اول برنامه	صالح آباد
	لوله‌کشی آب شرب روستا		۱	۱		۷۵۰	تا سه سال اول برنامه	دوغانلو
	لوله‌گذاری انتقال آب شرب ۶٫۵ کیلومتر		۱	۱		۸۰۰	تا سه سال اول برنامه	دلایر سفلی
	نیاز به منبع برای تقویت فشار		۱	۱		۳۰۰	تا سه سال اول برنامه	کهیل آباد
برطرف نمودن موانع توسعه	صدور اسناد منازل بدون لحاظ آمادگی ۷۰ درصد برای دریافت سند	اداره کل بنیاد مسکن انقلاب اسلامی استان	۲	۱		۷۵۰	تا سه سال اول برنامه	صالح آباد

برنامه	طرح	متولی	اولویت	تعداد پروژه‌های قابل اجرا	اشتغال مستقیم مورد انتظار	پیش‌بینی اعتبار (میلیون ریال)	زمان‌بندی تا طول برنامه	سکونت‌گاه‌ها
کالبدی و محدودیت‌های طرح‌های هادی	اشتباه در مکان‌یابی فضای سبز، امور اداری و خدماتی طرح هادی		۲	۱		۷۵۰	تا سه سال اول برنامه	گنگک
	اصلاح و تکمیل اجرای طرح هادی		۲	۱		۷۵۰	تا سه سال اول برنامه	حسین آباد
	ترمیم تنها پل ورودی روستا		۱	۱		۷۵۰	تا سه سال اول برنامه	چپقلو
	لزوم بازنگری طرح هادی و کمبود شدید محدوده برای گسترش روستا		۱	۱۶		۷۵۰	تا دو سال اول برنامه	آبی سفلی / اینچه / علی آباد / اقبالغ علیا / آقچه قیا / عینجیک / دلایر سفلی / بیجقین / زرین گل / نعلبندان / گمش تپه / قینرجه / لاجوان / حصار / قانلی / کسپک
تأمین زیرساخت‌های مقابله با بحران کانال‌کشی و احداث پل	هدایت سیلاب و کانال‌کشی	دهیاری / اداره کل بنیاد مسکن انقلاب اسلامی استان / بخشداری / مدیریت بحران	۲	۷		۷۵۰	تا سه سال اول برنامه	شعبان / هیرآباد / دوتپه علیا / کره چال / شهیدچمنی / گوگجه ییلاق / سعیدمحمد
ارتقا بهداشت محیط	اختصاص محلی برای دفن زباله، فنس‌کشی و جمع‌آوری نابلون‌های پخش شده در اطراف مزارع	دهیاری / اداره کل بنیاد مسکن انقلاب اسلامی استان / بخشداری / مدیریت بحران	۲	۴		۷۵۰	سال اول برنامه	جرین / گنگک / سید محمد / آبی سفلی
جمع						۱۴۶۹۵۰		
						۰		۶۸
								۱,۳۱۰

جدول ۵-۱۲- فهرست دوره‌های آموزشی موردنیاز روستاها

روستا	نوع آموزش
اینچه، کره چال، قوشه کند، کهریز، دوغانلو	زنبورداری
اینچه، زرین گل، اقبالغ علیا	پروراندی (دام سبک و سنگین)
اینچه، محمودآباد، جرین	کشت گلخانه‌ای
اینچه، ورجوشان، آبی سفلی، زرین گل، توپقره، محمودآباد، جرین، گوندره، شیخ الو، اقبالغ علیا	تخریب خاک
اقبالغ علیا، پیرگاگل، توپقره، دوتپه علیا	الگوی کشت
زرین گل، اقبالغ علیا، رحمت آباد، آچه قیا	جیره نویسی و مدیریت تغذیه دام
لاچوان، چپقلو کرسف	پرورش ماهی
لاچوان، نظرقلی، بیجقین، اهارمشکین، آبی سفلی	مهارت فنی و حرفه‌ای
رحمت آباد، دوتپه سفلی، ورجوشان، آچه قیا، دوغانلو	آشنایی با بیماری‌های دام
دوتپه سفلی، توپقره، گوندره	بیماری سیب‌زمینی
دوتپه سفلی، بلگه شیر، آبی سفلی، محمودآباد، نعلبندان، شیخ الو	کشت ذرت با آبیاری قطره‌ای با تیپ
ورجوشان، نظرقلی، بیجقین، اهارمشکین، لاچوان	طراحی لباس
شهید چمنی، خالق آباد، قوشه کند، کهریز، قانلی، چپقلو کرسف	آشنایی با کاشت گل محمدی
خالق آباد، زرین گل، محمودآباد	دامداری صنعتی
خالق آباد، قوشه کند، کهریز، چپقلو کرسف	کاشت زعفران
خالق آباد، گلعلی، محمودآباد، قانلی	گردشگری و بوم گردی
صالح آباد، کسبیک، نظرقلی، بلگه شیر، عینجیک، دلایرسفلی، آبی سفلی، قانلی، شعبان، هیر آباد، قره محمد، سعدآباد/سعید آباد، بیجیقین	به نژادی و مرگومیر دام سبک
قوشه کند، قانلی و محمودآباد	کشت گیاه دارویی
ابدالر، پسکوهان، زرین گل	بهداشت دام و نژادی
زرین گل، علی آباد، دوتپه، توپقره، گوندره	نحوه استفاده بهینه از موتورخانه‌ها
سعید محمد	کاشت سیر
جرین، محمودآباد	بیماری گوجه‌فرنگی

