



بنیاد و مرکز انقلاب اسلامی  
استان زنجان



جمهوری اسلامی ایران  
سازمان برنامه و بودجه کشور  
سازمان مدیریت و برنامه ریزی  
استان زنجان

# سند برنامه توسعه اقتصادی، اشتغالزایی و طرح توسعه پایدار منظومه های روستایی

## استان زنجان



شهرستان: ماهنشان  
بخش: مرکزی

مهندسین مشاور  
**آرنا**  
مشاور شهرساز، برنامه ریز و پدافند غیرعامل



بِسْمِ اللَّهِ الرَّحْمَنِ الرَّحِيمِ





جمهوری اسلامی ایران  
سازمان برنامه و بودجه کشور  
سازمان مدیریت و برنامه ریزی  
استان زنجان

سند

برنامه توسعه اقتصادی، اشتغالزایی

و طرح توسعه پایدار منظومه های روستایی استان زنجان

شهرستان: ماهنشان

بخش: مرکزی

زمستان ۱۳۹۹



## فهرست مطالب

صفحه	عنوان
۱	پیام استاندار
۳	پیشگفتار
۵	تشکر و سپاسگزاری
۷	کلیات
۹	مقدمه
۱۰	۱- تبیین و تحلیل وضعیت موجود روستاهای بخش مرکزی شهرستان ماهنشان
۱۰	۱-۱- متغیر و شاخصهای تطبیقی جمعیت بخش مرکزی شهرستان ماهنشان و استان زنجان
۱۲	۲-۱- قابلیت‌ها
۱۳	۳-۱- محدودیت‌ها و تنگناها
۱۴	۴-۱- مسائل کلیدی
۱۷	۵-۱- ساختار و سازمان فضایی موجود (نقشه)
۱۹	۲- تصور کلان توسعه روستاهای بخش
۱۹	۱-۲- اهداف کلی
۱۹	۲-۲- اهداف کمی
۲۰	۳-۲- جهت‌گیری‌های توسعه
۲۰	۴-۲- راهبردها
۲۲	۵-۲- سیاست‌های اجرایی
۲۴	۶-۲- تعیین الزامات تحقق اهداف و سیاست‌ها
۲۵	۷-۲- ساختار و سازمان فضایی هدف/ پیشنهادی (نقشه)
۲۷	۳- اقدامات، فعالیت‌ها، طرح‌ها، پروژه‌های توسعه بخش (پیوست سند)
۲۷	۱-۳- اقدامات و فعالیت‌های ذی‌ربط تصمیمات و مصوبات مقرراتی و اجرایی- جدول ۴
۲۷	۲-۳- طرح‌های سرمایه‌گذاری اولویت‌بندی شده در سطح بخش- جدول ۵
۲۷	۳-۳- پروژه‌های عمرانی اولویت‌بندی شده در سطح بخش- جدول ۶
۲۷	۴- نظام اجرایی، نظارت و بازنگری سند
۲۷	۱-۴- سازمان اجرایی
۲۷	۲-۴- نظارت بر اجرا
۲۷	۳-۴- بازنگری سند
۲۸	پیوست و ضمایم





## فهرست جداول

عنوان	صفحه
جدول ۱- متغیر و شاخص‌های تطبیقی جمعیت بخش مرکزی شهرستان ماهشان و استان زنجان	۱۱
جدول ۲- تعیین اهداف کمی برحسب اهداف کلی	۱۹
جدول ۳- عناوین اقدامات و کسب‌وکارهای محرک متوسط مقیاس	۲۴
جدول ۴- اقدامات و فعالیت‌های ذی‌ربط تصمیمات و مصوبات مقرراتی و اجرایی	۲۹
جدول ۵- فهرست طرح‌های سرمایه‌گذاری (دوره ۱۴۰۱ - ۱۴۰۰)	۳۰
ضمیمه ۱ جدول ۵- توضیحات طرح‌های سرمایه‌گذاری (موضوع ستون ۱۱)	۵۲
ضمیمه ۲ جدول ۵- توضیحات طرح‌های سرمایه‌گذاری (موضوع دوره‌های اجرایی طرح‌ها)	۵۲
جدول ۶- فهرست پروژه‌های عمرانی (اعتبارات تملک دارائی‌های سرمایه‌ای برحسب فصل - برنامه - پروژه)	۵۳



## فهرست نقشه‌ها

صفحه	عنوان
۱۸.....	نقشه ۱- ساختار فضایی موجود بخش مرکزی شهرستان ماهنشان.....
۱۸.....	نقشه ۲- سازمان فضایی موجود بخش مرکزی شهرستان ماهنشان.....
۲۵.....	نقشه ۳- ساختار فضایی افق.....
۲۶.....	نقشه ۴- سازمان فضایی افق.....



## پیام استاندار

در همسویی و همگرایی با اهداف برنامه‌ریزی توسعه منطقه‌ای و ایجاد بستر لازم برای شکوفایی و پیشرفت عدالت محور روستاها، اجرای جزء ۱ بند الف ماده ۲۷ قانون برنامه ششم توسعه در تلفیق با طرح توسعه پایدار منظومه‌های روستایی برابر مصوبه شورای برنامه‌ریزی و توسعه استان (مورخ ۹۶/۱۲/۲۷) در قالب مطالعات "برنامه توسعه اقتصادی، اشتغالزایی و طرح توسعه پایدار منظومه‌های روستایی استان" منجر به تنظیم اسناد برنامه و طرح بخش‌های تابعه شهرستان‌های استان زنجان به عنوان سنتر مطالعات شده است.

اشتغال پایدار و رونق کسب و کار، تقویت اقتصاد محلی صادرات محور، توانمندسازی اقتصادی و تنوع‌بخشی به اقتصاد و معیشت روستائیان و افزایش سطح درآمد و ارتقاء سطح بهره‌وری، به عنوان بخشی از پیامدهای اقتصادی مورد انتظار از رهگذر اجرای نتایج این مطالعات می‌باشد.

بواسطه اهمیت اهداف برشمرده، مطالعات "برنامه توسعه اقتصادی، اشتغالزایی و طرح توسعه پایدار منظومه‌های روستایی استان" در زمره طرح‌های منتخب ملی و استانی بوده که با راهبری سازمان برنامه و بودجه کشور و بنیاد مسکن انقلاب اسلامی کشور و اهتمام سازمان مدیریت و برنامه‌ریزی استان و اداره کل بنیاد مسکن انقلاب اسلامی استان و مشارکت مسئولان استانی و شهرستانی در آستانه اجرای نتایج قرار گرفته است.

ضمن سپاسگزاری از کلیه دست‌اندرکاران در همراهی و همکاری‌های به عمل آمده و به منظور انجام موفقیت‌آمیز نتایج اجرایی مطالعات، نظر فرمانداران و مدیران محترم دستگاه‌های اجرایی استان را به الزامات زیر جلب می‌نماید.

۱- فرمانداران محترم با تمهیدات متناسب با اقتضای مرحله اجرای نتایج مطالعات، عوامل اجرای سند بخش/بخش‌های تابعه را با حساسیت و دقت و با کاربست ظرفیت‌های شهرستانی راهبری نمایند. اولویت‌بندی‌های ناشی از محدودیت منابع، مبتنی بر تصمیمات کمیته برنامه‌ریزی شهرستان‌ها اتخاذ خواهد شد و دهیاران و مقامات محلی در روستاها از عوامل مؤثر در پیشبرد فعالیت‌ها، پروژه‌های عمرانی و طرح‌های سرمایه‌گذاری خواهند بود.

۲- دستگاه‌های بخشی و فرابخشی شهرستان‌ها تحت راهبری توأمان دستگاه متبوع استانی و فرمانداری و همچنین با رعایت ملاحظات لازم به اجرای نتایج مطالعات همت گمارند.

۳- سازمان مدیریت و برنامه‌ریزی استان، ضمن هماهنگی بخشی و فرابخشی در عملیاتی نمودن نتایج مطالعه، نسبت به راهبری تخصیص منابع و امکانات استانی و ملی برای تحقق راهبردها و پوشش اهداف کمی و کیفی مورد انتظار اهتمام نماید.

۴- اداره کل بنیاد مسکن انقلاب اسلامی استان ضمن پیگیری و هماهنگی با مدیریت ملی، نسبت به اجرای پروژه‌ها و طرح‌های مرتبط با منظومه‌های ۱۷ گانه استان اقدام و گزارش عملکرد دستگاه‌های استانی را به شورای برنامه‌ریزی و توسعه ارائه نماید.

۲..... سند برنامه توسعه اقتصادی، اشتغالزایی و طرح توسعه پایدار منظومه‌های روستایی استان زنجان

۵- بهره‌گیری از خدمات تسهیلتگری در امر آموزش و همچنین اجرای نتایج و دستاوردهای کاربردی مطالعات، با استفاده از سازمان و ظرفیت‌های اجرایی موجود و مشارکت میدانی دهیاران و شوراهای اسلامی روستا، در تأمین اهداف برنامه‌های پیشنهادی تأثیرگذار بوده و کمک شایانی می‌کند.

۶- تمهیدات مربوط به اجرای نتایج می‌بایست از سال پایانی برنامه ششم (۱۴۰۰) آغاز و با فعال‌سازی قابلیت‌ها و راه‌اندازی ظرفیت‌های تسهیلتگری و متناسب با مقتضیات توسعه روستایی در برنامه هفتم تا افق ۱۴۰۵ تداوم یابد.

فتح اله حقیقی

استاندار زنجان

## پیشگفتار

پس از چهار دهه تلاش و اجرای برنامه‌های توسعه روستایی، تدوین برنامه توسعه اقتصادی و اشتغال‌زایی روستایی با هدف تقویت اقتصاد محلی و منطقه‌ای در برنامه ششم توسعه مطرح و مطابق تکالیف جزء ۱ بند الف ماده ۲۷، سازمان استان‌ها را مکلف به تهیه سالانه ۵ هزار برنامه روستایی نمود. تهیه ۹۰ برنامه به‌صورت سالانه در استان و شرح خدمات معین با محوریت سازمان برنامه و بودجه کشور در دستور کار استان قرار گرفت. این مهم در تکمیل سلسله برنامه‌های توسعه استان تا سطح روستا و استمرار نگرش پهنه‌ای به برنامه‌های توسعه اقتصادی و کالبدی، به تهیه برنامه‌های کل بخش‌ها و روستاهای استان منتهی گردید تا برنامه آمایش سرزمین و استان، برنامه‌های توسعه فضایی شهرستان‌ها را کامل نماید. در این راستا تلفیق برنامه‌های طرح توسعه پایدار منظومه‌های روستایی در بخش‌های ۱۷ گانه با برنامه‌های توسعه اقتصادی و اشتغال‌زایی روستایی (برای تمام روستاهای بالای ۲۰ خانوار) به عنوان تصمیم راهبردی به تصویب شورای برنامه‌ریزی و توسعه استان با همراهی اداره کل بنیاد مسکن انقلاب اسلامی و مبادله موافقت‌نامه استانی منتهی شد و مقرر گردید ضمن اجرای شرح خدمات دوگانه و تهیه و تدوین اسناد (بخشی/ روستایی/ تلفیقی) در قالب خدمات مشاوره‌ای و مدیریت کمیته راهبری مورد اهتمام قرار گیرد.

امید است نتایج حاصله که به تائید شورای برنامه‌ریزی و توسعه استان، سازمان برنامه و بودجه کشور و بنیاد مسکن انقلاب اسلامی کشور رسیده است، به رشد و شکوفایی اقتصادی محلی و توانمندسازی ذینفعان منجر گردد و آثار اقتصادی آن را در سال‌های آتی در حساب تولید استان شاهد باشیم. بدیهی است استمرار برنامه‌ها، همزمان با رشد اقتصادی، توسعه پایدار محلی را در بر خواهد داشت.

در انتهای کلام، فرصت را مغتنم شمرده و از همکاران محترم امور برنامه‌ریزی، نظارت و آمایش سرزمین، کلیه عوامل مدیریتی و اجرایی در سازمان مدیریت و برنامه‌ریزی و بنیاد مسکن انقلاب اسلامی استان و همچنین کلیه فرمانداران، مدیران و کارشناسان دستگاه‌های اجرایی و دست اندرکاران محلی تقدیر و تشکر می‌گردد.

رضا خواجه‌ای

رامین میرزایی

مدیر کل بنیاد مسکن انقلاب اسلامی

رئیس سازمان مدیریت و برنامه‌ریزی

استان زنجان

استان زنجان





## تشکر و سپاسگزاری

سازمان مدیریت و برنامه ریزی و اداره کل بنیاد مسکن انقلاب اسلامی استان زنجان از مقامات، مراجع و دستگاه‌های زیر که در شکل‌گیری اسناد «برنامه توسعه اقتصادی، اشتغالزایی» و «طرح توسعه پایدار منظومه‌های روستایی استان زنجان» سهیم بوده‌اند، صمیمانه تشکر و سپاسگزاری می‌نماید.

استان: ستاد اقتصاد مقاومتی، شورای برنامه ریزی و توسعه، استانداری، دستگاه‌های ستادی و سازمان‌های مردم‌نهاد.

شهرستان‌ها: کمیته‌های برنامه ریزی، فرمانداری‌ها و دستگاه‌های اجرایی.

بخش‌ها و روستاها: بخش‌های شورای اسلامی روستاها، دهیاران، ریش سفیدان و معتمدین محلی.

سازمان و تشکیلات مطالعه: کمیته راهبری مطالعه، مهندسین مشاور (آرتا نقشه شهر)، برنامه ریزی چشم‌انداز سامان، رازان آب زاگرس، بزرسانه

سبلان و یورت شهر سبلان)، تیم نظارت علمی و دفتر مطالعات.



## کلیات

روستاها در استان زنجان همانند سایر روستاهای کشور متأثر از جریان وسیع تغییرات فناوری و ارتباطات، تحولات متفاوتی را در زمینه‌های اقتصادی، اجتماعی و فرهنگی تجربه کرده‌اند؛ به گونه‌ای که، سرمایه‌گذاری‌های گسترده در زیرساخت‌های کالبدی روستاها، چهره و کالبد آن‌ها را تغییر داده و سطح انتظارات جامعه روستایی را به جامعه شهری نزدیک و همسو کرده است. با وجود این اقدامات، ساختار تولید و اشتغال در روستا دستخوش تغییرات محدودتری بوده است.

رشد اقتصاد روستا بر دو محور رشد سرمایه‌گذاری و رشد بهره‌وری متکی است. البته رشد صرفاً بر مبنای سرمایه‌گذاری به سرعت مشمول قاعده بازده نزولی عوامل تولید شده و بازده سرمایه‌گذاری متأخرتر را کاهش می‌دهد؛ بنابراین رشد روستا به صرف انجام سرمایه‌گذاری جدید مقرون به صرفه نبوده و به سرعت متوقف می‌شود. مطالعات اقتصادی نشان می‌دهد که رشد بیش از ۵۰ درصد رشد اقتصادی به ویژه در روستاها وابسته به ارتقا و رشد بهره‌وری است. زمینه‌های سرمایه‌گذاری در روستاها را می‌توان از طریق قابلیت سنجی و تحلیل تنگناها و سایر ملاحظات نظیر بازار استخراج نمود و در قالب پروژه‌های اولویت‌دار، فرآیند رشد اقتصاد روستا و به تبع آن تحول در روستا را با سرمایه‌گذاری‌های جدید تسریع نمود.

سرمایه‌گذاری و سیاست‌گذاری برای ارتقای بهره‌وری عمومی در اقتصاد روستا به جای نگاه پروژه‌ای و یک بعدی نیازمند رویکرد سیستماتیک و فرآیندی است. در یک دسته‌بندی کلی می‌توان عوامل کاهنده و یا متوقف کننده ارتقای بهره‌وری در روستاها را در قالب محورهای زیر طبقه‌بندی کرد:

ردیف	موانع عمومی ارتقای بهره‌وری	فرآیند و تبعات
۱	شکاف معنی‌دار قیمت تولید تا مصرف و قیمت‌های با تغییرات گسترده	فاصله معنی‌داری بین قیمت در مزرعه و قیمت مصرف‌کننده وجود دارد؛ به نحوی که بخش زیادی از ارزش افزوده بخش کشاورزی از روستاها خارج شده و نصیب واسطه‌ها می‌شود. این شکاف به کاهش درآمد و انگیزه‌های سرمایه‌گذاری روستاییان منتهی می‌شود؛ و به دلیل ناکارآمدی سیاست‌های اصلاحی، فرایند تار عنکبوتی قیمت در بیشتر محصولات رخ می‌دهد
۲	مقیاس خرد فعالیت‌ها در بخش کشاورزی	متأثر از قانون تقسیم اراضی و قانون ارث و عدم شکل‌گیری سیاست‌گذاری صنعتی بزرگ‌مقیاس در چندین دهه گذشته مقیاس تولید کشاورزی در روستاها بسیار کوچک‌تر شده است. در چنین شرایطی به دلیل آنکه مبنای فعالیت‌ها صرفاً معیشتی بوده است، معمولاً اهداف اقتصادی مدنظر قرار نگرفته و بهای تمام شده محصولات نیز در دامنه اقتصادی ملحوظ نشده است.
۳	محدودیت و تقلیل منابع آبی	آب یکی از ارکان و نهاده‌های محوری اقتصاد روستا است. تغییرات اقلیم و محدودیت بارش در سه دهه گذشته، افزایش شدید تقاضای مصرف آب در بخش کشاورزی با گسترش اراضی زیر کشت آبی و حفر چاه‌های مجاز و غیرمجاز از دهه ۱۳۶۰ به این سو و از طرفی عدم انتشار و تعمیق فناوری‌های کاهش مصرف آب در بخش کشاورزی با فقدان بازار آب یکی از عوامل محوری ارتقاء بهره‌وری و درآمد روستا از محل فعالیت‌های کشاورزی است. با مصرف موجود آب در بخش کشاورزی می‌توان تولید را دو تا سه برابر افزایش داد.
۴	دستگاه‌ها و متولیان سیاست‌گذاری ناهمسو در روستا	دستگاه‌های اجرایی نظیر جهاد کشاورزی، آب منطقه‌ای، منابع طبیعی، آب فاضلاب روستایی و ... از جمله نهادهای اثرگذار در تحول و توسعه روستاها هستند. ناهماهنگی بین دستگاهی و ضعف سیاست‌گذاری متوازن موجب ناهمسویی سیاست‌گذاری‌ها در حوزه روستا شده است

ردیف	موانع عمومی ارتقای بهره‌وری	فرآیند و تبعات
۵	کمبود نیروی انسانی ماهر و متخصص	در اقتصاد بیان می‌شود که تخصص منجر به ایجاد ارزش افزوده بیشتری می‌شود. پایین بودن سطح سواد و تخصص کشاورزان و سن بالای کشاورزان و درآمد کم آنان در کنار پارادایم ذهنی مقاوم و سخت آن‌ها به تغییر رفتاری و کشت خود در برابر مهارت و دانش نیروی کار جوان منجر به شکاف ساختاری و رفتاری بین این دو دسته شده است؛ در این میان به دلیل آن که مالک و تملک زمین‌ها نیز از آن سنتی گراهای دیرینه می‌باشد، دسته دوم یا مجبور به تسامح با سنت‌گراها می‌باشند یا با مخالفت و سرکوب خود، مجبور به مهاجرت می‌شوند که با این شرایط باعث کاهش نیروی کار ماهر، کارآفرین و سرمایه‌های انسانی و حفظ بافت جمعیتی سنت‌گرا و اغلب غیر ماهر و با بهره‌وری پایین می‌گردد. در آمریکا فقط ۳ درصد جمعیت، کشاورز و روستانشین هستند که ضمن تأمین نیاز داخلی، صادرات هم می‌کنند اما در ایران با وجود ۳۳ درصد اشتغال در بخش کشاورزی عموماً در کشاورزی سنتی و معیشتی به سر می‌برد. روستاییان با توجه به شیوه فکری و عدم دانش و مهارت و بالطبع ترس از تغییر، به ندرت دست به تغییر الگوی سنتی و کاشت محصولات جایگزین و پر بازده همانند گل‌های زینتی، دارویی، زعفران و سایر محصولات کشتی دیگر می‌پردازند.
۶	نبود مدیریت و نظارت مستمر و برقراری عدالت بین نسلی در بهره‌برداری از منابع طبیعی	از آنجا که منابع آب، خاک، چراگاه‌ها و مراتع جزء منابع نسل فعلی و آینده می‌باشد، می‌باید عدالت بین نسلی به گونه‌ای باشد که نسل حاضر ضمن بهره‌برداری بهینه از منابع، حقوق نسل آتی را نیز محفوظ بدارد متأسفانه نبود سیاست‌گذاری اصولی و مدیریت و نظارت بر منابع خدادادی، آسیب‌های جدی به این منابع دارای آستانه‌های تجدید ناپذیری زده، که با ادامه این روند در آینده نه چندان دور با بحران منابع مواجه خواهیم شد.
۷	توجه غالب به خدمات رفاهی و زیرساختی بجای سرمایه‌گذاری اقتصادی در روستاها	با وجود سرمایه‌گذاری‌های سنگینی که در حوزه‌های زیرساختی و رفاهی روستاها انجام شده، با وجود میانگین درآمد روستاها افزایش متناسبی نداشته است. در چند دهه گذشته نگاه غالب به حوزه دخالت دولت در روستا تأمین نیازهای رفاهی و زیرساختی بوده است و توانمندسازی و ظرفیت‌سازی اقتصادی آن‌ها مورد تأکید نبوده است.
۸	عدم وجود کارگاه‌های کوچک‌مقیاس	در روستاهای ایران برخلاف سایر کشورهای پیشرفته و در حال توسعه، کارگاه‌های کوچک‌مقیاس بسیار کم و به ندرت وجود دارد. علت این امر عدم آموزش، عدم دانش، تخصص و آگاهی کافی روستاییان و گذار از دامداری و کشاورزی سنتی به مدرن و از سوی عدم حمایت، پشتیبانی و ترغیب آن‌ها از نظر مالی و علمی از سوی مسئولین ذی‌ربط می‌باشد.
۹	تله‌نهادی کشاورزی و تولید سنتی	متأثر از عوامل پیش گفته نهادی، نظام تولید در روستاها سنتی و کمتر متأثر از تحولات فناورانه بوده است. در برخی بخش‌ها به عنوان مثال در حوزه دام سبک، شیوه پرورش و بازده آن تفاوت معنی‌داری با چندین دهه و قرن گذشته ندارد

از آنجا که کشاورزی محور اصلی اقتصاد روستا است و تحول در آن نیز از ارکان تحولات اقتصادی و اجتماعی در روستاها محسوب می‌شود، بخش مهمی از تحول اقتصادی به تحول بهره‌وری در بخش کشاورزی وابسته است.

بر اساس نتایج حاصل از بررسی موانع عمومی ارتقای بهره‌وری، می‌توان گفت که کاهش و تعدیل آثار این عوامل نیازمند زمان و تغییرات معنی‌دار در حوزه سیاست‌گذاری، اختصاص منابع مالی، اصلاح بازارها، تغییر ساختار آموزش، بینش فکری، دانش و کیفیت مداخلات در روستا و بخش کشاورزی است. مبتنی بر اهداف، رویکردها، دستاوردها و آثار مورد انتظار از تدوین برنامه توسعه اقتصادی، اشتغالزایی و طرح توسعه پایدار منظومه‌های روستایی، چکیده گزارش بخش مرکزی شهرستان ماهشان به شرح سرخط‌های زیر ارائه می‌شود.

## مقدمه

تاریخ بشریت در گذر از عصر کشاورزی به عصر صنعتی دچار تغییر و تحولات بنیادین شد. تغییراتی که چهره جغرافیای جهان را از چشم‌انداز غالب روستایی- عشایری با تولیدات محدود کشاورزی- دامداری، به چشم‌انداز غالب شهری با تولیدات انبوه صنعتی تغییر داد. در این تحولات بنیادین و با شیوع مهاجرت عظیم از روستاها به شهرها عموماً از جمعیت روستاها کاسته و بر جمعیت شهرها افزوده شد.

در این بین، تغییرات مکانی جمعیت از روستاها به شهرها موجب ایجاد تغییرات عمده فضایی در سطح کشورمان شد. نقش نقاط شهری در شبکه فضای ملی هر روز پررنگ‌تر و نقاط روستایی به صورت کم رنگ درآمد. این تغییرات در مقیاس ملی به عللی چند، صورت تأسف انگیزی به خود گرفت. اولین مسئله انباشت عظیم سرمایه‌های ناشی از فروش نفت در شهرها و عدم صنعتی شدن شهرها به صورت واقعی بود. در واقع شهر به علت عدم تولید اشتغال در سطح انبوه، نیازی به مهاجرین گسترده روستایی نداشت ولی به علت تمرکز درآمدهای نفتی در شهرها، جاذبه شدیدی برای روستاییان به وجود آمد. همچنین ازدیاد جمعیت، ناشی از توسعه وضعیت بهداشتی و مهار بیماری‌های مسری، بر جمعیت شهرها افزود. با افزایش جمعیت، عدم اشتغال و درآمد ناکافی، بسیاری از این روستاییان به شهرها که محل جذب درآمدهای نفتی و محل تمرکز صنایع بود، روی آوردند. حاشیه‌نشینی، مشاغل غیررسمی و گسترش پهنه‌های فقر شهری پاسخ اجتماعی- فضایی شهر به این تغییرات بود. پاسخ روستا به این تغییرات مکمل پاسخ شهر بود. عدم صنعتی شدن واقعی کشاورزی در هر سه بخش عمده زراعت، دامداری و باغداری باعث رها شدن منابع روستایی و بلااستفاده ماندن ثروت‌های طبیعی شد. از این رو روستاهای زیادی به خاطر مهاجرت‌های شدید از جمعیت خالی شدند و روستاها به محل زندگی پیرمردان و پیرزنان تبدیل شدند.

مطالب گفته شده باعث توجه بیشتر به مسئله روستا و نحوه اشتغالزایی و توسعه پایدار روستاها با هدف ایجاد اشتغال پایدار، بهبود معیشت در سطح خانوار و توانمندسازی افراد جامعه محلی را فراهم ساخته و میزان مشارکت اهالی و روستاییان را بیشتر کرد؛ چرا که بکارگیری رویکرد مشارکتی در امر توسعه و اجرای برنامه‌های توانمندسازی در سطح محلی از یک طرف روند اجرای طرح‌ها را تسهیل می‌کند و مقبولیت اجتماعی را در پی خواهد داشت و از طرف دیگر منافع طرح‌ها و برنامه به صورت مستقیم به جامعه محلی برمی‌گردد.

در تدوین سند برنامه اقتصادی و اشتغالزایی و طرح توسعه پایدار منظومه‌های روستایی تلاش شده که مسائل کلیدی هر بخش به صورت جدا بررسی و با توجه به نقاط قوت و ضعف هر بخش، اهداف، سیاست‌ها و راهبردهای آن بخش مطرح و در نهایت پروژه‌هایی که توان اجرایی متناسب با روستا را دارند، پیشنهاد شود؛ اما بدیهی است که این سند تنها گزیده‌ای از مطالبی که در رابطه با برنامه توسعه اقتصادی و اشتغالزایی و طرح توسعه پایدار منظومه‌های روستایی است را در خود گنجانده و جای کار برای روستاهای هر بخش وجود دارد. به همین منظور قابلیت‌ها و محدودیت‌های هر بخش شناسایی و سعی شده تا متناسب با آن‌ها راهبردها و سیاست‌هایی در نظر گرفته شود تا به اهداف موردنظر در قالب پروژه‌های مختلف اقتصادی، اجتماعی، کالبدی و زیست‌محیطی در افق طرح دست یافت.

## ۱- تبیین و تحلیل وضعیت موجود روستاهای بخش مرکزی شهرستان ماهنشان

در بخش اول از ارائه سند به بررسی، تبیین و تحلیل وضع موجود روستاهای بخش مرکزی ماهنشان پرداخته می‌شود.

### ۱-۱- متغیر و شاخص‌های تطبیقی جمعیت بخش مرکزی شهرستان ماهنشان و استان زنجان

بر اساس نتایج سرشماری عمومی نفوس و مسکن سال ۱۳۹۵، جمعیت استان زنجان بیش از ۱۰۰۵۷ هزار نفر و ضرایب شهرنشینی و روستانشینی در استان به ترتیب ۶۷،۳ و ۳۲،۷ درصد بوده است.

از جمعیت روستایی استان با بیش از ۳۴۶ هزار نفر، به تعداد بیش از ۳۴۱ هزار نفر در ۹۰۳ روستا دارای سکنه و به میزان بیش از ۵ هزار نفر در آبادی‌ها (شامل مکان، مزرعه و ...) ساکن بوده‌اند.

در سال ۱۳۹۵، تعداد روستاهای دارای ۲۰ خانوار و بیشتر، ۷۱۰ روستا و تعداد روستاهای کمتر از ۲۰ خانوار، ۱۹۳ روستا بوده است.

در مناطق روستایی استان زنجان، حدود ۹۰ درصد جمعیت روستایی، در حدود ۵۰ درصد روستاها (روستاهای دارای ۶۰ خانوار و بالاتر)، حدود ۸،۴ درصد جمعیت روستایی، در حدود ۲۹ درصد روستاها (روستاهای دارای ۲۰ خانوار و بیشتر و کمتر از ۶۰ خانوار) و حدود ۱،۶ درصد جمعیت روستایی، در حدود ۲۱ درصد روستاها (روستاهای کمتر از ۲۰ خانوار) ساکن بوده‌اند.

متغیرها و شاخص‌های تطبیقی جمعیت بخش مرکزی، شهرستان ماهنشان به شرح جدول شماره ۱ می‌باشد.

جدول ۱- متغیر و شاخص‌های تطبیقی جمعیت بخش مرکزی شهرستان ماهنشان و استان زنجان

جمعیت مکان، مزرعه و ...	سرانه جمعیت روستا			جمعیت روستا (نفر)			تعداد روستا			ضریب روستا نشینی درصد	جمعیت (نفر)			بخش
	کمتر از ۲۰ خانوار	۲۰ خانوار و بالاتر	کل	کمتر از ۲۰ خانوار	۲۰ خانوار و بالاتر	کل	کمتر از ۲۰ خانوار	۲۰ خانوار و بالاتر	کل		روستایی	شهری	کل	
۵،۱۸۰	۲۸	۴۷۳	۳۷۸	۵،۴۷۱	۳۳۵،۶۳۳	۳۴۱،۱۰۴	۱۹۳	۷۱۰	۹۰۳	۳۲،۷	۳۴۶،۲۸۴	۷۱۱،۱۷۷	۱۰،۵۷،۴۶۱	استان
۴۴	۳۴	۲۹۳	۲۳۳	۱،۰۰۰	۲۸،۱۱۶	۲۹،۱۱۶	۲۹	۹۶	۱۲۵	۷۴،۰	۲۹،۱۶۰	۱۰،۲۶۵	۳۹،۴۲۵	شهرستان ماهنشان
۲۲	۲۶	۳۳۱	۲۸۹	۲۱۰	۱۶،۵۴۲	۱۶،۷۵۲	۸	۵۰	۵۸	۷۵،۴	۱۶،۷۷۴	۵،۴۸۷	۲۲،۲۶۱	بخش مرکزی
۲۲	۳۸	۲۵۲	۱۸۵	۷۹۰	۱۱،۵۷۴	۱۲،۳۶۴	۲۱	۴۶	۶۷	۷۲،۲	۱۲،۳۸۶	۴،۷۷۸	۱۷،۱۶۴	بخش انگوران
				۱۸،۳	۸،۴	۸،۵	۱۵،۰	۱۳،۵	۱۳،۸		۸،۴	۱،۴	۳،۷	نسبت شهرستان به استان
				۲۱،۰	۵۸،۸	۵۷،۵	۲۷،۶	۵۲،۱	۴۶،۴		۵۷،۵	۵۳،۵	۵۶،۵	نسبت بخش مرکزی به شهرستان
				۷۹،۰	۴۱،۲	۴۲،۵	۷۲،۴	۴۷،۹	۵۳،۶		۴۲،۵	۴۶،۵	۴۳،۵	نسبت بخش انگوران به شهرستان

مأخذ: سرشماری عمومی نفوس و مسکن ۱۳۹۵

## ۱-۲- قابلیت‌ها

### الف) قابلیت‌های اقتصادی

- ✓ وجود اراضی مستعد به‌خصوص در حاشیه رودخانه قزل‌اوزن برای توسعه باغات؛
- ✓ بالا بودن میزان تولیدات به‌ویژه در زمینه دامداری؛
- ✓ امکان توسعه صنایع تبدیلی و تکمیلی کشاورزی؛
- ✓ امکان ایجاد کارخانه فرآوری محصولات دامی؛
- ✓ امکان توسعه صنایع دستی در سطح بخش؛
- ✓ امکان توسعه دامداری‌های صنعتی و نیمه‌صنعتی؛
- ✓ امکان تبدیل اراضی دیم به آبی؛
- ✓ قابلیت تولید گیاهان دارویی متنوع و فرآوری وابسته آن؛
- ✓ امکان توسعه صنایع آب؛
- ✓ وجود پتانسیل‌های مواد معدنی برای استخراج؛
- ✓ بهره‌گیری از توانمندی‌های اقتصادی عشایر منطقه.

### ب) قابلیت‌های اجتماعی

- ✓ روند صعودی رشد طبیعی جمعیت؛
- ✓ روابط حسنه میان ساکنان روستاها و غنای آداب و رسوم جمعی نظیر برگزاری با شکوه مراسم مذهبی در مناسبت‌ها؛
- ✓ روابط مسالمت‌آمیز میان طوایف موجود در روستاها؛
- ✓ مناسب بودن سطح سرمایه اجتماعی؛
- ✓ امکان ایجاد تشکل‌های اجتماعی- فرهنگی در سطح روستا؛
- ✓ مشارکت مردم در اهدای زمین برای ساخت بناهای آموزشی؛
- ✓ بالا بودن درصد قبولی دانش آموزان در مقاطع تحصیلی سه‌گانه؛
- ✓ وجود عشایر کوچنده و توانمندی در حوزه‌های مختلف اقتصادی و گردشگری.

### ج) قابلیت‌های زیست‌محیطی (آب و خاک)

- ✓ شرایط اقلیمی و منابع آب متنوع محدوده؛
- ✓ وجود رودخانه دائمی و فصلی قزل‌اوزن؛
- ✓ وجود مراتع خوب و متوسط در سطح بخش؛
- ✓ بیلان مثبت آب‌های سطحی در حوضه‌های آبریز بخش؛
- ✓ وجود لایه‌های نفوذناپذیر قرمز بالایی و تأثیر آن در کاهش آلودگی منابع آب‌های زیرزمینی؛
- ✓ امکان آبیاری تکمیلی در بخشی از اراضی زیر کشت؛
- ✓ امکان مهار سیلاب‌ها و بهره‌برداری از آن‌ها؛



✓ تنوع گونه‌های گیاهی و جانوری و وجود گونه‌های نادر گیاهی و جانوری.

#### د) قابلیت‌های کالبدی-فضایی

✓ ظرفیت‌های مناسب برای توسعه حمل و نقل کالا و خدمات؛

✓ اجرای طرح هادی در بیشتر روستاهای بخش؛

✓ امکان دسترسی آسان و تبادل کالا و مسافر به لحاظ وجود پتانسیل‌های معدنی و آبی؛

✓ افزایش درجه راه بین ماهنشان- مشمیا و ماهنشان- دوزکند به حلب؛

✓ بالا بودن نسبت راه‌های روستایی در سطح بخش.

#### ه) قابلیت‌های گردشگری

✓ وجود آثار تاریخی متعدد در بیشتر روستاها؛

✓ نبود پیش داوری ذهنی در مخالفت با حضور گردشگران و افراد غریبه در روستاها؛

✓ وجود چشمه‌های متعدد و پرآب؛

✓ امکان سرمایه‌گذاری در بخش زیرساخت‌های گردشگری؛

✓ شرایط و اقلیم مناسب برای توسعه گردشگری؛

✓ قرار گرفتن یکی از مناطق نمونه گردشگری استان در این منطقه (قلعه بهستان).

#### ۱-۳- محدودیت‌ها و تنگناها

##### الف) محدودیت‌های اقتصادی

✓ کمبود امکانات و تجهیزات سیلو، سردخانه و کشتارگاه؛

✓ ضعف مکانیزاسیون؛

✓ فقدان جاذبه برای بخش خصوصی برای بهره‌برداری از تأسیسات اجرا شده؛

✓ نبود صنایع تبدیلی مناسب برای فرآوری محصولات کشاورزی؛

✓ نبود زیرساخت‌های آموزش فنی و حرفه‌ای و کارگاه‌های آموزشی برای آشنایی مردم با علوم روز و

کارآفرینی؛

✓ نبود بازار فروش بدون واسطه محصولات دامی؛

✓ فروش محصولات تولیدی به واسطه‌ها.

##### ب) محدودیت‌های اجتماعی

✓ نرخ باسوادی پایین در میان زنان؛

✓ بالا بودن نرخ مهاجرفرستی در سطح بخش؛

✓ چالش با جمعیت عشایری به دلیل نحوه بهره‌برداری از مراتع پیرامون نقاط روستایی؛

✓ روند رو به افزایش نرخ سالمندی جمعیت؛

✓ عدم وجود تشکل‌های اجتماعی مربوط به زنان.

ج) محدودیت‌های زیست‌محیطی (آب و خاک)

- ✓ شیب زیاد در بیش از ۲۰ درصد اراضی بخش و یکپارچه نبودن اراضی؛
- ✓ فقر مواد آلی و خاک‌های شور، آهکی و قلیایی در مناطق وسیعی از شهرستان؛
- ✓ سیل خیزی و عدم مدیریت مناسب آب‌های سطحی؛
- ✓ دور بودن اراضی مستعد و دشت‌ها از آب‌های سطحی؛
- ✓ پایین بودن راندمان بهره‌برداری و عدم استفاده از پتانسیل رواناب‌های طبیعی؛
- ✓ عدم مطالعات جامع آب و خاک و فقدان بانک اطلاعاتی؛
- ✓ بالا بودن EC خاک‌های اطراف قزل‌اوزن و مانع بودن آن برای اجرای آبیاری مکانیزه.

#### د) محدودیت‌های کالبدی-فضایی

- ✓ انزوای جغرافیایی و دسترسی به شدت نامناسب به جاده‌های ارتباطی میان شهری و بویژه روستایی؛
- ✓ پراکندگی روستاهای شهرستان؛
- ✓ کمبود امکانات رفاهی، خدماتی در منطقه؛
- ✓ محدودیت در سرمایه‌گذاری بخش خصوصی به لحاظ کوهستانی بودن منطقه و دوری از مرکز؛
- ✓ پایین بودن سطح کیفیت راه‌های روستایی؛
- ✓ ضعف امکانات مرکز حوزه‌ها در خدمات‌رسانی به روستاهای پیرامون؛
- ✓ پایین بودن سرمایه‌گذاری‌های بزرگ و مرتبط با انرژی برق.

#### ه) محدودیت‌های گردشگری

- ✓ کمبود وجود مسیرهای ارتباطی مناسب و امکانات تفریحی و گردشگری در راستای جذب سرمایه‌گذار؛
- ✓ نبود طرح جامع گردشگری و فقدان برنامه‌ریزی اجرایی و ضعف تبلیغات در معرفی آثار؛
- ✓ نبود بازارچه‌ها یا فروشگاه‌های محصولات صنایع دستی و هنرهای سنتی؛
- ✓ ضعف در مطالعات مردم‌نگاری و پژوهش‌های مردم‌شناسی؛
- ✓ نبود جشنواره‌ها و نمایشگاه‌ها و شرکت در نمایشگاه‌های داخلی و خارجی.

#### ۴-۱- مسائل کلیدی

بر اساس نتایج بررسی وضعیت حوزه‌های مختلف توسعه در بخش مرکزی شهرستان ماهنشان و با هدف توسعه پایدار منطقه‌ای، تحول در حوزه رویکرد، اقدام و نتایج فرآیند توسعه می‌بایست در مسائل زیر صورت پذیرد:

#### الف) مسائل اقتصادی

- ✓ پایین بودن زیرساخت‌های اقتصادی و پشتیبان فعالیت و خدمات وابسته به بخش کشاورزی؛
- ✓ سطح پایین تنوع حوزه تولید و تکمیل زنجیره ارزش تولید در حوزه کشاورزی و صنایع تبدیلی و تکمیلی؛
- ✓ نبود زنجیره ارزش محصولات تولیدی (تأمین نهاده‌ها، فرآیند تولید، فرآوری و فروش) به ویژه در محصولات کشاورزی، دامپروری و صنایع دستی روستایی؛
- ✓ پایین بودن سطح تنوع فعالیت‌های اقتصادی در سطح بخش؛
- ✓ ضعف در بازاریابی برای محصولات تولیدی بخش ماهنشان؛

- ✓ سنتی بودن تولید محصولات کشاورزی و سایر فعالیت‌های اقتصادی؛
- ✓ پایین بودن نرخ فعالیت اقتصادی زنان؛
- ✓ پایین بودن سطح بهره‌وری عوامل تولیدی؛
- ✓ رشد ضعیف بخش خدمات نوین بازرگانی از جمله تجارت الکترونیک.

#### ب) مسائل اجتماعی

- ✓ پایین بودن سهم زنان در مدیریت روستاهای بخش؛
- ✓ سطح پایین سواد در بخش ماهنشان کمتر از میانگین استانی؛
- ✓ کمبود مراکز و کانون‌های فرهنگی؛
- ✓ ضعف مشارکت روستاییان در تعیین اهداف و استراتژی‌ها و تقویت مدیریت مشارکتی و مردمی؛
- ✓ کمبود تشکل‌های مردمی و مشارکتی زنان؛
- ✓ پایین بودن استفاده از ظرفیت‌های جوانان تحصیل کرده در فرایند مدیریت روستایی؛
- ✓ پایین بودن سطح درآمد‌های پایدار دهیاری‌ها؛
- ✓ وجود ساختار سنی جوان.

#### ج) مسائل زیست‌محیطی (آب و خاک)

- ✓ سطح پایین پایداری فعالیت‌های اقتصادی انجام شده در سطح بخش (پرورش ماهی)؛
- ✓ چرای مفرط و عدم تعادل دام و مرتع؛
- ✓ استفاده بی‌رویه از منابع آب‌های سطحی و زیرزمینی بخش؛
- ✓ رشد کالبدی سکونتگاه‌ها در اراضی حاصلخیز کشاورزی؛
- ✓ آلودگی آب رودخانه قزل‌اوزن به علت مصرف بیش از حد مواد شیمیایی توسط واحدهای پرورش ماهی؛
- ✓ کمبود آب شرب در فصل تابستان در روستاهای بخش؛
- ✓ پایین بودن کیفیت منابع آب شرب در برخی از روستاهای بخش؛
- ✓ فرسایش بالای منابع خاکی بخش کشاورزی.

#### د) مسائل کالبدی-فضایی

- ✓ پایین بودن پیوندهای فیزیکی و ارتباطی بین نقاط سکونتگاهی؛
- ✓ توسعه ناکافی شبکه‌های زیرساختی (آب، برق، گاز، تلفن و اینترنت) در روستاهای محروم و کم‌برخوردار؛
- ✓ پایین بودن سطح مسکن مقاوم‌سازی شده؛
- ✓ عدم توزیع مناسب خدمات به دلیل ضعف اعتدال فضایی در سکونتگاه‌های مرکزی و دسترسی‌های دشوار؛
- ✓ عدم توجه به کارکرد هر یک از سکونتگاه‌ها با توجه به نقش عملکردی حوزه در سازمان فضایی مطلوب منظومه؛
- ✓ پایین بودن سطح مقاوم‌سازی کالبد روستا برای مقابله با سیل؛
- ✓ ضعف زیرساخت‌های اقتصادی در سطح مراکز حوزه، مجموعه و منظومه؛

✓ پراکندگی آبادی‌های کوهستانی با شمار جمعیت محدود؛

✓ تعدد سکونتگاه‌های روستایی با راه‌های ارتباطی نامناسب.

#### ه) مسائل گردشگری

✓ نبود بازارهای سنتی عرضه محصولات هنری-فرهنگی و غذایی به منظور توسعه و بهبود کیفیت

صنایع دستی، محصولات بومی و گیاهان دارویی؛

✓ کمبود برگزاری همایش‌ها، جشنواره‌ها و رویدادهای فرهنگی در فصول مختلف سال؛

✓ کمبود برنامه‌های بازاریابی و معرفی جاذبه‌های گردشگری شهرستان در رسانه‌های ملی، شبکه‌های مجازی،

مجلات و روزنامه‌های عمومی و تخصصی؛

✓ کمبود دفاتر خدمات مسافرتی فعال به منظور برنامه‌ریزی گشت‌های گروهی به شهرستان؛

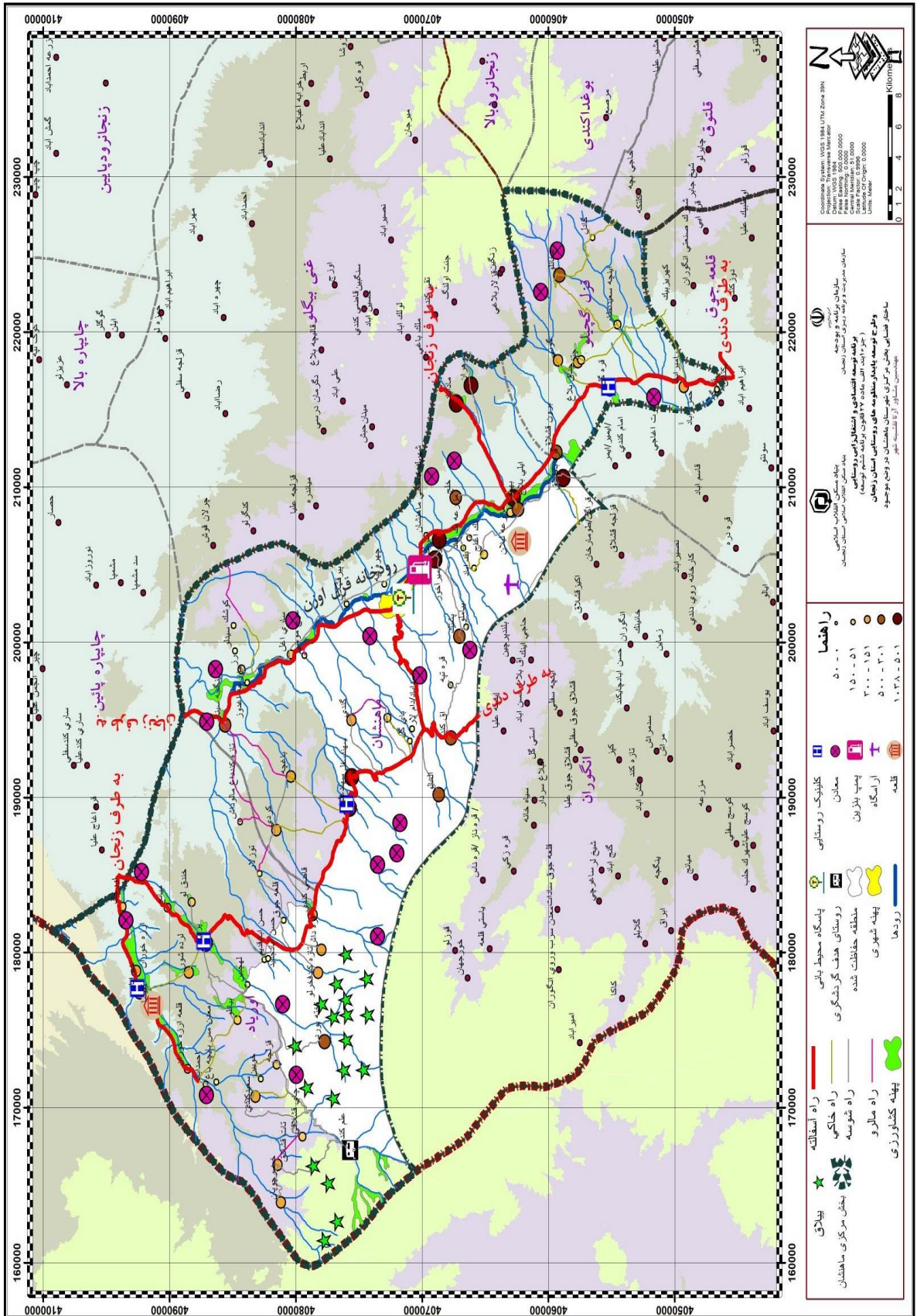
✓ ضعف زیرساخت‌های ارتباطی در روستاهای دارای پتانسیل؛

✓ کمبود امکانات رفاهی، خدماتی در سطح بخش؛

✓ سطح پایین تمایل به سرمایه‌گذاری در بخش گردشگری بخش.

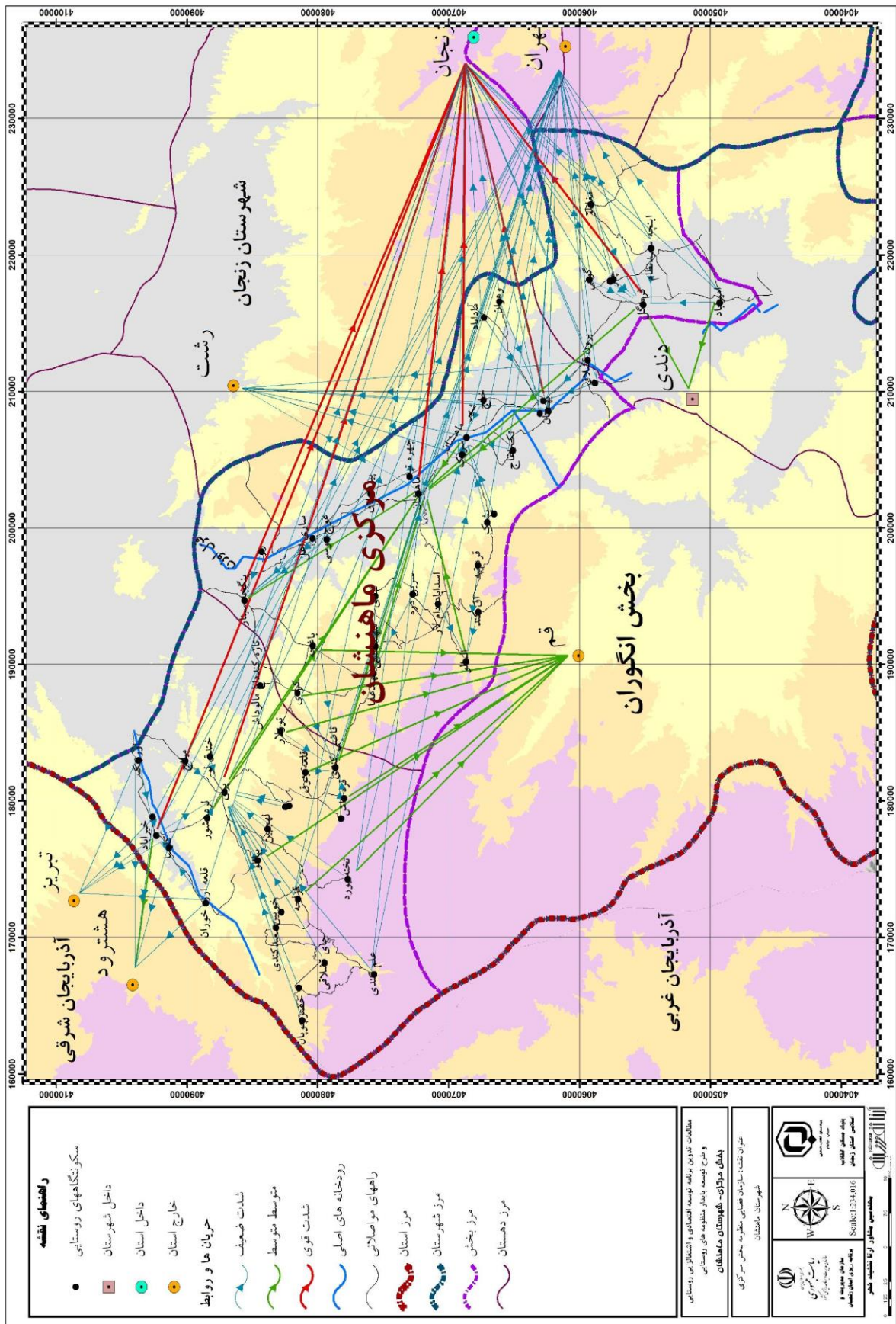
۵-۱- ساختار و سازمان فضایی موجود (نقشه)

نقشه ۱- ساختار فضایی موجود بخش مرکزی شهرستان ماهنشان





نقشه ۲- سازمان فضایی موجود بخش مرکزی شهرستان ماهنشان



## ۲- تصور کلان توسعه روستاهای بخش

شهرستان ماهنشان، شهرستانی پیشرو در توسعه صنایع تبدیلی و تکمیلی و گردشگری است که از این طریق، زمینه را برای توسعه پایدار فراهم خواهد شد.

### ۲-۱- اهداف کلی

- ✓ پایداری جمعیت؛
- ✓ بهره‌برداری پایدار و اصولی از منابع طبیعی؛
- ✓ برقراری اعتدال فضایی؛
- ✓ ارتقای بهره‌وری عوامل تولید در جامعه روستایی؛
- ✓ تحقق معیشت پایدار روستاییان.

### ۲-۲- اهداف کمی

جدول ۲- تعیین اهداف کمی بر حسب اهداف کلی

پیش‌بینی / برنامه‌ریزی سال ۱۴۰۵	سال پایه		هدف کمی		ردیف	سرفصل‌های کلی
	میزان	۱۳۹۵	واحد سنجش	شاخص		
۲۱۲۵۵	۲۲۲۶۱	۱۳۹۵	نفر	جمعیت کل	۱	جمعیت و جوامع
-۰/۴۶	-۱/۰۱	۱۳۹۵	درصد	نرخ رشد جمعیت ۱۳۹۵-۱۴۰۵	۲	
۶۴	۷۷	۱۳۹۵	درصد	میزان روستانشینی	۳	
۵۲	۵۷	۱۳۹۵	تعداد	روستاهای دارای سکنه	۴	
۱۲۸۲	۱۲۸۲	۱۳۹۵	کیلومتر مربع	مساحت	۵	سرزمین
۱۶/۵۷	۱۷/۳۶	۱۳۹۵	نفر در کیلومتر مربع	تراکم نسبی جمعیت کل	۶	
۱۵۹۳۹	۱۴۵۷۱	۱۳۹۵	نفر	تعداد کل شاغلین	۷	نیروی انسانی
۱۱۸۸۴	۱۰۶۱۳	۱۳۹۵	نفر	تعداد شاغلین روستایی	۸	
۲/۰۱	۲/۱	۱۳۹۵	نفر	بار تکفل اقتصادی	۹	اقتصادی و تولیدی
۲۱۵۵۳	۲۱۵۶۷	۱۳۹۳	هکتار	سطح کل زیر کشت	۱۰	
۱۳۶۴۱	۱۴۰۵۲	۱۳۹۳	هکتار	سطح زیر کشت دیم (زراعت)	۱۱	
۵۴۶۱	۵۲۳۰	۱۳۹۳	هکتار	سطح زیر کشت آبی (زراعت)	۱۲	
۲۴۵۱	۲۲۸۵	۱۳۹۳	هکتار	سطح باغات	۱۳	
۵۴۳۷۱	۵۹۵۹۴	۱۳۹۳	تعداد	دام سبک	۱۴	
۶۸۷۱	۴۱۳۰	۱۳۹۳	تعداد	دام سنگین	۱۵	
۵۲	۲۱/۶۷	۱۳۹۵	درصد	مساکن با اسکلت فلزی و بتون آرمه	۱۶	
۱۰۰	۸۱	۱۳۹۷	تعداد	روستاهای بهره‌مند از آب سالم لوله‌کشی	۱۷	زیرساختی و زیربنایی
۱۰۰	۹۶	۱۳۹۷	تعداد	روستاهای برخوردار از برق	۱۸	
۷۶	۴۰/۶	۱۳۹۷	تعداد	روستاهای برخوردار از گاز طبیعی	۱۹	
۹۶	۸۱	۱۳۹۷	تعداد	روستاهای دارای طرح هادی	۲۰	

## ۲-۳- جهت‌گیری‌های توسعه

- ✓ مدیریت و بهره‌برداری پایدار از منابع طبیعی و مراقبت از اجزای یکپارچه محیط‌زیست؛
- ✓ ارتقای زیرساخت‌های اقتصادی و پشتیبان فعالیت و خدمات وابسته به بخش کشاورزی؛
- ✓ تنوع‌بخشی به حوزه تولید و تکمیل زنجیره ارزش تولید در حوزه کشاورزی و صنایع تبدیلی و تکمیلی؛
- ✓ توسعه به هم پیوسته سازمان فضایی نظام سکونت و فعالیت شهری - روستایی؛
- ✓ توسعه جامعه شبکه‌ای برای گذار از انزوای فیزیکی - جغرافیایی به ویژه در نواحی روستایی؛
- ✓ سرمایه‌گذاری فرهنگی برای تقویت هویت بخش و افزایش حس تعلق افراد به بخش ماهنشان؛
- ✓ سرمایه‌گذاری بر آموزش و پرورش برای تربیت جامعه و توسعه سوادهای پایه‌ای عصر اطلاعات در بین کودکان، نوجوانان و جوانان؛
- ✓ آموزش مهارت‌های کاربردی کشاورزی، دامپروری و صنایع تکمیلی و جانبی آن‌ها، صنایع فرهنگی و گردشگری؛
- ✓ ارتقای زیرساخت‌های اجتماعی و کیفیت زندگی؛
- ✓ بهبود دامنه تاب‌آوری اجتماع محلی در مواجهه با آسیب‌ها و شوک‌های محیطی و درونی؛
- ✓ بهبود مسئولیت‌پذیری فردی، اجتماعی و نهادی و مشارکت ذینفعان در فرآیند پیشرفت بخش؛
- ✓ توسعه ظرفیت‌های پایدار و قابل‌تجدید به ویژه در حوزه گردشگری؛
- ✓ ارتقای فرهنگ و فضای عمومی کسب‌وکار و کارآفرینی؛
- ✓ بهبود سطح آگاهی، نوآوری و فناوری در کاربرد نهاده‌های تولید و خدمات پشتیبان تولید؛
- ✓ جذب سرمایه‌های داخلی و خارجی در توسعه دانش و فناوری؛
- ✓ توسعه صنعتی و معدنی و توسعه خوشه‌های صنعتی.

## ۲-۴- راهبردها

### الف) راهبردهای اقتصادی

- ✓ ارائه آموزش در راستای افزایش توان مهارتی بهره‌برداران در به کارگیری فنون جدید؛
- ✓ افزایش بهره‌وری عوامل تولید؛
- ✓ تکمیل زنجیره تولیدات کشاورزی، صنعت، معادن و دامی منطبق بر نیاز بازار و جامعه محلی؛
- ✓ افزایش عملکرد محصولات؛
- ✓ الگوسازی و تسهیل در راه‌اندازی کسب‌وکارها و تولید محصولات جدید؛
- ✓ حمایت از تشکلهای خصوصی و توسعه خدمات کشاورزی؛
- ✓ بهره‌گیری بهینه از ظرفیت‌های محیطی؛
- ✓ ترویج و آموزش و انجام مطالعات جامع عمل‌آوری آبزیان تولیدی و صنایع معدنی.



### ب) راهبردهای اجتماعی

- ✓ برابری فرصت‌های آموزشی و فراهم کردن آموزش یکسان برای لازم‌التعلیمان؛
- ✓ بهره‌گیری از دانش بومی روستاییان جهت افزایش مشارکت؛
- ✓ تمرکززدایی تصمیمات از سطح استانی و شهرستانی به سطح محلی؛
- ✓ استفاده از ظرفیت‌های جوانان تحصیل‌کرده؛
- ✓ افزایش مشارکت زنان؛
- ✓ تقویت ابعاد ساختی (شبکه‌ای) و هنجاری اعتماد، آگاهی، ارزش‌های سرمایه‌های اجتماعی؛
- ✓ حمایت از طبقات اجتماعی آسیب‌پذیر؛
- ✓ بهره‌گیری از سرمایه‌های اجتماعی، ظرفیت‌های انسانی و نخبگان در فرآیند برنامه‌ریزی؛
- ✓ توسعه تسهیلات و ایجاد سازمان‌های مردم‌نهاد در راستای توسعه و آبادانی بخش و شهرستان.

### ج) راهبردهای زیست‌محیطی

- ✓ بهره‌برداری از منابع و خاک بر اساس اصل توسعه پایدار؛
- ✓ توسعه بهره‌برداری از پتانسیل منابع آب سطحی جهت مصارف زراعی در نواحی مختلف؛
- ✓ حفظ پتانسیل آبدهی آبخوان و تداوم بهره‌برداری از منابع اراضی دشتی؛
- ✓ افزایش حمایت‌های قانونی از منابع طبیعی تجدیدشونده؛
- ✓ آبخیزداری حوضه‌های آبریز رودخانه و طولانی‌تر نمودن زمان جریان در رودخانه‌های فصلی؛
- ✓ کنترل مداوم ظرفیت، تغذیه و تخلیه سفره‌های آب زیرزمینی در اراضی دشتی؛
- ✓ مدیریت بهره‌برداری از منابع آب پایه رودخانه و چشمه‌ها برای حفظ حیات وحش؛
- ✓ کنترل استفاده از سموم و نمک در واحدهای پرورش ماهی و کاهش آلودگی‌ها در واحدهای صنعتی و معدنی.

### د) راهبردهای کالبدی فضایی

- ✓ ایجاد راه‌های ارتباطی مناسب بین مناطق به منظور ایجاد زمینه سرمایه‌گذاری؛
- ✓ ارتقای کیفیت راه‌های موجود و رفع نقاط حادثه‌ساز؛
- ✓ تقویت پیوندهای فیزیکی فرامنطقه‌ای شهرستان و نقاط شهری آن با محورهای برتر توسعه؛
- ✓ افزایش پیوندهای منطقه‌ای فرا استانی استان زنجان با آذربایجان غربی؛
- ✓ تقویت پیوندهای شهری- روستایی از طریق تقویت مراکز روستایی برتر؛
- ✓ ایجاد فضاهای خدماتی و رفاهی در سطح سکونتگاه‌ها بر اساس نقش و عملکرد آن‌ها در منطقه؛
- ✓ مقاوم‌سازی مسکن روستایی بر اساس رویکرد معیشت پایدار و معماری بومی.

### ه) راهبردهای گردشگری

- ✓ شکل‌گیری بازارهای سنتی عرضه محصولات هنری - فرهنگی و غذایی؛
- ✓ گسترش همایش‌ها، جشنواره‌ها و رویدادهای فرهنگی در فصول مختلف سال؛

- ✓ گسترش برنامه‌های بازاریابی و معرفی جاذبه‌های گردشگری شهرستان در رسانه‌های ملی، شبکه‌های مجازی، مجلات و روزنامه‌های عمومی و تخصصی؛
- ✓ گسترش دفاتر خدمات مسافرتی فعال به منظور برنامه‌ریزی گشت‌های گروهی به شهرستان؛
- ✓ توسعه زیرساخت‌های ارتباطی در روستاهای دارای پتانسیل؛

## ۲-۵- سیاست‌های اجرایی

### الف) سیاست‌های اقتصادی

- ✓ اجرای عملیات تسطیح اراضی و اجرای تناوب‌های مناسب؛
- ✓ ایجاد صنایع تبدیلی و فرآوری محصولات؛
- ✓ افزایش دوره‌های آموزشی ترویجی در زمینه زراعت و باغداری؛
- ✓ اجرای طرح‌های اصلاح نژاد دام و طیور و تبدیل دامداری‌های سنتی به نیمه‌صنعتی و صنعتی؛
- ✓ گسترش واحدهای صنعتی متناسب با مزیت نسبی هر سکونتگاه؛
- ✓ استفاده از بخش خصوصی و تشکل‌های مردمی در اجرای طرح‌ها و پروژه‌ها؛
- ✓ برنامه‌ریزی در جهت افزایش تولید و بهره‌گیری از فناوری‌های مدرن این صنعت؛
- ✓ افزایش ضریب مکانیزاسیون؛
- ✓ تغییر ترکیب ساختار اقتصادی تک‌بخشی مبتنی بر کشاورزی، به چندبخشی مبتنی بر خدمات و صنعت؛
- ✓ افزایش راندمان آب از طریق توسعه مکانیزاسیون و سیستم‌های تحت فشار؛
- ✓ ایجاد و توسعه فعالیت‌های صنعتی متکی بر مزیت‌های نسبی؛
- ✓ بالا بردن بهره‌وری و کارایی نیروی کار روستایی از طریق آموزش؛
- ✓ عمل‌آوری مربوط به تولید آبیان؛
- ✓ تکمیل زنجیره ارزش محصولات تولیدی (تأمین نهاده‌ها، فرآیند تولید، فرآوری و فروش)
- ✓ ارتقای سطح درآمدی و اشتغال بخشی؛
- ✓ کاهش بار تکفل و افزایش رفاه نسبی.

### ب) سیاست‌های اجتماعی

- ✓ بهره‌گیری از دانش بومی روستائیان جهت افزایش مشارکت و شرکت روستائیان در برنامه‌ها؛
- ✓ گسترش خدمات عمرانی به روستاهای مورد مطالعه با در نظر گرفتن نقش مردم؛
- ✓ متنوع سازی ساختار وظایف و اختیارات دهیاری و شورای اسلامی روستا؛
- ✓ تمرکززدایی تصمیمات از سطح ملی به سطح محلی؛
- ✓ سامان بخشی ساختاری- کارکردی به نهادهای مدیریت محلی؛
- ✓ ارائه اعتبارات مالی توسط بانک‌ها به خانوارهای فقیر جهت افزایش مشارکت آن‌ها؛
- ✓ استفاده از ظرفیت‌های جوانان تحصیل کرده در فرآیند مدیریت روستایی؛
- ✓ برقراری تعامل منطقی بین نیروهای بومی و غیربومی برای برنامه‌ریزی؛

✓ استفاده از توانمندی‌های زنان و به‌کارگیری آن‌ها در شوراهای دهیاری‌ها.

#### ج) سیاست‌های زیست‌محیطی

- ✓ شناسایی مناطق مستعد جهت اجرای عملیات بخش سیلاب و آبخوان‌داری و معادن؛
- ✓ مطالعه و تهیه نقشه‌های مناطق سیل‌خیز و بحرانی؛
- ✓ تهیه و تصویب و واگذاری و اجرای طرح‌های مرتع‌داری جهت بهبود وضع مراتع و دامداران؛
- ✓ طرح ساحل‌سازی حاشیه رودخانه‌ها؛
- ✓ مطالعه کنترل فرسایش و حفاظت آبراهه رودخانه‌ها؛
- ✓ عملیات پخش سیلاب و بهره‌برداری از سیلاب‌ها؛
- ✓ تخصیص اعتبار جهت احداث طرح بند انحرافی و کانال انتقال آب؛
- ✓ برنامه‌ریزی برای کاهش مخاطرات طبیعی در روستاهای در معرض سوانح طبیعی شناسایی شده.

#### د) سیاست‌های کالبدی فضایی

- ✓ تقویت سکونتگاه‌های مرکزی و تسهیل دسترسی به آن‌ها به منظور اعتدال فضایی در توزیع خدمات؛
- ✓ سهیم کردن عشایر در حفاظت از مراتع در عرصه تصمیم‌گیری حفاظت از مراتع؛
- ✓ تقویت روابط مؤثر و مکمل میان سکونتگاه‌های منظومه و انتظام فضایی - شبکه‌ای منظومه با منظومه‌های مجاور؛
- ✓ کنترل توسعه کالبدی سکونتگاه‌ها در اراضی حاصلخیز کشاورزی؛
- ✓ توجه به اولویت‌های توسعه‌ای طرح‌های فرادست و سیاست‌های دستگاه‌های ذی‌ربط در ارتباط با منظومه و منظومه‌های مجاور؛
- ✓ تعیین کارکرد هر یک از سکونتگاه‌ها با توجه به نقش عملکردی حوزه در سازمان فضایی مطلوب منظومه؛
- ✓ توسعه سکونتگاه‌ها با توجه به ساختارها و متناسب با نقش و کارکرد آن‌ها؛
- ✓ تقویت سکونتگاه‌ها با استفاده از ظرفیت‌های تعاملی و هم‌افزایی؛
- ✓ تقویت و ساماندهی نقش منطقه‌ای و فرامنطقه‌ای؛
- ✓ توسعه شبکه‌های زیرساختی در عرصه تصمیم‌تأمین زیرساخت (آب، برق، گاز، تلفن و اینترنت) در روستاهای محروم و کم‌برخوردار؛
- ✓ مقاوم‌سازی مسکن و تسهیلات برای ساخت مسکن و ایمنی کالبدی؛
- ✓ کنترل ساخت و ساز در پهنه‌های با خطر بالای زلزله؛
- ✓ جلوگیری از مهاجرت‌های روستایی و تخلیه روستاها با توسعه زیرساخت‌های آموزشی و بهداشتی؛
- ✓ ایجاد راه‌های اصلی و فرعی متعدد جهت تقویت پیوندهای فیزیکی بین سکونتگاهی.

#### ه) سیاست‌های گردشگری

- ✓ ایجاد و استفاده از تشکلهای غیررسمی موجود در روستا جهت بهبود مشارکت مردم در توسعه گردشگری؛
- ✓ بهبود وسایل حمل و نقل دسترسی به روستا به وسیله بازاریابی گردشگری آژانس‌های گردشگری؛
- ✓ بهبود امکانات، خدمات، تسهیلات و تجهیزات صنعت گردشگری روستا؛

✓ ارائه منابع و تسهیلات مالی و اعتباری کم‌بهره به روستاییان برای راه‌اندازی کسب‌وکارهایی در حوزه گردشگری روستایی؛

✓ بهره‌گیری از توان عشایر منطقه در راستای توسعه گردشگری

## ۲-۶- تعیین الزامات تحقق اهداف و سیاست‌ها

✓ اقناع عمومی و ایجاد گفتمان در بین جامعه روستایی؛

✓ توسعه پایدار بخش مرکزی ماهنشان مستلزم رویکردهای چندوجهی و دسته‌جمعی به مسئله فقرزدایی، برابری جنسی و اجتماعی، توسعه اقتصادی محلی، مدیریت منابع طبیعی و اداره آن‌ها؛

✓ تمرکز بر بخش کشاورزی برای توسعه پایدار بخش مرکزی ماهنشان لازم، اما کافی نیست. رویکرد یکپارچه لازم است تا زیرساخت‌ها و فناوری کشاورزی، ظرفیت‌سازی نهادی، ایجاد اشتغال غیرکشاورزی و سرمایه انسانی را پیوند دهد؛

✓ توسعه بخش مرکزی ماهنشان باید بر اساس مشارکت، توانمندسازی و اداره امور محلی باشد تا نارسایی‌های شیوه از بالا به پایین را برطرف و همچنین رشد بخش خصوصی و بازار را ترویج کند؛

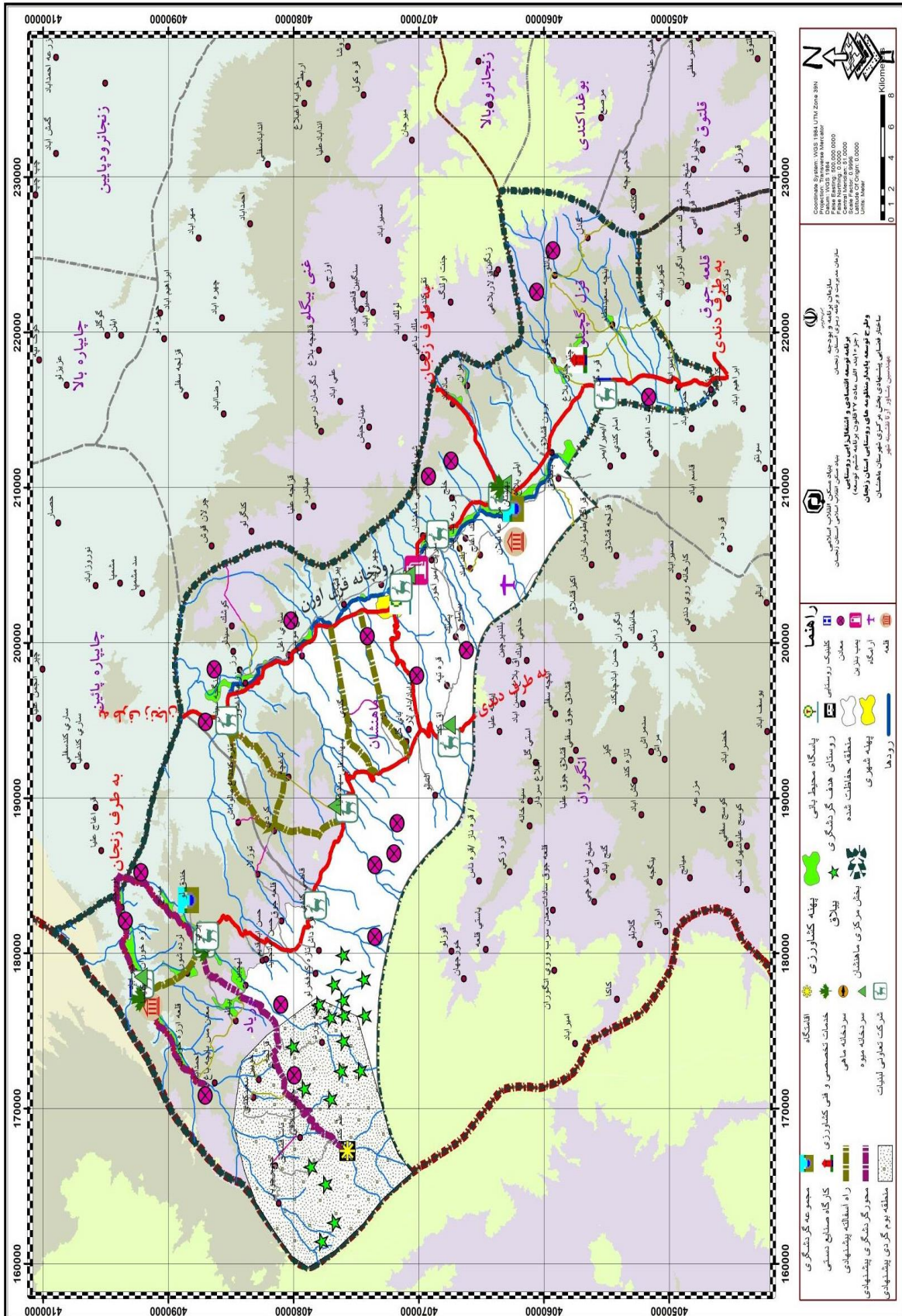
✓ توسعه نهادهای بخش مرکزی ماهنشان و ظرفیت‌ها به تلاش بلندمدت نیاز دارد. راهنمایی و تجربه در این زمینه مطلوب است، اما پاسخگویی، باید به عنوان هدف اصلی مطمح نظر قرار گیرد.

### جدول ۳- عناوین اقدامات و کسب‌وکارهای محرک متوسط مقیاس

ردیف	عنوان
۱	عمل‌آوری ماهی
۲	احداث واحدهای گلخانه‌ای
۳	احداث واحدهای پرورش قارچ
۴	احداث سردخانه
۵	اعطای تسهیلات در جهت عمل‌آوری ماهیان
۶	ایجاد کشتارگاه صنعتی دام
۷	ایجاد کارخانه لبنیات
۸	ایجاد واحد بسته‌بندی و فرآوری گیاهان دارویی

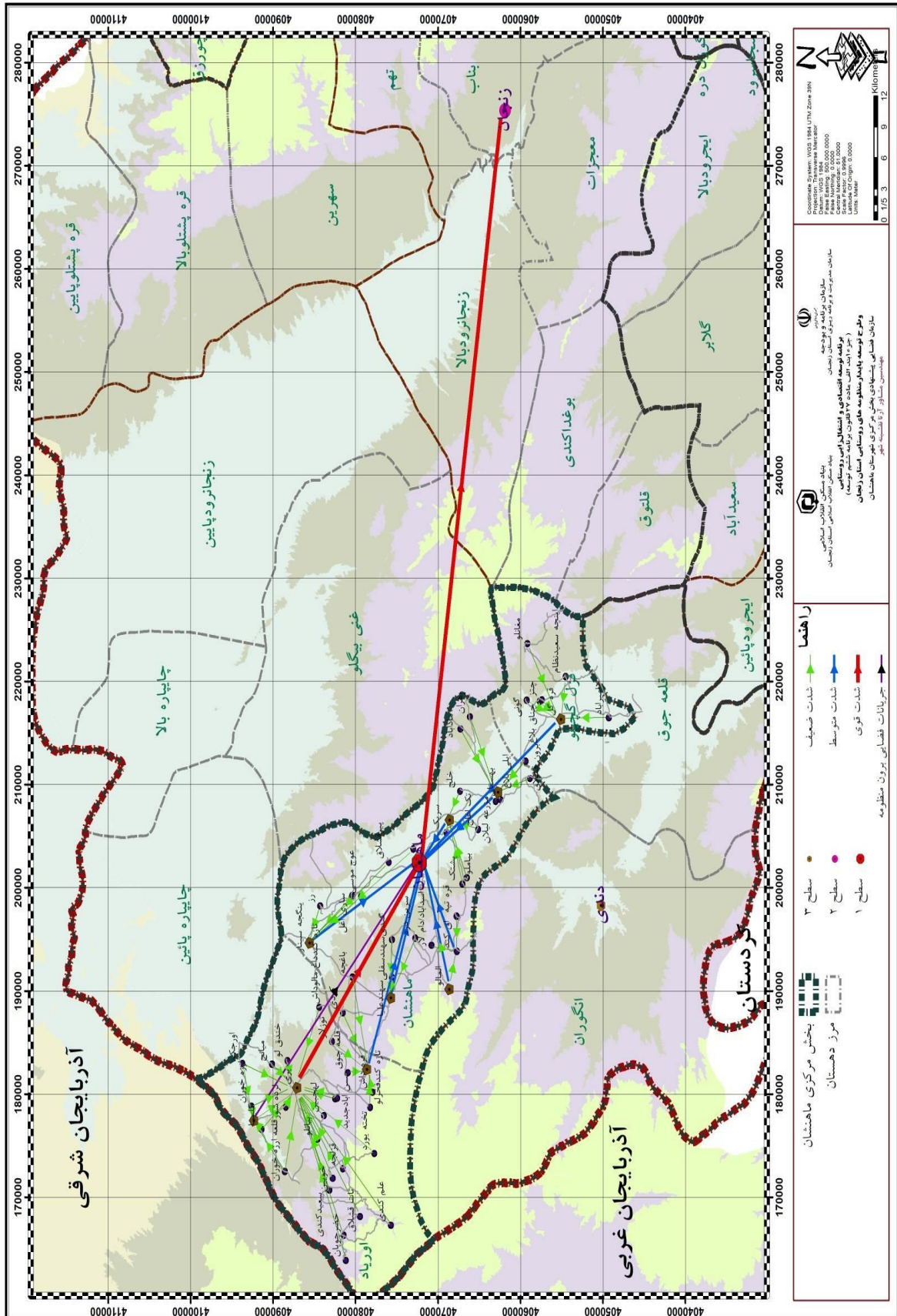
## ۲-۷- ساختار و سازمان فضایی هدف / پیشنهادی (نقشه)

### نقشه ۳- ساختار فضایی افق





نقشه ۴- سازمان فضایی افق



**۳- اقدامات، فعالیت‌ها، طرح‌ها، پروژه‌های توسعه بخش (پیوست سند)**

**۳-۱- اقدامات و فعالیت‌های ذی‌ربط تصمیمات و مصوبات مقرراتی و اجرایی - جدول ۴**

**۳-۲- طرح‌های سرمایه‌گذاری اولویت‌بندی شده در سطح بخش - جدول ۵**

**۳-۳- پروژه‌های عمرانی اولویت‌بندی شده در سطح بخش - جدول ۶**

**۴- نظام اجرایی، نظارت و بازرنگری سند**

**۴-۱- سازمان اجرایی**

این سازمان زیر نظر کمیته برنامه‌ریزی شهرستان فعالیت می‌نماید. تشکیلات این سازمان با پیشنهاد مشترک سازمان مدیریت و برنامه‌ریزی و اداره کل بنیاد مسکن انقلاب اسلامی استان زنجان در شورای برنامه‌ریزی و توسعه استان به تصویب خواهد رسید.

**۴-۲- نظارت بر اجرا**

در قالب چارچوب‌های مقرر از سوی سازمان مدیریت و برنامه‌ریزی استان، اجرای اسناد بخش‌ها توسط اداره کل بنیاد مسکن انقلاب اسلامی نظارت و رصد خواهد شد. نتایج نظارت در مقاطع ۶ ماهه به شورای برنامه‌ریزی و توسعه استان گزارش خواهد شد.

**۴-۳- بازرنگری سند**

بازنگری بندهای "۲" و "۴" در سال ۱۴۰۰ (در چارچوب مضامین مرتبط برنامه هفتم) و بند "۳" به صورت سالانه انجام خواهد شد. با پیشنهاد مشترک سازمان مدیریت و برنامه‌ریزی و اداره کل بنیاد مسکن انقلاب اسلامی استان زنجان و تصویب شورای برنامه‌ریزی و توسعه استان، از خدمات مهندسی مشاور مجاری مطالعات به عنوان تسهیلگران اجرا و بازرنگری سند استفاده خواهد شد.

## پیوست و ضمایم

- ✓ جدول ۴ - فهرست اقدامات و فعالیت‌های ذی‌ربط تصمیمات و مصوبات مقرراتی و اجرایی
- ✓ جدول ۵ - فهرست طرح‌های سرمایه‌گذاری
- ✓ ضمیمه ۱ جدول ۵ - توضیحات طرح‌های سرمایه‌گذاری (موضوع ستون ۱۱)
- ✓ ضمیمه ۲ جدول ۵ - توضیحات طرح‌های سرمایه‌گذاری (موضوع دوره‌های اجرایی طرح‌ها)
- ✓ جدول ۶ - فهرست پروژه‌های عمرانی



جدول ۴- اقدامات و فعالیتهای ذی ربط تصمیمات و مصوبات مقرراتی و اجرایی<sup>۱</sup>

ردیف	عنوان	دستگاه اجرایی مرتبط
۱	تعیین تکلیف اراضی اطراف روستاها توسط اداره منابع طبیعی و در صورت امکان جهت استفاده در فعالیتهای کشاورزی و دامداری	اداره کل منابع طبیعی
۲	تسهیل در محدودیتهای ایجاد شده از سوی جهاد کشاورزی برای ایجاد کاربریهای اقتصادی که نیازمند ساخت ابنیه هستند	سازمان جهاد کشاورزی
۳	تخصیص بهینه اعطای وام (ضامن، نحوه بازپرداخت و ...).	بانکهای عامل، شبکه بانکی استان
۴	تقویت پیوندهای فیزیکی از طریق احداث راههای بین روستایی و شهری از طریق تسهیل صدور مجوز <sup>۲</sup>	اداره کل میراث فرهنگی، صنایع دستی و گردشگری- اداره کل منابع طبیعی- اداره کل راهداری و حمل و نقل جادهای
۵	سهیم کردن عشایر در حفاظت از مراتع با استفاده از عشایر داوطلب	اداره کل منابع طبیعی

- ۱- فعالیتهای ناظر به تصمیمات و مصوبات مقرراتی و اجرایی، زمینه ساز/پشتیبان طرحهای سرمایه گذاری و پروژههای عمرانی، شامل اقدامات ناظر به حل و فصل مسائل و مشکلات
- ۲- برای نمونه محور گندی به ینگجه که به علت مخالفت اداره کل منابع طبیعی و میراث فرهنگی در صدور مجوز و همچنین محور خیرآباد به هشترود که بازگشایی محور توسط اداره کل راهداری و حمل و نقل جادهای آذربایجان شرقی انجام شده است ولی بخش مربوط به استان زنجان اقدامی انجام نشده است.

## جدول ۵ - فهرست طرح‌های سرمایه‌گذاری (دوره ۱۴۰۱ - ۱۴۰۰)

ملاحظه: طرح‌های سرمایه‌گذاری از رهگذر خدمات تسهیل‌گری، تهیه طرح‌های توجیهی، مقیاس شهرستان‌ها و متناسب با دوره دو ساله ۱۴۰۱-۱۴۰۰ در چارچوب آئین‌نامه اجرائی تبصره ۱۸ قوانین بودجه سنواتی و ضمن تعامل با دستگاه‌های مرتبط و کمیته برنامه‌ریزی شهرستان‌ها تعدیل و با اعتبارات ابلاغی تراز خواهند شد.					
ردیف	کد فعالیت ISIC	عنوان فعالیت ISIC	عنوان طرح سرمایه‌گذاری	اعتبار (میلیون ریال) به قیمت سال ۱۳۹۸	اشتغال (نفر)
۱	۲	۳	۴	۵	
جمع					
۱	۰۱۴۱۱	پرورش گاو شیری به روش سنتی	گاوداری شیری ۱۰۰ رأسی	۱۶,۵۰۰	۳
۲	۱۳۹۳۱	فرش‌بافی - فرش دستباف	فرش دستباف و دستبافته‌ها- ۱۰۰ مترمربع در سال	۳,۰۰۰	۲
۳	۱۳۹۳۲	تولید گلیم و زیلو و جاجیم دستباف	تولید گلیم دستبافت ایرانی و محلی- ۳۰۰ متر گلیم	۹۰۰	۳
۴	۰۱۴۱۱	پرورش گاو شیری به روش سنتی	پرواربندی گوساله-۱۰۰ رأسی	۱۰,۰۰۰	۴
۵	۰۱۴۴۰	پرورش گوسفند داشتی	گوسفند داشتی ۱۰۰ رأسی	۶,۰۰۰	۴
۶	۰۱۴۶۱	پرورش ماکیان به روش سنتی	ایجاد واحدهای خانگی پرورش مرغ و ماکیان بومی	۸۰۰	۲
۷	۰۱۴۱۲	پرورش گاو - به روش صنعتی	پرورش دام سبک و سنگین (دامداری صنعتی و یا همراه با اصلاح نژاد)- ۵۰ رأسی	۱۴,۰۰۰	۴
۸	۰۱۱۳۰	-	احداث مجتمع گلخانه‌ای- ۱ هکتاری	۱۵,۰۰۰	۳
۹	۰۱۴۱۱	پرورش گاو شیری به روش سنتی	گاوداری شیری ۱۰۰ رأسی	۱۶,۵۰۰	۳
۱۰	۰۱۴۱۲	پرورش گاو - به روش صنعتی	پرورش دام سبک و سنگین (دامداری صنعتی و یا همراه با اصلاح نژاد)- ۱۰۰ رأسی	۱۰,۵۰۰	۳

## جدول ۵ - فهرست طرح‌های سرمایه‌گذاری (دوره ۱۴۰۱ - ۱۴۰۰) (دنباله)

ملاحظه: طرح‌های سرمایه‌گذاری از رهگذر خدمات تسهیل‌گری، تهیه طرح‌های توجیهی، مقیاس شهرستان‌ها و متناسب با دوره دو ساله ۱۴۰۱-۱۴۰۰ در چارچوب آئین‌نامه اجرایی تبصره ۱۸ قوانین بودجه سنواتی و ضمن تعامل با دستگاه‌های مرتبط و کمیته برنامه‌ریزی شهرستان‌ها تعدیل و با اعتبارات ابلاغی تراز خواهند شد.

ردیف	محل اجرا			تعداد روستا	شعاع عملکردی*	موضوع طرح*	کارآفرین محور است*	اولویت طرح در سطح بخش*	اولویت برند سازی*	عنوان دستگاه اجرایی
	شهرستان	بخش	نام روستا/ روستاها							
	۶	۷	۸	۹	۱۰	۱۱	۱۲	۱۳	۱۴	۱۵
۱	ماهنشان	مرکزی	آقی کند	۱	۲	۱	۲	۲	۲	اداره کل جهاد کشاورزی استان
۲	ماهنشان	مرکزی	سهندعلیا	۱	۴	۴	۲	۲	۱	اداره کل میراث فرهنگی، صنایع دستی و گردشگری استان
۳	ماهنشان	مرکزی	سهندعلیا	۱	۲	۴	۲	۲	۱	اداره کل میراث فرهنگی، صنایع دستی و گردشگری استان
۴	ماهنشان	مرکزی	قاضی‌کندی	۱	۱	۱	۱	۱	۲	اداره کل جهاد کشاورزی استان
۵	ماهنشان	مرکزی	ارزه خوران	۱	۱	۱	۱	۱	۲	اداره کل جهاد کشاورزی استان
۶	ماهنشان	مرکزی	ارزه خوران	۱	۳	۱	۲	۱	۲	اداره کل جهاد کشاورزی استان
۷	ماهنشان	مرکزی	ایلی‌بلاغ	۱	۲	۱	۱	۲	۲	اداره کل جهاد کشاورزی استان
۸	ماهنشان	مرکزی	ایلی‌بلاغ	۱	۳	۱	۲	۲	۲	اداره کل جهاد کشاورزی استان
۹	ماهنشان	مرکزی	ایلی‌بلاغ	۱	۲	۱	۲	۲	۲	اداره کل جهاد کشاورزی استان
۱۰	ماهنشان	مرکزی	ایلی‌بلاغ	۱	۲	۱	۲	۲	۲	اداره کل جهاد کشاورزی استان
* شعاع عملکردی: خرد/روستا (۱) متوسط/دهستان (۲) کلان/بخش (۳) فراکلان/شهرستان (۴) * موضوع طرح: کشاورزی (۱) صنعت (۲) خدمات (۳) گردشگری و صنایع دستی (۴)										
* کارآفرین محور است: بله (۱) خیر (۲) * اولویت طرح در سطح بخش: اولویت اول (۱) اولویت دوم (۲) * قابلیت برند سازی: دارد (۱) ندارد (۲)										

## جدول ۵ - فهرست طرح‌های سرمایه‌گذاری (دوره ۱۴۰۱ - ۱۴۰۰)

ملاحظه: طرح‌های سرمایه‌گذاری از رهگذر خدمات تسهیل‌گری، تهیه طرح‌های توجیهی، مقیاس شهرستان‌ها و متناسب با دوره دو ساله ۱۴۰۱-۱۴۰۰ در چارچوب آئین‌نامه اجرائی تبصره ۱۸ قوانین بودجه سنواتی و ضمن تعامل با دستگاه‌های مرتبط و کمیته برنامه‌ریزی شهرستان‌ها تعدیل و با اعتبارات ابلاغی تراز خواهند شد.					
ردیف	کد فعالیت ISIC	عنوان فعالیت ISIC	عنوان طرح سرمایه‌گذاری	اعتبار (میلیون ریال) به قیمت سال ۱۳۹۸	اشتغال (نفر)
۱	۲	۳	۴	۵	۶
۱۱	۰۱۶۱۰	عملیات مرتبط با بهره‌برداری تجهیزات آبیاری کشاورزی	اجرای آبیاری تحت فشار	۷,۰۰۰	۲
۱۲	۰۳۲۲۰	آبزی‌پروری در آب‌های شیرین	پرورش آبزیان - ۱۰ مزرعه - ۴۰ تن در سال	۹,۰۰۰	۴
۱۳	۴۶۳۰۰	ایستگاه جمع‌آوری شیر	ایجاد مراکز جمع‌آوری شیر	۳,۰۰۰	۲
۱۴	۷۵۰۰۰	فعالیت‌های دامپزشکی	خدمات تخصصی و فنی مهندسی کشاورزی، دامپزشکی و گیاه‌پزشکی	۸۰۰	۲
۱۵	۸۲۹۲۰	فعالیت‌های بسته‌بندی	ایجاد واحدهای بسته‌بندی و سورتینگ محصولات کشاورزی و گیاهان دارویی - ۱۰۰۰ هزار بسته در سال	۶,۰۰۰	۴
۱۶	۰۱۴۱۲	پرورش گاو - به روش صنعتی	پرورش دام سبک و سنگین (دامداری صنعتی و یا همراه با اصلاح نژاد) - ۵۰ رأسی	۱۴,۰۰۰	۴
۱۷	۰۱۴۹۰	زنبورداری	زنبورداری - تولید ۱۰ تن عسل	۲,۵۵۰	۳
۱۸	۰۱۴۶۱	پرورش ماکیان به روش سنتی	ایجاد واحدهای خانگی پرورش مرغ و ماکیان بومی	۸۰۰	۲
۱۹	۱۳۹۳۱	فرش‌بافی - فرش دستباف	فرش دستباف و دستبافته‌ها - ۱۰۰ مترمربع در سال	۳,۰۰۰	۲
۲۰	۱۳۹۳۲	تولید گلیم و زیلو و جاجیم دستباف	تولید گلیم دستبافت ایرانی و محلی - ۳۰۰ متر گلیم	۹۰۰	۳

## جدول ۵ - فهرست طرح‌های سرمایه‌گذاری (دوره ۱۴۰۱ - ۱۴۰۰) (دنباله)

ملاحظه: طرح‌های سرمایه‌گذاری از رهگذر خدمات تسهیل‌گری، تهیه طرح‌های توجیهی، مقیاس شهرستان‌ها و متناسب با دوره دو ساله ۱۴۰۰-۱۴۰۱ در چارچوب آئین‌نامه اجرائی تبصره ۱۸ قوانین بودجه سنواتی و ضمن تعامل با دستگاه‌های مرتبط و کمیته برنامه‌ریزی شهرستان‌ها تعدیل و با اعتبارات ابلاغی تراز خواهند شد.										
ردیف	محل اجرا			تعداد روستا	شعاع عملکردی*	موضوع طرح*	کارآفرین محور است*	اولویت طرح در سطح بخش*	سازی* قابلیت برند	عنوان دستگاه اجرائی
	شهرستان	بخش	نام روستا/ روستاها							
	۶	۷	۸	۹	۱۰	۱۱	۱۲	۱۳	۱۴	۱۵
۱۱	ماهنشان	مرکزی	ایلی بلاغ	۱	۲	۱	۲	۲	۲	اداره کل جهاد کشاورزی استان
۱۲	ماهنشان	مرکزی	ایلی بلاغ	۱	۴	۱	۱	۱	۱	اداره کل جهاد کشاورزی استان
۱۳	ماهنشان	مرکزی	ایلی بلاغ	۱	۳	۳	۲	۱	۲	اداره کل صنعت، معدن و تجارت استان
۱۴	ماهنشان	مرکزی	ایلی بلاغ	۱	۳	۱	۲	۲	۲	اداره کل جهاد کشاورزی استان
۱۵	ماهنشان	مرکزی	ایلی بلاغ	۱	۳	۱	۲	۱	۲	اداره کل صنعت، معدن و تجارت استان
۱۶	ماهنشان	مرکزی	آق‌کند	۱	۲	۱	۱	۲	۲	اداره کل جهاد کشاورزی استان
۱۷	ماهنشان	مرکزی	آق‌کند	۱	۲	۱	۲	۱	۲	اداره کل جهاد کشاورزی استان
۱۸	ماهنشان	مرکزی	باغچه	۱	۳	۱	۲	۱	۲	اداره کل جهاد کشاورزی استان
۱۹	ماهنشان	مرکزی	باغچه	۱	۳	۴	۲	۲	۲	اداره کل میراث فرهنگی، صنایع دستی و گردشگری استان
۲۰	ماهنشان	مرکزی	باغچه	۱	۲	۴	۲	۲	۲	اداره کل میراث فرهنگی، صنایع دستی و گردشگری استان
* شعاع عملکردی: خرد/روستا (۱) متوسط/دهستان (۲) کلان/بخش (۳) فراکلان/شهرستان (۴) * موضوع طرح: کشاورزی (۱) صنعت (۲) خدمات (۳) گردشگری و صنایع دستی (۴)										
* کارآفرین محور است: بله (۱) خیر (۲) * اولویت طرح در سطح بخش: اولویت اول (۱) اولویت دوم (۲) * قابلیت برند سازی: دارد (۱) ندارد (۲)										

## جدول ۵ - فهرست طرح‌های سرمایه‌گذاری (دوره ۱۴۰۱ - ۱۴۰۰)

ملاحظه: طرح‌های سرمایه‌گذاری از رهگذر خدمات تسهیل‌گری، تهیه طرح‌های توجیهی، مقیاس شهرستان‌ها و متناسب با دوره دو ساله ۱۴۰۱-۱۴۰۰ در چارچوب آئین‌نامه اجرائی تبصره ۱۸ قوانین بودجه سنواتی و ضمن تعامل با دستگاه‌های مرتبط و کمیته برنامه‌ریزی شهرستان‌ها تعدیل و با اعتبارات ابلاغی تراز خواهند شد.					
ردیف	کد فعالیت ISIC	عنوان فعالیت ISIC	عنوان طرح سرمایه‌گذاری	اعتبار (میلیون ریال) به قیمت سال ۱۳۹۸	اشتغال (نفر)
۱	۲	۳	۴	۵	
۲۱	۰۱۶	فعالیت‌های پشتیبانی کشاورزی و فعالیت‌های پس از برداشت محصول	صنایع غذایی و تبدیلی تکمیلی کشاورزی	۴،۵۰۰	۳
۲۲	۰۱۲۸۰	زعفران - کاشت و تولید	زعفران و گیاهان دارویی - ۱۰ کیلوگرم در سال	۱،۶۰۰	۲
۲۳	۰۱۴۱۲	پرورش گاو - به روش صنعتی	پرورش دام سبک و سنگین (دامداری صنعتی و یا همراه با اصلاح نژاد) - ۱۰۰ رأسی	۱۰،۵۰۰	۳
۲۴	۱۳۹۳۱	فرش بافی - فرش دستباف	فرش دستباف و دستبافته‌ها - ۱۰۰ مترمربع در سال	۳،۰۰۰	۲
۲۵	۱۳۹۳۲	تولید گلیم و زیلو و جاجیم دستباف	تولید گلیم دستبافت ایرانی و محلی - ۳۰۰ متر گلیم	۹۰۰	۳
۲۶	۵۲۱۰۰	سردخانه	احداث سردخانه بالای صفر - با ظرفیت ۴۰۰۰ تن	۴۸،۰۰۰	۴
۲۷	۰۳۲۲۰	آبزی‌پروری در آب‌های شیرین	پرورش آبزیان - ۱۰ مزرعه - ۴۰ تن در سال	۹،۰۰۰	۴
۲۸	۰۱۴۶۱	پرورش ماکیان به روش سنتی	ایجاد واحدهای خانگی پرورش مرغ و ماکیان بومی	۸۰۰	۲
۲۹	۰۱۴۶۱	پرورش ماکیان به روش سنتی	ایجاد واحدهای خانگی پرورش مرغ و ماکیان بومی	۸۰۰	۲
۳۰	۰۱۶	فعالیت‌های پشتیبانی کشاورزی و فعالیت‌های پس از برداشت محصول	صنایع غذایی و تبدیلی تکمیلی کشاورزی	۴،۵۰۰	۳

## جدول ۵ - فهرست طرح‌های سرمایه‌گذاری (دوره ۱۴۰۱ - ۱۴۰۰) (دنباله)

ملاحظه: طرح‌های سرمایه‌گذاری از رهگذر خدمات تسهیل‌گری، تهیه طرح‌های توجیهی، مقیاس شهرستان‌ها و متناسب با دوره دو ساله ۱۴۰۰-۱۴۰۱ در چارچوب آئین‌نامه اجرایی تبصره ۱۸ قوانین بودجه سنواتی و ضمن تعامل با دستگاه‌های مرتبط و کمیته برنامه‌ریزی شهرستان‌ها تعدیل و با اعتبارات ابلاغی تراز خواهند شد.										
ردیف	محل اجرا			تعداد روستا	شعاع عملکردی*	موضوع طرح*	است* کارآفرین محور	سطح بخش* اولویت طرح در	سازی* قابلیت برند	عنوان دستگاه اجرایی
	شهرستان	بخش	نام روستا/ روستاها							
	۶	۷	۸	۹	۱۰	۱۱	۱۲	۱۳	۱۴	۱۵
۲۱	ماهنشان	مرکزی	برون قشلاق	۱	۳	۱	۲	۱	۲	اداره کل صنعت، معدن و تجارت استان
۲۲	ماهنشان	مرکزی	برون قشلاق	۱	۳	۱	۲	۲	۲	اداره کل جهاد کشاورزی استان
۲۳	ماهنشان	مرکزی	برون قشلاق	۱	۲	۱	۲	۲	۲	اداره کل جهاد کشاورزی استان
۲۴	ماهنشان	مرکزی	برون قشلاق	۱	۳	۴	۲	۲	۲	اداره کل میراث فرهنگی، صنایع دستی و گردشگری استان
۲۵	ماهنشان	مرکزی	برون قشلاق	۱	۲	۴	۲	۲	۲	اداره کل میراث فرهنگی، صنایع دستی و گردشگری استان
۲۶	ماهنشان	مرکزی	برون قشلاق	۱	۳	۲	۲	۱	۲	اداره کل صنعت، معدن و تجارت استان
۲۷	ماهنشان	مرکزی	برونقشلاق	۱	۴	۱	۱	۱	۲	اداره کل جهاد کشاورزی استان
۲۸	ماهنشان	مرکزی	بهستان	۱	۳	۱	۲	۱	۲	اداره کل جهاد کشاورزی استان
۲۹	ماهنشان	مرکزی	بیانلو	۱	۳	۱	۲	۱	۲	اداره کل جهاد کشاورزی استان
۳۰	ماهنشان	مرکزی	پری	۱	۳	۱	۲	۱	۲	اداره کل صنعت، معدن و تجارت استان
* شعاع عملکردی: خرد/روستا (۱) متوسط/دهستان (۲) کلان/بخش (۳) فراکلان/شهرستان (۴) * موضوع طرح: کشاورزی (۱) صنعت (۲) خدمات (۳) گردشگری و صنایع دستی (۴)										
* کارآفرین محور است: بله (۱) خیر (۲) * اولویت طرح در سطح بخش: اولویت اول (۱) اولویت دوم (۲) * قابلیت برند سازی: دارد (۱) ندارد (۲)										

## جدول ۵ - فهرست طرح‌های سرمایه‌گذاری (دوره ۱۴۰۱ - ۱۴۰۰)

ملاحظه: طرح‌های سرمایه‌گذاری از رهگذر خدمات تسهیل‌گری، تهیه طرح‌های توجیهی، مقیاس شهرستان‌ها و متناسب با دوره دو ساله ۱۴۰۰-۱۴۰۱ در چارچوب آئین‌نامه اجرائی تبصره ۱۸ قوانین بودجه سنواتی و ضمن تعامل با دستگاه‌های مرتبط و کمیته برنامه‌ریزی شهرستان‌ها تعدیل و با اعتبارات ابلاغی تراز خواهند شد.					
ردیف	کد فعالیت ISIC	عنوان فعالیت ISIC	عنوان طرح سرمایه‌گذاری	اعتبار (میلیون ریال) به قیمت سال ۱۳۹۸	اشتغال (نفر)
۱	۲	۳	۴	۵	
۳۱	۰۱۱۳۰	-	احداث مجتمع گلخانه‌ای- ۱ هکتاری	۱۵,۰۰۰	۳
۳۲	۰۱۱۳۰	قارچ گلخانه‌ای- کاشت و تولید	احداث واحدهای پرورش قارچ - ۵ تن در سال	۸۰۰	۲
۳۳	۰۱۲۸۰	گل محمدی - کاشت و تولید	ایجاد گلستان گل محمدی - ۵ هکتار- ۱۰ تن در سال	۶۰۰	۳
۳۴	۰۱۲۸۰	زعفران - کاشت و تولید	زعفران و گیاهان دارویی- ۱۰ کیلوگرم در سال	۱,۶۰۰	۲
۳۵	۰۱۴۱۲	پرورش گاو - به روش صنعتی	پرورش دام سبک و سنگین (دامداری صنعتی و یا همراه با اصلاح نژاد)- ۵۰ رأسی	۱۴,۰۰۰	۴
۳۶	۰۱۴۱۲	پرورش گاو - به روش صنعتی	پرورش دام سبک و سنگین (دامداری صنعتی و یا همراه با اصلاح نژاد)- ۱۰۰ رأسی	۱۰,۵۰۰	۳
۳۷	۰۱۴۶۱	پرورش ماکیان به روش سنتی	ایجاد واحدهای خانگی پرورش مرغ و ماکیان بومی	۸۰۰	۲
۳۸	۰۱۴۹۰	زنبورداری	زنبورداری- تولید ۱۰ تن عسل	۲,۵۵۰	۳
۳۹	۰۱۶۱۰	عملیات مرتبط با بهره‌برداری تجهیزات آبیاری کشاورزی	اجرای آبیاری تحت فشار	۷,۰۰۰	۲
۴۰	۴۶۳۰۰	رشته (آشی و پلویی) - صادرات	ایجاد واحدهای بسته‌بندی و سورتنینگ محصولات کشاورزی و گیاهان دارویی - ۱۰۰۰ هزار بسته در سال	۶,۰۰۰	۴



## جدول ۵ - فهرست طرح‌های سرمایه‌گذاری (دوره ۱۴۰۱ - ۱۴۰۰) (دنباله)

ملاحظه: طرح‌های سرمایه‌گذاری از رهگذر خدمات تسهیل‌گری، تهیه طرح‌های توجیهی، مقیاس شهرستان‌ها و متناسب با دوره دو ساله ۱۴۰۰-۱۴۰۱ در چارچوب آئین‌نامه اجرایی تبصره ۱۸ قوانین بودجه سنواتی و ضمن تعامل با دستگاه‌های مرتبط و کمیته برنامه‌ریزی شهرستان‌ها تعدیل و با اعتبارات ابلاغی تراز خواهند شد.										
ردیف	محل اجرا			تعداد روستا	شعاع عملکردی*	موضوع طرح*	کارآفرین محور است*	اولویت طرح در سطح بخش*	قابلیت برند سازی*	عنوان دستگاه اجرایی
	شهرستان	بخش	نام روستا/ روستاها							
	۶	۷	۸	۹	۱۰	۱۱	۱۲	۱۳	۱۴	۱۵
۳۱	ماهنشان	مرکزی	پری	۱	۴	۱	۲	۲	۲	اداره کل جهاد کشاورزی استان
۳۲	ماهنشان	مرکزی	پری	۱	۴	۱	۲	۲	۲	اداره کل جهاد کشاورزی استان
۳۳	ماهنشان	مرکزی	پری	۱	۲	۱	۲	۲	۱	اداره کل جهاد کشاورزی استان
۳۴	ماهنشان	مرکزی	پری	۱	۴	۱	۲	۲	۲	اداره کل جهاد کشاورزی استان
۳۵	ماهنشان	مرکزی	پری	۱	۲	۱	۱	۲	۲	اداره کل جهاد کشاورزی استان
۳۶	ماهنشان	مرکزی	پری	۱	۲	۱	۲	۲	۲	اداره کل جهاد کشاورزی استان
۳۷	ماهنشان	مرکزی	پری	۱	۳	۱	۲	۱	۲	اداره کل جهاد کشاورزی استان
۳۸	ماهنشان	مرکزی	پری	۱	۲	۱	۲	۱	۲	اداره کل جهاد کشاورزی استان
۳۹	ماهنشان	مرکزی	پری	۱	۲	۱	۲	۲	۲	اداره کل جهاد کشاورزی استان
۴۰	ماهنشان	مرکزی	پری	۱	۳	۱	۲	۱	۲	اداره کل صنعت، معدن و تجارت استان
* شعاع عملکردی: خرد/روستا (۱) متوسط/دهستان (۲) کلان/بخش (۳) فراکلان/شهرستان (۴) * موضوع طرح: کشاورزی (۱) صنعت (۲) خدمات (۳) گردشگری و صنایع‌دستی (۴)										
* کارآفرین محور است: بله (۱) خیر (۲) * اولویت طرح در سطح بخش: اولویت اول (۱) اولویت دوم (۲) * قابلیت برند سازی: دارد (۱) ندارد (۲)										

## جدول ۵ - فهرست طرح‌های سرمایه‌گذاری (دوره ۱۴۰۱ - ۱۴۰۰)

ملاحظه: طرح‌های سرمایه‌گذاری از رهگذر خدمات تسهیل‌گری، تهیه طرح‌های توجیهی، مقیاس شهرستان‌ها و متناسب با دوره دو ساله ۱۴۰۱-۱۴۰۰ در چارچوب آئین‌نامه اجرایی تبصره ۱۸ قوانین بودجه سنواتی و ضمن تعامل با دستگاه‌های مرتبط و کمیته برنامه‌ریزی شهرستان‌ها تعدیل و با اعتبارات ابلاغی تراز خواهند شد.					
ردیف	کد فعالیت ISIC	عنوان فعالیت ISIC	عنوان طرح سرمایه‌گذاری	اعتبار (میلیون ریال) به قیمت سال ۱۳۹۸	اشتغال (نفر)
۱	۲	۳	۴	۵	۶
۴۱	۵۲۱۰۰	سردخانه	احداث سردخانه بالای صفر- با ظرفیت ۴۰۰۰ تن	۴۸,۰۰۰	۴
۴۲	۷۵۰۰۰	فعالیت‌های دامپزشکی	خدمات تخصصی و فنی مهندسی کشاورزی، دامپزشکی و گیاه‌پزشکی	۸۰۰	۲
۴۳	۰۱۴۹۰	زنبورداری	زنبورداری- تولید ۱۰ تن عسل	۲,۵۵۰	۳
۴۴	۰۱۴۴۰	پرورش گوسفند داشتی	گوسفند داشتی ۱۰۰ رأسی	۶,۰۰۰	۴
۴۵	۰۱۴۹۰	زنبورداری	زنبورداری- تولید ۱۰ تن عسل	۲,۵۵۰	۳
۴۶	۲۳۹۳۰	تولید سایر فراورده‌های چینی و سرامیکی	راه‌اندازی کارگاه تولیدی سفال و سرامیک فرآورده‌های وابسته (آب‌سردکن‌های سرامیکی، آجرهای نما، گل‌های سرامیکی و...)	۱۰,۰۰۰	۴
۴۷	۰۱۴۴۰	پرورش گوسفند داشتی	دام سبک گوسفند آمیخته داشتی ۵۰ رأس روستایی	۳,۰۰۰	۳
۴۸	۱۳۹۳۲	تولید گلیم و زیلو و جاجیم دستباف	تولید گلیم دستباف ایرانی و محلی - ۳۰۰ متر گلیم	۹۰۰	۳
۴۹	۰۳۲۲۰	آبزی‌پروری در آب‌های شیرین	پرورش آبزیان - ۱۰ مزرعه - ۴۰ تن در سال	۹,۰۰۰	۴
۵۰	۰۱۶	فعالیت‌های پشتیبانی کشاورزی و فعالیت‌های پس از برداشت محصول	صنایع غذایی و تبدیلی تکمیلی کشاورزی	۴,۵۰۰	۳

## جدول ۵ - فهرست طرح‌های سرمایه‌گذاری (دوره ۱۴۰۱ - ۱۴۰۰) (دنباله)

ملاحظه: طرح‌های سرمایه‌گذاری از رهگذر خدمات تسهیل‌گری، تهیه طرح‌های توجیهی، مقیاس شهرستان‌ها و متناسب با دوره دو ساله ۱۴۰۰-۱۴۰۱ در چارچوب آئین‌نامه اجرایی تبصره ۱۸ قوانین بودجه سنواتی و ضمن تعامل با دستگاه‌های مرتبط و کمیته برنامه‌ریزی شهرستان‌ها تعدیل و با اعتبارات ابلاغی تراز خواهند شد.										
ردیف	محل اجرا			تعداد روستا	شعاع عملکردی*	موضوع طرح*	کارآفرین محور است*	اولویت طرح در سطح بخش*	اولویت برند سازی*	عنوان دستگاه اجرایی
	شهرستان	بخش	نام روستا/ روستاها							
	۶	۷	۸	۹	۱۰	۱۱	۱۲	۱۳	۱۴	۱۵
۴۱	ماهنشان	مرکزی	پری	۱	۳	۲	۲	۱	۲	اداره کل صنعت، معدن و تجارت استان
۴۲	ماهنشان	مرکزی	پری	۱	۳	۱	۲	۲	۲	اداره کل جهاد کشاورزی استان
۴۳	ماهنشان	مرکزی	پشتک	۱	۲	۱	۲	۱	۲	اداره کل جهاد کشاورزی استان
۴۴	ماهنشان	مرکزی	تخته یورد	۱	۱	۱	۱	۱	۲	اداره کل جهاد کشاورزی استان
۴۵	ماهنشان	مرکزی	چای قشلاق	۱	۲	۱	۲	۱	۲	اداره کل جهاد کشاورزی استان
۴۶	ماهنشان	مرکزی	چتر	۱	۳	۲	۱	۲	۲	اداره کل جهاد کشاورزی استان
۴۷	ماهنشان	مرکزی	چناق‌بلاغ	۱	۱	۱	۲	۱	۲	اداره کل جهاد کشاورزی استان
۴۸	ماهنشان	مرکزی	چناق‌بلاغ	۱	۲	۴	۲	۲	۲	اداره کل میراث فرهنگی، صنایع دستی و گردشگری استان
۴۹	ماهنشان	مرکزی	خلج	۱	۴	۱	۱	۱	۱	اداره کل جهاد کشاورزی استان
۵۰	ماهنشان	مرکزی	خیرآباد	۱	۳	۱	۲	۱	۲	اداره کل صنعت، معدن و تجارت استان
* شعاع عملکردی: خرد/روستا (۱) متوسط/دهستان (۲) کلان/بخش (۳) فراکلان/شهرستان (۴) * موضوع طرح: کشاورزی (۱) صنعت (۲) خدمات (۳) گردشگری و صنایع دستی (۴)										
* کارآفرین محور است: بله (۱) خیر (۲) * اولویت طرح در سطح بخش: اولویت اول (۱) اولویت دوم (۲) * قابلیت برند سازی: دارد (۱) ندارد (۲)										

## جدول ۵ - فهرست طرح‌های سرمایه‌گذاری (دوره ۱۴۰۱ - ۱۴۰۰)

ملاحظه: طرح‌های سرمایه‌گذاری از رهگذر خدمات تسهیل‌گری، تهیه طرح‌های توجیهی، مقیاس شهرستان‌ها و متناسب با دوره دو ساله ۱۴۰۱-۱۴۰۰ در چارچوب آئین‌نامه اجرایی تبصره ۱۸ قوانین بودجه سنواتی و ضمن تعامل با دستگاه‌های مرتبط و کمیته برنامه‌ریزی شهرستان‌ها تعدیل و با اعتبارات ابلاغی تراز خواهند شد.					
ردیف	کد فعالیت ISIC	عنوان فعالیت ISIC	عنوان طرح سرمایه‌گذاری	اعتبار (میلیون ریال) به قیمت سال ۱۳۹۸	اشتغال (نفر)
۱	۲	۳	۴	۵	۶
۵۱	۰۱۱۳۰	قارچ گلخانه‌ای- کاشت و تولید	احداث واحدهای پرورش قارچ - ۵ تن در سال	۸۰۰	۲
۵۲	۰۱۴۱۱	پرورش گاو شیری به روش سنتی	پرورابندی گوساله-۱۰۰ رأسی	۱۰,۰۰۰	۴
۵۳	۰۱۴۱۲	پرورش گاو - به روش صنعتی	پرورش دام سبک و سنگین (دامداری صنعتی و یا همراه با اصلاح نژاد)- ۵۰ رأسی	۱۴,۰۰۰	۴
۵۴	۰۱۴۴۰	پرورش گوسفند داشتی	گوسفند داشتی ۱۰۰ رأسی	۶,۰۰۰	۴
۵۵	۰۱۴۹۰	زنبورداری	زنبورداری- تولید ۱۰ تن عسل	۲,۵۵۰	۳
۵۶	۰۱۴۹۰	زنبورداری	زنبورداری- تولید ۱۰ تن عسل	۲,۵۵۰	۳
۵۷	۰۳۲۲۰	آبزی‌پروری در آب‌های شیرین	پرورش آبزیان- ۱۰ مزرعه- ۴۰ تن در سال	۹,۰۰۰	۴
۵۸	۰۱۱۳۰	-	احداث مجتمع گلخانه‌ای- ۱ هکتاری	۱۵,۰۰۰	۳
۵۹	۰۱۱۳۰	قارچ گلخانه‌ای- کاشت و تولید	احداث واحدهای پرورش قارچ - ۵ تن در سال	۸۰۰	۲
۶۰	۰۱۴۱۲	پرورش گاو - به روش صنعتی	پرورش دام سبک و سنگین (دامداری صنعتی و یا همراه با اصلاح نژاد)- ۱۰۰ رأسی	۱۰,۵۰۰	۳

## جدول ۵ - فهرست طرح‌های سرمایه‌گذاری (دوره ۱۴۰۱ - ۱۴۰۰) (دنباله)

ملاحظه: طرح‌های سرمایه‌گذاری از رهگذر خدمات تسهیل‌گری، تهیه طرح‌های توجیهی، مقیاس شهرستان‌ها و متناسب با دوره دو ساله ۱۴۰۰-۱۴۰۱ در چارچوب آئین‌نامه اجرایی تبصره ۱۸ قوانین بودجه سنواتی و ضمن تعامل با دستگاه‌های مرتبط و کمیته برنامه‌ریزی شهرستان‌ها تعدیل و با اعتبارات ابلاغی تراز خواهند شد.										
ردیف	محل اجرا			تعداد روستا	شعاع عملکردی*	موضوع طرح*	کارآفرین محور است*	اولویت طرح در سطح بخش*	اولویت طرح در سطح استانی*	عنوان دستگاه اجرایی
	شهرستان	بخش	نام روستا/ روستاها							
	۶	۷	۸	۹	۱۰	۱۱	۱۲	۱۳	۱۴	۱۵
۵۱	ماهنشان	مرکزی	خیرآباد	۱	۳	۱	۲	۲	۲	اداره کل جهاد کشاورزی استان
۵۲	ماهنشان	مرکزی	خیرآباد	۱	۱	۱	۱	۱	۲	اداره کل جهاد کشاورزی استان
۵۳	ماهنشان	مرکزی	خیرآباد	۱	۲	۱	۱	۲	۲	اداره کل جهاد کشاورزی استان
۵۴	ماهنشان	مرکزی	خیرآباد	۱	۱	۱	۱	۱	۲	اداره کل جهاد کشاورزی استان
۵۵	ماهنشان	مرکزی	رز	۱	۲	۱	۲	۱	۲	اداره کل جهاد کشاورزی استان
۵۶	ماهنشان	مرکزی	سریک	۱	۲	۱	۲	۱	۲	اداره کل جهاد کشاورزی استان
۵۷	ماهنشان	مرکزی	سریک	۱	۴	۱	۱	۱	۲	اداره کل جهاد کشاورزی استان
۵۸	ماهنشان	مرکزی	سهند علیا	۱	۳	۱	۲	۲	۲	اداره کل جهاد کشاورزی استان
۵۹	ماهنشان	مرکزی	سهند علیا	۱	۳	۱	۲	۲	۲	اداره کل جهاد کشاورزی استان
۶۰	ماهنشان	مرکزی	سهند علیا	۱	۲	۱	۲	۲	۲	اداره کل جهاد کشاورزی استان
* شعاع عملکردی: خرد/روستا (۱) متوسط/دهستان (۲) کلان/بخش (۳) فراکلان/شهرستان (۴) * موضوع طرح: کشاورزی (۱) صنعت (۲) خدمات (۳) گردشگری و صنایع دستی (۴)										
* کارآفرین محور است: بله (۱) خیر (۲) * اولویت طرح در سطح بخش: اولویت اول (۱) اولویت دوم (۲) * قابلیت برند سازی: دارد (۱) ندارد (۲)										

## جدول ۵ - فهرست طرح‌های سرمایه‌گذاری (دوره ۱۴۰۱ - ۱۴۰۰)

ملاحظه: طرح‌های سرمایه‌گذاری از رهگذر خدمات تسهیل‌گری، تهیه طرح‌های توجیهی، مقیاس شهرستان‌ها و متناسب با دوره دو ساله ۱۴۰۱-۱۴۰۰ در چارچوب آئین‌نامه اجرایی تبصره ۱۸ قوانین بودجه سنواتی و ضمن تعامل با دستگاه‌های مرتبط و کمیته برنامه‌ریزی شهرستان‌ها تعدیل و با اعتبارات ابلاغی تراز خواهند شد.					
ردیف	کد فعالیت ISIC	عنوان فعالیت ISIC	عنوان طرح سرمایه‌گذاری	اعتبار (میلیون ریال) به قیمت سال ۱۳۹۸	اشتغال (نفر)
	۱	۲	۳	۴	۵
۶۱	۰۱۴۴۰	پرورش گوسفند داشتی	گوسفند داشتی ۱۰۰ رأسی	۶,۰۰۰	۴
۶۲	۰۱۴۹۰	زنبورداری	زنبورداری - تولید ۱۰ تن عسل	۲,۵۵۰	۳
۶۳	۰۱۶۱۰	عملیات مرتبط با بهره‌برداری تجهیزات آبیاری کشاورزی	اجرای آبیاری تحت فشار	۷,۰۰۰	۲
۶۴	۴۶۳۰۰	رشته (آشی و پلویی) - صادرات	ایجاد واحدهای بسته‌بندی و سورتینگ محصولات کشاورزی و گیاهان دارویی - ۱۰۰۰ هزار بسته در سال	۶,۰۰۰	۴
۶۵	۰۱۴۶۱	پرورش ماکیان به روش سنتی	ایجاد واحدهای خانگی پرورش مرغ و ماکیان بومی	۸۰۰	۲
۶۶	۰۱۴۱۱	پرورش گاو شیری به روش سنتی	پروراندی گوساله-۱۰۰ رأسی	۱۰,۰۰۰	۴
۶۷	۰۱۴۱۲	پرورش گاو - به روش صنعتی	پرورش دام سبک و سنگین (دامداری صنعتی و یا همراه با اصلاح نژاد)- ۵۰ رأسی	۱۴,۰۰۰	۴
۶۸	۰۱۴۱۲	پرورش گاو - به روش صنعتی	پرورش دام سبک و سنگین (دامداری صنعتی و یا همراه با اصلاح نژاد)- ۱۰۰ رأسی	۱۰,۵۰۰	۳
۶۹	۰۱۴۶۱	پرورش ماکیان به روش سنتی	ایجاد واحدهای خانگی پرورش مرغ و ماکیان بومی	۸۰۰	۲
۷۰	۱۳۹۳۱	فرش‌بافی - فرش دستباف	فرش دستباف و دستبافته‌ها- ۱۰۰ مترمربع در سال	۳,۰۰۰	۲

## جدول ۵ - فهرست طرح‌های سرمایه‌گذاری (دوره ۱۴۰۱ - ۱۴۰۰) (دنباله)

ملاحظه: طرح‌های سرمایه‌گذاری از رهگذر خدمات تسهیل‌گری، تهیه طرح‌های توجیهی، مقیاس شهرستان‌ها و متناسب با دوره دو ساله ۱۴۰۰-۱۴۰۱ در چارچوب آئین‌نامه اجرایی تبصره ۱۸ قوانین بودجه سنواتی و ضمن تعامل با دستگاه‌های مرتبط و کمیته برنامه‌ریزی شهرستان‌ها تعدیل و با اعتبارات ابلاغی تراز خواهند شد.											
ردیف	محل اجرا			تعداد روستا	شعاع عملکردی*	موضوع طرح*	کارآفرین محور است*	کارآفرین بخش* سطح طرح در	اولویت طرح در	سازی* قابلیت برند	عنوان دستگاه اجرایی
	شهرستان	بخش	نام روستا/ روستاها								
	۶	۷	۸	۹	۱۰	۱۱	۱۲	۱۳	۱۴	۱۵	
۶۱	ماهنشان	مرکزی	سهند علیا	۱	۱	۱	۱	۱	۲	اداره کل جهاد کشاورزی استان	
۶۲	ماهنشان	مرکزی	سهند علیا	۱	۲	۱	۲	۱	۲	اداره کل جهاد کشاورزی استان	
۶۳	ماهنشان	مرکزی	سهند علیا	۱	۲	۱	۲	۲	۲	اداره کل جهاد کشاورزی استان	
۶۴	ماهنشان	مرکزی	سهند علیا	۱	۳	۱	۲	۱	۲	اداره کل صنعت، معدن و تجارت استان	
۶۵	ماهنشان	مرکزی	سهندسفلی	۱	۳	۱	۲	۱	۲	اداره کل جهاد کشاورزی استان	
۶۶	ماهنشان	مرکزی	سهندعلیا	۱	۱	۱	۱	۱	۲	اداره کل جهاد کشاورزی استان	
۶۷	ماهنشان	مرکزی	سهندعلیا	۱	۲	۱	۱	۲	۲	اداره کل جهاد کشاورزی استان	
۶۸	ماهنشان	مرکزی	علم کندی	۱	۲	۱	۲	۲	۲	اداره کل جهاد کشاورزی استان	
۶۹	ماهنشان	مرکزی	علم کندی	۱	۳	۱	۲	۱	۲	اداره کل جهاد کشاورزی استان	
۷۰	ماهنشان	مرکزی	علم کندی	۱	۳	۴	۲	۲	۱	اداره کل میراث فرهنگی، صنایع دستی و گردشگری استان	
* شعاع عملکردی: خرد/روستا (۱) متوسط/دهستان (۲) کلان/بخش (۳) فراکلان/شهرستان (۴) * موضوع طرح: کشاورزی (۱) صنعت (۲) خدمات (۳) گردشگری و صنایع دستی (۴)											
* کارآفرین محور است: بله (۱) خیر (۲) * اولویت طرح در سطح بخش: اولویت اول (۱) اولویت دوم (۲) * قابلیت برند سازی: دارد (۱) ندارد (۲)											

## جدول ۵ - فهرست طرح‌های سرمایه‌گذاری (دوره ۱۴۰۱ - ۱۴۰۰)

ملاحظه: طرح‌های سرمایه‌گذاری از رهگذر خدمات تسهیل‌گری، تهیه طرح‌های توجیهی، مقیاس شهرستان‌ها و متناسب با دوره دو ساله ۱۴۰۰-۱۴۰۱ در چارچوب آئین‌نامه اجرائی تبصره ۱۸ قوانین بودجه سنواتی و ضمن تعامل با دستگاه‌های مرتبط و کمیته برنامه‌ریزی شهرستان‌ها تعدیل و با اعتبارات ابلاغی تراز خواهند شد.					
ردیف	کد فعالیت ISIC	عنوان فعالیت ISIC	عنوان طرح سرمایه‌گذاری	اعتبار (میلیون ریال) به قیمت سال ۱۳۹۸	اشتغال (نفر)
۱	۲	۳	۴	۵	۶
۷۱	۱۳۹۳۲	تولید گلیم و زیلو و جاجیم دستباف	تولید گلیم دستبافت ایرانی و محلی - ۳۰۰ متر گلیم	۹۰۰	۳
۷۲	۴۶۳۰۰	ایستگاه جمع‌آوری شیر	ایجاد مراکز جمع‌آوری شیر	۳,۰۰۰	۲
۷۳	۱۳۹۳۱	فرش‌بافی - فرش دستباف	فرش دستباف و دستبافته‌ها - ۱۰۰ مترمربع در سال	۳,۰۰۰	۲
۷۴	۱۳۹۳۲	تولید گلیم و زیلو و جاجیم دستباف	تولید گلیم دستبافت ایرانی و محلی - ۳۰۰ متر گلیم	۹۰۰	۳
۷۵	۰۱۴۱۱	پرورش گاو شیری به روش سنتی	گاوداری شیری ۱۰۰ رأسی	۱۶,۵۰۰	۳
۷۶	۰۱۴۱۲	پرورش گاو - به روش صنعتی	پرورش دام سبک و سنگین (دامداری صنعتی و یا همراه با اصلاح نژاد) - ۵۰ رأسی	۱۴,۰۰۰	۴
۷۷	۰۱۱۳۰	قارچ گلخانه‌ای - کاشت و تولید	احداث واحدهای پرورش قارچ - ۵ تن در سال	۸۰۰	۲
۷۸	۰۱۴۴۰	پرورش گوسفند داشتی	گوسفند داشتی ۱۰۰ رأسی	۶,۰۰۰	۴
۷۹	۴۶۳۰۰	ایستگاه جمع‌آوری شیر	ایجاد مراکز جمع‌آوری شیر	۳,۰۰۰	۲
۸۰	۰۱۴۱۲	پرورش گاو - به روش صنعتی	پرورش دام سبک و سنگین (دامداری صنعتی و یا همراه با اصلاح نژاد) - ۵۰ رأسی	۱۴,۰۰۰	۴



## جدول ۵ - فهرست طرح‌های سرمایه‌گذاری (دوره ۱۴۰۱ - ۱۴۰۰) (دنباله)

ملاحظه: طرح‌های سرمایه‌گذاری از رهگذر خدمات تسهیل‌گری، تهیه طرح‌های توجیهی، مقیاس شهرستان‌ها و متناسب با دوره دو ساله ۱۴۰۰-۱۴۰۱ در چارچوب آئین‌نامه اجرایی تبصره ۱۸ قوانین بودجه سنواتی و ضمن تعامل با دستگاه‌های مرتبط و کمیته برنامه‌ریزی شهرستان‌ها تعدیل و با اعتبارات ابلاغی تراز خواهند شد.										
ردیف	محل اجرا			تعداد روستا	شعاع عملکردی*	موضوع طرح*	کارآفرین محور است*	اولویت طرح در سطح بخش*	اولویت برند سازی*	عنوان دستگاه اجرایی
	شهرستان	بخش	نام روستا/ روستاها							
	۶	۷	۸	۹	۱۰	۱۱	۱۲	۱۳	۱۴	۱۵
۷۱	ماهنشان	مرکزی	علم کندی	۱	۲	۴	۲	۲	۱	اداره کل میراث فرهنگی، صنایع دستی و گردشگری استان
۷۲	ماهنشان	مرکزی	علم کندی	۱	۳	۳	۲	۱	۲	اداره کل صنعت، معدن و تجارت استان
۷۳	ماهنشان	مرکزی	عوج موسی	۱	۳	۴	۲	۲	۲	اداره کل میراث فرهنگی، صنایع دستی و گردشگری استان
۷۴	ماهنشان	مرکزی	عوج موسی	۱	۲	۴	۲	۲	۲	اداره کل میراث فرهنگی، صنایع دستی و گردشگری استان
۷۵	ماهنشان	مرکزی	قاضی کندی	۱	۲	۱	۲	۲	۲	اداره کل جهاد کشاورزی استان
۷۶	ماهنشان	مرکزی	قاضی کندی	۱	۲	۱	۱	۲	۲	اداره کل جهاد کشاورزی استان
۷۷	ماهنشان	مرکزی	قاضی کندی	۱	۳	۱	۲	۲	۲	اداره کل جهاد کشاورزی استان
۷۸	ماهنشان	مرکزی	قاضی کندی	۱	۱	۱	۱	۱	۲	اداره کل جهاد کشاورزی استان
۷۹	ماهنشان	مرکزی	قره باطلاق	۱	۳	۳	۲	۱	۲	اداره کل صنعت، معدن و تجارت استان
۸۰	ماهنشان	مرکزی	قره گل	۱	۲	۱	۱	۲	۲	اداره کل جهاد کشاورزی استان
* شعاع عملکردی: خرد/روستا (۱) متوسط/دهستان (۲) کلان/بخش (۳) فراکلان/شهرستان (۴) * موضوع طرح: کشاورزی (۱) صنعت (۲) خدمات (۳) گردشگری و صنایع دستی (۴)										
* کارآفرین محور است: بله (۱) خیر (۲) * اولویت طرح در سطح بخش: اولویت اول (۱) اولویت دوم (۲) * قابلیت برند سازی: دارد (۱) ندارد (۲)										

## جدول ۵ - فهرست طرح‌های سرمایه‌گذاری (دوره ۱۴۰۱ - ۱۴۰۰)

ملاحظه: طرح‌های سرمایه‌گذاری از رهگذر خدمات تسهیل‌گری، تهیه طرح‌های توجیهی، مقیاس شهرستان‌ها و متناسب با دوره دو ساله ۱۴۰۰-۱۴۰۱ در چارچوب آئین‌نامه اجرائی تبصره ۱۸ قوانین بودجه سنواتی و ضمن تعامل با دستگاه‌های مرتبط و کمیته برنامه‌ریزی شهرستان‌ها تعدیل و با اعتبارات ابلاغی تراز خواهند شد.					
ردیف	کد فعالیت ISIC	عنوان فعالیت ISIC	عنوان طرح سرمایه‌گذاری	اعتبار (میلیون ریال) به قیمت سال ۱۳۹۸	اشتغال (نفر)
۱	۲	۳	۴	۵	۶
۸۱	۸۲۹۲۰	فعالیت‌های بسته‌بندی	ایجاد واحدهای بسته‌بندی و سورتینگ محصولات کشاورزی و گیاهان دارویی - ۱۰۰۰ هزار بسته در سال	۶,۰۰۰	۴
۸۲	۴۶۳۰۰	ایستگاه جمع‌آوری شیر	ایجاد مراکز جمع‌آوری شیر	۳,۰۰۰	۲
۸۳	۰۱۴۴۰	پرورش گوسفند داشتی	گوسفند داشتی ۱۰۰ رأسی	۶,۰۰۰	۴
۸۴	۰۱۴۴۰	پرورش گوسفند داشتی	گوسفند داشتی ۱۰۰ رأسی	۶,۰۰۰	۴
۸۵	۰۱۴۴۰	پروراندی گوسفند	گوسفند پروراری ۲۰۰ رأسی	۱۷,۵۰۰	۵
۸۶	۱۳۹۳۱	فرش‌بافی - فرش دستباف	فرش دستباف و دستبافته‌ها - ۱۰۰ مترمربع در سال	۳,۰۰۰	۲
۸۷	۱۳۹۳۲	تولید گلیم و زیلو و جاجیم دستباف	تولید گلیم دستبافت ایرانی و محلی - ۳۰۰ متر گلیم	۹۰۰	۳
۸۸	۰۱۴۴۰	پرورش گوسفند داشتی	دام سبک گوسفند آمیخته داشتی ۵۰ رأس روستایی	۳,۰۰۰	۳
۸۹	۰۱۴۶۱	پرورش ماکیان به روش سنتی	ایجاد واحدهای خانگی پرورش مرغ و ماکیان بومی	۸۰۰	۲
۹۰	۱۳۹۳۲	تولید گلیم و زیلو و جاجیم دستباف	تولید گلیم دستبافت ایرانی و محلی - ۳۰۰ متر گلیم	۹۰۰	۳

## جدول ۵ - فهرست طرح‌های سرمایه‌گذاری (دوره ۱۴۰۱ - ۱۴۰۰) (دنباله)

ملاحظه: طرح‌های سرمایه‌گذاری از رهگذر خدمات تسهیل‌گری، تهیه طرح‌های توجیهی، مقیاس شهرستان‌ها و متناسب با دوره دو ساله ۱۴۰۱-۱۴۰۰ در چارچوب آئین‌نامه اجرایی تبصره ۱۸ قوانین بودجه سنواتی و ضمن تعامل با دستگاه‌های مرتبط و کمیته برنامه‌ریزی شهرستان‌ها تعدیل و با اعتبارات ابلاغی تراز خواهند شد.										
ردیف	محل اجرا			تعداد روستا	عملکردی* شعاع	موضوع طرح*	محور است* کارآفرین	در سطح اولویت طرح	قابلیت برند سازی*	عنوان دستگاه اجرایی
	شهرستان	بخش	نام روستا/ روستاها							
	۶	۷	۸	۹	۱۰	۱۱	۱۲	۱۳	۱۴	۱۵
۸۱	ماهنشان	مرکزی	قره گل	۱	۳	۱	۲	۱	۲	اداره کل صنعت، معدن و تجارت استان
۸۲	ماهنشان	مرکزی	قلعه ارزه خوران	۱	۳	۳	۲	۱	۲	اداره کل صنعت، معدن و تجارت استان
۸۳	ماهنشان	مرکزی	کردی	۱	۱	۱	۱	۱	۲	اداره کل جهاد کشاورزی استان
۸۴	ماهنشان	مرکزی	کلیسا	۱	۱	۱	۱	۱	۲	اداره کل جهاد کشاورزی استان
۸۵	ماهنشان	مرکزی	کلیسا	۱	۱	۱	۱	۱	۲	اداره کل جهاد کشاورزی استان
۸۶	ماهنشان	مرکزی	گندی	۱	۳	۴	۲	۲	۲	اداره کل میراث فرهنگی، صنایع دستی و گردشگری استان
۸۷	ماهنشان	مرکزی	گندی	۱	۲	۴	۲	۲	۲	اداره کل میراث فرهنگی، صنایع دستی و گردشگری استان
۸۸	ماهنشان	مرکزی	گونی	۱	۱	۱	۲	۱	۲	اداره کل جهاد کشاورزی استان
۸۹	ماهنشان	مرکزی	گونی	۱	۳	۱	۲	۱	۲	اداره کل جهاد کشاورزی استان
۹۰	ماهنشان	مرکزی	گونی	۱	۲	۴	۲	۲	۲	اداره کل میراث فرهنگی، صنایع دستی و گردشگری استان
* شعاع عملکردی: خرد/روستا (۱) متوسط/دهستان (۲) کلان/بخش (۳) فراکلان/شهرستان (۴) * موضوع طرح: کشاورزی (۱) صنعت (۲) خدمات (۳) گردشگری و صنایع دستی (۴)										
* کارآفرین محور است: بله (۱) خیر (۲) * اولویت طرح در سطح بخش: اولویت اول (۱) اولویت دوم (۲) * قابلیت برند سازی: دارد (۱) ندارد (۲)										

## جدول ۵ - فهرست طرح‌های سرمایه‌گذاری (دوره ۱۴۰۱ - ۱۴۰۰)

ملاحظه: طرح‌های سرمایه‌گذاری از رهگذر خدمات تسهیل‌گری، تهیه طرح‌های توجیهی، مقیاس شهرستان‌ها و متناسب با دوره دو ساله ۱۴۰۱-۱۴۰۰ در چارچوب آئین‌نامه اجرایی تبصره ۱۸ قوانین بودجه سنواتی و ضمن تعامل با دستگاه‌های مرتبط و کمیته برنامه‌ریزی شهرستان‌ها تعدیل و با اعتبارات ابلاغی تراز خواهند شد.					
ردیف	کد فعالیت ISIC	عنوان فعالیت ISIC	عنوان طرح سرمایه‌گذاری	اعتبار (میلیون ریال) به قیمت سال ۱۳۹۸	اشتغال (نفر)
	۱	۲	۳	۴	۵
۹۱	۰۱۴۹۰	زنبورداری	زنبورداری- تولید ۱۰ تن عسل	۲,۵۵۰	۳
۹۲	۰۱۴۶۱	پرورش ماکیان به روش سنتی	ایجاد واحدهای خانگی پرورش مرغ و ماکیان بومی	۸۰۰	۲
۹۳	۱۳۹۳۱	فرش‌بافی - فرش دستباف	فرش دستباف و دستبافته‌ها- ۱۰۰ مترمربع در سال	۳,۰۰۰	۲
۹۴	۱۳۹۳۲	تولید گلیم و زیلو و جاجیم دستباف	تولید گلیم دستبافت ایرانی و محلی- ۳۰۰ متر گلیم	۹۰۰	۳
۹۵	۱۰۱۰۱	کشتارگاه دام	کشتارگاه صنعتی دام - ۲۰۰ رأس دام سبک و ۳۰ رأس دام سنگین	۶۵,۰۰۰	۱۰
۹۶	۱۰۵۰۰	تولید فرآورده‌های لبنی	ایجاد کارخانه لبنیات تولید ۲۰۰ هزار انواع محصولات لبنی (پاکت شیر، کره، خامه و دوغ)	۴۰۰,۰۰۰	۱۰
۹۷	۷۹۹۰۰	ترویج گردشگری	توسعه سیستم و پایگاه تبلیغات، اطلاع‌رسانی و بازاریابی گردشگری (دو سایت متمرکز سخت‌افزاری و نرم‌افزاری در شهر ماه‌نشان)	۲,۵۵۰	۳
۹۸	۰۱۴۱۲	پرورش گاو - به روش صنعتی	پرورش دام سبک و سنگین (دامداری صنعتی و یا همراه با اصلاح نژاد) - ۵۰ رأسی	۱۴,۰۰۰	۴
۹۹	۰۱۴۴۰	پرورش گوسفند داشتی	گوسفند داشتی ۱۰۰ رأسی	۶,۰۰۰	۴
۱۰۰	۰۱۴۶۱	پرورش ماکیان به روش سنتی	ایجاد واحدهای خانگی پرورش مرغ و ماکیان بومی	۸۰۰	۲

## جدول ۵ - فهرست طرح‌های سرمایه‌گذاری (دوره ۱۴۰۱ - ۱۴۰۰) (دنباله)

ملاحظه: طرح‌های سرمایه‌گذاری از رهگذر خدمات تسهیل‌گری، تهیه طرح‌های توجیهی، مقیاس شهرستان‌ها و متناسب با دوره دو ساله ۱۴۰۰-۱۴۰۱ در چارچوب آئین‌نامه اجرایی تبصره ۱۸ قوانین بودجه سنواتی و ضمن تعامل با دستگاه‌های مرتبط و کمیته برنامه‌ریزی شهرستان‌ها تعدیل و با اعتبارات ابلاغی تراز خواهند شد.												
ردیف	محل اجرا			تعداد روستا	شعاع عملکردی*	موضوع طرح*	است*	کارآفرین محور	سطح بخش*	اولویت طرح در	سازی* قابلیت برند	عنوان دستگاه اجرایی
	شهرستان	بخش	نام روستا/ روستاها									
	۶	۷	۸	۹	۱۰	۱۱	۱۲	۱۳	۱۴	۱۵		
۹۱	ماهنشان	مرکزی	لرده شور	۱	۲	۱	۲	۱	۲	اداره کل جهاد کشاورزی استان		
۹۲	ماهنشان	مرکزی	مادآباد	۱	۳	۱	۲	۱	۲	اداره کل جهاد کشاورزی استان		
۹۳	ماهنشان	مرکزی	مادآباد	۱	۳	۴	۲	۲	۱	اداره کل میراث فرهنگی، صنایع دستی و گردشگری استان		
۹۴	ماهنشان	مرکزی	مادآباد	۱	۲	۴	۲	۲	۱	اداره کل میراث فرهنگی، صنایع دستی و گردشگری استان		
۹۵	ماهنشان	مرکزی	ماهنشان	۱	۳	۱	۱	۱	۲	اداره کل جهاد کشاورزی استان		
۹۶	ماهنشان	مرکزی	ماهنشان	۱	۴	۱	۱	۱	۲	اداره کل جهاد کشاورزی استان		
۹۷	ماهنشان	مرکزی	ماهنشان	۱	۳	۴	۲	۱	۲	اداره کل میراث فرهنگی، صنایع دستی و گردشگری استان		
۹۸	ماهنشان	مرکزی	میراخور	۱	۲	۱	۱	۲	۲	اداره کل جهاد کشاورزی استان		
۹۹	ماهنشان	مرکزی	میانج	۱	۱	۱	۱	۱	۲	اداره کل جهاد کشاورزی استان		
۱۰۰	ماهنشان	مرکزی	میانج	۱	۳	۱	۲	۱	۲	اداره کل جهاد کشاورزی استان		
* شعاع عملکردی: خرد/روستا (۱) متوسط/دهستان (۲) کلان/بخش (۳) فراکلان/شهرستان (۴) * موضوع طرح: کشاورزی (۱) صنعت (۲) خدمات (۳) گردشگری و صنایع دستی (۴)												
* کارآفرین محور است: بله (۱) خیر (۲) * اولویت طرح در سطح بخش: اولویت اول (۱) اولویت دوم (۲) * قابلیت برند سازی: دارد (۱) ندارد (۲)												

جدول ۵ - فهرست طرح‌های سرمایه‌گذاری (دوره ۱۴۰۱ - ۱۴۰۰)

ملاحظه: طرح‌های سرمایه‌گذاری از رهگذر خدمات تسهیل‌گری، تهیه طرح‌های توجیهی، مقیاس شهرستان‌ها و متناسب با دوره دو ساله ۱۴۰۰-۱۴۰۱ در چارچوب آئین‌نامه اجرائی تبصره ۱۸ قوانین بودجه سنواتی و ضمن تعامل با دستگاه‌های مرتبط و کمیته برنامه‌ریزی شهرستان‌ها تعدیل و با اعتبارات ابلاغی تراز خواهند شد.					
ردیف	کد فعالیت ISIC	عنوان فعالیت ISIC	عنوان طرح سرمایه‌گذاری	اعتبار (میلیون ریال) به قیمت سال ۱۳۹۸	اشتغال (نفر)
۱	۲	۳	۴	۵	۶
۱۰۱	۰۱۴۶۱	پرورش ماکیان به روش سنتی	ایجاد واحدهای خانگی پرورش مرغ و ماکیان بومی	۸۰۰	۲
۱۰۲	۰۱۴۹۰	زنبرداری	زنبرداری- تولید ۱۰ تن عسل	۲،۵۵۰	۳
۱۰۳	۰۱۴۱۱	پرورش گاو شیری به روش سنتی	گاوداری شیری ۱۰۰ رأسی	۱۶،۵۰۰	۳
۱۰۴	۰۳۲۲۰	آبزی‌پروری در آب‌های شیرین	پرورش آبزیان- ۱۰ مزرعه- ۴۰ تن در سال	۹،۰۰۰	۴
۱۰۵	۸۲۹۲۰	فعالیت‌های بسته‌بندی	ایجاد واحدهای بسته‌بندی و سورتینگ محصولات کشاورزی و گیاهان دارویی - ۱۰۰۰ هزار بسته در سال	۶،۰۰۰	۴
۱۰۶	۰۱۴۴۰	پرورش گوسفند داشتی	دام سبک گوسفند داشتی - ۱۰۰ رأسی	۶،۰۰۰	۴
۱۰۷	۰۱۴۹۰	زنبرداری	زنبرداری- تولید ۱۰ تن عسل	۲،۵۵۰	۳
۱۰۸	۰۱۴۱۱	پرورش گاو شیری به روش سنتی	گاوداری شیری ۱۰۰ رأسی	۱۶،۵۰۰	۳
۱۰۹	۰۱۴۱۲	پرورش گاو - به روش صنعتی	پرورش دام سبک و سنگین (دامداری صنعتی و یا همراه با اصلاح نژاد)- ۵۰ رأسی	۱۴،۰۰۰	۴

## جدول ۵ - فهرست طرح‌های سرمایه‌گذاری (دوره ۱۴۰۱ - ۱۴۰۰) (دنباله)

ملاحظه: طرح‌های سرمایه‌گذاری از رهگذر خدمات تسهیل‌گری، تهیه طرح‌های توجیهی، مقیاس شهرستان‌ها و متناسب با دوره دو ساله ۱۴۰۰-۱۴۰۱ در چارچوب آئین‌نامه اجرایی تبصره ۱۸ قوانین بودجه سنواتی و ضمن تعامل با دستگاه‌های مرتبط و کمیته برنامه‌ریزی شهرستان‌ها تعدیل و با اعتبارات ابلاغی تراز خواهند شد.											
ردیف	محل اجرا			تعداد روستا	عملکردی* شعاع	موضوع طرح*	کارآفرین محور است*	سطح بخش*	اولویت طرح در ساری*	قابلیت برند ساری*	عنوان دستگاه اجرایی
	شهرستان	بخش	نام روستا/ روستاها								
	۶	۷	۸	۹	۱۰	۱۱	۱۲	۱۳	۱۴	۱۵	
۱۰۱	ماهنشان	مرکزی	میانج	۱	۳	۱	۲	۱	۲	اداره کل جهاد کشاورزی استان	
۱۰۲	ماهنشان	مرکزی	میانج	۱	۲	۱	۲	۱	۲	اداره کل جهاد کشاورزی استان	
۱۰۳	ماهنشان	مرکزی	میراخور	۱	۲	۱	۲	۲	۲	اداره کل جهاد کشاورزی استان	
۱۰۴	ماهنشان	مرکزی	میراخور	۱	۴	۱	۱	۱	۲	اداره کل جهاد کشاورزی استان	
۱۰۵	ماهنشان	مرکزی	میراخور	۱	۳	۱	۲	۱	۲	اداره کل صنعت، معدن و تجارت استان	
۱۰۶	ماهنشان	مرکزی	وهران	۱	۱	۱	۱	۱	۲	اداره کل جهاد کشاورزی استان	
۱۰۷	ماهنشان	مرکزی	وهران	۱	۲	۱	۲	۱	۲	اداره کل جهاد کشاورزی استان	
۱۰۸	ماهنشان	مرکزی	ینگجه سینار	۱	۲	۱	۲	۲	۲	اداره کل جهاد کشاورزی استان	
۱۰۹	ماهنشان	مرکزی	ینگجه سینار	۱	۲	۱	۱	۲	۲	اداره کل جهاد کشاورزی استان	
* شعاع عملکردی: خرد/روستا (۱) متوسط/دهستان (۲) کلان/بخش (۳) فراکلان/شهرستان (۴) * موضوع طرح: کشاورزی (۱) صنعت (۲) خدمات (۳) گردشگری و صنایع دستی (۴)											
* کارآفرین محور است: بله (۱) خیر (۲) * اولویت طرح در سطح بخش: اولویت اول (۱) اولویت دوم (۲) * قابلیت برند ساری: دارد (۱) ندارد (۲)											

## ضمیمه ۱ جدول ۵ - توضیحات طرح‌های سرمایه‌گذاری (موضوع ستون ۱)

عنوان طرح	توضیحات
گوسفند داشتی	به ازای هر ۱۵ خانوار یک واحد برای روستاها پیشنهاد می‌شود.
دام سبک گوسفند داشتی	به ازای هر ۵ خانوار یک واحد برای روستاها پیشنهاد می‌شود
دام سبک گوسفند آمیخته داشتی ۵۰ رأس	به ازای هر ۵ خانوار یک واحد برای روستاها پیشنهاد می‌شود
پرورش دام سبک و سنگین (دامداری صنعتی و یا همراه با اصلاح نژاد)	به ازای هر ۱۵ خانوار یک واحد برای روستاها پیشنهاد می‌شود.
پرورش ماهی	به ازای ۲۰ خانوار مجوز یک واحد صادر شود.

## ضمیمه ۲ جدول ۵ - توضیحات طرح‌های سرمایه‌گذاری (موضوع دوره‌های اجرایی طرح‌ها)

عنوان طرح	توضیحات
ایجاد شرکت‌های تعاونی روستایی	تحقق طرح به صورت تدریجی در دوره‌های کوتاه‌مدت، میان‌مدت و بلندمدت
ارائه آموزش لازم در جهت تغییر الگوی کشت زراعی به محصولات پربازده‌تر نظیر کلزا، زعفران، حبوبات، گیاهان دارویی، گل محمدی، توسعه باغداری و...	تحقق طرح به صورت تدریجی در دوره‌های کوتاه‌مدت، میان‌مدت و بلندمدت
ارائه آموزش‌های لازم در زمینه اصول صحیح نگهداری دام و طیور، اصلاح نژاد، اصلاح جایگاه دام و...	الزام تحقق طرح در کوتاه‌مدت
ارائه آموزش‌های لازم در جهت ایجاد واحدهای پرورش ماهیان گرم آبی و سرد آبی	تحقق طرح به صورت تدریجی و بخشی از آن در کوتاه‌مدت، بخشی در میان‌مدت و بخشی نیز در بلندمدت
ارائه آموزش لازم به خانوارهای روستایی به ویژه زنان برای ایجاد صنایع دستی نظیر قالیبافی، گلیم‌بافی و...	الزام تحقق طرح در کوتاه‌مدت
اعطای تسهیلات در جهت ایجاد کارگاه‌های تولید صنایع دستی در روستاها	الزام تحقق طرح در کوتاه‌مدت
توسعه کشت محصولات پربازده نظیر کلزا، حبوبات، زعفران، گل محمدی و...	الزام تحقق طرح در کوتاه‌مدت
توسعه واحدهای دامپروری نظیر بز سانن، دام بزرگ و کوچک	الزام تحقق طرح در کوتاه‌مدت
ایجاد واحدهای زنبورداری	الزام تحقق طرح در کوتاه‌مدت
احداث جایگاه‌های جمع‌آوری شیر در مراکز دهستان	الزام تحقق طرح در کوتاه‌مدت
ایجاد واحدهای بسته‌بندی و فرآوری محصولات کشاورزی	تحقق طرح به صورت تدریجی در دوره‌های کوتاه‌مدت، میان‌مدت و بلندمدت



## جدول ۶- فهرست پروژه‌های عمرانی (اعتبارات تملک دارائی‌های سرمایه‌ای برحسب فصل - برنامه - پروژه)

ملاحظه: پروژه‌های عمرانی (دوره ۱۴۰۱-۱۴۰۰) از رهگذر خدمات کارشناسی دستگاه‌های اجرایی و بررسی‌های توجیهی و بازبینی‌های لازم (از جمله زمان‌بندی) و طی فرایندهای قانونی، تعدیل و در موافقت‌نامه‌های عمرانی بازتاب خواهند یافت.					
ردیف	کد فصل	عنوان فصل	کد برنامه	عنوان برنامه اجرایی	عنوان پروژه
۱	۲	۳	۴	۵	
۱	۱۳۰۷	فصل منابع آب	۱۳۰۷۰۰۵۰۰۰	برنامه مهندسی رودخانه‌ها و سواحل	ساماندهی رودخانه و مقاوم‌سازی
۲	۱۵۰۲	فصل توسعه و خدمات شهری، روستایی و عشایری	۱۵۰۲۰۰۱۰۰۰	برنامه ارائه خدمات شهری و روستایی	تأسیس دفتر پست و مخابرات و تأمین دسترسی به دفاتر ITC و تأمین دسترسی به اینترنت و شبکه‌های سراسری رادیویی و تلویزیونی
۳	۱۳۰۷	فصل منابع آب	۱۳۰۷۰۰۵۰۰۰	برنامه مهندسی رودخانه‌ها و سواحل	ساماندهی رودخانه و مقاوم‌سازی
۴	۱۸۰۱	فصل آموزش و پرورش عمومی	۱۸۰۱۰۲۷۰۰۰	برنامه تأمین، توسعه، مقاوم‌سازی، تعمیر، تجهیز و نگهداری فضاها، ساختمان‌ها، اماکن و ماشین‌آلات	نوسازی، بهسازی و تجهیز امکانات آموزشی
۵	۱۶۰۱	فصل بهداشت	۱۶۰۱۰۰۲۰۰۰	برنامه ارائه خدمات بهداشت روستایی	تجهیز مراکز بهداشتی-درمانی
۶	۱۸۰۱	فصل آموزش و پرورش عمومی	۱۸۰۱۰۲۷۰۰۰	برنامه تأمین، توسعه، مقاوم‌سازی، تعمیر، تجهیز و نگهداری فضاها، ساختمان‌ها، اماکن و ماشین‌آلات	نوسازی، بهسازی و تجهیز امکانات آموزشی
۷	۱۵۰۲	فصل توسعه و خدمات شهری، روستایی و عشایری	۱۵۰۲۰۰۱۰۰۰	برنامه ارائه خدمات شهری و روستایی	تأسیس دفتر پست و مخابرات و تأمین دسترسی به دفاتر ITC و تأمین دسترسی به اینترنت و شبکه‌های سراسری رادیویی و تلویزیونی
۸	۱۳۰۷	فصل منابع آب	۱۳۰۷۰۰۵۰۰۰	برنامه مهندسی رودخانه‌ها و سواحل	ساماندهی رودخانه و مقاوم‌سازی
۹	۱۳۰۷	فصل منابع آب	۱۳۰۷۰۰۵۰۰۰	برنامه مهندسی رودخانه‌ها و سواحل	ساماندهی رودخانه و مقاوم‌سازی
۱۰	۱۶۰۱	فصل بهداشت	۱۶۰۱۰۰۲۰۰۰	برنامه ارائه خدمات بهداشت روستایی	تجهیز مراکز بهداشتی-درمانی

## جدول ۶- فهرست پروژه‌های عمرانی (اعتبارات تملک دارائی‌های سرمایه‌ای برحسب فصل - برنامه - پروژه) (دنباله)

ملاحظه: پروژه‌های عمرانی (دوره ۱۴۰۱-۱۴۰۰) از رهگذر خدمات کارشناسی دستگاه‌های اجرایی و بررسی‌های توجیهی و بازبینی‌های لازم (از جمله زمان‌بندی) و طی فرایندهای قانونی، تعدیل و در موافقت‌نامه‌های عمرانی بازتاب خواهند یافت.										
ردیف	محل اجرا			تعداد روستا	عنوان دستگاه اجرایی	عملکردی* شماره طرح	اولویت اول اولویت دوم جمع	اولویت اول اولویت دوم جمع	اعتبار به قیمت ۱۳۹۸ (میلیون ریال)	
	شهرستان	بخش	نام روستا/ روستاها							
	۶	۷	۸	۹	۱۰	۱۱	۱۲	۱۳	۱۴	۱۵
۱	ماه‌نشان	مرکزی	ارزه خوران	۱	شرکت سهامی آب منطقه‌ای استان	۳	۱	۲,۵۰۰		۲,۵۰۰
۲	ماه‌نشان	مرکزی	امیرآباد	۱	اداره کل ارتباطات و فناوری اطلاعات استان	۲	۲	۱,۵۰۰	۱,۵۰۰	۱,۵۰۰
۳	ماه‌نشان	مرکزی	اورجک	۱	شرکت سهامی آب منطقه‌ای استان	۳	۱	۲,۰۰۰		۲,۰۰۰
۴	ماه‌نشان	مرکزی	اینچه سعیدنظام	۱	اداره کل نوسازی، توسعه و تجهیز مدارس استان	۳	۱	۲,۰۰۰		۲,۰۰۰
۵	ماه‌نشان	مرکزی	ایلی بلاغ	۱	دانشگاه علوم پزشکی و خدمات بهداشتی درمانی استان	۲	۱	۳,۰۰۰		۳,۰۰۰
۶	ماه‌نشان	مرکزی	ایلی بلاغ	۱	اداره کل نوسازی، توسعه و تجهیز مدارس استان	۲	۱	۳,۵۰۰		۳,۵۰۰
۷	ماه‌نشان	مرکزی	آق کند	۱	اداره کل ارتباطات و فناوری اطلاعات استان	۲	۲	۱,۵۰۰	۱,۵۰۰	۱,۵۰۰
۸	ماه‌نشان	مرکزی	باغچه	۱	شرکت سهامی آب منطقه‌ای استان	۳	۱	۳,۰۰۰		۳,۰۰۰
۹	ماه‌نشان	مرکزی	برون قشلاق	۱	شرکت سهامی آب منطقه‌ای استان	۳	۱	۳,۰۰۰		۳,۰۰۰
۱۰	ماه‌نشان	مرکزی	برون قشلاق	۱	دانشگاه علوم پزشکی و خدمات بهداشتی درمانی استان	۲	۱	۳,۰۰۰		۳,۰۰۰

\* شعاع عملکردی: خرد/روستا (۱) متوسط/دهستان (۲) کلان/بخش (۳) فراکلان/شهرستان (۴) \* اولویت طرح در سطح بخش: اولویت اول (۱) اولویت دوم (۲)

## جدول ۶- فهرست پروژه‌های عمرانی (اعتبارات تملک دارائی‌های سرمایه‌ای برحسب فصل - برنامه - پروژه)

ملاحظه: پروژه‌های عمرانی (دوره ۱۴۰۱-۱۴۰۰) از رهگذر خدمات کارشناسی دستگاه‌های اجرایی و بررسی‌های توجیهی و بازمینی‌های لازم (از جمله زمان‌بندی) و طی فرایندهای قانونی، تعدیل و در موافقت‌نامه‌های عمرانی بازتاب خواهند یافت.					
ردیف	کد فصل	عنوان فصل	کد برنامه	عنوان برنامه اجرایی	عنوان پروژه
	۱	۲	۳	۴	۵
۱۱	۱۷۰۶	فصل گردشگری	۱۷۰۶۰۰۲۰۰۰	برنامه توسعه گردشگری داخلی	توسعه فعالیت‌های خدمات پشتیبان گردشگری (دو اژانس مسافرتی گردشگری، یک سایت امداد و نجات زمینی و هوایی و یک هنرستان یا کانون محلی آموزش گردشگری، یک فروشگاه و نمایشگاه محصولات صنایع دستی بخش
۱۲	۱۵۰۳	فصل آب و فاضلاب	۱۵۰۳۰۰۳۰۰۰	برنامه ارائه خدمات آب شهری و روستایی	ایجاد و بهسازی شبکه آب آشامیدنی
۱۳	۱۸۰۱	فصل آموزش و پرورش عمومی	۱۸۰۱۰۲۷۰۰۰	برنامه تأمین، توسعه، مقاوم‌سازی، تعمیر، تجهیز و نگهداری فضاها، ساختمان‌ها، اماکن و ماشین‌آلات	نوسازی، بهسازی و تجهیز امکانات آموزشی
۱۴	۱۳۰۷	فصل منابع آب	۱۳۰۷۰۰۵۰۰۰	برنامه مهندسی رودخانه‌ها و سواحل	ساماندهی رودخانه و مقاوم‌سازی
۱۵	۱۵۰۳	فصل آب و فاضلاب	۱۵۰۳۰۰۳۰۰۰	برنامه ارائه خدمات آب شهری و روستایی	انتقال آب آشامیدنی روستای پری
۱۶	۱۶۰۱	فصل بهداشت	۱۶۰۱۰۰۲۰۰۰	برنامه ارائه خدمات بهداشت روستایی	تجهیز مراکز بهداشتی-درمانی
۱۷	۱۵۰۳	فصل آب و فاضلاب	۱۵۰۳۰۰۳۰۰۰	برنامه ارائه خدمات آب شهری و روستایی	ایجاد و بهسازی شبکه آب آشامیدنی
۱۸	۱۸۰۱	فصل آموزش و پرورش عمومی	۱۸۰۱۰۲۷۰۰۰	برنامه تأمین، توسعه، مقاوم‌سازی، تعمیر، تجهیز و نگهداری فضاها، ساختمان‌ها، اماکن و ماشین‌آلات	نوسازی، بهسازی و تجهیز امکانات آموزشی
۱۹	۱۵۰۲	فصل توسعه و خدمات شهری، روستایی و عشایری	۱۵۰۲۰۰۱۰۰۰	برنامه ارائه خدمات شهری و روستایی	تأسیس دفتر پست و مخابرات و تأمین دسترسی به دفاتر ITC و تأمین دسترسی به اینترنت و شبکه‌های سراسری رادیویی و تلویزیونی
۲۰	۱۵۰۲	فصل توسعه و خدمات شهری، روستایی و عشایری	۱۵۰۲۰۰۱۰۰۰	برنامه ارائه خدمات شهری و روستایی	تأسیس دفتر پست و مخابرات و تأمین دسترسی به دفاتر ITC و تأمین دسترسی به اینترنت و شبکه‌های سراسری رادیویی و تلویزیونی

## جدول ۶- فهرست پروژه‌های عمرانی (اعتبارات تملک دارائی‌های سرمایه‌ای برحسب فصل - برنامه - پروژه) (دنباله)

ملاحظه: پروژه‌های عمرانی (دوره ۱۴۰۱-۱۴۰۰) از رهگذر خدمات کارشناسی دستگاه‌های اجرایی و بررسی‌های توجیهی و بازبینی‌های لازم (از جمله زمان‌بندی) و طی فرایندهای قانونی، تعدیل و در موافقت‌نامه‌های عمرانی بازتاب خواهند یافت.										
ردیف	محل اجرا			تعداد روستا	عنوان دستگاه اجرایی	عملکردی* شعاع	سطح بخش* اولویت طرح ۲	اعتبار به قیمت ۱۳۹۸ (میلیون ریال)		
	شهرستان	بخش	نام روستا/ روستاها					اولویت اول ۱۴۰۰	اولویت دوم ۱۴۰۱	جمع
	۶	۷	۸	۹	۱۰	۱۱	۱۲	۱۳	۱۴	۱۵
۱۱	ماه‌نشان	مرکزی	بهستان	۱	اداره کل میراث فرهنگی، صنایع دستی و گردشگری استان	۲	۲	۴,۰۰۰	۴,۰۰۰	۴,۰۰۰
۱۲	ماه‌نشان	مرکزی	بیاملو	۱	شرکت آب و فاضلاب استان	۱	۱	۲,۰۰۰		۲,۰۰۰
۱۳	ماه‌نشان	مرکزی	بیاملو	۱	اداره کل نوسازی، توسعه و تجهیز مدارس استان	۳	۱	۱,۵۰۰		۱,۵۰۰
۱۴	ماه‌نشان	مرکزی	پری	۱	شرکت سهامی آب منطقه‌ای استان	۳	۱	۴,۰۰۰		۴,۰۰۰
۱۵	ماه‌نشان	مرکزی	پری	۱	شرکت آب و فاضلاب استان	۱	۱	۶,۰۰۰		۶,۰۰۰
۱۶	ماه‌نشان	مرکزی	پری	۱	دانشگاه علوم پزشکی و خدمات بهداشتی درمانی استان	۲	۱	۳,۰۰۰		۳,۰۰۰
۱۷	ماه‌نشان	مرکزی	پیر قشلاق	۱	شرکت آب و فاضلاب استان	۱	۱	۳,۰۰۰		۳,۰۰۰
۱۸	ماه‌نشان	مرکزی	پیر قشلاق	۱	اداره کل نوسازی، توسعه و تجهیز مدارس استان	۳	۱	۲,۰۰۰		۲,۰۰۰
۱۹	ماه‌نشان	مرکزی	تات قشلاق	۱	اداره کل ارتباطات و فناوری اطلاعات استان	۲	۲	۱,۵۰۰	۱,۵۰۰	
۲۰	ماه‌نشان	مرکزی	تخته یورد	۱	اداره کل ارتباطات و فناوری اطلاعات استان	۲	۲	۱,۵۰۰	۱,۵۰۰	

\* شعاع عملکردی: خرد/روستا (۱) متوسط/دهستان (۲) کلان/بخش (۳) فراکلان/شهرستان (۴) \* اولویت طرح در سطح بخش: اولویت اول (۱) اولویت دوم (۲)

## جدول ۶- فهرست پروژه‌های عمرانی (اعتبارات تملک دارائی‌های سرمایه‌ای برحسب فصل - برنامه - پروژه)

ملاحظه: پروژه‌های عمرانی (دوره ۱۴۰۱-۱۴۰۰) از رهگذر خدمات کارشناسی دستگاه‌های اجرایی و بررسی‌های توجیهی و بازبینی‌های لازم (از جمله زمان‌بندی) و طی فرایندهای قانونی، تعدیل و در موافقت‌نامه‌های عمرانی بازتاب خواهند یافت.					
ردیف	کد فصل	عنوان فصل	کد برنامه	عنوان برنامه اجرایی	عنوان پروژه
	۱	۲	۳	۴	۵
۲۱	۱۵۰۳	فصل آب و فاضلاب	۱۵۰۳۰۰۳۰۰۰	برنامه ارائه خدمات آب شهری و روستایی	تأمین و لوله‌کشی آب آشامیدنی روستای تک‌آغاج
۲۲	۱۵۰۳	فصل آب و فاضلاب	۱۵۰۳۰۰۳۰۰۰	برنامه ارائه خدمات آب شهری و روستایی	ایجاد و بهسازی شبکه آب آشامیدنی
۲۳	۱۸۰۱	فصل آموزش و پرورش عمومی	۱۸۰۱۰۲۷۰۰۰	برنامه تأمین، توسعه، مقاوم‌سازی، تعمیر، تجهیز و نگهداری فضاها، ساختمان‌ها، اماکن و ماشین‌آلات	نوسازی، بهسازی و تجهیز امکانات آموزشی
۲۴	۱۵۰۲	فصل توسعه و خدمات شهری، روستایی و عشایری	۱۵۰۲۰۰۱۰۰۰	برنامه ارائه خدمات شهری و روستایی	تأسیس دفتر پست و مخابرات و تأمین دسترسی به دفاتر ITC و تأمین دسترسی به اینترنت و شبکه‌های سراسری رادیویی و تلویزیونی
۲۵	۱۵۰۳	فصل آب و فاضلاب	۱۵۰۳۰۰۳۰۰۰	برنامه ارائه خدمات آب شهری و روستایی	ایجاد و بهسازی شبکه آب آشامیدنی
۲۶	۱۵۰۳	فصل آب و فاضلاب	۱۵۰۳۰۰۳۰۰۰	برنامه ارائه خدمات آب شهری و روستایی	ایجاد و بهسازی شبکه آب آشامیدنی
۲۷	۱۸۰۱	فصل آموزش و پرورش عمومی	۱۸۰۱۰۲۷۰۰۰	برنامه تأمین، توسعه، مقاوم‌سازی، تعمیر، تجهیز و نگهداری فضاها، ساختمان‌ها، اماکن و ماشین‌آلات	نوسازی، بهسازی و تجهیز امکانات آموزشی
۲۸	۱۵۰۲	فصل توسعه و خدمات شهری، روستایی و عشایری	۱۵۰۲۰۰۱۰۰۰	برنامه ارائه خدمات شهری و روستایی	تأسیس دفتر پست و مخابرات و تأمین دسترسی به دفاتر ITC و تأمین دسترسی به اینترنت و شبکه‌های سراسری رادیویی و تلویزیونی
۲۹	۱۳۰۷	فصل منابع آب	۱۳۰۷۰۰۵۰۰۰	برنامه مهندسی رودخانه‌ها و سواحل	ساماندهی رودخانه و مقاوم‌سازی
۳۰	۱۷۰۶	فصل گردشگری	۱۷۰۶۰۰۲۰۰۰	برنامه توسعه گردشگری داخلی	توسعه فعالیت‌های خدمات پشتیبان گردشگری (دو آژانس مسافرتی گردشگری، یک سایت امداد و نجات زمینی و هوایی و یک هنرستان یا کانون محلی آموزش گردشگری، یک فروشگاه و نمایشگاه محصولات صنایع دستی بخش

## جدول ۶- فهرست پروژه‌های عمرانی (اعتبارات تملک دارائی‌های سرمایه‌ای برحسب فصل - برنامه - پروژه) (دنباله)

ملاحظه: پروژه‌های عمرانی (دوره ۱۴۰۱-۱۴۰۰) از رهگذر خدمات کارشناسی دستگاه‌های اجرایی و بررسی‌های توجیهی و بازبینی‌های لازم (از جمله زمان‌بندی) و طی فرایندهای قانونی، تعدیل و در موافقت‌نامه‌های عمرانی بازتاب خواهند یافت.										
ردیف	محل اجرا			تعداد روستا	عنوان دستگاه اجرایی	شعاع عملکردی*	بخش* اولویت طرح در سطح	اعتبار به قیمت ۱۳۹۸ (میلیون ریال)		
	شهرستان	بخش	نام روستا/روستاها					اولویت اول ۱۴۰۰	اولویت دوم ۱۴۰۱	جمع
	۶	۷	۸	۹	۱۰	۱۱	۱۲	۱۳	۱۴	۱۵
۲۱	ماه‌نشان	مرکزی	تک آغاج	۱	شرکت آب و فاضلاب استان	۱	۱	۱,۵۰۰		۱,۵۰۰
۲۲	ماه‌نشان	مرکزی	توزلار	۱	شرکت آب و فاضلاب استان	۱	۱	۳,۵۰۰		۳,۵۰۰
۲۳	ماه‌نشان	مرکزی	توزلار	۱	اداره کل نوسازی، توسعه و تجهیز مدارس استان	۳	۱	۲,۰۰۰		۲,۰۰۰
۲۴	ماه‌نشان	مرکزی	چای قشلاق	۱	اداره کل ارتباطات و فناوری اطلاعات استان	۲	۲	۱,۵۰۰	۱,۵۰۰	
۲۵	ماه‌نشان	مرکزی	چهره تپه	۱	شرکت آب و فاضلاب استان	۱	۱	۲,۰۰۰		۲,۰۰۰
۲۶	ماه‌نشان	مرکزی	حسن آباد جدید	۱	شرکت آب و فاضلاب استان	۱	۱	۲,۵۰۰		۲,۵۰۰
۲۷	ماه‌نشان	مرکزی	حسن آباد جدید	۱	اداره کل نوسازی، توسعه و تجهیز مدارس استان	۳	۱	۲,۰۰۰		۲,۰۰۰
۲۸	ماه‌نشان	مرکزی	خضرچوپان	۱	اداره کل ارتباطات و فناوری اطلاعات استان	۲	۲	۱,۵۰۰	۱,۵۰۰	
۲۹	ماه‌نشان	مرکزی	خلج	۱	شرکت سهامی آب منطقه‌ای استان	۳	۱	۲,۵۰۰		۲,۵۰۰
۳۰	ماه‌نشان	مرکزی	خندق لو	۱	اداره کل میراث فرهنگی، صنایع دستی و گردشگری استان	۲	۲	۴,۰۰۰	۴,۰۰۰	

\* شعاع عملکردی: خرد/روستا (۱) متوسط/دهستان (۲) کلان/بخش (۳) فراکلان/شهرستان (۴) \* اولویت طرح در سطح بخش: اولویت اول (۱) اولویت دوم (۲)

## جدول ۶- فهرست پروژه‌های عمرانی (اعتبارات تملک دارائی‌های سرمایه‌ای برحسب فصل - برنامه - پروژه)

ملاحظه: پروژه‌های عمرانی (دوره ۱۴۰۱-۱۴۰۰) از رهگذر خدمات کارشناسی دستگاه‌های اجرایی و بررسی‌های توجیهی و بازبینی‌های لازم (از جمله زمان‌بندی) و طی فرایندهای قانونی، تعدیل و در موافقت‌نامه‌های عمرانی بازتاب خواهند یافت.					
ردیف	کد فصل	عنوان فصل	کد برنامه	عنوان برنامه اجرایی	عنوان پروژه
	۱	۲	۳	۴	۵
۳۱	۱۳۰۷	فصل منابع آب	۱۳۰۷۰۰۵۰۰۰	برنامه مهندسی رودخانه‌ها و سواحل	ساماندهی رودخانه و مقاوم‌سازی
۳۲	۱۵۰۳	فصل آب و فاضلاب	۱۵۰۳۰۰۳۰۰۰	برنامه ارائه خدمات آب شهری و روستایی	تأمین و انتقال آب آشامیدنی روستای خندقلو
۳۳	۱۵۰۳	فصل آب و فاضلاب	۱۵۰۳۰۰۳۰۰۰	برنامه ارائه خدمات آب شهری و روستایی	ایجاد و بهسازی شبکه آب آشامیدنی
۳۴	۱۵۰۳	فصل آب و فاضلاب	۱۵۰۳۰۰۳۰۰۰	برنامه ارائه خدمات آب شهری و روستایی	ایجاد و بهسازی شبکه آب آشامیدنی
۳۵	۱۳۰۱	فصل انرژی	۱۳۰۱۰۰۳۰۰۳	گازرسانی به روستاهای کشور	الحاق حداقل ۱۵ روستای فاقد گاز به شبکه گازرسانی سراسری
۳۶	۱۵۰۲	فصل توسعه و خدمات شهری، روستایی و عشایری	۱۵۰۲۰۱۷۰۰۰	برنامه ساماندهی کالبدی شهری و روستایی	نوسازی تعداد ۴۰۰ واحد مسکونی و مقاوم‌سازی تعداد ۱۰۰۰ واحد مسکونی
۳۷	۱۳۰۷	فصل منابع آب	۱۳۰۷۰۰۵۰۰۰	برنامه مهندسی رودخانه‌ها و سواحل	ساماندهی رودخانه و مقاوم‌سازی
۳۸	۱۳۰۷	فصل منابع آب	۱۳۰۷۰۰۵۰۰۰	برنامه مهندسی رودخانه‌ها و سواحل	ساماندهی رودخانه و مقاوم‌سازی
۳۹	۱۳۰۷	فصل منابع آب	۱۳۰۷۰۰۵۰۰۰	برنامه مهندسی رودخانه‌ها و سواحل	ساماندهی رودخانه و مقاوم‌سازی
۴۰	۱۳۰۷	فصل منابع آب	۱۳۰۷۰۰۵۰۰۰	برنامه مهندسی رودخانه‌ها و سواحل	ساماندهی رودخانه و مقاوم‌سازی

## جدول ۶- فهرست پروژه‌های عمرانی (اعتبارات تملک دارائی‌های سرمایه‌ای برحسب فصل - برنامه - پروژه) (دنباله)

ملاحظه: پروژه‌های عمرانی (دوره ۱۴۰۱-۱۴۰۰) از رهگذر خدمات کارشناسی دستگاه‌های اجرایی و بررسی‌های توجیهی و بازبینی‌های لازم (از جمله زمان‌بندی) و طی فرایندهای قانونی، تعدیل و در موافقت‌نامه‌های عمرانی بازتاب خواهند یافت.										
ردیف	محل اجرا			تعداد روستا	عنوان دستگاه اجرایی	عملکردی* شماره طرح	اولویت طرح در سطح بخش*	اعتبار به قیمت ۱۳۹۸ (میلیون ریال)		
	شهرستان	بخش	نام روستا/ روستاها					اولویت اول ۱۴۰۰	اولویت دوم ۱۴۰۱	جمع
	۶	۷	۸	۹	۱۰	۱۱	۱۲	۱۳	۱۴	۱۵
۳۱	ماه‌نشان	مرکزی	خندقلو	۱	شرکت سهامی آب منطقه‌ای استان	۳	۱	۳,۰۰۰		۳,۰۰۰
۳۲	ماه‌نشان	مرکزی	خندقلو	۱	شرکت آب و فاضلاب استان	۱	۱	۳,۵۰۰		۳,۵۰۰
۳۳	ماه‌نشان	مرکزی	خویین	۱	شرکت آب و فاضلاب استان	۱	۱	۵,۰۰۰		۵,۰۰۰
۳۴	ماه‌نشان	مرکزی	دام لار	۱	شرکت آب و فاضلاب استان	۱	۱	۱,۵۰۰		۱,۵۰۰
۳۵	ماه‌نشان	مرکزی	در سطح بخش	-	شرکت گاز استان	۲	۲	۲۰,۰۰۰	۳۰,۰۰۰	۵۰,۰۰۰
۳۶	ماه‌نشان	مرکزی	در سطح بخش	-	اداره کل بنیاد مسکن انقلاب اسلامی استان	۱	۱	۵۰,۰۰۰	۱۲۰,۰۰۰	۱۷۰,۰۰۰
۳۷	ماه‌نشان	مرکزی	رز	۱	شرکت سهامی آب منطقه‌ای استان	۳	۱	۲,۰۰۰		۲,۰۰۰
۳۸	ماه‌نشان	مرکزی	ساری اغل	۱	شرکت سهامی آب منطقه‌ای استان	۳	۱	۲,۰۰۰		۲,۰۰۰
۳۹	ماه‌نشان	مرکزی	سهند سفلی	۱	شرکت سهامی آب منطقه‌ای استان	۳	۱	۲,۰۰۰		۲,۰۰۰
۴۰	ماه‌نشان	مرکزی	سهند علیا	۱	شرکت سهامی آب منطقه‌ای استان	۳	۱	۳,۵۰۰		۳,۵۰۰

\* شعاع عملکردی: خرد/روستا (۱) متوسط/دهستان (۲) کلان/بخش (۳) فراکلان/شهرستان (۴) \* اولویت طرح در سطح بخش: اولویت اول (۱) اولویت دوم (۲)



## جدول ۶- فهرست پروژه‌های عمرانی (اعتبارات تملک دارائی‌های سرمایه‌ای برحسب فصل - برنامه - پروژه)

ملاحظه: پروژه‌های عمرانی (دوره ۱۴۰۱-۱۴۰۰) از رهگذر خدمات کارشناسی دستگاه‌های اجرایی و بررسی‌های توجیهی و بازبینی‌های لازم (از جمله زمان‌بندی) و طی فرایندهای قانونی، تعدیل و در موافقت‌نامه‌های عمرانی بازتاب خواهند یافت.					
ردیف	کد فصل	عنوان فصل	کد برنامه	عنوان برنامه اجرایی	عنوان پروژه
	۱	۲	۳	۴	۵
۴۱	۱۵۰۲	فصل توسعه و خدمات شهری، روستایی و عشایری	۱۵۰۲۰۰۱۰۰۰	برنامه ارائه خدمات شهری و روستایی	تأسیس دفتر پست و مخابرات و تأمین دسترسی به دفاتر ITC و تأمین دسترسی به اینترنت و شبکه‌های سراسری رادیویی و تلویزیونی
۴۲	۱۶۰۱	فصل بهداشت	۱۶۰۱۰۰۲۰۰۰	برنامه ارائه خدمات بهداشت روستایی	تجهیز مراکز بهداشتی-درمانی
۴۳	۱۷۰۶	فصل گردشگری	۱۷۰۶۰۰۲۰۰۰	برنامه توسعه گردشگری داخلی	توسعه فعالیت‌های خدمات پشتیبان گردشگری (دو آژانس مسافرتی گردشگری، یک سایت امداد و نجات زمینی و هوایی و یک هنرستان یا کانون محلی آموزش گردشگری، یک فروشگاه و نمایشگاه
۴۴	۱۸۰۱	فصل آموزش و پرورش عمومی	۱۸۰۱۰۲۷۰۰۰	برنامه تأمین، توسعه، مقاوم‌سازی، تعمیر، تجهیز و نگهداری فضاها، ساختمان‌ها، اماکن و ماشین‌آلات	نوسازی، بهسازی و تجهیز امکانات آموزشی
۴۵	۱۳۰۷	فصل منابع آب	۱۳۰۷۰۰۵۰۰۰	برنامه مهندسی رودخانه‌ها و سواحل	ساماندهی رودخانه و مقاوم‌سازی
۴۶	۱۵۰۲	فصل توسعه و خدمات شهری، روستایی و عشایری	۱۵۰۲۰۰۱۰۰۰	برنامه ارائه خدمات شهری و روستایی	تأسیس دفتر پست و مخابرات و تأمین دسترسی به دفاتر ITC و تأمین دسترسی به اینترنت و شبکه‌های سراسری رادیویی و تلویزیونی
۴۷	۱۵۰۳	فصل آب و فاضلاب	۱۵۰۳۰۰۳۰۰۰	برنامه ارائه خدمات آب شهری و روستایی	ایجاد و بهسازی شبکه آب آشامیدنی
۴۸	۱۸۰۱	فصل آموزش و پرورش عمومی	۱۸۰۱۰۲۷۰۰۰	برنامه تأمین، توسعه، مقاوم‌سازی، تعمیر، تجهیز و نگهداری فضاها، ساختمان‌ها، اماکن و ماشین‌آلات	نوسازی، بهسازی و تجهیز امکانات آموزشی
۴۹	۱۵۰۲	فصل توسعه و خدمات شهری، روستایی و عشایری	۱۵۰۲۰۰۱۰۰۰	برنامه ارائه خدمات شهری و روستایی	تأسیس دفتر پست و مخابرات و تأمین دسترسی به دفاتر ITC و تأمین دسترسی به اینترنت و شبکه‌های سراسری رادیویی و تلویزیونی
۵۰	۱۳۰۷	فصل منابع آب	۱۳۰۷۰۰۵۰۰۰	برنامه مهندسی رودخانه‌ها و سواحل	ساماندهی رودخانه و مقاوم‌سازی

## جدول ۶- فهرست پروژه‌های عمرانی (اعتبارات تملک دارائی‌های سرمایه‌ای برحسب فصل - برنامه - پروژه) (دنباله)

ملاحظه: پروژه‌های عمرانی (دوره ۱۴۰۱-۱۴۰۰) از رهگذر خدمات کارشناسی دستگاه‌های اجرایی و بررسی‌های توجیهی و بازبینی‌های لازم (از جمله زمان‌بندی) و طی فرایندهای قانونی، تعدیل و در موافقت‌نامه‌های عمرانی بازتاب خواهند یافت.										
ردیف	محل اجرا			تعداد روستا	عنوان دستگاه اجرایی	عملکردی* شعاع	سطح بخش* اولویت طرح ر	اعتبار به قیمت ۱۳۹۸ (میلیون ریال)		
	شهرستان	بخش	نام روستا/ روستاها					اولویت اول ۱۴۰۰	اولویت دوم ۱۴۰۱	جمع
	۶	۷	۸	۹	۱۰	۱۱	۱۲	۱۳	۱۴	۱۵
۴۱	ماه‌نشان	مرکزی	علم کندی	۱	اداره کل ارتباطات و فناوری اطلاعات استان	۲	۲		۱،۵۰۰	۱،۵۰۰
۴۲	ماه‌نشان	مرکزی	علم کندی	۱	دانشگاه علوم پزشکی و خدمات بهداشتی درمانی استان	۲	۱	۳،۰۰۰		۳،۰۰۰
۴۳	ماه‌نشان	مرکزی	علم کندی	۱	اداره کل میراث فرهنگی، صنایع دستی و گردشگری استان	۲	۲		۴،۰۰۰	۴،۰۰۰
۴۴	ماه‌نشان	مرکزی	عوج موسی	۱	اداره کل نوسازی، توسعه و تجهیز مدارس استان	۳	۱	۲،۰۰۰		۲،۰۰۰
۴۵	ماه‌نشان	مرکزی	قره باطلاق	۱	شرکت سهامی آب منطقه‌ای استان	۳	۱	۲،۰۰۰		۲،۰۰۰
۴۶	ماه‌نشان	مرکزی	قره تپه	۱	اداره کل ارتباطات و فناوری اطلاعات استان	۲	۲		۱،۵۰۰	۱،۵۰۰
۴۷	ماه‌نشان	مرکزی	قره تپه	۱	شرکت آب و فاضلاب استان	۱	۱	۳،۵۰۰		۳،۵۰۰
۴۸	ماه‌نشان	مرکزی	قره تپه	۱	اداره کل نوسازی، توسعه و تجهیز مدارس استان	۳	۱	۱،۵۰۰		۱،۵۰۰
۴۹	ماه‌نشان	مرکزی	قره داش	۱	اداره کل ارتباطات و فناوری اطلاعات استان	۲	۲		۱،۵۰۰	۱،۵۰۰
۵۰	ماه‌نشان	مرکزی	قره گل	۱	شرکت سهامی آب منطقه‌ای استان	۳	۱	۲،۰۰۰		۲،۰۰۰

\* شعاع عملکردی: خرد/روستا (۱) متوسط/دهستان (۲) کلان/بخش (۳) فراکلان/شهرستان (۴) \* اولویت طرح در سطح بخش: اولویت اول (۱) اولویت دوم (۲)

جدول ۶- فهرست پروژه‌های عمرانی (اعتبارات تملک دارائی‌های سرمایه‌ای برحسب فصل - برنامه - پروژه)

ملاحظه: پروژه‌های عمرانی (دوره ۱۴۰۱-۱۴۰۰) از رهگذر خدمات کارشناسی دستگاه‌های اجرایی و بررسی‌های توجیهی و بازبینی‌های لازم (از جمله زمان‌بندی) و طی فرایندهای قانونی، تعدیل و در موافقت‌نامه‌های عمرانی بازتاب خواهند یافت.					
ردیف	کد فصل	عنوان فصل	کد برنامه	عنوان برنامه اجرایی	عنوان پروژه
	۱	۲	۳	۴	۵
۵۱	۱۸۰۱	فصل آموزش و پرورش عمومی	۱۸۰۱۰۲۷۰۰۰	برنامه تأمین، توسعه، مقاوم‌سازی، تعمیر، تجهیز و نگهداری فضاها، ساختمان‌ها، اماکن و ماشین‌آلات	نوسازی، بهسازی و تجهیز امکانات آموزشی
۵۲	۱۳۰۷	فصل منابع آب	۱۳۰۷۰۰۵۰۰۰	برنامه مهندسی رودخانه‌ها و سواحل	ساماندهی رودخانه و مقاوم‌سازی
۵۳	۱۷۰۶	فصل گردشگری	۱۷۰۶۰۰۲۰۰۰	برنامه توسعه گردشگری داخلی	توسعه فعالیت‌های خدمات پشتیبان گردشگری (دو
۵۴	۱۵۰۳	فصل آب و فاضلاب	۱۵۰۳۰۰۳۰۰۰	برنامه ارائه خدمات آب شهری و روستایی	تأمین و انتقال آب آشامیدنی روستای لرده‌شور
۵۵	۱۵۰۳	فصل آب و فاضلاب	۱۵۰۳۰۰۳۰۰۰	برنامه ارائه خدمات آب شهری و روستایی	ایجاد و بهسازی شبکه آب آشامیدنی
۵۶	۱۸۰۱	فصل آموزش و پرورش عمومی	۱۸۰۱۰۲۷۰۰۰	برنامه تأمین، توسعه، مقاوم‌سازی، تعمیر، تجهیز و نگهداری فضاها، ساختمان‌ها، اماکن و ماشین‌آلات	نوسازی، بهسازی و تجهیز امکانات آموزشی
۵۷	۱۳۰۷	فصل منابع آب	۱۳۰۷۰۰۵۰۰۰	برنامه مهندسی رودخانه‌ها و سواحل	ساماندهی رودخانه و مقاوم‌سازی
۵۸	۱۳۰۷	فصل منابع آب	۱۳۰۷۰۰۵۰۰۰	برنامه مهندسی رودخانه‌ها و سواحل	ساماندهی رودخانه و مقاوم‌سازی
۵۹	۱۵۰۲	فصل توسعه و خدمات شهری، روستایی و عشایری	۱۵۰۲۰۱۷۰۰۰	برنامه ساماندهی کالبدی شهری و روستایی	تهیه و بازنگری طرح‌های هادی روستایی در سطح بخش
۶۰	۱۵۰۲	فصل توسعه و خدمات شهری، روستایی و عشایری	۱۵۰۲۰۱۷۰۰۰	برنامه ساماندهی کالبدی شهری و روستایی	تهیه و بازنگری طرح‌های هادی روستایی در سطح بخش

## جدول ۶- فهرست پروژه‌های عمرانی (اعتبارات تملک دارائی‌های سرمایه‌ای برحسب فصل - برنامه - پروژه) (دنباله)

ملاحظه: پروژه‌های عمرانی (دوره ۱۴۰۱-۱۴۰۰) از رهگذر خدمات کارشناسی دستگاه‌های اجرایی و بررسی‌های توجیهی و بازبینی‌های لازم (از جمله زمان‌بندی) و طی فرایندهای قانونی، تعدیل و در موافقت‌نامه‌های عمرانی بازتاب خواهند یافت.										
ردیف	محل اجرا			تعداد روستا	عنوان دستگاه اجرایی	عملکردی* شعاع	سطح بخش* اولویت طرح	اعتبار به قیمت ۱۳۹۸ (میلیون ریال)		
	شهرستان	بخش	نام روستا/ روستاها					اولویت اول ۱۴۰۰	اولویت دوم ۱۴۰۱	جمع
	۶	۷	۸	۹	۱۰	۱۱	۱۲	۱۳	۱۴	۱۵
۵۱	ماه‌نشان	مرکزی	قزلجه	۱	اداره کل نوسازی، توسعه و تجهیز مدارس استان	۳	۱	۲,۵۰۰		۲,۵۰۰
۵۲	ماه‌نشان	مرکزی	کردی	۱	شرکت سهامی آب منطقه‌ای استان	۳	۱	۲,۰۰۰		۲,۰۰۰
۵۳	ماه‌نشان	مرکزی	کلیسا	۱	اداره کل میراث فرهنگی، صنایع دستی و گردشگری استان	۲	۲		۴,۰۰۰	۴,۰۰۰
۵۴	ماه‌نشان	مرکزی	لره شور	۱	شرکت آب و فاضلاب استان	۱	۱	۵,۰۰۰		۵,۰۰۰
۵۵	ماه‌نشان	مرکزی	لهجبین	۱	شرکت آب و فاضلاب استان	۱	۱	۴,۰۰۰		۴,۰۰۰
۵۶	ماه‌نشان	مرکزی	لهجبین	۱	اداره کل نوسازی، توسعه و تجهیز مدارس استان	۳	۱	۱,۰۰۰		۱,۰۰۰
۵۷	ماه‌نشان	مرکزی	ماد آباد	۱	شرکت سهامی آب منطقه‌ای استان	۳	۱	۴,۰۰۰		۴,۰۰۰
۵۸	ماه‌نشان	مرکزی	پنجه سینار	۱	شرکت سهامی آب منطقه‌ای استان	۳	۱	۲,۵۰۰		۲,۵۰۰
۵۹	ماه‌نشان	مرکزی	قاضی کندی، پری، ایللی بلاغ، سرپل /میر آخور، قره گل، مغانلو، وهران، خیرآباد، مزرعه لیلان	۹	اداره کل بنیاد مسکن انقلاب اسلامی استان	۱	۱	۵,۴۰۰		۵,۴۰۰
۶۰	ماه‌نشان	مرکزی	بهستان، المالو، برون قشلاق، علم کندی، باغچه، مادآباد	۶	اداره کل بنیاد مسکن انقلاب اسلامی استان	۱	۲	۳,۶۰۰		۳,۶۰۰

\* شعاع عملکردی: خرد/روستا (۱) متوسط/دهستان (۲) کلان/بخش (۳) فراکلان/شهرستان (۴) \* اولویت طرح در سطح بخش: اولویت اول (۱) اولویت دوم (۲)

## جدول ۶- فهرست پروژه‌های عمرانی (اعتبارات تملک دارائی‌های سرمایه‌ای برحسب فصل - برنامه - پروژه)

ملاحظه: پروژه‌های عمرانی (دوره ۱۴۰۱-۱۴۰۰) از رهگذر خدمات کارشناسی دستگاه‌های اجرایی و بررسی‌های توجیهی و بازبینی‌های لازم (از جمله زمان‌بندی) و طی فرایندهای قانونی، تعدیل و در موافقت‌نامه‌های عمرانی بازتاب خواهند یافت.					
ردیف	کد فصل	عنوان فصل	کد برنامه	عنوان برنامه اجرایی	عنوان پروژه
	۱	۲	۳	۴	۵
۶۱	۱۵۰۲	فصل توسعه و خدمات شهری، روستایی و عشایری	۱۵۰۲۰۱۷۰۰۰	برنامه ساماندهی کالبدی شهری و روستایی	تهیه و بازنگری طرح‌های هادی روستایی در سطح بخش
۶۲	۱۵۰۲	فصل توسعه و خدمات شهری، روستایی و عشایری	۱۵۰۲۰۱۷۰۰۰	برنامه ساماندهی کالبدی شهری و روستایی	تهیه و بازنگری طرح‌های هادی روستایی در سطح بخش
۶۳	۱۵۰۲	فصل توسعه و خدمات شهری، روستایی و عشایری	۱۵۰۲۰۱۷۰۰۰	برنامه ساماندهی کالبدی شهری و روستایی	اجرای طرح‌های هادی روستایی در سطح بخش
۶۴	۱۵۰۲	فصل توسعه و خدمات شهری، روستایی و عشایری	۱۵۰۲۰۱۷۰۰۰	برنامه ساماندهی کالبدی شهری و روستایی	اجرای طرح‌های هادی روستایی در سطح بخش
۶۵	۱۵۰۲	فصل توسعه و خدمات شهری، روستایی و عشایری	۱۵۰۲۰۱۷۰۰۰	برنامه ساماندهی کالبدی شهری و روستایی	بهسازی روستای هدف گردشگری/ بهسازی بافت باارزش روستایی
۶۶	۱۵۰۲	فصل توسعه و خدمات شهری، روستایی و عشایری	۱۵۰۲۰۰۱۰۰۰	برنامه ارائه خدمات شهری و روستایی	ساماندهی بستر و حریم رودخانه و مسیل در محدوده روستا
۶۷	۱۵۰۲	فصل توسعه و خدمات شهری، روستایی و عشایری	۱۵۰۲۰۰۱۰۰۰	برنامه ارائه خدمات شهری و روستایی	ساماندهی بستر و حریم رودخانه و مسیل در محدوده روستا
۶۸	۱۵۰۲	فصل توسعه و خدمات شهری، روستایی و عشایری	۱۵۰۲۰۰۱۰۰۰	برنامه ارائه خدمات شهری و روستایی	ساماندهی بستر و حریم رودخانه و مسیل در محدوده روستا

## جدول ۶- فهرست پروژه‌های عمرانی (اعتبارات تملک دارائی‌های سرمایه‌ای برحسب فصل - برنامه - پروژه) (دنباله)

ملاحظه: پروژه‌های عمرانی (دوره ۱۴۰۱-۱۴۰۰) از رهگذر خدمات کارشناسی دستگاه‌های اجرایی و بررسی‌های توجیهی و بازبینی‌های لازم (از جمله زمان‌بندی) و طی فرایندهای قانونی، تعدیل و در موافقت‌نامه‌های عمرانی بازتاب خواهند یافت.										
ردیف	محل اجرا			تعداد روستا	عنوان دستگاه اجرایی	عملکردی* شعاع	سطح بخش* اولویت طرح	اعتبار به قیمت ۱۳۹۸ (میلیون ریال)		
	شهرستان	بخش	نام روستا/ روستاها					اولویت اول ۱۴۰۰	اولویت دوم ۱۴۰۱	جمع
	۶	۷	۸	۹	۱۰	۱۱	۱۲	۱۳	۱۴	۱۵
۶۱	ماه‌نشان	مرکزی	خلج، قره باطلاق، قره داش، گونی، امیرآباد، پشتک، تازه کندفخرلو، تخته یورد، کردی	۹	اداره کل بنیاد مسکن انقلاب اسلامی استان	۱	۳		۵،۴۰۰	۵،۴۰۰
۶۲	ماه‌نشان	مرکزی	ارزه خوران، گندی، تات قشلاق، خضرچوپان	۴	اداره کل بنیاد مسکن انقلاب اسلامی استان	۱	۴		۲،۴۰۰	۲،۴۰۰
۶۳	ماه‌نشان	مرکزی	قره داش، علم کندی، بیانلو، میانج پری، سهندعلیا، ساری آغل، چتر، کلیسا	۸	اداره کل بنیاد مسکن انقلاب اسلامی استان	۱	۱	۶۴،۰۰۰		۶۴،۰۰۰
۶۴	ماه‌نشان	مرکزی	با استعلام از دستگاه اجرایی	۸	اداره کل بنیاد مسکن انقلاب اسلامی استان	۱	۲		۶۴،۰۰۰	۶۴،۰۰۰
۶۵	ماه‌نشان	مرکزی	علم کندی	۱	اداره کل بنیاد مسکن انقلاب اسلامی استان	۱	۲		۲۰،۰۰۰	۲۰،۰۰۰
۶۶	ماه‌نشان	مرکزی	علم کندی	۱	اداره کل بنیاد مسکن انقلاب اسلامی استان	۱	۱	۳۴،۸۰۰		۳۴،۸۰۰
۶۷	ماه‌نشان	مرکزی	سهند علیا، خضرچوپان	۲	اداره کل بنیاد مسکن انقلاب اسلامی استان	۱	۳ و ۷	۲۵،۹۸۰		۲۵،۹۸۰
۶۸	ماه‌نشان	مرکزی	با استعلام از دستگاه اجرایی	۳	اداره کل بنیاد مسکن انقلاب اسلامی استان	۱	۲		۶۰،۷۸۰	۶۰،۷۸۰

\* شعاع عملکردی: خرد/روستا (۱) متوسط/دهستان (۲) کلان/بخش (۳) فراکلان/شهرستان (۴) \* اولویت طرح در سطح بخش: اولویت اول (۱) اولویت دوم (۲)

