



بنیادسکن انقلاب اسلامی
استان زنجان



جمهوری اسلامی ایران
سازمان برنامه و بودجه کشور
سازمان مدیریت و برنامه ریزی
استان زنجان

سند برنامه توسعه اقتصادی، اشتغالزایی و طرح توسعه پایدار منظومه های روستایی

استان زنجان



شهرستان: خدابنده

بخش: سجاسرود

چشم انداز سامان

مهندسین مشاور



بِسْمِ اللَّهِ الرَّحْمَنِ الرَّحِيمِ

سند

برنامه توسعه اقتصادی، اشتغال زایی

و طرح توسعه پایدار منظومه های روستایی استان زنجان

شهرستان خداآینده

بخش سجاسرود

زمستان ۱۳۹۹

فهرست مطالب

صفحه	عنوان
۱.....	پیام استاندار.....
۳.....	پیشگفتار.....
۵.....	تشکر و سپاسگزاری.....
۷.....	کلیات.....
۹.....	مقدمه.....
۹.....	۱- تبیین و تحلیل وضعیت موجود روستاهای بخش سجا سرود شهرستان خدا بنده.....
۹.....	۱-۱- شاخص های وضعیت بخش.....
۹.....	۱-۱-۱- متغیرها و شاخصهای تطبیقی جمعیت بخش سجا سرود شهرستان خدا بنده و استان زنجان.....
۱۱.....	۱-۱-۲- تحولات جمعیت.....
۱۱.....	۱-۱-۳- ساختار اقتصادی و درآمدی و مهارت های غالب بخش.....
۱۳.....	۱-۲- قابلیت ها.....
۱۴.....	۱-۳- محدودیت ها.....
۱۶.....	۱-۴- قابلیت ها و محدودیت های تأثیرگذار منظومه در قالب ماتریس فضایی.....
۱۸.....	۱-۵- مسائل کلیدی.....
۲۰.....	۱-۶- ساختار و سازمان فضائی وضع موجود (نقشه).....
۲۲.....	۱-۷- جمع بندی.....
۲۲.....	۲- تصویر کلان توسعه روستاهای بخش (افق برنامه و طرح: ۱۴۰۵ پایان برنامه هفتم).....
۲۲.....	۱-۲- اهداف کلی.....
۲۳.....	۲-۲- اهداف کمی.....
۲۳.....	۳-۲- جهت گیری های توسعه.....
۲۴.....	۴-۲- راهبردها.....
۲۴.....	۵-۲- سیاست های اجرایی.....
۲۵.....	۶-۲- تعیین الزامات تحقق اهداف و سیاست ها.....
۲۶.....	۷-۲- ساختار و حوزه های همگن فضائی هدف/ پیشنهادی (نقشه).....
۲۸.....	۳- اقدامات، فعالیت ها، طرح ها و پروژه های توسعه بخش (پیوست سند).....
۲۸.....	۱-۳- چارچوب اقدامات و بسته فعالیت های پیشنهادی.....
۲۹.....	۲-۳- طرح های سرمایه گذاری اولویت بندی شده در سطح منظومه.....
۴۰.....	۳-۳- پروژه های سرمایه گذاری اجتماعی و عمرانی در سطح بخش.....

فهرست جداول

عنوان	صفحه
جدول ۱- متغیر و شاخص‌های تطبیقی جمعیت بخش سjasرود شهرستان خدابنده و استان زنجان.....	۱۰
جدول الف- مشاغل خاص و مهارتی دارای قابلیت تقویت در منظومه سjasرود.....	۱۲
جدول ب- قابلیت‌ها و محدودیت‌های تأثیرگذار بخش در یک ماتریس فضایی.....	۱۷
جدول ۲- اهداف کمی رشد بخش سjasرود در افق ۱۴۰۵.....	۲۳
جدول ۱-۲- بسته راهبردها، اقدامات سیاستی و اجرایی توسعه منظومه.....	۲۴
جدول ۳- عناوین اقدامات و کسب‌وکارهای محرک.....	۲۵
جدول ۴- بسته‌های اجرایی طرح‌ها و پروژه‌های اثربخش.....	۲۸
جدول ۱-۵- حفظ یا تقویت توان اکولوژیک منظومه.....	۲۹
جدول ۲-۵- بسته کنترل و ارتقای بهره‌وری مصرف و اصلاح الگوی کشت.....	۳۰
جدول ۳-۵- بسته توسعه صنایع تبدیلی و مکمل.....	۳۳
جدول ۴-۵- بسته ارتقای بهره‌وری دام سبک و توسعه کمی (طرح‌های کوچک و متوسط مقیاس).....	۳۴
جدول ۵-۵- بسته بهره‌برداری از ظرفیت‌های گردشگری.....	۳۶
جدول ۶-۵- بسته توسعه واحدهای کارگاهی.....	۳۷
جدول ۷-۵- بسته توسعه بخش خدمات پشتیبانی.....	۳۸
جدول ۸-۵- ارتقای کیفیت حکمرانی محلی.....	۳۹
جدول ۱-۶- بسته توانمندی سازی سرمایه‌های انسانی.....	۴۰
جدول ۲-۶- بسته توسعه و تکمیل کمبودهای خدماتی و رفاهی سکونت‌گاه‌ها و زیرساخت‌ها.....	۴۱
جدول ۳-۶- فهرست دوره‌های آموزشی موردنیاز روستاها.....	۴۴

فهرست نقشه‌ها

صفحه	عنوان
۲۰	نقشه ۱- ساختار فضایی منظومه سجا سرود
۲۱	نقشه ۲- سازمان فضایی وضع موجود منظومه روستایی سجا سرود
۲۶	نقشه ۳- سطوح و مراکز عملکردی و احصا حوزه‌های همگن فضایی
۲۷	نقشه ۴- اولویت و گرایش مأموریت‌های محوری اقتصادی حوزه‌های همگن فضایی

فهرست اشکال و نمودار

صفحه	عنوان
۱۱	نمودار ۱- تغییرات تعداد جمعیت منظومه روستایی سجا سرود نسبت به جمعیت روستایی منظومه‌های دیگر خدابنده
۱۲	شکل ۱- منابع اصلی درآمدی منظومه سجا سرود

پیام استاندار

در همسویی و همگرایی با اهداف برنامه‌ریزی توسعه منطقه‌ای و ایجاد بستر لازم برای شکوفایی و پیشرفت عدالت محور روستاها، اجرای جزء ۱ بند الف ماده ۲۷ قانون برنامه ششم توسعه در تلفیق با طرح توسعه پایدار منظومه‌های روستایی برابر مصوبه شورای برنامه‌ریزی و توسعه استان (مورخ ۹۶/۱۲/۲۷) در قالب مطالعات "برنامه توسعه اقتصادی، اشتغالزایی و طرح توسعه پایدار منظومه‌های روستایی استان" منجر به تنظیم اسناد برنامه و طرح بخش‌های تابعه شهرستان‌های استان زنجان به عنوان سنتر مطالعات شده است.

اشتغال پایدار و رونق کسب و کار، تقویت اقتصاد محلی صادرات محور، توانمندسازی اقتصادی و تنوع‌بخشی به اقتصاد و معیشت روستائیان و افزایش سطح درآمد و ارتقاء سطح بهره‌وری، به عنوان بخشی از پیامدهای اقتصادی مورد انتظار از رهگذر اجرای نتایج این مطالعات می‌باشد.

بواسطه اهمیت اهداف برشمرده، مطالعات "برنامه توسعه اقتصادی، اشتغالزایی و طرح توسعه پایدار منظومه‌های روستایی استان" در زمره طرح‌های منتخب ملی و استانی بوده که با راهبری سازمان برنامه و بودجه کشور و بنیاد مسکن انقلاب اسلامی کشور و اهتمام سازمان مدیریت و برنامه‌ریزی استان و اداره کل بنیاد مسکن انقلاب اسلامی استان و مشارکت مسئولان استانی و شهرستانی در آستانه اجرای نتایج قرار گرفته است.

ضمن سپاسگزاری از کلیه دست‌اندرکاران در همراهی و همکاری‌های به عمل آمده و به منظور انجام موفقیت‌آمیز نتایج اجرایی مطالعات، نظر فرمانداران و مدیران محترم دستگاه‌های اجرایی استان را به الزامات زیر جلب می‌نماید.

۱- فرمانداران محترم با تمهیدات متناسب با اقتضای مرحله اجرای نتایج مطالعات، عوامل اجرای اسناد بخش/بخش‌های تابعه را با حساسیت و دقت و با کاربست ظرفیت‌های شهرستانی راهبری نمایند. اولویت‌بندی‌های ناشی از محدودیت منابع، مبتنی بر تصمیمات کمیته برنامه‌ریزی شهرستان‌ها اتخاذ خواهد شد و دهیاران و مقامات محلی در روستاها از عوامل مؤثر در پیشبرد فعالیت‌ها، پروژه‌های عمرانی و طرح‌های سرمایه‌گذاری خواهند بود.

۲- دستگاه‌های بخشی و فرابخشی شهرستان‌ها تحت راهبری توأمان دستگاه متبوع استانی و فرمانداری و همچنین با رعایت ملاحظات لازم به اجرای نتایج مطالعات همت گمارند.

۳- سازمان مدیریت و برنامه‌ریزی استان، ضمن هماهنگی بخشی و فرابخشی در عملیاتی نمودن نتایج مطالعه، نسبت به راهبری تخصیص منابع و امکانات استانی و ملی برای تحقق راهبردها و پوشش اهداف کمی و کیفی مورد انتظار اهتمام نماید.

۴- اداره کل بنیاد مسکن انقلاب اسلامی استان ضمن پیگیری و هماهنگی با مدیریت ملی، نسبت به اجرای پروژه‌ها و طرح‌های مرتبط با منظومه‌های ۱۷ گانه استان اقدام و گزارش عملکرد دستگاه‌های استانی را به شورای برنامه‌ریزی و توسعه ارائه نماید.

۲.....سند برنامه توسعه اقتصادی، اشتغالزایی و طرح توسعه پایدار منظومه های روستائی استان زنجان

۵- بهره‌گیری از خدمات تسهیلگری در امر آموزش و همچنین اجرای نتایج و دستاوردهای کاربردی مطالعات، با استفاده از سازمان و ظرفیت‌های اجرایی موجود و مشارکت میدانی دهیاران و شوراهای اسلامی روستا، در تأمین اهداف برنامه‌های پیشنهادی تأثیرگذار بوده و کمک شایانی می‌کند.

۶- تمهیدات مربوط به اجرای نتایج می‌بایست از سال پایانی برنامه ششم (۱۴۰۰) آغاز و با فعال‌سازی قابلیت‌ها و راه‌اندازی ظرفیت‌های تسهیلگری و متناسب با مقتضیات توسعه روستایی در برنامه هفتم تا افق ۱۴۰۵ تداوم یابد.

فتح اله حقیقی

استاندار زنجان

پیشگفتار

پس از چهار دهه تلاش و اجرای برنامه‌های توسعه روستایی، تدوین برنامه توسعه اقتصادی و اشتغال‌زایی روستایی با هدف تقویت اقتصاد محلی و منطقه‌ای در برنامه ششم توسعه مطرح و مطابق تکالیف جزء ۱ بند الف ماده ۲۷، سازمان استان‌ها را مکلف به تهیه سالانه ۵ هزار برنامه روستایی نمود. تهیه ۹۰ برنامه به‌صورت سالانه در استان و شرح خدمات معین با محوریت سازمان برنامه و بودجه کشور در دستور کار استان قرار گرفت. این مهم در تکمیل سلسله برنامه‌های توسعه استان تا سطح روستا و استمرار نگرش پهنه‌ای به برنامه‌های توسعه اقتصادی و کالبدی، به تهیه برنامه‌های کل بخش‌ها و روستاهای استان منتهی گردید تا برنامه آمایش سرزمین و استان، برنامه‌های توسعه فضایی شهرستان‌ها را کامل نماید. در این راستا تلفیق برنامه‌های طرح توسعه پایدار منظومه‌های روستایی در بخش‌های ۱۷ گانه با برنامه‌های توسعه اقتصادی و اشتغال‌زایی روستایی (برای تمام روستاهای بالای ۲۰ خانوار) به عنوان تصمیم راهبردی به تصویب شورای برنامه‌ریزی و توسعه استان با همراهی اداره کل بنیاد مسکن انقلاب اسلامی و مبادله موافقت‌نامه استانی منتهی شد و مقرر گردید ضمن اجرای شرح خدمات دوگانه و تهیه و تدوین اسناد (بخشی/ روستایی/ تلفیقی) در قالب خدمات مشاوره‌ای و مدیریت کمیته راهبری مورد اهتمام قرار گیرد.

امید است نتایج حاصله که به تائید شورای برنامه‌ریزی و توسعه استان، سازمان برنامه و بودجه کشور و بنیاد مسکن انقلاب اسلامی کشور رسیده است، به رشد و شکوفایی اقتصادی محلی و توانمندسازی ذینفعان منجر گردد و آثار اقتصادی آن را در سال‌های آتی در حساب تولید استان شاهد باشیم. بدیهی است استمرار برنامه‌ها، همزمان با رشد اقتصادی، توسعه پایدار محلی را در بر خواهد داشت.

در انتهای کلام، فرصت را مغتنم شمرده و از همکاران محترم امور برنامه‌ریزی، نظارت و آمایش سرزمین، کلیه عوامل مدیریتی و اجرایی در سازمان مدیریت و برنامه‌ریزی و بنیاد مسکن انقلاب اسلامی استان و همچنین کلیه فرمانداران، مدیران و کارشناسان دستگاه‌های اجرایی و دست اندرکاران محلی تقدیر و تشکر می‌گردد.

رضا خواجه‌ای

رامین میرزایی

مدیر کل بنیاد مسکن انقلاب اسلامی

رئیس سازمان مدیریت و برنامه‌ریزی

استان زنجان

استان زنجان

تشکر و سپاسگزاری

سازمان مدیریت و برنامه ریزی و اداره کل بنیاد مسکن انقلاب اسلامی استان زنجان از مقامات، مراجع و دستگاه های زیر که در شکل گیری اسناد «برنامه توسعه اقتصادی، اشتغالزایی» و «طرح توسعه پایدار منظومه های روستایی استان زنجان» سهم بوده اند، صمیمانه تشکر و سپاسگزاری می نماید.

استان: ستاد اقتصاد مقاومتی، شورای برنامه ریزی و توسعه، استانداری، دستگاه های ستادی و سازمان های مردم نهاد.

شهرستان ها: کمیته های برنامه ریزی، فرمانداری ها و دستگاه های اجرایی.

بخش ها و روستاها: بخشداری ها، احضای شورای اسلامی روستاها، دهیاران، ریش سفیدان و معتمدین محلی.

سازمان و تشکیلات مطالعه: کمیته راهبری مطالعه، مهندسین مشاور (آرتا نقشه شهر، برنامه ریزی چشم انداز سلمان، رازان آب زاگرس، سبز سلمان)

سبلان و یورت شهر سبلان)، تیم نظارت علمی و دفتر مطالعات.

کلیات

روستاها در استان زنجان همانند سایر روستاهای کشور متأثر از جریان وسیع تغییرات فناوری و ارتباطات، تحولات متفاوتی را در زمینه‌های اقتصادی، اجتماعی و فرهنگی تجربه کرده‌اند؛ به گونه‌ای که، سرمایه‌گذاری‌های گسترده در زیرساخت‌های کالبدی روستاها، چهره و کالبد آن‌ها را تغییر داده و سطح انتظارات جامعه روستایی را به جامعه شهری نزدیک و همسو کرده است. با وجود این اقدامات، ساختار تولید و اشتغال در روستا دستخوش تغییرات محدودتری بوده است.

رشد اقتصاد روستا بر دو محور رشد سرمایه‌گذاری و رشد بهره‌وری متکی است. البته رشد صرفاً بر مبنای سرمایه‌گذاری به سرعت مشمول قاعده بازده نزولی عوامل تولید شده و بازده سرمایه‌گذاری متأخرتر را کاهش می‌دهد؛ بنابراین رشد روستا به صرف انجام سرمایه‌گذاری جدید مقرون به صرفه نبوده و به سرعت متوقف می‌شود. مطالعات اقتصادی نشان می‌دهد که رشد بیش از ۵۰ درصد رشد اقتصادی به ویژه در روستاها وابسته به ارتقا و رشد بهره‌وری است. زمینه‌های سرمایه‌گذاری در روستاها را می‌توان از طریق قابلیت سنجی و تحلیل تنگناها و سایر ملاحظات نظیر بازار استخراج نمود و در قالب پروژه‌های اولویت‌دار، فرآیند رشد اقتصاد روستا و به تبع آن تحول در روستا را با سرمایه‌گذاری‌های جدید تسریع نمود.

سرمایه‌گذاری و سیاست‌گذاری برای ارتقای بهره‌وری عمومی در اقتصاد روستا به جای نگاه پروژه‌ای و یک بعدی نیازمند رویکرد سیستماتیک و فرآیندی است. در یک دسته‌بندی کلی می‌توان عوامل کاهنده و یا متوقف کننده ارتقای بهره‌وری در روستاها را در قالب محورهای زیر طبقه‌بندی کرد:

رتبه	موانع عمومی ارتقای بهره‌وری	فرآیند و تبعات
۱	شکاف معنی‌دار قیمت تولید تا مصرف و قیمت‌های با تغییرات گسترده	فاصله معنی‌داری بین قیمت در مزرعه و قیمت مصرف‌کننده وجود دارد؛ به نحوی که بخش زیادی از ارزش افزوده بخش کشاورزی از روستاها خارج شده و نصیب واسطه‌ها می‌شود. این شکاف به کاهش درآمد و انگیزه‌های سرمایه‌گذاری روستاییان منتهی می‌شود؛ و به دلیل ناکارآمدی سیاست‌های اصلاحی، فرایند تار عنکبوتی قیمت در بیشتر محصولات رخ می‌دهد
۲	مقیاس خرد فعالیت‌ها در بخش کشاورزی	متأثر از قانون تقسیم اراضی و قانون ارث و عدم شکل‌گیری سیاست‌گذاری صنعتی بزرگ‌مقیاس در چندین دهه گذشته مقیاس تولید کشاورزی در روستاها بسیار کوچک‌تر شده است. در چنین شرایطی به دلیل آنکه مبنای فعالیت‌ها صرفاً معیشتی بوده است، معمولاً اهداف اقتصادی مدنظر قرار نگرفته و بهای تمام شده محصولات نیز در دامنه اقتصادی ملحوظ نشده است.
۳	محدودیت و تقلیل منابع آبی	آب یکی از ارکان و نهاده‌های محوری اقتصاد روستا است. تغییرات اقلیم و محدودیت بارش در سه دهه گذشته، افزایش شدید تقاضای مصرف آب در بخش کشاورزی با گسترش اراضی زیر کشت آبی و حفر چاه‌های مجاز و غیرمجاز از دهه ۱۳۶۰ به این‌سو و از طرفی عدم انتشار و تعمیق فناوری‌های کاهش مصرف آب در بخش کشاورزی با فقدان بازار آب یکی از عوامل محوری ارتقاء بهره‌وری و درآمد روستا از محل فعالیت‌های کشاورزی است. با مصرف موجود آب در بخش کشاورزی می‌توان تولید را دو تا سه برابر افزایش داد.
۴	دستگاه‌ها و متولیان سیاست‌گذاری ناهمسو در روستا	دستگاه‌های اجرایی نظیر جهاد کشاورزی، آب منطقه‌ای، منابع طبیعی، آب فاضلاب روستایی و ... از جمله نهادهای اثرگذار در تحول و توسعه روستاها هستند. ناهماهنگی بین دستگاهی و ضعف سیاست‌گذاری متوازن موجب ناهمسوئی سیاست‌گذاری‌ها در حوزه روستا شده است

ردیف	موانع عمومی ارتقای بهره‌وری	فرآیند و تبعات
۵	کمبود نیروی انسانی ماهر و متخصص	در اقتصاد بیان می‌شود که تخصص منجر به ایجاد ارزش افزوده بیشتری می‌شود. پایین بودن سطح سواد و تخصص کشاورزان و سن بالای کشاورزان و درآمد کم آنان در کنار پارادایم ذهنی مقاوم و سخت آن‌ها به تغییر رفتاری و کشت خود در برابر مهارت و دانش نیروی کار جوان منجر به شکاف ساختاری و رفتاری بین این دو دسته شده است؛ در این میان به دلیل آن که مالک و تملک زمین‌ها نیز از آن سنتی گراهای دیرینه می‌باشد، دسته دوم یا مجبور به تسامح با سنت‌گراها می‌باشند یا با مخالفت و سرکوب خود، مجبور به مهاجرت می‌شوند که با این شرایط باعث کاهش نیروی کار ماهر، کارآفرین و سرمایه‌های انسانی و حفظ بافت جمعیتی سنت‌گرا و اغلب غیر ماهر و با بهره‌وری پایین می‌گردد. در آمریکا فقط ۳ درصد جمعیت، کشاورز و روستانشین هستند که ضمن تأمین نیاز داخلی، صادرات هم می‌کنند اما در ایران با وجود ۳۳ درصد اشتغال در بخش کشاورزی عموماً در کشاورزی سنتی و معیشتی به سر می‌برد. روستاییان با توجه به شیوه فکری و عدم دانش و مهارت و بالطبع ترس از تغییر، به ندرت دست به تغییر الگوی سنتی و کاشت محصولات جایگزین و پربازده همانند گل‌های زینتی، دارویی، زعفران و سایر محصولات کشتی دیگر می‌پردازند.
۶	نبود مدیریت و نظارت مستمر و برقراری عدالت بین نسلی در بهره‌برداری از منابع طبیعی	از آنجا که منابع آب، خاک، چراگاه‌ها و مراتع جزء منابع نسل فعلی و آینده می‌باشند، می‌باید عدالت بین نسلی به گونه‌ای باشد که نسل حاضر ضمن بهره‌برداری بهینه از منابع، حقوق نسل آتی را نیز محفوظ بدارد متأسفانه نبود سیاست‌گذاری اصولی و مدیریت و نظارت بر منابع خدادادی، آسیب‌های جدی به این منابع دارای آستانه‌های تجدید ناپذیری زده، که با ادامه این روند در آینده نه چندان دور با بحران منابع مواجه خواهیم شد.
۷	توجه غالب به خدمات رفاهی و زیرساختی بجای سرمایه‌گذاری اقتصادی در روستاها	با وجود سرمایه‌گذاری‌های سنگینی که در حوزه‌های زیرساختی و رفاهی روستاها انجام شده؛ با وجود میانگین درآمد روستاها افزایش متناسبی نداشته است. در چند دهه گذشته نگاه غالب به حوزه دخالت دولت در روستا تأمین نیازهای رفاهی و زیرساختی بوده است و توانمندسازی و ظرفیت‌سازی اقتصادی آن‌ها مورد تأکید نبوده است.
۸	عدم وجود کارگاه‌های کوچک‌مقیاس	در روستاهای ایران برخلاف سایر کشورهای پیشرفته و در حال توسعه، کارگاه‌های کوچک‌مقیاس بسیار کم و به ندرت وجود دارد. علت این امر عدم آموزش، عدم دانش، تخصص و آگاهی کافی روستاییان و گذار از دامداری و کشاورزی سنتی به مدرن و از سوی عدم حمایت، پشتیبانی و ترغیب آن‌ها از نظر مالی و علمی از سوی مسئولین ذی‌ربط می‌باشد.
۹	تله‌نهادی کشاورزی و تولید سنتی	متأثر از عوامل پیش گفته نهادی، نظام تولید در روستاها سنتی و کمتر متأثر از تحولات فناورانه بوده است. در برخی بخش‌ها به عنوان مثال در حوزه دام سبک، شیوه پرورش و بازده آن تفاوت معنی‌داری با چندین دهه و قرن گذشته ندارد

از آنجا که کشاورزی محور اصلی اقتصاد روستا است و تحول در آن نیز از ارکان تحولات اقتصادی و اجتماعی در روستاها محسوب می‌شود، بخش مهمی از تحول اقتصادی به تحول بهره‌وری در بخش کشاورزی وابسته است. بر اساس نتایج حاصل از بررسی موانع عمومی ارتقای بهره‌وری، می‌توان گفت که کاهش و تعدیل آثار این عوامل نیازمند زمان و تغییرات معنی‌دار در حوزه سیاست‌گذاری، اختصاص منابع مالی، اصلاح بازارها، تغییر ساختار آموزش، بینش فکری، دانش و کیفیت مداخلات در روستا و بخش کشاورزی است. مبتنی بر اهداف، رویکردها، دستاوردها و آثار مورد انتظار از تدوین برنامه توسعه اقتصادی، اشتغالزایی و طرح توسعه پایدار منظومه‌های روستایی، چکیده گزارش بخش سنجاسرود شهرستان خدابنده به شرح سرخط‌های زیر ارائه می‌شود.

مقدمه

بخش سجاسرود یکی از بخش‌های چهارگانه شهرستان خدابنده است. فاصله این بخش از مرکز شهرستان ۱۲ کیلومتر و از مرکز استان ۸۳ کیلومتر می‌باشد. این بخش دارای دو دهستان و شامل ۴۶ روستا و یک نقطه شهری به نام سجاس می‌باشد. مرکز دهستان سجاس رود، روستای چوزوک است. مرکز دهستان آقبلاغ نیز روستای آقبلاغ سفلی است. رودخانه فصلی سجاس رود به طول ۶۰ کیلومتر در دهستان سجاس رود جریان دارد و در سالی اخیر خشک شده است.

این مطالعه با رویکرد برنامه‌ریزی فضایی توسعه پایدار منظومه‌های روستایی، با تأکید بر تقویت شبکه‌های منطقه‌ای و پهنه‌ای موجود، تقویت پیوندهای روستا - شهر و پیوندهای اقتصادی روستا با منطقه و فرا منطقه و درونی سازی جریان پیوندهای اقتصادی در قالب الگویی مشارکتی است.

در این مطالعه با شناسایی ظرفیت‌های بالقوه اقتصادی و اجتماعی منظومه، برنامه پیشنهادی برای کمک به ایجاد پیشرفته‌های منظومه و ارتقا بهره‌وری اقتصادی روستاها معرفی شده است. در این مطالعه الگوی ارتقای اقتصادی و اجتماعی منظومه در قالب ۱۰ بسته محرک اقتصادی - اجتماعی و فرهنگی طراحی و پیشنهاد شده است.

۱- تبیین و تحلیل وضعیت موجود روستاهای بخش سجاسرود شهرستان خدابنده

۱-۱- شاخص‌های وضعیت بخش

۱-۱-۱- متغیرها و شاخص‌های تطبیقی جمعیت بخش سجاسرود شهرستان خدابنده و استان زنجان

بر اساس نتایج سرشماری عمومی نفوس و مسکن سال ۱۳۹۵، جمعیت استان زنجان بیش از ۱۰،۰۵۷ هزار نفر و ضرایب شهرنشینی و روستانشینی در استان به ترتیب ۶۷،۳ و ۳۲،۷ درصد بوده است.

از جمعیت روستایی استان با بیش از ۳۴۶ هزار نفر، به تعداد بیش از ۳۴۱ هزار نفر در ۹۰۳ روستا دارای سکنه و به میزان بیش از ۵ هزار نفر در آبادی‌ها (شامل مکان، مزرعه و ...) ساکن بوده‌اند.

در سال ۱۳۹۵، تعداد روستاهای دارای ۲۰ خانوار و بیشتر، ۷۱۰ روستا و تعداد روستاهای کمتر از ۲۰ خانوار، ۱۹۳ روستا بوده است.

در مناطق روستایی استان زنجان، حدود ۹۰ درصد جمعیت روستایی، در حدود ۵۰ درصد روستاها (روستاهای دارای ۶۰ خانوار و بالاتر)، حدود ۸،۴ درصد جمعیت روستایی، در حدود ۲۹ درصد روستاها (روستاهای دارای ۲۰ خانوار و بیشتر و کمتر از ۶۰ خانوار) و حدود ۱،۶ درصد جمعیت روستایی، در حدود ۲۱ درصد روستاها (روستاهای کمتر از ۲۰ خانوار) ساکن بوده‌اند.

متغیرها و شاخص‌های تطبیقی جمعیت بخش سجاسرود، شهرستان خدابنده به شرح جدول شماره ۱ می‌باشد.

جدول ۱- متغیر و شاخص های تطبیقی جمعیت بخش سجا سرود شهرستان خدابنده و استان زنجان

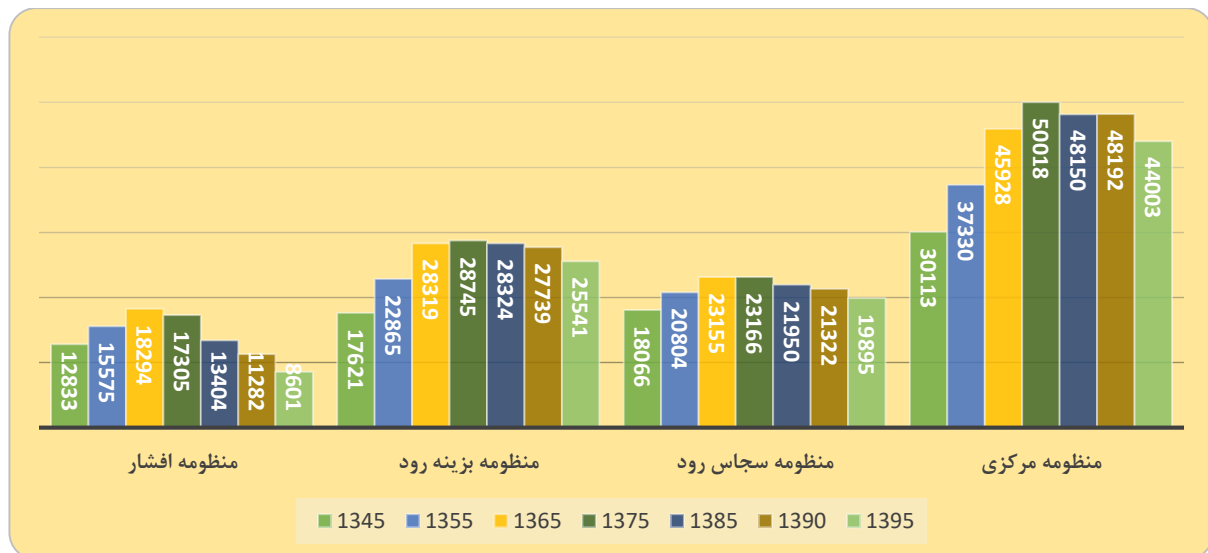
جمعیت مکان، مزرعه و ...	سرانه جمعیت روستا			جمعیت روستا (نفر)			تعداد روستا			ضریب روستانشینی درصد	جمعیت (نفر)			بخش
	کمتر از ۲۰ خانوار	۲۰ خانوار و بالاتر	کل	کمتر از ۲۰ خانوار	۲۰ خانوار و بالاتر	کل	کمتر از ۲۰ خانوار	۲۰ خانوار و بالاتر	کل		روستایی	شهری	کل	
۵۰۱۸۰	۲۸	۴۷۳	۳۷۸	۵۰۴۷۱	۳۳۵،۶۳۳	۳۴۱،۱۰۴	۱۹۳	۷۱۰	۹۰۳	۳۲،۷	۳۴۶،۲۸۴	۷۱۱،۱۷۷	۱،۰۵۷،۴۶۱	استان
۳۰۲	۳۰	۵۳۸	۴۴۱	۱،۲۹۹	۹۷،۹۹۹	۹۹،۲۹۸	۴۳	۱۸۲	۲۲۵	۶۰،۵	۹۹،۶۰۰	۶۴،۸۹۳	۱۶۴،۴۹۳	شهرستان خدابنده
۷	۴	۴۵۲	۴۲۴	۱۲	۱۹،۹۰۹	۱۹،۹۲۱	۳	۴۴	۴۷	۷۳،۹	۱۹،۹۲۸	۷۰،۳۷	۲۶،۹۶۵	بخش سجا سرود
۰	۳۲	۲۳۷	۱۳۴	۱۰،۲۲	۷،۵۷۹	۸،۶۰۱	۳۲	۳۲	۶۴	۶۹،۲	۸،۶۰۱	۳،۸۲۳	۱۲،۴۲۴	بخش افشار
۱	۴۶	۶۹۴	۶۷۸	۴۶	۲۶،۳۸۸	۲۶،۴۳۴	۱	۳۸	۳۹	۸۲،۴	۲۶،۴۳۵	۵،۶۶۴	۳۲،۰۹۹	بخش بزینه رود
۲۹۴	۳۱	۶۴۹	۵۹۱	۲۱۹	۴۴،۱۲۳	۴۴،۳۴۲	۷	۶۸	۷۵	۴۸،۰	۴۴،۶۳۶	۴۸،۳۶۹	۹۳،۰۰۵	بخش مرکزی
				۲۳،۷	۲۹،۲	۲۹،۱	۲۲،۳	۲۵،۶	۲۴،۹		۲۸،۸	۹،۱	۱۵،۶	نسبت شهرستان به استان
				۰،۹	۲۰،۳	۲۰،۱	۷،۰	۲۴،۲	۲۰،۹		۲۰،۰	۱۰،۸	۱۶،۴	نسبت بخش سجا سرود به شهرستان
				۷۸،۷	۷،۷	۸،۷	۷۴،۴	۱۷،۶	۲۸،۴		۸،۶	۵،۹	۷،۶	نسبت بخش افشار به شهرستان
				۳،۵	۲۶،۹	۲۶،۶	۲،۳	۲۰،۹	۱۷،۳		۲۶،۵	۸،۷	۱۹،۵	نسبت بخش بزینه رود به شهرستان
				۱۶،۹	۴۵،۰	۴۴،۷	۱۶،۳	۳۷،۴	۳۳،۳		۴۴،۸	۷۴،۵	۵۶،۵	نسبت بخش مرکزی به شهرستان

منبع: سرشماری عمومی نفوس و مسکن ۱۳۹۵

۱-۱-۲- تحولات جمعیت

جمعیت و تحولات آن یکی از شاخص‌های ظرفیت پایداری زیستی و اقتصادی روستا است. معمولاً روستاهای که توان نگهداشت جمعیت را دارند حائز توانمندی‌ها و مزیت‌های خاصی هستند. نمودار شماره ۱ تعداد جمعیت منظومه روستایی سjasرود نسبت به جمعیت روستایی منظومه‌های دیگر خدابنده را نشان می‌دهد. جمعیت روستایی منظومه (روستاها) سjasرود در سال ۱۳۹۵، ۱۹۸۹۵ نفر بوده است. متوسط سالانه رشد جمعیت از سال ۱۳۷۵ تا ۱۳۹۵ در آن منفی بوده است که نشان‌دهنده خروج جمعیتی از روستاهاست ولی مقدار آن کم بوده است. در یک دوره زمانی ۲۰ ساله، تعداد خانوارهای منظومه سjasرود از ۴۱۰۴ خانوار در سال ۱۳۷۵ به ۵۸۸۱ خانوار در سال ۱۳۹۵ رسیده است که نشان‌دهنده افزایش مستمر تعداد خانوار (با کوچک شدن ابعاد خانوارها) و به نوع افزایش کیفی جمعیت می‌باشد.

نمودار ۱- تغییرات تعداد جمعیت منظومه روستایی سjasرود نسبت به جمعیت روستایی منظومه‌های دیگر خدابنده



منبع: مرکز آمار ایران، سرشماری‌ها.

۱-۱-۳- ساختار اقتصادی و درآمدی و مهارت‌های غالب بخش

ساختار اقتصادی منظومه روستایی سjasرود به ترتیب بر محورهای کشاورزی (زراعت دیم و آبی و دامداری)، عرضه نیروی کار به روستاها و مناطق دیگر و مشاغل مهارتی واحدهای کارگاهی شکل گرفته است. شکل ذیل منابع اصلی درآمدی منظومه سjasرود را نشان می‌دهد.

شکل ۱- منابع اصلی درآمدی منظومه سجاسرود



منبع: یافته‌های مشاور

در جدول ذیل مهارت‌ها و حرفه‌های غیر کشاورزی غالب نیروی کار شاغل در روستاهای منظومه را نشان می‌دهد. مشاغل ساختمانی، قالی ابریشم، گلیم و فرش بافی خامه از مهم‌ترین مشاغل منظومه سجاسرود می‌باشند.

جدول الف- مشاغل خاص و مهارتی دارای قابلیت تقویت در منظومه سجاسرود

عنوان	نام روستا	برآورد میدانی اشتغال (نفر)	حوزه فروش یا خدمات
مشاغل ساختمانی	غالب روستاها	۴۷۰	عمدتاً تهران، کرج و شمال
قالی ابریشم / گلیم	عمدتاً در دایانلو، چنگوری، خوش و خنداب	۳۰۰	زنجان
فرش بافی خامه	عمدتاً در گوران، اقبالغ سفلی، ده جلال، مجیدآباد	۲۷۰	بازار زنجان و قیدار
چاقوسازی	بولاماجی و روستاهای اطراف	۲۵	زنجان
خیاطی	خنداب، خمارک، خوش	۹۰	تهران

منبع: یافته‌های تحقیق

۱-۲- قابلیت‌ها

قابلیت‌های اقتصادی و برخی ظرفیت‌های اکولوژیکی بیشترین اثر در ارتقا و توسعه منظومه را دارند و سایر عوامل به ترتیب با وزن‌های پایین اثرگذاری دارند. دامداری سبک اصلی‌ترین محور درآمدی منظومه است که ارتقای بهره‌وری آن تأثیری معنی‌داری در افزایش درآمد منظومه خواهد داشت.

الف) اکولوژیک

- ✓ وجود رودخانه سجا سرود و آب‌های سطحی و روان آب‌ها در بخش جنوبی و شمالی منظومه با قابلیت آبخوان‌داری و استخر ذخیره
- ✓ وجود روستاهای با قابلیت گردشگری (ده جلال و زرنند و در مرحله دوم آقاجری و چوزوک)
- ✓ مجاورت با سد گلابر
- ✓ امکان کنترل و تجمع آب‌های سطحی و روان آب‌ها در بخش جنوبی منظومه با قابلیت آبخوان‌داری و استخر ذخیره
- ✓ زمین‌های نسبتاً حاصل خیز

ب) اجتماعی و فرهنگی

- ✓ حفظ نسبی جمعیت در کل منظومه و افزایش وزن جمعیت روستایی آن در مقایسه با استان
- ✓ نرخ پایین مهاجرت با وجود فقدان آب شرب و کشاورزی در بخشی از روستاها (در ۶ روستا)
- ✓ ظرفیت توسعه آموزش‌های فنی، حرفه‌ای و کشاورزی ترویجی
- ✓ وجود ظرفیت مشارکت اجتماعی - مذهبی مناسب روستاها در جهت توسعه روستا
- ✓ فقدان طایفه بندی و ایل محوری و نزاع‌های قومی
- ✓ سابقه تاریخی و آثار فرهنگی و تاریخی در منظومه

ج) اقتصادی

- ✓ توسعه زنجیره ارزش گردشگری بت محوریت روستاهای زرنند و ده جلال
- ✓ اصلاح نژاد گاوهای شیری به دورگه سیمنتال اصیل
- ✓ بهره‌مندی از استقرار منظومه در خط گسترش صنعتی خدابنده با استقرار شهرک صنعتی، مجتمع گلخانه‌ای خمارک و شرکت‌های پراکنده پیرامون جاده ترانزیتی - گردشگری
- ✓ تعریف وام جهت‌دهی به تغییر الگو کشت و زرع
- ✓ پتانسیل ارتقا دانش و بهره‌وری نگهداشت و پرورش دام سبک و توسعه محدود دام سبک
- ✓ ظرفیت سرمایه‌گذاری در استخرهای ذخیره آب

د) کالبدی

- ✓ پوشش کامل شبکه برق و حامل‌های انرژی

- ✓ احداث یا اجرای جایگاه ذخیره ۵ تا ۱۰ مترمکعبی آب و آبشخور دام در روستای دارای مشکل تأمین آب احشام در تابستان
- ✓ افزایش اعتبار و پایدار شدن اعتبار دهیاری‌ها برای اجرای طرح هادی
- ✓ پوشش نسبی شبکه بهداشت
- ✓ پوشش در حال توسعه شبکه گاز
- ✓ پوشش کامل مدارس ابتدایی
- ✓ بازسازی و استحکامبخشی غالب مسکن روستایی در عمده روستاهای بزرگ

ه) مدیریتی

- ✓ قابلیت جهت‌دهی بخشی از اعتبارات دهیاری‌ها از محل ارزش‌افزوده به اولویت‌های اقتصادی روستا
- ✓ قابلیت ارزان‌سازی قیمت زمین در روستا با تغییر رویکرد به موضوع محدوده
- ✓ صدور اسناد سرمایه‌گذاری در روستاهای موقوفه و استفاده از قاعده تبدیل به احسن
- ✓ اتخاذ رویه‌های حقوقی اجرایی برای بازگشایی‌ها در طرح هادی درون روستا مثل مشروط شدن اعطای اشتراک گاز
- ✓ قابلیت تعریف الگوی انگیزشی برای تعیین اعتبار دهیاری روستاها از محل مالیات بر ارزش‌افزوده
- ✓ امکان‌پذیری تغییر رویکرد نسبت به سرمایه‌گذاری در حوزه آب
- ✓ قابلیت اجباری شدن بیمه حوادث از محل اعتبارات دهیاری‌ها و مشارکت اهالی

و) سازمان فضایی

- ✓ قابلیت ایجاد ناحیه صنعتی چوزوک
- ✓ قابلیت حفظ و افزایش جمعیت دهستان اقبال با سرمایه‌گذاری در ذخیره منابع آبی
- ✓ قابلیت گردشگری (ده جلال و زرنند و در مرحله دوم آقاجری و چوزوک)

۱-۳- محدودیت‌ها

همه محدودیت‌ها قابلیت کاهش یا تخفیف را ندارند. عوامل اکولوژیکی بیشترین وزن در ایجاد محدودیت در توسعه منظومه را دارند. جنبه‌های اقتصادی و کالبدی محدودیت‌های اثرگذار بعدی هستند. با توجه به اطلاعات میدانی، اطلاعات ثبتی و جمع‌بندی مستندات وزن اولویت‌بندی محدودیت‌های اکولوژیکی محور ضعف و تهدید منظومه را شامل می‌شوند.

الف) اکولوژیکی

- ✓ محدودیت تأمین آب شرب (مستعمل شدن شبکه انتقال یا توزیع و یا مشکل کمبود منابع آب شرب) در ۱۳ روستا از متوسط تا بسیار شدید
- ✓ تخریب و نابودی مراتع روستا توسط معادن به ویژه در ارقین، ده جلال، ینگجه و شوراب

- ✓ تخریب منابع خاک در زمین‌های دارای کشت سیب‌زمینی به ویژه زمین‌های اجاره‌ای به همدانی‌ها
- ✓ محدودیت یا افت آب کشاورزی و خشکی منابع آب سطحی به ویژه در مناطق شمالی منظومه در ۱۹ روستا
- ✓ تخریب اراضی کشاورزی توسط کارخانه سیمان و معادن
- ✓ برداشت غیرمجاز از آب‌های زیرزمینی

ب) اجتماعی و فرهنگی

- ✓ کاهش سرمایه اجتماعی با منشأ کاهش اعتماد اجتماعی و کاهش تعاون و همیاری و اعتماد به نهادی دولتی
نظیر جهاد
- ✓ ترک تحصیل بیش از ۵۰ درصدی در مقطع متوسطه به ویژه دختران
- ✓ نرخ مهاجرت بالاتر از متوسط در ۱۵ روستا
- ✓ کاهش کیفیت آموزش با کاهش جمعیت و فقدان معلم اختصاصی هر پایه و نیز مدارس راهنمایی در غالب روستاها
- ✓ فقدان اثربخشی آموزش‌های ترویجی کشاورزی
- ✓ همکاری ضعیف و عدم صداقت در جلسات مشارکتی و تکمیل اطلاعات به ویژه در روستاهای با منابع آب‌های غیرمجاز
- ✓ دوری از عادت به کار سخت در دوره نوجوانی و فراموشی فرهنگ کار به دلیل عدم نیاز به کار بر روی زمین‌های عمدتاً دیمی
- ✓ فقدان علاقه به معدن کاری و افزایش بیکاران

ج) اقتصادی (محدودیت‌های عمومی)

- ✓ تغییرات زیاد قیمت محصولات و ارسال علانم اشتباه
- ✓ دامداری کاملاً سنتی با مرگ و میر بالای دام
- ✓ مقیاس کوچک زمین‌های بهره‌برداری
- ✓ هدر رفت آب با روش‌های آبیاری سنتی
- ✓ سرمایه‌گذاری محدود با خروج سرمایه توسط عمده مالکان
- ✓ فقدان الگوی بهینه کشت

د) اقتصادی (محدودیت‌های اختصاصی)

- ✓ عملکرد پایین در سیب‌زمینی (۴۰ تن اهالی و ۷۰ تن در هکتار همدانی‌ها)
- ✓ اجاره زمین برای کاشت سیب‌زمینی به سیب‌زمینی‌کاران سایر استان‌ها
- ✓ نداشتن اعتبارات برای احداث و محل نگهداری دام
- ✓ دیم پایه بودن کشاورزی و اشتغال پذیری محدود زمین‌های دیمی گندم در ۴۰ درصد روستاهای منظومه و محدودیت زمین - دیم در ایجاد اشتغال و درآمد (هر ۱۵ هکتار یک نفر اشتغال ناقص)

✓ توزیع نامتوازن بهره‌برداری ۷۵ درصد چاه‌های عمیق توسط ۷ (۱۶ درصد) روستاها

ه) کالبدی

- ✓ محدودیت توسعه روستا و شکل‌گیری مهاجرت به دلیل تکمیل شدن محدوده در ۷ روستا
- ✓ محدودیت شبکه آب شرب (مستعمل شدن شبکه انتقال یا توزیع و یا مشکل کمبود منابع آب شرب و یا نحوه توزیع از - مجتمع‌های آب) در ۱۳ روستا از متوسط تا بسیار شدید
- ✓ عدم نوسازی مطلوب واحدهای مسکونی روستایی
- ✓ سرازیر شدن فاضلاب به دریاچه سد در دو روستای مجاور
- ✓ تجمع حیوانات موذی در خانه‌های رها شده در روستاها در روستاهای با مهاجرت شدید
- ✓ کمبود امکانات ورزشی مانند باشگاه و سالن ورزشی

و) مدیریتی

- ✓ رویه‌های نامتوازن و در مواردی ناعادلانه در اجرا و سیاست‌گذاری بخشی / فقدان
- ✓ عدم ممانعت و پیگیری نهادهای متولی به ویژه منابع طبیعی از شخم زدن منابع طبیعی
- ✓ گلایه شدید اهالی از معادن به دلیل تخریب مراتع و عدم پرداخت ۱,۵ درصد قانونی
- ✓ ضعیف بودن آموزش‌های کاربردی جهاد کشاورزی به ویژه در حوزه دام
- ✓ مراحل سخت و آزاردهنده تضمین‌های بانکی و مسیر طولانی، زمان‌بر و هزینه‌بر صدور مجوزها
- ✓ مشارکت محدود اهالی در تنظیم طرح هادی در گذشته
- ✓ مصرف آب شرب در بخش کشاورزی در تابستان و محدودیت آب شرب
- ✓ عدم استفاده از بیمه محصولات

ی) سازمان فضایی

- ✓ عدم بهره‌برداری از مزیت سد گلابر، عدم تعادل فضایی ساختار جمعیتی و تأمین خدمات با مهاجرت زیاد از دهستان اقبال
- ✓ پیشرفت محدود احداث جاده دو بانده سلطانیه - قیدار - کبودرآهنگ

۱-۴- قابلیت‌ها و محدودیت‌های تأثیرگذار منظومه در قالب ماتریس فضایی

با تجمیع لایه‌های اطلاعاتی، بر اساس معیارها و شاخص‌های تأثیرگذار حوزه (پهنه) های همگن عملکردی به دست آمد. حوزه‌های همگن ساختار اقتصادی، اجتماعی و جغرافیایی مشابه و همگن‌تری دارند. این الگو در استخراج سیاست‌های اختصاصی توسعه هر پهنه کمک مؤثری می‌نماید. در این جدول قابلیت‌ها و محدودیت‌های اختصاصی حوزه‌های مورد تأکید است و موارد عمومی آن در جدول پیشگفتار اشاره شده است.

منظومه سجا سرود بر اساس سطح عملکرد دارای ۷ حوزه همگن عملکردی پیشنهادی می‌باشد که بولاماجی (A۱)، دهجلال (A۲)، چوزوک (B۱)، سجا س (B۲)، مزیدآباد (B۳)، اقبالغ سفلی (C۱) و زرنده (C۲) به عنوان مراکز این حوزه‌های عملکردی (عمرانی) هستند.

جدول ب- قابلیت‌ها و محدودیت‌های تأثیرگذار بخش در یک ماتریس فضایی

تهدیدها	فرصت‌ها	ضعف‌ها	قوت‌ها	نام روستا	حوزه
خشک شدن منابع آبی، عدم رضایت از معدن کاری به دلیل آسیب‌های جانی و مهاجرت بالا در برخی از روستاها	فرصت توسعه کارگاه‌ها به ویژه در بولاماجی، دهیار و شورای متمایز و توانمند در دابانلو بولاماجی	خشکی منابع آب‌های سطحی و ضعیف بودن آن‌ها، شخم زدن مراتع، وقفی بودن روستاها، قطعی مکرر آب شرب	موقعیت کوهستانی وجود منابع آبی سطحی قابل تجمیع، روحیه کارآفرینی نسبتاً خوب، معدن کاری به عنوان شغل دوم بخشی از روستاها، حفظ نسبی جمعیت، دام سبک قابل توجه، قابلیت خوب در روستای بولاماجی	امام کندی	A۱
				محمدآباد	
				ینگجه	
				بولاماجی	
				چنگوری	
				چلاخور	
تخریب و چرای بی‌رویه مراتع	وجود انواع معادن و امکان توسعه زنجیره تولید آن‌ها	گلایه شدید اهالی از معادن به دلیل تخریب مراتع و عدم پرداخت ۱٫۵ درصد قانونی، کمبود منابع آبی	موقعیت مناسب‌تر دسترسی، ظرفیت توسعه زیرساخت‌های گردشگری،	شوراب	A۲
				ده جلال	
				کبوترک	
				کشک آباد	
خشکی قنات‌ها به دلیل حفر چاه‌های غیرمجاز در بالادست	وجود دو شیرپزی و جوراب بافی	خشکی منابع آبی، مهاجرت گسترده و تخلیه سریع روستاها و مشکل آب شرب، پخش فاضلاب در سطح روستا و بهداشت ضعیف،	دام سبک و سنگین قابل توجه، تولید زیاد شیر،	شیخ موسی	B۱
				اسپرین	
				النچه	
				دولجین	
پلمپ چاه‌های غیرمجاز و خشکی منابع آبی سطحی و کاهش سطح چاه‌ها	مرکز دهستان وجود مراکز خدمات دولتی، ظرفیت بوم گردی و چشم‌انداز خوب طبیعی و مجاورت با سد گلبر	برداشت غیرمجاز آب، خشکی قنات‌ها و آب‌های سطحی، همکاری ضعیف در جلسات مشارکتی، فقدان الگوی بهینه کشت	دام سنگین قابل توجه در حال تبدیل به دام سبک، رشد جمعیت متکی بر برداشت آب‌های زیرزمینی در غالب روستاها، مجاورت با سد گلبر، سطح تحصیلات خوب، اشتغال به گلیم و چاقوسازی	خنداب	B۱
				نهایس	
				خوش	
				زرزر	
				چوزک	
				اقاجری	
خشک شدن منابع آبی		کمبود آب شرب و خشکی آب‌های کشاورزی، سطح پایین تر همکاری اجتماعی	حفظ نسبی جمعیت، دام سنگین نسبتاً قابل توجه، مجاورت با مرکز منظومه و نزدیکی به قیدار	ذوبنق	B۲
				چنگور	
				سلطان آباد	
				نهروان	
تخریب اراضی کشاورزی توسط کارخانه سیمان، اجاره زمین‌ها به اجاره کاران همدانی، فروش بخش زیادی از اراضی	اشتغال کارگران روستایی در شرکت‌ها، توسعه محور صنعتی در آینده	فقدان محور تندرو کندرو در جاده اصلی، ضعف فرهنگ کار، خروج زیاد سرمایه	استقرار در محور توسعه صنعتی خدابنده وجود شهرک صنعتی و گلخانه‌ای خدابنده، منابع آبی زیرزمینی خوب، زمین‌های حاصل خیز، تحصیلات مناسب	خمارک	B۳
				مجیدآباد	
				مزیدآباد	
	مرکز دهستان وجود مراکز خدمات دولتی،	هدر رفت منابع آبی چشمه‌ها، خشکی آب‌های	وجود چشمه‌های و قنات‌های متعدد و قابلیت ذخیره‌سازی	قره گل	C۱
				مهرین آباد	
				اقبالغ سفلی	

تهديد‌ها	فرصت‌ها	ضعف‌ها	قوت‌ها	نام روستا	حوزه
خطر وقع سيل، تخليه برخی از روستاها به دليل خشکی منابع آبی	ظرفیت بوم گردی و چشم‌انداز خوب طبیعی	سطحی، مهاجرت قابل توجه، اعتماد پایین به نهادهای اجرائی، سطح پایین تر تحصیلات، مهاجرت قابل توجه در مرکز دهستان	آن‌ها، مراتع خوب، ظرفیت توسعه دام سبک و زنبورداری، قابلیت خوب در اقبالغ سفلی	اوج‌بلاغ	
				قمشلو	
				گوران	
				سرین دره	
				چراغ مزرعه	
				نصرت آباد	
				باریک آب	
				شین	
چراغ حصاری					
تخریب کوه و منابع طبیعی ارقین و درگیری اهالی با کارخانه سیمان،	موقعیت مناسب و ظرفیت برند سازی گردشگری و بوم گردی	هدر رفت آب‌های سطحی به دلیل استفاده سنتی از آب‌ها، شکایت اهلی از توزیع غیر بهینه آب مجتمع	قابلیت ویژه گردشگری مبتنی بر چشمه زرند و ظرفیت‌های طبیعی آن، مراتع و منابع آب، افزایش جمعیت روستا	مهدی آباد	C۲
				زرند	
				ارقین	

منبع: یافته‌های مشاور

۱-۵- مسائل کلیدی

الف) اقتصادی

- ✓ بازده و عملکرد پایین دام سبک و سنگین
- ✓ هدر رفت آب‌های سطحی و روان آب‌ها و لزوم سرمایه‌گذاری گسترده در ذخیره آن‌ها و احداث کانال یا لوله انتقال
- ✓ لزوم سرمایه‌گذاری در خطوط انتقال و توزیع آب شرب با توجه به فرسودگی شبکه یا محدودیت آب شرب در حدود ۲۰ درصد روستاها
- ✓ تسهیل در توسعه مجتمع‌های گلخانه‌ای خمارک و ایجاد ناحیه صنعتی جدید در چوزوک
- ✓ لزوم احداث انبارهای چندمنظوره و سردخانه در چوزوک و مزید آباد و صنایع تبدیلی
- ✓ جبران از بین رفتن مراتع، جاده و درآمد روستاییان با پرداخت عوارض معادن به روستاها به ویژه در ارقین، ده جلال، ینگجه و شوراب و نیز جبران حقوق عرفی دامداران از اداره منابع جهت حذف دام در مرتع
- ✓ ظرفیت مناسب توسعه صنایع کارگاهی نظیر چاقوسازی و خیاطی در منظومه

ب) اجتماعی-فرهنگی

- ✓ مشارکت هدفمند اوقاف در افزایش اشتغال با احیای قنات‌ها یا کانال کشی از منابع وقفی

ج) اکولوژیکی

- ✓ مقابله با برداشت غیرمجاز آب و هم‌زمان اعطای تسهیلات برای استفاده از روش‌های آبیاری نوین، استخر ذخیره و آبخوان‌داری

د) کالبدی

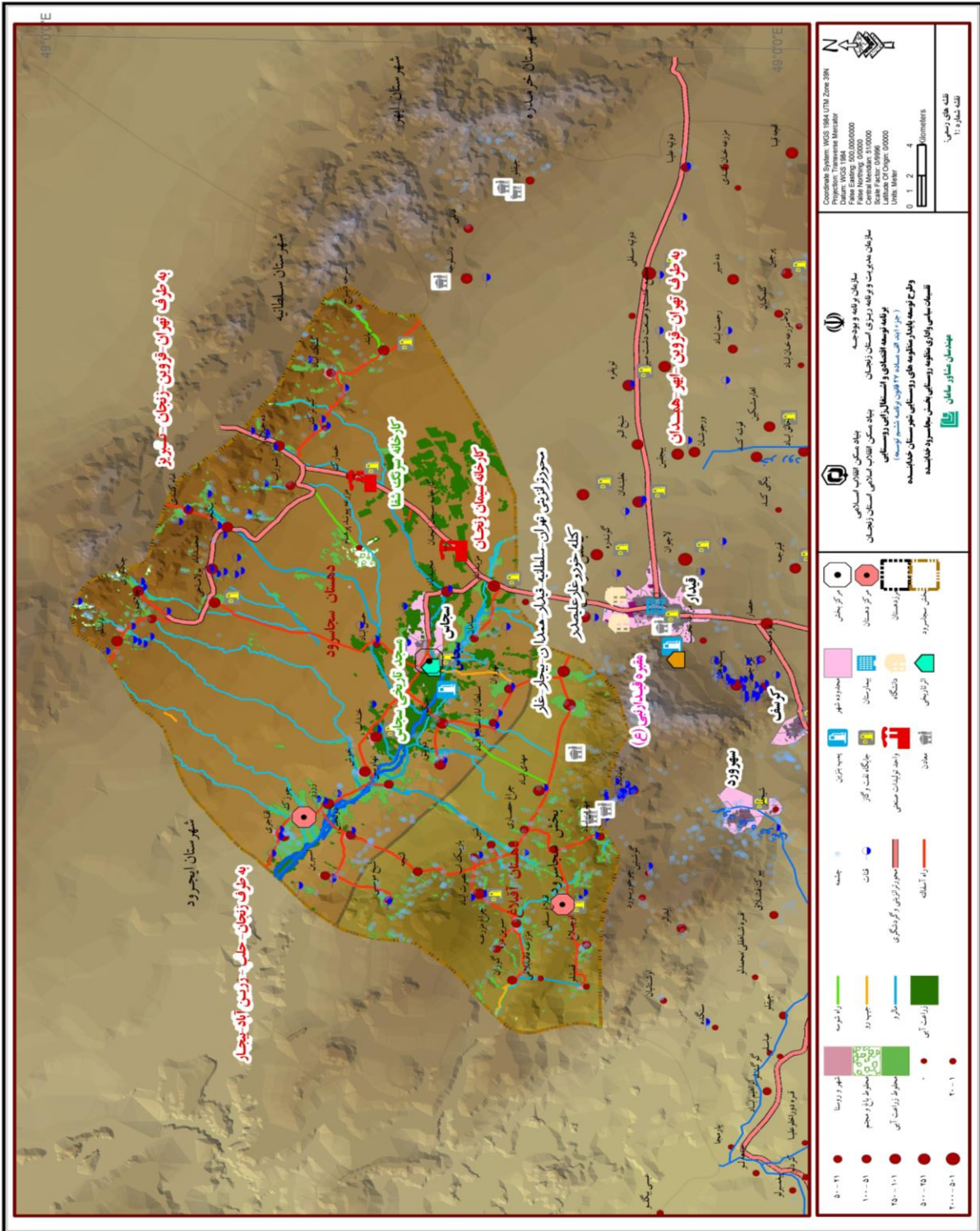
- ✓ آسفالته نمودن قطعات مانده راه شوسه روستاها
- ✓ ایجاد محور تندرو کندرو در جاده اصلی در روستاهای ده جلال، خمارک و مزید آباد
- ✓ رفع محدودیت دسترسی به زمین ساخت منازل مسکونی با اصلاح طرح هادی در روستاهای مشخص شده

(و) گردشگری

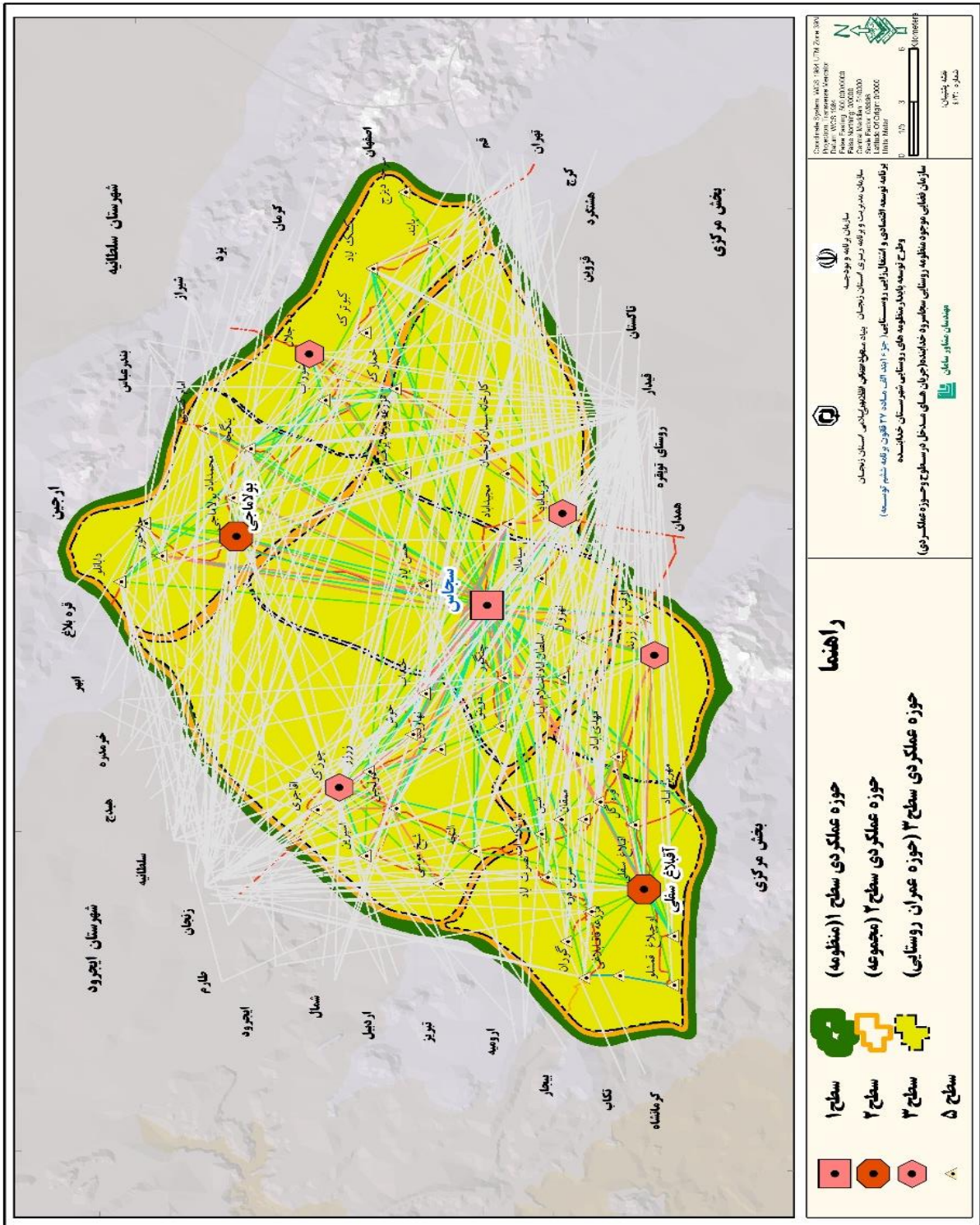
- ✓ توسعه زنجیره گردشگری (زرنده و در اولویت بعد ده جلال)

۱-۶- ساختار و سازمان فضائی وضع موجود (نقشه)

نقشه ۱- ساختار فضایی منظومه سجاسرود



نقشه ۲- سازمان فضایی وضع موجود منظومه روستایی سجاسرود



Coordinate System: WGS 1984, UTM Zone 39N
 Data Source: Surveying
 Data File: Sajas_Village_System
 Date: 1397/05/01
 Scale: 1:50,000
 Projection: UTM
 Datum: WGS 1984
 Unit: Meter

شماره نقشه: ۱۳۷
 شماره: ۱۳۷

سازمان فضایی موجود منظومه روستایی سجاسرود خدابنده/بخش مرکزی سجاسرود (منظومه)

پروژه: توسعه پایدار منظومه های روستایی شهرستان خدابنده

سازمان فضایی موجود منظومه روستایی سجاسرود خدابنده/بخش مرکزی سجاسرود (منظومه)

پروژه: توسعه پایدار منظومه های روستایی شهرستان خدابنده

سازمان فضایی موجود منظومه روستایی سجاسرود خدابنده/بخش مرکزی سجاسرود (منظومه)

پروژه: توسعه پایدار منظومه های روستایی شهرستان خدابنده

راهنما

حوزه عملکردی سطح ۱ (منظومه)

حوزه عملکردی سطح ۲ (مجموعه)

حوزه عملکردی سطح ۳ (حوزه عمران روستایی)

سجاس ۱

سجاس ۲

سجاس ۳

سجاس ۵

۷-۱- جمع بندی

منظومه سجاس رود با دارا بودن سهولت دسترسی به بازار و فاصله نزدیک تر با شهر زنجان، وجود و امکان تنوع منابع درآمدی غیر کشاورزی، مکانیزاسیون خوب، کیفیت نسبتاً خوب زمین های کشاورزی و برخورداری از بستر جلگه ای رودخانه سجاس رود و آب های سطحی قابل جمعیت وجود منابع آبی زیرزمینی قابل بهره برداری در چند روستای اصلی، ظرفیت های خوب محصولات دامی و زراعی، برخورداری نسبی از توان نگهداشت جمعیتی، پوشش تقریباً کامل راه های آسفالتی و شبکه برق، خانه های بهداشت، موبایل، توفیق نسبی در اجرای طرح هادی (البته نه تمام مراحل در همه روستاها) و نوسازی بخش قابل توجهی از خانه های روستایی منظومه از مزیت ها و نقاط قوت و توانمندی میانگین روستاهای منظومه سجاس رود است. این ظرفیت ها نشان دهنده قابلیت خوب منظومه برای ارتقا و تثبیت پایداری رشد در آن است.

از سوی دیگر ناپایداری درآمدی - اکولوژیکی با خشکی منابع آب های سطحی و افت معنی دار آب های زیرزمینی، تعدد چاه های غیرمجاز، تنگنای دسترسی به آب شرب بهداشتی در برخی از روستاهای منظومه موجب محدودیت اقتصادی و اجتماعی توسعه منظومه شده است، ظرفیت توسعه صنایع تبدیلی و خدمات پشتیبان کشاورزی نظیر سردخانه، ظرفیت های گردشگری به ویژه روستای زرنده، توسعه صنایع کارگاهی به ویژه چاقوسازی و گلیم بافی، سرمایه گذاری در جمعیت آب های سطحی می تواند علاوه بر کاهش مهاجرت به ارتقای قابل توجه درآمدی منظومه نیز کمک نماید.

۲- تصویر کلان توسعه روستاهای بخش (افق برنامه و طرح: ۱۴۰۵ پایان برنامه هفتم)

۲-۱- اهداف کلی

با توجه به طبقه بندی اهمیت محدودیت ها و قابلیت ها در توسعه منظومه، راهبردهای عملیاتی و امکان پذیر در راستای کاهش محدودیت ها و ارتقای قابلیت ها به عنوان اهداف کلی جهت گیری توسعه منظومه انتخاب شده است. البته در مواردی وجوه مشترک بین روش های کاهش تنگناها و فرایند ارتقا قابلیت ها ایجاد می شود که می تواند به عنوان یک اولویت مضاعف در نظر گرفته شود. رویکرد پیشنهادات مبتنی بر نظریه منظومه ای داگلاس می باشد.

توسعه منظومه مستلزم بهبود درآمد با افزایش اشتغال به همراه ارتقا بهره وری است. از تلفیق انتخاب محدودیت های بالاترین امکان بالقوه کاهش پذیری و انتخاب قابلیت های قابل ارتقا با بالاترین امکان بالقوه ارتقا پذیری، اهداف زیر به عنوان اهداف اولویت دار توسعه ای منظومه می باشد.

- پایداری منابع اکولوژیکی
- ارتقا درآمد توانمندی اقتصادی و رشد اشتغال
- ارتقا کیفیت زیستی و توانمندی انسانی و اجتماعی

۲-۲- اهداف کمی

متناسب با اهداف کلی، اصلی ترین شاخص های هدف در افق برنامه به شرح زیر و به صورت متوازن تنظیم شده است. در مورد جدول زیر توضیح این نکته ضروری است حفظ رشد هدف جمعیت روستایی مفروض به دستیابی به اهداف اشتغال، ارتقای بهره‌وری و پایداری منابع منظومه است.

جدول ۲ - اهداف کمی رشد بخش سجاسرود در افق ۱۴۰۵

سرفصل‌های کلی	ردیف	هدف کمی		متغیر/شاخص	
		واحد سنجش	متغیر/شاخص	سال پایه	پیش‌بینی / برنامه‌ریزی سال ۱۴۰۵
جمعیت و جوامع	۱	نفر	جمعیت کل	۱۳۹۵	۱۹۷۷۶
	۲	درصد	نرخ رشد جمعیت ۱۳۹۵-۱۴۰۵	۱۳۹۵	-۰.۶
	۳	درصد	میزان روستانشینی	۱۳۹۵	۷۹
	۴	تعداد	روستاهای دارای سکنه	۱۳۹۷	۴۴
سرزمین	۵	کیلومتر مربع	مساحت	۱۳۹۵	۲۲,۸
	۶	نفر در کیلومتر مربع	تراکم نسبی جمعیت کل	۱۳۹۵	۷۹۰۰
نیروی انسانی	۷	نفر	تعداد کل شاغلین	۱۳۹۵	۵۸۳۰
	۸	نفر	تعداد شاغلین روستایی	۱۳۹۹	۷۸۴
اقتصادی و تولیدی	۹	نفر	بار تکفل اقتصادی	۱۳۹۵	۱,۸۵
	۱۰	هکتار	سطح زیر کشت	۱۳۹۷	۶۲۱۹۴
	۱۱	هکتار	سطح زیر کشت دیم (زراعت)	۱۳۹۷	۵۲۱۹۰
	۱۲	هکتار	سطح زیر کشت آبی (زراعت)	۱۳۹۷	۱۰۰۰۰
	۱۳	هکتار	سطح باغات	۱۳۹۷	۱۸۵۰
	۱۴	تعداد	دام سبک	۱۳۹۷	۱۰۰۰۰۰
	۱۵	تعداد	دام سنگین	۱۳۹۷	۱۰۰۰
زیرساخت و زیربنا	۱۶	درصد	مساکن با اسکلت فلزی و بتون آرمه	۱۳۹۵	۷۰
	۱۷	تعداد	روستاهای بهره‌مند از آب سالم لوله‌کشی	۱۳۹۷	۹۵
	۱۸	تعداد	روستاهای برخوردار از برق	۱۳۹۵	۱۰۰
	۱۹	تعداد	روستاهای برخوردار از گاز طبیعی	۱۳۹۷	۶۵
	۲۰	تعداد	روستاهای دارای طرح هادی	۱۳۹۷	۴۵

۲-۳- جهت‌گیری‌های توسعه

- رشد پایدار اقتصادی با مدیریت و بهره‌برداری پایدار از منابع طبیعی
- توجه محوری به ارتقای بهره‌وری در زیر نظام‌های تولیدی
- ارتقای زیرساخت‌های اقتصادی به ویژه بخش گردشگری
- توسعه و ارتقا کیفیت آموزش مهارت‌های کاربردی کشاورزی، دامپروری و مهارت‌های شغلی
- ارتقای زیرساخت‌های کالبدی و کیفیت زندگی
- تقویت زمینه‌های مشارکتی روستاییان در حوزه‌های اقتصادی و اجتماعی

۲-۴- راهبردها

- پایداری منابع اکولوژیکی (با تأکید بر منابع آبی) منظومه به منظور تثبیت درآمد و اشتغال منظومه
- تقویت صنایع تبدیلی در بخش کشاورزی و افزایش فعالیت کشاورزی
- تقویت توانمندی های بخش کارگاهی و صنعتی
- توسعه گردشگری و بخش های خدمات مکمل تولید و خدمات دولتی
- ارتقا امکانات کالبدی و سکونت پذیری منظومه
- توانمندی سازی سرمایه های انسانی

۲-۵- سیاست های اجرایی

بررسی محدودیت ها و قابلیت ها مشخص می کند وزن محدودیت ها در رشد و توسعه منظومه بیشتر از وزن ارتقای قابلیت های آن است. جدول زیر راهبردها، اقدامات سیاستی و اجرایی مستخرج از تلفیق تنگناها و قابلیت ها و نهاد متولی یا وابسته به اجرای راهبرد را نشان می دهد.

جدول ۲-۱- بسته راهبردها، اقدامات سیاستی و اجرایی توسعه منظومه

هدف	راهبرد	سیاست های اجرایی (برنامه)
پایداری منابع اکولوژیکی	پایداری منابع اکولوژیکی (با تأکید بر منابع آبی) منظومه به منظور تثبیت درآمد و اشتغال منظومه	برنامه آبخیزداری و حفاظت خاک و برنامه و احیاء و بهره برداری اصولی از مراتع
		برنامه تأمین و عرضه پایدار آب کشاورزی
		تنوع کشت و کاشت محصولات با بهره وری بالاتر آبی
ارتقا درآمد توانمندی اقتصادی و رشد اشتغال	تقویت صنایع تبدیلی در بخش کشاورزی و افزایش فعالیت کشاورزی	توسعه صنایع تبدیلی و مکمل در بخش کشاورزی (طرح های متوسط و بزرگ مقیاس)
		ارتقای بهره وری دام و طیور
		توسعه پرورش دام و طیور و آبریزان (ارتقای کمی)
توسعه گردشگری و بخش های خدمات مکمل تولید و خدمات دولتی	تقویت توانمندی های بخش کارگاهی و صنعتی	گسترش کارگاه های واحدهای کوچک صنعتی - تولیدی (طرح های کوچک و متوسط مقیاس)
		تقویت ظرفیت فرهنگی - گردشگری
		خدمات مکمل بخش تولید (طرح های متوسط مقیاس)
ارتقا کیفیت زیستی و توانمندی انسانی و اجتماعی	توسعه گردشگری و بخش های خدمات مکمل تولید و خدمات دولتی	بهبود حکمرانی محلی
		نوسازی و احداث مدارس
		توسعه ظرفیت های تولیدی کارگاهی
		ارتقا سلامت و بهداشت محیط
		تکمیل شبکه راه های ارتباطی تسهیل کننده
		تأمین آب شرب بهداشتی
		توسعه زیرساخت های کالبدی
		کنترل و هدایت فاضلاب
		تأمین زیرساخت های مقابله با بحران کانال کشی و احداث پل
		ارتقا بهداشت محیط
		توسعه امکانات ورزشی
		نگهداشت آثار تاریخی
آموزش و توسعه منابع انسانی		
ارتقا امکانات کالبدی و سکونت پذیری منظومه	توسعه گردشگری و بخش های خدمات مکمل تولید و خدمات دولتی	توسعه امکانات کالبدی و سکونت پذیری منظومه
		توسعه امکانات کالبدی و سکونت پذیری منظومه
توانمندی سازی سرمایه های انسانی	توانمندی سازی سرمایه های انسانی	توانمندی سازی سرمایه های انسانی
		آموزش و توسعه منابع انسانی

۲-۶- تعیین الزامات تحقق اهداف و سیاست‌ها

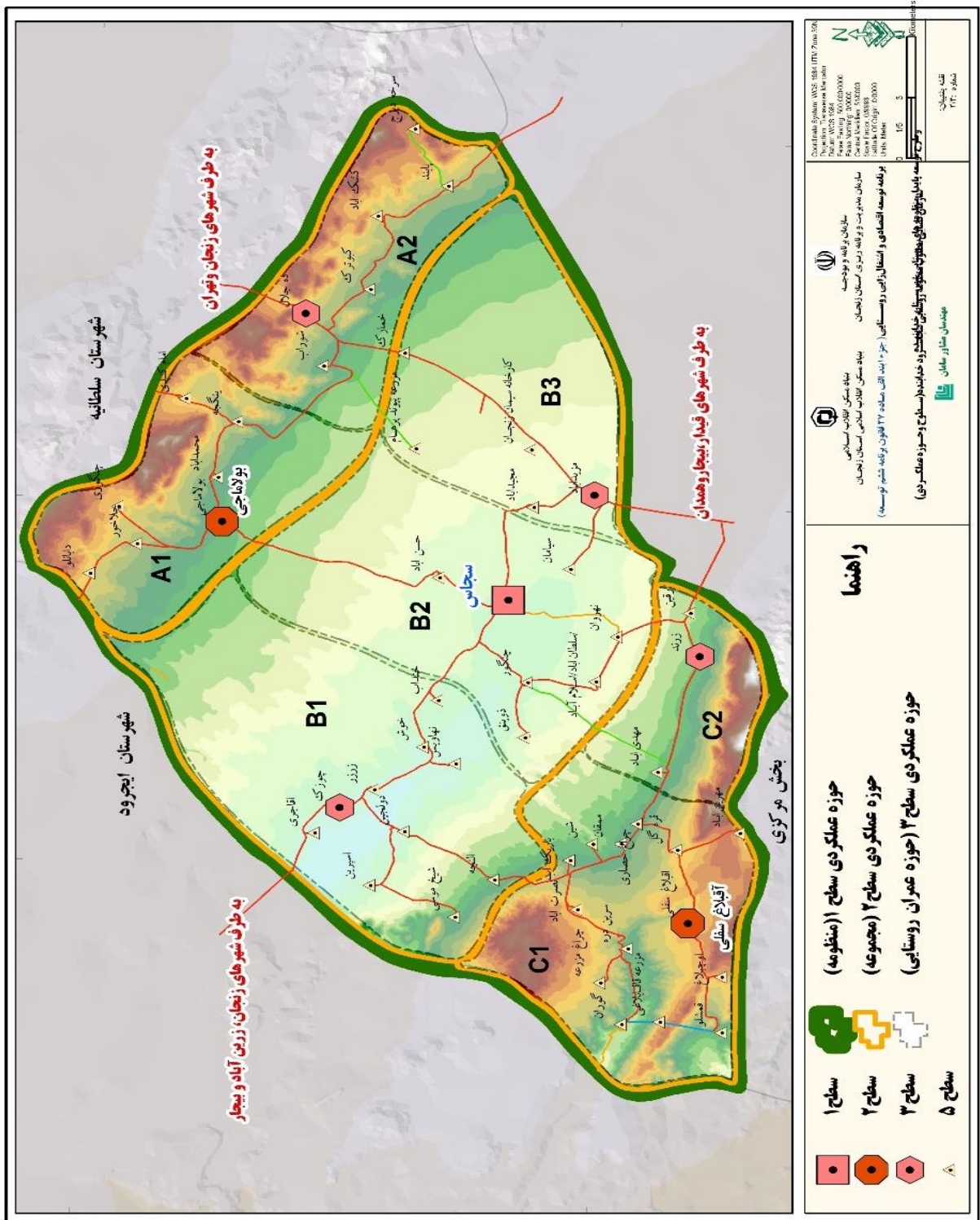
- ایجاد گفتمان برنامه محور در بین جامعه روستایی، تعهد و تقید به برنامه به ویژه از سوی مجریان بخش عمومی
 - ترویج و توسعه تسهیل گری روستایی و جهت‌دهی به مسیر رشد و ارتقای روستایی
 - تأمین آب شرب بهداشتی (یکی از دلایل مهاجرت در این منظومه محدودیت شدید آب سالم است)
 - تأمین منابع عمومی و تسهیلات موردنیاز
 - عدالت فضایی توزیع امکانات
 - توجه جدی به محدودیت و تقلیل منابع آب شرب و کشاورزی و ارتقای بهره‌وری آب
 - نظارت مستمر و برقراری عدالت بین نسلی در بهره‌برداری از منابع طبیعی
 - جهت‌دهی به خروج سرمایه از روستا به شهر برای سرمایه‌گذاری در خود روستا
 - تقویت کیفیت نیروی انسانی ماهر و متخصص با آموزش‌های موردنیاز
- اقدامات و طرح‌های زیر به لحاظ دسته‌بندی در حلقه تکمیلی و زنجیره تولیدات منظومه و منطقه نقش محرک و پیشران را دارند.

جدول ۳- عناوین اقدامات و کسب‌وکارهای محرک

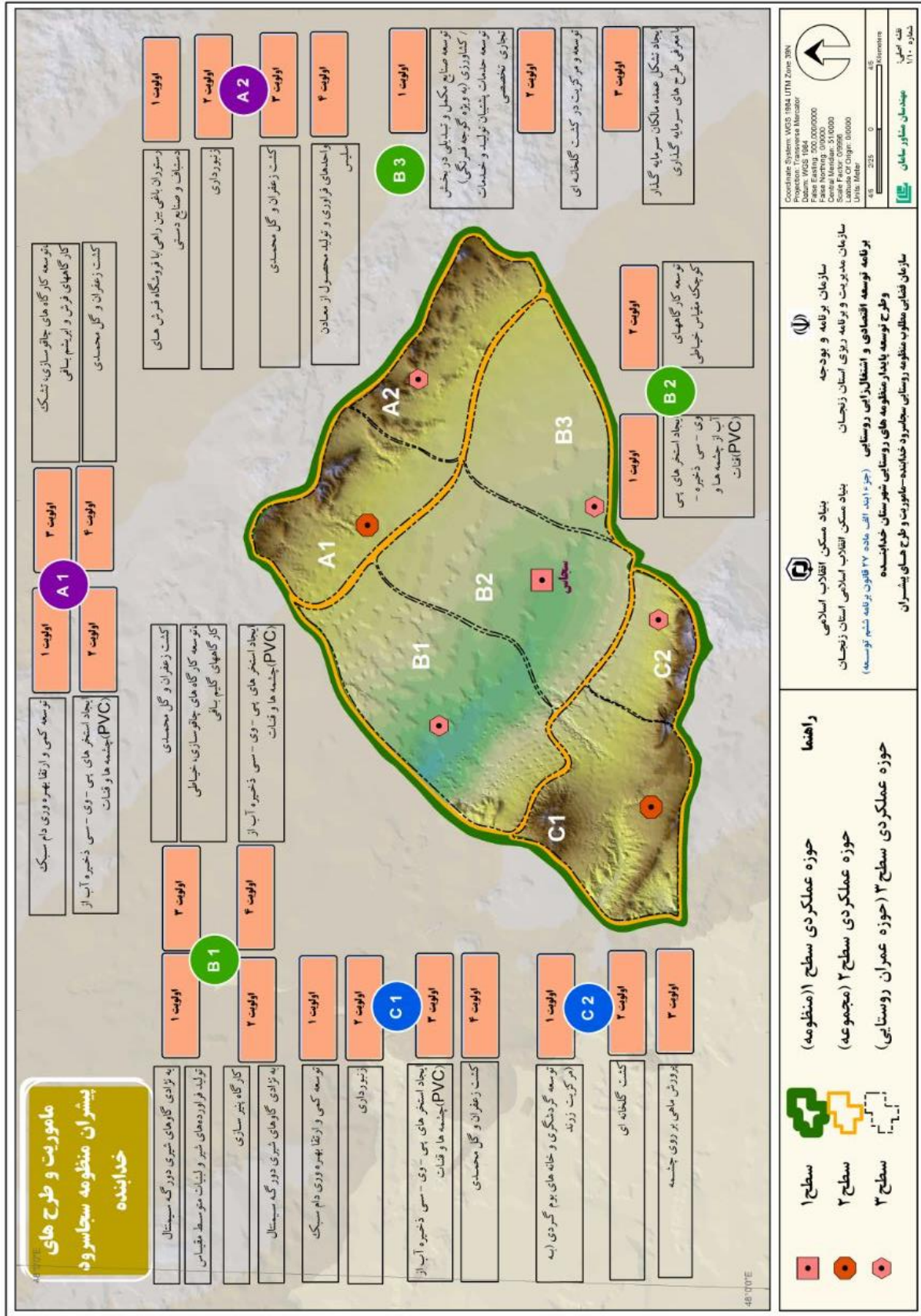
ردیف	طرح یا اقدام
۱	کنترل و تجمیع آب‌های سطحی و روان آب‌ها در بخش جنوبی منظومه به منظور آبخوان‌داری
۲	سرمایه‌گذاری برای تجمیع آب در استخرهای PVC با ارائه تسهیلات به ویژه برای چشمه‌های دائمی و قنات‌های پر آب
۳	تعمیر و بازسازی قنات‌ها
۴	کانال‌کشی یا لوله‌کشی بین مزارع با قنات و چشمه
۵	کاشت گیاهان دارویی
۶	تسریع در راه‌اندازی مجتمع گلخانه‌ای و گل‌های تزئینی
۷	ایجاد سردخانه سیب‌زمینی و میوه
۸	کارخانه تولید آرد
۹	تولید عصاره گندم و صنایع وابسته به گندم
۱۰	صنایع تبدیلی سیب‌زمینی
۱۱	تولید پودر گوجه‌فرنگی و صنایع تبدیلی وابسته
۱۲	واحد تولید فرآورده‌های شیر و لبنیات متوسط مقیاس
۱۳	مطالعه و تصویب اجرای طرح ارتقای بهره‌وری دام در سطح تمام منظومه
۱۴	پرورش ماهی در ذیل چشمه‌ها و قنات‌ها
۱۵	ایجاد مجموعه گردشگری مبتنی بر توان چشمه و کوه زرنند (بهسازی چشمه زرنند، پرورش ماهی، خانه‌های بوم‌گردی، کارخانه تولید آب معدنی، فروشگاه و ...)
۱۶	چاقوسازی
۱۷	کارگاه‌های خیاطی و تولید لباس
۱۸	ایجاد تشکل عمده مالکان دهستان‌ها و ایجاد تعاونی‌های سرمایه‌گذاری عمده مالکان با ارائه طرح‌های سرمایه‌گذاری محلی با تسهیلات مناسب
۱۹	احیا و لایروبی قنات‌ها از محل منابع جمع‌آوری شده وقفی
۲۰	جهت‌دهی بخشی از اعتبارات دهیاری‌ها از محل ارزش‌افزوده به زیرساخت‌های کنترل و ذخیره منابع آب‌های سطحی روستا به جای رویکرد کالبدی

۷-۲- ساختار و حوزه های همگن فضائی هدف / پیشنهادی (نقشه)

نقشه ۳- سطوح و مراکز عملکردی و احصا حوزه های همگن فضایی



نقشه ۴- اولویت و گرایش مأموریت‌های محوری اقتصادی حوزه‌های همگن فضایی



Coordinate System: WGS 1984 UTM Zone 39N
Datum: WGS 1984
False Easting: 500,000.0000
False Northing: 0.00000000
Central Meridian: 51,0000
Scale Factor: 0.9996
Units: Meter
Projection: UTM
Drawing Date: 1398
Drawing No: 0
Scale: 1:50,000
Project: **شهرستان سجاورد**
Drawing No: 1/10
Scale: 1:50,000

سازمان مدیریت و برنامه ریزی استان زنجان
بنیاد مسکن انقلاب اسلامی استان زنجان
بنیاد مسکن انقلاب اسلامی
سازمان برنامه و بودجه
برنامه توسعه اقتصادی و اشتغال زایی روستایی (جزء اولی از ماده ۳۷ قانون برنامه ششم توسعه)
سازمان فنیایی مطلوب روستایی سجاورد خدابنده- ماموریت و طرح های پیشران

راهتما
حوزه عملکردی سطح ۱ (منظومه)
حوزه عملکردی سطح ۲ (مجموعه)
حوزه عملکردی سطح ۳ (حوزه عمران روستایی)

سطح ۱
سطح ۲
سطح ۳

۳- اقدامات، فعالیت‌ها، طرح‌ها و پروژه‌های توسعه بخش (پیوست سند)

۳-۱- چارچوب اقدامات و بسته فعالیت‌های پیشنهادی

با توجه به اهداف ملاحظه شده برای توسعه منظومه؛ متناظر با راهبردهای ذکر شده، در قالب برنامه‌ها، بسته‌های اجرایی طرح‌ها و پروژه‌های اثربخش استخراج شدند. هر بسته مشتمل بر پروژه‌ها و اقدامات سیاستی است که هر کدام با رویکرد روابط زنجیره‌ای وجود تقدم و تأخر در برنامه‌ریزی احصا و اولویت‌بندی شده است.

جدول ۴- بسته‌های اجرایی طرح‌ها و پروژه‌های اثربخش

ردیف	بسته	تعداد پروژه‌های قابل اجرا	اشتغال مستقیم مورد انتظار	پیش‌بینی اعتبار مورد نیاز (میلیون ریال)
۱	حفظ یا تقویت توان اکولوژیک منظومه	۹	۳۸	۸۲۱۰۰
۲	کنترل و ارتقای بهره‌وری مصرف و اصلاح الگوی کشت	۹۲	۲۵۷	۶۹۴۸۰۰
۳	توسعه صنایع تبدیلی و مکمل	۱۲	۱۲۳	۱۱۸۹۰۰۰
۴	ارتقای بهره‌وری دام سبک و توسعه کمی (طرح‌های کوچک و متوسط مقیاس)	۲۲۱	۱۲۲	۱۰۷۳۰۰
۵	بهره‌برداری از ظرفیت‌های گردشگری	۱۱	۳۰	۷۰۰۰۰
۶	خدمات مکمل و پشتیبانی از تولید	۱۳	۳۹	۲۳۴۰۰
۷	توسعه واحدهای کارگاهی	۵۹	۹۸	۵۵۵۰۰
۸	ارتقا کیفیت حکمرانی محلی	۱۰	۶۰	۰
۹	توسعه و تکمیل کمبودهای خدماتی و رفاهی سکونت‌گاه‌ها و زیرساخت‌ها	۴۳	۱۵	۸۳۳۰۰
۱۰	توانمندی سازی سرمایه‌های انسانی	۷۰	۲	۱۵۳۹۰۰
	جمع	۵۴۰	۷۸۴	۲E+۰۶

ردیف‌های ۹ و ۱۰ عمدتاً سرمایه‌گذاری کالبدی (طرح‌های عمرانی) و اجتماعی با محوریت بخش دولتی را پوشش

می‌دهد.

۳-۲- طرح‌های سرمایه‌گذاری اولویت‌بندی شده در سطح منظومه

در جدول زیر طرح‌ها و پروژه‌های سرمایه‌گذاری در قالب بسته‌های پیشنهادی احصا شده ارائه می‌شود.

جدول ۵-۱- حفظ یا تقویت توان اکولوژیک منظومه

برنامه	اقدامات / پروژه	متولی	اولویت	تعداد پروژه‌های قابل اجرا	اشتغال مستقیم مورد انتظار	پیش‌بینی اعتبار مورد نیاز (میلیون ریال)	زمان‌بندی تا طول برنامه	حوزه‌های فضایی هدف	سکونت‌گاه‌ها
برنامه آبخیزداری و حفاظت خاک و برنامه و احیاء، توسعه بهره‌برداری اصولی از مراتع	کنترل و تجمع آب‌های سطحی و روان آب‌ها در بخش جنوبی منظومه به منظور آبخوان‌داری	اداره کل منابع طبیعی و آبخیزداری استان / شرکت سهامی آب منطقه‌ای استان / سازمان جهاد کشاورزی استان	۱	۲	۳۶	۸۰۰۰۰	هر دو سال یک پروژه	C۱, A۱	اقبلاغ سفلی، چنگوری
	کنترل و نظارت بیشتر بر بهره‌برداری و محدود نمودن برداشت نامتوازن از آب‌های زیرزمینی	شرکت سهامی آب منطقه‌ای استان / سازمان جهاد کشاورزی استان	۱	۱		۲۰۰	۵ سال اول برنامه	مجموعه B	
	ایجاد محدودیت اجاره زمین‌های کشت سیب‌زمینی به استان‌های همجوار با به دلیل تخریب گسترده منابع خاکی و حفظ درآمد و اشتغال در درون منظومه	دادستانی / اداره غذا و دارو / سازمان جهاد کشاورزی استان	۱	۱			سال اول برنامه	حوزه B۳	
	احداث یا اجرای جایگاه ذخیره ۵ تا ۱۰ مترمکعبی آب و آبشخور دام در مکان یا چشمه‌های مراتع	اداره کل منابع طبیعی و آبخیزداری استان	۱	۴		۵۰۰	هر سال ۵ پروژه	A۱, C۱	شیخ موسی، نهروان، اسپرین
	تقویت اداره منابع طبیعی در برخورد با تخریب منابع با تقویت منابع انسانی آن	اداره کل منابع طبیعی و آبخیزداری استان	۱	۱	۲	۱۴۰۰	۱۳۹۹-۱۴۰۰	کل منظومه	روستاهای با دام بیشتر
	جمع				۹	۳۸	۸۲۱۰۰		

جدول ۵-۲- بسته کنترل و ارتقای بهره‌وری مصرف و اصلاح الگوی کشت

برنامه	اقدامات / پروژه	متولی	اولویت	تعداد پروژه-های قابل اجرا	اشتغال مستقیم مورد انتظار	پیش‌بینی اعتبار موردنیاز (میلیون ریال)	زمان‌بندی تا طول برنامه	حوزه‌های فضایی هدف	سکونت‌گاه‌ها
برنامه تأمین و عرضه پایدار آب کشاورزی	سرمایه‌گذاری برای تجمیع آب در استخرهای PVC با ارائه تسهیلات ارزان به ویژه برای چشمه‌های دائمی و قنات‌های پر آب	بخش خصوصی و تسهیلات بانکی	۱	۱۵	۶۰	۳۰۰۰۰۰	هر سال سه پروژه	C۱, B۱, B۲, A۱	ینگجه، زرز، چنگوری، بولماجی، خوش، چنگور، پابند، ده جلال، چلاخور، ذوبینق، اقبلاغ سفلی، آقاجری، خنداب، ززند، کشک آباد، محمدآباد، نصرت‌آباد، دابانلو
	تعمیر و بازسازی قنات‌ها	شرکت آب و فاضلاب روستایی استان/سازمان جهاد کشاورزی استان	۱	۴	۲۰	۴۰۰۰	هر سال یک پروژه	روستاهای دارای قنات قابل بازسازی	ده جلال، آقاجری، چنگوری، خنداب
	کانال‌کشی یا لوله‌کشی بین مزارع با قنات و چشمه	سازمان جهاد کشاورزی استان با مشارکت اهالی	۱	۱۵	۱۵	۹۰۰۰۰	هر سال دو پروژه	غالب حوزه‌ها	اوجبلاغ، باریک آب، نهران، ذوبینق، ینگجه، سرین دره، شین، اقبلاغ سفلی، دولجین، آقاجری، ده جلال، چراغ حصاری، مهدی‌آباد، خمارک و چنگور
	احداث بند (سد) چنگوری محل ایجاد سد مشخص شده و نقشه-برداری از آن نیز انجام گرفته	شرکت سهامی آب منطقه‌ای استان/سازمان جهاد کشاورزی استان	۲	۱	۲۰	۱۰۰۰۰۰	پنج سال اول برنامه	A۱	چنگوری

برنامه	اقدامات / پروژه	متولی	اولویت	تعداد پروژه-های قابل اجرا	اشتغال مستقیم مورد انتظار	پیش بینی اعتبار مورد نیاز (میلیون ریال)	زمان بندی تا طول برنامه	حوزه های فضایی هدف	سکونت گاه ها
	گلستان گل محمدی / کاشت زعفران	بخش خصوصی / سازمان جهاد کشاورزی استان / بانک	۲	۱۱	۱۱	۳۰۰۰	۴ سال اول برنامه	مجموعه C, A	دابانلو، گوران، سرین دره، نهروان، آقاجری، چلاخور، ده جلال، قره گل، شین، چنگوری، ده جلال، اقبلاغ سفلی
	گلخانه تره بار و سبزیجات	بخش خصوصی / سازمان جهاد کشاورزی استان / بانک	۲	۳	۹	۲۵۰۰۰	سه سال اول برنامه	A۱, A۲, B۱	بولاماجی و چوزوک، کشک آباد
	کاشت گیاهان دارویی	بخش خصوصی / سازمان جهاد کشاورزی استان / بانک	۱	۳	۹	۲۰۰۰	سه سال اول برنامه	A۱, A۲, C۱	اقبلاغ سفلی، پابند، بولاماجی
	تسریع در راه اندازی مجتمع گلخانه ای و گل های تزئینی	بخش خصوصی / سازمان جهاد کشاورزی استان / بانک	۱	۱	۶۰	۵۰۰۰۰	سه سال اول برنامه	خمارک	خمارک
	کشت محصول فیسالیس	بخش خصوصی / سازمان جهاد کشاورزی استان / بانک	۲	۱	۲	۵۰۰	دو سال اول برنامه	B۲	زرزر
جمع						۶۹۴۸۰۰	۲۵۷	۹۲	

جدول ۵-۳- بسته توسعه صنایع تبدیلی و مکمل

برنامه	اقدامات / پروژه	متولی	اولویت	تعداد پروژه‌های قابل اجرا	اشتغال مستقیم مورد انتظار	پیش‌بینی اعتبار مورد نیاز (میلیون ریال)	زمان بندی تا طول برنامه	حوزه‌های فضایی هدف	سکونت‌گاه‌ها
توسعه صنایع تبدیلی و مکمل در بخش کشاورزی (طرح‌های متوسط و بزرگ مقیاس)	ایجاد سردخانه	بخش خصوصی / سازمان جهاد کشاورزی استان / سازمان صنعت، معدن و تجارت استان و بانک	۱	۳	۱۲	۱۵۰۰۰۰	سه سال اول برنامه	B۱, B۳	مزید آباد، خماریک، چوزوک
	کارخانه تولید آرد	بخش خصوصی / سازمان جهاد کشاورزی استان / بانک	۱	۱	۱۲	۱۲۰۰۰۰	سه سال اول برنامه		
	تولید عصاره گندم و صنایع وابسته به گندم	بخش خصوصی / سازمان جهاد کشاورزی استان / بانک	۲	۱	۲۰	۲۵۰۰۰۰	سه سال اول برنامه		
	صنایع تبدیلی سیب‌زمینی	بخش خصوصی / سازمان جهاد کشاورزی استان / بانک	۱	۱	۲۴	۲۵۰۰۰۰	سه سال اول برنامه		
	تولید پودر گوجه‌فرنگی	بخش خصوصی / سازمان جهاد کشاورزی استان / بانک	۲	۱	۱۰	۸۰۰۰۰	سه سال اول برنامه		
	صدور مجوز واحد کنستانتیره فعال در روستا	بخش خصوصی / سازمان جهاد کشاورزی استان / بانک	۱	۱	۳		سال اول برنامه		نصرت آباد
	صنایع تبدیلی از سنگ سلیس	بخش خصوصی / سازمان صنعت، معدن و تجارت استان و بانک	۱	۱	۱۵	۳۰۰۰۰۰	پنج سال اول برنامه	A۲, A۱	شوراب، ینگجه، ده جلال
	واحد تولید فرآورده‌های شیر و لبنیات متوسط مقیاس	بخش خصوصی / سازمان جهاد کشاورزی استان / بانک	۱	۱	۱۵	۳۰۰۰۰	پنج سال اول برنامه		چوزک
	شیرپزی و مرکز جمع‌آوری شیر	بخش خصوصی / سازمان جهاد کشاورزی استان / بانک	۱	۲	۱۲	۹۰۰۰	سه سال اول برنامه	B۱, B۲, C۲	دولجین، نهروان، خوش، زرنده، اقبالغ سفلی، نهاوپس، زرز
	جمع			۱۲	۱۲۳	۱۱۸۹۰۰۰			

جدول ۵-۴- بسته ارتقای بهره‌وری دام سبک و توسعه کمی (طرح‌های کوچک و متوسط مقیاس)

برنامه	اقدامات / پروژه	متولی	اولویت	تعداد پروژه‌های قابل اجرا	اشتغال مستقیم مورد انتظار	پیش‌بینی اعتبار مورد نیاز (میلیون ریال)	زمان‌بندی تا طول برنامه	حوزه‌های فضایی هدف	سکونت‌گاه‌ها
ارتقای بهره‌وری دام و طیور	بازبینی سیاست ترویجی جهاد با تأکید بر اثربخشی آن برای بهره‌بردار نهایی و اولویت دادن به دام در برنامه‌های ترویجی مطالعه و تصویب اجرای طرح ارتقای بهره‌وری دام در سطح تمام منظومه	سازمان جهاد کشاورزی استان	۱	۱			تا سال اول برنامه	کل منظومه با تأکید بر حوزه‌های دارای دام بیشتر	همه روستاهای منظومه با اولویت روستاهای با دام بیشتر
	اصلاح نژاد دام سنگین به نژاد سمینتال با تلقیح ژن سمینتال	سازمان جهاد کشاورزی استان	۱	۱	۲۰	۲	سه سال اول برنامه		
	آمیخته گری تجاری			۱	۲۰		سه سال اول برنامه		
	ایجاد مرکز اصلاح نژاد دام‌های سبک به چند قلوزا و دارای سازگار با محیط	سازمان جهاد کشاورزی استان / قرارگاه پیشرفت و آبادانی سپاه / مشارکت اهالی	۱	۱	۱	۴	هر سال ۱۰ پروژه		
	تسهیلات بهسازی فضای بهداشتی برای نگهداشت دام		۱	۱	۵۰	۲۰۰۰۰	مستمر		
	تغذیه تکمیلی بره شیرخوار		۱	۱	۲۰		مستمر		
	آموزش‌های به روز در نحوه ارتقا دانش دامداری توسط خبرگان دامداری		۱	۱	۲۰	۸۰۰	مستمر		
	کنترل بیماری‌های و کاهش مرگ و میر قابل توجه دام در روستا		۱	۱	۲۰	۸۰۰	مستمر		
	تبدیل گله‌های بزرگ در هر روستا به دامداری صنعتی با تعریف وام صنعتی سازی به جای توسعه دام		۲	۲	۱۰	۱۵۰۰۰	پنج سال اول برنامه		
	توسعه دام سبک اصلاح نژاد شده	بخش خصوصی / سازمان جهاد کشاورزی استان / بانک	۲	۲	۳۹	۸۰	۳۲۰۰۰		

برنامه	اقدامات / پروژه	متولی	اولویت	تعداد پروژه‌های قابل اجرا	اشتغال مستقیم مورد انتظار	پیش‌بینی اعتبار مورد نیاز (میلیون ریال)	زمان بندی تا طول برنامه	حوزه‌های فضایی هدف	سکونت‌گاه‌ها
توسعه پرورش دام و طیور و آبیان (ارتقای کمی)									چلاخور، سرین دره، خمارک، محمدآباد
	پرورش اسب		۱	۱	۳	۲۵۰۰	سه سال اول برنامه	B۳	مزید آباد
	پرورش ماهی در ذیل چشمه‌ها و قنات‌ها		۱	۳	۹	۱۲۰۰۰	سه سال اول برنامه	C۱, C۲	زرنده، اقبالغ سفلی، نصرت‌آباد
	پرورش ماهی در استخرهای دومنظوره		۱	۴	۱۲	۲۰۰۰۰	پنج سال اول برنامه	B۱, B۳	خمارک، پابند، چنگور، چوزوک
	توسعه فعالیت‌های زنبورداری		۱	۱۱	۱۱	۲۲۰۰	پنج سال اول برنامه	A۱, A۲, C۱, C۲	باریک آب، نصرت‌آباد، سرین دره، مهدی‌آباد، شین، النجه، قره گل، چنگوری، اقبالغ سفلی، کشک آباد، ده جلال، چراغ حصاری، پابند، دولجین
جمع				۲۲۱	۱۲۲	۱۰۷۳۰۰			

جدول ۵-۵- بسته بهره برداری از ظرفیت های گردشگری

برنامه	اقدامات / پروژه	متولی	اولویت	تعداد پروژه های قابل اجرا	اشتغال مستقیم مورد انتظار	پیش بینی اعتبار مورد نیاز (میلیون ریال)	زمان بندی تا طول برنامه	حوزه های فضایی هدف	سکونت گاه ها
تقویت ظرفیت فرهنگی - گردشگری	رستوران باغی / فروشگاه صنایع دستی/خانه بوم گردی / باغچه باغ های اقامتی/آب درمانی	بخش خصوصی / اداره کل میراث فرهنگی، صنایع دستی و گردشگری استان	۱	۵	۱۵	۳۰۰۰۰	پنج سال اول برنامه	ده جلال	ده جلال
	ایجاد مجموعه گردشگری مبتنی بر توان چشمه و کوه زرنند (بیه سازی چشمه زرنند، پرورش ماهی، خانه های بوم گردی، کارخانه تولید آب معدنی، فروشگاه و...)	بخش خصوصی / جهاد / اداره کل میراث فرهنگی، صنایع دستی و گردشگری استان	۱	۶	۱۵	۴۰۰۰۰	پنج سال اول برنامه	زرنند	زرنند
	احداث بند انحرافی در اراضی بالادست روستای مهدی آباد جهت توسعه کشاورزی و جذب توریست	بخش خصوصی / سازمان جهاد کشاورزی استان / اداره کل میراث فرهنگی، صنایع دستی و گردشگری استان	۲	۳	۱۰	۳۰۰۰۰	پنج سال اول برنامه	زرنند	مهدی آباد
	خانه بوم گردی	بخش خصوصی / اداره کل میراث فرهنگی، صنایع دستی و گردشگری استان	۱	۷	۷	۷۰۰۰	هر سال ۲ پروژه	A۱, A۲, C۱	دابانلو، چنگور، اقاچری، گوران، کشک آباد، پابند، شیخ موسی
جمع				۱۱	۳۰	۷۰۰۰۰			

جدول ۵-۶- بسته توسعه واحدهای کارگاهی

سکونت گاهها	حوزه های فضایی هدف	زمان بندی تا طول برنامه	پیش بینی اعتبار (میلیون ریال)	اشتغال مستقیم مورد انتظار	تعداد پروژه های قابل اجرا	اولویت	متولی	اقدامات / پروژه	برنامه
مزید آباد، خمارک، مجیدآباد، چوزوک	B۱, B۳	دو سال اول برنامه	۲۵۰۰۰	۲۰	۲	۱	بانک و بخش خصوصی (اهالی روستا)	سورت و بسته بندی سیب زمینی	گسترش کارگاه های کوچک صنعتی - تولیدی (طرح های کوچک و متوسط مقیاس)
زرزر، چوزک	B۱	دو سال اول برنامه	۱۵۰۰	۲	۱	۲		بلوک زنی	
مجیدآباد، ارقین، دابانلو، ذوبنق، النچه، اقبالغ سفلی، مهدی آباد، نهروان، نهاويس	A۱, C۱, C۲	مستمر	۴۰۰۰	۴۰	۲۰	۲		کارگاه های فرش و ابریشم بافی	
خمارک، مزیدآباد	B۳	سه سال اول برنامه	۱۶۰۰	۳۲	۲	۱		کارگاه های جوشکاری و تعمیر تراکتور	
چوزک	B۱	سه سال اول برنامه	۵۰۰۰		۱	۱		کارگاه تولید چیپس میوه	
پابند	A۲	سه سال اول برنامه	۵۰۰۰		۱	۲		کارگاه تولید و بسته بندی کشمش	
بولماچی، نصرت آباد، خنداب، خوش، چنگوری	A۱, C۱, B۱	هر سال سه پروژه	۴۰۰۰		۱۰	۱		چاقوسازی	
بولماچی	A۱	سال اول برنامه	۴۰۰		۲	۱		انگشترسازی	
بولماچی	A۱	سال اول برنامه	۳۰۰		۲	۱		کارگاه تشک سازی	
اقبالغ سفلی	C۱	سال اول برنامه	۲۰۰		۲	۱		گونی بافی	
چنگوری، ارقین، چلاخور، زرزر، چنگور، پابند، ده جلال، خنداب	A۲, C۲, B۲	هر سال چهار پروژه	۷۰۰۰	۳	۱۵	۱		کارگاه های خیاطی و تولید لباس	
خمارک، اقبالغ سفلی	B۳	سه سال اول برنامه	۳۰۰۰	۲	۲	۲		کارگاه بسته بندی حبوبات	
			۵۵۵۰۰	۹۹	۶۰			جمع	

جدول ۵- ۷- بسته توسعه بخش خدمات پشتیبانی

برنامه	اقدامات / پروژه	متولی	اولویت	تعداد پروژه- های قابل اجرا	اشتغال مستقیم مورد انتظار	پیش بینی اعتبار (میلیون ریال)	زمان بندی تا طول برنامه	حوزه های فضایی هدف	سکونت گاه ها
خدمات مکمل بخش تولید (طرح های متوسط مقیاس)	کافی نت	بخش خصوصی / تسهیلات بانکی	۱	۱	۱	۲۰۰	سال اول برنامه	B۱	چوزوک
	توسعه صندوق قرض الحسنه فعال روستا در سرمایه گذاری های مشترک با تعریف و تأمین آورده دولتی	اداره تعاون / شورا و معتمدین / اهالی	۱	۱	۲۰	۱۰۰۰۰	دو سال اول برنامه	B۱	چوزوک، خنداب، زرز
	خدمات گیاه پزشکی	بخش خصوصی / تسهیلات بانکی / سازمان جهاد کشاورزی استان	۱	۱	۶	۲۰۰۰	دو سال اول برنامه	B۱, B۳	مزید آباد، خمارک، چوزوک
	مرکز تعمیرات ادوات کشاورزی	بخش خصوصی / تسهیلات بانکی	۱	۱	۳	۱۲۰۰	دو سال اول برنامه	B۳	خمارک، مزیدآباد
	کارگاه ها و فروشگاه های خدماتی کنار جاده	بخش خصوصی / تسهیلات بانکی	۱	۱	۸	۵۰۰۰	سه سال اول برنامه	B۳	خمارک، مزیدآباد، ده جلال
	انبار گندم	بخش خصوصی / تسهیلات بانکی	۲	۱	۱	۵۰۰۰	سه سال اول برنامه	B۱	چوزوک
	جمع				۱۳	۳۹	۲۳۴۰۰		

جدول ۵-۸- ارتقای کیفیت حکمرانی محلی

برنامه	اقدامات / پروژه	متولی	اولویت	تعداد پروژه-های قابل اجرا	اشتغال مستقیم مورد انتظار	پیش‌بینی اعتبار (میلیون ریال)	زمان‌بندی تا طول برنامه	حوزه‌های فضایی هدف	سکونت‌گاه‌ها
بهبود حکمرانی محلی	ایجاد تشکل عمده مالکان دهستان‌ها و ایجاد تعاونی‌های سرمایه‌گذاری عمده مالکان و ارائه طرح‌های سرمایه‌گذاری محلی با تسهیلات مناسب	بخشداری / فرمانداری / دفتر سرمایه‌گذاری استان	۱				سال اول برنامه	مراکز دهستان‌ها	مراکز دهستان‌ها
	پرداخت حقوق تخریب مراتع و زمین‌های کشاورزی از سوی معدن کاران به روستاها	فرمانداری / استانداری	۱				سال اول برنامه	ارقین، ده جلال، شوراب، مهدی آباد و ینگچه	ارقین، ده جلال، شوراب، مهدی آباد و ینگچه
	اجباری شدن بیمه حوادث از محل اعتبارات دهیاری‌ها و مشارکت اهالی	فرمانداری / بخشداری	۲				مستمر	کل منظومه	کل منظومه
	احیا و لایروبی قنات‌ها از محل منابع جمع‌آوری شده وقفی	اداره کل اوقاف و امور خیریه استان زنجان	۱		۱۵		مستمر	روستاهای وقفی	روستاهای وقفی
	اتخاذ رویه‌های حقوقی اجرایی برای بازگشایی‌ها در طرح هادی درون روستا مثل مشروط شدن اعطای اشتراک گاز	استانداری / دولت	۲				سال اول برنامه	کل منظومه	کل منظومه
	تشکیل پایگاه اطلاعاتی روستا و ایجاد محوریت برای مدیریت روستاها و دهیاری‌ها	بنیاد / سازمان مدیریت و برنامه‌ریزی استان	۱				سال اول برنامه	کل منظومه	کل منظومه
	جهت‌دهی بخشی از اعتبارات دهیاری‌ها از محل ارزش‌افزوده به زیرساخت‌های کنترل و ذخیره منابع آب‌های سطحی روستا به جای رویکرد کالبدی	بنیاد / سازمان مدیریت و برنامه‌ریزی استان	۱		۱۰	۴۵	مستمر	روستاهای دارای قابلیت با تصویب شورای برنامه-ریزی	روستاهای دارای قابلیت
جمع									
				۱۰	۶۰	۰			

۳-۳- پروژه های سرمایه گذاری اجتماعی و عمرانی در سطح بخش

پروژه های عمرانی اولویت بندی شده در سطح بخش در ۲ دسته بسته سرمایه گذاری اجتماعی و انسانی و بسته طرح های عمرانی زیرساختی نقطه ای - شبکه ای طبقه بندی شده است.

جدول ۶-۱- بسته توانمندی سازی سرمایه های انسانی

برنامه	اقدامات / پروژه	متولی	اولویت	تعداد پروژه های قابل اجرا	اشتغال مستقیم مورد انتظار	پیش بینی اعتبار (میلیون ریال)	زمان بندی تا طول برنامه	سکونت گاه ها	
توسعه امکانات ورزشی	احداث سالن ورزشی	اداره کل ورزش و جوانان استان	۲	۱		۵۰۰۰۰	تا چهار سال اول برنامه	بولاماچی	
	عدم تعهد به توافق تکمیل مجموعه ورزشی روستا از سوی سازمان جوانان	اداره کل ورزش و جوانان استان	۲	۱		۵۰۰۰۰	تا پنج سال اول برنامه	چنگوری	
	ایجاد سالن ورزشی با توجه به موقعیت جغرافیایی و چهارراه ارتباطی آن	اداره کل ورزش و جوانان استان	۲	۱		۵۰۰۰۰	تا چهار سال اول برنامه	چوزک	
	پارک کودک	دهیاری	۱	۱		۵۰۰	تا دو سال اول برنامه	دابانلو	
نگهداشت آثار تاریخی	ترمیم و بهسازی بنای حمام قدیمی و تاریخی	اداره کل میراث فرهنگی، صنایع دستی و گردشگری استان	۲	۱۰		۲۵۰۰	تا دو سال اول برنامه	دابانلو	
آموزش و توسعه منابع انسانی	توسعه آموزش های فنی، حرفه ای و کشاورزی ترویجی به ویژه تبدیل کارگران نیمه ماهر به ماهر در مشاغل ساختمانی با آموزش های تعریف شده	اداره کل آموزش فنی و حرفه ای استان / سازمان جهاد کشاورزی استان	۱	۳۵	۲	۹۰۰	مستمر	طبق جدول پیوست	
	اثر بخش نمودن آموزش با پشتیبانی / تقویت آموزش های کاربردی جهاد کشاورزی به ویژه در حوزه دام و سیب زمینی و گوجه فرنگی	سازمان جهاد کشاورزی استان	۱	۲۰			مستمر	با تأکید بر مجموعه های A, B, E	
	تنظیم راهنمای مشارکت اقتصادی روستاییان به سازمان تبلیغات اسلامی جهت نشر در روستاها	اداره کل تبلیغات اسلامی استان	۱	۱			مستمر	همه روستاها	
جمع						۱۵۳۹۰۰			

جدول ۶-۲- بسته توسعه و تکمیل کمبودهای خدماتی و رفاهی سکونت‌گاه‌ها و زیرساخت‌ها

برنامه	طرح	متولی	اولویت	تعداد پروژه‌های قابل اجرا	اشتغال مستقیم مورد انتظار	پیش‌بینی اعتبار (میلیون ریال)	زمان‌بندی تا طول برنامه	سکونت‌گاه‌ها
نوسازی و احداث مدارس	نوسازی مدرسه	اداره کل آموزش و پرورش استان	۱	۴		۲۰۰۰۰	تا پنج سال اول برنامه	النجه، محمدآباد، نهروان، نهلویس
توسعه ظرفیت‌های تولیدی کارگاهی	استفاده بهینه از ساختمان تخلیه شده خانه بهداشت و تبدیل آن به کارگاه‌های خیاطی	اداره بهداشت/ بخشداری	۱	۱	۱۵	۵۰۰	سال اول برنامه	ینگجه
ارتقا سلامت و بهداشت محیط	بهره‌برداری از خانه بهداشت (با وجود اتمام و ساخت و تجهیز خانه بهداشت بعد یک سال افتتاح نشده است و فاقد بهورز و دکتر می‌باشد)	بهداشت	۱	۱			سال اول برنامه	محمدآباد
تکمیل شبکه راه‌های ارتباطی تسهیل‌کننده	احداث جاده به سرین دره - آق‌بلاغ سفلی: راه ۴ روستا را از ۱۰ تا ۱۶ کیلومتر کوتاه می‌کند.	اداره کل راه و شهرسازی استان	۲	۱		۲۰۰۰۰	تا سه سال اول برنامه	سرین دره و نصرت آباد به آق‌بلاغ سفلی
	ایمن‌سازی و نصب گارد ریل در ورودی روستا		۱	۱		۲۵۰	تا دو سال اول برنامه	چلاخور
	احداث راه کندرو تندرو در مسیر جاده ترانزیت		۱	۱		۶۰۰۰	تا دو سال اول برنامه	ده جلال، خممارک و مزیدآباد
	اسفالت مسیر سلطان آباد به نهروان		۲	۱		۳۰۰۰	تا دو سال اول برنامه	سلطان آباد به نهروان
	اسفالت چنگور به مهدی آباد		۲	۱		۳۰۰۰	تا دو سال اول برنامه	چنگور به مهدی آباد
	اسفالت آق‌بلاغ به اوچ‌بلاغ		۱	۱		۳۰۰۰	تا دو سال اول برنامه	آق‌بلاغ به اوچ‌بلاغ
	بازگشایی مسیر اوچ بلاغ به بهمن جهت خروج بن‌بست بوده دهستان آق‌بلاغ سفلی و ارتباط با مرکز حلب و مسیر زنجان به بیجار		۲	۱		۵۰۰۰۰	تا پنج سال اول برنامه	اوچ‌بلاغ به بهمن

برنامه	طرح	متولی	اولویت	تعداد پروژه‌های قابل اجرا	اشتغال مستقیم مورد انتظار	پیش‌بینی اعتبار (میلیون ریال)	زمان‌بندی تا طول برنامه	سکونت‌گاه‌ها
تأمین آب شرب بهداشتی	نوسازی و بازسازی شبکه فرسوده توزیع آب شرب	شرکت آب و فاضلاب روستایی استان/ دهیاری / مشارکت محلی	۱	۶		۱۲۰۰۰	هر سال سه روستا	زرزر، پابند، خمارک، چوزک، نهاویس، ارقین
	اصلاح منبع آب شرب روستا		۱	۱	۱۰۰۰	تا سه سال اول برنامه	چنگوری	
	تقویت منبع آب و اصلاح شبکه		۱	۱	۷۵۰	تا سه سال اول برنامه	بولاماجی	
	فرسودگی لوله‌های انتقال آب شرب از بولاماجی به طول ۳ کیلومتر و قطعی چند روز آب		۱	۱	۶۰۰	تا سه سال اول برنامه	امام کندی و ینگجه	
	نصب محافظ برای چاه‌های دستی تأمین‌کننده آب شرب		۲	۱	۵۰	تا سه سال اول برنامه	اوجبلاغ	
توسعه زیرساخت‌های کالبدی	کانال‌کشی و انتقال فاضلاب به فاصله یک کیلومتری و خارج روستا		۲	۱		۷۵۰	تا سه سال اول برنامه	دولجین
	ایجاد کانال سنگی داخل روستا به طول ۳۰۰ متر		۱	۱	۴۰۰۰	تا سه سال اول برنامه	گوران	
	لزوم بازنگری طرح هادی و کمبود شدید محدوده برای گسترش روستا		۱	۸	۴۰۰۰	تا دو سال اول برنامه	خمارک، زرزر، محمدآباد، چراغ حصاری، مهدی‌آباد، النجه و چنگور	
کنترل فاضلاب	کنترل فاضلاب روستا برای عدم ورود به دریاچه روستا	شرکت سهامی آب منطقه‌ای استان	۱	۱		۴۰۰	دو سال اول برنامه	اقاجری و چوزوک
تأمین زیرساخت‌های مقابله با بحران کانال‌کشی و احداث پل	هدایت سیلاب و کانال‌کشی	دهیاری / اداره کل بنیاد مسکن انقلاب اسلامی استان/ بخشداری / مدیریت بحران	۱	۲		۲۰۰۰	تا سه سال اول برنامه	گوران و زرزر

سکونت گاهها	زمان بندی تا طول برنامه	پیش بینی اعتبار (میلیون ریال)	اشتغال مستقیم مورد انتظار	تعداد پروژه های قابل اجرا	اولویت	متولی	طرح	برنامه
آقاجری، چوزک، چلاخور، شیخ موسی، ززند، نهاویس، چنگور، نهروان	سال اول برنامه	۲۰۰۰		۸	۱	دهبیری / اداره کل بنیاد مسکن انقلاب اسلامی استان/ بخشداری / اداره بهداشت	اختصاص محلی برای دفن زباله	ارتقا بهداشت محیط
		۸۳۳۰۰	۱۵	۴۳		جمع		

جدول ۶-۳- فهرست دوره‌های آموزشی مورد نیاز روستاها

روستا	آموزش
خمارک، مزیدآباد، مجیدآباد	کنترل تخریب منابع آب و خاک
خمارک، مزیدآباد، چوزک	آموزش و ترویج توسعه پرورش ماهی در استخرهای
مجیدآباد، ارقین، ذوبنق	طراحی نقشه فرش
بولاماجی، دابانلو، نهروان، ارقین، چراغ مزرعه، نهاویس، ذوبنق، چنگوری، پابند، چلاخور، کشک آباد، النچه، محمدآباد، اوچبلاغ، ینگجه، گوران، اسپرین	آشنایی با اصلاح نژاد و مرگ و میر دام
بولاماجی، ززند، ارقین، پابند	آموزش کاشت گیاهان دارویی
بولاماجی، ارقین، محمدآباد	آموزش مشاغل و مهارت فنی و حرفه‌ای
ده جلال، ززند	فعالیت‌های گردشگری روستایی
ده جلال، دابانلو، شین	کشت زعفران
ده جلال، دابانلو	کشت گل محمدی
قره گل	تزیین سرم به دام سبک
آقاجری، چوزک، خنداب، خوش	اصلاح نژاد گاوها به نژاد دورگه
ارقین، چراغ مزرعه، نهاویس، ذوبنق، نهروان، چنگوری، پابند، چلاخور، کشک آباد، النچه، محمدآباد، اوچبلاغ، ینگجه، گوران	بهداشت دام
دابانلو	آموزش نقشه‌های قالی ابریشم
دولجین، چوزوک	آموزش به نژادی دام سنگین
دولجین، زرز، ذوبنق، نهروان، کشک آباد	آشنایی با تغذیه و نحوه تهیه خوراک دام سنگین
النچه، پابند، بولاماجی، دابانلو	آموزش زنبورداری
شین	آموزش کاشت سیر
نهاویس، چوزوک، خمارک، مزیدآباد، پابند	آشنایی با مدیریت آفات و سموم

