

سند برنامه توسعه اقتصادی، اشتغالزایی و طرح توسعه پایدار منظومه های روستایی

استان زنجان



شهرستان: زنجان
بخش: زنجانرود

بِسْمِ اللَّهِ الرَّحْمَنِ الرَّحِيمِ



جمهوری اسلامی ایران
سازمان برنامه و بودجه کشور
سازمان مدیریت و برنامه ریزی
استان زنجان

سند

برنامه توسعه اقتصادی، اشتغالزایی

و طرح توسعه پایدار منظومه های روستایی استان زنجان

شهرستان: زنجان

بخش: زنجانرود

زمستان ۱۳۹۹

فهرست مطالب

صفحه	عنوان
۱	پیام استاندار
۳	پیشگفتار
۵	تشکر و سپاسگزاری
۷	کلیات
۹	مقدمه
۱۰	۱- تبیین و تحلیل وضع موجود روستاهای بخش زنجانرود شهرستان زنجان
۱۰	۱-۱- متغیر و شاخصهای تطبیقی جمعیت بخش زنجانرود شهرستان زنجان و استان زنجان
۱۲	۱-۲- قابلیت‌ها
۱۵	۱-۳- محدودیت‌ها و تنگناها
۱۷	۱-۴- مسائل کلیدی بخش
۲۱	۱-۵- ساختار و سازمان فضائی موجود (نقشه)
۲۳	۱-۶- جمع بندی
۲۴	۲- تصویر کلان توسعه روستاهای بخش
۲۴	۲-۱- اهداف کلی
۲۵	۲-۲- اهداف کمی
۲۶	۲-۳- جهت‌گیری‌های توسعه
۲۸	۲-۴- راهبردها
۲۹	۲-۵- سیاست‌های اجرایی
۳۱	۲-۶- تعیین الزامات تحقق اهداف و سیاست‌ها
۳۴	۲-۷- ساختار و سازمان فضایی هدف/ پیشنهادی (نقشه)
۳۶	۳- اقدامات، فعالیت‌ها، طرح‌ها، و پروژه‌های توسعه بخش (پیوست سند)
۳۶	۳-۱- اقدامات و فعالیت‌های ذیربط تصمیمات و مصوبات مقرراتی و اجرایی - جدول ۴
۳۶	۳-۲- طرح‌های سرمایه‌گذاری اولویت بندی شده در سطح بخش - جدول ۵
۳۶	۳-۳- پروژه‌های عمرانی اولویت بندی شده در سطح بخش - جدول ۶
۳۶	۴- نظام اجرایی، نظارت و بازنگری سند
۳۶	۴-۱- سازمان اجرایی
۳۶	۴-۲- نظارت بر اجرا
۳۶	۴-۳- بازنگری سند
۳۷	پیوست و ضمایم

فهرست جداول

صفحه	عنوان
۱۱	جدول ۱- متغیر و شاخص‌های تطبیقی جمعیت بخش زنجانرود شهرستان زنجان و استان زنجان
۲۶	جدول ۲- اهداف کمی بخش بر حسب سرفصل‌های کلی
۳۳	جدول ۳- عناوین اقدامات و کسب و کارهای محرک متوسط مقیاس
۳۸	جدول ۴- فهرست اقدامات و فعالیت‌های ذیربط تصمیمات و مصوبات مقرراتی و اجرایی
۳۹	جدول ۵- فهرست طرح‌های سرمایه‌گذاری (دوره ۱۴۰۱ - ۱۴۰۰)
۶۱	ضمیمه جدول ۵- توضیحات طرح‌های سرمایه‌گذاری (موضوع ستون ۱۱)
۶۲	جدول ۶- فهرست پروژه‌های عمرانی (اعتبارات تملک دارائی‌های سرمایه‌ای بر حسب فصل - برنامه - پروژه)
۶۸	ضمیمه جدول ۶- توضیحات پروژه‌های عمرانی

فهرست نقشه‌ها

صفحه	عنوان
۲۱	نقشه ۱- ساختار فضایی وضع موجود بخش زنجانرود شهرستان زنجان
۲۲	نقشه ۲- سازمان فضایی بخش زنجانرود شهرستان زنجان
۳۴	نقشه ۳- ساختار فضایی هدف
۳۵	نقشه ۴- سازمان فضایی هدف

پیام استاندار

در همسویی و همگرایی با اهداف برنامه‌ریزی توسعه منطقه‌ای و ایجاد بستر لازم برای شکوفایی و پیشرفت عدالت محور روستاها، اجرای جزء ۱ بند الف ماده ۲۷ قانون برنامه ششم توسعه در تلفیق با طرح توسعه پایدار منظومه‌های روستایی برابر مصوبه شورای برنامه‌ریزی و توسعه استان (مورخ ۹۶/۱۲/۲۷) در قالب مطالعات "برنامه توسعه اقتصادی، اشتغالزایی و طرح توسعه پایدار منظومه‌های روستایی استان" منجر به تنظیم اسناد برنامه و طرح بخش‌های تابعه شهرستان‌های استان زنجان به عنوان سنتر مطالعات شده است.

اشتغال پایدار و رونق کسب و کار، تقویت اقتصاد محلی صادرات محور، توانمندسازی اقتصادی و تنوع‌بخشی به اقتصاد و معیشت روستائیان و افزایش سطح درآمد و ارتقاء سطح بهره‌وری، به عنوان بخشی از پیامدهای اقتصادی مورد انتظار از رهگذر اجرای نتایج این مطالعات می‌باشد.

بواسطه اهمیت اهداف برشمرده، مطالعات "برنامه توسعه اقتصادی، اشتغالزایی و طرح توسعه پایدار منظومه‌های روستایی استان" در زمره طرح‌های منتخب ملی و استانی بوده که با راهبری سازمان برنامه و بودجه کشور و بنیاد مسکن انقلاب اسلامی کشور و اهتمام سازمان مدیریت و برنامه‌ریزی استان و اداره کل بنیاد مسکن انقلاب اسلامی استان و مشارکت مسئولان استانی و شهرستانی در آستانه اجرای نتایج قرار گرفته است.

ضمن سپاسگزاری از کلیه دست اندرکاران در همراهی و همکاری‌های به عمل آمده و به منظور انجام موفقیت‌آمیز نتایج اجرایی مطالعات، نظر فرمانداران و مدیران محترم دستگاه‌های اجرایی استان را به الزامات زیر جلب می‌نماید.

۱- فرمانداران محترم با تمهیدات متناسب با اقتضای مرحله اجرای نتایج مطالعات، عوامل اجرای سند بخش/بخش‌های تابعه را با حساسیت و دقت و با کاربست ظرفیت‌های شهرستانی راهبری نمایند. اولویت‌بندی‌های ناشی از محدودیت منابع، مبتنی بر تصمیمات کمیته برنامه‌ریزی شهرستان‌ها اتخاذ خواهد شد و دهیاران و مقامات محلی در روستاها از عوامل مؤثر در پیشبرد فعالیت‌ها، پروژه‌های عمرانی و طرح‌های سرمایه‌گذاری خواهند بود.

۲- دستگاه‌های بخشی و فرابخشی شهرستان‌ها تحت راهبری توأمان دستگاه متبوع استانی و فرمانداری و همچنین با رعایت ملاحظات لازم به اجرای نتایج مطالعات همت گمارند.

۳- سازمان مدیریت و برنامه‌ریزی استان، ضمن هماهنگی بخشی و فرابخشی در عملیاتی نمودن نتایج مطالعه، نسبت به راهبری تخصیص منابع و امکانات استانی و ملی برای تحقق راهبردها و پوشش اهداف کمی و کیفی مورد انتظار اهتمام نماید.

۴- اداره کل بنیاد مسکن انقلاب اسلامی استان ضمن پیگیری و هماهنگی با مدیریت ملی، نسبت به اجرای پروژه‌ها و طرح‌های مرتبط با منظومه‌های ۱۷ گانه استان اقدام و گزارش عملکرد دستگاه‌های استانی را به شورای برنامه‌ریزی و توسعه ارائه نماید.

۲..... سند برنامه توسعه اقتصادی، اشتغالزایی و طرح توسعه پایدار منظومه‌های روستایی استان زنجان

۵- بهره‌گیری از خدمات تسهیلگری در امر آموزش و همچنین اجرای نتایج و دستاوردهای کاربردی مطالعات، با استفاده از سازمان و ظرفیت‌های اجرایی موجود و مشارکت میدانی دهیاران و شوراهای اسلامی روستا، در تأمین اهداف برنامه‌های پیشنهادی تأثیرگذار بوده و کمک شایانی می‌کند.

۶- تمهیدات مربوط به اجرای نتایج می‌بایست از سال پایانی برنامه ششم (۱۴۰۰) آغاز و با فعال‌سازی قابلیت‌ها و راه‌اندازی ظرفیت‌های تسهیلگری و متناسب با مقتضیات توسعه روستایی در برنامه هفتم تا افق ۱۴۰۵ تداوم یابد.

فتح اله حقیقی

استاندار زنجان

پیشگفتار

پس از چهار دهه تلاش و اجرای برنامه‌های توسعه روستایی، تدوین برنامه توسعه اقتصادی و اشتغال‌زایی روستایی با هدف تقویت اقتصاد محلی و منطقه‌ای در برنامه ششم توسعه مطرح و مطابق تکالیف جزء ۱ بند الف ماده ۲۷، سازمان استان‌ها را مکلف به تهیه سالانه ۵ هزار برنامه روستایی نمود. تهیه ۹۰ برنامه به‌صورت سالانه در استان و شرح خدمات معین با محوریت سازمان برنامه و بودجه کشور در دستور کار استان قرار گرفت. این مهم در تکمیل سلسله برنامه‌های توسعه استان تا سطح روستا و استمرار نگرش پهنه‌ای به برنامه‌های توسعه اقتصادی و کالبدی، به تهیه برنامه‌های کل بخش‌ها و روستاهای استان منتهی گردید تا برنامه آمایش سرزمین و استان، برنامه‌های توسعه فضایی شهرستان‌ها را کامل نماید. در این راستا تلفیق برنامه‌های طرح توسعه پایدار منظومه‌های روستایی در بخش‌های ۱۷ گانه با برنامه‌های توسعه اقتصادی و اشتغال‌زایی روستایی (برای تمام روستاهای بالای ۲۰ خانوار) به عنوان تصمیم راهبردی به تصویب شورای برنامه‌ریزی و توسعه استان با همراهی اداره کل بنیاد مسکن انقلاب اسلامی و مبادله موافقت‌نامه استانی منتهی شد و مقرر گردید ضمن اجرای شرح خدمات دوگانه و تهیه و تدوین اسناد (بخشی/ روستایی/ تلفیقی) در قالب خدمات مشاوره‌ای و مدیریت کمیته راهبری مورد اهتمام قرار گیرد.

امید است نتایج حاصله که به تائید شورای برنامه‌ریزی و توسعه استان، سازمان برنامه و بودجه کشور و بنیاد مسکن انقلاب اسلامی کشور رسیده است، به رشد و شکوفایی اقتصاد محلی و توانمندسازی ذینفعان منجر گردد و آثار اقتصادی آن را در سال‌های آتی در حساب تولید استان شاهد باشیم. بدیهی است استمرار برنامه‌ها، همزمان با رشد اقتصادی، توسعه پایدار محلی را در بر خواهد داشت.

در انتهای کلام، فرصت را مغتنم شمرده و از همکاران محترم امور برنامه‌ریزی، نظارت و آمایش سرزمین، کلیه عوامل مدیریتی و اجرایی در سازمان مدیریت و برنامه‌ریزی و بنیاد مسکن انقلاب اسلامی استان و همچنین کلیه فرمانداران، مدیران و کارشناسان دستگاه‌های اجرایی و دست‌اندرکاران محلی تقدیر و تشکر می‌گردد.

رضا خواجه‌ای

رامین میرزایی

مدیر کل بنیاد مسکن انقلاب اسلامی

رئیس سازمان مدیریت و برنامه‌ریزی

استان زنجان

استان زنجان

تشکر و سپاسگزاری

سازمان مدیریت و برنامه‌ریزی و اداره کل بنیاد مسکن انقلاب اسلامی استان زنجان از مقامات، مراجع و دستگاه‌های زیر که در شکل‌گیری اسناد «برنامه توسعه اقتصادی، اشتغالزایی» و «طرح توسعه پایدار منظومه‌های روستایی استان زنجان» سهم بوده‌اند، صمیمانه تشکر و سپاسگزاری می‌نماید.

استان: ستاد اقتصاد مقاومتی، شورای برنامه‌ریزی و توسعه، استانداری، دستگاه‌های ستادی و سازمان‌های مردم‌نهاد.

شهرستان‌ها: کمیته‌های برنامه‌ریزی، فرمانداری‌ها و دستگاه‌های اجرایی.

بخش‌ها و روستاها: بخش‌های، احصای شورای اسلامی روستاها، دهیاران، ریش سفیدان و معتمدین محلی.

سازمان و تشکیلات مطالعه: کمیته راهبری مطالعه، مهندسین مشاور (آرتا نقشه‌شهر، برنامه‌ریزی چشم‌انداز سلمان، رازان آب‌زاگرس، سبز سلمان
سبلان و یورت شهر سبلان)، تیم نظارت علمی و دفتر مطالعات.

کلیات

روستاها در استان زنجان همانند سایر روستاهای کشور متأثر از جریان وسیع تغییرات فناوری و ارتباطات، تحولات متفاوتی را در زمینه‌های اقتصادی، اجتماعی و فرهنگی تجربه کرده‌اند؛ به گونه‌ای که، سرمایه‌گذاری‌های گسترده در زیرساخت‌های کالبدی روستاها، چهره و کالبد آن‌ها را تغییر داده و سطح انتظارات جامعه روستایی را به جامعه شهری نزدیک و همسو کرده است. با وجود این اقدامات، ساختار تولید و اشتغال در روستا دستخوش تغییرات محدودتری بوده است.

رشد اقتصاد روستا بر دو محور رشد سرمایه‌گذاری و رشد بهره‌وری متکی است. البته رشد صرفاً بر مبنای سرمایه‌گذاری به سرعت مشمول قاعده بازده نزولی عوامل تولید شده و بازده سرمایه‌گذاری متأخرتر را کاهش می‌دهد؛ بنابراین رشد روستا به صرف انجام سرمایه‌گذاری جدید مقرون به صرفه نبوده و به سرعت متوقف می‌شود. مطالعات اقتصادی نشان می‌دهد که رشد بیش از ۵۰ درصد رشد اقتصادی به ویژه در روستاها وابسته به ارتقا و رشد بهره‌وری است. زمینه‌های سرمایه‌گذاری در روستاها را می‌توان از طریق قابلیت سنجی و تحلیل تنگناها و سایر ملاحظات نظیر بازار استخراج نمود و در قالب پروژه‌های اولویت‌دار، فرآیند رشد اقتصاد روستا و به تبع آن تحول در روستا را با سرمایه‌گذاری‌های جدید تسریع نمود.

سرمایه‌گذاری و سیاست‌گذاری برای ارتقای بهره‌وری عمومی در اقتصاد روستا به جای نگاه پروژه‌ای و یک بعدی نیازمند رویکرد سیستماتیک و فرآیندی است. در یک دسته‌بندی کلی می‌توان عوامل کاهنده و یا متوقف کننده ارتقای بهره‌وری در روستاها را در قالب محورهای زیر طبقه‌بندی کرد:

ردیف	موانع عمومی ارتقای بهره‌وری	فرآیند و تبعات
۱	شکاف معنی‌دار قیمت تولید تا مصرف و قیمت‌های با تغییرات گسترده	فاصله معنی‌داری بین قیمت در مزرعه و قیمت مصرف‌کننده وجود دارد؛ به نحوی که بخش زیادی از ارزش افزوده بخش کشاورزی از روستاها خارج شده و نصیب واسطه‌ها می‌شود. این شکاف به کاهش درآمد و انگیزه‌های سرمایه‌گذاری روستاییان منتهی می‌شود؛ و به دلیل ناکارآمدی سیاست‌های اصلاحی، فرایند تار عنکبوتی قیمت در بیشتر محصولات رخ می‌دهد
۲	مقیاس خرد فعالیت‌ها در بخش کشاورزی	متأثر از قانون تقسیم اراضی و قانون ارث و عدم شکل‌گیری سیاست‌گذاری صنعتی بزرگ‌مقیاس در چندین دهه گذشته مقیاس تولید کشاورزی در روستاها بسیار کوچک‌تر شده است. در چنین شرایطی به دلیل آنکه مبنای فعالیت‌ها صرفاً معیشتی بوده است، معمولاً اهداف اقتصادی مدنظر قرار نگرفته و بهای تمام شده محصولات نیز در دامنه اقتصادی ملحوظ نشده است.
۳	محدودیت و تقلیل منابع آبی	آب یکی از ارکان و نهاده‌های محوری اقتصاد روستا است. تغییرات اقلیم و محدودیت بارش در سه دهه گذشته، افزایش شدید تقاضای مصرف آب در بخش کشاورزی با گسترش اراضی زیر کشت آبی و حفر چاه‌های مجاز و غیرمجاز از دهه ۱۳۶۰ به این سو و از طرفی عدم انتشار و تعمیق فناوری‌های کاهش مصرف آب در بخش کشاورزی با فقدان بازار آب یکی از عوامل محوری ارتقاء بهره‌وری و درآمد روستا از محل فعالیت‌های کشاورزی است. با مصرف موجود آب در بخش کشاورزی می‌توان تولید را دو تا سه برابر افزایش داد.
۴	دستگاه‌ها و متولیان سیاست‌گذاری ناهمسو در روستا	دستگاه‌های اجرایی نظیر جهاد کشاورزی، آب منطقه‌ای، منابع طبیعی، آب فاضلاب روستایی و ... از جمله نهادهای اثرگذار در تحول و توسعه روستاها هستند. ناهماهنگی بین دستگاهی و ضعف سیاست‌گذاری متوازن موجب ناهمسوئی سیاست‌گذاری‌ها در حوزه روستا شده است

ردیف	موانع عمومی ارتقای بهره‌وری	فرآیند و تبعات
۵	کمبود نیروی انسانی ماهر و متخصص	در اقتصاد بیان می‌شود که تخصص منجر به ایجاد ارزش افزوده بیشتری می‌شود. پایین بودن سطح سواد و تخصص کشاورزان و سن بالای کشاورزان و درآمد کم آنان در کنار پارادایم ذهنی مقاوم و سخت آن‌ها به تغییر رفتاری و کشت خود در برابر مهارت و دانش نیروی کار جوان منجر به شکاف ساختاری و رفتاری بین این دو دسته شده است؛ در این میان به دلیل آن که مالک و تملک زمین‌ها نیز از آن سنتی گراهای دیرینه می‌باشد، دسته دوم یا مجبور به تسامح با سنت‌گراها می‌باشند یا با مخالفت و سرکوب خود، مجبور به مهاجرت می‌شوند که با این شرایط باعث کاهش نیروی کار ماهر، کارآفرین و سرمایه‌های انسانی و حفظ بافت جمعیتی سنت‌گرا و اغلب غیر ماهر و با بهره‌وری پایین می‌گردد. در آمریکا فقط ۳ درصد جمعیت، کشاورز و روستانشین هستند که ضمن تأمین نیاز داخلی، صادرات هم می‌کنند اما در ایران با وجود ۳۳ درصد اشتغال در بخش کشاورزی عموماً در کشاورزی سنتی و معیشتی به سر می‌برد. روستاییان با توجه به شیوه فکری و عدم دانش و مهارت و بالطبع ترس از تغییر، به ندرت دست به تغییر الگوی سنتی و کاشت محصولات جایگزین و پربازده همانند گل‌های زینتی، دارویی، زعفران و سایر محصولات کشتی دیگر می‌پردازند.
۶	نبود مدیریت و نظارت مستمر و برقراری عدالت بین نسلی در بهره‌برداری از منابع طبیعی	از آنجا که منابع آب، خاک، چراگاه‌ها و مراتع جزء منابع نسل فعلی و آینده می‌باشند، می‌باید عدالت بین نسلی به گونه‌ای باشد که نسل حاضر ضمن بهره‌برداری بهینه از منابع، حقوق نسل آتی را نیز محفوظ بدارد متأسفانه نبود سیاست‌گذاری اصولی و مدیریت و نظارت بر منابع خدادادی، آسیب‌های جدی به این منابع دارای آستانه‌های تجدید ناپذیری زده، که با ادامه این روند در آینده نه چندان دور با بحران منابع مواجه خواهیم شد.
۷	توجه غالب به خدمات رفاهی و زیرساختی بجای سرمایه‌گذاری اقتصادی در روستاها	با وجود سرمایه‌گذاری‌های سنگینی که در حوزه‌های زیرساختی و رفاهی روستاها انجام شده؛ با وجود میانگین درآمد روستاها افزایش متناسبی نداشته است. در چند دهه گذشته نگاه غالب به حوزه دخالت دولت در روستا تأمین نیازهای رفاهی و زیرساختی بوده است و توانمندسازی و ظرفیت‌سازی اقتصادی آن‌ها مورد تأکید نبوده است.
۸	عدم وجود کارگاه‌های کوچک‌مقیاس	در روستاهای ایران برخلاف سایر کشورهای پیشرفته و در حال توسعه، کارگاه‌های کوچک‌مقیاس بسیار کم و به ندرت وجود دارد. علت این امر عدم آموزش، عدم دانش، تخصص و آگاهی کافی روستاییان و گذار از دامداری و کشاورزی سنتی به مدرن و از سوی عدم حمایت، پشتیبانی و ترغیب آن‌ها از نظر مالی و علمی از سوی مسئولین ذی‌ربط می‌باشد.
۹	تله‌نهادی کشاورزی و تولید سنتی	متأثر از عوامل پیش گفته نهادی، نظام تولید در روستاها سنتی و کمتر متأثر از تحولات فناورانه بوده است. در برخی بخش‌ها به عنوان مثال در حوزه دام سبک، شیوه پرورش و بازده آن تفاوت معنی‌داری با چندین دهه و قرن گذشته ندارد

از آنجا که کشاورزی محور اصلی اقتصاد روستا است و تحول در آن نیز از ارکان تحولات اقتصادی و اجتماعی در روستاها محسوب می‌شود، بخش مهمی از تحول اقتصادی به تحول بهره‌وری در بخش کشاورزی وابسته است.

بر اساس نتایج حاصل از بررسی موانع عمومی ارتقای بهره‌وری، می‌توان گفت که کاهش و تعدیل آثار این عوامل نیازمند زمان و تغییرات معنی‌دار در حوزه سیاست‌گذاری، اختصاص منابع مالی، اصلاح بازارها، تغییر ساختار آموزش، بینش فکری، دانش و کیفیت مداخلات در روستا و بخش کشاورزی است. مبتنی بر اهداف، رویکردها، دستاوردها و آثار مورد انتظار از تدوین برنامه توسعه اقتصادی، اشتغالزایی و طرح توسعه پایدار منظومه‌های روستایی، چکیده گزارش بخش زنجارود شهرستان زنجان به شرح سرخط‌های زیر ارائه می‌شود.

مقدمه

تاریخ بشریت در گذر از عصر کشاورزی به عصر صنعتی دچار تغییر و تحولات بنیادین شد. تغییراتی که چهره جغرافیای جهان را از چشم‌انداز غالب روستایی-عشایری با تولیدات محدود کشاورزی-دامداری، به چشم‌انداز غالب شهری با تولیدات انبوه صنعتی تغییر داد. در این تحولات بنیادین و با شیوع مهاجرت عظیم از روستاها به شهرها عموماً از جمعیت روستاها کاسته و بر جمعیت شهرها افزوده شد.

تغییرات مکانی جمعیت از روستاها به شهرها موجب ایجاد تغییرات عمده فضایی در سطح کشور شد. نقش نقاط شهری در شبکه فضای ملی هر روز پررنگ‌تر و نقاط روستایی به صورت محوتر درآمد. این تغییرات در مقیاس ملی به عللی چند، صورت تأسف انگیزی به خود گرفت. اولین مسئله انباشت عظیم سرمایه‌های ناشی از فروش نفت در شهرها و عدم صنعتی شدن شهرها به صورت واقعی بود. در واقع شهر به علت عدم تولید اشتغال در سطح انبوه، نیازی به مهاجرین گسترده روستایی نداشت ولی به علت تمرکز درآمدهای نفتی در شهرها، جاذبه شدیدی برای روستاییان به وجود آمد. همچنین ازدیاد جمعیت، ناشی از توسعه وضعیت بهداشتی و مهار بیماری‌های مسری، بر جمعیت شهرها و روستاها افزود. با افزایش جمعیت، عدم اشتغال و درآمد ناکافی، بسیاری از این روستاییان به شهرها که محل جذب درآمدهای نفتی و محل تمرکز صنایع بود، روی آوردند. حاشیه نشینی، مشاغل غیررسمی و گسترش پهنه‌های فقر شهری پاسخ اجتماعی-فضایی شهر به این تغییرات بود. پاسخ روستا به این تغییرات مکمل پاسخ شهر بود. عدم صنعتی شدن واقعی کشاورزی در هر سه بخش عمده زراعت، دامداری و باغداری باعث رها شدن منابع روستایی و بلااستفاده ماندن ثروت‌های طبیعی شد. از این رو روستاهای زیادی به خاطر مهاجرت‌های شدید از جمعیت خالی شدند و روستاها به محل زندگی پیرمردان و پیرزنان تبدیل شدند.

مطالب گفته شده باعث توجه بیشتر به مسئله روستا و نحوه اشتغالزایی و توسعه پایدار روستاها با هدف ایجاد اشتغال پایدار، بهبود معیشت در سطح خانوار و توانمندسازی افراد جامعه محلی را شده و میزان مشارکت اهالی و روستاییان را بیشتر کرده؛ چرا که بکارگیری رویکرد مشارکتی در امر توسعه و اجرای برنامه‌های توانمندسازی در سطح محلی از یک طرف روند اجرای طرح‌ها را تسهیل می‌کند و مقبولیت اجتماعی را در پی خواهد داشت و از طرف دیگر منافع طرح‌ها و برنامه به صورت مستقیم به جامعه محلی برمی‌گردد.

در تدوین سند برنامه اقتصادی و اشتغالزایی و طرح توسعه پایدار منظومه‌های روستایی تلاش شده که مسائل کلیدی هر بخش به صورت جدا بررسی و با توجه به نقاط قوت و ضعف هر بخش، اهداف، سیاست‌ها و راهبردهای آن بخش مطرح و در نهایت پروژه‌هایی که توان اجرایی متناسب با روستا را دارند، پیشنهاد شود. اما بدیهی است که این سند تنها گزیده‌ای از مطالبی که در رابطه با برنامه توسعه اقتصادی و اشتغالزایی و طرح توسعه پایدار منظومه‌های روستایی است را در خود گنجانده و جای کار برای روستاهای هر بخش وجود دارد. به همین منظور قابلیت‌ها و محدودیت‌های هر بخش شناسایی و سعی شده تا متناسب با آنها راهبردها و سیاست‌هایی در نظر گرفته شود تا به اهداف مورد نظر در افق طرح دست یافت.

۱- تبیین و تحلیل وضع موجود روستاهای بخش زنجانرود شهرستان زنجان

در بخش اول از ارائه سند به بررسی، تبیین و تحلیل وضع موجود روستاهای بخش زنجانرود شهرستان زنجان پرداخته می‌شود.

۱-۱- متغیر و شاخص‌های تطبیقی جمعیت بخش زنجانرود شهرستان زنجان و استان زنجان

بر اساس نتایج سرشماری عمومی نفوس و مسکن سال ۱۳۹۵، جمعیت استان زنجان بیش از ۱,۰۵۷ هزار نفر و ضرایب شهرنشینی و روستانشینی در استان به ترتیب ۶۷,۳ و ۳۲,۷ درصد بوده است.

از جمعیت روستایی استان با بیش از ۳۴۶ هزار نفر، به تعداد بیش از ۳۴۱ هزار نفر در ۹۰۳ روستا دارای سکنه و به میزان بیش از ۵ هزار نفر در آبادی‌ها (شامل مکان، مزرعه و ...) ساکن بوده‌اند.

در سال ۱۳۹۵، تعداد روستاهای دارای ۲۰ خانوار و بیشتر، ۷۱۰ روستا و تعداد روستاهای کمتر از ۲۰ خانوار، ۱۹۳ روستا بوده است.

در مناطق روستایی استان زنجان، حدود ۹۰ درصد جمعیت روستایی، در حدود ۵۰ درصد روستاها (روستاهای دارای ۶۰ خانوار و بالاتر)، حدود ۸,۴ درصد جمعیت روستایی، در حدود ۲۹ درصد روستاها (روستاهای دارای ۲۰ خانوار و بیشتر و کمتر از ۶۰ خانوار) و حدود ۱,۶ درصد جمعیت روستایی، در حدود ۲۱ درصد روستاها (روستاهای کمتر از ۲۰ خانوار) ساکن بوده‌اند.

متغیرها و شاخص‌های تطبیقی جمعیت بخش زنجانرود، شهرستان زنجان به شرح جدول شماره ۱ می‌باشد.

جدول ۱- متغیر و شاخص‌های تطبیقی جمعیت بخش زنجانرود شهرستان زنجان و استان زنجان

جمعیت مکان، مزرعه و ...	سرانه جمعیت روستا			جمعیت روستا (نفر)			تعداد روستا			ضریب روستانشینی درصد	جمعیت (نفر)			بخش
	کمتر از ۲۰ خانوار	۲۰ خانوار و بالاتر	کل	کمتر از ۲۰ خانوار	۲۰ خانوار و بالاتر	کل	کمتر از ۲۰ خانوار	۲۰ خانوار و بالاتر	کل		روستائی	شهری	کل	
۵.۱۸۰	۲۸	۴۷۳	۳۷۸	۵.۴۷۱	۳۳۵.۶۳۳	۳۴۱.۱۰۴	۱۹۳	۷۱۰	۹۰۳	۳۲,۷	۳۴۶.۲۸۴	۷۱۱.۱۷۷	۱۰۰۵۷.۴۶۱	استان
۴.۸۳۴	۳۱	۴۲۰	۳۲۵	۱.۸۹۳	۸۱.۱۰۰	۸۲.۹۹۳	۶۲	۱۹۳	۲۵۵	۱۶,۸	۸۷.۸۲۷	۴۳۳.۴۷۵	۵۲۱.۳۰۲	شهرستان زنجان
۱۸۱	۳۳	۳۵۲	۲۶۱	۸۳۱	۲۱.۸۴۱	۲۲.۶۷۲	۲۵	۶۲	۸۷	۹۸,۰	۲۲.۸۵۳	۴۵۵	۲۳.۳۰۸	بخش زنجانرود
۱۱	۳۴	۳۳۵	۲۶۶	۴۱۰	۱۳.۳۹۹	۱۳.۸۰۹	۱۲	۴۰	۵۲	۸۶,۵	۱۳.۸۲۰	۲.۱۴۹	۱۵.۹۶۹	بخش قره پشتلو
۴.۶۴۲	۲۶	۵۰۴	۴۰۱	۶۵۲	۴۵.۸۶۰	۴۶.۵۱۲	۲۵	۹۱	۱۱۶	۱۰,۶	۵۱.۱۵۴	۴۳۰.۸۷۱	۴۸۲.۰۲۵	بخش مرکزی
				۳۴,۶	۲۴,۲	۲۴,۳	۳۲,۱	۲۷,۲	۲۸,۲		۲۵,۴	۶۱,۰	۴۹,۳	نسبت شهرستان به استان
				۴۳,۹	۲۶,۹	۲۷,۳	۴۰,۳	۳۲,۱	۳۴,۱		۲۶,۰	۰,۱	۴,۵	نسبت بخش زنجانرود به شهرستان
				۲۱,۷	۱۶,۵	۱۶,۶	۱۹,۴	۲۰,۷	۲۰,۴		۱۵,۷	۰,۵	۳,۱	نسبت بخش قره پشتلو به شهرستان
				۳۴,۴	۵۶,۵	۵۶,۰	۴۰,۳	۴۷,۲	۴۵,۵		۵۸,۲	۹۹,۴	۹۲,۵	نسبت بخش مرکزی به شهرستان

مأخذ: سرشماری عمومی نفوس و مسکن ۱۳۹۵

۲-۱- قابلیت‌ها

الف) اقتصادی

- ✓ پتانسیل مطلوب آب و خاک در کشت و تولید محصولات زراعی و باغی (منابع غنی آب به واسطه جاری بودن رودخانه قزل‌اوزن و زنجانرود و رودخانه‌های فرعی مانند میرجان چای، تلخه رود چای، بیوک چای، و قلعه چای)؛
- ✓ تولید برنج با مرغوبیت بالا (صدری، گرده و ارقام محلی) با مساحت ۲۳۵۰ هکتار و میزان تولید ۸۵ هزار تن در بخش زنجانرود؛
- ✓ بالا بودن میزان تولیدات دامی تولید گوشت قرمز، ۱۸۳۷ تن، شیر ۲۷۹۴۷ تن)؛
- ✓ بالا بودن میزان تولید در محصولات باغی همچون سیب (زرد-قرمز-دورنگ-لبنانی-فوجی-گران اسمیت) با میزان تولید ۲۸۰۲۵۰۰۰ کیلوگرم به‌ویژه در روستاهای رضا آباد، میرجان، انگور با میزان تولید ۵،۹۰۶،۰۰۰ کیلوگرم (چرلانقوش، سردهات بیات، قره آغاج، و ..) و زرد آلو ۲،۵۵۵،۰۰۰ کیلوگرم در (روستاهای میرجان، مهرآباد، باغلوچه سردار، تلخاب و ...)
- ✓ بالا بودن میزان تولید محصولات زراعی همچون گندم با میزان تولید ۸۸۱۶۵ هزار تن، به‌ویژه در روستاهای (رجعین، فیله خاصه، باغلوچه سردار، قولی قصه/سلطان آباد، مهر آباد) برنج بویژه روستاهای (قره بوطه، حصار، مشمپا، قیطول)، پیاز با میزان تولید ۱۰۶،۶۰۰،۰۰۰ کیلوگرم بویژه در روستاهای (کزبر، چپ چپ، گمش آباد، کهاب) سیر در قلعه چای بویژه روستاهای قره آغاج علیا و سفلی با میزان تولید ۷۴۲۵۰۰ کیلوگرم؛
- ✓ بالا بودن میزان تولید عسل ۱۳۷ تن، (بیشترین تعداد کندوی زنبورعسل در روستاهای حصار، انجمن علیا، نصیرآباد، میرجان و رجعین، وجود دارد)؛
- ✓ تثبیت و افزایش راندمان تولید پسته در اراضی مجاز کشت این محصول در دشت رجعین،
- ✓ در بخش دامداری، منظومه زنجانرود با رتبه اول استانی در تولید محصولات دامی با ۸۹،۲۱۱ راس دام سبک و ۲۱،۴۵۰ راس دام سنگین، و با ۲۹ واحد دام صنعتی، ۸۱ واحد دام کوچک روستایی دارای پروانه تأمین محصولات دامی به‌صورت خام و فرآوری شده بازارهای زنجان، میانه و تبریز را برعهده دارد؛
- ✓ توجه به میزان بالای تولیدات دامی عشایر بخش (عشایران استان زنجان سالیانه ۳۴۲ تن گوشت قرمز و بیش از هزار تن شیر تولید می‌کنند که بیش از ۷۰ درصد عشایر در بخش زنجانرود ساکن می‌باشند)؛
- ✓ دسترسی به بازارهای قدرتمند شهرهایی چون زنجان تبریز و میانه؛
- ✓ امکان ایجاد صنایع تبدیلی و تکمیلی با توجه به توان و قابلیت بخش؛
- ✓ امکان جذب سرمایه گذاران بخش خصوصی برای احداث صنایع تبدیلی و تکمیلی در بخش با توجه به وجود افراد سرمایه دار ساکن در کرج، تهران، زنجان؛
- ✓ وجود ۳۷ معدن فعال در بخش (همچون معدن پتاس ایلجاق دومین معدن بزرگ استان و بزرگترین معدن پتاس کشور، معدن سنگ سبحان روستای قره‌اوغولانلو، معدن نمک چهرآباد، معدن سنگ آهک چهرآباد، معدن خاک چینی تقی‌کندی، معدن گچ ابراهیم‌آباد و معدن شن و ماسه کوهی بزوشا)؛
- ✓ شهرک صنعتی در حال احداث دره لیک؛
- ✓ دسترسی نزدیک به شهرک‌ها و ناحیه صنعتی؛

- ✓ کارخانه گچ، کارخانه آسفالت و کارگاه‌های تولیدی شن و ماسه، کارخانه فوکا صنعت و معدن نمک در روستای چهرآباد از جمله فعالیت‌های مهم صنعتی و اقتصادی بخش به شمار می‌روند.
- ✓ وجود سدهای بلوک و فیله خاصه، سد در حال احداث مشمپا و سد های خاکی همچون سد بزوشا، قاهران، قره چریان و چورک؛
- ✓ در بخش زنجانرود صنایع دستی مانند گلیم بافی، چلنگری، پای‌پوش‌های سنتی و بافتنی‌های سنتی وجود دارد که بویژه در روستاهای اندآباد علیا، ابراهیم آباد و ساری کند تمرکز یافته است.

ب) اجتماعی و فرهنگی

- ✓ اکثریت قریب به اتفاق اهالی پیرو مذهب شیعه اثنی عشری و از ایلات خمسه هستند.
- ✓ روابط مسالمت آمیز میان طوایف متأثر از ساز کار و سیاق ریش سفیدی با نام آغ ساقال و اغ بیرچک؛
- ✓ ساکن بودن ایلات عشایر شاهسون و ایلسون بویژه در روستاهای (قره اوغلانلو، رجعین، ایلجاق، گوگ تپه،)؛
- ✓ امکان ایجاد تشکل‌های اجتماعی - فرهنگی در سطح روستا؛
- ✓ همگرایی اجتماعی در حیطه باورهای مذهبی، نظام خویشاوندی و وابستگی‌های قومی؛
- ✓ برگزاری مراسمات و آیین‌های مذهبی (بویژه آیین برگزاری مراسم عزاداری ایام محرم در روستای رجعین)؛
- ✓ درصد بالای مشارکت مردم در امور مربوط به روستا از جمله این فعالیتها که می‌توان اشاره نمود (لایروبی انهار کشاورزی، ایجاد بند انحرافی جهت تامین آب کشاورزی) که نمونه های بارز آن را در روستاهای قره بوطه، حصار، مشمپا، قره اوغلانلو، رجعین، قولی قصه، اسفناج، میرجان، اند آباد سفلی، رضاآباد و می‌توان مشاهده کرد؛
- ✓ وجود آموزشگاه‌ها و مدارس دخترانه و پسرانه در سطح بخش؛
- ✓ حضور فعال زنان در عرصه فعالیت کشاورزی؛
- ✓ برگزاری ۱۹ دوره‌های آموزشی فنی و حرفه‌ای در سطح بخش؛
- ✓ دوره های آموزشی برگزار شده جهاد کشاورزی در سطح شهرستان زنجان در شش ماهه دوم سال ۱۳۹۷ عبارت از زراعت ۲۴۷ دوره، باغبانی ۴۰ دوره، اموردام و شیلات ۱۴ دوره، مکانیزاسیون و ماشین‌آلات ۱۵ دوره، آب و خاک و امور اراضی ۵۵ دوره، صنایع تبدیلی و تکمیلی ۶ دوره، آموزش های تسهیگری ۱۱ دوره،
- ✓ روند مهاجرت معکوس در برخی از روستاها (روستاهایی همچون شکر بلاغی، باشسیز، که طبق سرشماری ۱۳۹۵ خالی از سکنه گردیده طی سال‌های اخیر با بررسی‌های میدانی صورت گرفته شاهد مهاجرت معکوس در این روستاها هستیم)؛
- ✓ وجود کتابخانه های عمومی در قره بوطه و شهر نیک پی؛
- ✓ وجود دهیار و شورای اسلامی در سطح روستاها برای اعمال مدیریت انتصابی و انتخابی؛
- ✓ مشخص بودن نهادهای دولتی به مانند بخشداری برای اعمال مدیریت دولتی در سطح بخش؛
- ✓ وجود شورای بخش برای اعمال مدیریت مبتنی بر انتخابات در سطح بخش؛
- ✓ امکان مشارکت پاسگاه نیروی انتظامی، شرکت‌های تعاونی روستایی و سمن‌های فعال در مدیریت موضوعات مختلف بخش.

ج) زیست محیطی

- ✓ منابع آب سطحی و زیرزمینی؛

- ✓ ۴۶,۴۱ درصد خاک بخش زنجانرود را خاک اینسپتی سول تشکیل می‌دهد که جز رده خاکهایی با پتانسیل مطلوب خاک برای زراعت و باغداری می باشد؛
- ✓ وجود ظرفیت های توسعه کشت ارگانیک، سالم و دانش بنیان با توجه به حاصلخیزی خاک و منابع آب موجود؛
- ✓ قرارگیری بخش وسیعی از مساحت قسمت‌های شمالی و شرقی بخش زنجانرود در مناطق حفاظت شده و شکار ممنوع که تنوع زیستی، جانوری و گیاهی بالایی دارند؛
- ✓ وجود دشت، شالیزار و کوهستان در فاصله کم از یکدیگر که امکان تولید انواع محصولات کشاورزی را فراهم می‌کند.
- ✓ وجود انواع گیاهان دارویی بویژه در دهستان غنی بیگلو (بیش از ۸۰ نوع گیاهان دارویی تنها در روستای میرجان وجود دارد)؛
- ✓ تنوع سازندهای زمین شناسی و ایجاد زون های ارزشمند معدنی همچون پتاس ایلجاق، بورشمپا، معادن نمک، آهن و فلدسپات.
- ✓ وجود مراتع مرغوب (۱۶۰۰۰ هکتار از مراتع دارای پروانه چرا که در اختیار عشایر قرار گرفته است)

د) کالبدی - فضایی

- ✓ دسترسی به زیرساخت‌های قدرتمند ریلی (راه آهن)، جاده‌ای (بزرگراه) در دهستان زنجانرود پایین؛
- ✓ بافت مترکم سکونتگاه‌های بخش، بیشتر تجمع سکونتگاهها به صورت خطی اطراف و حاشیه رودخانه‌های مهمی همچون قزل‌اوزن و زنجانرود دیده می‌شود؛
- ✓ در نواحی **عشایر نشین** بخش، نظام استقرار سکونتگاهی در این فضاها به صورت تلفیقی از چادرنشینی و آبادی نشینی است که دامداران حداکثر به میزان ۴ الی ۵ ماه در چادر و در بیلاق که مناطق جنوب غربی شهرستان ماهنشان و شمال و شمال شرقی کوه بلقیس را شامل میشود، زندگی کرده و سپس به طرف روستاهای خود در زنجانرود حرکت مینمایند. این روستاها که به عنوان فضاهای قشلاقی قلمداد میشود به صورت سرپناه دائمی و ساختمان میباشد؛
- ✓ عبور خطوط اصلی انتقال برق، گاز و... از دهستان زنجانرود پایین؛
- ✓ ۵۵ درصد از روستاهای بخش تا پایان تیر ماه سال ۹۹ برخوردار از گاز هستند.
- ✓ فاصله کم سکونتگاهها نسبت به همدیگر در سطح منظومه و سهولت خدمات رسانی؛
- ✓ اجرای طرح هادی در ۵۹ روستاهای بخش؛
- ✓ نزدیکی به شهر زنجان (کانون مراکز سیاسی-اداری و تجاری)؛

ه) گردشگری

- ✓ واقع شدن منطقه حفاظت شده سرخ آباد و منطقه شکار ممنوع و مناسب آن برای توسعه اکوتوریسم؛
- ✓ دارا بودن محور گردشگری قدرتمند به واسطه عبور زیرساخت‌های ارتباطی و طبیعی؛
- ✓ مسیر زنجان-مشمپا با طول مسیر ۱۱۵ کیلومتر از زنجان تا مشمپا، در فصول بهار و تابستان و از طریق جاده‌ای قابل مراجعه است. مکان‌های طبیعی در طول مسیر منطقه سرسبز و چشم اندازهای زیبا و مکان‌های طبیعی در طول مقصد آشیانه لک‌لک‌ها در مشمپا، قلعه لک‌لک‌ها در حاشیه رود قزل‌اوزن می‌باشد (گردشگری طبیعی-منظر)؛

- ✓ وجود منابع شاخص گردشگری از جمله مناطق حفاظت شده سرخ آباد و منطقه شکار ممنوع فیله خاصه، قلعه لک لک‌ها، مردان نمکی چهارآباد، کوه‌های رنگین، دربند اند آباد علیا، طبیعت حاشیه رودخانه زنجانرود
- روستاهای زیبایی همچون دگرماندرسی، رضاآباد، میرجان، اندآباد علیا؛
- ✓ واقع شدن ۲ روستای هدف گردشگری قره اوغلانلو و شکورچی؛
- ✓ وجود اقامتگاه‌های بوم گردی همچون گل سرخ قره چریان و قره بوطه؛
- ✓ بوم گردی عشایری
- ✓ برگزاری جشنواره کوچ عشایر و بازی‌های بومی محلی در روستای قره اوغلانلو؛
- ✓ جاذبه های الگوی زیستی ویژه عشایر و مناطق روستایی.
- ✓ ییلاقات خوش آب هوا همچون ییلاق ملک اولن، موسونلو و زیداله اولن.

۱-۳- محدودیت‌ها و تنگناها

الف) اقتصادی

- ✓ عدم تکمیل زنجیره ارزش محصولات کشاورزی؛
- ✓ فروش برنج با برند استان های شمالی از ضعفهای عمده در بخش تولید این محصول است؛
- ✓ فراوری محصولات دامی منظومه اغلب در کارخانجات خارج از منظومه بویژه در تبریز صورت می‌گیرد؛
- ✓ سنتی بودن کشاورزی و دامداری؛
- ✓ اختلاف ساکنین برخی روستاها با منابع طبیعی و اوقاف؛
- ✓ سنتی بودن کارگاه‌های برنج کوبی؛
- ✓ خرد و کوچک بودن قطعات زراعی و پراکندگی قطعات؛
- ✓ خرید محصولات توسط دلالان و بنکداران؛
- ✓ از بین رفتن زمین‌های زراعی و باغی به واسطه گسترش تغییر کاربری اراضی؛
- ✓ ضعف بیمه محصولات کشاورزی بواسطه استطاعت مالی ضعیف کشاورزان؛
- ✓ سیستم مدیریت سنتی، نبود زیرساخت‌های معدنی برای جذب بازارهای داخلی و خارجی، فرسوده بودن ماشین‌آلات معدنی، نبود واحدهای فرآوری در معادن، نبود راه‌های مستقل برای عبور و مرور وسایل نقلیه برای معادن و استفاده از راه‌های روستایی از جمله مهم‌ترین مشکلات موجود در بخش معادن است؛
- ✓ ضعف صنایع تبدیلی، لبنی و کشتارگاه.

ب) اجتماعی و فرهنگی

- ✓ کاهش جمعیت بخش زنجانرود از ۳۲۱۷۱ در سال ۱۳۴۵ به ۲۳۳۰۷ نفر در سال ۱۳۹۵ روند کاهش شدید جمعیت در روستاهای باغلوچه آقا، باغلوچه سردار، دولک، سرچم علیا، سردهات بیات جعفری، انجمن سفلی، حبش، حسین آباد، دگرماندرسی، علی آباد، قالیچه بلاغ، کنگرلو، مهرآباد، میاندره، مینان، اندآباد سفلی؛
- ✓ در دهستان زنجانرود پایین روستاهای چاور، باشسبیز، ایده لو، نجی، حبش در سال ۱۳۴۵ بالای ۱۰۰ نفر جمعیت و در سال ۱۳۹۵ به بعد خالی از سکنه یا با کاهش شدید جمعیت مواجه شدند. در این بین روستای باشسبیز در سال‌های اخیر شاهد مهاجرت معکوس می‌باشد. در دهستان غنی بیگلو روستای قاضی کندی و کنگرلو در سال ۱۳۴۵ بالای ۲۰۰ نفر و در سال ۱۳۹۵ خالی از سکنه، روستاهای احمدآباد، اوزج، که در سال ۱۳۴۵ بالای ۱۰۰ نفر جمعیت و در سال ۱۳۹۵ خالی از سکنه گردیده اند. در سال‌های اخیر برخی از این روستاها همچون باشسبیز، شکر بلاغی، نجی به تدریج داری جمعیت گشته و حیاتی دوباره به روستاها بخشیده است؛

- ✓ روستای همچون شکر بلاغی در سال ۱۳۴۵ دارای ۵۲۷ نفر جمعیت و در سال ۱۳۹۵ خالی از سکنه گردیده است. روستای شکر بلاغی در نزدیکی روستای پرجمعیتی همچون قره بوطه استقرار یافته است که ساکنین این روستا برخی از اهالی به روستای قره بوطه و تعدادی از اهالی هم به شهرهایی همچون زنجان، کرج و تهران مهاجرت نموده اند. طبق مصاحبه با اهالی، بررسی‌ها و مشاهدات میدانی نشان می‌دهد که در سال‌های اخیر مهاجرت معکوس در این روستا صورت گرفته و این روند با اجرای طرح‌های اشتغالزایی و توسعه پایدار و ایجاد خدمات و امکانات مناسب در روستا روندی رو به رشد را به خود اختصاص خواهد داد؛
- ✓ بالا بودن نرخ مهاجر فرستی بخش (روند مهاجرت‌های دائمی از منظومه بویژه از روستاهای کوچک)؛
- ✓ بیکاری فارغ التحصیلان جوانان روستایی و ضعف حمایت از آنها در بحث کارآفرینی روستایی؛
- ✓ ضعف حمایت از مشاغل خانگی در بخش؛
- ✓ کمبود مشارکت زنان در امور اجرایی مربوط به روستا؛
- ✓ کمبود مراکز لازم جهت پر کردن اوقات فراغت نوجوان و جوانان در سطح بخش؛
- ✓ ضعف اجرای کارهای فرهنگی در روستاهای بخش.

ج) زیست محیطی

- ✓ روند رو به کاهش میزان بارندگی در چند سال اخیر به تبعیت از آمار بارندگی شهرستان زنجان (بارش در سال ۱۳۴۸ از ۳۷۵٫۸ میلی متر به ۲۱۴٫۳ میلی متر در سال ۱۳۹۶ کاهش یافته است).
- ✓ واقع شدن در محدوده خطر سیل با توجه به وجود رودخانه‌های مهم همچون قزل‌اوزن و زجانرود و رودخانه فرعی دیگر (طبق اطلاعات بدست آمده از پرسشنامه محلی و بررسی‌های میدانی روستاهایی همچون قره بوطه، حصار، مشمیا، اند آباد سفلی، اند آباد علیا، رجعین در سال‌های اخیر دچار خسارات زیادی ناشی از سیل گردیده اند).
- ✓ بخش‌هایی از شمال غرب و مرکز منطقه از جمله محدوده‌های مستعد وقوع حرکات دامنه‌ای به‌ویژه زمین لغزش؛
- ✓ بارش تگرگ و سرما زدگی در سال‌های اخیر و آسیب جدی به محصولات کشاورزی؛
- ✓ ضعف توسعه روش‌های آبیاری نوین و فشار بر منابع آب.

د) کالبدی - فضایی

- ✓ مشکل آب شرب در اکثر روستاها؛
- ✓ بهره‌برداری از آب شرب برای آبیاری باغچه‌ها؛
- ✓ ساخته و ساز بدون ضابطه، غیرمجاز در مزارع زراعی؛
- ✓ عدم دسترسی به گاز لوله‌کشی در برخی از روستاها بویژه در دهستان غنی بیگلو چایپاره پایین؛
- ✓ محرومیت بالای دهستان غنی بیگلو و چایپاره پایین در بخش؛
- ✓ عدم اعتدال فضایی در توزیع خدمات در سطح بخش؛
- ✓ کمبود امکانات خدماتی و رفاهی در بخش؛
- ✓ نبود خدمات بهداشتی و درمانی و رفاهی و کمبود آب آشامیدنی برای عشایر در ییلاقات همچون ییلاقات ملک اولن، موسونلو، و زیداله اولن، شیرین خان بلاغی
- ✓ مناسب نبودن راه ارتباطی ییلاقی
- ✓ ضعف آنتن دهی اینترنت و موبایل.

ه) گردشگری

- ✓ کمبود تأسیسات خدماتی - رفاهی در محور گردشگری عبوری درجه ۱؛

- ✓ ضعف در اطلاع رسانی، نصب تابلو برای معرفی روستا ها و مکان های گردشگری،
- ✓ ضعف خدمات رفاهی و بهداشتی در روستاهای هدف گردشگری همچون قره اوغلانلو و شکورچی؛
- ✓ نبود بازارچه‌ها برای عرضه محصولات و صنایع دستی بخش؛
- ✓ مشکلات مربوط به اعطای تسهیلات بانکی به سرمایه‌گذاران بخش گردشگری؛
- ✓ قدیمی بودن تأسیسات گردشگری همچون رستوران‌های مجتمع گردشگری بویژه در محورارتباطی زنجان- تبریز؛
- ✓ سطح پایین دانش تخصصی روستاییان در خصوص اقتصاد مبتنی بر گردشگری ناشی از ضعف برگزاری دوره‌های آموزشی در این خصوص
- ✓ علیرغم وجود توان‌ها و ظرفیتهای بالای گردشگری، میزان خدمات موجود فراغتی در سطح قابل قبولی ارزیابی نمی‌شود.

۱-۴- مسائل کلیدی بخش

الف) اقتصادی

- ✓ ضعف توسعه صنایع تبدیلی، تکمیلی و نگهداری محصولات کشاورزی؛
- ✓ نبود الگوی کشت مناسب با توجه به وضعیت آبی و خاکی منطقه؛
- ✓ سنتی بودن کارگاه‌های برنج‌کوبی (۸ واحد برنج‌کوبی در قره بوطه، ۳ واحد در حصار و ۲ واحد در مشمپا)؛
- ✓ عدم تخصیص بودجه به پروژه‌های در حال اجرا و ناتمام ماندن پروژه‌ها؛ از جمله پروژه در حال اجرای سد مشمپا و شهرک صنعتی دره لیک؛
- ✓ ایجاد ناحیه صنعتی یا شهرک کارگاهی در روستای قره بوطه؛
- ✓ غالب بودن روش سنتی دامداری بر روش صنعتی؛
- ✓ ضعف حمایت از تولیدات عشایر بخش زنجانرود؛
- ✓ عدم استفاده از نیروهای بومی در کارخانه‌های همچون فوکا صنعت و نیروگاه در حال احداث سیکل ترکیبی (اهالی روستاهای قولی قصه/سلطان آباد، چپ چپ، گمش آباد، تازه کند، چروک علیا خواستار پیگیری این امر می‌باشند)؛
- ✓ نبود سیستم‌های نوین خرید، فرش و تبلیغاتی همچون سایت‌های (خرید فروش باسلام، کندیلر، کالا روستا) جهت خرید محصولات کشاورزی و حذف دلال‌ها و واسطه‌ها؛
- ✓ استخراج فراوری مواد معدنی همچون سنگ آهن توسط شرکت های معدنی و صنعتی اصفهان، تبریز و خارج شدن سرمایه اقتصادی و اشتغالزایی از بخش و استان؛
- ✓ اهتمام بر تشکیل شرکت‌های تعاونی جهت یکپارچه سازی اراضی واقع در دشت‌ها؛
- ✓ خروج سرمایه‌های انسانی و مالی از بخش (سرمایه انسانی جوانان تحصیلکرده و جویای کار به شهرهای همچون کرج، تهران و قم)؛
- ✓ مسئله گرانی قیمت‌های معطوف به نهاده های دامداری و خوراک دام از جمله مهمترین مشکلات مطرح شده توسط ساکنین بخش بویژه دامداران می‌باشد؛
- ✓ افزایش قیمت نهاده‌ها، تجهیزات مورد نیاز و پایین بودن قیمت محصولات و شرایط نامناسب فروش از جمله وجود دلال‌ها، واسطه‌گران و پرداخت‌های دیر هنگام خریدهای تضمینی بویژه در محصول گندم، از مشکلات مطرح شده توسط کشاورزان بخش می‌باشد؛
- ✓ ضعف بیمه محصولات کشاورزی بواسطه استطاعت مالی ضعیف کشاورزان؛

- ✓ ضعف توسعه روش‌های آبیاری نوین و فشار بر منابع آب؛
- ✓ عدم تکمیل زنجیره ارزش محصولات کشاورزی به صورت قدرتمند و کسب حجم پایین از ارزش نهایی محصولات توسط کشاورزان؛
- ✓ اهتمام بر گسترش کشت گلخانه، تولید محصولات گلخانه ای یک روش نوین است که باعث افزایش کیفیت محصول تولیدی، افزایش صادرات، صرفه جویی در مصرف آب، استفاده از اراضی غیر قابل کشت با سیستم هیدروپونیک و ایجاد فرصت‌های شغلی مناسب برای فارغ التحصیلان کشاورزی می‌شود.
- ✓ اهتمام بر تشکیل و توسعه صندوق‌های اعتباری خرد زنان روستایی به منظور ایجاد مشاغل خانگی، اشتغالزایی و توانمند کردن زنان روستایی؛
- ✓ خرید محصولات کشاورزی توسط دلالان و بنکدران و عاید شدن سود کم به کشاورزان؛
- ✓ ضعف توجه به تقاضای بنگاه‌های تولیدی و اقتصادی در ارائه آموزش‌های فنی و حرفه‌ای (بازار محوری آموزش‌ها)؛
- ✓ اتخاذ تدابیر لازم برای تخصیص درآمدهای ناشی از معادن مستقر در بخش‌ها (یک درصد از درآمد معادن) برای مرمت جاده‌ها، اجرای طرح‌های هادی روستایی و ایجاد امکانات رفاهی در روستاها؛
- ✓ ضعف توسعه فعالیت‌های معدنی و استقرار صنایع و واحدهای فرآوری مواد معدنی با توجه به توان و قابلیت بخش.

ب) اجتماعی و فرهنگی

- ✓ بالا بودن میزان مهاجر فرستی بخش زنجانرود (میل به مهاجرت دائم و ترک دیار چندان معمول نیست و مهاجرت‌ها بیشتر برای اشتغال و فرار از بیکاری و تامین معیشت خانوار صورت می‌گیرد)؛
- ✓ بیکاری جوانان (براساس پرسشنامه محلی در اکثر روستاها بیکاری جوانان را به عنوان یک معضل بزرگ عنوان نموده‌اند برنامه‌ریزی و تامین اشتغال بویژه در روستاهای کوچک‌تر یکی از مهم‌ترین وظایف طرح توسعه پایدار منظومه به شمار می‌رود)؛
- ✓ کمبود تشکل‌های مردمی و مشارکتی زنان؛
- ✓ کمبود اعتبارات دهیاری‌ها؛
- ✓ اختلاف اهالی در برخی از روستاها با منابع طبیعی و اداره اوقاف؛
- ✓ در باب آیین‌ها و رسوم فرهنگی با توجه به فرهنگ اصیل و بومی منطقه، در حال حاضر اغلب این سنت‌ها و بازی‌ها و سرگرمی‌های سنتی و بومی و ادبیات عامیانه مردم مورد کم توجهی قرار گرفته‌اند و امروزه جوانان چندان پایبند به فرهنگ اصیل گذشته نیستند و بیشتر با شبکه‌های اجتماعی انس پیدا نموده‌اند؛
- ✓ توجه ویژه به مسائل و مشکلات عشایر و مناطق عشایر نشین بخش از جمله روستای مهم همچون قره اوغلانلو، ایلجاق، گوگ تپه، رجعین؛
- ✓ اهتمام بر توانمندسازی نیروی انسانی روستایی موجود در بازار از طریق برگزاری دوره‌های آموزشی فنی و حرفه ای و مهارتی.

ج) زیست محیطی

- ✓ ضعف احداث سیل بند و دیواره‌های محافظتی در حاشیه رودخانه‌های مهم همچون قزل‌اوزن و زنجانرود؛
- ✓ فرسایش شدید خاک؛
- ✓ عبور سیلاب از داخل محدوده ۳۰ درصد روستاهای بخش زنجانرود؛

✓ استقرار صنایع در حاشیه رودخانه زنجانرود از معضلات زیست محیطی بخش زنجانرود (منابع آلاینده رودخانه زنجانرود عمدتاً فاضلاب‌های شهری و خانگی، پسماندهای شهرک تخصصی روی و فاضلاب‌های روستایی بالادست)؛

✓ ضعف آشنایی بهره‌برداران به نحوه صحیح استفاده بهینه از خاک؛

✓ چرای بیش از حد دام در مراتع و تخریب آن؛

✓ استفاده زیاد از علف کش‌ها و سموم شیمیایی؛

✓ ساخت و ساز بی‌ضابطه و غیر مقاوم در مزارع زراعی؛

✓ جلوگیری از بهره‌برداری آب شرب برای آبیاری باغچه‌ها؛

✓ دفع فاضلابهای خانگی روستاها در چاههای جذبی، با توجه به شیب منطقه می‌تواند امکان وقوع خطراتی چون رانش و سولی فلکسیون را افزایش دهد و همچنین موجب آلودگی چاههای عمیق تامین آب شرب و کشاورزی شود؛

✓ اختصاص مکان‌های معین برای پسماندهای روستایی ضمن هماهنگی با دستگاه صادر کننده مجوز؛

✓ انسداد و ته نشینی لجن در نهرهای کشاورزی باعث هدر رفت منابع آب می‌شود؛

✓ خاکی بودن قسمت عمده انهار کشاورزی با جذب قسمتی از آب به کاهش منابع آب کشاورزی منجر می‌شود.

د) کالبدی - فضایی

✓ ناتمام ماندن پروژههای اجرایی طرح هادی در بیشتر روستاها (قیطول، قولی قصه/سلطان آباد، چروک علیا، مشمپا، رضاآباد، گوالان و گوگ تپه، انجمن علیا...)

✓ مطالبات مردمی مبنی بر تبدیل شدن روستای قره بوطه به شهر (ارتقا روستا به شهر به دلیل تمرکز جمعیت بالا و خدمات در روستای قره بوطه)؛

✓ توسعه زیرساخت‌های ارتباطی و خدماتی در روستاهایی که مهاجرت معکوس صورت گرفته است همچون باشسبز و شکر بلاغی؛

✓ تسریع در روند اجرایی پل فیله خاصه،

✓ تخریب رویه آسفالت اغلب راه‌های روستایی علی‌الخصوص مسیر تردد ماشین‌آلات معادن مختلف از قبیل معدن آهن گلجیک در مسیر میرجان، معدن گچ در مسیر مهرآباد، معدن پتاس در مسیر ایلجاق.

✓ ایمن سازی و بهسازی جاده‌ها و مسیرهای ارتباطی؛

✓ ضعف روشنایی کافی معابر هم در داخل روستا هم در مسیرهای ارتباطی بین روستاها در سطح بخش؛

✓ آسفالت ریزی راه‌های روستایی عربچه، بلوغ (که از مطالبات ساکنین روستاهای همجوار در بخش قره پشتلو نیز می‌باشد)، حمامو بالا و پایین قزلجه علیا، قزلجه سفلی، چرلانقوش؛

✓ عدم اعتدال فضایی در توزیع خدمات؛

✓ کمبود مدارس متوسطه دوم محسوس‌تر از سایر مقاطع تحصیلی می‌باشد در دهستان چاپپاره پایین مدارس دوره متوسط دوم وجود ندارد؛

✓ مشکلات مربوط به آب آشامیدنی که براساس پرسشنامه‌های محلی در اکثر روستاها مطرح شده بود؛

✓ فرسودگی شبکه تاسیسات انتقال آب در بیشتر روستاها؛

✓ کمبود سیستم‌های جمع‌آوری زباله؛

✓ ضعف آنتن دهی خطوط همراه اول و ایرانسل؛

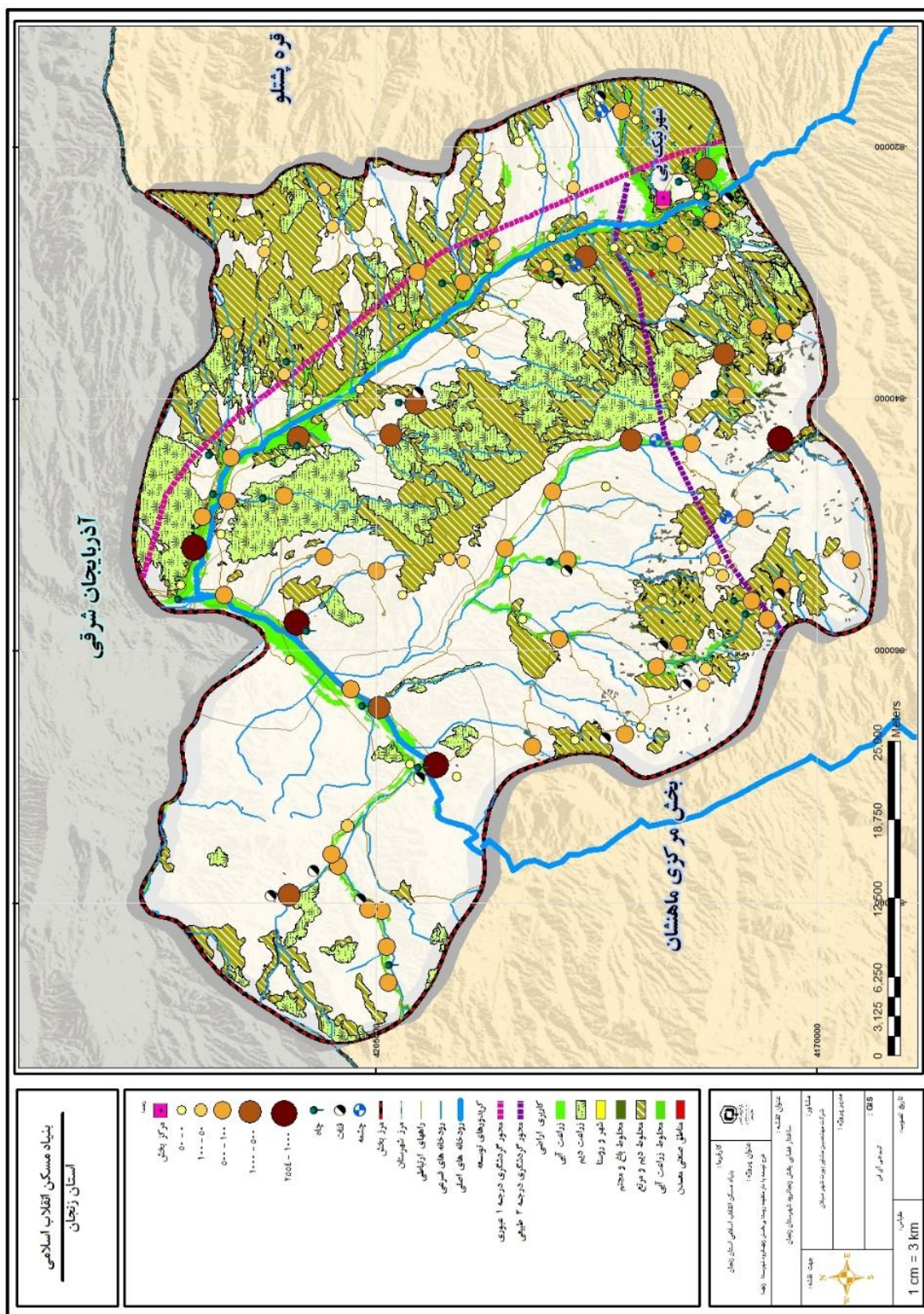
✓ کمبود زمین برای ساخت و سازهای مسکونی برای مهاجران روستایی.

۵) گردشگری

- ✓ ضعف حمایت و تشویق سرمایه‌گذاران جهت سرمایه‌گذاری در بخش گردشگری و صنایع دستی؛
- ✓ سطح پایین دانش تخصصی روستاییان در خصوص اقتصاد مبتنی بر گردشگری ناشی از ضعف برگزاری دوره‌های آموزشی در این خصوص؛
- ✓ ضعف حمایت از شاغلان در زمینه صنایع دستی؛
- ✓ افول و رو به زوال صنایع دستی در سطح منظومه بویژه در زمینه فرش بافی؛
- ✓ کمبود زیرساخت‌های گردشگری متناسب با سطوح درآمدی گردشگران منطقه؛
- ✓ عدم ساماندهی زیرساخت‌ها و تأسیسات گردشگری؛
- ✓ عدم اطلاع رسانی در بخش گردشگری؛
- ✓ عدم نصب تابلو برای معرفی مناطق گردشگری؛
- ✓ لزوم توجه بیشتر به روستاهای هدف گردشگری (قره اوغلانلو و شکورچی)؛
- ✓ توجه و معرفی بیشتر به آثار تاریخی و طبیعی همچون کاروانسرای نیک پی، مردان نمکی چهارآباد، قلعه لک لک‌ها، کوه‌های آلاداغلار، باغات سرسبز و شالیزارها؛

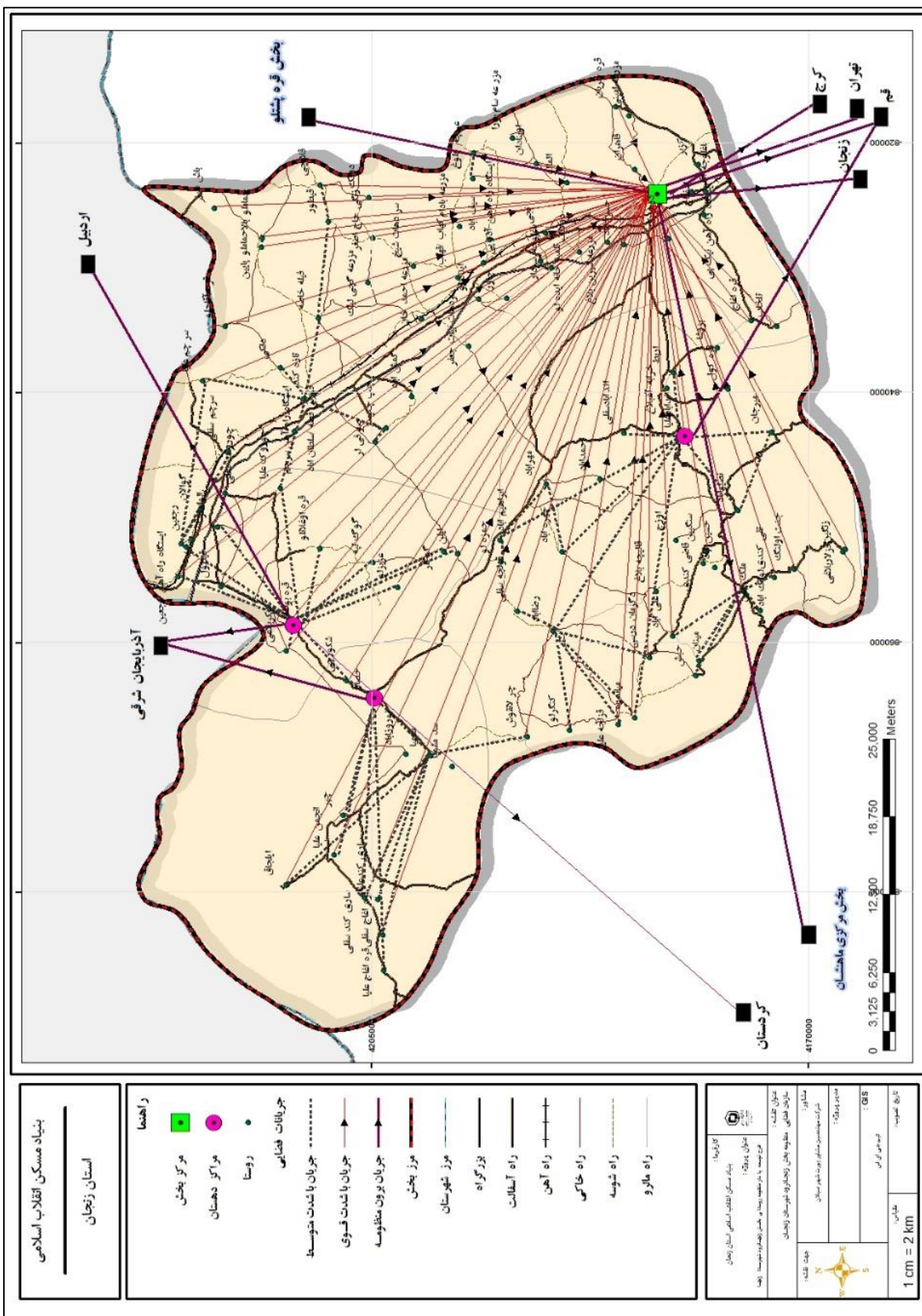
۵-۱- ساختار و سازمان فضائی موجود (نقشه)

نقشه ۱- ساختار فضایی وضع موجود بخش زنجانرود



مأخذ: مشاور، ۱۳۹۸

نقشه ۲- سازمان فضایی بخش زنجانرود



مأخذ: مشاور، ۱۳۹۸

۱-۶- جمع بندی

با وجود اینکه بخش زنجانرود از نظر تقسیمات اداری و سیاسی جزء شهرستان زنجان است، اما یکی از مناطق محروم و توسعه نیافته در سطح استان به شمار می‌رود و شکاف مرکز پیرامون بین این منطقه و مناطق جنوبی شهرستان بسیار عمیق‌تر از شکاف بین شهر زنجان و پیرامون آن در کل پهنه استان است.

✓ بخش زنجانرود از جمله مناطق در معرض خطر حاشیه‌ای شدن زندگی و فعالیت‌های روستایی است. بسیاری از روستاهای این محدوده با کاهش جمعیت، رکود زندگی و فعالیت مواجه‌اند. مهاجرت‌های فراوان روستایی و تخلیه روستاها سبب رشد منفی و کاهش پرشتاب جمعیت روستایی این محدوده شده است؛ از این رو نیاز مبرم به برنامه‌های توسعه اقتصادی و اشتغالزایی پایدار در روستاهای بخش زنجانرود می‌باشد تا با ایجاد اشتغالزایی زمینه برای مهاجرت معکوس فراهم شده و در توسعه و شکوفایی بخش اثرگذار باشد.

✓ بخش ایلات از داخل بخش زنجانرود که شامل روستاهای دهستان‌های چاپارۀ پایین و بالا و برخی از روستاهای دهستان غنی بیگلو و زنجانرود پایین به مرکزیت روستای قره‌بوته می‌باشد در حال منفک شدن است.

✓ منطقه زنجانرود بعنوان منطقه استراتژیک با قرار گرفتن در جاده ترانزیت و اتوبان و همچنین عبور خط آهن می‌تواند در عرصه سرمایه‌گذاری صنعتی مورد لحاظ قرار گیرد.

✓ به سبب عبور رودخانه زنجانرود و قزل‌اوزن، منابع آب و خاک مناسب و به تبع آن وجود اراضی حاصلخیز کشاورزی موجب شده تا کشاورزی به صورت کشت فشرده و صیفی‌کاری، مهمترین فعالیت این بخش باشد. از طرفی در شمال غربی این بخش با توجه به وجود رودخانه قزل‌اوزن برنج کاری و پرورش ماهی نیز رونق دارد؛ به طوری که در این بخش، ساکنان روستاهای قره‌بوته و قیطول، حصار و مشمپا اکثراً به کشت برنج اشتغال دارند. همچنین فعالیت‌های دامداری در اکثر روستاهای بخش به‌ویژه روستای میرجان، ایلجاق، رجعین، قره اوغلانلو و .. رواج زیادی دارد.

✓ وجود دو رودخانه قزل‌اوزن و زنجانرود باعث شده که در بخش زنجانرود بیشترین اراضی سطح زیر کشت به بخش زراعت اختصاص یابد.

✓ با توجه به اهمیت توسعه کشاورزی و لزوم رعایت حقوق قانونی تولیدکنندگان واقعی بخش کشاورزی و به منظور رفع مشکلات و دغدغه‌های کشاورزان و حفظ حقوق متقابل مردم و دولت (منابع طبیعی و اوقاف)، رفع این گونه تداخلات و اختلافات ملکی باید مورد توجه قرار گیرد.

✓ موضوع بهینه‌سازی شرایط آبرسانی که بخش عمده‌ای از هدررفت آب را شامل می‌شود؛ به‌طور جدی در دستور کار متولیان امر قرار گیرد. در این راستا نوسازی و بهسازی لوله‌های آبرسانی، سیستم‌های آبیاری نوین و استفاده از تجهیزاتی که بتواند موارد نشتی آب را در لحظه نشان دهد یکی از این راهکارها تلقی می‌شود؛

✓ با توجه به اهمیت و نقش کلیدی خاک در پایداری تولید کشور، توصیه می‌شود موضوع عوامل موثر بر فرسایش خاک و برنامه‌های کنترل خاک بیشتر از گذشته و به صورت دائمی در برنامه‌های مربوط به رونق تولید قرار گیرد؛

- ✓ توصیه به الگوی کشت مشخص با بهبود شبکه‌های آبیاری، بهبود وضعیت مکانیزاسیون و ارتقای ژنوتیپ و فنوتیپ بذور همراه شود؛
- ✓ استفاده از برنامه‌های آگاه‌سازی و آموزش تولیدکنندگان و مصرف‌کنندگان برای کنترل و کاهش ضایعات محصولات غذایی و کشاورزی؛
- ✓ پرجمعیت‌ترین نقطه سکونتگاهی بخش زنجانرود، روستای قره‌بوطه در دهستان چاپپاره بالا می‌باشد.
- ✓ شهر نیک‌پی با ۴۵۵ نفر در دهستان زنجانرود واقع شده است.
- ✓ مهم‌ترین ویژگی بخش زنجانرود این است که این بخش در انتهای شمالی استان زنجان قرار گرفته و هم‌مرز با استان آذربایجان شرقی است، لذا بازار فروش محصولات کشاورزی این بخش شهر زنجان از استان زنجان و شهرهای میانه و تبریز از استان آذربایجان شرقی است.
- ✓ رشد خطی امکانات زیربنایی، شبکه ارتباطی (آزادراه، راه‌آهن)، خط انتقال گاز، خط انتقال برق قوی در محور شرق بخش زنجانرود قرار گرفته است و مابقی بخش زنجانرود فاقد این تجهیزات هستند.
- ✓ بخش زنجانرود نیازهای بازار مصرف شهر زنجان را به عنوان قطب فعالیت‌های اقتصادی استان، فراهم می‌کند.
- ✓ بررسی سمت و جریان‌ات ارتباطی، سرمایه، بار و کالا نشان می‌دهد که انتقال بیش از نیمی از محصولات زراعی، باغی و دامی به شهر زنجان در جریان است و برخی از این محصولات که به استان آذربایجان شرقی نزدیک هستند در بازار شهر میانه و شهر تبریز عرضه می‌شوند.
- ✓ در این بخش با وجود داشتن پتانسیل حاشیه رودخانه‌های قزل‌اوزن و زنجانرود و گردشگری و طبیعت‌گردی، واحدهای اقامتی، پذیرایی و رفاهی کمی مستقر می‌باشد.
- ✓ با توجه به بحران آب آشامیدنی در روستاهای بخش زنجانرود و با توجه به اینکه مشکل مطرح شده اغلب روستاهای بخش همچون رجعین، قره بوطه، حصار، مشمپا، میرجان، قره اوغلانلو، و ... گردیده است برخورد با مشترکان پرمصرف، جمع‌آوری انشعاب‌های غیرمجاز و اجاره چاه را از راهکارهای خروج از بحران کم‌آبی در روستاهای بخش زنجانرود برشمرد.
- مهمترین مسائل توسعه بخش زنجانرود: ضعف در روند صنعتی شدن، کمبود زیرساخت‌ها برای توسعه گردشگری، ضعف ساماندهی و صنعتی کردن برنجکوبی‌های موجود در بخش، کمبود سرمایه‌گذاری و بستر سازی برای توسعه صنایع (تبدیلی، لبنی، کشتارگاه).

۲- تصویر کلان توسعه روستاهای بخش

۲-۱- اهداف کلی

- ✓ بهره‌برداری پایدار از منابع طبیعی با توجه به ظرفیت منطقه؛
- ✓ ارتقای جایگاه اقتصادی منطقه با تکمیل زنجیره ارزش محصولات عمده کشاورزی؛
- ✓ توسعه صنعت گردشگری پایدار بخش زنجانرود شهرستان زنجان؛

- ✓ توسعه کالبدی و ارتباطی در سطح منطقه و در ارتباط با درون و بیرون منطقه توانمندسازی همه جانبه اجتماعات روستایی و مشارکت مردم در توسعه منطقه؛
- ✓ کاهش محرومیت در روستاهای بخش و حمایت از اقشار نیازمند.

۲-۲- اهداف کمی

- ✓ مدیریت بهینه منابع طبیعی؛
- ✓ حفاظت از تنوع زیستی بخش زنجانرود شهرستان زنجان؛
- ✓ رشد و توسعه صنعت گردشگری پایدار؛
- ✓ توسعه بخش کشاورزی؛
- ✓ توسعه صنعت با رویکرد صنایع تبدیلی و تکمیلی؛
- ✓ افزایش منابع درآمدی پایدار روستائیان با تکیه بر ظرفیت منابع بخش؛
- ✓ ظرفیت سازی برای دسترسی به فرصت‌ها و صنایع جهت ارتقای سطح زندگی اقشار آسیب‌پذیر روستایی (فقیران، زنان و جوانان)؛
- ✓ توسعه و گسترش مشارکت همه جانبه مردم و نهادهای محلی؛
- ✓ تعیین نقش پذیری سکونتگاه‌ها در سازمان فضایی بخش زنجانرود شهرستان زنجان؛
- ✓ انتظام فضایی شبکه‌ای بخش هماهنگ با بخش‌های مجاور؛
- ✓ ارتقای همه جانبه کیفیت زندگی بخش زنجانرود شهرستان زنجان.

جدول ۲- اهداف کمی بخش بر حسب سرفصل های کلی

سرفصل‌های کلی	ردیف	هدف کمی		متغیر / شاخص	
		متغیر / شاخص	واحد سنجش	سال پایه	سال
جمعیت و جوامع	۱	جمعیت کل ^۱	نفر	۱۳۹۵	۲۳۳۰۷
	۲	نرخ رشد جمعیت ^۲ ۱۳۹۵-۱۴۰۵	درصد	-۹۵ ۱۳۸۵	-
	۳	میزان روستانشینی ^۱	درصد	۱۳۹۵	۷۰
	۴	روستاهای دارای سکنه ^۱	تعداد	۱۳۹۵	۸۸
	۵	مساحت ^۳	کیلومتر مربع	۱۳۹۵	۲۷۶۶
سرزمین	۶	تراکم نسبی جمعیت کل	نفر در کیلومتر مربع	۱۳۹۵	۸,۴
	۷	تعداد شاغلین روستائی ^۴	نفر	۱۳۹۰	۹۱۱۱
اقتصاد و تولید	۸	مساحت اراضی زراعی ^۵	هکتار	۱۳۹۷	۴۲۸۲۳
	۹	مساحت اراضی باغی ^۵	هکتار	۱۳۹۷	۳۲۶۳
	۱۰	تعداد دام سنگین ^۵	راس	۱۳۹۷	۲۱۴۵۰
	۱۱	تولید شیر ^۵	تن	۱۳۹۷	۲۷۹۴۷
	۱۲	تولید گوشت قرمز ^۵	تن	۱۳۹۷	۱۸۳۷
	۱۳	تعداد دام سبک ^۵	راس	۱۳۹۷	۲۹۵۳۰۰
	۱۴	تولید گوشت سفید ^۵	تن	۱۳۹۷	۹۶۰
	۱۵	روستاهای بهره مند از آب سالم لوله کشی ^۶	تعداد	۱۳۹۵	۶۰
زیرساخت و زیربنا	۱۶	روستاهای برخوردار از برق ^۷	تعداد آبادی	۱۳۹۷	۹۱
	۱۷	روستاهای برخوردار از گاز ^۸	تعداد آبادی	۱۳۹۷	۲۶
	۱۸	روستاهای دارای طرح هادی ^۹	تعداد آبادی	۱۳۹۷	۵۹
	۱۹	روستاهای دارای خانه بهداشت ^{۱۰}	تعداد آبادی	۱۳۹۷	۳۳

۲-۳- جهت‌گیری‌های توسعه

عبور رودخانه قزل‌اوزن و زجانرود برای توسعه کشاورزی به‌ویژه اراضی کشاورزی آبی با بهره‌گیری از شیوه‌های آبیاری نوین از اولویت‌های مهم توسعه در این بخش به شمار می‌آید. بدین ترتیب زمینه برای استقرار صنایع وابسته به

۱. مأخذ: درگاه ملی آمار ایران سرشماری، ۱۳۹۵

۲. نرخ رشد جمعیت برای سال‌های ۹۵-۱۳۸۵ برابر با ۱/۱۷- محاسبه شد ولی برای سال ۱۴۰۵ برابر با ۱/۱۲- می‌باشد.

۳. نقشه‌های GIS

۴. فرهنگ آبادی‌ها ۱۳۹۰

۵. مأخذ: آمار جهاد کشاورزی، ۱۳۹۷، طبق اظهارنظر مدیریت جهاد کشاورزی شهرستان زنجان مساحت زمین‌های زراعی برای پیش‌بینی سال ۱۴۰۵ تغییر چندانی نخواهد نمود ولی امکان توسعه باغات در اراضی شیب‌دار جز برنامه‌های توسعه قرار خواهد گرفت.

۶. آب و فاضلاب روستایی ۱۳۹۷

۷. مأخذ: اداره برق استان زنجان، ۱۳۹۷

۸. مأخذ: اداره گاز استان زنجان، ۱۳۹۷، طبق استعلام اداره گاز تعدادی از روستاها در بخش زجانرود در اولویت گاز رسانی قرار گرفته‌اند، با اجرای بند «ق» تبصره ۲ قانون بودجه سال ۹۳، از سوی دولت تدبیر و امید، طرح گاز رسانی به روستاهای بالای ۲۰ خانوار در دستور کار دولت قرار گرفت.

۹. مأخذ: بنیاد مسکن استان زنجان، ۱۳۹۷، طبق اظهارنظر مدیرکل بنیاد مسکن بر اساس برنامه‌ریزی‌های صورت گرفته، طرح هادی روستاهای بالای ۲۰ خانوار استان زنجان در دستور کار قرار می‌گیرد.

۱۰. مأخذ: دانشگاه علوم پزشکی استان زنجان، ۱۳۹۷

بخش کشاورزی نیز فراهم می‌شود. اتخاذ تدابیر مناسب برای توسعه کشاورزی، زمینه را برای نگه داشتن و جذب جمعیت فراهم می‌سازد.

با توجه به کاهش بارندگی‌ها و خشکسالی‌های اخیر از یک سو و برداشت نامناسب از سفره‌های آب زیرزمینی طی سالهای اخیر، ضرورت بهینه‌سازی مصرف آب و تغییر الگوی کشت بیش از پیش نمایان شده است. و بهترین راه برای ادامه فعالیت‌های کشاورزی تغییر الگوی کشت در منطقه است. به منظور اقتصادی کردن تولید محصولات کشاورزی باید نسبت به بازاریابی قبل از کشت محصولات کشاورزی اقدام کرده و سپس بر اساس نیاز بازار کشت محصولات مختلف را مورد هدف خود قرارداد. خرید تضمینی، وجود صنایع تبدیلی مهم و کشش بازار از الزامات تغییر الگوی کشت است. برنامه «الگوی کشت بهینه» به‌عنوان یکی از طرح‌های مهم در استان زنجان در دستور کار است و جز استان‌های برتر در بحث تغییر الگوی کشت می‌باشد. کشت پسته، گل محمدی، زعفران، پرورش گیاهان دارویی، گیاهان و درختان مثمر کم آب نمونه‌ای از محصولات برای تغییر الگوی کشت در بخش زنجانرود می‌باشد. کشت محصولات گلخانه‌ای نیز یکی دیگر از راهکارهای مناسب به منظور استفاده بهینه از منابع آبی زیر زمینی و وابستگی کمتر به نزولات آسمانی است. کشاورزان منظومه می‌توانند با استفاده از آبیاری قطره‌ای، بارانی و سایر روش‌های هدفمند آبیاری به تولیدات بسیار خوبی دست یابند. توسعه الگوهای کشت و توجه به مبحث مهم صادرات و تولید محصولات با کیفیت و مطابق با نیاز بازارهای جهانی بایستی در منطقه تقویت و از ظرفیتهای موجود به درستی بهره گرفته شود.

با توجه به توان و قابلیت این بخش در توسعه امور دامی، دامپروری یکی دیگر از اولویتهای مهم جهت‌گیری توسعه در این بخش به شمار می‌رود. توسعه صنعت دامپروری، با توجه به جایگاهی که این صنعت از دیرباز داشته، می‌تواند سبب اشتغال‌زایی و همچنین درآمدزایی و افزایش درآمد شود بهره‌گیری از نژادهای اصلاح شده، تجهیزات مدرن و پیشرفته، محیط سالم و بهداشتی، توانائی تولید و کشت نباتات علوفه‌ای، برآورد معیارهای ژنتیکی از قبیل وراثت پذیری، تخمین ارزش اصلاحی، استاندارد کردن تولید بر اساس سن، طول دوره شیردهی و غیره موجبات پویائی و شکوفائی هر چه بیشتر این صنعت را فراهم آورده اند.

با توجه به اهمیت این منطقه از نظر معدن و ذخایر معدنی، از دیگر اولویتهای توسعه این منطقه، توسعه فعالیت‌های معدنی و استقرار صنایع و واحدهای فرآوری مواد معدنی با در نظر گرفتن الزامات زیست محیطی و توسعه پایدار است. فرآوری مواد معدنی می‌تواند سهم تعیین‌کننده‌ای در رشد اقتصادی و ایجاد اشتغال ایفا کند. بهره‌برداری بهینه از ظرفیتهای معدنی، توسعه زنجیره ارزش صنایع معدنی با هدف افزایش ارزش افزوده صنعتی، افزایش رقابت‌پذیری و بهره‌وری بنگاه‌های معدنی و صنایع معدنی، با تاکید بر صیانت از محیط زیست از اهداف مهم در بخش به شمار می‌رود.

با توجه به این مهم که یکی از محورهای مهم توسعه بخش زنجانرود، گردشگری است معرفی جاذبه‌ها، پتانسیل‌ها و غذای محلی می‌تواند نقش مهمی در توسعه گردشگری ایفا کند. معرفی غذاهای محلی همزمان گردشگری به عنوان بخشی از اقتصاد فرهنگی و تجربه غذا می‌تواند برای برندسازی منطقه مورد استفاده قرار گیرد. اما متأسفانه تاکنون طرح خاصی در این زمینه ارائه نشده است. ارتباط و هم‌افزایی میان غذا، گردشگری و صنایع خلاق می‌تواند

سکوپی برای توسعه اقتصاد محلی و برای تبدیل مزیت نسبی به مزیت رقابتی باشد. این ارتباطات همچنین افزایش تقاضا و توسعه انواع جدید محصول، تجربه و بازار را سبب می‌گردد.

راه اندازی و گسترش صنایع روستایی با توجه به نقش موثری که می‌توانند در راستای توسعه اقتصادی و اجتماعی ایفا کنند، یکی از مهمترین و اساسی‌ترین راه حل‌ها برای غلبه بر معضلات مناطق روستایی محسوب می‌شود. توسعه فرصت‌های شغلی در مناطق روستایی، توزیع عادلانه‌تر درآمد، کاهش شکاف درآمدی بین شهر و روستا، کاهش فقر و مهاجرت، افزایش صادرات و کاهش واردات، امکان استفاده بهینه از منابع، امکانات موجود و مواد اولیه و همچنین کمک در تسریع روند توسعه کشاورزی از جمله مهم‌ترین پیامدهای مثبت و قابل ذکر صنایع روستایی محسوب می‌شود

مهمترین پیش نیازها برای دستیابی به توسعه پایدار روستایی عبارتند از:

- ✓ آموزش روستاییان در زمینه کار آفرینی و اشتغالزایی
- ✓ ارتقای زیرساخت‌های اجتماعی- انسانی
- ✓ بالابردن سطح آگاهی، نوآوری در کاربرد نهادهای تولید و خدمات پشتیبان تولید
- ✓ ظرفیت‌سازی برای دسترسی به فرصت‌ها و صنایع جهت ارتقای سطح زندگی اقشار آسیب‌پذیر روستایی (فقیران، زنان و جوانان)
- ✓ توسعه و گسترش مشارکت همه جانبه مردم و نهادهای محلی
- ✓ تعیین نقش پذیری سکونتگاه‌ها در سازمان فضایی بخش زنجانرود شهرستان زنجان
- ✓ انتظام فضایی شبکه‌ای بخش، هماهنگ با بخش‌های مجاور
- ✓ ارتقای همه جانبه کیفیت زندگی بخش زنجانرود شهرستان زنجان

۲-۴- راهبردها

الف) اقتصادی

- ✓ بهبود روش‌های تولید به منظور توسعه کمی و کیفی محصولات کشاورزی؛
- ✓ توسعه فعالیت‌های دامداری، پرورش طیور و آبی؛
- ✓ توسعه صنایع و کارگاه‌های تبدیلی بخش کشاورزی؛
- ✓ اشتغال پایدار روستاییان با تکیه بر بخش کشاورزی؛
- ✓ توسعه دام‌های اصلاح نژاد شده.

ب) اجتماعی

- ✓ تقویت فرآیندهای توسعه مشارکتی و شبکه‌های نهادی برای انسجام بخشی به فعالیت‌های اجتماعی-اقتصادی جوانان- زنان- فقیران؛
- ✓ تقویت و گسترش برنامه‌های حمایتی و تأمین اجتماعی روستاییان؛
- ✓ تقویت و گسترش پوشش شبکه بهداشت و درمان روستاییان؛
- ✓ توسعه سطح دانش و مهارت روستاییان؛

- ✓ دخالت دادن مردم در فرآیند تصمیم سازی و تصمیم گیری؛
- ✓ استفاده از ظرفیت نهادهای مشارکتی موجود در بخش؛
- ✓ زمینه سازی تعامل بین نهادهای مردم.

ج) زیست محیطی

- ✓ مدیریت بهره‌برداری از منابع آبی منظومه (سطحی و زیرزمینی)؛
- ✓ مدیریت و طراحی برنامه‌های مناسب برای مقابله با مخاطرات طبیعی؛
- ✓ مدیریت بهداشت محیط (مواد زاید و سیستم فاضلاب)؛
- ✓ محدود نمودن استفاده از سموم و کودهای شیمیایی در کشاورزی؛
- ✓ شناسایی گونه‌های گیاهی و جانوری و حفاظت از آنها.

د) کالبدی - فضایی

- ✓ ایجاد توازن در سازمان فضایی بخش؛
- ✓ تأکید بر ایجاد روابط و پیوند میان سکونتگاه‌های همپيوند؛
- ✓ توسعه تأسیسات زیربنایی و زیرساخت‌های ارتباطی؛
- ✓ توسعه خدمات آموزشی، بهداشتی، درمانی، فرهنگی و ورزشی سکونتگاه‌ها؛
- ✓ تأمین ایمنی و امنیت سکونتگاه‌ها.

ه) گردشگری

- ✓ توسعه گردشگری بومی در بخش؛
- ✓ توسعه توریسم تاریخی و مذهبی منظومه؛
- ✓ توسعه گردشگری روستایی - کشاورزی؛
- ✓ توسعه زیرساخت محورهای گردشگری درون و برون بخش.

۲-۵- سیاست‌های اجرایی

الف) اقتصادی

- ✓ توسعه بخش کشاورزی با رعایت الگوی کشت پیشنهادی توسط جهاد کشاورزی در هر منطقه؛
- ✓ توسعه و افزایش صنایع تکمیلی پسماندهای برنج؛
- ✓ تثبیت و افزایش راندمان تولید پسته در اراضی مجاز معرفی شده توسط جهاد کشاورزی برای کشت این محصول؛
- ✓ ارتقای الگوی کشت به منظور افزایش راندمان تولیدات کشاورزی؛
- ✓ توسعه فعالیت‌های دامداری و مرغداری در منظومه با توجه به پتانسیل موجود؛
- ✓ احداث و ترویج گلخانه؛
- ✓ توسعه کشت گل محمدی در اراضی شیبدار؛
- ✓ پرورش زالو؛

- ✓ توسعه و تثبیت فعالیت‌های پرورش آبی در سکونتگاه‌های مستعد؛
- ✓ توسعه کارگاه‌های معیشت‌محور مطابق با توان و قابلیت روستا در سکونتگاه‌های روستایی.

ب) اجتماعی

- ✓ توانا ساختن زنان برای به فعالیت درآوردن توانایی‌های بالقوه خود در مشاغل خانگی؛
- ✓ تشویق زنان برای ورود به صنایع فرآوری کشاورزی و دامداری؛
- ✓ فراهم نمودن شرایط آشنایی و تسلط افراد بر مهارت‌های فنی؛
- ✓ دسترسی مناسب به امکانات آموزشی؛
- ✓ برخورداری از سرمایه نقدی و غیرنقدی مورد نیاز جهت شروع کسب و کار؛
- ✓ برگزاری دوره‌های آموزشی مورد نیاز کشاورزی؛
- ✓ توسعه خدمات بیمه روستایی؛
- ✓ توانمندسازی افراد؛
- ✓ توسعه مراکز خدمات درمانی - بهداشتی در کل بخش؛
- ✓ آموزش و جلب مشارکت فعالانه جامعه در موضوع شیوه زندگی سالم، خودمراقبتی و جامعه پایدار.

ج) زیست محیطی

- ✓ توسعه روش‌های آبیاری نوین؛
- ✓ ساخت سدهای معیشتی؛
- ✓ مدیریت و توزیع مناسب آب رودخانه قزل‌اوزن و زنجانرود؛
- ✓ جلوگیری از شکار در مناطق حفاظت شده و مناطق شکار ممنوع؛
- ✓ آموزش ساکنین و مشارکت آنها در حفاظت از گونه‌های گیاهی و جانوری بخش؛
- ✓ جلوگیری از ساخت و ساز در حریم رودخانه؛
- ✓ مقاوم سازی ساخت و سازهای کالبدی درون سکونتگاه‌های واقع در پهنه خطر بالا؛
- ✓ جلوگیری از ریختن فضولات حیوانی در معابر عمومی داخل روستا؛
- ✓ ایجاد و توسعه سیستم‌های تصفیه فاضلاب خانگی در سکونتگاه‌ها روستاها؛
- ✓ آموزش نحوه استفاده صحیح از سموم و کودهای شیمیایی؛
- ✓ ترویج کاشت و برداشت محصولات ارگانیک کشاورزی؛
- ✓ رعایت حریم و بستر رودخانه‌های اصلی و فرعی بخش.

د) کالبدی - فضایی

- ✓ تقویت همپیوندی و تعامل فعال در بین سکونتگاه‌ها؛
- ✓ تقویت سکونتگاه‌های کم برخوردار از طریق رویکرد خوشه‌ای؛
- ✓ اصلاح، بهبود و توسعه زیرساخت‌های ارتباطی برون و درون منطقه؛
- ✓ تأمین تأسیسات زیربنایی؛ از قبیل آب شرب لوله کشی، گاز و تلفن برای سکونتگاه‌های فاقد این گونه خدمات؛

- ✓ تهیه و اجرای طرح‌های هادی روستایی برای سکونتگاه‌ها؛
- ✓ ایمن سازی مساکن روستایی در برابر زلزله؛
- ✓ مقابله با حوادث غیر مترقبه طبیعی ناشی از سیل.

ه) گردشگری

- ✓ معرفی جاذبه‌های تاریخی و مذهبی؛
- ✓ حفظ و نگهداری آثار تاریخی و مذهبی؛
- ✓ راه اندازی سالن‌های غذاخوری محلی؛
- ✓ احداث و توسعه اقامتگاه‌های بوم گردی؛
- ✓ عرضه صنایع دستی؛
- ✓ بازدید تورها از شالیزارها و باغات سیب و جاذبه‌های گردشگری بخش؛
- ✓ برگزاری جشنواره کوچ عشایر، شترسواری؛
- ✓ برگزاری جشنواره برداشت برنج؛
- ✓ برگزاری جشنواره شکوفه‌های سیب؛
- ✓ احداث مجتمع‌های خدماتی بین‌راهی در مسیرهای گردشگری؛
- ✓ توجه ویژه به آثار گردشگری از جمله قلعه لک لک‌ها، کوه‌های رنگین، مردان نمکی چهارآباد.

۲-۶- تعیین الزامات تحقق اهداف و سیاست‌ها

برای رسیدن به توسعه پایدار پیش نیازهایی لازم است که اگر رعایت نشود این امر را غیرممکن می‌سازد، لذا برای تحقق اهداف، داشتن دورنما، نقشه راه و برنامه ضرورتی انکار ناپذیر است. توسعه پایدار بخش زنجانرود مستلزم ایجاد زمینه رشد سرمایه‌گذاری، تولید و اشتغال، مدیریت و استفاده بهینه از منابع طبیعی است. (توسعه پایدار همراه با سرزمین آرایبی بدون سرزمین آلائی و تخریب محیط زیست و آلودگی آن)

- ✓ نقش مشارکتی جامعه محلی برای تسهیل روند تصمیم‌گیری غیر متمرکز، اساسی بوده و طبق نظر برنامه‌ریزان موفقیت مشارکت جامعه سازمان‌های محلی مبتنی به درک و کارکرد نظام اجتماعی - اقتصادی و قابلیت یکپارچه کردن عناصر انسانی به صورت فردی و جمعی در سطح محلی است.
- ✓ ایجاد اعتدال فضایی در توزیع خدمات، کاهش محرومیت و فقر با ایجاد اشتغالزایی، کاهش نابرابری‌ها.
- ✓ مشاغل غالب در بخش زنجانرود در سه حوزه کشاورزی (دامی و زراعت)، معدن و گردشگری می‌باشد. بدون شک توجه به مشاغل و برنامه‌ریزی استراتژیک در این حوزه‌ها از هم اکنون می‌تواند توسعه پایدار و همه جانبه بخش را تضمین کند. بخش کشاورزی (زراعت و دامداری) در حال حاضر با بیشترین ظرفیت در سطح بخش فعالیت می‌کند؛ به عبارتی دیگر اقتصاد غالب بخش را تشکیل می‌دهد. که نیازمند صنایع تبدیلی، فرآوری و بسته‌بندی است. پرهیز از خام فروشی و ایجاد ارزش افزوده و اشتغال و شکوفایی اقتصادی از اهداف غایی در این حوزه می‌باشد. بخش کشاورزی و دامپروری اگرچه جزء بخش‌های اصلی و مولد محسوب می‌شود اما هنوز ظرفیت بالای کشاورزی و دامپروری در این بخش شکوفا نشده است. نکته مهمی که می‌تواند تبیین

کننده آینده بخش زنجانرود باشد؛ بهره‌گیری از کشاورزی و دامپروری صنعتی و پیشرفته است که از طریق ارتقاء فنی و ورود به عرصه‌های جدید در حوزه دانش کشاورزی و علوم دامی، صنایع پشتیبان، ارتقا محصول و... قابل دستیابی است.

✓ در حوزه صنعت و معدن باید فرآوری فعالیت مواد معدنی با در نظر گرفتن الزامات زیست محیطی توسعه یابد.

✓ بدون شک در آینده گردشگری یکی از حوزه‌های استراتژیک توسعه بخش زنجانرود به شمار می‌رود. وجود آثار تاریخی، کاروانسرای نیک‌پی، مناطق شکار ممنوع و حفاظت شده، قلعه لک لک‌ها، کوه‌های رنگین، شالیزارهای برنج، باغات، معدن نمک چهر آباد و مردان نمکی تنها بخشی از وضعیت ممتاز موجود هستند. از آنجا که بخش عمده‌ای از مسیر شبکه‌های ارتباطی برون شهری و محور ترانزیتی از این بخش عبور می‌کند لذا تجهیز این منظومه به فعالیت‌های تفریحی و پذیرایی ضروری است. تدوین سند توسعه گردشگری و ایجاد کارگروه تخصصی رفع موانع و تسهیل در سرمایه‌گذاری در این حوزه، یکی از الزامات تخصصی توسعه بخش در آینده است. شکوفایی توسعه گردشگری تأثیر مستقیم و شگرفی در سایر ظرفیت‌های قابل ارتقا همچون بخش خدمات نیز خواهد داشت.

✓ حرکت در مسیر تحولات علمی و فن‌آوری‌های نوین بالاخص فن‌آوری اطلاعات و ارتباطات یک مسیر مطمئن برای تحقق این اهداف است که با استفاده از این فن‌آوری می‌توان قابلیت‌ها، توانمندی‌های اقتصادی و اجتماعی بخش را بیشتر ارتقا داد؛ به عنوان نمونه در حوزه فن‌آوری ارتباطات با استفاده از این قابلیت می‌توان محصولات عمده کشاورزی ویژه بخش را به عرصه نمایش گذاشت. سایت‌های با سلام، کندیلر، کالا روستا نمونه‌ای از سایت‌های اینترنتی هستند که برای معرفی و فروش محصولات تولیدی روستاها کاربرد دارند.

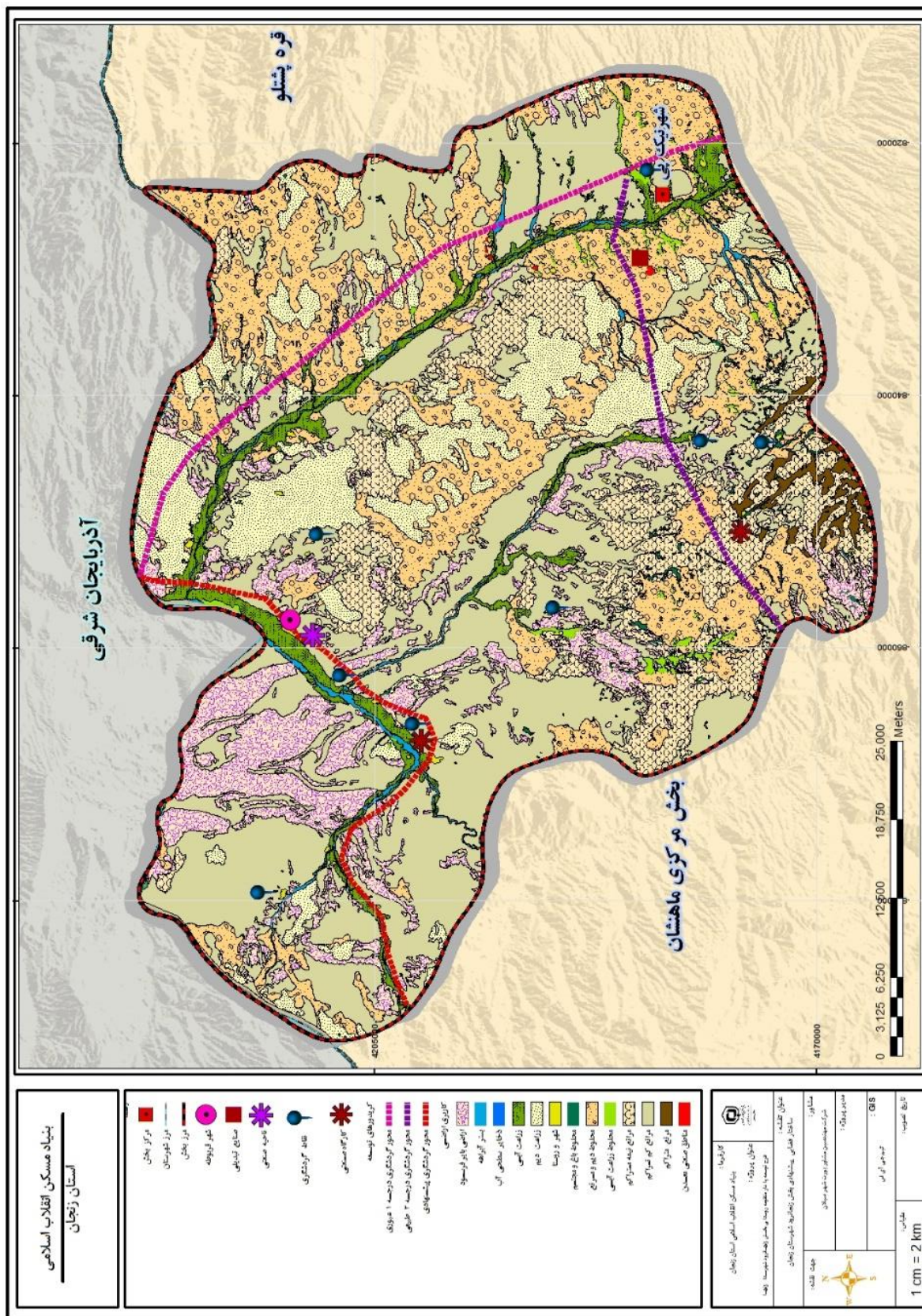
در راستای این مهم توجه به موارد زیر مهم می‌باشد:

- ✓ توجه به مسئله فقر، مهاجرت و توسعه اقتصاد محلی، مدیریت منابع طبیعی
- ✓ توجه به ظرفیت‌های کشاورزی و دامی، ایجاد و تقویت اشتغال مرتبط با زنجیره‌های ارزش
- ✓ ایجاد فضا و شرایط رقابتی نسبت به برند سازی محصولات مختص بخش‌ها
- ✓ فراهم سازی سازوکارهای دستیابی به فن‌آوری‌های نوین و بومی سازی
- ✓ ایجاد اعتماد و حمایت از سرمایه گذاران جهت سرمایه گذاری در بخش
- ✓ پشتیبانی از کارآفرینی و نوآوری
- ✓ ترغیب و حمایت از بخش خصوصی برای فعالیت در پروژه‌های توسعه اقتصادی و اشتغالزایی
- ✓ فراهم کردن زمینه‌های مشارکت اهالی در برنامه‌ها و طرح‌های توسعه‌ای بخش
- ✓ کسب و کارهای پیشنهادی محرک متوسط مقیاس به صورت جدول زیر می‌باشند. این پروژه‌ها، کسب و کارهایی هستند که در صورت اجرا تکمیل کننده زنجیره ارزش محصولات تولیدی و سرمایه‌های تولیدی می‌باشد.

جدول ۳- عناوین اقدامات و کسب و کارهای محرک متوسط مقیاس

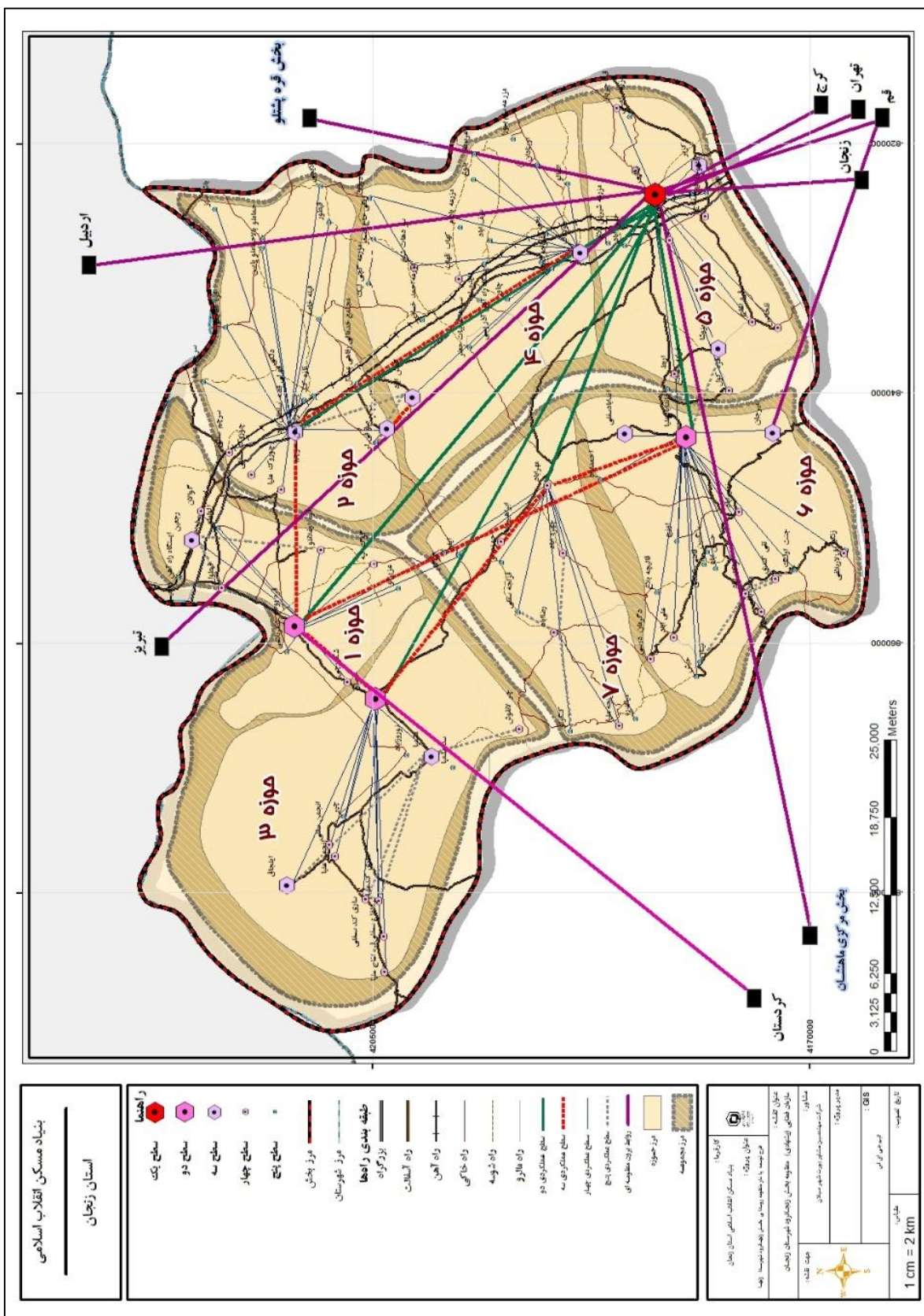
ردیف	عنوان
۱	ایجاد کارگاه‌های مدرن و صنعتی برنج کوبی
۲	احداث گلخانه
۳	توسعه و تثبیت واحدهای پرورش قارچ
	توسعه و تثبیت پرورش ماهی
۴	کارخانه فرآوری لبنیات
۵	احداث دامپروری‌های صنعتی
۶	کارگاه‌های فرآوری مواد معدنی
۷	ایجاد اقامتگاه‌های بوم گردی، مجتمع‌های خدماتی و رفاهی، برگزاری جشنواره‌ها
۸	کارگاه صنایع دستی

۷-۲- ساختار و سازمان فضایی هدف / پیشنهادی (نقشه)
 نقشه ۳- ساختار فضایی هدف



مأخذ: مشاور، ۱۳۹۸

نقشه ۴- سازمان فضایی هدف



مأخذ: مشاور، ۱۳۹۸

۳- اقدامات، فعالیت‌ها، طرح‌ها، و پروژه‌های توسعه بخش (پیوست سند)

۳-۱- اقدامات و فعالیت‌های ذیربط تصمیمات و مصوبات مقرراتی و اجرایی - جدول ۴

۳-۲- طرح‌های سرمایه‌گذاری اولویت بندی شده در سطح بخش - جدول ۵

۳-۳- پروژه‌های عمرانی اولویت بندی شده در سطح بخش - جدول ۶

۴- نظام اجرایی، نظارت و بازنگری سند

۴-۱- سازمان اجرایی

این سازمان زیر نظر کمیته برنامه‌ریزی شهرستان فعالیت می‌نماید. تشکیلات این سازمان با پیشنهاد مشترک سازمان مدیریت و برنامه‌ریزی و اداره کل بنیاد مسکن انقلاب اسلامی استان زنجان در شورای برنامه‌ریزی و توسعه استان به تصویب خواهد رسید.

۴-۲- نظارت بر اجرا

در قالب چارچوب‌های مقرر از سوی سازمان مدیریت و برنامه‌ریزی استان، اجرای اسناد بخش‌ها توسط اداره کل بنیاد مسکن انقلاب اسلامی نظارت و رصد خواهد شد. نتایج نظارت در مقاطع ۶ ماهه به شورای برنامه‌ریزی و توسعه استان گزارش خواهد شد.

۴-۳- بازنگری سند

بازنگری بندهای "۲" و "۴" در سال ۱۴۰۰ (در چارچوب مضامین مرتبط برنامه هفتم) و بند "۳" به صورت سالانه انجام خواهد شد. با پیشنهاد مشترک سازمان مدیریت و برنامه‌ریزی و اداره کل بنیاد مسکن انقلاب اسلامی استان زنجان و تصویب شورای برنامه‌ریزی و توسعه استان، از خدمات مهندسی مشاور مجری مطالعات به عنوان تسهیلگران اجرا و بازنگری سند استفاده خواهد شد.

پیوست و ضمایم

- ✓ جدول ۴ - فهرست اقدامات و فعالیت‌های ذی‌ربط تصمیمات و مصوبات مقرراتی و اجرایی
- ✓ جدول ۵ - فهرست طرح‌های سرمایه‌گذاری
- ✓ ضمیمه جدول ۵ - توضیحات طرح‌های سرمایه‌گذاری
- ✓ جدول ۶ - فهرست پروژه‌های عمرانی
- ✓ ضمیمه جدول ۶ - توضیحات پروژه‌های عمرانی

جدول ۴- فهرست اقدامات و فعالیت‌های ذیربط تصمیمات و مصوبات مقرراتی و اجرایی (۱)

ردیف	عنوان	دستگاه اجرایی مرتبط
۱	تأسیس مجتمع‌های رفاهی و خدماتی	اداره کل میراث فرهنگی، صنایع دستی و گردشگری
۲	احداث و بهسازی کانال‌های آبیاری و پوشش انهار سنتی	جهاد کشاورزی، شرکت آب منطقه‌ای
۳	ایجاد زیرساخت‌های لازم برای سرمایه‌گذاری در امر تولید محصولات کشاورزی، باغی و دامی مانند ایجاد گلخانه‌ها و مجتمع پرورش دام و ماهی (تخصیص بهینه اعطای وام ضامن، نحوه بازپرداخت و ...)	جهاد کشاورزی، سازمان صنعت، معدن و تجارت
۵	پیگیری و ایجاد زیربنای لازم برای اجرای طرح شهرک صنعتی دره لیک	سازمان صنعت، معدن و تجارت، راه و شهرسازی
۶	حل اختلاف بین منابع طبیعی و اهالی روستا	مدیریت امور اراضی، قوه قضاییه
۷	تکمیل و ساماندهی حاشیه زنجانرود	راه و شهرسازی
۸	احداث دیوارهای حفاظتی حاشیه رودخانه‌های مهم همچون زنجانرود و قزل‌اوزن	منابع طبیعی و آبخیزداری، شرکت آب منطقه‌ای

۱. فعالیت‌های ناظر به تصمیمات و مصوبات مقرراتی و اجرائی، زمینه‌ساز / پشتیبان طرح‌های سرمایه‌گذاری و پروژه‌های عمرانی و شامل اقدامات ناظر به حل‌وفصل مسائل و مشکلات

جدول ۵ - فهرست طرح‌های سرمایه‌گذاری (دوره ۱۴۰۱ - ۱۴۰۰)

ملاحظه: طرح‌های سرمایه‌گذاری از رهگذر خدمات تسهیل‌گری، تهیه طرح‌های توجیهی، مقیاس شهرستان‌ها و متناسب با دوره دو ساله ۱۴۰۰-۱۴۰۱ در چارچوب آئین‌نامه اجرائی تبصره ۱۸ قوانین بودجه سنواتی و ضمن تعامل با دستگاه‌های مرتبط و کمیته برنامه‌ریزی شهرستان‌ها تعدیل و با اعتبارات ابلاغی تراز خواهند شد.					
ردیف	کد فعالیت ISIC	عنوان فعالیت ISIC	عنوان طرح سرمایه‌گذاری	اعتبار (میلیون ریال) به قیمت سال ۱۳۹۸	اشتغال (نفر)
۱	۲	۳	۴	۵	۶
جمع					
۱	۴۶۶۹۰	کودهای حیوانی - واردات و صادرات	تبدیل و بسته‌بندی فضولات دامی به کمپوست	۹,۰۰۰	۳
۲	۰۱۱۳۰	خیار گلخانه‌ای - کاشت و تولید	احداث گلخانه	۲۵,۰۰۰	۱۰
۳	۰۱۴۶۲	مرغداری صنعتی	مرغداری	۸,۰۰۰	۵
۴	۰۱۶۱۰	خدمات ماشین‌آلات کشاورزی - بر اساس دستمزد یا قرارداد	تعمیرکار ماشین‌آلات کشاورزی	۶,۰۰۰	۳
۵	۰۱۴۶۲	مرغداری صنعتی	مرغداری	۸,۰۰۰	۵
۶	۰۱۲۸۰	زعفران - کاشت و تولید	کشت زعفران	۲,۰۰۰	۴
۷	۱۳۹۳۲	دفتر صنایع دستی	کارگاه صنایع دستی (فرش‌بافی، خیاطی و...)	۵,۰۰۰	۴
۸	۱۶۲۲۰	آلاچیق چوبی - تولید	احداث آلاچیق عشایری، کمپینگ اقامتی و پذیرایی و اکوکمپ	۱۰,۰۰۰	۵
۹	۰۹۹۰	سایر فعالیت‌های پشتیبانی استخراج معدن	فراوری مواد معدنی	۶۰,۰۰۰	۱۰
۱۰	۰۱۴۶۱	بوقلمون - پرورش به روش سنتی	پرورش بوقلمون و بلدرچین شترمرغ	۲,۰۰۰	۴

جدول ۵ - فهرست طرح‌های سرمایه‌گذاری (دوره ۱۴۰۱ - ۱۴۰۰) (دنباله)

ملاحظه: طرح‌های سرمایه‌گذاری از رهگذر خدمات تسهیل‌گری، تهیه طرح‌های توجیهی، مقیاس شهرستان‌ها و متناسب با دوره دو ساله ۱۴۰۱-۱۴۰۰ در چارچوب آئین‌نامه اجرایی تبصره ۱۸ قوانین بودجه سنواتی و ضمن تعامل با دستگاه‌های مرتبط و کمیته برنامه‌ریزی شهرستان‌ها تعدیل و با اعتبارات ابلاغی تراز خواهند شد.											
ردیف	محل اجرا			تعداد روستا	شعاع عملکردی*	موضوع طرح*	کارآفرین محور است*	سطح بخش*	اولویت طرح در	قابلیت برند سازی*	عنوان دستگاه اجرایی
	شهرستان	بخش	نام روستا/ روستاها								
	۶	۷	۸	۹	۱۰	۱۱	۱۲	۱۳	۱۴	۱۵	
۱	زنجان	زنجانرود	قره بوطه	۱	۲	۱	۲	۱	۲	اداره کل جهاد کشاورزی استان	
۲	زنجان	زنجانرود	قره بوطه	۱	۱	۱	۲	۲	۲	اداره کل جهاد کشاورزی استان	
۳	زنجان	زنجانرود	قولی قصه	۱	۱	۱	۲	۲	۲	اداره کل جهاد کشاورزی استان	
۴	زنجان	زنجانرود	مشمپا	۱	۳	۳	۲	۲	۲	اداره کل جهاد کشاورزی استان	
۵	زنجان	زنجانرود	اسفناج	۱	۱	۱	۲	۱	۲	اداره کل جهاد کشاورزی استان	
۶	زنجان	زنجانرود	اسفناج	۱	۱	۱	۲	۱	۲	اداره کل جهاد کشاورزی استان	
۷	زنجان	زنجانرود	ایلجاق	۱	۴	۳	۲	۱	۲	اداره کل میراث فرهنگی، صنایع دستی و گردشگری استان	
۸	زنجان	زنجانرود	ایلجاق	۱	۴	۳	۲	۲	۲	اداره کل میراث فرهنگی، صنایع دستی و گردشگری استان	
۹	زنجان	زنجانرود	چیر	۱	۴	۲	۲	۱	۲	اداره کل صنعت، معدن و تجارت استان	
۱۰	زنجان	زنجانرود	حماملو پایین	۱	۳	۱	۲	۱	۲	اداره کل جهاد کشاورزی استان	

* شعاع عملکردی: خرد/روستا (۱) متوسط/دهستان (۲) کلان/بخش (۳) فراکلان/شهرستان (۴) * موضوع طرح: کشاورزی (۱) صنعت (۲) خدمات (۳) گردشگری و صنایع دستی (۴)

* کارآفرین محور است: بله (۱) خیر (۲) * اولویت طرح در سطح بخش: اولویت اول (۱) اولویت دوم (۲) * قابلیت برند سازی: دارد (۱) ندارد (۲)

جدول ۵ - فهرست طرح‌های سرمایه‌گذاری (دوره ۱۴۰۱ - ۱۴۰۰)

ملاحظه: طرح‌های سرمایه‌گذاری از رهگذر خدمات تسهیل‌گری، تهیه طرح‌های توجیهی، مقیاس شهرستان‌ها و متناسب با دوره دو ساله ۱۴۰۰-۱۴۰۱ در چارچوب آئین‌نامه اجرائی تبصره ۱۸ قوانین بودجه سنواتی و ضمن تعامل با دستگاه‌های مرتبط و کمیته برنامه‌ریزی شهرستان‌ها تعدیل و با اعتبارات ابلاغی تراز خواهند شد.

ردیف	کد فعالیت ISIC	عنوان فعالیت ISIC	عنوان طرح سرمایه‌گذاری	اعتبار (میلیون ریال) به قیمت سال ۱۳۹۸	اشتغال (نفر)
۱	۲	۳	۴	۵	۶
۱۱	۰۱۱۳۰	خیار گلخانه‌ای - کاشت و تولید	احداث گلخانه	۲۵,۰۰۰	۱۰
۱۲	۰۱۲۸۰	زعفران - کاشت و تولید	کشت زعفران	۲,۰۰۰	۴
۱۳	۰۳۲۲۰	پرورش ماهی در آب‌های داخلی	توسعه و تثبیت پرورش ماهی	۴,۵۰۰	۴
۱۴	۵۵۱۰۱	مهمانسرای جهانگردی	اقامتگاه بومگردی	۵,۰۰۰	۴
۱۵	۹۴۲۰۰	اتحادیه برنج فروشان	کارگاه بسته‌بندی برنج	۴,۰۰۰	۴
۱۶	۱۰۵۰۲	لبنیات - تولید	کارگاه فراوری محصولات لبنی	۱۰,۰۰۰	۵
۱۷	۰۱۲۸۰	زعفران - کاشت و تولید	کشت زعفران	۲,۰۰۰	۴
۱۸	۰۱۱۳۰	خیار گلخانه‌ای - کاشت و تولید	احداث گلخانه	۲۵,۰۰۰	۱۰
۱۹	۰۱۱۳۰	قارچ - کاشت و تولید	پرورش قارچ	۶,۰۰۰	۱۰
۲۰	۰۳۲۲۰	پرورش ماهی در آب‌های داخلی	توسعه و تثبیت پرورش ماهی	۴,۵۰۰	۴

جدول ۵ - فهرست طرح‌های سرمایه‌گذاری (دوره ۱۴۰۱ - ۱۴۰۰) (دنباله)

ملاحظه: طرح‌های سرمایه‌گذاری از رهگذر خدمات تسهیل‌گری، تهیه طرح‌های توجیهی، مقیاس شهرستان‌ها و متناسب با دوره دو ساله ۱۴۰۰-۱۴۰۱ در چارچوب آئین‌نامه اجرائی تبصره ۱۸ قوانین بودجه سنواتی و ضمن تعامل با دستگاه‌های مرتبط و کمیته برنامه‌ریزی شهرستان‌ها تعدیل و با اعتبارات ابلاغی تراز خواهند شد.										
ردیف	محل اجرا			تعداد روستا	شعاع عملکردی*	موضوع طرح*	کارآفرین محور است*	سطح بخش* اولویت طرح در	قابلیت برند سازی*	عنوان دستگاه اجرائی
	شهرستان	بخش	نام روستا/ روستاها							
	۶	۷	۸	۹	۱۰	۱۱	۱۲	۱۳	۱۴	۱۵
۱۱	زنجان	زنجانرود	رجعین	۱	۱	۱	۲	۱	۲	اداره کل جهاد کشاورزی استان
۱۲	زنجان	زنجانرود	رجعین	۱	۱	۱	۲	۱	۲	اداره کل جهاد کشاورزی استان
۱۳	زنجان	زنجانرود	ساری کند علیا	۱	۳	۱	۲	۲	۲	اداره کل جهاد کشاورزی استان
۱۴	زنجان	زنجانرود	شکورچی	۱	۴	۳	۲	۱	۲	اداره کل میراث فرهنگی، صنایع دستی و گردشگری استان
۱۵	زنجان	زنجانرود	قره بوطه	۱	۳	۱	۲	۲	۲	اداره کل جهاد کشاورزی استان
۱۶	زنجان	زنجانرود	قره بوطه	۱	۴	۱	۲	۱	۲	اداره کل جهاد کشاورزی استان
۱۷	زنجان	زنجانرود	قره چریان	۱	۱	۱	۲	۱	۲	اداره کل جهاد کشاورزی استان
۱۸	زنجان	زنجانرود	گوالان	۱	۱	۱	۲	۱	۲	اداره کل جهاد کشاورزی استان
۱۹	زنجان	زنجانرود	مشمپا	۱	۱	۱	۲	۲	۲	اداره کل جهاد کشاورزی استان
۲۰	زنجان	زنجانرود	مشمپا	۱	۳	۱	۲	۲	۲	اداره کل جهاد کشاورزی استان
* شعاع عملکردی: خرد/روستا (۱) متوسط/دهستان (۲) کلان/بخش (۳) فراکلان/شهرستان (۴) * موضوع طرح: کشاورزی (۱) صنعت (۲) خدمات (۳) گردشگری و صنایع دستی (۴)										
* کارآفرین محور است: بله (۱) خیر (۲) * اولویت طرح در سطح بخش: اولویت اول (۱) اولویت دوم (۲) * قابلیت برند سازی: دارد (۱) ندارد (۲)										

جدول ۵ - فهرست طرح‌های سرمایه‌گذاری (دوره ۱۴۰۱ - ۱۴۰۰)

ملاحظه: طرح‌های سرمایه‌گذاری از رهگذر خدمات تسهیل‌گری، تهیه طرح‌های توجیهی، مقیاس شهرستان‌ها و متناسب با دوره دو ساله ۱۴۰۰-۱۴۰۱ در چارچوب آئین‌نامه اجرائی تبصره ۱۸ قوانین بودجه سنواتی و ضمن تعامل با دستگاه‌های مرتبط و کمیته برنامه‌ریزی شهرستان‌ها تعدیل و با اعتبارات ابلاغی تراز خواهند شد.					
ردیف	کد فعالیت ISIC	عنوان فعالیت ISIC	عنوان طرح سرمایه‌گذاری	اعتبار (میلیون ریال) به قیمت سال ۱۳۹۸	اشتغال (نفر)
۱	۲	۳	۴	۵	۶
۲۱	۰۱۴۹۰	تولید عسل و موم زنبور عسل	کارگاه تولید و بسته‌بندی عسل	۲,۰۰۰	۴
۲۲	۰۱۲۸۰	گل محمدی - کاشت و تولید	کشت گل محمدی	۱,۵۰۰	۵
۲۳	۰۱۱۳۰	قارچ - کاشت و تولید	پرورش قارچ	۶,۰۰۰	۱۰
۲۴	۱۳۹۳۲	دفتر صنایع دستی	کارگاه صنایع دستی از قبیل فرش‌بافی، فیروزه کاری و قلم‌زنی مس و خیاطی	۵,۵۰۰	۶
۲۵	۰۱۴۹۰	تولید عسل و موم زنبور عسل	کارگاه تولید و بسته‌بندی عسل	۲,۰۰۰	۴
۲۶	۰۳۲۲۰	پرورش ماهی در آب‌های داخلی	توسعه و تثبیت پرورش ماهی	۴,۵۰۰	۴
۲۷	۵۵۱۰۱	مهمانسرای جهانگردی	اقامتگاه بومگردی	۵,۰۰۰	۴
۲۸	۱۰۵۰۲	لبنیات - تولید	کارگاه فراوری محصولات لبنی (پنیر سنتی، کره، خامه)	۲۵,۰۰۰	۵
۲۹	۰۹۹۰	سایر فعالیت‌های پشتیبانی استخراج معدن	فراوری مواد معدنی	۶۰,۰۰۰	۱۰
۳۰	۰۱۴۶۱	بو قلمون - پرورش به روش سنتی	پرورش بو قلمون و بلدرچین شترمرغ	۲,۰۰۰	۴

جدول ۵ - فهرست طرح‌های سرمایه‌گذاری (دوره ۱۴۰۱ - ۱۴۰۰) (دنباله)

ملاحظه: طرح‌های سرمایه‌گذاری از رهگذر خدمات تسهیل‌گری، تهیه طرح‌های توجیهی، مقیاس شهرستان‌ها و متناسب با دوره دو ساله ۱۴۰۰-۱۴۰۱ در چارچوب آئین‌نامه اجرائی تبصره ۱۸ قوانین بودجه سنواتی و ضمن تعامل با دستگاه‌های مرتبط و کمیته برنامه‌ریزی شهرستان‌ها تعدیل و با اعتبارات ابلاغی تراز خواهند شد.											
ردیف	محل اجرا			تعداد روستا	شعاع عملکردی*	موضوع طرح*	کارآفرین محور است*	کارآفرین محور سطح بخش*	اولویت طرح در سطح بخش*	سازی* قابلیت برند	عنوان دستگاه اجرائی
	شهرستان	بخش	نام روستا/ روستاها								
	۶	۷	۸	۹	۱۰	۱۱	۱۲	۱۳	۱۴	۱۵	
۲۱	زنجان	زنجانرود	میرجان	۱	۳	۱	۲	۱	۲	اداره کل جهاد کشاورزی استان	
۲۲	زنجان	زنجانرود	میرجان	۱	۱	۱	۲	۲	۲	اداره کل جهاد کشاورزی استان	
۲۳	زنجان	زنجانرود	ابراهیم آباد	۱	۱	۱	۲	۲	۲	اداره کل جهاد کشاورزی استان	
۲۴	زنجان	زنجانرود	انجمن سفلی	۱	۱	۴	۱	۲	۲	اداره کل میراث فرهنگی، صنایع دستی و گردشگری استان	
۲۵	زنجان	زنجانرود	انجمن علیا	۱	۳	۱	۲	۲	۲	اداره کل جهاد کشاورزی استان	
۲۶	زنجان	زنجانرود	اند آباد سفلی	۱	۳	۱	۲	۲	۲	اداره کل جهاد کشاورزی استان	
۲۷	زنجان	زنجانرود	اندآباد سفلی	۱	۴	۳	۲	۱	۲	اداره کل میراث فرهنگی، صنایع دستی و گردشگری استان	
۲۸	زنجان	زنجانرود	ایلچاق	۱	۴	۱	۲	۲	۲	اداره کل جهاد کشاورزی استان	
۲۹	زنجان	زنجانرود	جنت اولنگ	۱	۴	۲	۲	۱	۲	اداره کل صنعت، معدن و تجارت استان	
۳۰	زنجان	زنجانرود	چهرآباد	۱	۳	۱	۲	۱	۲	اداره کل جهاد کشاورزی استان	
* شعاع عملکردی: خرد/روستا (۱) متوسط/دهستان (۲) کلان/بخش (۳) فراکلان/شهرستان (۴) * موضوع طرح: کشاورزی (۱) صنعت (۲) خدمات (۳) گردشگری و صنایع دستی (۴)											
* کارآفرین محور است: بله (۱) خیر (۲) * اولویت طرح در سطح بخش: اولویت اول (۱) اولویت دوم (۲) * قابلیت برند سازی: دارد (۱) ندارد (۲)											

جدول ۵ - فهرست طرح‌های سرمایه‌گذاری (دوره ۱۴۰۱ - ۱۴۰۰)

ملاحظه: طرح‌های سرمایه‌گذاری از رهگذر خدمات تسهیل‌گری، تهیه طرح‌های توجیهی، مقیاس شهرستان‌ها و متناسب با دوره دو ساله ۱۴۰۰-۱۴۰۱ در چارچوب آئین‌نامه اجرائی تبصره ۱۸ قوانین بودجه سنواتی و ضمن تعامل با دستگاه‌های مرتبط و کمیته برنامه‌ریزی شهرستان‌ها تعدیل و با اعتبارات ابلاغی تراز خواهند شد.

ردیف	کد فعالیت ISIC	عنوان فعالیت ISIC	عنوان طرح سرمایه‌گذاری	اعتبار (میلیون ریال) به قیمت سال ۱۳۹۸	اشتغال (نفر)
۱	۲	۳	۴	۵	
۳۱	۰۱۶۱۰	خدمات ماشین‌آلات کشاورزی - بر اساس دستمزد یا قرارداد	تعمیرکار ماشین‌آلات کشاورزی	۶,۰۰۰	۳
۳۲	۵۵۱۰۱	مهمانسرای جهانگردی	اقامتگاه بومگردی	۵,۰۰۰	۴
۳۳	۰۱۶۱۰	خدمات ماشین‌آلات کشاورزی - بر اساس دستمزد یا قرارداد	تعمیرکار ماشین‌آلات کشاورزی	۶,۰۰۰	۳
۳۴	۴۱۰۰۰	ساخت مجموعه خدماتی بین راهی	احداث کمپینگ گردشگری	۳۰,۰۰۰	۵
۳۵	۱۰۳۰۳	خشک کردن میوه	کارگاه چیپس میوه (سیب)	۳,۰۰۰	۳
۳۶	۰۱۴	پرورش حیوانات	پرورش زالو	۲,۰۰۰	۴
۳۷	۰۹۹۰	سایر فعالیت‌های پشتیبانی استخراج معدن	فراوری مواد معدنی	۶۰,۰۰۰	۱۰
۳۸	۰۱۴	پرورش حیوانات	پرورش زالو	۲,۰۰۰	۴
۳۹	۰۱۴۶۱	بو قلمون - پرورش به روش سنتی	پرورش بو قلمون و بلدرچین شترمرغ	۲,۰۰۰	۴
۴۰	۰۱۴۶۱	بو قلمون - پرورش به روش سنتی	پرورش بو قلمون و بلدرچین شترمرغ	۲,۰۰۰	۴

جدول ۵ - فهرست طرح‌های سرمایه‌گذاری (دوره ۱۴۰۱ - ۱۴۰۰) (دنباله)

ملاحظه: طرح‌های سرمایه‌گذاری از رهگذر خدمات تسهیل‌گری، تهیه طرح‌های توجیهی، مقیاس شهرستان‌ها و متناسب با دوره دو ساله ۱۴۰۰-۱۴۰۱ در چارچوب آئین‌نامه اجرایی تبصره ۱۸ قوانین بودجه سنواتی و ضمن تعامل با دستگاه‌های مرتبط و کمیته برنامه‌ریزی شهرستان‌ها تعدیل و با اعتبارات ابلاغی تراز خواهند شد.										
ردیف	محل اجرا			تعداد روستا	عملکردی* شعاع	موضوع طرح*	است* کارآفرین محور	سطح بخش* اولویت طرح در	سازي* قابلیت برند	عنوان دستگاه اجرایی
	شهرستان	بخش	نام روستا/ روستاها							
	۶	۷	۸	۹	۱۰	۱۱	۱۲	۱۳	۱۴	۱۵
۳۱	زنجان	زنجانرود	حصار	۱	۳	۳	۲	۲	۲	اداره کل جهاد کشاورزی استان
۳۲	زنجان	زنجانرود	دگرماندرسی	۱	۴	۳	۲	۱	۲	اداره کل میراث فرهنگی، صنایع دستی و گردشگری استان
۳۳	زنجان	زنجانرود	رجعین	۱	۳	۳	۲	۲	۲	اداره کل جهاد کشاورزی استان
۳۴	زنجان	زنجانرود	رضا آباد	۱	۴	۳	۲	۱	۲	اداره کل میراث فرهنگی، صنایع دستی و گردشگری استان
۳۵	زنجان	زنجانرود	رضا آباد	۱	۳	۱	۲	۲	۲	اداره کل جهاد کشاورزی استان
۳۶	زنجان	زنجانرود	ساری کند علیا	۱	۳	۱	۲	۱	۲	اداره کل جهاد کشاورزی استان
۳۷	زنجان	زنجانرود	قالیچه بلاغی	۱	۴	۲	۲	۱	۲	اداره کل صنعت، معدن و تجارت استان
۳۸	زنجان	زنجانرود	قره اغاج علیا	۱	۳	۱	۲	۲	۲	اداره کل جهاد کشاورزی استان
۳۹	زنجان	زنجانرود	قزله سفلی	۱	۳	۱	۲	۲	۲	اداره کل جهاد کشاورزی استان
۴۰	زنجان	زنجانرود	قزله علیا	۱	۳	۱	۲	۱	۲	اداره کل جهاد کشاورزی استان
* شعاع عملکردی: خرد/روستا (۱) متوسط/دهستان (۲) کلان/بخش (۳) فراکلان/شهرستان (۴) * موضوع طرح: کشاورزی (۱) صنعت (۲) خدمات (۳) گردشگری و صنایع دستی (۴)										
* کارآفرین محور است: بله (۱) خیر (۲) * اولویت طرح در سطح بخش: اولویت اول (۱) اولویت دوم (۲) * قابلیت برند سازی: دارد (۱) ندارد (۲)										

جدول ۵ - فهرست طرح‌های سرمایه‌گذاری (دوره ۱۴۰۱ - ۱۴۰۰)

ملاحظه: طرح‌های سرمایه‌گذاری از رهگذر خدمات تسهیل‌گری، تهیه طرح‌های توجیهی، مقیاس شهرستان‌ها و متناسب با دوره دو ساله ۱۴۰۱-۱۴۰۰ در چارچوب آئین‌نامه اجرائی تبصره ۱۸ قوانین بودجه سنواتی و ضمن تعامل با دستگاه‌های مرتبط و کمیته برنامه‌ریزی شهرستان‌ها تعدیل و با اعتبارات ابلاغی تراز خواهند شد.					
ردیف	کد فعالیت ISIC	عنوان فعالیت ISIC	عنوان طرح سرمایه‌گذاری	اعتبار (میلیون ریال) به قیمت سال ۱۳۹۸	اشتغال (نفر)
۱	۲	۳	۴	۵	۶
۴۱	۰۱۱۳۰	خيار گلخانه‌ای - کاشت و تولید	احداث گلخانه	۲۵،۰۰۰	۱۰
۴۲	۱۳۹۳۲	دفتر صنایع دستی	کارگاه صنایع دستی از قبیل فرش‌بافی، فیروزه کاری و قلم‌زنی مس و خیاطی	۵،۵۰۰	۶
۴۳	۸۲۹۲۰	فعالیت‌های بسته‌بندی	بسته‌بندی برنج	۴،۰۰۰	۳
۴۴	۴۱۰۰۰	ساخت مجموعه خدماتی بین راهی	احداث مجتمع رفاهی و بین راهی	۳۰،۰۰۰	۵
۴۵	۰۳۲۲۰	پرورش ماهی در آب‌های داخلی	توسعه و تثبیت پرورش ماهی	۴،۵۰۰	۴
۴۶	۰۹۹۰	سایر فعالیت‌های پشتیبانی استخراج معدن	فراوری مواد معدنی	۶۰،۰۰۰	۱۰
۴۷	۰۱۶۲۰	خدمات دامپروری - بر اساس دستمزد یا قرارداد	احداث دامپروری کوچک (بز و گوسفند) معیشت محور	۳۰،۰۰۰	۶
۴۸	۰۳۲۲۰	پرورش ماهی در آب‌های داخلی	توسعه و تثبیت پرورش ماهی	۴،۵۰۰	۴
۴۹	۸۲۹۲	فعالیت‌های بسته‌بندی	کارگاه بسته‌بندی محصولات کشاورزی زراعی-باغی	۴،۰۰۰	۴
۵۰	۱۳۹۳۲	دفتر صنایع دستی	کارگاه صنایع دستی از قبیل فرش‌بافی، فیروزه کاری و قلم‌زنی مس و خیاطی	۵،۵۰۰	۶

جدول ۵ - فهرست طرح‌های سرمایه‌گذاری (دوره ۱۴۰۱ - ۱۴۰۰) (دنباله)

ردیف	محل اجرا			تعداد روستا	عملکردی* شعاع	موضوع طرح* است*	کارآفرین محور	سطح بخش* اولویت طرح در	سازي* قابلیت برند	عنوان دستگاه اجرائی
	شهرستان	بخش	نام روستا/ روستاها							
	۶	۷	۸							
۴۱	زنجان	زنجانرود	گمش آباد	۱	۱	۱	۲	۱	۱۴	اداره کل جهاد کشاورزی استان
۴۲	زنجان	زنجانرود	مشمپا	۱	۱	۴	۱	۲	۲	اداره کل میراث فرهنگی، صنایع دستی و گردشگری استان
۴۳	زنجان	زنجانرود	مشمپا	۱	۳	۱	۲	۲	۲	اداره کل جهاد کشاورزی استان
۴۴	زنجان	زنجانرود	مشمپا	۱	۴	۳	۲	۱	۲	اداره کل میراث فرهنگی، صنایع دستی و گردشگری استان
۴۵	زنجان	زنجانرود	نیک پی	۱	۳	۱	۲	۲	۲	اداره کل جهاد کشاورزی استان
۴۶	زنجان	زنجانرود	ابراهیم آباد	۱	۴	۲	۲	۱	۲	اداره کل صنعت، معدن و تجارت استان
۴۷	زنجان	زنجانرود	اربط بزوشا	۱	۳	۱	۲	۱	۲	اداره کل جهاد کشاورزی استان
۴۸	زنجان	زنجانرود	انجمن علیا	۱	۳	۱	۲	۲	۲	اداره کل جهاد کشاورزی استان
۴۹	زنجان	زنجانرود	انجمن علیا	۱	۳	۱	۲	۱	۲	اداره کل جهاد کشاورزی استان
۵۰	زنجان	زنجانرود	اند آباد علیا و سفلی	۱	۱	۴	۱	۲	۲	اداره کل میراث فرهنگی، صنایع دستی و گردشگری استان

* شعاع عملکردی: خرد/روستا (۱) متوسط/دهستان (۲) کلان/بخش (۳) فراکلان/شهرستان (۴) * موضوع طرح: کشاورزی (۱) صنعت (۲) خدمات (۳) گردشگری و صنایع دستی (۴)

* کارآفرین محور است: بله (۱) خیر (۲) * اولویت طرح در سطح بخش: اولویت اول (۱) اولویت دوم (۲) * قابلیت برند سازی: دارد (۱) ندارد (۲)

جدول ۵ - فهرست طرح‌های سرمایه‌گذاری (دوره ۱۴۰۱ - ۱۴۰۰)

ملاحظه: طرح‌های سرمایه‌گذاری از رهگذر خدمات تسهیل‌گری، تهیه طرح‌های توجیهی، مقیاس شهرستان‌ها و متناسب با دوره دو ساله ۱۴۰۰-۱۴۰۱ در چارچوب آئین‌نامه اجرائی تبصره ۱۸ قوانین بودجه سنواتی و ضمن تعامل با دستگاه‌های مرتبط و کمیته برنامه‌ریزی شهرستان‌ها تعدیل و با اعتبارات ابلاغی تراز خواهند شد.					
ردیف	کد فعالیت ISIC	عنوان فعالیت ISIC	عنوان طرح سرمایه‌گذاری	اعتبار (میلیون ریال) به قیمت سال ۱۳۹۸	اشتغال (نفر)
۱	۲	۳	۴	۵	۶
۵۱	۰۱۶۲۰	خدمات دامپروری - بر اساس دستمزد یا قرارداد	احداث دامپروری کوچک (بز و گوسفند) معیشت محور	۳۰,۰۰۰	۶
۵۲	۰۹۹۰	سایر فعالیت‌های پشتیبانی استخراج معدن	فراوری مواد معدنی	۶۰,۰۰۰	۱۰
۵۳	۰۱۲۸۰	زعفران - کاشت و تولید	کشت زعفران	۲,۰۰۰	۴
۵۴	۰۱۶۲۰	خدمات دامپروری - بر اساس دستمزد یا قرارداد	احداث دامپروری کوچک (بز و گوسفند) معیشت محور	۳۰,۰۰۰	۶
۵۵	۰۱۴۶۱	بوقلمون - پرورش به روش سنتی	پرورش بوقلمون و بلدردچین شترمرغ	۲,۰۰۰	۴
۵۶	۸۲۹۲	فعالیت‌های بسته‌بندی	کارگاه بسته‌بندی محصولات کشاورزی زراعی-باغی	۴,۰۰۰	۴
۵۷	۰۱۱۹۰	جارو - کاشت و تولید	کارگاه تولید و بسته‌بندی جارو	۳,۵۰۰	۳
۵۸	۰۱۲۸۰	گل محمدی - کاشت و تولید	کشت گل محمدی	۱,۵۰۰	۵
۵۹	۰۱۲۸۰	زعفران - کاشت و تولید	کشت زعفران	۲,۰۰۰	۴
۶۰	۵۵۱۰۱	مهمانسرای جهانگردی	اقامتگاه بومگردی	۵,۰۰۰	۴

جدول ۵ - فهرست طرح‌های سرمایه‌گذاری (دوره ۱۴۰۱ - ۱۴۰۰) (دنباله)

ملاحظه: طرح‌های سرمایه‌گذاری از رهگذر خدمات تسهیل‌گری، تهیه طرح‌های توجیهی، مقیاس شهرستان‌ها و متناسب با دوره دو ساله ۱۴۰۰-۱۴۰۱ در چارچوب آئین‌نامه اجرایی تبصره ۱۸ قوانین بودجه سنواتی و ضمن تعامل با دستگاه‌های مرتبط و کمیته برنامه‌ریزی شهرستان‌ها تعدیل و با اعتبارات ابلاغی تراز خواهند شد.

ردیف	محل اجرا			تعداد روستا	عملکردی* شعاع	موضوع طرح*	کارآفرین محور است*	سطح بخش* اولویت طرح در	سازی* قابلیت برند	عنوان دستگاه اجرایی
	شهرستان	بخش	نام روستا/ روستاها							
	۶	۷	۸	۹	۱۰	۱۱	۱۲	۱۳	۱۴	۱۵
۵۱	زنجان	زنجانرود	اندآباد علیا و سفلی	۱	۳	۱	۲	۱	۲	اداره کل جهاد کشاورزی استان
۵۲	زنجان	زنجانرود	ایلجاق	۱	۴	۲	۲	۲	۲	اداره کل صنعت، معدن و تجارت استان
۵۳	زنجان	زنجانرود	چپ چپ	۱	۱	۱	۲	۲	۲	اداره کل جهاد کشاورزی استان
۵۴	زنجان	زنجانرود	چپ چپ	۱	۳	۱	۲	۱	۲	اداره کل جهاد کشاورزی استان
۵۵	زنجان	زنجانرود	چپر	۱	۳	۱	۲	۲	۲	اداره کل جهاد کشاورزی استان
۵۶	زنجان	زنجانرود	چروک سفلی	۱	۳	۱	۲	۱	۲	اداره کل جهاد کشاورزی استان
۵۷	زنجان	زنجانرود	چروک علیا	۱	۱	۲	۲	۱	۲	اداره کل میراث فرهنگی، صنایع دستی و گردشگری استان
۵۸	زنجان	زنجانرود	چروک علیا	۱	۱	۱	۲	۲	۲	اداره کل جهاد کشاورزی استان
۵۹	زنجان	زنجانرود	چهرآباد	۱	۱	۱	۲	۱	۲	اداره کل جهاد کشاورزی استان
۶۰	زنجان	زنجانرود	چهرآباد	۱	۴	۳	۲	۱	۲	اداره کل میراث فرهنگی، صنایع دستی و گردشگری استان

* شعاع عملکردی: خرد/روستا (۱) متوسط/دهستان (۲) کلان/بخش (۳) فراکلان/شهرستان (۴) * موضوع طرح: کشاورزی (۱) صنعت (۲) خدمات (۳) گردشگری و صنایع دستی (۴)

* کارآفرین محور است: بله (۱) خیر (۲) * اولویت طرح در سطح بخش: اولویت اول (۱) اولویت دوم (۲) * قابلیت برند سازی: دارد (۱) ندارد (۲)

جدول ۵ - فهرست طرح‌های سرمایه‌گذاری (دوره ۱۴۰۱ - ۱۴۰۰)

ملاحظه: طرح‌های سرمایه‌گذاری از رهگذر خدمات تسهیل‌گری، تهیه طرح‌های توجیهی، مقیاس شهرستان‌ها و متناسب با دوره دو ساله ۱۴۰۰-۱۴۰۱ در چارچوب آئین‌نامه اجرائی تبصره ۱۸ قوانین بودجه سنواتی و ضمن تعامل با دستگاه‌های مرتبط و کمیته برنامه‌ریزی شهرستان‌ها تعدیل و با اعتبارات ابلاغی تراز خواهند شد.

ردیف	کد فعالیت ISIC	عنوان فعالیت ISIC	عنوان طرح سرمایه‌گذاری	اعتبار (میلیون ریال) به قیمت سال ۱۳۹۸	اشتغال (نفر)
	۱	۲	۳	۴	۵
۶۱	۴۱۰۰	ساخت مجموعه خدماتی بین راهی	احداث واحدهای تجاری و خدماتی بین راهی	۳۰,۰۰۰	۵
۶۲	۱۰۶۱۰	برنج کوبی	کارگاه برنجکوبی مدرن و صنعتی	۹,۰۰۰	۴
۶۳	۰۱۴۹۰	تولید عسل و موم زنبور عسل	کارگاه تولید و بسته‌بندی عسل	۲,۰۰۰	۴
۶۴	۰۱۶۲۰	خدمات دامپروری - بر اساس دستمزد یا قرارداد	احداث دامپروری کوچک (بز و گوسفند) معیشت محور	۳۰,۰۰۰	۶
۶۵	۹۴۲۰۰	اتحادیه برنج فروشان	کارگاه بسته‌بندی برنج	۴,۰۰۰	۴
۶۶	۰۱۴	پرورش حیوانات	پرورش زالو	۲,۰۰۰	۴
۶۷	۱۰۵۰۲	لبنیات - تولید	کارگاه فراوری محصولات لبنی	۱۰,۰۰۰	۵
۶۸	۰۱۶۲۰	خدمات دامپروری - بر اساس دستمزد یا قرارداد	احداث دامپروری کوچک (بز و گوسفند) معیشت محور	۳۰,۰۰۰	۶
۶۹	۰۱۱۹۰	جارو - کاشت و تولید	کارگاه تولید و بسته‌بندی جارو	۳,۵۰۰	۳
۷۰	۰۱۴۶۲	مرغداری صنعتی	مرغداری	۸,۰۰۰	۵

جدول ۵ - فهرست طرح‌های سرمایه‌گذاری (دوره ۱۴۰۱ - ۱۴۰۰) (دنباله)

ملاحظه: طرح‌های سرمایه‌گذاری از رهگذر خدمات تسهیل‌گری، تهیه طرح‌های توجیهی، مقیاس شهرستان‌ها و متناسب با دوره دو ساله ۱۴۰۱-۱۴۰۰ در چارچوب آئین‌نامه اجرایی تبصره ۱۸ قوانین بودجه سنواتی و ضمن تعامل با دستگاه‌های مرتبط و کمیته برنامه‌ریزی شهرستان‌ها تعدیل و با اعتبارات ابلاغی تراز خواهند شد.										
ردیف	محل اجرا			تعداد روستا	شعاع عملکردی*	موضوع طرح*	کارآفرین محور است*	سطح بخش* اولویت طرح در	قابلیت برند سازی*	عنوان دستگاه اجرایی
	شهرستان	بخش	نام روستا/ روستاها							
	۶	۷	۸	۹	۱۰	۱۱	۱۲	۱۳	۱۴	۱۵
۶۱	زنجان	زنجانرود	چهرآباد	۱	۴	۳	۲	۱	۲	اداره کل میراث فرهنگی، صنایع دستی و گردشگری استان
۶۲	زنجان	زنجانرود	حصار	۱	۴	۱	۲	۱	۲	اداره کل جهاد کشاورزی استان
۶۳	زنجان	زنجانرود	حصار	۱	۳	۱	۲	۱	۲	اداره کل جهاد کشاورزی استان
۶۴	زنجان	زنجانرود	حصار	۱	۳	۱	۲	۲	۲	اداره کل جهاد کشاورزی استان
۶۵	زنجان	زنجانرود	حصار	۱	۳	۱	۲	۲	۲	اداره کل جهاد کشاورزی استان
۶۶	زنجان	زنجانرود	حصار	۱	۳	۱	۲	۱	۲	اداره کل جهاد کشاورزی استان
۶۷	زنجان	زنجانرود	حصار	۱	۴	۱	۲	۱	۲	اداره کل جهاد کشاورزی استان
۶۸	زنجان	زنجانرود	دگرماندرسی	۱	۳	۱	۲	۱	۲	اداره کل جهاد کشاورزی استان
۶۹	زنجان	زنجانرود	رجعین	۱	۱	۲	۲	۱	۲	اداره کل میراث فرهنگی، صنایع دستی و گردشگری استان
۷۰	زنجان	زنجانرود	رجعین	۱	۱	۱	۲	۱	۲	اداره کل جهاد کشاورزی استان
* شعاع عملکردی: خرد/روستا (۱) متوسط/دهستان (۲) کلان/بخش (۳) فراکلان/شهرستان (۴) * موضوع طرح: کشاورزی (۱) صنعت (۲) خدمات (۳) گردشگری و صنایع دستی (۴)										
* کارآفرین محور است: بله (۱) خیر (۲) * اولویت طرح در سطح بخش: اولویت اول (۱) اولویت دوم (۲) * قابلیت برند سازی: دارد (۱) ندارد (۲)										

جدول ۵ - فهرست طرح‌های سرمایه‌گذاری (دوره ۱۴۰۱ - ۱۴۰۰)

ملاحظه: طرح‌های سرمایه‌گذاری از رهگذر خدمات تسهیل‌گری، تهیه طرح‌های توجیهی، مقیاس شهرستان‌ها و متناسب با دوره دو ساله ۱۴۰۱-۱۴۰۰ در چارچوب آئین‌نامه اجرایی تبصره ۱۸ قوانین بودجه سنواتی و ضمن تعامل با دستگاه‌های مرتبط و کمیته برنامه‌ریزی شهرستان‌ها تعدیل و با اعتبارات ابلاغی تراز خواهند شد.					
ردیف	کد فعالیت ISIC	عنوان فعالیت ISIC	عنوان طرح سرمایه‌گذاری	اعتبار (میلیون ریال) به قیمت سال ۱۳۹۸	اشتغال (نفر)
۱	۲	۳	۴	۵	۶
۷۱	۱۰۵۰۲	لبنیات - تولید	کارگاه فراوری محصولات لبنی	۱۰,۰۰۰	۵
۷۲	۰۱۴۹۰	تولید عسل و موم زنبور عسل	کارگاه تولید و بسته‌بندی عسل	۲,۰۰۰	۴
۷۳	۱۰۳۰۲	بسته‌بندی پسته	بسته‌بندی پسته	۴,۰۰۰	۳
۷۴	۴۱۰۰۰	احداث رستوران و هتل	احداث رستوران گردشگری	۳۰,۰۰۰	۵
۷۵	۱۳۹۳۲	دفتر صنایع دستی	کارگاه صنایع دستی از قبیل فرش‌بافی، فیروزه کاری و قلم‌زنی مس و خیاطی	۵,۵۰۰	۶
۷۶	۰۱۲۸۰	گل محمدی - کاشت و تولید	کشت گل محمدی	۱,۵۰۰	۵
۷۷	۰۱۶۲۰	خدمات دامپروری - بر اساس دستمزد یا قرارداد	احداث دامپروری کوچک (بز و گوسفند) معیشت محور	۳۰,۰۰۰	۶
۷۸	۱۶۲۲۰	آلاچیق چوبی - تولید	احداث آلاچیق عشایری، کمپینگ اقامتی و پذیرایی و اکوکمپ	۱۰,۰۰۰	۵
۷۹	۱۰۵۰۲	لبنیات - تولید	کارگاه فراوری محصولات لبنی	۱۰,۰۰۰	۵
۸۰	۱۰۴	تولید روغن‌ها و چربی‌های گیاهی و حیوانی - بجز روغن ذرت	کارگاه روغن‌گیری سیوس برنج	۸,۵۰۰	۵

جدول ۵ - فهرست طرح‌های سرمایه‌گذاری (دوره ۱۴۰۱ - ۱۴۰۰) (دنباله)

ملاحظه: طرح‌های سرمایه‌گذاری از رهگذر خدمات تسهیل‌گری، تهیه طرح‌های توجیهی، مقیاس شهرستان‌ها و متناسب با دوره دو ساله ۱۴۰۱-۱۴۰۰ در چارچوب آئین‌نامه اجرایی تبصره ۱۸ قوانین بودجه سنواتی و ضمن تعامل با دستگاه‌های مرتبط و کمیته برنامه‌ریزی شهرستان‌ها تعدیل و با اعتبارات ابلاغی تراز خواهند شد.										
ردیف	محل اجرا			تعداد روستا	شعاع عملکردی*	موضوع طرح*	کارآفرین محور است*	اولویت طرح در سطح بخش*	قابلیت برند سازی*	عنوان دستگاه اجرایی
	شهرستان	بخش	نام روستا/ روستاها							
	۶	۷	۸	۹	۱۰	۱۱	۱۲	۱۳	۱۴	۱۵
۷۱	زنجان	زنجانرود	رجعین	۱	۴	۱	۲	۱	۲	اداره کل جهاد کشاورزی استان
۷۲	زنجان	زنجانرود	رجعین	۱	۳	۱	۲	۱	۲	اداره کل جهاد کشاورزی استان
۷۳	زنجان	زنجانرود	رجعین	۱	۳	۱	۲	۲	۲	اداره کل جهاد کشاورزی استان
۷۴	زنجان	زنجانرود	رجعین (بزرگراه زنجان تبریز)	۱	۴	۳	۲	۲	۲	اداره کل میراث فرهنگی، صنایع دستی و گردشگری استان
۷۵	زنجان	زنجانرود	ساریکند علیا و سفلی	۱	۱	۴	۱	۲	۲	اداره کل میراث فرهنگی، صنایع دستی و گردشگری استان
۷۶	زنجان	زنجانرود	سرچم سفلی	۱	۱	۱	۲	۲	۲	اداره کل جهاد کشاورزی استان
۷۷	زنجان	زنجانرود	قره اوغلانلو	۱	۳	۱	۲	۱	۲	اداره کل جهاد کشاورزی استان
۷۸	زنجان	زنجانرود	قره اوغلانلو	۱	۴	۳	۲	۲	۲	اداره کل میراث فرهنگی، صنایع دستی و گردشگری استان
۷۹	زنجان	زنجانرود	قره اوغلانلو	۱	۴	۱	۲	۱	۲	اداره کل جهاد کشاورزی استان
۸۰	زنجان	زنجانرود	قره بوطه	۱	۴	۱	۱	۲	۲	اداره کل جهاد کشاورزی استان
* شعاع عملکردی: خرد/روستا (۱) متوسط/دهستان (۲) کلان/بخش (۳) فراکلان/شهرستان (۴) * موضوع طرح: کشاورزی (۱) صنعت (۲) خدمات (۳) گردشگری و صنایع دستی (۴)										
* کارآفرین محور است: بله (۱) خیر (۲) * اولویت طرح در سطح بخش: اولویت اول (۱) اولویت دوم (۲) * قابلیت برند سازی: دارد (۱) ندارد (۲)										

جدول ۵ - فهرست طرح‌های سرمایه‌گذاری (دوره ۱۴۰۱ - ۱۴۰۰)

ملاحظه: طرح‌های سرمایه‌گذاری از رهگذر خدمات تسهیل‌گری، تهیه طرح‌های توجیهی، مقیاس شهرستان‌ها و متناسب با دوره دو ساله ۱۴۰۱-۱۴۰۰ در چارچوب آئین‌نامه اجرایی تبصره ۱۸ قوانین بودجه سنواتی و ضمن تعامل با دستگاه‌های مرتبط و کمیته برنامه‌ریزی شهرستان‌ها تعدیل و با اعتبارات ابلاغی تراز خواهند شد.					
ردیف	کد فعالیت ISIC	عنوان فعالیت ISIC	عنوان طرح سرمایه‌گذاری	اعتبار (میلیون ریال) به قیمت سال ۱۳۹۸	اشتغال (نفر)
۱	۲	۳	۴	۵	۶
۸۱	۰۱۱۳۰	قارچ - کاشت و تولید	پرورش قارچ	۶,۰۰۰	۱۰
۸۲	۰۱۶۱۰	خدمات ماشین‌آلات کشاورزی - بر اساس دستمزد یا قرارداد	تعمیر کار ماشین‌آلات کشاورزی	۶,۰۰۰	۳
۸۳	۰۳۲۲۰	پرورش ماهی در آب‌های داخلی	توسعه و تثبیت پرورش ماهی	۴,۵۰۰	۴
۸۴	۱۰۶۱۰	برنج کوبی	کارگاه برنج‌کوبی مدرن و صنعتی	۹,۰۰۰	۴
۸۵	۱۰۸۰۰	خوراک برای دام و طیور - تولید	کارگاه تولید خوراک دام	۴,۵۰۰	۴
۸۶	۴۱۰۰۰	احداث ساختمان‌های صنعتی	ناحیه صنعتی	۵۰۰,۰۰۰	۱۵
۸۷	۴۱۰۰۰	ساخت مجموعه خدماتی بین راهی	ایجاد خدمات گردشگری بین راهی (سفره خانه سنتی، اقامتگاه، رستوران فضاهای تفریحی)	۳۰,۰۰۰	۵
۸۸	۰۱۶۲۰	خدمات دامپروری - بر اساس دستمزد یا قرارداد	دامپروری نیمه‌صنعتی (گاو شیرده و گوشتی)	۲۵,۰۰۰	۵
۸۹	۰۱۲۸۰	گل محمدی - کاشت و تولید	گلستان گل محمدی با کارکرد مکمل گردشگری	۱,۵۰۰	۵
۹۰	۰۱۶۲۰	خدمات دامپروری - بر اساس دستمزد یا قرارداد	احداث دامپروری کوچک (بز و گوسفند) معیشت محور	۳۰,۰۰۰	۶

جدول ۵ - فهرست طرح‌های سرمایه‌گذاری (دوره ۱۴۰۱ - ۱۴۰۰) (دنباله)

ملاحظه: طرح‌های سرمایه‌گذاری از رهگذر خدمات تسهیل‌گری، تهیه طرح‌های توجیهی، مقیاس شهرستان‌ها و متناسب با دوره دو ساله ۱۴۰۰-۱۴۰۱ در چارچوب آئین‌نامه اجرایی تبصره ۱۸ قوانین بودجه سنواتی و ضمن تعامل با دستگاه‌های مرتبط و کمیته برنامه‌ریزی شهرستان‌ها تعدیل و با اعتبارات ابلاغی تراز خواهند شد.										
ردیف	محل اجرا			تعداد روستا	شعاع عملکردی*	موضوع طرح*	کارآفرین محور است*	اولویت طرح در سطح بخش*	اولویت برند سازی*	عنوان دستگاه اجرایی
	شهرستان	بخش	نام روستا/ روستاها							
	۶	۷	۸	۹	۱۰	۱۱	۱۲	۱۳	۱۴	۱۵
۸۱	زنجان	زنجانرود	قره بوطه	۱	۱	۱	۲	۲	۲	اداره کل جهاد کشاورزی استان
۸۲	زنجان	زنجانرود	قره بوطه	۱	۳	۳	۲	۲	۲	اداره کل جهاد کشاورزی استان
۸۳	زنجان	زنجانرود	قره بوطه	۱	۳	۱	۲	۲	۲	اداره کل جهاد کشاورزی استان
۸۴	زنجان	زنجانرود	قره بوطه	۱	۴	۱	۲	۱	۱	اداره کل جهاد کشاورزی استان
۸۵	زنجان	زنجانرود	قره بوطه	۱	۳	۱	۲	۱	۲	اداره کل جهاد کشاورزی استان
۸۶	زنجان	زنجانرود	قره بوطه	۱	۴	۲	۲	۲	۲	اداره کل صنعت، معدن و تجارت استان
۸۷	زنجان	زنجانرود	قره بوطه	۱	۴	۳	۲	۱	۲	اداره کل میراث فرهنگی، صنایع دستی و گردشگری استان
۸۸	زنجان	زنجانرود	قره بوطه	۱	۴	۱	۲	۲	۲	اداره کل جهاد کشاورزی استان
۸۹	زنجان	زنجانرود	قره چریان	۱	۱	۱	۲	۲	۲	اداره کل جهاد کشاورزی استان
۹۰	زنجان	زنجانرود	قولی قصه سلطان آباد	۱	۳	۱	۲	۱	۲	اداره کل جهاد کشاورزی استان
* شعاع عملکردی: خرد/روستا (۱) متوسط/دهستان (۲) کلان/بخش (۳) فراکلان/شهرستان (۴) * موضوع طرح: کشاورزی (۱) صنعت (۲) خدمات (۳) گردشگری و صنایع دستی (۴)										
* کارآفرین محور است: بله (۱) خیر (۲) * اولویت طرح در سطح بخش: اولویت اول (۱) اولویت دوم (۲) * قابلیت برند سازی: دارد (۱) ندارد (۲)										

جدول ۵ - فهرست طرح‌های سرمایه‌گذاری (دوره ۱۴۰۱ - ۱۴۰۰)

ملاحظه: طرح‌های سرمایه‌گذاری از رهگذر خدمات تسهیل‌گری، تهیه طرح‌های توجیهی، مقیاس شهرستان‌ها و متناسب با دوره دو ساله ۱۴۰۱-۱۴۰۰ در چارچوب آئین‌نامه اجرایی تبصره ۱۸ قوانین بودجه سنواتی و ضمن تعامل با دستگاه‌های مرتبط و کمیته برنامه‌ریزی شهرستان‌ها تعدیل و با اعتبارات ابلاغی تراز خواهند شد.

ردیف	کد فعالیت ISIC	عنوان فعالیت ISIC	عنوان طرح سرمایه‌گذاری	اعتبار (میلیون ریال) به قیمت سال ۱۳۹۸	اشتغال (نفر)
	۱	۲	۳	۴	۵
۹۱	۰۱۶۲۰	خدمات دامپروری - بر اساس دستمزد یا قرارداد	احداث دامپروری کوچک (بز و گوسفند) معیشت محور	۳۰,۰۰۰	۶
۹۲	۰۱۲۸۰	زعفران - کاشت و تولید	کشت زعفران	۲,۰۰۰	۴
۹۳	۰۱۶۱۰	خدمات ماشین‌آلات کشاورزی - بر اساس دستمزد یا قرارداد	تعمیرکار ماشین‌آلات کشاورزی	۶,۰۰۰	۳
۹۴	۸۲۹۲	فعالیت‌های بسته‌بندی	کارگاه بسته‌بندی محصولات کشاورزی زراعی-باغی	۴,۰۰۰	۴
۹۵	۰۱۶۲۰	خدمات دامپروری - بر اساس دستمزد یا قرارداد	احداث دامپروری کوچک (بز و گوسفند) معیشت محور	۳۰,۰۰۰	۶
۹۶	۰۱۲۸۰	گل محمدی - کاشت و تولید	کشت گل محمدی	۱,۵۰۰	۵
۹۷	۰۱۶۲۰	خدمات دامپروری - بر اساس دستمزد یا قرارداد	احداث دامپروری کوچک (بز و گوسفند) معیشت محور	۳۰,۰۰۰	۶
۹۸	۰۳۲۲۰	پرورش ماهی در آب‌های داخلی	توسعه و تثبیت پرورش ماهی	۴,۵۰۰	۴
۹۹	۰۱۶۲۰	خدمات دامپروری - بر اساس دستمزد یا قرارداد	دامپروری نیمه‌صنعتی (گاو شیرده و گوشتی)	۲۵,۰۰۰	۵
۱۰۰	۰۱۶۲۰	خدمات دامپروری - بر اساس دستمزد یا قرارداد	احداث دامپروری کوچک (بز و گوسفند) معیشت محور	۳۰,۰۰۰	۶

جدول ۵ - فهرست طرح‌های سرمایه‌گذاری (دوره ۱۴۰۱ - ۱۴۰۰) (دنباله)

ملاحظه: طرح‌های سرمایه‌گذاری از رهگذر خدمات تسهیل‌گری، تهیه طرح‌های توجیهی، مقیاس شهرستان‌ها و متناسب با دوره دو ساله ۱۴۰۰-۱۴۰۱ در چارچوب آئین‌نامه اجرایی تبصره ۱۸ قوانین بودجه سنواتی و ضمن تعامل با دستگاه‌های مرتبط و کمیته برنامه‌ریزی شهرستان‌ها تعدیل و با اعتبارات ابلاغی تراز خواهند شد.										
ردیف	محل اجرا			تعداد روستا	شعاع عملکردی*	موضوع طرح*	کارآفرین محور است*	اولویت طرح در سطح بخش*	قابلیت برند سازی*	عنوان دستگاه اجرایی
	شهرستان	بخش	نام روستا/ روستاها							
	۶	۷	۸	۹	۱۰	۱۱	۱۲	۱۳	۱۴	۱۵
۹۱	زنجان	زنجانرود	قیطول	۱	۳	۱	۲	۲	۲	اداره کل جهاد کشاورزی استان
۹۲	زنجان	زنجانرود	قیطول	۱	۱	۱	۲	۱	۲	اداره کل جهاد کشاورزی استان
۹۳	زنجان	زنجانرود	کزبر	۱	۳	۳	۲	۲	۲	اداره کل جهاد کشاورزی استان
۹۴	زنجان	زنجانرود	کزبر	۱	۳	۱	۲	۱	۲	اداره کل جهاد کشاورزی استان
۹۵	زنجان	زنجانرود	گمش‌آباد	۱	۳	۱	۲	۱	۲	اداره کل جهاد کشاورزی استان
۹۶	زنجان	زنجانرود	گوالان	۱	۳	۱	۲	۲	۲	اداره کل جهاد کشاورزی استان
۹۷	زنجان	زنجانرود	گوالان	۱	۳	۱	۲	۱	۲	اداره کل جهاد کشاورزی استان
۹۸	زنجان	زنجانرود	گوالان	۱	۳	۱	۲	۲	۲	اداره کل جهاد کشاورزی استان
۹۹	زنجان	زنجانرود	گوگ‌تپه	۱	۴	۱	۲	۲	۲	اداره کل جهاد کشاورزی استان
۱۰۰	زنجان	زنجانرود	گوگ‌تپه	۱	۳	۱	۲	۲	۲	اداره کل جهاد کشاورزی استان
* شعاع عملکردی: خرد/روستا (۱) متوسط/دهستان (۲) کلان/بخش (۳) فراکلان/شهرستان (۴) * موضوع طرح: کشاورزی (۱) صنعت (۲) خدمات (۳) گردشگری و صنایع دستی (۴)										
* کارآفرین محور است: بله (۱) خیر (۲) * اولویت طرح در سطح بخش: اولویت اول (۱) اولویت دوم (۲) * قابلیت برند سازی: دارد (۱) ندارد (۲)										

جدول ۵ - فهرست طرح‌های سرمایه‌گذاری (دوره ۱۴۰۱ - ۱۴۰۰)

ملاحظه: طرح‌های سرمایه‌گذاری از رهگذر خدمات تسهیل‌گری، تهیه طرح‌های توجیهی، مقیاس شهرستان‌ها و متناسب با دوره دو ساله ۱۴۰۱-۱۴۰۰ در چارچوب آئین‌نامه اجرایی تبصره ۱۸ قوانین بودجه سنواتی و ضمن تعامل با دستگاه‌های مرتبط و کمیته برنامه‌ریزی شهرستان‌ها تعدیل و با اعتبارات ابلاغی تراز خواهند شد.					
ردیف	کد فعالیت ISIC	عنوان فعالیت ISIC	عنوان طرح سرمایه‌گذاری	اعتبار (میلیون ریال) به قیمت سال ۱۳۹۸	اشتغال (نفر)
	۱	۲	۳	۴	۵
۱۰۱	۴۶۶۹۰	کودهای حیوانی - واردات و صادرات	تبدیل و بسته‌بندی فضولات دامی به کمپوست	۹,۰۰۰	۳
۱۰۲	۴۱۰۰۰	احداث رستوران و هتل	احداث رستوران گردشگری	۳۰,۰۰۰	۵
۱۰۳	۲۰۱۳۰	سلولز و مشتقات شیمیایی آن - تولید	کارگاه تولید خمیر سلولز و کاغذ مقوا از کاه برنج	۸,۵۰۰	۴
۱۰۴	۰۱۴۶۱	بوقلمون - پرورش به روش سنتی	پرورش بوقلمون و بلدرچین شترمرغ	۲,۰۰۰	۴
۱۰۵	۰۱۶۲۰	خدمات دامپروری - بر اساس دستمزد یا قرارداد	احداث دامپروری کوچک (بز و گوسفند) معیشت محور	۳۰,۰۰۰	۶
۱۰۶	۱۳۹۳۲	دفتر صنایع دستی	کارگاه صنایع دستی از قبیل فرش‌بافی، فیروزه کاری و قلم‌زنی مس و خیاطی	۵,۵۰۰	۶
۱۰۷	۰۹۹۰	سایر فعالیت‌های پشتیبانی استخراج معدن	فراوری مواد معدنی	۶۰,۰۰۰	۱۰
۱۰۸	۵۵۱۰۱	مهمانسرای جهانگردی	اقامتگاه بومگردی	۵,۰۰۰	۴
۱۰۹	۲۱۰۰۰	عمل‌آوری گیاهان دارویی	فراوری و بسته‌بندی گیاهان دارویی	۳,۰۰۰	۳
۱۱۰	۰۱۲۸۰	گل محمدی - کاشت و تولید	کشت گل محمدی	۱,۵۰۰	۵

جدول ۵ - فهرست طرح‌های سرمایه‌گذاری (دوره ۱۴۰۱ - ۱۴۰۰) (دنباله)

ملاحظه: طرح‌های سرمایه‌گذاری از رهگذر خدمات تسهیل‌گری، تهیه طرح‌های توجیهی، مقیاس شهرستان‌ها و متناسب با دوره دو ساله ۱۴۰۰-۱۴۰۱ در چارچوب آئین‌نامه اجرایی تبصره ۱۸ قوانین بودجه سنواتی و ضمن تعامل با دستگاه‌های مرتبط و کمیته برنامه‌ریزی شهرستان‌ها تعدیل و با اعتبارات ابلاغی تراز خواهند شد.										
ردیف	محل اجرا			تعداد روستا	شعاع عملکردی*	موضوع طرح*	کارآفرین محور است*	اولویت طرح در سطح بخش*	اولویت برند سازی*	عنوان دستگاه اجرایی
	شهرستان	بخش	نام روستا/ روستاها							
	۶	۷	۸	۹	۱۰	۱۱	۱۲	۱۳	۱۴	۱۵
۱۰۱	زنجان	زنجانرود	گوگ تپه	۱	۲	۱	۲	۲	۲	اداره کل جهاد کشاورزی استان
۱۰۲	زنجان	زنجانرود	ما بین مشمپا و حصار	۱	۴	۳	۲	۲	۲	اداره کل میراث فرهنگی، صنایع دستی و گردشگری استان
۱۰۳	زنجان	زنجانرود	مشمپا	۱	۳	۱	۲	۱	۲	اداره کل جهاد کشاورزی استان
۱۰۴	زنجان	زنجانرود	مهرآباد	۱	۳	۱	۲	۱	۲	اداره کل جهاد کشاورزی استان
۱۰۵	زنجان	زنجانرود	میرجان	۱	۳	۱	۲	۲	۲	اداره کل جهاد کشاورزی استان
۱۰۶	زنجان	زنجانرود	میرجان	۱	۱	۴	۱	۲	۲	اداره کل میراث فرهنگی، صنایع دستی و گردشگری استان
۱۰۷	زنجان	زنجانرود	میرجان	۱	۴	۲	۲	۱	۲	اداره کل صنعت، معدن و تجارت استان
۱۰۸	زنجان	زنجانرود	میرجان	۱	۴	۳	۲	۱	۲	اداره کل میراث فرهنگی، صنایع دستی و گردشگری استان
۱۰۹	زنجان	زنجانرود	میرجان	۱	۳	۱	۲	۲	۲	اداره کل جهاد کشاورزی استان
۱۱۰	زنجان	زنجانرود	نصیر آباد	۱	۱	۱	۲	۲	۲	اداره کل جهاد کشاورزی استان
* شعاع عملکردی: خرد/روستا (۱) متوسط/دهستان (۲) کلان/بخش (۳) فراکلان/شهرستان (۴) * موضوع طرح: کشاورزی (۱) صنعت (۲) خدمات (۳) گردشگری و صنایع دستی (۴)										
* کارآفرین محور است: بله (۱) خیر (۲) * اولویت طرح در سطح بخش: اولویت اول (۱) اولویت دوم (۲) * قابلیت برند سازی: دارد (۱) ندارد (۲)										

ضمیمه جدول ۵ - توضیحات طرح‌های سرمایه‌گذاری (موضوع ستون ۱)

عنوان طرح	توضیحات
اقامتگاه بومگردی	احداث ۵ واحد اقامتگاه بومگردی در روستا
جشنواره سیب	ارائه انواع سیب و فراورده‌های حاصل از آن
احداث دامپروری کوچک (بز و گوسفند)	متناسب با توان و ظرفیت روستا

جدول ۶- فهرست پروژه‌های عمرانی (اعتبارات تملک دارائی‌های سرمایه‌ای برحسب فصل - برنامه - پروژه)

ملاحظه: پروژه‌های عمرانی (دوره ۱۴۰۱-۱۴۰۰) از رهگذر خدمات کارشناسی دستگاه‌های اجرایی و بررسی‌های توجیهی و بازبینی‌های لازم (از جمله زمان‌بندی) و طی فرایندهای قانونی، تعدیل و در موافقت‌نامه‌های عمرانی بازتاب خواهند یافت.					
ردیف	کد فصل	عنوان فصل	کد برنامه	عنوان برنامه اجرایی	عنوان پروژه
۱	۲	۳	۴	۵	
۱	۱۵۰۳	فصل آب و فاضلاب	۱۵۰۳۰۰۳۰۰۰	برنامه ارائه خدمات آب شهری و روستایی	توسعه و تجهیز و نوسازی شبکه آبرسانی روستایی (آب آشامیدنی)
۲	۱۵۰۳	فصل آب و فاضلاب	۱۵۰۳۰۰۳۰۰۰	برنامه ارائه خدمات آب شهری و روستایی	توسعه و تجهیز و نوسازی شبکه آبرسانی روستایی (آب آشامیدنی)
۳	۱۵۰۳	فصل آب و فاضلاب	۱۵۰۳۰۰۳۰۰۰	برنامه ارائه خدمات آب شهری و روستایی	توسعه و تجهیز و نوسازی شبکه آبرسانی روستایی (آب آشامیدنی)
۴	۱۵۰۲	فصل توسعه و خدمات شهری، روستایی و عشایری	۱۵۰۲۰۰۱۰۰۰	برنامه ارائه خدمات شهری و روستایی	تهیه و بازنگری طرح‌های هادی
۵	۱۶۰۱	فصل بهداشت	۱۶۰۱۰۰۲۰۰۰	برنامه ارائه خدمات بهداشت روستایی	احداث خانه بهداشت
۶	۱۶۰۱	فصل بهداشت	۱۶۰۱۰۰۲۰۰۰	برنامه ارائه خدمات بهداشت روستایی	احداث خانه بهداشت
۷	۱۸۰۱	فصل آموزش و پرورش عمومی	۱۸۰۱۰۰۶۰۰۰	برنامه آموزش دوره دوم متوسطه نظری	احداث، نوسازی، بهسازی و تجهیز امکانات آموزشی
۸	۱۸۰۱	فصل آموزش و پرورش عمومی	۱۸۰۱۰۰۵۰۰۰	برنامه آموزش دوره اول متوسطه	احداث، نوسازی، بهسازی و تجهیز امکانات آموزشی
۹	۱۳۰۳	فصل حمل و نقل	۱۳۰۳۰۲۴۰۰۰	برنامه توسعه و بهسازی راه‌های روستایی	آسفالت، بهسازی و لکه‌گیری راه روستایی
۱۰	۱۳۰۳	فصل حمل و نقل	۱۳۰۳۰۲۴۰۰۰	برنامه توسعه و بهسازی راه‌های روستایی	آسفالت، بهسازی و لکه‌گیری راه روستایی

جدول ۶- فهرست پروژه‌های عمرانی (اعتبارات تملک دارائی‌های سرمایه‌ای برحسب فصل - برنامه - پروژه) (دنباله)

ملاحظه: پروژه‌های عمرانی (دوره ۱۴۰۱-۱۴۰۰) از رهگذر خدمات کارشناسی دستگاه‌های اجرایی و بررسی‌های توجیهی و بازبینی‌های لازم (از جمله زمان‌بندی) و طی فرایندهای قانونی، تعدیل و در موافقت‌نامه‌های عمرانی بازتاب خواهند یافت.										
ردیف	محل اجرا			تعداد روستا	عنوان دستگاه اجرایی	عملکردی* شعاع	اولویت طرح در سطح بخش*	اعتبار به قیمت ۱۳۹۸ (میلیون ریال)		
	شهرستان	بخش	نام روستا/ روستاها					اولویت اول ۱۴۰۰	اولویت دوم ۱۴۰۱	جمع
	۶	۷	۸	۹	۱۰	۱۱	۱۲	۱۳	۱۴	۱۵
۱	زنجان	زنجانرود	بلوغ	۱	شرکت آب و فاضلاب استان	۱	۲		۳۵,۰۰۰	۳۵,۰۰۰
۲	زنجان	زنجانرود	حماملو	۱	شرکت آب و فاضلاب استان	۱	۱	۳۵,۰۰۰		۳۵,۰۰۰
۳	زنجان	زنجانرود	سرچم علیا	۱	شرکت آب و فاضلاب استان	۱	۲		۳۵,۰۰۰	۳۵,۰۰۰
۴	زنجان	زنجانرود	سنگبین	۱	اداره کل بنیاد مسکن انقلاب اسلامی استان	۱	۱	۴۵۰		۴۵۰
۵	زنجان	زنجانرود	کهاب	۱	دانشگاه علوم پزشکی و خدمات بهداشتی درمانی استان	۲	۲		۱۰,۰۰۰	۱۰,۰۰۰
۶	زنجان	زنجانرود	ایلجاق	۱	دانشگاه علوم پزشکی و خدمات بهداشتی درمانی استان	۲	۱	۱۰,۰۰۰		
۷	زنجان	زنجانرود	چپ چپ	۱	اداره کل نوسازی، توسعه و تجهیز مدارس استان	۲	۲		۱۵,۰۰۰	۱۵,۰۰۰
۸	زنجان	زنجانرود	دولاناب	۱	اداره کل نوسازی، توسعه و تجهیز مدارس استان	۲	۱	۱۵,۰۰۰		
۹	زنجان	زنجانرود	راه روستایی تازه کند، حماملو، باشسبز	۳	اداره کل راهداری و حمل و نقل جاده‌ای استان	۳	۲		۷۰,۰۰۰	۷۰,۰۰۰
۱۰	زنجان	زنجانرود	راه روستایی قره بوطه، گوگ تپه، گوگلر	۳	اداره کل راهداری و حمل و نقل جاده‌ای استان	۳	۱	۷۵,۰۰۰		

* شعاع عملکردی: خرد/روستا (۱) متوسط/دهستان (۲) کلان/بخش (۳) فراکلان/شهرستان (۴) * اولویت طرح در سطح بخش: اولویت اول (۱) اولویت دوم (۲)

جدول ۶- فهرست پروژه‌های عمرانی (اعتبارات تملک دارائی‌های سرمایه‌ای برحسب فصل - برنامه - پروژه)

ملاحظه: پروژه‌های عمرانی (دوره ۱۴۰۱-۱۴۰۰) از رهگذر خدمات کارشناسی دستگاه‌های اجرایی و بررسی‌های توجیهی و بازبینی‌های لازم (از جمله زمان‌بندی) و طی فرایندهای قانونی، تعدیل و در موافقت‌نامه‌های عمرانی بازتاب خواهند یافت.					
ردیف	کد فصل	عنوان فصل	کد برنامه	عنوان برنامه اجرایی	عنوان پروژه
	۱	۲	۳	۴	۵
۱۱	۱۳۰۳	فصل حمل و نقل	۱۳۰۳۰۲۴۰۰۰	برنامه توسعه و بهسازی راه‌های روستایی	آسفالت، بهسازی و لکه‌گیری راه روستایی
۱۲	۱۵۰۳	فصل آب و فاضلاب	۱۵۰۳۰۰۳۰۰۰	برنامه ارائه خدمات آب شهری و روستایی	توسعه و تجهیز و نوسازی شبکه آبرسانی روستایی (آب آشامیدنی)
۱۳	۱۵۰۲	فصل توسعه و خدمات شهری، روستایی و عشایری	۱۵۰۲۰۰۱۰۰۰	برنامه ارائه خدمات شهری و روستایی	تهیه و بازنگری طرح‌های هادی
۱۴	۱۵۰۲	فصل توسعه و خدمات شهری، روستایی و عشایری	۱۵۰۲۰۰۱۰۰۰	برنامه ارائه خدمات شهری و روستایی	تهیه و بازنگری طرح‌های هادی
۱۵	۱۵۰۳	فصل آب و فاضلاب	۱۵۰۳۰۰۳۰۰۰	برنامه ارائه خدمات آب شهری و روستایی	توسعه و تجهیز و نوسازی شبکه آبرسانی روستایی (آب آشامیدنی)
۱۶	۱۵۰۲	فصل توسعه و خدمات شهری، روستایی و عشایری	۱۵۰۲۰۱۷۰۰۰	برنامه ساماندهی کالبدی شهری و روستایی	تهیه و بازنگری طرح‌های هادی روستایی در سطح بخش
۱۷	۱۵۰۲	فصل توسعه و خدمات شهری، روستایی و عشایری	۱۵۰۲۰۱۷۰۰۰	برنامه ساماندهی کالبدی شهری و روستایی	تهیه و بازنگری طرح‌های هادی روستایی در سطح بخش

جدول ۶- فهرست پروژه‌های عمرانی (اعتبارات تملک دارائی‌های سرمایه‌ای برحسب فصل - برنامه - پروژه) (دنباله)

ملاحظه: پروژه‌های عمرانی (دوره ۱۴۰۰-۱۴۰۱) از رهگذر خدمات کارشناسی دستگاه‌های اجرایی و بررسی‌های توجیهی و بازبینی‌های لازم (از جمله زمان‌بندی) و طی فرایندهای قانونی، تعدیل و در موافقت‌نامه‌های عمرانی بازتاب خواهند یافت.										
ردیف	محل اجرا			تعداد روستا	عنوان دستگاه اجرایی	عملکردی* تولده	سطح بهنجاری* اولویت	اعتبار به قیمت ۱۳۹۸ (میلیون ریال)		
	شهرستان	بخش	نام روستا/روستاها					جمع	اولویت اول ۱۴۰۰	اولویت دوم ۱۴۰۱
	۶	۷	۸	۹	۱۰	۱۱	۱۲	۱۳	۱۴	۱۵
۱۱	زنجان	زنجانرود	راه روستایی مشمپا، چرلانقوش، رضا آباد	۳	اداره کل راهداری و حمل و نقل جاده‌ای استان	۳	۱	۷۵,۰۰۰		۷۵,۰۰۰
۱۲	زنجان	زنجانرود	ساری کندی سفلی	۱	شرکت آب و فاضلاب استان	۱	۲	۳۵,۰۰۰	۳۵,۰۰۰	
۱۳	زنجان	زنجانرود	عریچه	۱	اداره کل بنیاد مسکن انقلاب اسلامی استان	۱	۲	۴۵۰	۴۵۰	
۱۴	زنجان	زنجانرود	قزلار بلاغی	۱	اداره کل بنیاد مسکن انقلاب اسلامی استان	۱	۱	۴۵۰		۴۵۰
۱۵	زنجان	زنجانرود	گوگلر	۱	شرکت آب و فاضلاب استان	۱	۱	۳۵,۰۰۰		۳۵,۰۰۰
۱۶	زنجان	زنجانرود	قره اوغلانلو، چروک سفلی، چهارآباد، کزیر، ملک باغی، اندآباد علیا، رضاآباد، بزوشا، قرع کول، علی آباد، گوالان، دره لیک	۱۳	اداره کل بنیاد مسکن انقلاب اسلامی استان	۱	۱	۶۰۰		۷,۸۰۰
۱۷	زنجان	زنجانرود	باغلوچه آقا، چروک علیا، قره آغاج، قیطول، ایلجاق، سردهات شیخ، نصیرآباد، آلمالو، دلکی، سرچم سفلی، فیله خاصه، قره آقاجلو، گوگ تپه، کهاب، مهرآباد، دگرماندرسی، شکورچی	۱۷	اداره کل بنیاد مسکن انقلاب اسلامی استان	۱	۲	۶۰۰		۱۰,۲۰۰

* شعاع عملکردی: خرد/روستا (۱) متوسط/دهستان (۲) کلان/بخش (۳) فراکلان/شهرستان (۴) * اولویت طرح در سطح بخش: اولویت اول (۱) اولویت دوم (۲)

جدول ۶- فهرست پروژه‌های عمرانی (اعتبارات تملک دارائی‌های سرمایه‌ای برحسب فصل - برنامه - پروژه)

ملاحظه: پروژه‌های عمرانی (دوره ۱۴۰۱-۱۴۰۰) از رهگذر خدمات کارشناسی دستگاه‌های اجرایی و بررسی‌های توجیهی و بازبینی‌های لازم (از جمله زمان‌بندی) و طی فرایندهای قانونی، تعدیل و در موافقت‌نامه‌های عمرانی بازتاب خواهند یافت.					
ردیف	کد فصل	عنوان فصل	کد برنامه	عنوان برنامه اجرایی	عنوان پروژه
	۱	۲	۳	۴	۵
۱۸	۱۵۰۲	فصل توسعه و خدمات شهری، روستایی و عشایری	۱۵۰۲۰۱۷۰۰۰	برنامه ساماندهی کالبدی شهری و روستایی	تهیه و بازنگری طرح‌های هادی روستایی در سطح بخش
۱۹	۱۵۰۲	فصل توسعه و خدمات شهری، روستایی و عشایری	۱۵۰۲۰۱۷۰۰۰	برنامه ساماندهی کالبدی شهری و روستایی	تهیه و بازنگری طرح‌های هادی روستایی در سطح بخش
۲۰	۱۵۰۲	فصل توسعه و خدمات شهری، روستایی و عشایری	۱۵۰۲۰۱۷۰۰۰	برنامه ساماندهی کالبدی شهری و روستایی	اجرای طرح‌های هادی روستایی در سطح بخش
۲۱	۱۵۰۲	فصل توسعه و خدمات شهری، روستایی و عشایری	۱۵۰۲۰۱۷۰۰۰	برنامه ساماندهی کالبدی شهری و روستایی	اجرای طرح‌های هادی روستایی در سطح بخش
۲۲	۱۵۰۲	فصل توسعه و خدمات شهری، روستایی و عشایری	۱۵۰۲۰۰۱۰۰۰	برنامه ارائه خدمات شهری و روستایی	ساماندهی بستر و حریم رودخانه و مسیل در محدوده روستا

جدول ۶- فهرست پروژه‌های عمرانی (اعتبارات تملک دارائی‌های سرمایه‌ای برحسب فصل - برنامه - پروژه) (دنباله)

ملاحظه: پروژه‌های عمرانی (دوره ۱۴۰۱-۱۴۰۰) از رهگذر خدمات کارشناسی دستگاه‌های اجرایی و بررسی‌های توجیهی و بازبینی‌های لازم (از جمله زمان‌بندی) و طی فرایندهای قانونی، تعدیل و در موافقت‌نامه‌های عمرانی بازتاب خواهند یافت.										
ردیف	محل اجرا			تعداد روستا	عنوان دستگاه اجرایی 	عملکردی* شعاع	سطح به‌جز طرح در	اعتبار به قیمت ۱۳۹۸ (میلیون ریال)		جمع
	شهرست آن	بخش	نام روستا/ روستاها					اولویت اول ۱۴۰۰	اولویت دوم ۱۴۰۱	
	۶	۷	۸	۹	۱۰	۱۱	۱۲	۱۳	۱۴	۱۵
۱۸	زنجان	زنجانرود	انجمن سفلی، انجمن علیا، قره آغاج سفلی، قره آغاج علیا، لولک آباد و میرجان	۷	اداره کل بنیاد مسکن انقلاب اسلامی استان	۱	۳	۶۰۰		۴,۲۰۰
۱۹	زنجان	زنجانرود	حسین آباد، رجعین، زنگبین، تقی کندی، قولی قسه/سلطان آباد، چرلانقوش، حبش، قرلجه علیا	۸	اداره کل بنیاد مسکن انقلاب اسلامی استان	۱	۴	۶۰۰		۶۰۰
۲۰	زنجان	زنجانرود	میرجان، چهارآباد	۲	اداره کل بنیاد مسکن انقلاب اسلامی استان	۱	۱	۱۴,۰۰۰		۱۴,۰۰۰
۲۱	زنجان	زنجانرود	با استعلام از دستگاه اجرایی	-	اداره کل بنیاد مسکن انقلاب اسلامی استان	۱	۲		۱۴,۰۰۰	۱۴,۰۰۰
۲۲	زنجان	زنجانرود	قره بوطه، میرجان، فیله خاصه، چپ چپ	۴	اداره کل بنیاد مسکن انقلاب اسلامی استان	۱	۶,۷۸,۹	۱۰۳,۲۰۰		۱۰۳,۲۰۰
* شعاع عملکردی: خرد/روستا (۱) متوسط/دهستان (۲) کلان/بخش (۳) فراکلان/شهرستان (۴) * اولویت طرح در سطح بخش: اولویت اول (۱) اولویت دوم (۲)										

ضمیمه جدول ۶ - توضیحات پروژه‌های عمرانی

عنوان پروژه	توضیحات
گاز رسانی به کل روستاها	برای کلیه روستاهای بالای ۲۰ خانوار جمعیت
نوسازی، بهسازی و تجهیز امکانات آموزشی	برای کلیه روستاهای بخش که با کمبود امکانات آموزشی روبرو هستند؛ از جمله وسایل آزمایشگاهی، کلاس‌های تقویتی، کتابخانه
تأسیس خانه بهداشت در روستاهای فاقد خان بهداشت	احداث خانه‌های بهداشت در روستاهای بالای ۲۰ خانوار

