



بنیادسکن انقلاب اسلامی
استان زنجان



جمهوری اسلامی ایران
سازمان برنامه و بودجه کشور
سازمان مدیریت و برنامه ریزی
استان زنجان

سند برنامه توسعه اقتصادی، اشتغالزایی و طرح توسعه پایدار منظومه های روستایی

استان زنجان



شهرستان: خدابنده
بخش: بزینه رود

چشم انداز سامان
مهندسین مشاور



بِسْمِ اللَّهِ الرَّحْمَنِ الرَّحِيمِ



استان زنجان



سند

برنامه توسعه اقتصادی، اشتغالزایی

و طرح توسعه پایدار منظومه های روستایی استان زنجان

شهرستان خدابنده

بخش بزینه رود

زمستان ۱۳۹۹

فهرست مطالب

صفحه	عنوان
۱.....	پیام استاندار
۳.....	پیشگفتار
۵.....	تشکر و سپاسگزاری
۷.....	کلیات
۹.....	مقدمه
۱۰.....	۱- تبیین و تحلیل وضعیت موجود روستاهای بخش بزینه رود شهرستان خدابنده
۱۰.....	۱-۱- شاخص‌های وضعیت بخش
۱۰.....	۱-۱-۱- متغیرها و شاخصهای تطبیقی جمعیت بخش بزینه رود شهرستان خدابنده و استان زنجان
۱۲.....	۱-۱-۲- تحولات جمعیت
۱۲.....	۱-۱-۳- ساختار اقتصادی و درآمدی و مهارت‌های غالب بخش
۱۳.....	۱-۲- قابلیت‌ها
۱۵.....	۱-۳- محدودیت‌ها
۱۷.....	۱-۴- قابلیت‌ها و محدودیت‌های تأثیرگذار در قالب ماتریس فضایی
۱۹.....	۱-۵- مسائل کلیدی
۲۱.....	۱-۶- ساختار و سازمان فضائی وضع موجود (نقشه)
۲۳.....	۱-۷- جمع‌بندی
۲۳.....	۲- تصویر کلان توسعه روستاهای بخش (افق برنامه و طرح: ۱۴۰۵ پایان برنامه هفتم)
۲۳.....	۱-۲- اهداف کلی
۲۴.....	۲-۲- اهداف کمی
۲۵.....	۳-۲- جهت‌گیری‌های توسعه
۲۵.....	۲-۴- راهبردها
۲۶.....	۵-۲- سیاست‌های اجرایی
۲۷.....	۶-۲- تعیین الزامات تحقق اهداف و سیاست‌ها
۲۸.....	۷-۲- ساختار و حوزه‌های همگن فضایی هدف (نقشه)
۳۰.....	۳- اقدامات، فعالیت‌ها، طرح‌ها و پروژه‌های توسعه بخش (پیوست سند)
۳۰.....	۱-۳- چارچوب اقدامات و بسته فعالیت‌های پیشنهادی
۳۱.....	۲-۳- طرح‌های سرمایه‌گذاری اولویت‌بندی شده در سطح بخش
۴۴.....	۳-۳- پروژه‌های عمرانی و سرمایه‌گذاری دولتی اولویت‌بندی شده در سطح بخش

فهرست جداول

عنوان	صفحه
جدول ۱- متغیر و شاخص‌های تطبیقی جمعیت بخش بزینه رود شهرستان خدابنده و استان زنجان.....	۱۱
جدول ۱-۱- مشاغل خاص و مهارتی دارای قابلیت تقویت در منظومه بزینه رود.....	۱۲
جدول الف- قابلیت‌ها و محدودیت‌های تأثیرگذار بخش در یک ماتریس فضایی.....	۱۸
جدول ۲- اهداف کمی رشد بخش بزینه رود در افق ۱۴۰۵.....	۲۴
جدول ۱-۲- بسته راهبردها، اقدامات سیاستی و اجرایی توسعه منظومه.....	۲۶
جدول ۳- عناوین اقدامات و کسب‌وکارهای محرک متوسط مقیاس.....	۲۷
جدول ۴- بسته‌های اجرایی طرح‌ها و پروژه‌های اثربخش.....	۳۰
جدول ۱-۵- بسته کنترل و ذخیره منابع آبی و ارتقای بهره‌وری مصرف.....	۳۱
جدول ۲-۵- بسته ارتقای بهره‌وری دام و طیور و توسعه کمی (طرح‌های کوچک و متوسط مقیاس).....	۳۴
جدول ۳-۵- بسته گردشگری و توسعه صنایع دستی.....	۳۷
جدول ۴-۵- بسته توسعه صنایع کارگاهی (طرح‌های کوچک و متوسط مقیاس).....	۴۰
جدول ۵-۵- بسته توسعه بخش خدمات.....	۴۲
جدول ۶-۵- بسته کمک به تعادل فضایی و رشد پایدار اقتصادی منظومه.....	۴۳
جدول ۱-۶- بسته طرح‌های عمرانی زیرساختی نقطه‌ای - شبکه‌ای.....	۴۴
جدول ۲-۶- بسته طرح‌های سرمایه‌گذاری اجتماعی و انسانی.....	۴۵
جدول ۳-۶- فهرست دوره‌های آموزشی موردنیاز روستاها.....	۴۶

فهرست نقشه‌ها

صفحه	عنوان
۲۱	نقشه ۱- ساختار فضایی منظومه بزینه رود.....
۲۲	نقشه ۲- سازمان فضایی وضع موجود منظومه روستایی بزینه رود.....
۲۸	نقشه ۳- سطوح و مراکز عملکردی و احصا حوزه‌های همگن فضایی.....
۲۹	نقشه ۴- اولویت و گرایش مأموریت‌های محوری اقتصادی حوزه‌های همگن فضایی.....
۳۹	نقشه ۵- سازمان فضایی مطلوب منظومه بزینه رود شهرستان خدابنده/ بسته توسعه پهنه گردشگری حوزه‌های عمرانی.....

فهرست اشکال و نمودار

صفحه	عنوان
۱۲	نمودار ۱- تغییرات تعداد جمعیت منظومه روستایی بزینه رود نسبت به جمعیت روستایی منظومه‌های دیگر خدابنده.....
۱۳	شکل ۱- منابع اصلی درآمدی منظومه بزینه رود.....

پیام استاندار

در همسویی و همگرایی با اهداف برنامه‌ریزی توسعه منطقه‌ای و ایجاد بستر لازم برای شکوفایی و پیشرفت عدالت محور روستاها، اجرای جزء ۱ بند الف ماده ۲۷ قانون برنامه ششم توسعه در تلفیق با طرح توسعه پایدار منظومه‌های روستایی برابر مصوبه شورای برنامه‌ریزی و توسعه استان (مورخ ۹۶/۱۲/۲۷) در قالب مطالعات "برنامه توسعه اقتصادی، اشتغالزایی و طرح توسعه پایدار منظومه‌های روستایی استان" منجر به تنظیم اسناد برنامه و طرح بخش‌های تابعه شهرستان‌های استان زنجان به عنوان سنتر مطالعات شده است.

اشتغال پایدار و رونق کسب و کار، تقویت اقتصاد محلی صادرات محور، توانمندسازی اقتصادی و تنوع‌بخشی به اقتصاد و معیشت روستائیان و افزایش سطح درآمد و ارتقاء سطح بهره‌وری، به عنوان بخشی از پیامدهای اقتصادی مورد انتظار از رهگذر اجرای نتایج این مطالعات می‌باشد.

بواسطه اهمیت اهداف برشمرده، مطالعات "برنامه توسعه اقتصادی، اشتغالزایی و طرح توسعه پایدار منظومه‌های روستایی استان" در زمره طرح‌های منتخب ملی و استانی بوده که با راهبری سازمان برنامه و بودجه کشور و بنیاد مسکن انقلاب اسلامی کشور و اهتمام سازمان مدیریت و برنامه‌ریزی استان و اداره کل بنیاد مسکن انقلاب اسلامی استان و مشارکت مسئولان استانی و شهرستانی در آستانه اجرای نتایج قرار گرفته است.

ضمن سپاسگزاری از کلیه دست اندرکاران در همراهی و همکاری‌های به عمل آمده و به منظور انجام موفقیت‌آمیز نتایج اجرایی مطالعات، نظر فرمانداران و مدیران محترم دستگاه‌های اجرایی استان را به الزامات زیر جلب می‌نماید.

۱- فرمانداران محترم با تمهیدات متناسب با اقتضای مرحله اجرای نتایج مطالعات، عوامل اجرای اسناد بخش/بخش‌های تابعه را با حساسیت و دقت و با کاربست ظرفیت‌های شهرستانی راهبری نمایند. اولویت‌بندی‌های ناشی از محدودیت منابع، مبتنی بر تصمیمات کمیته برنامه‌ریزی شهرستان‌ها اتخاذ خواهد شد و دهیاران و مقامات محلی در روستاها از عوامل مؤثر در پیشبرد فعالیت‌ها، پروژه‌های عمرانی و طرح‌های سرمایه‌گذاری خواهند بود.

۲- دستگاه‌های بخشی و فرابخشی شهرستان‌ها تحت راهبری توأمان دستگاه متبوع استانی و فرمانداری و همچنین با رعایت ملاحظات لازم به اجرای نتایج مطالعات همت گمارند.

۳- سازمان مدیریت و برنامه‌ریزی استان، ضمن هماهنگی بخشی و فرابخشی در عملیاتی نمودن نتایج مطالعه، نسبت به راهبری تخصیص منابع و امکانات استانی و ملی برای تحقق راهبردها و پوشش اهداف کمی و کیفی مورد انتظار اهتمام نماید.

۴- اداره کل بنیاد مسکن انقلاب اسلامی استان ضمن پیگیری و هماهنگی با مدیریت ملی، نسبت به اجرای پروژه‌ها و طرح‌های مرتبط با منظومه‌های ۱۷ گانه استان اقدام و گزارش عملکرد دستگاه‌های استانی را به شورای برنامه‌ریزی و توسعه ارائه نماید.

۲ سند برنامه توسعه اقتصادی، اشتغالزایی و طرح توسعه پایدار منظومه‌های روستایی استان زنجان

۵- بهره‌گیری از خدمات تسهیلگری در امر آموزش و همچنین اجرای نتایج و دستاوردهای کاربردی مطالعات، با استفاده از سازمان و ظرفیت‌های اجرایی موجود و مشارکت میدانی دهیاران و شوراهای اسلامی روستا، در تأمین اهداف برنامه‌های پیشنهادی تأثیرگذار بوده و کمک شایانی می‌کند.

۶- تمهیدات مربوط به اجرای نتایج می‌بایست از سال پایانی برنامه ششم (۱۴۰۰) آغاز و با فعال‌سازی قابلیت‌ها و راه‌اندازی ظرفیت‌های تسهیلگری و متناسب با مقتضیات توسعه روستایی در برنامه هفتم تا افق ۱۴۰۵ تداوم یابد.

فتح اله حقیقی

استاندار زنجان

پیشگفتار

پس از چهار دهه تلاش و اجرای برنامه‌های توسعه روستایی، تدوین برنامه توسعه اقتصادی و اشتغال‌زایی روستایی با هدف تقویت اقتصاد محلی و منطقه‌ای در برنامه ششم توسعه مطرح و مطابق تکالیف جزء ۱ بند الف ماده ۲۷، سازمان استان‌ها را مکلف به تهیه سالانه ۵ هزار برنامه روستایی نمود. تهیه ۹۰ برنامه به‌صورت سالانه در استان و شرح خدمات معین با محوریت سازمان برنامه و بودجه کشور در دستور کار استان قرار گرفت. این مهم در تکمیل سلسله برنامه‌های توسعه استان تا سطح روستا و استمرار نگرش پهنه‌ای به برنامه‌های توسعه اقتصادی و کالبدی، به تهیه برنامه‌های کل بخش‌ها و روستاهای استان منتهی گردید تا برنامه آمایش سرزمین و استان، برنامه‌های توسعه فضایی شهرستان‌ها را کامل نماید. در این راستا تلفیق برنامه‌های طرح توسعه پایدار منظومه‌های روستایی در بخش‌های ۱۷ گانه با برنامه‌های توسعه اقتصادی و اشتغال‌زایی روستایی (برای تمام روستاهای بالای ۲۰ خانوار) به عنوان تصمیم راهبردی به تصویب شورای برنامه‌ریزی و توسعه استان با همراهی اداره کل بنیاد مسکن انقلاب اسلامی و مبادله موافقت‌نامه استانی منتهی شد و مقرر گردید ضمن اجرای شرح خدمات دوگانه و تهیه و تدوین اسناد (بخشی/ روستایی/ تلفیقی) در قالب خدمات مشاوره‌ای و مدیریت کمیته راهبری مورد اهتمام قرار گیرد.

امید است نتایج حاصله که به تائید شورای برنامه‌ریزی و توسعه استان، سازمان برنامه و بودجه کشور و بنیاد مسکن انقلاب اسلامی کشور رسیده است، به رشد و شکوفایی اقتصادی محلی و توانمندسازی ذینفعان منجر گردد و آثار اقتصادی آن را در سال‌های آتی در حساب تولید استان شاهد باشیم. بدیهی است استمرار برنامه‌ها، همزمان با رشد اقتصادی، توسعه پایدار محلی را در بر خواهد داشت.

در انتهای کلام، فرصت را مغتنم شمرده و از همکاران محترم امور برنامه‌ریزی، نظارت و آمایش سرزمین، کلیه عوامل مدیریتی و اجرایی در سازمان مدیریت و برنامه‌ریزی و بنیاد مسکن انقلاب اسلامی استان و همچنین کلیه فرمانداران، مدیران و کارشناسان دستگاه‌های اجرایی و دست اندرکاران محلی تقدیر و تشکر می‌گردد.

رضا خواجه‌ای

رامین میرزایی

مدیر کل بنیاد مسکن انقلاب اسلامی

رئیس سازمان مدیریت و برنامه‌ریزی

استان زنجان

استان زنجان

تشکر و سپاسگزاری

سازمان مدیریت و برنامه‌ریزی و اداره کل بنیاد مسکن انقلاب اسلامی استان زنجان از مقامات، مراجع و دستگاه‌های زیر که در شکل‌گیری اسناد «برنامه توسعه اقتصادی، اشتغالزایی» و «طرح توسعه پایدار منظومه‌های روستایی استان زنجان» سهم بوده‌اند، صمیمانه تشکر و سپاسگزاری می‌نماید.

استان: ستاد اقتصاد مقاومتی، شورای برنامه‌ریزی و توسعه، استانداری، دستگاه‌های ستادی و سازمان‌های مردم‌نهاد.

شهرستان‌ها: کمیته‌های برنامه‌ریزی، فرمانداری‌ها و دستگاه‌های اجرایی.

بخش‌ها و روستاها: بخش‌های شورای اسلامی روستاها، دهیاران، ریش سفیدان و معتمدین محلی.

سازمان و تشکیلات مطالعه: کمیته راهبری مطالعه، مهندسین مشاور (آرتا نقشه‌شهر)، برنامه‌ریزی چشم‌انداز سامان، رازان آب زاگرس، سبز سامان

سبلان و یورت شهر سبلان)، تیم نظارت علمی و دفتر مطالعات.

کلیات

روستاها در استان زنجان همانند سایر روستاهای کشور متأثر از جریان وسیع تغییرات فناوری و ارتباطات، تحولات متفاوتی را در زمینه‌های اقتصادی، اجتماعی و فرهنگی تجربه کرده‌اند؛ به گونه‌ای که، سرمایه‌گذاری‌های گسترده در زیرساخت‌های کالبدی روستاها، چهره و کالبد آن‌ها را تغییر داده و سطح انتظارات جامعه روستایی را به جامعه شهری نزدیک و همسو کرده است. با وجود این اقدامات، ساختار تولید و اشتغال در روستا دستخوش تغییرات محدودتری بوده است.

رشد اقتصاد روستا بر دو محور رشد سرمایه‌گذاری و رشد بهره‌وری متکی است. البته رشد صرفاً بر مبنای سرمایه‌گذاری به سرعت مشمول قاعده بازده نزولی عوامل تولید شده و بازده سرمایه‌گذاری متأخرتر را کاهش می‌دهد؛ بنابراین رشد روستا به صرف انجام سرمایه‌گذاری جدید مقرون به صرفه نبوده و به سرعت متوقف می‌شود. مطالعات اقتصادی نشان می‌دهد که رشد بیش از ۵۰ درصد رشد اقتصادی به ویژه در روستاها وابسته به ارتقا و رشد بهره‌وری است. زمینه‌های سرمایه‌گذاری در روستاها را می‌توان از طریق قابلیت سنجی و تحلیل تنگناها و سایر ملاحظات نظیر بازار استخراج نمود و در قالب پروژه‌های اولویت‌دار، فرآیند رشد اقتصاد روستا و به تبع آن تحول در روستا را با سرمایه‌گذاری‌های جدید تسریع نمود.

سرمایه‌گذاری و سیاست‌گذاری برای ارتقای بهره‌وری عمومی در اقتصاد روستا به جای نگاه پروژه‌ای و یک بعدی نیازمند رویکرد سیستماتیک و فرآیندی است. در یک دسته‌بندی کلی می‌توان عوامل کاهنده و یا متوقف کننده ارتقای بهره‌وری در روستاها را در قالب محورهای زیر طبقه‌بندی کرد:

ردیف	موانع عمومی ارتقای بهره‌وری	فرآیند و تبعات
۱	شکاف معنی‌دار قیمت تولید تا مصرف و قیمت‌های با تغییرات گسترده	فاصله معنی‌داری بین قیمت در مزرعه و قیمت مصرف‌کننده وجود دارد؛ به نحوی که بخش زیادی از ارزش افزوده بخش کشاورزی از روستاها خارج شده و نصیب واسطه‌ها می‌شود. این شکاف به کاهش درآمد و انگیزه‌های سرمایه‌گذاری روستاییان منتهی می‌شود؛ و به دلیل ناکارآمدی سیاست‌های اصلاحی، فرآیند تار عنکبوتی قیمت در بیشتر محصولات رخ می‌دهد
۲	مقیاس خرد فعالیت‌ها در بخش کشاورزی	متأثر از قانون تقسیم اراضی و قانون ارث و عدم شکل‌گیری سیاست‌گذاری صنعتی بزرگ‌مقیاس در چندین دهه گذشته مقیاس تولید کشاورزی در روستاها بسیار کوچک‌تر شده است. در چنین شرایطی به دلیل آنکه مبنای فعالیت‌ها صرفاً معیشتی بوده است، معمولاً اهداف اقتصادی مدنظر قرار نگرفته و بهای تمام شده محصولات نیز در دامنه اقتصادی ملحوظ نشده است.
۳	محدودیت و تقلیل منابع آبی	آب یکی از ارکان و نهاده‌های محوری اقتصاد روستا است. تغییرات اقلیم و محدودیت بارش در سه دهه گذشته، افزایش شدید تقاضای مصرف آب در بخش کشاورزی با گسترش اراضی زیر کشت آبی و حفر چاه‌های مجاز و غیرمجاز از دهه ۱۳۶۰ به این سو و از طرفی عدم انتشار و تعمیق فناوری‌های کاهش مصرف آب در بخش کشاورزی با فقدان بازار آب یکی از عوامل محوری ارتقاء بهره‌وری و درآمد روستا از محل فعالیت‌های کشاورزی است. با مصرف موجود آب در بخش کشاورزی می‌توان تولید را دو تا سه برابر افزایش داد.
۴	دستگاه‌ها و متولیان سیاست‌گذاری ناهمسو در روستا	دستگاه‌های اجرایی نظیر جهاد کشاورزی، آب منطقه‌ای، منابع طبیعی، آب فاضلاب روستایی و ... از جمله نهادهای اثرگذار در تحول و توسعه روستاها هستند. ناهماهنگی بین دستگاهی و ضعف سیاست‌گذاری متوازن موجب ناهمسوئی سیاست‌گذاری‌ها در حوزه روستا شده است

ردیف	موانع عمومی ارتقای بهره‌وری	فرآیند و تبعات
۵	کمبود نیروی انسانی ماهر و متخصص	در اقتصاد بیان می‌شود که تخصص منجر به ایجاد ارزش افزوده بیشتری می‌شود. پایین بودن سطح سواد و تخصص کشاورزان و سن بالای کشاورزان و درآمد کم آنان در کنار پارادایم ذهنی مقاوم و سخت آن‌ها به تغییر رفتاری و کشت خود در برابر مهارت و دانش نیروی کار جوان منجر به شکاف ساختاری و رفتاری بین این دو دسته شده است؛ در این میان به دلیل آن که مالک و تملک زمین‌ها نیز از آن سنتی گراهای دیرینه می‌باشد، دسته دوم یا مجبور به تسامح با سنت‌گراها می‌باشند یا با مخالفت و سرکوب خود، مجبور به مهاجرت می‌شوند که با این شرایط باعث کاهش نیروی کار ماهر، کارآفرین و سرمایه‌های انسانی و حفظ بافت جمعیتی سنت‌گرا و اغلب غیر ماهر و با بهره‌وری پایین می‌گردد. در آمریکا فقط ۳ درصد جمعیت، کشاورز و روستانشین هستند که ضمن تأمین نیاز داخلی، صادرات هم می‌کنند اما در ایران با وجود ۳۳ درصد اشتغال در بخش کشاورزی عموماً در کشاورزی سنتی و معیشتی به سر می‌برد. روستاییان با توجه به شیوه فکری و عدم دانش و مهارت و بالطبع ترس از تغییر، به ندرت دست به تغییر الگوی سنتی و کاشت محصولات جایگزین و پربازده همانند گل‌های زینتی، دارویی، زعفران و سایر محصولات کشتی دیگر می‌پردازند.
۶	نبود مدیریت و نظارت مستمر و برقراری عدالت بین نسلی در بهره‌برداری از منابع طبیعی	از آنجا که منابع آب، خاک، چراگاه‌ها و مراتع جزء منابع نسل فعلی و آینده می‌باشند، می‌باید عدالت بین نسلی به گونه‌ای باشد که نسل حاضر ضمن بهره‌برداری بهینه از منابع، حقوق نسل آتی را نیز محفوظ بدارد متأسفانه نبود سیاست‌گذاری اصولی و مدیریت و نظارت بر منابع خدادادی، آسیب‌های جدی به این منابع دارای آستانه‌های تجدید ناپذیری زده، که با ادامه این روند در آینده نه چندان دور با بحران منابع مواجه خواهیم شد.
۷	توجه غالب به خدمات رفاهی و زیرساختی بجای سرمایه‌گذاری اقتصادی در روستاها	با وجود سرمایه‌گذاری‌های سنگینی که در حوزه‌های زیرساختی و رفاهی روستاها انجام شده؛ با وجود میانگین درآمد روستاها افزایش متناسبی نداشته است. در چند دهه گذشته نگاه غالب به حوزه دخالت دولت در روستا تأمین نیازهای رفاهی و زیرساختی بوده است و توانمندسازی و ظرفیت‌سازی اقتصادی آن‌ها مورد تأکید نبوده است.
۸	عدم وجود کارگاه‌های کوچک‌مقیاس	در روستاهای ایران برخلاف سایر کشورهای پیشرفته و در حال توسعه، کارگاه‌های کوچک‌مقیاس بسیار کم و به ندرت وجود دارد. علت این امر عدم آموزش، عدم دانش، تخصص و آگاهی کافی روستاییان و گذار از دامداری و کشاورزی سنتی به مدرن و از سوی عدم حمایت، پشتیبانی و ترغیب آن‌ها از نظر مالی و علمی از سوی مسئولین ذی‌ربط می‌باشد.
۹	تله‌نهادی کشاورزی و تولید سنتی	متأثر از عوامل پیش گفته نهادی، نظام تولید در روستاها سنتی و کمتر متأثر از تحولات فناورانه بوده است. در برخی بخش‌ها به عنوان مثال در حوزه دام سبک، شیوه پرورش و بازده آن تفاوت معنی‌داری با چندین دهه و قرن گذشته ندارد

از آنجا که کشاورزی محور اصلی اقتصاد روستا است و تحول در آن نیز از ارکان تحولات اقتصادی و اجتماعی در روستاها محسوب می‌شود، بخش مهمی از تحول اقتصادی به تحول بهره‌وری در بخش کشاورزی وابسته است. بر اساس نتایج حاصل از بررسی موانع عمومی ارتقای بهره‌وری، می‌توان گفت که کاهش و تعدیل آثار این عوامل نیازمند زمان و تغییرات معنی‌دار در حوزه سیاست‌گذاری، اختصاص منابع مالی، اصلاح بازارها، تغییر ساختار آموزش، بینش فکری، دانش و کیفیت مداخلات در روستا و بخش کشاورزی است. مبتنی بر اهداف، رویکردها، دستاوردها و آثار مورد انتظار از تدوین برنامه توسعه اقتصادی، اشتغالزایی و طرح توسعه پایدار منظومه‌های روستایی، چکیده گزارش بخش بزینه رود شهرستان خدابنده به شرح سرخط‌های زیر ارائه می‌شود.

مقدمه

بخش بزینه رود یکی از بخش‌های چهارگانه شهرستان خدابنده با جمعیت غالب روستایی (۸۲ درصد جمعیت منظومه) دارای دو دهستان و شامل ۳۹ روستا و یک نقطه شهری بنام زرین رود می‌باشد. مرکز دهستان بزینه رود روستای کهلا از روستاهای قدیمی بخش است. مرکز دهستان زرین رود نیز شهر زرین رود است. بزینه رود، نام رودخانه ایست که از دهستان بزینه رود سرچشمه گرفته به قزل اوزن منتهی می‌شود.

مقایسه شاخص‌های کلیدی بخش بزینه رود با سایر بخش‌های شهرستان و نیز استان، نشان‌دهنده رشد نسبی بیشتر جمعیت روستایی بخش در ۲۰ سال گذشته نسبت به بخش‌های دیگر است. این موضوع به مفهوم تقویت سکونت‌گاه‌ها و ظرفیت روستایی در این بخش و نشان‌دهنده قابلیت‌های بالقوه قابل ارتقای این منظومه است. این مطالعه با رویکرد برنامه‌ریزی فضایی توسعه پایدار منظومه مای روستایی، با تأکید بر تقویت شبکه‌های منطقه‌ای و پهنه‌ای موجود، تقویت پیوندهای روستا - شهر و پیوندهای اقتصادی روستا با منطقه و فرا منطقه و درونی سازی جریان پیوندهای اقتصادی در قالب الگویی مشارکتی است.

در این مطالعه با شناسایی ظرفیت‌های بالقوه اقتصادی و اجتماعی منظومه، برنامه پیشنهادی برای کمک به ایجاد پیش‌رانه‌های منظومه و ارتقا بهره‌وری اقتصادی روستاها معرفی شده است. در این مطالعه الگوی ارتقای اقتصادی و اجتماعی منظومه در قالب ۹ بسته محرک اقتصادی - اجتماعی و فرهنگی طراحی و پیشنهاد شده است.

۱- تبیین و تحلیل وضعیت موجود روستاهای بخش بزینه رود شهرستان خدابنده

۱-۱- شاخص‌های وضعیت بخش

۱-۱-۱- متغیرها و شاخص‌های تطبیقی جمعیت بخش بزینه رود شهرستان خدابنده و استان زنجان
بر اساس نتایج سرشماری عمومی نفوس و مسکن سال ۱۳۹۵، جمعیت استان زنجان بیش از ۱۰۰۵۷ هزار نفر و ضرایب شهرنشینی و روستانشینی در استان به ترتیب ۶۷,۳ و ۳۲,۷ درصد بوده است.

از جمعیت روستایی استان با بیش از ۳۴۶ هزار نفر، به تعداد بیش از ۳۴۱ هزار نفر در ۹۰۳ روستا دارای سکنه و به میزان بیش از ۵ هزار نفر در آبادی‌ها (شامل مکان، مزرعه و ...) ساکن بوده‌اند.

در سال ۱۳۹۵، تعداد روستاهای دارای ۲۰ خانوار و بیشتر، ۷۱۰ روستا و تعداد روستاهای کمتر از ۲۰ خانوار، ۱۹۳ روستا بوده است.

در مناطق روستایی استان زنجان، حدود ۹۰ درصد جمعیت روستایی، در حدود ۵۰ درصد روستاها (روستاهای دارای ۶۰ خانوار و بالاتر)، حدود ۸,۴ درصد جمعیت روستایی، در حدود ۲۹ درصد روستاها (روستاهای دارای ۲۰ خانوار و بیشتر و کمتر از ۶۰ خانوار) و حدود ۱,۶ درصد جمعیت روستایی، در حدود ۲۱ درصد روستاها (روستاهای کمتر از ۲۰ خانوار) ساکن بوده‌اند.

متغیرها و شاخص‌های تطبیقی جمعیت بخش بزینه رود، شهرستان خدابنده به شرح جدول شماره ۱ می‌باشد.

جدول ۱- متغیر و شاخص‌های تطبیقی جمعیت بخش بزینه رود شهرستان خدابنده و استان زنجان

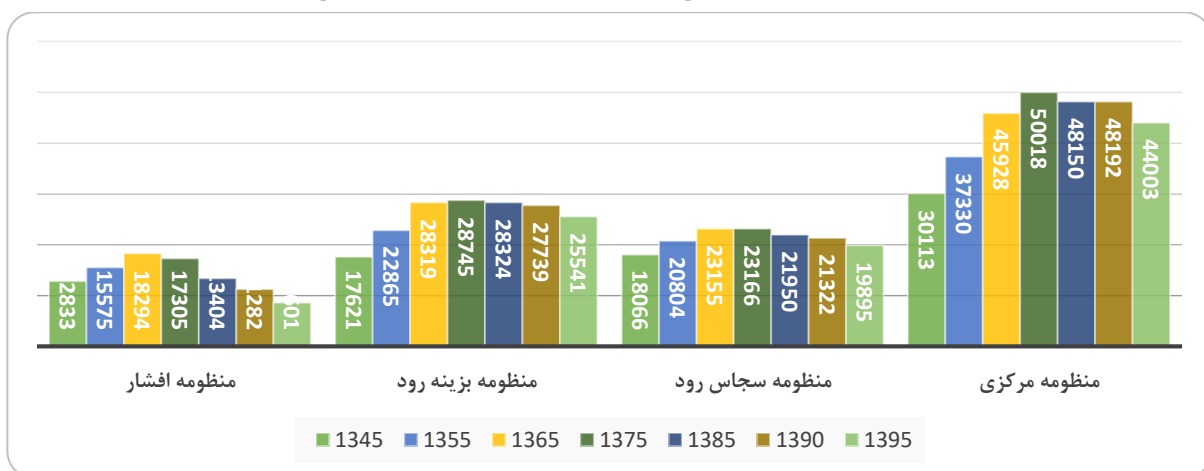
جمعیت مکان، مزرعه و ...	سرانه جمعیت روستا			جمعیت روستا (نفر)			تعداد روستا			ضریب روستانشینی درصد	جمعیت (نفر)			بخش
	کمتر از ۲۰ خانوار	۲۰ خانوار و بالاتر	کل	کمتر از ۲۰ خانوار	۲۰ خانوار و بالاتر	کل	کمتر از ۲۰ خانوار	۲۰ خانوار و بالاتر	کل		روستایی	شهری	کل	
۵۰۱۸۰	۲۸	۴۷۳	۳۷۸	۵۰۴۷۱	۳۳۵۰۶۳۳	۳۴۱۰۱۰۴	۱۹۳	۷۱۰	۹۰۳	۳۲٫۷	۳۴۶۰۲۸۴	۷۱۱۰۱۷۷	۱۰۰۵۷۰۴۶۱	استان
۳۰۲	۳۰	۵۳۸	۴۴۱	۱۰۲۹۹	۹۷۰۹۹۹	۹۹۰۲۹۸	۴۳	۱۸۲	۲۲۵	۶۰٫۵	۹۹۰۶۰۰	۶۴۰۸۹۳	۱۶۴۰۴۹۳	شهرستان خدابنده
۱	۴۶	۶۹۴	۶۷۸	۴۶	۲۶۰۳۸۸	۲۶۰۴۳۴	۱	۳۸	۳۹	۸۲٫۴	۲۶۰۴۳۵	۵۰۶۶۴	۳۲۰۰۹۹	بخش بزینه رود
۰	۳۲	۲۳۷	۱۳۴	۱۰۰۲۲	۷۰۵۷۹	۸۰۶۰۱	۳۲	۳۲	۶۴	۶۹٫۲	۸۰۶۰۱	۳۰۸۲۳	۱۲۰۴۲۴	بخش افشار
۷	۴	۴۵۲	۴۲۴	۱۲	۱۹۰۹۰۹	۱۹۰۹۲۱	۳	۴۴	۴۷	۷۳٫۹	۱۹۰۹۲۸	۷۰۰۳۷	۲۶۰۹۶۵	بخش ساجسرود
۲۹۴	۳۱	۶۴۹	۵۹۱	۲۱۹	۴۴۰۱۲۳	۴۴۰۳۴۲	۷	۶۸	۷۵	۴۸٫۰	۴۴۰۶۳۶	۴۸۰۳۶۹	۹۳۰۰۰۵	بخش مرکزی
				۲۳٫۷	۲۹٫۲	۲۹٫۱	۲۲٫۳	۲۵٫۶	۲۴٫۹		۲۸٫۸	۹٫۱	۱۵٫۶	نسبت شهرستان به استان
				۳٫۵	۲۶٫۹	۲۶٫۶	۲٫۳	۲۰٫۹	۱۷٫۳		۲۶٫۵	۸٫۷	۱۹٫۵	نسبت بخش بزینه رود به شهرستان
				۷۸٫۷	۷٫۷	۸٫۷	۷۴٫۴	۱۷٫۶	۲۸٫۴		۸٫۶	۵٫۹	۷٫۶	نسبت بخش افشار به شهرستان
				۰٫۹	۲۰٫۳	۲۰٫۱	۷٫۰	۲۴٫۲	۲۰٫۹		۲۰٫۰	۱۰٫۸	۱۶٫۴	نسبت بخش ساجسرود به شهرستان
				۱۶٫۹	۴۵٫۰	۴۴٫۷	۱۶٫۳	۳۷٫۴	۳۳٫۳		۴۴٫۸	۷۴٫۵	۵۶٫۵	نسبت بخش مرکزی به شهرستان

مأخذ: سرشماری عمومی نفوس و مسکن ۱۳۹۵

۱-۱-۲- تحولات جمعیت

جمعیت و تحولات آن یکی از شاخص های ظرفیت پایداری زیستی و اقتصادی روستا است. معمولاً روستاهای که توان نگهداشت جمعیت را دارند حائز توانمندی ها و مزیت های خاصی هستند. تعداد جمعیت منظومه روستایی بزینه رود نسبت به جمعیت روستایی منظومه های دیگر خدابنده را نشان می دهد. جمعیت این بخش از اوج جمعیتی خود در سال ۱۳۷۵، ۲۸۷۴۵ به حداقل جمعیت ۲۵۵۰۱ در سال ۱۳۹۵ حدود ۱۰ درصد تنزل پیدا کرده است. با توجه به اطلاعات شکل ۱، در ۵۰ سال گذشته اندازه جمعیتی روستاهای منظومه بزینه رود در مقایسه با مجموع روستاهای خدابنده تقویت شده است و سهم جمعیتی بخش بزینه رود از ۲۲،۴۱ درصد در سال ۱۳۴۵ به ۲۵،۶۰ درصد در سال ۱۳۹۵ افزایش یافته است.

نمودار ۱- تغییرات تعداد جمعیت منظومه روستایی بزینه رود نسبت به جمعیت روستایی منظومه های دیگر خدابنده



منبع: مرکز آمار ایران، سرشماری ها.

۱-۱-۳- ساختار اقتصادی و درآمدی و مهارت های غالب بخش

در منظومه بزینه رود مشاغل خاص و مهارتی دارای قابلیت برندسازی و تقویت وجود دارند که در جدول زیر مشخص شده است. مشاغل ساختمانی و تابلو فرش دو حرفه مهم منظومه بزینه رود می باشد.

جدول ۱-۱- مشاغل خاص و مهارتی دارای قابلیت تقویت در منظومه بزینه رود

نام روستا	زمینه برند سازی قابلیت موجود روستا	برآورد اشتغال (نفر)	برند پیشنهادی	حوزه فروش یا خدمات
اکثریت روستاهای جنوب منظومه (۱۵ روستا)	تابلو فرش	۱۴۰۰	تابلو فرش زرینه	داخل کشور و صادرات
برخی از روستاهای میانی منظومه (۷ روستا)	قالیبافی ابریشم	۴۰۰	قالی زرینه	داخل کشور و صادرات
قزل بلاغ و امیرلو (به صورت محدود)	مجسمه سازی	۱۵۰	مجسمه زرینه	داخل کشور (تهران و قم و...)
توزلو	کف و سنگ ساب	۷۰		داخل کشور
قره کهریز و زاغچ	عایق کار سردخانه	۳۰		داخل کشور و عراق
آغوزلو	شیره انگور	۳۰	شیره انگور آغوزلو	قیدار و حومه
امیرلو	دکل کار	۲۰		داخل کشور
یاستی بلاغ و کهلا	تولید بذر مادر	۲۰		استان های مجاور
قیاسکندی	ملیله کار	۱۰		استان و تهران

منبع: یافته های تحقیق

ساختار اقتصادی منظومه روستایی بزینه رود بر محورهای کشاورزی (زراعت و دامداری)، صنایع دستی و عرضه نیروی کار به روستاها و مناطق دیگر شکل گرفته است. ارزیابی میدانی مطالعه نشان می‌دهد بخش زراعت بخش غالب درآمدی بزینه رود می‌باشد، بعد از آن درآمدهای حاصل از عرضه نیروی کار به خارج روستا قرار دارد. در محله بعد دامداری سبک و سنگین و در آخرین منبع درآمدی روستایی در این بخش، درآمدهای حاصل از فعالیت کارگاهی و صنایع دستی است.

شکل ۱- منابع اصلی درآمدی منظومه بزینه رود



منبع: یافته‌های مشاور

۱-۲- قابلیت‌ها

قابلیت‌های اقتصادی و برخی ظرفیت‌های اکولوژیکی بیشترین اثر در ارتقا و توسعه منظومه را دارند و سایر عوامل به ترتیب با وزن‌های پایین اثرگذاری دارند. مهارت‌ها و حرفه‌های غیرکشاورزی مهم‌ترین مزیت منظومه می‌باشد. دامداری سبک از محورهای اصلی درآمدی منظومه است و ارتقای بهره‌وری آن تأثیری معنی‌داری در افزایش درآمد منظومه خواهد داشت.

الف) اکولوژیک

- ✓ زهکشی مناسب خاک، فرسایش محدود
- ✓ دشت کم شیب و فلات گسترده
- ✓ زمین‌های جلگه‌ای مساعد برای زراعت به ویژه در دهستان بزینه رود
- ✓ خطر پایین زلزله در منظومه
- ✓ وجود رودخانه فصلی بزینه رود جاری در کل منظومه، منابع آب‌های عمیق بسیار خوب در دهستان بزینه رود
- ✓ امکان کنترل و تجمع آب‌های سطحی و روان آب‌ها در بخش جنوبی منظومه با قابلیت آبخوان‌داری و استخر ذخیره پی وی سی

ب) اجتماعی و فرهنگی

- ✓ حفظ نسبی جمعیت در کل منظومه و افزایش وزن جمعیت روستایی آن در مقایسه با استان
- ✓ نرخ پایین مهاجرت با وجود فقدان آب شرب و کشاورزی در بخشی از روستاها (در ۶ روستا)
- ✓ وجود مهارت‌های مختلف کاری و تخصصی در منظومه با قابلیت برند سازی
- ✓ ظرفیت توسعه آموزش‌های فنی، حرفه‌ای و کشاورزی ترویجی
- ✓ وجود ظرفیت مشارکت اجتماعی - مذهبی مناسب روستاها در جهت توسعه روستا
- ✓ فقدان طایفه بندی و ایل محوری و نزاع‌های قومی

ج) اقتصادی

- ✓ از مناطق تولیدکننده بزرگ گندم محصولات زراعی و جو استان و ظرفیت تکمیل زنجیره ارزش آن
- ✓ بخش صنایع دستی قوی و پتانسیل تکمیل زنجیره ارزش و برند سازی و فروش مستقیم تابلوفرش و ابریشم
- ✓ دارای نیروی کار ماهر در زمینه‌های مختلف و پتانسیل برند سازی مشاغل عایق کار سردخانه، مجسمه سازی، کف ساب و سنگ ساب، دکل کار و تولید بذر مادر
- ✓ ظرفیت بالقوه خوب در توسعه زنجیره ارزش گردشگری و مجاورت با دو ناحیه گردشگری غار کتله خور و غار علی‌صدر
- ✓ ظرفیت آبی و خاکی بسیار خوب در روستاهای مجاور رودخانه بزینه رود در دهستان بزینه رود
- ✓ پتانسیل ارتقا دانش و بهره‌وری نگهداشت و پرورش دام سبک و توسعه محدود دام سبک
- ✓ ظرفیت سرمایه‌گذاری در استخرهای ذخیره آب

د) کالبدی

- ✓ پوشش کامل شبکه برق و حامل‌های انرژی
- ✓ تکمیل شبکه دسترسی همه روستاها به شبکه راه‌های روستایی آسفالته
- ✓ افزایش اعتبار و پایدار شدن اعتبار دهیاری‌ها برای اجرای طرح‌های
- ✓ پوشش نسبی شبکه بهداشت
- ✓ پوشش در حال توسعه شبکه گاز

✓ پوشش کامل مدارس ابتدایی

✓ بازسازی و استحکام بخشی غالب مسکن روستایی در عمده روستاهای بزرگ

ه) مدیریتی

✓ قابلیت جهت دهی بخشی از اعتبارات دهیاری ها از محل ارزش افزوده به اولویت های اقتصادی روستا

✓ قابلیت ارزان سازی قیمت زمین در روستا با تغییر رویکرد به موضوع محدوده

✓ قابلیت افزایش درآمد دهیاری ها

✓ قابلیت تعریف الگوی انگیزشی برای تعیین اعتبار دهیاری روستاها از محل مالیات بر ارزش افزوده

✓ امکان پذیری تغییر رویکرد نسبت به سرمایه گذاری در حوزه آب

✓ قابلیت اجباری شدن بیمه حوادث از محل اعتبارات دهیاری ها و مشارکت اهالی

و) سازمان فضایی

✓ قابلیت ایجاد ناحیه صنعتی کهلا

✓ تعریف بهینه صنایع دستی - گردشگری بین دو منظومه بزینه رود و گرماب مبتنی بر منبت کاری و صنایع چوبی،

تابلو فرش، مجسمه سازی و غار کتله خور و جاذبه های جدید روستایی بوم گردی

✓ تقویت شبکه ارتباطات داخلی منظومه به ویژه با اسفالت نمودن راه توزلو - بزین

۱-۳- محدودیت ها

همه محدودیت ها قابلیت کاهش یا تخفیف را ندارند. عوامل اکولوژیکی بیشترین وزن در ایجاد محدودیت در توسعه منظومه را دارند. جنبه های اقتصادی و کالبدی محدودیت های اثرگذار بعدی هستند. با توجه به اطلاعات میدانی، اطلاعات ثبتی و جمع بندی مستندات وزن اولویت بندی محدودیت های توسعه در منظومه در نمودار زیر تلخیص شده است. محدودیت های زیر بیش از ۸۰ درصد مشکلات و محدودیت های منظومه را شامل می شوند.

الف) اکولوژیک

✓ خشکی رودخانه بزینه رود و آب های سطحی مناطق شمالی منظومه

✓ برداشت غیرمجاز آب های زیرزمینی به ویژه در دهستان بزینه رود و در روستاهای استان مجاور (همدان)

✓ توزیع نامتوازن منابع آب: قرار گرفتن ۸۰ درصد منابع آبی عمیق و نیمه عمیق کشاورزی در ۷ روستا عمدتاً در دهستان بزینه رود

✓ فقدان زمین درجه ۱ کشاورزی و وجود زمین های آهکی و با کیفیت پایین در شمال منظومه

✓ سیل خیزی روستاهای واقع در حاشیه رودخانه ها و آبراهه های اصلی

✓ تخریب منابع خاک به ویژه در زمین های دارای کشت سیب زمینی در روستاهای دارای چاه عمیق و زمین های اجاره ای

✓ فقدان توجه کافی اهالی به حفظ منابع طبیعی، شکل گیری رقابت در بهره برداری از منابع مشترک و عدم نظارت کافی از سوی مراجع نظارتی/ دفع عمده فاضلاب در کانال ها و رودخانه ها

ب) اجتماعی و فرهنگی

- ✓ نرخ مهاجرت بالا در ۱۴ روستا عمدتاً به دلیل محدودیت منابع آبی (شرب و کشاورزی)
- ✓ کاهش سرمایه اجتماعی با منشأ کاهش اعتماد اجتماعی به ویژه به مسئولین و کاهش تعاون و همیاری
- ✓ ترک تحصیل بیش از ۵۰ درصدی در مقطع متوسطه به ویژه دختران
- ✓ کاهش کیفیت آموزش با کاهش جمعیت و فقدان معلم اختصاصی هر پایه
- ✓ شیوع اعتیاد و آسیب‌های اجتماعی عمدتاً با منشأ بیکاری
- ✓ دوری از عادت به کار سخت در دوره نوجوانی و فراموشی فرهنگ کار
- ✓ فقدان اثربخشی آموزش‌های ترویجی کشاورزی

ج) اقتصادی (محدودیت‌های عمومی)

- ✓ تغییرات زیاد قیمت محصولات کشاورزی و ارسال علائم اشتباه
- ✓ دامداری کاملاً سنتی با مرگ و میر بالای دام
- ✓ مقیاس کوچک زمین‌های بهره‌برداری
- ✓ هدر رفت آب با روش‌های آبیاری سنتی
- ✓ سرمایه‌گذاری محدود در روستا با خروج سرمایه توسط عمده مالکان
- ✓ فقدان الگوی بهینه کشت

د) اقتصادی (محدودیت‌های اختصاصی)

- ✓ دیم پایه بودن کشاورزی و اشتغال پذیری محدود زمین‌های دیمی گندم در غالب روستاها (هر ۱۵ هکتار یک نفر اشتغال ناقص)
- ✓ دستمزدی بودن تولید قالی و تابلو فرش ابریشم و تولید آن با برند قم و فقدان زنجیره ارزش
- ✓ اجاره زمین برای کاشت سیب‌زمینی به سیب‌زمینی‌کاران سایر استان‌ها
- ✓ توزیع نامتوازن بهره‌برداری ۹۰ درصد چاه‌های عمیق توسط ۴ (۱۰ درصد) روستاها
- ✓ توزیع نامتوازن بهره‌برداری ۹۰ درصد چاه‌های عمیق توسط ۱۶ (۴۰ درصد) روستاها
- ✓ ایجاد محدودیت بر فعالیت مجسمه‌سازان با وضع مالیات

ه) کالبدی

- ✓ فرسودگی شدید یا فقدان شبکه توزیع، ناسالم بودن آب شرب در ۱۱ روستا
- ✓ فقدان گاز کشی به همه روستاهای متوسط به بالا (۵ روستا تا مهرماه ۹۷ انجام شده)
- ✓ محدودیت توسعه روستا و شکل‌گیری مهاجرت به دلیل تکمیل شدن محدوده
- ✓ عدم نوسازی مطلوب واحدهای مسکونی روستایی
- ✓ عدم اجرای تمام فازهای طرح‌های و ناکافی بودن اعتبارات لازم
- ✓ فقدان کانال کشی و سیل بند مکفی
- ✓ عدم آنتن دهی تلفن همراه و تلویزیون

و) مدیریتی

- ✓ رویه‌های نامتوازن و در مواردی ناعادلانه در اجرا و سیاست‌گذاری بخشی
- ✓ فقدان آموزش‌های ترویجی کشاورزی در حوزه دام و پایین بودن اثربخشی آموزش‌های موجود
- ✓ مراحل سخت و آزاردهنده تضمین‌های بانکی
- ✓ توان محدود منابع طبیعی در برخورد با کشت مراتع
- ✓ مسیر طولانی، زمان‌بر و هزینه‌بر صدور مجوزها
- ✓ مصرف آب شرب در بخش کشاورزی در تابستان و محدودیت آب شرب

ی) سازمان فضایی

- ✓ پیوندهای ضعیف با استان و ارتباط زیاد با قم؛ تهران و همدان
- ✓ استقرار منظومه در ناحیه مرزی استان و شهرستان و ضعیف شدن حلقه‌های وابستگی درون منظومه‌ای و با منظومه‌های مرکزی

۱-۴- قابلیت‌ها و محدودیت‌های تأثیرگذار در قالب ماتریس فضایی

با تجمیع لایه‌های اطلاعاتی، بر اساس معیارها و شاخص‌های تأثیرگذار حوزه (پهنه) های همگن عملکردی به دست آمد. حوزه‌های همگن ساختار اقتصادی، اجتماعی و جغرافیایی مشابه و همگن‌تری دارند. این الگو در استخراج سیاست‌های اختصاصی توسعه هر پهنه کمک مؤثری می‌نماید.

منظومه بزینه رود بر اساس سطوح عملکردی دارای ۷ حوزه همگن پیشنهادی می‌باشد که کهلا (C۲)، محمدخلج (C۱)، زرین رود (A۱)، قیاسکندی (A۲)، گل تپه (A۳)، غلام ویس (B۱) و توزلو (B۲) به عنوان مراکز این حوزه‌ها هستند.

جدول الف- قابلیت ها و محدودیت های تأثیرگذار بخش در یک ماتریس فضایی

تهدید اختصاصی	فرصت های اختصاصی	ضعف های اختصاصی	قوت اختصاصی	نام روستا	حوزه
سیل خیز بودن حوزه	امکان ذخیره آب های سطحی و وجود رودخانه های فصلی	محدودیت شدید آب شرب بهداشتی/ مهاجرت زیاد / سطح پایین سرمایه انسانی	وجود حرفه غیر کشاورزی نظیر فرش بافی، ملیله کاری و دکل کاری/بکر و چشم انداز طبیعی خوب برای گردشگری / تولید عسل / تولید انبوه خیار	امیرلو	A۲
				قره کهریز	
				اردهین	
	قیاسکندی				
	امام کهریز				
	سراب				
	بصرک				
	یاستی				
	عمو کندی				
	در بند				
احداث شهرک صنعتی داشبلاغ		بن بست بودن روستاهای اصلی و نیاز به اتصال با راه مواصلاتی توزلو - بزین	تولید انبوه خیار/امکان کنترل آب های سطحی و آبخیزداری/منبت کاران ماهر در قم و متمایل به برگشت به روستا/ هر خانه یک تابلو فرش باف	غلام ویس	B۱
				داشبلاغ	
				توزلو	B۲
				استرود	
			گندم دیم /هر خانوار یک تابلو فرش باف	خانلار	
افت منابع آبی منطقه	مرکز دهستان و وجود امکانات متعدد	فقدان الگوی بهینه کشت / اجاره زمین های کشاورزی به سیب زمینی کاران همدانی	بزرگ ترین تولید کننده محصولات زراعی منظومه و خداینده/منابع آب های عمیق و سطحی بسیار خوب /زمین های کشاورزی و مرتع خیلی خوب	بزین	C۲
				کهلا	
				حی	
				شورور	
تهدید تخلیه کامل روستا		مشکل شوری آب و نیترات بالا و محدودیت شدید آب شرب	زمین های دیم با وسعت زیاد و حاصلخیزی خوب	محمدخلج	C۱
				زاغج	
				سقرچین	
				قجور	
			دامداری سبک قابل توجه	اور گنجه	
		نرخ بالای اعتیاد		داش تپه	
خطر وقوع سیلاب		فقدان آب کشاورزی و کمبود آب شرب	اراضی دیم نسبتاً حاصلخیز	پیرمرزبان	A۳
				گل تپه	
				اغوزلو	
خشکسالی و کمبود منابع آب			سطح تحصیلات خوب	پنبه زبان	
				زاغه لو	
				سرشبار	
				دوراخلو	
			تعداد قابل توجه دام	حسام اباد	

تهدید اختصاصی	فرصت‌های اختصاصی	ضعف‌های اختصاصی	قوت اختصاصی	نام روستا	حوزه
اتلاف آب به علت عدم تکمیل کانال‌کشی آب به زمین‌های کشاورزی	قرار گرفتن در مسیر غار کتله خور و هم مسیر با محور گردشگری	خشک شدن منبع آب رودخانه و محدودیت آب شرب	منابع آب‌های سطحی مجاورت با بزینه رود	قشقجه	A۱
				ارقین بلاغ	
خشکسالی و کمبود آب				شهیداباد	
				قره محمد	
			مزیت نسبی در تولید انواع مجسمه گچی	قزل بلاغ	

منبع: یافته‌های مشاور

۱-۵- مسائل کلیدی

الف) اقتصادی

- ✓ عدم افزایش معنی‌دار بهره‌وری تولید در روستا به ویژه در بخش کشاورزی به دلیل محدودیت‌های نهادی
- ✓ خشکی و کم‌آبی شدید بزینه رود و ضعیف شدن روستاهای در مسیر آن و کاهش تولیدات آبی و کشاورزی
- ✓ فقدان اجرای پروژه‌های آبخوان‌داری و استخر ذخیره به ویژه در جنوب منظومه
- ✓ فقدان صنایع تبدیلی گندم و صنایع مزیت دار کارگاهی نظیر چوب و مبل
- ✓ دامداری کاملاً سنتی با مرگ و میر بالای دام و دارای محدودیت گسترش به دلیل محدودیت منابع آبی و خاکی
- ✓ دستمزدی بودن قالی و تابلو فرش و تولید آن با برند قم
- ✓ پیوندهای ضعیف اقتصادی درون منظومه و وابستگی به بیرون منظومه
- ✓ سرمایه‌گذاری محدود با خروج سرمایه توسط عمده مالکان و لزوم استفاده از ظرفیت سرمایه‌گذاری عمده مالکان

ب) اجتماعی-فرهنگی

- ✓ مهاجرت پهنه‌ای عمدتاً به دلیل خشکی آب‌های سطحی و مشکلات آب شرب
- ✓ تنزل سرمایه اجتماعی و اعتماد
- ✓ تنزل فرهنگ کار
- ✓ ضعف همکاری‌های اقتصادی و مشارکت در روستاها
- ✓ ترک تحصیل قابل توجه در مقاطع متوسطه به ویژه توسط دختران

ج) اکولوژیکی

- ✓ برداشت نامتوازن و بی‌رویه منابع آب‌های عمیق و توزیع نامتوازن منابع آب: بهره‌برداری ۹۰ درصد چاه‌های عمیق توسط ۴ روستا (۱۰ درصد روستاها) و قرار گرفتن ۷۵ درصد منابع آبی عمیق و نیمه عمیق کشاورزی در ۷ روستا (۱۸ درصد روستاها)
- ✓ خشکسالی عمومی و سیل‌خیزی‌های نقطه‌ای

۲۰.....سند برنامه توسعه اقتصادی، اشتغالزایی و طرح توسعه پایدار منظومه های روستائی استان زنجان

✓ تخریب مراتع و خاک به ویژه در زمین‌های اجاره‌ای برای کشت سیب‌زمینی

د) کالبدی

✓ فقدان و یا محدودیت زیاد منابع آب شرب (شوری، سنگینی زیاد و یا نیترات بالا) در ۴۵ درصد روستاهای منظومه

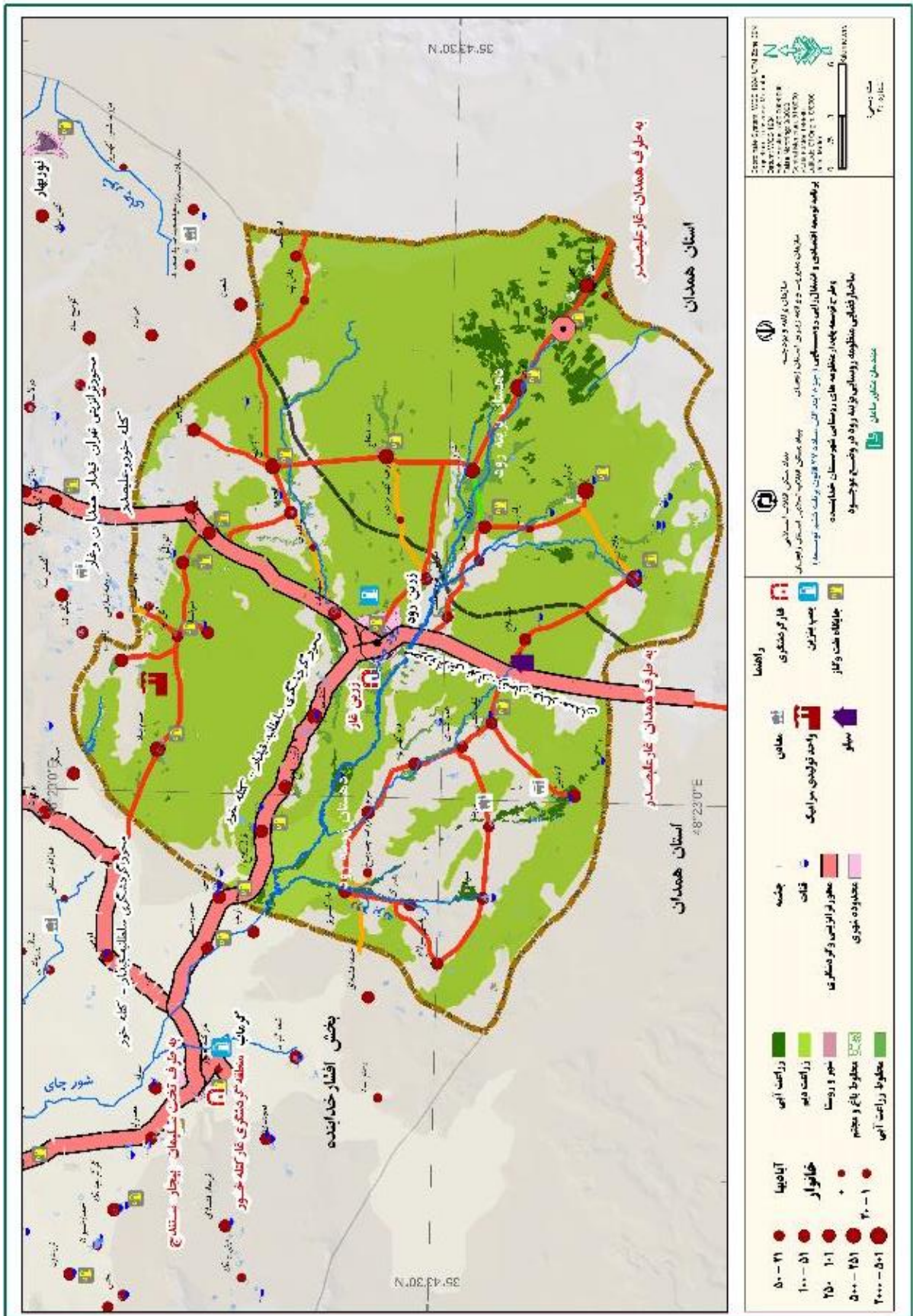
✓ پوشش پایین شبکه گاز

ه) گردشگری

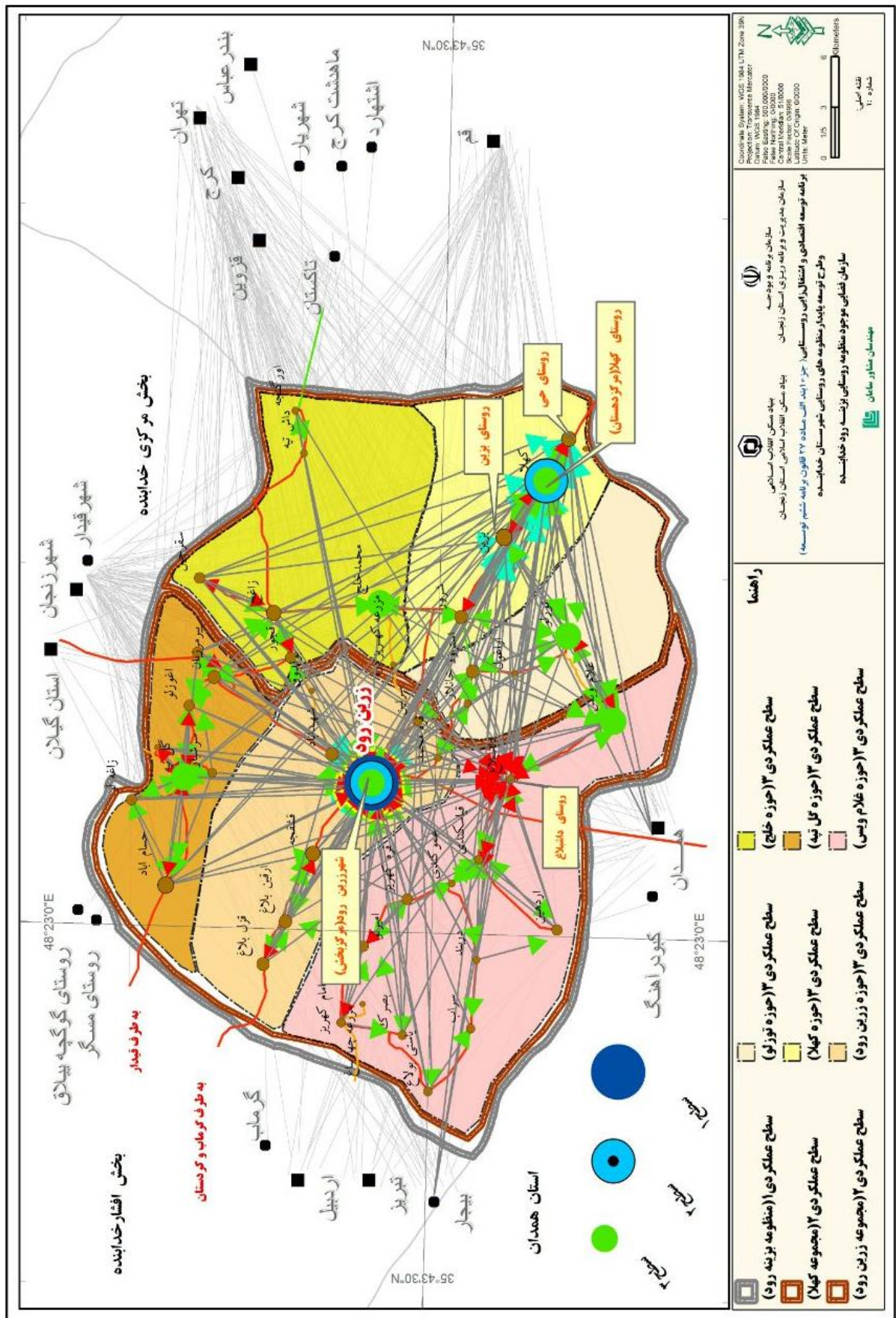
✓ عدم بهره‌برداری از زرین غار و ظرفیت‌های سرریز غارهای کتله خور و علی صدر

۶-۱- ساختار و سازمان فضائی وضع موجود (نقشه)

نقشه ۱- ساختار فضایی منظومه بزینه رود



نقشه ۲- سازمان فضایی وضع موجود منظومه روستایی بزینه رود



۷-۱- جمع‌بندی

ساختار تولید متنوع و وابستگی به منابع درآمدی غیر کشاورزی، کیفیت نسبتاً خوب زمین‌های کشاورزی، حوزه‌های مهم آبی، توان نگهداشت جمعیتی بسیار خوب نسبت به سایر منظومه‌ها، پوشش کامل راه‌های آسفالتی و شبکه برق، خانه‌های بهداشت، موبایل، پوشش بالای ۹۰ درصد در اجرای طرح‌های (البته نه تمام مراحل در همه روستاها) و نوسازی بخش قابل توجهی از خانه‌های روستایی منظومه بزینه رود به عنوان مجموعه اصلی و مهم قوت و توانمندی میانگین روستاهای منظومه بزینه رود است. این ظرفیت‌ها نشان‌دهنده قابلیت خوب منظومه برای ارتقا و تثبیت پایداری رشد در آن است.

از سوی دیگر تنگنای دسترسی به آب شرب بهداشتی در عمده در روستاهای منظومه، عدم افزایش معنی‌دار بهره‌وری تولید در روستا به ویژه در بخش کشاورزی به دلیل محدودیت‌های نهادی، خشکی و کم‌آبی شدید بزینه رود و ضعیف شدن روستاهای در مسیر آن و کاهش تولیدات آبی و کشاورزی، فشار بر منابع خاک و آب فراتر از توان آن، فقدان صنایع تبدیلی گندم و صنایع مزیت دار کارگاهی نظیر چوب و مبل، سرمایه‌گذاری محدود با خروج سرمایه توسط عمده مالکان و لزوم استفاده از ظرفیت سرمایه‌گذاری عمده مالکان و عدم بهره‌برداری از زمین غار و ظرفیت‌های سرریز غارهای کتله خور و علی‌صدر از محدودیت‌های مؤثر در ارتقا ظرفیت‌های اقتصادی و اجتماعی منظومه است. مزیت نسبی منظومه امکان بهره‌برداری از ظرفیت‌های گردشگری و توسعه زنجیره گردشگری، توسعه صنایع دستی به ویژه منبت‌کاری و مبل‌مان، ارتقای بهره‌وری دام و آب مصرفی در بخش کشاورزی، تکمیل زنجیره‌های تولید و خدمات در بخش کشاورزی است.

۲- تصویر کلان توسعه روستاهای بخش (افق برنامه و طرح: ۱۴۰۵ پایان برنامه هفتم)

۱-۲- اهداف کلی

با توجه به طبقه‌بندی اهمیت محدودیت‌ها و قابلیت‌ها در توسعه منظومه، هر نوع راهبرد عملیاتی و امکان‌پذیر در راستای کاهش محدودیت‌ها و ارتقای قابلیت‌ها به عنوان اهداف کلی جهت‌گیری توسعه منظومه انتخاب شده است. البته در مواردی وجوه مشترک بین روش‌های کاهش تنگناها و فرایند ارتقا قابلیت‌ها ایجاد می‌شود که می‌تواند به عنوان یک اولویت مضاعف در نظر گرفته شود. رویکرد پیشنهادات مبتنی بر نظریه منظومه‌ای داگلاس می‌باشد. توسعه منظومه مستلزم بهبود درآمد با افزایش اشتغال به همراه ارتقا بهره‌وری است. از تلفیق انتخاب محدودیت‌های بالاترین امکان بالقوه کاهش پذیری و انتخاب قابلیت‌های قابل ارتقا با بالاترین امکان بالقوه ارتقا پذیری، راهبردهای زیر به عنوان جهت‌گیری‌های توسعه منظومه می‌باشد.

۱. ارتقا درآمد پایدار و توانمندی اقتصادی منظومه

۲. ارتقا امکانات رفاهی (با تأکید بر تأمین آب شرب بهداشتی) و ارتقا کیفیت زیستی منظومه

۳. تقویت پیوندهای فضایی درون منظومه‌ای

۲-۲- اهداف کمی

متناسب با اهداف کلی، اصلی ترین شاخص های هدف در افق برنامه به شرح زیر و به صورت متوازن تنظیم شده است. در مورد جدول زیر توضیح این نکته ضروری است رشد هدف جمعیت روستایی مفروض به دستیابی به اهداف اشتغال، ارتقای بهره‌وری و پایداری منابع منظومه است.

جدول ۲- اهداف کمی رشد بخش بزینه رود در افق ۱۴۰۵

سرفصل‌های کلی	ردیف	هدف کمی		متغیر/شاخص	
		واحد سنجش	سال پایه		پیش‌بینی / برنامه‌ریزی سال ۱۴۰۵
			سال	میزان	
جمعیت و جوامع	۱	جمعیت کل	نفر	۱۳۹۵	۲۴۷۳۶
	۲	نرخ رشد جمعیت ۱۳۹۵-۱۴۰۵	درصد	۱۳۹۵	-۰.۳۲
	۳	میزان روستانشینی	درصد	۱۳۹۵	۷۷
سرزمین	۴	روستاهای دارای سکنه	تعداد	۱۳۹۷	۳۸
	۵	مساحت	کیلومتر مربع	۱۳۹۵	۱۱۴۰
	۶	تراکم نسبی جمعیت کل	نفر در کیلومتر مربع	۱۳۹۵	۲۱
نیروی انسانی	۷	تعداد کل شاغلین	نفر	۱۳۹۵	۹۶۰۰
	۸	تعداد شاغلین روستایی	نفر	۱۳۹۵	۷۹۰۰
اقتصادی و تولیدی	۹	بار تکفل اقتصادی	نفر	۱۳۹۵	۲,۱
	۱۰	سطح زیر کشت	هکتار	۱۳۹۷	۴۶۵۳۰
	۱۱	سطح زیر کشت دیم (زراعت)	هکتار	۱۳۹۷	۴۰۰۰۰
	۱۲	سطح زیر کشت آبی (زراعت)	هکتار	۱۳۹۷	۶۵۳۰
	۱۳	سطح باغات	هکتار	۱۳۹۷	۴۰۰
	۱۴	دام سبک	تعداد	۱۳۹۷	۱۸۰۰۰۰
	۱۵	دام سنگین	تعداد	۱۳۹۷	۱۵۴۵۰
زیرساخت و زیربنا	۱۶	مساکن با اسکلت فلزی و بتون آرمه	درصد	۱۳۹۵	۸۵
	۱۷	روستاهای بهره‌مند از آب سالم لوله‌کشی	تعداد	۱۳۹۵	۱۰۰
	۱۸	روستاهای برخوردار از برق	تعداد	۱۳۹۵	۱۰۰
	۱۹	روستاهای برخوردار از گاز طبیعی	تعداد	۱۳۹۷	۹۵
	۲۰	روستاهای دارای طرح هادی	تعداد	۱۳۹۷	۳۹

۳-۲- جهت‌گیری‌های توسعه

- رشد پایدار اقتصادی با مدیریت و بهره‌برداری پایدار از منابع طبیعی
- توجه محوری به ارتقای بهره‌وری در زیرنظام‌های تولیدی
- تنوع‌بخشی به تولید و تکمیل زنجیره ارزش تولید در حوزه کشاورزی و صنایع تبدیلی و تکمیلی و گردشگری
- ارتقای زیرساخت‌های اقتصادی و پشتیبان فعالیت و خدمات وابسته به بخش کشاورزی
- توسعه و ارتقا کیفیت آموزش مهارت‌های کاربردی کشاورزی، دامپروری و مهارت‌های شغلی
- ارتقای زیرساخت‌های کالبدی و کیفیت زندگی
- تقویت زمینه‌های مشارکتی روستاییان در حوزه‌های اقتصادی و اجتماعی

۲-۴- راهبردها

- پایداری منابع اکولوژیکی (با تأکید بر منابع آبی) منظومه به منظور تثبیت درآمد و اشتغال منظومه
- تقویت زنجیره‌های ارزش بخش کشاورزی و ایجاد اشتغال و افزایش فعالیت کشاورزی
- توسعه گردشگری - صنایع‌دستی و بخش‌های خدماتی
- تقویت توانمندی‌های بخش کارگاهی و صنعتی و ایجاد اشتغال و درآمد
- تعادل بخشی فضایی
- ارتقا امکانات کالبدی
- ارتقا سرمایه انسانی

۲-۵- سیاست‌های اجرایی

بررسی محدودیت‌ها و قابلیت‌ها مشخص می‌کند وزن محدودیت‌ها در رشد و توسعه منظومه بیشتر از وزن ارتقای قابلیت‌های آن است. جدول زیر راهبردها، اقدامات سیاستی و اجرایی مستخرج از تلفیق تنگناها و قابلیت‌ها و نهاد متولی یا وابسته به اجرای راهبرد را نشان می‌دهد.

جدول ۲-۱- بسته راهبردها، اقدامات سیاستی و اجرایی توسعه منظومه

اهداف	راهبرد	سیاست‌های اجرایی	
ارتقا درآمد پایدار و توانمندی اقتصادی منظومه	پایداری منابع اکولوژیکی (با تأکید بر منابع آبی) منظومه به منظور تثبیت درآمد و اشتغال منظومه	برنامه تأمین و عرضه آب	
		بهبود بهره‌وری آب در عرصه کشاورزی و اصلاح الگوی کشت	
		برنامه آبخیزداری و حفاظت خاک	
		برنامه احیاء، توسعه و بهره‌برداری اصولی از مراتع	
ارتقا درآمد پایدار و توانمندی اقتصادی منظومه	تقویت زنجیره‌های ارزش بخش کشاورزی و ایجاد اشتغال و افزایش فعالیت کشاورزی	توسعه صنایع تبدیل و مکمل در بخش کشاورزی (طرح‌های متوسط و بزرگ‌مقیاس)	
		توسعه پرورش دام و طیور (ارتقای بهره‌وری)	
		توسعه پرورش دام و طیور (توسعه کمی)	
		برنامه توسعه گردشگری طبیعی	
تقویت پیوندهای فضایی درون منظومه‌ای	توسعه گردشگری - صنایع دستی و بخش‌های خدماتی	برنامه بهینه‌سازی و توسعه زیرساخت‌های گردشگری	
		برنامه توسعه گردشگری روستایی	
		برنامه توسعه و گسترش خدمات پشتیبان تولید صنعتی و معدنی	
		برنامه توسعه، تکمیل و تجهیز زنجیره‌ها، خوشه‌ها، تعاونی‌ها و واحدهای فعال و نیمه فعال صنعتی	
ارتقا امکانات رفاهی و سکونت پذیری منظومه	تعالد بخشی فضایی	برنامه تعادل بخشی فضایی سکونتگاه‌ها	
		ارتقا امکانات کالبدی	توسعه و تکمیل پوشش شبکه گاز
			تکمیل شبکه راه‌های ارتباطی تسهیل‌کننده
			تأمین آب شرب بهداشتی
ارتقا امکانات رفاهی و سکونت پذیری منظومه	ارتقا سرمایه انسانی	برطرف نمودن موانع توسعه کالبدی و محدودیت طرح‌های هادی	
		تأمین زیرساخت‌های مقابله با بحران کانال‌کشی و احداث پل	
		توسعه امکانات ورزشی	
		کاهش اعتیاد و آسیب‌های اجتماعی	
		آموزش و توسعه منابع انسانی	

منبع: یافته‌های تحقیق

۶-۲- تعیین الزامات تحقق اهداف و سیاست‌ها

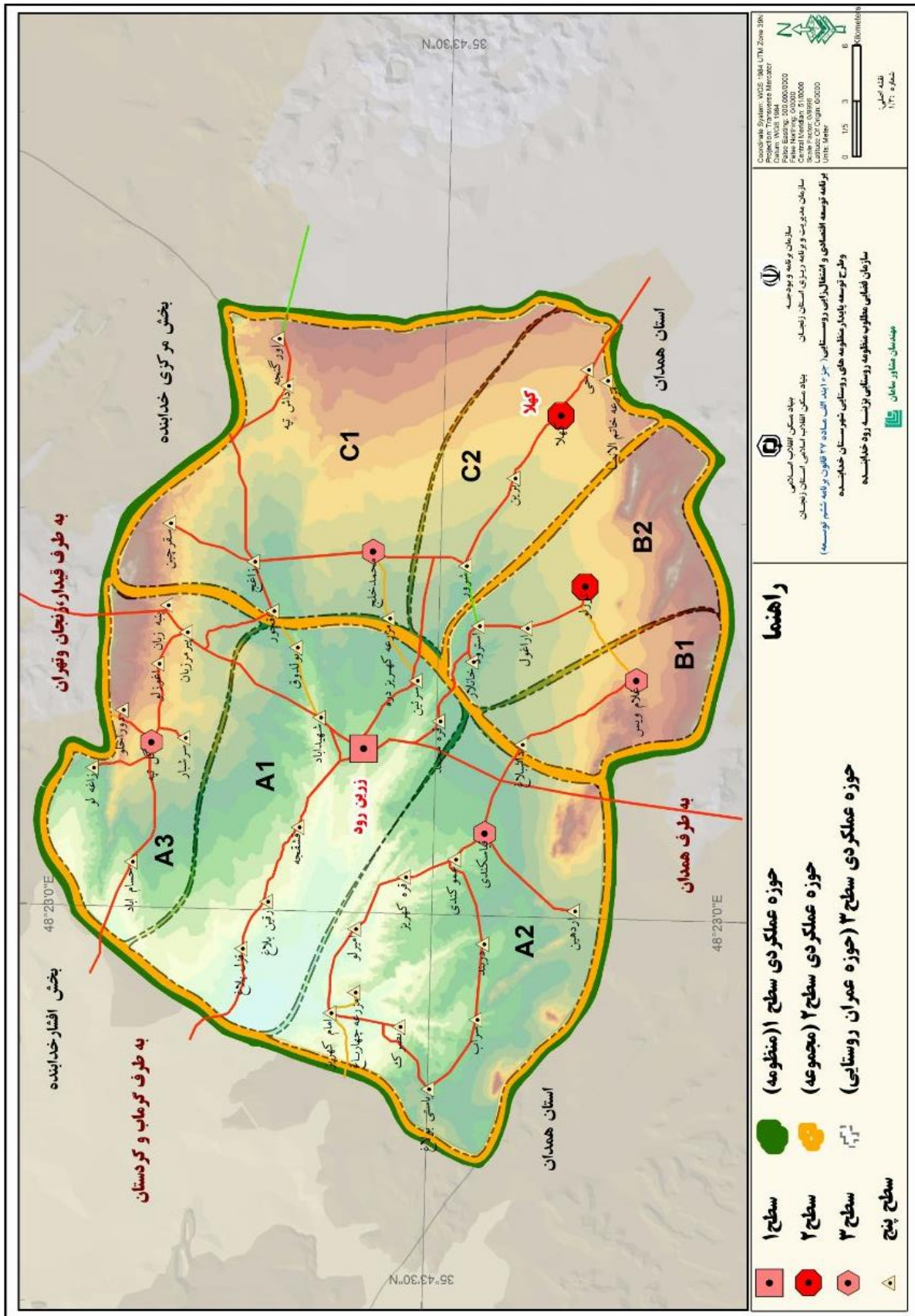
- ایجاد گفتمان برنامه محور در بین جامعه روستایی، تعهد و تقید به برنامه به ویژه از سوی مجریان بخش عمومی
 - ترویج و توسعه تسهیل گری روستایی و جهت‌دهی به مسیر رشد و ارتقای روستایی
 - تأمین منابع عمومی و تسهیلات موردنیاز
 - تأمین آب شرب بهداشتی (یکی از دلایل مهاجرت در این منظومه محدودیت شدید آب سالم است)
 - تکیه بر نیروها، دانش و استعدادهای بومی
 - عدالت فضایی توزیع امکانات
 - توجه جدی به محدودیت و تقلیل منابع آب شرب و کشاورزی و ارتقای بهره‌وری آب
 - نظارت مستمر و برقراری عدالت بین نسلی در بهره‌برداری از منابع طبیعی
 - جهت‌دهی به خروج سرمایه از روستا به شهر برای سرمایه‌گذاری در خود روستا
 - تقویت کیفیت نیروی انسانی ماهر و متخصص با آموزش‌های موردنیاز
- طرح‌های زیر به لحاظ دسته‌بندی در حلقه تکمیلی و زنجیره تولیدات منظومه و منطقه نقش محرک و پیشران را دارند.

جدول ۳- عناوین اقدامات و کسب‌وکارهای محرک متوسط مقیاس

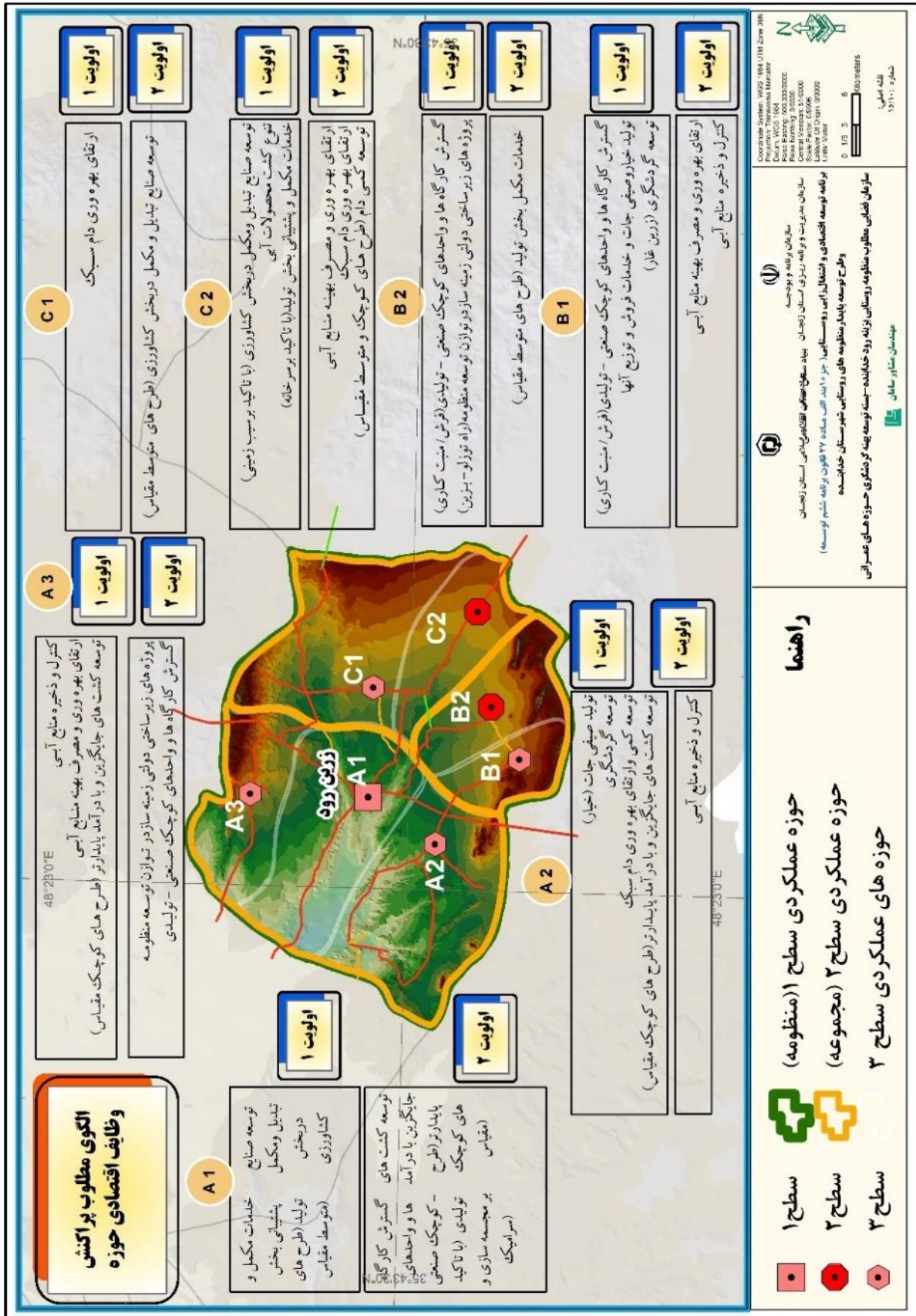
ردیف	اقدامات / پروژه
۱	سرمایه‌گذاری برای تجمیع آب در استخرهای PVC با ارائه تسهیلات ارزان به ویژه برای چشمه‌های دائمی و قنات‌های پر آب
۲	واحد تولیدی ورق‌های استخر ممبران
۳	جهت‌دهی بخشی از اعتبارات دهیاری‌ها از محل ارزش‌افزوده به زیرساخت‌های کنترل و ذخیره منابع آب‌های سطحی روستا به جای رویکرد کالبدی
۴	ایجاد سردخانه
۵	کارخانه تولید آرد
۶	تولید عصاره گندم و صنایع وابسته به گندم
۷	صنایع تبدیلی سیب‌زمینی
۸	مطالعه و تصویب اجرای طرح ارتقای بهره‌وری دام در سطح تمام منظومه
۹	بهسازی جاده و سایر امکانات حد فاصل بین زرین رود تا غار علی‌صدر برای استفاده از سرریز گردشگر از غار علیصدر به غارهای کتله خور و زرین غار
۱۰	بازاریابی محلی و منطقه‌ای صنایع دستی - بازرگانی تولیدی در جنوب منظومه شامل تابلو فرش، مجسمه سازی، ملیله‌کاری، فرش دستباف
۱۱	توسعه کارگاه‌های منبت‌کاری، میل کاری و صنایع تزئینی چوب در ناحیه
۱۲	ایجاد محدودیت اجاره زمین‌های کشت سیب‌زمینی به استان‌های همجوار با به دلیل تخریب گسترده منابع خاکی و آلودگی آن
۱۳	ایجاد تشکل عمده مالکان دهستان‌ها و تشکیل شرکت یا تعاونی‌های سرمایه‌گذاری عمده مالکان و ارائه طرح‌های سرمایه‌گذاری محلی با تسهیلات مناسب
۱۴	احداث راه بزین- غلام ویس - توزلو به طول ۱۲ کیلومتر

۷-۲- ساختار و حوزه های همگن فضایی هدف (نقشه)

نقشه ۳- سطوح و مراکز عملکردی و احصا حوزه های همگن فضایی



نقشه ۴- اولویت و گرایش مأموریت‌های محوری اقتصادی حوزه‌های همگن فضایی



۳- اقدامات، فعالیت‌ها، طرح‌ها و پروژه‌های توسعه بخش (پیوست سند)

۳-۱- چارچوب اقدامات و بسته فعالیت‌های پیشنهادی

با توجه به اهداف ملاحظه شده برای توسعه منظومه؛ متناظر با راهبردهای ذکر شده، در قالب برنامه‌ها، بسته‌های اجرایی طرح‌ها و پروژه‌های اثربخش استخراج شدند. هر بسته مشتمل بر پروژه‌ها و اقدامات سیاستی است که هر کدام با رویکرد روابط زنجیره‌ای و وجود تقدم و تأخر در برنامه‌ریزی احصا و اولویت‌بندی شده است. مجموع اشتغال مورد انتظار حاصل از اجرای بسته‌های عملیاتی ۹۵۲ نفر پیش‌بینی می‌شود.

جدول ۴ - بسته‌های اجرایی طرح‌ها و پروژه‌های اثربخش

شماره	بسته (برنامه)	تعداد پروژه‌های قابل اجرا	اشتغال مستقیم مورد انتظار	پیش‌بینی اعتبار موردنیاز (میلیون ریال)
۱	کنترل و ذخیره منابع آبی و ارتقای بهره‌وری مصرف	۱۶۷	۲۱۴	۵۸۵۳۰۰
۲	توسعه صنایع تبدیلی و مکمل در بخش کشاورزی (طرح‌های متوسط و بزرگ‌مقیاس)	۱۳	۹۷	۱۰۶۷۰۰۰
۳	ارتقای بهره‌وری دام و طیور و توسعه کمی (طرح‌های کوچک و متوسط مقیاس)	۲۷۲	۱۸۵	۲۰۳۰۰۰
۴	توسعه پهنه گردشگری - صنایع دستی	۴۹	۲۰۲	۱۳۰۹۰۰
۵	توسعه بخش خدمات پایه‌ای	۲۴	۳۶	۲۳۵۰۰
۶	توسعه واحدهای کارگاهی	۶۶	۱۹۲	۵۳۴۰۰
۷	کمک به تعادل فضایی و رشد پایدار اقتصادی منظومه	۳۴	۲۰	۹۰۵۰۰
۸	توسعه و تکمیل کمبودهای خدماتی و رفاهی سکونت‌گاه‌ها و زیرساخت‌ها	۶۷	۰	۱۱۸۶۰۰
۹	توانمندسازی سرمایه‌های انسانی	۵۹	۶	۳۴۱۰۰
	جمع	۷۵۱	۹۵۲	۲۳۰۶۳۰۰

ردیف‌های ۸ و ۹ عمدتاً سرمایه‌گذاری کالبدی (طرح‌های عمرانی) و اجتماعی با محوریت بخش دولتی را پوشش

می‌دهد.

۳-۲- طرح‌های سرمایه‌گذاری اولویت‌بندی شده در سطح بخش

در جدول زیر طرح‌ها و پروژه‌های سرمایه‌گذاری در قالب بسته‌های پیشنهادی احصا شده ارائه می‌شود. در بسته‌های پیشنهادی سلول طوسی‌رنگ به عنوان اقدامات اجرایی (در ستون اقدامات/ پروژه)، مصوبات یا مقررات و سایر اقدامات پیش‌نیاز یا مکمل دولتی تعریف شده است.

جدول ۵-۱- بسته کنترل و ذخیره منابع آبی و ارتقای بهره‌وری مصرف

برنامه‌ها	اقدامات / پروژه	متولی	اولویت	تعداد پروژه‌های قابل اجرا	اشتغال مستقیم مورد انتظار	پیش‌بینی اعتبار (میلیون ریال)	حوزه‌های فضایی هدف	سکونت‌گاه‌ها
کنترل و ذخیره منابع آبی	سرمایه‌گذاری برای تجمیع آب در استخرهای PVC با ارائه تسهیلات ارزان به ویژه برای چشمه‌های دائمی و قنات‌های پر آب	بخش خصوصی و تسهیلات بانکی	۱	۸	۴۸	۱۲۰۰۰۰	A۱ و B۱ و A۳	امیرلو / امام کهریز / سراب / بصرک / اردهین / پنبه زبان / غلام ویس
	کنترل و تجمیع آب‌های سطحی و روان آب‌ها در بخش جنوبی منظومه با قابلیت آبخوان‌داری	اداره کل منابع طبیعی و آبخیزداری استان / شرکت سهامی آب منطقه‌ای استان / سازمان جهاد کشاورزی استان	۱	۴		۲۰۰۰۰	A۱ و B۱	غلام ویس / گل تپه / امیرلو / سرشبار
	تعمیر و بازسازی قنات‌ها	شرکت آب و فاضلاب روستایی استان / سازمان جهاد کشاورزی استان	۲	۴		۶۰۰۰	A۳	با تأکید بر سرشبار
	کانال‌کشی بین مزارع با قنات و چشمه	سازمان جهاد کشاورزی استان با مشارکت اهالی	۱	۶		۱۲۰۰۰	A۱ و A۲	اغوزلو / قشقجه / قیاس کندی / سراب
	ایجاد بندهای کوچک	سازمان جهاد کشاورزی استان با مشارکت اهالی	۳	۱	۶	۶۰۰۰	A۳ و B۲	اغوزلو

برنامه‌ها	اقدامات / پروژه	متولی	اولویت	تعداد پروژه‌های قابل اجرا	اشتغال مستقیم مورد انتظار	پیش‌بینی اعتبار (میلیون ریال)	حوزه‌های فضایی هدف	سکونت‌گاه‌ها
	کارخانه تولید ورق‌های استخر ممبران	بخش خصوصی و تسهیلات بانکی	۱	۱	۲۵	۲۵۰۰۰۰	A۲	زرین رود
	جهت‌دهی بخشی از اعتبارات دهیاری‌ها از محل ارزش‌افزوده به زیرساخت‌های کنترل و ذخیره منابع آب‌های سطحی روستا به جای رویکرد کالبدی	سازمان مدیریت و برنامه‌ریزی استان با مشارکت اهالی	۱	۱۵			همه حوزه‌ها	همه روستاهای دارای ظرفیت
ارتقای بهره‌وری و مصرف بهینه منابع آبی	تصویب و پیگیری اجرای مدل اجرا پذیر الگوی بهینه کشت ناحیه یا مجموع روستاهای همسان برای کاهش مصرف آب و افزایش بهره‌وری	سازمان جهاد کشاورزی استان / شرکت سهامی آب منطقه‌ای استان	۱	۱۵		۱۰۰۰	A۱ و B۱ و C۲	توزلو، بزین، کهلا، غلام ویس، محمدخلج، حی، قشقجه، امیرلو، اردهین، بصرک
	نصب کنترل بر تمام چاه‌های عمیق و نیمه عمیق	شرکت سهامی آب منطقه‌ای استان	۱	۱		۵۰۰	B۱ و C۲ و A۲	توزلو، بزین، کهلا، غلام ویس، محمدخلج، حی، قشقجه، امیرلو، اردهین، بصرک
	محدود نمودن چاه‌های غیرمجاز	شرکت سهامی آب منطقه‌ای استان	۱	۱				روستاهای دارای چاه‌های غیرمجاز
	پیگیری امکان اخذ عوارض از مصارف ناسازگار با الگوی بهینه کشت	سازمان جهاد کشاورزی استان / شرکت سهامی آب منطقه‌ای استان	۲	۱			A۱ و C۲ و B۱	روستاها دارای منابع آب‌های عمیق و نیمه عمیق
	توسعه گلخانه در زمین‌های آبی	سازمان جهاد کشاورزی استان	۲	۱۵	۱۵	۱۵۰۰۰۰	A۱ و C۲ و B۱	روستاهای دارای منابع آب‌های عمیق و نیمه عمیق
	استفاده از سامانه‌های نوین آبیاری به ویژه توسعه کشت زراعی از طریق تیپ	سازمان جهاد کشاورزی استان / تسهیلات بانکی	۱	۳۰	۳۰	۶۰۰۰	A۱ و C۱	روستاهای واقع در ناحیه A۱

برنامه‌ها	اقدامات / پروژه	متولی	اولویت	تعداد پروژه‌های قابل اجرا	اشتغال مستقیم مورد انتظار	پیش‌بینی اعتبار (میلیون ریال)	حوزه‌های فضای هدف	سکونت‌گاه‌ها
توسعه کشت‌های جایگزین و با درآمد پایدارتر (طرح‌های کوچک مقیاس) و تخریب کمتر	تهیه الگوی بهینه کشت قابل اجرا و نظارت	سازمان جهاد کشاورزی استان	۱				روستاها دارای منابع آب‌های عمیق و نیمه عمیق و سطحی دائمی A ₁ و C ₂ و B ₁	
	کاشت زعفران	بخش خصوصی / سازمان جهاد کشاورزی استان / بانک	۲	۱۵	۱۵	۳۰۰۰	اردهین / غلام ویس / ارقین بلاغ / امیرلو / شهیدآباد / داشبلاغ / قجور A ₁ و B ₁ و A ₂	
	گلستان گل محمدی با کارکرد مکمل گردشگری	بخش خصوصی / سازمان جهاد کشاورزی استان / بانک	۲	۱۵	۱۵	۳۰۰۰	A ₁ و B ₁ و B ₂	
	کاشت سیر	بخش خصوصی / سازمان جهاد کشاورزی استان / بانک	۲	۸	۸	۱۶۰۰	پنبه زبان / قشقجه / امیرلو / ارقین بلاغ A ₂ و A ₃ و A ₁	
	کاشت گیاهان دارویی	بخش خصوصی / سازمان جهاد کشاورزی استان / بانک	۱	۱۵	۸	۴۰۰۰	C ₁	قجور
	توسعه تولید بذر مادر	بخش خصوصی / سازمان جهاد کشاورزی استان / بانک	۱	۲	۴	۱۲۰۰	A ₂ و C ₂	کهلا / یاستی بولاغ
	احداث باغات پسته	بخش خصوصی / سازمان جهاد کشاورزی استان / بانک	۱	۱۰	۱۰	۱۰۰۰	A ₃	زاغه لو / آغوزلو
	جمع				۱۶۷	۲۱۴	۵۸۵۳۰۰	

جدول ۵-۲- بسته ارتقای بهره‌وری دام و طیور و توسعه کمی (طرح‌های کوچک و متوسط مقیاس)

برنامه	اقدامات / پروژه	متولی	اولویت	تعداد پروژه‌های قابل اجرا	اشتغال مستقیم مورد انتظار	پیش‌بینی اعتبار (میلیون ریال)	حوزه‌های فضایی هدف	سکونت‌گاه‌ها
ارتقای بهره‌وری دام سبک	بازبینی سیاست ترویجی جهاد با تأکید بر اثربخشی آن برای بهره‌بردار نهایی و اولویت دادن به دام در برنامه‌های ترویجی	سازمان جهاد کشاورزی استان	۱	۲۰			همه حوزه‌ها به ویژه B۱، C۱ و A۳	همه روستاهای منظومه با اولویت روستاهای با دام بیشتر
	مطالعه و تصویب اجرای طرح ارتقای بهره‌وری دام در سطح تمام منظومه	سازمان جهاد کشاورزی استان	۱	۲۰		۵۰۰		
	اصلاح نژاد دام سنگین به نژاد سمینتال با تلقیح ژن سمینتال	سازمان جهاد کشاورزی استان/ قرارگاه پیشرفت و آبادانی سپاه / مشارکت اهالی	۱	۲۰		۵۰۰		
	آمیخته‌گری تجاری	سازمان جهاد کشاورزی استان/ قرارگاه پیشرفت و آبادانی سپاه / مشارکت اهالی	۱	۲۰				
	اصلاح نژاد دام‌های سبک به چند قلوزا و دارای سازگار با محیط	سازمان جهاد کشاورزی استان/ قرارگاه پیشرفت و آبادانی سپاه / تسهیلات بانکی	۱	۲۰				
	تسهیلات بهسازی فضای بهداشتی برای نگهداشت دام	سازمان جهاد کشاورزی استان/ قرارگاه پیشرفت و آبادانی سپاه / مشارکت اهالی / تسهیلات بانکی	۱	۲۰		۲۰۰۰۰		

برنامه	اقدامات / پروژه	متولی	اولویت	تعداد پروژه‌های قابل اجرا	اشغال مستقیم مورد انتظار	پیش‌بینی اعتبار (میلیون ریال)	حوزه‌های فضای هدف	سکونت‌گاه‌ها
	تغذیه تکمیلی بره شیر خوار	سازمان جهاد کشاورزی استان/ قرارگاه پیشرفت و آبادانی سپاه / مشارکت اهالی	۱	۲۰				
	آموزش‌های به روز در نحوه ارتقا دانش دامداری توسط خبرگان دامداری	سازمان جهاد کشاورزی استان/ قرارگاه پیشرفت و آبادانی سپاه / مشارکت اهالی	۱	۲۰		۸۰۰		
	کنترل بیماری‌های و کاهش مرگ و میر قابل توجه دام در روستا	سازمان جهاد کشاورزی استان/ قرارگاه پیشرفت و آبادانی سپاه / مشارکت اهالی	۱	۲۰		۸۰۰		
	تبدیل گله‌های بزرگ در هر روستا به دامداری صنعتی با تعریف وام صنعتی سازی به جای توسعه دام سبک	سازمان جهاد کشاورزی استان/ قرارگاه پیشرفت و آبادانی سپاه / مشارکت اهالی / تسهیلات بانکی	۲	۱۰		۱۵۰۰		
	ایجاد دامپزشکی و داروخانه	سازمان جهاد کشاورزی استان/ بخش خصوصی	۲	۱	۸	۵۰۰۰	مرکز A۲	زرین رود
توسعه کمی دام (طرح‌های کوچک و متوسط مقیاس)	توسعه دام سبک اصلاح نژاد شده	بخش خصوصی و ارگان‌های تسهیلات دهنده	۲	۳۲	۶۴	۳۲۰۰۰	A۱ و B۲ و A۲ و A۳	پنبه زبان/ سقرچین/ محمدخلج/ گل تپه/ اردهین/ بصرک/ شهیدآباد/ امیرلو/ سرشبار/ قره محمد/ دربند/ حسام آباد/ زاغج/ زاغه لو/ سراب/ قجور
	توسعه دام سبک صنعتی	بخش خصوصی و ارگان‌های تسهیلات دهنده	۲	۵	۳۰	۵۰۰۰۰	A۳ و C۲	حی/ کهلا/ گل تپه / حسام آباد/ بزین

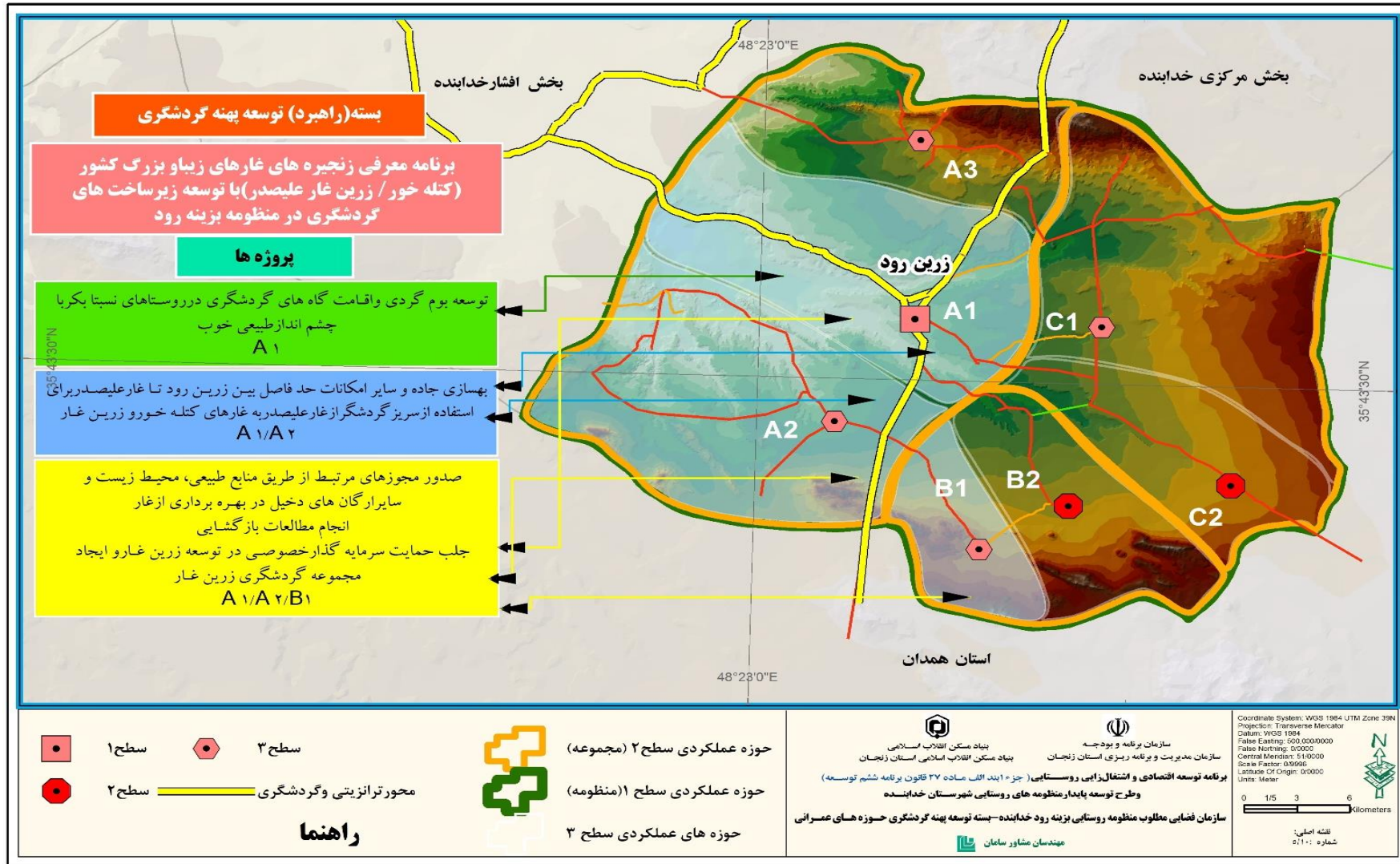
برنامه	اقدامات / پروژه	متولی	اولویت	تعداد پروژه های قابل اجرا	اشغال مستقیم مورد انتظار	پیش بینی اعتبار (میلیون ریال)	حوزه های فضایی هدف	سکونت گاه ها
	توسعه دام سنگین صنعتی با نژاد دو رگ	بخش خصوصی و ارگان های تسهیلات دهنده	۳	۱	۱۲	۱۵۰۰۰	C۲	حی / کهلا / بزین
	پرورش شترمرغ	بخش خصوصی و ارگان های تسهیلات دهنده	۱	۳	۶	۶۰۰۰	A۲ و A۳	شهیدآباد / بزین / پیرمرزبان
	پرورش ماهی در ذیل چشمه ها	بخش خصوصی و ارگان های تسهیلات دهنده	۲	۵	۱۰	۱۰۰۰۰	A۱	قره کهریز / ارقین بلاغ / امیرلو / بصرک / امام کهریز / دربند / سراب
	پرورش ماهی در استخرهای دومنظوره	بخش خصوصی و ارگان های تسهیلات دهنده	۲	۲۰	۳۰	۵۰۰۰۰	C۲	بزین / کهلا / حی / غلام ویس
	توسعه دستگاه جوجه کشی	بخش خصوصی و ارگان های تسهیلات دهنده	۲	۱	۲	۱۲۰۰	A۱	امیرلو
	توسعه فعالیت های زنبورداری	بخش خصوصی و ارگان های تسهیلات دهنده	۲	۱۱	۱۱	۲۲۰۰	A۱ و C۲ و A۳	اغوزلو / کهلا / امام کهریز / حی / بزین / پنبه زبان / بصرک / امیرلو / دربند / زاغه لو / سرشبار
	راه اندازی مجدد واحدهای دامداری تعطیل شده	بخش خصوصی و ارگان های تسهیلات دهنده	۱	۳	۱۲	۷۵۰۰	A۲	ارقین بلاغ
	جمع			۲۷۲	۱۸۵	۲۰۳۰۰۰		

جدول ۵-۳- بسته گردشگری و توسعه صنایع دستی

برنامه‌ها	اقدامات / پروژه	متولی	اولویت	تعداد پروژه‌های قابل اجرا	اشتغال مستقیم مورد انتظار	پیش‌بینی اعتبار (میلیون ریال)	حوزه‌های فضایی هدف	سکونت‌گاه‌ها
	جلب حمایت سرمایه‌گذار خصوصی در توسعه گردشگری تخصصی زرین غار	فرمانداری / محیط‌زیست / منابع طبیعی / اداره کل میراث فرهنگی، صنایع دستی و گردشگری استان	۱	۱	۱۵		زرین غار داشبلاغ - قیاس‌کندی	زرین غار داشبلاغ
	بهسازی جاده و سایر امکانات حد فاصل بین زرین رود تا غار علی‌صدر برای استفاده از سرریز گردشگر از غار علی‌صدر به غارهای کتله خور و زرین غار	اداره کل راه و شهرسازی استان‌های همدان و زنجان	۲	۱	۳۰	۱۰۰۰۰۰	A۱ و B۱ و حوزه منظومه افشار	غارهای کتله خور و زرین غار و روستاهای واقع در ناحیه M۱
	توسعه بوم گردی و اقامت‌گاه‌های گردشگری	اداره کل میراث فرهنگی، صنایع دستی و گردشگری استان / بخش خصوصی	۱	۲۰	۱۰	۶۰۰۰	A۱	
	بازاریابی محلی و منطقه‌ای صنایع دستی - بازرگانی تولیدی در جنوب منظومه شامل تابلو فرش، مجسمه سازی، ملیله‌کاری، فرش دستباف	اتاق بازرگانی استان / اداره کل صنعت، معدن و تجارت استان / میراث / بخش خصوصی	۱	۱	۲۰	۲۰۰۰	B۱ و B۲ و A۱	روستای قزل بلاغ و روستاهای واقع در ناحیه M۱
	توسعه مثبت‌کاری، مبل‌کاری و صنایع تزئینی چوب در ناحیه	شهرک‌های صنعتی / اداره کل صنعت، معدن و تجارت استان / میراث / بخش خصوصی	۱	۱۰	۸۰	۱۰۰۰۰	B۱	غلام ویس و داشبلاغ
	ارائه خدمات گردشگری در روستاهای نسبتاً بکر با چشم‌انداز طبیعی خوب در حوزه عملکردی A۱	اداره کل میراث فرهنگی، صنایع دستی و گردشگری استان / بخش خصوصی	۲	۹	۹	۲۷۰۰	A۱	روستاهای واقع در ناحیه M۱ به ویژه در دربند / امیرلو / بصرک / اردهین

برنامه‌ها	اقدامات / پروژه	متولی	اولویت	تعداد پروژه‌های قابل اجرا	اشتغال مستقیم مورد انتظار	پیش‌بینی اعتبار (میلیون ریال)	حوزه‌های فضای هدف	سکونت‌گاه‌ها	
	ایجاد رستوران و مرکز خدمات رفاهی و مسافری در کنار جاده	اداره کل میراث فرهنگی، صنایع‌دستی و گردشگری استان/ بخش خصوصی	۲	۱	۴	۵۰۰۰	پیرمرزبان	پیرمرزبان	
	نمایشگاه / فروشگاه عرضه مستقیم مجسمه و قالب‌های هنری گچی در محور جاده گردشگری مجاور با روستای قزل بلاغ	بخش خصوصی	۱	۱	۴	۴۰۰۰	قزل بلاغ	قزل بلاغ	
	معرفی برند قالی و تابلو فرش زرینه جهت فروش مستقیم و انتقال شورای مزده زنجان	اداره کل میراث فرهنگی، صنایع‌دستی و گردشگری استان/ اتاق بازرگانی	۱	۱	۳۰		B۱ و B۲ و A۱	روستاهای واقع در ناحیه M۱	
تقویت ظرفیت فرهنگی - گردشگری	بازسازی و نگهداری بنای قلعه اسلحه دار باشی	اداره کل میراث فرهنگی، صنایع‌دستی و گردشگری استان	۱	۱		۱۰۰۰	مرکز حوزه C۲	کهلا	
	نصب المان‌های معرف توانمندی تولیدات صنایع‌دستی روستا	دهیاری / بخش‌داری	۱	۱		۲۰۰	A۱ و B۱ و A۲		
جمع						۱۳۰۹۰۰	۲۰۲	۴۹	

نقشه ۵- سازمان فضایی مطلوب منظومه بزینه رود شهرستان خدابنده / بسته توسعه پهنه گردشگری حوزه‌های عمرانی



جدول ۵-۴- بسته توسعه صنایع کارگاهی (طرح های کوچک و متوسط مقیاس)

برنامه ها	اقدامات / پروژه	متولی	اولویت	تعداد پروژه های قابل اجرا	اشتغال مستقیم مورد انتظار	پیش بینی اعتبار (میلیون ریال)	حوزه های فضایی هدف	سکونت گاه ها
گسترش کارگاه های و واحدهای کوچک صنعتی - تولیدی (طرح های کوچک و متوسط مقیاس)	ایجاد کارگاه های مثبت کار و میل کاری	شهرک های صنعتی / بانک و بخش خصوصی	۱	۱۵	۷۵	۳۰۰۰۰	B۱	داشبلاغ / غلام ویس
	توسعه مجسمه سازی	ادارات مرتبط / بانک و بخش خصوصی	۱	۵	۲۵	۳۰۰۰	A۲	قزل بلاغ / ارقین بلاغ / امیرلو
	توسعه واحدهای ملبله کار	ادارات مرتبط / بانک و بخش خصوصی	۲	۵	۱۰	۱۰۰۰	A۱	قیاس کندی / امیرلو
	بلوک زنی	ادارات مرتبط / بانک و بخش خصوصی	۲	۱	۲	۱۵۰۰	C۱	شهید اباد / ارقین بلاغ / قشقجه
	کارگاه های فرش و ابریشم بافی	ادارات مرتبط / بانک و بخش خصوصی	۲	۲۰	۴۰	۴۰۰۰	A۱ و A۳	حسام اباد / قزل بلاغ / قشقجه / عموکندی / پیرمرزبان / قجور / یاستی بولاغ / امیرلو / زاغه لواردهین
	کارگاه های خیاطی	ادارات مرتبط / بانک و بخش خصوصی	۲	۱۶	۳۲	۳۲۰۰	C۱ و A۳	شهید اباد / محمدخلج / قشقجه / پیرمرزبان / محمدخلج / حسام اباد / گل تپه / پنبه زبان
	ماسه شویی	اداره کل صنعت، معدن و تجارت استان / بخش خصوصی	۲	۱	۳	۷۰۰۰		امام کهریز / دریند / سراب / خانلار
	کارگاه تولید شیره انگور	بخش خصوصی / سازمان جهاد کشاورزی استان / اداره کل صنعت، معدن و تجارت استان و بانک	۳	۱	۱	۱۰۰۰		اغوزلو
	کارگاه رشته زنی	بخش خصوصی / سازمان جهاد کشاورزی استان / اداره کل صنعت، معدن و تجارت استان و بانک	۲	۱	۳	۱۵۰۰	A۳	پنبه زبان

برنامه‌ها	اقدامات / پروژه	متولی	اولویت	تعداد پروژه‌های قابل اجرا	اشتغال مستقیم مورد انتظار	پیش‌بینی اعتبار (میلیون ریال)	حوزه‌های فضایی هدف	سکونت‌گاه‌ها
	کارگاه بسته‌بندی حبوبات	بخش خصوصی / سازمان جهاد کشاورزی استان / اداره کل صنعت، معدن و تجارت استان و بانک	۲	۱	۱	۱۲۰۰	مرکز حوزه A۳	گل تپه
جمع						۵۳۴۰۰		

جدول ۵-۵- بسته توسعه بخش خدمات

برنامه‌ها	اقدامات / پروژه	متولی	اولویت	تعداد پروژه‌های قابل اجرا	اشغال مستقیم مورد انتظار	پیش‌بینی اعتبار (میلیون ریال)	حوزه‌های فضای هدف	سکونت‌گاه‌ها
خدمات مکمل بخش تولید (طرح‌های متوسط مقیاس)	باسکول	بخش خصوصی / تسهیلات بانکی	۲	۱	۱	۴۰۰۰	مرکز حوزه B۲	توزلو
	پمپ بنزین و گاز	بخش خصوصی / تسهیلات بانکی	۱	۱	۹	۷۵۰۰	مرکز حوزه C۲	کهلا
	واحدهای خدماتی و مشاغل کوچک خدماتی	بخش خصوصی / تسهیلات بانکی	۲	۲۰	۲۰	۴۰۰۰	مراکز تمام حوزه‌ها	کهلا، توزلو، حسام اباد؛ محمد خلیج، غلام ویس و بزین و گل تپه
	دامپزشکی و داروخانه دامی	سازمان جهاد کشاورزی استان / بخش خصوصی / تسهیلات بانکی	۱	۱	۵	۳۰۰۰	زرین رود	زرین رود
	سالن چندمنظوره کشاورزی	سازمان جهاد کشاورزی استان / بخش خصوصی / تسهیلات بانکی	۲	۱	۱	۵۰۰۰	مرکز حوزه B۲	توزلو
جمع						۲۳۵۰۰	۳۶	۲۴

جدول ۵-۶- بسته کمک به تعادل فضایی و رشد پایدار اقتصادی منظومه

برنامه‌ها	اقدامات / پروژه	متولی	اولویت	تعداد پروژه‌های قابل اجرا	اشتغال مستقیم مورد انتظار	پیش‌بینی اعتبار (میلیون ریال)	حوزه‌های فضایی هدف	سکونت‌گاه‌ها
اقدامات و پروژه‌های زمینه‌ساز در توسعه پایدار منظومه	ایجاد محدودیت اجاره زمین‌های کشت سیب‌زمینی به استان‌های همجوار با به دلیل تخریب گسترده منابع خاکی و آلودگی آن	دادستانی/ اداره غذا و دارو	۱				C۲	روستاهای دارای چاه‌های عمیق
	تشکیل انجمن عمده مالکان دهستان‌ها و ایجاد تعاونی‌های سرمایه‌گذاری عمده مالکان و ارائه طرح‌های سرمایه‌گذاری محلی با تسهیلات مناسب	فرمانداری / بخشداری	۱				به مرکزیت دهستان‌ها	همه روستاها به تفکیک دهستان
	ایجاد اثربخشی در آموزش‌های ترویجی جهاد کشاورزی	سازمان جهاد کشاورزی استان	۲			۱۰۰۰	A۱ و C۲ و B۱	
	ایجاد ناحیه‌های صنعتی داشبلغ و کهلا	اداره کل صنعت، معدن و تجارت استان/ بخشداری	۱	۱	۱۵	۵۰۰۰	حوزه C۲ و B۱	
	آسفالته نمودن راه توزلو - بزین	اداره کل راه و شهرسازی استان	۱	۱		۶۰۰۰۰	حوزه B۲ و C۲	
	تبدیل یکی از دبیرستان‌های کهلا به هنرستان کشاورزی	اداره کل آموزش و پرورش استان	۳	۱	۲	۳۰۰۰	حوزه C۲	
	اتصال راه سرشبار به قشقجه	اداره کل راه و شهرسازی استان	۲	۱		۲۰۰۰۰	A۲ و A۳	
	توسعه آموزش‌های فنی، حرفه‌ای و کشاورزی ترویجی به ویژه تبدیل کارگران نیمه ماهر به ماهر در مشاغل ساختمانی با آموزش‌های تعریف شده	اداره کل آموزش فنی و حرفه‌ای استان/ سازمان جهاد کشاورزی استان	۲	۳۰	۳	۱۵۰۰		
جمع					۳۴	۲۰	۹۰۵۰۰	

۳-۳- پروژه های عمرانی و سرمایه گذاری دولتی اولویت بندی شده در سطح بخش

پروژه های عمرانی اولویت بندی شده در سطح بخش در ۲ دسته بسته طرح های عمرانی زیرساختی نقطه ای - شبکه ای و بسته سرمایه گذاری اجتماعی و انسانی طبقه بندی شده است.

جدول ۶-۱ - بسته طرح های عمرانی زیرساختی نقطه ای - شبکه ای

برنامه ها	اقدامات / پروژه	متولی	اولویت	تعداد پروژه های قابل اجرا	پیش بینی اعتبار (میلیون ریال)	سکونت گاه ها
توسعه و تکمیل پوشش شبکه گاز	گازدار نمودن روستاهای باقی مانده	شرکت گاز استان زنجان	۱	۲۵		همه روستاهای بدون گاز
تکمیل شبکه راه های ارتباطی تسهیل کننده	احداث راه بزین- غلام ویس توزلو- غلام ویس به طول ۱۲ کیلومتر	اداره کل راه و شهرسازی استان	۱	۱	۶۰۰۰۰	توزلو
	ایجاد میدان و بلوار در ورودی روستا که ۶ نفر فوت نموده اند		۱	۱	۴۰۰	حی
	احداث جاده آسفالتی از روستای سرشبار و حسام اباد و گل تپه به روستای قشقجه به طول ۵ کیلومتر		۲	۱	۳۰۰۰۰	قشقجه
	نصب گاردیل در کناره پل های جاده ترانزیت		۲	۱	۲۰۰	شهید اباد
	ایجاد دو پل بتنی در ورودی روستا		۳	۱	۵۰۰	اردبین
	ساخت پیاده روها و محل عبور و تردد روستاییان از دو سمت روستا به جاده ترانزیت		۳	۱	۵۰۰	شهید اباد
تأمین آب شرب بهداشتی	تغییر منبع تأمین آب	شرکت آب و فاضلاب روستایی استان / دهیاری / مشارکت محلی / مشارکت سپاه پاسداران انقلاب اسلامی	۱	۱	۷۵۰	سراب و امام کهریز
	احداث شبکه آب شرب و تأمین آب بهداشتی		۱	۱	۷۵۰	محمدخلج
	تأمین آب شرب بهداشتی و کنترل گذاری		۱	۱	۷۵۰	قره کهریز
	برقی نمودن چاه حفر شده آب شرب به منظور رفع مشکل آهکی بودن آب شرب		۱	۱	۷۵۰	حی، بزین
	بازسازی منبع و لوله های آب آشامیدنی		۱	۱	۷۵۰	قزل بلاغ
	تعمیر لوله کشی آب شرب و تغییر منبع		۲	۱	۷۵۰	بصرک
	لوله کشی و انتقال آب آشامیدنی از زاغج به سقرچین		۱	۱	۷۵۰	سقرچین
	لوله کشی و انتقال آب شرب بهداشتی و قابل شرب		۱	۱	۷۵۰	اورگنجه
	خرید دستگاه تسویه آب		۱	۱	۷۵۰	در بند و عموکندی

برنامه‌ها	اقدامات / پروژه	متولی	اولویت	تعداد پروژه‌های قابل اجرا	پیش‌بینی اعتبار (میلیون ریال)	سکونت‌گاه‌ها
	لوله‌کشی و انتقال آب شرب بهداشتی و قابل شرب		۲	۱	۷۵۰	داش تپه
	لوله‌کشی مسیر منبع آب شیرین پیرامون روستا به داخل روستا به فاصله حدود ۶۰۰ متر		۲	۱	۷۵۰	پنبه زبان
	تأمین آب شرب بهداشتی		۱	۱	۷۵۰	شهیدآباد
برطرف نمودن موانع توسعه کالبدی و محدودیت‌های طرح‌های هادی	بازنگری با فوریت در طرح هادی که باعث مهاجرت می‌شود	اداره کل بنیاد مسکن انقلاب اسلامی استان	۱	۱	۷۵۰	قشقجه
	بازنگری طرح هادی و افزایش حریم و محدوده روستا		۱	۱	۷۵۰	شهیدآباد
	کانال‌کشی مسیر عبور سیلاب از داخل روستا		۲	۱	۷۵۰	پنبه زبان
	کمبود محدوده و حریم روستا و نیازمند بازنگری طرح هادی		۱	۱	۷۵۰	قزل بلاغ
	تکمیل شدن محدوده و نیازمندی به زمین‌های جدید مسکونی		۱	۱	۷۵۰	غلام ویس
	رفع مشکل محدوده		۱	۱	۷۵۰	قره کهریز
	بازنگری طرح هادی و رفع مشکل محدوده		۱	۱	۷۵۰	حی
	بازنگری و اصلاح طرح هادی روستایی		۱	۱	۷۵۰	پیرمرزبان
	ایجاد کانال		۲	۱	۷۵۰	یاستی بولاغ
تأمین زیرساخت‌های مقابله با بحران کانال‌کشی و احداث پل	ترمیم و بازسازی پل اصلی روستا	دهیاری / اداره کل بنیاد مسکن انقلاب اسلامی استان / بخش‌داری / مدیریت بحران	۲	۱	۷۵۰	داش تپه
	تعمیر و بازسازی پل داخل روستا با قدمت ۴۰ ساله دارد		۲	۱	۷۵۰	پیرمرزبان
	کانال‌کشی مسیر عبور سیلاب از داخل روستا		۲	۱	۷۵۰	گل تپه
	تکمیل کانال نیمه‌کاره		۲	۱	۷۵۰	قجور
	پل کوچک داخل روستا: با استفاده از لوله‌های ۱ متری سیمانی		۲	۱	۷۵۰	سرئین
	احداث کانال در داخل روستا به اندازه ۳۰۰ متر		۲	۱	۷۵۰	محمدخلج
	اجرای کانال هدایت سیل		۲	۱	۷۵۰	قره کهریز
	ایجاد دیوارهای مقابله با سیل و پل		۲	۱	۷۵۰	امام کهریز
	ایجاد سیل بند		۲	۱	۷۵۰	بصرک، عموکندی و دربند
	ایجاد پل بر مسیر سیل		۲	۱	۷۵۰	قیاس کندی

جدول ۶-۲ - بسته طرح‌های سرمایه‌گذاری اجتماعی و انسانی

برنامه‌ها	اقدامات / پروژه	متولی	اولویت	تعداد پروژه‌های قابل اجرا	اشتغال مستقیم مورد انتظار	پیش‌بینی اعتبار (میلیون ریال)	سکونت‌گاه‌ها
توسعه امکانات ورزشی	تکمیل پارک و زمین فوتبال در روستا	اداره کل ورزش و جوانان استان	۲	۱		۵۰۰۰	قشقجه
	ایجاد زمین ورزشی		۲	۱	۵۰۰۰	پنبه زبان	
	ایجاد فضاهای ورزش همگانی		۲	۱	۵۰۰۰	گل تپه	
	احداث سالن یا زمین ورزشی		۲	۱	۵۰۰۰	زاغج	
	تکمیل زمین ورزشی که خیرین داده‌اند		۱	۱	۵۰۰۰	بزین	
	احداث سالن ورزشی		۲	۱	۵۰۰۰	توزلو	
کاهش اعتبارهای آسیب‌های اجتماعی	در اختیار قرار دادن دبیرستان خالی از دانش‌آموز برای ورزش و سالن ورزشی	اداره کل آموزش و پرورش استان / اداره کل ورزش و جوانان استان	۱	۱			پیرمرزبان
	رصد و طبقه‌بندی روستاها از جهت آسیب‌های اجتماعی به ویژه اعتیاد و تعریف برخی از اعتبارات کاهش آثار آسیب‌های اجتماعی	سازمان بهزیستی استان / بخشداری / فرمانداری	۱	۵		۲۰۰	روستاهای پراسیب به ویژه اعتیاد
آموزش و توسعه منابع انسانی	ایجاد مرکز ترک اعتیاد و بازپروری معتادان	سازمان بهزیستی استان	۱	۱	۶	۳۰۰۰	زرین رود
	توسعه آموزش‌های فنی، حرفه‌ای و کشاورزی ترویجی به ویژه تبدیل کارگران نیمه ماهر به ماهر در مشاغل ساختمانی با آموزش‌های تعریف شده	اداره کل آموزش فنی و حرفه‌ای استان / سازمان جهاد کشاورزی استان	۱	۴۰		۹۰۰	روستاهای جدول ۳-۶-
	تعریف برنامه استفاده از ظرفیت مشارکت مذهبی مناسب روستاها در توسعه روستا	اداره کل اوقاف و امور خیریه استان / اداره کل تبلیغات اسلامی استان	۱	۱			همه روستاها
	ارتقای توانمندی کارورزان خانه‌های بهداشت	اداره بهداشت و درمان	۱	۵			روستاهای دارای خانه بهداشت
جمع							
				۵۹	۶	۳۴۱۰۰	

جدول ۳-۶-۳- فهرست دوره‌های آموزشی موردنیاز روستاها

موضوع آموزش	روستاها
آموزش طراحی نقشه تابلو فرش	توزلو، غلام ویس، قشقچه، امیرلو، استرود، قره کهریز
الگوهای بهینه کشت	بزین، کهلا، قره کهریز، اردهین
تخریب خاک	بزین، کهلا، حی
اصول استفاده از سموم و آفات	بزین، کهلا، حی، قزل بلاغ
کاهش مرگ و میر دام و به نژادی	غلام ویس، محمد خلج، قشقچه، سرئین، شرور، استرود، گل تپه، سقرچین، ارقین بلاغ
کاشت زعفران	غلام ویس، قجور، سقرچین، پیرمرزبان (گل محمدی)، قزل بلاغ
تنوع کشت آبی	غلام ویس، شهیدآباد، زاغچ
آشنایی با اصلاح نژاد دام	حسام آباد
اصول نگهداری سیب زمینی	حی
پرورش ماهی در استخرهای دومنظوره	حی، اردهین، امیرلو
کلاس‌های فرش بافی و خیاطی	قسقچه
حفاظت از مراتع و محیط زیست	قسقچه
آموزش مشاغل فنی	زاغچ، پیرمرزبان، شهیدآباد، سقرچین،
آموزش مشاغل خانگی	زاغچ، پیرمرزبان، شهیدآباد، سقرچین،
ترویج الگوی کشت نوین در جهت افزایش بازدهی	امیرلو، قره کهریز، اردهین، قیاس کندی
آموزش زنبورداری	امیرلو، زاغه لو
آموزش کاشت با تیپ و شیوه‌های جدید آبیاری	قره کهریز
پرورش دام	اردهین، قجور، قیاس کندی
کلاس‌های مجسمه سازی با رویکرد و طرح‌های نو	قزل بلاغ
آموزش کاشت گیاهان دارویی	قجور
آشنایی با بیماری‌های دام	پنبه زبان
آموزش ملیله کاری	قیاس کندی

