







بنیادسکن انقلاب اسلامی  
استان زنجان



جمهوری اسلامی ایران  
سازمان برنامه و بودجه کشور  
سازمان مدیریت و برنامه ریزی  
استان زنجان

سند

برنامه توسعه اقتصادی، اشتغالزایی

و طرح توسعه پایدار منظومه های روستایی استان زنجان

شهرستان: زنجان

بخش: زنجانرود

مشاور:

شرکت مهندسين مشاور يورت شهر سبلان

تیر ماه ۱۳۹۸

## سند برنامه توسعه اقتصادی، اشتغالزایی و طرح توسعه پایدار منظومه های روستائی استان زنجان

### بخش زنجانرود شهرستان زنجان

#### پیشگفتار

تاریخ بشریت در گذر از عصر کشاورزی به عصر صنعتی دچار تغییرات و تحولات بنیادین شد. تغییراتی که چهره جغرافیای جهان را از چشم انداز غالب روستائی- عشایری با تولیدات محدود کشاورزی- دامداری، به چشم انداز غالب شهری با تولیدات انبوه صنعتی تغییر داد. در این تحولات بنیادین و با شیوع مهاجرت عظیم از روستاها به شهرها عموماً از جمعیت روستاها کاسته شد و بر جمعیت شهرها افزوده شد.

تغییرات مکانی جمعیت از روستاها به شهرها موجب ایجاد تغییرات عمده فضایی در سطح کشور شد. نقش نقاط شهری در شبکه فضای ملی هر روز پررنگ تر و نقاط روستائی به صورت محوتر درآمد. این تغییرات در مقیاس ملی به عللی چند، صورت تاسف انگیزی به خود گرفت. اولین مساله انباشت عظیم سرمایه های ناشی از فروش نفت در شهرها و عدم صنعتی شدن شهرها به صورت واقعی بود. در واقع شهر به علت عدم تولید اشتغال در سطح انبوه، نیازی به مهاجرین گسترده روستائی نداشت ولی به علت تمرکز درآمدهای نفتی در شهرها، جاذبه شدیدی برای روستائیان به وجود آمد. همچنین ازدیاد جمعیت، ناشی از توسعه وضعیت بهداشتی و مهار بیماری های مسری، بر جمعیت شهرها و روستاها افزود. با افزایش جمعیت، عدم اشتغال و درآمد ناکافی، بسیاری از این روستائیان به شهرها که محل جذب درآمدهای نفتی و محل تمرکز صنایع بود، روی آوردند. حاشیه نشینی، مشاغل غیررسمی و گسترش پهنه های فقر شهری پاسخ اجتماعی- فضایی شهر به این تغییرات بود. پاسخ روستا به این تغییرات مکمل پاسخ شهر بود. عدم صنعتی شدن واقعی کشاورزی در هر سه بخش عمده زراعت، دامداری و باغداری باعث رها شدن منابع روستائی و بلااستفاده ماندن ثروت های طبیعی شد. از این رو روستاهای زیادی به خاطر مهاجرت های شدید از جمعیت خالی شدند و روستاها به محل زندگی پیرمردان و پیرزنان تبدیل شدند.

مطالب گفته شده باعث توجه بیشتر به مسئله روستا و نحوه اشتغالزایی و توسعه پایدار روستاها با هدف ایجاد اشتغال پایدار، بهبود معیشت در سطح خانوار و توانمندسازی افراد جامعه محلی را فراهم ساخت، و میزان مشارکت اهالی و روستائیان را بیشتر کرد چرا که بکارگیری رویکرد مشارکتی در امر توسعه و اجرای برنامه های توانمندسازی در سطح محلی از یک طرف روند اجرای طرحها را تسهیل می کند و مقبولیت اجتماعی را در پی خواهد داشت و از طرف دیگر منافع طرحها و برنامه به صورت مستقیم به جامعه محلی برمی گردد.

در تدوین سند برنامه اقتصادی و اشتغالزایی و طرح توسعه پایدار منظومه های روستائی تلاش شده که مسائل کلیدی هر بخش به صورت جدا بررسی و با توجه به نقاط قوت و ضعف هر بخش اهداف، سیاست ها و راهبردهای آن بخش مطرح و در نهایت پروژه هایی که توان اجرایی متناسب با روستا را دارند، پیشنهاد شود. اما بدیهی است که این سند تنها گزیده ای از مطالبی که در رابطه با برنامه توسعه اقتصادی و اشتغالزایی و طرح توسعه پایدار منظومه های روستائی است را در خود گنجانده و جای کار برای روستاهای هر بخش وجود دارد.

در چارچوب سند کوشیده شده تا مطالبی که احساس می شد لازم است در سند آورده شود، بیان شده است. بدین وسیله از سازمان برنامه و بودجه استان زنجان و بنیاد مسکن استان زنجان، و همکاری ارگان های مختلف و فرمانداری و بخشداری و مشاورین نظارت و دهیاری های هر روستا کمال تشکر را می نمایم.

## مقدمه و کلیات

روستاها در استان زنجان همانند سایر روستاهای کشور متاثر از جریان وسیع تغییرات فناورانه و ارتباطات، تحولات وسیع اقتصادی، اجتماعی و فرهنگی را تجربه نموده اند. از آن سو سرمایه گذاری های گسترده در زیرساختهای کالبدی روستاها، چهره و کالبد آنها را تغییر داده است. این تغییرات به گونه ایست که سطح انتظارات در جامعه روستایی به جامعه شهری همسویی و قرابت بیشتری پیدا کرده است. با همه این تغییرات اجتماعی ساختار تولید و اشتغال در روستا دستخوش تغییرات محدودتری بوده است.

رشد اقتصاد روستا بر دو محور رشد سرمایه گذاری و رشد بهره وری متکی است. البته رشد صرفا بر مبنای سرمایه گذاری به سرعت مشمول قاعده بازده نزولی عوامل تولید شده و بازده سرمایه گذاری متاخرتر را کاهش می دهد. لذا رشد روستا به صرف انجام سرمایه گذاری جدید به سرعت متوقف می شود.

بر اساس مطالعات اقتصادرشدی بیش از ۵۰ درصد رشد اقتصادی به ویژه در روستاها وابسته به ارتقا و رشد بهره وری است. زمینه های سرمایه گذاری در روستاها را می توان از طریق قابلیت سنجی و تحلیل تنگناها و سایر ملاحظات نظیر بازار استخراج نمود و در قالب پروژه های مختلف فرآیند رشد اقتصاد روستا و به تبع آن تحول در روستا را با سرمایه گذاری های جدید تسریع نمود.

سرمایه گذاری و سیاست گذاری برای ارتقا بهره وری عمومی در اقتصاد روستا به جای نگاه پروژه ای و تقریبا یک بعدی نیازمند رویکرد سیستماتیک و فرآیندی است. در یک دسته بندی کلی می توان عوامل کلان که منجر به ارتقای بهره وری در روستاها را در قالب محور های زیر طبقه بندی کرد:

از آنجا که کشاورزی محور اصلی اقتصاد روستا است و تحول در آن نیز از ارکان تحولات اقتصادی و اجتماعی در روستاها محسوب می شود، بخش مهمی از تحول بهره وری به تحول بهره وری در بخش کشاورزی وابسته است.

ردیف	عوامل عمومی مانع ارتقا بهره وری	مکانیزم و تبعات
۱	شکاف معنی دار قیمتی تولید تا مصرف و قیمت های با تغییرات گسترده	فاصله معنی داری بین قیمت در مزرعه و قیمت مصرف کننده وجود دارد و بخش مهمی از ارزش افزوده بخش کشاورزی را از روستا خارج و نصیب واسطه ها می کند. این شکاف به کاهش درآمد و انگیزه های سرمایه گذاری روستاییان منتهی می شود. تغییرات شدید قیمت نیز علائم اشتباه به کشاورزان می دهد. به دلیل فقدان توان سیاست های اصلاحی، فرایند تار عنکوبتی قیمت در بیشتر محصولات رخ می دهد
۲	مقیاس کوچک بهره برداران	متاثر از قانون تقسیم اراضی و قانون ارث و عدم شکل گیری سیاست گذاری صنعتی بزرگ مقیاس در چندین دهه گذشته مقیاس تولید کشاورزی در روستاها بسیار کوچک و کوچک تر نیز شده است. مقیاس کوچک تولید موجب شده است در بسیاری از موارد

مکانیزم و تبعات	عوامل عمومی مانع ارتقا بهره وری	ردیف
<p>هدف اقتصادی از تولید مورد نظر نباشد و مبنای فعالیت صرفاً معیشتی می باشد و بهای تمام شده محصولات در دامنه اقتصادی آن قرار نگیرد. از نظر والتر گالنسون، از عوامل اصلی بیکاری در بخش کشاورزی کشورهای در حال توسعه این است که زمین نمی تواند جمعیت روز افزون روستاها را به کارگیرد</p>		
<p>اب از ارکان و نهاده های محوری اقتصاد روستا است. تغییرات اقلیم و محدودیت بارش در سه دهه گذشته، افزایش شدید تقاضای مصرف آب در بخش کشاورزی با گسترش اراضی زیر کشت آبی با حفر چاه های مجاز و غیرمجاز از دهه ۶۰ به این سو و از طرفی عدم انتشار و تعمیق فناوری های کاهش مصرف آب در بخش کشاورزی با فقدان بازار آب یکی از عوامل محوری ارتقاء بهره وری و درآمد روستا از محل فعالیت های کشاورزی است. با مصرف موجود آب در بخش کشاورزی می توان تولید را دو تا سه برابر نمود.</p>	<p>محدودیت و تقلیل منابع آبی</p>	<p>۳</p>
<p>جهاد کشاورزی، آبمنطقه ای، منابع طبیعی، آبفاضلابروستایی و ... از جمله نهادهای اثر گذار در تحول و توسعه روستا هستند. رخدادمسئلههماهنگیبیندستگاهی و فقدان سیاست گذاری متوازنموجبعدممسویتی سیاست گذاری ها در حوزه روستا شده است</p>	<p>وجود دستگاه ها و متولیان سیاستگذاری ناهمسو در روستا</p>	<p>۴</p>
<p>در اقتصاد بیان می شود که تخصص منجر به ایجاد ارزش افزوده بیشتری می شود. پایین بودن سطح سواد و تخصص کشاورزان و سن بالای کشاورزان و درآمد کم آنان در کنار پارادایم ذهنی مقاوم و سخت آنها به تغییر رفتاری و کشت خود در برابر مهارت و دانش نیروی کار جوان منجر به شکاف ساختاری و رفتاری بین این دو دسته گردیده و چون مالک و تملک زمینها نیز از آن سنتی گراهای دیرینه می باشد دسته دوم یا مجبور به تغییر الگوی فکری و رفتاری و کنار آمدن با سنت گراها می باشند یا با عدم کنار آمدن و سرکوب خود، به سرخوردگی و مهاجرت نیروی کار ماهر، کارآفرین و سرمایه های انسانی و حفظ بافت جمعیتی سنت گرا و اکثراً غیر ماهر و با بهره وری پایین می گردد. در آمریکا فقط ۳ درصد جمعیت، کشاورز و روستا نشین هستند که ضمن تأمین نیاز داخلی، صادر هم می کنند اما در ایران ۳۳ درصد اشتغال در بخش کشاورزی هنوز غالباً در کشاورزی سنتی و معیشتی به سر می برد.</p> <p>روستاییان با توجه به شیوه فکری و عدم دانش و مهارت و بالتبع ترس از تغییر، به ندرت دست به تغییر الگوی سنتی و کاشت محصولات جایگزین و پربازده همانند گلپایه زینتی، دارویی، زعفران و سایر محصولات کشتی دیگر می پردازند.</p>	<p>نسبت بالای ساختار جمعیتی روستاییان سنت گرا به نیروی انسانی ماهر و تخصص گرا</p>	<p>۵</p>

ردیف	عوامل عمومی مانع ارتقا بهره وری	مکانیزم و تبعات
۶	عدم مدیریت و نظارت مستمر و برقراری عدالت بین نسلی در بهره برداری از منابع طبیعی	با توجه به این که منابع آب، خاک، چراگاه ها و مراتع جزء منابع نسل فعلی و آینده می باشد باید عدالت بین نسلی به گونه ای باشد که نسل حاضر مجبور به فداکاری خود به نفع نسل آینده یا تضعیف حق نسل های آتی با مصرف بیش از حد نسل فعلی نشود و به قول قاعده طلایی، از همان دست که می گیری از همان دست نیز پس دهی. متأسفانه فقدان سیاست گذاری اصولی و مدیریت و نظارت بر این منابع خدادادی، آسیب های جدی به این منابع دارای آستانه های تجدید ناپذیری زده که انتظار می رود در در آینده نه چندان دور با بحران منابع مواجه شویم.
۷	غلبه نگاه سرمایه گذاری اجتماعی از سوی دولت به جای سرمایه گذاری اقتصادی در روستا	دولت سرمایه گذاری های سنگینی در حوزه های زیرساختی و رفاهی روستاها انجام داده ولی با این وجود میانگین درآمد روستا افزایش متناسبی نداشته است. در چند دهه گذشته نگاه غالب به حوزه دخالت دولت در روستا تامین نیازهای رفاهی و زیرساختی بوده است و توانمندسازی و ظرفیت سازی اقتصادی آنها مورد تاکید نبوده است.
۸	عدم وجود کارگاههای کوچک مقیاس	در روستاهای ایران بر خلاف سایر کشورهای پیشرفته و در حال توسعه، کارگاههای کوچک مقیاس بسیار کم و به ندرت وجود دارد. علت این امر عدم آموزش، عدم دانش، تخصص و آگاهی کافی روستاییان و گذار از دامداری و کشاورزی سنتی به مدرن و از سویی عدم حمایت، پشتیبانی و ترغیب آنها از نظر مالی و علمی از سوی مسئولین ذی ربط می باشد.
۹	تله نهادی کشاورزی و تولید سنتی	متاثر از عوامل پیش گفته نهادی، نظام تولید در روستاها سنتی و کمتر متاثر از تحولات فناورانه بوده است. در برخی بخش ها به عنوان مثال در حوزه دام سبک، شیوه پرورش و بازده آن تفاوت معنی داری با چندین دهه و قرن گذشته ندارد

جمع بندی: برای تخفیف یا محدود نمودن آثار عوامل کاهنده بهره وری راه حل آسان و سریعی وجود ندارد که بتوان آن را تجویز و پیشنهاد داد. تغییرات در آنها مستلزم زمان و تغییرات معنی دار در حوزه سیاست گذاری، تزریق منابع مالی، اصلاح بازارها، تغییر ساختار آموزش، بینش فکری، دانش و کیفیت مداخلات در روستا و بخش کشاورزی است.

## الف - تبیین و تحلیل وضعیت موجود

بخش زنجانرود با وسعت ۲۷۶۶ کیلومترمربع بین طول جغرافیایی ۲۱ ۲۵ ۴۷ تا ۲۶ ۰۷ ۴۸ شرقی از نصفالنهار گرینویچ و بین عرض جغرافیایی ۴۵ ۵۸ ۳۶ تا ۵۰ ۱۱ ۳۷ شمالی از خط استوا در شمال استان زنجان و جنوب استان آذربایجان شرقی واقع شده است. بخش زنجانرود از طرف شرق با بخش قره پشتلو، از جنوب با بخش مرکزی شهرستان زنجان، از طرف شمال با شهرستان میانه و از طرف غرب با بخش ماهنشان زنجان همسایه است. این بخش به صورت متوسط ۱۶۵۰ متر از سطح آب‌های آزاد ارتفاع دارد. بلندترین نقطه آن با ارتفاع ۲۹۰۰ متر در سمت جنوب غربی بخش و پست‌ترین نقطه آن با ارتفاع ۴۰۰ متر در قسمت جنوب شرقی بخش زنجانرود در دهستان چایپاره بالا قرار گرفته است. در جدول شماره ۱ تقسیمات سیاسی بخش و جدول شماره ۲ تعداد و جمعیت سکونتگاه‌های موجود در بخش زنجانرود ارائه گردیده است.

جدول ۱: تقسیمات سیاسی منظومه بخش زنجانرود شهرستان زنجان

مرکز	نام	
زنجان	زنجان	استان
زنجان	زنجان	شهرستان
نیک پی	بخش زنجانرود	بخش
نیکپی، اند آباد علیا، قره بوطه، حصار	زنجانرود پایین، غنی بیگلو، چایپاره پایین، چایپاره بالا	دهستان

منبع: مرکز آمار ایران، اطلاعات استان زنجان، ۱۳۹۵

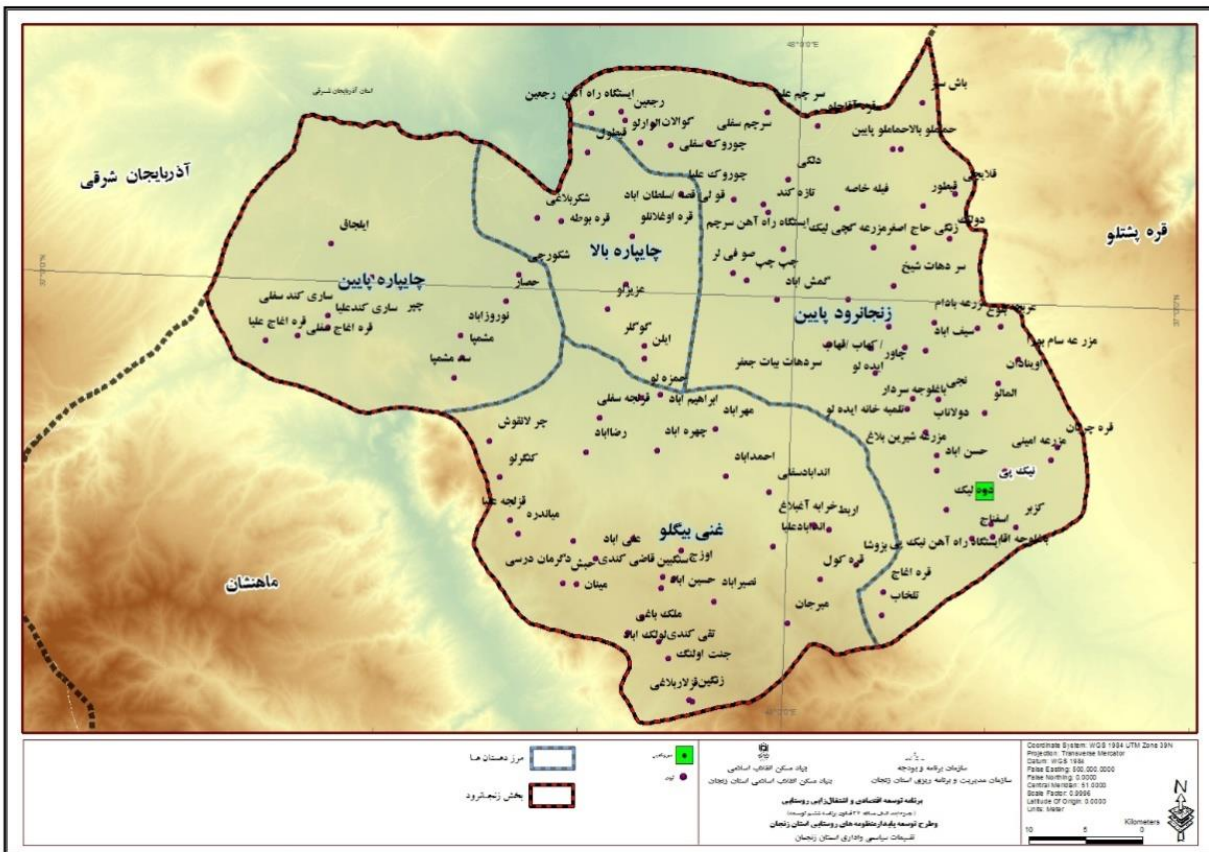
جدول ۲: تعداد و جمعیت سکونتگاه‌های بخش زنجانرود شهرستان زنجان

نام	آبادی دارای سکنه	آبادی خالی از سکنه	۲۰- خانوار یا ۱۰۰- جمعیت	جمعیت
جمعیت روستایی بخش زنجانرود	۷۶	۳۵	۲۳	۲۳۳۰۷
دهستان چایپاره بالا	۸	۱	۳	۴۰۳۳
دهستان چایپاره پایین	۱۲	۱	۱	۳۷۹۷
دهستان زنجانرود پایین	۳۷	۱۸	۱۲	۸۳۴۸
دهستان غنی بیگلو	۱۹	۱۵	۷	۶۶۷۴
شهر نیک پی	-	-	-	۴۵۵

منبع: مرکز آمار ایران، اطلاعات استان زنجان، ۱۳۹۵



نقشه ۱: موقعیت بخش زجانرود شهرستان زنجان



ماخذ: مشاور، ۱۳۹۸

جدول ۲: متغیر ها و شاخص های بیان وضعیت موجود

ردیف	عنوان متغیر / شاخص	مقدار	واحد	سال	جایگاه متغیر / شاخص (درصد)	
					شهرستان	استان
۱	جمعیت	۲۳۳۰۷	نفر	۱۳۹۵	۴/۶	۲/۲
۵	آموزشی	۱۱۸	تعداد	۱۳۹۵	۳۷/۳۴	۸/۴
۲	مساحت اراضی زراعی	۷۸۲۲۱	هکتار	۱۳۹۳	۴۴/۳	۱۱/۳
۳	مساحت اراضی باغی	۲۲۷۰	هکتار	۱۳۹۳	۲۰	۴/۸
۴	تولید آب یکساله	۱۹۲۹۲۷۱	مترمکعب	۱۳۹۶	۳۰/۴	۵/۳
۵	تولید شیر	۴۰۵۰۴/۰۱۵	تن	۱۳۹۷	-	-
۶	تولید گوشت	۱۸۴۶۴۵۷۴	تن	۱۳۹۷	-	-
۷	تولید عسل	۶۴۴۰۷	کیلوگرم	۱۳۹۷	-	-
۸	روستاهای برخوردار از گاز	۲۶	تعداد آبادی	۱۳۹۷	۶/۱	۲۳/۲
۹	روستاهای دارای طرح هادی	۵۹	تعداد آبادی	۱۳۹۷	۳۵/۱	۸/۶
۱۰	روستاهای دارای خانه بهداشت	۳۲	تعداد آبادی	۱۳۹۷	۲۸/۳	۷
۱۱	روستاهای برخوردار از برق	۹۱	تعداد آبادی	۱۳۹۷	۱۰/۱	۳۵
۱۲	بزرگراه	۶۰/۳	کیلومتر	۱۳۹۵	۵۲/۹	۱۶/۴۰
۱۳	راه آهن	۵۹/۹	کیلومتر	۱۳۹۵	۲۱/۸	۲۹/۸
۱۴	راه اصلی درجه ۱ و ۲	۳۶۱	کیلومتر	۱۳۹۵	۳۳/۷	۹/۹
۱۵	جاده فرعی ۱	۱۳۷	کیلومتر	۱۳۹۵	۴۸	۱۳/۸
۱۶	جاده فرعی ۲	۱۷۶	کیلومتر	۱۳۹۵	۲۹	۱۰/۲

### ۱- مسائل کلیدی بخش ( مرتبط با توسعه اقتصادی، اشتغالزایی و طرح توسعه پایدار منظومه روستایی)

#### اقتصادی

۱. ضعف توسعه صنایع تبدیلی، تکمیلی و نگهداری محصولات کشاورزی
۲. سنتی بودن کارگاه های برنجکوبی
۳. عدم تخصیص بودجه به پروژه های در حال اجرا و ناتمام ماندن پروژه ها از جمله پروژه در حال اجرا سد مشمیا
۴. غالب بودن روش سنتی دامداری بر روش صنعتی
۵. ضعف توسعه صنعت دامپروری

۶. خروج سرمایه های انسانی و مالی از بخش
۷. پایین بودن سطح تنوع فعالیت های اقتصادی بخش
۸. عدم توسعه روش های آبیاری نوین و فشار منابع آب
۹. عدم تکمیل زنجیره ارزش محصولات کشاورزی به صورت قدرتمند و کسب حجم پایین از ارزش نهایی محصولات توسط کشاورزان
۱۰. ضعف سیستم تعاونی ها جهت خرید محصولات کشاورزی و حذف دلالتها
۱۱. ضعف توسعه فعالیت های معدنی و استقرار صنایع و واحدهای فراوری مواد معدنی

## اجتماعی

۱. بالا بودن میزان مهاجر فرستی بخش زنجانرود
۲. پایین بودن شاخص های توسعه انسانی، فرهنگی و هنری
۳. بالا بودن نرخ بیکاری جوانان تحصیل کرده
۴. کمبود تشکل های مردمی و مشارکتی زنان

## زیست محیطی آب و خاک

۱. ضعف احداث سیل بند و دیواره های محافظتی در حاشیه رودخانه ها مهم همچون قزل اوزن و زنجانرود
  ۲. فرسایش شدید خاک
  ۳. استقرار صنایع در حاشیه رودخانه زنجانرود از معضلات زیست محیطی بخش زنجانرود
  ۴. وجود رودخانه های زنجانرود و قزل اوزن و امکان بهره برداری برای کشت باغی و زراعت
  ۵. تنوع محصولات کشاورزی به علت موقعیت خاص جغرافیایی
  ۶. عدم توسعه شبکه آبرسانی و مشکلات اجرایی در بخش آب آشامیدنی و کشاورزی در جهت بهینه نمودن آن
- کالبدی-فضایی
- نا تمام مانده پروژهای اجرایی طرح هادی
- ضعف مقاوم سازی مساکن روستایی

## گردشگری

۱. عدم حمایت و تشویق سرمایه گذاران جهت سرمایه گذاری در بخش گردشگری و صنایع دستی
۲. کمبود زیر ساخت های گردشگری متناسب با سطوح درآمدی گردشگران منطقه
۳. عدم ساماندهی زیرساخت ها و تاسیسات گردشگری
۴. ضعف اطلاع رسانی در بخش گردشگری

## ۲- قابلیت ها

## اقتصادی

۱. وجود خاک حاصلخیز و منابع غنی آب به واسطه جاری بودن رودخانه قزل اوزن و زنجانرود و رودخانه‌های فرعی به مانند میرجان چای، تلخه رودچای، بیوک‌چای، لوان چای، قلعه چای
۲. تولید برنج با مرغوبیت بالا در بخش زنجانرود
۳. بالا بودن میزان تولیدات دامی
۴. محصولاتی چون هندوانه، خربزه، یونج هو گندم دارای بالاترین میزان تولید به لحاظ وزنی هستند.
۵. محصولات باغی چون سیب، انگور و زرد آلو دارای بالاترین میزان تولید هستند
۶. دسترسی به بازارهای قدرتمند شهرهایی چون زنجان و میانه
۷. امکان ایجاد صنایع تبدیلی و تکمیلی
۸. وجود ۳۱ معدن فعال در بخش

## اجتماعی

۱. اتحاد و انسجام فرهنگی – اجتماعی
۲. امکان ایجاد تشکل‌های اجتماعی-فرهنگی در سطح روستا
۳. در صد بالای مشارکت مردم در امور مربوط به روستا

## زیست محیطی (آب و خاک)

۱. منابع غنی آب سطحی و زیرزمینی
۲. پتانسیل مطلوب آب و خاک در کشت و تولید محصولات زراعی
۳. قرار گیری بخش وسیعی از مساحت قسمت‌های شمالی و شرقی بخش زنجانرود در مناطق حفاظت شده و شکار ممنوع که تنوع زیستی، جانوری و گیاهی بالایی دارند.

## کالبدی - فضایی

۱. دسترسی به زیرساخت‌های قدرتمند ریلی (راه آهن)، جاده‌ای (بزرگراه) در دهستان زنجانرود پایین
۲. دسترسی به زیرساخت‌های قدرتمند ریلی (راه آهن)، جاده‌ای (بزرگراه) در دهستان زنجانرود پایین
۳. عبور خطوط اصلی انتقال برق، گاز و... از دهستان زنجانرود پایین
۴. اجرای طرح هادی ۵۹ روستاهای بخش
۵. دسترسی همه روستاهای بخش زنجانرود به راه آسفالت

## گردشگری

۱. واقع شدن منطقه حفاظت شده سرخ آباد و منطقه شکار ممنوع و مناسبت آن برای توسعه اکوتوریسم
۲. دارا بودن محور گردشگری قدرتمند به واسطه عبور زیرساخت های ارتباطی و طبیعی
۳. وجود منابع شاخص گردشگری از جمله مناطق حفاظت شده سرخ آباد و منطقه شکار ممنوع فیله خاصه، قلعه لک لکها و کوه های رنگین و واقع شدن روستای هدف گردشگری

## ۳- محدودیت ها و تنگناها

### اقتصادی

۱. عدم تکمیل زنجیره ارزش محصولات کشاورزی
۲. سنتی بودن کارگاه های برنج کوبی
۳. خرد و کوچک بودن قطعات زراعی و پراکندگی قطعات
۴. دارا بودن کمترین واحد صنعتی در استان
۵. کم سوادى و بالا بودن میانگین سنی بهره بردارن کشاورزی
۶. خرید محصولات توسط دلالان ی و بنک داران
۷. از بین رفتن زمین ها زراعی و باغی به واسطه گسترش تغییر کاربری اراضی
۸. ضعف صنایع تبدیلی، لبنی و کشتارگاه

### اجتماعی

۱. کاهش جمعیت بخش زنجانرود از ۳۲۱۷۱ در سال ۱۳۴۵ به ۲۳۳۰۷ نفر در سال ۱۳۹۵
۲. بالا بودن نرخ مهاجر فرستی بخش
۳. بیکاری فارغ التحصیلان

### زیست محیطی آب و خاک

۱. روند رو به کاهش میزان بارندگی در چند سال اخیر به تبعیت از آمار بارندگی شهرستان زنجان
۲. واقع شدن در محدوده خطر سیل با توجه به وجود رودخانه های مهم همچون قزل اوزن و زنجانرود و رودخانه فرعی دیگر
۳. افت سطح آب های زیرزمینی
۴. عدم توسعه روش های آبیاری نوین و فشار بر منابع آب

## کالبدی فضایی

۱. کمبود آب شرب در برخی از روستاها
۲. عدم دسترسی به گاز لوله کشی در برخی از روستاها
۳. عدم اعتدال فضایی در توزیع خدمات در سطح بخش
۴. کمبود امکانات خدماتی و رفاهی در بخش
۵. ضعف آنتن دهی اینترنت و موبایل

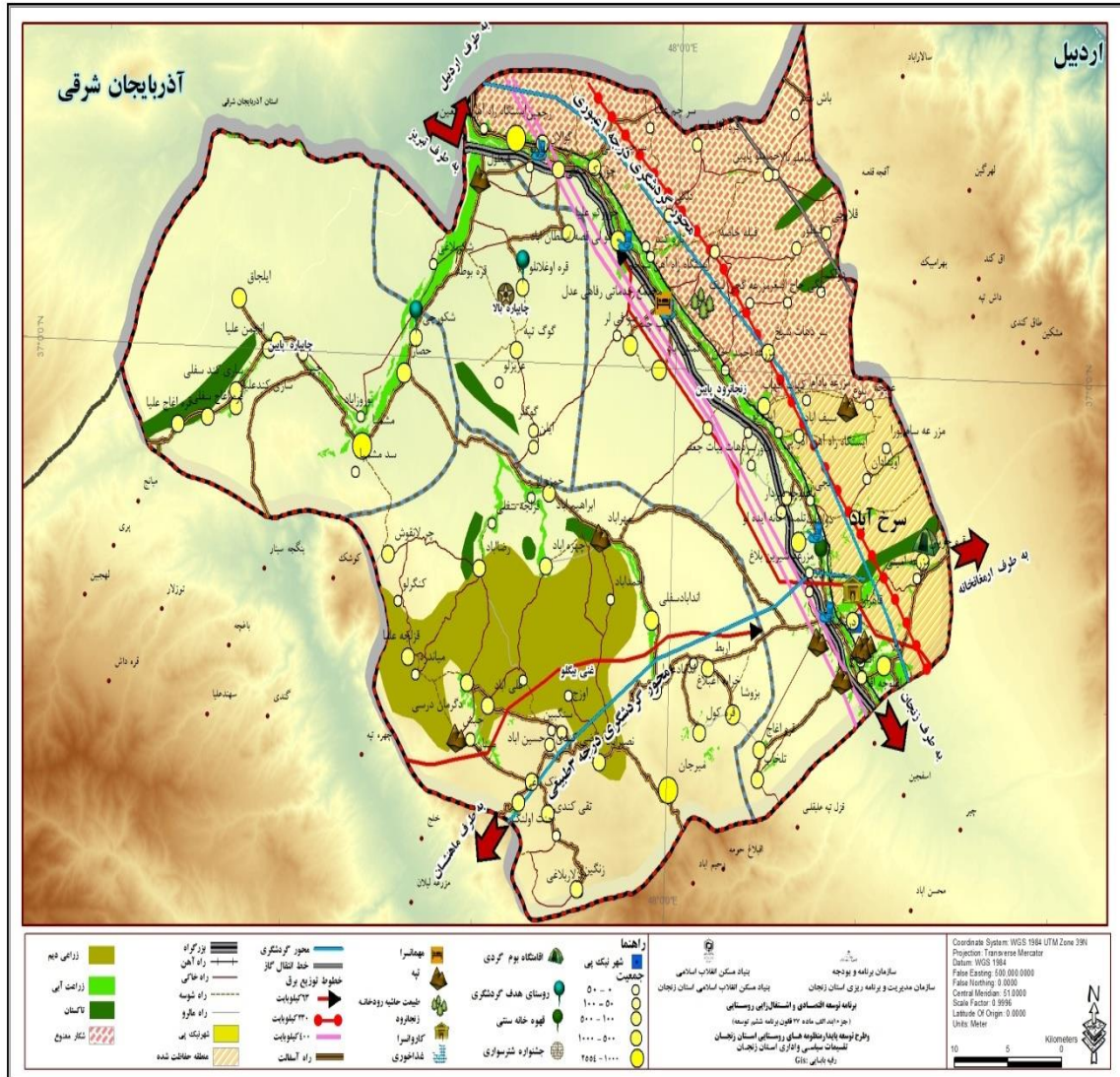
## گردشگری

۱. کمبود تاسیسات خدماتی- رفاهی در محور گردشگری عبوری درجه ۱
۲. عدم وجود بازارچه ها برای عرضه محصولات و صنایع دستی بخش
۳. مشکلات مربوط به اعطای تسهیلات بانکی به سرمایه گذاران بخش گردشگری
۴. قدیمی بودن تاسیسات گردشگری

## ۴- ساختار و سازمان فضائی موجود (نقشه)

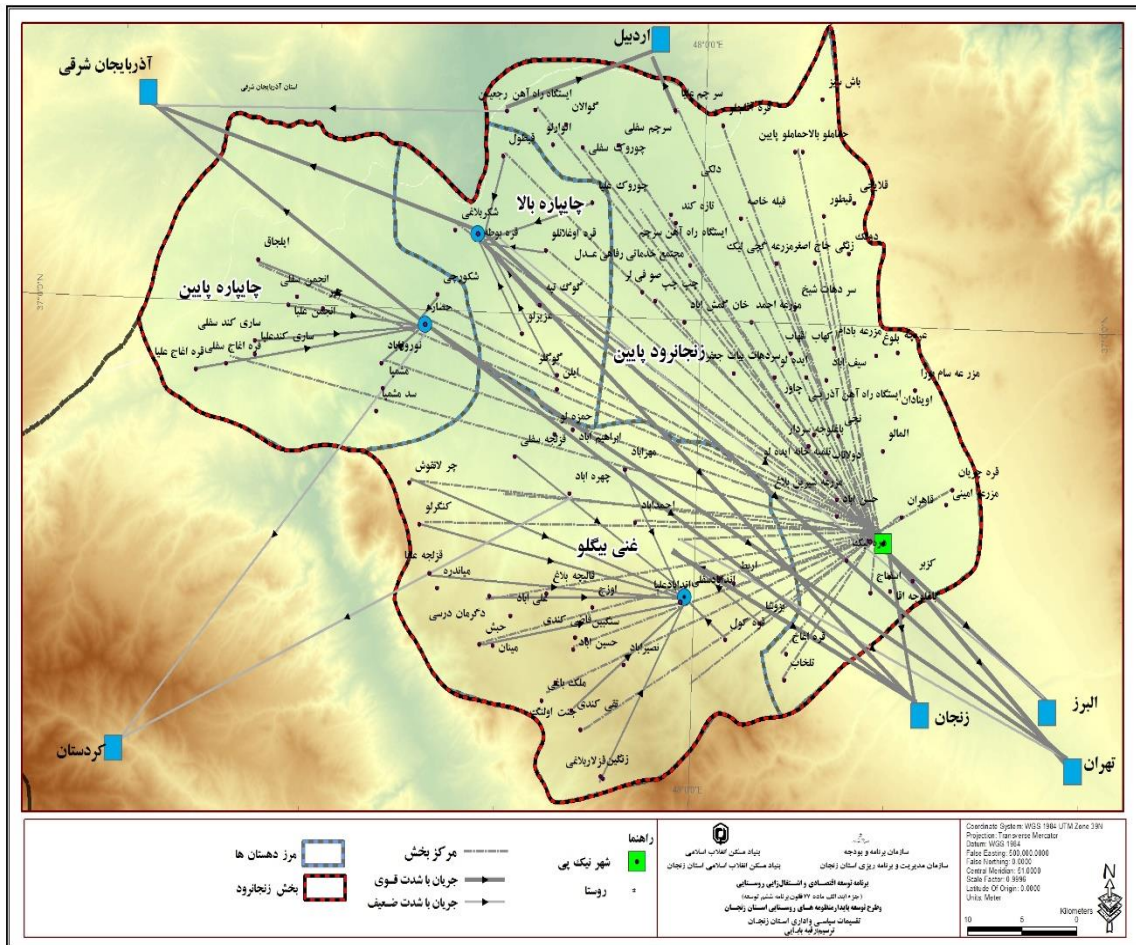
براساس اطلاعات حاصله از پرسشنامه ها و برداشت میدانی صورت گرفته، مهمترین روابط در بخش زنجانرود شهرستان زنجان پیوند قوی شهر زنجان با روستاهای موجود در بخش است. همچنین سلسله مراتب سیاسی به شهر زنجان امکان داده است تا با تمرکز و انباشت سرمایه به بزرگترین بازار خرید روزانه و هفتگی منظومه تبدیل شود و تمام این موارد باعث شده است تا مراجعه و جریان روزانه افراد ساکن در منطقه به شهر زنجان به صورت تثبیت شده در آید. ازسوی دیگر در درون بخش با توجه به سلسله مراتب سیاسی و قرار گیری نهادها در شهر نیک پی این شهر بالاترین میزان مراجعات اداری و خدماتی را به سمت خود جذب می کند.

نقشه ۲: ساختار فضایی بخش زجانرود شهرستان زنجان



ماخذ: مشاوره ۱۳۹۸

نقشه ۳: سازمان فضایی بخش زنجانرود شهرستان زنجان



ماخذ: مشاوره، ۱۳۹۸

### ۵- جمعیتی

با وجود اینکه بخش زنجانرود از نظر تقسیمات اداری و سیاسی جزء شهرستان زنجان است، اما یکی از مناطق محروم و توسعه نیافته در سطح استان به شمار می‌رود و شکاف مرکز پیرامون بین این منطقه و مناطق جنوبی شهرستان بسیار عمیق‌تر از شکاف بین شهر زنجان و پیرامون آن در کل پهنه استان است. بخش زنجانرود از جمله مناطق در معرض خطر حاشیه‌ای شدن زندگی و فعالیت روستایی است. بسیاری از روستاهای موجود در این محدوده با کاهش جمعیت و رکورد زندگی و فعالیت مواجه است. مهاجرت‌های شدید روستایی و تخلیه روستاها سبب رشد منفی و کاهش پرشتاب جمعیت روستایی این محدوده شده است. از



- این رو نیاز مبرم به برنامه های توسعه اقتصادی و اشتغالزایی پایدار در روستاهای بخش زنجانرود می باشد. تا با ایجاد اشتغالزایی زمینه برای مهاجرت معکوس ایجاد شده و در توسعه و شکوفایی بخش اثرگذار باشد.
- پرجمعیت ترین نقطه سکونتگاهی بخش زنجانرود، روستای قره بوطه در دهستان چاپپاره بالا می باشد و شهر نیکپی با ۴۵۵ نفر در دهستان زنجانرود واقع شده است.
  - مهم ترین ویژگی بخش زنجانرود این است که این بخش در انتهای شمالی استان زنجان قرار گرفته و هم مرز با استان آذربایجان شرقی است. لذا بازار فروش محصولات کشاورزی این بخش، شهر زنجان از استان زنجان و شهرهای میانه و تبریز از استان آذربایجان شرقی است.
  - رشد خطی امکانات زیربنایی، شبکه ارتباطی (آزادراه، راه آهن)، خط انتقال گاز، خط انتقال برق قوی در محور شرق بخش زنجانرود قرار گرفته است و مابقی بخش زنجانرود فاقد این تجهیزات هستند.
  - بخش زنجانرود نیازهای بازار مصرف شهر زنجان؛ به عنوان قطب فعالیت های اقتصادی استان، را فراهم می کند.
  - وجود دو رودخانه قزل اوزن و زنجانرود باعث شده که در بخش زنجانرود بیشترین اراضی سطح کشت به بخش زراعت اختصاص یابد.
  - بررسی سمت و جریان های ارتباطی، سرمایه، بارو کالا نشان می دهد که بیش از نیمی از محصولات زراعی، باغی و دامی به شهر زنجان در جریان است و برخی از این محصولات که به استان آذربایجان شرقی نزدیک هستند به شهر میانه و شهر تبریز در جریان است.
  - در این بخش با وجود داشتن پتانسیل حاشیه رودخانه های قزل اوزن و زنجانرود و طبیعت گردی، واحدهای اقامتی، پذیرایی و رفاهی کمی مستقر می باشد.
  - مهمترین مسائل توسعه بخش زنجانرود: کمبود زیرساخت ها برای توسعه گردشگری، ضعف ساماندهی و صنعتی کردن برنجکوبی های موجود در بخش، کمبود سرمایه گذاری و بستر سازی برای توسعه صنایع (تبدیلی، لبنی، کشتارگاه).

## ۲- تصویر کلان توسعه روستاهای بخش

### ۱-۲- اهداف کلی

۱. بهره برداری پایدار از منابع طبیعی با توجه به ظرفیت منطقه
۲. ارتقاء جایگاه اقتصادی منطقه با تکمیل زنجیره ارزش محصولات عمده کشاورزی
۳. توسعه صنعت گردشگری پایدار بخش زنجانرود شهرستان زنجان
۴. توسعه کالبدی و ارتباطی در سطح منطقه و در ارتباط با درون و بیرون منطقه توانمندسازی همه جانبه اجتماعات روستایی و مشارکت مردم در توسعه منطقه
۵. کاهش محرومیت در روستاهای بخش و حمایت از اقشار نیازمند

## ۲-۲- اهداف خرد

### چشم اندازبخش زنجانرود شهرستان زنجان در سال ۱۴۰۵

- بخش زنجانرود در افق ۱۴۰۵، منطقه مورد مطالعه‌ای است با شرایط کالبدی هم افزا با جریانات و پیوندهای قدرتمند اقتصادی که به زندگی اجتماعی مطلوبتر و ارتقاء کیفیت زندگی ساکنین منجر خواهدخواهد. در افق طرح منطقه دارای:
- اقتصاد قدرتمند در بخش کشاورزی و صنایع تبدیلی محصولات کشاورزی؛ با توسعه زیرساخت‌های تامین آب و مکانیزه کردن سیستم آبیاری و تکمیل زنجیره ارزش محصولات عمده بخش زنجانرود شهرستان زنجان با تاکید بر محصولات برنج، گندم، سیب، پیاز، کلزا و محصولات جالیزی از جمله هندوانه و خربزه و محصولات دامی
- اقتصاد متشکل در زمینه گردشگری با معرفی جاذبه‌های طبیعی، تاریخی و با فراهم ساختن خدمات پشتیبان آن با تاکید بر گردشگری پایدار اکوتوریسم و گردشگری روستایی
- زیرساخت‌های ارتباطی شکل گرفته و متصل با استان‌های همجوار؛ اصلاح زیرساخت‌های ارتباطی درون منطقه بخش زنجانرود شهرستان زنجان

### ۲-۳- جهت گیری‌های توسعه روستا های بخش

با توجه به عبور رود خانه قزل‌اوزن و زنجانرود توسعه کشاورزی بویژه اراضی کشاورزی آبی با بهره گیری از شیوه‌های آبیاری نوین است. بدین ترتیب زمینه برای استقرار صنایع وابسته به بخش کشاورزی نیز فراهم می‌شود. اتخاذ تدابیر مناسب برای توسعه کشاورزی، زمینه را برای نگه داشت و جذب جمعیت فراهم می‌سازد.

با توجه به اهمیت این منطقه از نظر معدن و ذخایر معدنی ، ازجمله اولویت‌های توسعه این منطقه، توسعه فعالیت‌های معدنی و استقرار صنایع و واحدهای فراوری مواد معدنی است.

با توجه به توان و قابلیت این بخش در توسعه امور دامی، دامپروری یکی دیگر از اولویت های مهم توسعه در این بخش به شمار می‌رود.

توسعه گردشگری باتوجه به قابلیت و توان بخش زنجانرود در زمینه گردشگری روستایی- کشاورزی، وجود قلعه لک لک‌ها، کوه‌های رنگین، مردان نمکی روستای چهرآباد، وجود تپه و آثار تاریخی و فرهنگی از دیگر جهت‌گیرهای توسعه در این بخش به شمار می‌رود.

آموزش روستاییان در زمینه کار آفرینی و اشتغالزایی ارتقا زیرساخت‌های اجتماعی- انسانی

بالا بردن سطح آگاهی، نوآوری در کاربرد نهاد های تولید و خدمات پشتیبان تولید

ظرفیت سازی برای دسترسی به فرصت‌ها و صنایع جهت ارتقاء سطح زندگی اقشار آسیب‌پذیر روستایی(فقیران، زنان و جوانان)

توسعه و گسترش مشارکت همه جانبه مردم و نهادهای محلی

تعیین نقش پذیری سکونتگاه ها در سازمان فضایی بخش زنجانرود شهرستان زنجان  
انتظام فضایی شبکه‌ای بخش هماهنگ با بخشهای مجاور  
ارتقاء همه جانبه کیفیت زندگی بخش زنجانرود شهرستان زنجان

#### ۴-۲- راهبردها

- راهبردها:

#### اقتصادی

۱. توسعه محصولات باغی و زراعی
۲. بهبود روشهای تولید به منظور توسعه کمی و کیفی محصولات کشاورزی
۳. توسعه فعالیتهای دامداری، پرورش طیور و آبی
۴. توسعه صنایع و کارگاههای تبدیلی بخش کشاورزی
۵. اشتغال پایدار روستائیان با تکیه بر بخش کشاورزی
۶. توسعه دام های اصلاح نژادشده
۷. ایجاد و توسعه فعالیتهای بیمه

#### اجتماعی

۱. تقویت فرایندهای توسعه مشارکتی و شبکه‌های نهادی برای انسجام بخشی به فعالیتهای اجتماعی - اقتصادی جوانان-زنان-فقیران
۲. تقویت و گسترش برنامه‌های حمایتی و تأمین اجتماعی روستائیان
۳. تقویت و گسترش پوشش شبکه بهداشت و درمان روستائیان
۴. توسعه سطح دانش و مهارت روستائیان
۵. دخالت دادن مردم در فرایند تصمیم سازی و تصمیم گیری
۶. استفاده از ظرفیت نهادهای مشارکتی موجود در بخش
۷. زمینه سازی تعامل بین نهادها و مردم

#### زیست محیطی آب و خاک

۱. مدیریت بهره‌برداری از منابع آبی منظومه (سطحی و زیرزمینی)
۲. مدیریت و طراحی برنامه‌های مناسب برای مقابله با مخاطرات طبیعی
۳. مدیریت بهداشت محیط (مواد زاید و سیستم فاضلاب)
۴. محدود نمودن استفاده از سموم و کودهای شیمیایی در کشاورزی
۵. شناسایی گونه‌های گیاهی و جانوری و حفاظت از آنها

## کالبدی - فضایی

۱. ایجاد توازن در سازمان فضایی بخش
۲. تاکید بر ایجاد روابط و پیوند میان سکونتگاه های همپيوند
۳. توسعه تاسیسات زیربنایی و زیرساخت های ارتباطی
۴. توسعه خدمات آموزشی، بهداشتی، درمانی، فرهنگی و ورزشی سکونتگاه ها
۵. تأمین ایمنی و امنیت سکونتگاه ها

## گردشگری

۱. توسعه گردشگری بومی در بخش
۲. توسعه توریسم تاریخی و مذهبی منظومه
۳. توسعه گردشگری روستایی - کشاورزی
۴. توسعه زیرساخت محورهای گردشگری درون و برون بخش

## ۵-۲ - سیاست ها :

## اقتصادی

۱. توسعه و اولویت اقتصادی بخش کشاورزی بخش زنجانرود شهرستان زنجان بر روی محصولات عمده برنج، گندم، پیاز، کلزا، هنداونه، خربزه، سیب
۲. ارتقاء تکنولوژی های کشاورزی منظومه
۳. توسعه و افزایش صنایع تکمیلی پسماندهای برنج
۴. ارتقاء الگوی کشت به منظور افزایش راندمان تولیدات کشاورزی
۵. توسعه فعالیت های دامداری و مرغداری در منظومه با توجه به پتانسیل موجود
۶. توسعه دامپروری اصلاح نژاد شده
۷. تقویت گلخانه های کاشت نشاء برنج
۸. احداث و ترویج گلخانه
۹. توسعه فعالیت های پرورش آبی در سکونتگاه های مستعد
۱۰. حمایت دولت از کشاورزان
۱۱. کارگاه های معیشت محور چپس میوه در سکونتگاه های روستایی

## اجتماعی

۱. توانا ساختن زنان برای به فعلیت درآوردن توانایی های بالقوه خود در مشاغل خانگی
۲. تشویق زنان برای ورود به صنایع فرآوری کشاورزی و دامداری
۳. فراهم نمودن شرایط آشنایی و تسلط افراد بر مهارت های فنی

۴. دسترسی مناسب به امکانات آموزشی
۵. برخورداری از سرمایه نقدی و غیره نقدی مورد نیاز جهت شروع کسب و کار
۶. برگزاری دوره‌های آموزشی مورد نیاز کشاورزی
۷. توسعه خدمات بیمه روستایی
۸. توانمند سازی افراد قابل بازتوانی
۹. توسعه مراکز خدمات درمانی-بهداشتی در کل بخش
۱۰. آموزش و جلب مشارکت فعالانه جامعه در موضوع شیوه زندگی سالم، خودمراقبتی و جامعه پایدار

### زیست محیطی آب و خاک

۱. توسعه روشهای آبیاری نوین
۲. ساخت سدهای معیشتی
۳. مدیریت و توزیع مناسب آب رودخانه قزل اوزن و زنجانرود
۴. جلوگیری از شکار در مناطق حفاظت شده و مناطق شکار ممنوع
۵. آموزش ساکنین و مشارکت آنها در حفاظت از گونه‌های گیاهی و جانوری بخش
۶. جلوگیری از ساخت و ساز در حریم رودخانه
۷. مقاوم سازی ساخت و سازهای کالبدی درون سکونتگاه‌های واقع در پهنه خطر بالا
۸. جلوگیری از ریختن فضولات حیوانی در معابر عمومی داخل روستا
۹. ایجاد و توسعه سیستمهای تصفیه فاضلاب خانگی در سکونتگاه‌ها روستاها
۱۰. آموزش نحوه استفاده صحیح از سموم و کودهای شیمیایی
۱۱. ترویج کاشت و برداشت محصولات ارگانیک کشاورزی
۱۲. رعایت حریم و بستر رودخانه‌های اصلی و فرعی بخش

### کالبدی - فضایی

۱. تقویت همپیوندی و تعامل فعال در بین سکونتگاه‌ها
۲. تقویت سکونتگاه‌های کم برخوردار از طریق رویکرد خوشه‌ای
۳. اصلاح، بهبود و توسعه زیرساخت‌های ارتباطی برون و درون منطقه
۴. تأمین تاسیسات زیربنایی؛ از قبیل آب شرب لوله کشی، برق، گاز و تلفن برای سکونتگاه‌ها فاقد این خدمات
۵. تهیه و اجرای طرح‌های هادی روستایی برای سکونتگاه‌ها
۶. ایمن سازی مساکن روستایی در برابر زلزله
۷. مقابله با حوادث غیر مترقبه طبیعی ناشی از سیل

## گردشگری

۱. معرفی جاذبه های تاریخی و مذهبی
۲. حفظ و نگهداری آثار تاریخی و مذهبی
۳. راه اندازی سالن های غذاخوری محلی
۴. احداث اقامتگاه های بوم گردی
۵. عرضه صنایع دستی
۶. بازدید تورها از شالیزارها و باغات سیب
۷. برگزاری جشنواره کوچ عشایر، شترسواری
۸. برگزاری جشنواره برداشت برنج
۹. برگزاری جشنواره شکوفه های سیب
۱۰. احداث مجتمع های خدماتی - بین راهی در مسیرهای های گردشگری
۱۱. توجه ویژه به آثار گردشگری از جمله قلعه لک لکها، کوه های رنگین، مردان نمکی چهرآباد

## ۶-۲- تعیین الزامات تحقق اهداف و سیاستها

۱. کمک به تشکیل تعاونی های تولیدی و خدمات کشاورزی
۲. ساخت و تجهیز مجموعه های اقامتی و رفاهی بین راهی متناسب با شرایط بخش
۳. ساماندهی به نظام خدمات پشتیبانی تولید با تکیه بر مشارکت بخش خصوصی (فارغ التحصیلان کشاورزی)
۴. در برنامه ریزی توسعه پایدار، رویکرد مبتنی بر نظام محلی ضروری است. نقش مشارکتی جامعه محلی برای تسهیل روند تصمیم گیری غیر متمرکز اساسی بوده و طبق نظر برنامه ریزان موفقیت مشارکت جامعه سازمان های محلی مبتنی به درک و کارکرد نظام - اجتماعی - اقتصادی و قابلیت یکپارچه کردن عناصر انسانی به صورت فردی و جمعی در سطح محلی دارد.

### ۱- محورهای پیشران توسعه بخش

- ✓ کشت برنج در ۲۵۳۴ هکتار از اراضی زراعی بخش زنجانرود شهرستان زنجان با میزان تولید ۱۱۰۱۶،۱۵ تن
- ✓ وجود ۸۹۱ هکتار باغات سیب در بخش زنجانرود با میزان تولید ۱۵۰۷۲،۷ تن
- ✓ ۱۰۵۵۶۳ راس دام سنگین و سبک با میزان تولید شیر ۴۰۵۰۴،۰۱۵ تن در سطح بخش زنجانرود شهرستان

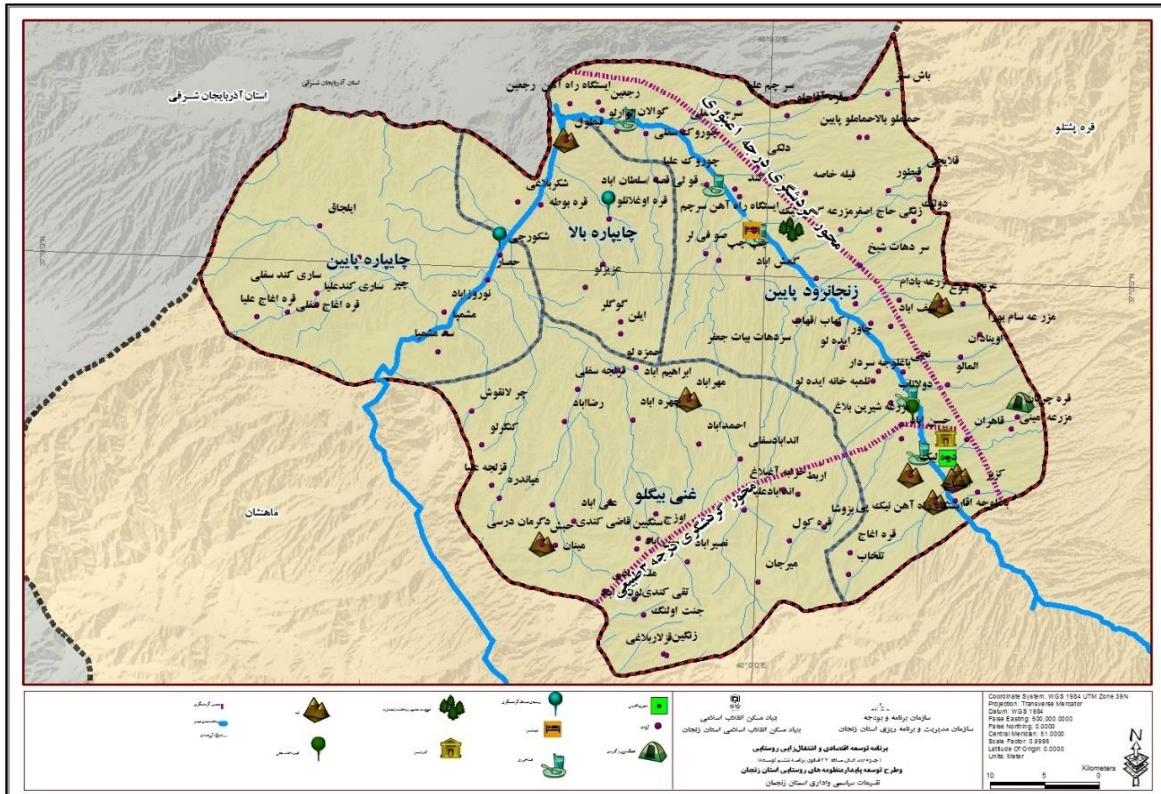
زنجان

- ✓ وجود جاذبه های گردشگری طبیعی، تاریخی در سطح بخش

در استان زنجان جاذبه ها، مسیرهای گردشگری، خدمات گردشگری، اطلاعات و تبلیغات توأم با فعالیتها بازاریابی گردشگری عناصری هستند که ارائه پروژه های پیشران گردشگری مدنظر قرار گرفته است. در بحث جاذبه ها تلاش شده است ضمن برجسته سازی گردشگری پایدار کشاورزی، از ظرفیت های و جاذبه های طبیعی حاشیه های رودخانه زنجانرود، شالیزارها، قلعه لک لکها، کوه های رنگین، تپه های باستانی و باغات داخل روستا استفاده شود. همچنین

پیشنهادها لازم برای برگزاری جشنواره، احداث اقامتگاه های بوم گردی، ایجاد آژانس های گردشگری برای آگاه سازی و عرضه صحیح بازار گردشگری منظومه فراهم شود.

نقشه ۴: گردشگری بخش زنجانرود شهرستان زنجان



ماخذ: مشاور، ۱۳۹۸

#### ۴-۱- فعالیت های اصلی زنجیره ارزش محصول برنج در وضع موجود

✓ تامین تدارکات تولید

- نیروی انسانی (کارگر کشاورزی): داخل بخش / شهر زنجان و روستاهای اطراف آن / استان کردستان
- نشاء: کشت نشاء در گلخانه ها و خرید از سه روستای دیگر
- کود حیوانی (پهن): روستاهای اطراف زنجان
- کود شیمیایی: خرید از جهاد کشاورزی استان زنجان

✓ تولید

- شالیزار برنج: زمین های مرغوب حاصلخیز به همراه آب کافی برای کشت
- میزان تولید: ۱۱۰۱۶،۱۵ تن
- نوع محصول عرضه شده: برنج علی کاظمی

✓ عملیات تبدیل

- تبدیل شلتوک به برنج سفید با استفاده از ماشین های پوست کن و سفید کن پوسته و سبوس + ساماندهی و تجهیز کارگاههای برنجکوبی در بخش زنجانرود
  - بسته بندی برنج: ۲ واحد بسته بندی برنج
  - بیرون از بخش: بسته بندی در استان های مازندران و استان گیلان
- ✓ توزیع
- محل فروش: منازل کشاورزان در روستاها + فروشگاه های روستاهای واقع در مسیر جاده اصلی شهرستان + عرضه در کارخانه + فروشگاه های سطح شهرستان
  - داخل بخش زنجانرود: ۱۰ درصد محصول
  - خارج بخش زنجانرود: ۹۰ درصد محصول (استان های زنجان، گیلان، اردبیل، تبریز، تهران، قزوین و سراسر کل کشور)

#### ۴-۲- فعالیت های اصلی زنجیره ارزش محصول سیب در وضع موجود

- ✓ تامین تدارکات تولید
- نیروی انسانی (کارگر کشاورزی): نیروهای بومی
- ✓ تولید
- باغات سیب: به مساحت ۸۹۱,۴ هکتار
  - میزان تولید: ۱۵۰۷۲,۷ تن
- ✓ نوع محصول عرضه شده: سیب رد (قرمز)، سیب گلدان (سیب زرد)، سیب گلاب و سیب ولا
- ✓ عملیات تبدیل
- بسته بندی و سردخانه: استان زنجان

- ✓ توزیع
- محل فروش: باغات کشاورزان + خرید توسط دلان و بنکداران
  - فروش به صورت بسته بندی: عرضه در کشورهای آذربایجان، قطر، عراق

#### ✓ مصرف

- داخل بخش:
- ۱۰ درصد
- بیرون بخش:
- ۹۰ درصد

#### ۴-۳- فعالیت های اصلی زنجیره ارزش محصولات دامی در وضع موجود

#### ✓ تولید

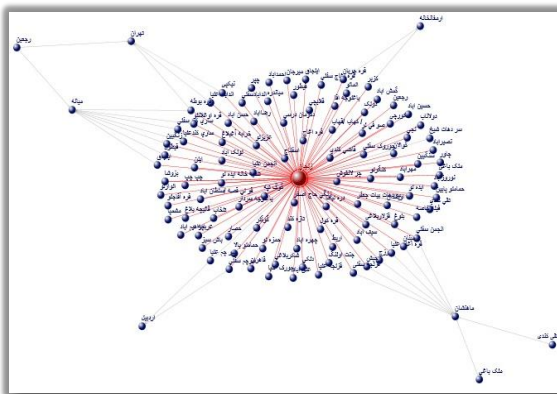
- گاو دورگه (۴۴۶۰ راس - ۲۲۰۰۰ تنشیر - ۴۰۴۵۳۴,۲ تنگوست)
- گاو بومی (۱۵۸۹ راس - ۳۶۵۹ تنشیر - ۱۱۷۷۴۸,۲ تنگوست)
- گوسفند و بیره (۹۰۷۱۰ راس، ۱۱۵۶۹,۲ تنشیر - ۵۱۵۴۰۷,۲ تنگوست)
- بز و بزغاله (۸۰۸۴ راس - ۳۲۷۶,۰۱۵ تنشیر - ۹۱۴۷۴,۱۲ تنگوست)



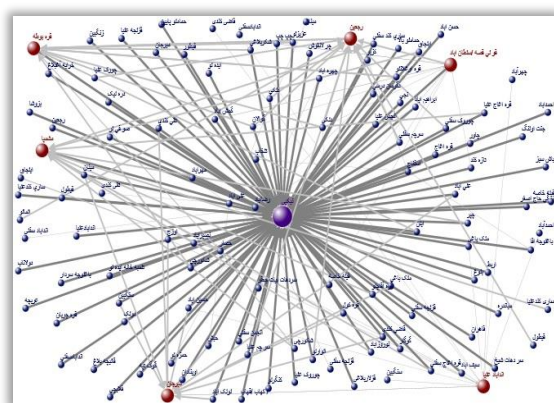
### عملیات تبدیل

- شیرپزهای مستقر در شهرستان میانه
- کارخانجات بسته بندی و تبدیل شیر شهر زنجان
- ✓ عملیات توزیع
- توزیع از طریق سیستم خرده فروشی
- ✓ مصرف کنندگان نهایی:
- استان زنجان ، استان آذربایجانشرقی

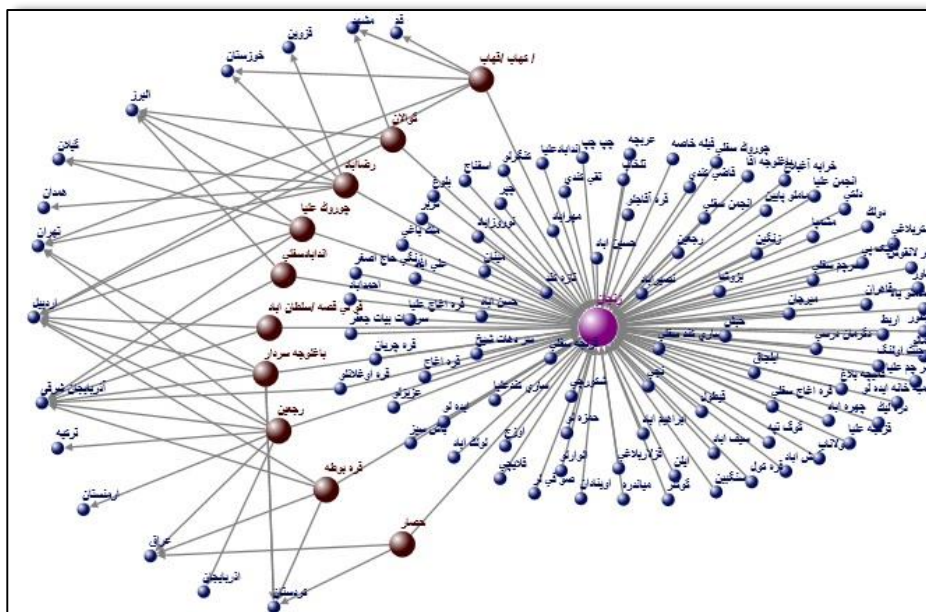
جریان افراد برون بخش



جریان افراد درون بخش



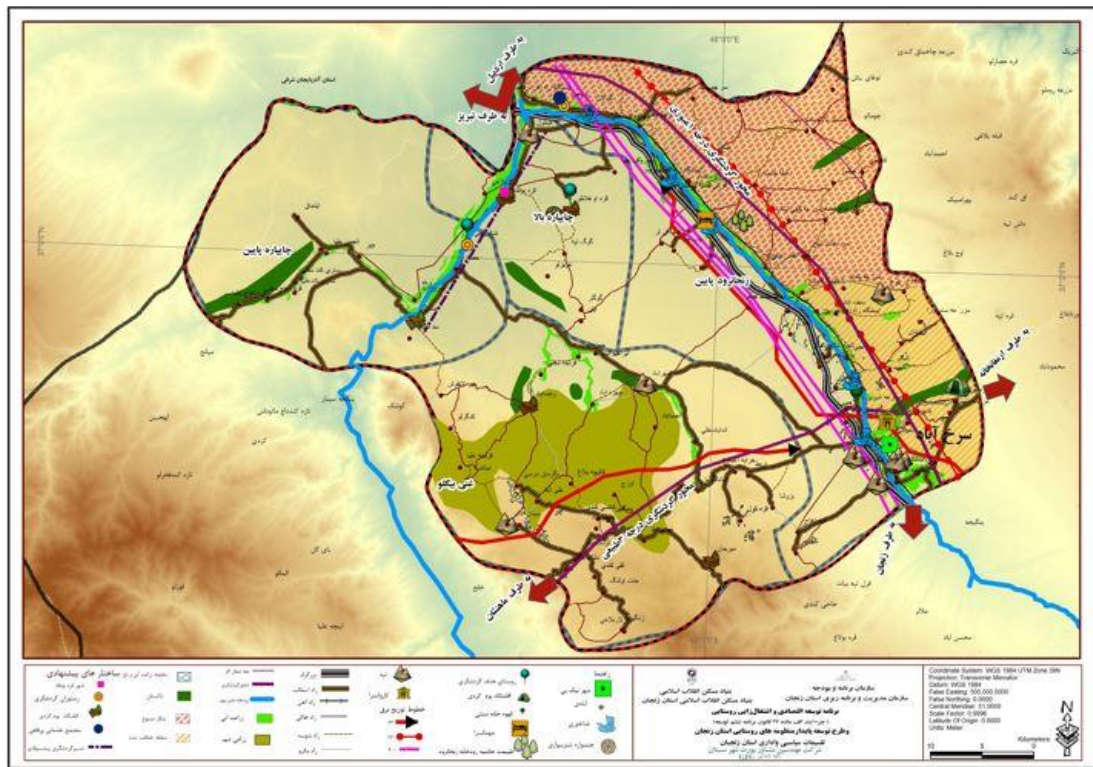
جریان محصولات کشاورزی بخش



### ۵- ساختار و سازمان فضائی هدف (نقشه)

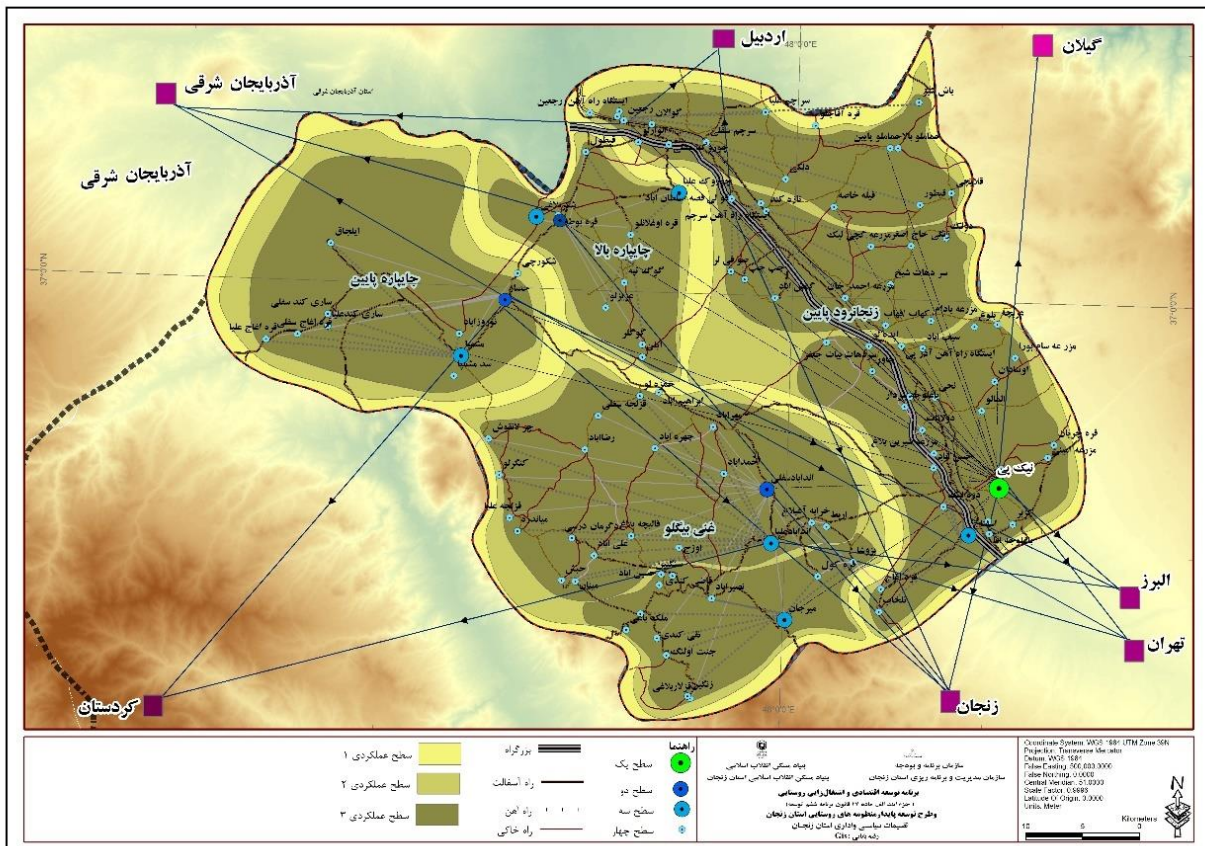
- به صورت کلی سعی شده است برای رسیده به سازمان فضائی مطلوب موارد زیر لحاظ شود:
- ایجاد فضای لازم برای استقرار کارگاه‌های صنایع تبدیل محصولات کشاورزی باعث تقویت جریانات و پیوندهای درون منطقه خواهد شد.
  - تاکید بر نقش بازار زنجان و تبریز و همچنین ایجاد فروشگاه‌های زنجیره‌ای خانه زنجانرود باعث خواهد شد تا در جریان کالا و سرمایه، سود بیشتر نصیب تولیدکنندگان اصلی شود.
  - توزیع خدمات زیرساختی، عمرانی و آموزشی به صورت همگن در سطح دهستان‌ها
  - تقویت نقش گردشگری در کل منطقه مورد مطالعه باعث خواهد شد تا اقتصاد بخش گردشگری با در نظر گرفتن انواع منابع گردشگری در سطح منطقه باعث درآمدزایی ساکنین شود.

نقشه ۵: ساختار فضائی هدف



ماخذ: مشاور، ۱۳۹۸

نقشه ۶: سازمان فضایی هدف



ماخذ: مشاور، ۱۳۹۸

### ج - فهرست فعالیت ها و سرمایه گذاری ها (متضمن تحقق وضعیت هدف)، پیوست سند.

#### د- نحوه اجرا، نظارت و بازنگری سند

با تصویب نهایی طرح، مصوبات طرح توسط استانداری زنجان به دستگاه‌های اجرایی ابلاغ می‌شود. استانداری زنجان موظف است کارشناسان دستگاه‌های اجرایی را برای اجرای طرح، از طریق برگزاری دوره‌های آموزشی آشنا سازد. در برنامه توسعه اقتصادی، اشتغالزایی و طرح توسعه پایدار منظومه‌های روستایی بخش زنجانرود شهرستان زنجان، طرح‌ها و پروژه‌های متعددی پیشنهاد شده است که هر یک از این طرح‌ها و پروژه‌ها، با توجه به مشارکت مسئولین دولتی و محلی اولویت‌بندی شده و در شورای برنامه ریزی و توسعه استان نیز به تصویب می‌رسد. همچنین پس از تصویب طرح، برای اجرای پروژه‌ها، اولویت بندی و توزیع اعتبارات پروژه‌های طرح در کمیته برنامه ریزی شهرستان که متشکل از فرماندار (رئیس کمیته)، نماینده سازمان مدیریت و برنامه ریزی استان (دبیر کمیته)، بنیاد مسکن استان و

روسای دستگاه‌های اجرائی است، بررسی می‌گردد. لازم به ذکر است که تامین اعتبارات دولتی مورد نیاز طرح‌ها و پروژه‌های پیشنهادی طرح توسعه پایدار روستایی بخش زنجانرود شهرستان زنجان با پیشنهاد این کمیته و توسط سازمان مدیریت و برنامه ریزی تخصیص داده می‌شود. سازمان مدیریت و برنامه ریزی نیز باید اعتبار لازم را با توجه به طرح تصویب شده طرح منطقه مورد مطالعه اختصاص دهد.

بخش نظارت و پایش اجرای برنامه توسعه اقتصادی، اشتغالزایی و طرح توسعه پایدار منظومه‌های روستایی روستایی بخش زنجانرود شهرستان زنجان می‌تواند متشکل از چندین جزء باشد که عبارتند از:

۱- تشکیل دبیرخانه دائمی طرح‌های برنامه توسعه اقتصادی و اشتغالزایی طرح‌های توسعه پایدار منظومه‌های روستایی در بنیاد استان زنجان؛

۲- کمیته نظارت موضوع ماده ۸ تفاهم نامه در سطح استان زنجان؛

۳- کمیته پیگیری در سطح شهرستان زنجان.

- دبیرخانه دائمی برنامه توسعه اقتصادی و اشتغالزایی طرح‌های توسعه پایدار منظومه های روستایی استان زنجان

دبیرخانه دائمی طرح‌های توسعه اقتصادی، اشتغالزایی و طرح توسعه پایدار منظومه‌های روستایی در بنیاد استان با عضویت معاون عمران روستایی استان زنجان، معاون بازسازی و مسکن روستایی استان زنجان، نماینده سازمان مدیریت و برنامه ریزی استان زنجان (دبیر دبیرخانه) و کارشناس مسؤول امور فنی و مطالعات عمرانی استان زنجان تشکیل می‌گردد. این دبیرخانه وظایفی به شرح زیر دارد:

۱) پیگیری و اجرای مصوبات طرح‌های منطقه مورد مطالعه روستایی استان زنجان مرتبط با فعالیتهای بنیاد مسکن استان زنجان

۲) جمع آوری اطلاعات کلی عملکرد طرح، پردازش و تهیه گزارش برای ارسال به مبادی ذیربط

۳) اخذ گزارش از کمیته پیگیری شهرستان زنجان

۴) در خصوص روند پیشرفت پروژه‌ها و اقدامات و ارسال برای استاندار زنجان و دفتر مرکزی بنیاد مسکن

- کمیته نظارت در سطح استان زنجان

برای نظارت بر اجرای طرح حاضر کمیته‌ای تحت عنوان کمیته نظارت پیشنهاد گردیده که متشکل از معاون هماهنگی امور عمرانی استانداری زنجان (به عنوان رئیس کمیته)، نماینده سازمان مدیریت و برنامه ریزی، مدیر کل دفتر امور روستایی و شوراهای استانداری زنجان، فرمانداری شهرستان زنجان، مدیر کل و معاون عمران روستایی بنیاد مسکن استان زنجان و مدیران دستگاه‌های اجرایی حسب مورد، می‌باشد. این کمیته موانع و مشکلات اجرایی طرح و همچنین عملکرد دستگاه‌های اجرایی را در رابطه با طرح فوق بررسی نموده و نتایج آن را برای اخذ تصمیمات لازم به استاندار و رئیس سازمان مدیریت و رئیس بنیاد مسکن انقلاب اسلامی استان زنجان ارائه می‌دهد.

به منظور هدایت صحیح طرح‌ها و برنامه‌ها در سطح منطقه مورد مطالعه، ضرورت دارد که قبل از اینکه هر گونه دستور کاری در زمینه‌های اجتماعی، اقتصادی، زیرساختی و رفاهی از بخش زنجانرود شهرستان زنجان در شورای برنامه ریزی شهرستان و استان مطرح شود ابتدا لازم است که از بنیاد مسکن جهت بررسی انطباق موضوع درخواستی با طرح توسعه برنامه توسعه اقتصادی و اشتغالزایی و طرح توسعه پایدار منظومه های روستایی استعلام به عمل آید.

### - کمیته پیگیری شهرستان زنجان

کمیته پیگیری شهرستان زنجان در سطح شهرستان تشکیل می شود که اعضای کمیته مذکور عبارتند از:

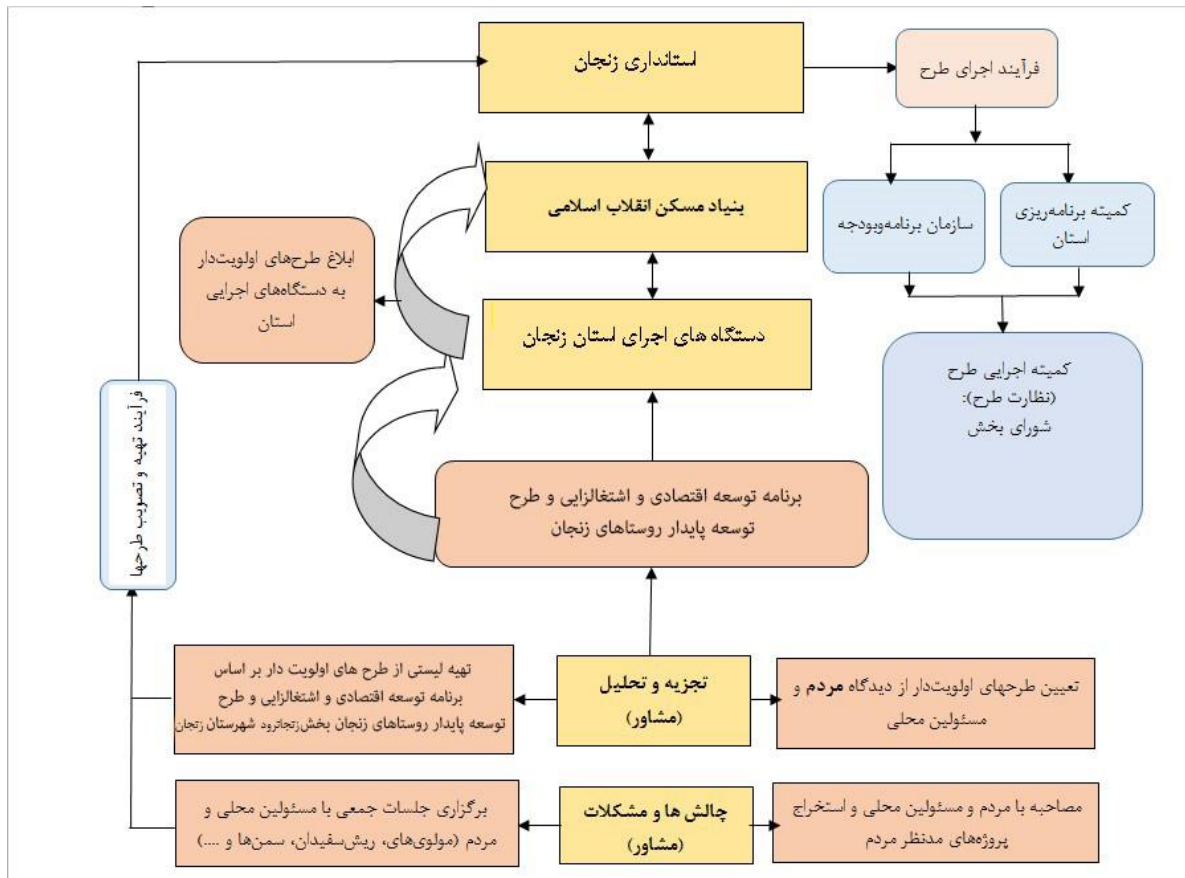
- ✓ فرمانداری (فرماندار یا معاون برنامه ریزی و امور عمرانی) شهرستان زنجان (بعنوان رئیس کمیته)،
- ✓ رئیس بنیاد مسکن شهرستان زنجان (بعنوان دبیر کمیته) نماینده سازمان مدیریت
- ✓ رئیس جهاد کشاورزی شهرستان زنجان،
- ✓ رئیس اداره راه و شهرسازی شهرستان زنجان
- ✓ بخشدار زنجانرود
- ✓ نماینده سازمان مدیریت و برنامه ریزی استان زنجان.
- ✓ رئیس شورای بخش به عنوان مدیر و نماینده کمیته تخصصی

کمیته پیگیری وظایف متعددی بر عهده دارد که آنها عبارت است از:

- پیگیری اجرای پروژه ها و اقدامات پیشنهادی بر حسب اولویت تعیین شده با هماهنگی بین سازمانها و نهادهای شهرستان زنجان؛
- اخذ گزارش از دستگاههای ذیربط شهرستان زنجان و بازدید از پروژه ها و اقدامات در دست اجرا و تهیه گزارش از روند پیشرفت طرح ها و پروژه ها و شناسایی مسائل و مشکلات آنها در فواصل زمانی ۳ ماهه (گزارش فوق برای فرماندار شهرستان زنجان، رئیس بنیاد مسکن استان زنجان و دبیرخانه دائمی طرح های توسعه پایدار منطقه مورد مطالعه روستایی استان زنجان ارسال خواهد شد).
- پیگیری تصویب اعتبار برای پروژه های پیشنهادی طرح منطقه مورد مطالعه در کمیته برنامه ریزی شهرستان زنجان.

مشاور پیشنهاد می کند در برنامه توسعه اقتصادی و اشتغالزایی و طرح توسعه پایدار منظومه های روستایی بخش زنجانرود شهرستان زنجان، برای اجرای بهتر طرح، کمیته ای تحت عنوان کمیته تخصصی اجرایی و زیر نظر شورای بخش زنجانرود شهرستان تشکیل گردد که متشکل از بخش مدیریت، بخش فنی، بخش ارتباطات و اطلاع رسانی و بخش مالی و اداری است. مدیریت کمیته تخصصی اجرایی به عهده رئیس شورای بخش زنجانرود شهرستان زنجان است. در بخش فنی این کمیته، کمیته های تخصصی عبارت است از: کمیته توسعه فعالیت های برنج کاران، کمیته توسعه فعالیت های زراعت و باغداری، کمیته توسعه فعالیت های دامداری، دامپروری، پرورش طیور و تولید عسل، کمیته توسعه فعالیت های خدمات رفاهی - گردشگری، کمیته توسعه زیرساخت و حمل و نقل، کمیته توسعه صنایع تولیدی- تبدیلی، کمیته حفاظت از محیط زیست. برای هر یک از بخشهای فنی، ارتباطی و اداری وظایف و نیروی های انسانی جداگانه ای در نظر گرفته شده است که اعضاء پیشنهادی کمیته های تخصصی اجرایی می تواند شامل نماینده فرمانداری، نماینده بخشدار، رئیس شورای بخش، نماینده بنیاد مسکن شهرستان، نماینده ارگان های اجرایی مربوطه و نیروهای مردمی (شوراها، دهیارها، نخبگان و معتمدین)، رئیس

شورای بخش (به عنوان رئیس کمیته)، یکی از اعضای شورای بخش (به عنوان دبیر کمیته)، هیات مدیره تعاونی- های مربوطه می باشد.



نهادهای دخیل در برنامه اقتصادی، اشتغالزایی و طرح توسعه پایدار منظومه های روستایی بخش زنجانرود شهرستان زنجان

جدول شماره ۲ :: فهرست فعالیت ها شامل تصمیمات و مصوبات مقرراتی و اجرائی پیوست سند توسعه اقتصادی، اشتغالزایی و طرح توسعه پایدار منظومه های روستائی			
ردیف	عنوان فعالیت ( تصمیمات / مصوبات / ... ) ۱	دستگاه اجرائی مرتبط	ملاحظات
۱	تاسیس مجتمع های رفاهی و خدماتی	اداره کل میراث فرهنگی، صنایع دستی و گردشگری	
۲	احداث و بهسازی کانال های آبیاری و پوشش انهار سنتی	شرکت سهامی آب منطقه ای	
	ایجاد زیرساخت های لازم برای سرمایه گذاری در امر تولید محصولات کشاورزی، باغی و دامی مانند ایجاد گلخانه ها و مجتمع پرورش دام و ماهی	جهاد کشاورزی، سازمان صنعت، معدن و تجارت	
	حمایت از فارغ التحصیلان بخش کشاورزی	جهاد کشاورزی	
	پیگیری و ایجاد زیر بناهای لازم برای اجرای طرح شهرک صنعتی دره لیک	سازمان صنعت، معدن و تجارت	
	حفاظت از مراتع و حوزه های آبخیز و جلوگیری از تخریب و تغییر کاربری اراضی	اداره کل منابع طبیعی و آبخیزداری - سازمان امور اراضی جهاد کشاورزی	
	احداث و ساماندهی سرویس های بهداشتی میان راهی	اداره کل میراث فرهنگی، صنایع دستی و گردشگری	

جدول شماره ۲ :: فهرست فعالیت ها شامل تصمیمات و مصوبات مقرراتی و اجرائی پیوست سند توسعه اقتصادی، اشتغالزایی و طرح توسعه پایدار منظومه های روستائی			
	اداره کل میراث فرهنگی، صنایع دستی و گردشگری-راه وشهرسازی	تکمیل وساماندهی حاشیه زجانرود از نگاه گردشگری	
	شرکت سهامی آب منطقه ای	احداث دیوارهای حفاظتی حاشیه رودخانه های مهم همچون زجانرود و قزل اوزن	

۱- فعالیت های ناظر به تصمیمات و مصوبات مقرراتی و اجرائی، زمینه ساز / پشتیبان طرح های سرمایه گذاری و پروژه های عمرانی، شامل اقدامات ناظر به حل و فصل مسائل و مشکلات



جدول شماره ۳ : فهرست طرح های سرمایه گذاری برای تولید و اشتغالی  
پیوست سند توسعه اقتصادی، اشتغالی و طرح توسعه پایدار منظومه های روستائی

ردیف	عنوان طرح	اعتبار مورد نیاز میلیون ریال	میزان اشتغال نفر	محل اجرا نام روستا	کد شعاع عملکردی ۱	کد موضوعی طرح ۲	کد کارآفرین محوری ۳	اولویت طرح در سطح بخش ۴	کد دستگاه اجرائی مرتبط ۵	توضیح دارد ۶
۱	کارگاه تبدیل شیر به خامه و ماست	۱۵۰۰۰	۴	قره اوغلانلو	کلان/بخش	صنعت (با اولویت صنایع تبدیلی) و معدن	بله	اولویت اول	سازمان صنعت، معدن و تجارت	
۲	اقامتگاه بوم گردی	۵۰۰	۵	قره اوغلانلو	فراکلان / شهرستان و بالاخر	گردشگری	بله	اولویت دوم	اداره کل میراث فرهنگی، صنایع دستی و	بله
۳	کارگاه روغن گیری سبوس برنج	۲۰۰۰۰	۵	قره بوطه	فراکلان / شهرستان و بالاخر	صنعت (با اولویت صنایع تبدیلی) و معدن	بله	اولویت اول	سازمان صنعت، معدن و تجارت	
۴	نمایشگاه فن بازار برنج	۱۰۰۰۰	۳	قره بوطه	فراکلان / شهرستان و بالاخر	گردشگری	بله	اولویت دوم	اداره کل میراث فرهنگی، صنایع دستی و گردشگری	بله
۵	کارگاه تولید خمیر سلولز و کاغذ مقوا از کاه برنج	۱۵۰۰۰	۵	مشمپا	کلان/بخش	صنعت (با اولویت صنایع تبدیلی) و معدن	بله	اولویت اول	سازمان صنعت، معدن و تجارت	
۶	احداث رستوران گردشگری	۵۰۰۰	۶	مشمپا	فراکلان / شهرستان و بالاخر	گردشگری	بله	اولویت دوم	اداره کل میراث فرهنگی، صنایع دستی و گردشگری	

جدول شماره ۳: فهرست طرح های سرمایه گذاری برای تولید و اشتغالزایی پیوست سند توسعه اقتصادی، اشتغالزایی و طرح توسعه پایدار منظومه های روستائی									
۷	گلخانه کشت نشا برنج	۱۰۰۰۰	۵	حصار	متوسط / دهستان	کشاورزی	بله	اولویت اول	جهاد کشاورزی
۸	کارگاه تبدیل و بسته بندی برنج	۲۰۰۰۰	۵	حصار	فراکلان / شهرستان و بالاتر	صنعت (با اولویت صنایع تبدیلی) و معدن	بله	اولویت دوم	سازمان صنعت، معدن و تجارت
۹	احداث گلخانه	۸۰۰۰		رجعین	فراکلان / شهرستان و بالاتر	گردشگری	بله	اولویت اول	اداره کل میراث فرهنگی، صنایع دستی و
۱۰	اقامتگاه بوم گردی	۵۰۰۰	۵	رجعین	فراکلان / شهرستان و بالاتر	گردشگری	بله	اولویت دوم	اداره کل میراث فرهنگی، صنایع دستی و
۱۱	احداث دامپروری کوچک(بز و گوسفند)	۲۰میلیارد ریال	۵	اند آباد سفلی	فراکلان / شهرستان و بالاتر	صنعت (با اولویت صنایع تبدیلی) و معدن	بله	اولویت اول	سازمان صنعت، معدن و تجارت
۱۲	اقامتگاه بوم گردی	۳۰۰	۵	اند آباد سفلی	فراکلان / شهرستان و بالاتر	گردشگری	بله	اولویت دوم	اداره کل میراث فرهنگی، صنایع دستی و
۱۳	احداث دامپروری کوچک(بز و گوسفند)	۲۰میلیارد ریال	۵	میرجان	کلان /بخش	صنعت (با اولویت صنایع تبدیلی) و معدن	بله	اولویت اول	سازمان صنعت، معدن و تجارت
۱۴	اقامتگاه بوم گردی	۳۰۰	۳	میرجان	فراکلان / شهرستان و بالاتر	گردشگری	بله	اولویت دوم	سازمان صنعت، معدن و تجارت

۶-توضیحات مربوط به کدهای جدول شماره ۳: فهرست طرح های سرمایه گذاری برای تولید و اشتغالزایی، مراجعه شود به صفحه ۹ چارچوب.

پیوست جدول شماره ۳ - توضیحات طرح های سرمایه گذاری موضوع کد ۶ جدول شماره ۳		
ردیف	عنوان طرح	توضیحات
۲	اقامتگاه بوم گردی	احداث ۵ واحد اقامتگاه بوم گردی در روستا و برگزاری جشنواره کوچ عشایر
۴	نمایشگاه فن بازار برنج	ارائه تمام محصولات تولیدی شده از برنج و پسماندهایی چون کاه و کلش و پوسته و سبوس از قییل جاروب ، حصیر،سبد
۱۱	احداث دامپروری کوچک(بز و گوسفند)	متناسب با توان روستا
	احداث دامپروری کوچک(بز و گوسفند)	متناسب با توان روستا
۱۲	اقامتگاه بوم گردی	احداث ۵ واحد اقامتگاه بومگردی
۱۴	اقامتگاه بوم گردی	احداث ۵ واحد اقامتگاه بومگردی

جدول شماره ۴ : : فهرست پروژه های عمرانی پیوست سند توسعه اقتصادی، اشتغالی و طرح توسعه پایدار منظومه های روستائی									
ردیف	عنوان پروژه	عنوان فصل	عنوان برنامه	اعتبار مورد نیاز میلیون ریال	محل اجرا نام روستا	دستگاه اجرائی	کد شعاع عملکردی ۱	اولویت پروژه ۲	توضیح دارد ۳
۱	اتصال راه آهن زنجان - تبریز به راه آهن همدان - سنندج از مسیر بیجار	زیرساختی	احداث راه آهن	۸۴۸۰۶۲۶		اداره راه و شهرسازی	شهرستان و بالا تر	اولویت اول	خیر
۲	احداث راه اصلی زنجان - دانشگاه، تبریز ، اهر و جلفا	زیرساختی	احداث راه اصلی	۱۲۹۵۹۵۲		شرکت مادر تخصصی ساخت و توسعه زیربناهای حمل و نقل	شهرستان و بالا تر	اولویت اول	خیر
۳	مشارکت در احداث آزاد راه زنجان - تبریز	زیر ساختی	احداث آزاد راه	۱۴۳۹۳,۱۶۳		شرکت مادر تخصصی ساخت و توسعه زیربناهای حمل و نقل	شهرستان و بالا تر	اولویت اول	خیر
۴	انتقال نیروی برق زنجان	زیرساختی	افزایش طول خطوط انتقال افزایش ظرفیت های پست های انتقال	۸۴۴,۴۸۵	کل منطقه	شرکت سهامی برق منطقه ای استان زنجان	شهرستان و بالا تر	اولویت اول	خیر

جدول شماره ۴ : فهرست پروژه های عمرانی								
پیوست سند توسعه اقتصادی، اشتغالزایی و طرح توسعه پایدار منظومه های روستائی								
۵	تجهیز مراکز بهداشتی و درمانی در سطح دهستان	زیرساختی	تاسیس و تجهیز مراکز بهداشتی	-	مراکز	دانشگاه علوم پزشکی	متوسط/دهستان	اولویت اول
۶	توسعه فعالیت های خدمات پشتیبان گردشگری (احداث رستوران گردشگری، برگزاری جشنواره ونمایشگاه محصولات صنایع دستی	گردشگری	توسعه فعالیت های خدمات پشتیبان		روستاهای هدف گردشگری	سازمان میراث فرهنگی و گردشگری، صنایع دستی	متوسط/دهستان	اولویت دوم خیر
۷	مرمت و بازسازی تاسیساتی آبی در دست بهره برداری	محیطی	مرمت و بازسازی سدها و شبکه ها	۷۴۱۵۱	کل منطقه	شرکت سهامی سازمان آب استان زنجان	فراکلان	اولویت اول خیر
۸	ساختمان سد مشمپا	محیطی	تامین و انتقال آب	۱۷۶۹۴۰۳	روستای مشمپا	شرکت سهامی سازمان آب استان زنجان	فراکلان	اولویت اول خیر
۹	ساختمان شبکه آبیاری و زهکشی مشمپا	محیطی	ایجاد شبکه آبیاری و زهکشی	۵۹۸۷۵۹	روستای مشمپا	شرکت سهامی سازمان آب استان زنجان	فراکلان	اولویت اول خیر

۳- توضیحات مربوط به کدهای جدول شماره ۴ : فهرست پروژه های عمرانی، مراجعه شود به صفحه ۹ چارچوب.

جدول شماره ۵ : اعتبار طرح های تملک دارائی های سرمایه ای دستگاه های اجرائی (جمع بندی اعتبارات پروژه های عمرانی)  
پیوست سند توسعه اقتصادی، اشتغالزایی و طرح توسعه پایدار منظومه های روستائی

شماره طبقه بندی	فصل / برنامه	عنوان دستگاه اجرائی	*کد دوران اجرا	اعتبار میلیون ریال		
				سال اول	سال دوم	سال های بعد
۱	اتصال راه آهن زنجان - تبریز به راه آهن همدان - سنندج از مسیر بیجار	اداره راه و شهرسازی	۶	۰	۷۵,۷۵۰	۸۴۰۱۰۰۰
۲	احداث راه اصلی زنجان-دانشگاه، تبریز، اهر و جلفا	شرکت مادر تخصصی ساخت و توسعه زیربناهای حمل و نقل کشور	۶	۵۰۰۰	۱۲۷۵۰	۶۹۸۰۰۰
۳	مشارکت در احداث آزاد راه زنجان-تبریز	شرکت مادر تخصصی ساخت و توسعه زیربناهای حمل و نقل کشور	۶	۵۵۰۰۰	۵۲۵۰۰	۸۱۵۹۷۲۰
۴	انتقال نیروی برق زنجان	شرکت سهامی برق منطقه ای استان زنجان	۶	۵,۰۰۰	۳۳,۷۵۰	۱۳۵۰۰۰
۵	مرمت و بازسازی تاسیساتی آبی در دست بهره برداری	شرکت سهامی سازمان آب استان زنجان	۶	۱۶۰۰۰	۱۳۵۰۰	۱۲۰۰۰
		جمع				۸۴۸۰۶۲۶

جدول شماره ۵ : اعتبار طرح های تملک دارائی های سرمایه ای دستگاه های اجرائی (جمعبندی اعتبارات پروژه های عمرانی) پیوست سند توسعه اقتصادی، اشتغالزایی و طرح توسعه پایدار منظومه های روستائی						
۱۷۶۹۴۰۳	۴۵۲۸۵۶	۴۵۰۰۰	۷۶۴۰۴	۶	شرکت سهامی سازمان آب استان زنجان	ساختمان سد مشمپا
۵۹۸۷۵۹	۲۸۳۰۸۳	۳۷۵۰۰	۱۸۷۹۰	۶	شرکت سهامی سازمان آب استان زنجان	ساختمان شبکه آبیاری و زهکشی مشمپا

جدول شماره ۵ با استفاده از جدول شماره ۴ تولید خواهد شد. \* کد دوران اجرا : یکساله ۱، دوساله ۲ و سه ساله و بیشتر ۳

