

سند برنامه توسعه اقتصادی، اشتغالزایی و طرح توسعه پایدار منظومه های روستایی

استان زنجان

پیش نویس مقدماتی
(ویرایش اول)



شهرستان: خدابنده

بخش: بزینه رود

چشم انداز سامان
مهندسین مشاور



بِسْمِ اللَّهِ الرَّحْمَنِ الرَّحِيمِ

سند

برنامه توسعه اقتصادی، اشتغالزایی و طرح توسعه پایدار منظومه های روستایی استان زنجان

شهرستان خداآینده

بخش بزینه رود

شرکت مشاور چشم انداز سامان

فهرست مطالب

مقدمه و کلیات: تحلیل عمومی و مشترک تحول اقتصادی، اشتغال‌زایی و توسعه پایدار منظومه‌های روستایی.....	۹
۱- تبیین و تحلیل وضعیت موجود روستاهای منظومه بزینه رود.....	۱۱
۱-۱- موقعیت فضایی.....	۱۱
۱-۲- متغیرها و شاخص‌های کلیدی معرف جایگاه منظومه بزینه رود.....	۱۱
۱-۳- ساختار اقتصادی و اشتغال غالب منظومه.....	۱۶
۱-۴- پیوندهای فضایی.....	۱۸
۱-۵- قابلیت‌ها و محدودیت‌های تأثیرگذار در توسعه منظومه روستایی بزینه رود.....	۲۰
۱-۵-۱- قابلیت‌ها.....	۲۰
۱-۵-۲- محدودیت‌ها.....	۲۳
۱-۶- جمع‌بندی مسائل کلیدی بخش (مرتبط با توسعه اقتصادی، اشتغال‌زایی و منظومه).....	۲۵
۱-۷- چشم‌انداز.....	۲۶
۱-۸- اهداف کلی.....	۲۶
۱-۹- راهبردها و سیاست‌ها اجرایی توسعه منظومه‌های روستایی.....	۲۷
۱-۱۰- محورهای پیشران اقتصادی توسعه بخش.....	۳۱
۱-۱۱- طرح‌ها و پروژه‌های سرمایه‌گذاری.....	۳۲
۱-۱۲- پروژه‌های عمرانی.....	۳۷
۱-۱۳- فهرست دوره‌های آموزشی مورد نیاز روستاها.....	۴۰

فهرست جداول

- جدول ۱: موانع عمومی و مشترک تحول و ارتقا بهره‌وری روستاها..... ۹
- جدول ۲: متغیرها و شاخص‌های بیان وضعیت موجود منظومه‌ها..... ۱۴
- جدول ۳: مهارت و حرفه‌ی غالب غیر کشاورزی روستاییان..... ۱۸
- جدول ۴: قابلیت‌های توسعه منظومه روستایی بزینه رود..... ۲۱
- جدول ۵: مشاغل خاص و مهارتی دارای قابلیت برندسازی و تقویت در منظومه بزینه رود..... ۲۲
- جدول ۶: محدودیت‌های توسعه منظومه روستایی بزینه رود..... ۲۳
- جدول ۷: بسته راهبردها، اقدامات سیاستی و اجرایی و نهادهای متولی توسعه منظومه..... ۲۷
- جدول ۸: فهرست طرح‌های سرمایه‌گذاری برای تولید و اشتغال‌زائی..... ۳۲
- جدول ۹: فهرست پروژه‌های عمرانی..... ۳۷
- جدول ۱۰: فهرست دوره‌های آموزشی مورد نیاز روستاها..... ۴۰

فهرست اشکال

- شکل ۱: تغییرات تعداد جمعیت منظومه روستایی بزینه رود نسبت به جمعیت روستایی منظومه‌های دیگر خداآبنده ۱۱
- شکل ۲: تغییرات سهم جمعیتی منظومه‌ها (بخش‌های) خداآبنده در افق ۵۰ ساله ۱۳۹۵-۱۳۴۵ ۱۲
- شکل ۳: نقشه پراکنش تراکم جمعیت روستایی چهار منظومه روستایی خداآبنده ۱۳
- شکل ۴: منابع اصلی درآمدی منظومه بزینه رود ۱۷
- شکل ۵: انواع جریانهای درون منظومه ای در منظومه بزینه رود ۱۹
- شکل ۶: انواع جریانهای برون منظومه ای در منظومه بزینه رود ۲۰

مقدمه و کلیات: تحلیل عمومی و مشترک تحول اقتصادی، اشتغال‌زائی و توسعه پایدار منظومه‌های روستایی

روستاها در استان زنجان همانند سایر روستاهای کشور متأثر از جریان وسیع تغییرات فناورانه و ارتباطات، تحولات وسیع اجتماعی و فرهنگی را تجربه نموده‌اند. سرمایه‌گذاری‌های قابل توجه در زیرساخت‌های کالبدی روستاها، چهره و کالبد آن‌ها را تغییر داده است. با وجود تغییرات اجتماعی، ساختار تولید و اشتغال در روستا دستخوش تغییرات محدودتری بوده است.

رشد اقتصاد روستا بر دو محور رشد سرمایه‌گذاری و رشد بهره‌وری متکی است. البته رشد صرفاً بر مبنای سرمایه‌گذاری به سرعت مشمول قاعده نزولی عوامل تولید شده و بازده سرمایه‌گذاری متأخرتر را کاهش می‌دهد. لذا توجه به رشد اقتصادی روستا صرفاً از طریق سرمایه‌گذاری جدید به سرعت متوقف می‌شود.

زمینه‌های سرمایه‌گذاری در روستاها را می‌توان از طریق قابلیت سنجی و تحلیل تنگناها و سایر ملاحظات نظیر بازار استخراج نمود و در قالب پروژه‌های مختلف فرآیند رشد اقتصاد روستا و به تبع آن تحول در روستا را با سرمایه‌گذاری‌های جدید تسریع نمود. اما بر اساس مطالعات اقتصاد رشد بیش از ۵۰ درصد رشد اقتصادی وابسته به ارتقا و رشد بهره‌وری است (بارو، ۲۰۰۷). سرمایه‌گذاری و سیاست‌گذاری برای ارتقا بهره‌وری عمومی در اقتصاد روستا به جای نگاه پروژه‌ای و تقریباً یک بعدی نیازمند رویکرد سیستماتیک و فرآیندی است. از آنجا که کشاورزی محور اصلی اقتصاد روستا است و تحول در آن نیز از ارکان تحولات اقتصادی و اجتماعی در روستا محسوب می‌شود، بخش مهمی از تحول بهره‌وری روستا به تحول بهره‌وری در بخش کشاورزی وابسته است. در جدول زیر موانع عمومی و مشترک تحول و ارتقا بهره‌وری روستاها دسته‌بندی شده است. این عوامل تقریباً بین غالب روستاها مشترک است.

جدول ۱: موانع عمومی و مشترک تحول و ارتقا بهره‌وری روستاها

ردیف	عوامل	مکانیزم و تبعات
۱	شکاف معنی‌دار قیمت تولید تا مصرف و قیمت‌های با تغییرات گسترده	فاصله معنی‌داری بین قیمت در مزرعه و قیمت مصرف‌کننده وجود دارد و بخش مهمی از ارزش‌افزوده بخش کشاورزی را از روستا خارج و نصیب واسطه‌ها می‌کند. این شکاف به کاهش درآمد و انگیزه‌های سرمایه‌گذاری روستاییان منتهی می‌شود. تغییرات شدید قیمت نیز علانم اشتباه به کشاورزان می‌دهد. به دلیل فقدان توان سیاست‌های اصلاحی، فرایند تار عنکبوتی قیمت در بیشتر محصولات رخ می‌دهد
۲	مقیاس خرد فعالیت‌ها در بخش کشاورزی	متأثر از قانون تقسیم اراضی و قانون ارث و عدم شکل‌گیری سیاست‌گذاری صنعتی بزرگ مقیاس در چندین دهه گذشته مقیاس تولید کشاورزی در روستاها بسیار کوچک و کوچک‌تر نیز شده است. مقیاس کوچک تولید موجب شده است در بسیاری از موارد هدف اقتصادی از تولید موردنظر نباشد و مبنای فعالیت صرفاً معیشتی می‌باشد و بهای تمام شده محصولات در دامنه اقتصادی آن قرار نگیرد.
۳	محدودیت و تقلیل منابع آب شرب و کشاورزی	آب از ارکان و نهاده‌های محوری اقتصاد روستا است. تغییرات اقلیم و محدودیت بارش در سه دهه گذشته، افزایش شدید تقاضای مصرف آب در بخش کشاورزی با گسترش اراضی زیر کشت آبی با حفر چاه‌های مجاز و غیرمجاز از دهه ۶۰ به این سو و از طرفی عدم انتشار و تعمیق فناوری‌های کاهش مصرف آب در بخش کشاورزی و فقدان بازار آب از عوامل محوری ارتقاء بهره‌وری از محل فعالیت‌های کشاورزی است.

جدول ۱: موانع عمومی و مشترک تحول و ارتقا بهره‌وری روستاها

ردیف	عوامل	مکانیزم و تبعات
۴	وجود دستگاه‌ها و متولیان سیاست‌گذاری ناهمسو ^۱	جهاد کشاورزی، آب منطقه‌ای، منابع طبیعی، آب و فاضلاب روستایی و... از جمله نهادهای اثرگذار در تحول و توسعه روستا هستند. رخداد مسئله «ناهماهنگی» بین دستگاهی و فقدان سیاست‌گذاری متوازن موجب عدم همسویی سیاست‌گذاری‌ها در حوزه روستا شده است
۵	کمبود نیروی انسانی ماهر و متخصص و خروج گسترده سرمایه‌های انسانی و فیزیکی	در علم اقتصاد بیان می‌شود که تخصص منجر به ایجاد ارزش افزوده بیشتری می‌شود. پایین بودن سطح سواد و تخصص کشاورزان و سن بالای کشاورزان و درآمد کم آنان در کنار پارادایم ذهنی مقاوم و سخت آن‌ها به تغییر رفتاری و کشت خود در برابر مهارت و دانش نیروی کار جوان منجر به شکاف ساختاری و رفتاری بین این دو دسته گردیده است. مالک و تملک زمین‌ها عمدتاً در اختیار سنت‌گراهای دیرینه می‌باشد دسته دوم یا مجبور به تغییر الگوی فکری و رفتاری و کنار آمدن با سنت‌گراها می‌باشند یا با عدم کنار آمدن و سرکوب خود، به سرخوردگی و مهاجرت نیروی کار ماهر، کارآفرین و سرمایه‌های انسانی و حفظ بافت جمعیتی سنت‌گرا و اکثراً غیر ماهر و با بهره‌وری پایین می‌گردد. روستاییان با توجه به شیوه فکری و دانش و مهارت پایین و ترس از تغییر، به ندرت دست به تغییر الگوی سنتی و کاشت محصولات جایگزین و پر بازده همانند گل‌های زینتی، دارویی، زعفران و سایر محصولات دیگر می‌پردازند.
۶	عدم مدیریت و نظارت مستمر و برقراری عدالت بین نسلی در بهره‌برداری از منابع طبیعی	با توجه به این‌که منابع آب، خاک، چراگاه‌ها و مراتع جزء منابع نسل فعلی و آینده می‌باشد باید عدالت بین نسلی به گونه‌ای باشد که نسل حاضر مجبور به فداکاری خود به نفع نسل آینده یا تضعیف حق نسل‌های آتی با مصرف بیش از حد نسل فعلی نشود و به قول قاعده طلایی، از همان دست که می‌گیری از همان دست نیز پس دهی. متأسفانه فقدان سیاست‌گذاری اصولی و مدیریت و نظارت بر این منابع خدادادی، آسیب‌های جدی به این منابع دارای آستانه‌های تجدید ناپذیری زده که انتظار می‌رود در آینده نه چندان دور با بحران منابع مواجه شوند
۷	غلبه رویکرد ارائه خدمات رفاهی و زیرساختی به سرمایه‌گذاری اقتصادی در روستاها	دولت سرمایه‌گذاری‌های سنگینی در حوزه‌های زیرساختی و رفاهی روستاها انجام داده ولی با این وجود میانگین درآمد روستا افزایش متناسبی نداشته است. در چند دهه گذشته نگاه غالب به حوزه دخالت دولت در روستا تأمین نیازهای رفاهی و زیرساختی بوده است و توانمندسازی و ظرفیت‌سازی اقتصادی آن‌ها مورد تأکید نبوده است.
۸	عدم وجود کارگاه‌های کوچک‌مقیاس	در روستاهای ایران برخلاف سایر کشورهای پیشرفته و در حال توسعه، کارگاه‌های کوچک‌مقیاس بسیار کم و به ندرت وجود دارد. علت این امر عدم آموزش، عدم دانش، تخصص و آگاهی کافی روستاییان و گذار از دامداری و کشاورزی سنتی به مدرن و از سویی عدم حمایت، پشتیبانی و ترغیب آن‌ها از نظر مالی و علمی از سوی مسئولین ذی‌ربط می‌باشد.
۹	تله‌نهادی کشاورزی و تولید سنتی	متأثر از عوامل پیش گفته نهادی، نظام تولید در روستاها سنتی و کمتر متأثر از تحولات فناورانه بوده است. در برخی بخش‌ها به عنوان مثال در حوزه دام سبک، شیوه پرورش و بازده آن تفاوت معنی‌داری با چندین دهه و قرن گذشته ندارد

۱. به عنوان مثال‌هایی از رویکرد نامتوازن: به عنوان مثال در زمین‌های زراعی نظیر کاشت سیب‌زمینی هزاران تن کود و سم مصرف می‌شود و نهادی پیگیر حجم استفاده فراتر از استانداردهای حداقلی نیست ولی برای صدور مجوز بهداشتی یک واحد کوچک صنعتی نظیر میوه خشک‌کنی ده‌ها دستورالعمل و تجهیزات تضمین بهداشت از سوی اداره بهداشت برای راه‌اندازی آن واحد الزامی دانسته می‌شود. این رویکرد که ناشی وجود نظارت پیشینی و فقدان نظارت پسینی در حوزه‌های دیگر نیز قابل مشاهده است.

جمع‌بندی کلیات: برای تخفیف یا محدود نمودن آثار عوامل کاهنده بهره‌وری راه‌حل آسان و سریعی وجود ندارد. تغییرات در آن‌ها مستلزم زمان و تحول معنی‌دار در حوزه سیاست‌گذاری، تزریق منابع مالی، اصلاح بازارها، تغییر ساختار آموزش، بینش فکری، دانش و کیفیت مداخلات در روستا و بخش کشاورزی است.

۱- تبیین و تحلیل وضعیت موجود روستاهای منظومه بزینه رود

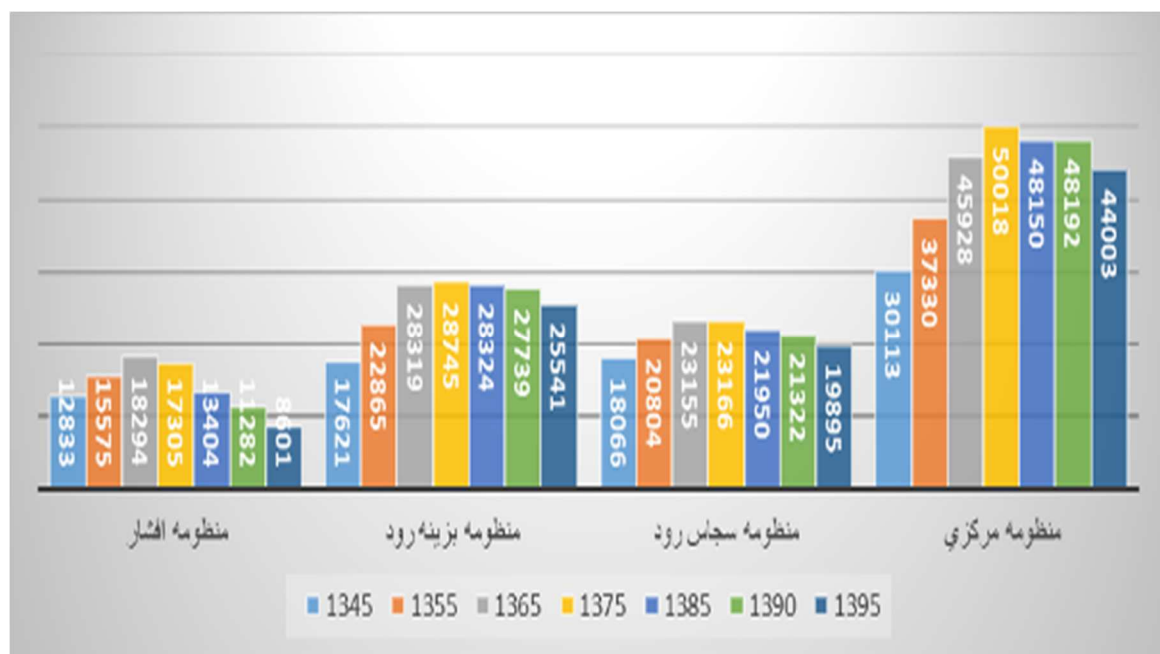
۱-۱- موقعیت فضایی

بخش بزینه رود یکی از بخش‌های چهارگانه شهرستان خدابنده که فاصله این بخش از مرکز شهرستان ۴۲ کیلومتر و از مرکز استان ۱۲۴ کیلومتر می‌باشد. این بخش دارای دو دهستان و شامل ۳۹ روستا و یک واحد شهری بنام زرین رود می‌باشد. مرکز دهستان بزینه رود روستای کهلا از روستاهای قدیمی بخش است. مرکز دهستان زرین رود نیز شهر زرین رود است. بزینه رود، نام رودخانه ایست که از دهستان بزینه رود سرچشمه گرفته به قزل اوزن منتهی می‌شود. منظومه بزینه رود در جنوبی‌ترین بخش استان و شهرستان قیدار و در مرز استان زنجان با استان همدان واقع شده است. بخش بزینه رود از شمال به بخش مرکزی خدابنده، از جنوب به شهرستان کبودراهنگ از شرق به شهرستان رزن و از غرب به بخش افشار خدابنده منتهی می‌شود.

۲-۱- متغیرها و شاخص‌های کلیدی معرف جایگاه منظومه بزینه رود

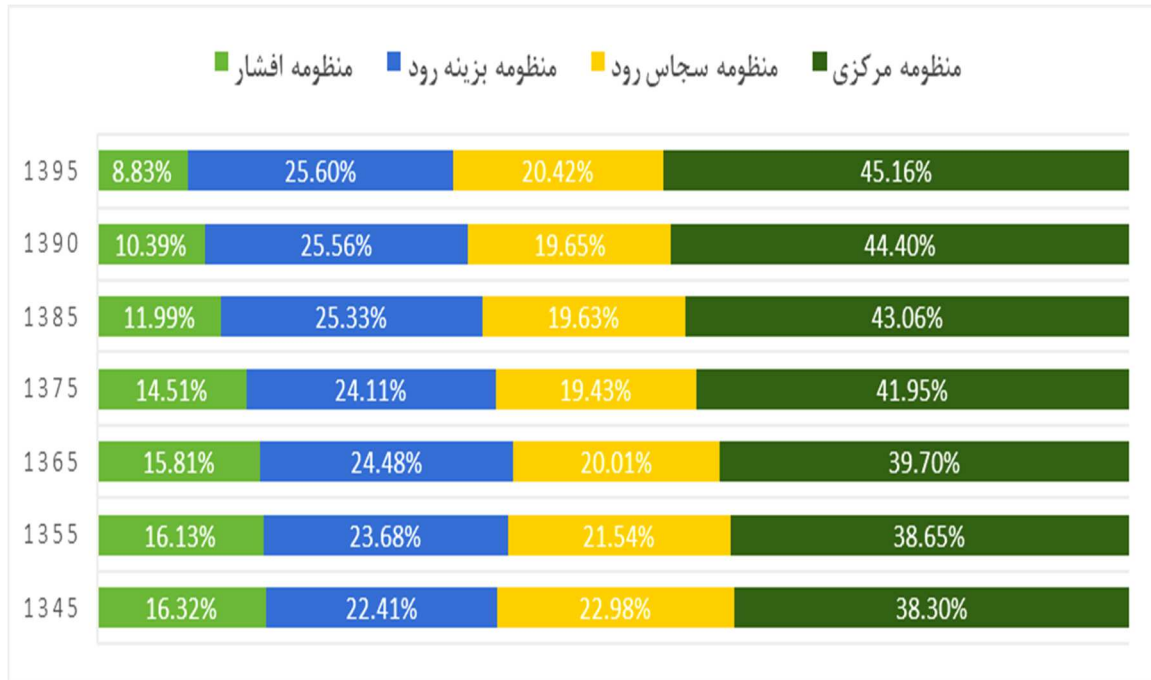
شکل ۱، تعداد جمعیت منظومه روستایی بزینه رود نسبت به جمعیت روستایی منظومه‌های دیگر خدابنده را نشان می‌دهد. جمعیت این بخش از اوج جمعیتی خود در سال ۱۳۷۵، ۲۸۷۴۵ به حداقل جمعیت ۲۵۵۰۱ در سال ۱۳۹۵ حدود ۱۰ درصد تنزل پیدا کرده است.

شکل ۱: تغییرات تعداد جمعیت منظومه روستایی بزینه رود نسبت به جمعیت روستایی منظومه‌های دیگر خدابنده



۱۲.....سند برنامه توسعه اقتصادی، اشتغالزایی و طرح توسعه پایدار منظومه های روستایی استان زنجان
 با توجه به اطلاعات شکل ۱، در شکل ۲ تغییرات سهم جمعیتی منظومه‌ها (بخش‌های) خداینده در افق ۵۰ ساله
 ۱۳۴۵-۱۳۹۵ باهم دیگر مقایسه شده است. این نمودار نشان می‌دهد در ۵۰ سال گذشته اندازه جمعیتی روستاهای
 منظومه بزینه رود در مقایسه با مجموع روستاهای خداینده تقویت شده است و سهم جمعیتی بخش بزینه رود از
 ۲۲,۴۱ درصد در سال ۱۳۴۵ به ۲۵,۶۰ درصد در سال ۱۳۹۵ افزایش یافته است.

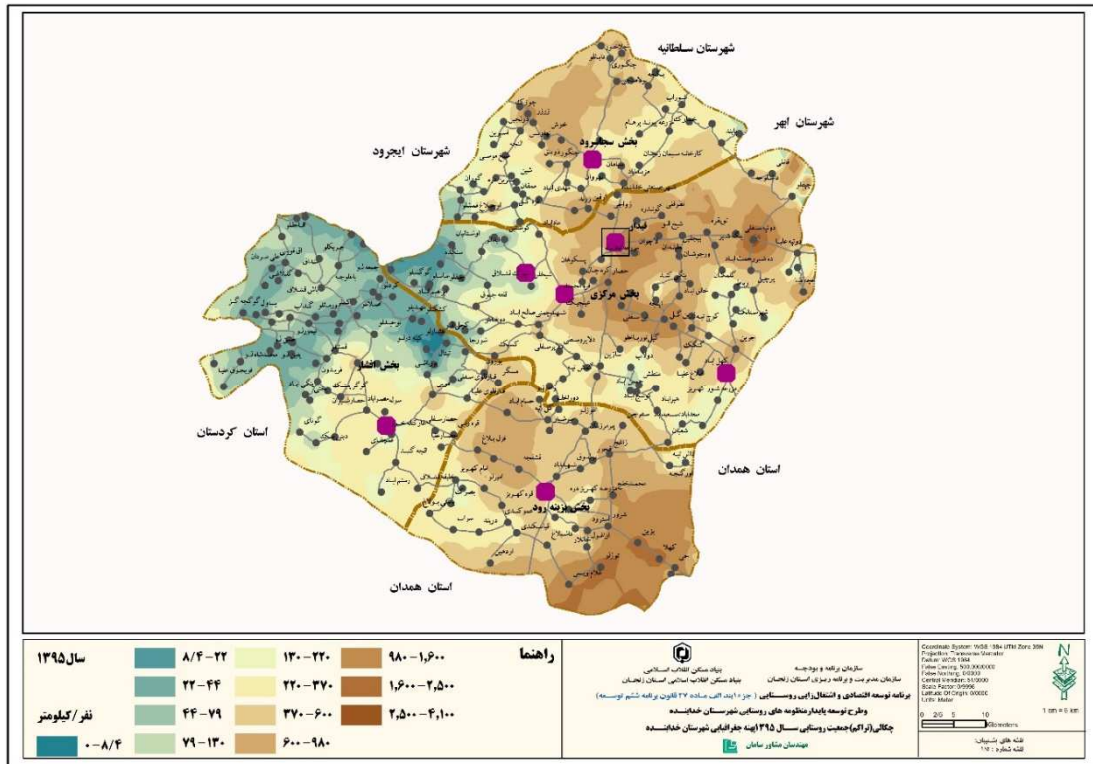
شکل ۲: تغییرات سهم جمعیتی منظومه‌ها (بخش‌های) خداینده در افق ۵۰ ساله ۱۳۴۵-۱۳۹۵



منبع: مرکز آمار ایران، سرشماری‌ها.

در تصویر زیر نقشه پراکنش تراکم جمعیت روستایی (نفر در کیلومتر) چهار منظومه روستایی خداینده مشاهده می‌شود. نقشه فوق نشان می‌دهد کانون‌های جمعیت روستایی خداینده به ترتیب در دهستان‌های بزینه رود، خارود، حومه و سجاس رود تمرکز یافته‌اند. روستاهای دهستان بزینه رود بخش بزینه رود تراکم جمعیتی بالایی را در شهرستان خداینده ندارد.

شکل ۳: نقشه پراکنش تراکم جمعیت روستایی چهار منظومه روستایی خدابنده



جدول شماره ۲، متغیرها و شاخص‌های کلیدی معرف جایگاه منظومه بزینهرود در مقایسه با منظومه‌های دیگر خدابنده را نشان می‌دهد.

جدول ۲: متغیرها و شاخص های بیان وضعیت موجود منظومه ها

ردیف	عنوان متغیر/ شاخص	سجاس	مرکزی	بزینه رود	افشار	واحد	سال	منبع	جایگاه متغیر/ شاخص (درصد)	
									استان	شهرستان
۱	توان نگهداشت جمعیتی (نرخ رشد شاخص نسبت جمعیت منظومه به جمعیت روستائی استان در دوره ۱۳۷۰ تا ۱۳۹۵)	۶,۵	۹,۸	۱۳,۹	-۳۸,۵	درصد	-۹۵ ۷۰	سرشماری		
۲	نسبت جمعیت روستائی به کل جمعیت منظومه (شهری و روستائی)	۷۴	۴۸	۸۲	۶۹	درصد	۱۳۹۵	سرشماری	۵۹	۳۳
۳	سرانه جمعیت روستا	۴۷۴	۶۹۵	۶۷۴	۱۳۴	درصد	۱۳۹۵	سرشماری	۴۴۷	۳۷۵
۴	شاخص تمرکز جمعیت روستائی (۵۰ درصد جمعیت روستائی در چند درصد روستاهای دارای سکنه قرار دارند)	۲۲	۱۹	۲۱	۱۵,۶	درصد	۱۳۹۵	سرشماری		
۵	درصد دانش آموز در حال تحصیل به جمعیت ۵ تا ۱۹ ساله	۷۲,۳	۷۲,۶	۷۲	۶۴	درصد	۱۳۹۶	دستگاه/ سرشماری		
۶	متوسط بارش سالانه	۳۷۰	۳۴۰	۳۶۴	۲۱۰	میلی متر	۱۳۹۶	دستگاه		۳۵۰
۷	شاخص تمرکز برداشت منابع آب های زیرزمینی (۵۰ درصد چاه های عمیق و نیمه عمیق (معادل شده با عمیق) در چند درصد روستاها توزیع شده اند)	۹	۱۰	۸	۳	درصد	۱۳۹۷	میدانی		
۸	نسبت زمین های با حاصل خیزی خوب به زمین های کشاورزی	۵	۶	۱۸,۷	۳,۵	درصد	۱۳۹۵	دستگاه		

جدول ۲: متغیرها و شاخص‌های بیان وضعیت موجود منظومه‌ها (دنباله)

ردیف	عنوان متغیر/ شاخص	سجاس	مرکزی	بزینه رود	افشار	واحد	سال	منبع	جایگاه متغیر/ شاخص (درصد)	
									شهرستان	استان
۹	نسبت زمین‌های با حاصل خیزی متوسط به زمین‌های کشاورزی	۶۶	۵۴	۶۶,۳	۴۲,۴	درصد	۱۳۹۵	دستگاه		
۱۰	نسبت اراضی کشاورزی کم شیب (۱ تا ۱۵ درجه) به کل اراضی کشاورزی	۷۴	۷۱	۸۵	۶۷	درصد	۱۳۹۵	دستگاه		
۱۱	نسبت مساحت زمین‌های آبی به اراضی قابل کشت	۱۵	۱۷	۱۰	۲,۵	درصد	۱۳۹۷	میدانی		
۱۲	سرانه چاه‌های عمیق در روستا	۲,۵	۵	۵,۵	۰,۰۳	درصد	۱۳۹۷	میدانی		
۱۳	سرانه چاه‌های نیمه عمیق و دستی در روستا (اعلام شده)	۹,۵	۵,۲	۱۰,۲	۲	درصد	۱۳۹۷	میدانی		
۱۴	رتبه افت آب‌های زیرزمینی	۲	۱	۳	-					
۱۵	سهم اراضی با فرسایش شدید و نسبتاً شدید	۳۰	۴۰,۵۳	۱۵,۰۵	۵۴	درصد	۱۳۹۵	دستگاهی		
۱۶	سرانه تعداد دام سبک در هر خانوار	۲۰,۴	۱۷,۲	۲۰,۳	۳۶,۳	رأس	۱۳۹۸	میدانی		
۱۷	سرانه تعداد دام سنگین در هر خانوار	۱,۹	۱,۵	۲,۰	۰,۴	رأس	۱۳۹۸	میدانی		
۱۸	نسبت روستاهای با خانوار +۲۰ دارای مشکلات شدید و خیلی شدید آب شرب (شبکه توزیع و وجود منابع سالم آب شرب)	۲۵	۳۷	۲۸	۵۳	درصد	۱۳۹۷	میدانی		
۱۹	نسبت روستاهای خانوار +۲۰ با مشکلات محدوده طرح‌های	۱۶	۲۵	۲۱	۳۴	درصد	۱۳۹۷	میدانی		
۲۰	نسبت روستاهای با خانوار +۲۰ گازکشی شده به کل روستاها	۷۳	۷۰	۱۷	۴۳	درصد	۱۳۹۷	دستگاه		

جدول ۲: متغیرها و شاخص های بیان وضعیت موجود منظومه ها (دنباله)

ردیف	عنوان متغیر/ شاخص	سجاس	مرکزی	بزینه رود	افشار	واحد	سال	منبع	جایگاه متغیر/ شاخص (درصد)	
									استان	شهرستان
۲۱	نسبت اشتغال زنان به کل شاغلین	۴,۸	۷	۸,۵	۶	درصد	۱۳۹۵	سرشماری		
۲۲	بیشترین تعاملات اقتصادی برون شهرستانی با شهرهای	تهران، زنجان، قم، سلطانیه	تهران، خرمدره، زنجان	قم، تهران، کرج	قیدار، بیجار، قم، تهران، کرج			میدانی		

مقایسه شاخص های کلیدی بخش بزینه رود با سایر بخش ها، نشان دهنده رشد نسبی بیشتر جمعیت در ۲۰ سال گذشته نسبت به منظومه های دیگر، فقر نسبی منابع آبی (شرب و کشاورزی)، توزیع نامتوازن منابع آب های زیرزمینی، زمین های حاصلخیزتر، فرسایش کمتر خاک، اشتغال بیشتر زنان و تعامل ضعیف با مرکز بخش و مرکز استان است. در مقایسه با سایر منظومه های شهرستان، منظومه روستایی بزینه رود وضعیت بهتری و قابلیت های نسبی بهتری دارد.

۳-۱ - ساختار اقتصادی و اشتغال غالب منظومه

ساختار اقتصادی منظومه روستایی بزینه رود بر محورهای کشاورزی (زراعت و دامداری با محوریت دام سبک)، صنایع دستی و عرضه نیروی کار به روستاها و مناطق دیگر شکل گرفته است. بخش کشاورزی بخش غالب درآمدی بزینه رود می باشد.

شکل ۴: منابع اصلی درآمدی منظومه بزینه رود



منبع: یافته‌های تحقیق

در جدول ذیل مهارت‌ها و حرفه‌های غیر کشاورزی غالب نیروی کار شاغل در روستاهای منظومه را نشان می‌دهد. مشاغل ساختمانی و تابلو فرش دو حرفه مهم منظومه بزینه رود می‌باشد.

جدول ۳: مهارت و حرفه‌ی غالب غیر کشاورزی روستاییان

نام روستا	مهارت و حرفه‌ی غالب غیر کشاورزی روستاییان
عموکندی	جوشکاری - کارگر فصلی کشاورزی - ساختمانی
زاغچ	آرماتوربند و کارهای ساختمانی و عایق کاری
قشقجه	تابلو فرش و فرش بافی (ابریشم)، لوله کشی و اجاره کاری
غلام ویس	تابلو فرش و قالی ابریشم
استرود	تابلو فرش و قالی ابریشم
داشبلاغ	تابلو فرش و قالی ابریشم
بصرک	تابلو فرش و قالی بافی - ساختمانی
خانلار	تابلو فرش و قالی بافی - ساختمانی
قیاسکندی	تابلو فرش و قالی بافی - ساختمانی و مليله کار
یاستی بولاغ	تابلو فرش و قالی بافی - ساختمانی
امام کهریز	تابلو فرش و قالی بافی - ساختمانی
اردهین	تابلو فرش و قالی بافی - ساختمانی
امیرلو	تابلو فرش و قالی بافی، دکل کاری ساختمانی، مجسمه سازی
قجور	تابلو فرش و قالی بافی
توزلو	تابلو فرش، سنگ ساب و کف ساب
اورگنجه	تعمیرکار
پنبه زبان	خدمات اداری و ساختمانی
شهیدآباد	خدمات خرد، تعمیرکار و اداری
زاغه لو	سفال و آجرپزی
شورور	سیمان کار
قره کهریز	عایق کاری (سردخانه) - قالی بافی - ساختمانی
سرشبار	کارگر فصلی
قره محمد	کارگر فصلی
سراب	کارگر فصلی
قزل بلاغ	مجسمه سازی
ارقین بلاغ	مشاغل خدماتی: جوشکار، تعمیرکار، خیاط
سقرچین	مشاغل ساختمانی
سرئین	مشاغل ساختمانی
دربند	مشاغل ساختمانی
بزین	مشاغل ساختمانی
کهلا	تولیدکننده بذر و مشاغل ساختمانی
حی	مشاغل ساختمانی
گل تپه	مشاغل ساختمانی، خدمات خرد، تعمیرکار و اداری
اغوزلو	مشاغل ساختمانی، خدمات خرد، تعمیرکار و اداری
پیرمرزبان	مشاغل ساختمانی، خدماتی خرد، پرورش شترمرغ و زنبور عسل
حسام آباد	مشاغل ساختمانی، خدماتی و اداری

منبع: یافته‌های تحقیق

۴-۱- پیوندهای فضایی

در نقشه‌های ۵ و ۶ جریان محصول (تولید)، خدمات، افراد و سرمایه را در درون و برون منظومه بزینه‌رود نمایش داده شده است. جریان محصول در منظومه علاوه بر محصولات زراعی - باغی و دامی که در تمامی روستاهای این منظومه

وجود دارد، شامل جریان تولید فرش و تابلو فرش نیز در برخی روستاها در داخل منظومه بزینهرود می‌شود. همان‌طور که از نمودار مشخص است.

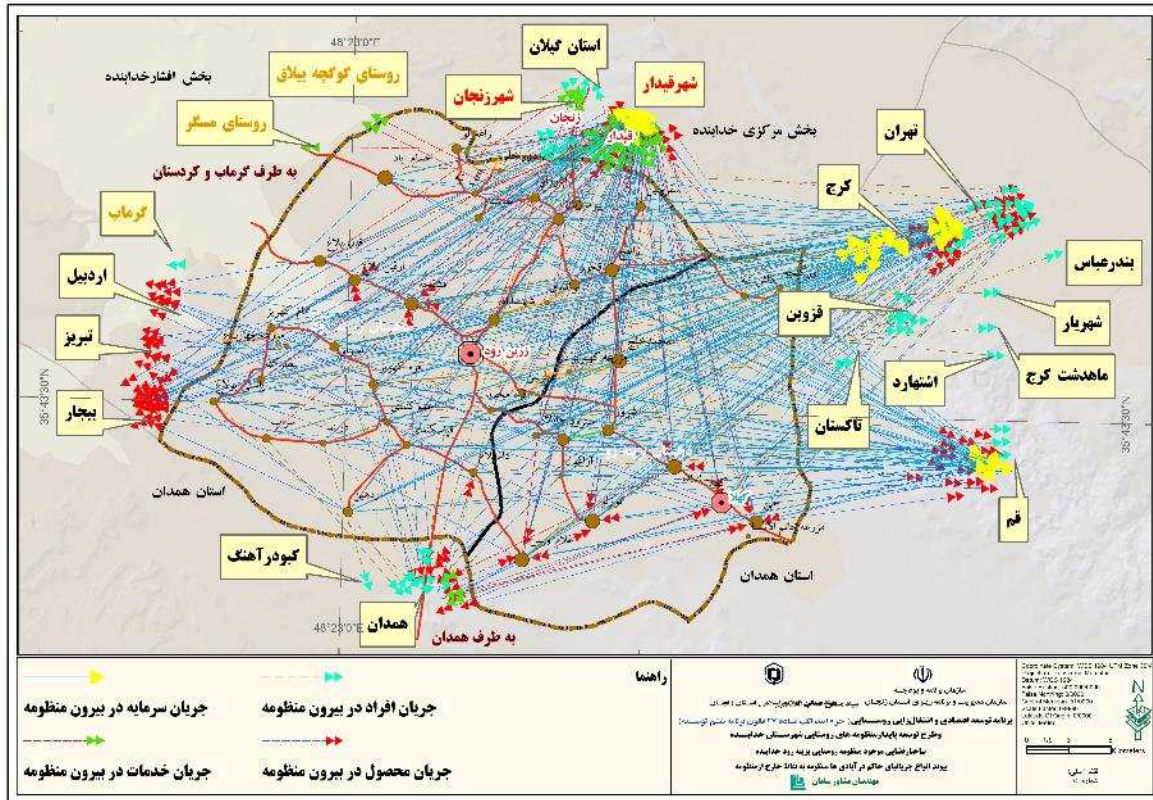
مرکزیت انواع جریان‌ها در درون منظومه با شهر زرین رود است و در بیرون منظومه به ترتیب قیدار، قم، تهران، کرج، همدان، بیجار، تبریز و اردبیل مهم‌ترین مکان‌های تعامل و تبادل محصولات، دریافت خدمات، مراجعات شغلی افراد و جریان سرمایه منظومه است.

به لحاظ شدت جریان محصول، شش روستای کهلا، توزلو، بزین، غلام ویس، حی و قشقجه به ترتیب بیشترین شدت جریان محصول را در منظومه بزینهرود داشتند. بیشترین تعداد سفرهای شغلی در داخل منظومه به چهار گره کهلا، زرین‌رود، حی و بزین صورت می‌گیرد.

شکل ۵: انواع جریان‌های درون منظومه‌ای در منظومه بزینهرود



شکل ۶: انواع جریان های برون منظومه ای در منظومه بزینه رود



۵-۱- قابلیت ها و محدودیت های تأثیرگذار در توسعه منظومه روستایی بزینه رود

۵-۱-۱- قابلیت ها

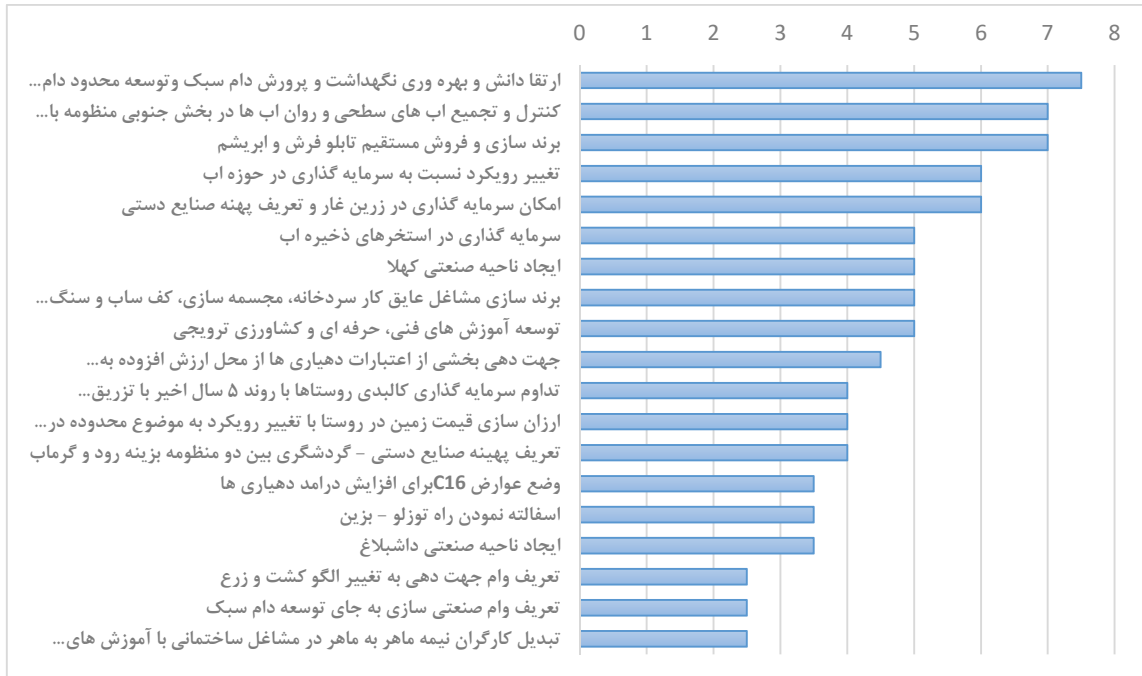
در جدول زیر ۳۵ قابلیت (متأثر از قوتها و فرصتها) در منظومه ارائه شده است. قابلیت های اثرگذار بر توسعه منظومه در ۶ دسته طبقه بندی شده اند. قابلیت های اثرگذار بر توسعه منظومه در ۶ دسته طبقه بندی شده اند.

جدول ۴: قابلیت‌های توسعه منظومه روستایی بزینه رود

طبقه‌بندی	قابلیت	
اکولوژیک	زهکشی مناسب خاک، فرسایش محدود	۱
	دشت کم شیب و فلات گسترده	۲
	زمین‌های جلگه‌ای مساعد برای زراعت به ویژه در دهستان بزینه رود	۳
	خطر پایین زلزله در منظومه	۴
	وجود رودخانه فصلی بزینه رود جاری در کل منظومه، منابع آب‌های عمیق بسیار خوب در دهستان بزینه رود	۵
	امکان کنترل و تجمیع آب‌های سطحی و روان آب‌ها در بخش جنوبی منظومه با قابلیت آبخوان‌داری و استخر ذخیره پی وی سی	۶
اجتماعی و فرهنگی	حفظ نسبی جمعیت در کل منظومه و افزایش وزن جمعیت روستایی آن در مقایسه با استان	۷
	نرخ پایین مهاجرت با وجود فقدان آب شرب و کشاورزی در بخشی از روستاها (در ۶ روستا)	۸
	وجود مهارت‌های مختلف کاری و تخصصی در منظومه با قابلیت برند سازی	۹
	ظرفیت توسعه آموزش‌های فنی، حرفه‌ای و کشاورزی ترویجی	۱۰
	وجود ظرفیت مشارکت اجتماعی - مذهبی مناسب روستاها در جهت توسعه روستا	۱۱
	فقدان طایفه بندی و ایل محوری و نزاع‌های قومی	۱۲
اقتصادی	از مناطق تولیدکننده بزرگ گندم محصولات زراعی و جو استان و ظرفیت تکمیل زنجیره ارزش آن	۱۳
	بخش صنایع دستی قوی و پتانسیل تکمیل زنجیره ارزش و برند سازی و فروش مستقیم تابلوفرش و ابریشم	۱۴
	دارای نیروی کار ماهر در زمینه‌های مختلف و پتانسیل برند سازی مشاغل عایق کار سردخانه، مجسمه سازی، کف ساب و سنگ ساب، دکل کار و تولید بذر مادر	۱۵
	ظرفیت بالقوه خوب در توسعه زنجیره ارزش گردشگری و مجاورت با دو ناحیه گردشگری غار کتله خور و غار علی‌صدر	۱۶
	ظرفیت آبی و خاکی بسیار خوب در روستاهای مجاور رودخانه بزینه رود در دهستان بزینه رود	۱۷
	پتانسیل ارتقا دانش و بهره‌وری نگهداشت و پرورش دام سبک و توسعه محدود دام سبک	۱۸
	ظرفیت سرمایه‌گذاری در استخرهای ذخیره آب	۱۹
کالبدی	پوشش کامل شبکه برق و حامل‌های انرژی	۲۰
	تکمیل شبکه دسترسی همه روستاها به شبکه راه‌های روستایی آسفالت	۲۱
	افزایش اعتبار و پایدار شدن اعتبار دهیاری‌ها برای اجرای طرح هادی	۲۲
	پوشش نسبی شبکه بهداشت	۲۳
	پوشش در حال توسعه شبکه گاز	۲۴
	پوشش کامل مدارس ابتدایی	۲۵
	بازسازی و استحکام‌بخشی غالب مسکن روستایی در عمده روستاهای بزرگ	۲۶
	قابلیت جهت‌دهی بخشی از اعتبارات دهیاری‌ها از محل ارزش‌افزوده به اولویت‌های اقتصادی روستا	۲۷
مدیریتی	قابلیت ارزان‌سازی قیمت زمین در روستا با تغییر رویکرد به موضوع محدوده	۲۸
	قابلیت افزایش درآمد دهیاری‌ها	۲۹
	قابلیت تعریف الگوی انگیزشی برای تعیین اعتبار دهیاری روستاها از محل مالیات بر ارزش‌افزوده	۳۰
	امکان‌پذیری تغییر رویکرد نسبت به سرمایه‌گذاری در حوزه آب	۳۱
	قابلیت اجباری شدن بیمه حوادث از محل اعتبارات دهیاری‌ها و مشارکت اهالی	۳۲
	قابلیت ایجاد ناحیه صنعتی کهلا	۳۳
سازمان فضایی	تعریف بهینه صنایع دستی - گردشگری بین دو منظومه بزینه رود و گرماب مبتنی بر منبت‌کاری و صنایع چوبی، تابلو فرش، مجسمه سازی و غار کتله خور و جاذبه‌های جدید روستایی بوم گردی	۳۴
	تقویت شبکه ارتباطات داخلی منظومه به ویژه با اسفالت نمودن راه توزلو - بزین	۳۵

۲۲.....سند برنامه توسعه اقتصادی، اشتغالزایی و طرح توسعه پایدار منظومه های روستائی استان زنجان
 نمودار ۶، نشان می دهد قابلیت های اقتصادی و برخی ظرفیت های اکولوژیکی بیشترین اثر در ارتقا و توسعه منظومه
 را دارند و سایر عوامل به ترتیب با وزن های پایین اثرگذاری دارند. دامداری سبک از محور اصلی درآمدی منظومه است.
 ارتقای بهره‌وری آن تأثیری معنی داری در افزایش درآمد منظومه خواهد داشت.

نمودار ۶: اولویت بندی ۲۰ قابلیت اصلی روستایی بزینه رود



همه قابلیت ها توان اجرایی و یا توجیه پذیری بالفعل یکسان ندارند. با اینکه عوامل اقتصادی بیشترین وزن در توسعه
 قابلیت های منظومه را دارند؛ ولی برآورد می شود حداکثر حدود نصف آن ها قابلیت اجرایی و امکان پذیری را دارند.
 در منظومه بزینه رود مشاغل خاص و مهارتی دارای قابلیت برندسازی و تقویت وجود دارند که در جدول زیر
 مشخص شده است.

جدول ۵: مشاغل خاص و مهارتی دارای قابلیت برندسازی و تقویت در منظومه بزینه رود

نام روستا	زمینه برند سازی قابلیت موجود روستا	برآورد میدانی اشتغال (نفر)	برند پیشنهادی	حوزه فروش یا خدمات
غالب روستاها بخش جنوبی منظومه	مشاغل ساختمانی	۱۸۰۰		عمدتاً تهران، کرج و شمال
اکثریت روستاهای جنوب منظومه (۱۵ روستا)	تابلو فرش	۱۴۰۰	تابلو فرش زرینه	داخل کشور و صادرات
برخی از روستاهای میانی منظومه (۷ روستا)	قالیبافی ابریشم	۴۰۰	قالی زرینه	داخل کشور و صادرات
قزل بلاغ و امیرلو (به صورت محدود)	مجسمه سازی	۱۵۰	مجسمه زرینه	داخل کشور (تهران و قم و...)
توزلو	کف و سنگ ساب	۷۰		داخل کشور
قره کهرئز و زاغچ	عایق کار سردخانه	۳۰		داخل کشور و عراق
آغوزلو	شیره انگور	۳۰	شیره انگور آغوزلو	قیدار و حومه
امیرلو	دکل کار	۲۰		داخل کشور
یاستی بلاغ و کهلا	تولید بذر مادر	۲۰		استان های مجاور
قیاسکندی	ملیله کار	۱۰		استان و تهران

منبع: یافته های تحقیق

۱-۵-۲- محدودیت‌ها

در جدول زیر ۴۵ محدودیت (متأثر از ضعف‌ها و تهدیدها) در منظومه ارائه شده است. محدودیت‌های اثرگذار بر توسعه منظومه در ۶ دسته طبقه‌بندی شده‌اند. همه محدودیت‌ها قابلیت کاهش یا تخفیف را ندارند. عوامل اکولوژیکی بیشترین وزن در ایجاد محدودیت در توسعه منظومه را دارند. جنبه‌های اقتصادی و کالبدی محدودیت‌های اثرگذار بعدی هستند.

جدول ۶: محدودیت‌های توسعه منظومه روستایی بزینهرود

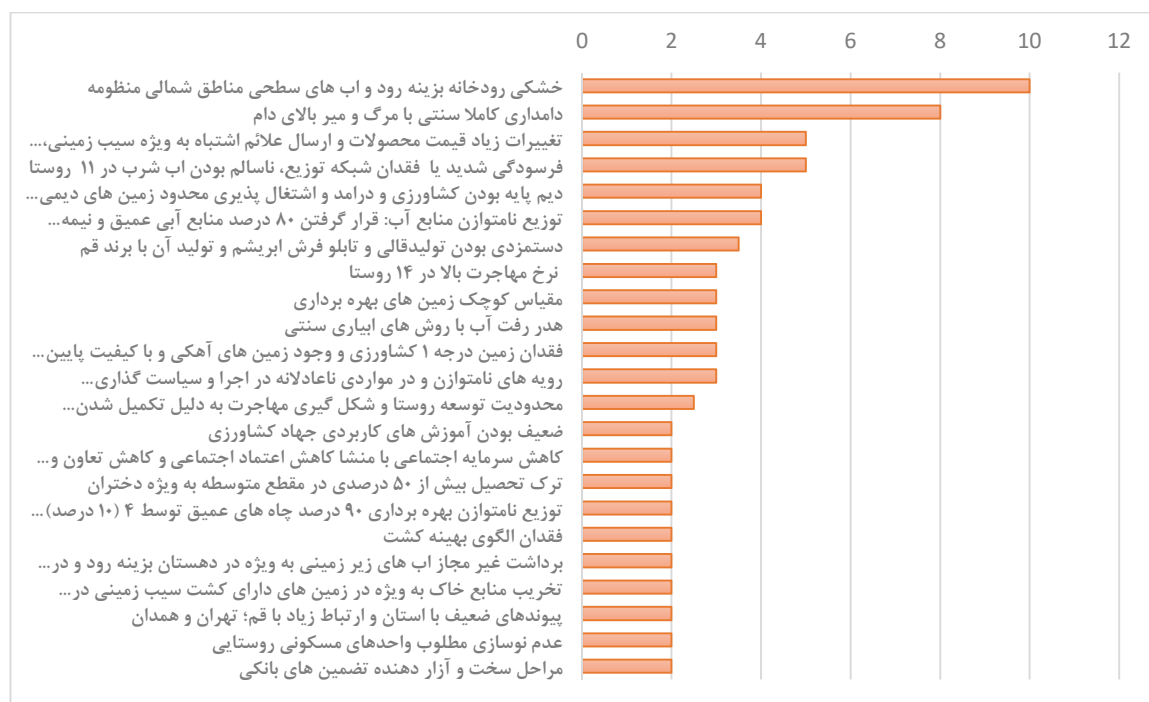
محدودیت	طبقه‌بندی	
خشکی رودخانه بزینهرود و آب‌های سطحی مناطق شمالی منظومه	اکولوژیک	۱
برداشت غیرمجاز آب‌های زیرزمینی به ویژه در دهستان بزینهرود و در روستاهای استان مجاور (همدان)		۲
توزیع نامتوازن منابع آب: فرار گرفتن ۸۰ درصد منابع آبی عمیق و نیمه عمیق کشاورزی در ۷ روستا عمدتاً در دهستان بزینهرود		۳
فقدان زمین درجه ۱ کشاورزی و وجود زمین‌های آهکی و با کیفیت پایین در شمال منظومه		۴
سیل‌خیزی روستاهای واقع در حاشیه رودخانه‌ها و آبراهه‌های اصلی		۵
تخریب منابع خاک به ویژه در زمین‌های دارای کشت سیب‌زمینی در روستاهای دارای چاه عمیق و زمین‌های اجاره‌ای		۶
فقدان توجه کافی اهالی به حفظ منابع طبیعی، شکل‌گیری رقابت در بهره‌برداری از منابع مشترک و عدم نظارت کافی از سوی مراجع نظارتی/دفع عمده فاضلاب در کانال‌ها و رودخانه‌ها		۷
نرخ مهاجرت بالا در ۱۴ روستا عمدتاً به دلیل محدودیت منابع آبی (شرب و کشاورزی)	اجتماعی و فرهنگی	۸
کاهش سرمایه اجتماعی با منشأ کاهش اعتماد اجتماعی به ویژه به مسئولین و کاهش تعاون و همیاری		۹
ترک تحصیل بیش از ۵۰ درصدی در مقطع متوسطه به ویژه دختران		۱۰
کاهش کیفیت آموزش با کاهش جمعیت و فقدان معلم اختصاصی هر پایه		۱۱
شیوع اعتیاد و آسیب‌های اجتماعی عمدتاً با منشأ بیکاری		۱۲
دوری از عادت به کار سخت در دوره نوجوانی و فراموشی فرهنگ کار		۱۳
فقدان اثربخشی آموزش‌های ترویجی کشاورزی		۱۴
تغییرات زیاد قیمت محصولات کشاورزی و ارسال علانم اشتباه	اقتصادی (محدودیت‌های عمومی)	۱۵
دامداری کاملاً سنتی با مرگ و میر بالای دام		۱۶
مقیاس کوچک زمین‌های بهره‌برداری		۱۷
هدر رفت آب با روش‌های آبیاری سنتی		۱۸
سرمایه‌گذاری محدود در روستا با خروج سرمایه توسط عمده مالکان		۱۹
فقدان الگوی بهینه کشت		۲۰
دیم پایه بودن کشاورزی و اشتغال‌پذیری محدود زمین‌های دیمی گندم در غالب روستاها (هر ۱۵ هکتار یک نفر اشتغال ناقص)		اقتصادی (محدودیت‌های اختصاصی)
دستمزدی بودن تولید قالی و تابلو فرش ابریشم و تولید آن با برند قم و فقدان زنجیره ارزش	۲۲	
اجاره زمین برای کاشت سیب‌زمینی به سیب‌زمینی‌کاران سایر استان‌ها	۲۳	
توزیع نامتوازن بهره‌برداری ۹۰ درصد چاه‌های عمیق توسط ۴ (۱۰ درصد) روستاها	۲۴	
توزیع نامتوازن بهره‌برداری ۹۰ درصد چاه‌های عمیق توسط ۱۶ (۴۰ درصد) روستاها	۲۵	
ایجاد محدودیت بر فعالیت مجسمه‌سازان با وضع مالیات	۲۶	

جدول ۶: محدودیت‌های توسعه منظومه روستایی بزینه رود(دنباله)

محدودیت	طبقه‌بندی	
فرسودگی شدید یا فقدان شبکه توزیع، ناسالم بودن آب شرب در ۱۱ روستا	کالبدی	۲۷
فقدان گازکشی به همه روستاهای متوسط به بالا (۵ روستا تا مهرماه ۹۷ انجام شده)		۲۸
محدودیت توسعه روستا و شکل‌گیری مهاجرت به دلیل تکمیل شدن محدوده		۲۹
عدم نوسازی مطلوب واحدهای مسکونی روستایی		۳۰
عدم اجرای تمام فازهای طرح هادی و ناکافی بودن اعتبارات لازم		۳۱
فقدان کانال‌کشی و سیل بند مکفی		۳۲
عدم آنتن دهی تلفن همراه و تلویزیون		۳۳
رویه‌های نامتوازن و در مواردی ناعادلانه در اجرا و سیاست‌گذاری بخشی	مدیریتی	۳۴
فقدان آموزش‌های ترویجی کشاورزی در حوزه دام و پایین بودن اثربخشی آموزش‌های موجود		۳۵
مراحل سخت و آزاردهنده تضمین‌های بانکی		۳۶
توان محدود منابع طبیعی در برخورد با کشت مراتع		۳۷
مسیر طولانی، زمان‌بر و هزینه‌بر صدور مجوزها		۳۸
مصرف آب شرب در بخش کشاورزی در تابستان و محدودیت آب شرب		۳۹
پیوندهای ضعیف با استان و ارتباط زیاد با قم؛ تهران و همدان		سازمان فضایی
استقرار منظومه در ناحیه مرزی استان و شهرستان	۴۱	

بر اساس جدول فوق، اطلاعات میدانی، اطلاعات ثبتی و جمع‌بندی مستندات وزن اولویت‌بندی محدودیت‌های توسعه در منظومه در نمودار زیر تلخیص شده است. محدودیت‌های زیر بیش از ۸۰ درصد مشکلات و محدودیت‌های منظومه را شامل می‌شوند.

شکل ۷: اولویت‌بندی ۲۲ محدودیت اصلی منظومه بزینه رود



۱-۶- جمع بندی مسائل کلیدی بخش (مرتبط با توسعه اقتصادی، اشتغال زائی و منظومه)

۱. وزن زیاد محدودیت‌ها از قابلیت‌ها در توسعه منظومه و لزوم توجه به اولویت تخفیف و کاهش محدودیت‌ها
۲. خشکی و کم‌آبی شدید بزینه رود و ضعیف شدن روستاهای در مسیر آن
۳. فقدان و یا محدودیت زیاد منابع آب شرب (شوری، سنگینی زیاد و یا نیترات بالا) در ۱۱ روستای منظومه
۴. مهاجرت پهنه‌ای عمدتاً به دلیل خشکی آب‌های سطحی و مشکلات آب شرب
۵. برون‌رانی ارزش‌افزوده و اشتغال در روستاهای قوی منظومه و لزوم تقویت پیوندهای فضایی درون منظومه‌ای
۶. دامداری کاملاً سنتی با مرگ و میر بالای دام و دارای محدودیت گسترش به دلیل محدودیت منابع آبی و خاکی
۷. توزیع نامتوازن منابع آب: بهره‌برداری ۹۰ درصد چاه‌های عمیق توسط ۴ روستا (۱۰ درصد روستاها) و قرار گرفتن ۷۵ درصد منابع آبی عمیق و نیمه عمیق کشاورزی در ۷ روستا (۱۸ درصد روستاها)
۸. دستمزدی بودن قالی و تابلو فرش و تولید آن با برند قم
۹. سرمایه‌گذاری محدود با خروج سرمایه توسط عمده مالکان و لزوم استفاده از ظرفیت سرمایه‌گذاری عمده مالکان
۱۰. سیل‌خیزی روستاهای واقع در حاشیه رودخانه‌ها
۱۱. لزوم ایجاد شرایط برای مشارکت بخش خصوصی و تعاونی در سرمایه‌گذاری برای تجمیع آب با ارائه تسهیلات ارزان به ویژه برای چشمه‌های دائمی و قنات‌های پر آب
۱۲. لزوم اجرای پروژه‌های آبخوان‌داری و استخر ذخیره به ویژه در جنوب منظومه

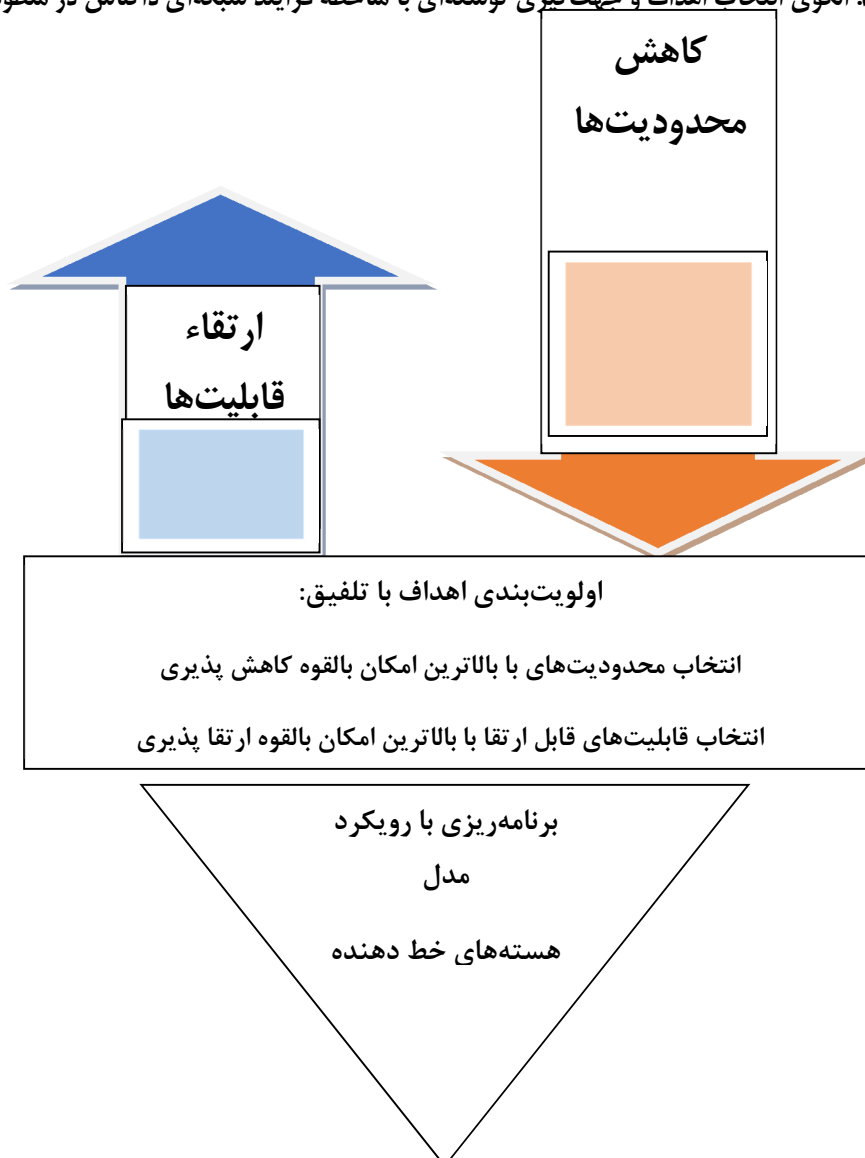
۷-۱- چشم انداز

منظومه بزینه رود در افق ۱۴۰۵، منظومه ایست برخوردار از درآمد پایدار مبتنی بر ارتقای توانمندی های اقتصادی و با توان حفظ وزن جمعیتی در شهرستان با تکیه بر حفظ و تقویت ظرفیت اکولوژیک منظومه، ارتقا و توانمندسازی فرهنگی اجتماعی و آموزشی و تقویت پیوندهای فضایی درون منظومه ای است.

۸-۱- اهداف کلی

با توجه به طبقه بندی اهمیت محدودیتها و قابلیتها در توسعه منظومه، هر نوع راهبرد عملیاتی و امکان پذیر در راستای کاهش محدودیتها یا ارتقای قابلیتها به عنوان اهداف کلی جهت گیری توسعه منظومه انتخاب شده است. البته در مواردی وجوه مشترک بین روشهای کاهش تنگناها و فرایند ارتقا قابلیتها ایجاد می شود که می تواند به عنوان یک اولویت مضاعف در نظر گرفته شود. رویکرد پیشنهادات مبتنی بر نظریه منظومه ای داگلاس می باشد. این روش به صورت شماتیک در شکل زیر ارائه شده است.

شکل ۸: الگوی انتخاب اهداف و جهت گیری توسعه ای با ملاحظه فرایند شبکه ای داگلاس در منظومه های روستایی



از تلفیق انتخاب محدودیت‌های با بالاترین امکان بالقوه کاهش پذیری و انتخاب قابلیت‌های قابل ارتقا با بالاترین امکان بالقوه ارتقا پذیری، راهبردهای زیر به عنوان اهداف کلی توسعه منظومه می‌باشد.

- ارتقا درآمد پایدار و توانمندی اقتصادی منظومه
- حفظ و تقویت توان اکولوژیک منظومه
- ارتقا و توانمندسازی فرهنگی، اجتماعی و آموزشی
- ارتقا امکانات رفاهی و سکونت پذیری منظومه
- تقویت پیوندهای فضایی درون منظومه‌ای

۹-۱- راهبردها و سیاست‌ها اجرایی توسعه منظومه‌های روستایی

بررسی محدودیت‌ها و قابلیت‌ها مشخص می‌کند وزن محدودیت‌ها در رشد و توسعه منظومه بیشتر از وزن ارتقای قابلیت‌های آن است. جدول زیر راهبردها، اقدامات سیاستی و اجرایی مستخرج از تلفیق تنگناها و قابلیت‌ها و نهاد متولی یا وابسته به اجرای راهبرد را نشان می‌دهد.

جدول ۷: بسته راهبردها، اقدامات سیاستی و اجرایی و نهادهای متولی توسعه منظومه

اولویت بین همه اهداف	اولویت بندی بین هدف	طبقه بندی راهبردها	اقدامات	به منظور کاهش محدودیت یا ارتقا قابلیت	نهادهای متولی
۱	۱	ارتقا درآمد پایدار و توانمندی اقتصادی منظومه	تسهیلات به واحدها و کارگاه‌های اشتغال‌زا	طبق جدول پیوست طرح‌های اشتغال‌زایی و با تأکید بر جدول اولویت‌ها	ارگان‌های ارائه دهنده تسهیلات
۳	۲		تعریف و اجرای برنامه‌های عملیاتی ارتقا بازده و عملکرد دام سبک / اصلاح نژاد به دام سنگین سمینتال	دامداری کاملاً سنتی با مرگ و میر بالای دام و دارای محدودیت گسترش به دلیل محدودیت منابع آبی	جلب مشارکت مردم / جهاد کشاورزی
۵	۳		سرمایه‌گذاری در استخرهای ذخیره آب	ایجاد شرایط برای مشارکت بخش خصوصی و تعاونی در سرمایه‌گذاری برای تجمیع آب با ارائه تسهیلات ارزان به ویژه برای چشمه‌های دائمی و قنات‌های پر آب	ارگان‌های ارائه دهنده تسهیلات
۱۲	۴		برند سازی مشاغل عایق کار سردخانه، مجسمه سازی، کف ساب و سنگ ساب، دکل کار و تولید بذر مادر	تعریف پروژه تسهیل‌گیری برند سازی مشاغل تخصصی بزینه رود	دهیارها/ بخشداری/ صنایع دستی / ارگان‌های ارائه دهنده تسهیلات
۵	۵		معرفی برند قالی و تابلو فرش زرینه جهت فروش مستقیم و انتقال شورای مزد به زنجان	دستمزدی بودن تولید قالی و تابلو فرش ابریشم و تولید آن با برند قم	صنایع دستی / ارگان‌های ارائه دهنده تسهیلات
۹	۶		تسهیلات زراعت با تیپ، ایجاد چارچوب برای سرمایه‌گذاری روستاییان در حوزه آبیاری، درخواست ایجاد بازار آب منطقه‌ای، اختصاص تسهیلات کشاورزی به آبیاری مدرن و ...	هدر رفت آب با روش‌های آبیاری سنتی	جهاد کشاورزی / ارگان‌های ارائه دهنده تسهیلات

جدول ۷: بسته راهبردها، اقدامات سیاستی و اجرایی و نهادهای متولی توسعه منظومه (دنباله)

اولویت بین همه اهداف	اولویت بندی بین هدف	طبقه بندی راهبردها	اقدامات	به منظور کاهش محدودیت یا ارتقا قابلیت	نهادهای متولی
۱۲	۷		فهرست بندی عمده مالکان دهستان ها و ایجاد تعاونی های سرمایه گذاری عمده مالکان و ارائه طرح های سرمایه گذاری محلی با تسهیلات مناسب	سرمایه گذاری محدود با خروج سرمایه توسط عمده مالکان	بخشداری / فرمانداری / ارگان های ارائه دهنده تسهیلات
۱۹	۸		تصویب و پیگیری اجرای الگوی بهینه کشت ناحیه یا مجموع روستاهای همسان در جهاد کشاورزی شهرستان	فقدان الگوی بهینه کشت	جلب مشارکت روستاییان / جهاد کشاورزی
۸	۹		سرمایه گذاری در سردخانه ها، راه اندازی الگوی دیجی کالا در روستا، ایجاد انجمن صادرکنندگان کشاورزی (سیب زمینی) منظومه	تغییرات زیاد قیمت محصولات و ارسال علائم اشتباه	صنعت معدن و تجارت/ارگان های ارائه دهنده تسهیلات
۳۱	۱۰		ایجاد محدودیت اجاره زمین های کشت سیب زمینی به استان های همجوار	به دلیل تخریب گسترده منابع خاکی و خروج درآمد از استان	اداره منابع طبیعی
۳۵	۱۱		توقف وضع مالیات بر مجسمه سازان قزل بلاغ	ایجاد انگیزه برای توسعه فعالیتها و پایین بودن حاشیه سود این فعالیت	سازمان امور مالیاتی
۳	۱	حفظ یا تقویت توان اکولوژیک منظومه	کنترل و تجمیع آب های سطحی و روان آبها در بخش جنوبی منظومه با قابلیت آبخوانداری و استخر ذخیره PVC	اجرای پروژه های آبخوانداری و استخر ذخیره به ویژه در جنوب منظومه	منابع طبیعی و جهاد کشاورزی / ارگان های ارائه دهنده تسهیلات
۱۰	۲		سرمایه گذاری در زمین غار	ایجاد مجموعه گردشگری زرین غار	سرمایه گذاری خصوصی و اداره میراث و گردشگری
۲۲	۳		احداث بند، کانال و ایمن سازی به منظور کنترل سیل و سیلابها	سیل خیزی روستاهای واقع در حاشیه رودخانهها	دهیارها/ بنیاد مسکن / مدیریت بحران
۱۵	۴		آموزش، کنترل و نظارت از سوی مراجع در جلوگیری از تخریب منابع خاکی در زمین های کشت سیب زمینی	تخریب منابع خاک به ویژه در زمین های دارای کشت سیب زمینی در روستاهای دارای چاه عمیق	فنی حرفه ای / جهاد کشاورزی
۲۷	۵		اخذ عوارض از برداشت آب های زیرزمینی و هزینه کرد در توازن ناحیه ای	تعدیل توزیع نامتوازن منابع آب: قرار گرفتن ۷۵ درصد منابع آبی عمیق و نیمه عمیق کشاورزی در ۱۸ درصد (۷) روستاها	مجلس / نمایندگان / استانداری
۱۳	۱	ارتقا و توانمندسازی فرهنگی و اجتماعی و آموزشی	توسعه آموزش های فنی، حرفه ای و کشاورزی ترویجی	طبق جدول پیوست	فنی حرفه ای / جهاد کشاورزی
۲۴	۲		تبدیل کارگران نیمه ماهر به ماهر در مشاغل ساختمانی با آموزش های تعریف شده	با ارائه آموزش و گواهینامه	
۲۸	۳		تجمع مدارس روستاهای مجاور با تأمین امکانات جابجایی دانش آموزان به منظور ایجاد صرفه مقیاس و افزایش کیفیت	کاهش کیفیت آموزش با کاهش جمعیت و فقدان معلم اختصاصی هر پایه و نیز مدارس راهنمایی در غالب روستاها	آموزش و پرورش
۲۸	۴		تعریف برنامه استفاده از ظرفیت مشارکت مذهبی مناسب روستاها در توسعه روستا		اوقاف / تبلیغات اسلامی

جدول ۷: بسته راهبردها، اقدامات سیاستی و اجرایی و نهادهای متولی توسعه منظومه (دنباله)

اولویت بین همه اهداف	اولویت بندی بین هدف	طبقه بندی راهبردها	اقدامات	به منظور کاهش محدودیت یا ارتقا قابلیت	نهادهای متولی
۱۸	۵		ارائه برنامه برای کاهش علاقه به تحصیل؛ کاهش هزینه های تحصیل ازدواج زودرس دختران و بررسی امکان ایجاد دبیرستان در خارج از مراکز دهستان ها	ترک تحصیل بیش از ۵۰ درصدی در مقطع متوسطه به ویژه دختران	آموزش و پرورش
۲۴	۶		تمرکز بر دلایل نقطه ای مهاجرت در روستاهای با مهاجرت بالا و اولویت دهی بر تخصیص برخی از اعتبارات به آنها	نرخ مهاجرت بالا در ۱۴ روستا	بخشداری / فرمانداری
۲۵	۷		رصد و طبقه بندی روستاها از جهت آسیب های اجتماعی به ویژه اعتیاد و تعریف برخی از اعتبارات کاهش آثار آسیب های اجتماعی	شیوع اعتیاد بالا و آسیب های اجتماعی عمدتاً با منشأ بیکاری	بخشداری / فرمانداری
۳۲	۸		ایجاد اثربخشی در آموزش های ترویجی جهاد کشاورزی	فقدان اثربخشی آموزش های ترویجی کشاورزی	جهاد کشاورزی
۳۷	۹		محدود نمودن وعده دهی توسط مسئولان به روستاییان جهت جلوگیری از آثار منفی وعده های بی نتیجه نظیر طرح کارا، قول پرداخت وام به مجسمه سازان و ...	بدبینی شدید روستاییان به مسئولین به خاطر باز دیده ها و قول و وعده های بدون عمل طی سالیان اخیر	فرمانداری / استانداری
۳۸	۱۰		ارتقای توانمندی کارورزان خانه های بهداشت	به منظور انجام امور اولیه مراقبتی درمانی نظیر تزریق واکسن	اداره بهداشت و درمان
۴	۱	ارتقا امکانات رفاهی و سکونت پذیری منظومه	تداوم سرمایه گذاری کالبدی روستاها با روند ۵ سال اخیر با تزریق اعتبارات مناسب به دهیاری ها و اجرای طرح های	تزریق اعتبارات مناسب به دهیاری ها و اجرای طرح های	سازمان مدیریت و دهیاریها
۱	۲		سرمایه گذاری در خطوط انتقال و توزیع آب شرب و امکان تأمین از سد تالوار	فقدان و یا محدودیت زیاد منابع آب شرب (شوری، سنگینی زیاد و یا نیترات بالا) در ۱۱ روستای منظومه	آب روستایی
۲۵	۳		احداث یا اجرای جایگاه ذخیره ۵ تا ۱۰ مترمکعبی آب و آبشخور دام در مکان یا چشمه های مراتع	عمده روستاها در تابستان با محدودیت منابع آب برای احشام در مراتع مواجه اند	منابع طبیعی
۴	۴		اصلاح رویکرد بنیاد مسکن در اصلاح و اجرای طرح های هادی با هدف ارزان سازی قیمت زمین	محدودیت توسعه فضای کالبدی روستا به یکی از عوامل مهاجرت تبدیل شده است	بنیاد مسکن
۳۳	۵		تسهیل و تسریع در صدور سند منازل روستایی	مشکل اخذ سند برای خرید و فروش زمین	بنیاد مسکن
۷	۶		تخصیص اعتبار برای نوسازی واحدهای مسکونی روستایی از طریق تسهیلات ارزان قیمت	عدم نوسازی مطلوب واحدهای مسکونی روستایی	بنیاد مسکن و ارگان های ارائه دهنده تسهیلات
۱۶	۷		گازکشی به روستاهای باقی مانده	فقدان گازکشی به همه روستاهای متوسط به بالا (۵ روستا تا مهرماه ۹۷ انجام شده)	اداره گاز
۲۳	۸		احداث بند، کانال و ایمن سازی به منظور کنترل سیل و سیلاب ها	فقدان کانال کشی و سیل بند مکفی	بخشداری / دهیاری
۳۴	۹		تقویت شبکه های تلفن همراه و اینترنت	عدم آنتن دهی تلفن همراه و تلویزیون	ارتباطات و اطلاعات

جدول ۷: بسته راهبردها، اقدامات سیاستی و اجرایی و نهادهای متولی توسعه منظومه (دنباله)

اولویت بین همه اهداف	اولویت بندی بین هدف	طبقه بندی راهبردها	اقدامات	به منظور کاهش محدودیت یا ارتقا قابلیت	نهادهای متولی
۳۶	۱۰		توسعه امکانات ورزشی مانند زمین، باشگاه و سالن ورزشی	کمبود امکانات ورزشی مانند باشگاه و سالن ورزشی	اداره تربیت بدنی
۲	۱	اصلاح رویه های مدیریتی و ارتقا بهره وری مدیریت	تغییر رویکرد نسبت به سرمایه گذاری در حوزه آب	ایجاد شرایط برای مشارکت بخش خصوصی و تعاونی در سرمایه گذاری برای تجمیع آب با ارائه تسهیلات ارزان به ویژه برای چشمه های دائمی و قنات های پر آب	جهاد کشاورزی / آب منطقه ای / سازمان مدیریت
۶	۲		جهت دهی بخشی از اعتبارات دهیاری ها از محل ارزش افزوده به زیرساخت های اقتصادی روستا به جای رویکرد کالبدی	افزایش بهره وری آب با احداث کانال، احیای قنات، احداث بندهای معیشتی مشترک، سرمایه گذاری برای تجمیع آب و ...	سازمان مدیریت
۸	۳		ارزان سازی قیمت زمین در روستا با تغییر رویکرد به موضوع محدود در طرح های	گسترش محدوده روستاها و تسریع در بازنگری طرح های هادی	بنیاد مسکن
۱۰	۴		توجه جدی به مسئله هماهنگی بین دستگاهی و بخشی	رویه های نامتوازن و در مواردی ناعادلانه در اجرا و سیاست گذاری بخشی	سازمان مدیریت
۱۵	۵		افزایش درآمد دهیاری ها	وضع عوارض بر برداشت منابع آب های عمیق - تعریف عوارض ۱۰ درصدی هزینه های گاز یا برق برای دهیاری ها - تعریف پروژه های مشارکتی با روستا با بخشی از منابع دهیاری	مجلس / نمایندگان
۲۳	۶		تعریف وام صنعتی سازی به جای توسعه دام سبک	به عنوان یک روش برای صنعتی سازی و افزایش بازده و عملکرد دام سبک	سازمان مدیریت و ارگان های ارائه دهنده تسهیلات
۱۹	۷		تعریف الگوی انگیزشی برای تعیین اعتبار دهیاری روستاها از محل مالیات بر ارزش افزوده	ملاحظه شاخص هایی چون توفیق در کاهش مهاجرت، مشارکت جمعی و ... در تعیین ۲۰ درصد اعتبار روستاها بدون توجه به جمعیت روستا	سازمان مدیریت / بخش داری
۲۲	۸		اجباری شدن بیمه حوادث از محل اعتبارات دهیاری ها و مشارکت اهالی	در برخی از روستاها اختیاری انجام شده است	بخش داری
۱۱	۹		الزام اداره منابع طبیعی به برخورد با تخریب مراتع	عدم ممانعت و پیگیری نهادهای متولی به ویژه منابع طبیعی از شخم زدن منابع طبیعی	منابع طبیعی
۱۳	۱۰		بازبینی سیاست ترویجی جهاد با تأکید بر اثربخشی آن برای بهره بردار نهایی و اولویت دادن به دام در برنامه های ترویجی	ضعیف بودن آموزش های کاربردی جهاد کشاورزی	جهاد کشاورزی
۲۶	۱۱		ایجاد پنجره واحد صدور مجوزهای روستایی	مسیر طولانی، زمان بر و هزینه بر صدور مجوزها	سازمان مدیریت
۲۰	۱۲		تفاهم با بانکها در جهت تسهیل اعطای تسهیلات به روستا	مراحل سخت و آزاردهنده تضمین های بانکی	سازمان مدیریت / بانکها
۳۱	۱۳		کنترل مصرف آب شرب در بخش کشاورزی در تابستان	مصرف آب شرب در بخش کشاورزی در تابستان و محدودیت آب شرب	بخش داری / آب روستایی
۳۶	۱۴		نظارت بر کیفیت خوراک دام و ترکیب آن	فقدان نظارت بر کیفیت خوراک دام و ترکیب آن	جهاد کشاورزی

جدول ۷: بسته راهبردها، اقدامات سیاستی و اجرایی و نهادهای متولی توسعه منظومه (دنباله)

اولویت بین همه اهداف	اولویت بندی بین هدف	طبقه بندی راهبردها	اقدامات	به منظور کاهش محدودیت یا ارتقا قابلیت	نهادهای متولی
۹	۱	تقویت پیوندهای فضایی درون منظومه‌ای	تعریف بهینه صنایع دستی - گردشگری بین دو منظومه بزینه رود و گرماب	مبتنی بر مثبت کاری و صنایع چوبی، تابلو فرش، مجسمه سازی و غار کتله خور و جاذبه‌های جدید روستایی بوم گردی	بخشدار / صنایع دستی
۱۱	۲		ایجاد ناحیه صنعتی کهلا	برای استقرار مجتمع گلخانه‌ای، سردخانه و صنایع تبدیلی ناحیه	جهاد کشاورزی / بخشدار
۱۶	۳		آسفالته نمودن راه توزلو - بزین	به منظور تقویت ارتباطات درون منظومه‌ای و انتقال بخشی از ارزش افزوده به درون منظومه و کاهش هزینه‌ها و رونق روستاهای مرزی	اداره راه
۱۷	۴		ایجاد ناحیه صنعتی داشبلاغ	مجاور با سیلوی داشبلاغ و برای استقرار واحدهای مثبت کاری، واحد تبدیلی خیار شور	جهاد کشاورزی / بخشدار
۲۶	۵		تبدیل یکی از دبیرستان‌های کهلا به هنرستان کشاورزی	اقتصاد منظومه مبتنی بر کشاورزی است ولی آموزش‌های رسمی با آن همسو نیست	آموزش پرورش
۲۱	۶		ایجاد خوشه سرامیک و مجسمه سازی قزل بلاغ	به مرکزیت روستای قزل بلاغ	صمت / فرمانداری
۲۲	۷		اتصال راه سرشبار به قشقچه	به منظور تقویت ارتباطات درون منظومه‌ای	اداره راه

منبع: یافته‌های تحقیق

۱-۱- محوره‌های پیشران اقتصادی توسعه بخش

- تسهیلات ذخیره آب چشمه، قنات و رودخانه‌های فصلی در قالب استخرهای PVC
- ارتقا بهره‌وری دامداری سبک با اتخاذ بسته سیاستی
- اصلاح نژاد گاوهای شیری به دورگه سیمنتال اصیل ۲
- ایجاد ناحیه صنعتی کهلا
- برند سازی تابلو فرش به نام زرینه (به جای قم)
- برند سازی مشاغل عایق کار سردخانه، مجسمه سازی، کف ساب و سنگ ساب، دکل کار و تولید بذر مادر
- تعریف پهنه صنایع دستی - گردشگری بین دو منظومه بزینه رود و گرماب
- سرمایه‌گذاری در زرین غار و تشکیل پهنه گردشگری مثلث غارهای کتله خور/ زرین غار/ علی‌صدر
- فهرست بندی عمده مالکان دهستان‌ها و ایجاد تعاونی‌های سرمایه‌گذاری عمده مالکان و ارائه طرح‌های سرمایه‌گذاری محلی با تسهیلات مناسب
- خوشه مجسمه و سرامیک‌سازی
- صنایع تبدیلی سیب‌زمینی

۲. بهبود صفات عملکردی مانند تولیدمثل، کاهش فاصله گوساله‌زایی، کاهش سخت‌زایی، کاهش ابتلا به ورم پستان، استفاده حداکثری از نهاده‌های تولیدی موجود و افزایش درآمد و سود خالص تولیدکنندگان روستایی در استان از اهداف این پیشنهاد است.

۱۱-۱ - طرح‌ها و پروژه‌های سرمایه‌گذاری

در جدول زیر طرح‌ها و پروژه‌های سرمایه‌گذاری مستخرج از جمع‌بندی نتایج مطالعه مشخص شده است.

جدول ۸: فهرست طرح‌های سرمایه‌گذاری برای تولید و اشتغالزایی

پیوست سند توسعه اقتصادی، اشتغالزایی و طرح توسعه پایدار منظومه‌های روستایی										
ردیف	عنوان طرح	اعتبار مورد نیاز میلیون ریال	میزان اشتغال نفر	محل اجرا نام روستا	کد شعاع عملکردی ۱	کد موضوعی طرح ۲	کد کارآفرین محوری ۳	اولویت طرح در سطح بخش ۴	کد دستگاه اجرائی مرتبط ۵	توضیح
										دارد ۶
۱	۲	۳	۴	۵	۶	۷	۸	۹	۱۰	۱۱
۱	توسعه دام سبک اصلاح نژاد شده	۱۲۰			۱	۱		۲	۱	پنبه زبان
										سقرچین
										محمدخلج
										گل تپه
										اردهین
										بصرک
										شهیدآباد
										امیرلو
										سرشار
										قره محمد
										دربند
										حسام آباد
										زاغج
۲	توسعه دام سبک صنعتی	۲۵			۱	۱		۲	۱	حی
کهلای										
بزین										
۳	توسعه دام سنگین صنعتی با نژاد دو رگ	۱۲			۱	۱		۳	۱	حی
۴	شیرپزی	۴			۱	۲		۱	۲	اورگنجه / داش تپه
۵	شیرپزی و مرکز جمع آوری شیر	۹			۱	۲		۲	۲	ارقین بلاغ/ قشقجه
										توزلو
										گل تپه
۶	پرورش ماهی در ذیل چشمه ها	۷			۱	۱		۲	۱	قره کهریز
										ارقین بلاغ
										امیرلو
										بصرک
										امام کهریز
										دربند
سرآب										

جدول ۸: فهرست طرح‌های سرمایه‌گذاری برای تولید و اشتغال‌زایی (دنباله)

پیوست سند توسعه اقتصادی، اشتغال‌زایی و طرح توسعه پایدار منظومه‌های روستایی										
ردیف	عنوان طرح	اعتبار مورد نیاز میلیون ریال	میزان اشتغال نفر	محل اجرا نام روستا	کد شعاع عملکردی ۱	کد موضوعی طرح ۲	کد کارآفرین محوری ۳	اولویت طرح در سطح بخش ۴	کد دستگاه اجرایی مرتبط ۵	توضیح
										دارد ۶
۱	۲	۳	۴	۵	۶	۷	۸	۹	۱۰	۱۱
۷	پرورش ماهی در استخرهای دومنظوره	۳		بزین	۱	۱		۲	۱	
				کهلا						
				حی						
۸	توسعه فعالیت های زنبورداری	۷		اغوزلو	۱	۱		۲	۱	
				بصرک						
				امیرلو						
				دربند						
				زاغه لو						
سرشبار										
۹	توسعه دستگاه جوجه کشی	۱		امیرلو	۱	۱		۲	۱	
۱۰	کاشت زعفران	۶		اردهین	۱	۱		۲	۱	
				غلام ویس						
				ارقین بلاغ						
				شهیدآباد						
				داشبلاغ						
قجور										
۱۱	گلستان گل محمدی	۶		غلام ویس	۱	۱		۲	۱	
				حسام آباد						
				زاغه لو						
				استرود						
				ارقین بلاغ						
۱۲	تسهیلات کاشت ذرت از طریق تیوپ های نواری	۱۲		امام کهرئز	۱	۱		۱	۱	
				امیرلو						
				قره کهرئز						
				اردهین						
				سرآب						
بصرک										
۱۳	کاشت سیر	۱		پنبه زبان	۱	۱		۲	۱	
۱۴	کاشت گیاهان دارویی	۱		قجور	۱	۱		۲	۱	
۱۵	مرکزیت تولید بذر	۲		یاستی بولاغ	۲	۱		۲	۱	
				کهلا						
۱۶	کارگاه تولید شیره انگور	۱		اغوزلو	۱	۲		۱	۲	
۱۷	کارگاه رشته زنی	۲		پنبه زبان	۱	۲		۲	۲	
۱۸	احداث باغات پسته	۱		زاغه لو	۱	۱		۲	۱	

جدول ۸: فهرست طرح های سرمایه گذاری برای تولید و اشتغالزائی (دنباله)

پیوست سند توسعه اقتصادی، اشتغالزائی و طرح توسعه پایدار منظومه های روستائی										
ردیف	عنوان طرح	اعتبار مورد نیاز	میزان اشتغال نفر	محل اجرا نام روستا	کد شعاع عملکردی ۱	کد موضوعی طرح ۲	کد کارآفرین محوری ۳	اولویت طرح در سطح بخش ۴	کد دستگاه اجرایی مرتبط ۵	توضیح دارد ۶
۱	۲	۳	۴	۵	۶	۷	۸	۹	۱۰	۱۱
۱۹	کارگاه بسته بندی حبوبات		۲	گل تپه	۱	۲		۲	۲	
۲۰	کارگاههای فرش و ابریشم بافی	۳۰		حسام اباد	۱	۳		۳	۳	
				قزل بلاغ						
				قشقجه						
				عموکندی						
				پیرمرزبان						
				قجور						
				یاستی بولاغ						
				امیرلو						
زاغه لو										
اردهین										
۲۱	کارگاههای خیاطی	۱۴		شهیداباد	۱	۲		۳	۲	
				محمدخلج						
				قشقجه						
				پیرمرزبان						
				محمدخلج						
				حسام اباد						
				گل تپه						
پنبه زبان										
۲۲	واحد کنسانتره و خوراک دام		۳	بزین	۲	۲		۲	۲	
۲۳	واحد بوجاری		۲	توزلو/ غلام ویس	۲	۲		۱	۲	
۲۴	نمایشگاه / فروشگاه عرضه مستقیم مجسمه در محور تردد جاده		۳	قزل بلاغ	۱	۴		۱	۴	
۲۵	معدن سنگ روستا		۴	سراب	۱	۲		۳	۲	
۲۶	گلخانه ای تره بار و سبزیجات		۶	قشقجه	۱	۱		۲	۱	
۲۷	صنایع تبدیلی کلزا		۶	کهلا	۳	۲		۳	۲	
۲۸	صنایع تبدیلی سیب زمینی		۲۰	کهلا / بزین	۴	۲		۲	۲	

جدول ۸: فهرست طرح‌های سرمایه‌گذاری برای تولید و اشتغال‌زایی (دنباله)

پیوست سند توسعه اقتصادی، اشتغال‌زایی و طرح توسعه پایدار منظومه‌های روستایی										
ردیف	عنوان طرح	اعتبار مورد نیاز میلیون ریال	میزان اشتغال نفر	محل اجرا نام روستا	کد شعاع عملکردی ۱	کد موضوعی طرح ۲	کد کارآفرین محوری ۳	اولویت طرح در سطح بخش ۴	کد دستگاه اجرایی مرتبط ۵	توضیح
										دارد ۶
۱	۲	۳	۴	۵	۶	۷	۸	۹	۱۰	۱۱
۲۹	سالن چندمنظوره کشاورزی		۱	توزلو	۲	۴		۲	۴	
۳۰	راه‌اندازی مجدد واحدهای دامداری تعطیل شده		۳	ارقین بلاغ	۱	۱		۳	۱	
۳۱	توسعه مجسمه سازی		۲۰	قزل بلاغ / امیرلو	۱	۳		۱	۳	
۳۲	تولید و بسته بندی خیار شور		۶	غلام ویس	۲	۲		۱	۲	
۳۳	توسعه واحدهای مليله کار		۸	قیاس کندي	۱	۴		۱	۴	
۳۴	توسعه و حفظ کارگاه‌های خدماتی موجود		۳	ارقین بلاغ	۱	۴		۳	۴	
۳۵	توسعه بخش تولید ادوات و قطعات ماشین-های کشاورزی		۳	حی	۲	۲		۱	۲	
۳۷	بلوک‌زنی		۳	شهیداباد	۲	۲		۱	۲	
۳۸	باسکول		۱	توزلو	۲	۴		۲	۴	
۳۹	ایجاد و توسعه واحدهای منبت‌کاری		۸	داشبلاغ	۱	۲		۱	۲	
۴۰	ایجاد کارگاه‌های منبت‌کار و صنایع چوب		۸	غلام ویس	۱	۲		۱	۲	
۴۱	ایجاد صنایع فراوری برای تولیدات خیار		۴	اردهین	۲	۲		۱	۲	
۴۳	ایجاد سردخانه		۵	بزین / کهلا	۳	۴		۱	۴	
۴۴	ایجاد رستوران و مرکز خدمات رفاهی و مسافری در کنار جاده		۴	پیرمرزبان	۲	۴		۱	۴	
۴۵	ایجاد خوشه مجسمه و سرامیک سازی		۳	قزل بلاغ	۲	۲		۱	۲	

جدول ۸: فهرست طرح های سرمایه گذاری برای تولید و اشتغال زائی (دنباله)

پیوست سند توسعه اقتصادی، اشتغالزائی و طرح توسعه پایدار منظومه های روستایی										
ردیف	عنوان طرح	اعتبار مورد نیاز ریال	میزان اشتغال نفر	محل اجرا نام روستا	کد شعاع عملکردی ۱	کد موضوعی طرح ۲	کد کارآفرین محوری ۳	اولویت طرح در سطح بخش ۴	کد دستگاه اجرایی مرتبط ۵	توضیح دارد ۶
۴۶	ایجاد خانه های بوم گردی		۱	دریوند	۳	۳		۳	۳	
۴۷	استخر ذخیره سازی آب		۴	پنبه زبان / غلام ویس	۱	۱		۱	۱	
۴۸	استخر ذخیره پی وی سی بر روی چشمه ها		۳۰	امیرلو / امام کهریز / سراب / بصرک / اردهین	۱	۱		۱	۱	
۴۹	واحدهای خدماتی و مشاغل کوچک خدماتی		۴	بزین	۱	۴		۳	۴	
۵۰	گلخانه جدید		۶	پنبه زبان	۱	۱		۲	۱	
۵۱	پمپ بنزین و گاز		۸	کهلا	۲	۱		۲	۱	
۵۲	ماسه شویی		۴	امام کهریز / دریوند / سراب	۲	۲		۲	۲	

منبع: یافته های تحقیق

توضیحات کدهای جدول شماره ۳: فهرست طرح های سرمایه گذاری برای تولید و اشتغال زائی

- کد مقیاس / شعاع عملکردی: خرد/ روستا ۱، متوسط / دهستان ۲، کلان / بخش ۳ و فراکلان / شهرستان و بالاتر ۴
- کد موضوعی طرح: کشاورزی (زراعی، باغی، دامی، نوغانداری، زنبورداری، صیادی، پرورش ماکیان و ...) ۱، صنعت (با اولویت صنایع تبدیلی) و معدن ۲، صنایع دستی ۳، خدماتی (با تأکید بر اجرای طرح های سرمایه گذاری با رویکرد ارائه خدمات آموزش فنی و حرفه ای و عمومی مرتبط با روستا در قالب ایفای نقش تسهیلگری) ۴، گردشگری ۵ و سایر طرح ها (شامل محیطی-بوم شناختی، کالبدی، اجتماعی-فرهنگی و اقتصادی) ۶
- کارآفرین محور: طرح دارای ایده مرتبط با کارآفرینی (قابل اجرا توسط افراد بومی و غیربومی، مرتبط با ظرفیت ها، مزیت ها و محورهای تولید در روستا)، بله ۱ و خیر ۲
- اولویت طرح در سطح بخش: طرح های سرمایه گذاری پیشنهادی مبتنی بر توان تولید، اشتغال زائی، شعاع عملکردی و دارا بودن ایده های کارآفرینی اولویت بندی شوند. کدهای اولویت بندی: اولویت اول ۱، اولویت دوم ۲ و اولویت سوم ۳
- کد دستگاه اجرایی مرتبط ۴: سازمان جهاد کشاورزی ۱، سازمان صنعت، معدن و تجارت ۲، اداره کل میراث فرهنگی، صنایع دستی و گردشگری ۳ و سایر دستگاه های اجرایی ۴
- طرح توضیح دارد: بله ۱ و خیر ۲ (توضیحات طرح ها با درج شماره ردیف در پیوست جدول شماره ۲ درج می شود).

۱-۱۲- پروژه‌های عمرانی

در جدول زیر طرح‌ها و پروژه‌های عمرانی مستخرج از جمع‌بندی نتایج مطالعه مشخص شده است.

جدول ۹: فهرست پروژه‌های عمرانی

اولویت	فصل / برنامه	اعتبار (میلیون ریال)	موضوع پروژه	نام روستا	دستگاه متولی
			در اختیار قرار دادن دبیرستان خالی از دانش‌آموز برای ورزش و سالن ورزشی	پیرمرزبان	آموزش و پرورش / تربیت بدنی
			برق‌دار نمودن چاه‌های دیزلی	محمدخلج	برق
			راه‌اندازی اورژانس هوایی	قشقجه	بهداشت
			احداث راه بزمین- توزلو- غلام ویس	توزلو	راه
			ایجاد میدان و بلوار در ورودی روستا که ۶ نفر فوت نموده‌اند	حی	
			احداث جاده آسفالت‌ه از روستای سرشبار و حسام آباد و گل تپه به روستای قشقجه به طول ۵ کیلومتر که الآن از مسیر روستای پیرمرزبان به طول ۴۵ کیلومتر به زمین آباد رفت و آمد می‌کنند.	قشقجه	
			نصب گاردیل در کناره پل‌ها	شهیدآباد	
			ایجاد دو پل بتنی	اردهین	
			ساخت پیاده‌روها و محل عبور و تردد روستاییان از دو سمت روستا به جاده اصلی	شهیدآباد	
			راه ارتباطی به توزلو	غلام ویس	گاز
			گاز کشی	روستاهای باقی‌مانده	
			تغییر منبع تأمین آب	سرآب	آب روستایی
			شبکه آب شرب	محمدخلج	
			کاهش سختی و کنتور گذاری	قره کهریز	
			تغییر مکان منبع آب شرب	امام کهریز	
			نیازمندی به برقی نمودن چاه حفر شده آب شرب به منظور رفع مشکل	بزمین	
			نیازمندی به برقی نمودن چاه حفر شده آب شرب به منظور رفع مشکل	حی	
			بازسازی منبع و لوله‌های آب آشامیدنی	قزل بلاغ	
			تعمیر لوله‌کشی آب شرب و تغییر منبع	بصرک	
			لوله‌کشی و انتقال آب آشامیدنی از زاغج به سقرچین	سقرچین	
			لوله‌کشی و انتقال آب شرب بهداشتی و قابل شرب	اورگنجه	
			لوله‌کشی و انتقال آب شرب بهداشتی و قابل شرب	داش تپه	
			لوله‌کشی مسیر منبع آب شیرین پیرامون روستا به داخل روستا به فاصله حدود ۶۰۰ متر	پنبه زبان	
			تأمین آب شرب و حفر چاه عمیق	شهیدآباد	
			لایه روبی و تعمیر و کانال‌کشی چشمه قدیمی برای تأمین آب شرب	پیرمرزبان	
			دارای مجوز چاه عمیق ۶ اینچی و درخواست افزایش آن	شرو	
			صدور مجوز چاه عمیق آب شرب	ارقین بلاغ	
			بازبینی نظر کارشناس اداره آب در صدور مجوز اندازه برداشت از چاه‌ها	امام کهریز	
			بازنگری با فوریت در طرح هادی که باعث مهاجرت می‌شود	قشقجه	
			بازنگری طرح هادی و افزایش حریم و محدوده روستا	شهیدآباد	
			کانال‌کشی مسیر عبور سیلاب از داخل روستا	پنبه زبان	
			کمبود محدوده و حریم روستا و نیازمند بازنگری طرح هادی	قزل بلاغ	
			تکمیل شدن محدوده و نیازمندی به زمین‌های جدید مسکونی	غلام ویس	
			رفع مشکل محدوده	قره کهریز	
			بازنگری طرح هادی و رفع مشکل محدوده	حی	
			بازنگری و اصلاح طرح هادی روستایی	پیرمرزبان	

جدول ۹: فهرست پروژه‌های عمرانی (دنباله)

اولویت	فصل / برنامه	اعتبار (میلیون ریال)	موضوع پروژه	نام روستا	دستگاه متولی
			تکمیل پارک و زمین فوتبال در روستا	قشقجه	تربیت بدنی
			ایجاد زمین ورزشی	پنبه زبان	
			ایجاد فضاهای ورزش همگانی	گل تپه	
			احداث سالن یا زمین ورزشی	زاغچ	
			تکمیل زمین ورزشی که خیرین داده‌اند	بزین	
			سالن ورزشی	توزلو	
			احداث ناحیه صنعتی آب محور	کهلا	جهاد کشاورزی
			آبخوان‌داری و ایجاد بند	غلام ویس	
			احداث آب‌بند برای ذخیره آب	اغوزلو	
			احداث ناحیه صنعتی	داشبلاغ	
			واکسیناسیون دام و ارتقا بهداشت دام‌ها	ارقین بلاغ	
			کانال‌کشی باغات انگور برای هدایت آب‌های سطحی	اغوزلو	
			تعمیر و بازسازی قنات	سرشبار	
			کانال‌کشی بین مزرعه با قنات و چشمه	قشقجه	
			کانال‌کشی بین مزرعه با قنات و چشمه	قیاس کندی	
			کانال‌کشی بین مزرعه با قنات و چشمه	سراب	
			صدور مجوز تلقیح دام به افراد زبده. این افراد در روستا حتی بدون هزینه کار می‌کنند و نیاز به دوره آموزش تکمیلی و گواهی‌نامه دارند	ارقین بلاغ	
			کنترل تب برفکی	کهلا	
			ایجاد کانال	یاستی بولاغ	دهیاری / بخشداری
			ترمیم و بازسازی پل اصلی روستا که با بارندگی اخیر ریزش و آسیب جدی دیده و امکان ریزش و تخریب آن وجود دارد	داش تپه	
			تعمیر و بازسازی پل داخل روستا که قدمت ۴۰ ساله دارد و سی‌خانوار آن سوی پل قرار گرفته‌اند که در صورت وقوع کوچک‌ترین سیل و بارندگی به راحتی تخریب و نابود می‌شود	پیرمرزبان	
			خرید دستگاه تسویه آب	عموکندی	
			کانال‌کشی مسیر عبور سیلاب از داخل روستا	گل تپه	
			تکمیل کانال احداث شده در روستا: کانال داخل روستا که به طول ۴۰۰	قجور	
			پل کوچک داخل روستا: با لوله‌های ۱ متری سیمانی هم می‌شود	سرئین	
			احداث کانال در داخل روستا به اندازه ۳۰۰ متر که از آب گرفتگی و بارندگی و بارش برف و ایجاد گودال که مانع رفت و آمد روستاییان و به خصوص دانش‌آموزان به مدرسه می‌شود، مانع شود.	محمدخلج	
			طراحی المان‌های مجسمه در ورودی و خروجی روستا	قرل بلاغ	
			خرید دستگاه تصفیه آب	دربند	
			استفاده بهینه از چشمه با ایجاد ذخیره آبشخور گوسفند و ...	بزین	دهیاری / صنایع
			بازسازی و نگهداری بنای قلعه اسحله دار باشی	کهلا	صنایع دستی
			برند سازی برای فرش‌های تولیدی	سراب	صنایع دستی / صمت
			تقویت زنجیره عرضه تابلو فرش	خانلار	
			برند سازی و تقویت حلقه‌های تولید تابلو فرش	داشبلاغ	
			ایجاد شورای مزد در زنجان	سراب	
			برند سازی برای فرش‌های تولیدی	قره کهریز	
			برند سازی برای فرش‌های تولیدی	امام کهریز	کمیته امداد
			بازسازی و نوسازی خانه‌های روستایی و طویله دامداری آن‌ها به خصوص خانواده‌های بی بضاعت و بی سرپرست	اورگنجه	
			آنتن دهی یا شبکه ضعیف تلفن همراه و اینترنت	غالب روستاها	فناوری اطلاعات و

جدول ۹: فهرست پروژه‌های عمرانی (دنباله)

اولویت	فصل / برنامه	اعتبار (میلیون ریال)	موضوع پروژه	نام روستا	دستگاه متولی
			اجرای کانال هدایت سیل	قره کهریز	مدیریت بحران
			ایجاد دیوارهای مقابله با سیل و پل	امام کهریز	
			ایجاد سیل بند	عموکندی	
			ایجاد پل بر مسیل سیل	قیاس کندی	
			ایجاد سیل بند در وردی روستا	در بند	
			ایجاد سیل بند	بصرک	
			فعالیت های آبخیزداری برای ذخیره آب	گل تپه	منابع طبیعی
			آبخوان‌داری و سیل بند	امیرلو	
			احداث آب‌بند برای ذخیره آب	سرشبار	
			تقویت سیل بند دستی روستا	سرئین	
			آبشخور ذخیره آب: در تابستان آب برای احشام نیست	سرئین	منابع طبیعی / دهیاری

منبع: یافته‌های تحقیق

توضیحات کدهای جدول فهرست پروژه‌های عمرانی

- کد مقیاس / شعاع عملکردی: خرد/ روستا ۱، متوسط / دهستان ۲، کلان / بخش ۳ و فراکلان / شهرستان و بالاتر ۴
- اولویت پروژه در سطح بخش: پروژه‌های عمرانی پیشنهادی مبتنی بر اثربخشی در پشتیبانی از توسعه روستا/روستاها اولویت‌بندی شوند. کدهای اولویت‌بندی: اولویت اول ۱، اولویت دوم ۲ و اولویت سوم ۳

۱-۱۳- فهرست دوره‌های آموزشی مورد نیاز روستاها

در جدول زیر فهرست دوره‌های آموزشی مورد نیاز روستاها مستخرج از جمع‌بندی نتایج مطالعه مشخص شده است.

جدول ۱۰: فهرست دوره‌های آموزشی مورد نیاز روستاها

نام روستا	آموزش ۱	آموزش ۲	آموزش ۳	آموزش ۴
توزلو	آموزش طراحی نقشه تابلو فرش			
بزین	الگوهای بهینه کشت	تخریب خاک	اصول استفاده از سموم و آفات	
کهلا	الگوهای بهینه کشت	تخریب خاک	اصول استفاده از سموم و آفات	
غلام ویس	طراحی و نقشه تابلو فرش	کاهش مرگ و میر دام و به نژادی	کاشت زعفران	تنوع کشت آبی
حسام اباد	آشنایی با اصلاح نژاد دام			
محمدخلج	کاهش مرگ و میر دام و به نژادی			
حی	تخریب خاک	اصول استفاده از سموم و آفات	اصول نگهداری سیب‌زمینی	پرورش ماهی در استخرهای دومنظوره
قشقجه	آموزش طراحی و نقشه فرش	کلاس‌های فرش بافی و خیاطی	کاهش مرگ و میر دام و به نژادی	حفاظت از مراتع و محیط زیست
زاغج	آموزش کشت‌های جایگزین و تنوع کشت آبی	آموزش مشاغل فنی	آموزش مشاغل خانگی	
شروور	آموزش‌های بهداشت دام و کاهش مرگ و میر آن‌ها			
استرود	آموزش‌های بهداشت دام و کاهش مرگ و میر آن‌ها	طراحی و نقشه تابلو فرش		
ارقین بلاغ	آموزش‌های بهداشت دام و کاهش مرگ و میر آن‌ها			
پیرمرزبان	آموزش‌های فنی و حرفه‌ای	آموزش‌های کشت زعفران، گل محمدی		
شهیداباد	آموزش‌های فنی و حرفه‌ای	آموزش کشت تنوع کشت		
گل تپه	کاهش مرگ و میر و به نژادی دام			
اغوزلو	استحصال شیر از انگور			
امیرلو	ترویج الگوی کشت نوین در جهت افزایش بازدهی	آموزش زنبورداری	پرورش ماهی	طراحی نقشه و بازار فرش
قره کهریز	الگوی کاشت محصولات آبی	آموزش کاشت با تیپ و شیوه‌های جدید آبیاری	آموزش فرش بافی با نقشه‌های جدید	
سقرچین	آموزش کاشت زعفران و محصولات جایگزین	آموزش مشاغل فنی و حرفه‌ای	بهداشت دام و کاهش مرگ و میر	
اردهین	الگوی کشت	پرورش دام	پرورش ماهی	
قزل بلاغ	کلاس‌های مجسمه سازی با رویکرد و طرح‌های نو	کلاس‌های کاشت زعفران	کلاس‌های اصلاح نژاد دام روستاییان	کلاس‌های استفاده کمتر و بهینه از کودها و سموم شیمیایی
قجور	آموزش کاشت زعفران	آموزش کاشت گیاهان دارویی	آموزش دامداری‌های سبک	
پنبه زبان	آشنایی با بیماری‌های دام			
زاغه لو	بهداشت و مرگ و میر دام	آشنایی با مباحث فنی فعالیت‌های زنبورداری		
قیاس کنندی	آموزش در زمینه کاشت و الگوی کشت	آموزش نگهداری دام	آموزش ملبله‌کاری	
سرئین	بهداشت دام و کاهش مرگ و میر			

جدول ۱۰: فهرست دوره‌های آموزشی مورد نیاز روستاها (دنباله)

نام روستا	آموزش ۱	آموزش ۲	آموزش ۳	آموزش ۴
امام کهریز	آموزش ترکیب کشت محصولات آبی	آموزش کاشت ذرت با تیپ		
سراب	آموزش الگوهای آبیاری	آموزش آبی‌پروری		
دانش‌بلاغ	طراحی و نقشه تابلو فرش			
بصرک	آموزش الگوهای نوین کشت	دوره بهای تمام شده برای یک هکتار آبی و دیمی	آموزش پرورش زنبور و ماهی	آموزش بافت قالی‌های متناسب با نیاز بازار
سرشبار	آشنایی با مباحث فنی فعالیت های زنبورداری			
یاستی بولاغ	اصلاح نژاد به ویژه گندم	آموزش فرش بافی متناسب با نیاز بازار		
قره محمد	بهداشت دام و کاهش مرگ و میر	اصلاح نژاد دام		
عموکندی	آموزش‌های فنی	آموزش فرش بافی	بهداشت دام و کاهش مرگ و میر	
خانلار	طراحی نقشه و منابع طراحی تابلو فرش			
دربند	آموزش نحوه نگهداری دام	آموزش کشاورزی	آموزش قالی بافی متناسب با نیاز بازار	آموزش زنبورداری
اورگنجه	کاهش مرگ و میر دام و به نژادی			
دانش تپه	کاهش مرگ و میر دام و به نژادی			

