



بنیاد ملی توسعه روستایی و آموزش کشاورزی  
استان زنجان



جمهوری اسلامی ایران  
سازمان برنامه و بودجه کشور  
سازمان مدیریت و برنامه ریزی  
استان زنجان

# سند برنامه توسعه اقتصادی، اشتغالزایی و طرح توسعه پایدار منظومه های روستایی

## استان زنجان

پیش نویس مقدماتی  
(ویرایش اول)



شهرستان: طارم  
بخش: چورزق

بِسْمِ اللَّهِ الرَّحْمَنِ الرَّحِيمِ



جمهوری اسلامی ایران  
سازمان برنامه و بودجه کشور  
سازمان مدیریت و برنامه ریزی  
استان زنجان

سند

برنامه توسعه اقتصادی، اشتغالزایی

و طرح توسعه پایدار منظومه های روستایی استان زنجان

شهرستان: طارم

بخش: چورزق

## فهرست

۱	پیشگفتار.....
۲	مقدمه و کلیات : .....
۴	۱ - تبیین و تحلیل وضعیت موجود.....
۵	۲- شاخص های وضعیت توسعه بخش .....
۵	۱-۲- قابلیت ها.....
۶	۱-۳- محدودیت ها و تنگناها.....
۷	۱-۴- مسائل کلیدی بخش.....
۸	۱-۵- ساختار و سازمان فضائی موجود.....
۱۰	۱-۶- جمع بندی .....
۱۰	۲- تصویر کلان توسعه روستاهای بخش.....
۱۰	۲-۱- اهداف کلان:.....
۱۱	۱-۳- جهت گیری های توسعه.....
۱۲	۲-۴- راهبردها:.....
۱۳	۲-۵- سیاست ها : .....
۱۴	۲-۶- محورهای پیشران توسعه بخش.....
۱۷	۲-۷- ساختار و سازمان فضائی هدف .....

## پیشگفتار

تاریخ بشریت در گذر از عصر کشاورزی به عصر صنعتی دچار تغییرات و تحولات بنیادین شد. تغییراتی که چهره جغرافیای جهان را از چشم انداز غالب روستایی- عشایری با تولیدات محدود کشاورزی- دامداری، به چشم انداز غالب شهری با تولیدات انبوه صنعتی تغییر داد. در این تحولات بنیادین و با شیوع مهاجرت عظیم از روستاها به شهرها عموماً از جمعیت روستاها کاسته شد و بر جمعیت شهرها افزوده شد.

تغییرات مکانی جمعیت از روستاها به شهرها موجب ایجاد تغییرات عمده فضایی در سطح کشور شد. نقش نقاط شهری در شبکه فضای ملی هر روز پررنگ تر و نقاط روستایی به صورت محوتر درآمد. این تغییرات در مقیاس ملی به عللی چند، صورت تاسف انگیزی به خود گرفت. اولین مساله انباشت عظیم سرمایه های ناشی از فروش نفت در شهرها و عدم صنعتی شدن شهرها به صورت واقعی بود. در واقع شهر به علت عدم تولید اشتغال در سطح انبوه، نیازی به مهاجرین گسترده روستایی نداشت ولی به علت تمرکز درآمدهای نفتی در شهرها، جاذبه شدیدی برای روستائیان به وجود آمد. همچنین ازدیاد جمعیت، ناشی از توسعه وضعیت بهداشتی و مهار بیماری های مسری، بر جمعیت شهرها و روستاها افزود. با افزایش جمعیت، عدم اشتغال و درآمد ناکافی، بسیاری از این روستائیان به شهرها که محل جذب درآمدهای نفتی و محل تمرکز صنایع بود، روی آوردند. حاشیه نشینی، مشاغل غیررسمی و گسترش پهنه های فقر شهری پاسخ اجتماعی- فضایی شهر به این تغییرات بود. پاسخ روستا به این تغییرات مکمل پاسخ شهر بود. عدم صنعتی شدن واقعی کشاورزی در هر سه بخش عمده زراعت، دامداری و باغداری باعث رها شدن منابع روستایی و بلااستفاده ماندن ثروت های طبیعی شد. از این رو روستاهای زیادی به خاطر مهاجرت های شدید از جمعیت خالی شدند و روستاها به محل زندگی پیرمردان و پیرزنان تبدیل شدند.

مطالب گفته شده باعث توجه بیشتر به مسئله روستا و نحوه اشتغالزایی و توسعه پایدار روستاها با هدف ایجاد اشتغال پایدار، بهبود معیشت در سطح خانوار و توانمندسازی افراد جامعه محلی را فراهم ساخت، و میزان مشارکت اهالی و روستائیان را بیشتر کرد چرا که بکارگیری رویکرد مشارکتی در امر توسعه و اجرای برنامه های توانمندسازی در سطح محلی از یک طرف روند اجرای طرحها را تسهیل می کند و مقبولیت اجتماعی را در پی خواهد داشت و از طرف دیگر منافع طرحها و برنامه به صورت مستقیم به جامعه محلی برمی گردد.

در تدوین سند برنامه اقتصادی و اشتغالزایی و طرح توسعه پایدار منظومه های روستایی تلاش شده که مسائل کلیدی هر بخش به صورت جدا بررسی و با توجه به نقاط قوت و ضعف هر بخش اهداف، سیاست ها و راهبردهای آن بخش مطرح و در نهایت پروژه هایی که توان اجرایی متناسب با روستا را دارند، پیشنهاد شود. اما بدیهی است که این سند تنها گزیده ای از مطالبی که در رابطه با برنامه توسعه اقتصادی و اشتغالزایی و طرح توسعه پایدار منظومه های روستایی است را در خود گنجانده و جای کار برای روستاهای هر بخش وجود دارد.

در چارچوب سند کوشیده شده تا مطالبی که احساس می شد لازم است در سند آورده شود، بیان شده است. بدین وسیله از سازمان برنامه و بودجه استان زنجان و بنیاد مسکن استان زنجان، و همکاری ارگان های مختلف و فرمانداری و بخشداری و مشاورین نظارت و دهیاری های هر روستا کمال تشکر را می نمایم.

## مقدمه و کلیات :

روستاها در استان زنجان همانند سایر روستاهای کشور متأثر از جریان وسیع تغییرات فناورانه و ارتباطات، تحولات وسیع اقتصادی، اجتماعی و فرهنگی را تجربه نموده اند. از آن سو سرمایه گذاری های گسترده در زیرساختهای کالبدی روستاها، چهره و کالبد آنها را تغییر داده است. این تغییرات به گونه ایست که سطح انتظارات در جامعه روستایی به جامعه شهری همسویی و قرابت بیشتری پیدا کرده است. با همه این تغییرات اجتماعی ساختار تولید و اشتغال در روستا دستخوش تغییرات محدودتری بوده است.

رشد اقتصاد روستا بر دو محور رشد سرمایه گذاری و رشد بهره وری متکی است. البته رشد صرفاً بر مبنای سرمایه گذاری به سرعت مشمول قاعده بازده نزولی عوامل تولید شده و بازده سرمایه گذاری متاخرتر را کاهش می دهد. لذا رشد روستا به صرف انجام سرمایه گذاری جدید به سرعت متوقف می شود.

بر اساس مطالعات اقتصاد رشد بیش از ۵۰ درصد رشد اقتصادی به ویژه در روستاها وابسته به ارتقا و رشد بهره وری است. زمینه های سرمایه گذاری در روستاها را می توان از طریق قابلیت سنجی و تحلیل تنگناها و سایر ملاحظات نظیر بازار استخراج نمود و در قالب پروژه های مختلف فرآیند رشد اقتصاد روستا و به تبع آن تحول در روستا را با سرمایه گذاری های جدید تسریع نمود.

سرمایه گذاری و سیاست گذاری برای ارتقا بهره وری عمومی در اقتصاد روستا به جای نگاه پروژه ای و تقریباً یک بعدی نیازمند رویکرد سیستماتیک و فرآیندی است. در یک دسته بندی کلی می توان عوامل کاهنده و یا متوقف کننده ارتقای بهره وری در روستاها را در قالب محور های زیر طبقه بندی کرد:

از آنجا که کشاورزی محور اصلی اقتصاد روستا است و تحول در آن نیز از ارکان تحولات اقتصادی و اجتماعی در روستاها محسوب می شود، بخش مهمی از تحول بهره وری به تحول بهره وری در بخش کشاورزی وابسته است.

ردیف	عوامل عمومی مانع ارتقا بهره وری	مکانیزم و تبعات
۱	شکاف معنی دار قیمتی تولید تا مصرف و قیمت های با تغییرات گسترده	فاصله معنی داری بین قیمت در مزرعه و قیمت مصرف کننده وجود دارد و بخش مهمی از ارزش افزوده بخش کشاورزی را از روستا خارج و نصیب واسطه ها می کند. این شکاف به کاهش درآمد و انگیزه های سرمایه گذاری روستاییان منتهی می شود. تغییرات شدید قیمت نیز علائم اشتباه به کشاورزان می دهد. به دلیل فقدان توان سیاست های اصلاحی، فرایند تار عنکوبیتی قیمت در بیشتر محصولات رخ می دهد
۲	مقیاس کوچک بهره برداران	متأثر از قانون تقسیم اراضی و قانون ارث و عدم شکل گیری سیاست گذاری صنعتی بزرگ مقیاس در چندین دهه گذشته مقیاس تولید کشاورزی در روستاها بسیار کوچک و کوچک تر نیز شده است. مقیاس کوچک تولید موجب شده است در بسیاری از موارد هدف اقتصادی از تولید مورد نظر نباشد و مبنای فعالیت صرفاً معیشتی می باشد و بهای تمام شده محصولات در دامنه اقتصادی آن قرار نگیرد. از نظر والتر گالنسون، از عوامل اصلی بیکاری در بخش کشاورزی کشورهای در حال توسعه این است که زمین نمی تواند جمعیت روز افزون روستاها را به کارگیرد
۳	محدودیت و تقلیل منابع آبی	آب از ارکان و نهاده های محوری اقتصاد روستا است. تغییرات اقلیم و محدودیت بارش در سه دهه گذشته، افزایش شدید تقاضای مصرف آب در بخش کشاورزی با گسترش اراضی زیر کشت آبی با حفر چاه های مجاز و غیرمجاز از دهه ۶۰ به این سو و از طرفی عدم انتشار و تعمیق فناوری های کاهش مصرف آب در بخش کشاورزی با فقدان بازار آب یکی از عوامل محوری ارتقاء بهره وری و درآمد روستا از محل فعالیت های کشاورزی است. با مصرف موجود آب در بخش کشاورزی می توان تولید را دو تا سه برابر نمود.

۴	وجود دستگاه ها و متولیان سیاستگذاری ناهمسو در روستا	جهاد کشاورزی، آب منطقه‌ای، منابع طبیعی، آب فاضلاب روستایی و ... از جمله نهادهای اثر گذار در تحول و توسعه روستا هستند. رخداد مسئله هماهنگی بین دستگاهی و فقدان سیاست گذاری متوازن موجب عدم همسویی سیاست گذاری ها در حوزه روستا شده است
۵	نسبت بالای ساختار جمعیتی روستاییان سنت گرا به نیروی انسانی ماهر و تخصص گرا	در اقتصاد بیان می شود که تخصص منجر به ایجاد ارزش افزوده بیشتری می شود. پایین بودن سطح سواد و تخصص کشاورزان و سن بالای کشاورزان و درآمد کم آنان در کنار پارادایم ذهنی مقاوم و سخت آنها به تغییر رفتاری و کشت خود در برابر مهارت و دانش نیروی کار جوان منجر به شکاف ساختاری و رفتاری بین این دو دسته گردیده و چون مالک و تملک زمینها نیز از آن سنتی گراهای دیرینه می باشد دسته دوم یا مجبور به تغییر الگوی فکری و رفتاری و کنار آمدن با سنت گراها می باشند یا با عدم کنار آمدن و سرکوب خود، به سرخوردگی و مهاجرت نیروی کار ماهر، کارآفرین و سرمایه های انسانی و حفظ بافت جمعیتی سنت گرا و اکثرا غیر ماهر و با بهره‌وری پایین می گردد. در آمریکا فقط ۳ درصد جمعیت، کشاورز و روستا نشین هستند که ضمن تأمین نیاز داخلی، صادر هم می کنند اما در ایران ۳۳ درصد اشتغال در بخش کشاورزی هنوز غالباً در کشاورزی سنتی و معیشتی به سر می برد. روستاییان با توجه به شیوه فکری و عدم دانش و مهارت و بالتبع ترس از تغییر، به ندرت دست به تغییر الگوی سنتی و کاشت محصولات جایگزین و پربازده همانند گلپایه زینتی، دارویی، زعفران و سایر محصولات کشتی دیگر می پردازند.
۶	عدم مدیریت و نظارت مستمر و برقراری عدالت بین نسلی در بهره برداری از منابع طبیعی	با توجه به این که منابع آب، خاک، چراگاه ها و مراتع جزء منابع نسل فعلی و آینده می باشد باید عدالت بین نسلی به گونه ای باشد که نسل حاضر مجبور به فداکاری خود به نفع نسل آینده یا تضعیف حق نسل های آتی با مصرف بیش از حد نسل فعلی نشود و به قول قاعده طلایی، از همان دست که می گیری از همان دست نیز پس دهی. متأسفانه فقدان سیاست گذاری اصولی و مدیریت و نظارت بر این منابع خدادی، آسیب های جدی به این منابع دارای آستانه های تجدید ناپذیری زده که انتظار می رود در در آینده نه چندان دور با بحران منابع مواجه شویم.
۷	غلبه نگاه سرمایه گذاری اجتماعی از سوی دولت به جای سرمایه گذاری اقتصادی در روستا	دولت سرمایه گذاری های سنگینی در حوزه های زیرساختی و رفاهی روستاها انجام داده ولی با این وجود میانگین درآمد روستا افزایش متناسبی نداشته است. در چند دهه گذشته نگاه غالب به حوزه دخالت دولت در روستا تامین نیازهای رفاهی و زیرساختی بوده است و توانمندسازی و ظرفیت سازی اقتصادی آنها مورد تاکید نبوده است.
۸	عدم وجود کارگاه های کوچک مقیاس	در روستاهای ایران بر خلاف سایر کشورهای پیشرفته و در حال توسعه، کارگاه های کوچک مقیاس بسیار کم و به ندرت وجود دارد. علت این امر عدم آموزش، عدم دانش، تخصص و آگاهی کافی روستاییان و گذار از دامداری و کشاورزی سنتی به مدرن و از سوی عدم حمایت، پشتیبانی و ترغیب آنها از نظر مالی و علمی از سوی مسئولین ذی ربط می باشد.
۹	تله نهادی کشاورزی و تولید سنتی	متاثر از عوامل پیش گفته نهادی، نظام تولید در روستا ها سنتی و کمتر متاثر از تحولات فناورانه بوده است. در برخی بخش ها به عنوان مثال در حوزه دام سبک، شیوه پرورش و بازده آن تفاوت معنی داری با چندین دهه و قرن گذشته ندارد

جمع بندی: برای تخفیف یا محدود نمودن آثار عوامل کاهنده بهره وری راه حل آسان و سریعی وجود ندارد که بتوان آن را تجویز و پیشنهاد داد. تغییرات در آنها مستلزم زمان و تغییرات معنی دار در حوزه سیاست گذاری، تزریق منابع مالی، اصلاح بازارها، تغییر ساختار آموزش، بینش فکری، دانش و کیفیت مداخلات در روستا و بخش کشاورزی است.

### ۱- تبیین و تحلیل وضعیت موجود

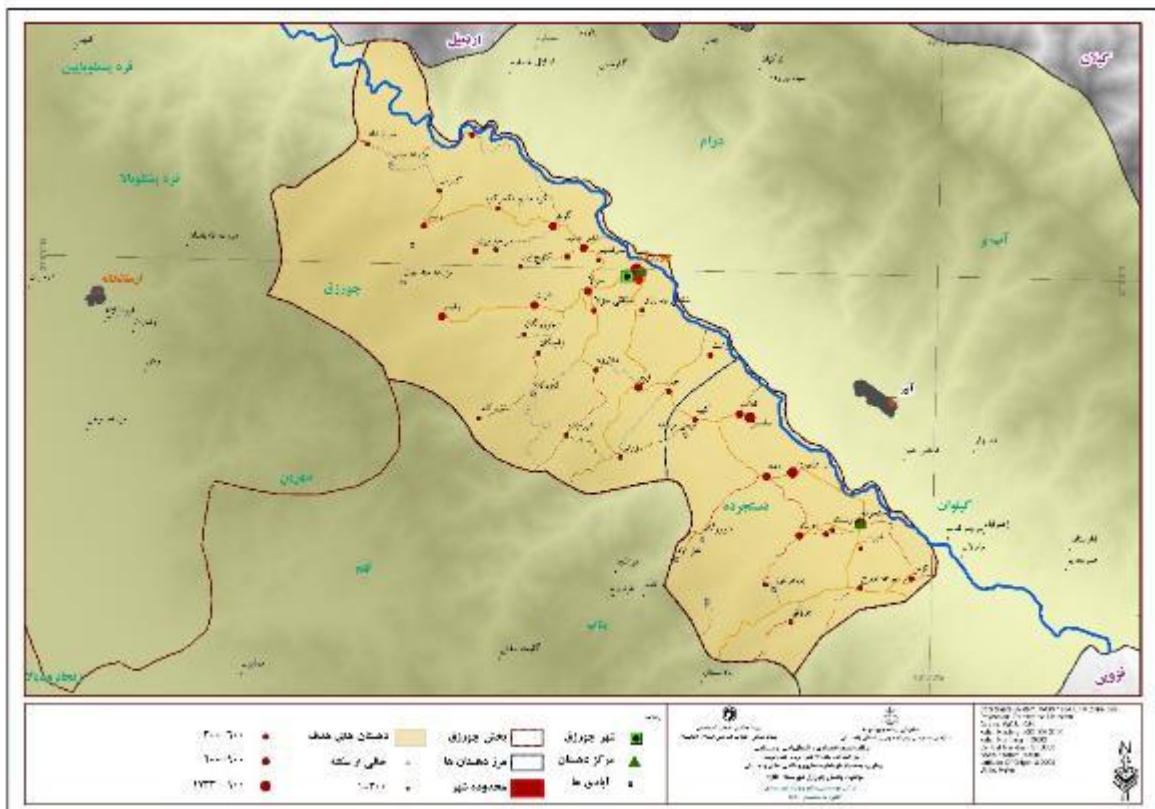
بخش چورزق با وسعت ۷۳۲ کیلومتر مربع بین طول جغرافیایی ۴۴ ۲۸ ۵۵ تا ۴۹ ۰۰ ۳۴ شرقی از نصف النهار گرینویچ و بین عرض جغرافیایی ۳۶ ۴۵ ۱۵ تا ۳۷ ۰۶ ۵۹ شمالی از خط استوا در غرب شهرستان طارم و شمال شرقی استان زنجان واقع شده است. بخش چورزق از طرف شرق و جنوب با بخش مرکزی شهرستان طارم، از طرف شمال با شهرستان خلخال و از طرف غرب با شهرستان زنجان همسایه است.

جدول ۱. تقسیمات سیاسی بخش چورزق شهرستان طارم

مرکز	نام	
زنجان	زنجان	استان
آببر	طارم	شهرستان
چورزق	چورزق	بخش
چورزق/دستجرده	چورزق/دستجرده	دهستان

جدول ۲. آمار سکونتگاه های بخش چورزق

جمعیت	بالای ۲۰ خانوار	زیر ۲۰ خانوار	بدون سکنه	دارای سکنه	تعداد کل	
۹۶۲۴	۲۶	-	۴	۲۶	۳۰	دهستان چورزق
۷۴۴۶	۱۳	-	۶	۱۳	۱۹	دهستان دستجرده
۱۷۰۷۰	۳۹	-	۱۰	۳۹	۴۹	کل روستایی
۱۷۳۳	-	-	-	-	۱	شهر
۱۸۸۰۳	۴۰	-	۱۰	۴۰	۵۰	بخش چورزق



شکل ۱. موقعیت بخش چورزق شهرستان طارم (مأخذ مشاور ۱۳۹۸)



## ۲- شاخص های وضعیت توسعه بخش

جدول ۳. جدول متغیرها و شاخص های بیان وضعیت موجود

ردیف	عنوان متغیر / شاخص	مقدار	واحد	سال	جایگاه متغیر / شاخص (درصد)	
					استان	شهرستان
۱	جمعیت	۱۸,۸۰۳	نفر	۱۳۹۵	۱/۷۸	۴۰/۳
	آموزشی	۷۰	تعداد	۱۳۹۵	۴/۷۵	۴۲/۹
۲	مساحت زراعت آبی	۴,۲۰۹	هکتار	۱۳۹۳	۳/۹۰	۶۱/۸
	اراضی زیر کشت زراعت آبی	۴,۰۶۹	هکتار	۱۳۹۳	۴/۴	۶۵/۰۲
	مساحت اراضی زراعی باغی	۳,۵۹۷	هکتار	۱۳۹۳	۷/۷۳	۳۳/۵
	جمع تولیدات آبی	۳,۳۷۷,۳۹۸	متر مکعب	۱۳۹۷	۷/۱۰	۴۳
	تولید شیر*	۷,۲۴۶	تن	۱۳۹۷	-	-
	تولید گوشت*	۱۷,۲۴۷	تن	۱۳۹۷	-	-
	تولید عسل*	۵۵,۸۲۳	کیلوگرم	۱۳۹۷	-	-
	تعداد مرغ بومی*	۵۲,۹۴۰	رأس	۱۳۹۷	-	-
	تعداد روستاهای هدف گردشگری	۳	تعداد	۱۳۹۷	۶/۹۷	۷۵
۳	آموزشی	۷۰	تعداد	۱۳۹۵	۴/۷۵	۴۲/۹
	تعداد روستاهای برخوردار از خانه بهداشت	۲۰	تعداد	۱۳۹۵	۴/۳۹	۴۷/۶۱
	تعداد روستاهای برخوردار از گاز	۱۸	تعداد	۱۳۹۷	۳/۸۹	۴۳/۹۰
	تعداد روستاهای دارای طرح هادی	۴۶	تعداد	۱۳۹۷	۴/۴۱	۳۴/۵۸
	راه اصلی درجه ۱ و ۲	۱۴۷	کیلومتر	۱۳۹۵	۴	۴۹
	جاده فرعی ۱	۲۶	کیلومتر	۱۳۹۵	۲/۷	۴۹
	جاده فرعی ۲	۹۵	کیلومتر	۱۳۹۵	۵/۵	۴۰/۸

### ۲-۱- قابلیت ها

#### اقتصادی

- ۱- حجم بالای تولید محصولاتی چون زیتون، سیر، سیبزمینی و... و صادرات به کشورهای دیگر
- ۲- وجود بازارهای قدرتمند برای عرضه محصولات کشاورزی در سطح بخش چورزق به مانند بازار دستجرده و روستای شیت

\* ناقص یا کمبود اطلاعات در سطح شهرستان و استان

- ۳- وجود اراضی زارعی آبی در حاشیه رودخانه قزل اوزن
- ۴- بالا بودن تولیدات باغی در سطح بخش
- ۵- امکان توسعه صنایع دستی در روستاهای بخش

### اجتماعی

- ۱- اتحاد و انسجام فرهنگی - اجتماعی
- ۲- مشارکت و همکاری اهالی در امور مربوط به روستا

### زیست محیطی

- ۱- برخورداری از تنوع اقلیمی و پتانسیل مطلوب (آب و خاک) در کشت و تولید محصولات زراعی- باغی
- ۲- وجود رودخانه قزل اوزن و رودخانه های بخش
- ۳- واقع شدن قسمتی از منطقه حفاظت شده سرخ آباد و منطقه شکار ممنوع آق داغ در بخش

### گردشگری

- ۱- ذخیره گاه جنگلی و پوشش گیاهی نادر و بومی جهت توسعه اکوتوریسم و گردشگری پایدار
- ۲- واقع شدن قسمتی از منطقه حفاظت شده سرخ آباد و منطقه شکار ممنوع آق داغ در بخش چورزق به عنوان فرصتی برای توسعه اکوتوریسم
- ۳- محورهای گردشگری تهم- طارم- ماسوله و محور گردشگری طبیعی- تاریخی منطقه طارم
- ۴- ۲۶ اثر تاریخی ثبت شده + روستاهای شیت، گوهر و ولیدر به عنوان روستاهای هدف
- ۵- برخورداری از زمینه های مناسب توسعه گردشگری ورزشی

### کالبدی- فضایی

- ۱- دسترسی به ۱۲۲ کیلومتر راه آسفالت
- ۲- خطوط انتقال برق به صورت خط ۲۳۰ کیلوولت و ۴۰۰ کیلوولت در قسمت جنوب بخش
- ۳- اجرای طرح هادی در بیشتر روستاهای بخش
- ۴- امکان دسترسی به جاده های ارتباطی درون بخشی با برون بخشی چورزق- تهم، چورزق- گیلوان
- ۵- دسترسی به محورهای گردشگری تهم- طارم- ماسوله و محور گردشگری طبیعی- تاریخی منطقه طارم

### ۳-۱- محدودیت ها و تنگناها

#### اقتصادی

- ۱- مغفول ماندن ظرفیت صادراتی و عدم توسعه صنایع تبدیلی و تکمیلی بخش کشاورزی متناسب با توان های ویژه شهرستان با تاکید بر محصولات همچون زیتون، سیر، پیاز، گوجه فرنگی
- ۲- عدم تکمیل زنجیره ارزش محصولات کشاورزی به صورت قدرتمند و کسب حجم پایین از ارزش نهایی محصولات توسط کشاورزان
- ۳- عدم توسعه روش های آبیاری نوین و فشار بر منابع آب

#### اجتماعی

- ۱- افزایش مهاجرت به دلیل عدم اشتغال روستایی
- ۲- کاهش جمعیت روستایی از سال ۱۳۹۰ تا ۱۳۹۵
- ۳- نرخ رشد منفی برخی روستاها از به مانند شیت، ایچ، جزلا، ونی سر و گوهر
- ۴- عدم استفاده از نیروهای آموزش دیده در زمینه کارگاه های فنی و حرفه ای

## زیست محیطی

- ۱- دشت کم عرض و دسترسی محدود به خاک (۶۰ درصد بخش چورزق کوه، ۳۱ درصد تپه و تنها ۹ درصد بقیه شامل فلاتها و تراسهای فوقانی و دشت‌های دامنه‌ای است)
- ۲- سیل خیز بودن بخش بخصوص در حاشیه رودخانه قزل اوزن و رودخانه‌های فرعی
- ۳- دفع فاضلابهای خانگی روستاها در چاههای جذبی
- ۴- افزایش هزینه احداث و نگهداری جاده‌ها به دلیل کوهستانی بودن منطقه و مسیرهای منتهی به آن

## گردشگری

- ۱- کافی نبودن سرمایه‌گذارهای لازم برای بهره‌گیری مطلوب از جاذبه‌های گردشگری
- ۲- کمبود امکانات رفاهی و تفریحی و خدمات ورزشی در محدوده‌های بخش
- ۳- کمبود امکانات خدماتی بین راهی در مسیر روستاهای هدف گردشگری ولیدر، شیت و گوهر

## کالبدی- فضایی

- ۴- مشکل در اتصال به استان‌های اردبیل از طریق خلخال
- ۵- مشکل در اتصال به استان گیلان (از طریق ماسوله و از طریق منجیل)

## ۱-۴- مسائل کلیدی بخش

### اقتصادی

- ۱- مغفول ماندن ظرفیت صادراتی و عدم توسعه صنایع تبدیلی و تکمیلی بخش کشاورزی
- ۲- عدم تکمیل زنجیره ارزش محصولات کشاورزی به صورت قدرتمند و کسب حجم پایین از ارزش نهایی محصولات توسط کشاورزان
- ۳- عدم توسعه روش‌های آبیاری نوین و فشار بر منابع آب
- ۴- مشکل دسترسی و تهیه کود کشاورزی

### اجتماعی

- ۱- بیکاری جوانان تحصیلکرده
- ۲- عدم حمایت از سرمایه‌گذاران بخش خصوصی

## زیست محیطی

- ۱- احتمال وقوع سیل و آسیب دیدن مزارع
- ۲- خرد شدن اراضی زراعی و باغی با افزایش جمعیت
- ۳- آلودگی رودخانه‌ها به دلیل دفع پسماندهای روستایی و گردشگری
- ۴- خطر بالای احتمال وقوع زلزله

## گردشگری

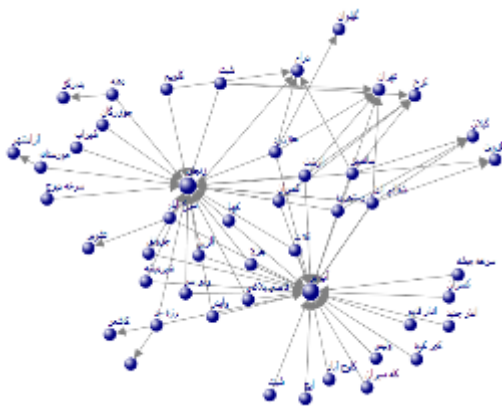
- ۱- کمبود سرمایه‌گذاری در رابطه با فعالیت‌های گردشگری
- ۲- عدم برگزاری جشنواره‌ها و همایش‌های صنایع دستی به خصوص در مسیر گردشگری روستای هدف گوهر، شیت و ولیدر
- ۳- کمبود اقامتگاه‌های بین راهی در بخش چورزق
- ۴- کمبود اطلاع‌رسانی و تبلیغات در زمینه گسترش گردشگری در بخش

### کالبدی - فضایی

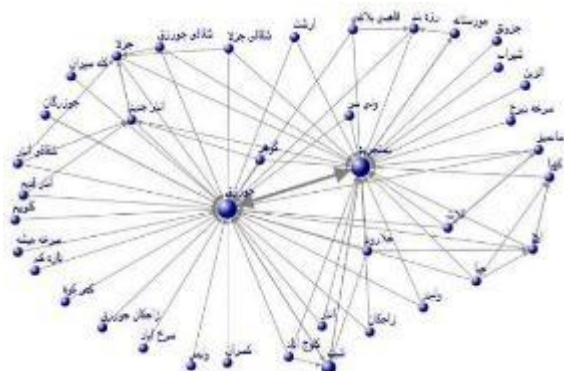
- ۱- عدم اجرا و یا ناتمام ماندن طرح هادی روستایی
- ۲- عدم وجود خانه بهداشت در برخی از روستاهای بخش
- ۳- کمبود مدارس مقاطع متوسطه در سطح روستاهای بخش

### ۱-۵- ساختار و سازمان فضائی موجود

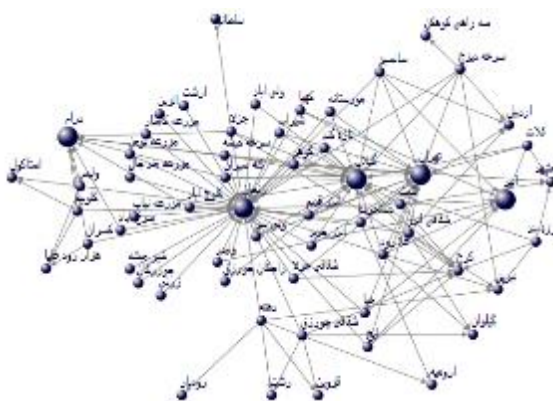
براساس اطلاعات حاصل از پرسشنامه ها و برداشت های میدانی صورت گرفته، مهمترین روابطی که در بخش چورزق شهرستان طارم وجود دارد شهر چورزق به عنوان مرکزیت بخش و دستجرده به عنوان مرکزیت دهستان دستجرده که به دلیل داشتن بازارهای قدرتمند به عنوان مهمترین مرکز مبادلات درون بخش و برون بخش می باشد. که در سطح دهستان دارای روابط و پیوندهای قوی با بقیه روستاهای بخش و حتی شهر چورزق و فراتر از بخش می باشد.



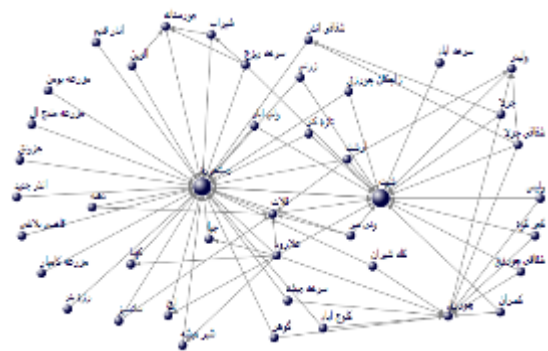
جریان افراد برون بخش



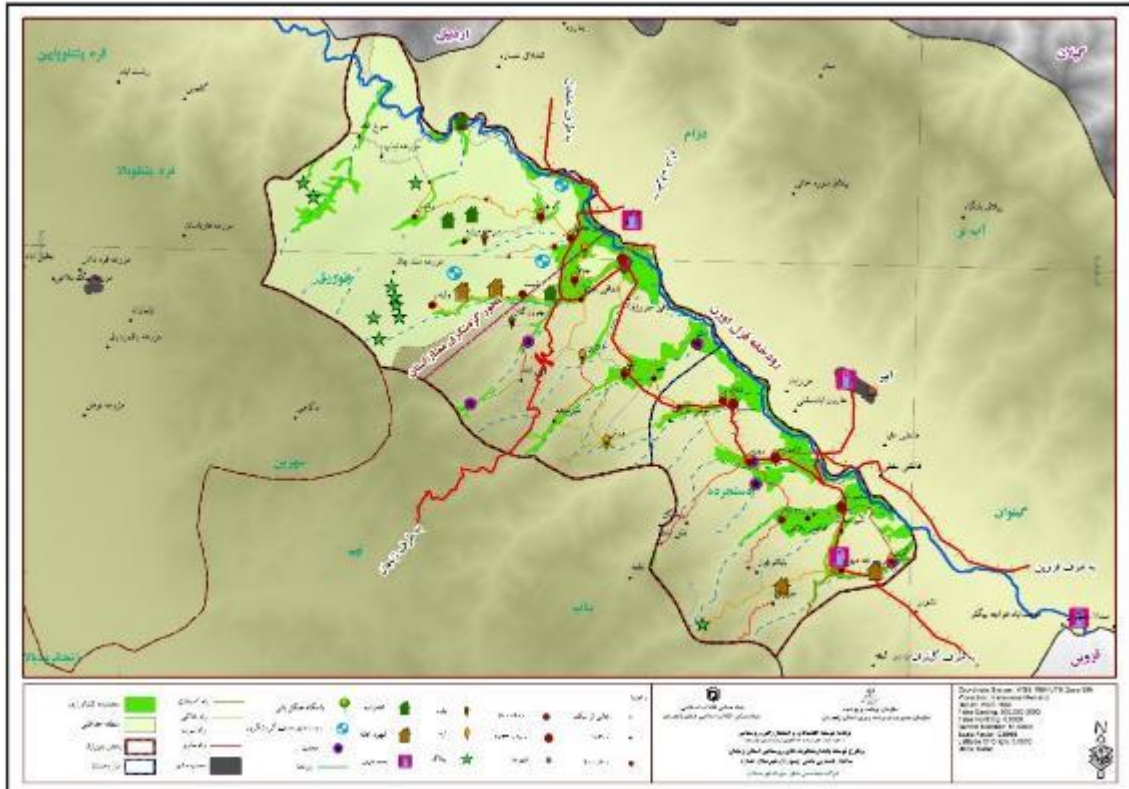
شکل ۱. جریان افراد درون بخش



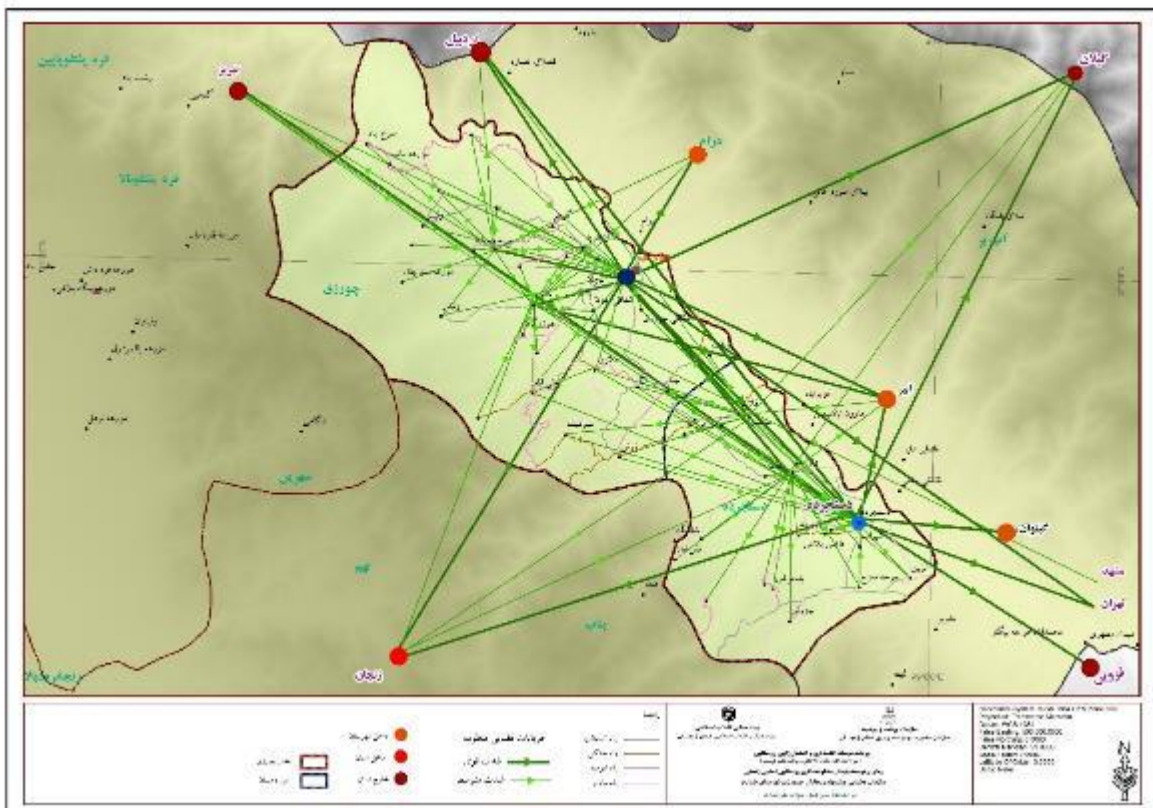
جریانات محصولات کشاورزی برون بخش



شکل ۲. جریانات محصولات کشاورزی درون بخش



شکل ۳. ساختار فضایی بخش چورزق (مأخذ مشاور ۱۳۹۸)



شکل ۴. سازمان فضایی بخش (مأخذ مشاور ۱۳۹۸)

## ۱-۶- جمع بندی

- منابع غنی آب سطحی و زیرزمینی به واسطه جاری بودن رودخانه قزل اوزن و رودخانه‌های فرعی به مانند سرخ‌آباد چای، جزلا چای، زاچ کندی چای، لوان چای، قلات و طارم از بخش چورزق (منابع آب زیرزمینی ۵۰,۹۲ میلیون مترمکعب؛ منابع آب سطحی قابل استفاده ۴۱۵۳,۴ میلیون مترمکعب)
- ذخیره‌گاه جنگلی و پوشش گیاهی نادر و بومی جهت توسعه اکوتوریسم و گردشگری پایدار
- واقع شدن قسمتی از منطقه حفاظت شده سرخ‌آباد و منطقه شکار ممنوع آق داغ در بخش چورزق به عنوان فرصتی برای توسعه اکوتوریسم
- عدم تمرکز در یک شهر بزرگ، و توزیع جمعیت و فعالیت‌ها براساس توان‌های طبیعی
- تنوع بالای محصولات کشاورزی و حجم بالای تولید محصولاتی چون زیتون، سیر، گوجه‌فرنگی، سیب‌زمینی و... و صادرات به مناطق دیگر
- تولید حدود ۳۰ درصد از محصولات باغی استان و آبی بودن ۸۱,۶۹ درصد از اراضی شهرستان
- محورهای گردشگری تهم-طارم-ماسوله و محور گردشگری طبیعی-تاریخی منطقه طارم

## ۲- تصویر کلان توسعه روستاهای بخش

### ۱-۲- اهداف کلان:

- ۱- بهره برداری پایدار از منابع طبیعی با توجه به ظرفیت بخش
- ۲- ارتقاء جایگاه گردشگری پایدار بخش چورزق
- ۳- ارتقاء جایگاه اقتصادی محصولات عمده بخش با تکمیل زنجیره ارزش محصولات عمده کشاورزی
- ۴- توانمندسازی همه جانبه اجتماعات روستایی و مشارکت مردم در توسعه بخش
- ۵- توسعه ارتباطات دورن بخشی و برون بخشی به صورت شبکه‌ای

### ۲-۲- اهداف خرد:

- ۱-۱- مدیریت بهینه منابع طبیعی
- ۲-۱- حفاظت از تنوع زیستی بخش چورزق
- ۱-۲- رشد و توسعه صنعت گردشگری پایدار
- ۱-۳- توسعه بخش کشاورزی
- ۲-۳- توسعه صنعت با رویکرد صنایع تبدیلی و تکمیلی
- ۳-۳- افزایش منابع درآمدی پایدار روستائیان با تکیه بر ظرفیت منابع بخش
- ۱-۴- ظرفیت سازی برای دسترسی به فرصت‌ها و صنایع جهت ارتقاء سطح زندگی اقشار آسیب‌پذیر روستایی (فقیران، زنان و جوانان)
- ۲-۴- توسعه و گسترش مشارکت همه جانبه مردم و نهادهای محلی
- ۱-۵- تعیین نقش پذیری سکونتگاه‌ها در سازمان فضایی بخش چورزق
- ۲-۵- انتظام فضایی شبکه‌ای بخش هماهنگ با بخشهای مجاور
- ۳-۵- خروج از انزوای جغرافیائی
- ۴-۵- ارتقاء همه جانبه کیفیت زندگی بخش چورزق

بنابراین در یک جمع بندی اهداف می توان گفت که هدف برنامه توسعه اقتصادی و اشتغالزایی و طرح توسعه پایدار منظومه های روستایی عبارتند از:

- ✓ شناخت علمی و تحلیل راهبردی مزیت ها، توانمندی ها و تنگناهای اساسی توسعه روستاها
- ✓ بستر سازی جهت رفع تنگناها و بهره گیری از توانمندی های توسعه اقتصادی و اشتغالزایی و طرح توسعه پایدار منظومه های روستایی
- ✓ یکپارچه سازی، هدفمند کردن و تعیین اولویت های سرمایه گذاری های اقتصادی اشتغالزایی در روستاها
- ✓ تقویت ظرفیت های موجود و ایجاد ظرفیت های جدید تولیدی با تاکید بر تکمیل زنجیره های ارزش و زنجیره تولید با مشارکت بخش غیر دولتی در روستاها
- ✓ تقویت و نهادینه سازی مشارکت بخش عمومی، خصوصی و مردمی (ساکنان و ذی نفعان روستا) در توسعه اقتصادی و اشتغالزایی روستاها

### ۱-۳- جهت گیری های توسعه

به منظور شناخت و ارتقای سطح توسعه روستایی لازم است ابتدا وضعیت موجود، قابلیت ها و پیشران های بخش چورزق شهرستان طارم بررسی شود تا بتوان آن را از یک انزوای سنتی به جامعه ای با اقتصاد خودکفا تغییر داد. چرا که توسعه روستایی فرایندی چند بعدی است که موضوع آن بهبود و ارتقای کیفیت زندگی اقشار فقیر و آسیب پذیر روستایی است. فرایندی که با بهره گیری از سازو کار های چون برنامه ریزی، سازماندهی، تقویت خودکفایی فردی و جمعی و ایجاد دگرگونی مناسب در ساختار های ذهنی و اجتماعی روستاییان تلاش می کند. که در آن ها قدرت، توان و اختیار بهره گیری از قابلیت ها و منابع در اختیارشان را تقویت کند تا به واسطه آن بتوانند وضعیت موجودشان را مناسب و مطلوبتر تغییر دهند. بنابراین جهت گیری توسعه روستایی باید بسط و گسترش دامنه فرصت ها برای مردم روستایی باشد. بنابراین توسعه روستایی بخش چورزق در افق ۱۴۰۵ به گونه ای انتظار می رود که از لحاظ اقتصادی دارای جریانات و پیوندهای قوی در زمینه کشاورزی و گردشگری درون و برون بخشی باشد تا موجبات رونق و پیشرفت بخش را با در نظر گرفتن موارد زیر فراهم سازد.

- ✓ بهره برداری پایدار از منابع طبیعی با توجه به ظرفیت بخش
- ✓ ارتقاء جایگاه اقتصادی بخش با تکمیل زنجیره ارزش محصولات عمده کشاورزی
- ✓ توسعه صنعت گردشگری پایدار بخش چورزق
- ✓ انتظام بخشیدن به فعالیت زراعت و باغداری در محیط روستا
- ✓ تقویت کردن و تنوع بخشیدن به اشتغال غیر کشاورزی در محیط روستا از جمله صنایع دستی و گلیم بافی
- ✓ کاهش مهاجرت های روستاییان از طریق اشتغالزایی متناسب با قابلیت های روستایی
- ✓ توسعه تعاونی های زراعی در روستاهای بخش
- ✓ تامین اعتبارات لازم برای ایجاد تسهیلات و احداث زیرساخت های گردشگری به خصوص در روستاهای هدف گردشگری

✓ توانمندسازی همه جانبه اجتماعات روستایی و مشارکت مردم در توسعه بخش  
در راستای موارد گفته شده، برنامه های اقتصادی، اشتغالزایی و طرح توسعه پایدار منظومه های روستایی مستلزم داشتن چشم انداز است و ساختار برنامه (هدف، استراتژی، سیاست و راهبردها)، راهیست برای دستیابی به چشم اندازی واقع بینانه در سطح بخش که با توجه به نقاط ضعف و قوت، امکانات و مسائل موجود به گونه زیر پیش بینی می شود:

- ✓ دست یافته به جایگاه مهم اقتصادی در زمینه کشاورزی در سطح استان و شهرستان با تاکید بر محصولات زیتون، سیر، سیب زمینی

✓ توسعه یافته متکی بر قابلیت های منطقه در زمینه گردشگری به خصوص اکوتوریسم، گردشگری روستایی و ورزشی

✓ برخوردار از کارگاههای صنایع تبدیلی محصولات کشاورزی، امنیت غذایی و رونق گرفتن کسب و کار در سطح بخش چورزق

## ۲-۴- راهبردها:

### اقتصادی

- ۱- توسعه محصولات باغی و زراعی
- ۲- بهبود روشهای تولید به منظور توسعه کمی و کیفی محصولات کشاورزی
- ۳- توسعه فعالیتهای دامداری، پرورش طیور
- ۴- توسعه صنایع و کارگاههای تبدیلی بخش کشاورزی
- ۵- اشتغال پایدار روستائیان با تکیه بر بخش کشاورزی بخش چورزق
- ۶- فروش مستقیم و برند سازی محصولات بخش در دورن و برون بخش

### اجتماعی

- ۱- تقویت فرایندهای توسعه مشارکتی و شبکههای نهادی برای انسجام بخشی به فعالیتهای اجتماعی - اقتصادی جوانان
- ۲- دخالت دادن مردم در فرایند تصمیم سازی و تصمیم گیری
- ۳- استفاده از ظرفیت نهادهای مشارکتی موجود در بخش چورزق
- ۴- زمینه سازی تعامل بین نهادها و مردم

### زیست محیطی

- ۱- توسعه و ترویج روشهای بهره برداری پایدار از اراضی جنگلی
- ۲- شناسایی گونههای گیاهی و جانوری و حفاظت از آنها
- ۳- محدود نمودن استفاده از سموم و کودهای شیمیایی در کشاورزی

### گردشگری

- ۱- توسعه گردشگری بومی در بخش چورزق
- ۲- توسعه توریسم تاریخی و مذهبی بخش چورزق
- ۳- توسعه گردشگری روستایی و کشاورزی
- ۴- توسعه زیرساخت محورهای گردشگری بخش

### کالبدی - فضایی

- ۱- تاکید بر ایجاد روابط و پیوند میان سکونتگاههای همپيوند بخش چورزق
- ۲- توسعه تاسیسات زیربنایی و زیرساختهای ارتباطی
- ۳- توسعه خدمات آموزشی، بهداشتی، درمانی، فرهنگی و ورزشی سکونتگاهها
- ۴- ایجاد و توسعه فعالیتهای بیمه
- ۵- حمایت و تشویق صندوقهای اعتباری
- ۶- ایجاد توازن در سازمان فضایی بخش



## ۲-۵- سیاست ها :

### اقتصادی

- ۱- ترویج کاشت و برداشت محصولات گلخانه ای
- ۲- آموزش نحوه استفاده صحیح از سموم و کودهای شیمیایی
- ۳- عرضه و فروش مستقیم محصولات ارگانیک به مصرف کننده
- ۴- عرضه صنایع دستی مرتبط با فعالیت های بخش
- ۵- توسعه و اولویت اقتصادی بخش کشاورزی چورزق بر روی محصولات عمده سیر، زیتون
- ۶- ارتقای تکنولوژی های کشاورزی و الگوی کشت به منظور افزایش راندمان تولیدات کشاورزی بخش
- ۷- توسعه فعالیت های دامداری و مرغداری در بخش با توجه به پتانسیل موجود
- ۸- تقویت گلخانه های کاشت درختچه زیتون
- ۹- توسعه و افزایش صنایع فرآوری زیتون
- ۱۰- سرمایه گذاری بر روی بازار فروش محصولات با تأکید بر سه راهی کوهکن
- ۱۱- تأسیس شعبه بیمه محصولات کشاورزی (محصولات زراعی، باغی و دام)
- ۱۲- برخورداری از سرمایه نقدی و غیره نقدی مورد نیاز جهت شروع کسب و کار

### اجتماعی

- ۱- آموزش ساکنین و مشارکت آنها در حفاظت از گونه های گیاهی و جانوری بخش چورزق
- ۲- آموزش چگونگی تولید زیتون و محصولات فرآوری زیتون
- ۳- توانا ساختن زنان برای به فعالیت درآوردن توانایی های بالقوه خود در مشاغل خانگی
- ۴- تشویق زنان برای ورود به صنایع فرآوری کشاورزی و دامداری
- ۵- فراهم نمودن شرایط آشنایی و تسلط افراد بر مهارت های فنی
- ۶- دسترسی مناسب به امکانات آموزشی
- ۷- برگزاری دوره های آموزشی مورد نیاز کشاورزی
- ۸- آگاه سازی مردم بر اهمیت حضور آنها در تصمیم سازی و تصمیم گیری سکونتگاه
- ۹- آموزش مردم بر نحوه مشارکت و اجرای طرح ها
- ۱۰- مشارکت زنان، جوانان و افراد فقیر در فرایندهای تصمیم سازی
- ۱۱- استفاده از افراد معتمد محلی
- ۱۲- حمایت دولت از کشاورزان
- ۱۳- استفاده از نهادهای شوراها، دهیاری ها و تعاونی ها محلی
- ۱۴- آموزش و ترویج ایجاد کارگاه های معیشت محور دوستدار محیط زیست
- ۱۵- ترویج آموزش و اعتمادسازی مردم برای ایجاد گلخانه ها
- ۱۶- آگاه سازی نهادهای مدیریتی محلی از نقش و اهمیت تعاملات مابین گروه های مختلف بخش چورزق

### زیست محیطی

- ۱- جلوگیری از قطع درختان جنگل
- ۲- کاشت گیاهان دارویی در مناطق کم پوشش
- ۳- جلوگیری از برداشت بی رویه و غیرمجاز آب های زیرزمینی (چاه)
- ۴- کنترل آلودگی آب رودخانه قزل اوزن

- ۵- جلوگیری از شکار در مناطق حفاظت شده
- ۶- حفاظت از گونه‌های گیاهی با ارزش
- ۷- مقابله با حوادث غیر مترقبه طبیعی ناشی از سیل

### گردشگری

- ۱- ایجاد، اصلاح و بهبود زیرساخت‌های محورهای گردشگری تأمین خدمات پشتیبان گردشگری
- ۲- معرفی مناطق جنگلی و مناطق قابل کوهنوردی
- ۳- معرفی جاذبه‌های تاریخی و مذهبی
- ۴- حفظ و نگهداری آثار تاریخی و مذهبی
- ۵- راه اندازی سالن‌های غذاخوری محلی و اقامتگاه‌های بین راهی
- ۶- بازدید تورها از باغات زیتون و برگزاری جشنواره برداشت زیتون
- ۷- برگزاری جشنواره تولید فرآورده‌های زیتون
- ۸- برگزاری جشنواره شکوفه‌های انار

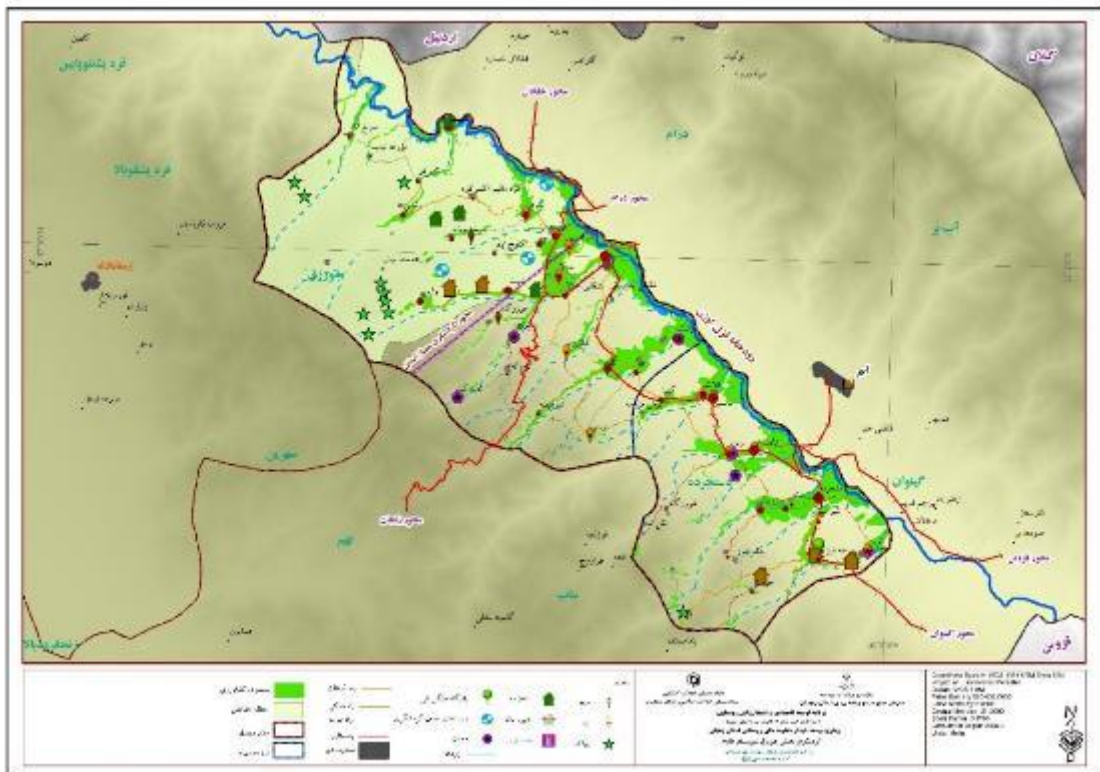
### کالبدی- فضایی

- ۱- ایجاد و ساماندهی بازارهای فروش در داخل بخش چورزق
- ۲- ایجاد و توسعه صندوق‌های اعتباری در سطح بخش چورزق
- ۳- تقویت همپیوندی و تعامل فعال در بین سکونتگاه‌ها
- ۴- تقویت سکونتگاه‌های کم برخوردار از طریق رویکرد خوشه‌ای
- ۵- تقویت روابط مکمل سکونتگاه‌های بخش چورزق
- ۶- اصلاح، بهبود و توسعه زیرساخت‌های ارتباطی
- ۷- تأمین تاسیسات زیربنایی؛ از قبیل آب شرب لوله کشی، برق، گاز و تلفن برای سکونتگاه‌ها
- ۸- تهیه و اجرای طرح‌های هادی روستایی برای سکونتگاه‌ها
- ۹- تأمین خدمات عمومی مورد نیاز سکونتگاه‌های روستایی
- ۱۰- تسهیل و بهبود نحوه دسترسی پذیری ساکنین به خدمات عمومی
- ۱۱- ایمن سازی مساکن روستایی در برابر زلزله

### ۲-۶- محورهای پیشران توسعه بخش

- وجود ۱۶۰۴ درخت بارور و نهال در سطح شهرستان و ۴۴۱ درخت نهال و بارور در سطح بخش چورزق (تقریباً ۲۸ درصد شهرستانی)
  - ۸۶ درصد تعداد بهره بردار سیر در سطح بخش چورزق
  - وجود جاذبه گردشگری تاریخی و طبیعی در سطح بخش و اثر گذاری فراوان در ابعاد اقتصادی، اجتماعی فرهنگی، زیست محیطی و کالبدی در سطح روستاهای بخش
- وجود گردشگری قوی در منطقه چورزق با تاکید بر انواع جاذبه های گردشگری طبیعی و تاریخی به خصوص امامزاده ها از جمله امامزاده شیت، تپه ها و قلعه ها، ییلاق ها و روستاهای هدف گردشگری از جمله روستای شیت، ولیدرو گوهر و مسیرهای گردشگری ممتاز استان که موجب رونق و گسترش انواع گردشگری از جمله اکو توریسم و گردشگری ورزشی را در بخش موجب شده است. و زمینه پرداختن به انواع پروژه ها در این بخش را فراهم می کند. از جمله اقامتگاه های بوم گردی و اصلاح مسیرهای جاذب گردشگری و تقویت مثلث روستایی هدف شیت، ولیدر و گوهر به عنوان مناطق جاذب گردشگری و روستای هدف گردشگری در سطح

بخش چورزق مطرح می باشد، که توان جذب ۲۰ در داخل بخش و ۸۰ درصد گردشگری در خارج از بخش را فراهم می کند.



شکل ۵. گردشگری بخش چورزق (مأخذ مشاور ۱۳۹۸)

## ۲-۶-۱- فعالیت های اصلی زنجیره ارزش محصول زیتون در وضع موجود

### ✓ تامین تدارکات تولید

- نیروی انسانی (کارگر کشاورزی): داخل بخش / شهر زنجان و روستاهای اطراف آن / استان گیلان / استان کردستان / استان سیستان و بلوچستان (شهر زابل)
- نهال: مجتمع کشت علوفه و زیتون طارم، مجتمع زیتون کاری طارم، ایستگاه تحقیقات زیتون طارم
- کود حیوانی (پهن): روستاهای اطراف زنجان

### ✓ تولید

- باغات زیتون: به مساحت ۱۳۱۴۷ هکتار (۹۵۲۸ هکتار باغات بارور)
- میزان تولید: ۲۳۸۵۶ تن
- نوع محصول عرضه شده: ۲۰۰ قلم زیتون با مرغوبیت متوسط، خوب و عالی

### ✓ عملیات تبدیل

- ولید زیتون شور، پرورده، کنسرو و روغن زیتون (۱۵٪ روغن کشی و ۳۰ درصد به صورت شور، پرورده و کنسرو): ۳۳ کارگاه صنعتی دارای مجوز (۸ واحد روغن زیتون، ۱۲ واحد زیتون پرورده، ۱۳ واحد زیتون شور) + ۱۹۴ کارگاه سنتی فراوری زیتون
- بسته بندی زیتون: ۴ واحد بسته بندی میوه جات و سبزیجات
- بیرن از بخش: بسته بندی در استان های مازندران (بهشهر) و خراسان رضوی (مشهد) / تولید روغن زیتون در کارخانجات استان های گیلان و تهران

### ✓ توزیع

- فروش زیتون تلخ (خام): ۹۰ درصد از کل تولید؛ محل فروش: باغات زیتون، دستجرده، بازار زیتون گیلان و پاره‌رود + انتقال به بازار کل کشور از طرق بنک داران رشت، اصفهان، تهران، کرج، زنجان و... به خصوص در شهرهای رودبار و منجیل
- فروش به صورت شور، پرورده و کنسرو: ۳۰ درصد از کل تولید؛ محل فروش: منازل کشاورزان در روستاها + فروشگاه‌های روستاهای واقع در مسیر جاده اصلی شهرستان + بازارهای سه راهی کوهکن
- فروش به صورت روغن زیتون: ۱۵ درصد از کل تولید؛ محل فروش: عرضه در کارخانه + فروشگاه‌های سطح شهرستان
- بیرون از شهرستان طارم: عرضه در شهرهای رودبار و منجیل

✓ مصرف

- داخل بخش چورزق: ۱۰ درصد محصول
- خارج بخش چورزق: ۹۰ درصد محصول

۲-۶-۲- فعالیت‌های اصلی زنجیره ارزش محصول سیر در وضع موجود

✓ تامین تدارکات تولید

نیروی انسانی (کارگر کشاورزی): نیروهای بومی + استان‌های کردستان، گیلان و سیستان و بلوچستان

✓ تولید

- مزارع سیر: به مساحت ۱۸۹۶ هکتار
- میزان تولید: ۷۵۸۴۰ تن
- نوع محصول عرضه شده: سیر قرمز، سیر صورتی، سیر سفید، سیر محلی طارم

✓ عملیات تبدیل

- تولید پودر سیر: ۴ واحد
- تولید سیر خشک: استان‌های همدان و گیلان
- تولید سیر ترشی: استان‌های گیلان (رودبار و منجیل) و قزوین (طارم سفلی)
- بسته بندی: استان گیلان (آستارا)

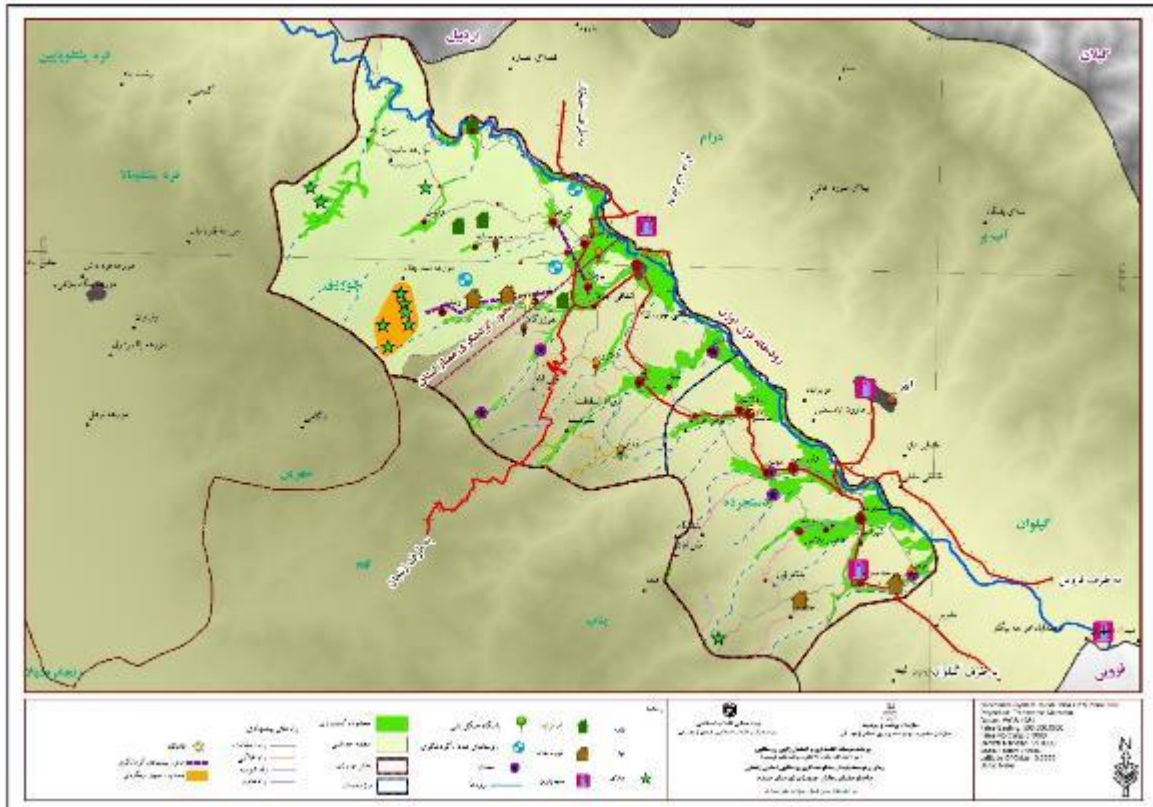
✓ توزیع

- فروش سیر (تر و خشک): ۹۰ درصد از کل تولید؛ محل فروش: دستجرده + انتقال به استان‌های، گیلان قزوین، همدان
- فروش به صورت پودر سیر: ۱۰ درصد از کل تولید؛ محل فروش سیرهای ریز: عرضه به مرغداری
- فروش به صورت سیرترشی: ۱۵ درصد از کل تولید
- فروش به صورت بسته بندی: عرضه در کشورهای آذربایجان، روسیه، عراق و کشورهای حوزه خلیج فارس

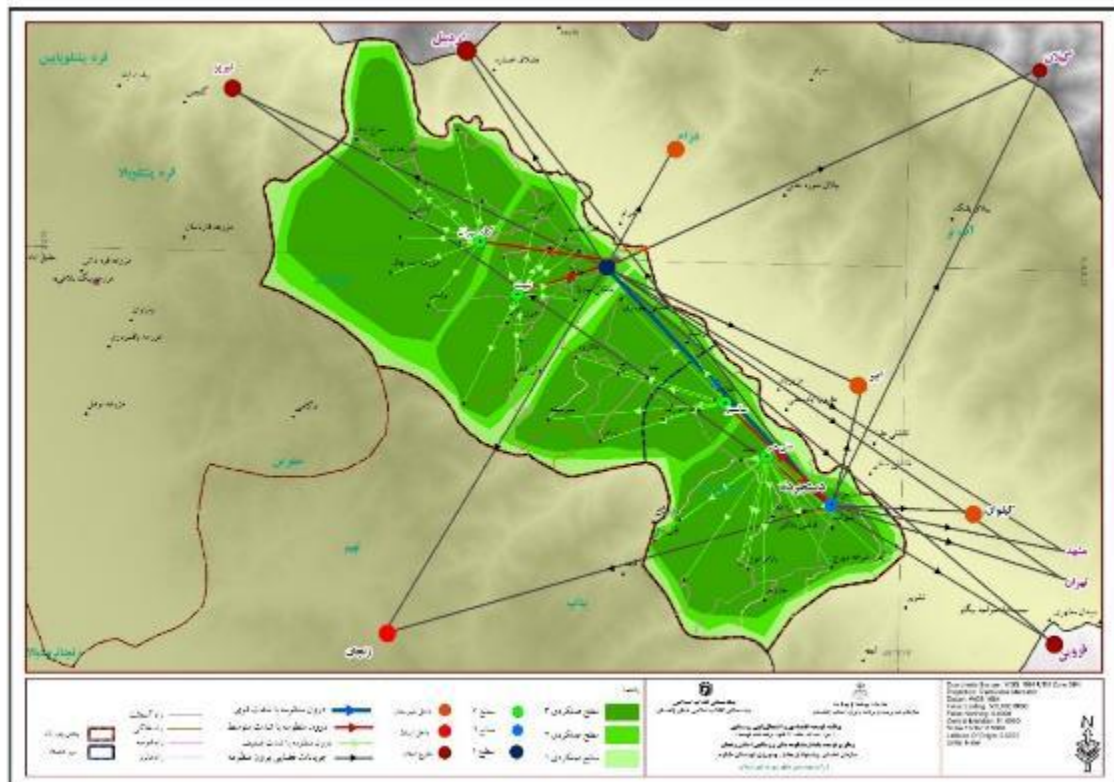
✓ مصرف

- داخل بخش: ۱۰ درصد
- بیرون بخش: ۹۰ درصد

۷-۲- ساختار و سازمان فضائی هدف



شکل ۶. ساختار فضایی پیشنهادی بخش (مأخذ مشاور ۱۳۹۸)



شکل ۷. سازمان فضایی پیشنهادی بخش (مأخذ مشاور ۱۳۹۸)

ج - فهرست فعالیت ها و سرمایه گذاری ها (متضمن تحقق وضعیت هدف)، پیوست سند

#### د- نحوه اجرا، نظارت و بازنگری سند

با تصویب نهایی طرح، مصوبات طرح توسط استانداری زنجان به دستگاه‌های اجرایی ابلاغ می‌شود. استانداری زنجان موظف است کارشناسان دستگاه‌های اجرایی را برای اجرای طرح، از طریق برگزاری دوره‌های آموزشی آشنا سازد. در برنامه توسعه اقتصادی و اشتغالزایی و طرح توسعه پایدار منظومه های روستایی بخش چورزق شهرستان طارم، طرح‌ها و پروژه‌های متعددی پیشنهاد شده است که هر یک از این طرح‌ها و پروژه‌ها، با توجه به مشارکت مسئولین دولتی و محلی اولویت‌بندی شده و در شورای برنامه ریزی و توسعه استان به تصویب می‌رسد. همچنین پس از تصویب طرح، برای اجرای پروژه‌ها، اولویت بندی و توزیع اعتبارات پروژه‌های طرح در کمیته برنامه ریزی شهرستان که متشکل از فرماندار (رئیس کمیته)، نماینده سازمان مدیریت و برنامه ریزی استان (دبیر کمیته)، بنیاد مسکن استان و روسای دستگاه‌های اجرائی است، بررسی می‌گردد. لازم به ذکر است که تامین اعتبارات دولتی مورد نیاز طرح‌ها و پروژه‌های پیشنهادی برنامه توسعه اقتصادی و اشتغالزایی و طرح توسعه پایدار روستایی بخش چورزق شهرستان طارم با پیشنهاد این کمیته و توسط سازمان مدیریت و برنامه ریزی تخصیص داده می‌شود. سازمان مدیریت و برنامه ریزی نیز باید اعتبار لازم را با توجه به طرح تصویب شده طرح منطقه مورد مطالعه اختصاص دهد.

بخش نظارت و پایش اجرای برنامه توسعه اقتصادی و اشتغالزایی و طرح توسعه پایدار منظومه مورد مطالعه روستایی بخش چورزق شهرستان طارم می‌تواند متشکل از چندین جزء باشد که عبارتند از:

۱- تشکیل دبیرخانه دائمی برنامه توسعه اقتصادی و اشتغالزایی و طرح توسعه پایدار منظومه مورد مطالعه روستایی در بنیاد استان زنجان؛

۲- کمیته نظارت موضوع ماده ۸ تفاهم نامه در سطح استان زنجان؛

۳- کمیته پیگیری در سطح شهرستان طارم.

- دبیرخانه دائمی برنامه توسعه اقتصادی و اشتغالزایی و طرح توسعه پایدار منظومه مورد مطالعه روستایی استان زنجان

دبیرخانه دائمی برنامه توسعه اقتصادی و اشتغالزایی طرح توسعه پایدار منظومه مورد مطالعه روستایی در بنیاد استان با عضویت معاون عمران روستایی استان زنجان، معاون بازسازی و مسکن روستایی استان زنجان، نماینده سازمان مدیریت و برنامه ریزی استان زنجان (دبیر دبیرخانه) و کارشناس مسؤول امور فنی و مطالعات عمرانی استان زنجان تشکیل می‌گردد. این دبیرخانه وظایفی به شرح زیر دارد:

۱) پیگیری و اجرای مصوبات برنامه توسعه اقتصادی و اشتغالزایی و طرح منظومه مورد مطالعه روستایی استان زنجان مرتبط با فعالیتهای بنیاد مسکن استان زنجان

۲) جمع آوری اطلاعات کلی عملکرد طرح، پردازش و تهیه گزارش برای ارسال به مبادی ذیربط

۳) اخذ گزارش از کمیته پیگیری شهرستان طارم در خصوص روند پیشرفت پروژه‌ها و اقدامات و ارسال برای استاندار زنجان و دفتر مرکزی بنیاد مسکن

- کمیته نظارت در سطح استان زنجان

برای نظارت بر اجرای طرح حاضر کمیته‌ای تحت عنوان کمیته نظارت پیشنهاد گردیده که متشکل از معاون هماهنگی امور عمرانی استانداری زنجان (به عنوان رئیس کمیته)، نماینده سازمان مدیریت و برنامه ریزی، مدیر کل دفتر امور روستایی و شوراهای استانداری زنجان، فرمانداری شهرستان طارم، مدیر کل و معاون عمران روستایی بنیاد مسکن استان زنجان و مدیران دستگاه‌های اجرایی حسب مورد، می‌باشد. این کمیته موانع و مشکلات اجرایی طرح و همچنین عملکرد دستگاه‌های اجرایی را در رابطه با طرح فوق بررسی نموده و نتایج آن را برای اخذ تصمیمات لازم به استاندار و رئیس سازمان مدیریت و رئیس بنیاد مسکن انقلاب اسلامی استان زنجان ارائه می‌دهد.

به منظور هدایت صحیح طرح ها و برنامه ها در سطح منطقه مورد مطالعه، ضرورت دارد که قبل از اینکه هر گونه دستور کاری در زمینه های اجتماعی، اقتصادی، زیرساختی و رفاهی از بخش چورزق شهرستان طارم در شورای برنامه ریزی شهرستان و استان مطرح شود ابتدا لازم است که از بنیاد مسکن جهت بررسی انطباق موضوع درخواستی با برنامه توسعه اقتصادی و اشتغالزایی و طرح توسعه پایدار منظومه چورزق استعلام به عمل آید.

- کمیته پیگیری شهرستان طارم

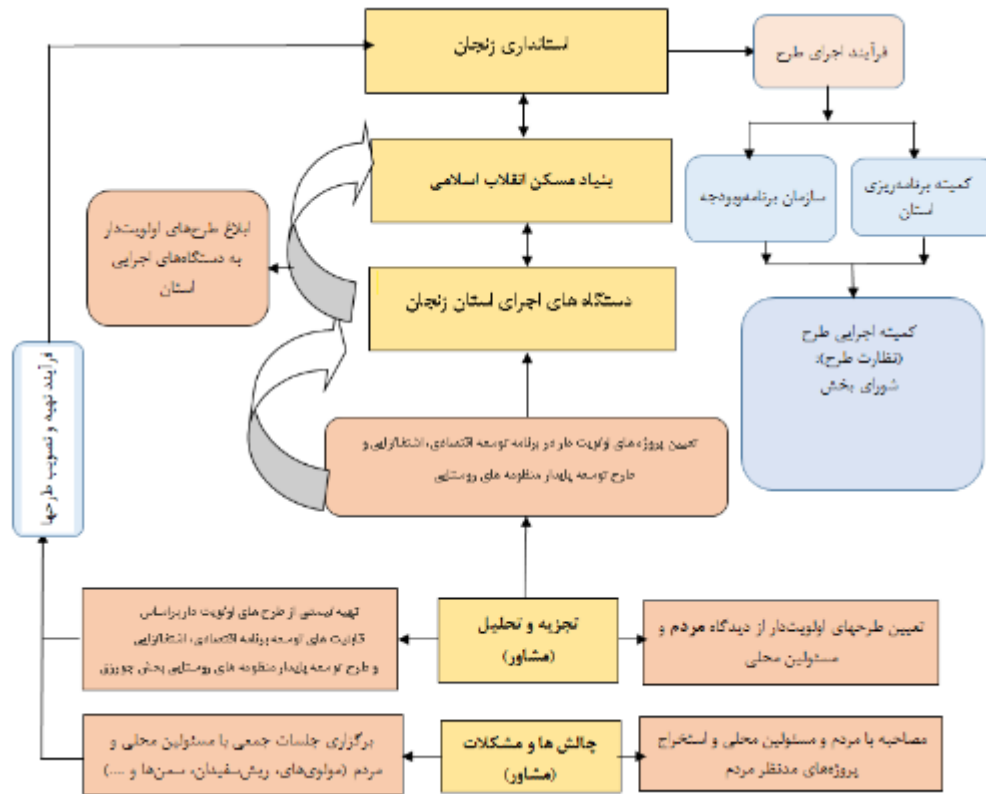
کمیته پیگیری شهرستان طارم در سطح شهرستان تشکیل می شود که اعضای کمیته مذکور عبارتند از:

- ✓ فرمانداری ( فرماندار یا معاون برنامه ریزی و امور عمرانی ) شهرستان طارم (بعنوان رئیس کمیته)
- ✓ رئیس بنیاد مسکن شهرستان طارم (بعنوان دبیر کمیته) نماینده سازمان مدیریت
- ✓ رئیس جهاد کشاورزی شهرستان طارم
- ✓ رئیس اداره راه و شهرسازی شهرستان طارم
- ✓ بخشدار چورزق
- ✓ نماینده سازمان مدیریت و برنامه ریزی استان زنجان
- ✓ رئیس شورای بخش به عنوان مدیر و نماینده کمیته تخصصی

کمیته پیگیری وظایف متعددی بر عهده دارد که آنها عبارت است از:

- پیگیری اجرای پروژه ها و اقدامات پیشنهادی بر حسب اولویت تعیین شده با هماهنگی بین سازمانها و نهادهای شهرستان طارم؛
- اخذ گزارش از دستگاههای ذیربط شهرستان طارم و بازدید از پروژه ها و اقدامات در دست اجرا و تهیه گزارش از روند پیشرفت طرح ها و پروژه ها و شناسایی مسائل و مشکلات آنها در فواصل زمانی ۳ ماهه (گزارش فوق برای فرماندار شهرستان طارم، رئیس بنیاد مسکن استان زنجان و دبیرخانه دائمی برنامه توسعه اقتصادی و اشتغالزایی و طرح توسعه پایدار منظومه مورد مطالعه روستایی استان زنجان ارسال خواهد شد).
- پیگیری تصویب اعتبار برای پروژه های پیشنهادی طرح منطقه مورد مطالعه در کمیته برنامه ریزی شهرستان طارم.

مشاور پیشنهاد می کند در برنامه توسعه اقتصادی و اشتغالزایی و طرح توسعه پایدار روستایی بخش چورزق شهرستان طارم، برای اجرای بهتر طرح، کمیته ای تحت عنوان کمیته تخصصی اجرایی و زیر نظر شورای بخش چورزق شهرستان تشکیل گردد که متشکل از بخش مدیریت، بخش فنی، بخش ارتباطات و اطلاع رسانی و بخش مالی و اداری است. مدیریت کمیته تخصصی اجرایی به عهده رئیس شورای بخش چورزق شهرستان طارم است. در بخش فنی این کمیته، کمیته های تخصصی عبارت است از: کمیته توسعه فعالیت های زیتون کاران، کمیته توسعه فعالیت های تولید کنندگان سیر، کمیته توسعه فعالیت های زراعت و باغداری، کمیته توسعه فعالیت های دامداری، دامپروری، پرورش طیور و تولید عسل، کمیته توسعه فعالیت های خدمات رفاهی - گردشگری، کمیته توسعه زیرساخت و حمل و نقل، کمیته توسعه صنایع تولیدی - تبدیلی، کمیته حفاظت از محیط زیست. برای هر یک از بخش های فنی، ارتباطی و اداری وظایف و نیروی های انسانی جداگانه ای در نظر گرفته شده است که اعضای پیشنهادی کمیته های تخصصی اجرایی می تواند شامل نماینده فرمانداری، نماینده بخشدار، رئیس شورای بخش، نماینده بنیاد مسکن شهرستان، نماینده ارگان های اجرایی مربوطه و نیروهای مردمی (شوراها، دهیارها، نخبگان و معتمدین)، رئیس شورای بخش (به عنوان رئیس کمیته)، یکی از اعضای شورای بخش (به عنوان دبیر کمیته)، هیات مدیره تعاونی های مربوطه می باشد.



شکل ۸. نهاد‌های دخیل در برنامه اقتصادی، اشتغالزایی و طرح توسعه پایدار منظومه های روستایی بخش چورزق (مأخذ مشاور ۱۳۹۸)



جدول شماره ۲ : فهرست فعالیت ها شامل تصمیمات و مصوبات مقرراتی و اجرائی پیوست سند توسعه اقتصادی، اشتغالزایی و طرح توسعه پایدار منظومه های روستائی			
ردیف	عنوان فعالیت ( تصمیمات / مصوبات / ... ) ۱	دستگاه اجرائی مرتبط	ملاحظات
۱	جلوگیری از خرد شدن زمین های زراعی	امور اراضی سازمان جهاد کشاورزی	-
	توسعه صنایع تبدیلی و تکمیلی	سازمان صنعت، معدن، تجارت	-
	تامین اعتبارات برای طرح های درخواست شده	بانک کشاورزی - بانک مسکن	-
	تهیه و تدوین طرحهای مرمت و احیای فرهنگی و تاریخی	اداره کل میراث فرهنگی، گردشگری و صنایع دستی	-
	احداث سرویس های بهداشتی و بهسازی آن	میراث فرهنگی و گردشگری	-
	حل اختلاف بین اداره منابع طبیعی و ساکنان روستا	اداره منابع طبیعی	-
	همکاری و اعطای تسهیلات برای ثبت اقامتگاه های بومگردی در روستاها	سازمان میراث فرهنگی و گردشگری و صنایع دستی / بانک	-

جدول شماره ۳: فهرست طرح های سرمایه گذاری برای تولید و اشتغالی  
پیوست سند توسعه اقتصادی، اشتغالی و طرح توسعه پایدار منظومه های روستائی

ردیف	عنوان طرح	اعتبار مورد نیاز میلیون ریال	میزان اشتغال نفر	محل اجرا نام روستا	کد شعاع عملکردی ۱	کد موضوعی طرح ۲	کد کارآفرین محوری ۳	الویت طرح در سطح	کد دستگاه اجرایی	توضیح دارد ۶
۱	۲	۳	۴	۵	۶	۷	۸	۹	۱۰	۱۱
۱	ایجاد کمپ گردشگری	۵۰۰۰	۳	شیت	فراکلان / شهرستان و بالاتر	گردشگری	بله	اولویت اول	اداره کل میراث فرهنگی، صنایع دستی و	
۲	تجهیز خانه های بومگردی	۳۰۰	۳	شیت	فراکلان / شهرستان و بالاتر	گردشگری	بله	الویت اول	اداره کل میراث فرهنگی، صنایع دستی و	خانه گردشگری شیت
۳	کارگاه تولید پنیر سنتی	۱۰۰۰	۳	ولیدر	متوسط / دهستان	صنعت (با اولویت صنایع تبدیلی) و معدن	بله	الویت دوم	سازمان صنعت، معدن و تجارت	
۴	تجهیز خانه های بومگردی	۳۰۰	۳	ولیدر	فراکلان / شهرستان و بالاتر	گردشگری	بله	الویت اول	اداره کل میراث فرهنگی، صنایع دستی و	اقامتگاه بوم گردی ولیدر
۵	کارگاه تولید زیتون شور، پرورده، کنسرو و روغن زیتون	۶۰۰۰	۳	گوهر	فراکلان / شهرستان و بالاتر	صنعت (با اولویت صنایع تبدیلی) و معدن	بله	الویت اول	سازمان صنعت، معدن و تجارت	
۶	تجهیز خانه های بومگردی	۳۰۰	۳	گوهر	فراکلان / شهرستان و بالاتر	گردشگری	بله	الویت اول	اداره کل میراث فرهنگی، صنایع دستی و	
۷	تجهیز خانه های بومگردی	۳۰۰	۳	جزلا	فراکلان / شهرستان و بالاتر	گردشگری	بله	الویت اول	اداره کل میراث فرهنگی، صنایع دستی و	
۸	کارگاه های تولید پودر سیر شوری و ترشی سیر / سورت، بسته بندی و نگهداری سیر	۶۰۰۰	۳	جزلا	فراکلان / شهرستان و بالاتر	صنعت (با اولویت صنایع تبدیلی) و معدن	بله	الویت اول	سازمان صنعت، معدن و تجارت	

۹	تجهیز خانه‌های بومگردی	۳۰۰	۳	ایچ	فراکلان / شهرستان و بالاتر	گردشگری	بله	الویت اول	اداره کل میراث فرهنگی، صنایع دستی و	اقامتگاه بوم گردی و لیدر
۱۰	کارگاه بسته بندی باقلا خشک	۳۰۰۰	۳	ایچ	کلان / بخش	صنعت (با اولویت صنایع تبدیلی) و معدن	بله	الویت دوم	سازمان صنعت، معدن و تجارت	
۱۱	کارگاه‌های تولید پودر سیر شوری و ترشی سیر / سورت، بسته‌بندی و نگهداری سیر	۶۰۰۰	۳	ایچ	فراکلان / شهرستان و بالاتر ۴	صنعت (با اولویت صنایع تبدیلی) و معدن	بله	الویت اول	سازمان صنعت، معدن و تجارت	
۱۲	کارگاه‌های تولید پودر سیر شوری و ترشی سیر / سورت، بسته‌بندی و نگهداری سیر	۶۰۰۰	۳	دستچرده	فراکلان / شهرستان و بالاتر ۴	صنعت (با اولویت صنایع تبدیلی) و معدن	بله	الویت اول	سازمان صنعت، معدن و تجارت	
۱۳	ایجاد آژانس‌های تورگردانی	۳۰۰۰	۳	دستچرده	فراکلان / شهرستان و بالاتر ۴	گردشگری	بله	الویت دوم	اداره کل میراث فرهنگی، صنایع دستی و	مجموعه اقامتی- پذیرایی مجموعه اقامتی- پذیرایی
۱۴	کارگاه‌های تولید پودر سیر شوری و ترشی سیر / سورت، بسته‌بندی و نگهداری سیر	۶۰۰۰	۳	ونی سر	فراکلان / شهرستان و بالاتر ۴	صنعت (با اولویت صنایع تبدیلی) و معدن	بله	الویت اول	سازمان صنعت، معدن و تجارت	
۱۵	کارگاه تولید زیتون شور، پرورده، کنسرو و روغن زیتون	۶۰۰۰	۳	ونی سر	فراکلان / شهرستان و بالاتر ۴	صنعت (با اولویت صنایع تبدیلی) و معدن	بله	الویت دوم	سازمان صنعت، معدن و تجارت	
۱۶	تجهیز خانه‌های بومگردی	۳۰۰	۳	ونی سر	فراکلان / شهرستان و بالاتر	گردشگری	بله	الویت اول	اداره کل میراث فرهنگی، صنایع دستی و	اقامتگاه بوم گردی و لیدر
۱۷	کارگاه‌های تولید پودر سیر شوری و ترشی سیر / سورت، بسته‌بندی و نگهداری سیر	۶۰۰۰	۳	رزه بند	فراکلان / شهرستان و بالاتر ۴	صنعت (با اولویت صنایع تبدیلی) و معدن	بله	الویت اول	سازمان صنعت، معدن و تجارت	
۱۸	کارگاه تولید زیتون شور، پرورده، کنسرو و روغن زیتون	۶۰۰۰	۳	رزه بند	فراکلان / شهرستان و بالاتر ۴	صنعت (با اولویت صنایع تبدیلی) و معدن	بله	الویت دوم	سازمان صنعت، معدن و تجارت	

۶- توضیحات مربوط به کدهای جدول شماره ۳: فهرست طرح های سرمایه گذاری برای تولید و اشتغالزائی، مراجعه شود به صفحه ۹ چارچوب.

پیوست جدول شماره ۳ - توضیحات طرح های سرمایه گذاری موضوع کد ۶ جدول شماره ۳		
ردیف	عنوان طرح	توضیحات
۲،۴،۶	خانه های بوم گردی	۱۰ واحد بوم گردی به ازای روستا



جدول شماره ۵ : : اعتبار طرح های تملک دارائی های سرمایه ای دستگاه های اجرائی (جمعبندی اعتبارات پروژه های عمرانی)  
پیوست سند توسعه اقتصادی، اشتغالزائی و طرح توسعه پایدار منظومه های روستائی

شماره طبقه بندی	فصل / برنامه	عنوان دستگاه اجرائی	* کد دوران اجرا	اعتبار میلیون ریال			جمع
				سال اول	سال دوم	سال های بعد	
۱	۲	۳	۴	۵	۶	۷	۸
	گردشگری	سازمان میراث فرهنگی، گردشگری و صنایع دستی	یکساله *				
	زیرساختی	سازمان میراث فرهنگی و گردشگری سازمان راهداری و حمل و نقل جاده آب و فاضلاب روستائی	یکساله *		*		
	سکونتگاهی	بنیاد مسکن سازمان راهداری و حمل و نقل جاده اداره گاز آب منطقه ای	یکساله *		*		
	محیطی	اداره منابع طبیعی آب منطقه ای	یکساله *		*		

