

سند برنامه توسعه اقتصادی، اشتغالزایی و طرح توسعه پایدار منظومه های روستایی

استان زنجان

پیش نویس مقدماتی
(ویرایش اول)



شهرستان: ایجرود
بخش: مرکزی

بِسْمِ اللَّهِ الرَّحْمَنِ الرَّحِيمِ



بنیادسکن انقلاب اسلامی
استان زنجان



جمهوری اسلامی ایران
سازمان برنامه و بودجه کشور
سازمان مدیریت و برنامه ریزی
استان زنجان

سند

برنامه توسعه اقتصادی، اشتغالزایی

و طرح توسعه پایدار منظومه های روستایی استان زنجان

شهرستان: ایجرود

بخش: مرکزی

۱۳۹۸

۴ سند برنامه توسعه اقتصادی، اشتغالزایی و طرح توسعه پایدار منظومه های روستائی استان زنجان

- مقدمه و کلیات (موانع عمومی و مشترک تحول اقتصادی روستاها) ۵
- الف - تبیین و تحلیل وضعیت موجود ۷
- ۱- متغیر ها و شاخص های بیان وضعیت موجود (۱۳۹۵، ۱۳۹۶، ۱۳۹۷) ۷
- ۲- مسائل کلیدی بخش (مرتبط با توسعه اقتصادی، اشتغالزایی و منظومه) ۹
- ۳- قابلیت ها ۱۰
- ۴- محدودیت ها و تنگناها ۱۲
- ۵- ساختار و سازمان فضائی موجود (نقشه) ۱۴
- ب) شاخص های هدف (منتخب متغیرها و شاخص های بیان وضعیت موجود) ۱۵
- ۱- راهبردها و سیاست ها ۱۶
- ۲- محورهای پیشران توسعه بخش ۲۰
- ۳- ساختار و سازمان فضائی هدف (نقشه) ۲۱
- ج - فهرست فعالیت ها و سرمایه گذاری ها (متضمن تحقق وضعیت هدف)، پیوست سند. ۲۳
- ۱- فعالیت ها شامل تصمیمات و مصوبات مقرراتی و اجرائی ۲۳
- ۲- طرح های سرمایه گذاری الویت بندی شده در سطح بخش به تفکیک کشاورزی، صنعتی و خدماتی، روستا، مقیاس عملکرد، دارای مشخصه کارآفرینی و اعتبار مورد نیاز با تعیین آورده بخش خصوصی (در صورت اقتضا برای هر روستا دو طرح) ۲۳
- ۳- پروژه های عمرانی الویت بندی شده در سطح بخش به تفکیک محیطی، کالبدی، اجتماعی و فرهنگی، دستگاه مجری و روستا و اعتبار لازم (پیشنهاد در صورت نیاز) ۲۳

مقدمه و کلیات (موانع عمومی و مشترک تحول اقتصادی روستاها)

روستاها در استان زنجان همانند سایر روستاهای کشور متأثر از جریان وسیع تغییرات فناورانه و ارتباطات، تحولات وسیع اقتصادی، اجتماعی و فرهنگی را تجربه نموده اند. از آن سو سرمایه گذاری های گسترده در زیرساختهای کالبدی روستاها، چهره و کالبد آنها را تغییر داده است. این تغییرات به گونه ایست که سطح انتظارات در جامعه روستایی به جامعه شهری همسویی و قرابت بیشتری پیدا کرده است. با همه این تغییرات اجتماعی ساختار تولید و اشتغال در روستا دستخوش تغییرات محدودتری بوده است.

رشد اقتصاد روستا بر دو محور رشد سرمایه گذاری و رشد بهره وری متکی است. البته رشد صرفاً بر مبنای سرمایه گذاری به سرعت مشمول قاعده بازده نزولی عوامل تولید شده و بازده سرمایه گذاری متاخرتر را کاهش می دهد. لذا رشد روستا به صرف انجام سرمایه گذاری جدید به سرعت متوقف می شود.

بر اساس مطالعات اقتصاد رشد بیش از ۵۰ درصد رشد اقتصادی به ویژه در روستاها وابسته به ارتقا و رشد بهره‌وری است. زمینه های سرمایه گذاری در روستاها را می توان از طریق قابلیت سنجی و تحلیل تنگناها و سایر ملاحظات نظیر بازار استخراج نمود و در قالب پروژه های مختلف فرآیند رشد اقتصاد روستا و به تبع آن تحول در روستا را با سرمایه گذاری های جدید تسریع نمود.

سرمایه گذاری و سیاست گذاری برای ارتقا بهره وری عمومی در اقتصاد روستا به جای نگاه پروژه ای و تقریباً یک بعدی نیازمند رویکرد سیستماتیک و فرآیندی است. در یک دسته بندی کلی می توان عوامل کاهنده و یا متوقف کننده ارتقای بهره‌وری در روستاها را در قالب محور های زیر طبقه بندی کرد:

از آنجا که کشاورزی محور اصلی اقتصاد روستا است و تحول در آن نیز از ارکان تحولات اقتصادی و اجتماعی در روستاها محسوب می شود، بخش مهمی از تحول بهره وری به تحول بهره وری در بخش کشاورزی وابسته است.

ردیف	عوامل عمومی مانع ارتقا بهره وری	مکانیزم و تبعات
۱	شکاف معنی دار قیمتی تولید تا مصرف و قیمت های با تغییرات گسترده	فاصله معنی داری بین قیمت در مزرعه و قیمت مصرف کننده وجود دارد و بخش مهمی از ارزش افزوده بخش کشاورزی را از روستا خارج و نصیب واسطه ها می کند. این شکاف به کاهش درآمد و انگیزه های سرمایه گذاری روستاییان منتهی می شود. تغییرات شدید قیمت نیز علائم اشتباه به کشاورزان می دهد. به دلیل فقدان توان سیاست های اصلاحی، فرایند تار عنکوبتی قیمت در بیشتر محصولات رخ می دهد
۲	مقیاس کوچک بهره برداران	متأثر از قانون تقسیم اراضی و قانون ارث و عدم شکل گیری سیاست گذاری صنعتی بزرگ مقیاس چندین دهه گذشته مقیاس تولید کشاورزی در روستاها بسیار کوچک و کوچک تر نیز شده است. مقیاس کوچک تولید موجب شده است در بسیاری از موارد هدف اقتصادی از تولید مورد نظر نباشد و مبنای فعالیت صرفاً معیشتی می باشد و بهای تمام شده محصولات در دامنه اقتصادی آن قرار نگیرد. از نظر والتر گالنسون، از عوامل اصلی بیکاری در بخش کشاورزی کشورهای در حال توسعه این است که زمین نمی تواند جمعیت روز افزون روستاها را به کارگیرد
۳	محدودیت و تقلیل منابع آبی	اب از ارکان و نهاده های محوری اقتصاد روستا است. تغییرات اقلیم و محدودیت بارش در سه دهه گذشته، افزایش شدید تقاضای مصرف آب در بخش کشاورزی با گسترش اراضی زیر کشت آبی با حفر چاه های مجاز و غیرمجاز از دهه ۶۰ به این سو و از طرفی عدم انتشار و تعمیق فناوری های کاهش مصرف آب در بخش کشاورزی با فقدان بازار آب یکی از عوامل محوری ارتقا بهره وری و درآمد روستا از

ردیف	عوامل عمومی مانع ارتقا بهره وری	مکانیزم و تبعات
		محل فعالیت های کشاورزی است. با مصرف موجود آب در بخش کشاورزی می توان تولید را دو تا سه برابر نمود.
۴	وجود دستگاهها و متولیان سیاستگذاری ناهمسو در روستا	جهاد کشاورزی، آب منطقه‌ای، منابع طبیعی، آب فاضلاب روستایی و ... از جمله نهادهای اثر گذار در تحول و توسعه روستا هستند. رخداد مسئله هماهنگی بین دستگاهی و فقدان سیاست گذاری متوازن موجب عدم همسویی سیاست گذاری ها در حوزه روستا شده است
۵	نسبت بالای ساختار جمعیتی روستاییان سنت گرا به نیروی انسانی ماهر و تخصص گرا	در اقتصاد بیان می شود که تخصص منجر به ایجاد ارزش افزوده بیشتری می شود. پایین بودن سطح سواد و تخصص کشاورزان و سن بالای کشاورزان و درآمد کم آنان در کنار پارادایم ذهنی مقاوم و سخت آنها به تغییر رفتاری و کشت خود در برابر مهارت و دانش نیروی کار جوان منجر به شکاف ساختاری و رفتاری بین این دو دسته گردیده و چون مالک و تملک زمینها نیز از آن سنتی گراهای دیرینه می باشد دسته دوم یا مجبور به تغییر الگوی فکری و رفتاری و کنار آمدن با سنت گراها می باشند یا با عدم کنار آمدن و سرکوب خود، به سرخوردگی و مهاجرت نیروی کار ماهر، کارآفرین و سرمایه های انسانی و حفظ بافت جمعیتی سنت گرا و اکثرا غیر ماهر و با بهره وری پایین می گردد. در آمریکا فقط ۳ درصد جمعیت، کشاورز و روستا نشین هستند که ضمن تأمین نیاز داخلی، صادر هم می کنند اما در ایران ۳۳ درصد اشتغال در بخش کشاورزی هنوز غالباً در کشاورزی سنتی و معیشتی به سر می برد. روستاییان با توجه به شیوه فکری و عدم دانش و مهارت و بالتبع ترس از تغییر، به ندرت دست به تغییر الگوی سنتی و کاشت محصولات جایگزین و پربازده همانند گل‌های زینتی، دارویی، زعفران و سایر محصولات کشتی دیگر می پردازند.
۶	عدم مدیریت و نظارت مستمر و برقراری عدالت بین نسلی در بهره برداری از منابع طبیعی	با توجه به این که منابع آب، خاک، چراگاه ها و مراعات جزء منابع نسل فعلی و آینده می باشد باید عدالت بین نسلی به گونه ای باشد که نسل حاضر مجبور به فداکاری خود به نفع نسل آینده یا تضعیف حق نسل های آتی با مصرف بیش از حد نسل فعلی نشود و به قول قاعده طلایی، از همان دست که می گیری از همان دست نیز پس دهی. متأسفانه فقدان سیاست گذاری اصولی و مدیریت و نظارت بر این منابع خدادی، آسیب های جدی به این منابع دارای آستانه های تجدید ناپذیری زده که انتظار می رود در در آینده نه چندان دور با بحران منابع مواجه شویم.
۷	غلبه نگاه سرمایه گذاری اجتماعی از سوی دولت به جای سرمایه گذاری اقتصادی در روستا	دولت سرمایه گذاری های سنگینی در حوزه های زیرساختی و رفاهی روستاها انجام داده ولی با این وجود میانگین درآمد روستا افزایش متناسبی نداشته است. در چند دهه گذشته نگاه غالب به حوزه دخالت دولت در روستا تامین نیازهای رفاهی و زیرساختی بوده است و توانمندسازی و ظرفیت سازی اقتصادی آنها مورد تاکید نبوده است.
۸	عدم وجود کارگاههای کوچک مقیاس	در روستاهای ایران بر خلاف سایر کشورهای پیشرفته و در حال توسعه، کارگاههای کوچک مقیاس بسیار کم و به ندرت وجود دارد. علت این امر عدم آموزش، عدم دانش، تخصص و آگاهی کافی روستاییان و گذار از دامداری و کشاورزی سنتی به مدرن و از سویی عدم حمایت، پشتیبانی و ترغیب آنها از نظر مالی و علمی از سوی مسئولین ذی ربط می باشد.
۹	تله نهادی کشاورزی و تولید سنتی	متاثر از عوامل پیش گفته نهادی، نظام تولید در روستا ها سنتی و کمتر متاثر از تحولات فناورانه بوده است. در برخی بخش ها به عنوان مثال در حوزه دام سبک، شیوه پرورش و بازده آن تفاوت معنی داری با چندین دهه و قرن گذشته ندارد

جمع بندی: برای تخفیف یا محدود نمودن آثار عوامل کاهنده بهره وری راه حل آسان و سریعی وجود ندارد که بتوان آن را تجویز و پیشنهاد داد. تغییرات در آنها مستلزم زمان و تغییرات معنی دار در حوزه سیاست گذاری، تزریق منابع مالی، اصلاح بازارها، تغییر ساختار آموزش، بینش فکری، دانش و کیفیت مداخلات در روستا و بخش کشاورزی است.

الف - تبیین و تحلیل وضعیت موجود

۱- متغیرها و شاخص های بیان وضعیت موجود (۱۳۹۵، ۱۳۹۶، ۱۳۹۷)

جدول شماره ۱: متغیرها و شاخص های بیان وضعیت موجود						
ردیف	عنوان متغیر / شاخص	مقدار	واحد	سال	جایگاه	
					متغیر/شاخص (درصد)	شهرستان
استان						
اجتماعی و فرهنگی						
۱	جمعیت	۳۰۴۹۳	نفر	۱۳۹۵	۸۳	۲,۸۸
۲	رشد سالانه جمعیت (۱۳۹۰-۱۳۹۵)	-۰/۷۴	درصد	۱۳۹۵	-۰/۹۰	۰/۸۱
۳	روستانشینی	۹۳	درصد	۱۳۹۵	۹۰,۹	۳۲,۷
۴	نرخ جوانی	۲۶,۱	درصد	۱۳۹۵	۲۵,۳	۲۳,۹
۵	نرخ میانسالی	۶۵,۳	درصد	۱۳۹۵	۶۶	۶۹,۴
۶	نرخ سالمندی	۸,۳	درصد	۱۳۹۵	۸,۷	۶,۷
۷	تراکم نسبی جمعیت	۲۱	نفر	۱۳۹۵	۲۰	۴۸
۸	موالید	۱,۴۶	نرخ	۱۳۹۵	-	-
۹	باسوادی	۷۵	درصد	۱۳۹۵	۷۵,۳	۸۴,۸
۱۰	سواد زنان	۷۱	درصد	۱۳۹۵	۷۰,۳	۸۰,۳
۱۱	سواد زنان در نقاط روستایی	۷۰	درصد	۱۳۹۵	۶۹	۶۹,۴
۱۲	دوره های آموزشی اجرا شده توسط فنی و حرفه ای	۱۸	دوره	۱۳۹۵	۱۵,۵	۱,۸
۱۳	هرگز ازدواج نکرده جمعیت ده ساله	۲۲,۳	درصد	۱۳۹۵	۲۶,۸	۲۸,۳
اقتصادی و تولیدی						
۱۴	نرخ مشارکت اقتصادی	۴۳,۲	درصد	۱۳۹۵	۴۲,۸	۳۸,۴
۱۵	بار تکفل	۲,۴	نفر	۱۳۹۵	-	-
۱۶	سطح زیر کشت بخش از استان		درصد	۱۳۹۵	-	-
۱۷	بیکاری	۷,۲	درصد	۱۳۹۵	-	۱۰,۶
۱۸	میانگین اراضی زراعی هر باغدار	۰/۹	هکتار	۱۳۹۵	-	-
۱۹	میانگین دام سبک هر دامدار	۱۱,۹	راس	۱۳۹۷	-	-
۲۰	شیرخام	۱۶۰۰۰	تن	۱۳۹۶	۸۰	-

جدول شماره ۱: متغیرها و شاخص های بیان وضعیت موجود						
ردیف	عنوان متغیر / شاخص	مقدار	واحد	سال	جایگاه	
					متغیر/شاخص (درصد)	استان / شهرستان
۲۱	گوشت طیور	۶۰۰۰	تن	۱۳۹۶	۷۳	
۲۲	گوشت قرمز	۱۴۰۰	تن	۱۳۹۶	۷۹	۸,۴
۲۳	تخم مرغ	۲۰۴	تن	۱۳۹۶	۷۷	۸,۴۱
۲۴	عسل	۱۶,۲	تن	۱۳۹۶	۸۰	۵,۲
۲۵	تولید آبزیان	۱۱۰۰۰	تن	۱۳۹۶	۹۳	۹
۲۶	گندم	۱۳۵۰۰	تن	۱۳۹۶	۷۲	-
۲۷	غلات	۱۴۰۰۰	تن	۱۳۹۶	۷۹	-
۲۸	سیب زمینی	۲۹۰۰۰	تن	۱۳۹۶	۷۸	-
طبیعی						
۲۹	اراضی شیب دار	۱۹	درصد	۱۳۹۷	-	-
۳۰	فرسایش اراضی کشاورزی	۳۱۵۰	هکتار	۱۳۹۷	-	-
۳۱	روستاهای هدف گردشگری	۱	تعداد	۱۳۹۶	-	-
زیرساختی و زیربنایی						
۳۲	مساکن با اسکلت فلزی و بتون آرمه	۲۴,۸	درصد	۱۳۹۵	-	۵۷,۴۶
۳۳	روستاهای بهره منداز آب شرب سالم لوله کشی شده	۸۶	درصد	۱۳۹۵	-	-
۳۴	روستاهای دارای سکنه بهره مند از برق	۹۸	درصد	۱۳۹۵	-	-
۳۵	روستاهای برخوردار از گاز	۸۱	درصد	۱۳۹۵	-	-
۳۶	روستاهای بهره مند از مطالعات طرح هادی	۱۰۰	درصد	۱۳۹۵	-	-
۳۷	تعداد تعمیرگاه ماشین های کشاورزی	۳	واحد	۱۳۹۵	-	-
۳۸	تعداد واحد تولیدی و خدماتی گردشگری	۰	واحد	۱۳۹۵	-	-
۳۹	آزاد راه	۰	کیلومتر	۱۳۹۵	۰	۰
۴۰	بزرگراه	۰	کیلومتر	۱۳۹۵		
۴۱	راه اصلی	۴۱	کیلومتر	۱۳۹۵	-	۰
۴۲	راه فرعی	۰	کیلومتر	۱۳۹۵	-	-
۴۳	راه روستایی	۲۶۵	کیلومتر	۱۳۹۶	-	-
۴۴	تعداد اقامتگاه	۰	واحد	۱۳۹۶	۰	۰
۴۵	تعداد سیلو	۱	واحد	۱۳۹۶	۰	۰

۲- مسائل کلیدی بخش (مرتبط با توسعه اقتصادی، اشتغالزائی و منظومه)

متاثر از سازمان استراتژی جدید توسعه پایدار منطقه ای، تحول در حوزه رویکرد، اقدام و نتایج فرایند توسعه به شکل زیر می باید پدیدار شود:

مسائل کلیدی بخش

اقتصادی

- ۱- سنتی بودن تولید محصولات کشاورزی و سایر فعالیت ها
- ۲- سطح پائین تنوع حوزه تولید و تکمیل زنجیره ارزش تولید در حوزه کشاورزی و صنایع تبدیلی و تکمیلی
- ۳- نبود زنجیره ارزش محصولات تولیدی (تامین نهاده‌ها، فرایند تولید، فرآوری و فروش) بویژه در محصولات کشاورزی، دامپروری و صنایع دستی روستایی
- ۴- پائین بودن توسعه کشت گلخانه ای در سطح بخش.
- ۵- مشکل بازاریابی محصولات کشاورزی و نقش پر رنگ دلان و واسطه‌ها.
- ۶- عدم توسعه ابریان با توجه به قابلیت بالای این بخش بخش.
- ۷- نبود صنایع تبدیلی و تکمیلی در سطح بخش.
- ۸- پائین بودن سطح مکانیزاسیون فعالیت های کشاورزی
- ۹- عدم وجود استراتژی صنعتی بلند مدت در سطح بخش.
- ۱۰- عدم انجام تحقیقات و سرمایه گذاری مناسبی جهت شناسایی ظرفیتهای مواد معدنی بخش.
- ۱۱- عدم توسعه متناسب با توانمندی های پرورش ماهی .

اجتماعی

- ۱- پائین بودن سهم زنان در مدیریت روستاهای بخش
- ۲- ضعف مشارکت و مدیریت روستایی در سطح محلی
- ۳- کمبود مراکز و کانون های فرهنگی
- ۴- ضعف مشارکت روستائیان در تعیین اهداف و استراتژی ها و تقویت مدیریت مشارکتی و مردمی
- ۵- فقدان رویکرد توانمندسازی بالاخص برای زنان روستایی
- ۶- پائین بودن استفاده از ظرفیت های جوانان تحصیل کرده در فرایند مدیریت روستایی
- ۷- پائین بودن سطح درآمدهای پایدار دهیاری ها
- ۸- پائین بودن اعتماد اجتماعی روستائیان به بخش اجرایی

زیست محیطی (آب و خاک)

- ۱- عدم دسترسی برخی از روستاها به آب شرب با کیفیت
- ۲- غالب بودن شیوه های آبیاری سنتی و راندمان پایین این شیوه ها و اتلاف منابع آب سطحی و زیرسطحی
- ۳- قرارگیری سازه‌ها در مسیل‌ها در برخی روستاها و نبود سیل بند برای مهار سیل در زمان بحران
- ۴- انجام ساخت و ساز در حریم رودخانه ها

۵- رعایت نشدن حقبه در برخی از روستاها

۶- پائین بودن کیفیت منابع آب شرب در برخی از روستاهای بخش

۷- فرسایش منابع خاک بخش کشاورزی

کالبدی - فضایی

۱- نبود سیستم فاضلاب در اکثر مناطق و بروز مشکل دفع پسابهای خانگی

۲- کمبود توسعه شبکه های زیرساختی در عرصه تصمیم تامین زیرساخت (آب، برق، گاز، تلفن و اینترنت) در روستاهای محروم و کم برخوردار

۳- نبود روشنایی مناسب معابر با وجود زیرساخت ها و امکانات ایجاد آن

۴- وجود تیرهای چراغ برق در سطح معابر روستا

۵- پائین بودن سطح مساکن مقاوم سازی شده

۶- کمبود امکانات فرهنگی مانند کتابخانه های عمومی

۷- عدم توجه به کارکرد هر یک از سکونتگاه ها با توجه به نقش عملکردی حوزه در سازمان فضایی مطلوب منظومه

۸- عدم مقاوم سازی کالبد روستا جهت مقابله با سیل

۹- ضعف زیرساخت های اقتصادی در سطح مراکز حوزه، مجموعه و منظومه

۱۰- فقدان استراتژی توسعه صنعتی و معدنی

۱۱- تعدد سکونتگاههای روستایی با راههای ارتباطی نامناسب

۱۲- عدم بازنگری طرح های هادی روستایی.

گردشگری

۱- فقدان وجود زیرساخت های گردشگری در روستای هدف گردشگری

۲- کمبود برگزاری همایشها، جشنوارهها و رویدادهای فرهنگی در فصول مختلف سال

۳- کمبود برنامه های بازاریابی و معرفی جاذبه های گردشگری شهرستان در رسانه های ملی، شبکه های مجازی، مجلات و روزنامه های عمومی و تخصصی

۴- عدم استفاده بهینه از جاذبه های گردشگری

۵- ضعف زیرساخت های ارتباطی در روستاهای دارای پتانسیل

۶- کمبود امکانات رفاهی، خدماتی در سطح بخش

۷- سطح پائین تمایل به سرمایه گذاری در بخش گردشگری بخش

۳- قابلیت ها

اقتصادی

۱- امکان توسعه بخش باغداری

۲- وجود نژاد با ارزش گوسفند افشاری و دامداریهای بزرگ صنعتی

- ۳- بالایودن میزان تولیدات خصوصا در زمینه دامداری
- ۴- امکان توسعه صنایع تبدیلی و تکمیلی کشاورزی
- ۵- امکان ایجاد کارخانه فرآوری محصولات دامی
- ۶- امکان توسعه صنایع دستی در سطح بخش
- ۷- امکان توسعه دامداری های صنعتی و نیمه صنعتی
- ۸- قابلیت تولید گیاهان دارویی متنوع و فرآوری وابسته آن
- ۹- عبور رودخانه قزل اوزن و سرشاخه های آن جهت سرمایه گذاری در زمینه ابریان
- ۱۰- وجود ذخایر قابل توجهی از معادن گچ
- ۱۱- قرارگیری در مسیر زنجان - کردستان
- ۱۲- وجود سد گلابر و تاثیر آن در بخشهای مختلف اقتصادی
- ۱۳- امکان توسعه اکوتوریسم با توجه به پتانسیلهای منطقه ای.
- ۱۴- شبکه آبرسانی سد گلابر برای ۷۵۰۰ هکتار از اراضی کشاورزی.
- ۱۵- قابلیت توسعه پرورش ماهی .

اجتماعی

- ۱۶- روند صعودی رشد طبیعی جمعیت
- ۱۷- همگنی اجتماعی و پائین بودن اختلاف بین ساکنین روستاهای مختلف پرننگ بودن آداب و رسوم جمعی
- مذهبی نظیر مراسم های محرم و صفر در بین ساکنان
- ۱۸- پائین بودن وجود اختلاف میان طوایف موجود در روستاها
- ۱۹- مناسب بودن سطح سرمایه اجتماعی
- ۲۰- امکان ایجاد تشکلهای اجتماعی- فرهنگی در سطح روستا
- ۲۱- مشارکت مردم در اهدای زمین برای ساخت بناهای آموزشی
- ۲۲- روستای قنبرلک روستای نمونه کشوری در مهاجرت معکوس

زیست محیطی (آب و خاک)

- ۱- اکثر سکونتگاه های منطقه بر روی جهت های شیب های هموار واقع شده اند.
- ۲- وجود اراضی قابل کشت جهت زراعت آبی با محدودیت کم
- ۳- وجود سنگ های نظیر بازالت، گابرو، میگماتیت، مرمر، گنیس، آمفیبولیت، رادیولاریت، ماسه سنگ سیلیسی که این گروه از سنگها عموما دارای مقاومت ۲۰۰ تا ۲۵۰ مگا پاسکال می باشند و مانعی جهت فرسایش خاک هستند.
- ۴- پهنه با خطر نسبتا پایین خطر زلزله در کلیه روستاهای بخش حلب.
- ۵- پائین بوده نقاط واقع در معرض زمین لغزش در بخش حلب.
- ۶- امکان آبیاری تکمیلی در بخشی از اراضی زیر کشت

۷- امکان مهار سیلابها و بهره برداری از آنها

۸- تنوع گونه های گیاهی و جانوری و وجود گونه های نادر گیاهی و جانوری

کالبدی-فضایی

۱- داشتن پتانسیل های لازم در خصوص توسعه حمل و نقل کالا و خدمات

۲- اجرای طرح هادی در بیشتر روستاهای بخش

۳- امکان دسترسی آسان و تبادل کالا و مسافر بلحاظ وجود پتانسیلهای معدنی و آبی

۴- بالابودن نسبت راه های روستایی در سطح بخش

۵- زمینه رشد و توسعه اقتصادی شهر زیرین آباد با توجه به فاصله مناسب آن از زنجان

۶- قرارگیری شهر زیرین آباد در محور گردشگری زنجان- تخت سلیمان

گردشگری

۱- عدم وجود پیش داوری ذهنی در مخالفت با حضور گردشگران و افراد غریبه در روستاها

۲- مسیر مواصلاتی شمال به جنوب و غرب بویژه استان کردستان به جهت اهداف اقتصادی و گردشگری.

۳- عبور راه دسترسی نزدیک به مهمترین اثر تاریخی بین المللی منطقه (تخت سلیمان)

۴- امکان سرمایه گذاری در بخش زیرساخت های گردشگری

۵- شرایط اقلیم گردشگری مناسب جهت توسعه گردشگری

۶- دارا بودن مناطق نمونه گردشگری استان در این منطقه

۷- وجود سد گلابر و امکان استفاده از آن به عنوان جاذبه گردشگری

۸- وجود جاذبه های تاریخی در روستاهای مورد مطالعه

۹- زیست گاهها و محیط های طبیعی حیات وحش، تنوع پوشش گیاهی و گیاهان دارویی.

۱۰- وجود ابنیه های تاریخی از دوره های قبل از اسلام و بعد از اسلام

۴- محدودیت ها و تنگناها

اقتصادی

۱- کمبود وجود امکانات سیلو و سردخانه و کشتارگاه

۲- ضعف مکانیزاسیون.

۳- فقدان جاذبه برای بخش خصوصی برای بهره برداری از تأسیسات اجرا شده

۴- عدم وجود صنایع تبدیلی مناسب جهت فرآوری محصولات کشاورزی

۵- عدم وجود زیرساخت های آموزش فنی و حرفه ای و کارگاه های آموزشی برای آشنایی مردم با علوم روز و

کارآفرینی

۶- نبود بازار فروش بدون واسطه محصولات دامی

۷- فروش محصولات تولیدی به واسطه ها

اجتماعی

- ۱- پایین بودن نرخ باسوادی در میان زنان
- ۲- بالا بودن نرخ مهارفروستی در سطح بخش
- ۳- چالش با جمعیت عشایری بر اثر کم و کیف استفاده از مراتع پیرامون نقاط روستایی
- ۴- روند رو به افزایش نرخ سالمندی جمعیت
- ۵- عدم وجود تشکل های اجتماعی مربوط به زنان

زیست محیطی (آب و خاک)

- ۱- اقلیم نیمه خشک فراسرد در ۷۰ درصد از مناطق شهرستان و تعداد زیاد روزهای یخبندان
- ۲- شیب زیاد در بیش از ۱۶ درصد اراضی بخش و یکپارچه نبودن اراضی
- ۳- فقر مواد آلی و خاکهای شور، آهکی و قلیایی در مناطق وسیعی از شهرستان
- ۴- سیل خیزی و عدم مدیریت مناسب آبهای سطحی
- ۵- دور بودن اراضی مستعد و دشت ها از آبهای سطحی
- ۶- وجود ۸۰۰ هکتار اراضی با کلاس فرسایش شدید و خیلی شدید
- ۷- پایین بودن راندمان بهره برداری و عدم استفاده از پتانسیل روانابهای طبیعی
- ۸- عدم مطالعات جامع آب و خاک و فقدان بانک اطلاعاتی
- ۹- بالا بودن EC های اطراف قزل اوزن و مانع بودن آن برای اجرای آبیاری مکانیزه

کالبدی-فضایی

- ۱- انزوای جغرافیایی و دسترسی بشدت نامناسب به لحاظ جاده های ارتباطی میان شهری و بویژه روستایی
- ۲- پراکندگی روستاهای شهرستان
- ۳- کمبود امکانات رفاهی، خدماتی در منطقه
- ۴- محدودیت در سرمایه گذاری بخش خصوصی بلحاظ کوهستانی بودن منطقه و دوری از مرکز
- ۵- پائین بودن سطح کیفیت راه های روستایی
- ۶- ضعف امکانات مرکز حوزه ها جهت خدمات رسانی به روستاهای پیرامون
- ۷- وجود گرایشهای واگرا نظام شهری شهرستان در ارتباط با کلیت نظام شهری منطقه از یکسو و نظام شهری با نظام مراکز روستایی منطقه از سوی دیگر
- ۸- عدم گسترش برخی فعالیتهای اقتصادی و خدماتی بعلت عدم تأمین آستانه های جمعیتی و اقتصادی

گردشگری

- ۱- کمبود مسیرهای ارتباطی مناسب و امکانات تفریحی و گردشگری در راستای جذب سرمایه گذار
- ۲- نبود فروشگاه های مخصوص عرضه محصولات صنایع دستی
- ۳- نبود طرح جامع گردشگری و فقدان برنامه ریزی اجرایی و ضعف تبلیغات در معرفی آثار

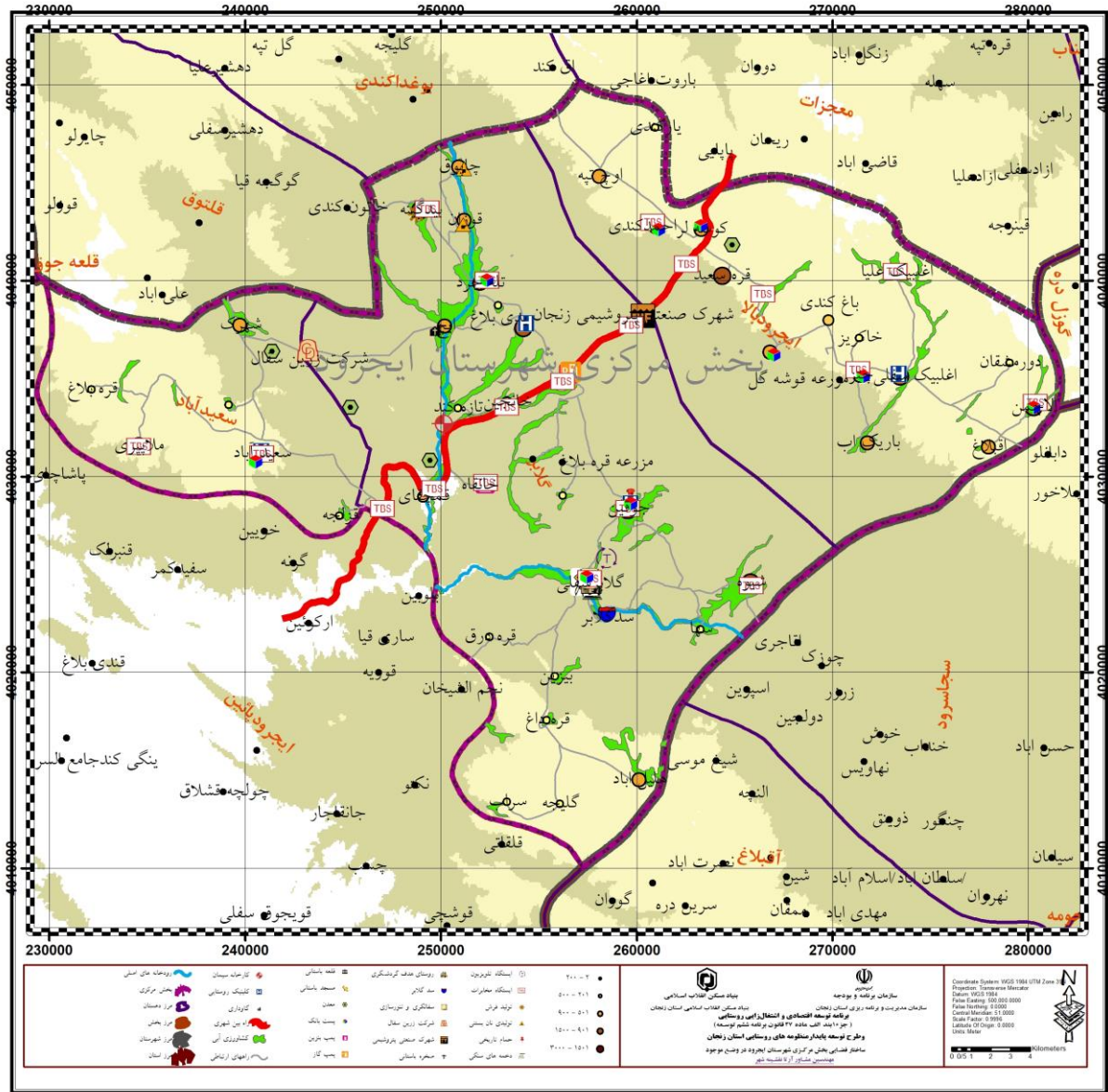
۴- نبود وجود بازارچه ها یا فروشگاههای محصولات صنایع دستی و هنرهای سنتی

۵- ضعف در مطالعات مردم نگاری و پژوهشهای مردم شناسی

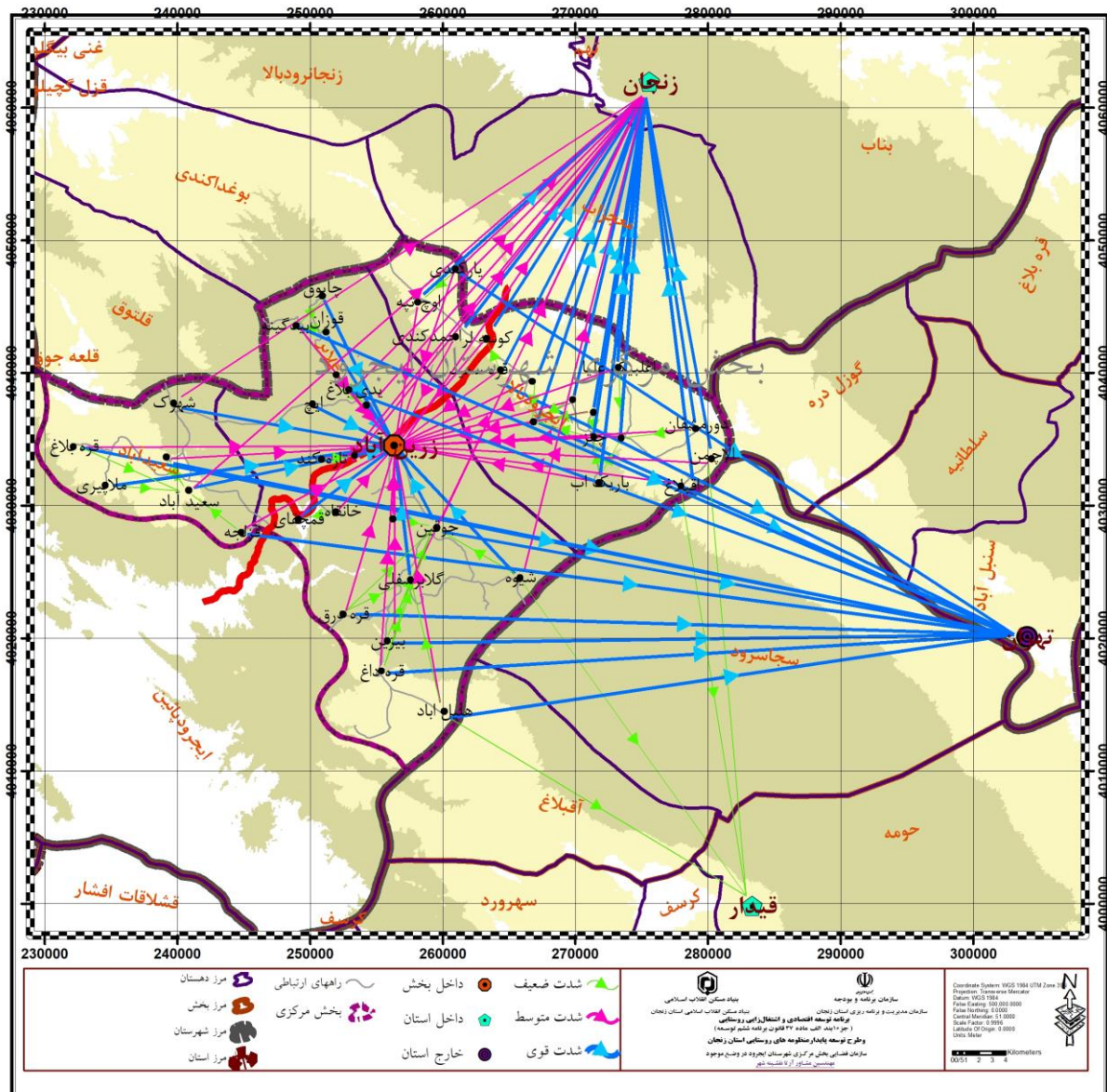
۶- نبود جشنواره ها و نمایشگاهها و شرکت در نمایشگاههای داخلی و خارجی

۵- ساختار و سازمان فضائی موجود (نقشه)

ساختار فضایی موجود



سازمان فضایی موجود



ب) شاخص های هدف (منتخب متغیرها و شاخص های بیان وضعیت موجود)

بدین ترتیب، در راستای به انجام رساندن مأموریت های توسعه بخش و دست یافتن به رویکردها و سمت گیری های چشم انداز پیشرفت بخش، به کارگیری توانمندی ها و نقطه های قوت، بهره گیری از یاری ها و فرصت ها و نیز چیرگی بر کاستی ها و نقطه های ضعف و و تهدیدها، جهت گیریهای راهبردی توسعه بخش، به گونه زیر پیشنهاد می گردد:

- آموزش مهارت های کاربردی کشاورزی، دامپروری و صنایع تکمیلی و جانبی آنها، صنایع فرهنگی و گردشگری.
- افزایش سطح سواد بین زنان نواحی روستایی.

- افزایش کیفیت مسکن نواحی روستایی از طریق مقاوم سازی.
- کاهش بار تکفل.
- روستاهای بهره مند از آب شرب سالم لوله کشی شده
- افزایش استفاده از سیستم های آبیاری نوین.
- ارتقای زیرساخت های پشتیبان فعالیت و خدمات وابسته به بخش کشاورزی از قبیل سیل و سردخانه
- تکمیل زنجیره ارزش تولید در حوزه کشاورزی و صنایع تبدیلی و تکمیلی به ویژه محصولات باغی و دامی
- توسعه به هم پیوسته سازمان فضایی نظام سکونت و فعالیت شهری - روستایی
- توسعه جامعه شبکه‌ای برای گذار از انزوای فیزیکی - جغرافیایی به ویژه در نواحی روستایی
- سرمایه گذاری بر آموزشی و پرورش برای تربیت جامعه و توسعه سوادهای پایه‌ای عصر اطلاعات در بین کودکان، نوجوانان و جوانان.
- ارتقاء زیرساخت‌های اجتماعی و کیفیت زندگی.

۱- راهبردها و سیاست ها

- راهبردهای توسعه

اقتصادی

- ۱- ارتقاء کیفیت محصولات و سطح زیر کشت و عملکرد در واحد سطح.
- ۲- گسترش صنایع تبدیلی و تکمیلی.
- ۳- تکمیل زنجیره تولیدات کشاورزی و دامی منطبق بر نیاز بازار و جامعه محلی
- ۴- ایجاد سردخانه و انبار برای محصولات کشاورزی.
- ۵- استفاده از سیستم های آبیاری تحت فشار.
- ۶- حمایت از تشکلهای تعاونی روستایی دامداری.
- ۷- بهره گیری بهینه از ظرفیت های محیطی.
- ۸- توسعه دامپروری از طریق اصلاح نژاد دام و طیور.
- ۹- کاهش ضایعات و محصولات تولیدی.
- ۱۰- توسعه کلاس ها و کارگاهها و بازدیدهای آموزشی و ترویجی
- ۱۱- اصلاح و احیاء و نوسازی باغات و ارتقاء درجه آنها.
- ۱۲- استفاده از بخش خصوصی و تشکلهای مردمی در اجرای طرحها و پروژه ها.
- ۱۳- ترویج فرهنگ گنجاندن آبزیان در سبد غذایی

اجتماعی

- ۱۴- ارتقای عملکرد نوادهای رسمی مدیریت و تقویت عملکرد نواد های همیاری محلی
- ۱۵- جلب مشارکت تمامی اقشار اجتماع
- ۱۶- تمرکز زدایی تصمیمات از سطح استانی و شهرستانی به سطح محلی
- ۱۷- استفاده از ظرفیت های جوانان تحصیل کرده
- ۱۸- کاهش ۵۰ درصد بیماری کم خونی فقر آهن در دختران و زنان با اجرای برنامه آه نیاری.
- ۱۹- بازسازی کلیه خانه های بهداشت و درمان و احداث خان ههای بهداشت جدید در روستاهای چاپوق، قر هسعید، آقبلاغ.
- ۲۰- تقویت ابعاد ساختی (شبکه ای) و هنجاری اعتماد، آگاهی، ارزش ها سرمایه های اجتماعی
- ۲۱- انجام برنامه های فرهنگی- اجتماعی جهت جلوگیری از ازدواج های دختران کمتر از ۱۵ سال.
- ۲۲- بهره گیری از سرمایه های اجتماعی، ظرفیت های انسانی و نخبگان در فرایند برنامه ریزی

زیست محیطی (آب و خاک)

- ۱- تامین ایمنی و امنیت سکونتگاه ها و مراکز حساس فعالیتی
- ۲- جلوگیری از آلودگی های زیست محیطی و تخریب زیست بوم.
- ۳- کاربری منابع آب با در نظر گرفتن معیارهای زیست محیطی و اهداف بخش.
- ۴- حفظ پتانسیل آبدهی آبخوان و تداوم بهره برداری از این منابع اراضی دشتی
- ۵- افزایش حمایت های قانونی از منابع طبیعی تجدید شونده
- ۶- آبخیزداری حوضه های آبریز رودخانه و طولانی تر نمودن زمان جریان در رودخانه های فصلی
- ۷- کنترل مداوم ظرفیت، تغذیه و تخلیه سفر ههای آب زیرزمینی در اراضی دشتی
- ۸- مدیریت بهره برداری از منابع آب پایه رودخانه و چشمه ها برای حفظ حیات وحش
- ۹- مدیریت بهره برداری اصولی از منابع آب های سطحی و زیر زمینی
- ۱۰- اختصاص منابع اراضی با شیبهای بیش از ۱۵ درصد به پوشش مرتع و جنگل.

کالبدی-فضایی

- ۱- اصلاح نظام روستایی از طریق تقویت و توسعه روستاهای میانی، متوسط و کوچک جهت تعادل بخشیدن به روند مهاجرت دفعه ای جمعیت و تبدیل این روند به مهاجرت پله ای.
- ۲- چهار بانده کردن محور زنجان- بیجار.
- ۳- ایجاد کمربندی برای شهر زرین آباد
- ۴- تقویت پیوندهای فیزیکی فرامنطقه ای شهرستان و نقاط شهری آن با محورهای برتر توسعه
- ۵- افزایش پیوندهای منطقه ای فرااستانی استان زنجان با کردستان
- ۶- تقویت پیوندهای شهری- روستایی از طریق برپایی و برنامه ریزی نظام سلسله مراتب خدمات رسانی با تأکید بر مراکز روستایی برتر
- ۷- گاز رسانی به تمامی روستاهای بالای ۲۰ خانوار

۸- مقاوم سازی مساکن روستایی براساس رویکرد معیشت پایدار

گردشگری

- ۱- تهیه طرح توسعه یکپارچه محور توسعه صنعتی، گردشگری و کشاورزی زنجان- زرین آبادبیجار- سد گلابر- غار کتله خور (بعنوان ممتازترین محور محرکه توسعه منطقه ای شهرستان)
- ۲- بسترسازی برای جذب و جلب سرمایه های بخش غیردولتی در فعالیتهای گردشگری و صنایع دستی
- ۳- حمایت در راستای افزایش تولید صنایع دستی و آفرینش هنرهای سنتی
- ۴- تقویت مشارکت مردم در تصمیم سازی و تصمیم گیری برای منطقه و آثار فرهنگی، تاریخی و طبیعی
- ۵- ارتقاء سطح کمی و کیفی در ارائه خدمات گردشگری به مسافران ورودی به منطقه
- ۶- توسعه فعالیت های آموزشی مربوط به گردشگری، هنرهای دستی و صنایع دستی منطقه
- ۷- تعریف مسیرهای گردشگری، ایجاد امکانات مناسب و زیرساخت های گردشگری استاندارد
- ۸- استانداردسازی راههای مواصلاتی استان و شهرستان با هدف ایجاد امنیت
- ۹- استقرار نظام جامع تبلیغات اعم از جاده ای از طریق نصب تابلوهای راهنمای گردشگری و غیره

• سیاست های اجرایی

اقتصادی

- ۱- افزایش راندمان آبیاری.
- ۲- نوسازی شبکه ابرسانی روستای جوقین.
- ۳- افزایش دوره های آموزشی ترویجی در زمینه زراعت و باغداری
- ۴- اجرای طرحهای اصلاح نژاد دام و طیور و تبدیل دامداریهای سنتی به نیمه صنعتی و صنعتی
- ۵- پوشش انهار سنتی
- ۶- توسعه پرورش رنبور عسل
- ۷- برنامه ریزی در جهت افزایش تولید و مصرف آبزیان و بهره گیری از فناوریها یمدرن این صنعت
- ۸- افزایش ضریب مکانیزاسیون

اجتماعی

- ۱- افزایش انتخاب زنان به عنوان دهیار به میزان ۵ درصد روستاها
- ۲- گسترش طرح های درآمد زا برای دهیاری ها به طور میانگین ۲۵ درصد درآمد دهیاری ها
- ۳- تشکیل گروههای تصمیم و اتاق های فکر برای هماهنگی و کمک در امور توسعه شهرستان در سه تیپ حوزه اقتصادی، اجتماعی - فرهنگی و امور زیر بنایی
- ۴- توانمند سازی روستائیان از طریق آموزش و مشارکت در امور
- ۵- مستمر و مداوم بودن تولید با استفاده از توان و دانش بومی روستائیان
- ۶- ایجاد تشکلهای مردمی و مشارکتی زنان

۷- تقویت و زمینه‌سازی حضور زنان در مراسم فرهنگی و کاهش گسست جنسی جوامع

زیست محیطی (آب و خاک)

- ۱- اصلاح روش های دفع رباله
- ۲- مطالعه و تهیه نقشه های مناطق سیل خیز و بحرانی
- ۳- تهیه و تصویب و واگذاری و اجرای طرحهای مرتعداری جهت بهبود وضع مراتع و دامداران
- ۴- جلوگیری از دفع رباله و فاضلاب در رودخانه ها
- ۵- ادامه طرح ساحل سازی حاشیه رودخانه قزل اوزن
- ۶- ومورش کمینه ساری و استفاده م دد ار پسماندها به روستاییان
- ۷- عملیات پخش سیلاب و بهره برداری از سیلابها
- ۸- تخصیص اعتبار جهت احداث طرح بند انحرافی و کانال انتقال آب

کالبدی-فضایی

- ۱- احداث سالن چند منظوره بانوان در مرکز شهرستان.
- ۲- افزایش ضریب نفوذ تلفن همراه
- ۳- تعریض و ارتقاء راههای فرعی موجود به راه های اصلی
- ۴- رفع پیچ های خطرناک راه زرین آباد به سجاس.
- ۵- مرمت و نگهداری پل ها به ترتیب اولویت و درصد خرابی
- ۶- توسعه شبکه های زیرساختی در عرصه تصمیم تامین زیرساخت (آب، برق، گاز، تلفن و اینترنت) در روستاهای محروم و کم برخوردار
- ۷- کنترل ساخت و ساز در پهنه های با خطر بالای زلزله
- ۸- جلوگیری از مهاجرت های روستایی و تخلیه روستاها با توسعه زیرساختهای آموزشی و بهداشتی
- ۹- کنترل توسعه کالبدی سکونتگاه ها در اراضی حاصلخیز کشاورزی

گردشگری

- ۱- ایجاد تأسیسات زیربنایی در محدوده سد گلابر.
- ۲- برگزاری جشنواره های بومی، محلی، آیین ها و مراسم سنتی در فصول مختلف سال
- ۳- بهسازی جمام قدیمی روستای جوقین.
- ۴- بررسی، شناسایی آثار فرهنگی، تاریخی و طبیعی شهرستان در راستای تهیه و تدوین اطلس
- ۵- روانسازی تورهای ارزان قیمت علمی، آموزشی، تفریحی و زیارتی با ایجاد آژانسهای مسافرتی
- ۶- تهیه و چاپ اقلام تبلیغاتی میراث فرهنگی، صنایع دستی و گردشگری
- ۷- طرح ایجاد و توسعه اکوتوریسم و توریسم زمستانی و ورزشی

۸- تأسیس بازارهای سنتی عرضه محصولات هنری - فرهنگی و غذایی

۲- محورهای پیشران توسعه بخش

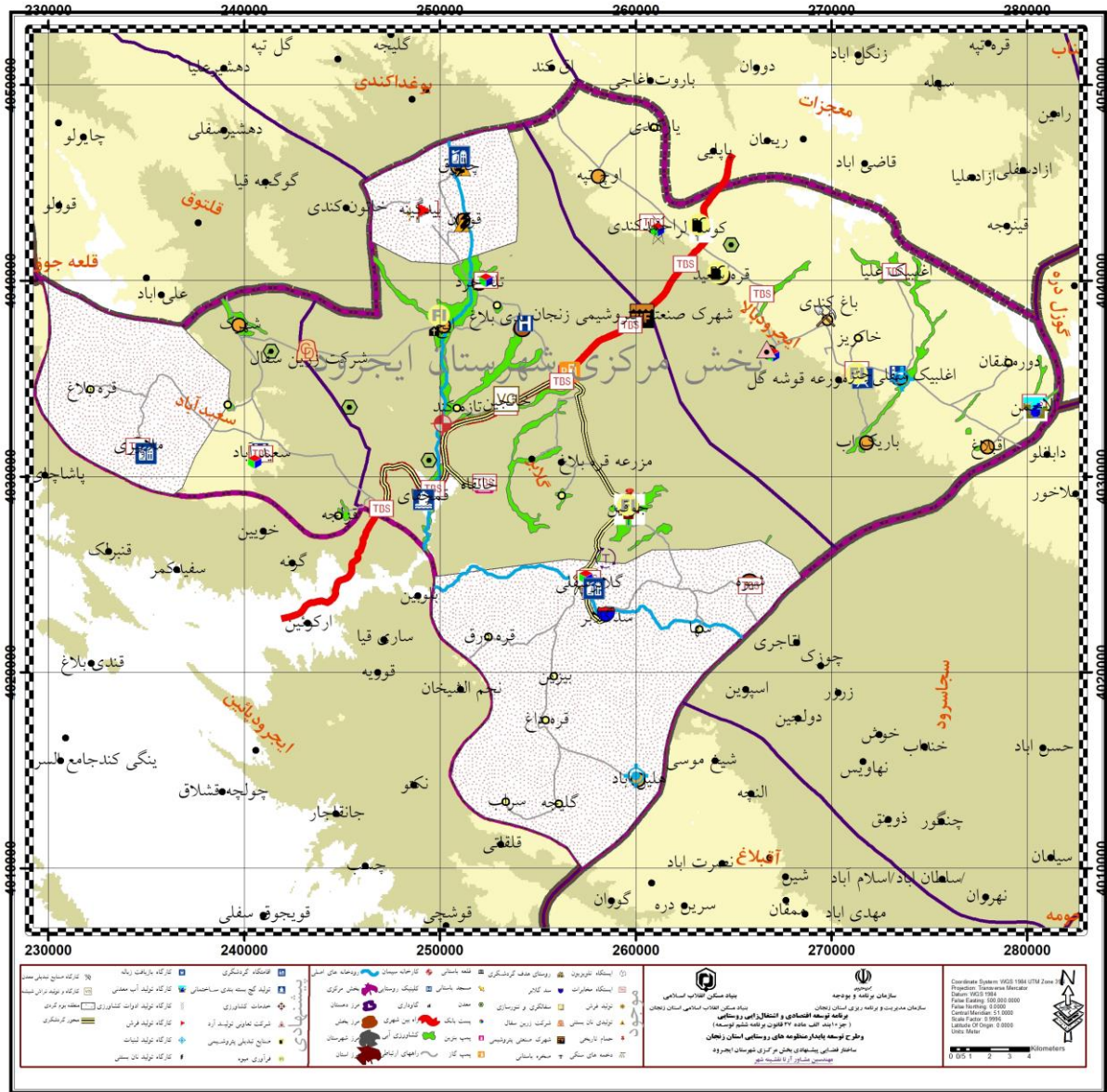
کسب و کارهای پیشنهادی محرک متوسط مقیاس بصورت جدول زیر می باشند. این پروژهها، کسب و کارهایی هستند که در صورت اجرا تکمیل کننده زنجیره ارزش محصولات تولیدی و سرمایه های تولیدی می باشند.

کسب و کارهای محرک متوسط مقیاس

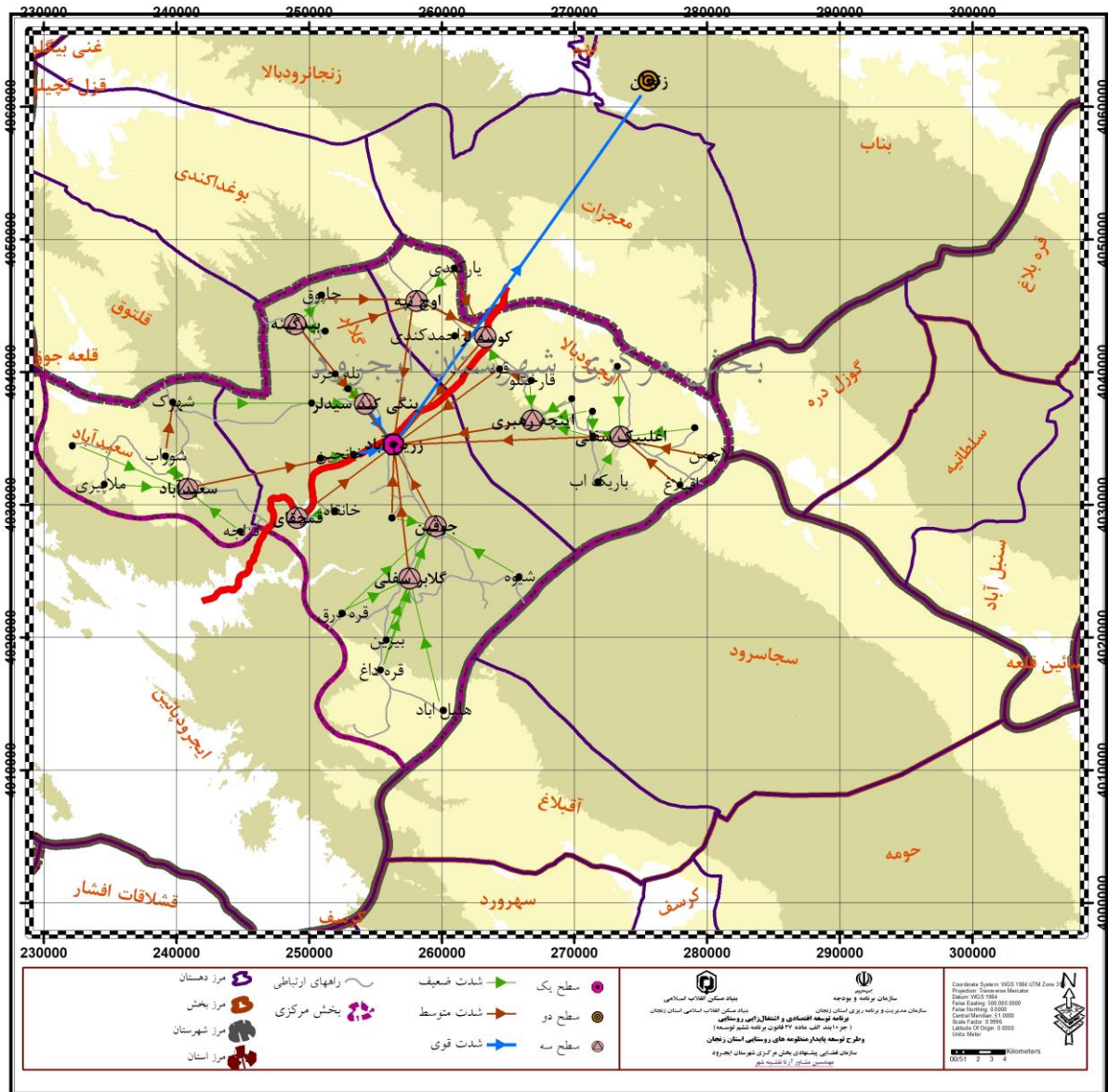
ردیف	عناوین کسب و کارهای متحرک متوسط مقیاس
۱.	ایجاد واحدهای صنعتی دامداری
۲.	صنایع دستی
۳.	پرورش آبزیان
۴.	گسترش کشت زعفران
۵.	احداث واحدهای پرورش قارچ
۶.	پرورش زنبور عسل
۷.	ایجاد کشتارگاه صنعتی دام
۸.	ایجاد کارخانه لبنیات

۳- ساختار و سازمان فضائی هدف (نقشه)

ساختار فضایی پیشنهادی



سازمان فضایی پیشنهادی



ج - فهرست فعالیت ها و سرمایه گذاری ها (متضمن تحقق وضعیت هدف)، پیوست سند.

۱- فعالیت ها شامل تصمیمات و مصوبات مقرراتی و اجرائی

۲- طرح های سرمایه گذاری الویت بندی شده در سطح بخش به تفکیک کشاورزی، صنعتی و خدماتی، روستا، مقیاس عملکرد، دارای مشخصه کارآفرینی و اعتبار مورد نیاز با تعیین آورده بخش خصوصی (در صورت اقتضا برای هر روستا دو طرح)

۳- پروژه های عمرانی الویت بندی شده در سطح بخش به تفکیک محیطی، کالبدی، اجتماعی و فرهنگی، دستگاه مجری و روستا و اعتبار لازم (پیشنهاد در صورت نیاز)

جدول شماره ۲: فهرست فعالیت ها شامل تصمیمات و مصوبات مقرراتی و اجرائی پیوست شماره ۱ سند توسعه اقتصادی، اشتغالزایی و طرح توسعه پایدار منظومه های روستائی			
ردیف	عنوان فعالیت (تصمیمات / مصوبات / ...) ^۱	دستگاه اجرائی مرتبط	ملاحظات
۱	تعیین تکلیف اراضی اطراف روستاهای واقع در کنار رودخانه ها توسط اداره منابع طبیعی و در صورت امکان جهت استفاده در فعالیت های کشاورزی و دامداری	اداره کل منابع طبیعی	-
۲	تسهیل در محدودیت های ایجاد شده از سوی جهاد کشاورزی برای ایجاد کاربریهای اقتصادی که نیازمند ساخت ابنیه هستند	سازمان جهاد کشاورزی	-
۳	تخصیص بهینه اعطای وام (ضامن، نحوه بازپرداخت و ...).	بانک کشاورزی - بانک مسکن	-

^۱ فعالیت های ناظر به تمیمات و مصوبات مقرراتی و اجرائی، زمینه ساز/پشتیبان طرح های سرمایه گذاری و پروژه های عمرانی، امل اقدامات ناظر به حل و فصل مسائل و مشکلات

جدول شماره ۳ : فهرست طرح های سرمایه گذاری برای تولید و اشتغالزائی
پیوست شماره ۲ سند توسعه اقتصادی، اشتغالزائی و طرح توسعه پایدار منظومه های روستائی.

ردیف	عنوان طرح	اعتبار مورد نیاز میلیون	میزان اشتغال نفر	محل اجرا نام روستا	کد شعاع عملکردی ۱	کد موضوعی طرح ۲	کد کارآفرین محوری ۳	الویت طرح در سطح	کد دستگاه اجرایی	توضیح دارد ۶
۱	کارگاه و تولید تراش شیشه حکاکی روی شیشه وکنف بافی و بافت چرم و گلیم بافی	۱۸۰۰	۴	خانجین	خرد / روستا	کشاورزی	بله	اولویت دوم	سازمان جهاد کشاورزی	بله
۲	تولیدفرش دستباف وتابلوفرش	۳۰۰	۸	روستاهای همجواروکوسلر	متوسط / دهستان	کشاورزی	بله	اولویت دوم	سازمان جهاد کشاورزی	-
۳	تعاونی تولید آب معدنی	۵۰۰	۳	سها	خرد / روستا	کشاورزی	بله	اولویت اول	سازمان جهاد کشاورزی	بله
۴	شرکت کانسار ترابر ایرانیان	۸۰۰۰	۴	جوقین	خرد / روستا	کشاورزی	بله	اولویت اول	سازمان جهاد کشاورزی	-

جدول شماره ۳: فهرست طرح های سرمایه گذاری برای تولید و اشتغالزایی
پیوست شماره ۲ سند توسعه اقتصادی، اشتغالزایی و طرح توسعه پایدار منظومه های روستائی.

ردیف	عنوان طرح	اعتبار مورد نیاز میلیون	میزان اشتغال نفر	محل اجرا نام روستا	کد شعاع عملکردی ۱	کد موضوعی طرح ۲	کد کارآفرین محوری ۳	الویت طرح در سطح	کد دستگاه اجرایی	توضیح دارد ۶
۵	پروژه تولید گچ بسته بندی ساختمانی	۷۰۰۰	۶	قمچقای	متوسط / دهستان	کشاورزی	بله	اولویت دوم	سازمان صنعت، معادن و تجارت	-
۶	مجتمع خدمات رفاهی گردشگری	۴۰۰	۴	کوسه لر	متوسط / دهستان	کشاورزی	بله	اولویت اول	سازمان جهاد کشاورزی	-
۷	کارخانه تولید گچ ساختمانی	۲۰۰۰	۶	خانقاه	متوسط / دهستان	کشاورزی	بله	اولویت سوم	سازمان جهاد کشاورزی	-
۸	ایجاد گلستان گل محمدی	۳۰۰	۲	مراکز حوزه	خرد / روستا	کشاورزی	بله	اولویت دوم	سازمان جهاد کشاورزی	-

جدول شماره ۳ : فهرست طرح های سرمایه گذاری برای تولید و اشتغالزائی
پیوست شماره ۲ سند توسعه اقتصادی، اشتغالزائی و طرح توسعه پایدار منظومه های روستائی.

ردیف	عنوان طرح	اعتبار مورد نیاز میلیون	میزان اشتغال نفر	محل اجرا نام روستا	کد شعاع عملکردی ۱	کد موضوعی طرح ۲	کد کارآفرین محوری ۳	الویت طرح در سطح	کد دستگاه اجرایی	توضیح دارد ۶
۹	تولید پنیر	۵۰۰	۴	هلیل آباد	متوسط / دهستان	صنایع دستی	بله	اولویت دوم	سازمان صنعت، معدن و تجارت	-
۱۰	تولید ادوات کشاورزی از قبیل دروگر سم پاش تریلی و گاواهن	۱۴۰۰۰	۲۵	احمدکندی	کلان / بخش	کشاورزی	بله	اولویت دوم	سازمان جهاد کشاورزی	-
۱۱	کوسفند پروراری ۲۰۰ راسی	۵۵۰۰	۸	گلابر	خرد / روستا	کشاورزی	بله	اولویت اول	سازمان جهاد کشاورزی	-
۱۲	تولید محصولات گلخانه ای		۱۲	مراکز حوزه	کلان / بخش	کشاورزی	خیر	اولویت دوم	سازمان جهاد کشاورزی	-

جدول شماره ۳: فهرست طرح های سرمایه گذاری برای تولید و اشتغالزایی
پیوست شماره ۲ سند توسعه اقتصادی، اشتغالزایی و طرح توسعه پایدار منظومه های روستائی.

ردیف	عنوان طرح	اعتبار مورد نیاز میلیون	میزان اشتغال نفر	محل اجرا نام روستا	کد شعاع عملکردی ۱	کد موضوعی طرح ۲	کد کارآفرین محوری ۳	الویت طرح در سطح	کد دستگاه اجرایی	توضیح دارد ۶
۱۳	صنایع غذایی و تبدیلی تکمیلی کشاورزی	۵۰۰۰	۱۴	مراکز حوزه	کلان / بخش	صنایع دستی	خیر	اولویت اول	سازمان صنعت، معدن و تجارت	-
۱۴	زعفران و گیاهان دارویی	۹۰۰	۱۲	مراکز حوزه	کلان / بخش	کشاورزی	خیر	اولویت دوم	سازمان جهاد کشاورزی	-
۱۵	احداث واحدهای پرورش قارچ	۸۰۰	۵	مراکز حوزه	کلان / بخش	کشاورزی	خیر	اولویت دوم	سازمان جهاد کشاورزی	-
۱۶	احداث سردخانه	۹۰۰۰	۲۰	مراکز حوزه	کلان / بخش	سایر طرحها	خیر	اولویت اول	سازمان صنعت، معدن و تجارت	-

جدول شماره ۳ : فهرست طرح های سرمایه گذاری برای تولید و اشتغالزائی
پیوست شماره ۲ سند توسعه اقتصادی، اشتغالزائی و طرح توسعه پایدار منظومه های روستائی.

ردیف	عنوان طرح	اعتبار مورد نیاز میلیون	میزان اشتغال نفر	محل اجرا نام روستا	کد شعاع عملکردی ۱	کد موضوعی طرح ۲	کد کارآفرین محوری ۳	الویت طرح در سطح	کد دستگاه اجرایی	توضیح دارد ۶
۱۷	ایجاد واحدهای بسته بندی و فرآوری محصولات کشاورزی	۸۵۰۰	۱۸	مراکز حوزه	کلان / بخش	کشاورزی	خیر	اولویت اول	سازمان صنعت، معدن و تجارت	-
۱۸	اجرای آبیاری تحت فشار	۹۰۰۰	۱۵	مراکز حوزه	متوسط / دهستان	کشاورزی	بله	اولویت دوم	سازمان جهاد کشاورزی	-
۱۹	ایجاد واحدهای خانگی پرورش مرغ و ماکیان بومی	۳۰۰	۲۵	تمامی روستاهای بخش	کلان / بخش	کشاورزی	بله	اولویت اول	سازمان جهاد کشاورزی	-
۲۰	ایجاد مراکز جمع آوری شیر	۸۰۰۰	۱۵	مراکز حوزه	کلان / بخش	سایر طرحها	خیر	اولویت اول	سازمان صنعت، معدن و تجارت	-

جدول شماره ۳ : فهرست طرح های سرمایه گذاری برای تولید و اشتغالزایی
پیوست شماره ۲ سند توسعه اقتصادی، اشتغالزایی و طرح توسعه پایدار منظومه های روستائی.

ردیف	عنوان طرح	اعتبار مورد نیاز میلیون	میزان اشتغال نفر	محل اجرا نام روستا	کد شعاع عملکردی ۱	کد موضوعی طرح ۲	کد کارآفرین محوری ۳	الویت طرح در سطح	کد دستگاه اجرایی	توضیح دارد ۶
۲۱	توسعه سیستم و پایگاه تبلیغات، اطلاع رسانی و بازار یابی گردشگری (دو سایت متمرکز سخت افزاری و نرم افزاری در زرین آباد و روستای گلابر)	۹۰۰۰	۲۵	روستای گلابر	-	-	-	-	-	-
۲۲	تولیدی رشته اش و پلویی			شیوه					وزارت تعاون کار و رفاه اجتماعی	
۲۳	کاشت داشت و برداشت گندم و فعالیتهای خدمات مکانیزاسیون کشاورزی			ینگى کند جامع السرا و گلابر					وزارت تعاون کار و رفاه اجتماعی	
۲۴	جوجه گوشتی			چاپوق					وزارت جهاد کشاورزی	

جدول شماره ۳: فهرست طرح های سرمایه گذاری برای تولید و اشتغالزائی
پیوست شماره ۲ سند توسعه اقتصادی، اشتغالزائی و طرح توسعه پایدار منظومه های روستائی.

ردیف	عنوان طرح	اعتبار مورد نیاز میلیون	میزان اشتغال نفر	محل اجرا نام روستا	کد شعاع عملکردی ۱	کد موضوعی طرح ۲	کد کارآفرین محوری ۳	الویت طرح در سطح	کد دستگاه اجرایی	توضیح دارد ۶
۲۵	فرش بافی			اوزان-بید گینه- باریکاب- ینگی کند الماسی						
۲۶	تولیدی صنایع چاقو، چاقو و ظروف مسی			آلاچمن					سازمان میراث فرهنگی، صنایع دستی و گردشگری	
۲۷	گلیم بافی			اوج تپه و اوزان						
۲۸	پرورش ماهیان سرد آبی			گنبد						

جدول شماره ۳ : فهرست طرح های سرمایه گذاری برای تولید و اشتغالزایی
پیوست شماره ۲ سند توسعه اقتصادی، اشتغالزایی و طرح توسعه پایدار منظومه های روستائی.

ردیف	عنوان طرح	اعتبار مورد نیاز میلیون	میزان اشتغال نفر	محل اجرا نام روستا	کد شعاع عملکردی ۱	کد موضوعی طرح ۲	کد کارآفرین محوری ۳	الویت طرح در سطح	کد دستگاه اجرایی	توضیح دارد ۶
۲۹	زنبور داری			شیوه						
۳۰	تولید نان بستنی			چاپوق						
۳۱	گوسفند داشتی ۹۰ راسی			نکتو						
۳۲	اجرای طرح فرشبافی			نجم الشیخان					وزارت صنعت، معدن و تجارت	

پیوست اول جدول شماره ۳ - توضیحات طرح های سرمایه گذاری موضوع کد ۶ جدول شماره ۳

ردیف	عنوان طرح	توضیحات
۱	گوسفند داشتی ۵۰ راسی	به ازای هر ۱۵ خانوار یک واحد برای روستاها پیشنهاد می شود.
۲	دام سبک گوسفند داشتی	به ازای هر ۵ خانوار یک واحد برای روستاها پیشنهاد می شود
۳	دام سبک گوسفند آمیخته داشتی ۵۰ راس	به ازای هر ۵ خانوار یک واحد برای روستاها پیشنهاد می شود
۴	پرورش دام سبک و سنگین (دامداری صنعتی و یا همراه با اصالح نژاد)	به ازای هر ۱۵ خانوار یک واحد برای روستاها پیشنهاد می شود.

جدول شماره ۴ : فهرست پروژه های عمرانی

پیوست شماره ۳ سند توسعه اقتصادی، اشتغالزائی و طرح توسعه پایدار منظومه های روستائی

ردیف	عنوان پروژه	عنوان فصل	عنوان برنامه	اعتبار مورد نیاز میلیون ریال	محل اجرا نام روستا	دستگاه اجرایی	کد شعاع عملکردی ۱	اولویت پروژه ۲	توضیح دارد ۳
۱	چهار خطه کردن زنجان - بیجار	زیرساختی	راه			راه و شهرسازی	بخش	اولویت اول	خیر
۲	جدول گذاری معابر	زیرساختی	عمران		ینگی کند الماسی - شوراب - قرلجه - قره درق - تله گرد	راه و شهرسازی	متوسط / دهستان	اولویت اول	خیر
۳	کانال کشی آب زراعی	زیرساخت	کشاورزی		آقبلاغ - جوقین - قمچقای	جهاد کشاورزی	دهستان	اولویت اول	خیر

جدول شماره ۴ : فهرست پروژه های عمرانی
پیوست شماره ۳ سند توسعه اقتصادی، اشتغالزائی و طرح توسعه پایدار منظومه های روستائی

ردیف	عنوان پروژه	عنوان فصل	عنوان برنامه	اعتبار مورد نیاز میلیون ریال	محل اجرا نام روستا	دستگاه اجرائی	کد شعاع عملکردی ۱	الویت پروژه ۲	توضیح دارد ۳
۴	ارتقاء جاده روستا به جاده درجه ۲ یا ۱	زیرساختی	راه		جوقین				
۵	افزایش مخزن آب شرب	زیرساختی	آب		گلایبرسفلی		متوسط / دهستان	اولویت اول	خیر
۶	ساخت ساختمان دهیاری	زیرساختی	عمران		چاپوق				
۷	بازسازی حمام قدیمی	زیرساختی	عمران		خاکریز				

جدول شماره ۴ : فهرست پروژه های عمرانی

پیوست شماره ۳ سند توسعه اقتصادی، اشتغالزایی و طرح توسعه پایدار منظومه های روستائی

ردیف	عنوان پروژه	عنوان فصل	عنوان برنامه	اعتبار مورد نیاز میلیون ریال	محل اجرا نام روستا	دستگاه اجرایی	کد شعاع عملکردی ۱	اولویت پروژه ۲	توضیح دارد ۳
۸	الحاق حداقل ۵ روستای فاقد گاز به شبکه گازرسانی سراسری	زیرساختی	گازرسانی		روستاهاى فاقد گاز به انتخاب بخشدار	اداره گاز	متوسط / دهستان	اولویت اول	خیر
۹	تاسیس ۷ واحد دفتر پست و مخابرات و تامین دسترسی به ۱۰ واحد دفاتر ITC و تامین دسترسی به اینترنت و شبکه های سراسری رادیویی و تلویزیونی در حداقل ۱۰ روستا	زیرساختی	تاسیس ۷ واحد دفتر پست و مخابرات			اداره کل پست	متوسط / دهستان	اولویت اول	خیر
۱۰	نوسازی تعداد ۱۵۰ واحد مسکونی و مقاوم سازی تعداد ۳۰۰۰۰ واحد مسکونی	زیرساختی	نوسازی مسکن			بنیاد مسکن	خرد / روستا	اولویت اول	خیر
۱۱	نوسازی، بهسازی و تجهیز امکانات آموزشی برای حداقل ۱۰ واحد دبستان	سکونتگاهی	تجهیز امکانات آموزشی			آموزش و پرورش	کلان / بخش	اولویت اول	خیر

جدول شماره ۴ : فهرست پروژه های عمرانی
پیوست شماره ۳ سند توسعه اقتصادی، اشتغالزائی و طرح توسعه پایدار منظومه های روستائی

ردیف	عنوان پروژه	عنوان فصل	عنوان برنامه	اعتبار مورد نیاز میلیون ریال	محل اجرا نام روستا	دستگاه اجرائی	کد شعاع عملکردی ۱	الویت پروژه ۲	توضیح دارد ۳
۱۲	ساماندهی رودخانه و مقاوم سازی تعداد ۱۵ روستای بخش در مقابل سیلاب	محیطی	ساماندهی رودخانه			آب و منطقه ای	کلان / بخش	اولویت اول	خیر
۱۳	انجام عملیات آبخیزداری در بیش از ۳۰۰۰ هکتار اراضی مرتعی درجه ۲ بخش	محیطی	عملیات آبخیزداری			منابع طبیعی	متوسط / دهستان	اولویت اول	خیر

جدول شماره ۵ : اعتبار طرح های تملک دارائی های سرمایه ای دستگاه های اجرائی (جمع بندی اعتبارات پروژه های عمرانی)
پیوست سند توسعه اقتصادی، اشتغالزایی و طرح توسعه پایدار منظومه های روستائی

اعتبار میلیون ریال				* کد دوران اجرا	عنوان دستگاه اجرائی	فصل / برنامه	شماره طبقه بندی
جمع	سال های بعد	سال دوم	سال اول				
			*	یکساله	سازمان میراث فرهنگی، گردشگری و صنایع دستی	گردشگری	
		*		یکساله	سازمان میراث فرهنگی و گردشگری - سازمان راهداری و حمل و نقل جاده - آب و فاضلاب روستائی	زیرساختی	
		*		یکساله	بنیاد مسکن - سازمان راهداری و حمل و نقل جاده - اداره گاز - آب منطقه ای	سکونتگاهی	
		*		دوساله	اداره منابع طبیعی - آب منطقه ای	محیطی	

پیوست جدول شماره ۳ - توضیحات طرح های سرمایه گذاری موضوع کد ۶ جدول شماره ۳

توضیحات	عنوان طرح	ردیف
این طرح بصورت تدریجی و محقق خواهد شد و بخشی از آن در کوتاه مدت، بخشی در میان مدت و بخشی نیز در بلند مدت محقق می شود	ایجاد شرکت های تعاونی روستایی	
این طرح بصورت تدریجی و محقق خواهد شد و بخشی از آن در کوتاه مدت، بخشی در میان مدت و بخشی نیز در بلند مدت محقق می شود	ارائه آموزش لازم در جهت تغییر الگوی کشت زراعی به محصولات پربازده تر نظیر کلزا، زعفران، حبوبات، گیاهان دارویی، گل محمدی، توسعه باغداری و...	
این طرح در کوتاه باید تحقق یابند	ارائه آموزش های لازم در زمینه اصول صحیح نگهداری دام و طیور، اصلاح نژاد، اصلاح جایگاه دام و...	
این طرح بصورت تدریجی و محقق خواهد شد و بخشی از آن در کوتاه مدت، بخشی در میان مدت و بخشی نیز در بلند مدت محقق می شود	ارائه آموزش های لازم در جهت ایجاد واحدهای پرورش ماهیان گرم آبی و سرد آبی	
این طرح در کوتاه باید تحقق یابند	ارائه آموزش لازم به به خانوارهای روستایی بویژه زنان برای ایجاد صنایع دستی نظیر قالیبافی، گلیم بافی و...	
این طرح در کوتاه باید تحقق یابند	اعطای تسهیلات در جهت ایجاد کارگاه های تولید صنایع دستی در روستاها	
این طرح در کوتاه باید تحقق یابند	توسعه کشت محصولات پربازده نظیر کلزا، حبوبات، زعفران، گل محمدی و...	
این طرح در کوتاه باید تحقق یابند	توسعه واحدهای دامپروری نظیر بز سانن، دام بزرگ و کوچک	
این طرح بصورت تدریجی و محقق خواهد شد و بخشی از آن در کوتاه مدت، بخشی در میان مدت و بخشی نیز در بلند مدت محقق می شود	توسعه فعالیتهای خدمات پشتیبان گردشگری (دو آژانس مسافرتی گردشگری، یک سایت امداد و نجات زمینی و هوایی و یک هنرستان یا کانون محلی آموزش گردشگری، یک فروشگاه و نمایشگاه محصولات صنایع دستی بخش	
این طرح در کوتاه باید تحقق یابند	احداث جایگاه های جمع آوری شیر در مراکز دهستان	
این طرح بصورت تدریجی و محقق خواهد شد و بخشی از آن در کوتاه مدت، بخشی در میان مدت و بخشی نیز در بلند مدت محقق می شود	ایجاد واحدهای بسته بندی و فرآوری محصولات کشاورزی	

