

# سند برنامه توسعه اقتصادی، اشتغالزایی و طرح توسعه پایدار منظومه های روستایی

## استان زنجان

پیش نویس مقدماتی  
(ویرایش اول)



شهرستان: خرمدره  
بخش: مرکزی

راژان آب زاگرس  
مهندسین مشاور



بِسْمِ اللَّهِ الرَّحْمَنِ الرَّحِيمِ

AMTSoft



جمهوری اسلامی ایران  
سازمان برنامه و بودجه کشور  
سازمان مدیریت و برنامه ریزی  
استان زنجان

سند

برنامه توسعه اقتصادی، اشتغالزایی

و طرح توسعه پایدار منظومه های روستایی استان زنجان

شهرستان: خرمدره

بخش: مرکزی

۱۳۹۸

پیشگفتار.....	۵
مقدمه.....	۷
الف - تبیین و تحلیل وضعیت موجود.....	۹
۱- متغیرها و شاخص های بیان وضعیت (۱۳۹۷، ۱۳۹۶، ۱۳۹۵).....	۹
۲- مسائل کلیدی بخش (مرتبط با توسعه اقتصادی، اشتغالزایی و منظومه).....	۱۱
۳- قابلیتها.....	۱۳
۴- محدودیتها و تنگناها.....	۱۴
۵- ساختار و سازمان فضایی موجود (نقشه).....	۱۶
۶- جمعبندی.....	۱۷
ب - تبیین وضعیت هدف (افق برنامه و طرح : ۱۴۰۵ پایان برنامه هفتم).....	۱۸
۱- اهداف.....	۱۸
۲- چشمانداز.....	۱۹
۳- راهبردها و سیاستها.....	۲۰
۴- ساختار و سازمان فضایی هدف (نقشه).....	۲۵
د- نحوه اجرا، نظارت و بازنگری سند.....	۳۳

## پیشگفتار

توسعه اقتصادی به عنوان یکی از ابعاد توسعه، ناظر بر فرآیندی است که طی آن درآمد سرانه حقیقی یک جامعه در یک دوره زمانی بلندمدت افزایش یابد؛ مشروط بر اینکه، تعداد فقرا، افزوده و توزیع درآمد، بدتر نشود. در این میان با بررسی تعاریف و اهداف متعدد توسعه به‌طور اعم و توسعه‌روستایی بطور اخص در کشورهای در حال توسعه این نکته آشکار است که هر یک از این تعاریف به نوعی ایجاد اشتغال پایدار، کاهش فقر و افزایش درآمد و به‌طور کلی، ارتقاء شاخص‌های توسعه اقتصادی نواحی روستایی را نشانه رفته‌اند. چرا که در جهان فعلی نیمی از بشریت؛ یعنی حدود سه میلیارد نفر درآمد روزانه‌شان کمتر از دو دلار بوده و روزانه ۳۲۰۰۰ کودک به‌دلیل فقر و ناداری می‌میرند که اغلب این جمعیت‌های فقیر در نواحی روستایی ساکن‌اند. در ایران نیز پدیده فقر - به‌عنوان مهمترین نماگر توسعه اقتصادی - بخصوص در نواحی روستایی بسیار مسئله حائز اهمیت است. از مهمترین معیارهای توسعه اقتصادی مسئله اشتغال افراد آن جامعه در فعالیتهای مختلف است. مبحث اشتغال و در مقابل آن بیکاری، از مهمترین مسائلی هستند که برای ایجاد یک جامعه مرفه باید مورد توجه قرار گیرد؛ زیرا شرط لازم برای رشد و توسعه هر جامعه‌ای، ایجاد اشتغال است. در همین راستا، با توجه به ضرورت قانونی برنامه ششم توسعه و تحقق سیاست‌های اقتصاد مقاومتی در راستای تقویت اقتصاد محلی و منطقه‌ای مقوله تدوین برنامه توسعه اقتصادی و اشتغال‌زایی روستایی در استان زنجان نیز مدنظر قرار گرفت. چنانچه در جزء ۱ بند الف ماده ۲۷ قانون ششم توسعه اجتماعی و اقتصادی جمهوری اسلامی ایران ذکر شده است این برنامه با تکیه بر مشارکت و سرمایه‌گذاری بخش غیردولتی (خصوصی، تعاونی و مردم‌نهاد) و نیز با مشارکت نیروهای محلی و با بهره‌گیری از تسهیلات بانکی و حمایت‌های دولتی (مادی و معنوی) تدوین می‌گردد. نقش شاخص دولت در این طرح‌ها تسهیلگری است. همچنین طرح توسعه پایدار منظومه‌های روستایی کشور نیز توسط بنیاد مسکن انقلاب اسلامی در سطح منظومه‌های روستایی در حال تدوین است. طرح توسعه پایدار منظومه‌های روستایی، طرحی است که به‌منظور تحقق توسعه پایدار سکونتگاه‌های روستایی از طریق انتظام فضایی منظومه‌های روستایی در قالب شبکه‌های محلی و ناحیه‌ای و با تاکید بر روابط و پیوندهای روستایی - شهری (بر طبق اصول نظری مایک داگلاس) تدوین می‌شود. افزون بر این، محتوای این طرح بر ترغیب حکمروایی خوب محلی از طریق مشارکت مردمی و تقویت روابط و مناسبات کارآمد اجتماعی - اقتصادی واحدهای سکونتگاهی منظومه، هم به لحاظ درونی و بین سکونتگاهی و از نظر برونی و بین منظومه‌ای تاکید می‌ورزد. تاکید بر مشارکت مردمی و تقویت مناسبات اجتماعی - اقتصادی بین سکونتگاهی از اهداف مشترک دو طرح است در واقع تکمیل پروسه مطالعات اقتصادی و اشتغال‌زایی روستایی مد نظر برنامه ششم تنها از طریق مطالعات شبکه‌ای منطقه‌ای طرح توسعه پایدار منظومه‌های روستایی می‌توانست شکل بپذیرد. لذا، هماهنگی بین سازمان مدیریت و برنامه‌ریزی استان زنجان به‌عنوان عنوان متولی طرح توسعه اقتصادی و اشتغال‌زایی روستایی و بنیاد مسکن انقلاب اسلامی استان به‌عنوان متولی تهیه طرح توسعه پایدار منظومه‌های روستایی در خصوص ادغام دو طرح اتفاق افتاد که در نهایت مقرر گردید، کل پهنه فضایی استان در قالب ۱۷ بخش جغرافیایی - سیاسی مورد مطالعه قرار گیرد. مطالعات در تیرماه سال ۱۳۹۷ شروع و افق یکساله برای پایان آن در نظر گرفته شد. مقدمات انجام مطالعه و هماهنگی‌های بین مشاور و کارفرما و تیم نظارت علمی طرح در خصوص روش‌شناسی مطالعات نزدیک به سه ماه به طول انجامید. نهایتاً، مطالعات میدانی و مراجعه به روستاها از اواسط پاییز ۱۳۹۷ شروع و در اردیبهشت ماه سال ۱۳۹۸ به اتمام رسید. روش شناسی مورد مطالعه در این طرح از نظر هدف توسعه‌ای و از نظر ماهیت و روش نیز توصیفی-تحلیلی و در مواردی تحلیل محتوای و همبستگی

بود. داده‌ها و اطلاعات مورد نیاز نیز از طریق مطالعات کتابخانه‌ای و میدانی جمع‌آوری شد. در این میان مطالعات میدانی با تاکید بر رویکرد مشارکتی و با تشکیل گروه‌های مشارکتی روستایی، انجام محاسبه‌های نیمه‌ساختار یافته، تکمیل پرسشنامه‌های روستایی و خانوار، شناسایی کارآفرینان محلی، صاحبان بنگاه‌های اقتصادی خرد، سرمایه‌گذاران و ایده‌های کارآفرینی پیش رفت، بدون شک در این مسیر مشکلات عدیده‌ای پیش روی مشاور از قبیل انطباق زمان مطالعات میدانی با فصل زمستان، عدم همکاری تعدادی اندکی از دهیاران و شوراهای اسلامی روستا، منابع مالی محدود وجود داشت با این حال با مراجعه مستقیم به بیش از ۵۰ روستای بالای ۲۰ خانوار و تشکیل گروه‌های کانونی مشارکتی و تکمیل پرسشنامه‌های سایر روستاها با کمک نمایندگان محلی روستاهای مذکور، جمع‌بندی مطالعات میدانی در کنار مطالعات اسنادی در تیرماه سال جاری به اتمام رسید و پروژه‌های توسعه اقتصادی و اشتغالزایی روستایی شهرستان خرمدره تکمیل گردید.

گزارشی که در ادامه ارائه شده است، خلاصه‌ای بسیار مختصر از گزارشات اجتماعی، اقتصادی، کالبدی و محیطی انجام شده برای مطالعات است که سعی شده است دید کلی از وضعیت شهرستان ارائه شده و در نهایت پروژه‌های توسعه اقتصادی و اشتغالزایی به تفکیک روستاهای نمونه ارائه شود.

بی‌شک در تکمیل پروژه مطالعاتی حمایت‌های بی‌دریغ ریاست محترم سازمان مدیریت و برنامه‌ریزی استان و عوامل کاری تحت نظر ایشان، مدیر کل محترم بنیاد مسکن انقلاب اسلامی و عوامل کاری معاونت عمران روستایی و تیم محترم علمی نظارت بر تهیه طرح در هدایت بهینه طرح به‌سوی هدف مورد نظر شامل حال این مشاور بوده است. با این حال همکاری و پشتیبانی فرمانداری محترم و بخش مرکزی شهرستان و بنیاد مسکن انقلاب اسلامی شهرستان و همچنین دهیاران زحمتکش روستاها در تکمیل و مطالعات نقش به‌سزایی داشته است.

## مقدمه

«پایداری در فارسی به معنای استواری، مستمر و قابلیت نگهداری است و معادل واژه انگلیسی **Sustainability** است» (سعیدی، ۱۳۸۱: ۱۸۹). در این باره همچنین عنوان می‌شود که «با بروز ضایعات زیست‌محیطی و کاهش سطح عمومی رفاه مردم بویژه در جوامع شهری طی یکی دو دهه‌ی گذشته، رهیافت توسعه پایدار به عنوان موضوع روز دهه‌ی آخر قرن بیستم از سوی سازمان ملل مطرح شد و به عنوان دستور کار ۲۱ در سطوح بین‌المللی، منطقه‌ای و محلی تعیین گردید. به‌عبارت دیگر اصل پایداری در طرح‌ها و برنامه‌های توسعه به عنوان هدف کلی مورد تأکید قرار گرفت، هدفی که نهایت ندارد و مستمر است» (موسی‌کاظمی، ۱۳۸۰: ۹۶). بالاخره «این احساس که توسعه نیازمند پایداری است و نباید تنها شامل اقتصاد و فعالیت‌های اجتماعی باشد، بلکه باید جمعیت، استفاده از منابع طبیعی و لحاظ کردن آثار توسعه در محیط زیست را نیز در برگیرد» (الیوت، ۱۳۷۸: ۸) به وجود آمد و تا جایی پیش رفت که اکنون «همانگونه که آقای ولفگانگ زاکس گفته است از این پس توسعه بدون پایداری و پایداری بدون توسعه وجود نخواهد داشت و این بیانگر پیوند نوینی است. که توسعه از طریق این پیوند، شادابی و سرزندگی دوباره یافته است» (بهرامزاده، ۱۳۸۳: ۲). «پایداری می‌تواند به‌عنوان مفهوم اصلی در جستجوی آشتی جدیدی میان طبیعت و انسان، درک شود، که به معنای تعادل و همبستگی بین اجزای اکوسیستم است» (Catizzone, ۱۹۹۹: ۵۹). یعنی از یکسو «پایداری یک مفهوم کاملاً انسان‌ساز است» و از سوی دیگر یک مفهوم اکولوژیکی از آن برداشت می‌شود که خود «نوعی پارادوکس است. چرا که دو اصل ناسازگار یعنی پایداری زیست محیطی و توسعه اقتصادی را به یکدیگر پیوند می‌دهد» (بدری، ۱۳۸۰: ۲۶). با این نگرش حصول به پایداری می‌تواند از راه‌های مختلف باشد و «اینکه تنها یک مسیر مشخص و خاص برای دستیابی به توسعه پایدار وجود دارد، امری غیرممکن و نادرست است» (بدری، ۱۳۸۰: ۵۵ به نقل از بارو). از این روست که «رویکرد کل‌گرایانه در توسعه پایدار، نگرش یکپارچه به همه عوامل اجتماعی، اقتصادی و زیست محیطی را طلب می‌کند» (بدری و افتخاری، ۱۳۸۲: ۳۲).

باید توجه داشت، توسعه با هر پارادایمی که مطرح شود، «همواره یکی از دغدغه‌های اساسی هر جامعه‌ای می‌باشد. در جامعه ما نیز اصل تمرکززدایی و برنامه‌ریزی پایین به بالا، مشارکت و واگذاری امور مردم به خودشان، همواره به‌عنوان یک رویکرد توسعه روستایی مورد تأیید برنامه‌ریزان و مسئولان نظام جمهوری اسلامی می‌باشد» (لطیفه و آرمون، ۱۳۹۱) که مبتنی بر پارادایم توسعه پایدار است. بعلاوه، «ملاحظات توسعه پایدار از طریق اهداف و خط‌مشی‌های مربوط به مواردی چون تداوم بخشیدن به نظم بهره‌برداری از سرزمین، سعی در توزیع متوازن فعالیت‌ها، حفظ قابلیت‌های تولیدی زمین، پراکنش و ساماندهی به نظام استقرار جمعیت، توجه به بنیان‌های جغرافیایی و ... مورد توجه قرار خواهند گرفت. در این جهت، توسعه پایدار ناحیه‌ای به‌عنوان جزئی از توسعه پایدار ملی بر پایه استفاده معقول از قابلیت‌های سرزمینی امکان‌پذیر است» (سرور، ۱۳۸۷) و در سطح ناحیه‌ای نیز، توسعه پایدار محلی در سطح خرد مورد توجه است.

علاوه بر سطح ناحیه‌ای توسعه پایدار، بعد از دهه ۱۹۹۰ با توجه نقش و جایگاه روستاها در فرایندهای توسعه اقتصادی، اجتماعی و سیاسی در مقیاس محلی و منطقه‌ای، ملی و بین‌المللی و پیامدهای توسعه‌نیافتگی مناطق روستایی چون فقر گسترده، نابرابری فزاینده، رشد سریع جمعیت، بیکاری، مهاجرت و حاشیه‌نشینی شهری موجب توجه جدی به مقوله توسعه پایدار روستایی و حتی تقدم آن بر توسعه شهری است (Adekunle, ۲۰۱۱: ۳۱۶). تا آنجا که بسیاری از صاحب‌نظران مانند فریدمن و ویتز توسعه روستایی را فراتر از توسعه شهری می‌دانند و توسعه ملی را در گرو توسعه پایدار روستاها می‌-

داندند. هم‌چنین تولن هم معتقد است که جهان سوم از طریق برنامه‌ریزی و توسعه روستاها است که به توسعه پایدار دست می‌یابد نه از طریق بهره گرفتن خیالی منافع توسعه شهرها در روستاها (ازکیا، ۱۳۸۷: ۳۴). بنابراین، توسعه پایدار روستایی، فرایندی است که ارتقاء همه جانبه حیات روستایی را از طریق زمینه‌سازی و ترغیب فعالیت‌های همساز با قابلیت‌ها و تنگناهای محیطی مورد تأکید قرار می‌دهد (Namdar and Sadighi, ۲۰۱۳: ۴۴۸). برای دستیابی به توسعه پایدار، تشریح و ارزیابی وضعیت محیط‌زیست و منابع، قبل از هرگونه برنامه‌ریزی، لازم و ضروری می‌باشد (Brouwer, ۲۰۰۴: ۴۷ به نقل از عنابستانی و همکاران، ۱۳۹۳: ۹۱). بدین‌سان، توسعه پایدار روستایی فرآیند تغییر پایداری اجتماعی، فرهنگی، اقتصادی و محیطی است که برای افزایش رفاه بلندمدت جوامع روستایی طراحی می‌شود.

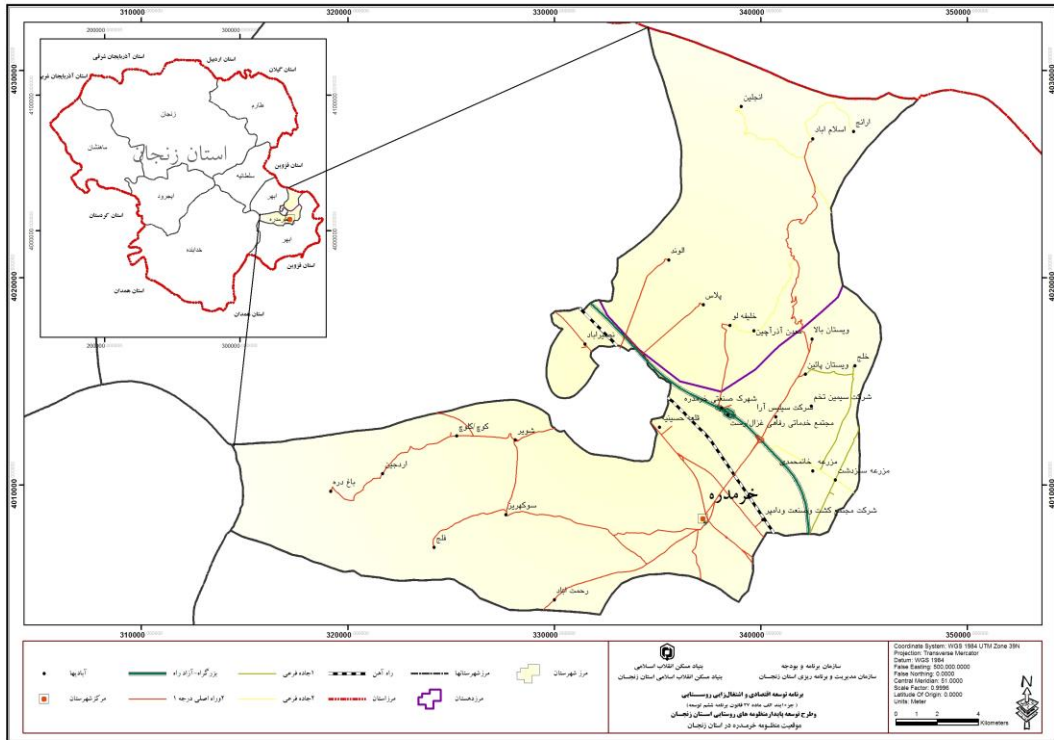
با عنایت به آنچه گذشت، «در رویکرد توسعه پایدار، تمام ابعاد توسعه شهری، روستایی و منطقه‌ای و ملی مدنظر است» (زیاری، ۱۳۷۸). برای این منظور «برنامه‌ریزی آرمانی و هدفمند در مناطق روستایی نیازمند رویکردی است که در آن فرایندهای پایدار با عوامل مکانی- فضایی در یک چارچوب مشخص ترکیب شوند. در این چارچوب، دولت‌ها و سازمان‌ها در مرکزیت قرار دارند. امروزه اکثر برنامه‌های کشورهای در حال توسعه، حول محور توسعه پایدار می‌باشد. بر این اساس برنامه‌ریزان در این جوامع از طریق الگوبرداری شیوه‌های کشورهای توسعه‌یافته می‌کوشند تا از طریق رویکردهای توسعه پایدار (شکل ۱)، حفظ و ارتقای محیط در سطوح ملی، منطقه‌ای و محلی را فراهم نمایند» (Jaarsma et al., ۲۰۰۷)



شکل ۱- رویکردهای توسعه پایدار (Jaarsma et al., ۲۰۰۷)

با عنایت به موارد پیش گفته در ادامه گزارش به بررسی خلاصه‌ای از برنامه توسعه اقتصادی، اشتغالزایی و طرح توسعه پایدار منظومه روستایی خرمدره در استان زنجان در ابعاد اقتصادی، اجتماعی، کالبدی، زیست‌محیطی و سیاسی و مدیریتی با تأکید بر پروژه‌ها و طرح‌های مطرح شده در جلسات مشارکتی در نواحی روستایی پرداخته شده است. منظومه خرمدره در مسیر راه‌آهن و اتوبان تهران - تبریز و در ۴۹ درجه و ۲۵ دقیقه تا ۴۸ درجه و ۵۵ دقیقه طول شرقی نصف‌النهار مبدأ و ۳۶ درجه و ۲۵ دقیقه تا ۳۶ درجه و ۱۰ دقیقه شمالی خط استوا قرار گرفته است. این منظومه کوچک‌ترین منظومه روستایی استان زنجان است و جمعیت آن طبق سرشماری مرکز آمار ایران در سال ۱۳۹۵ بالغ بر ۶۷۹۵۱ هزار نفر بوده است (شکل ۲).





نقشه: ۱- موقعیت جغرافیایی منظومه خرمدره

### الف - تبیین و تحلیل وضعیت موجود

#### ۱- متغیرها و شاخص های بیان وضعیت (۱۳۹۷، ۱۳۹۶، ۱۳۹۵)

جدول شماره ۱: متغیرها و شاخص های بیان وضعیت موجود

ابعاد	ردیف	عنوان متغیر / شاخص	مقدار	واحد	سال	قلمرو متغیر و شاخص بخش / شهرستان
اجتماعی	۱	جمعیت	۶۷،۹۵۱	نفر	۱۳۹۵	
	۲	خانوار	۲۱۲۱۵	خانوار	۱۳۹۵	
	۳	نسبت جنسی	۱۰۳	درصد	۱۳۹۵	
	۴	میانگین سنی	۳۱/۲	درصد	۱۳۹۵	
	۵	نسبت شهرنشینی	۸۱/۴۷	درصد	۱۳۹۵	
	۶	متوسط رشد سالانه جمعیت (۱۳۹۵-۱۳۹۰)	۰/۸۴	درصد	۱۳۹۵	
	۷	بعد خانوار	۳/۲	درصد	۱۳۹۵	
اقتصادی	۸	نرخ باسوادی	۷۵/۲	درصد	۱۳۹۵	
	۹	نرخ اشتغال روستایی	۹۲/۱	درصد	۱۳۹۵	
	۱۰	نرخ بیکاری روستایی	۷/۹	درصد	۱۳۹۵	
	۱۱	میانگین اراضی زراعی هر بهره‌بردار	۱۱/۶۷	هکتار	۱۳۹۷	
	۱۲	میانگین اراضی باغی هر بهره‌بردار	۰/۴۰	هکتار	۱۳۹۷	
	۱۳	تعداد شاغلان در بخش کشاورزی	۱۶۱۲	نفر	۱۳۹۵	
	۱۴	تولید گندم (آبی و دیم)	۲۵۶۱	تن	۱۳۹۷	
	۱۵	تولید جو (آبی و دیم)	۱۰۳۵	تن	۱۳۹۷	

جدول شماره ۱: متغیرها و شاخص های بیان وضعیت موجود

ابعاد	ردیف	عنوان متغیر / شاخص	مقدار	واحد	سال	قلمرو متغیر و شاخص بخش / شهرستان
	۱۶	تولید انگور	۳۷۵۵۷	تن	۱۳۹۷	
کالبدی	۱۷	مساحت کل شهرستان	۳۹۹۱۷,۱۲	هکتار	۱۳۹۷	
	۱۸	تاکستان (مثمر و غیر مثمر) مجتمع های درختی	۹۶۶,۳۳	هکتار	۱۳۹۷	
	۱۹	سکونتگاه و اراضی ساخته شده	۴۳۷,۹۷	هکتار	۱۳۹۷	
	۲۰	مخلوط کاربری مرتع و دیم	۱۲۸۸۶,۱	هکتار	۱۳۹۷	
	۲۱	پوشش نسبی نیمه متراکم	۱۵۴۷۴,۷۳	هکتار	۱۳۹۷	
	۲۲	اراضی زراعی آبی مخلوط زراعت و باغ	۱۰۱۵۱,۹۷	هکتار	۱۳۹۷	
	۲۳	درصد مساکن با اسکلت فلزی، بتنی و سایر	اسکلت فلزی=۱۶ بتنی=۴ سایر=۸۰	درصد	۱۳۹۵	
	۲۴	روستاهای بهره مند از آب شرب لوله کشی شده	الوند=۸۰ خرمدره=۸۲	درصد	۱۳۹۵	
	۲۵	روستاهای بهره مند از گاز طبیعی	الوند=۶۰ خرمدره=۱۰۰	درصد	۱۳۹۵	
	۲۶	روستاهای بهره مند از برق	۱۰۰	درصد	۱۳۹۵	
	۲۷	روستاهای بهره مند از مطالعات طرح هادی	الوند=۳۳ خرمدره=۵۸	درصد	۱۳۹۷	
	۲۸	روستاهای دارای خانه بهداشت	الوند=۶۰ خرمدره=۷۰	درصد	۱۳۹۷	
	۲۹	روستاهای برخوردار از سوپر مارکت (بقالی)	۵۸	درصد	۱۳۹۵	
	۳۰	روستاهای برخوردار از خدمات آموزشی	۷۲	درصد	۱۳۹۵	
۳۱	روستاهای برخوردار از فناوری اطلاعات	۷۲	درصد	۱۳۹۵		
محیطی	۳۲	بیشترین سکونتگاه ها در پهنه میزان شیب (۵-۸)٪ قرار گرفته اند	۴۳	درصد	۱۳۹۵	
	۳۳	بیشترین سکونتگاه ها در پهنه طبقات ارتفاعی (۱۸۰۰-۲۰۰۰متری) قرار گرفته اند	۴۳	درصد	۱۳۹۵	
	۳۴	بیشترین سکونتگاه ها در این پهنه قرار گرفته اند جهت شیب (رو به جنوب)	۲۳	درصد	۱۳۹۵	
	۳۵	خاک شناسی	آهکی، کنگلومرا، مارن،	-	۱۳۹۵	
	۳۶	پهنه بندی زلزله (خطر متوسط)	۱۰۰	درصد	۱۳۹۵	
	۳۷	طیف پوشش گیاهی (جنگل تنک)	۷۰	هکتار	۱۳۹۵	
	۳۸	متوسط بارش سالانه	۸۲	روز		
	۳۹	طبقه بندی اقلیمی دومارتن	نیمه خشک سرد	-	۱۳۹۵	
	۴۰	روزهای یخبندان	۶۶	روز	۱۳۹۵	
	۴۱	میانگین تبخیر سالانه	۱۲۹	درصد		

۲- مسائل کلیدی بخش ( مرتبط با توسعه اقتصادی، اشتغالزایی و منظومه)

نواحی روستایی در سرتاسر جهان تمایل به ارائه خصوصیات مشابهی را دارند. جمعیت‌ها به طور فضایی پراکنده هستند. کشاورزی اغلب وجه غالب و مسلط بوده و در پاره‌ای از مواقع بخش اقتصادی و فرصت‌های لازم برای بسیج منابع با محدودیت روبه‌رو می‌شوند. این خصوصیات بدان معنی است که مردمی که در نواحی روستایی زندگی می‌کنند، با مجموعه‌ای از عواملی که چالش‌های اساسی برای توسعه هستند مواجه می‌باشند. برای حصول به جامعه‌ای منطبق با نیازهای امروزی یک جامعه توسعه یافته، راهی جز استفاده و بکارگیری جدی امکانات و استعدادهای انسانی، اقتصادی، اجتماعی و فرهنگی وجود ندارد. فرایندهای اقتصادی، اجتماعی، اکولوژیکی، سیاسی، مدیریتی، فضایی و کالبدی به‌عنوان مهم‌ترین ابعاد مسائل توسعه‌روستایی در جهت حصول به توسعه از طریق مدیریت و کنترل محیط‌های روستایی هستند. در جدول ذیل مسائل کلیدی و مهم در توسعه پایدار روستایی و توسعه اقتصادی در منظومه خرمدره نشان می‌دهد. این مسایل به بخش‌های اقتصادی، محیطی، سیاسی، اجتماعی، کالبدی و مدیریتی تقسیم شده است و با بهره‌گیری از نظرات مدیران روستایی، مردم محلی، خبرگان روستایی، ریش سفیدان و ... تدوین شده است.

جدول شماره (۲): مسایل کلیدی منظومه از نگاه جامعه محلی

اولویت	مسائل کلیدی	بخش
۱	- کمبود زیرساخت‌های اقتصادی و خدمات وابسته به بخش کشاورزی	اقتصادی
۲	- کمبود اشتغال کافی و وجود بیکاری جوانان روستایی	
۳	- کاهش تولیدات کشاورزی به دلیل کمبود آب و بروز خشکسالی	
۴	- کاهش تعداد دام به جهت افزایش هزینه‌های تأمین علوفه و آب	
۵	- سنتی بودن تولید محصولات کشاورزی و سایر فعالیت‌ها	
۶	- مشکل ذخیره آب (بندهای انحرافی) و مشکلات تولید محصولات کشاورزی	
۷	- مشکل بازاریابی محصولات کشاورزی و نقش پررنگ دلالان و واسطه‌ها	
۸	- کمبود بودجه دهیاری‌ها جهت توسعه روستا و حل مشکلات اقتصادی جامعه محلی	
۹	- پایین بودن سطح تنوع فعالیت‌های اقتصادی در سطح بخش	
۱۰	- مشکلات فروش محصولات کشاورزی و نبود تضمین برای فروش و عدم وجود بازار مناسب	
۱۱	- عدم توجه به بخش خدمات نوین بازرگانی از جمله تجارت الکترونیک	
۱۲	- کمبود منابع مالی در جهت حل مشکلات اقتصادی روستا	محیطی
۱۳	مشکلات دریافت وام و بروکراسی شدید اداری دریافت تسهیلات	
۱	- عدم وجود آب شرب در بیشتر روستاهای منظومه و کیفیت پایین آب در برخی روستاها	
۲	- عدم تعادل دام و مراتع	
۳	- بروز خشکسالی و کم‌آبی و عدم استفاده صحیح از آب	
۴	- قرارگیری سازه‌ها در مسیل‌ها در برخی روستاها و نبود سیل بند برای مهار سیل در زمان بحران	
۵	- نبود مکان مناسب برای دفع زباله و رها شدن زباله در اطراف روستاها	
۶	- آلودگی منطقه به دلیل هدایت فاضلاب‌های سطحی شهر و روستا	
۷	- ساخت و ساز در زمین‌های مرغوب کشاورزی پیرامون روستاها	اجتماعی و فرهنگی
۸	- رعایت نشدن حقالله در برخی از روستاها	
۹	- محدودیت استفاده از مراتع از طرف منابع طبیعی	
۱	- کیفیت نابرابر سطح زندگی و پایین بودن رضایتمندی	
۲	- کاهش نیروی کار و جمعیت جوان به دلیل مهاجرت	

اولویت	مسائل کلیدی	بخش	
۳	- وجود ضعف آشکار در منابع انسانی		
۴	شکاف کلامی و زبانی بین نسلی و بحران هویت در قسمت های اعظم منظومه متاثر از سیاست های راسیستی رژیم طاغوت در یکسان سازی زبانی		
۵	- ضعف مشارکت و مدیریت روستایی در سطح محلی		
۶	- عدم وجود برنامه جامع برای عمران و توسعه روستایی		
۷	- نبود متولی مسئولیت پذیر و مدیریت واحد روستایی		
۸	- فقدان رویکرد توانمندسازی بالاخص برای زنان روستایی		
۹	- عدم اعتماد اجتماعی روستاییان به بخش اجرایی		
۱۰	- عدم مشارکت روستاییان با مسئولین		
۱۱	- کاهش میزان اعتماد به مسئولین		
۱	- مشکلات راه های ارتباطی از قبیل فرسودگی و روکش آسفالت و فقدان شانه به ویژه در جاده های روستایی		کالبدی
۳	- کمبود آب شرب در روستاها که از مسایل بسیار مهم در روستاهای سطح شهرستان است		
۴	- نبود سیستم فاضلاب در اکثر مناطق و بروز مشکل دفع پساب های خانگی		
۵	- کمبود امکانات بهداشتی و درمانی در سطح روستا و مراجعه به شهرهای اطراف برای برخورداری از امکانات		
۶	- عدم مقاوم سازی کالبد روستا جهت مقابله با سیل و سایر مخاطرات محیطی		
۷	- مشکلات بهداشت محیط روستا و کمبود امکانات بهداشتی دام ها		
۸	- عدم آنتن دهی مناسب تلفن همراه و نبود اینترنت در برخی روستاهای کوهستانی		
۹	- نبود شبکه گاز رسانی در برخی از روستاها		
۱۰	- مشکلات بهسازی و نوسازی مسکن روستایی		
۱۱	- نبود روشنایی مناسب معابر با وجود زیرساخت ها و امکانات ایجاد آن		
۱۲	- کمبود خدمات آموزشی کافی و مشکلات نوسازی مدارس و نهایتا مهاجرت اجباری روستاییان		
۱۳	- کمبود امکانات فرهنگی مانند کتابخانه های عمومی		
۱۴	- کمبود امکانات ورزشی مانند باشگاه و سالن ورزشی		
۱۵	- کمبود تعاونی های مصرف روستایی برای تامین مایحتاج روستاییان		
۱	- پایین بودن سطح سواد برخی از شوراهای اسلامی	مدیریتی	
۲	- نبود نهاد دهیاری در برخی از روستاها		
۳	- عدم اجرای طرح های هادی روستایی و مشکل بازنگری آنها		
۴	- بروکراسی اداری در زمینه دامداری و اخذ مجوز فعالیت		
۵	- مشکل مالکیت اراضی و اسناد زمین های وقفی		
۶	- مشکل توزیع کود شیمیایی برای مصارف کشاورزی روستاییان		
۷	- محدودیت شرعی دریافت وام		
۱	- عدم وجود بازارهای سنتی عرضه محصولات هنری فرهنگی و غذایی به منظور توسعه و بهبود کیفیت صنایع دستی، محصولات بومی و گیاهان دارویی	گردشگری	
۲	- کمبود برگزاری همایش ها، جشنواره ها و رویدادهای فرهنگی در فصول مختلف سال		
۳	- آشنایی ناکافی مردم بومی منطقه با صنعت گردشگری و اثرات اقتصادی - اجتماعی و زیست محیطی آن		
۴	- کمبود نیروی انسانی آموزش دیده و متخصص در بخش گردشگری و توسعه خدمات جذب گردشگر		
۵	- ایجاد تضاد بین فرهنگ سنتی در برابر ورود فرهنگ و فناوری جدید توسط گردشگران داخلی و خارجی		
۶	- کمبود برنامه های بازاریابی و معرفی جاذبه های گردشگری شهرستان در رسانه های ملی، شبکه های		

اولویت	مسائل کلیدی	بخش
	مجازی، مجلات و روزنامه‌های عمومی و تخصصی	
۷	- کمبود دفاتر خدمات مسافرتی فعال به منظور برنامه‌ریزی گشت‌های گروهی به شهرستان	
۸	- نامناسب بودن زیرساخت‌های محیطی و کالبدی مناسب در جهت جذب گردشگران خارجی	
۹	- ناکافی بودن امکانات رفاهی و اقامتی گردشگران در مناطق روستایی در محدوده مورد مطالعه	
۱۰	- نداشتن ورودی جذاب روستاها برای هدایت گردشگران	
۱۱	- سطح پایین تمایل به سرمایه‌گذاری در بخش گردشگری بخش	

مأخذ: مطالعات میدانی، ۱۳۹۸

### ۳- قابلیت‌ها

در این قسمت از گزارش به بررسی قابلیت‌های منظومه خرمدره در ابعاد اجتماعی، اقتصادی، کالبدی، محیطی و مدیریتی و سیاسی پرداخته شده است.

#### جدول شماره ۱: قابلیت‌های منظومه خرمدره

بعد	قابلیت
اجتماعی	از قابلیت‌های مهم این منظومه بالا بودن نرخ رشد در بعضی نواحی روستایی است.
	در منظومه خرمدره نرخ باسوادی برای مردان ۸۴/۶۳ درصد، نرخ باسوادی زنان ۷۱/۹۶ درصد و نرخ باسوادی کل ۷۸/۴۸ درصد می‌باشد.
	مهارت‌های فردی و گروهی متعدد از پتانسیل‌های بالقوه این منظومه است.
	وضعیت رو به رشد بعد خانوار در بعضی از روستاهای این منظومه
اقتصادی	وجود بازار دام (مال بازار) در شهرستان خرمدره (با امکان نقش‌پذیری فرا منطقه‌ای)
	کشت محصول انگور و فراوری آن به شیوه تیز آب و تولید کشمش
	کشت محصولات زراعی متنوع در سطح شهرستان و امکان تنوع آن
	نگهداری دام سبک و سنگین در روستاهای دهستان
	دسترسی به آزاد راه تبریز-تهران و قابلیت ایجاد مشاغل خدماتی و تفریحی در پیرامون جاده
	قابلیت‌های توسعه گردشگری (گردشگری روستایی، اگروتوریسم و ...) با وجود جاذبه‌های گردشگری و روستاهای هدف گردشگری
	فقدان محدودیت توسعه زمین برای توسعه گردشگری
	امکان توسعه و برندسازی صنعت کفش (کتانی) در سطح شهرستان
	وجود انواع صنایع دستی و محصولات کشاورزی متنوع برای فروش توسط روستاییان
	وجود نیروی کار ارزان در منطقه
کالبدی	اجرای طرح هادی در بیشتر روستاهای منظومه
	نزدیکی به شهرها و مراکز جمعیتی برخی روستاها و استفاده از امکانات آنها
	داشتن پتانسیل‌های لازم در خصوص توسعه حمل و نقل کالا و خدمات
	وجود پتانسیل مناسب برای توسعه فعالیت‌های گلخانه‌ای
	وجود دام‌ها، مراتع، منابع آب و خاک، منابع تولیدی، جاذبه‌های گردشگری و آب و هوای مساعد
	گسترش نسبی خدمات عمومی و اجتماعی و بیمه‌های اجتماعی
	وجود زمینه مناسب و قابلیت‌های محدوده مورد نظر در اشتغال و بهره‌گیری مناسب از نیروی کار زنان، کودکان و سالخوردگان در فعالیت‌هایی نظیر بسته‌بندی و چیدن محصولات
	بهبود وضعیت آموزش در برخی روستاهای منظومه
	بهبود وضعیت بهداشت فردی و عمومی در برخی مناطق روستایی با احداث خانه‌های بهداشت

بعد	قابلیت
محیطی	سرمایه گذاری در تاسیسات زیربنایی و روبنایی
	امکان توسعه تاسیسات گردشگری به عنوان یکی از راهبردهای توسعه
	عبور جریان آب سطحی در منظومه و وجود منابع آب زیرزمینی مناسب
	گسترده‌گی اراضی با خاک مساعد کشاورزی
	وجود تنوع ارتفاعی در سطح منظومه

#### ۴- محدودیت‌ها و تنگناها

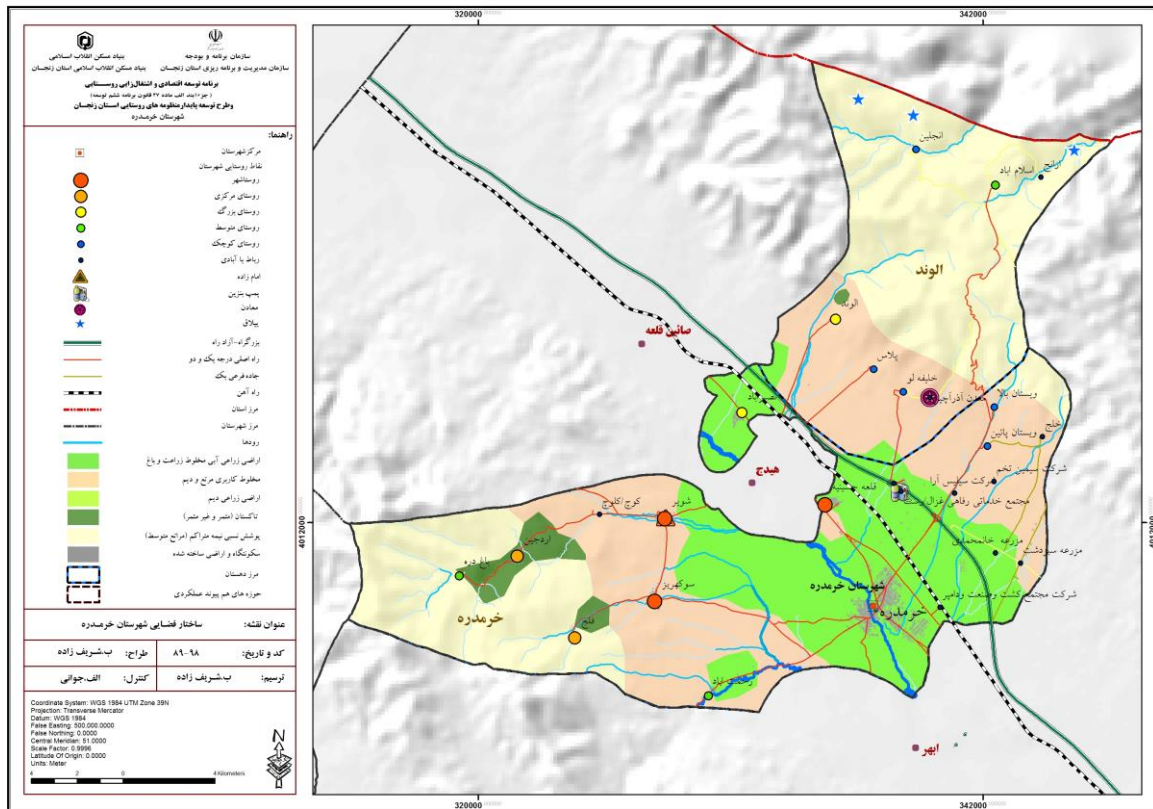
در این قسمت از گزارش به بررسی محدودیت‌های منظومه خرمدره در ابعاد اجتماعی، اقتصادی، کالبدی، محیطی و مدیریتی و سیاسی پرداخته شده است.

جدول شماره ۱: محدودیت‌های منظومه خرمدره

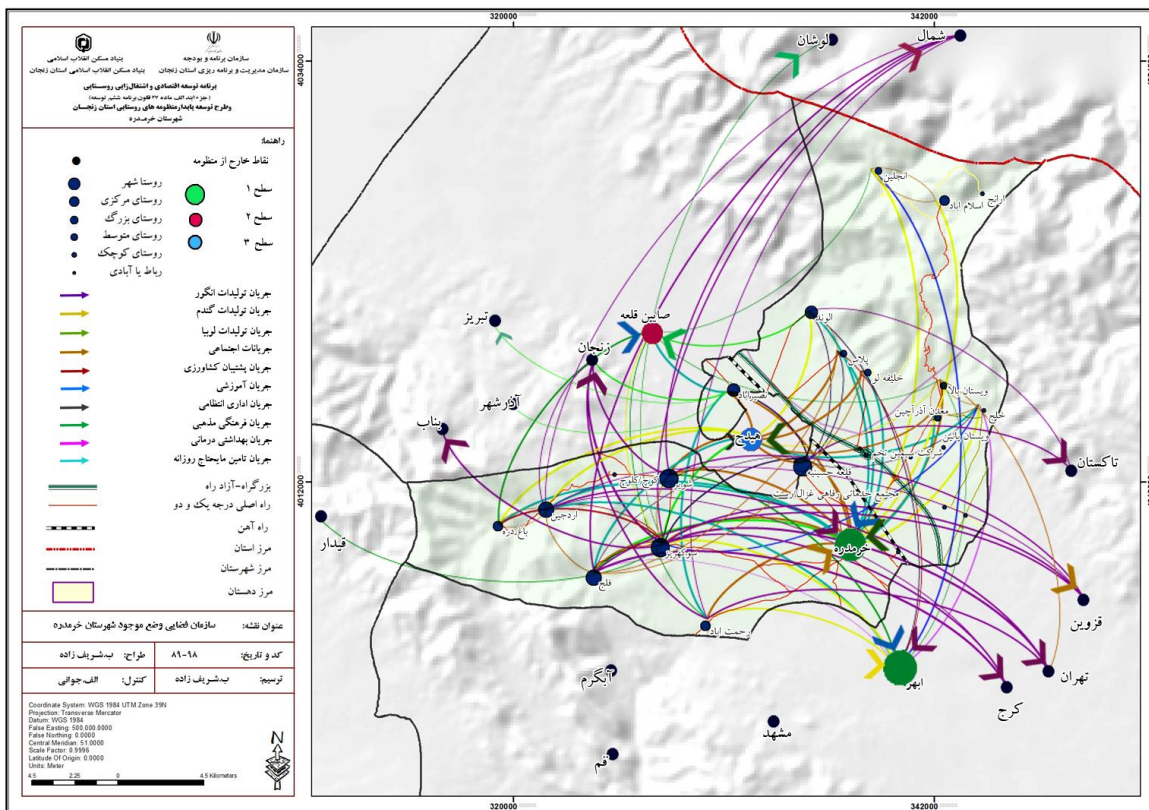
بعد	محدودیت
اجتماعی	پایین بودن سطح بهداشت و طول عمر و بالا بودن میزان باروری زنان، همچنین مهاجرت مردان روستایی به شهر
	نسبت روستانشینی این بخش به کل جمعیت منظومه بسیار پایین می‌باشد
	نرخ رشد پایین به‌طور کلی در مقایسه با استان و کشور
	روند افزایشی پیری جمعیت
	مهاجرت جوانان بومی برای اشتغال
	به‌طور متوسط بعد خانوار در روستاهای این منظومه از متوسط روستایی کشور در تمامی دوره‌های سرشماری به‌طور آشکار پایین‌تر می‌باشد.
	نسبت جنسی منظومه خرمدره در مقایسه با نسبت جنسی کشور و استان بالاتر می‌باشد در مقایسه بین نسبت جنسی این منظومه با استان درمی‌یابیم که نسبت جنسی، نسبت به استان به مقدار کمی بالاتر بوده و از نسبت ۱۰۵ فاصله داشته و متعادل نیست.
	نسبت روستانشینی منظومه خرمدره نسبت به روستانشینی کل استان (۳۲/۷۵) حدود ۱۴/۲۴ کم‌تر می‌باشد. با توجه به تعداد کم روستا در منظومه خرمدره پایین بودن جمعیت روستایی این شهرستان در مقابل کل جمعیت، نسبت روستانشینی این بخش به کل جمعیت منظومه بسیار پایین می‌باشد.
اقتصادی	نبود مدارس راهنمایی و مقاطع بالاتر در اکثر روستاهای این منظومه و در نتیجه بازماندن دانش آموزان از تحصیل
	وجود ارتفاعات متعدد و کمبود زمین‌های زراعی جهت کشت و زرع
	عدم وجود استراتژی توسعه صنعتی و کشاورزی با برنامه‌های توسعه در منظومه
	عدم توسعه کارخانجات و کارگاه‌های فرآوری محصولات باغی بخصوص در زمینه انگور و وجود محدودیت توسعه باغات از طرف نهادهای دولتی
	فقدان منابع قابل اعتماد در زمینه توسعه بخش‌های اقتصادی
	کمبود صنایع معدنی و فرآوری محصولات استخراجی از معادن فعال این شهرستان
	کم بودن رقابت بین مردم جهت سرمایه‌گذاری در بخش کشاورزی و صنعت
	پایین بودن سطح درآمد زندگی مردم روستاها
	تمایل نداشتن بخش خصوصی به سرمایه‌گذاری در روستاها
	نبود نگرش اقتصادی به بخش کشاورزی در منطقه
کالبدی	وجود تصادفات جاده‌ای و ایجاد مشکلات برای دسترسی به روستاهای پیرامون
	فقدان یکپارچگی و ارتباط کالبدی هسته روستایی با بافت پیرامونی منظومه
	فقدان و ضعف شبکه حمل و نقل مناسب برای ارسال محصولات کشاورزی و دامداری
	دسترسی نامناسب به لحاظ جاده‌های ارتباطی میان شهری و بویژه روستایی

محدودیت	بعد
کمبود امکانات رفاهی، خدماتی در منطقه	
ضعف امکانات مرکز حوزه ها جهت خدمات رسانی به روستاهای پیرامون	
ضعف سرمایه گذاری های بزرگ و مرتبط با انرژی برق	
نبود زیرساخت های مناسب از قبیل آب، برق، گاز و فاضلاب در برخی مناطق روستایی	
مشکل دفع زباله در برخی مناطق و برهم زدن سیمای روستاها به دلیل رهاسازی زباله ها و نخاله ها در اطراف روستاها	
کمبود خدمات بهداشتی و درمانی در روستاها	
کمبود امکانات آموزشی و تحصیلی و به تبع آن مهاجرت اجباری به منظور تحصیل دانش آموزان	
استفاده از مصالح نامناسب در ساخت مساکن روستایی و امکان تخریب کامل در زمان وقوع بلایای طبیعی	
کمبود کاربری های تجاری و بازرگانی در روستاها و اجبار به مهاجرت های روزانه برای خرید مایحتاج ضروری	
نبود طرح هادی در برخی روستاها و دشوار شدن برنامه ریزی روستایی	
وجود کاربری های بلا استفاده در روستاها و زمینه سازی این کاربری های رها شده برای انواع تخلفات اجتماعی	
کمبود زمین های مناسب و با کیفیت برای کشاورزی	
کمبود امکانات تفریحی و خدماتی در روستاها	
عدم تطابق نزولات جوی با فصول مورد نیاز جهت کشاورزی	
استفاده بی رویه از سفره های آب های زیرزمینی و خطرات ناشی از آن	
عدم بازیافت پسماندهای شهری و روستایی	
خاکی بودن برخی کانال ها و نهر های انتقال آب	
آلودگی های ناشی از فعالیت معادن	
خطرات و تهدیدات ناشی از مخاطرات طبیعی شامل سیل، زلزله و رانش تگرگ، صاعقه و..	
هدایت آب های الوده به انهار و مسیل ها و رودخانه ها و سایر منابع آبی	
فرسایش خاک و تخریب مراتع	

### ۵- ساختار و سازمان فضایی موجود (نقشه)



نقشه ۲- ساختار فضایی منظومه خرمدره



نقشه ۳- سازمان فضایی منظومه خرمدره در وضع موجود



## ۶- جمع‌بندی

اهمیت و جایگاه فعالیت‌های اقتصادی در سطح منظومه خرمدره در استان زنجان نشان می‌دهد، شهرستان خرمدره در قسمت جنوبی استان زنجان قرار گرفته، که از شمال به استان قزوین و از شرق و غرب به شهرستان ابهر و از جنوب به شهرستان خدابنده می‌رسد که کوچک‌ترین شهرستان استان زنجان بوده و از طبیعت زیبا و منحصر به فردی برخوردار است. خرمدره، منطقه‌ای کوهستانی-دشتی است که از نظر طبیعت زیباترین باغات میوه را در استان زنجان داراست که به‌همین دلیل به شهرستان خرمدره، نگین سبز استان زنجان نیز می‌گویند. این شهرستان پتانسیل زیادی از لحاظ صنعت و کشاورزی دارد. گروه صنعتی مینو، شرکت شیشه ضد گلوله میرال، سرم‌سازی که از بزرگ‌ترین واحدهای تولیدی شمال غرب کشور است از امکانات بالفعل می‌باشد در این شهرستان قرار دارد. این شهرستان همچنین دارای معادن با ارزشی می‌باشد که در حال حاضر ۸ معدن سنگ گرانیت و یک معدن مس و سلیس توسط کارشناسان مربوطه فعال می‌باشند. از نظر کشاورزی نیز، اقتصاد شهرستان خرمدره بر پایه کشاورزی، دامداری و خدمات استوار است. کشاورزی در شهرستان خرمدره به‌دلیل استعداد فراوان از نظر آب‌های زیر زمینی و خاک‌های حاصلخیز رواج بسیار یافته و شغل اصلی مردم این ناحیه شده است. نوع کشت در این شهرستان آبی و دیمی و محصولات عمده آن گندم، جو، تره بار، انگور، لوبیا، بنشن، زردآلو، سیب و بادام است. این شهرستان قبل از ایجاد راه آهن و جاده ترانزیتی و در کل تبدیل به یک شهر، دهکده خرم، آباد و پر رونقی در ۶ کیلومتری شهر ابهر بود و در امر کشاورزی و زراعت فعالیت داشت، هم‌چنین برای مسافرینی که از جاده ابریشم می‌گذشتند، محل استراحت و تجدید نیرو محسوب می‌شد. از جاذبه‌های بکر و دیدنی این شهرستان می‌توان به باغ‌های وسیع میوه به‌ویژه محمود آباد، جاده بین مزارع داسداران، کوچه باغ‌های قدیمی، جنگل‌های شاه باغی، ارتفاعات همجوار الوند، پلاس و ویستان، روستای کوهستانی انجلین و دریاچه کوچک سدهای خلیفه لو و شویر، مسجد بهمن حجت کاشانی و غار بهمن حجت کاشانی و ... به‌عنوان جاذبه‌های طبیعی و تاریخی اشاره کرد.

به‌طور کلی می‌توان گفت، وضعیت اقتصاد کشاورزی روستاهای این منظومه، متأسفانه در اثر مشکلات موجود روند نزولی به خود گرفته است. به‌طوری‌که جابجایی و مهاجرت‌های گسترده روستاییان به شهرها، کاهش جمعیت جوان روستاها، به‌خصوص در روستاهای کوهستانی، گسترش فقر و بیکاری، عدم امنیت غذایی، قرار گرفتن عمده جمعیت روستایی در حاشیه و مواردی از این دست نشان می‌دهد که در عمل، اهداف حیاتی توسعه مبنی بر افزایش درآمدهای متنوع و پایدار، گسترش اشتغال‌های مولد، و برقراری متعادل‌تر منافع ناشی از رشد در این مناطق و سکونتگاه‌های انسانی به‌دلیل کمبود آب و بروز خشکسالی‌های اخیر موفقیت چشمگیری نیافته است. همچنین، کاهش تولیدات کشاورزی به‌دلیل کمبود آب و استفاده بی‌رویه از منابع آبی و زراعی، باعث برهم خوردن تعادل زیست‌بوم‌های طبیعی و زراعی شده و با کاهش پایداری طبیعت و نظام‌های زراعی، به تزلزل تعادل بوم‌شناختی، اقتصادی و اجتماعی سکونتگاه‌های منظومه خرمدره انجامیده و ناپایداری آن‌ها را رقم زده است. لذا، از دلایل عمده ضعف ساختاری سکونتگاه‌های مورد مطالعه در بخش‌های کشاورزی، خدمات و صنعت، مشکلات اقتصادی و درآمدی آن‌هاست و علت به‌وجود آمدن این ضعف اقتصادی در نواحی روستایی نیز نابرابری در تولیدات و فرصت‌های کاری و منابع مالی اندک، نابرابری فرصت‌های سرمایه‌گذاری در بخش صنعت و کشاورزی و انجام سرمایه‌گذاری‌های اندک در بخش کشاورزی و نداشتن تنوع در فعالیت‌هاست، که تبلور آن را می‌توان در عدم تنوع مشاغل، پایین بودن سطح اشتغال، پایین بودن میزان تولید و بهره‌وری در بخش

کشاورزی، پایین بودن دستمزدها، ناپایداری فعالیت‌های اقتصادی و در نتیجه فقر و عقب‌ماندگی و ناپایداری روستاهای منظومه در ابعاد اقتصادی، اجتماعی و زیست‌محیطی دانست.

## ب - تبیین وضعیت هدف (افق برنامه و طرح : ۱۴۰۵ پایان برنامه هفتم)

### ۱- اهداف

بر مبنای اصول فکری و مباحث نظری مطرح (در گزارش اصلی طرح) اهداف طرح اشتغالزایی روستایی و توسعه پایدار منظومه روستایی خرمدره در ابعاد مختلف قابل طرح و بررسی است. بر اساس ساختار طرح می‌توان در هر کدام از ابعاد مطرح، به بررسی اهداف پرداخت و در نهایت اهداف اصلی را مورد توجه قرار داد. بر این اساس، اهداف مطرح به تفکیک ابعاد به شرح زیر قابل طرح است.

#### - بعد محیطی

۱. حفاظت از منابع تجدید ناپذیر و استفاده صحیح از منابع تجدیدپذیر
  ۲. شناخت ظرفیت تحمل منابع طبیعی موجود در روستاها و حرکت بر اساس آن
  ۳. حفظ تنوع زیست‌محیطی (گیاهان، حیوانات و ...)
  ۴. مدیریت صحیح منابع طبیعی تولید (آب، خاک)
  ۵. مدیریت مخاطرات محیطی (سیل، زلزله، خشکسالی و ...)
۶. کنترل شدید آلودگی‌های مختلف زیست‌محیطی و دفع صحیح زباله‌های تولیدی روستاییان

#### - بعد اجتماعی

۱. بسترسازی و تقویت مشارکت اجتماعی روستاییان
۲. افزایش منزلت اجتماعی با تاکید توانمندسازی افراد و گروه‌های هدف
۳. حفظ و شناخت هویت اجتماعی
۴. تقویت امنیت اجتماعی در نواحی روستایی برای زنان، کودکان و ...
۵. ایجاد عدالت اجتماعی با رویکرد عدالت فضایی
۶. ارتقاء کیفیت زندگی، سرزندگی و زیست‌پذیری روستاهای منظومه
۷. برنامه‌ریزی مطلوبیت برای حفظ و رشد جمعیت روستایی در سطح منظومه

#### - بعد اقتصادی

۱. ترویج کشت جایگزین به جای کشت‌های با نیاز آبی بالا
۲. اصلاح الگوی بهره‌برداری کشاورزی
۳. اصلاح شیوه‌های تولید در بخش کشاورزی و صنعت
۴. ایجاد شبکه‌های تولید در بخش‌های مختلف اقتصادی
۵. تقویت درآمد و اشتغال پایدار روستاییان با رویکرد فضایی
۶. تنوع‌بخشی اقتصادی روستاییان
۷. ایجاد کسب و کارهای کوچک روستایی
۸. تقویت سرمایه‌گذاری خصوصی و دولتی در بخش صنعت، کشاورزی و خدمات
۹. توسعه ظرفیت‌های گردشگری در منظومه خرمدره

#### - بعد کالبدی

۱. شناسایی محیط‌های امن برای سرمایه‌گذار، زیست و فعالیت
۲. تأمین زیرساخت‌های کالبدی اساسی روستاییان
۳. تقویت زیرساخت‌های ارتباط فیزیکی (راه‌های بین روستایی، بین شهرستانی) و مجازی
۴. رعایت استانداردهای ساخت‌وساز در نواحی روستایی با توجه نقشه‌های کاربری اراضی
۵. ایجاد و تقویت توان حفاظتی زیرساخت‌های روستایی در برابر بلایای طبیعی
۶. تقویت جریان‌های فضایی با ایجاد زیرساخت‌های لازم و ضروری

#### - بعد مدیریتی - نهادی

۱. نهادسازی مدیریت مشارکتی در بین جوامع روستایی
  ۲. به‌کارگیری تمام حوزه‌های مداخله‌گر در برنامه‌ریزی روستایی به منظور ارزیابی
  ۳. تقویت جامعه مدنی و محلی در مدیریت منظومه خرمدره
  ۴. تفویض اختیار به جوامع مدنی محلی در مشارکت و اجرا، نظارت و پایش برنامه‌ها
  ۵. استفاده از قابلیت‌های انسانی موجود در مدیریت منظومه خرمدره با تأکید بر نخبگان محلی
- با توجه به اهداف مذکور در هر کدام از ابعاد و توجه به این نکته که تحقق این اهداف بایستی به شکل یکپارچه اتفاق بیفتد تا بتوان به توسعه پایدار دست یافت، اکنون برخی از اهداف کلان توسعه پایدار روستایی منظومه خرمدره به شرح زیر قابل طرح است.
- ۱- توجه به ظرفیت منابع طبیعی در تولید و اصلاح شیوه‌های تولیدی متناسب با آن.
  - ۲- تقویت حکمرانی محلی و خوب در نواحی روستایی در جهت تحقق رویکرد مشارکتی
  - ۳- تقویت آگاهی مردم نسبت به ارزش محیط‌زیست و شیوه‌های بهره‌برداری درست از آن.
  - ۴- هدایت تولید به سمت تولیدات پایدار دارای ارزش اقتصادی بالاتر و برند و بهره‌وری مناسب‌تر از منابع.
  - ۵- ایجاد و تقویت زمینه‌های کسب و کارهای جدید و کوچک و سازگار با توسعه پایدار منظومه.
  - ۶- ایجاد و تقویت سازگاری نظام سکونتگاهی و زیرساخت‌های موجود و جدید با محیط‌زیست.
  - ۷- ایجاد رویه‌های قانونی و اداری جدید در جهت حضور و مشارکت واقعی تمامی ذینفعان در شناخت، برنامه‌ریزی، اجرا و پایش طرح‌های توسعه منظومه.
  - ۸- تقویت و مناسب‌سازی توزیع زیرساخت‌ها، فعالیت‌های اقتصادی، درآمد، خدمات و ... در سطح منظومه در جهت تحقق عدالت فضایی.
  - ۹- تقویت تنوع اقتصادی با تأکید بر حفظ تنوع زیستی و افزایش رفاه اجتماعی در زمینه‌های صنعتی، کشاورزی، خدماتی و گردشگری.
  - ۱۰- کنترل آلودگی‌های زیست‌محیطی با هدف افزایش زیست‌پذیری سکونتگاه‌های روستایی در سطح منظومه.

#### ۲- چشم‌انداز

در راستای به انجام رساندن ماموریت‌های توسعه بخش و دست یافتن به رویکردها و سمت‌گیری‌های چشم‌انداز پیشرفت منظومه، با توجه به ظرفیت‌ها و محدودیت‌های موجود و ضرورت تغییر الگوهای موجود در ابعاد محیطی- بوم‌شناختی، اجتماعی- اقتصادی و کالبدی یک سناریوی مرجع با مشارکت جامعه محلی و به دنبال آن بیانیه چشم‌انداز بر اساس واقعیت‌ها و با رویکرد آرمان‌گرایانه تدوین گردید که در ذیل این فرآیند تشریح می‌شود:

#### - بعد محیطی - بوم‌شناختی

- ۱- بهره‌برداری منطقی با رعایت حق‌آبه طبیعت بر اصول توسعه پایدار از منابع آبی سطحی و زیر زمینی موجود در منظومه.
- ۲- بهره‌برداری پایدار از مراتع موجود و تاکید بر ظرفیت مراتع.
- ۳- بهره‌برداری پایدار از ظرفیت مناطق کوهستانی و دشتی منظومه خرمدره.
- ۴- حفاظت از پوشش گیاهی منظومه در جهت پایداری زیست‌محیطی و تنوع اکولوژیکی.
- ۵- ایجاد ساختارهای لازم جهت کاهش خطرپذیری سکونتگاه‌ها در برابر سوانح طبیعی.
- ۶- بهره‌برداری پایدار از ذخایر حیاتی محیط‌زیست.

#### - بعد اقتصادی

- ۱- افزایش نرخ اشتغال و کاهش نرخ بیکار در نواحی روستایی منظومه خرمدره.
- ۲- افزایش تولیدات دامی در جهت ایجاد اشتغال پایدار.
- ۳- مکانیزه شدن نظام تولید در بخش کشاورزی و دامی و عبور از نظام تولید سنتی.
- ۴- افزایش تولیدات کشاورزی با رعایت ملاحظات زیست‌محیطی و قانونی.
- ۵- ایجاد درآمد پایدار برای روستاییان
- ۶- افزایش زمینه‌های ایجاد کسب و کارهای کوچک و خرد روستایی.

#### - ابعاد اجتماعی

- ۱- افزایش نرخ رشد جمعیت متعادل با ظرفیت نواحی روستایی.
- ۲- بازگشت مهاجران به روستاهای موطن خود (رویکرد مهاجرت معکوس)
- ۳- افزایش نرخ باسوادی روستاییان و بهره‌برداران کشاورزی
- ۴- تشویق به افزایش جوانی جمعیت و کاهش پیری
- ۵- افزایش منزلت اجتماعی و کیفیت زندگی روستاییان

#### - بعد کالبدی

- ۱- دستیابی به ساختار شبکه ارتباطی کارآ.
- ۲- توسعه مسکن بادوام (اسکلتی، بتون‌آرمه و ...).
- ۳- یکپارچه شدن قطعات کشاورزی و افزایش بهره‌وری.
- ۴- توزیع متوازن جمعیت با رویکرد عدالت فضایی.
- ۵- توزیع متوازن خدمات (آموزشی، بهداشتی، بازرگانی و ...).

#### ۳- راهبردها و سیاست‌ها

با عنایت به مهمترین قابلیت‌ها و محدودیت‌های مورد بررسی برای نواحی روستایی هدف طرح، به تعیین راهبردهای توسعه پایدار حوزه‌های منظومه روستایی خرمدره پرداخته می‌شود. در جمع‌بندی از تمامی عوامل مورد بررسی و نظرات ارزشمند کارشناسان علمی، می‌توان پنج راهبرد اصلی را به شرح زیر جهت توسعه پایدار منظومه خرمدره در نظر گرفت که عبارتند از:

- ۱- مدیریت و حفاظت جامع منابع آب
- ۲- توان‌بخشی اقتصاد منظومه با رویکرد تنوع‌بخشی به اقتصادی روستایی و کسب و کارهای کوچک روستایی

۳- پیوند فضایی- عملکردی با فضای منطقه‌ای

۴- سکونت‌پذیری با رویکرد کیفیت محیطی

۵- طرح‌ریزی امکانات و زیرساخت‌های مناسب در نواحی روستایی

نمود و بروز هرکدام از راهبردها و سیاست‌های فوق در منظومه خرمدره با عنایت به تحلیل **SWOT** که در گزارش اصلی طرح انجام یافته به شرح جدول ذیل است.

جدول راهبردها و سیاست‌های مطرح در منظومه خرمدره

راهبرد	سیاست	اقدام	پروژه‌ها	
مدیریت و حفاظت جامع منابع آب	اصلاح روش‌های بهره برداری از آب	اصلاح دقیق بر برداشت آب‌های زیر زمینی	- جلوگیری از حفر هر نوع چاه عمیق و نیمه عمیق - آموزش روستاییان در جهت حفاظت از منابع آب - توسعه سطح زیر کشت محصولات با نیاز آبی محدود - ایجاد آبیاری مکانیزه (قطره‌ای و بارانی) - گسترش کشت گلخانه‌ای به جای مزرعه‌ای - اجرای طرح‌های آبخیزداری و مدیریت آب های جاری - ایجاد شبکه فاضلاب شهری و روستایی	
		مطالعه و تعیین حق آبه برای رودخانه ابهر رود و سایر رودخانه‌های ورودی به منظومه		
		الزام منظومه‌های فرادست به رعایت حق آبه طبیعت و سکونتگاه‌های پایین دست		
		اصلاح روش‌های انتقال آب به مزارع		
		اصلاح روش‌های آبیاری		
	اصلاح آنگوی مصرف آب	اصلاح الگوی کشت (کشت جایگزین)	انتقال دانش آب و آبیاری تغذبه مصنوعی آب‌های زیر زمینی انجام طرح‌های آبخیزداری ایجاد شبکه فاضلاب و تصفیه آب	
		اصلاح الگوی مصرف خانگی		
		اصلاح الگوی مصرف آب		
	تجدید حیات آب مصرفی	تقویت پشتیبانی اقتصادی	انتقال دانش فرآوری انگور	- آموزش روستاییان در جهت تنوع بخشی به اقتصاد روستایی - توسعه مشاغل خدماتی در مال بازار خرمدره - ایجاد کارگاه‌ها و کارخانجات فرآوری انگور - احداث گرمخانه، سبزه خشک کنی و تولید کشمش - ایجاد صنایع تبدیلی و تکمیلی فرآوری محصولات زراعی و باغی - تسهیل قانون و مقررات مرتبط با نیاز حوزه‌های مختلف - ایجاد صنایع فرآوری محصولات لبنی - ایجاد صنایع چرم و کفش - تغییر الگوی کشت به سمت محصولات استراتژیک - ایجاد کارگاه های صنایع دستی و قالی بافی
			تقویت نظام مالی-پولی برگزاری دوره‌های آموزشی-ترویجی تولید کشاورزی و غیرکشاورزی	
ایجاد و تقویت صنایع روستایی		مطالعه و امکان‌سنجی صنایع تبدیلی و تکمیلی کشاورزی	توسعه اشتغال و جمعیت پذیری سکونتگاه تولید محصولات استراتژیک و با بهره‌وری بالاتر با هدایت سرمایه انسانی و مالی برنامه‌ریزی و توسعه کشت ارگانیک و برند سازی ایجاد ایستگاه‌های بین راهی جهت عرضه متقیم محصولات متنوع کشاورزی و غیرکشاورزی	
		ایجاد و تقویت صنایع دستی روستایی تقویت صنایع مرتبط با معدن		
تقویت زنجیره تولید تا مصرف		تقویت پشتیبانی اقتصادی	حذف شبکه واسطه‌گری و دلالی در فروش محصولات تولیدی	تولید محصولات استراتژیک و با بهره‌وری بالاتر با هدایت سرمایه انسانی و مالی برنامه‌ریزی و توسعه کشت ارگانیک و برند سازی ایجاد ایستگاه‌های بین راهی جهت عرضه متقیم محصولات متنوع کشاورزی و غیرکشاورزی
			توسعه اشتغال و جمعیت پذیری سکونتگاه تولید محصولات استراتژیک و با بهره‌وری بالاتر با هدایت سرمایه انسانی و مالی برنامه‌ریزی و توسعه کشت ارگانیک و برند سازی	
پیوند عملکردی با منطقه		استفاده از ظرفیت‌های مهاجران پیشین	جذب سرمایه از مهاجران پیشین	- مطالعه و امکان سنجی طرح های سرمایه گذاری - آموزش روستاییان در زمینه بازاریابی محصولات تولیدی و جذب سرمایه - بازاریابی محصولات تولیدی در سطح محلی، منطقه‌ای و ملی تشکیل کمیته بررسی و تهیه فهرست شخصیت‌ها، نخبگان، فعالان سیاسی-اداری و سرمایه‌داران منظومه - توسعه صنایع فرآوری مورد نیاز بازار
			جذب نوآوری و انتقال دانش فنی	
			تشکیل کارگروه نخبگان منظومه و مهاجران پیشین	
		هدف گیری بازار مصرف محلی، منطقه‌ای و ملی	انتقال دانش فنی	فرآوری محصولات کشاورزی و ایجاد ارزش افزوده برای آنها
	تحلیل بازار مصرف داخلی، منطقه‌ای و ملی برندسازی محصولات تولیدی از طریق فرآوری			

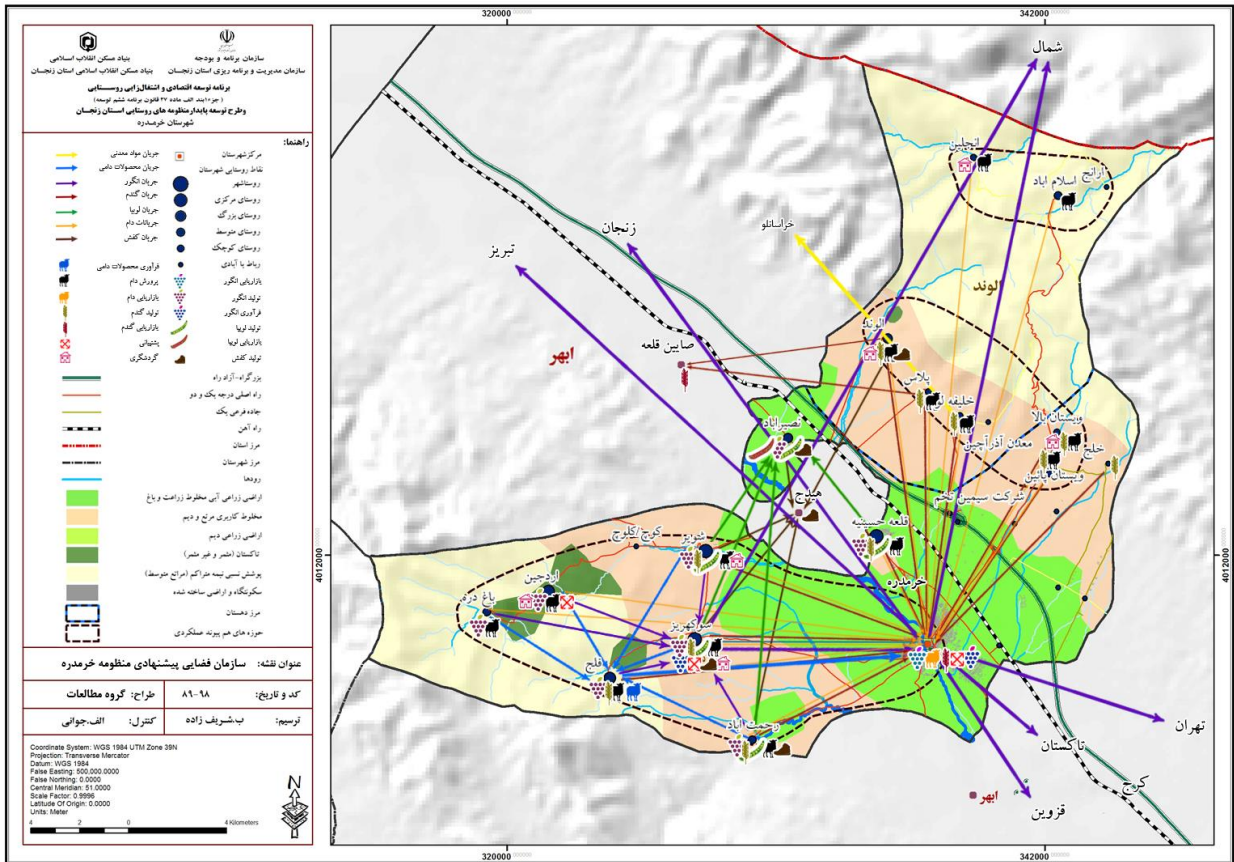
پروژه‌ها	اقدام	سیاست	راهبرد
<p>مصرف</p> <p>- اجرای طرح ترسیب کربن با استفاده از دانش بومی روستاییان در جهت حفظ محیط زیست</p> <p>- تنوع بخشی و گسترش دامنه پیوندهای فضایی</p>	<p>برقراری پیوند های قوی اقتصادی با تاکید بر ایجاد و گسترش تأسیسات فراوری محصولات</p>	<p>ایجاد و تقویت پیوندهای فضایی</p>	
<p>- مطالعه و طراحی برنامه زمانی مقاوم- سازی مسکن روستایی</p> <p>- مطالعه و تحلیل سطوح آسیب پذیر سکونتگاه‌های منظومه از ابعاد مختلف</p> <p>- شناسایی محدودیت قانونی و اداری در جهت مدیریت مشارکتی</p> <p>- ایجاد دآمداری های صنعتی و نیمه صنعتی</p> <p>- تکمیل و بازنگری طرح هادی روستاهای منظومه</p> <p>- ایجاد گروه‌های NGO در زمینه افزایش جذابیت محیطی</p> <p>- آموزش روستاییان در زمینه افزایش کیفیت محیطی و اشتغال پایدار</p>	<p>مقاوم سازی مسکن روستایی</p>	<p>ایمن سازی و مقاوم سازی</p>	<p>سکونت- پذیری با رویکرد کیفیت محیطی</p>
	<p>تحلیل آسیب پذیری سکونتگاه منظومه</p>	<p>توسعه اشتغال و درآمد</p>	
	<p>تغییر ساختار نظام مدیریت فعلی در جهت مدیریت مشارکتی</p>		
	<p>تعیین جایگاه اداری مشخص برای مدیریت مشارکتی</p>	<p>توسعه اشتغال و درآمد</p>	
	<p>جذب همپاری عمومی برای کمک به طرح های عمرانی روستا</p>		
	<p>تکمیل طرح هادی روستاهای منظومه</p>	<p>توسعه اشتغال و درآمد</p>	
	<p>جمع آوری فضولات دامی</p>		
	<p>سازماندهی فاضلاب و هرزآب‌های روستاها</p>	<p>توسعه اشتغال و درآمد</p>	
	<p>افزایش جذابیت محیطی درونی برای سرمایه‌های انسانی و مالی با ایجاد صنایع فرآوری</p>		
	<p>ایجاد نهادهای مردم در جهت ترویج کاربرد مناسب نهادهای کشاورزی</p>	<p>توسعه اشتغال و درآمد</p>	
<p>بسیج نهادهای دولتی برای توسعه صنایع تبدیلی و تکمیلی کشاورزی برای تقویت اعتماد مردم</p>			
<p>- اصلاح راه‌های ارتباطی بین روستایی در سطح منظومه</p> <p>- ایمن سازی شبکه آب و فاضلاب</p> <p>- ایجاد جایگاه سوخت روستایی در روستاهای پرجمعیت</p> <p>- ایمن سازی شبکه مخابرات و ایجاد اینترنت پرسرعت</p> <p>- ایجاد کلینیک آسیب شناسی و آموزش و ترویج بلایای طبیعی</p> <p>- اصلاح مسیرهای ارتباطی منتهی به مرکز منظومه و طرح ریزی امکانات در پیرامون اتوبان تهران- تبریز</p>	<p>ایجاد مسیر جدید بین سکونتگاه‌های منظومه</p>	<p>توسعه زیرساخت</p>	<p>طرح ریزی امکانات و زیرساخت- های مناسب</p>
	<p>گسترش فعالیت‌های بین راه (اتوبان تهران- تبریز)</p>	<p>ایجاد و تقویت اماکن رفاهی و تفریحی</p>	
	<p>توسعه جایگاه‌های سوخت بین راهی در مسیر های گردشگری</p>		
	<p>ایجاد و توسعه رستوران‌ها و غذاخوری‌های بین راهی</p>	<p>توسعه خدمات اداری و دولتی</p>	
	<p>ایجاد زمین بازی و اماکن ورزشی در روستاها</p>		
	<p>توسعه خدمات اداری و دولتی</p>	<p>توسعه خدمات اداری</p>	
	<p>تعریف ساختار فرابخشی جهت مدیریت منظومه</p>		
<p>برگزاری دوره‌های آموزشی دانش افزایی در خصوص مدیریت منظومه</p>			

پروژه‌های پیشران توسعه بخش:

پروژه‌های پیشران	راهبرد
- اجرای طرح های آبخیزداری و مدیریت آب های جاری	مدیریت و حفاظت جامع منابع آب
- ایجاد صنایع تبدیلی و تکمیلی فرآوری محصولات زراعی، باغی و دامی	توانبخشی اقتصاد منظومه با رویکرد تنوع بخشی
- بازاریابی محصولات تولیدی در سطح محلی، منطقه‌ای و ملی و تنوع بخشی و گسترش دامنه پیوندهای فضایی	پیوند فضایی- عملکردی با منطقه
- آموزش روستاییان در زمینه افزایش کیفیت محیطی و اشتغال پایدار	سکونت پذیری با رویکرد کیفیت محیطی
- ایمن سازی شبکه مخابرات و ایجاد اینترنت پرسرعت و استفاده از فناوری اطلاعات و ارتباطات در زنجیره عرضه و ارزش محصولات تولیدی	طرح ریزی امکانات و زیرساخت- های مناسب



۴- ساختار و سازمان فضایی هدف (نقشه)





ج - فهرست فعالیت ها و سرمایه گذاری ها (متضمن تحقق وضعیت هدف)، پیوست سند.

جدول شماره ۲ :: فهرست فعالیت ها شامل تصمیمات و مصوبات مقرراتی و اجرایی (پیوست سند توسعه اقتصادی، اشتغالزایی و طرح توسعه پایدار منظومه های روستایی)			
ردیف	عنوان فعالیت ( تصمیمات / مصوبات / ... ) ۱	دستگاه اجرایی مرتبط	ملاحظات
۱	مدیریت اراضی مربوط به بنیاد مستضعفان به مساحت ۲۵۰ هکتار	جهاد کشاورزی- بنیاد مستضعفان	هدف از اجرای این طرح کمک به توسعه روستایی در بخش کشاورزی است
۲	رفع مشکل آنتن دهی موبایل و تلفن ثابت و تقویت شبکه های تلویزیونی	صدا و سیما- مخابرات- ارتباطات و فناوری اطلاعات	-
۳	تعیین تکلیف اراضی اطراف روستاها توسط اداره منابع طبیعی و در صورت امکان جهت استفاده در فعالیت های کشاورزی و دامداری	اداره کل منابع طبیعی	-
۴	تقویت پیوندهای فیزیکی از طریق احداث راه های بین روستایی و شهری از طریق تسهیل صدور مجوز	اداره کل میراث فرهنگی، صنایع دستی و گردشگری، اداره کل منابع طبیعی اداره کل راهداری و حمل و نقل جاده ای	-
۵	تخصیص بهینه اعطای وام های کم بهره (ضامن، بروکراسی اداری، بازپرداخت و ...)	بانک های عامل	-
۶	تسهیل در محدودیت های ایجاد شده از سوی جهاد کشاورزی برای ایجاد کاربری های اقتصادی که نیازمند ساخت ابنیه هستند.	سازمان جهاد کشاورزی	-
۷	اعطای مجوزهای واحدهای بومگردی و تقویت اشتغال گردشگری به منظور تنوع بخشی اقتصاد روستایی	اداره کل میراث فرهنگی، صنایع دستی و گردشگری	در روستاهای دارای جاذبه و توانمندی در زمینه گردشگری (شویر، انجلین و ...)

جدول شماره ۳: فهرست طرح های سرمایه گذاری برای تولید و اشتغالزایی پیوست سند توسعه اقتصادی، اشتغالزایی و طرح توسعه پایدار منظومه های روستایی										
ردیف	عنوان طرح	اعتبار مورد نیاز میلیون	میزان اشتغال نفر	محل اجرا نام روستا	کد شعاع عملکردی ۱	کد موضوعی طرح ۲	کد کارآفرین محوری ۳	الویت طرح در سطح بخش ۴	کد دستگاه اجرایی مرتبط ۵	توضیح دارد ۶
۱	احداث اقامتگاه بومگردی	۵۰۰۰	۵	اردجین	متوسط / دهستان	خدمات	بلی	اولویت دوم	میراث فرهنگی گردشگری	ندارد
۲	تولید جعبه پلاستیکی (جعبه میوه)	۳۰۰۰	۲۰		کلان / بخش	صنعت	خیر	اولویت اول	سازمان صنعت، معدن و تجارت	ندارد
۳	توسعه گردشگری	۱۰۰۰	۱۰	انجلین	خرد / روستا	خدماتی	خیر	اولویت اول	میراث فرهنگی دهیاری	روستای هدف گردشگری است
۴	پروراندی دام سبک	۳۵۰	۱۵		خرد / روستا	کشاورزی	خیر	اولویت اول	جهادکشاورزی	ندارد
۵	پرورش ماهی (سردآبی)	۱۰۰۰	۱۰		خرد / روستا	کشاورزی	خیر	اولویت دوم	جهادکشاورزی، شیلات	ندارد
۶	توسعه کسب و کار اینترنتی	۲۰۰۰	۲۰	نصیرآباد	متوسط / دهستان	خدمات	خیر	اولویت سوم	سازمان صنعت، معدن و تجارت	ندارد
۷	توسعه کشت تولید لوبیا و کاه لوبیا	۱۰۰۰	۱۰		خرد / روستا	صنعت	خیر	اولویت دوم	جهادکشاورزی	ندارد
۱۱	ایجاد کارگاه تولید کیف و کفش	۱۰۰۰	۱۲	رحمت آباد	کلان / بخش	صنعت	بلی	اولویت دوم	سازمان صنعت، معدن و تجارت	دارد
۱۲	احداث گلخانه هیدروپونیک	۵۰۰۰	۵		خرد / روستا	کشاورزی	بلی	اولویت اول	جهادکشاورزی،	ندارد

جدول شماره ۳: فهرست طرح های سرمایه گذاری برای تولید و اشتغالزایی  
پیوست سند توسعه اقتصادی، اشتغالزایی و طرح توسعه پایدار منظومه های روستایی

ردیف	عنوان طرح	اعتبار مورد نیاز میلیون	میزان اشتغال نفر	محل اجرا نام روستا	کد شعاع عملکردی ۱	کد موضوعی طرح ۲	کد کارآفرین محوری ۳	اولویت طرح در سطح بخش ۴	کد دستگاه اجرایی مرتبط ۵	توضیح دارد ۶
۱۳	فراوری محصولات دامی	۵۰۰۰	۵	فلج	کلان/ بخش	صنعت	بلی	اولویت اول	جهادکشاورزی و صنعت معدن تجارت	ندارد
۱۴	توسعه واحدهای زنبورداری	۵۰۰	۶		خرد / روستا	کشاورزی	خیر	اولویت دوم	جهادکشاورزی	ندارد
۱۵	احداث واحد تولیدی رشته غذایی	۵۰۰	۱۰	شویر	کلان/ بخش	صنایع	بله	اولویت اول	سازمان صنعت، معدن و تجارت	-
۱۶	گردشگری و بوم گردی اطراف سد	۶۰۰	۱۵		کلان/ بخش	خدمات	بله	اولویت سوم	میراث فرهنگی گردشگری	بله
۱۷	احداث واحد تولید کفش	۸۰۰	۱۳		متوسط/ دهستان	صنایع	بله	اولویت چهارم	سازمان صنعت، معدن و تجارت	بله
۱۸	فراوری محصولات باغی و زراعی	۶۰۰۰۰	۳۰	سوکهریز	کلان/ بخش	صنایع	بله	اولویت اول	سازمان صنعت، معدن و تجارت	-
۱۹	کارگاه تولید کارتن	۴۰۰۰	۱۰		کلان/ بخش	صنایع	بله	اولویت دوم	سازمان صنعت، معدن و تجارت	-
۲۰	کارگاه تولید نخ بسته بندی	۷۰۰۰	۱۰		متوسط/ دهستان	صنایع	بله	اولویت سوم	سازمان صنعت، معدن و تجارت	-
۲۱	ایجاد کارگاه صنایع تبدیلی کشاورزی	۶۰۰۰۰	۶	قلعه حسینیه	کلان/ بخش	صنایع	بله	اولویت اول	سازمان صنعت، معدن و تجارت	-

جدول شماره ۳: فهرست طرح های سرمایه گذاری برای تولید و اشتغالزایی پیوست سند توسعه اقتصادی، اشتغالزایی و طرح توسعه پایدار منظومه های روستایی										
ردیف	عنوان طرح	اعتبار مورد نیاز میلیون	میزان اشتغال نفر	محل اجرا نام روستا	کد شعاع عملکردی ۱	کد موضوعی طرح ۲	کد کارآفرین محوری ۳	الویت طرح در سطح بخش ۴	کد دستگاه اجرایی مرتبط ۵	توضیح دارد ۶
۲۲	تولید و فرآوری گیاهان دارویی	۱۰۰۰	۵		متوسط / دهستان	کشاورزی- صنایع	بله	اولویت سوم	جهاد کشاورزی- سازمان صنعت، معدن و تجارت	-

پیوست جدول شماره ۳ - توضیحات طرح های سرمایه گذاری موضوع کد ۶ جدول شماره ۳		
ردیف	عنوان طرح	توضیحات
۱	کارگاه برش سنگ	به دلیل وجود معدن فراوان در اطراف روستا به عنوان پتانسیل قوی برای انواع کارگاه برش سنگ
۲	تولید کیف و کفش	به جهت وجود افراد ماهر در زمینه دوخت کیف و کفش در روستا که در شرایط فعلی در شهرهای اطراف مشغول کار هستند. همچنین، در روستا شویر به دلیل وجود افراد ماهر در این زمینه یک واحد تولیدی به مدیریت آقای مولایی پیشنهاد می شود.
۳	فرآوری محصولات باغی	به جهت وجود تولید انبوه انگور در منظومه خرمدره و خام فروش آن یا تیزآب سنتی که صرفه اقتصادی کمتری برای روستاییان دارد.
۴	سبزه خشک کنی انگور	به دلیل اینکه اکثر روستاییان انگور را به صورت سنتی تیزآب کرده و به صورت کشمش سیاه می فروشند، که قیمت آن پایین است ولی کارگاه های سبزه خشک کنی هم در زمان و در هزینه صرفه جویی کرده و محصولی صادراتی تولید می کند.
۵	بوم گردی	در روستای شویر به دلیل وجود سد شویر و پتانسیل بوم گردی اطراف سد، ایجاد امکانات بوم گردی در این طرح پیشنهاد می شود که در کنار آن اشتغالزایی متعدد می تواند اتفاق بیفتد.

جدول شماره ۴ : فهرست پروژه های عمرانی											
پیوست سند توسعه اقتصادی، اشتغالزایی و طرح توسعه پایدار منظومه های روستایی											
ردیف	عنوان پروژه	عنوان فصل	عنوان برنامه	اعتبار مورد نیاز میلیون ریال	محل اجرا نام روستا	دستگاه اجرایی	کد شعاع عملکردی ۱	الویت طرح ۲	میزان اشتغال نفر در دوران		توضیحات ۳
									ساختن	پردازی بهره	
۲	ایجاد دکل های شبکه موبایل و تقویت تلفن ثابت توسط مخابرات و تقویت اینترنت و خودپرداز	زیرساختی	فناوری ارتباطات و اطلاعات		-	ارتباطات و فناوری اطلاعات	کلان / بخش	اولویت اول			
۳	تهیه طرح هادی روستایی برای روستاهای فاقد طرح هادی	زیرساختی	تهیه و اجرای طرح هادی روستایی		روستاهای الوند، پلاس، خلیفه لو، آرانج، خلج، ویستان بالا و پایین، باغ	بنیاد مسکن		اولویت اول			
۴	بازنگری طرح هادی در جهت کاهش محدودیت کاربری اراضی پیرامون روستاها	زیرساختی	بازنگری طرح هادی و اعمال تغییرات ایجاد شده در روستا در طرح		الوند، پلاس، خلیفه لو، اسلام آباد، آرانج، انجلین	بنیاد مسکن		اولویت دوم			
۵	تامین آب آشامیدنی برای روستاهای فاقد آب شرب	زیرساختی	تامین آب شرب روستایی		خلج و اسلام آباد	شرکت آب و فاضلاب	متوسط / دهستان	اولویت اول			
۶	تامین برق جهت ایجاد روشنایی در معابر روستاهای منظومه	زیرساختی	تامین و بهبود برق معابر روستایی		-	اداره برق	متوسط / دهستان	اولویت اول			
۷	بازسازی آسفالت راه های بین روستایی و آسفالت کردن راه های خاکی و	زیرساختی	بهبود آسفالت، زیرسازی و آسفالت راه های خاکی		سطح شهرستان ۲۵ کیلومتر آسفالت ریزی	اداره راه و شهرسازی	متوسط / دهستان	اولویت اول			
۸	احداث مدارس در روستاهای فاقد امکانات آموزشی	خدماتی - عمرانی	احداث مدارس حداقل در مقطع ابتدایی		آرانج، کلوچ، خلج، ویستان بالا	-	متوسط / دهستان	اولویت دوم			

جدول شماره ۴ : فهرست پروژه های عمرانی											
پیوست سند توسعه اقتصادی، اشتغالزایی و طرح توسعه پایدار منظومه های روستایی											
توضیح دارد ۳	میزان اشتغال نفر در دوران		الویت طرح ۲	کد شعاع عملکردی ۱	دستگاه اجرایی	محل اجرا نام روستا	اعتبار مورد نیاز میلیون ریال	عنوان برنامه	عنوان فصل	عنوان پروژه	ردیف
	بهره	ساخت									
			اولویت دوم	متوسط/ دهستان	-	کلوچ، خلج و ویستان بالا		احداث خانه بهداشت برای تامین حداقل مسایل بهداشتی	خدماتی- عمرانی	احداث خانه بهداشت برای روستاهای فاقد خانه بهداشت	۹



## د- نحوه اجرا، نظارت و بازرسی سند

هدف: نظارت و ارزیابی پروژه‌های عمرانی استان (استانی، ملی و بهره‌برداری شده) به منظور ارتقای سطح کیفی پروژه‌ها به کیفیت قابل قبول با لحاظ نمودن مدیریت زمان اجرای پروژه‌ها و تخصیص بهینه منابع مالی.

۱- سازمان اجرایی سند: این سازمان زیر نظر کمیته برنامه ریزی شهرستان فعالیت می نماید. تشکیلات این سازمان با پیشنهاد مشترک سازمان مدیریت و برنامه ریزی و اداره کل بنیاد مسکن انقلاب اسلامی استان زنجان در شورای برنامه ریزی و توسعه استان به تصویب خواهد رسید.

۲- نظارت بر اجراء: در قالب چارچوب های مقرر از سوی سازمان مدیریت و برنامه ریزی استان، اجرای اسناد بخش ها توسط اداره کل بنیاد مسکن انقلاب اسلامی نظارت و رصد خواهد شد. نتایج نظارت در مقاطع ۶ ماهه به شورای برنامه ریزی و توسعه استان گزارش خواهد شد.

۳- دامنه کاربرد: کلیه پروژه‌های عمرانی با اعتبار بالای یک میلیارد ریال در سطح شهرستان‌های استان که اعتبار آنها در قالب طرح تملک دارایی‌های سرمایه‌ای تامین و پرداخت می‌شود.

- تبصره: پروژه‌های زیر یک میلیارد ریال، توسط کمیته نظارت شهرستان با مسئولیت فرمانداری آن شهرستان ارزیابی می‌شود.

۴- شرح عملیات:

- ۴,۱. دریافت لیست پروژه‌های مورد بازدید در شهرستان از طریق سامانه استانی نظارت بر طرح‌های عمرانی؛
- ۴,۲. اولویت‌بندی اعتباری پروژه‌ها (پروژه‌های با اعتبار زیر و بالای یک میلیارد تفکیک ریال در سطح شهرستان)؛
- ۴,۳. انتخاب پروژه‌های قابل بازدید (احداثی، اولویت‌دار، اعتبار بالای یک میلیارد ریال) و حذف سایر پروژه‌ها از لیست بازدید؛
- ۴,۴. بروزرسانی اطلاعات موردنیاز پروژه‌های منتخب از طریق سامانه استانی نظارت بر طرح‌های عمرانی؛
- ۴,۵. تهیه برنامه زمانبندی برای بازدید از پروژه‌ها (به دهستان)؛
- ۴,۶. اعزام کارشناسان نظارت به دهستان موردنظر و برگزاری جلسه هماهنگی در فرمانداری آن شهرستان برای انجام هماهنگی؛
- ۴,۷. سازماندهی اعضای کمیته نظارت شورای فنی متشکل از نمایندگان استانداری و کارشناسان دستگاه‌های اجرایی در قالب ۳ اکیپ؛
- ۴,۸. انجام بازدید از پروژه‌ها و تکمیل فرم‌های مربوط؛
- ۴,۹. جمع‌بندی و استخراج نتایج بازدید بر اساس شاخص‌های ارزیابی؛ و
- ۴,۱۰. ارائه نتایج بازدید در جلسه شورای فنی یا شورای برنامه‌ریزی و توسعه استان و بحث و بررسی موارد.

### توضیحات کدهای جدول شماره ۳: فهرست طرح های سرمایه گذاری برای تولید و اشتغالزایی

- ۱ کد مقیاس / شعاع عملکردی : خرد/ روستا ۱ ، متوسط / دهستان ۲ ، کلان / بخش ۳ و فراکلان / شهرستان و بالاتر ۴
- ۲ کد موضوعی طرح : کشاورزی (زراعی، باغی، دامی، نوغانداری، زنبورداری، صیادی، پرورش ماکیان و ...) ۱ ، صنعت (با اولویت صنایع تبدیلی) و معدن ۲ ، صنایع دسنی ۳ ، خدماتی ۴ ، گردشگری ۵ و سایر طرح ها (شامل محیطی-بوم شناختی ، کالبدی ، اجتماعی-فرهنگی و اقتصادی) ۶
- ۳ کارآفرین محور : طرح دارای ایده مرتبط با کارآفرینی (قابل اجراء توسط افراد بومی و غیربومی، مرتبط با ظرفیتهای، مزیتها و محورهای تولید در روستا) ، بله ۱ و خیر ۲
- ۴ الویت طرح در سطح بخش : طرح های سرمایه گذاری پیشنهادی مبتنی بر توان تولید، اشتغالزایی ، شعاع عملکردی و دارا بودن ایده های کارآفرینی اولویت بندی شوند. کدهای الویت بندی : الویت اول ۱ ، الویت دوم ۲ و الویت سوم ۳
- ۵ کد دستگاه اجرایی مرتبط ۴ : سازمان جهاد کشاورزی ۱ ، سازمان صنعت، معدن و تجارت ۲ ، اداره کل میراث فرهنگی، صنایع دستی و گردشگری ۳ و سایر دستگاه های اجرایی ۴
- ۶ طرح توضیح دارد : بله ۱ و خیر ۲ ( توضیحات طرح ها با درج شماره ردیف در پیوست جدول شماره ۲ درج می شود.

### توضیحات کدهای جدول شماره ۴: فهرست پروژه های عمرانی

- ۱ کد مقیاس / شعاع عملکردی : خرد/ روستا ۱ ، متوسط / دهستان ۲ ، کلان / بخش ۳ و فراکلان / شهرستان و بالاتر ۴
- ۲ الویت پروژه در سطح بخش : پروژه های عمرانی پیشنهادی مبتنی بر اثر بخشی در پشتیبانی از توسعه روستا/روستاها اولویت بندی شوند. کدهای الویت بندی : الویت اول ۱ ، الویت دوم ۲ و الویت سوم ۳

