



بنیادسکن انقلاب اسلامی
استان زنجان



جمهوری اسلامی ایران
سازمان برنامه و بودجه کشور
سازمان مدیریت و برنامه ریزی
استان زنجان

سند برنامه توسعه اقتصادی، اشتغالزایی و طرح توسعه پایدار منظومه های روستایی

استان زنجان

پیش نویس مقدماتی
(ویرایش اول)



شهرستان: ماهانشان
بخش: مرکزی

ارنا نه مشاورین مشاور

مشاور شهرساز، برنامه ریز و پدافند غیرعامل

بِسْمِ اللَّهِ الرَّحْمَنِ الرَّحِيمِ



بنیادسکن انقلاب اسلامی
استان زنجان



جمهوری اسلامی ایران
سازمان برنامه و بودجه کشور
سازمان مدیریت و برنامه ریزی
استان زنجان

سند

برنامه توسعه اقتصادی، اشتغالزایی

و طرح توسعه پایدار منظومه های روستایی استان زنجان

شهرستان: ماهنشان

بخش: مرکزی

.....	ماهنشان / مرکزی	۵
.....	پيشگفتار	۶
.....	مقدمه	۷
.....	۱- تبیین و تحلیل وضع موجود روستاهای بخش	۹
.....	۱-۱- شاخص های وضعیت توسعه بخش	۹
.....	۲-۱- قابلیت ها	۱۰
.....	۳-۱- محدودیت ها و تنگناها	۱۲
.....	۴-۱- مسائل کلیدی بخش	۱۳
.....	۵-۱- ساختار و سازمان فضایی موجود	۱۶
.....	نقشه ۱ - ساختار فضایی موجود	۱۶
.....	نقشه ۲ - سازمان فضایی موجود	۱۷
.....	۶-۱ جمع بندی	۱۸
.....	۲- تصویر کلان توسعه روستاهای بخش	۱۹
.....	۱-۱- اهداف کلی	۱۹
.....	۲-۲- اهداف کمی	۱۹
.....	۳-۲- جهت گیری های توسعه	۲۰
.....	۶-۲ تعیین الزامات تحقق اهداف و سیاست ها	۲۴
.....	۲-۷- ساختار و سازمان فضایی افق	۲۶
.....	نقشه ۳- ساختار فضایی پیشنهادی	۲۶
.....	نقشه ۴ - سازمان فضایی پیشنهادی	۲۷
.....	۳- اقدامات، فعالیت ها، طرح ها و پروژه های توسعه بخش (پیوست سند)	۲۸
.....	۱-۱- اقدامات و فعالیت های ذیربط تصمیمات و مصوبات مقرراتی و اجرایی	۲۸
.....	۲-۲- طرح های سرمایه گذاری الویت بندی شده در سطح بخش به تفکیک کشاورزی، صنعتی و خدماتی	۲۸
.....	۳-۳- پروژه های عمرانی اولویت بندی شده در سطح بخش به تفکیک محیطی، کالبدی، اجتماعی و فرهنگی	۲۸
.....	۴- نظام اجرایی، نظارت و بازنگری سند	۲۸

پیشگفتار

مقدمه

روستاها در استان زنجان همانند سایر روستاهای کشور متاثر از جریان وسیع تغییرات فناوری و ارتباطات، تحولات متفاوتی را در زمینه های اقتصادی، اجتماعی و فرهنگی تجربه کرده اند؛ به گونه ای که، سرمایه گذاری های گسترده در زیرساختهای کالبدی روستاها، چهره و کالبد آنها را تغییر داده و سطح انتظارات جامعه روستایی را به جامعه شهری نزدیک و همسو کرده است. با وجود این اقدامات، ساختار تولید و اشتغال در روستا دستخوش تغییرات محدودتری بوده است.

رشد اقتصاد روستا بر دو محور رشد سرمایه گذاری و رشد بهره وری متکی است. البته رشد صرفاً بر مبنای سرمایه گذاری به سرعت مشمول قاعده بازده نزولی عوامل تولید شده و بازده سرمایه گذاری متاخرتر را کاهش می دهد. بنابراین رشد روستا به صرف انجام سرمایه گذاری جدید مقرون به صرفه نبوده و به سرعت متوقف می شود. مطالعات اقتصادی نشان می دهد که رشد بیش از ۵۰ درصد رشد اقتصادی به ویژه در روستاها وابسته به ارتقا و رشد بهره‌وری است. زمینه های سرمایه گذاری در روستاها را می توان از طریق قابلیت سنجی و تحلیل تنگناها و سایر ملاحظات نظیر بازار استخراج نمود و در قالب پروژه های اولویت دار، فرآیند رشد اقتصاد روستا و به تبع آن تحول در روستا را با سرمایه گذاری های جدید تسریع نمود.

سرمایه گذاری و سیاست گذاری برای ارتقای بهره وری عمومی در اقتصاد روستا به جای نگاه پروژه ای و یک بعدی نیازمند رویکرد سیستماتیک و فرآیندی است. در یک دسته بندی کلی می توان عوامل کاهنده و یا متوقف کننده ارتقای بهره‌وری در روستاها را در قالب محور های زیر طبقه بندی کرد:

ردیف	موانع عمومی ارتقای بهره وری	فرآیند و تبعات
۱	شکاف معنی دار قیمت تولید تا مصرف و قیمت های با تغییرات گسترده	فاصله معنی داری بین قیمت در مزرعه و قیمت مصرف کننده وجود دارد؛ به نحوی که بخش زیادی از ارزش افزوده بخش کشاورزی از روستاها خارج شده و نصیب واسطه ها می شود. این شکاف به کاهش درآمد و انگیزه های سرمایه گذاری روستاییان منتهی می شود. و به دلیل ناکارآمدی سیاست های اصلاحی، فرایند تار عنکبوتی قیمت در بیشتر محصولات رخ می دهد
۲	مقیاس خرد فعالیت ها در بخش کشاورزی	متاثر از قانون تقسیم اراضی و قانون ارث و عدم شکل گیری سیاست گذاری صنعتی بزرگ مقیاس در چندین دهه گذشته مقیاس تولید کشاورزی در روستاها بسیار کوچک تر شده است. در چنین شرایطی به دلیل آنکه مبنای فعالیت ها صرفاً معیشتی بوده است، معمولاً اهداف اقتصادی مد نظر قرار نگرفته و بهای تمام شده محصولات نیز در دامنه اقتصادی ملحوظ نشده است.
۳	محدودیت و تقلیل منابع آبی	اب یکی از ارکان و نهاده های محوری اقتصاد روستا است. تغییرات اقلیم و محدودیت بارش در سه دهه گذشته، افزایش شدید تقاضای مصرف آب در بخش کشاورزی با گسترش اراضی زیر کشت آبی و حفر چاه های مجاز و غیرمجاز از دهه ۱۳۶۰ به این سو و از طرفی عدم انتشار و تعمیق فناوری های کاهش مصرف آب در بخش کشاورزی با فقدان بازار آب یکی از عوامل محوری ارتقاء بهره وری و درآمد روستا از محل فعالیت های کشاورزی است. با مصرف موجود آب در بخش کشاورزی می توان تولید را دو تا سه برابر افزایش داد.
۴	دستگاه ها و متولیان سیاست گذاری ناهمسو در روستا	دستگاه های اجرایی نظیر جهاد کشاورزی، آب منطقه‌ای، منابع طبیعی، آب فاضلاب روستایی و ... از جمله نهادهای اثر گذار در تحول و توسعه روستاها هستند. ناهماهنگی بین دستگاهی و ضعف سیاست گذاری متوازن موجب ناهمسویی سیاست گذاری ها در حوزه روستا شده است

ردیف	موانع عمومی ارتقای بهره وری	فرآیند و تبعات
۵	کمبود نیروی انسانی ماهر و متخصص	<p>در اقتصاد بیان می شود که تخصص منجر به ایجاد ارزش افزوده بیشتری می شود. پایین بودن سطح سواد و تخصص کشاورزان و سن بالای کشاورزان و درآمد کم آنان در کنار پارادایم ذهنی مقاوم و سخت آنها به تغییر رفتاری و کشت خود در برابر مهارت و دانش نیروی کار جوان منجر به شکاف ساختاری و رفتاری بین این دو دسته شده است؛ در این میان به دلیل آن که مالک و تملک زمین ها نیز از آن سنتی گراهای دیرینه می باشد، دسته دوم یا مجبور به تسامح با سنت گراها می باشند یا با مخالفت و سرکوب خود، مجبور به مهاجرت می شوند که با این شرایط باعث کاهش نیروی کار ماهر، کارآفرین و سرمایه های انسانی و حفظ بافت جمعیتی سنت گرا و اغلب غیر ماهر و با بهره وری پایین می گردد. در آمریکا فقط ۳ درصد جمعیت، کشاورز و روستا نشین هستند که ضمن تأمین نیاز داخلی، صادرات هم می کنند اما در ایران با وجود ۳۳ درصد اشتغال در بخش کشاورز عموماً در کشاورزی سنتی و معیشتی به سر می برد.</p> <p>روستاییان با توجه به شیوه فکری و عدم دانش و مهارت و بالتبع ترس از تغییر، به ندرت دست به تغییر الگوی سنتی و کاشت محصولات جایگزین و پر بازده همانند گلپایه زینتی، دارویی، زعفران و سایر محصولات کشتی دیگر می پردازند.</p>
۶	نبود مدیریت و نظارت مستمر و برقراری عدالت بین نسلی در بهره برداری از منابع طبیعی	<p>از آنجا که منابع آب، خاک، چراگاه ها و مراتع جزء منابع نسل فعلی و آینده می باشد، می باید عدالت بین نسلی به گونه ای باشد که نسل حاضر ضمن بهره برداری بهینه از منابع، حقوق نسل آتی را نیز محفوظ بدارد متأسفانه نبود سیاست گذاری اصولی و مدیریت و نظارت بر منابع خدادادی، آسیب های جدی به این منابع دارای آستانه های تجدید ناپذیری زده که انتظار می رود که با ادامه این روند در آینده نه چندان دور با بحران منابع مواجه خواهیم شد.</p>
۷	توجه غالب به خدمات رفاهی و زیرساختی بجای سرمایه گذاری اقتصادی در روستاها	<p>با وجود سرمایه گذاری های سنگینی که در حوزه های زیرساختی و رفاهی روستاها انجام شده؛ با وجود میانگین درآمد روستاها افزایش متناسبی نداشته است. در چند دهه گذشته نگاه غالب به حوزه دخالت دولت در روستا تامین نیازهای رفاهی و زیرساختی بوده است و توانمندسازی و ظرفیت سازی اقتصادی آنها مورد تاکید نبوده است.</p>
۸	عدم وجود کارگاه های کوچک مقیاس	<p>در روستاهای ایران بر خلاف سایر کشورهای پیشرفته و در حال توسعه، کارگاه های کوچک مقیاس بسیار کم و به ندرت وجود دارد. علت این امر عدم آموزش، عدم دانش، تخصص و آگاهی کافی روستاییان و گذار از دامداری و کشاورزی سنتی به مدرن و از سوی عدم حمایت، پشتیبانی و ترغیب آنها از نظر مالی و علمی از سوی مسئولین ذی ربط می باشد.</p>
۹	تله نهادی کشاورزی و تولید سنتی	<p>متأثر از عوامل پیش گفته نهادی، نظام تولید در روستاها سنتی و کمتر متأثر از تحولات فناورانه بوده است. در برخی بخش ها به عنوان مثال در حوزه دام سبک، شیوه پرورش و بازده آن تفاوت معنی داری با چندین دهه و قرن گذشته ندارد</p>

از آنجا که کشاورزی محور اصلی اقتصاد روستا است و تحول در آن نیز از ارکان تحولات اقتصادی و اجتماعی در روستاها محسوب می شود، بخش مهمی از تحول اقتصادی به تحول بهره وری در بخش کشاورزی وابسته است.

بر اساس نتایج حاصل از بررسی موانع عمومی ارتقای بهره وری، میتوان گفت که کاهش و تعدیل آثار این عوامل نیازمند زمان و تغییرات معنی دار در حوزه سیاست گذاری، اختصاص منابع مالی، اصلاح بازارها، تغییر ساختار آموزش، بینش فکری، دانش و کیفیت مداخلات در روستا و بخش کشاورزی است. مبنی بر اهداف، رویکردها،

دستاوردها و آثار مورد انتظار از تدوین برنامه توسعه اقتصادی، اشتغالزایی و طرح توسعه پایدار منظومه های روستایی، چکیده گزارش بخش مرکزی شهرستان ماهنشان به شرح سرخط های زیر ارائه می شود.

۱- تبیین و تحلیل وضع موجود روستاهای بخش

۱-۱- شاخص های وضعیت توسعه بخش

جدول شماره ۱: متغیرها و شاخص های بیان وضعیت موجود

عنوان متغیر / شاخص	مقدار	واحد	سال	سهم / مقدار متغیر / شاخص (درصد)	
				استان	شهرستان
جمعیت	۲۲۲۶۱	نفر	۱۳۹۵	۵۶,۴	۲,۰۱
رشد سالانه جمعیت (۱۳۹۵-۱۳۹۰)	-۱,۰۱	درصد	۱۳۹۵	-۰/۴۴	۰/۸۱
میزان روستانشینی	۷۷	درصد	۱۳۹۵	۷۴	۳۲,۷
نرخ جوانی	۲۷,۲	درصد	۱۳۹۵	۲۷,۳	۲۳,۹
نرخ میانسالی	۶۴,۹	درصد	۱۳۹۵	۶۵,۲	۶۹,۴
نرخ سالمندی	۷,۵	درصد	۱۳۹۵	۷,۴	۶,۷
تراکم نسبی جمعیت	۱۶	نفر	۱۳۹۵	۱۴	۴۸
نرخ موالد	۱,۶۲	نرخ	۱۳۹۵	۱,۶۱	-
نرخ با سوادی (کل)	۷۳,۱	درصد	۱۳۹۵	۷۴,۲	۸۴,۸
نرخ با سوادی زنان	۶۶,۸	درصد	۱۳۹۵	۶۷,۱	۸۰,۳
نرخ با سوادی زنان در نقاط روستایی	۶۱,۴	درصد	۱۳۹۵	۶۱,۹	۶۹,۴
دوره های آموزشی اجرا شده توسط آموزش فنی و حرفه ای	۳۱	دوره	۱۳۹۵	۴۵	۳,۶۲
نرخ مشارکت اقتصادی	۴۱,۳	درصد	۱۳۹۵	۴۱,۲	۳۸,۴
بار تکفل اقتصادی	۲,۱	نفر	۱۳۹۵	-	-
سطح زیر کشت بخش از استان	۶,۲	درصد	۱۳۹۵	-	-
نرخ بیکاری	۶,۷	درصد	۱۳۹۵	-	۱۰,۶
میانگین اراضی زراعی هر بهره بردار	۱,۱۱	هکتار	۱۳۹۵	-	-
میانگین تعداد دام سبک هر دامدار	۱۲,۴	راس	۱۳۹۷	-	-
تولید شیرخام	۵۵۰۰	تن	۱۳۹۶	۶,۰۵	۳,۰۹
تولید گوشت طیور	۷۶۸	تن	۱۳۹۶	۵۲	۱,۵۸
تولید گوشت قرمز	۱۱۰۳	تن	۱۳۹۶	۶۱	۶,۹۲
تولید تخم مرغ	۲۸۱	تن	۱۳۹۶	۵۳	۲,۴۴

اجتماعی و فرهنگی

اقتصادی و تولیدی

جدول شماره ۱: متغیرها و شاخص های بیان وضعیت موجود

سهم / مقدار متغیر / شاخص (درصد)		سال	واحد	مقدار	عنوان متغیر / شاخص	
استان	شهرستان					
۵,۴۵	۵۲	۱۳۹۶	تن	۵۱	تولید عسل	قصدی و تولیدی
۵۳	۲۲۰۰۰	۱۳۹۶	تن	-	تولید زردآلو	
۵۵,۴۶	۹۳	۱۳۹۶	تن	۸۱۰۵	تولید آبیان	
-	-	۱۳۹۷	هکتار	۳۲۰۰	فرسایش اراضی کشاورزی	طبیعی
-	-	۱۳۹۷	درصد	۶۵	سطح اراضی شیب دار	
۴۳	۸	۱۳۹۷	تعداد	۶	روستاهای هدف گردشگری	
۵۷,۴۶	۲۲,۱۸	۱۳۹۵	درصد	۲۱,۶۷	درصد مساکن با اسکلت فلزی و بتون آرمه	زیرساختی و زیربنایی
-	-	۱۳۹۵	درصد	۸۱	روستاهای بهره منداز آب شرب سالم لوله کشی شده	
-	-	۱۳۹۵	درصد	۹۶	روستاهای دارای سکنه بهره مند از برق	
-	-	۱۳۹۵	درصد	۴۰,۶	روستاهای برخوردار از گاز طبیعی	
-	-	۱۳۹۵	درصد	۸۱	روستاهای بهره مند از مطالعات طرح هادی	
-	-	۱۳۹۷	درصد	۱۰۰	پوشش خانه های بهداشتی	
۰	۰	۱۳۹۵	کیلومتر	۰	آزاد راه	
۰	۰	۱۳۹۵	کیلومتر	۰	بزرگراه	
۰	۰	۱۳۹۵	کیلومتر	۰	راه اصلی	
۱۱,۷۶	۵۲,۳	۱۳۹۵	کیلومتر	۱۰۶	راه فرعی	
۹,۴۹	۵۳,۶	۱۳۹۵	کیلومتر	۴۰۰	راه روستایی	
۰	۰	۱۳۹۶	واحد	۰	تعداد اقامتگاه	

۲-۱- قابلیت ها

اقتصادی

- ۱- وجود اراضی مستعد بخصوص درحاشیه رودخانه قزل اوزن برای توسعه باغات؛
- ۲- بالا بودن میزان تولیدات بویژه در زمینه دامداری؛
- ۳- امکان توسعه صنایع تبدیلی و تکمیلی کشاورزی؛
- ۴- امکان ایجاد کارخانه فرآوری محصولات دامی؛
- ۵- امکان توسعه صنایع دستی در سطح بخش؛
- ۶- امکان توسعه دامداری های صنعتی و نیمه صنعتی؛
- ۷- امکان تبدیل اراضی دیم به آبی؛

۸- قابلیت تولید گیاهان دارویی متنوع و فراوری وابسته آن؛

۹- امکان توسعه صنایع آب؛

۱۰- وجود پتانسیل های مواد معدنی برای استخراج.

اجتماعی

۱- روند صعودی رشد طبیعی جمعیت

۲- روابط حسنه میان ساکنان روستاها و غنای آداب و رسوم جمعی نظیر برگزاری با شکوه مراسم مذهبی در مناسبت های؛

۳- روابط مسالمت آمیز میان طوایف موجود در روستاها؛

۴- مناسب بودن سطح سرمایه اجتماعی؛

۵- امکان ایجاد تشکل های اجتماعی- فرهنگی در سطح روستا؛

۶- مشارکت مردم در اهدای زمین برای ساخت بناهای آموزشی؛

۷- بالا بودن درصد قبولی دانش آموزان در مقاطع تحصیلی سه گانه.

زیست محیطی (آب و خاک)

۱- شرایط اقلیمی و منابع آب متنوع محدوده؛

۲- وجود رودخانه دایمی و فصلی قزل اوزن؛

۳- وجود مراتع خوب و متوسط در سطح بخش؛

۴- بیلان مثبت آبهای سطحی در حوضه های آبریز بخش؛

۵- وجود لایه های نفوذناپذیر قرمز بالایی و تأثیر آن در کاهش آلودگی منابع آبهای زیرزمینی ؛

۶- امکان آبیاری تکمیلی در بخشی از اراضی زیر کشت؛

۷- امکان مهار سیلابها و بهره برداری از آنها؛

۸- تنوع گونه های گیاهی و جانوری و وجود گونه های نادر گیاهی و جانوری.

کالبدی-فضایی

۱- ظرفیت های مناسب برای توسعه حمل و نقل کالا و خدمات؛

۲- اجرای طرح هادی در بیشتر روستاهای بخش؛

۳- امکان دسترسی آسان و تبادل کالا و مسافر بلحاظ وجود پتانسیل های معدنی و آبی؛

۴- افزایش درجه راه بین ماهنشان- مشمپا، ماهنشان- دوزکند به حلب؛

۵- بالا بودن نسبت راه های روستایی در سطح بخش.

گردشگری

- ۱- وجود آثار تاریخی متعدد در بیشتر روستاها؛
- ۲- عدم وجود پیش داوری ذهنی در مخالفت با حضور گردشگران و افراد غریبه در روستاها؛
- ۳- وجود چشمه های متعدد و پرآب؛
- ۴- امکان سرمایه گذاری در بخش زیرساخت های گردشگری؛
- ۵- شرایط و اقلیم مناسب برای توسعه گردشگری؛
- ۶- قرار گرفتن یکی از مناطق نمونه گردشگری استان در این منطقه (قلعه بهستان).

۳-۱- محدودیت ها و تنگناها

اقتصادی

- ۱- کمبود امکانات سیلو و سردخانه و کشتارگاه؛
- ۲- ضعف مکانیزاسیون؛
- ۳- فقدان جاذبه برای بخش خصوصی برای بهره برداری از تأسیسات اجرا شده؛
- ۴- عدم وجود صنایع تبدیلی مناسب برای فرآوری محصولات کشاورزی؛
- ۵- عدم وجود زیرساخت های آموزش فنی و حرفه ای و کارگاه های آموزشی برای آشنایی مردم با علوم روز و کارآفرینی؛
- ۶- نبود بازار فروش بدون واسطه محصولات دامی؛
- ۷- فروش محصولات تولیدی به واسطه ها.

اجتماعی

- ۱- نرخ باسوادی پایین در میان زنان؛
- ۲- بالا بودن نرخ مهارفرستی در سطح بخش؛
- ۳- چالش با جمعیت عشایری به دلیل نحوه بهره برداری از مراتع پیرامون نقاط روستایی؛
- ۴- روند رو به افزایش نرخ سالمندی جمعیت؛
- ۵- عدم وجود تشکل های اجتماعی مربوط به زنان.

زیست محیطی (آب و خاک)

- ۱- شیب زیاد در بیش از ۶۵ درصد اراضی بخش و یکپارچه نبودن اراضی؛
- ۲- فقر مواد آلی و خاکهای شور، آهکی و قلیایی در مناطق وسیعی از شهرستان؛
- ۳- سیل خیزی و عدم مدیریت مناسب آبهای سطحی؛
- ۴- دور بودن اراضی مستعد و دشت ها از آبهای سطحی؛

- ۵- وجود ۳۲۰۰ هکتار اراضی با کلاس فرسایش شدید و خیلی شدید؛
- ۶- پایین بودن راندمان بهره برداری و عدم استفاده از پتانسیل روانابهای طبیعی؛
- ۷- عدم مطالعات جامع آب و خاک و فقدان بانک اطلاعاتی؛
- ۸- بالا بودن EC خاک‌های اطراف قزل اوزن و مانع بودن آن برای اجرای آبیاری مکانیزه.

کالبدی-فضایی

- ۱- انزوای جغرافیایی و دسترسی بشدت نامناسب به جاده‌های ارتباطی میان شهری و بویژه روستایی؛
- ۲- پراکندگی روستاهای شهرستان؛
- ۳- کمبود امکانات رفاهی، خدماتی در منطقه؛
- ۴- محدودیت در سرمایه گذاری بخش خصوصی به لحاظ کوهستانی بودن منطقه و دوری از مرکز؛
- ۵- پایین بودن سطح کیفیت راه‌های روستایی؛
- ۶- ضعف امکانات مرکز حوزه‌ها در خدمات رسانی به روستاهای پیرامون؛
- ۷- عدم سرمایه گذاری‌های بزرگ و مرتبط با انرژی برق.

گردشگری

- ۱- عدم وجود مسیرهای ارتباطی مناسب و امکانات تفریحی و گردشگری در راستای جذب سرمایه گذار؛
- ۲- عدم وجود طرح جامع گردشگری و فقدان برنامه ریزی اجرایی و ضعف تبلیغات در معرفی آثار؛
- ۳- عدم وجود بازارچه‌ها یا فروشگاه‌های محصولات صنایع دستی و هنرهای سنتی؛
- ۴- ضعف در مطالعات مردم‌نگاری و پژوهش‌های مردم‌شناسی؛
- ۵- عدم وجود جشنواره‌ها و نمایشگاه‌ها و شرکت در نمایشگاه‌های داخلی و خارجی.

۴-۱- مسائل کلیدی بخش

بر اساس نتایج بررسی وضعیت حوزه‌های مختلف توسعه در بخش مرکزی شهرستان ماه‌نشان و با هدف توسعه پایدار منطقه‌ای، تحول در حوزه رویکرد، اقدام و نتایج فرایند توسعه می‌بایست در مسایل زیر صورت پذیرد:

اقتصادی

- ۱- پایین بودن زیرساخت‌های اقتصادی و پشتیبان فعالیت و خدمات وابسته به بخش کشاورزی؛
- ۲- سطح پایین تنوع حوزه تولید و تکمیل زنجیره ارزش تولید در حوزه کشاورزی و صنایع تبدیلی و تکمیلی؛
- ۳- نبود زنجیره ارزش محصولات تولیدی (تامین نهاده‌ها، فرایند تولید، فرآوری و فروش) بویژه در محصولات کشاورزی، دامپروری و صنایع دستی روستایی؛
- ۴- پایین بودن سطح تنوع فعالیت‌های اقتصادی در سطح بخش؛

- ۵- نبود بازاریابی برای محصولات تولیدی بخش ماهنشان؛
- ۶- سنتی بودن تولید محصولات کشاورزی و سایر فعالیت های اقتصادی؛
- ۷- پایین بودن نرخ فعالیت اقتصادی زنان؛
- ۸- پایین بودن سطح بهره وری عوامل تولیدی؛
- ۹- رشد ضعیف بخش خدمات نوین بازرگانی از جمله تجارت الکترونیک.

اجتماعی

- ۱- پایین بودن سهم زنان در مدیریت روستاهای بخش؛
- ۲- سطح پایین سواد در بخش ماهنشان کمتر از میانگین استانی؛
- ۳- کمبود مراکز و کانون های فرهنگی؛
- ۴- ضعف مشارکت روستاییان در تعیین اهداف و استراتژی ها و تقویت مدیریت مشارکتی و مردمی؛
- ۵- کمبود تشکل های مردمی و مشارکتی زنان؛
- ۶- پایین بودن استفاده از ظرفیت های جوانان تحصیل کرده در فرایند مدیریت روستایی؛
- ۷- پایین بودن سطح درآمدهای پایدار دهیاری ها؛
- ۸- وجود ساختار سنی جوان.

زیست محیطی (آب و خاک)

- ۱- سطح پایین پایداری فعالیت های اقتصادی انجام شده در سطح بخش (پرورش ماهی)؛
- ۲- چرای مفرط و عدم تعادل دام و مرتع؛
- ۳- استفاده بی رویه از منابع آب های سطحی و زیرزمینی بخش؛
- ۴- رشد کالبدی سکونتگاه ها در اراضی حاصلخیز کشاورزی؛
- ۵- آلودگی آب رودخانه قزل اوزن به علت مصرف بیش از حد مواد شیمیایی توسط واحدهای پرورش ماهی؛
- ۶- کمبود آب شرب در فصل تابستان در روستاهای بخش؛
- ۷- پایین بودن کیفیت منابع آب شرب در برخی از روستاهای بخش؛
- ۸- فرسایش بالای منابع خاکی بخش کشاورزی.

کالبدی-فضایی

- ۱- پایین بودن پیوند های فیزیکی و ارتباطی بین نقاط سکونتگاهی؛
- ۲- توسعه ناکافی شبکه های زیرساختی (آب، برق، گاز، تلفن و اینترنت) در روستاهای محروم و کم برخوردار؛
- ۳- پایین بودن سطح مسکن مقاوم سازی شده؛
- ۴- عدم توزیع مناسب خدمات به دلیل ضعف اعتدال فضایی در سکونتگاه های مرکزی و دسترسی های دشوار؛

۵- عدم توجه به کارکرد هر یک از سکونتگاه‌ها با توجه به نقش عملکردی حوزه در سازمان فضایی مطلوب منظومه؛

۶- عدم مقاوم سازی کالبد روستا برای مقابله با سیل؛

۷- ضعف زیرساخت‌های اقتصادی در سطح مراکز حوزه، مجموعه و منظومه؛

۸- پراکندگی آبادی‌های کوهستانی با شمار جمعیت محدود؛

۹- تعدد سکونتگاه‌های روستایی با راه‌های ارتباطی نامناسب.

گردشگری

۱- عدم وجود بازارهای سنتی عرضه محصولات هنری - فرهنگی و غذایی به منظور توسعه و بهبود کیفیت صنایع دستی و محصولات بومی، گیاهان دارویی؛

۲- کمبود برگزاری همایش‌ها، جشنواره‌ها و رویدادهای فرهنگی در فصول مختلف سال؛

۳- کمبود برنامه‌های بازاریابی و معرفی جاذبه‌های گردشگری شهرستان در رسانه‌های ملی، شبکه‌های مجازی، مجلات و روزنامه‌های عمومی و تخصصی؛

۴- کمبود دفاتر خدمات مسافرتی فعال به منظور برنامه‌ریزی گشت‌های گروهی به شهرستان؛

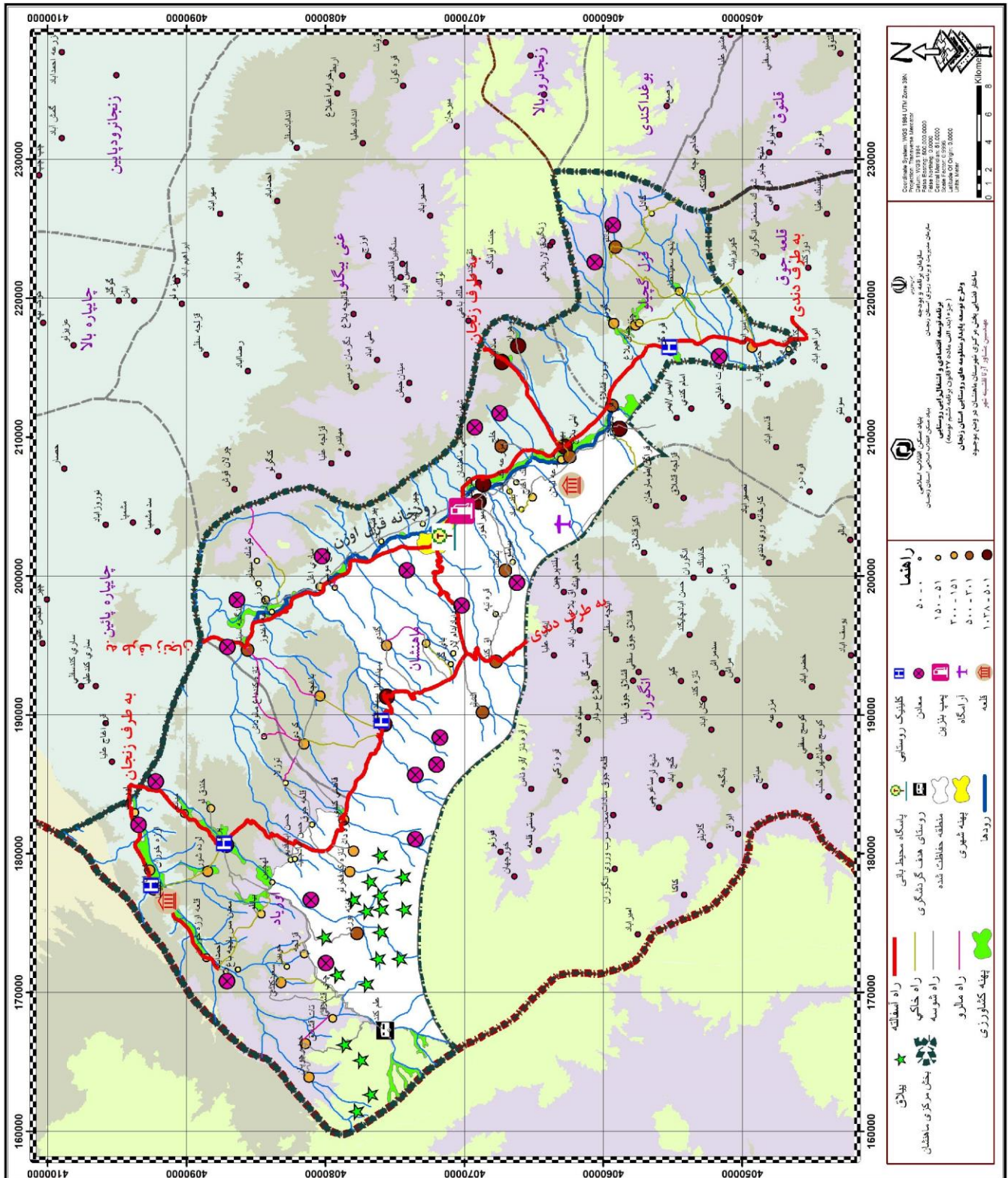
۵- ضعف زیرساخت‌های ارتباطی در روستاهای دارای پتانسیل؛

۶- کمبود امکانات رفاهی، خدماتی در سطح بخش؛

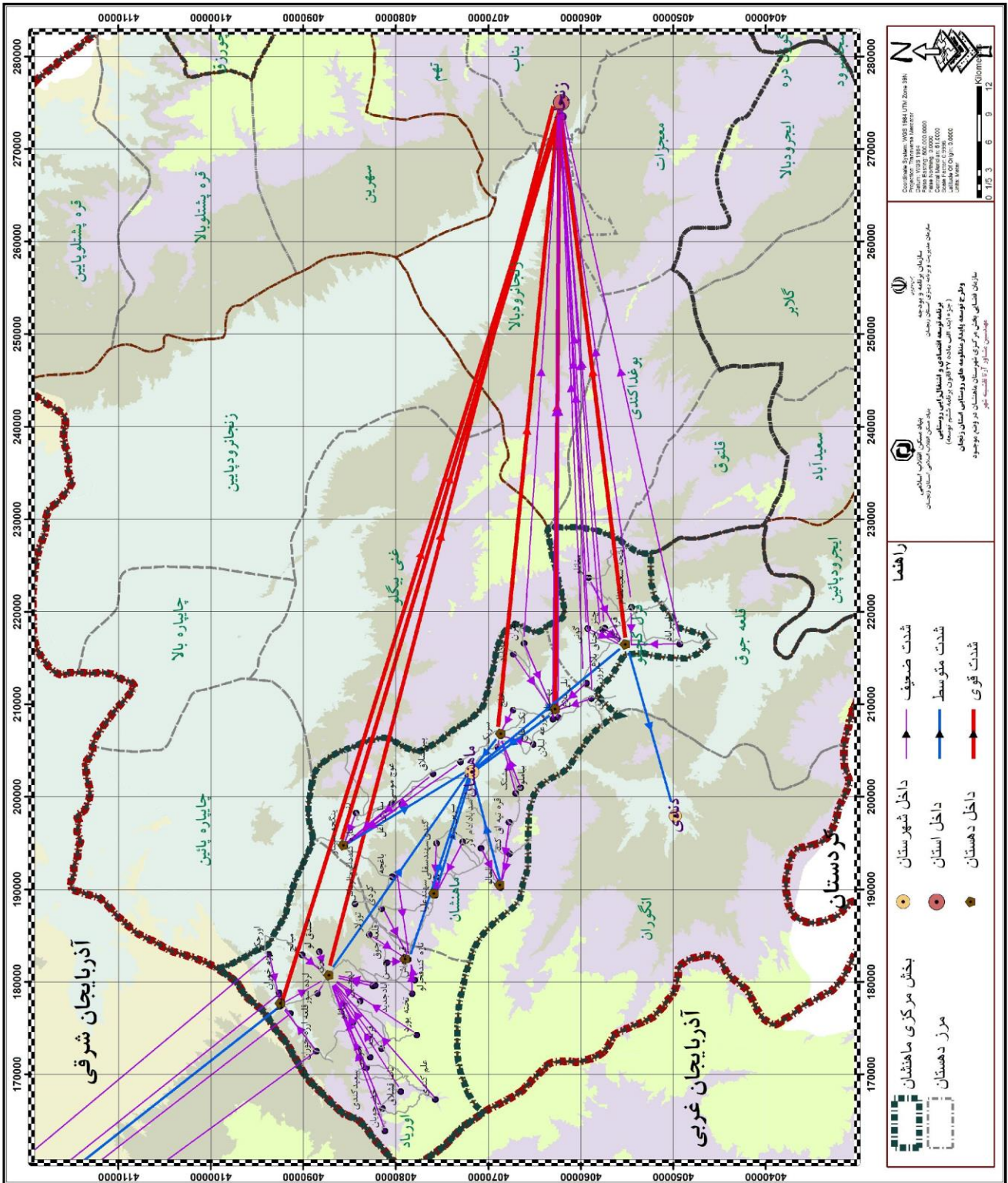
۷- سطح پایین تمایل به سرمایه‌گذاری در بخش گردشگری بخش.

۵-۱- ساختار و سازمان فضایی موجود

نقشه ۱ - ساختار فضایی موجود:



نقشه ۲ - سازمان فضایی موجود:



۱-۶- جمع بندی

در این خلاصه گزارش، به بررسی مهم ترین محدودیت ها، پتانسیل ها، مسائل اساسی توسعه و راهکارهای مربوطه پرداخته شده است. در این مجموع گزارش در بخش ماهنشان، مهمترین پتانسیلها موقعیت جغرافیایی استان زنجان و پتانسیل های طبیعی همچون منابع غنی معدنی و شرایط مناسب برای کشاورزی و فعالیتهای مرتبط با آن ذکر شده است. علاوه بر این، شهرستان ماهنشان بواسطه آب و هوای مطبوع و بهره مندی از جاذبه های طبیعی و فرهنگی می تواند پذیرای گردشگران داخلی و خارجی باشد. همچنین بخش مرکزی شهرستان ماهنشان بواسطه جمعیت جوان و موقعیت منحصر به فرد خود بستر مناسبی برای احداث شهرک ها و نواحی صنعتی را داراست. مهم ترین محدودیت های این بخش ضعف زیرساخت ها و زیربنای، حساسیت و شکنندگی اکولوژیکی شهرستان و عدم توزیع فضایی مناسب سکونتگاه های روستایی منطقه ذکر شده است. علاوه بر این توسعه نیافتگی بخش محدودیت های دیگری برای این منطقه همچون مشارکت پایین زنان، توسعه نیافتگی آموزش عالی، مهاجرفرستی و متصور است.

وسعت سکونتگاه های روستایی به طور طبیعی هم نشانگر قابلیت ها و توانمندی های روستا در پذیرش جمعیت و گسترش فعالیت هاست و هم خود جزئی اساسی در تعیین ویژگی و بافت کالبدی آن به شمار می رود. در منطقه ماهنشان به طور کلی روستاهای مرکز محدوده از وسعت بیشتری در مقایسه با روستاهای حاشیه ای برخوردارند. این مسأله علاوه بر موقعیت عملکردی متأثر از موقعیت طبیعی این سکونتگاه ها نیز می باشد. چراکه این سکونتگاه ها در اراضی دشتی و نزدیک به رودخانه قزل اوزن و تخته یورد واقع شده اند، در حالی که اراضی حاشیه ای منطقه را غالباً اراضی کوهپایه ای و کوهستانی تشکیل می دهد. همین شرایط خاص محیطی موجب دوگانگی در وسعت روستاها شده است؛ به طوری که ۷۰ درصد از سکونتگاه ها در گروه روستاهای متوسط و حدود ۳۰ درصد در گروه روستاهای بزرگ جای می گیرند.

علاوه بر وسعت روستاها، توزیع آنها در سطح منطقه را نیز می توان متأثر از شرایط طبیعی دانست؛ به طوری که در مرکز محدوده و اطراف شهر ماهنشان که بستر طبیعی مساعدتر است، توزیع روستاها یکنواخت شده است؛ در حالی که در دامنه کوه و اراضی کوهپایه ای که بخش های زیادی از آن را مراتع تشکیل می دهد؛ سکونتگاه ها با الگوی تصادفی توزیع شده اند (به این معنا که فاصله روستاها در برخی نواحی بیشتر و برخی نواحی کمتر است). بررسی ها نشان می دهد با وجود این که عامل شکل گیری روستاها بیشتر عوامل محیطی و به تبع آن اقتصادی بوده است؛ اما در گسترش برخی روستاها می توان تأثیر عوامل سیاسی و عوامل اجتماعی را نیز مشاهده کرد.

پس از بررسی نقاط ساختار روستاها، به بررسی خطوط تشکیل دهنده این ساختار در قالب شبکه ارتباطی پرداخته شد. در این بخش اشاره گردید که در مجموع شبکه ارتباطی منطقه تا حد زیادی متکی به معابر شهر ماهنشان می باشد و ارتباطات بیشتر سکونتگاه ها از طریق شهر ماهنشان و راه های فرعی متصل به آن تامین می شود.

محور های فرعی درون منطقه ای موجود غالباً ارتباط میان سکونتگاه های کوچک را با سکونتگاه های با وسعت بیشتر و همچنین با بیرون منطقه از طریق اتصال به محور های اصلی برقرار می کنند؛ به عبارت دیگر، می توان

گفت محور های فرعی درون منطقه بیشتر به برقراری ارتباط عمودی در ساختار سکونتگاهی اختصاص دارد که این مسأله غلبه ارتباط عمودی بین سکونتگاه ها بر ارتباطات افقی میان آن ها از نظر تئوری شبکه منطقه ای ضعف به شمار می رود. در روستاهای مورد مطالعه کلیه زیرساخت ها اعم از برق، گاز، آب شرب، مخابرات موجود بوده و مشکل خاصی در این زمینه دیده نمی شود که همین امر باعث کاهش مهاجرت در سطح روستاها می شود.

مهم ترین مسائل توسعه بخش شامل: عدم سرمایه گذاری مناسب در بخش انرژی، عدم تحول و گسترش بخش کشاورزی و فعالیت های وابسته، عدم سرمایه گذاری و بسترسازی برای توسعه صنایع ، کمبود زیرساخت ها برای سکونتگاه های انسانی منطقه و توسعه گردشگری، عدم سرمایه گذاری و بسترسازی برای توسعه بازرگانی خارجی.

۲- تصویر کلان توسعه روستاهای بخش

۲-۱- اهداف کلی

.....
.....

۲-۲- اهداف کمی

.....
.....

۲-۳- جهت گیری های توسعه^۲

- مدیریت و بهره برداری پایدار از منابع طبیعی و مراقبت از اجزایی یکپارچه محیط زیست؛
- ارتقای زیرساخت های اقتصادی و پشتیبان فعالیت و خدمات وابسته به بخش کشاورزی؛
- تنوع بخشی به حوزه تولید و تکمیل زنجیره ارزش تولید در حوزه کشاورزی و صنایع تبدیلی و تکمیلی؛
- توسعه به هم پیوسته سازمان فضایی نظام سکونت و فعالیت شهری - روستایی؛
- توسعه جامعه شبکه ای برای گذار از انزوای فیزیکی - جغرافیایی به ویژه در نواحی روستایی؛
- سرمایه گذاری فرهنگی برای تقویت هویت بخش و افزایش حس تعلق افراد به بخش ماهنشان؛
- سرمایه گذاری بر آموزش و پرورش برای تربیت جامعه و توسعه سوادهای پایه ای عصر اطلاعات در بین کودکان، نوجوانان و جوانان؛
- آموزش مهارت های کاربردی کشاورزی، دامپروری و صنایع تکمیلی و جانبی آن ها، صنایع فرهنگی و گردشگری؛
- ارتقای زیرساخت های اجتماعی و کیفیت زندگی؛
- بهبود دامنه تاب آوری اجتماع محلی در مواجهه با آسیب ها و شوک های محیطی و درونی؛
- بهبود مسئولیت پذیری فردی، اجتماعی و نهادی و مشارکت ذینفعان در فرآیند پیشرفت بخش؛
- توسعه ظرفیت های پایدار و قابل تجدید به ویژه در حوزه ی گردشگری؛
- ارتقای فرهنگ و فضای عمومی کسب و کار و کارآفرینی؛

^۲ جهت گیری های راهبردی: راهبردهای توسعه و معیشت بخش ماهنشان، برآیند همه دیدگاه ها، رویکردها و سمت گیری های با تاکید بر توسعه پایدار، در جهت گیری های پیشرفت آینده گستره بخش در نظر گرفته شده است. این برآیند، راهنمای برنامه پیشرفت و توسعه به سوی اجرایی شدن و به فرجام رسیدن و بستر تدوین سیاستها و برنامه های اجرایی، طرح ها و پروژه های توسعه آفرین می باشد. در این راستا، کار تدوین راهبردها و سیاست های توسعه این بخش بر سه پایه بنیانی استوار است:

یک: بن مایه گرفتن از رویکردهای راهبردی و سیاست های پیشرفت آفرین برشمرده شده در طرح آمایش استان، در جایگاه یک طرح توسعه فرادست. به درستی باید اشاره داشت که کلیه جنبه ها و همه بخش ها درچارچوب پیشرفت و توسعه در اندازه و مقیاس شهرستانی، همچنین بخش راهبردها و سیاست های توسعه آن، ناگزیر به هماهنگی و همگامی با طرح یا طرح های بالادست خود دارند. بدین ترتیب، مشخص است که میان راهبردها و سیاست های توسعه شهرستان، با راهبردها و سیاست های برشمرده شده در طرح آمایش استان، پیوند تنگاتنگ وجود داشته باشد، اما با پیروی از اندازه و دردید داشتن مقیاس شهرستانی بودن طرح.

دو: فرایند تدوین راهبردها و سیاست های توسعه در طرح بخش مرکزی ماهنشان، برپایه برداشت ها و مشاهدات میدانی، پرسشگری، روش دلفی، انجام نشست های خبرگان، مدیران و کارشناسان بخش بوده است. بدین سان، ناگزیر، راهبردها و سیاست های توسعه بخش، در سایه این فرایند پیچیده مایه گرفته اند، پس، از دست مایه ها نیرومندی که برپایه برنامه ریزی مشارکتی با همکاری و همیاری نخبگان، مدیران و کارشناسان استانی برخوردار می باشند.

سه: افزون بر دو بنیان فوق، راهبردهای توسعه بخش، از یک لایه هم اندیشی و همراهی دیگر نیز برخوردار بوده است و آن رفت و برگشت های چندین باره و پیاپی درباره سمت گیری ها و جهت گیری های بنیادی پیشرفت و توسعه در این سند، با فرماندار، مدیران و کارشناسان و دهیاران بخشی بوده است و در این راستا، چندین بار پالایش و ویرایش گردیده است. با این روش، فرایند برنامه ریزی مشارکتی در تدوین این سند، بر پایه های استوارتری، پشتگرمی داشته است. بنابراین، می توان گفت به اندازه بسیار زیادی با ویژگی ها و درستی های بخش هماهنگی و همراهی دارند.

- بهبود سطح آگاهی، نوآوری و فناوری در کاربرد نهاده‌های تولید و خدمات پشتیبان تولید؛
- جذب سرمایه‌های داخلی و خارجی در توسعه دانش و فن آوری؛
- توسعه صنعتی و معدنی و توسعه خوشه‌های صنعتی.

۲-۴- راهبردها:

اقتصادی

- ۱- ارائه آموزش در راستای افزایش توان مهارتی بهره برداران در بکارگیری فنون جدید؛
- ۲- افزایش بهره وری عوامل تولید؛
- ۳- تکمیل زنجیره تولیدات کشاورزی و دامی منطبق بر نیاز بازار و جامعه محلی؛
- ۴- افزایش عملکرد محصولات؛
- ۵- الگوسازی و تسهیل در راه اندازی کسب و کارها و تولید محصولات جدید؛
- ۶- حمایت از تشکل های خصوصی و توسعه خدمات کشاورزی؛
- ۷- بهره گیری بهینه از ظرفیت های محیطی؛
- ۸- ترویج و آموزش و انجام مطالعات جامع منابع اراضی مستعد آبیاری پرووری.

اجتماعی

- ۱- برابری فرصت های آموزشی و فراهم کردن آموزش یکسان برای جامعه هدف؛
- ۲- بهره گیری از دانش بومی روستاییان برای افزایش مشارکت؛
- ۳- تمرکز زدایی تصمیمات از سطح استانی و شهرستانی به سطح محلی؛
- ۴- استفاده از ظرفیت های جوانان تحصیل کرده؛
- ۵- افزایش مشارکت زنان؛
- ۶- تقویت ابعاد ساختی (شبکه ای) و هنجاری مؤلفه های سرمایه اجتماعی (نظیر اعتماد، آگاهی، ارزش ها و ...)
- ۷- حمایت از طبقات اجتماعی آسیب پذیر،
- ۸- بهره گیری از سرمایه های اجتماعی، ظرفیت های انسانی و نخبگان در فرایند برنامه ریزی.

زیست محیطی (آب و خاک)

- ۱- بهره برداری از منابع و خاک بر اساس اصل توسعه پایدار؛
- ۲- توسعه بهره برداری از پتانسیل منابع آب سطحی جهت مصارف زراعی در نواحی مختلف؛
- ۳- حفظ پتانسیل آبدی آبخوان و تداوم بهره برداری از این منابع اراضی دشتی؛
- ۴- افزایش حمایت های قانونی از منابع طبیعی تجدید شونده؛
- ۵- آبخیزداری حوضه های آبریز رودخانه و طولانی تر نمودن زمان جریان در رودخانه های فصلی؛

- ۶- کنترل مداوم ظرفیت، تغذیه و تخلیه سفره های آب زیرزمینی در اراضی دشتی؛
- ۷- مدیریت بهره برداری از منابع آب پایه رودخانه و چشمه ها برای حفظ حیات وحش؛
- ۸- کنترل استفاده از کودها در واحدهای پرورش ماهی.

کالبدی-فضایی

- ۱- ایجاد راه های ارتباطی مناسب بین مناطق بمنظور ایجاد زمینه سرمایه گذاری؛
- ۲- ارتقای کیفیت راههای موجود و رفع نقاط حادثه ساز؛
- ۳- تقویت پیوندهای فیزیکی فرامنطقه ای شهرستان و نقاط شهری آن با محورهای برتر توسعه؛
- ۴- افزایش پیوندهای منطقه ای فرااستانی استان زنجان با آذربایجان غربی؛
- ۵- تقویت پیوندهای شهری- روستایی از طریق برپایی و برنامه ریزی نظام سلسله مراتب خدمات رسانی با تأکید بر مراکز روستایی برتر؛
- ۶- ایجاد خانه های بهداشت برای روستاهای فاقد خانه بهداشت؛
- ۷- مقاوم سازی مسکن روستایی براساس رویکرد معیشت پایدار.

گردشگری

- ۱- بسترسازی برای جذب و جلب سرمایه های بخش غیردولتی در فعالیت های گردشگری و صنایع دستی؛
- ۲- حمایت در راستای افزایش تولید صنایع دستی و آفرینش هنرهای سنتی و احیای صنایع دستی منسوخ شده؛
- ۳- تقویت مشارکت مردم در تصمیم سازی و تصمیم گیری برای منطقه و آثار فرهنگی، تاریخی و طبیعی؛
- ۴- ارتقای سطح کمی و کیفی در ارائه خدمات گردشگری به مسافران ورودی به منطقه؛
- ۵- توسعه فعالیت های آموزشی مربوط به گردشگری، هنرهای دستی و صنایع دستی منطقه؛
- ۶- تعریف مسیرهای گردشگری، ایجاد امکانات مناسب و زیرساخت های گردشگری استاندارد؛
- ۷- استانداردسازی راه های مواصلاتی استان و شهرستان با هدف ایجاد امنیت؛
- ۸- استقرار نظام جامع تبلیغات اعم از جاده ای از طریق نصب تابلوهای راهنمای گردشگری و غیره.

۲-۵-سیاست :

اقتصادی

- ۱- اجرای عملیات تسطیح اراضی و اجرای تناوب های مناسب؛
- ۲- ایجاد صنایع تبدیلی کشاورزی؛
- ۳- افزایش دوره های آموزشی ترویجی در زمینه زراعت ، باغداری و کسب و کارهای جدید؛
- ۴- اجرای طرح های اصلاح نژاد دام و طیور و تبدیل دامداریهای سنتی به نیمه صنعتی و صنعتی؛

- ۵- گسترش واحدهای صنعتی؛
- ۶- استفاده از بخش خصوصی و تشکل های مردمی در اجرای طرح ها و پروژه ها؛
- ۷- برنامه ریزی در جهت افزایش تولید و مصرف آبریزان و بهره گیری از فناوری مدرن این صنعت؛
- ۸- افزایش ضریب مکانیزاسیون.

اجتماعی

- ۱- افزایش انتخاب زنان به عنوان دهیار به میزان ۵ درصد روستاها؛
- ۲- گسترش طرح های درآمد زا برای دهیاری ها به طور میانگین ۲۵ درصد درآمد دهیاری ها؛
- ۳- تشکیل گروه های تصمیم ساز و اتاق های فکر برای هماهنگی و کمک در امور توسعه شهرستان در سه تیپ حوزه اقتصادی، اجتماعی - فرهنگی و امور زیر بنایی؛
- ۴- توانمند سازی روستاییان از طریق آموزش و مشارکت در امور مستمر و مداوم بودن تولید با استفاده از توان و دانش بومی روستاییان؛
- ۵- ایجاد تشکل های مردمی و مشارکتی زنان؛
- ۶- تقویت و زمینه سازی حضور زنان در مراسم فرهنگی و کاهش گسست جنسی جوامع.

زیست محیطی (آب و خاک)

- ۱- شناسایی مناطق مستعد برای اجرای عملیات پخش سیلاب و آبخوانداری؛
- ۲- مطالعه و تهیه نقشه های مناطق سیل خیز و بحرانی؛
- ۳- تهیه و تصویب و واگذاری و اجرای طرح های مرتعداری بمنظور بهبود وضع مراتع و دامداران؛
- ۴- ساحل سازی و احداث اپی در محدوده روستای خورجهان؛
- ۵- ادامه طرح ساحل سازی حاشیه رودخانه قزل اوزن؛
- ۶- مطالعه کنترل فرسایش و حفاظت آبراهه رودخانه ها؛
- ۷- عملیات پخش سیلاب و بهره برداری از سیلاب ها؛
- ۸- تخصیص اعتبار برای احداث طرح بند انحرافی و کانال انتقال آب.

کالبدی-فضایی

- ۱- حذف پیچ های خطرناک ماهنشان- ینگجه به طول یک کیلومتر؛
- ۲- تعریض و ارتقای راه های فرعی موجود به راه های اصلی در محور نیک پی- ماهنشان؛
- ۳- آسفالت کلیه راه های شوسه روستایی در طول ۲ سال آتی؛
- ۴- مرمت و نگهداری پل ها به ترتیب اولویت و درصد خرابی؛
- ۵- توسعه شبکه های زیرساختی (آب، برق، گاز، تلفن و اینترنت) در روستاهای محروم و کم برخوردار؛
- ۶- کنترل ساخت و ساز در پهنه های با خطر بالای زلزله؛

- ۷- جلوگیری از مهاجرت های روستایی و تخلیه روستاها با توسعه زیرساخت های آموزشی و بهداشتی؛
- ۸- کنترل توسعه کالبدی سکونتگاه ها در اراضی حاصلخیز کشاورزی.

گردشگری

- ۱- ایجاد تأسیسات زیربنایی در محدوده های مهم توریستی، بیلاقی؛
- ۲- برگزاری جشنواره های بومی، محلی، آیین ها و مراسم سنتی در فصول مختلف سال؛
- ۳- تقویت و حمایت از صنایع دستی در روستاها و سایر مناطق دارای توان جذب گردشگر؛
- ۴- بررسی، شناسایی آثار فرهنگی، تاریخی و طبیعی شهرستان در راستای تهیه و تدوین اطلس؛
- ۵- روانسازی تورهای ارزان قیمت علمی، آموزشی، تفریحی و زیارتی با ایجاد آژانس های مسافرتی؛
- ۶- تهیه و چاپ اقلام تبلیغاتی میراث فرهنگی، صنایع دستی و گردشگری؛
- ۷- طرح ایجاد و توسعه اکوتوریسم و توریسم زمستانی و ورزشی؛
- ۸- تأسیس بازارهای سنتی عرضه محصولات هنری - فرهنگی و غذایی.

۲-۶- تعیین الزامات تحقق اهداف و سیاست ها

- ۱- توسعه پایداربخش مرکزی ماهنشان مستلزم رویکردهای چند وجهی و دسته جمعی به مسأله فقرزدایی، برابری جنسی و اجتماعی، توسعه اقتصادی محلی، مدیریت منابع طبیعی و اداره آنها است؛
- ۲- تمرکز بر بخش کشاورزی برای توسعه پایدار بخش مرکزی ماهنشان لازم است، اما کافی نیست. رویکرد یکپارچه لازم است تا زیرساختها و فناوری کشاورزی، ظرفیت سازی نهادی، ایجاد اشتغال غیرکشاورزی و سرمایه انسانی را پیوند دهد؛
- ۳- توسعه بخش مرکزی ماهنشان باید براساس مشارکت، توانمند سازی و اداره امور محلی باشد که نارساییهای شیوه از بالا به پایین را برطرف و همچنین رشد بخش خصوصی و بازار را ترویج کند؛
- ۴- توسعه نهادهای بخش مرکزی ماهنشان و ظرفیتها به تلاش بلندمدت نیاز دارد. راهنمایی و تجربه در این زمینه مطلوب است، اما پاسخگویی، باید به عنوان هدف اصلی مطمح نظر قرار گیرد.
- ۵- کسب و کارهای پیشنهادی محرک متوسط مقیاس بصورت جدول زیر می باشند. این پروژهها، کسب و کارهایی هستند که در صورت اجرا تکمیل کننده زنجیره ارزش محصولات تولیدی و سرمایه های تولیدی می باشد.

جدول ۳ - عناوین اقدامات و کسب و کارهای محرک متوسط مقیاس

ردیف	عنوان
۱	احداث واحدهای گلخانه‌ای
۲	احداث واحدهای پرورش قارچ
۳	احداث سردخانه
۴	اعطای تسهیلات در جهت عمل اوری ماهیان
۶	ایجاد کشتارگاه صنعتی دام
۷	ایجاد کارخانه لبنیات
۸	ایجاد واحد بسته بندی و فرآوری گیاهان دارویی

۳- اقدامات، فعالیت ها، طرح ها و پروژه های توسعه بخش (پیوست سند)

۳-۱- اقدامات و فعالیت های ذیربط تصمیمات و مصوبات مقرراتی و اجرایی

۳-۲- طرح های سرمایه گذاری الویت بندی شده در سطح بخش به تفکیک کشاورزی، صنعتی و خدماتی

۳-۳- پروژه های عمرانی اولویت بندی شده در سطح بخش به تفکیک محیطی، کالبدی، اجتماعی و فرهنگی

۴- نظام اجرایی، نظارت و بازنگری سند

۴-۱- سازمان اجرایی سند :

این سازمان زیر نظر کمیته برنامه ریزی شهرستان فعالیت می نماید. تشکیلات این سازمان با پیشنهاد مشترک سازمان مدیریت و برنامه ریزی و اداره کل بنیاد مسکن انقلاب اسلامی استان زنجان در شورای برنامه ریزی و توسعه استان به تصویب خواهد رسید.

۴-۲- نظارت بر اجراء :

در قالب چارچوب های مقرر از سوی سازمان مدیریت و برنامه ریزی استان، اجرای اسناد بخش ها با راهبری اداره کل بنیاد مسکن انقلاب اسلامی و با مشارکت دستگاه های اجرائی مورد اهتمام قرار خواهد گرفت. نظارت و رصد اجرای سند بخش ها در چارچوب رویه های جاری دنبال خواهد شد. نتایج نظارت در مقاطع ۶ ماهه به شورای برنامه ریزی و توسعه استان گزارش خواهد شد.

۴-۳- بازنگری سند :

بازنگری بندهای "ب" و "د" در سال ۱۴۰۱ (در چارچوب مضامین مرتبط برنامه هفتم) و بند "ج" بصورت سالانه انجام خواهد شد.

ملاحظه : با پیشنهاد مشترک سازمان مدیریت و برنامه ریزی و اداره کل بنیاد مسکن انقلاب اسلامی استان زنجان و تصویب شورای برنامه ریزی و توسعه استان، از خدمات مهندسين مشاور مجری مطالعات به عنوان تسهیلگران اجرای سند استفاده خواهد شد.

پیوست و ضمائم

جدول ۴ : فهرست اقدامات و فعالیت های ذیربط تصمیمات و مصوبات مقرراتی و اجرایی^۳

ردیف	عنوان	دستگاه اجرایی مرتبط
۱	تعیین تکلیف اراضی اطراف روستاها توسط اداره منابع طبیعی و در صورت امکان جهت استفاده در فعالیت های کشاورزی و دامداری	اداره کل منابع طبیعی
۲	تسهیل در محدودیت های ایجاد شده از سوی جهاد کشاورزی برای ایجاد کاربریهای اقتصادی که نیازمند ساخت ابنیه هستند	سازمان جهاد کشاورزی
۳	تخصیص بهینه اعطای وام (ضامن، نحوه بازپرداخت و ...).	بانک کشاورزی- بانک مسکن
۴	تقویت پیوندهای فیزیکی از طریق احداث راه های بین روستایی و شهری از طریق تسهیل صدور مجوز	اداره کل میراث فرهنگی، صنایع دستی و گردشگری- اداره کل منابع طبیعی- اداره کل راهداری و حمل و نقل جاده ای
۵	سهیم کردن عشایر در حفاظت از مراتع در عرصه تصمیم حفاظت از مراتع	اداره کل منابع طبیعی

^۳ فعالیت های ناظر به تمیمات و مصوبات مقرراتی و اجرایی، زمینه ساز/پشتیبان طرح های سرمایه گذاری و پروژه های عمرانی ، امل اقدامات ناظر به حل و فصل مسائل و مشکلات

جدول ۵ : فهرست طرح های سرمایه گذاری

ردیف	عنوان طرح	اعتبار مورد نیاز (میلیون ریال)	اشتغال (نفر)	محل اجرا (روستا)	کد شعاع عملکردی ۱	کد موضوعی طرح ۲	کد کارآفرین محوری ۳	اولویت طرح در سطح بخش ۴	کد دستگاه اجرایی مرتبط ۵	توضیح دارد ۶
۱	گوسفند داشتی ۵۰ راسی	۱۸۰۰	۴	میراخور، قاضی کندی	خرد / روستا	کشاورزی	بله	اولویت دوم	سازمان جهاد کشاورزی	بله
۲	پرورش دام سبک و سنگین (دامداری صنعتی و با همراه با اصلاح نژاد)	۳۰۰	۸	پری، خیرآباد، سهندعلیا، قاضی کندی، ینگجه، آق کند، میراخور، ایلی بلاغ، قره گل	متوسط / دهستان	کشاورزی	بله	اولویت دوم	سازمان جهاد کشاورزی	-
۳	دام سبک گوسفند داشتی	۵۰۰	۳	وهران	خرد / روستا	کشاورزی	بله	اولویت اول	سازمان جهاد کشاورزی	بله
۴	دام سبک گوسفند آمیخته داشتی ۵۰ راس	۱۰۰۰	۴	چناق بلاغ، گونی	خرد / روستا	کشاورزی	بله	اولویت اول	سازمان جهاد کشاورزی	بله

جدول ۵: فهرست طرح های سرمایه گذاری

ردیف	عنوان طرح	اعتبار مورد نیاز (میلیون ریال)	اشتغال (نفر)	محل اجرا (روستا)	کد شعاع عملکردی ۱	کد موضوعی طرح ۲	کد کارآفرین محوری ۳	اولویت طرح در سطح بخش ۴	کد دستگاه اجرایی مرتبط ۵	توضیح دارد ۶
۵	پرواربندی گوساله	۸۰۰۰	۴	خیرآباد، سهپندعلیا، قاضی کندی	خرد / روستا	کشاورزی	بله	اولویت اول	سازمان جهاد کشاورزی	-
۶	تولید گلیم دستبافت ایرانی و محلی	۷۰۰۰	۶	برون قشلاق، سهپندعلیا، گندی، باغچه، اوج موسی، علم کندی، مادآباد، چناق بلاغ، گونی	متوسط / دهستان	کشاورزی	بله	اولویت دوم	سازمان صنعت، معدن و تجارت	-
۷	زنبورداری	۴۰۰	۴	سرین دره، علمکندی، خلیج، خضرچوبان	متوسط / دهستان	کشاورزی	بله	اولویت اول	سازمان جهاد کشاورزی	-
۸	گاوداری شیری	۲۰۰۰	۶	میراخور، قاضی کندی، ینگجه، آق کندی، ایلی بلاغ	متوسط / دهستان	کشاورزی	بله	اولویت دوم	سازمان جهاد کشاورزی	-
۹	ایجاد گلستان گل محمدی	۳۰۰	۲	برون قشلاق، پری، خندقلو	خرد / روستا	کشاورزی	بله	اولویت دوم	سازمان جهاد کشاورزی	-

جدول ۵ : فهرست طرح های سرمایه گذاری

ردیف	عنوان طرح	اعتبار مورد نیاز (میلیون ریال)	اشتغال (نفر)	محل اجرا (روستا)	کد شعاع عملکردی ۱	کد موضوعی طرح ۲	کد کارآفرین محوری ۳	اولویت طرح در سطح بخش ۴	کد دستگاه اجرایی مرتبط ۵	توضیح دارد ۶
۱۰	فرش دستباف و دستبافته ها	۵۰۰	۴	برون قشلاق، سهندعلیا، گندی، باغچه، اوج موسی، علم کندی، مادآباد، چناق بلاغ، گونی	متوسط / دهستان	صنایع دستی	بله	اولویت دوم	سازمان صنعت، معدن و تجارت	-
۱۱	پرورش دام سبک و سنگین (دامداری صنعتی و یا همراه با اصالح نژاد)	۶۰۰	۴	تمامی روستاهای بالای ۲۰ خانوار	خرد / روستا	کشاورزی	بله	اولویت دوم	سازمان جهاد کشاورزی	بله
۱۲	راهنمایی کارگاه تولیدی سفال و سرامیک فرآورده های وابسته (آب سردکن های سرامیکی، آجرهای نما، گل های سرامیکی و...)	۸۰۰	۶	چتر	کلان / بخش	صنایع دستی	بله	اولویت سوم	سازمان جهاد کشاورزی	-
۱۳	خدمات تخصصی و فنی مهندسی کشاورزی، دامپزشکی و گیاه پزشکی	۱۴۰۰۰	۲۵	خیرآباد، پری، ایلی بلاغ	کلان / بخش	کشاورزی	بله	اولویت دوم	سازمان جهاد کشاورزی	-
۱۴	کوسفند پرواری ۲۰۰ راسی	۵۵۰۰	۸	کلیسا	خرد / روستا	کشاورزی	بله	اولویت اول	سازمان جهاد کشاورزی	-

جدول ۵: فهرست طرح های سرمایه گذاری

ردیف	عنوان طرح	اعتبار مورد نیاز (میلیون ریال)	اشتغال (نفر)	محل اجرا (روستا)	کد شعاع عملکردی ۱	کد موضوعی طرح ۲	کد کارآفرین محوری ۳	اولویت طرح در سطح بخش ۴	کد دستگاه اجرایی مرتبط ۵	توضیح دارد ۶
۱۵	تولید محصولات گلخانه ای		۱۲	پری، خیرآباد، سهندعلیا، قاضی کندی، ینگجه، آق کند، میراخور، ایلی بلاغ، قره گل	کلان / بخش	کشاورزی	خیر	اولویت دوم	سازمان جهاد کشاورزی	-
۱۶	صنایع غذایی و تبدیلی تکمیلی کشاورزی	۵۰۰۰	۱۴	پری، خیرآباد، سهندعلیا، قاضی کندی، ینگجه، آق کند، میراخور، ایلی بلاغ، قره گل	کلان / بخش	صنایع دستی	خیر	اولویت اول	سازمان صنعت، معدن و تجارت	-
۱۷	زعفران و گیاهان دارویی	۹۰۰	۱۲	پری، خیرآباد، سهندعلیا، قاضی کندی، ینگجه، آق کند، میراخور، ایلی بلاغ، قره گل	کلان ۳ / بخش	کشاورزی	خیر	اولویت دوم	سازمان جهاد کشاورزی	-
۱۸	احداث واحدهای پرورش قارچ	۸۰۰	۵	پری، خیرآباد، سهندعلیا، قاضی کندی، ینگجه، آق کند، میراخور، ایلی بلاغ، قره گل	کلان / بخش	کشاورزی	خیر	اولویت دوم	سازمان جهاد کشاورزی	-
۱۹	احداث سردخانه	۹۰۰۰	۲۰	پری، خیرآباد، سهندعلیا، قاضی کندی، ینگجه، آق کند، میراخور، ایلی بلاغ، قره گل	کلان / بخش	سایر طرح ها	خیر	اولویت اول	سازمان صنعت، معدن و تجارت	-

جدول ۵ : فهرست طرح های سرمایه گذاری

ردیف	عنوان طرح	اعتبار مورد نیاز (میلیون ریال)	اشتغال (نفر)	محل اجرا (روستا)	کد شعاع عملکردی ۱	کد موضوعی طرح ۲	کد کارآفرین محوری ۳	اولویت طرح در سطح بخش ۴	کد دستگاه اجرایی مرتبط ۵	توضیح دارد ۶
۲۰	ایجاد واحدهای بسته‌بندی و فرآوری محصولات کشاورزی	۸۵۰۰	۱۸	پری، خیرآباد، سهندعلیا، قاضی‌کندی، ینگجه، آق‌کند، میراخور، ایلی‌بلاغ، قره‌گل	کلان / بخش	کشاورزی	خیر	اولویت اول	سازمان صنعت، معدن و تجارت	-
۲۱	اجرای آبیاری تحت فشار	۹۰۰۰	۱۵	خیرآباد، پری، ایلی‌بلاغ، بهستان، مزرعه‌تک آغاج، مزرعه‌بک آباد، خلج، لیلان	متوسط / دهستان	کشاورزی	بله	اولویت دوم	سازمان جهاد کشاورزی	-
۲۲	ایجاد واحدهای خانگی پرورش مرغ و ماکیان بومی	۳۰۰	۲۵	تمامی روستاهای بخش	کلان / بخش	کشاورزی	بله	اولویت اول	سازمان جهاد کشاورزی	-
۲۳	ایجاد مراکز جمع‌آوری شیر	۸۰۰۰	۱۵	پری، خیرآباد، سهندعلیا، قاضی‌کندی، ینگجه، آق‌کند، میراخور، ایلی‌بلاغ، قره‌گل	کلان / بخش	سایر طرح‌ها	خیر	اولویت اول	سازمان صنعت، معدن و تجارت	-
۲۴	عمل اوری ماهی	۵۰۰	۱۵	میراخور، ایلی‌بلاغ، بهستان	خرد / روستا	کشاورزی	بله	اولویت سوم	سازمان جهاد کشاورزی	بله

جدول ۵ : فهرست طرح های سرمایه گذاری

ردیف	عنوان طرح	اعتبار مورد نیاز (میلیون ریال)	اشتغال (نفر)	محل اجرا (روستا)	کد شعاع عملکردی ۱	کد موضوعی طرح ۲	کد کارآفرین محوری ۳	اولویت طرح در سطح بخش ۴	کد دستگاه اجرایی مرتبط ۵	توضیح دارد ۶
۲۵	توسعه سیستم و پایگاه تبلیغات، اطلاع رسانی و بازار یابی گردشگری (دو سایت متمرکز سخت افزاری و نرم افزاری در شهر ماه نشان)	۹۰۰۰	۲۵	شهر ماه نشان	-	-	-	-	-	-

ضمیمه جدول ۵ - توضیحات طرح های سرمایه گذاری موضوع کد ۶

ردیف	عنوان طرح	توضیحات
۱	گوسفند داشتی ۵۰ راسی	به ازای هر ۱۵ خانوار یک واحد برای روستاها پیشنهاد می شود.
۳	دام سبک گوسفند داشتی	به ازای هر ۵ خانوار یک واحد برای روستاها پیشنهاد می شود.
۴	دام سبک گوسفند آمیخته داشتی ۵۰ راس	به ازای هر ۵ خانوار یک واحد برای روستاها پیشنهاد می شود.
۱۱	پرورش دام سبک و سنگین (دامداری صنعتی و یا همراه با اصلاح نژاد)	به ازای هر ۱۵ خانوار یک واحد برای روستاها پیشنهاد می شود.
۲۴	پرورش ماهی	به ازای ۲۰ خانوار مجوز یک واحد صادر شود.

ضمیمه جدول ۵ - توضیحات طرح های سرمایه گذاری موضوع کد ۶

ردیف	عنوان طرح	توضیحات
	ایجاد شرکت های تعاونی روستایی	این طرح بصورت تدریجی در دوره های کوتاه مدت، میان مدت و بلند مدت محقق خواهد
	ارائه آموزش لازم در جهت تغییر الگوی کشت زراعی به محصولات پربازده تر نظیر کلزا، زعفران، حبوبات، گیاهان دارویی، گل محمدی، توسعه	این طرح بصورت تدریجی در دوره های کوتاه مدت، میان مدت و بلند مدت محقق خواهد
	ارائه آموزش های لازم در زمینه اصول صحیح نگهداری دام و طیور، اصلاح نژاد، اصلاح جایگاه دام و...	این طرح در کوتاه باید محقق شود.
	ارائه آموزش های لازم در جهت ایجاد واحدهای پرورش ماهیان گرم آبی و سرد آبی	این طرح بصورت تدریجی محقق خواهد شد و بخشی از آن در کوتاه مدت، بخشی در میان مدت و بخشی نیز در بلند مدت محقق می شود
	ارائه آموزش لازم به به خانوارهای روستایی بویژه زنان برای ایجاد صنایع دستی دستی نظیر قالیبافی، گلیم بافی و...	این طرح در کوتاه باید محقق شود.
	اعطای تسهیلات در جهت ایجاد کارگاه های تولید صنایع دستی در روستاها	این طرح در کوتاه باید محقق شود.
	توسعه کشت محصولات پربازده نظیر کلزا، حبوبات، زعفران، گل محمدی و	این طرح در کوتاه باید محقق شود.
	توسعه واحدهای دامپروری نظیر بز سانن، دام بزرگ و کوچک	این طرح در کوتاه باید محقق شود.
	ایجاد واحدهای زنبورداری	این طرح در کوتاه باید محقق شود.
	احداث جایگاه های جمع آوری شیر در مراکز دهستان	این طرح در کوتاه باید محقق شود.
	ایجاد واحدهای بسته بندی و فرآوری محصولات کشاورزی	این طرح بصورت تدریجی در دوره های کوتاه مدت، میان مدت و بلند مدت محقق خواهد

جدول ۶: فهرست پروژه های عمرانی

ردیف	عنوان پروژه	عنوان فصل	عنوان برنامه	اعتبار مورد نیاز (میلیون ریال)	محل اجرا (روستا)	دستگاه اجرایی	کد شعاع عملکردی ۱	اولویت پروژه ۲	توضیح دارد ۳
۱	توسعه فعالیتهای خدمات پشتیبان گردشگری (دو آژانس مسافرتی گردشگری، یک سایت امداد و نجات زمینی و هوایی و یک هنرستان یا کانون محلی آموزش گردشگری، یک فروشگاه و نمایشگاه محصولات صنایع دستی بخش	گردشگری	توسعه فعالیتهای خدمات پشتیبان گردشگری		روستاهای هدف گردشگری	میراث فرهنگی و گردشگری، صنایع دستی	متوسط / دهستان	اولویت دوم	خیر
۲	توسعه مراکز پذیرایی و خوراک درون ناحیه ای (ایجاد شش مرکز پذیرایی رستوران غذاهای محلی، ملی و بین المللی پیرامون روستاهای هدف گردشگری)	گردشگری	توسعه مراکز پذیرایی		روستاهای هدف گردشگری	میراث فرهنگی و گردشگری، صنایع دستی	کلان / بخش	اولویت اول	خیر
۳	تجهیز مراکز بهداشتی-درمانی در مراکز دهستان	زیرساختی	تاسیس و تجهیز مراکز بهداشتی-		مراکز حوزه	دانشگاه علوم پزشکی	متوسط / دهستان	اولویت اول	خیر
۴	ایجاد شبکه آب آشامیدنی در سطح حداقل ۲۵ روستا و تعمیر و تقویت شبکه برق در حداقل ۱۲ روستا	زیرساختی	ایجاد شبکه آب آشامیدنی		روستاهای	آب و فاضلاب روستایی	متوسط / دهستان	اولویت اول	خیر

جدول ۶: فهرست پروژه های عمرانی

ردیف	عنوان پروژه	عنوان فصل	عنوان برنامه	اعتبار مورد نیاز (میلیون ریال)	محل اجرا (روستا)	دستگاه اجرایی	کد شعاع عملکردی ۱	اولویت پروژه ۲	توضیح دارد ۳
۵	الحاق حداقل ۱۵ روستای فاقد گاز به شبکه گازرسانی سراسری	زیرساختی	گازرسانی			شرکت گاز	متوسط / دهستان	اولویت اول	خیر
۶	تاسیس ۷ واحد دفتر پست و مخابرات و تامین دسترسی به ۱۰ واحد دفاتر ITC و تامین دسترسی به اینترنت و شبکه های سراسری رادیویی و تلویزیونی در حداقل ۱۰ روستا	زیرساختی	تاسیس ۷ واحد دفتر پست و مخابرات			پست	متوسط / دهستان	اولویت اول	خیر
۷	نوسازی تعداد ۲۰۰ واحد مسکونی و مقاوم سازی تعداد ۴۰۰ واحد مسکونی	زیرساختی	نوسازی مسکن			بنیاد مسکن	خرد / روستا	اولویت اول	خیر
۸	ایجاد حداقل ۱۰۰ کیلومتر راه های فرعی درجه ۲ بین روستایی	سکونتگاهی	راه سازی			راهداری	کلان / بخش	اولویت اول	خیر
۹	اد ۷۰ کیلومتر شبکه حمل و نقل ریلی مخصوص بار جهت اتصال شهر ماه نشان به خط راه آهن سراسری	سکونتگاهی	خط راه آهن			اداره کل راه آهن شمالغرب	کلان / بخش	اولویت اول	خیر
۱۰	نوسازی، بهسازی و تجهیز امکانات آموزشی برای حداقل ۱۰ واحد دبستان	سکونتگاهی	تجهیز امکانات آموزشی			آموزش و پرورش	کلان / بخش	اولویت اول	خیر

جدول ۶: فهرست پروژه های عمرانی

ردیف	عنوان پروژه	عنوان فصل	عنوان برنامه	اعتبار مورد نیاز (میلیون ریال)	محل اجرا (روستا)	دستگاه اجرایی	کد شعاع عملکردی ۱	اولویت پروژه ۲	توضیح دارد ۳
۱۱	ساماندهی رودخانه و مقاوم سازی تعداد ۱۵ روستای بخش در مقابل سیلاب	محیطی	ساماندهی رودخانه			آب و منطقه ای	کلان / بخش	اولویت اول	خیر
۱۲	انجام عملیات آبخیزداری در بیش از ۳۰۰۰ هکتار اراضی مرتعی درجه ۲ بخش	محیطی	عملیات آبخیزداری			منابع طبیعی	متوسط / دهستان	اولویت اول	خیر

جدول ۷ : اعتبار طرح های تملک دارائی های سرمایه ای دستگاه های اجرایی (جمع بندی اعتبارات پروژه های عمرانی)

اعتبار (میلیون ریال)				*کد دوران اجرا	عنوان دستگاه اجرایی	فصل / برنامه	شماره طبقه بندی
جمع	سال های بعد	سال دوم	سال اول				
			*	یکساله	میراث فرهنگی، گردشگری و صنایع دستی	گردشگری	
		*		یکساله	میراث فرهنگی و گردشگری- راهداری و حمل و نقل جاده ای- آب و فاضلاب روستایی	زیرساختی	
		*		یکساله	بنیاد مسکن- راهداری و حمل و نقل جاده ای- شرکت گاز- آب منطقه ای	سکونتگاهی	
		*		دوساله	منابع طبیعی- آب منطقه ای	محیطی	

