



بنیاد ملی توسعه روستایی  
استان زنجان



جمهوری اسلامی ایران  
سازمان برنامه و بودجه کشور  
سازمان مدیریت و برنامه ریزی  
استان زنجان

# سند برنامه توسعه اقتصادی، اشتغالزایی و طرح توسعه پایدار منظومه های روستایی

## استان زنجان

پیش نویس مقدماتی  
(ویرایش اول)



شهرستان: خدابنده  
بخش: بزینه رود

چشم انداز سامان  
مهندسین مشاور





استان زنجان



سند

برنامه توسعه اقتصادی، اشتغالزایی

و طرح توسعه پایدار منظومه های روستایی استان زنجان

شهرستان خدابنده

بخش بزینه رود

شرکت مشاور چشم انداز سامان

۱۳۹۹



### فهرست مطالب

کلیات: تحلیل عمومی و مشترک تحول اقتصادی، اشتغال‌زایی و توسعه پایدار منظومه‌های روستایی ..... ۴

- مقدمه ..... ۶

۱- تبیین و تحلیل وضعیت موجود روستاهای بخش بزینه رود ..... ۷

۱-۱- شاخص‌های وضعیت توسعه بخش ..... ۷

۱-۲- قابلیت‌ها ..... ۹

۱-۳- محدودیت‌ها ..... ۱۱

- قابلیت‌ها و محدودیت‌های تأثیرگذار در قالب ماتریس فضایی ..... ۱۲

۱-۴- مسائل کلیدی ..... ۱۴

۱-۵- ساختار و سازمان فضایی وضع موجود ..... ۱۵

۱-۶- جمع بندی ..... ۱۶

۲- تصویر کلان توسعه روستاهای بخش (افق برنامه و طرح: ۱۴۰۵ پایان برنامه هفتم) ..... ۱۶

۱-۲- اهداف کلی ..... ۱۶

۲-۲- اهداف کمی ..... ۱۷

۳-۲- جهت‌گیری‌های توسعه ..... ۱۸

۴-۲- راهبردها ..... ۱۸

۵-۲- سیاست‌های اجرایی ..... ۱۹

۶-۲- تعیین الزامات تحقق اهداف و سیاست‌ها ..... ۲۱

۷-۲- ساختار و سازمان فضایی هدف ..... ۲۲

۳- اقدامات، فعالیت‌ها، طرح‌ها و پروژه‌های توسعه بخش (پیوست سند) ..... ۲۲

۳-۱- چارچوب اقدامات و بسته‌های فعالیتهای پیشنهادی ..... ۲۲

۳-۲- طرح‌های سرمایه‌گذاری اولویت‌بندی شده در سطح بخش ..... ۲۳

۳-۳- پروژه‌های عمرانی و سرمایه‌گذاری دولتی اولویت‌بندی شده در سطح بخش ..... ۳۲

### فهرست جداول و نقشه‌ها

جدول کلیات: موانع عمومی و مشترک تحول و ارتقا بهره‌وری روستاها ..... ۴

جدول ۱ - متغیرها و شاخص‌های وضعیت موجود و مقایسه ای بخش بزینه رود با بخش‌های دیگر خداآبنده ..... ۷

جدول الف: مشاغل خاص و مهارتی دارای قابلیت برندسازی و تقویت در منظومه بزینه رود ..... ۸

جدول ب: قابلیت‌ها و محدودیت‌های تأثیرگذار بخش در یک ماتریس فضایی ..... ۱۳

جدول ۲: اهداف کمی رشد بخش بزینه رود در افق ۱۴۰۵ ..... ۱۷

جدول ۱-۲- بسته راهبردها، اقدامات سیاستی و اجرایی و نهادهای متولی توسعه منظومه ..... ۱۹

جدول ۳ - عناوین کسب و کارهای متوسط ..... ۲۰

جدول ۴ - بسته‌های اجرایی طرحها و پروژه‌های اثربخش ..... ۲۲

جدول ۱-۵- بسته کنترل و ذخیره منابع آبی و ارتقای بهره‌وری مصرف ..... ۲۳

جدول ۲-۵- بسته ارتقای بهره‌وری دام و طیور و توسعه کمی (طرح‌های کوچک و متوسط مقیاس) ..... ۲۵

جدول ۳-۵- بسته گردشگری و توسعه صنایع دستی ..... ۲۷

جدول ۴-۵- بسته توسعه صنایع کارگاهی (طرح‌های کوچک و متوسط مقیاس) ..... ۲۸

جدول ۵-۵- بسته توسعه بخش خدمات ..... ۳۰

جدول ۶-۵- بسته کمک به تعادل فضایی و رشد پایدار اقتصادی منظومه ..... ۳۱

جدول ۱-۶- بسته طرح‌های عمرانی زیرساختی نقطه ای - شبکه ای ..... ۳۲

جدول ۲-۶- بسته طرح‌های سرمایه‌گذاری اجتماعی و انسانی ..... ۳۴

نقشه ۱: ساختار فضایی منظومه بزینه رود ..... ۱۵

نقشه ۲: سازمان فضایی وضع موجود منظومه روستایی بزینه رود ..... ۱۵

### کلیات: تحلیل عمومی و مشترک تحول اقتصادی، اشتغالزائی و توسعه پایدار منظومه های روستائی

روستاها در استان زنجان همانند سایر روستاهای کشور متأثر از جریان وسیع تغییرات فناورانه و ارتباطات، تحولات وسیع اجتماعی و فرهنگی را تجربه نموده اند. سرمایه گذاری های قابل توجه در زیرساخت های کالبدی روستاها، چهره و کالبد آن ها را تغییر داده است. با وجود تغییرات اجتماعی، ساختار تولید و اشتغال در روستا دستخوش تغییرات محدودتری بوده است.

رشد اقتصاد روستا بر دو محور رشد سرمایه گذاری و رشد بهره وری متکی است. البته رشد صرفاً بر مبنای سرمایه گذاری به سرعت مشمول قاعده بازده نزولی عوامل تولید شده و بازده سرمایه گذاری متأخرتر را کاهش می دهد. لذا توجه به رشد اقتصادی روستا صرفاً از طریق سرمایه گذاری جدید به سرعت متوقف می شود.

زمینه های سرمایه گذاری در روستاها را می توان از طریق قابلیت سنجی و تحلیل تنگناها و سایر ملاحظات نظیر بازار استخراج نمود و در قالب پروژه های مختلف فرآیند رشد اقتصاد روستا و به تبع آن تحول در روستا را با سرمایه گذاری های جدید تسریع نمود. اما بر اساس مطالعات اقتصاد رشد بیش از ۵۰ درصد رشد اقتصادی وابسته به ارتقا و رشد بهره وری است. سرمایه گذاری و سیاست گذاری برای ارتقا بهره وری عمومی در اقتصاد روستا به جای نگاه پروژه ای و تقریباً یک بعدی نیازمند رویکرد سیستماتیک و فرآیندی است. از آنجا که کشاورزی محور اصلی اقتصاد روستا است و تحول در آن نیز از ارکان تحولات اقتصادی و اجتماعی در روستاها محسوب می شود، بخش مهمی از تحول بهره وری روستا به تحول بهره وری در بخش کشاورزی وابسته است. در جدول زیر موانع عمومی و مشترک تحول و ارتقا بهره وری روستاها دسته بندی شده است. این عوامل تقریباً بین غالب روستاها مشترک است.

#### جدول کلیات: موانع عمومی و مشترک تحول و ارتقا بهره وری روستاها

عوامل	مکانیزم و تبعات
تغییرات شدید در قیمت محصولات کشاورزی	فاصله معنی داری بین قیمت در مزرعه و قیمت مصرف کننده وجود دارد و بخش مهمی از ارزش افزوده بخش کشاورزی را از روستا خارج و نصیب واسطه ها می کند. این شکاف به کاهش درآمد و انگیزه های سرمایه گذاری روستاییان منتهی می شود. تغییرات شدید قیمت نیز علائم اشتباه به کشاورزان می دهد. به دلیل فقدان توان سیاست های اصلاحی، فرآیند تار عنکبوتی قیمت در بیشتر محصولات رخ می دهد
مقیاس خرد فعالیت ها در بخش کشاورزی	متأثر از قانون تقسیم اراضی و قانون ارث و عدم شکل گیری سیاست گذاری صنعتی بزرگ مقیاس در چندین دهه گذشته مقیاس تولید کشاورزی در روستاها بسیار کوچک و کوچک تر نیز شده است. مقیاس کوچک تولید موجب شده است در بسیاری از موارد هدف اقتصادی از تولید مورد نظر نباشد و مبنای فعالیت صرفاً معیشتی می باشد و بهای تمام شده محصولات در دامنه اقتصادی آن قرار نگیرد.
محدودیت و تقلیل منابع آب شرب و کشاورزی	آب از ارکان و نهاده های محوری اقتصاد روستا است. تغییرات اقلیم و محدودیت بارش در سه دهه گذشته، افزایش شدید تقاضای مصرف آب در بخش کشاورزی با گسترش اراضی زیر کشت آبی با حفر چاه های مجاز و غیرمجاز از دهه ۶۰ به این سو و از طرفی عدم انتشار و تعمیق فناوری های کاهش مصرف آب در بخش کشاورزی و فقدان بازار آب از عوامل محوری ارتقاء بهره وری از محل فعالیت های کشاورزی است.
وجود دستگاه ها و متولیان سیاست گذاری ناهمسو	جهاد کشاورزی، آب منطقه ای، منابع طبیعی، آب و فاضلاب روستائی و... از جمله نهادهای اثرگذار در تحول و توسعه روستا هستند. رخداد مسئله «ناهماهنگی» بین دستگاهی و فقدان سیاست گذاری متوازن به ویژه در مدیریت چندگانه منابع آبی موجب عدم همسویی سیاست گذاری ها در حوزه روستا شده است.

<p>در علم اقتصاد بیان می‌شود که تخصص منجر به ایجاد ارزش افزوده بیشتری می‌شود. پایین بودن سطح سواد و تخصص کشاورزان و سن بالای کشاورزان و درآمد کم آنان در کنار پارادایم ذهنی مقاوم و سخت آن‌ها به تغییر رفتاری و کشت خود در برابر مهارت و دانش نیروی کار جوان منجر به شکاف ساختاری و رفتاری بین این دو دسته گردیده است. مالک و تملک زمین‌ها عمدتاً در اختیار سنت‌گرایان دیرینه می‌باشد دسته دوم یا مجبور به تغییر الگوی فکری و رفتاری و کنار آمدن با سنت‌گراها می‌باشند یا با عدم کنار آمدن و سرکوب خود، به سرخوردگی و مهاجرت نیروی کار ماهر، کارآفرین و سرمایه‌های انسانی و حفظ بافت جمعیتی سنت‌گرا و اکثراً غیر ماهر و با بهره‌وری پایین می‌گردد. روستاییان با توجه به شیوه فکری و دانش و مهارت پایین و ترس از تغییر، به سختی دست به تغییر الگوی سنتی و کاشت محصولات جایگزین و پربازده همانند گل‌های زینتی، دارویی، زعفران و سایر محصولات دیگر می‌پردازند.</p>	<p>کمبود نیروی انسانی ماهر و متخصص و خروج گسترده سرمایه‌های انسانی و فیزیکی</p>
<p>با توجه به این‌که منابع آب، خاک، چراگاه‌ها و مراتع جزء منابع نسل فعلی و آینده می‌باشد باید عدالت بین نسلی به گونه‌ای باشد که نسل حاضر مجبور به فداکاری خود به نفع نسل آینده یا تضعیف حق نسل‌های آتی با مصرف بیش از حد نسل فعلی نشود و به قول قاعده طلایی رشد پایدار، از همان دست که می‌گیری از همان دست نیز پس دهی. متأسفانه فقدان سیاست‌گذاری اصولی و مدیریت و نظارت بر این منابع خدادادی، آسیب‌های جدی به این منابع دارای آستانه‌های تجدید ناپذیری زده که انتظار می‌رود در آینده نه چندان دور با بحران منابع مواجه شوند</p>	<p>عدم مدیریت و نظارت مستمر و برقراری عدالت بین نسلی در بهره‌برداری از منابع طبیعی</p>
<p>دولت سرمایه‌گذاری‌های سنگینی در حوزه‌های زیرساختی و رفاهی روستاها انجام داده ولی با این وجود میانگین درآمد روستا افزایش متناسبی نداشته است. در چند دهه گذشته نگاه غالب به حوزه دخالت دولت در روستا تأمین نیازهای رفاهی و زیرساختی بوده است و توانمندسازی و ظرفیت‌سازی اقتصادی آن‌ها مورد تأکید نبوده است.</p>	<p>غلبه رویکرد ارائه خدمات رفاهی و زیرساختی به سرمایه‌گذاری اقتصادی در روستاها</p>
<p>متأثر از عوامل پیش گفته نهادی، نظام تولید در روستاها سنتی و کمتر متأثر از تحولات فناورانه بوده است. در برخی بخش‌ها به عنوان مثال در حوزه دام سبک، شیوه پرورش و بازده آن تفاوت معنی‌داری با چندین دهه و قرن گذشته ندارد</p>	<p>تله نهادی کشاورزی و تولید سنتی</p>

**جمع‌بندی کلیات:** برای تخفیف یا محدود نمودن آثار عوامل کاهنده بهره‌وری راه‌حل آسان و سریعی وجود ندارد. تغییرات در آن‌ها مستلزم زمان و تحول معنی‌دار در حوزه سیاست‌گذاری، تزریق منابع مالی، اصلاح بازارها، تغییر ساختار آموزش، بینش فکری، دانش و کیفیت مداخلات در روستا و بخش کشاورزی است.

- مقدمه

بخش بزینه رود یکی از بخش‌های چهارگانه شهرستان خداآبده با جمعیت غالب روستایی (۸۲ درصد جمعیت منظومه) دارای دو دهستان و شامل ۳۹ روستا و یک نقطه شهری بنام زرین رود می‌باشد. مرکز دهستان بزینه رود روستای کهلا از روستاهای قدیمی بخش است. مرکز دهستان زرین رود نیز شهر زرین رود است. بزینه رود، نام رودخانه ایست که از دهستان بزینه رود سرچشمه گرفته به قزل اوزن منتهی می‌شود.

مقایسه شاخص‌های کلیدی بخش بزینه رود با سایر بخش‌های شهرستان و نیز استان، نشان‌دهنده رشد نسبی بیشتر جمعیت روستایی بخش در ۲۰ سال گذشته نسبت به بخش‌های دیگر است. این موضوع به مفهوم تقویت سکونت گاه‌ها و ظرفیت روستایی در این بخش و نشان‌دهنده قابلیت‌های بالقوه قابل ارتقای این منظومه است.

این مطالعه با رویکرد برنامه‌ریزی فضایی توسعه پایدار منظومه مای روستایی، با تأکید بر تقویت شبکه‌های منطقه‌ای و پهنه‌ای موجود، تقویت پیوندهای روستا - شهر و پیوندهای اقتصادی روستا با منطقه و فرا منطقه و دورنی سازی جریان پیوندهای اقتصادی در قالب الگویی مشارکتی است.

در این مطالعه با شناسایی ظرفیت‌های بالقوه اقتصادی و اجتماعی منظومه، برنامه پیشنهادی برای کمک به ایجاد پیشرانه‌های منظومه و ارتقا بهره‌وری اقتصادی روستاها معرفی شده است. در این مطالعه الگوی ارتقای اقتصادی و اجتماعی منظومه در قالب ۹ بسته محرک اقتصادی - اجتماعی و فرهنگی طراحی و پیشنهاد شده است.

## ۱- تبیین و تحلیل وضعیت موجود روستاهای بخش بزینه رود

### ۱-۱- شاخص‌های وضعیت توسعه بخش

جدول ۱ - متغیرها و شاخص‌های وضعیت موجود و مقایسه ای بخش بزینه رود با بخش‌های دیگر خدابنده

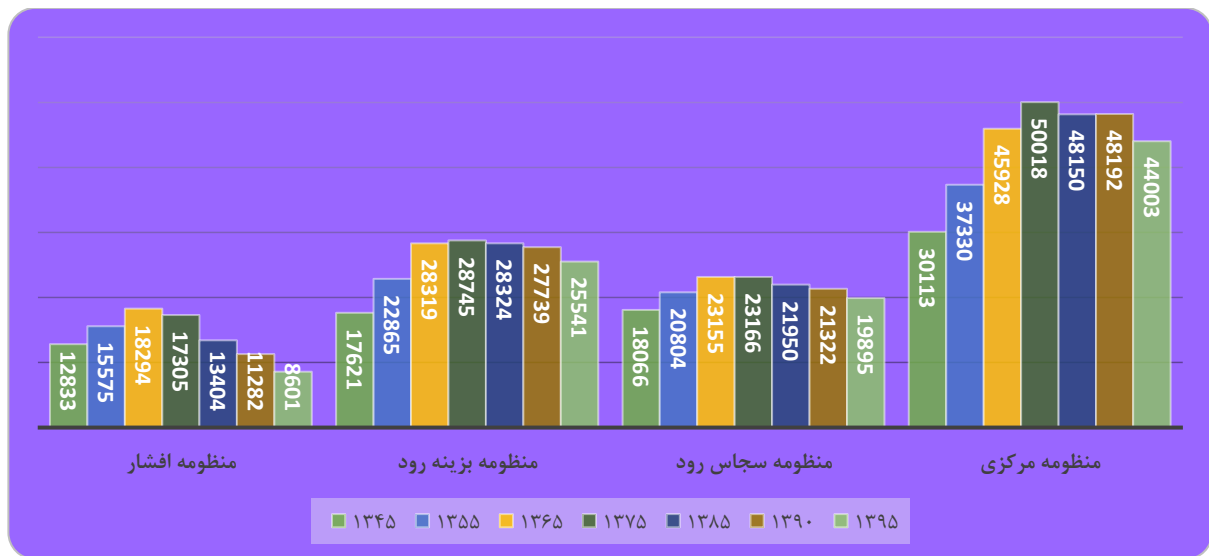
ردیف	موضوع	عنوان متغیر/ شاخص	بزینه رود	واحد	سال	جایگاه متغیر/ شاخص (درصد)	
						شهرستان	استان
۱	اجتماعی و فرهنگی	جمعیت روستایی	۲۵۵۴۱	نفر	۱۳۹۵	۹۹۳۳۰	۳۷۰۱۱۱
۲		درصد روستائیشینی	۸۲	درصد	۱۳۹۵	۵۹	۳۳
۳		توان نگهداشت جمعیتی (نرخ رشد شاخص نسبت جمعیت منظومه به جمعیت روستایی استان در دوره ۱۳۷۰ تا ۱۳۹۵)	۱۳.۹	درصد	-۹۵ ۷۰		
۴		سرانه جمعیت روستا	۶۷۴	نفر	۱۳۹۵	۴۴۷	۳۷۵
۵		درصد دانش آموز در حال تحصیل به جمعیت در سن تحصیل	۷۲	درصد	۱۳۹۶		
۶		تراکم نسبی جمعیت روستایی	۱۸	نفر در کیلومتر	۱۳۹۵		
۷	اقتصادی و تولیدی	تعداد شاغلین روستایی	۶۹۴۴	نفر	۱۳۹۷	۲۸۷۵۸	
۸		برآورد تعداد شاغلین روستایی غیرکشاورزی	۳۴۵۷	نفر	۱۳۹۷		
۹		نسبت اشتغال زنان به کل شاغلین	۸.۵	درصد	۱۳۹۵		
۱۰		سطح زیر کشت دیم	۶۱۸۷۶	هکتار	۱۳۹۵		
۱۱		سطح زیر کشت آبی	۶۸۷۵	هکتار	۱۳۹۵		
۱۲		نسبت مساحت زمین‌های آبی به اراضی قابل کشت	۱۰	درصد	۱۳۹۷		
۱۳		سرانه چاه‌های عمیق در روستا	۵.۵	چاه	۱۳۹۷		
۱۴		دام سبک	۱۵۰۰۰۰	راس	۱۳۹۷		
۱۵		دام سنگین	۱۵۰۰۰	راس	۱۳۹۷		
۱۶		سرانه تعداد دام سبک در هر خانوار	۲۰.۳	راس	۱۳۹۸		
۱۷	سرانه تعداد دام سنگین در هر خانوار	۲	راس	۱۳۹۸			
۱۸	طبیعی	فرسایش شدید خاک	۱۵.۱	درصد	۱۳۹۷		
۱۹		سطح اراضی شیب دار (بالای ۱۲ درصد)	۱۴	درصد	۱۳۹۷		
۲۰		متوسط بارش در سال	۳۸۵	میلی متر	۱۳۹۷	۳۵۰	۳۲۵
۲۱		نسبت روستاهای با خانوار +۲۰ دارای مشکلات شدید و خیلی شدید آب شرب (شبکه توزیع و وجود منابع سالم آب شرب)	۴۵	درصد	۱۳۹۷		
۲۲	کالبدی	نسبت روستاهای خانوار +۲۰ با مشکلات طرح هادی	۲۱	درصد	۱۳۹۷		
۲۳		نسبت روستاهای با خانوار +۲۰ گازکشی شده به کل روستاها	۱۷	درصد	۱۳۹۷		
۲۴		پوشش راه آسفالت، برق، خانه بهداشت و تلفن	۱۰۰	درصد	۱۳۹۷		

### ۱-۱-۱- تحولات جمعیت

جمعیت و تحولات آن یکی از شاخص‌های ظرفیت پایداری زیستی و اقتصادی روستا است. معمولاً روستاهای که توان نگهداشت جمعیت را دارند حائز توانمندی‌ها و مزیت‌های خاصی هستند. تعداد جمعیت منظومه روستایی بزینه رود نسبت به جمعیت روستایی منظومه‌های دیگر خدابنده را نشان می‌دهد. جمعیت این بخش از اوج جمعیتی خود در سال ۱۳۷۵، ۲۸۷۴۵ به حداقل جمعیت ۲۵۵۰۱ در سال ۱۳۹۵ حدود ۱۰ درصد تنزل پیدا کرده است. با توجه به اطلاعات شکل ۱، در ۵۰ سال گذشته اندازه جمعیتی روستاهای منظومه بزینه رود در مقایسه با مجموع روستاهای

۸.....سند برنامه توسعه اقتصادی، اشتغالزایی و طرح توسعه پایدار منظومه های روستایی استان زنجان  
 خداینده تقویت شده است و سهم جمعیتی بخش بزینه رود از ۲۲.۴۱ درصد در سال ۱۳۴۵ به ۲۵.۶۰ درصد در سال  
 ۱۳۹۵ افزایش یافته است.

نمودار ۱: تغییرات تعداد جمعیت منظومه روستایی بزینه رود نسبت به جمعیت روستایی منظومه های دیگر خداینده



منبع: مرکز آمار ایران، سرشماری ها.

### ۱-۱-۲- ساختار اقتصادی و درآمدی و مهارت های غالب بخش

در منظومه بزینه رود مشاغل خاص و مهارتی دارای قابلیت برندسازی و تقویت وجود دارند که در جدول زیر مشخص شده است. مشاغل ساختمانی و تابلو فرش دو حرفه مهم منظومه بزینه رود می باشد.

جدول ۱-۱: مشاغل خاص و مهارتی دارای قابلیت تقویت در منظومه بزینه رود

نام روستا	زمینه برند سازی قابلیت موجود روستا	برآورد اشتغال (نفر)	برند پیشنهادی	حوزه فروش یا خدمات
اکثریت روستاهای جنوب منظومه (۱۵ روستا)	تابلو فرش	۱۴۰۰	تابلو فرش بزینه	داخل کشور و صادرات
برخی از روستاهای میانی منظومه (۷ روستا)	قالیبافی ابریشم	۴۰۰	قالی بزینه	داخل کشور و صادرات
قرن بلاغ و امیرلو (به صورت محدود)	مجسمه سازی	۱۵۰	مجسمه بزینه	داخل کشور (تهران و قم و...)
توزلو	کف و سنگ ساب	۷۰		داخل کشور
قره کهریز و زاغچ	عیاق کار سردخانه	۳۰		داخل کشور و عراق
آغوزلو	شیره انگور	۳۰	شیره انگور آغوزلو	قیدار و حومه
امیرلو	دکل کار	۲۰		داخل کشور
یاستی بلاغ و کهلا	تولید بذر مادر	۲۰		استان های مجاور
قیاسکندی	ملیله کار	۱۰		استان و تهران

منبع: یافته های تحقیق

ساختار اقتصادی منظومه روستایی بزینه رود بر محورهای کشاورزی (زراعت و دامداری)، صنایع دستی و عرضه نیروی کار به روستاها و مناطق دیگر شکل گرفته است. ارزیابی میدانی مطالعه نشان می دهد بخش زراعت بخش غالب درآمدی بزینه رود می باشد، بعد از آن درآمدهای حاصل از عرضه نیروی کار به خارج روستا قرار دارد. در محله بعد



بخش بزینه رود شهرستان خدابنده ..... ۹  
 دامداری سبک و سنگین و در آخرین منبع درآمدی روستایی در این بخش، درآمدهای حاصل از فعالیت کارگاهی و صنایع دستی است.

شکل ۱: منابع اصلی درآمدی منظومه بزینه رود



منبع: یافته‌های مشاور

## ۱-۲- قابلیت‌ها

قابلیت‌های اقتصادی و برخی ظرفیت‌های اکولوژیکی بیشترین اثر در ارتقا و توسعه منظومه را دارند و سایر عوامل به ترتیب با وزن‌های پایین اثرگذاری دارند. مهارت‌ها و حرفه‌های غیرکشاورزی مهم‌ترین مزیت منظومه می‌باشد. دامداری سبک از محورهای اصلی درآمدی منظومه است و ارتقای بهره‌وری آن تأثیری معنی‌داری در افزایش درآمد منظومه خواهد داشت.

### اکولوژیک

زهکشی مناسب خاک، فرسایش محدود  
 دشت کم شیب و فلات گسترده  
 زمین‌های جلگه‌ای مساعد برای زراعت به ویژه در دهستان بزینه رود

#### خطر پایین زلزله در منظومه

وجود رودخانه فصلی بزینه رود جاری در کل منظومه، منابع آبهای عمیق بسیار خوب در دهستان بزینه رود امکان کنترل و جمع آبهای سطحی و روان آبها در بخش جنوبی منظومه با قابلیت آبخوانداری و استخر ذخیره پی وی سی

#### اجتماعی و فرهنگی

حفظ نسبی جمعیت در کل منظومه و افزایش وزن جمعیت روستایی آن در مقایسه با استان نرخ پایین مهاجرت با وجود فقدان آب شرب و کشاورزی در بخشی از روستاها (در ۶ روستا) وجود مهارت‌های مختلف کاری و تخصصی در منظومه با قابلیت برند سازی ظرفیت توسعه آموزش‌های فنی، حرفه‌ای و کشاورزی ترویجی وجود ظرفیت مشارکت اجتماعی - مذهبی مناسب روستاها در جهت توسعه روستا فقدان طایفه بندی و ایل محوری و نزاع‌های قومی

#### اقتصادی

از مناطق تولیدکننده بزرگ گندم محصولات زراعی و جو استان و ظرفیت تکمیل زنجیره ارزش آن بخش صنایع دستی قوی و پتانسیل تکمیل زنجیره ارزش و برند سازی و فروش مستقیم تابلوفرش و ابریشم دارای نیروی کار ماهر در زمینه‌های مختلف و پتانسیل برند سازی مشاغل عایق کار سردخانه، مجسمه سازی، کف ساب و سنگ ساب، دکل کار و تولید بذر مادر ظرفیت بالقوه خوب در توسعه زنجیره ارزش گردشگری و مجاورت با دو ناحیه گردشگری غار کتله خور و غار علی‌صدر ظرفیت آبی و خاکی بسیار خوب در روستاهای مجاور رودخانه بزینه رود در دهستان بزینه رود پتانسیل ارتقا دانش و بهره‌وری نگهداشت و پرورش دام سبک و توسعه محدود دام سبک ظرفیت سرمایه‌گذاری در استخرهای ذخیره آب

#### کالبدی

پوشش کامل شبکه برق و حامل‌های انرژی تکمیل شبکه دسترسی همه روستاها به شبکه راه‌های روستایی آسفالتی افزایش اعتبار و پایدار شدن اعتبار دهیاری‌ها برای اجرای طرح هادی پوشش نسبی شبکه بهداشت پوشش در حال توسعه شبکه گاز پوشش کامل مدارس ابتدایی بازسازی و استحکام بخشی غالب مسکن روستایی در عمده روستاهای بزرگ

#### مدیریتی

قابلیت جهت‌دهی بخشی از اعتبارات دهیاری‌ها از محل ارزش افزوده به اولویت‌های اقتصادی روستا قابلیت ارزان‌سازی قیمت زمین در روستا با تغییر رویکرد به موضوع محدوده قابلیت افزایش درآمد دهیاری‌ها قابلیت تعریف الگوی انگیزشی برای تعیین اعتبار دهیاری روستاها از محل مالیات بر ارزش افزوده امکان‌پذیری تغییر رویکرد نسبت به سرمایه‌گذاری در حوزه آب قابلیت اجباری شدن بیمه حوادث از محل اعتبارات دهیاری‌ها و مشارکت اهالی

#### سازمان فضایی

قابلیت ایجاد ناحیه صنعتی کهلا تعریف بهینه صنایع دستی - گردشگری بین دو منظومه بزینه رود و گرماب مبتنی بر منبت‌کاری و صنایع چوبی، تابلو فرش، مجسمه سازی و غار کتله خور و جاذبه‌های جدید روستایی بوم گردی تقویت شبکه ارتباطات داخلی منظومه به ویژه با اسفالت نمودن راه توزلو - بزین

**۱-۳- محدودیت‌ها**

همه محدودیت‌ها قابلیت کاهش یا تخفیف را ندارند. عوامل اکولوژیکی بیشترین وزن در ایجاد محدودیت در توسعه منظومه را دارند. جنبه‌های اقتصادی و کالبدی محدودیت‌های اثرگذار بعدی هستند. با توجه به اطلاعات میدانی، اطلاعات ثبتی و جمع‌بندی مستندات وزن اولویت‌بندی محدودیت‌های توسعه در منظومه در نمودار زیر تلخیص شده است. محدودیت‌های زیر بیش از ۸۰ درصد مشکلات و محدودیت‌های منظومه را شامل می‌شوند.

**اکولوژیک**

خشکی رودخانه بزینه رود و آب‌های سطحی مناطق شمالی منظومه برداشت غیرمجاز آب‌های زیرزمینی به ویژه در دهستان بزینه رود و در روستاهای استان مجاور (همدان) توزیع نامتوازن منابع آب: قرار گرفتن ۸۰ درصد منابع آبی عمیق و نیمه عمیق کشاورزی در ۷ روستا عمدتاً در دهستان بزینه رود  
فقدان زمین درجه ۱ کشاورزی و وجود زمین‌های آهکی و با کیفیت پایین در شمال منظومه  
سیل‌خیزی روستاهای واقع در حاشیه رودخانه‌ها و آبراهه‌های اصلی  
تخریب منابع خاک به ویژه در زمین‌های دارای کشت سیب‌زمینی در روستاهای دارای چاه عمیق و زمین‌های اجاره‌ای  
فقدان توجه کافی اهالی به حفظ منابع طبیعی، شکل‌گیری رقابت در بهره‌برداری از منابع مشترک و عدم نظارت کافی از سوی مراجع نظارتی/ دفع عمده فاضلاب در کانال‌ها و رودخانه‌ها

**اجتماعی و فرهنگی**

نرخ مهاجرت بالا در ۱۴ روستا عمدتاً به دلیل محدودیت منابع آبی (شرب و کشاورزی)  
کاهش سرمایه اجتماعی با منشأ کاهش اعتماد اجتماعی به ویژه به مسئولین و کاهش تعاون و همیاری  
ترک تحصیل بیش از ۵۰ درصدی در مقطع متوسطه به ویژه دختران  
کاهش کیفیت آموزش با کاهش جمعیت و فقدان معلم اختصاصی هر پایه  
شیوع اعتیاد و آسیب‌های اجتماعی عمدتاً با منشأ بیکاری  
دوری از عادت به کار سخت در دوره نوجوانی و فراموشی فرهنگ کار  
فقدان اثربخشی آموزش‌های ترویجی کشاورزی

**اقتصادی (محدودیت‌های عمومی)**

تغییرات زیاد قیمت محصولات کشاورزی و ارسال علائم اشتباه  
دامداری کاملاً سنتی با مرگ و میر بالای دام  
مقیاس کوچک زمین‌های بهره‌برداری  
هدر رفت آب با روش‌های آبیاری سنتی  
سرمایه‌گذاری محدود در روستا با خروج سرمایه توسط عمده مالکان  
فقدان الگوی بهینه کشت

**اقتصادی (محدودیت‌های اختصاصی)**

دیم پایه بودن کشاورزی و اشتغال‌پذیری محدود زمین‌های دیمی گندم در غالب روستاها (هر ۱۵ هکتار یک نفر اشتغال ناقص)

دستمزدی بودن تولید قالی و تابلو فرش ابریشم و تولید آن با برند قم و فقدان زنجیره ارزش  
اجاره زمین برای کاشت سیب‌زمینی به سیب‌زمینی‌کاران سایر استان‌ها  
توزیع نامتوازن بهره‌برداری ۹۰ درصد چاه‌های عمیق توسط ۴ (۱۰ درصد) روستاها  
توزیع نامتوازن بهره‌برداری ۹۰ درصد چاه‌های عمیق توسط ۱۶ (۴۰ درصد) روستاها  
ایجاد محدودیت بر فعالیت مجسمه‌سازان با وضع مالیات

**کالبدی**

فرسودگی شدید یا فقدان شبکه توزیع، ناسالم بودن آب شرب در ۱۱ روستا  
فقدان گازکشی به همه روستاهای متوسط به بالا (۵ روستا تا مهرماه ۹۷ انجام شده)

محدودیت توسعه روستا و شکل گیری مهاجرت به دلیل تکمیل شدن محدوده  
عدم نوسازی مطلوب واحدهای مسکونی روستایی  
عدم اجرای تمام فازهای طرح هادی و ناکافی بودن اعتبارات لازم  
فقدان کانال کشتی و سیل بند مکفی  
عدم آنتن دهی تلفن همراه و تلویزیون

#### مدیریتی

رویه های نامتوازن و در مواردی ناعادلانه در اجرا و سیاست گذاری بخشی  
فقدان آموزش های ترویجی کشاورزی در حوزه دام و پایین بودن اثربخشی آموزش های موجود  
مراحل سخت و آزاردهنده تضمین های بانکی  
توان محدود منابع طبیعی در برخورد با کشت مراتع  
مسیر طولانی، زمان بر و هزینه بر صدور مجوزها  
مصرف آب شرب در بخش کشاورزی در تابستان و محدودیت آب شرب

#### سازمان فضایی

پیوندهای ضعیف با استان و ارتباط زیاد با قم؛ تهران و همدان  
استقرار منظومه در ناحیه مرزی استان و شهرستان و ضعیف شدن حلقه های وابستگی درون منظومه ای و با منظومه های  
مرکزی

### - قابلیت ها و محدودیت های تأثیرگذار در قالب ماتریس فضایی

با تجمیع لایه های اطلاعاتی، بر اساس معیارها و شاخص های تأثیرگذار حوزه (پهنه) های همگن عملکردی به  
دست آمد. حوزه های همگن ساختار اقتصادی، اجتماعی و جغرافیایی مشابه و همگن تری دارند. این الگو در استخراج  
سیاست های اختصاصی توسعه هر پهنه کمک موثری می نماید.

منظومه بزینه رود بر اساس سطوح عملکردی دارای ۷ حوزه همگن پیشنهادی می باشد که کهلا (C۲)، محمدخلج  
(C۱)، زرین رود (A۱)، قیاسکندی (A۲)، گل تپه (A۳)، غلام ویس (B۱) و تزلو (B۲) به عنوان مراکز این حوزه  
ها هستند.

## جدول الف: قابلیت‌ها و محدودیت‌های تأثیرگذار بخش در یک ماتریس فضایی

حوزه	نام روستا	قوت اختصاصی	ضعف‌های اختصاصی	فرصت‌های	تهدید اختصاصی
A <sub>۲</sub>	امیرلو	وجود حرفه غیر کشاورزی نظیر فرش‌بافی، ملیله کاری و دکل کاری/بکر و چشم انداز طبیعی خوب برای گردشگری / تولید عسل / تولید انبوه خیار	محدودیت شدید آب شرب بهداشتی / مهاجرت زیاد / سطح پایین سرمایه انسانی	امکان ذخیره آب‌های سطحی و وجود رودخانه‌های فصلی	سیل خیز بودن حوزه
	قره کهریز				
	اردھین				
	قیاسکندی				
	امام کهریز				
	سراب				
	بصرک				
	یاستی بولاغ				
B <sub>۱</sub>	غلام ویس	تولید انبوه خیار/امکان کنترل آب‌های سطحی و ابخیزداری/منبت کاران ماهر در قم و متمایل به بزرگترین روستای بزینه رود و دومین روستای بزرگ خدابنده/تولید کننده بزرگ گندم دیم /هرخانوار یک تابلو فرش باف	بن بست بودن روستاهای اصلی و نیاز به اتصال با راه مواصلاتی توزلو - بزین	احداث شهرک صنعتی داشبلاغ	
	داشبلاغ				
B <sub>۲</sub>	توزلو	تولید انبوه خیار/امکان کنترل آب‌های سطحی و ابخیزداری/منبت کاران ماهر در قم و متمایل به بزرگترین روستای بزینه رود و دومین روستای بزرگ خدابنده/تولید کننده بزرگ گندم دیم /هرخانوار یک تابلو فرش باف	بن بست بودن روستاهای اصلی و نیاز به اتصال با راه مواصلاتی توزلو - بزین	احداث شهرک صنعتی داشبلاغ	
	استرود				
C <sub>۲</sub>	خانلار	بزرگترین تولید کننده محصولات زراعی منظومه و خدابنده /منابع آب‌های عمیق و سطحی بسیار خوب /زمین‌های کشاورزی و مرتع خیلی خوب	فقدان الگوی بهینه کشت / اجاره زمین‌های کشاورزی به سبب زمینی کاران همدانی	مرکز دهستان و وجود امکانات متعدد	افت منابع آبی منطقه
	بزین				
	کھلا				
	حی				
C <sub>۱</sub>	شروور	زمینهای دیم با وسعت زیاد و حاصلخیزی خوب دامداری سبک قابل توجه	مشکل شوری آب و نیترات بالا و محدودیت شدید آب شرب		تهدید تخلیه کامل روستا
	محمدخلج				
	زاغج				
	سفرچین				
	قجور				
	اورگنجه				
A <sub>۳</sub>	داش تپه	اراضی دیم نسبتا حاصلخیز	فقدان آب کشاورزی و کمبود آب شرب		خطر وقوع سیلاب
	پیرمرزبان				
	گل تپه				
	اغوزلو				
	پنبه زیان				
	زاغه لو				
A <sub>۱</sub>	سرشبار	منابع آب‌های سطحی مجاورت با بزینه رود مزیت نسبی در تولید انواع مجسمه گچی	خشک شدن منبع آب رودخانه و محدودیت آب شرب	قرار گرفتن در مسیر غار کتله خور وهم مسیر با محور گردشگری	اتلاف آب به علت عدم تکمیل کانال کشی آب به زمینهای کشاورزی خشکسالی و کمبود آب
	دوراخلو				
	حسام اباد				
	قشقجه				
	ارقین بلاغ				
	شهداباد				
قره محمد					

## ۱-۴- مسائل کلیدی

### اقتصادی

۱. عدم افزایش معنی دار بهره وری تولید در روستا به ویژه در بخش کشاورزی به دلیل محدودیت های نهادی
۲. خشکی و کم آبی شدید بزینه رود و ضعیف شدن روستاهای در مسیر آن و کاهش تولیدات آبی و کشاورزی
۳. فقدان اجرای پروژه های آبخوان داری و استخر ذخیره به ویژه در جنوب منظومه
۴. فقدان صنایع بدیلی گندم و صنایع مزیت دار کارگاهی نظیر چوب و مبل
۵. دامداری کاملاً سنتی با مرگ و میر بالای دام و دارای محدودیت گسترش به دلیل محدودیت منابع آبی و خاکی
۶. دستمزدی بودن قالی و تابلو فرش و تولید آن با برند قم
۷. پیوندهای ضعیف اقتصادی درون منظومه و وابستگی به بیرون منظومه
۸. سرمایه گذاری محدود با خروج سرمایه توسط عمده مالکان و لزوم استفاده از ظرفیت سرمایه گذاری عمده مالکان

### اجتماعی- فرهنگی

۹. مهاجرت پهنه ای عمدتاً به دلیل خشکی آب های سطحی و مشکلات آب شرب
۱۰. تنزل سرمایه اجتماعی و اعتماد
۱۱. تنزل فرهنگ کار
۱۲. ضعف همکاری های اقتصادی و مشارکت در روستاها
۱۳. ترک تحصیل قابل توجه در مقاطع متوسطه به ویژه توسط دختران

### اکولوژیکی

۱۴. برداشت نامتوازن و بی رویه منابع آب های عمیق و توزیع نامتوازن منابع آب: بهره برداری ۹۰ درصد چاه های عمیق توسط ۴ روستا (۱۰ درصد روستاها) و قرار گرفتن ۷۵ درصد منابع آبی عمیق و نیمه عمیق کشاورزی در ۷ روستا (۱۸ درصد روستاها)
۱۵. خشکسالی عمومی و سیل خیزی های نقطه ای
۱۶. تخریب مراتع و خاک به ویژه در زمین های اجاره ای برای کشت سیب زمینی

### کالبدی

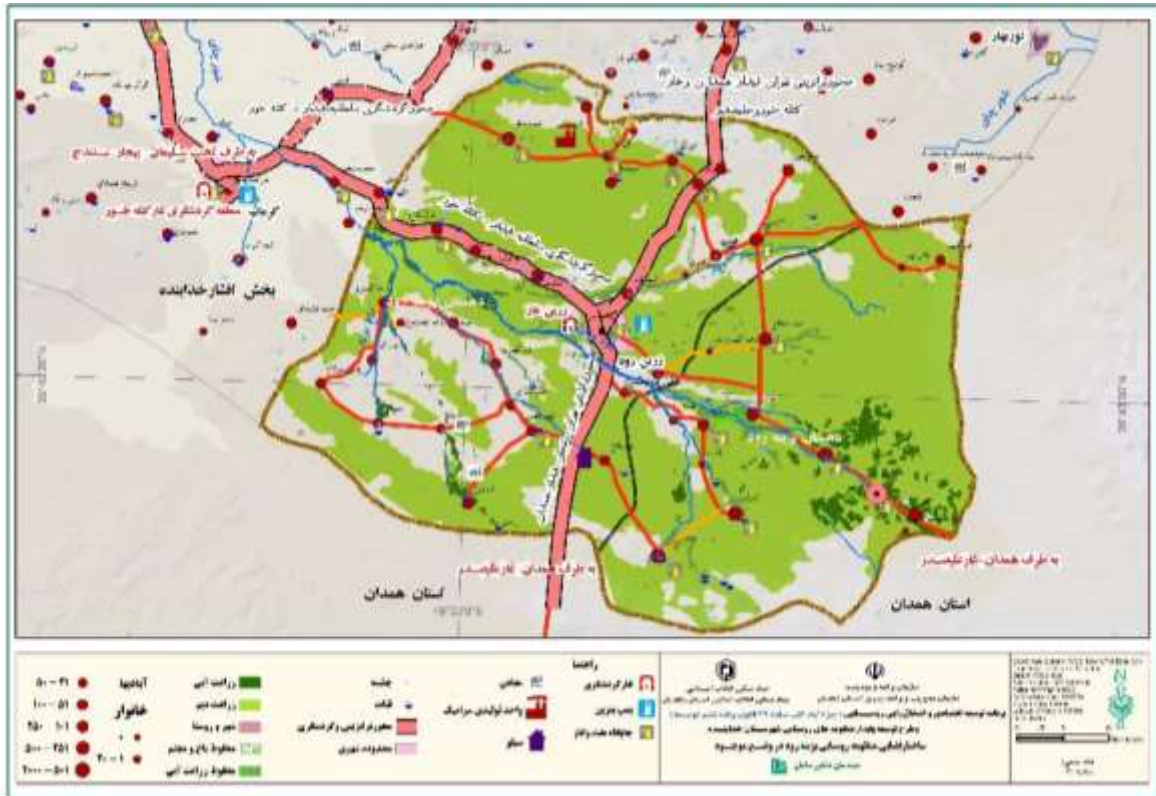
۱۷. فقدان و یا محدودیت زیاد منابع آب شرب (شوری، سنگینی زیاد و یا نیترات بالا) در ۴۵ درصد روستاهای منظومه
۱۸. پوشش پایین شبکه گاز

### گردشگری

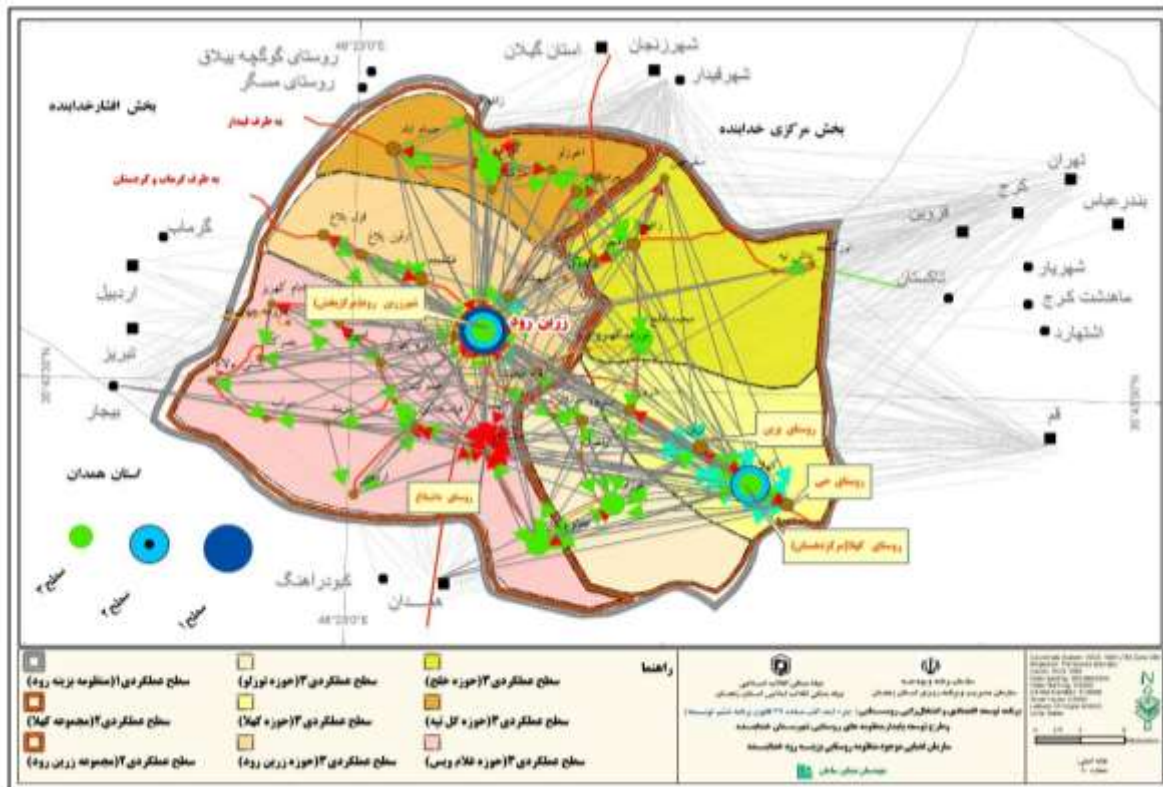
۱۹. عدم بهره برداری از زرین غار و ظرفیت های سر ریز غارهای کتله خور و علی صدر

۱-۵- ساختار و سازمان فضائی وضع موجود

نقشه ۱: ساختار فضایی منظومه بزینه رود



نقشه ۲: سازمان فضایی وضع موجود منظومه روستایی بزینه رود



## ۱-۶- جمع بندی:

ساختار تولید متنوع و وابستگی به منابع درآمدی غیر کشاورزی، کیفیت نسبتاً خوب زمین های کشاورزی، حوزه های مهم آبی، توان نگهداشت جمعیتی بسیار خوب نسبت به سایر منظومه ها، پوشش کامل راه های آسفالتی و شبکه برق، خانه های بهداشت، موبایل، پوشش بالای ۹۰ درصد در اجرای طرح هادی (البته نه تمام مراحل در همه روستاها) و نوسازی بخش قابل توجهی از خانه های روستایی منظومه بزین رود به عنوان مجموعه اصلی و مهم قوت و توانمندی میانگین روستاهای منظومه بزین رود است. این ظرفیت ها نشان دهنده قابلیت خوب منظومه برای ارتقا و تثبیت پایداری رشد در آن است.

از سوی دیگر تنگنای دسترسی به آب شرب بهداشتی در عمده در روستاهای منظومه، عدم افزایش معنی دار بهره وری تولید در روستا به ویژه در بخش کشاورزی به دلیل محدودیت های نهادی، خشکی و کم آبی شدید بزین رود و ضعیف شدن روستاهای در مسیر آن و کاهش تولیدات آبی و کشاورزی، فشار بر منابع خاک و آب فراتر از توان آن، فقدان صنایع تبدیلی گندم و صنایع مزیت دار کارگاهی نظیر چوب و مبیل، سرمایه گذاری محدود با خروج سرمایه توسط عمده مالکان و لزوم استفاده از ظرفیت سرمایه گذاری عمده مالکان و عدم بهره برداری از زرین غار و ظرفیت های سر ریز غارهای کتله خور و علی صدر از محدودیت های موثر در ارتقا ظرفیت های اقتصادی و اجتماعی منظومه است. مزیت نسبی منظومه امکان بهره برداری از ظرفیت های گردشگری و توسعه زنجیره گردشگری، توسعه صنایع دستی به ویژه منبت کاری و مبلمان، ارتقای بهره وری دام و آب مصرفی در بخش کشاورزی، تکمیل زنجیره های تولید و خدمات در بخش کشاورزی است.

## ۲- تصویر کلان توسعه روستاهای بخش (افق برنامه و طرح: ۱۴۰۵ پایان برنامه هفتم)

### ۱-۲- اهداف کلی

با توجه به طبقه بندی اهمیت محدودیت ها و قابلیت ها در توسعه منظومه، هر نوع راهبرد عملیاتی و امکان پذیر در راستای کاهش محدودیت ها و ارتقای قابلیت ها به عنوان اهداف کلی جهت گیری توسعه منظومه انتخاب شده است. البته در مواردی وجوه مشترک بین روش های کاهش تنگناها و فرایند ارتقا قابلیت ها ایجاد می شود که می تواند به عنوان یک اولویت مضاعف در نظر گرفته شود. رویکرد پیشنهادت مبتنی بر نظریه منظومه ای داگلاس می باشد. توسعه منظومه مستلزم بهبود درآمد با افزایش اشتغال به همراه ارتقا بهره وری است. از تلفیق انتخاب محدودیت های با بالاترین امکان بالقوه کاهش پذیری و انتخاب قابلیت های قابل ارتقا با بالاترین امکان بالقوه ارتقا پذیری، راهبردهای زیر به عنوان جهت گیری های توسعه منظومه می باشد.

۱. ارتقا درآمد پایدار و توانمندی اقتصادی منظومه

۲. ارتقا امکانات رفاهی (با تاکید بر تامین آب شرب بهداشتی) و ارتقا کیفیت زیستی منظومه

۳. تقویت پیوندهای فضایی درون منظومه ای



## ۲-۲-اهداف کمی

متناسب با اهداف کلی، اصلی ترین شاخص های هدف در افق برنامه به شرح زیر و به صورت متوازن تنظیم شده است. در مورد جدول زیر توضیح این نکته ضروری است رشد هدف جمعیت روستایی مفروض به دستیابی به اهداف اشتغال، ارتقای بهره وری و پایداری منابع منظومه است.

جدول ۲: اهداف کمی رشد بخش بزینه رود در افق ۱۴۰۵

سرفصل های کلی	ردیف	عنوان متغیر/ شاخص	واحد	سال پایه	مقدار سال پایه	پیش بینی ۱۴۰۵
جمعیت و جوامع	۱	جمعیت روستایی	نفر	۱۳۹۵	۲۵۵۴۱	۲۴۷۳۶
	۲	متوسط نرخ رشد جمعیت روستایی ۱۴۰۵-۱۳۹۵	درصد	۱۳۹۵	-	-۳۲
	۳	درصد روستانشینی	درصد	۱۳۹۵	۸۲	۷۷
	۴	روستاهای دارای بالای ۲۰ خانوار	تعداد	۱۳۹۷	۳۸	۳۸
سرزمین	۵	مساحت	کیلومتر مربع	۱۳۹۵	۱۱۴۰	۱۱۴۰
	۶	تراکم نسبی جمعیت کل	نفر در کیلومتر مربع	۱۳۹۵	۲۲	۲۱
نیروی انسانی	۷	تعداد کل شاغلین	نفر	۱۳۹۵	۸۴۱۲	۹۶۰۰
	۸	تعداد شاغلین روستائی	نفر	۱۳۹۵	۶۹۴۴	۷۹۰۰
اقتصاد و تولید	۹	بار تکفل اقتصادی	نفر	۱۳۹۵	۲	۲.۱
	۱۰	سطح کل زیر کشت	نفر	۱۳۹۷	۴۶۸۷۵	۴۶۵۳۰
	۱۱	سطح زیر کشت دیم (زراعت)	هکتار	۱۳۹۷	۴۰۰۰۰	۴۰۰۰۰
	۱۲	سطح زیر کشت محصولات آبی	هکتار	۱۳۹۷	۶۸۷۵	۶۵۳۰
	۱۳	سطح باغات	هکتار	۱۳۹۷	۴۰۰	۴۰۰
	۱۴	دام سبک	راس	۱۳۹۷	۱۵۰۰۰۰	۱۸۰۰۰۰
	۱۵	دام سنگین	راس	۱۳۹۷	۱۵۰۰۰	۱۵۴۵۰
زیرساخت و زیربنا	۱۶	مساکن با اسکلت فلزی و بتون آرمه	درصد	۱۳۹۵	۶۵	۸۵
	۱۷	روستاهای بهره مند از آب سالم لوله کشی	درصد	۱۳۹۵	۶۰	۱۰۰
	۱۸	روستاهای برخوردار از برق	درصد	۱۳۹۵	۱۰۰	۱۰۰
	۱۹	روستاهای برخوردار از گاز طبیعی	درصد	۱۳۹۷	۱۷	۹۵
	۲۰	روستاهای دارای طرح هادی	تعداد	۱۳۹۷	۳۸	۳۹

## ۲-۳-جهت گیری های توسعه

- رشد پایدار اقتصادی با مدیریت و بهره برداری پایدار از منابع طبیعی
- توجه محوری به ارتقای بهره وری در زیرنظام های تولیدی
- تنوع بخشی به تولید و تکمیل زنجیره ارزش تولید در حوزه کشاورزی و صنایع تبدیلی و تکمیلی و گردشگری
- ارتقای زیرساختهای اقتصادی و پشتیبان فعالیت و خدمات وابسته به بخش کشاورزی
- توسعه و ارتقا کیفیت آموزش مهارتهای کاربردی کشاورزی، دامپروری و مهارت های شغلی
- ارتقای زیرساختهای کالبدی و کیفیت زندگی
- تقویت زمینه های مشارکتی روستاییان در حوزه های اقتصادی و اجتماعی

## ۲-۴-راهبردها

- پایداری منابع اکولوژیکی (با تاکید بر منابع آبی) منظومه به منظور تثبیت درآمد و اشتغال منظومه
- تقویت زنجیره های ارزش بخش کشاورزی و ایجاد اشتغال و افزایش فعالیت کشاورزی
- توسعه گردشگری - صنایع دستی و بخش های خدماتی
- تقویت توانمندی های بخش کارگاهی و صنعتی و ایجاد اشتغال و درآمد
- تعادل بخشی فضایی
- ارتقا امکانات کالبدی
- ارتقا سرمایه انسانی

## ۲-۵- سیاست های اجرایی

بررسی محدودیت‌ها و قابلیت‌ها مشخص می‌کند وزن محدودیت‌ها در رشد و توسعه منظومه بیشتر از وزن ارتقای قابلیت‌های آن است. جدول زیر راهبردها، اقدامات سیاستی و اجرایی مستخرج از تلفیق تنگناها و قابلیت‌ها و نهاد متولی یا وابسته به اجرای راهبرد را نشان می‌دهد.

جدول ۲-۱- بسته راهبردها، اقدامات سیاستی و اجرایی توسعه منظومه

اهداف	راهبرد	سیاست های اجرایی
ارتقا درآمد پایدار و توانمندی اقتصادی منظومه	پایداری منابع اکولوژیکی (با تاکید بر منابع آبی) منظومه به منظور تثبیت درآمد و اشتغال منظومه	برنامه تامین و عرضه آب
		بهبود بهره وری آب در عرصه کشاورزی و اصلاح الگوی کشت
		برنامه آبخیزداری و حفاظت خاک
		برنامه احیاء، توسعه و بهره برداری اصولی از مراتع
	تقویت زنجیره های ارزش بخش کشاورزی و ایجاد اشتغال و افزایش فعالیت کشاورزی	توسعه صنایع تبدیل و مکمل در بخش کشاورزی (طرح های متوسط و بزرگ مقیاس)
		توسعه پرورش دام و طیور (ارتقای بهره وری)
		توسعه پرورش دام و طیور (توسعه کمی)
	توسعه گردشگری - صنایع دستی و بخش های خدماتی	برنامه توسعه گردشگری طبیعی
		برنامه بهینه سازی و توسعه زیر ساخت های گردشگری
		برنامه توسعه گردشگری روستایی
تقویت توانمندی های بخش کارگاهی و صنعتی و ایجاد اشتغال و درآمد	توسعه گردشگری - صنایع دستی و بخش های خدماتی	برنامه توسعه و گسترش خدمات پشتیبان تولید صنعتی و معدنی
		برنامه توسعه، تکمیل و تجهیز زنجیره ها، خوشه ها، تعاونی ها و واحدهای فعال و نیمه فعال صنعتی
تقویت پیوندهای فضایی درون منظومه‌ای	تعادل بخشی فضایی	برنامه تعادل بخشی فضایی سکونتگاهها
ارتقا امکانات رفاهی و سکونت پذیری منظومه	ارتقا امکانات کالبدی	توسعه و تکمیل پوشش شبکه گاز
		تکمیل شبکه راه های ارتباطی تسهیل کننده
		تامین آب شرب بهداشتی
		برطرف نمودن موانع توسعه کالبدی و محدودیت طرح های هادی
	ارتقا سرمایه انسانی	تامین زیرساخت های مقابله با بحران کانال کشی و احداث پل
		توسعه امکانات ورزشی
		کاهش اعتیاد و آسیب های اجتماعی
	آموزش و توسعه منابع انسانی	

منبع: یافته‌های تحقیق

## ۲-۶- تعیین الزامات تحقق اهداف و سیاست ها

- ایجاد گفتمان برنامه محور در بین جامعه روستایی، تعهد و تقید به برنامه به ویژه از سوی مجریان بخش عمومی
- ترویج و توسعه تسهیل گری روستایی و جهت دهی به مسیر رشد و ارتقای روستایی
- تامین منابع عمومی و تسهیلات مورد نیاز
- تامین آب شرب بهداشتی (یکی از دلایل مهاجرت در این منظومه محدودیت شدید آب سالم است)

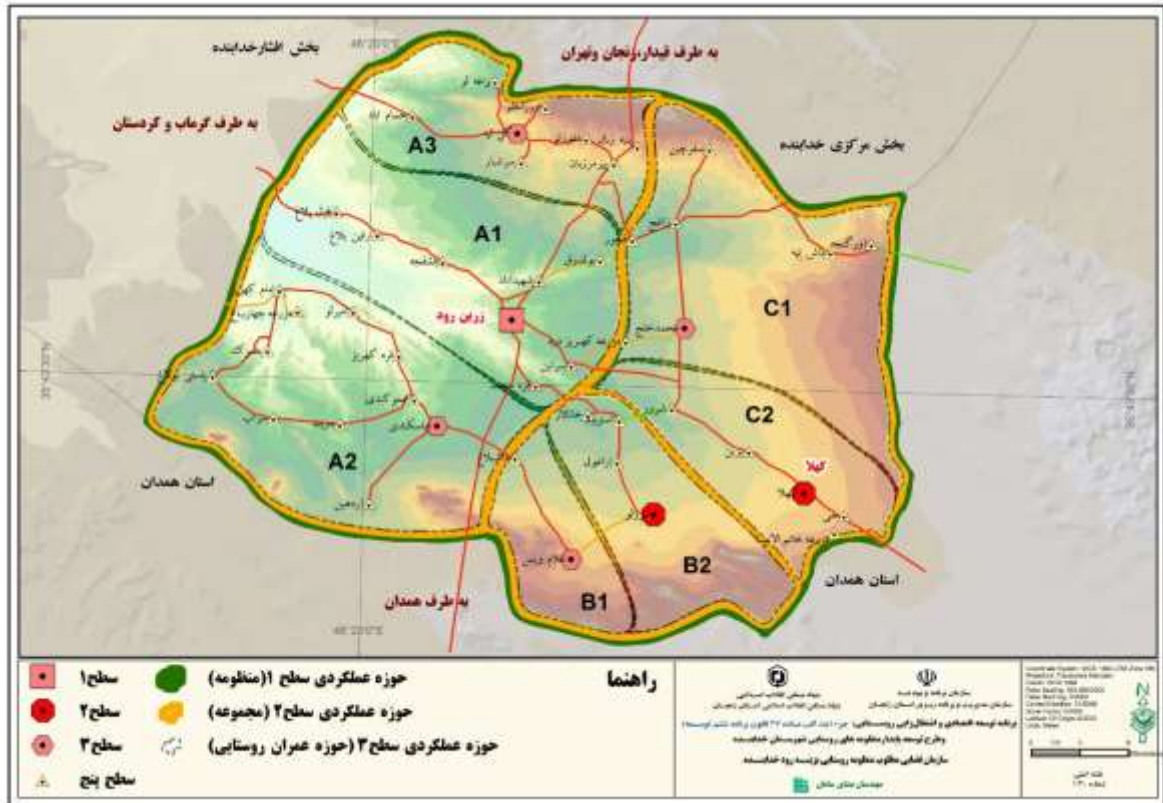
- تکیه بر نیروها، دانش و استعدادهای بومی
  - عدالت فضایی توزیع امکانات
  - توجه جدی به محدودیت و تقلیل منابع آب شرب و کشاورزی و ارتقای بهره وری آب
  - نظارت مستمر و برقراری عدالت بین نسلی در بهره‌برداری از منابع طبیعی
  - جهت دهی به خروج سرمایه از روستا به شهر برای سرمایه گذاری در خود روستا
  - تقویت کیفیت نیروی انسانی ماهر و متخصص با آموزش های مورد نیاز
- طرح های زیر به لحاظ دسته بندی در حلقه تکمیلی و زنجیره تولیدات منظومه و منطقه نقش محرک و پیشران را دارند.

### جدول ۳ - عناوین اقدامات و کسب و کارهای محرک متوسط مقیاس

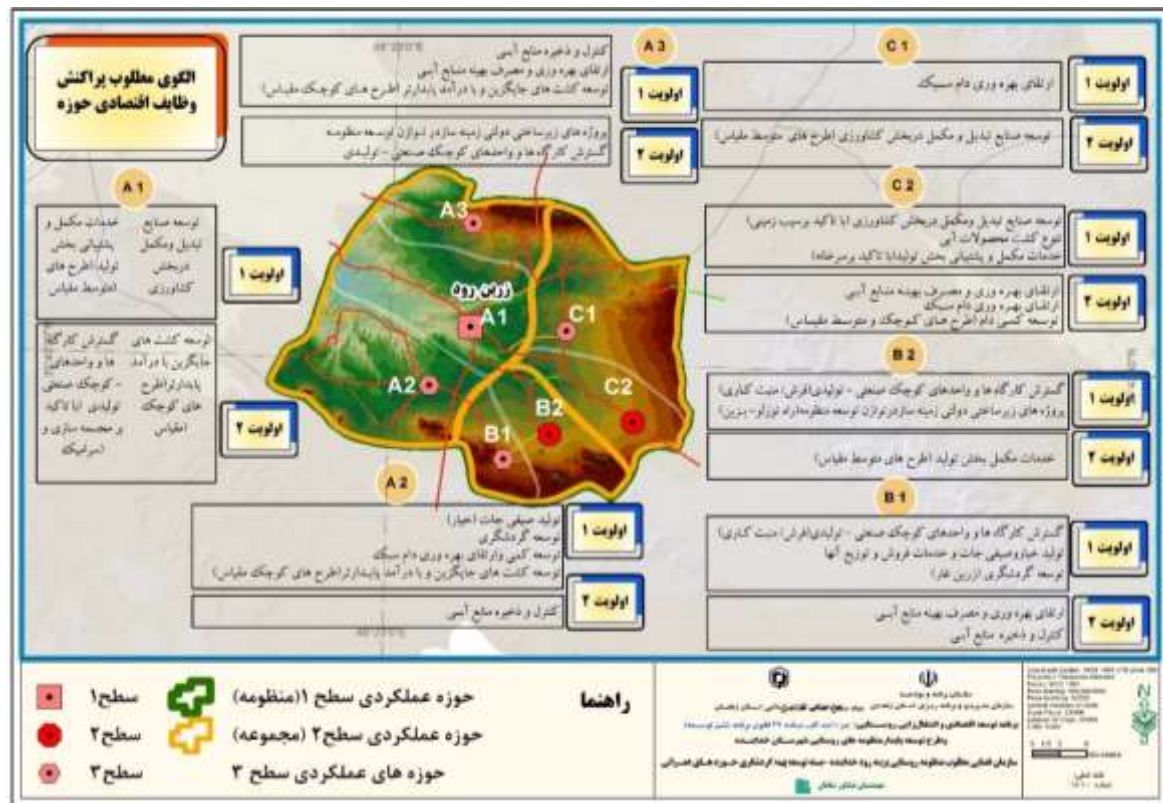
ردیف	اقدامات / پروژه
۱	سرمایه گذاری برای تجمیع آب در استخرهای PVC با ارائه تسهیلات ارزان به ویژه برای چشمه های دائمی و قنات های پر آب
۲	واحد تولیدی ورق های استخر ممبران
۳	جهت دهی بخشی از اعتبارات دهیاری ها از محل ارزش افزوده به زیرساخت های کنترل و ذخیره منابع آب های سطحی روستا به جای رویکرد کالبدی
۴	ایجاد سردخانه
۵	کارخانه تولید آرد
۶	تولید عصاره گندم و صنایع وابسته به گندم
۷	صنایع تبدیلی سیب زمینی
۸	مطالعه و تصویب اجرای طرح ارتقای بهره وری دام در سطح تمام منظومه
۹	بهسازی جاده و سایر امکانات حد فاصل بین زرین رود تا غار علی صدر برای استفاده از سریز گردشگر از غار علیصدر به غارهای کتله خور و زرین غار
۱۰	بازاریابی محلی و منطقه ای صنایع دستی - بازرگانی تولیدی در جنوب منظومه شامل تابلو فرش، مجسمه سازی، ملیله کاری، فرش دستباف
۱۱	توسعه کارگاه های منبت کاری، میل کاری و صنایع تزئینی چوب در ناحیه
۱۲	ایجاد محدودیت اجاره زمین های کشت سیب زمینی به استان های همجوار با به دلیل تخریب گسترده منابع خاکی و آلودگی آن
۱۳	ایجاد تشکل عمده مالکان دهستان ها و تشکیل شرکت یا تعاونی های سرمایه گذاری عمده مالکان و ارائه طرح های سرمایه گذاری محلی با تسهیلات مناسب
۱۴	احداث راه بزین - غلامو یس - توزلو به طول ۱۲ کیلومتر

۷-۲- ساختار و حوزه های همگن فضایی هدف

نقشه ۱- سطوح و مراکز عملکردی و احصا حوزه های همگن فضایی



نقشه ۲- اولویت و گرایش ماموریت های محوری اقتصادی حوزه های همگن فضایی



### ۳- اقدامات، فعالیت ها، طرح ها و پروژه های توسعه بخش (پیوست سند)

#### ۳-۱- چارچوب اقدامات و بسته فعالیتهای پیشنهادی

با توجه به اهداف ملاحظه شده برای توسعه منظومه؛ متناظر با راهبردهای ذکر شده، در قالب برنامه ها، بسته های اجرایی طرحها و پروژههای اثربخش استخراج شدند. هر بسته مشتمل بر پروژه ها و اقدامات سیاستی است که هر کدام با رویکرد روابط زنجیره ای و وجود تقدم و تاخر در برنامه ریزی احصا و اولویت بندی شده است. مجموع اشتغال مورد انتظار حاصل از اجرای بسته های عملیاتی ۹۵۲ نفر پیش بینی می شود.

#### جدول ۴ - بسته های اجرایی طرحها و پروژه های اثربخش

شماره	بسته (برنامه)	تعداد پروژه های قابل اجرا	اشتغال مستقیم مورد انتظار	پیش بینی اعتبار مورد نیاز (میلیون ریال)
۱	کنترل و ذخیره منابع آبی و ارتقای بهره وری مصرف	۱۶۷	۲۱۴	۵۸۵۳۰۰
۲	توسعه صنایع تبدیلی و مکمل دربخش کشاورزی (طرح های متوسط و بزرگ مقیاس)	۱۳	۹۷	۱۰۶۷۰۰۰
۳	ارتقای بهره وری دام و طیور و توسعه کمی (طرح های کوچک و متوسط مقیاس)	۲۷۲	۱۸۵	۲۰۳۰۰۰
۴	توسعه پهنه گردشگری - صنایع دستی	۴۹	۲۰۲	۱۳۰۹۰۰
۵	توسعه بخش خدمات پایه ای	۲۴	۳۶	۲۳۵۰۰
۶	توسعه واحدهای کارگاهی	۶۶	۱۹۲	۵۳۴۰۰
۷	کمک به تعادل فضایی و رشد پایدار اقتصادی منظومه	۳۴	۲۰	۹۰۵۰۰
۸	توسعه و تکمیل کمبودهای خدماتی و رفاهی سکونت گاه ها و زیرساخت ها	۶۷	۰	۱۱۸۶۰۰
۹	توانمندی سازی سرمایه های انسانی	۵۹	۶	۳۴۱۰۰
	<b>جمع</b>	<b>۷۵۱</b>	<b>۹۵۲</b>	<b>۲۳۰۶۳۰۰</b>

ردیف های ۸ و ۹ عمدتا سرمایه گذاری کالبدی (طرح های عمرانی) و اجتماعی با محوریت بخش دولتی را پوشش می دهد.

## ۳-۲- طرح‌های سرمایه‌گذاری اولویت بندی شده در سطح بخش

در جدول زیر طرح‌ها و پروژه‌های سرمایه‌گذاری در قالب بسته های پیشنهادی احصا شده ارائه می شود. در بسته های پیشنهادی سلول صورتی رنگ به عنوان اقدامات اجرایی، مصوبات یا مقررات و سایر اقدامات پیش نیاز یا مکمل دولتی تعریف شده است.

جدول ۵-۱- بسته کنترل و ذخیره منابع آبی و ارتقای بهره وری مصرف

برنامه ها	اقدامات / پروژه	متولی	اولویت	تعداد پروژه های قابل اجرا	اشتغال مستقیم مورد انتظار	پیش بینی اعتبار (میلیون ریال)	حوزه های فضای هدف	سکونت گاه ها
کنترل و ذخیره منابع آبی	سرمایه‌گذاری برای تجمیع آب در استخرهای PVC با ارائه تسهیلات ارزان به ویژه برای چشمه‌های دائمی و قنات‌های پر آب	بخش خصوصی و تسهیلات بانکی	۱	۸	۴۸	۱۲۰۰۰۰	A۱ و B۱ و A۳	امیرلو / امام کهریز / سراب / بصرک / اردهین / پنبه زبان / غلام ویس
	کنترل و تجمیع آب‌های سطحی و روان آب‌ها در بخش جنوبی منظومه با قابلیت آبخوان‌داری	منابع طبیعی / اب منطقه ای / جهاد کشاورزی	۱	۴		۲۰۰۰۰	A۱ و B۱	غلام ویس / گل تپه / امیرلو / سرشار
	تعمیر و بازسازی قنات ها	اب روستایی / جهاد کشاورزی	۲	۴		۶۰۰۰	A۳	با تاکید بر سرشار
	کانال کشی بین مزارع با قنات و چشمه	جهاد کشاورزی با مشارکت اهالی	۱	۶		۱۲۰۰۰	A۱ و A۲	اغوزلو / قشقجه / اقیاس کندی / سراب
	ایجاد بندهای کوچک	جهاد کشاورزی با مشارکت اهالی	۳	۱	۶	۶۰۰۰	A۳ و B۲	اغوزلو
	کارخانه تولید ورق های استخر ممبران	بخش خصوصی و تسهیلات بانکی	۱	۱	۲۵	۲۵۰۰۰۰	A۲	زرین رود
	جهت‌دهی بخشی از اعتبارات دهیاری‌ها از محل ارزش‌افزوده به زیرساخت‌های کنترل و ذخیره منابع آب های سطحی روستا به جای رویکرد کالبدی	سازمان مدیریت با مشارکت اهالی	۱	۱۵			همه حوزه ها	همه روستاهای دارای ظرفیت
ارتقای بهره وری و	تصویب و پیگیری اجرای مدل اجرا پذیر الگوی بهینه کشت ناحیه یا مجموع روستاهای همسان برای کاهش مصرف آب و افزایش بهره‌وری	جهاد کشاورزی / اب منطقه ای	۱	۱۵		۱۰۰۰	A۱ و B۱ و C۲	توزلو، بزین، کهلا، غلام ویس، محمدخلج، حی، قشقجه، امیرلو، اردهین، بصرک

برنامه ها	اقدامات / پروژه	متولی	اولویت	تعداد پروژه های قابل اجرا	اشتغال مستقیم مورد انتظار	پیش بینی اعتبار (میلیون ریال)	حوزه های فضای هدف	سکونت گاه ها
صرف بهینه منابع آبی	نصب کنتور بر تمام چاه های عمیق و نیمه عمیق	اب منطقه ای	۱	۱		۵۰۰	A۲ و C۲ و B۱	توزلو، بزین، کهلا، غلام ویس، محمدخلج، حی، قشقجه، امیرلو، اردهین، بصرک
	محدود نمودن چاه های غیرمجاز	اب منطقه ای	۱	۱				روستاهای دارای چاه های غیرمجاز
	پیگیری امکان اخذ عوارض از مصارف ناسازگار با الگوی بهینه کشت	جهاد کشاورزی / اب منطقه ای	۲	۱			B۱ و A۱ و C۲	روستاها دارای منابع آب های عمیق و نیمه عمیق
	توسعه گلخانه در زمین های آبی	جهاد کشاورزی	۲	۱۵	۴۵	۱۵۰۰۰۰	B۱ و A۱ و C۲	روستاها دارای منابع اب های عمیق و نیمه عمیق
توسعه کشت های جایگزین و با درآمد پایدارتر (طرح های کوچک مقیاس) و تخریب کمتر	استفاده از سامانه های نوین آبیاری به ویژه توسعه کشت زراعی از طریق تیپ	جهاد کشاورزی / تسهیلات بانکی	۱	۳۰	۳۰	۶۰۰۰	A۱ و C۱	روستاها واقع در ناحیه A۱
	تهیه الگوی بهینه کشت قابل اجرا و نظارت	جهاد کشاورزی	۱				B۱ و A۱ و C۲	روستاها دارای منابع آب های عمیق و نیمه عمیق و سطحی دائمی
	کاشت زعفران	بخش خصوصی / جهاد بانک	۲	۱۵	۱۵	۳۰۰۰	A۱ و B۱ و A۲	اردهین / غلام ویس / ارقین بلاغ / امیرلو / شهیداباد / داشبلاغ / قجور
	گلستان گل محمدی با کارکرد مکمل گردشگری	بخش خصوصی / جهاد بانک	۲	۱۵	۱۵	۳۰۰۰	A۱ و B۱ و B۲	
	کاشت سیر	بخش خصوصی / جهاد بانک	۲	۸	۸	۱۶۰۰	A۲ و A۳ و A۱	پنبه زبان / قشقجه / امیرلو / ارقین بلاغ
	کاشت گیاهان دارویی	بخش خصوصی / جهاد بانک	۱	۱۵	۸	۴۰۰۰	C۱	قجور
	توسعه تولید بذرمادر	بخش خصوصی / جهاد بانک	۱	۲	۴	۱۲۰۰	A۲ و C۲	کهلا / یاستی بولاغ
	احداث باغات پسته	بخش خصوصی / جهاد بانک	۱	۱۰	۱۰	۱۰۰۰	A۳	زاغه لو / آغوزلو
	جمع				۱۶۷	۲۱۴	۵۸۵۳۰۰	



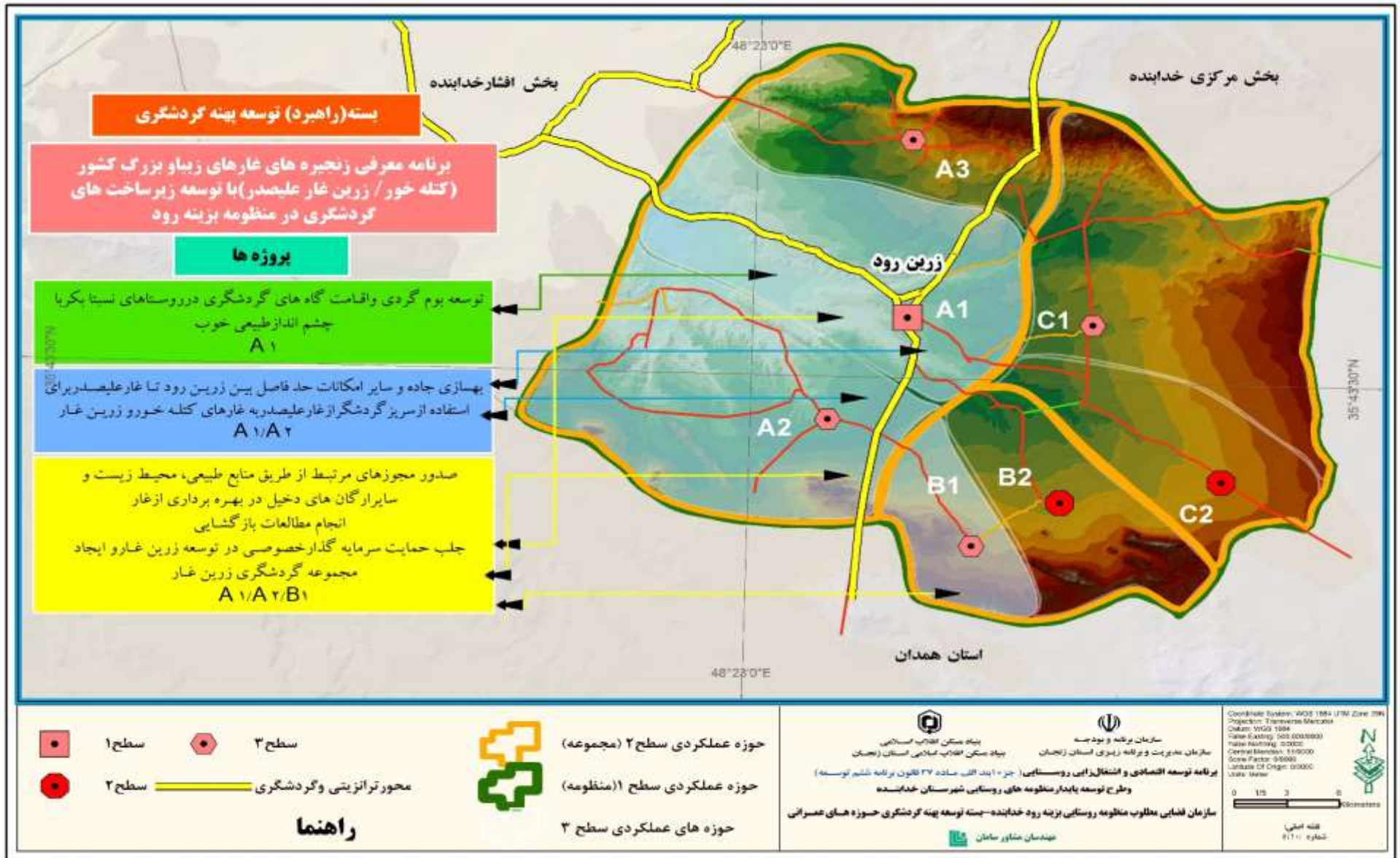
جدول ۵-۲- بسته ارتقای بهره وری دام و طیور و توسعه کمی (طرح های کوچک و متوسط مقیاس)

سکونت گاه ها	حوزه های فضایی هدف	پیش بینی اعتبار (میلیون ریال)	اشتغال مستقیم مورد انتظار	تعداد پروژه های قابل اجرا	اولویت	متولی	اقدامات / پروژه	
همه روستاهای منظومه با اولویت روستاهای با دام بیشتر	همه حوزه ها به ویژه B۱، C۱ و A۳			۲۰	۱	جهاد کشاورزی	بازبینی سیاست ترویجی جهاد با تأکید بر اثربخشی آن برای بهره بردار نهایی و اولویت دادن به دام در برنامه های ترویجی	ارتقای بهره وری دام سبک
		۵۰۰		۲۰	۱	جهاد کشاورزی	مطالعه و تصویب اجرای طرح ارتقای بهره وری دام در سطح تمام منظومه	
		۵۰۰		۲۰	۱	جهاد کشاورزی / قرارگاه پیشرفت و آبادانی سپاه / مشارکت اهالی	اصلاح نژاد دام سنگین به نژاد سمینتال با تلقیح ژن سمینتال	
				۲۰	۱	جهاد کشاورزی / قرارگاه پیشرفت و آبادانی سپاه / مشارکت اهالی	آمیخته گری تجاری	
				۲۰	۱	جهاد کشاورزی / قرارگاه پیشرفت و آبادانی سپاه / مشارکت اهالی / تسهیلات بانکی	اصلاح نژاد دام های سبک به چند قلوزا و دارای سازگار با محیط	
		۲۰۰۰۰		۲۰	۱	جهاد کشاورزی / قرارگاه پیشرفت و آبادانی سپاه / مشارکت اهالی / تسهیلات بانکی	تسهیلات بهسازی فضای بهداشتی برای نگهداشت دام	
				۲۰	۱	جهاد کشاورزی / قرارگاه پیشرفت و آبادانی سپاه / مشارکت اهالی	تغذیه تکمیلی بره شیر خوار	
		۸۰۰		۲۰	۱	جهاد کشاورزی / قرارگاه پیشرفت و آبادانی سپاه / مشارکت اهالی	آموزش های به روز در نحوه ارتقا دانش دامداری توسط خبرگان دامداری	
		۸۰۰		۲۰	۱	جهاد کشاورزی / قرارگاه پیشرفت و آبادانی سپاه / مشارکت اهالی	کنترل بیماری های و کاهش مرگ و میر قابل توجه دام در روستا	
		۱۵۰۰		۱۰	۲	جهاد کشاورزی / قرارگاه پیشرفت و آبادانی سپاه / مشارکت اهالی / تسهیلات بانکی	تبدیل گله های بزرگ در هر روستا به دامداری صنعتی با تعریف وام صنعتی سازی به جای توسعه دام سبک	
زرین رود	مرکز A۲	۵۰۰۰	۸	۱	۲	جهاد کشاورزی/ بخش خصوصی	ایجاد دامپزشکی و داروخانه	
پنبه زبان/ سقرچین/ محمدخلج/ گل تپه/ اردهین/ بصرک/ شهیدآباد/ امیرلو/ سرشبار/ قره محمد/ دربند/ حسام آباد/ زاغج/ زاغه لو/ سراب/ قجور	A۱ و B۲ و A۲ و A۳	۳۲۰۰۰	۶۴	۳۲	۲	بخش خصوصی و ارگان های تسهیلات دهنده	توسعه دام سبک اصلاح نژاد شده	توسعه کمی دام (طرح های کوچک و متوسط مقیاس)
حی/ کهلا/ گل تپه / حسام آباد/ بزین	A۳ و C۲	۵۰۰۰۰	۳۰	۵	۲	بخش خصوصی و ارگان های تسهیلات دهنده	توسعه دام سبک صنعتی	

سکونت گاه ها	حوزه های فضایی هدف	پیش بینی اعتبار (میلیون ریال)	اشتغال مستقیم مورد انتظار	تعداد پروژه های قابل اجرا	اولویت	متولی	اقدامات / پروژه
حی / کهلا / بزین	C۲	۱۵۰۰۰	۱۲	۱	۳	بخش خصوصی و ارگان های تسهیلات دهنده	توسعه دام سنگین صنعتی با نژاد دو رگ
شهید آباد/ بزین/ پیرمرزبان	A۲ و A۳	۶۰۰۰	۶	۳	۱	بخش خصوصی و ارگان های تسهیلات دهنده	پرورش شتر مرغ
قره کهریز/ ارقین بلاغ/ امیرلو/ بصرک/ امام کهریز/ دربند/ سراب	A۱	۱۰۰۰۰	۱۰	۵	۲	بخش خصوصی و ارگان های تسهیلات دهنده	پرورش ماهی در ذیل چشمه ها
بزین / کهلا / حی / غلام ویس	C۲	۵۰۰۰۰	۳۰	۲۰	۲	بخش خصوصی و ارگان های تسهیلات دهنده	پرورش ماهی در استخرهای دومنظوره
امیرلو	A۱	۱۲۰۰	۲	۱	۲	بخش خصوصی و ارگان های تسهیلات دهنده	توسعه دستگاه جوجه کشی
اغوزلو/ کهلا/ امام کهریز/ حی/ بزین/ پنبه زبان/ بصرک/ امیرلو/ دربند/ زاغه لو/ سرشبار	A۱ و C۲ و A۳	۲۲۰۰	۱۱	۱۱	۲	بخش خصوصی و ارگان های تسهیلات دهنده	توسعه فعالیت های زنبورداری
ارقین بلاغ	A۲	۷۵۰۰	۱۲	۳	۱	بخش خصوصی و ارگان های تسهیلات دهنده	راه اندازی مجدد واحدهای دامداری تعطیل شده
		۲۰۳۰۰۰	۱۸۵	۲۷۲			جمع

## جدول ۵-۳- بسته گردشگری و توسعه صنایع دستی

سکونت گاه ها	حوزه های فضایی هدف	پیش بینی اعتبار (میلیون ریال)	اشغال مستقیم مورد انتظار	تعداد پروژه های قابل اجرا	اولویت	متولی	اقدامات / پروژه	
زرین غار داشبلاغ	زرین غار داشبلاغ - قیاسکندی		۱۵	۱	۱	فرمانداری / محیط زیست / منابع طبیعی / میراث فرهنگی	جلب حمایت سرمایه گذار خصوصی در توسعه گردشگری تخصصی زرین غار	
غارهای کتله خور و زرین غار و روستاهای واقع در ناحیه ۱M	A۱ و B۱ - حوزه منظومه افشار	۱۰۰۰۰۰	۳۰	۱	۲	اداره راه استان های همدان و زنجان	بهسازی جاده و سایر امکانات حد فاصل بین زرین رود تا غار علی صدر برای استفاده از سربز گردشگر از غار علیصدر به غارهای کتله خور و زرین غار	
	A۱	۶۰۰۰	۱۰	۲۰	۱	میراث / بخش خصوصی	توسعه بوم گردی و اقامت گاههای گردشگری	
روستای قزل بلاغ و روستاهای واقع در ناحیه ۱M	A۱ و B۱ و B۲	۲۰۰۰	۲۰	۱	۱	اتاق بازرگانی استان / صمت / میراث / بخش خصوصی	بازاریابی محلی و منطقه ای صنایع دستی - بازرگانی تولیدی در جنوب منظومه شامل تابلو فرش، مجسمه سازی، ملیله کاری، فرش دستباف	
غلام ویس و داشبلاغ	B۱	۱۰۰۰۰	۸۰	۱۰	۱	شهرک های صنعتی / صمت / میراث / بخش خصوصی	توسعه منبت کاری، میل کاری و صنایع تزئینی چوب در ناحیه	
روستاهای واقع در ناحیه ۱M به ویژه در دربند / امیرلو / بصرک / اردهین	A۱	۲۷۰۰	۹	۹	۲	میراث / بخش خصوصی	ارائه خدمات گردشگری در روستاهای نسبتا بکر با چشم انداز طبیعی خوب در حوزه عملکردی A۱	
پیرمرزبان	پیرمرزبان	۵۰۰۰	۴	۱	۲	میراث / بخش خصوصی	ایجاد رستوران و مرکز خدمات رفاهی و مسافری در کنار جاده	
قزل بلاغ	قزل بلاغ	۴۰۰۰	۴	۱	۱	بخش خصوصی	نمایشگاه / فروشگاه عرضه مستقیم مجسمه و قالب های هنری گچی در محور جاده گردشگری مجاور با روستای قزل بلاغ	
روستاهای واقع در ناحیه ۱M	A۱ و B۱ و B۲		۳۰	۱	۱	میراث / اتاق بازرگانی	معرفی برند قالی و تابلو فرش زرینه جهت فروش مستقیم و انتقال شورای مزد به زنجان	
کهلا	مرکز حوزه C۲	۱۰۰۰		۱	۱	میراث	بازسازی و نگهداری بنای قلعه اسحله دار باشی	تقویت ظرفیت فرهنگی - گردشگری
	A۱ و B۱ و A۲	۲۰۰		۱	۱	دهیاری / بخشداری	نصب المان های معرف توانمندی تولیدات صنایع دستی روستا	
		۱۳۰۹۰۰	۲۰۲	۴۹	۱.۲		جمع	



## جدول ۵-۴- بسته توسعه صنایع کارگاهی (طرح های کوچک و متوسط مقیاس)

سکونت گاه ها	حوزه های فضای هدف	پیش بینی اعتبار (میلیون ریال)	اشتغال مستقیم مورد انتظار	تعداد پروژه های قابل اجرا	اولویت	متولی	اقدامات / پروژه	گسترش کارگاه های و واحدهای کوچک صنعتی - تولیدی (طرح های کوچک و متوسط مقیاس)
داسبلاغ / غلام ویس	B۱	۳۰۰۰	۷۵	۱۵	۱	شهرک های صنعتی / بانک و بخش خصوصی	ایجاد کارگاه های منبت کار و مبل کاری	
قزل بلاغ / ارقین بلاغ / امیرلو	A۲	۳۰۰۰	۲۵	۵	۱	ادارات مرتبط / بانک و بخش خصوصی	توسعه مجسمه سازی	
قیاس کندی / امیرلو	A۱	۱۰۰۰	۱۰	۵	۲	ادارات مرتبط / بانک و بخش خصوصی	توسعه واحدهای ملیله کار	
شهیداباد / ارقین بلاغ / قشقجه	C۱	۱۵۰۰	۲	۱	۲	ادارات مرتبط / بانک و بخش خصوصی	بلوک زنی	
حسام اباد / قزل بلاغ / قشقجه / عموکندی / پیرمرزبان / قجور / یاستی بولاغ / امیرلو / زاغه لواردهین	A۱ و A۳	۴۰۰۰	۴۰	۲۰	۲	ادارات مرتبط / بانک و بخش خصوصی	کارگاه های فرش و ابریشم بافی	
شهیداباد / محمدخلج / قشقجه / پیرمرزبان / محمدخلج / حسام اباد / گل تپه / پنبه زبان	C۱ و A۳	۳۲۰۰	۳۲	۱۶	۲	ادارات مرتبط / بانک و بخش خصوصی	کارگاه های خیاطی	
امام کهریز / دربند / سراب / خانلار		۷۰۰۰	۳	۱	۲	صمت / بخش خصوصی	ماسه شویی	
اغوزلو	اغوزلو	۱۰۰۰	۱	۱	۳	بخش خصوصی / جهاد / صمت و بانک	کارگاه تولید شیره انگور	
پنبه زبان	A۳	۱۵۰۰	۳	۱	۲	بخش خصوصی / جهاد / صمت و بانک	کارگاه رشته زنی	
گل تپه	مرکز حوزه A۳	۱۲۰۰	۱	۱	۲	بخش خصوصی / جهاد / صمت و بانک	کارگاه بسته بندی حیوانات	
		۵۳۴۰۰	۱۹۲	۶۶	۱.۹		جمع	

جدول ۵-۵- بسته توسعه بخش خدمات

سکونت گاه ها	حوزه های فضایی هدف	پیش بینی اعتبار (میلیون ریال)	اشتغال مستقیم مورد انتظار	تعداد پروژه های قابل اجرا	اولویت	متولی	اقدامات / پروژه	خدمات مکمل بخش تولید (طرح های متوسط مقیاس)
توزلو	مرکز حوزه B۲	۴۰۰۰	۱	۱	۲	بخش خصوصی / تسهیلات بانکی	باسکول	
کهلا	مرکز حوزه C۲	۷۵۰۰	۹	۱	۱	بخش خصوصی / تسهیلات بانکی	پمپ بنزین و گاز	
کهلا، توزلو، حسام اباد؛ محمد خلیج، غلام ویس و بزین و گل تپه	مراکز تمام حوزه ها	۴۰۰۰	۲۰	۲۰	۲	بخش خصوصی / تسهیلات بانکی	واحدهای خدماتی و مشاغل کوچک خدماتی	
زرین رود	زرین رود	۳۰۰۰	۵	۱	۱	جهاد / بخش خصوصی / تسهیلات بانکی	دامپزشکی و داروخانه دامی	
توزلو	مرکز حوزه B۲	۵۰۰۰	۱	۱	۲	جهاد / بخش خصوصی / تسهیلات بانکی	سالن چندمنظوره کشاورزی	
		۲۳۵۰۰	۳۶	۲۴	۱.۶		جمع	

## جدول ۵-۶- بسته کمک به تعادل فضایی و رشد پایدار اقتصادی منظومہ

سکونت گاہ ها	حوزه های فضایی هدف	پیش بینی اعتبار (میلیون ریال)	اشتغال مستقیم مورد انتظار	تعداد پروژه های قابل اجرا	اولویت	متولی	اقدامات / پروژه	
روستاہای دارای چاہ های عمیق	C۲				۱	دادستانی/ اداره غذا و دارو	ایجاد محدودیت اجارہ زمین های کشت سیب زمینی بہ استان های همجوار با بہ دلیل تخریب گسترده منابع خاکی و آلودگی ان	اقدامات و پروژه های زمینہ ساز در توسعہ پایدار منظومہ
همہ روستا ہا بہ تفکیک دہستان	بہ مرکزیت دہستان ها				۱	فرمانداری / بخشداری	تشکیل انجمن عمدہ مالکان دہستان ها و ایجاد تعاونی های سرمایہ گذاری عمدہ مالکان و ارائه طرح های سرمایہ گذاری محلی با تسهیلات مناسب	
	B۱ و A۱ و C۲	۱۰۰۰			۲	جہاد کشاورزی	ایجاد اثربخشی در آموزش های ترویجی جہاد کشاورزی	
	حوزه B۱ و C۲	۵۰۰۰	۱۵	۱	۱	صمت / بخشداری	ایجاد ناحیہ های صنعتی داشبلاغ و کہلا	
	حوزه B۲ و C۲	۶۰۰۰۰		۱	۱	ادارہ راہ	آسفالتہ نمودن راہ توزلو - بزین	
	حوزه C۲	۳۰۰۰	۲	۱	۳	آموزش پرورش	تبدیل یکی از دبیرستان های کہلا بہ ہنرستان کشاورزی	
	A۲ و A۳	۲۰۰۰۰		۱	۲	ادارہ راہ	اتصال راہ سرشبار بہ قشقجہ	
		۱۵۰۰	۳	۳۰	۲	فنی حرفہ ای / جہاد	توسعہ آموزش های فنی، حرفہ ای و کشاورزی ترویجی بہ ویژہ تبدیل کارگران نیمہ ماہر بہ ماہر در مشاغل ساختمانی با آموزش های تعریف شدہ	
		۹۰۵۰۰	۲۰	۳۴	۱۶۲۵		جمع	

### ۳-۳- پروژه های عمرانی و سرمایه گذاری دولتی اولویت بندی شده در سطح بخش

پروژه های عمرانی اولویت بندی شده در سطح بخش در ۲ دسته بسته طرح های عمرانی زیرساختی نقطه ای - شبکه ای و بسته سرمایه گذاری اجتماعی و انسانی طبقه بندی شده است.

جدول ۶-۱ - بسته طرح های عمرانی زیرساختی نقطه ای - شبکه ای

اقدامات / پروژه	متولی	اولویت	تعداد پروژه های قابل اجرا	پیش بینی اعتبار (میلیون ریال)	سکونت گاه ها
توسعه و تکمیل پوشش شبکه گاز	گازدار نمودن روستاهای باقی مانده	۱	۲۵		همه روستاهای بدون گاز
تکمیل شبکه راه های ارتباطی تسهیل کننده	احداث راه بزمین- غلاو یس توزلو- غلام ویسبه طول ۱۲ کیلومتر	۱	۱	۶۰۰۰	توزلو
	ایجاد میدان و بلوار در ورودی روستا که ۶ نفر فوت نموده اند	۱	۱	۴۰۰	حی
	احداث جاده آسفالتی از روستای سرشار و حسام اباد و گل تپه به روستای قشقجه به طول ۵ کیلومتر	۲	۱	۳۰۰۰۰	قشقجه
	نصب گاردیل در کناره پل های جاده ترانزیت	۲	۱	۲۰۰	شهیداباد
	ایجاد دو پل بتنی در ورودی روستا	۳	۱	۵۰۰	اردهین
	ساخت پیاده روها و محل عبور و تردد روستاییان از دو سمت روستا به جاده ترانزیت	۳	۱	۵۰۰	شهیداباد
تامین آب شرب بهداشتی	تغییر منبع تأمین آب	۱	۱	۷۵۰	سراب و امام کهریز
	احداث شبکه آب شرب و تامین آب بهداشتی	۱	۱	۷۵۰	محمدخلج
	تامین آب شرب بهداشتی و کنتور گذاری	۱	۱	۷۵۰	قره کهریز
	برقی نمودن چاه حفر شده آب شرب به منظور رفع مشکل آهکی بودن آب شرب	۱	۱	۷۵۰	حی، بزمین
	بازسازی منبع و لوله های آب آشامیدنی	۱	۱	۷۵۰	قزل بلاغ
	تعمیر لوله کشی آب شرب و تغییر منبع	۲	۱	۷۵۰	بصرک
	لوله کشی و انتقال آب آشامیدنی از زانج به سقرچین	۱	۱	۷۵۰	سقرچین
	لوله کشی و انتقال آب شرب بهداشتی و قابل شرب	۱	۱	۷۵۰	اورگنجه
	خرید دستگاه تسویه آب	۱	۱	۷۵۰	دربند و عموکندی
	لوله کشی و انتقال آب شرب بهداشتی و قابل شرب	۲	۱	۷۵۰	دانش تپه
	لوله کشی مسیر منبع آب شیرین پیرامون روستا به داخل روستا به فاصله حدود ۶۰۰ متر	۲	۱	۷۵۰	پنبه زبان
	تامین آب شرب بهداشتی	۱	۱	۷۵۰	شهیداباد



سکونت گاه ها	پیش بینی اعتبار (میلیون ریال)	تعداد پروژه های قابل اجرا	اولویت	متولی	متولی	اقدامات / پروژه
قشقجه	۷۵۰	۱	۱	بنیاد مسکن	بازنگری با فوریت در طرح هادی که باعث مهاجرت می شود	برطرف نمودن موانع توسعه کالبدی و محدودیت های طرح های هادی
شهیداباد	۷۵۰	۱	۱		بازنگری طرح هادی و افزایش حریم و محدوده روستا	
پنبه زبان	۷۵۰	۱	۲		کانال کشی مسیر عبور سیلاب از داخل روستا	
قرل بلاغ	۷۵۰	۱	۱		کمبود محدوده و حریم روستا و نیازمند بازنگری طرح هادی	
غلام ویس	۷۵۰	۱	۱		تکمیل شدن محدوده و نیازمندی به زمین های جدید مسکونی	
قره کهریز	۷۵۰	۱	۱		رفع مشکل محدوده	
حی	۷۵۰	۱	۱		بازنگری طرح هادی و رفع مشکل محدوده	
پیرمرزبان	۷۵۰	۱	۱		بازنگری و اصلاح طرح هادی روستایی	
یاستی بولاغ	۷۵۰	۱	۲		ایجاد کانال	
داش تپه	۷۵۰	۱	۲	ترمیم و بازسازی پل اصلی روستا		
پیرمرزبان	۷۵۰	۱	۲	تعمیر و بازسازی پل داخل روستا با قدمت ۴۰ ساله دارد		
گل تپه	۷۵۰	۱	۲	کانال کشی مسیر عبور سیلاب از داخل روستا		
قجور	۷۵۰	۱	۲	تکمیل کانال نیمه کاره		
سرشین	۷۵۰	۱	۲	پل کوچک داخل روستا: با استفاده از لوله های ۱ متری سیمانی		
محمدخلج	۷۵۰	۱	۲	احداث کانال در داخل روستا به اندازه ۳۰۰ متر		
قره کهریز	۷۵۰	۱	۲	اجرای کانال هدایت سیل		
امام کهریز	۷۵۰	۱	۲	ایجاد دیوارهای مقابله با سیل و پل		
بصرک، عموکندی و دربند	۷۵۰	۱	۲	ایجاد سیل بند		
قیاس کندی	۷۵۰	۱	۲	ایجاد پل بر مسیل سیل		

دهیاری / بنیاد مسکن / بخشدار / مدیریت بحران

جدول ۶-۲ - بسته طرح های سرمایه گذاری اجتماعی و انسانی

اقدامات / پروژه	متولی	اولویت	تعداد پروژه های قابل اجرا	اشتغال مستقیم مورد انتظار	پیش بینی اعتبار (میلیون ریال)	سکونت گاه ها
توسعه امکانات ورزشی	تکمیل پارک و زمین فوتبال در روستا	تربیت بدنی	۲	۱	۵۰۰۰	قشقجه
	ایجاد زمین ورزشی		۲	۱	۵۰۰۰	پنبه زبان
	ایجاد فضاهای ورزش همگانی		۲	۱	۵۰۰۰	گل تپه
	احداث سالن یا زمین ورزشی		۲	۱	۵۰۰۰	زاغج
	تکمیل زمین ورزشی که خیرین داده اند		۱	۱	۵۰۰۰	بزین
	احداث سالن ورزشی		۲	۱	۵۰۰۰	توزلو
در اختیار قرار دادن دبیرستان خالی از دانش آموز برای ورزش و سالن ورزشی	آموزش و پرورش / تربیت بدنی	۱	۱			پیرمرزبان
کاهش اعتیاد و آسیب های اجتماعی	رصد و طبقه بندی روستاها از جهت آسیب های اجتماعی به ویژه اعتیاد و تعریف برخی از اعتبارات کاهش آثار آسیب های اجتماعی		۱	۵	۲۰۰	روستاهای پرآسیب به ویژه اعتیاد
اسیب های اجتماعی	ایجاد مرکز ترک اعتیاد و بازپروری معنادان		۱	۱	۳۰۰۰	زرین رود
آموزش و توسعه منابع انسانی	توسعه آموزش های فنی، حرفه ای و کشاورزی ترویجی به ویژه تبدیل کارگران نیمه ماهر به ماهر در مشاغل ساختمانی با آموزش های تعریف شده	فنی حرفه ای / جهاد کشاورزی	۱	۴۰	۹۰۰	روستاهای جدول ۳-۶
	تعریف برنامه استفاده از ظرفیت مشارکت مذهبی مناسب روستاها در توسعه روستا	اوقاف / تبلیغات اسلامی	۱	۱		همه روستاها
	ارتقای توانمندی کارورزان خانه های بهداشت	اداره بهداشت و درمان	۱	۵		روستاهای دارای خانه بهداشت
<b>جمع</b>			۱.۴۲	۵۹	۳۴۱۰۰	

## جدول ۶-۳:- فہرست دورہ‌های آموزشی مورد نیاز روستاها

موضوع آموزش	روستاها
آموزش طراحی نقشه تابلو فرش	توزلو، غلام ویس، قشقچہ، امیرلو، استرود، قرہ کھریز
الگوهای بهینه کشت	بزین، کھلا، قرہ کھریز، اردھین
تخریب خاک	بزین، کھلا، حی
اصول استفاده از سموم و آفات	بزین، کھلا، حی، قزل بلاغ
کاهش مرگ و میر دام و به نژادی	غلام ویس، محمد خلج، قشقچہ، سرئین، شرور، استرود، گل تپہ، سقرچین، ارقین بلاغ
کاشت زعفران	غلام ویس، قجور، سقرچین، پیرمرزبان ( گل محمدی)، قزل بلاغ
تنوع کشت آبی	غلام ویس، شہید آباد، زاغچ
آشنایی با اصلاح نژاد دام	حسام آباد
اصول نگهداری سیب زمینی	حی
پرورش ماهی در استخرهای دومنظورہ	حی، اردھین، امیرلو
کلاس‌های فرش بافی و خیاطی	قسقچہ
حفاظت از مراتع و محیط زیست	قسقچہ
آموزش مشاغل فنی	زاغچ، پیرمرزبان، شہید آباد، سقرچین،
آموزش مشاغل خانگی	زاغچ، پیرمرزبان، شہید آباد، سقرچین،
ترویج الگوی کشت نوین در جهت افزایش بازدهی	امیرلو، قرہ کھریز، اردھین، قیاس کندی
آموزش زنبور داری	امیرلو، زاغہ لو
آموزش کاشت با تیپ و شیوہ‌های جدید آبیاری	قرہ کھریز
پرورش دام	اردھین، قجور، قیاس کندی
کلاس‌های مجسمہ سازی با رویکرد و طرح‌های نو	قزل بلاغ
آموزش کاشت گیاهان دارویی	قجور
آشنایی با بیماری های دام	پنبہ زبان
آموزش ملیلہ کاری	قیاس کندی

