



بنیاد و کنگره انقلاب اسلامی
استان زنجان



جمهوری اسلامی ایران
سازمان برنامه و بودجه کشور
سازمان مدیریت و برنامه ریزی
استان زنجان

سند برنامه توسعه اقتصادی، اشتغالزایی و طرح توسعه پایدار منظومه های روستایی

استان زنجان

پیش نویس مقدماتی
(ویرایش اول)



شهرستان: ماهنشان
بخش: مرکزی

ارنا نه مشاور
مهندسی مشاور
مشاور شهرساز، برنامه ریز و پدافند غیرعامل

بِسْمِ اللَّهِ الرَّحْمَنِ الرَّحِيمِ



بنیادسکن انقلاب اسلامی
استان زنجان



جمهوری اسلامی ایران
سازمان برنامه و بودجه کشور
سازمان مدیریت و برنامه ریزی
استان زنجان

سند

برنامه توسعه اقتصادی، اشتغالزایی

و طرح توسعه پایدار منطقه های روستایی استان زنجان

شهرستان: ماهنشان

بخش: مرکزی

زمستان ۱۳۹۸

فهرست مطالب

صفحه	عنوان
۱	پیشگفتار ۱
۳	پیشگفتار ۲
۵	تقدیر و سپاس
Error! Bookmark not defined.	کلیات
Error! Bookmark not defined.	مقدمه
۱۰	۱- تبیین و تحلیل وضع موجود روستاهای بخش
۱۰	۱-۱- شاخص‌های وضعیت توسعه بخش
۱۱	۲-۱- قابلیت‌ها
۱۳	۳-۱- محدودیت‌ها و تنگناها
۱۴	۴-۱- مسایل کلیدی
۱۶	۵-۱- ساختار و سازمان فضایی موجود
۱۷	۲- تصور کلان توسعه روستاهای بخش
۱۷	۱-۲- اهداف کلی
۱۷	۲-۲- اهداف کمی
۱۸	۳-۲- جهت‌گیری‌های توسعه
۱۸	۴-۲- راهبردها
۲۰	۵-۲- سیاست‌های اجرایی
۲۲	۶-۲- تعیین الزامات تحقق اهداف و سیاست‌ها
۲۳	۷-۲- ساختار و سازمان فضایی افق
۲۴	۳- اقدامات، فعالیت‌ها، طرح‌ها، پروژه‌های توسعه بخش (پیوست سند)
۲۴	۱-۳- اقدامات و فعالیت‌های ذیربط تصمیمات و مصوبات مقرراتی و اجرایی - جدول ۴
۲۴	۲-۳- طرح‌های سرمایه‌گذاری اولویت‌بندی شده در سطح بخش - جدول ۵
۲۴	۳-۳- پروژه‌های عمرانی اولویت‌بندی شده در سطح بخش - جدول ۶
۲۴	۴- نظام اجرایی، نظارت و بازنگری سند
۲۴	۱-۴- سازمان اجرایی
۲۴	۲-۴- نظارت بر اجرا
۲۴	۳-۴- بازنگری سند

فهرست جداول

عنوان	صفحه
جدول ۱ : متغیرها و شاخص‌های بیان وضعیت موجود	۱۰
جدول ۲ : تعیین اهداف کمی بر حسب اهداف کلی	۱۷
جدول ۳ : عناوین اقدامات و کسب و کارهای محرک متوسط مقیاس	۲۲
جدول ۴ : اقدامات و فعالیت‌های ذیربط تصمیمات و مصوبات مقرراتی و اجرایی	۲۶
جدول ۵ : فهرست طرح‌های سرمایه‌گذاری	۲۷
ضمیمه جدول ۵ - توضیحات طرح‌های سرمایه‌گذاری	۳۲
ضمیمه جدول ۵- توضیحات طرح‌های سرمایه‌گذاری (موضوع دوره‌های اجرایی طرح‌ها)	۳۲
جدول ۶ : فهرست پروژه‌های عمرانی	۳۳
جدول ۷: اعتبار طرح های تملک دارایی‌های سرمایه‌ای دستگاه‌های اجرایی (جمع بندی اعتبارات پروژه‌های عمرانی)	۳۵

فهرست نقشه‌ها

صفحه

عنوان

- نقشه ۱ - ساختار فضایی موجود بخش مرکزی شهرستان ماهنشان..... ۱۶
- نقشه ۲ - سازمان فضایی موجود بخش مرکزی شهرستان ماهنشان..... ۱۶
- نقشه ۳ - ساختار فضایی افق..... ۲۳
- نقشه ۴ - سازمان فضایی افق..... ۲۳

پیشگفتار ۱

پیشگفتار ۲

تقدیر و سپاس

کلیات

روستاهای استان زنجان همانند سایر روستاهای کشور، متأثر از جریان وسیع و اثرگذار تغییرات فناوری و ارتباطات، تحولات متفاوتی را در زمینه‌های اقتصادی، اجتماعی و فرهنگی تجربه کرده‌اند. به‌گونه‌ای که، سرمایه‌گذاری‌های گسترده در زیرساخت‌های کالبدی روستاها، چهره و کالبد آنها را تغییر داده و سطح انتظارات جامعه روستایی از دولت را به جامعه شهری نزدیک و همسو کرده است. با وجود این اقدامات، ساختار تولید و اشتغال در روستا دستخوش تغییرات محدودتری بوده است.

در این میان، رشد اقتصاد روستا بر دو محور رشد سرمایه‌گذاری و رشد بهره‌وری متکی است. البته رشد صرفاً بر مبنای سرمایه‌گذاری به سرعت مشمول قاعده بازده نزولی عوامل تولید شده و بازده سرمایه‌گذاری متأخرتر را کاهش می‌دهد؛ بنابراین رشد روستا به صرف انجام سرمایه‌گذاری جدید مقرون به صرفه نبوده و به سرعت متوقف می‌شود.

مطالعات اقتصادی نشان می‌دهد رشد بیش از ۵۰ درصد رشد اقتصادی، به ویژه در روستاها وابسته به ارتقا و رشد بهره‌وری است. زمینه‌های سرمایه‌گذاری در روستاها را می‌توان از طریق قابلیت سنجی و تحلیل تنگناها و سایر ملاحظات نظیر بازار استخراج نمود و در قالب پروژه‌های اولویت‌دار، فرآیند رشد اقتصاد روستا و به تبع آن تحول در روستا را با سرمایه‌گذاری‌های جدید تسریع نمود.

سرمایه‌گذاری و سیاست‌گذاری برای ارتقای بهره‌وری عمومی در اقتصاد روستا به جای نگاه پروژه‌ای و تقریباً یک بعدی نیازمند رویکرد سیستماتیک و فرآیندی است. در یک دسته‌بندی کلی می‌توان عوامل کاهنده و یا متوقف کننده ارتقای بهره‌وری در روستاها را در قالب محورهای زیر طبقه بندی کرد:

ردیف	موانع عمومی ارتقای بهره‌وری	فرایند و تبعات
۱	شکاف معنی دار قیمتی تولید تا مصرف و قیمت‌های با تغییرات گسترده	فاصله معنی داری بین قیمت در مزرعه و قیمت مصرف کننده وجود دارد؛ به نحوی که بخش زیادی از ارزش افزوده بخش کشاورزی از روستاها خارج و نصیب واسطه‌ها می‌شود. این شکاف به کاهش درآمد و انگیزه‌های سرمایه‌گذاری روستاییان منتهی می‌شود و به دلیل ناکارآمدی سیاست‌های اصلاحی، فرایند تار عنکبوتی قیمت در بیشتر محصولات رخ می‌دهد.
۲	مقیاس خرد فعالیت‌ها در بخش کشاورزی	متأثر از قانون تقسیم اراضی و قانون ارث و عدم شکل‌گیری سیاست‌گذاری صنعتی بزرگ مقیاس در چندین دهه گذشته مقیاس تولید کشاورزی در روستاها بسیار کوچک‌تر شده است. در چنین شرایطی به دلیل آنکه مبنای فعالیت‌ها صرفاً معیشتی بوده است، معمولاً اهداف اقتصادی مد نظر قرار نگرفته و بهای تمام شده محصولات نیز در دامنه اقتصادی لحاظ نشده است.
۳	محدودیت و تقلیل منابع آبی	آب یکی از ارکان و نهاده‌های محوری اقتصاد روستا است. تغییرات اقلیم و محدودیت بارش در سه دهه گذشته، افزایش شدید تقاضای مصرف آب در بخش کشاورزی با گسترش اراضی زیر کشت آبی و حفر چاه‌های مجاز و غیرمجاز از دهه ۱۳۶۰ به این سو و از طرفی عدم انتشار و تعمیق فناوری‌های کاهش مصرف آب در بخش کشاورزی، با فقدان بازار آب یکی از عوامل محوری ارتقای بهره‌وری و درآمد روستا از محل فعالیت‌های کشاورزی است. با مصرف موجود آب در بخش کشاورزی می‌توان تولید را دو تا سه برابر افزایش داد. آب سطحی در منطقه در فصول بارش قابل توجه بوده که با مهار آن می‌توان در امور کشاورزی بهره کافی برد. عدم ارائه الگوی کشت و طرح‌های مکانیزاسیون کشاورزی از طرف دستگاه‌های دولتی به‌ویژه جهاد کشاورزی متناسب با ظرفیت و استعداد مناطق باعث کاهش بهره‌وری کشت در این بخش گردیده است.
۴	وجود دستگاه‌ها و متولیان سیاست‌گذاری ناهمسو در روستا	دستگاه‌های اجرایی نظیر جهاد کشاورزی، آب منطقه‌ای، منابع طبیعی، آب و فاضلاب روستایی و ... از جمله نهادهای اثرگذار در تحول و توسعه روستاها هستند. ناهماهنگی بین دستگاهی و ضعف سیاست‌گذاری متوازن موجب ناهمسوئی سیاست‌گذاری‌ها در حوزه روستا شده است. وجود قوانین و مقررات دست و پا گیر در زمینه اخذ مجوزهای لازم برای انواع فعالیت‌ها در بخش

ردیف	موانع عمومی ارتقای بهره‌وری	فرایند و تبعات
۵	نسبت بالای ساختار جمعیتی روستاییان سنت‌گرا به نیروی انسانی ماهر و تخصص‌گرا	مطابق تئوری‌های اقتصادی تخصص منجر به ایجاد ارزش افزوده بیشتری می‌شود. پایین بودن سطح سواد و تخصص کشاورزان و سن بالای کشاورزان و درآمد کم آنان در کنار پارادایم مقاومت ذهنی. سرسختی آنها نسبت به تغییر رفتار و عادات سنتی در کشت و کار و مقاومت در برابر مهارت و دانش نیروی متخصص جوان این امر منجر به شکاف ساختاری و رفتاری بین این دو دسته شده‌است. در این میان به دلیل آنکه قواعد و قوانین مالک و تملیک زمین‌ها مطابق سنت‌های دیرینه می‌باشد، نیروی جوان متخصص یا مجبور به تسامح با سنت‌گراها می‌باشند یا با مخالفت و سرکوب خود، مجبور به مهاجرت می‌شوند که با این شرایط باعث کاهش نیروی کار ماهر، کارآفرین و سرمایه‌های انسانی و حفظ بافت جمعیتی سنت‌گرا و اغلب غیر ماهر و با بهره‌وری پایین می‌گردد. در آمریکا فقط ۳ درصد جمعیت، کشاورز و روستانشین هستند که ضمن تأمین نیاز داخلی، صادرات نیز دارند، اما در ایران با وجود ۳۳ درصد اشتغال در بخش کشاورزی عموماً در کشاورزی سنتی و معیشتی به سر می‌برد. روستاییان با توجه به شیوه فکری و عدم دانش و مهارت و بالتبع ترس از تغییر، به ندرت دست به تغییر الگوی سنتی و کاشت محصولات جایگزین و پربازده همانند گل‌های زینتی، دارویی، زعفران و سایر محصولات کشتی دیگر می‌زنند.
۶	عدم مدیریت و نظارت مستمر و برقراری عدالت بین نسلی در بهره‌برداری از منابع طبیعی	از آنجا که منابع آب، خاک، چراگاه‌ها و مراتع جزء منابع نسل فعلی و آینده می‌باشد می‌باید عدالت بین نسلی به گونه‌ای باشد که نسل حاضر ضمن بهره‌برداری بهینه از منابع، حقوق نسل آتی را نیز محفوظ بدارد. متأسفانه فقدان سیاست‌گذاری اصولی و مدیریت و نظارت بر منابع خدادادی، آسیب‌های جدی به این منابع دارای آستانه‌های تجدید ناپذیری زده که انتظار می‌رود با ادامه این روند در آینده نه چندان دور با بحران منابع مواجه شویم.
۷	توجه غالب به خدمات رفاهی و زیرساختی به‌جای سرمایه‌گذاری اقتصادی در روستا	با وجود سرمایه‌گذاری‌های سنگینی که در حوزه‌های زیرساختی و رفاهی روستاها انجام شده؛ با این وجود میانگین درآمد روستاها افزایش متناسبی نداشته است. در چند دهه گذشته نگاه غالب به حوزه دخالت دولت در روستا تأمین نیازهای رفاهی و زیرساختی بوده است و توانمندسازی و ظرفیت‌سازی اقتصادی آنها مورد تأکید نبوده است.
۸	نبود کارگاه‌های کوچک مقیاس	در روستاهای ایران بر خلاف سایر کشورهای پیشرفته و در حال توسعه، کارگاه‌های کوچک مقیاس، بسیار کم و به ندرت وجود دارد. علت این امر نبود آموزش، دانش، تخصص و آگاهی کافی روستاییان و گذار از دامداری و کشاورزی سنتی به مدرن و از سویی عدم حمایت، پشتیبانی و ترغیب آنها از نظر مالی و علمی از سوی مسئولین ذی‌ربط می‌باشد.
۹	تله نهادی کشاورزی و تولید سنتی	متأثر از عوامل پیش گفته نهادی، نظام تولید در روستاها سنتی و کمتر متأثر از تحولات فناورانه بوده است. در برخی بخش‌ها، به عنوان مثال، در حوزه دام سبک، شیوه پرورش و بازده آن تفاوت معنی‌داری با چندین دهه و قرن گذشته ندارد.

از آنجا که کشاورزی محور اصلی اقتصاد روستا است و تحول در آن نیز از ارکان تحولات اقتصادی و اجتماعی در روستاها محسوب می‌شود، بخش مهمی از تحول اقتصادی به تحول بهره‌وری در بخش کشاورزی وابسته است. براساس نتایج حاصل از بررسی موانع عمومی ارتقای بهره‌وری، می‌توان گفت که کاهش و تعدیل آثار این عوامل نیازمند زمان و تغییرات معنی‌دار در حوزه سیاست‌گذاری، اختصاص منابع مالی، اصلاح بازارها، تغییر ساختار آموزش، بینش، دانش و کیفیت مداخلات در روستا و بخش کشاورزی است. مبتنی بر اهداف، رویکردها، دستاوردها و آثار مورد انتظار از تدوین برنامه توسعه اقتصادی، اشتغالزایی و طرح توسعه پایدار منظومه‌های روستایی، چکیده گزارش بخش زنجانرود شهرستان زنجان به شرح سرخط‌های زیر ارائه می‌شود.

مقدمه

تاریخ بشریت در گذر از عصر کشاورزی به عصر صنعتی دچار تغییر و تحولات بنیادین شد. تغییراتی که چهره جغرافیای جهان را از چشم‌انداز غالب روستایی- عشایری با تولیدات محدود کشاورزی- دامداری، به چشم‌انداز غالب شهری با تولیدات انبوه صنعتی تغییر داد. در این تحولات بنیادین و با شیوع مهاجرت عظیم از روستاها به شهرها عموماً از جمعیت روستاها کاسته و بر جمعیت شهرها افزوده شد.

در این بین، تغییرات مکانی جمعیت از روستاها به شهرها موجب ایجاد تغییرات عمده فضایی در سطح کشورمان شد. نقش نقاط شهری در شبکه فضای ملی هر روز پررنگ‌تر و نقاط روستایی به صورت کم‌رنگ درآمد. این تغییرات در مقیاس ملی به عللی چند، صورت تأسف انگیزی به خود گرفت. اولین مسئله انباشت عظیم سرمایه‌های ناشی از فروش نفت در شهرها و عدم صنعتی شدن شهرها به صورت واقعی بود. در واقع شهر به علت عدم تولید اشتغال در سطح انبوه، نیازی به مهاجرین گسترده روستایی نداشت ولی به علت تمرکز درآمدهای نفتی در شهرها، جاذبه شدیدی برای روستاییان به وجود آمد. همچنین ازدیاد جمعیت، ناشی از توسعه وضعیت بهداشتی و مهار بیماری‌های مسری، بر جمعیت شهرها افزود. با افزایش جمعیت، عدم اشتغال و درآمد ناکافی، بسیاری از این روستاییان به شهرها که محل جذب درآمدهای نفتی و محل تمرکز صنایع بود، روی آوردند. حاشیه نشینی، مشاغل غیررسمی و گسترش پهنه‌های فقر شهری پاسخ اجتماعی- فضایی شهر به این تغییرات بود. پاسخ روستا به این تغییرات مکمل پاسخ شهر بود. عدم صنعتی شدن واقعی کشاورزی در هر سه بخش عمده زراعت، دامداری و باغداری باعث رها شدن منابع روستایی و بلااستفاده ماندن ثروت‌های طبیعی شد. از این رو روستاهای زیادی به خاطر مهاجرت‌های شدید از جمعیت خالی شدند و روستاها به محل زندگی پیرمردان و پیرزنان تبدیل شدند.

مطالب گفته شده باعث توجه بیشتر به مسئله روستا و نحوه اشتغالزایی و توسعه پایدار روستاها با هدف ایجاد اشتغال پایدار، بهبود معیشت در سطح خانوار و توانمندسازی افراد جامعه محلی را فراهم ساخته و میزان مشارکت اهالی و روستاییان را بیشتر کرد؛ چرا که بکارگیری رویکرد مشارکتی در امر توسعه و اجرای برنامه‌های توانمندسازی در سطح محلی از یک طرف روند اجرای طرح‌ها را تسهیل می‌کند و مقبولیت اجتماعی را در پی خواهد داشت و از طرف دیگر منافع طرح‌ها و برنامه به صورت مستقیم به جامعه محلی برمی‌گردد.

در تدوین سند برنامه اقتصادی و اشتغالزایی و طرح توسعه پایدار منظومه‌های روستایی تلاش شده که مسائل کلیدی هر بخش به صورت جدا بررسی و با توجه به نقاط قوت و ضعف هر بخش، اهداف، سیاست‌ها و راهبردهای آن بخش مطرح و در نهایت پروژه‌هایی که توان اجرایی متناسب با روستا را دارند، پیشنهاد شود. اما بدیهی است که این سند تنها گزیده‌ای از مطالبی که در رابطه با برنامه توسعه اقتصادی و اشتغالزایی و طرح توسعه پایدار منظومه‌های روستایی است را در خود گنجانده و جای کار برای روستاهای هر بخش وجود دارد. به همین منظور قابلیت‌ها و محدودیت‌های هر بخش شناسایی و سعی شده تا متناسب با آنها راهبردها و سیاست‌هایی در نظر گرفته شود تا به اهداف مورد نظر در قالب پروژه‌های مختلف اقتصادی، اجتماعی، کالبدی و زیست محیطی در افق طرح دست یافت.

۱- تبیین و تحلیل وضع موجود روستاهای بخش

در بخش اول از ارائه سند به بررسی، تبیین و تحلیل وضع موجود روستاهای بخش مرکزی ماهنشان پرداخته می‌شود.

۱-۱- شاخص‌های وضعیت توسعه بخش

شاخص‌های وضعیت توسعه بخش روستاهای بخش مرکزی شهرستان ماهنشان در چهار مؤلفه اجتماعی و فرهنگی، اقتصادی و تولیدی، طبیعی و زیرساختی و زیربنایی و چهل و یک شاخص مورد بررسی قرار گرفته است.

جدول ۱: متغیرها و شاخص‌های بیان وضعیت موجود

سهم / مقدار		سال	مقدار	واحد	عنوان متغیر / شاخص	
متغیر / شاخص (درصد)						
استان	شهرستان					
۲/۰۱	۵۶/۴	۱۳۹۵	۲۲۲۶۱	نفر	جمعیت	آب‌شناسی و فرهنگی ^۱
-۱/۴۳	-۱/۱۶	۱۳۹۵	-۱/۰۱	درصد	رشد سالانه جمعیت روستایی (۱۳۹۰-۱۳۹۵)	
۳۲/۷	۷۴	۱۳۹۵	۷۷	درصد	میزان روستانشینی	
۲۳/۹	۲۷/۳	۱۳۹۵	۲۷/۲	درصد	نرخ جوانی	
۶۹/۴	۶۵/۲	۱۳۹۵	۶۴/۹	درصد	نرخ میان‌سالگی	
۶/۷	۷/۴	۱۳۹۵	۷/۵	درصد	نرخ سالمندی	
۴۸	۱۴	۱۳۹۵	۱۶	نفر	تراکم نسبی جمعیت	
۱/۴۲-	۱/۶۱	۱۳۹۵	۱/۶۲	نرخ	نرخ موالید	
۸۴/۸	۷۴/۲	۱۳۹۵	۷۳/۱	درصد	نرخ باسوادی (کل)	
۸۰/۳	۶۷/۱	۱۳۹۵	۶۶/۸	درصد	نرخ باسوادی زنان	
۶۹/۴	۶۱/۹	۱۳۹۵	۶۱/۴	درصد	نرخ باسوادی زنان در نقاط روستایی	
۳/۶۲	۴۵	۱۳۹۵	۳۱	دوره	دوره‌های آموزشی اجرا شده توسط آموزش فنی و حرفه‌ای	
۳۸/۴	۴۱/۲	۱۳۹۵	۴۱/۳	درصد	نرخ مشارکت اقتصادی	
۲/۲	۲/۱	۱۳۹۵	۲/۱	نفر	بار تکفل اقتصادی	
-	-	۱۳۹۵	۶/۲	درصد	سطح زیر کشت بخش از استان	
۱۰/۶	۷/۲-	۱۳۹۵	۶/۷	درصد	نرخ بیکاری	
-	-	۱۳۹۵	۱/۱۱	هکتار	میانگین اراضی زراعی هر بهره‌بردار	
-	-	۱۳۹۷	۱۲/۴	راس	میانگین تعداد دام سبک هر دامدار	
۳/۰۹	۶/۰۵	۱۳۹۶	۵۵۰۰	تن	تولید شیر خام	
۱/۵۸	۵۲	۱۳۹۶	۷۶۸	تن	تولید گوشت طیور	
۶/۹۲	۶۱	۱۳۹۶	۱۱۰۳	تن	تولید گوشت قرمز	
۲/۴۴	۵۳	۱۳۹۶	۲۸۱	تن	تولید تخم‌مرغ	
۵/۴۵	۵۲	۱۳۹۶	۵۱	تن	تولید عسل	
۵۳	۲۲۰۰۰	۱۳۹۶	-	تن	تولید زردآلو	
۵۵/۴	۹۳	۱۳۹۶	۸۱۰۵	تن	تولید آبریان	

۱- منبع آمارهای مربوط به شاخص‌های مؤلفه اجتماعی و فرهنگی موجود از سرشماری سال ۱۳۹۵ استخراج شده است.

۲- استعلام جهاد کشاورزی ۱۳۹۷، <http://abepi.ir>

جدول ۱: متغیرها و شاخص‌های بیان وضعیت موجود (دنباله)

عنوان متغیر / شاخص	واحد	مقدار	سال	سهم / مقدار	
				متغیر / شاخص (درصد)	شهرستان / استان
کشاورزی	هکتار	۳۲۰۰	۱۳۹۷	-	-
	درصد	۶۵	۱۳۹۷	-	-
	تعداد	۶	۱۳۹۷	۴۳	۸
زیرساختی و زیربنایی	درصد	۲۱/۶۷	۱۳۹۵	۵۷/۴۶	۲۲/۱۸
	درصد	۸۱	۱۳۹۵	-	-
	درصد	۹۶	۱۳۹۵	-	-
	درصد	۴۰/۶	۱۳۹۵	-	-
	درصد	۸۱	۱۳۹۵	-	-
	درصد	۱۰۰	۱۳۹۷	-	-
	کیلومتر	۰	۱۳۹۵	۰	۰
	کیلومتر	۰	۱۳۹۵	۰	۰
	کیلومتر	۰	۱۳۹۵	۰	۰
	کیلومتر	۱۰۶	۱۳۹۵	۱۱/۷	۵۲/۳
	کیلومتر	۴۰۰	۱۳۹۵	۹/۴۹	۵۳/۶
	واحد	۰	۱۳۹۶	۰	۰
	درصد	۴۰/۶	۱۳۹۵	-	-
	درصد	۸۱	۱۳۹۵	-	-
	درصد	۱۰۰	۱۳۹۷	-	-
	کیلومتر	۰	۱۳۹۵	۰	۰
	کیلومتر	۰	۱۳۹۵	۰	۰
	کیلومتر	۰	۱۳۹۵	۰	۰
	کیلومتر	۱۰۶	۱۳۹۵	۱۱/۷	۵۲/۳
	کیلومتر	۴۰۰	۱۳۹۵	۹/۴۹	۵۳/۶
واحد	۰	۱۳۹۶	۰	۰	

۲-۱- قابلیت‌ها

الف) قابلیت‌های اقتصادی

- ✓ وجود اراضی مستعد به‌خصوص در حاشیه رودخانه قزل‌اوزن برای توسعه باغات؛
- ✓ بالا بودن میزان تولیدات به‌ویژه در زمینه دامداری؛
- ✓ امکان توسعه صنایع تبدیلی و تکمیلی کشاورزی؛
- ✓ امکان ایجاد کارخانه فرآوری محصولات دامی؛

۱- استعلام میراث فرهنگی و گردشگری ۱۳۹۷

۲- منبع آمارهای مربوط به شاخص‌های مؤلفه زیرساختی و زیربنایی از سرشماری سال ۱۳۹۵ و استعلام از علوم پزشکی، بنیاد مسکن و راه و شهرسازی می‌باشد.

- ✓ امکان توسعه صنایع دستی در سطح بخش؛
- ✓ امکان توسعه دامداری‌های صنعتی و نیمه‌صنعتی؛
- ✓ امکان تبدیل اراضی دیم به آبی؛
- ✓ قابلیت تولید گیاهان دارویی متنوع و فرآوری وابسته آن؛
- ✓ امکان توسعه صنایع آب؛
- ✓ وجود پتانسیل‌های مواد معدنی برای استخراج.

ب) قابلیت‌های اجتماعی

- ✓ روند صعودی رشد طبیعی جمعیت؛
- ✓ روابط حسنه میان ساکنان روستاها و غنای آداب و رسوم جمعی نظیر برگزاری با شکوه مراسم مذهبی در مناسبت‌ها؛
- ✓ روابط مسالمت آمیز میان طوایف موجود در روستاها؛
- ✓ مناسب بودن سطح سرمایه اجتماعی؛
- ✓ امکان ایجاد تشکل‌های اجتماعی- فرهنگی در سطح روستا؛
- ✓ مشارکت مردم در اهدای زمین برای ساخت بناهای آموزشی؛
- ✓ بالا بودن درصد قبولی دانش آموزان در مقاطع تحصیلی سه گانه.

ج) قابلیت‌های زیست محیطی (آب و خاک)

- ✓ شرایط اقلیمی و منابع آب متنوع محدوده؛
- ✓ وجود رودخانه دایمی و فصلی قزل اوزن؛
- ✓ وجود مراتع خوب و متوسط در سطح بخش؛
- ✓ بیلان مثبت آب‌های سطحی در حوضه‌های آبریز بخش؛
- ✓ وجود لایه‌های نفوذناپذیر قرمز بالای و تأثیر آن در کاهش آلودگی منابع آبهای زیرزمینی؛
- ✓ امکان آبیاری تکمیلی در بخشی از اراضی زیر کشت؛
- ✓ امکان مهار سیلاب‌ها و بهره‌برداری از آن‌ها؛
- ✓ تنوع گونه‌های گیاهی و جانوری و وجود گونه‌های نادر گیاهی و جانوری.

د) قابلیت‌های کالبدی-فضایی

- ✓ ظرفیت‌های مناسب برای توسعه حمل و نقل کالا و خدمات؛
- ✓ اجرای طرح هادی در بیشتر روستاهای بخش؛
- ✓ امکان دسترسی آسان و تبادل کالا و مسافر به لحاظ وجود پتانسیل‌های معدنی و آبی؛
- ✓ افزایش درجه راه بین ماهنشان- مشمپا و ماهنشان- دوزکند به حلب؛
- ✓ بالا بودن نسبت راه‌های روستایی در سطح بخش.

ه) قابلیت‌های گردشگری

- ✓ وجود آثار تاریخی متعدد در بیشتر روستاها؛

- ✓ نبود پیش داوری ذهنی در مخالفت با حضور گردشگران و افراد غریبه در روستاها؛
- ✓ وجود چشمه‌های متعدد و پرآب؛
- ✓ امکان سرمایه‌گذاری در بخش زیرساخت‌های گردشگری؛
- ✓ شرایط و اقلیم مناسب برای توسعه گردشگری؛
- ✓ قرار گرفتن یکی از مناطق نمونه گردشگری استان در این منطقه (قلعه بهستان).

۱-۳- محدودیت‌ها و تنگناها

الف) محدودیت‌های اقتصادی

- ✓ کمبود امکانات و تجهیزات سیلو، سردخانه و کشتارگاه؛
- ✓ ضعف مکانیزاسیون؛
- ✓ فقدان جاذبه برای بخش خصوصی برای بهره‌برداری از تأسیسات اجرا شده؛
- ✓ نبود صنایع تبدیلی مناسب برای فرآوری محصولات کشاورزی؛
- ✓ نبود زیرساخت‌های آموزش فنی و حرفه‌ای و کارگاه‌های آموزشی برای آشنایی مردم با علوم روز و کارآفرینی؛
- ✓ نبود بازار فروش بدون واسطه محصولات دامی؛
- ✓ فروش محصولات تولیدی به واسطه‌ها.

ب) محدودیت‌های اجتماعی

- ✓ نرخ باسوادی پایین در میان زنان؛
- ✓ بالا بودن نرخ مهارفروستی در سطح بخش؛
- ✓ چالش با جمعیت عشایری به دلیل نحوه بهره‌برداری از مراتع پیرامون نقاط روستایی؛
- ✓ روند رو به افزایش نرخ سالمندی جمعیت؛
- ✓ عدم وجود تشکل‌های اجتماعی مربوط به زنان.

ج) محدودیت‌های زیست محیطی (آب و خاک)

- ✓ شیب زیاد در بیش از ۶۵ درصد اراضی بخش و یکپارچه نبودن اراضی؛
- ✓ فقر مواد آلی و خاک‌های شور، آهکی و قلیایی در مناطق وسیعی از شهرستان؛
- ✓ سیل‌خیزی و عدم مدیریت مناسب آب‌های سطحی؛
- ✓ دور بودن اراضی مستعد و دشت‌ها از آب‌های سطحی؛
- ✓ وجود ۳۲۰۰ هکتار اراضی با کلاس فرسایش شدید و خیلی شدید؛
- ✓ پایین بودن راندمان بهره‌برداری و عدم استفاده از پتانسیل رواناب‌های طبیعی؛
- ✓ عدم مطالعات جامع آب و خاک و فقدان بانک اطلاعاتی؛
- ✓ بالا بودن EC خاک‌های اطراف قزل اوزن و مانع بودن آن برای اجرای آبیاری مکانیزه.

د) محدودیت‌های کالبدی-فضایی

- ✓ انزوای جغرافیایی و دسترسی به شدت نامناسب به جاده‌های ارتباطی میان شهری و بویژه روستایی؛
- ✓ پراکندگی روستاهای شهرستان؛

- ✓ کمبود امکانات رفاهی، خدماتی در منطقه؛
- ✓ محدودیت در سرمایه‌گذاری بخش خصوصی به لحاظ کوهستانی بودن منطقه و دوری از مرکز؛
- ✓ پایین بودن سطح کیفیت راه‌های روستایی؛
- ✓ ضعف امکانات مرکز حوزه‌ها در خدمات رسانی به روستاهای پیرامون؛
- ✓ پایین بودن سرمایه‌گذاری‌های بزرگ و مرتبط با انرژی برق.

ه) محدودیت‌های گردشگری

- ✓ کمبود وجود مسیرهای ارتباطی مناسب و امکانات تفریحی و گردشگری در راستای جذب سرمایه‌گذار؛
- ✓ نبود طرح جامع گردشگری و فقدان برنامه‌ریزی اجرایی و ضعف تبلیغات در معرفی آثار؛
- ✓ نبود بازارچه‌ها یا فروشگاه‌های محصولات صنایع دستی و هنرهای سنتی؛
- ✓ ضعف در مطالعات مردم‌نگاری و پژوهش‌های مردم‌شناسی؛
- ✓ نبود جشنواره‌ها و نمایشگاه‌ها و شرکت در نمایشگاه‌های داخلی و خارجی.

۴-۱- مسایل کلیدی

بر اساس نتایج بررسی وضعیت حوزه‌های مختلف توسعه در بخش مرکزی شهرستان ماهنشان و با هدف توسعه پایدار منطقه‌ای، تحول در حوزه رویکرد، اقدام و نتایج فرآیند توسعه می‌بایست در مسایل زیر صورت پذیرد:

الف) مسایل اقتصادی

- ✓ پایین بودن زیرساخت‌های اقتصادی و پشتیبان فعالیت و خدمات وابسته به بخش کشاورزی؛
- ✓ سطح پایین تنوع حوزه تولید و تکمیل زنجیره ارزش تولید در حوزه کشاورزی و صنایع تبدیلی و تکمیلی؛
- ✓ نبود زنجیره ارزش محصولات تولیدی (تأمین نهاده‌ها، فرآیند تولید، فرآوری و فروش) به ویژه در محصولات کشاورزی، دامپروری و صنایع دستی روستایی؛
- ✓ پایین بودن سطح تنوع فعالیت‌های اقتصادی در سطح بخش؛
- ✓ ضعف در بازاریابی برای محصولات تولیدی بخش ماهنشان؛
- ✓ سنتی بودن تولید محصولات کشاورزی و سایر فعالیت‌های اقتصادی؛
- ✓ پایین بودن نرخ فعالیت اقتصادی زنان؛
- ✓ پایین بودن سطح بهره‌وری عوامل تولیدی؛
- ✓ رشد ضعیف بخش خدمات نوین بازرگانی از جمله تجارت الکترونیک.

ب) مسایل اجتماعی

- ✓ پایین بودن سهم زنان در مدیریت روستاهای بخش؛
- ✓ سطح پایین سواد در بخش ماهنشان کمتر از میانگین استانی؛
- ✓ کمبود مراکز و کانون‌های فرهنگی؛
- ✓ ضعف مشارکت روستاییان در تعیین اهداف و استراتژی‌ها و تقویت مدیریت مشارکتی و مردمی؛
- ✓ کمبود تشکل‌های مردمی و مشارکتی زنان؛

- ✓ پایین بودن استفاده از ظرفیت‌های جوانان تحصیل کرده در فرایند مدیریت روستایی؛
- ✓ پایین بودن سطح درآمدهای پایدار دهیاری‌ها؛
- ✓ وجود ساختار سنی جوان.

ج) مسایل زیست محیطی (آب و خاک)

- ✓ سطح پایین پایداری فعالیت‌های اقتصادی انجام شده در سطح بخش (پرورش ماهی)؛
- ✓ چرای مفرط و عدم تعادل دام و مرتع؛
- ✓ استفاده بی رویه از منابع آب‌های سطحی و زیرزمینی بخش؛
- ✓ رشد کالبدی سکونتگاه‌ها در اراضی حاصلخیز کشاورزی؛
- ✓ آلودگی آب رودخانه قزل اوزن به علت مصرف بیش از حد مواد شیمیایی توسط واحدهای پرورش ماهی؛
- ✓ کمبود آب شرب در فصل تابستان در روستاهای بخش؛
- ✓ پایین بودن کیفیت منابع آب شرب در برخی از روستاهای بخش؛
- ✓ فرسایش بالای منابع خاکی بخش کشاورزی.

د) مسایل کالبدی-فضایی

- ✓ پایین بودن پیوندهای فیزیکی و ارتباطی بین نقاط سکونتگاهی؛
- ✓ توسعه ناکافی شبکه‌های زیرساختی (آب، برق، گاز، تلفن و اینترنت) در روستاهای محروم و کم برخوردار؛
- ✓ پایین بودن سطح مساکن مقاوم سازی شده؛
- ✓ عدم توزیع مناسب خدمات به دلیل ضعف اعتدال فضایی در سکونتگاه‌های مرکزی و دسترسی‌های دشوار؛
- ✓ عدم توجه به کارکرد هر یک از سکونتگاه‌ها با توجه به نقش عملکردی حوزه در سازمان فضایی مطلوب منظومه؛

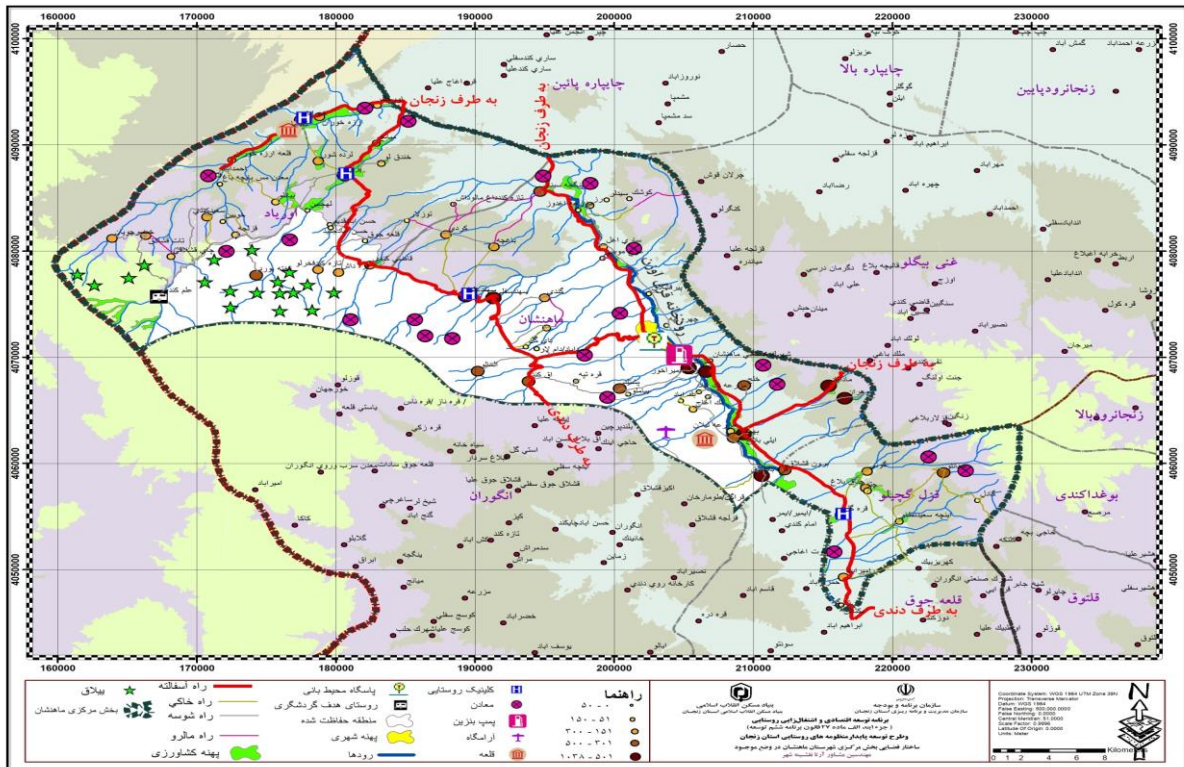
- ✓ پایین بودن سطح مقاوم سازی کالبد روستا برای مقابله با سیل؛
- ✓ ضعف زیرساخت‌های اقتصادی در سطح مراکز حوزه، مجموعه و منظومه؛
- ✓ پراکندگی آبادی‌های کوهستانی با شمار جمعیت محدود؛
- ✓ تعدد سکونتگاه‌های روستایی با راه‌های ارتباطی نامناسب.

ه) مسایل گردشگری

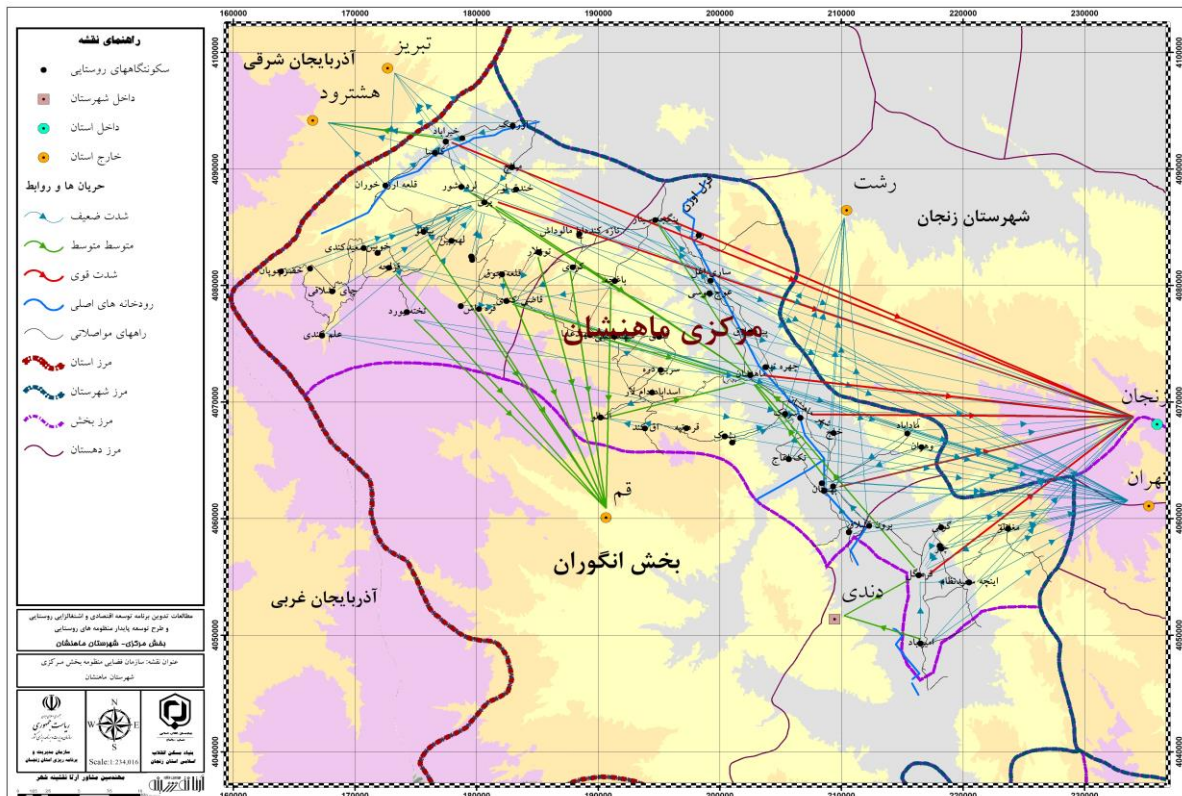
- ✓ نبود بازارهای سنتی عرضه محصولات هنری-فرهنگی و غذایی به منظور توسعه و بهبود کیفیت صنایع دستی، محصولات بومی و گیاهان دارویی؛
- ✓ کمبود برگزاری همایش‌ها، جشنواره‌ها و رویدادهای فرهنگی در فصول مختلف سال؛
- ✓ کمبود برنامه‌های بازاریابی و معرفی جاذبه‌های گردشگری شهرستان در رسانه‌های ملی، شبکه‌های مجازی، مجلات و روزنامه‌های عمومی و تخصصی؛
- ✓ کمبود دفاتر خدمات مسافرتی فعال به منظور برنامه‌ریزی گشت‌های گروهی به شهرستان؛
- ✓ ضعف زیرساخت‌های ارتباطی در روستاهای دارای پتانسیل؛
- ✓ کمبود امکانات رفاهی، خدماتی در سطح بخش؛

✓ سطح پایین تمایل به سرمایه‌گذاری در بخش گردشگری بخش.

۵-۱- ساختار و سازمان فضایی موجود



نقشه ۱- ساختار فضایی موجود بخش مرکزی شهرستان ماهنشان



نقشه ۲- سازمان فضایی موجود بخش مرکزی شهرستان ماهنشان

۲- تصور کلان توسعه روستاهای بخش

شهرستان ماهنشان، شهرستانی پیشرو در توسعه صنایع تبدیلی و تکمیلی و گردشگری است که از این طریق، زمینه را برای توسعه پایدار فراهم خواهد شد.

۲-۱- اهداف کلی

- ✓ پایداری جمعیت؛
- ✓ بهره‌برداری پایدار و اصولی از منابع طبیعی؛
- ✓ برقراری اعتدال فضایی؛
- ✓ ارتقای بهره‌وری عوامل تولید در جامعه روستایی؛
- ✓ تحقق معیشت پایدار روستاییان.

۲-۲- اهداف کمی

جدول ۲: تعیین اهداف کمی بر حسب اهداف کلی

پیش بینی سال ۱۴۰۵	سال پایه		هدف کمی		ردیف	سرفصل‌های کلی
	میزان	۱۳۹۵	واحد سنجش	شاخص		
۲۱۲۵۵	۲۲۲۶۱	۱۳۹۵	نفر	جمعیت کل	۱.	جمعیت و جوامع
-۰/۴۶	-۱/۰۱	۱۳۹۵	درصد	نرخ رشد جمعیت ۱۳۹۵-۱۴۰۵	۲.	
۶۴	۷۷	۱۳۹۵	درصد	میزان روستانشینی	۳.	
۵۲	۵۷	۱۳۹۵	تعداد	روستاهای دارای سکنه	۴.	سرزمین
۱۲۸۲	۱۲۸۲	۱۳۹۵	کیلومتر مربع	مساحت	۵.	
۱۶۵۷	۱۷/۳۶	۱۳۹۵	نفر در کیلومتر مربع	تراکم نسبی جمعیت کل	۶.	
۱۵۹۳۹	۱۴۵۷۱	۱۳۹۵	نفر	تعداد کل شاغلین	۷.	نیروی انسانی
۱۱۸۸۴	۱۰۶۱۳	۱۳۹۵	نفر	تعداد شاغلین روستایی	۸.	
۲/۰۱	۲/۱	۱۳۹۵	نفر	بار تکفل اقتصادی	۹.	اقتصادی و تولیدی
۲۱۵۵۳	۲۱۵۶۷	۱۳۹۳	هکتار	سطح کل زیر کشت	۱۰.	
۱۳۶۴۱	۱۴۰۵۲	۱۳۹۳	هکتار	سطح زیر کشت دیم (زراعت)	۱۱.	
۵۴۶۱	۵۲۳۰	۱۳۹۳	هکتار	سطح زیر کشت آبی (زراعت)	۱۲.	
۲۴۵۱	۲۲۸۵	۱۳۹۳	هکتار	سطح باغات	۱۳.	
۵۴۳۷۱	۵۹۵۹۴	۱۳۹۳	تعداد	دام سبک	۱۴.	
۶۸۷۱	۴۱۳۰	۱۳۹۳	تعداد	دام سنگین	۱۵.	
۵۲	۲۱/۶۷	۱۳۹۵	درصد	مساکن با اسکلت فلزی و بتون آرمه	۱۶.	زیرساختی و زیربنایی
۱۰۰	۸۱	۱۳۹۷	تعداد	روستاهای بهره‌مند از آب سالم لوله‌کشی	۱۷.	
۱۰۰	۹۶	۱۳۹۷	تعداد	روستاهای برخوردار از برق	۱۸.	
۷۶	۴۰/۶	۱۳۹۷	تعداد	روستاهای برخوردار از گاز طبیعی	۱۹.	
۹۶	۸۱	۱۳۹۷	تعداد	روستاهای دارای طرح هادی	۲۰.	

۲-۳- جهت گیری‌های توسعه

- ✓ مدیریت و بهره‌برداری پایدار از منابع طبیعی و مراقبت از اجزای یکپارچه محیط زیست؛
- ✓ ارتقای زیرساخت‌های اقتصادی و پشتیبان فعالیت و خدمات وابسته به بخش کشاورزی؛
- ✓ تنوع بخشی به حوزه تولید و تکمیل زنجیره ارزش تولید در حوزه کشاورزی و صنایع تبدیلی و تکمیلی؛
- ✓ توسعه به هم پیوسته سازمان فضایی نظام سکونت و فعالیت شهری - روستایی؛
- ✓ توسعه جامعه شبکه‌ای برای گذار از انزوای فیزیکی - جغرافیایی به ویژه در نواحی روستایی؛
- ✓ سرمایه‌گذاری فرهنگی برای تقویت هویت بخش و افزایش حس تعلق افراد به بخش ماهنشان؛
- ✓ سرمایه‌گذاری برآموزش و پرورش برای تربیت جامعه و توسعه سوادهای پایه‌ای عصر اطلاعات در بین کودکان، نوجوانان و جوانان؛
- ✓ آموزش مهارت‌های کاربردی کشاورزی، دامپروری و صنایع تکمیلی و جانبی آن‌ها، صنایع فرهنگی و گردشگری؛
- ✓ ارتقای زیرساخت‌های اجتماعی و کیفیت زندگی؛
- ✓ بهبود دامنه تاب‌آوری اجتماع محلی در مواجهه با آسیب‌ها و شوک‌های محیطی و درونی؛
- ✓ بهبود مسئولیت پذیری فردی، اجتماعی و نهادی و مشارکت ذینفعان در فرآیند پیشرفت بخش؛
- ✓ توسعه ظرفیت‌های پایدار و قابل تجدید به ویژه در حوزه گردشگری؛
- ✓ ارتقای فرهنگ و فضای عمومی کسب و کار و کارآفرینی؛
- ✓ بهبود سطح آگاهی، نوآوری و فناوری در کاربرد نهاده‌های تولید و خدمات پشتیبان تولید؛
- ✓ جذب سرمایه‌های داخلی و خارجی در توسعه دانش و فناوری؛
- ✓ توسعه صنعتی و معدنی و توسعه خوشه‌های صنعتی.

۲-۴- راهبردها

الف) راهبردهای اقتصادی

- ✓ ارائه آموزش در راستای افزایش توان مهارتی بهره‌برداران در به کارگیری فنون جدید؛
- ✓ افزایش بهره‌وری عوامل تولید؛
- ✓ تکمیل زنجیره تولیدات کشاورزی، صنعت، معادن و دامی منطبق بر نیاز بازار و جامعه محلی؛
- ✓ افزایش عملکرد محصولات؛
- ✓ الگوسازی و تسهیل در راه‌اندازی کسب و کارها و تولید محصولات جدید؛
- ✓ حمایت از تشکل‌های خصوصی و توسعه خدمات کشاورزی؛
- ✓ بهره‌گیری بهینه از ظرفیت‌های محیطی؛
- ✓ ترویج و آموزش و انجام مطالعات جامع عمل آوری آبریزان تولیدی و صنایع معدنی.

ب) راهبردهای اجتماعی

- ✓ برابری فرصت‌های آموزشی و فراهم کردن آموزش یکسان برای لازم‌التعلیمان؛

- ✓ بهره‌گیری از دانش بومی روستاییان جهت افزایش مشارکت؛
- ✓ تمرکززدایی تصمیمات از سطح استانی و شهرستانی به سطح محلی؛
- ✓ استفاده از ظرفیت‌های جوانان تحصیل کرده؛
- ✓ افزایش مشارکت زنان؛
- ✓ تقویت ابعاد ساختی (شبکه‌ای) و هنجاری اعتماد، آگاهی، ارزش‌های سرمایه‌های اجتماعی؛
- ✓ حمایت از طبقات اجتماعی آسیب‌پذیر؛
- ✓ بهره‌گیری از سرمایه‌های اجتماعی، ظرفیت‌های انسانی و نخبگان در فرآیند برنامه‌ریزی؛
- ✓ توسعه تسهیل‌گری و ایجاد سازمان‌های مردم‌نهاد در راستای توسعه و آبادانی بخش و شهرستان.

ج) راهبردهای زیست محیطی

- ✓ بهره‌برداری از منابع و خاک بر اساس اصل توسعه پایدار؛
- ✓ توسعه بهره‌برداری از پتانسیل منابع آب سطحی جهت مصارف زراعی در نواحی مختلف؛
- ✓ حفظ پتانسیل آبدهی آبخوان و تداوم بهره‌برداری از منابع اراضی دشتی؛
- ✓ افزایش حمایت‌های قانونی از منابع طبیعی تجدید شونده؛
- ✓ آبخیزداری حوضه‌های آبریز رودخانه و طولانی‌تر نمودن زمان جریان در رودخانه‌های فصلی؛
- ✓ کنترل مداوم ظرفیت، تغذیه و تخلیه سفره‌های آب زیرزمینی در اراضی دشتی؛
- ✓ مدیریت بهره‌برداری از منابع آب پایه رودخانه و چشمه‌ها برای حفظ حیات وحش؛
- ✓ کنترل استفاده از سموم و نمک در واحدهای پرورش ماهی و کاهش آلودگی‌ها در واحدهای صنعتی و معدنی.

د) راهبردهای کالبدی فضایی

- ✓ ایجاد راه‌های ارتباطی مناسب بین مناطق به منظور ایجاد زمینه سرمایه‌گذاری؛
- ✓ ارتقای کیفیت راه‌های موجود و رفع نقاط حادثه‌ساز؛
- ✓ تقویت پیوندهای فیزیکی فرامنطقه‌ای شهرستان و نقاط شهری آن با محورهای برتر توسعه؛
- ✓ افزایش پیوندهای منطقه‌ای فرا استانی استان زنجان با آذربایجان غربی؛
- ✓ تقویت پیوندهای شهری- روستایی از طریق تقویت مراکز روستایی برتر؛
- ✓ ایجاد فضاهای خدماتی و رفاهی در سطح سکونتگاه‌ها بر اساس نقش و عملکرد آن‌ها در منطقه؛
- ✓ مقاوم سازی مسکن روستایی براساس رویکرد معیشت پایدار و معماری بومی.

ه) راهبردهای گردشگری

- ✓ شکل‌گیری بازارهای سنتی عرضه محصولات هنری - فرهنگی و غذایی؛
- ✓ گسترش همایش‌ها، جشنواره‌ها و رویدادهای فرهنگی در فصول مختلف سال؛
- ✓ گسترش برنامه‌های بازاریابی و معرفی جاذبه‌های گردشگری شهرستان در رسانه‌های ملی، شبکه‌های مجازی، مجلات و روزنامه‌های عمومی و تخصصی؛
- ✓ گسترش دفاتر خدمات مسافرتی فعال به منظور برنامه‌ریزی گشت‌های گروهی به شهرستان؛

✓ توسعه زیرساخت‌های ارتباطی در روستاهای دارای پتانسیل؛

۲-۵- سیاست‌های اجرایی

الف) سیاست‌های اقتصادی

- ✓ اجرای عملیات تسطیح اراضی و اجرای تناوب‌های مناسب؛
- ✓ ایجاد صنایع تبدیلی و فرآوری محصولات؛
- ✓ افزایش دوره‌های آموزشی ترویجی در زمینه زراعت و باغداری؛
- ✓ اجرای طرح‌های اصلاح نژاد دام و طیور و تبدیل دامداری‌های سنتی به نیمه صنعتی و صنعتی؛
- ✓ گسترش واحدهای صنعتی متناسب با مزیت نسبی هر سکونتگاه؛
- ✓ استفاده از بخش خصوصی و تشکل‌های مردمی در اجرای طرح‌ها و پروژه‌ها؛
- ✓ برنامه‌ریزی در جهت افزایش تولید و بهره‌گیری از فنآوری‌های مدرن این صنعت؛
- ✓ افزایش ضریب مکانیزاسیون؛
- ✓ تغییر ترکیب ساختار اقتصادی تک بخشی مبتنی بر کشاورزی، به چند بخشی مبتنی بر خدمات و صنعت؛
- ✓ افزایش راندمان آب از طریق توسعه مکانیزاسیون و سیستم‌های تحت فشار؛
- ✓ ایجاد و توسعه فعالیت‌های صنعتی متکی بر مزیت‌های نسبی؛
- ✓ بالابردن بهره‌وری و کارایی نیروی کار روستایی از طریق آموزش؛
- ✓ عمل‌آوری مربوط به تولید آبزیان؛
- ✓ تکمیل زنجیره ارزش محصولات تولیدی (تأمین نهاده‌ها، فرآیند تولید، فرآوری و فروش)
- ✓ ارتقای سطح درآمدی و اشتغال بخشی؛
- ✓ کاهش بار تکفل و افزایش رفاه نسبی.

ب) سیاست‌های اجتماعی

- ✓ بهره‌گیری از دانش بومی روستائیان جهت افزایش مشارکت و شرکت روستائیان در برنامه‌ها؛
- ✓ گسترش خدمات عمرانی به روستاهای مورد مطالعه با در نظر گرفتن نقش مردم؛
- ✓ متنوع سازی ساختار وظایف و اختیارات دهیاری و شورای اسلامی روستا؛
- ✓ تمرکز زدایی تصمیمات از سطح ملی به سطح محلی؛
- ✓ سامان بخشی ساختاری- کارکردی به نهادهای مدیریت محلی؛
- ✓ ارائه اعتبارات مالی توسط بانک‌ها به خانوارهای فقیر جهت افزایش مشارکت آن‌ها؛
- ✓ استفاده از ظرفیت‌های جوانان تحصیل کرده در فرآیند مدیریت روستایی؛
- ✓ برقراری تعامل منطقی بین نیروهای بومی و غیربومی برای برنامه‌ریزی؛
- ✓ استفاده از توانمندی‌های زنان و به‌کارگیری آن‌ها در شوراها و دهیاری‌ها.

ج) سیاست‌های زیست محیطی

- ✓ شناسایی مناطق مستعد جهت اجرای عملیات بخش سیلاب و آبخوانداری و معادن؛

- ✓ مطالعه و تهیه نقشه‌های مناطق سیل خیز و بحرانی؛
- ✓ تهیه و تصویب و واگذاری و اجرای طرح‌های مرتعداری جهت بهبود وضع مراتع و دامداران؛
- ✓ طرح ساحل سازی حاشیه رودخانه‌ها؛
- ✓ مطالعه کنترل فرسایش و حفاظت آبراهه رودخانه‌ها؛
- ✓ عملیات پخش سیلاب و بهره‌برداری از سیلاب‌ها؛
- ✓ تخصیص اعتبار جهت احداث طرح بند انحرافی و کانال انتقال آب؛
- ✓ برنامه‌ریزی برای کاهش مخاطرات طبیعی در روستاهای در معرض سوانح طبیعی شناسایی شده.

د) سیاست‌های کالبدی فضایی

- ✓ تقویت سکونتگاه‌های مرکزی و تسهیل دسترسی به آنها به منظور اعتدال فضایی در توزیع خدمات؛
- ✓ سهم کردن عشایر در حفاظت از مراتع در عرصه تصمیم حفاظت از مراتع؛
- ✓ تقویت روابط مؤثر و مکمل میان سکونتگاه‌های منظومه و انتظام فضایی - شبکه‌ای منظومه با منظومه‌های مجاور؛
- ✓ کنترل توسعه کالبدی سکونتگاه‌ها در اراضی حاصلخیز کشاورزی؛
- ✓ توجه به اولویت‌های توسعه‌ای طرح‌های فرادست و سیاست‌های دستگاه‌های ذیربط در ارتباط با منظومه و منظومه‌های مجاور؛
- ✓ تعیین کارکرد هر یک از سکونتگاه‌ها با توجه به نقش عملکردی حوزه در سازمان فضایی مطلوب منظومه؛
- ✓ توسعه سکونتگاه‌ها با توجه به ساختارها و متناسب با نقش و کارکرد آنها؛
- ✓ تقویت سکونتگاه‌ها با استفاده از ظرفیت‌های تعاملی و هم افزایی؛
- ✓ تقویت و ساماندهی نقش منطقه‌ای و فرامنطقه‌ای؛
- ✓ توسعه شبکه‌های زیرساختی در عرصه تصمیم تأمین زیرساخت (آب، برق، گاز، تلفن و اینترنت) در روستاهای محروم و کم برخوردار؛
- ✓ مقاوم سازی مساکن و تسهیلات برای ساخت مسکن و ایمنی کالبدی؛
- ✓ کنترل ساخت و ساز در پهنه‌های با خطر بالای زلزله؛
- ✓ جلوگیری از مهاجرت‌های روستایی و تخلیه روستاها با توسعه زیرساخت‌های آموزشی و بهداشتی؛
- ✓ ایجاد راه‌های اصلی و فرعی متعدد جهت تقویت پیوندهای فیزیکی بین سکونتگاهی.

ه) سیاست‌های گردشگری

- ✓ ایجاد و استفاده از تشکل‌های غیررسمی موجود در روستا جهت بهبود مشارکت مردم در توسعه گردشگری؛
- ✓ بهبود وسایل حمل و نقل دسترسی به روستا به وسیله بازاریابی گردشگری آژانس‌های گردشگری؛
- ✓ بهبود امکانات، خدمات، تسهیلات و تجهیزات صنعت گردشگری روستا؛
- ✓ ارائه منابع و تسهیلات مالی و اعتباری کم بهره به روستاییان برای راه‌اندازی کسب و کارهایی در حوزه گردشگری روستایی؛

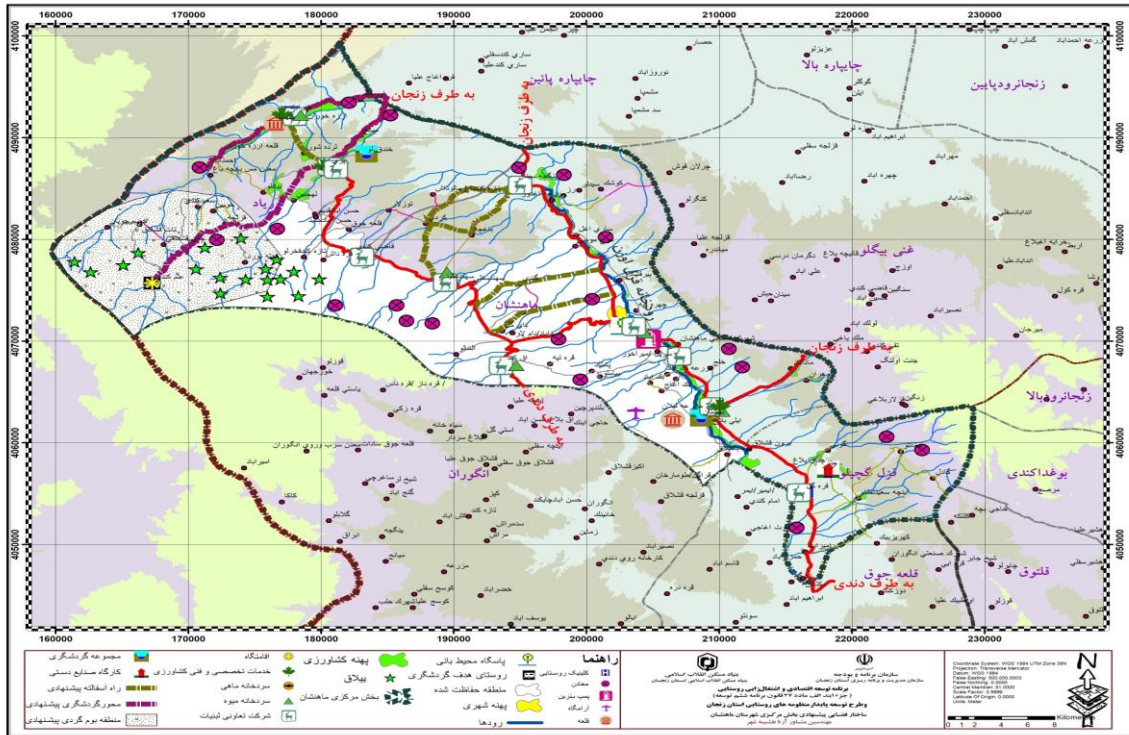
۲-۶- تعیین الزامات تحقق اهداف و سیاست‌ها

- ✓ اقناع عمومی و ایجاد گفتمان در بین جامعه روستایی؛
- ✓ توسعه پایداربخش مرکزی ماهنشان مستلزم رویکردهای چند وجهی و دسته جمعی به مسأله فقرزدایی، برابری جنسی و اجتماعی، توسعه اقتصادی محلی، مدیریت منابع طبیعی و اداره آن‌ها؛
- ✓ تمرکز بر بخش کشاورزی برای توسعه پایدار بخش مرکزی ماهنشان لازم، اما کافی نیست. رویکرد یکپارچه لازم است تا زیرساخت‌ها و فنآوری کشاورزی، ظرفیت‌سازی نهادی، ایجاد اشتغال غیرکشاورزی و سرمایه انسانی را پیوند دهد؛
- ✓ توسعه بخش مرکزی ماهنشان باید براساس مشارکت، توانمندسازی و اداره امور محلی باشد تا نارسایی‌های شیوه از بالا به پایین را برطرف و همچنین رشد بخش خصوصی و بازار را ترویج کند؛
- ✓ توسعه نهادهای بخش مرکزی ماهنشان و ظرفیت‌ها به تلاش بلندمدت نیاز دارد. راهنمایی و تجربه در این زمینه مطلوب است، اما پاسخگویی، باید به عنوان هدف اصلی مطمح نظر قرار گیرد.

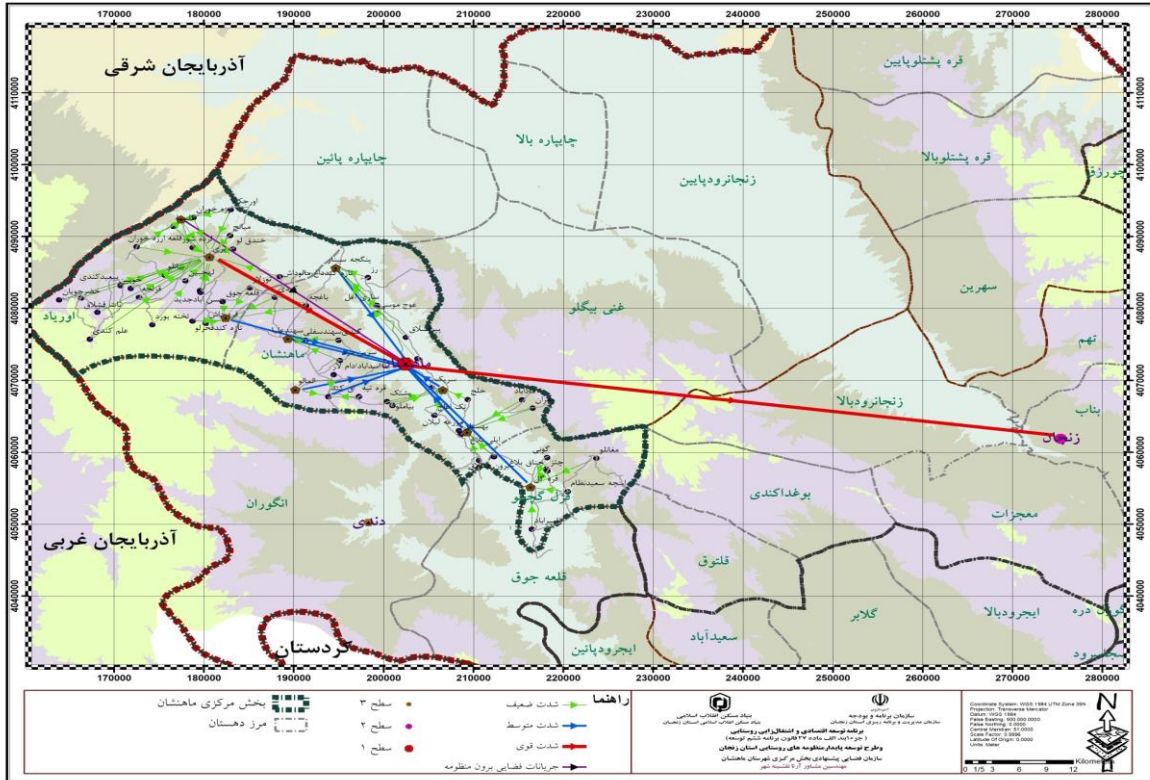
جدول ۳: عناوین اقدامات و کسب و کارهای محرک متوسط مقیاس

ردیف	عنوان
۱	عمل آوری ماهی
۲	احداث واحدهای گلخانه‌ای
۳	احداث واحدهای پرورش قارچ
۴	احداث سردخانه
۵	اعطای تسهیلات در جهت عمل آوری ماهیان
۶	ایجاد کشتارگاه صنعتی دام
۷	ایجاد کارخانه لبنیات
۸	ایجاد واحد بسته‌بندی و فرآوری گیاهان دارویی

۷-۲- ساختار و سازمان فضایی افق



نقشه ۳- ساختار فضایی افق



نقشه ۴- سازمان فضایی افق

۳- اقدامات، فعالیت‌ها، طرح‌ها، پروژه‌های توسعه بخش (پیوست سند)

۳-۱- اقدامات و فعالیت‌های ذیربط تصمیمات و مصوبات مقرراتی و اجرایی - جدول ۴

۳-۲- طرح‌های سرمایه‌گذاری اولویت‌بندی شده در سطح بخش - جدول ۵

۳-۳- پروژه‌های عمرانی اولویت‌بندی شده در سطح بخش - جدول ۶

۴- نظام اجرایی، نظارت و بازنگری سند

۴-۱- سازمان اجرایی

این سازمان زیر نظر کمیته برنامه‌ریزی شهرستان فعالیت می‌نماید. تشکیلات این سازمان با پیشنهاد مشترک سازمان مدیریت و برنامه‌ریزی و اداره کل بنیاد مسکن انقلاب اسلامی استان زنجان در شورای برنامه‌ریزی و توسعه استان به تصویب خواهد رسید.

۴-۲- نظارت بر اجرا

در قالب چارچوب‌های مقرر از سوی سازمان مدیریت و برنامه‌ریزی استان، اجرای اسناد بخش‌ها توسط اداره کل بنیاد مسکن انقلاب اسلامی نظارت و رصد خواهد شد. نتایج نظارت در مقاطع ۶ ماهه به شورای برنامه‌ریزی و توسعه استان گزارش خواهد شد.

۴-۳- بازنگری سند

بازنگری بندهای "۲" و "۴" در سال ۱۴۰۰ (در چارچوب مضامین مرتبط برنامه هفتم) و بند "۳" به صورت سالانه انجام خواهد شد. با پیشنهاد مشترک سازمان مدیریت و برنامه‌ریزی و اداره کل بنیاد مسکن انقلاب اسلامی استان زنجان و تصویب شورای برنامه‌ریزی و توسعه استان، از خدمات مهندسی مشاور مجاری مطالعات به عنوان تسهیلگران اجرا و بازنگری سند استفاده خواهد شد.

پیوست و ضمایم

جدول ۴- اقدامات و فعالیت‌های ذیربط تصمیمات و مصوبات مقرراتی و اجرایی^۵

ردیف	عنوان	دستگاه اجرایی مرتبط
۱	تعیین تکلیف اراضی اطراف روستاها توسط اداره منابع طبیعی و در صورت امکان جهت استفاده در فعالیت‌های کشاورزی و دامداری	اداره کل منابع طبیعی
۲	تسهیل در محدودیت‌های ایجاد شده از سوی جهاد کشاورزی برای ایجاد کاربری‌های اقتصادی که نیازمند ساخت ابنیه هستند	سازمان جهاد کشاورزی
۳	تخصیص بهینه اعطای وام (ضامن، نحوه بازپرداخت و ...).	بانک‌های عامل، شبکه بانکی استان
۴	تقویت پیوندهای فیزیکی از طریق احداث راه‌های بین روستایی و شهری از طریق تسهیل صدور مجوز ^۶	اداره کل میراث فرهنگی، صنایع دستی و گردشگری- اداره کل منابع طبیعی- اداره کل راهداری و حمل و نقل جاده‌ای
۵	سهیم کردن عشایر در حفاظت از مراتع با استفاده از عشایر داوطلب	اداره کل منابع طبیعی

۵- فعالیت‌های ناظر به تصمیمات و مصوبات مقرراتی و اجرایی، زمینه ساز/پشتیبان طرح‌های سرمایه‌گذاری و پروژه‌های عمرانی، شامل اقدامات ناظر به حل و فصل مسائل و مشکلات

۶- برای نمونه محور گندی به ینگجه که به علت مخالفت اداره کل منابع طبیعی و میراث فرهنگی در صدور مجوز و همچنین محور خیرآباد به هشتروند که بازگشایی محور توسط اداره کل راهداری و حمل و نقل جاده‌ای آذربایجان شرقی انجام شده است ولی بخش مربوط به استان زنجان اقدامی انجام نشده است.

جدول ۵ : فهرست طرح‌های سرمایه‌گذاری

ردیف	عنوان طرح	اعتبار مورد نیاز (میلیون ریال)	اشتغال (نفر)	محل اجرا (روستا)	شعاع عملکردی	موضوعی طرح	کارآفرین محوری	اولویت طرح در سطح بخش	دستگاه اجرایی مرتبط	توضیح دارد
۱	گوسفند داشتی ۵۰ رأسی		۴	میراخور، قاضی کندی	خرد / روستا	کشاورزی	بله	اولویت دوم	سازمان جهاد کشاورزی	بله
۲	پرورش دام سبک و سنگین (دامداری صنعتی و یا همراه با اصالح نژاد)		۸	پری، خیرآباد، سهندعلیا، قاضی کندی، ینگجه، آق کند، میراخور، ایلی بلاغ، قره گل	متوسط / دهستان	کشاورزی	بله	اولویت دوم	سازمان جهاد کشاورزی	خیر--
۳	دام سبک گوسفند داشتی		۳	وهران	خرد / روستا	کشاورزی	بله	اولویت اول	سازمان جهاد کشاورزی	بله
۴	دام سبک گوسفند آمیخته داشتی ۵۰ راس		۴	چناق بلاغ، گونی	خرد / روستا	کشاورزی	بله	اولویت اول	سازمان جهاد کشاورزی	بله
۵	پروراندی گوساله		۴	خیرآباد، سهندعلیا، قاضی کندی	خرد / روستا	کشاورزی	بله	اولویت اول	سازمان جهاد کشاورزی	خیر--
۶	تولید گلیم دستبافت ایرانی و محلی		۶	برون قشلاق، سهندعلیا، گندی، باغچه، اوج موسی، علم کندی، مادآباد، چناق بلاغ، گونی	متوسط / دهستان	کشاورزی	بله	اولویت دوم	سازمان صنعت، معدن و تجارت	خیر--
۷	زنبورداری		۴	سرین دره، علمکندی، خلیج، خضرچوبان	متوسط / دهستان	کشاورزی	بله	اولویت اول	سازمان جهاد کشاورزی	خیر--
۸	گاوداری شیری		۶	میراخور، قاضی کندی، ینگجه، آق کند، ایلی بلاغ	متوسط / دهستان	کشاورزی	بله	اولویت دوم	سازمان جهاد کشاورزی	خیر--
۹	ایجاد گلستان گل محمدی		۲	برون قشلاق، پری، خندقلو	خرد / روستا	کشاورزی	بله	اولویت دوم	سازمان جهاد کشاورزی	خیر--

.....سند برنامه توسعه اقتصادی، اشتغالزایی و طرح توسعه پایدار منظومه‌های روستایی استان زنجان

۱۰	فرش دستباف و دستبافته‌ها	۴	برون قشلاق، سهندعلیا، گندی، باغچه، اوج موسی، علم کندی، مادآباد، چناق بلاغ، گونی	متوسط / دهستان	صنایع دستی	بله	اولویت دوم	سازمان صنعت، معدن و تجارت	- خیر -
----	--------------------------	---	---	-------------------	---------------	-----	---------------	---------------------------------	---------

جدول ۵ : فهرست طرح های سرمایه گذاری (دنباله)

ردیف	عنوان طرح	اعتبار مورد نیاز (میلیون ریال)	اشتغال (نفر)	محل اجرا (روستا)	شعاع عملکردی	موضوعی طرح	کار آفرین محوری	اولویت طرح در سطح بخش	دستگاه اجرایی مرتبط	توضیح دارد
۱۱	پرورش دام سبک و سنگین (دامداری صنعتی و یا همراه با اصلاح نژاد)		۴	تمامی روستاهای بالای ۲۰ خانوار	خرد / روستا	کشاورزی	بله	اولویت دوم	سازمان جهاد کشاورزی	بله
۱۲	راه اندازی کارگاه تولیدی سفال و سرامیک فرآورده های وابسته (آب سرد کن های سرامیکی، آجرهای نما، گل های سرامیکی و...)		۶	چتر	کلان / بخش	صنایع دستی	بله	اولویت سوم	سازمان جهاد کشاورزی	خیر--
۱۳	خدمات تخصصی و فنی مهندسی کشاورزی، دام پزشکی و گیاه پزشکی		۲۵	خیرآباد، پری، ایلی بلاغ	کلان / بخش	کشاورزی	بله	اولویت دوم	سازمان جهاد کشاورزی	خیر--
۱۴	گوسفند پروری ۲۰۰ رأسی		۸	کلیسا	خرد / روستا	کشاورزی	بله	اولویت اول	سازمان جهاد کشاورزی	خیر--
۱۵	تولید محصولات گلخانه ای		۱۲	پری، خیرآباد، سهندعلیا، قاضی کندی، ینگجه، آق کند، میرآخور، ایلی بلاغ، قره گل	کلان / بخش	کشاورزی	خیر	اولویت دوم	سازمان جهاد کشاورزی	خیر--
۱۶	صنایع غذایی و تبدیلی تکمیلی کشاورزی		۱۴	پری، خیرآباد، سهندعلیا، قاضی کندی، ینگجه، آق کند، میرآخور، ایلی بلاغ، قره گل	کلان / بخش	صنایع دستی	خیر	اولویت اول	سازمان صنعت، معدن و تجارت	خیر--
۱۷	زعفران و گیاهان دارویی		۱۲	پری، خیرآباد، سهندعلیا، قاضی کندی، ینگجه، آق کند، میرآخور، ایلی بلاغ، قره گل	۳ کلان / بخش	کشاورزی	خیر	اولویت دوم	سازمان جهاد کشاورزی	خیر--
۱۸	احداث واحدهای پرورش قارچ		۵	پری، خیرآباد، سهندعلیا، قاضی کندی، ینگجه، آق کند، میرآخور، ایلی بلاغ، قره گل	کلان / بخش	کشاورزی	خیر	اولویت دوم	سازمان جهاد کشاورزی	خیر--

۱۹	احداث سردخانه		۲۰	پری، خیرآباد، سهندعلیا، قاضی‌کندی، ینگجه، آق‌کند، میرآخور، ایلی‌بلاغ، قره‌گل	کلان / بخش	صنعت	خیر	اولویت اول	سازمان صنعت، معدن و تجارت	- خیر -
----	---------------	--	----	--	---------------	------	-----	---------------	---------------------------------	---------

جدول ۵ : فهرست طرح های سرمایه گذاری (دنباله)

ردیف	عنوان طرح	اعتبار مورد نیاز (میلیون ریال)	اشتغال (نفر)	محل اجرا (روستا)	شعاع عملکردی	موضوعی طرح	کار آفرین محوری	اولویت طرح در سطح بخش	دستگاه اجرایی مرتبط	توضیح دارد
۲۰	ایجاد واحدهای بسته بندی و فرآوری محصولات کشاورزی		۱۸	پری، خیرآباد، سهندعلیا، قاضی کندی، ینگجه، آق کند، میرآخور، ایلی بلاغ، قره گل	کلان / بخش	کشاورزی	خیر	اولویت اول	سازمان صنعت، معدن و تجارت	خیر--
۲۱	اجرای آبیاری تحت فشار		۱۵	خیرآباد، پری، ایلی بلاغ، بهستان، مزرعه تک آغاج، مزرعه بک آباد، خلج، لیلان	متوسط / دهستان	کشاورزی	بله	اولویت دوم	سازمان جهاد کشاورزی	خیر--
۲۲	ایجاد واحدهای خانگی پرورش مرغ و ماکیان بومی		۲۵	تمامی روستاهای بخش	کلان / بخش	کشاورزی	بله	اولویت اول	سازمان جهاد کشاورزی	خیر--
۲۳	ایجاد مراکز جمع آوری شیر		۱۵	پری، خیرآباد، سهندعلیا، قاضی کندی، ینگجه، آق کند، میرآخور، ایلی بلاغ، قره گل	کلان / بخش	خدماتی	خیر	اولویت اول	سازمان صنعت، معدن و تجارت	خیر--
۲۴	عمل آوری ماهی		۱۵	میرآخور، ایلی بلاغ، بهستان	خرد / روستا	کشاورزی	بله	اولویت سوم	سازمان جهاد کشاورزی	بله
۲۵	توسعه سیستم و پایگاه تبلیغات، اطلاع رسانی و بازاریابی گردشگری (دو سایت متمرکز سخت افزاری و نرم افزاری در شهر ماه نشان)		۲۵	شهر ماهنشان	کلان / بخش	- گردشگری	بله-	اولویت اول-	سازمان گردشگری-	خیر--

ضمیمه جدول ۵ - توضیحات طرح‌های سرمایه‌گذاری (موضوع ستون ۱۱)

ردیف	عنوان طرح	توضیحات
۱	گوسفند داشتی ۵۰ رأسی	به ازای هر ۱۵ خانوار یک واحد برای روستاها پیشنهاد می‌شود.
۲	دام سبک گوسفند داشتی	به ازای هر ۵ خانوار یک واحد برای روستاها پیشنهاد می‌شود
۳	دام سبک گوسفند آمیخته داشتی ۵۰ راس	به ازای هر ۵ خانوار یک واحد برای روستاها پیشنهاد می‌شود
۴	پرورش دام سبک و سنگین (دامداری صنعتی و یا همراه با اصلاح نژاد)	به ازای هر ۱۵ خانوار یک واحد برای روستاها پیشنهاد می‌شود.
۵	عمل آوری ماهی	به ازای ۲۰ خانوار مجوز یک واحد صادر شود.

ضمیمه جدول ۵ - توضیحات طرح‌های سرمایه‌گذاری (موضوع دوره‌های اجرایی طرح‌ها)

ردیف	عنوان طرح	توضیحات
۱	ایجاد شرکت‌های تعاونی روستایی	تحقق طرح به صورت تدریجی در دوره‌های کوتاه مدت، میان مدت و بلند مدت
۲	ارائه آموزش لازم در جهت تغییر الگوی کشت زراعی به محصولات پربازده‌تر نظیر کلزا، زعفران، حبوبات، گیاهان دارویی، گل محمدی، توسعه باغداری و...	تحقق طرح به صورت تدریجی در دوره‌های کوتاه مدت، میان مدت و بلند مدت
۳	ارائه آموزش‌های لازم در زمینه اصول صحیح نگهداری دام و طیور، اصلاح نژاد، اصلاح جایگاه دام و...	الزام تحقق طرح در کوتاه مدت
۴	ارائه آموزش‌های لازم در جهت ایجاد واحدهای پرورش ماهیان گرم آبی و سرد آبی	تحقق طرح به صورت تدریجی و بخشی از آن در کوتاه مدت، بخشی در میان مدت و بخشی نیز در بلند مدت
۵	ارائه آموزش لازم به خانوارهای روستایی به ویژه زنان برای ایجاد صنایع دستی نظیر قالیبافی، گلیم بافی و...	الزام تحقق طرح در کوتاه مدت
۶	اعطای تسهیلات در جهت ایجاد کارگاه‌های تولید صنایع دستی در روستاها	الزام تحقق طرح در کوتاه مدت
۷	توسعه کشت محصولات پربازده نظیر کلزا، حبوبات، زعفران، گل محمدی و...	الزام تحقق طرح در کوتاه مدت
۸	توسعه واحدهای دامپروری نظیر بز سانن، دام بزرگ و کوچک	الزام تحقق طرح در کوتاه مدت
۹	ایجاد واحدهای زنبورداری	الزام تحقق طرح در کوتاه مدت
۱۰	احداث جایگاه‌های جمع‌آوری شیر در مراکز دهستان	الزام تحقق طرح در کوتاه مدت
۱۱	ایجاد واحدهای بسته‌بندی و فرآوری محصولات کشاورزی	تحقق طرح به صورت تدریجی در دوره‌های کوتاه مدت، میان مدت و بلند مدت

جدول ۶ : فهرست پروژه‌های عمرانی

ردیف	عنوان پروژه	عنوان فصل	عنوان برنامه	محل اجرا (روستا)	دستگاه اجرایی	شعاع عملکردی	اولویت پروژه	توضیح دارد
۱	توسعه فعالیت‌های خدمات پشتیبان گردشگری (دو آژانس مسافرتی گردشگری، یک سایت امداد و نجات زمینی و هوایی و یک هنرستان یا کانون محلی آموزش گردشگری، یک فروشگاه و نمایشگاه محصولات صنایع دستی بخش	گردشگری	برنامه توسعه گردشگری داخلی	روستاهای هدف گردشگری	میراث فرهنگی و گردشگری، صنایع دستی	متوسط / دهستان	اولویت دوم	خیر
۲	توسعه مراکز پذیرایی و خوراک درون ناحیه‌ای (ایجاد شش مرکز پذیرایی رستوران غذاهای محلی، ملی و بین‌المللی پیرامون روستاهای هدف گردشگری)	گردشگری	برنامه توسعه گردشگری داخلی	روستاهای هدف گردشگری	میراث فرهنگی و گردشگری، صنایع دستی	کلان / بخش	اولویت اول	خیر
۳	تجهیز مراکز بهداشتی-درمانی در مراکز دهستان	بهداشت	برنامه ارائه خدمات بهداشت روستایی درمانی	مراکز حوزه	دانشگاه علوم پزشکی	متوسط / دهستان	اولویت اول	خیر
۴	ایجاد شبکه آب آشامیدنی در سطح حداقل ۲۵ روستا	آب و فاضلاب	ایجاد شبکه آب آشامیدنی	روستاهای فاقد شبکه آب آشامیدنی	آب و فاضلاب روستایی	متوسط / دهستان	اولویت اول	خیر
۵	الحاق حداقل ۱۵ روستای فاقد گاز به شبکه گازرسانی سراسری	فصل توسعه و خدمات شهری، روستایی و عشایری	برنامه ارائه خدمات شهری و روستایی	روستاهای فاقد شبکه گازرسانی-	شرکت گاز	متوسط / دهستان	اولویت دوم	خیر
۶	تأسیس ۷ واحد دفتر پست و مخابرات و تأمین دسترسی به ۱۰ واحد دفاتر ITC و تأمین دسترسی به اینترنت و شبکه‌های سراسری رادیویی و تلویزیونی در حداقل ۱۰ روستا	فصل توسعه و خدمات شهری، روستایی و عشایری	برنامه تأمین، توسعه، تعمیر، تجهیز و نگهداری فضاها، ساختمان‌ها، اماکن	-روستاهای بالای ۵۰ خانوار فاقد دفاتر	پست	متوسط / دهستان	اولویت اول	خیر

جدول ۶ : فهرست پروژه‌های عمرانی

ردیف	عنوان پروژه	عنوان فصل	عنوان برنامه	محل اجرا (روستا)	دستگاه اجرایی	کد شعاع عملکردی	اولویت پروژه	توضیح دارد
۷	نوسازی تعداد ۴۰۰ واحد مسکونی و مقاوم سازی تعداد ۲۰۰۰ واحد مسکونی	مسکن	تامین، توسعه، مقاوم‌سازی، تعمیر، تجهیز و نگهداری فضاها، ساختمان‌ها، اماکن و ماشین‌آلات	-روستاهای با درصد مقاوم سازی زیر ۴۰ درصد	بنیاد مسکن	خرد / روستا	اولویت اول	خیر
۸	ایجاد حداقل ۱۰۰ کیلومتر راه های فرعی درجه ۲ بین روستایی	حمل و نقل	توسعه حمل و نقل جاده‌ای	-گندی، علم کندی	راهداری	کلان / بخش	اولویت اول	خیر
۹	ایجاد ۷۰ کیلومتر شبکه حمل و نقل ریلی مخصوص بار جهت اتصال شهر ماه‌نشان به خط راه آهن سراسری	حمل و نقل	توسعه حمل و نقل جاده‌ای	-کل منظومه	اداره کل راه آهن شمالغرب	کلان / بخش	اولویت اول	خیر
۱۰	نوسازی، بهسازی و تجهیز امکانات آموزشی برای حداقل ۱۰ واحد دبستان	آموزش و پرورش عمومی	آموزش ابتدایی	روستاهای زیر ۳۰ خانوار-	آموزش و پرورش	کلان / بخش	اولویت اول	خیر
۱۱	ساماندهی رودخانه و مقاوم سازی تعداد ۱۵ روستای بخش در مقابل سیلاب	منابع آب	مهندسی رودخانه‌ها و سواحل	روستاهای واقع در کنار رودخانه قزل اوزن-	آب و منطقه‌ای	کلان / بخش	اولویت اول	خیر
۱۲	انجام عملیات آبخیزداری در بیش از ۳۰۰۰ هکتار اراضی مرتعی درجه ۲ بخش	منابع آب	آبخیزداری و حفاظت خاک	کل منظومه-	منابع طبیعی	متوسط / دهستان	اولویت اول	خیر

جدول ۷ : اعتبار طرح‌های تملک دارایی‌های سرمایه‌ای دستگاه‌های اجرایی (جمع بندی اعتبارات پروژه‌های عمرانی)

اعتبار (میلیون ریال)				*کد دوران اجرا	عنوان دستگاه اجرایی	فصل / برنامه	شماره طبقه بندی
جمع	سال‌های بعد	سال دوم	سال اول				
			*	یکساله	میراث فرهنگی، گردشگری و صنایع دستی	گردشگری	
		*		یکساله	میراث فرهنگی و گردشگری، راهداری و حمل و نقل جاده ای، آب و فاضلاب روستایی	زیرساختی	
		*		یکساله	بنیاد مسکن، راهداری و حمل و نقل جاده ای، شرکت گاز، آب منطقه‌ای	سکونتگاهی	
		*		دوساله	منابع طبیعی، آب منطقه‌ای	محیطی	

