



بنیاد ملی تحقیقات و توسعه
استان زنجان



جمهوری اسلامی ایران
سازمان برنامه و بودجه کشور
سازمان مدیریت و برنامه ریزی
استان زنجان

سند برنامه توسعه اقتصادی، اشتغالزایی و طرح توسعه پایدار منظومه های روستایی

استان زنجان

پیش نویس مقدماتی
(ویرایش اول)



شهرستان: خدابنده
بخش: سجاسرود

چشم انداز سامان
مهندسین مشاور





استان زنجان



جمهوری اسلامی ایران
سازمان برنامه و بودجه کشور
سازمان مدیریت و برنامه ریزی
استان زنجان

سند

برنامه توسعه اقتصادی، اشتغال زایی

و طرح توسعه پایدار منظومه های روستایی استان زنجان

شهرستان خداآینده

بخش سجاسرود

شرکت مشاور چشم انداز سامان

۱۳۹۹



شرکت مشاور چشم انداز سامان

فهرست مطالب

کلیات: تحلیل عمومی و مشترک تحول اقتصادی، اشتغال‌زائی و توسعه پایدار منظومه‌های روستایی	۵
مقدمه	۷
۱- تبیین و تحلیل وضعیت موجود روستاهای بخش سجا سرود	۷
۱-۱- شاخص‌های وضعیت توسعه بخش	۷
۱-۱-۱- تحولات جمعیت	۸
۱-۱-۲- ساختار اقتصادی و درآمدی و مهارت‌های غالب بخش	۸
۱-۲- قابلیت‌ها	۱۰
۱-۳- محدودیت‌ها	۱۱
۱-۴- قابلیت‌ها و محدودیت‌های تأثیرگذار منظومه در قالب ماتریس فضایی	۱۱
۱-۵- مسائل کلیدی	۱۵
۱-۶- ساختار و سازمان فضائی وضع موجود	۱۶
۷-۱- جمع بندی:	۱۷
۲- تصویر کلان توسعه روستاهای بخش (افق برنامه و طرح: ۱۴۰۵ پایان برنامه هفتم)	۱۷
۲-۱- اهداف کلی	۱۷
۲-۲- اهداف کمی	۱۸
۲-۳- جهت‌گیری‌های توسعه	۱۸
۲-۴- راهبردها	۱۹
۲-۵- سیاست‌های اجرایی	۱۹
۲-۶- تعیین الزامات تحقق اهداف و سیاست‌ها	۲۰
۷-۲- ساختار و حوزه‌های همگن فضایی هدف	۲۱
۳- اقدامات، فعالیت‌ها، طرح‌ها و پروژه‌های توسعه بخش (پیوست سند)	۲۲
۳-۱- چارچوب اقدامات و بسته فعالیت‌های پیشنهادی	۲۲
۳-۲- طرح‌های سرمایه‌گذاری اولویت‌بندی شده در سطح منظومه	۲۳
۳-۳- پروژه‌های سرمایه‌گذاری اجتماعی و عمرانی در سطح بخش	۲۳

فهرست جداول، نقشه‌ها و اشکال

جدول مقدمه: موانع عمومی و مشترک تحول و ارتقا بهره‌وری روستاها	۵
جدول ۱- متغیرها و شاخص‌های وضعیت موجود بخش سجا سرود	۷
جدول الف مشاغل خاص و مهارتی دارای قابلیت تقویت در منظومه سجا سرود	۹
جدول ب: قابلیت‌ها و محدودیت‌های تأثیرگذار بخش در یک ماتریس فضایی	۱۳
جدول ۲: اهداف کمی رشد بخش سجا سرود در افق ۱۴۰۵	۱۸
جدول ۱-۲: بسته راهبردها، اقدامات سیاستی و اجرایی توسعه منظومه	۱۹
جدول ۳: عناوین اقدامات و کسب و کارهای محرک متوسط مقیاس	۲۰
جدول ۴: بسته‌های اجرایی طرح‌ها و پروژه‌های اثربخش	۲۲
جدول ۱-۵: حفظ یا تقویت توان اکولوژیک منظومه	۲۳
جدول ۲-۵: بسته کنترل و ارتقای بهره‌وری مصرف و اصلاح الگوی کشت	۲۳

جدول ۳-۵- بسته توسعه صنایع تبدیلی و مکمل.....	۲۴
جدول ۴-۵- بسته ارتقای بهره وری دام سبک و توسعه کمی (طرح های کوچک و متوسط مقیاس).....	Error! Bookmark not defined.
جدول ۵-۵- بسته بهره برداری از ظرفیت های گردشگری.....	۳۰
جدول ۶-۵- بسته توسعه صنایع کارگاهی (طرح های کوچک و متوسط مقیاس).....	۳۱
جدول ۷-۵- بسته توسعه بخش خدمات پشتیبانی.....	۳۲
جدول ۸-۵- ارتقای کیفیت حکمرانی محلی.....	۳۳
جدول ۱-۶- بسته توسعه مشارکت اقتصادی و توانمندسازی منابع انسانی.....	۳۵
جدول ۲-۶- توسعه زیرساخت ها و تکمیل کمبودهای خدماتی و رفاهی سکونتگاه ها.....	۳۷
جدول ۳-۶- فهرست دوره های آموزشی مورد نیاز روستاها.....	۳۶
نقشه ۱: ساختار فضایی منظومه سجا سرود.....	۱۶
نقشه ۲: سازمان فضایی وضع موجود منظومه روستایی سجا سرود.....	۱۶
نقشه ۳: سطوح و مراکز عملکردی و احصا حوزه های همگن فضایی.....	۲۱
نقشه ۴: اولویت و گرایش ماموریت های محوری اقتصادی حوزه های همگن فضایی.....	۲۱
شکل ۱: منابع اصلی درآمدی منظومه سجا سرود.....	۹
نمودار ۱: تغییرات تعداد جمعیت منظومه روستایی سجا سرود نسبت به جمعیت روستایی منظومه های دیگر خدابنده.....	۸

کلیات: تحلیل عمومی و مشترک تحول اقتصادی، اشتغال‌زائی و توسعه پایدار منظومه‌های روستایی

روستاها در استان زنجان همانند سایر روستاهای کشور متأثر از جریان وسیع تغییرات فناورانه و ارتباطات، تحولات وسیع اجتماعی و فرهنگی را تجربه نموده‌اند. سرمایه‌گذاری‌های قابل توجه در زیرساخت‌های کالبدی روستاها، چهره و کالبد آن‌ها را تغییر داده است. با وجود تغییرات اجتماعی، ساختار تولید و اشتغال در روستا دستخوش تغییرات محدودتری بوده است.

رشد اقتصاد روستا بر دو محور رشد سرمایه‌گذاری و رشد بهره‌وری متکی است. البته رشد صرفاً بر مبنای سرمایه‌گذاری به سرعت مشمول قاعده بازده نزولی عوامل تولید شده و بازده سرمایه‌گذاری متأخرتر را کاهش می‌دهد. لذا توجه به رشد اقتصادی روستا صرفاً از طریق سرمایه‌گذاری جدید به سرعت متوقف می‌شود.

زمینه‌های سرمایه‌گذاری در روستاها را می‌توان از طریق قابلیت‌سنجی و تحلیل تنگناها و سایر ملاحظات نظیر بازار استخراج نمود و در قالب پروژه‌های مختلف فرآیند رشد اقتصاد روستا و به تبع آن تحول در روستا را با سرمایه‌گذاری‌های جدید تسریع نمود. اما بر اساس مطالعات اقتصاد رشد بیش از ۵۰ درصد رشد اقتصادی وابسته به ارتقا و رشد بهره‌وری است. سرمایه‌گذاری و سیاست‌گذاری برای ارتقا بهره‌وری عمومی در اقتصاد روستا به جای نگاه پروژه‌ای و تقریباً یک بعدی نیازمند رویکرد سیستماتیک و فرآیندی است. از آنجا که کشاورزی محور اصلی اقتصاد روستا است و تحول در آن نیز از ارکان تحولات اقتصادی و اجتماعی در روستاها محسوب می‌شود، بخش مهمی از تحول بهره‌وری روستا به تحول بهره‌وری در بخش کشاورزی وابسته است. در جدول زیر موانع عمومی و مشترک تحول و ارتقا بهره‌وری روستاها دسته‌بندی شده است. این عوامل تقریباً بین غالب روستاها مشترک است.

موانع عمومی و مشترک تحول و ارتقا بهره‌وری روستاها

عوامل	مکانیزم و تبعات
تغییرات شدید در قیمت محصولات کشاورزی	فاصله معنی‌داری بین قیمت در مزرعه و قیمت مصرف‌کننده وجود دارد و بخش مهمی از ارزش‌افزوده بخش کشاورزی را از روستا خارج و نصیب واسطه‌ها می‌کند. این شکاف به کاهش درآمد و انگیزه‌های سرمایه‌گذاری روستاییان منتهی می‌شود. تغییرات شدید قیمت نیز علائم اشتباه به کشاورزان می‌دهد. به دلیل فقدان توان سیاست‌های اصلاحی، فرایند تار عنکبوتی قیمت در بیشتر محصولات رخ می‌دهد
مقیاس خرد فعالیت‌ها در بخش کشاورزی	متأثر از قانون تقسیم اراضی و قانون ارث و عدم شکل‌گیری سیاست‌گذاری صنعتی بزرگ مقیاس در چندین دهه گذشته مقیاس تولید کشاورزی در روستاها بسیار کوچک و کوچک‌تر نیز شده است. مقیاس کوچک تولید موجب شده است در بسیاری از موارد هدف اقتصادی از تولید موردنظر نباشد و مبنای فعالیت صرفاً معیشتی می‌باشد و بهای تمام شده محصولات در دامنه اقتصادی آن قرار نگیرد.
محدودیت و تقلیل منابع آب شرب و کشاورزی	آب از ارکان و نهاده‌های محوری اقتصاد روستا است. تغییرات اقلیم و محدودیت بارش در سه دهه گذشته، افزایش شدید تقاضای مصرف آب در بخش کشاورزی با گسترش اراضی زیر کشت آبی با حفر چاه‌های مجاز و غیرمجاز از دهه ۶۰ به این سو و از طرفی عدم انتشار و تعمیق فناوری‌های کاهش مصرف آب در بخش کشاورزی و فقدان بازار آب از عوامل محوری ارتقاء بهره‌وری از محل فعالیت‌های کشاورزی است.
وجود دستگاه‌ها و متولیان سیاست‌گذاری ناهمسو	جهاد کشاورزی، آب منطقه‌ای، منابع طبیعی، آب و فاضلاب روستایی و... از جمله نهادهای اثرگذار در تحول و توسعه روستا هستند. رخداد مسئله «ناهماهنگی» بین دستگاهی و فقدان سیاست‌گذاری متوازن به ویژه در مدیریت چندگانه منابع آبی موجب عدم همسویی سیاست‌گذاری‌ها در حوزه روستا شده است.

<p>در علم اقتصاد بیان می‌شود که تخصص منجر به ایجاد ارزش افزوده بیشتری می‌شود. پایین بودن سطح سواد و تخصص کشاورزان و سن بالای کشاورزان و درآمد کم آنان در کنار پارادایم ذهنی مقاوم و سخت آن‌ها به تغییر رفتاری و کشت خود در برابر مهارت و دانش نیروی کار جوان منجر به شکاف ساختاری و رفتاری بین این دو دسته گردیده است. مالک و تملک زمین‌ها عمدتاً در اختیار سنت‌گراهای دیرینه می‌باشد دسته دوم یا مجبور به تغییر الگوی فکری و رفتاری و کنار آمدن با سنت‌گراها می‌باشند یا با عدم کنار آمدن و سرکوب خود، به سرخوردگی و مهاجرت نیروی کار ماهر، کارآفرین و سرمایه‌های انسانی و حفظ بافت جمعیتی سنت‌گرا و اکثراً غیر ماهر و با بهره‌وری پایین می‌گردد. روستاییان با توجه به شیوه فکری و دانش و مهارت پایین و ترس از تغییر، به سختی دست به تغییر الگوی سنتی و کاشت محصولات جایگزین و پربازده همانند گل‌های زینتی، دارویی، زعفران و سایر محصولات دیگر می‌پردازند.</p>	<p>کمبود نیروی انسانی ماهر و متخصص و خروج گسترده سرمایه‌های انسانی و فیزیکی</p>
<p>با توجه به این‌که منابع آب، خاک، چراگاه‌ها و مراتع جزء منابع نسل فعلی و آینده می‌باشد باید عدالت بین نسلی به گونه‌ای باشد که نسل حاضر مجبور به فداکاری خود به نفع نسل آینده یا تضعیف حق نسل‌های آتی با مصرف بیش از حد نسل فعلی نشود و به تعبیر قاعده طلایی رشد پایدار، از همان دست که می‌گیری از همان دست نیز پس دهی. متأسفانه فقدان سیاست‌گذاری اصولی و مدیریت و نظارت بر این منابع خدادادی، آسیب‌های جدی به این منابع دارای آستانه‌های تجدید ناپذیری زده که انتظار می‌رود در آینده نه چندان دور با بحران منابع مواجه شوند</p>	<p>عدم مدیریت و نظارت مستمر و برقراری عدالت بین نسلی در بهره‌برداری از منابع طبیعی</p>
<p>دولت سرمایه‌گذاری‌های سنگینی در حوزه‌های زیرساختی و رفاهی روستاها انجام داده ولی با این وجود میانگین درآمد روستا افزایش متناسبی نداشته است. در چند دهه گذشته نگاه غالب به حوزه دخالت دولت در روستا تأمین نیازهای رفاهی و زیرساختی بوده است و توانمندسازی و ظرفیت‌سازی اقتصادی آن‌ها مورد تأکید نبوده است.</p>	<p>غلبه رویکرد ارائه خدمات رفاهی و زیرساختی به سرمایه‌گذاری اقتصادی در روستاها</p>
<p>متأثر از عوامل پیش گفته نهادی، نظام تولید در روستاها سنتی و کمتر متأثر از تحولات فناورانه بوده است. در برخی بخش‌ها به عنوان مثال در حوزه دام سبک، شیوه پرورش و بازده آن تفاوت معنی‌داری با چندین دهه و قرن گذشته ندارد</p>	<p>تله نهادی کشاورزی و تولید سنتی</p>

جمع‌بندی کلیات: برای تخفیف یا محدود نمودن آثار عوامل کاهنده بهره‌وری راه‌حل آسان و سریعی وجود ندارد. تغییرات در آن‌ها مستلزم زمان و تحول معنی‌دار در حوزه سیاست‌گذاری، تزریق منابع مالی، اصلاح بازارها، تغییر ساختار آموزش، بینش فکری، دانش و کیفیت مداخلات در روستا و بخش کشاورزی است.

مقدمه

بخش سجاس رود یکی از بخش‌های چهارگانه شهرستان خداآبنده است. فاصله این بخش از مرکز شهرستان ۱۲ کیلومتر و از مرکز استان ۸۳ کیلومتر می‌باشد. این بخش دارای دو دهستان و شامل ۴۶ روستا و یک نقطه شهری به نام سجاس می‌باشد. مرکز دهستان سجاس رود روستای چوزوک است. مرکز دهستان اقبلاغ نیز روستای اقبلاغ سفلی است. رودخانه فصلی سجاس رود به طول ۶۰ کیلومتر در دهستان سجاس رود جریان دارد و در سالی اخیر خشک شده است. این مطالعه با رویکرد برنامه‌ریزی فضایی توسعه پایدار منظومه های روستایی، با تأکید بر تقویت شبکه های منطقه ای و پهنه ای موجود، تقویت پیوندهای روستا - شهر و پیوندهای اقتصادی روستا با منطقه و فرا منطقه و دورنی سازی جریان پیوندهای اقتصادی در قالب الگویی مشارکتی است. در این مطالعه با شناسایی ظرفیت های بالقوه اقتصادی و اجتماعی منظومه، برنامه پیشنهادی برای کمک به ایجاد پیشرانه های منظومه و ارتقا بهره وری اقتصادی روستاها معرفی شده است. در این مطالعه الگوی ارتقای اقتصادی و اجتماعی منظومه در قالب ۱۰ بسته محرک اقتصادی - اجتماعی و فرهنگی طراحی و پیشنهاد شده است.

۱- تبیین و تحلیل وضعیت موجود روستاهای بخش سجاسرود

۱-۱- شاخص‌های وضعیت توسعه بخش

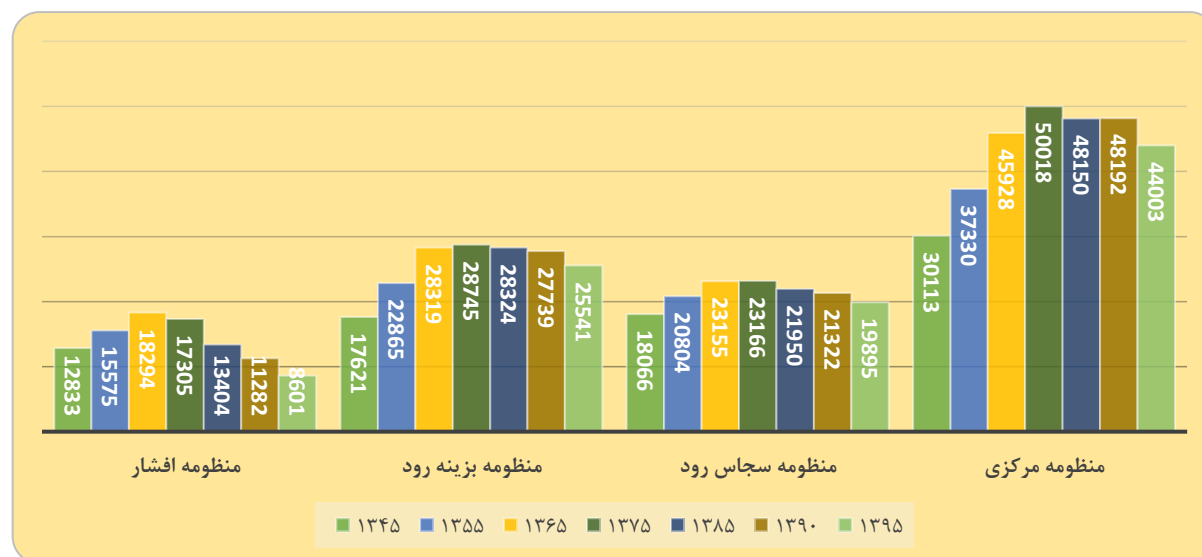
جدول ۱- متغیرها و شاخص‌های وضعیت موجود بخش سجاسرود

ردیف	طبقه	عنوان متغیر / شاخص	سجاس رود		جایگاه متغیر / شاخص (درصد)	
			واحد	سال	شهرستان	استان
۱	اجتماعی و فرهنگی	جمعیت روستایی	درصد	۱۳۹۵	۹۹۳۳۰	۳۷۰۱۱۱
۲		درصد روستائیشینی	درصد	۱۳۹۵	۵۹	۳۳
۳		توان نگهداشت جمعیتی (نرخ رشد شاخص نسبت جمعیت منظومه به جمعیت روستایی استان در دوره ۱۳۷۰ تا ۱۳۹۵)	درصد	۱۳۹۵	-۹۵	۷۰
۴		سرانه جمعیت روستا	درصد	۱۳۹۵	۴۴۷	۳۷۵
۵		درصد دانش آموز در حال تحصیل به جمعیت در سن تحصیل	درصد	۱۳۹۶		
۶		تراکم نسبی جمعیت روستایی	نفر در کیلومتر	۱۳۹۵		
۷		تعداد شاغلین روستایی	نفر	۱۳۹۷	۲۸۷۵۸	
۸		برآورد تعداد شاغلین روستایی غیرکشاورزی	نفر	۱۳۹۷		
۹	اقتصادی و تولیدی	نسبت اشتغال زنان به کل شاغلین	درصد	۱۳۹۵		
۱۰		سطح زیر کشت دیم (قابل کشت بدون آیش)	هکتار	۱۳۹۵		
۱۱		سطح زیر کشت آبی	هکتار	۱۳۹۵		
۱۲		نسبت مساحت زمین‌های آبی به اراضی قابل کشت	درصد	۱۳۹۷		
۱۳		سرانه چاه‌های عمیق در روستا	درصد	۱۳۹۷		
۱۴		دام سبک	رأس	۱۳۹۷		
۱۵		دام سنگین	رأس	۱۳۹۷		
۱۶		سرانه تعداد دام سبک در هر خانوار	رأس	۱۳۹۸		

			۱۳۹۸	رأس	۱.۹	سرايه تعداد دام سنگين در هر خانوار		۱۷
			۱۳۹۳	درصد	۱۹.۰	سهم فرسایش شديد خاک	طبيعي	۱۸
			۱۳۹۳	درصد	۱۳	سطح اراضي شيب دار (بالای ۱۲ درصد)		۱۹
۳۲۵	۳۵۰	۷۹-۹۶	میلی متر		۳۹۲	متوسط بارش سال		۲۰
			۱۳۹۷	درصد	۲۰	نسبت روستاهای با خانوار +۲۰ دارای مشکلات شديد و خيلي شديد آب شرب (شبكة توزيع و وجود منابع سالم آب شرب)		۲۱
			۱۳۹۷	درصد	۱۶	نسبت روستاهای خانوار +۲۰ با مشکلات محدوده طرح‌های	کالبدی	۲۲
			۱۳۹۷	درصد	۷۸	جمعیت روستاهای با خانوار +۲۰ گازکشی شده به کل روستاها		۲۳
			۱۳۹۷	درصد	۹۶	پوشش راه آسفalte، برق، طرح‌های، خانه بهداشت، تلفن برای روستاهای با خانوار +۲۰		۲۴

۱-۱-۱- تحولات جمعیت

جمعیت و تحولات آن یکی از شاخص‌های ظرفیت پایداری زیستی و اقتصادی روستا است. معمولاً روستاهای که توان نگهداشت جمعیت را دارند حائز توانمندی‌ها و مزیت‌های خاصی هستند. نمودار شماره ۱ تعداد جمعیت منظومه روستایی سجاسرود نسبت به جمعیت روستایی منظومه‌های دیگر خدابنده را نشان می‌دهد. جمعیت روستایی منظومه (روستاها) سجاسرود در سال ۱۳۹۵، ۱۹۸۹۵ نفر بوده است. متوسط سالانه رشد جمعیت از سال ۱۳۷۵ تا ۱۳۹۵ در آن منفی بوده است که نشان‌دهنده خروج جمعیتی از روستاهاست ولی مقدار آن کم بوده است. در یک دوره زمانی ۲۰ ساله، تعداد خانوارهای منظومه سجاسرود از ۴۱۰۴ خانوار در سال ۱۳۷۵ به ۵۸۸۱ خانوار در سال ۱۳۹۵ رسیده است که نشان‌دهنده افزایش مستمر تعداد خانوار (با کوچک شدن ابعاد خانوارها) و به نوع افزایش کیفی جمعیت می‌باشد. نمودار ۱: تغییرات تعداد جمعیت منظومه روستایی سجاسرود نسبت به جمعیت روستایی منظومه‌های دیگر خدابنده



منبع: مرکز آمار ایران، سرشماری‌ها.

۱-۱-۲- ساختار اقتصادی و درآمدي و مهارت‌های غالب بخش

ساختار اقتصادی منظومه روستایی سجاسرود به ترتیب بر محورهای کشاورزی (زراعت دیم و آبی و دامداری)، عرضه نیروی کار به روستاها و مناطق دیگر و مشاغل مهارتی و واحدهای کارگاهی شکل گرفته است.

شکل ۱: منابع اصلی درآمدی منظومه سجاسرود



منبع: یافته‌های مشاور

در جدول زیر مهارت‌ها و حرفه‌های غیر کشاورزی غالب نیروی کار شاغل در روستاهای منظومه را نشان می‌دهد. مشاغل ساختمانی، قالی ابریشم، گلیم و فرش بافی خامه از مهم‌ترین مشاغل منظومه سجاسرود می‌باشند.

جدول الف: مشاغل خاص و مهارتی دارای قابلیت تقویت در منظومه سجاسرود

عنوان	نام روستا	برآورد میدانی اشتغال (نفر)	حوزه فروش یا خدمات
مشاغل ساختمانی	غالب روستاها	۴۷۰	عمدتاً تهران، کرج و شمال
قالی ابریشم / گلیم	عمدتاً در دایانلو، چنگوری، خوش و خنداب	۳۰۰	زنجان
فرش بافی خامه	عمدتاً در گوران، اقبلاغ سفلی، ده جلال، مجید آباد	۲۷۰	بازار زنجان و قیدار
چاقو سازی	بولاماجی و رستاهای اطرف	۲۵	زنجان
خیاطی	خنداب، خمارک، خوش	۹۰	تهران

منبع: یافته‌های تحقیق

۲-۱- قابلیت‌ها

قابلیت‌های اقتصادی و برخی ظرفیت‌های اکولوژیکی بیشترین اثر در ارتقا و توسعه منظومه را دارند و سایر عوامل به ترتیب با وزن‌های پایین اثرگذاری دارند. دامداری سبک اصلی‌ترین محور درآمدی منظومه است که ارتقای بهره‌وری آن تأثیری معنی‌داری در افزایش درآمد منظومه خواهد داشت.

اکولوژیک

- وجود رودخانه سجاس رود و آب‌های سطحی و روان آب‌ها در بخش جنوبی و شمالی منظومه با قابلیت آبخوان‌داری و استخر ذخیره
- وجود روستاهای با قابلیت گردشگری (ده جلال و زرنند و در مرحله دوم آقاجری و چوزوک)
- مجاورت با سد گلابر
- امکان کنترل و تجمع آب‌های سطحی و روان آب‌ها در بخش جنوبی منظومه با قابلیت آبخوان‌داری و استخر ذخیره
- زمین‌های نسبتاً حاصل خیز

اجتماعی و فرهنگی

- حفظ نسبی جمعیت در کل منظومه و افزایش وزن جمعیت روستایی آن در مقایسه با استان
- نرخ پایین مهاجرت با وجود فقدان آب شرب و کشاورزی در بخشی از روستاها (در ۶ روستا)
- ظرفیت توسعه آموزش‌های فنی، حرفه‌ای و کشاورزی ترویجی
- وجود ظرفیت مشارکت اجتماعی - مذهبی مناسب روستاها در جهت توسعه روستا
- فقدان طایفه بندی و ایل محوری و نزاع‌های قومی
- سابقه تاریخی و آثار فرهنگی و تاریخی در منظومه

اقتصادی

- توسعه زنجیره ارزش گردشگری بت محوریت روستاهای زرنند و ده جلال
- اصلاح نژاد گاوهای شیری به دورگه سیمنتال اصیل
- بهره‌مندی از استقرار منظومه در خط گسترش صنعتی خدابنده با استقرار شهرک صنعتی، مجتمع گلخانه‌ای خمارک و شرکت‌های پراکنده پیرامون جاده ترانزیتی - گردشگری
- تعریف وام جهت‌دهی به تغییر الگو کشت و زرع
- پتانسیل ارتقا دانش و بهره‌وری نگهداشت و پرورش دام سبک و توسعه محدود دام سبک
- ظرفیت سرمایه‌گذاری در استخرهای ذخیره آب

کالبدی

- پوشش کامل شبکه برق و حامل‌های انرژی
- احداث یا اجرای جایگاه ذخیره ۵ تا ۱۰ مترمکعبی آب و آبشخور دام در روستای دارای مشکل تأمین آب احشام در تابستان
- افزایش اعتبار و پایدار شدن اعتبار دهیاری‌ها برای اجرای طرح هادی
- پوشش نسبی شبکه بهداشت
- پوشش در حال توسعه شبکه گاز
- پوشش کامل مدارس ابتدایی

- بازسازی و استحکام بخشی غالب مسکن روستایی در عمده روستاهای بزرگ

مدیریتی

- قابلیت جهت دهی بخشی از اعتبارات دهیاری ها از محل ارزش افزوده به اولویت های اقتصادی روستا
- قابلیت ارزان سازی قیمت زمین در روستا با تغییر رویکرد به موضوع محدوده
- صدور اسناد سرمایه گذاری در روستاهای موقوفه و استفاده از قاعده تبدیل به احسن
- اتخاذ رویه های حقوقی اجرایی برای بازگشایی ها در طرح هادی درون روستا مثل مشروط شدن اعطای اشتراک گاز
- قابلیت تعریف الگوی انگیزشی برای تعیین اعتبار دهیاری روستاها از محل مالیات بر ارزش افزوده
- امکان پذیری تغییر رویکرد نسبت به سرمایه گذاری در حوزه آب
- قابلیت اجباری شدن بیمه حوادث از محل اعتبارات دهیاری ها و مشارکت اهالی

سازمان فضایی

- قابلیت ایجاد ناحیه صنعتی چوزوک
- قابلیت حفظ و افزایش جمعیت دهستان اقبال با سرمایه گذاری در ذخیره منابع آبی
- قابلیت گردشگری (ده جلال و زرنده و در مرحله دوم آقاجری و چوزوک)

۳-۱- محدودیت ها

همه محدودیت ها قابلیت کاهش یا تخفیف را ندارند. عوامل اکولوژیکی بیشترین وزن در ایجاد محدودیت در توسعه منظومه را دارند. جنبه های اقتصادی و کالبدی محدودیت های اثرگذار بعدی هستند. با توجه به اطلاعات میدانی، اطلاعات ثبتی و جمع بندی مستندات وزن اولویت بندی محدودیت های اکولوژیکی محور ضعف و تهدید منظومه را شامل می شوند.

اکولوژیکی

- محدودیت تأمین آب شرب (مستعمل شدن شبکه انتقال یا توزیع و یا مشکل کمبود منابع آب شرب) در ۱۳ روستا از متوسط تا بسیار شدید
- تخریب و نابودی مراتع روستا توسط معادن به ویژه در ارقین، ده جلال، ینگجه و شوراب
- تخریب منابع خاک در زمین های دارای کشت سیب زمینی به ویژه زمین های اجاره ای به همدانی ها
- محدودیت یا افت آب کشاورزی و خشکی منابع آب سطحی به ویژه در مناطق شمالی منظومه در ۱۹ روستا
- تخریب اراضی کشاورزی توسط کارخانه سیمان و معادن
- برداشت غیرمجاز از آب های زیرزمینی

اجتماعی و فرهنگی

- کاهش سرمایه اجتماعی با منشأ کاهش اعتماد اجتماعی و کاهش تعاون و همیاری و اعتماد به نهادی دولتی نظیر جهاد
- ترک تحصیل بیش از ۵۰ درصدی در مقطع متوسطه به ویژه دختران
- نرخ مهاجرت بالاتر از متوسط در ۱۵ روستا
- کاهش کیفیت آموزش با کاهش جمعیت و فقدان معلم اختصاصی هر پایه و نیز مدارس راهنمایی در غالب روستاها
- فقدان اثربخشی آموزش های ترویجی کشاورزی

- همکاری ضعیف و عدم صداقت در جلسات مشارکتی و تکمیل اطلاعات به ویژه در روستاهای با منابع آب‌های غیرمجاز
- دوری از عادت به کار سخت در دوره نوجوانی و فراموشی فرهنگ کار به دلیل عدم نیاز به کار بر روی زمین‌های عمدتاً دیمی
- فقدان علاقه به معدن کاری و افزایش بیکاران

اقتصادی (محدودیت‌های عمومی)

- تغییرات زیاد قیمت محصولات و ارسال علائم اشتباه
- دامداری کاملاً سنتی با مرگ و میر بالای دام
- مقیاس کوچک زمین‌های بهره‌بردار
- هدر رفت آب با روش‌های آبیاری سنتی
- سرمایه‌گذاری محدود با خروج سرمایه توسط عمده مالکان
- فقدان الگوی بهینه کشت

اقتصادی (محدودیت‌های اختصاصی)

- عملکرد پایین در سیب‌زمینی (۴۰ تن اهالی و ۷۰ تن در هکتار همدانی‌ها)
- اجاره زمین برای کاشت سیب‌زمینی به سیب‌زمینی‌کاران سایر استان‌ها
- نداشتن اعتبارات برای احداث و محل نگهداری دام
- دیم پایه بودن کشاورزی و اشتغال‌پذیری محدود زمین‌های دیمی گندم در ۴۰ درصد روستاهای منزومه و محدودیت زمین
- دیم در ایجاد اشتغال و درآمد (هر ۱۵ هکتار یک نفر اشتغال ناقص)
- توزیع نامتوازن بهره‌بردار ۷۵ درصد چاه‌های عمیق توسط ۷ (۱۶ درصد) روستاها

کالبدی

- محدودیت توسعه روستا و شکل‌گیری مهاجرت به دلیل تکمیل شدن محدوده در ۷ روستا
- محدودیت شبکه آب شرب (مستعمل شدن شبکه انتقال یا توزیع و یا مشکل کمبود منابع آب شرب و یا نحوه توزیع از - مجتمع‌های آب) در ۱۳ روستا از متوسط تا بسیار شدید
- عدم نوسازی مطلوب واحدهای مسکونی روستایی
- سرازیر شدن فاضلاب به دریاچه سد در دو روستای مجاور
- تجمع حیوانات موذی در خانه‌های رها شده در روستاها در روستاهای با مهاجرت شدید
- کمبود امکانات ورزشی مانند باشگاه و سالن ورزشی

مدیریتی

- رویه‌های نامتوازن و در مواردی ناعادلانه در اجرا و سیاست‌گذاری بخشی/فقدان
- عدم ممانعت و پیگیری نهادهای متولی به ویژه منابع طبیعی از شخم زدن منابع طبیعی
- گلایه شدید اهالی از معادن به دلیل تخریب مراتع و عدم پرداخت ۱.۵ درصد قانونی
- ضعیف بودن آموزش‌های کاربردی جهاد کشاورزی به ویژه در حوزه دام
- مراحل سخت و آزاردهنده تضمین‌های بانکی و مسیر طولانی، زمان‌بر و هزینه‌بر صدور مجوزها
- مشارکت محدود اهالی در تنظیم طرح هادی در گذشته
- مصرف آب شرب در بخش کشاورزی در تابستان و محدودیت آب شرب

- عدم استفاده از بیمه محصولات

سازمان فضایی

- عدم بهره برداری از مزیت سد گلابر، عدم تعادل فضایی ساختار جمعیتی و تامین خدمات با مهاجرت زیاد از دهستان اقبالغ
- پیشرفت محدود احداث جاده دو بانده سلطانیه - قیدار - کبودرآهنگ

۴-۱- قابلیت‌ها و محدودیت‌های تأثیرگذار منظومه در قالب ماتریس فضایی

با تجمیع لایه‌های اطلاعاتی، بر اساس معیارها و شاخص‌های تأثیرگذار حوزه (پهنه) های همگن عملکردی به دست آمد. حوزه‌های همگن ساختار اقتصادی، اجتماعی و جغرافیایی مشابه و همگن‌تری دارند. این الگو در استخراج سیاست‌های اختصاصی توسعه هر پهنه کمک مؤثری می‌نماید. در این جدول قابلیت‌ها و محدودیت‌های اختصاصی حوزه‌های مورد تاکید است و موارد عمومی آن در جدول پیشگفتار اشاره شده است.

منظومه سجا سرود بر اساس سطح عملکرد دارای ۷ حوزه همگن عملکردی پیشنهادی می‌باشد که بولاماجی (A۱)، دهجلال (A۲)، چوزوک (B۱)، سجا (B۲)، مزیدآباد (B۳)، اقبالغ سفلی (C۱) و زرند (C۲) به عنوان مراکز این حوزه‌های عملکردی (عمرانی) هستند.

جدول ب: قابلیت‌ها و محدودیت‌های تأثیرگذار بخش در یک ماتریس فضایی

حوزه	نام روستا	قوت‌ها	ضعف‌ها	فرصت‌ها	تهدیدها
A۱	امام کندی	موقعیت کوهستانی و وجود منابع آبی سطحی قابل تجمیع، روحیه کارآفرینی نسبتاً خوب، معدن کاری به عنوان شغل دوم بخشی از روستاها، حفظ نسبی جمعیت، دام سبک قابل توجه، قابلیت خوب در روستای بولاماجی	خشکی منابع آب‌های سطحی و ضعیف بودن آنها، شخم زدن مراتع، وقفی بودن روستاها، قطعی مکرر آب شرب	فرصت توسعه کارگاه‌ها به ویژه در بولاماجی، دهیار و سورای متمایز و توانمند در دابانلو و بولاماجی	خشک شدن منابع آبی، عدم رضایت از معدن کاری به دلیل آسیب‌های جانی و مهاجرت بالا در برخی از روستاها
	محمدآباد				
	ینگجه				
	بولاماجی				
	چنگوری				
	چلاخور				
A۲	دابانلو	موقعیت مناسبتر دسترسی، ظرفیت توسعه زیرساخت‌های گردشگری،	گلایه شدید اهالی از معادن به دلیل تخریب مراتع و عدم پرداخت ۱.۵ درصد قانونی، کمبود منابع آبی	وجود انواع معادن و امکان توسعه زنجیره تولید آنها	تخریب و چرای بی‌رویه مراتع
	شوراب				
	ده جلال				
	کبوترک				
	کشک آباد				
B۱	پابند	دام سبک و سنگین قابل توجه، تولید زیاد شیر،	خشکی منابع آبی، مهاجرت گسترده و تخلیه سریع روستاها و مشکل آب شرب، پخش فاضلاب در سطح روستا و بهداشت ضعیف،	وجود دو شیرپزی و جوراب بافی	خشکی قنات‌ها به دلیل حفر چاه‌های غیر مجاز در بالا دست
	شیخ موسی				
	اسپرین				
	النجه				
B۱	دولجین	دام سنگین قابل توجه در حال تبدیل به دام سبک، رشد جمعیت متکی بر برداشت آب‌های زیر زمینی در غالب روستاها، مجاورت با سد گلابر، سطح تحصيلات خوب، اشتغال به گلیم و چاقوسازی	برداشت غیرمجاز آب، خشکی قنات‌ها و آب‌های سطحی، همکاری ضعیف در جلسات مشارکتی، فقدان الگوی بهینه کشت	مرکز دهستان و وجود مراکز خدمات دولتی، ظرفیت بوم‌گردی و چشم‌انداز خوب طبیعی و مجاورت با سد گلابر	پلمپ چاه‌های غیرمجاز و کاهش سطح چاه‌ها
	خداب				
	نهایس				
	خوش				
	زرزر				
	چوزک				
اقاجری					

خشک شدن منابع آبی		کمبود آب شرب و خشکی آب های کشاورزی، سطح پایین تر همکاری اجتماعی	حفظ نسبی جمعیت، دام سنگین نسبتا قابل توجه، مجاورت با مرکز منظومه و نزدیکی به قیدار	ذوبنق	B۲
				چنگور	
				سلطان اباد	
				نهروان	
تخریب اراضی کشاورزی توسط کارخانه سیمان، اجاره زمین ها به اجاره کاران همدانی، فروش بخش زیادی از اراضی	اشتغال کارگران روستایی در شرکت ها، توسعه محور صنعتی در آینده،	فقدان محور تندرو و کند رو در جاده اصلی، ضعف فرهنگ کار، خروج زیاد سرمایه	استقرار در محور توسعه صنعتی خدابنده و وجود شهرک صنعتی و گلخانه ای خدابنده، منابع آبی زیر زمینی خوب، زمین های حاصل خیز، تحصيلات مناسب	خمارک	B۳
				مجیدآباد	
خطر وقع سيل، تخلیه برخی از روستا ها به دلیل خشکی منابع آبی	مرکز دهستان و وجو مراکز خدمات دولتی، ظرفیت بوم گردی و چشم انداز خوب طبیعی	هدر رفت منابع آبی چشمه ها، خشکی آب های سطحی ، مهاجرت قابل توجه، اعتماد پایین به نهادهای اجرایی، سطح پایین تر تحصيلات، مهاجرت قابل توجه در مرکز دهستان	وجود چشمه های و قنات های متعدد و قابلیت ذخیره سازی آنها، مراتع خوب، ظرفیت توسعه دام سبک و زنبورداری، قابلیت خوب در اقبلاغ سفلی	قره گل	C۱
				مهرین اباد	
				اقبلاغ سفلی	
				اوپبلاغ	
				قمشلو	
				گوران	
				سرین دره	
				چراغ مزرعه	
				نصرت اباد	
				باریک اب	
شین					
چراغ حصاری					
تخریب کوه و منابع طبیعی ارقین و درگیری اهالی با کارخانه سیمان،	موقعیت مناسب و ظرفیت برند سازی گردشگری و بوم گردی	هدر رفت آبهای سطحی به دلیل استفاده سنتی از آبها، شکایت اهلی از توزیع غیربهبینه اب مجتمع	قابلیت ویژه گردشگری میتنی بر چشمه زرد و ظرفیت های طبیعی آن، مراتع و منابع آب، افزایش جمعیت روستا	مهدی اباد	C۲
				زرد	
				ارقین	

منبع: یافته‌های مشاور

۵-۱- مسائل کلیدی

اقتصادی

- بازده و عملکرد پایین دام سبک و سنگین
- هدر رفت آب‌های سطحی و روان آب‌ها و لزوم سرمایه‌گذاری گسترده در ذخیره آن‌ها و احداث کانال یا لوله انتقال
- لزوم سرمایه‌گذاری در خطوط انتقال و توزیع آب شرب با توجه به فرسودگی شبکه یا محدودیت آب شرب در حدود ۲۰ درصد روستاها
- تسهیل در توسعه مجتمع‌های گلخانه‌ای خمارک و ایجاد ناحیه صنعتی جدید در چوزوک
- لزوم احداث انبارهای چندمنظوره و سردخانه در چوزوک و مزید آباد و صنایع تبدیلی
- جبران از بین رفتن مراتع، جاده و درآمد روستاییان با پرداخت عوارض معادن به روستاها به ویژه در ارقین، ده جلال، ینگجه و شوراب و نیز جبران حقوق عرفی دامداران از اداره منابع جهت حذف دام در مرتع
- ظرفیت مناسب توسعه صنایع کارگاهی نظیر چاقو سازی و خیاطی در منظومه

اجتماعی-فرهنگی

- مشارکت هدفمند اوقاف در افزایش اشتغال با احیای قنات‌ها یا کانال کشی از منابع وقفی

اکولوژیکی

- مقابله با برداشت غیرمجاز آب و هم‌زمان اعطای تسهیلات برای استفاده از روش‌های آبیاری نوین، استخر ذخیره و آبخوان‌داری

کالبدی

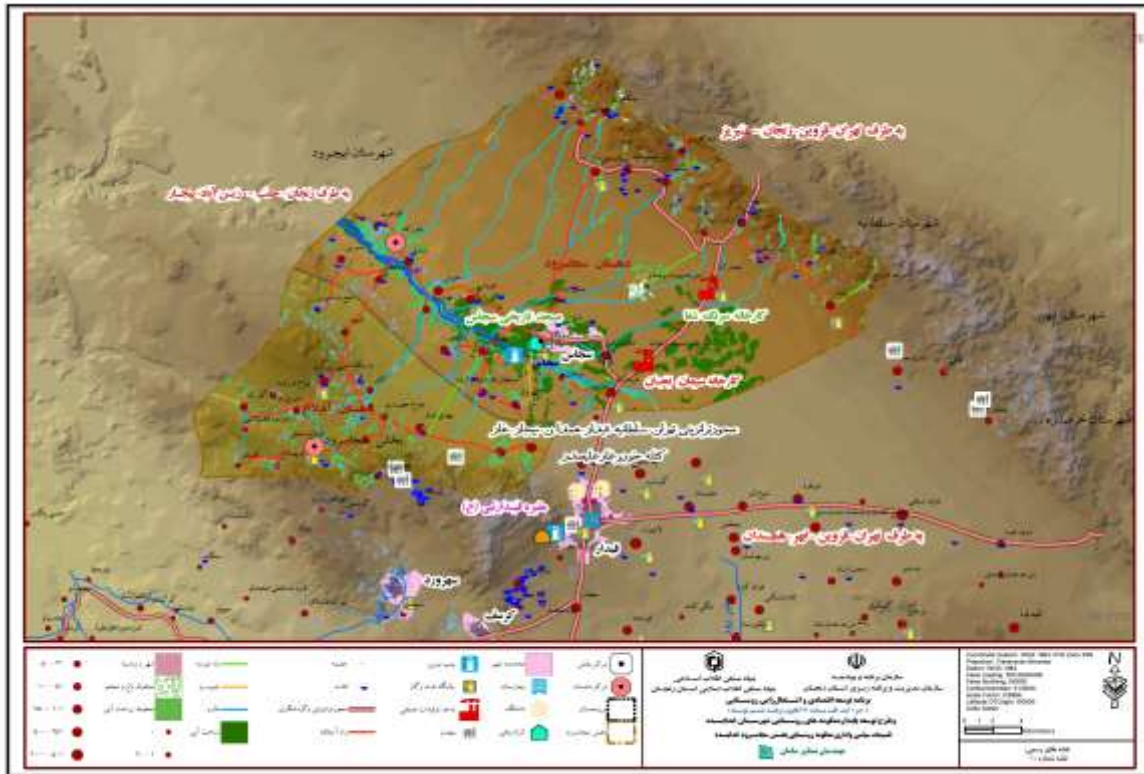
- آسفالت‌ه نمودن قطعات مانده راه شوسه روستاها
- ایجاد محور تندرو و کندرو در جاده اصلی در روستاهای ده جلال، خمارک و مزید آباد
- رفع محدودیت دسترسی به زمین ساخت منازل مسکونی با اصلاح طرح هادی در روستاهای مشخص شده

گردشگری

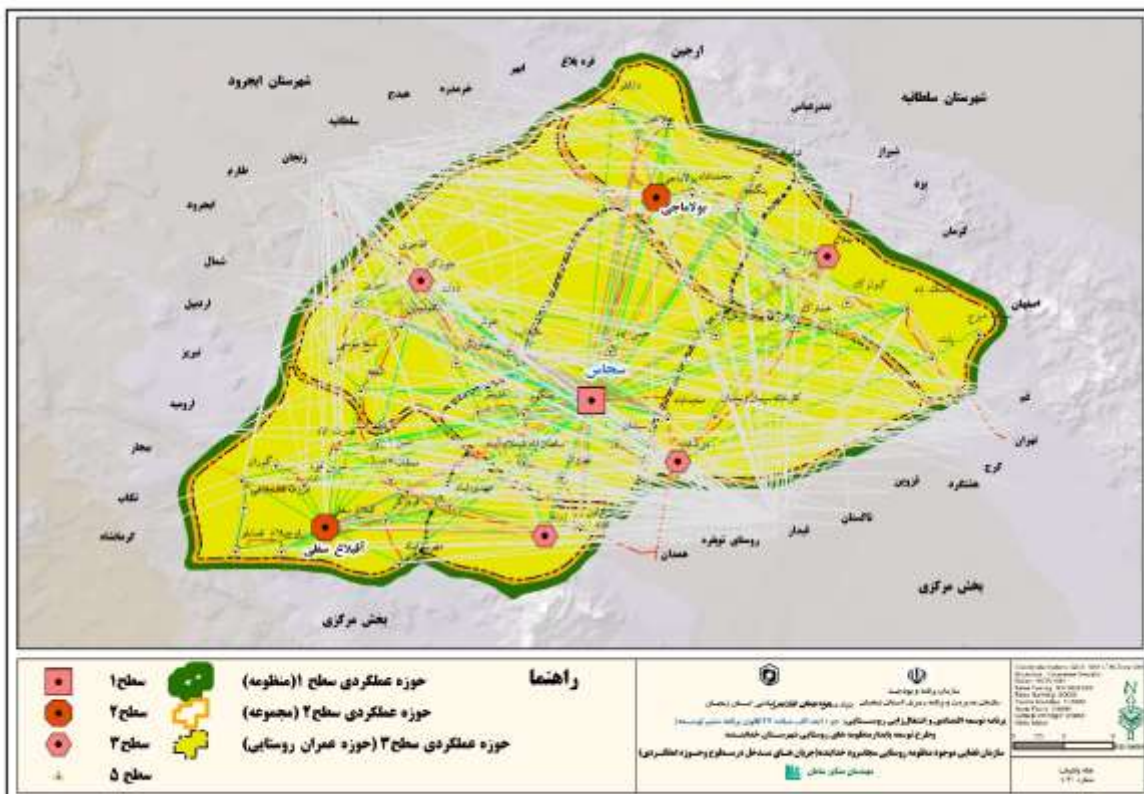
- توسعه زنجیره گردشگری (زرنند و در اولویت بعد ده جلال)

۱-۶- ساختار و سازمان فضائی وضع موجود

نقشه ۱: ساختار فضایی منظومه سجا سرود



نقشه ۲: سازمان فضایی وضع موجود منظومه روستایی سجا سرود



۱-۷- جمع بندی:

منظومه سجاس رود با دارا بودن سهولت دسترسی به بازار و و فاصله نزدیک تر با شهر زنجان، وجود و امکان تنوع منابع درآمدی غیر کشاورزی، مکانیزاسیون خوب، کیفیت نسبتا خوب زمین های کشاورزی و برخورداری از بستر جلگه ای رودخانه سجاس رود و اب های سطحی قابل تجمیع و وجود منابع ابی زیرزمینی قابل بهره برداری در چند روستای اصلی، ظرفیت های خوب محصولات دامی و زراعی، برخورداری نسبی از توان نگهداشت جمعیتی، پوشش تقریبا کامل راه های آسفالته و شبکه برق، خانه های بهداشت، موبایل، توفیق نسبی در اجرای طرح هادی (البته نه تمام مراحل در همه روستاها) و نوسازی بخش قابل توجهی از خانه های روستایی منظومه از مزیت ها و نقاط قوت و توانمندی میانگین روستاهای منظومه سجاس رود است. این ظرفیت ها نشان دهنده قابلیت خوب منظومه برای ارتقا و تثبیت پایداری رشد در آن است.

از سوی دیگر ناپایداری درآمدی - اکولوژیکی با خشکی منابع اب های سطحی و افت معنی دار اب های زیر زمینی، تعدد چاه های غیرمجاز ، تنگنای دسترسی به آب شرب بهداشتی در برخی از روستاهای منظومه موجب محدودیت اقتصادی و اجتماعی توسعه منظومه شده است، ظرفیت توسعه صنایع تبدیلی و خدمات پشتیبان کشاورزی نظیر سردخانه، ظرفیت های گردشگری به ویژه روستای زرنند، توسعه صنایع کارگاهی به ویژه چاقوسازی و گلیم بافی، سرمایه گذاری در تجمیع اب های سطحی می تواند علاوه بر کاهش مهاجرت به ارتقای قابل توجه درآمدی منظومه نیز کمک نماید.

۲- تصویر کلان توسعه روستاهای بخش (افق برنامه و طرح: ۱۴۰۵ پایان برنامه هفتم)

۱-۲- اهداف کلی

با توجه به طبقه بندی اهمیت محدودیت ها و قابلیت ها در توسعه منظومه، راهبردهای عملیاتی و امکان پذیر در راستای کاهش محدودیت ها و ارتقای قابلیت ها به عنوان اهداف کلی جهت گیری توسعه منظومه انتخاب شده است. البته در مواردی وجوه مشترک بین روش های کاهش تنگناها و فرایند ارتقا قابلیت ها ایجاد می شود که می تواند به عنوان یک اولویت مضاعف در نظر گرفته شود. رویکرد پیشنهادات مبتنی بر نظریه منظومه ای داگلاس می باشد.

توسعه منظومه مستلزم بهبود درآمد با افزایش اشتغال به همراه ارتقا بهره وری است. از تلفیق انتخاب محدودیت های با بالاترین امکان بالقوه کاهش پذیری و انتخاب قابلیت های قابل ارتقا با بالاترین امکان بالقوه ارتقا پذیری، اهداف زیر به عنوان اهداف اولویت دار توسعه ای منظومه می باشد.

- پایداری منابع اکولوژیکی
- ارتقا درآمد توانمندی اقتصادی و رشد اشتغال
- ارتقا کیفیت زیستی و توانمندی انسانی و اجتماعی

۲-۲-اهداف کمی

متناسب با اهداف کلی، اصلی‌ترین شاخص‌های هدف در افق برنامه به شرح زیر و به صورت متوازن تنظیم شده است. در مورد جدول زیر توضیح این نکته ضروری است حفظ رشد هدف جمعیت روستایی مفروض به دستیابی به اهداف اشتغال، ارتقای بهره‌وری و پایداری منابع منظومه است.

جدول ۲: اهداف کمی رشد بخش سجا سرود در افق ۱۴۰۵

سرفصل های کلی	ردیف	عنوان متغیر / شاخص	واحد	سال پایه	مقدار سال پایه	پیش‌بینی ۱۴۰۵
جمعیت و جوامع	۱	جمعیت روستایی	نفر	۱۳۹۵	۱۹۸۹۵	۱۹۷۷۶
	۲	متوسط نرخ رشد جمعیت روستایی ۱۴۰۵-۱۳۹۵	سالانه	۱۳۹۵	-	-۰.۰۶
	۳	درصد روستانشینی	درصد	۱۳۹۵	۸۲.۲۵	۷۹
	۴	روستاهای دارای سکنه	تعداد	۱۳۹۷	۴۵	۴۴
سرزمین	۵	تراکم نسبی جمعیت کل	نفر در کیلومتر مربع	۱۳۹۵	۲۳	۲۲.۸
نیروی انسانی	۶	تعداد کل شاغلین منظومه	نفر	۱۳۹۵	۷۶۹۱	۷۹۰۰
	۷	تعداد شاغلین روستایی	نفر	۱۳۹۵	۵۸۳۳	۵۸۳۰
	۸	هدفگذاری اشتغال جدید با اجرای برنامه	نفر	۱۳۹۹	۰	۷۸۴
اقتصاد و تولید	۹	بار تکفل اقتصادی	نفر	۱۳۹۵	۲	۲.۱
	۱۰	سطح کل زیر کشت	هکتار	۱۳۹۷	۶۲۱۹۴	۶۲۱۹۴
	۱۱	سطح زیر کشت دیم (زراعت)	هکتار	۱۳۹۷	۵۱۷۸۰	۵۲۱۹۰
	۱۲	سطح زیر کشت محصولات آبی	هکتار	۱۳۹۷	۱۰۴۱۰	۱۰۰۰۰
	۱۳	سطح باغات	هکتار	۱۳۹۷	۱۸۵۰	۱۸۵۰
	۱۴	دام سبک	رأس	۱۳۹۷	۱۲۰۰۰۰	۱۰۰۰۰۰
	۱۵	دام سنگین	رأس	۱۳۹۷	۱۱۰۰۰	۱۰۰۰
زیرساخت و زیربنا	۱۶	مساکن با اسکلت فلزی و بتون آرمه	درصد	۱۳۹۵	۵۸	۷۰
	۱۷	روستاهای بهره‌مند از آب سالم لوله‌کشی	درصد	۱۳۹۷	۸۶	۹۵
	۱۸	روستاهای برخوردار از برق	درصد	۱۳۹۵	۱۰۰	۱۰۰
	۱۹	روستاهای برخوردار از گاز طبیعی	درصد	۱۳۹۷	۵۸	۶۵
	۲۰	روستاهای سکنه دار دارای طرح‌های	تعداد	۱۳۹۷	۴۵	۴۵

۲-۳-جهت‌گیری‌های توسعه

- رشد پایدار اقتصادی با مدیریت و بهره‌برداری پایدار از منابع طبیعی
- توجه محوری به ارتقای بهره‌وری در زیر نظام‌های تولیدی
- ارتقای زیرساخت‌های اقتصادی به ویژه بخش گردشگری
- توسعه و ارتقا کیفیت آموزش مهارت‌های کاربردی کشاورزی، دامپروری و مهارت‌های شغلی
- ارتقای زیرساخت‌های کالبدی و کیفیت زندگی
- تقویت زمینه‌های مشارکتی روستاییان در حوزه‌های اقتصادی و اجتماعی

۲-۴- راهبردها

- پایداری منابع اکولوژیکی (با تاکید بر منابع آبی) منظومه به منظور تثبیت درآمد و اشتغال منظومه
- تقویت صنایع تبدیلی در بخش کشاورزی و افزایش فعالیت کشاورزی
- تقویت توانمندی های بخش کارگاهی و صنعتی
- توسعه گردشگری و بخش های خدمات مکمل تولید و خدمات دولتی
- ارتقا امکانات کالبدی و سکونت پذیری منظومه
- توانمندی سازی سرمایه های انسانی

۲-۵- سیاست های اجرایی

بررسی محدودیت ها و قابلیت ها مشخص می کند وزن محدودیت ها در رشد و توسعه منظومه بیشتر از وزن ارتقای قابلیت های آن است. جدول زیر راهبردها، اقدامات سیاستی و اجرایی مستخرج از تلفیق تنگناها و قابلیت ها و نهاد متولی یا وابسته به اجرای راهبرد را نشان می دهد.

جدول ۲-۱: بسته راهبردها، اقدامات سیاستی و اجرایی توسعه منظومه

هدف	راهبرد	سیاست های اجرایی (برنامه)
پایداری منابع اکولوژیکی	پایداری منابع اکولوژیکی (با تاکید بر منابع آبی) منظومه به منظور تثبیت درآمد و اشتغال منظومه	برنامه آبخیزداری و حفاظت خاک و برنامه و احیاء و بهره برداری اصولی از مراتع
		برنامه تامین و عرضه پایدار آب کشاورزی
		تنوع کشت و کاشت محصولات با بهره وری بالاتر آبی
ارتقا درآمد توانمندی اقتصادی و رشد اشتغال	تقویت صنایع تبدیلی در بخش کشاورزی و افزایش فعالیت کشاورزی	توسعه صنایع تبدیل و مکمل در بخش کشاورزی (طرح های متوسط و بزرگ مقیاس) ارتقای بهره وری دام و طیور
		توسعه پرورش دام و طیور و آبیان (ارتقای کمی)
		گسترش کارگاه های و واحدهای کوچک صنعتی - تولیدی (طرح های کوچک و متوسط مقیاس)
ارتقا کیفیت زیستی و توانمندی انسانی و اجتماعی	تقویت توانمندی های بخش کارگاهی و صنعتی توسعه گردشگری و بخش های خدمات مکمل تولید و خدمات دولتی	تقویت ظرفیت فرهنگی - گردشگری
		خدمات مکمل بخش تولید (طرح های متوسط مقیاس)
		بهبود حکمرانی محلی
ارتقا کیفیت زیستی و توانمندی انسانی و اجتماعی	ارتقا امکانات کالبدی و سکونت پذیری منظومه	نوسازی و احداث مدارس
		توسعه ظرفیت های تولیدی کارگاهی
		ارتقا سلامت و بهداشت محیط
		تکمیل شبکه راه های ارتباطی تسهیل کننده
		تامین آب شرب بهداشتی
		توسعه زیرساخت های کالبدی
		کنترل و هدایت فاضلاب
		تامین زیرساخت های مقابله با بحران کانال کشی و احداث پل
		ارتقا بهداشت محیط
		توسعه امکانات ورزشی
نگهداشت آثار تاریخی		
آموزش و توسعه منابع انسانی	توانمندی سازی سرمایه های انسانی	

منبع: یافته های تحقیق

۶-۲- تعیین الزامات تحقق اهداف و سیاست‌ها

- ایجاد گفتمان برنامه محور در بین جامعه روستایی، تعهد و تقید به برنامه به ویژه از سوی مجریان بخش عمومی
- ترویج و توسعه تسهیل‌گری روستایی و جهت‌دهی به مسیر رشد و ارتقای روستایی
- تأمین آب شرب بهداشتی (یکی از دلایل مهاجرت در این منظومه محدودیت شدید آب سالم است)
- تأمین منابع عمومی و تسهیلات مورد نیاز
- عدالت فضایی توزیع امکانات
- توجه جدی به محدودیت و تقلیل منابع آب شرب و کشاورزی و ارتقای بهره‌وری آب
- نظارت مستمر و برقراری عدالت بین نسلی در بهره‌برداری از منابع طبیعی
- جهت‌دهی به خروج سرمایه از روستا به شهر برای سرمایه‌گذاری در خود روستا
- تقویت کیفیت نیروی انسانی ماهر و متخصص با آموزش‌های مورد نیاز

اقدامات و طرح‌های زیر به لحاظ دسته‌بندی در حلقه تکمیلی و زنجیره تولیدات منظومه و منطقه نقش محرک و پیشران را دارند.

جدول ۳: عناوین اقدامات و کسب‌وکارهای محرک

ردیف	طرح یا اقدام
۱	کنترل و تجمع آب‌های سطحی و روان آب‌ها در بخش جنوبی منظومه به منظور آبخوان‌داری
۲	سرمایه‌گذاری برای تجمع آب در استخرهای PVC با ارائه تسهیلات به ویژه برای چشمه‌های دائمی و قنات‌های پر آب
۳	تعمیر و بازسازی قنات‌ها
۴	کانال‌کشی یا لوله‌کشی بین مزارع با قنات و چشمه
۵	کاشت گیاهان دارویی
۶	تسریع در راه اندازی مجتمع گلخانه‌ای و گل‌های تزئینی
۷	ایجاد سردخانه سیب زمینی و میوه
۸	کارخانه تولید آرد
۹	تولید عصاره گندم و صنایع وابسته به گندم
۱۰	صنایع تبدیلی سیب‌زمینی
۱۱	تولید پودر گوجه‌فرنگی و صنایع تبدیلی وابسته
۱۲	واحد تولید فراورده‌های شیر و لبنیات متوسط مقیاس
۱۳	مطالعه و تصویب اجرای طرح ارتقای بهره‌وری دام در سطح تمام منظومه
۱۴	پرورش ماهی در ذیل چشمه‌ها و قنات‌ها
۱۵	ایجاد مجموعه گردشگری مبتنی بر توان چشمه و کوه زرنده (بهسازی چشمه زرنده، پرورش ماهی، خانه‌های بوم‌گردی، کارخانه تولید آب معدنی، فروشگاه ...)
۱۶	چاقوسازی
۱۷	کارگاه‌های خیاطی و تولید لباس
۱۸	ایجاد تشکل عمده مالکان دهستان‌ها و ایجاد تعاونی‌های سرمایه‌گذاری عمده مالکان با ارائه طرح‌های سرمایه‌گذاری محلی با تسهیلات مناسب
۱۹	احیا و لایروبی قنات‌ها از محل منابع جمع‌آوری شده وقفی
۲۰	جهت‌دهی بخشی از اعتبارات دهیاری‌ها از محل ارزش‌افزوده به زیرساخت‌های کنترل و ذخیره منابع آب‌های سطحی روستا به جای رویکرد کالبدی

۳- اقدامات، فعالیت‌ها، طرح‌ها و پروژه‌های توسعه بخش (پیوست سند)

۳-۱- چارچوب اقدامات و بسته فعالیت‌های پیشنهادی

با توجه به اهداف ملاحظه شده برای توسعه منظومه؛ متناظر با راهبردهای ذکر شده، در قالب برنامه‌ها، بسته‌های اجرایی طرح‌ها و پروژه‌های اثربخش استخراج شدند. هر بسته مشتمل بر پروژه‌ها و اقدامات سیاستی است که هر کدام با رویکرد روابط زنجیره‌ای و وجود تقدم و تأخر در برنامه‌ریزی احصا و اولویت‌بندی شده است.

جدول ۴- بسته‌های اجرایی طرح‌ها و پروژه‌های اثربخش

شماره	بسته	تعداد پروژه های قابل اجرا	اشتغال مستقیم مورد انتظار	پیش بینی اعتبار مورد نیاز (میلیون ریال)
۱	حفظ یا تقویت توان اکولوژیک منظومه	۹	۳۸	۸۲۱۰۰
۲	کنترل و ارتقای بهره وری مصرف و اصلاح الگوی کشت	۹۲	۲۵۷	۶۹۴۸۰۰
۳	توسعه صنایع تبدیلی و مکمل	۱۲	۱۲۳	۱۱۸۹۰۰۰
۴	ارتقای بهره وری دام سبک و توسعه کمی (طرح‌های کوچک و متوسط مقیاس)	۲۲۱	۱۲۲	۱۰۷۳۰۰
۵	بهره برداری از ظرفیت‌های گردشگری	۱۱	۳۰	۷۰۰۰۰
۶	خدمات مکمل و پشتیبانی از تولید	۱۳	۳۹	۲۳۴۰۰
۷	توسعه واحدهای کارگاهی	۵۹	۹۸	۵۵۵۰۰
۸	ارتقا کیفیت حکمرانی محلی	۱۰	۶۰	۰
۹	توسعه و تکمیل کمبودهای خدماتی و رفاهی سکونت گاه‌ها و زیرساخت‌ها	۴۳	۱۵	۸۳۳۰۰
۱۰	توانمندی سازی سرمایه‌های انسانی	۷۰	۲	۱۵۳۹۰۰
	جمع	۵۴۰	۷۸۴	۲E+۰۶

ردیف‌های ۹ و ۱۰ عمدتاً سرمایه‌گذاری کالبدی (طرح‌های عمرانی) و اجتماعی با محوریت بخش دولتی را پوشش می‌دهد.

۲-۳- طرح‌های سرمایه‌گذاری اولویت‌بندی شده در سطح منظومه

در جدول زیر طرح‌ها و پروژه‌های سرمایه‌گذاری در قالب بسته‌های پیشنهادی احصا شده ارائه می‌شود.

جدول ۵-۱: حفظ یا تقویت توان اکولوژیک منظومه

سکونت گاه ها	حوزه های فضایی هدف	زمان بندی تا طول برنامه	پیش بینی اعتبار مورد نیاز (میلیون ریال)	اشتغال مستقیم مورد انتظار	تعداد پروژه های قابل اجرا	اولویت	متولی	اقدامات / پروژه	برنامه
اقبالغ سفلی، چنگوری	C۱, A۱	هر دو سال یک پروژه	۸۰۰۰۰	۳۶	۲	۱	منابع طبیعی / اب منطقه ای / جهاد کشاورزی	کنترل و تجمیع آب‌های سطحی و روان آب‌ها در بخش جنوبی منظومه به منظور آبخوان‌داری	برنامه آبخیزداری و حفاظت خاک و برنامه و احیاء، توسعه و بهره برداری اصولی از مراتع
	مجموعه B	۵ سال اول برنامه	۲۰۰		۱	۱	اب منطقه ای / جهاد	کنترل و نظارت بیشتر بر بهره‌برداری و محدود نمودن برداشت نامتوازن از آب‌های زیرزمینی	
	حوزه B۳	سال اول برنامه			۱	۱	دادستانی / اداره غذا و دارو/جهاد کشاورزی	ایجاد محدودیت اجاره زمین‌های کشت سیب‌زمینی به استان‌های همجوار با به دلیل تخریب گسترده منابع خاکی و حفظ درآمد واشتغال در درون منظومه	
شیخ موسی، نهروان، اسپرین	A۱, C۱	هر سال ۵ پروژه	۵۰۰		۴	۱	منابع طبیعی	احداث یا اجرای جایگاه ذخیره ۵ تا ۱۰ مترمکعبی آب و آبشخور دام در مکان یا چشمه‌های مراتع	
روستاهای با دام بیشتر	کل منظومه	۱۳۹۹-۱۴۰۰	۱۴۰۰	۲	۱	۱	منابع طبیعی	تقویت اداره منابع طبیعی در برخورد با تخریب منابع با تقویت منابع انسانی آن	
			۸۲۱۰۰	۳۸	۹			جمع	

جدول ۲-۵- بسته کنترل و ارتقای بهره وری مصرف و اصلاح الگوی کشت

برنامه	اقدامات / پروژه	متولی	اولویت	تعداد پروژه های قابل اجرا	اشغال مستقیم مورد انتظار	پیش بینی اعتبار مورد نیاز (میلیون ریال)	زمان بندی تا طول برنامه	حوزه های فضایی هدف	سکونت گاه ها
برنامه تامین و عرضه پایدار آب کشاورزی	سرمایه گذاری برای تجمیع آب در استخرهای PVC با ارائه تسهیلات ارزان به ویژه برای چشمه های دائمی و قنات های پر آب	بخش خصوصی و تسهیلات بانکی	۱	۱۵	۶۰	۳۰۰۰۰۰	هر سال سه پروژه	C۱, B۱, B۲, A۱	ینگجه، زرز، چنگوری، بولاماجی، خوش، چنگور، پابند، ده جلال، چلاخور، ذوبنق، اقبالغ سفلی، آقاجری، خنداب، زرد، کشک آباد، محمداًباد، نصرت آباد، دابانلو
	تعمیر و بازسازی قنات ها	اب روستایی / جهاد کشاورزی	۱	۴	۲۰	۴۰۰۰	هر سال یک پروژه	روستاهای دارای قنات قابل بازسازی	ده جلال، آقاجری، چنگوری، خنداب
	کانال کشی یا لوله کشی بین مزارع با قنات و چشمه	جهاد کشاورزی با مشارکت اهالی	۱	۱۵	۱۵	۹۰۰۰۰	هر سال دو پروژه	غالب حوزه ها	اوجبلاغ، باریک آب، نهروان، ذوبنق، ینگجه، سرین دره، شین، اقبالغ سفلی، دولجین، آقاجری، ده جلال، چراغ حصاری، مهدی آباد، خمارک و چنگور
	احداث بند (سد) چنگوری محل ایجاد سد مشخص شده و نقشه برداری از آن نیز انجام گرفته	اب منطقه ای / جهاد کشاورزی	۲	۱	۲۰	۱۰۰۰۰۰	پنج سال اول برنامه	A۱	چنگوری
	ایجاد سدهای کوچک و یا معیشتی	جهاد کشاورزی با مشارکت اهالی	۲	۲	۲۴	۶۰۰۰۰	پنج سال اول برنامه	C۱	اقبالغ سفلی و نصرت اباد
	نصب کنتور بر تمام چاه های عمیق و نیمه عمیق	اب منطقه ای	۱	۱			سه سال اول برنامه	مجموعه B	با تاکید بر مجموعه B
	محدود نمودن چاه های غیرمجاز	اب منطقه ای	۱	۱			سه سال اول برنامه	کل منظومه	با تاکید بر مجموعه B
	تصویب و پیگیری اجرای مدل اجرا پذیر الگوی بهینه کشت و پیگیری امکان اخذ اب بها از مصارف ناسازگار با الگوی بهینه کشت	جهاد کشاورزی / اب منطقه ای	۱	۱			-۱۳۹۹ ۱۴۰۰	مجموعه B	مجموعه B

برنامه	اقدامات / پروژه	متولی	اولویت	تعداد پروژه های قابل اجرا	اشتغال مستقیم مورد انتظار	پیش بینی اعتبار مورد نیاز (میلیون ریال)	زمان بندی تا طول برنامه	حوزه های فضایی هدف	سکونت گاه ها
تنوع کشت و کاشت محصولات با بهره وری بالاتر ابی	کاشت سیر	جهاد کشاورزی / تسهیلات بانکی	۱	۳	۳	۳۰۰	مستمر	C۱	شین
	استفاده از سامانه های نوین آبیاری به ویژه توسعه کشت زراعی از طریق تیپ	جهاد کشاورزی / تسهیلات بانکی	۱	۳۰	۲۴	۶۰۰۰۰	مستمر	کل منظومه	بولاماجی، قره گل، اوچبلاغ، چنگور، اقبلاغ سفلی، کشک آباد، ذوینق، زرز، چراغ حصاری
	گلستان گل محمدی / کاشت زعفران	بخش خصوصی / جهاد / بانک	۲	۱۱	۱۱	۳۰۰۰	۴ سال اول برنامه	مجموعه C , A	دابانلو، گوران، سرین دره، نهروان، آقاجری، چلاخور، ده جلال، قره گل، شین، چنگوری، ده جلال، اقبلاغ سفلی
	گلخانه تره بار و سبزیجات	بخش خصوصی / جهاد / بانک	۲	۳	۹	۲۵۰۰۰	سه سال اول برنامه	A۱, A۲, B۱	بولاماجی و چوزوک، کشک آباد
	کاشت گیاهان دارویی	بخش خصوصی / جهاد / بانک	۱	۳	۹	۲۰۰۰	سه سال اول برنامه	A۱, A۲, C۱	اقبلاغ سفلی، پابند، بولاماجی
	تسریع در راه اندازی مجتمع گلخانه ای و گل های تزئینی	بخش خصوصی / جهاد / بانک	۱	۱	۶۰	۵۰۰۰۰	سه سال اول برنامه	خمارک	خمارک
	کشت محصول فیسالیس	بخش خصوصی / جهاد / بانک	۲	۱	۲	۵۰۰	دو سال اول برنامه	B۲	زرز
جمع						۶۹۴۸۰۰	۲۵۷		

جدول ۵-۳: بسته توسعه صنایع تبدیلی و مکمل

برنامه	اقدامات / پروژه	متولی	اولویت	تعداد پروژه های قابل اجرا	اشتغال مستقیم مورد انتظار	پیش بینی اعتبار مورد نیاز (میلیون ریال)	زمان بندی تا طول برنامه	حوزه های فضای هدف	سکونت گاه ها
توسعه صنایع تبدیلی و مکمل در بخش کشاورزی (طرح های متوسط و بزرگ مقیاس)	ایجاد سردخانه	بخش خصوصی / جهاد / صمت و بانک	۱	۳	۱۲	۱۵۰۰۰۰	سه سال اول برنامه	B۱, B۳	مزید آباد، خممارک، چوزوک
	کارخانه تولید آرد	بخش خصوصی / جهاد / بانک	۱	۱	۱۲	۱۲۰۰۰۰	سه سال اول برنامه		
	تولید عصاره گندم و صنایع وابسته به گندم	بخش خصوصی / جهاد / بانک	۲	۱	۲۰	۲۵۰۰۰۰	سه سال اول برنامه		
	صنایع تبدیلی سیب زمینی	بخش خصوصی / جهاد / بانک	۱	۱	۲۴	۲۵۰۰۰۰	سه سال اول برنامه		
	تولید پودر گوجه فرنگی	بخش خصوصی / جهاد / بانک	۲	۱	۱۰	۸۰۰۰۰	سه سال اول برنامه		
توسعه صنایع تبدیلی و مکمل در بخش کشاورزی (طرح های متوسط و بزرگ مقیاس)	صدور مجوز واحد کنسنتانتره فعال در روستا	بخش خصوصی / جهاد / بانک	۱	۱	۳		سال اول برنامه	نصرت آباد	نصرت آباد
توسعه صنایع تبدیلی و مکمل در بخش کشاورزی (طرح های متوسط و بزرگ مقیاس)	صنایع تبدیلی از سنگ سلیس	بخش خصوصی / صمت و بانک	۱	۱	۱۵	۳۰۰۰۰۰	پنج سال اول برنامه	A۲, A۱	شوراب، ینگجه، ده جلال
توسعه صنایع تبدیلی و مکمل در بخش کشاورزی (طرح های متوسط و بزرگ مقیاس)	واحد تولید فرآورده های شیر و لبنیات متوسط مقیاس	بخش خصوصی / جهاد / بانک	۱	۱	۱۵	۳۰۰۰۰	پنج سال اول برنامه	چوزک	چوزک
توسعه صنایع تبدیلی و مکمل در بخش کشاورزی (طرح های متوسط و بزرگ مقیاس)	شیرپزی و مرکز جمع آوری شیر	بخش خصوصی / جهاد / بانک	۱	۲	۱۲	۹۰۰۰	سه سال اول برنامه	B۱, B۲, C۲	دولجین، نهروان، خوش، زرنده، اقبالغ سفلی، نهاوین، زرز
	جمع			۱۲	۱۲۳	۱۱۱۸۹۰۰۰			

جدول ۵-۴- بسته ارتقای بهره وری دام سبک و توسعه کمی (طرح های کوچک و متوسط مقیاس)

برنامه	اقدامات / پروژه	متولی	اولویت	تعداد پروژه های قابل اجرا	اشتغال مستقیم مورد انتظار (ریال)	پیش بینی اعتبار مورد نیاز (میلیون ریال)	زمان بندی تا طول برنامه	حوزه های فضایی هدف	سکونت گاه ها
ارتقای بهره وری دام و طیور	بازبینی سیاست ترویجی جهاد با تأکید بر اثربخشی آن برای بهره بردار نهایی و اولویت دادن به دام در برنامه های ترویجی	جهاد کشاورزی	۱	۱			تا سال اول برنامه	کل منظومه با تاکید بر حوزه های دارای دام بیشتر	همه روستاهای منظومه با اولویت روستاهای با دام بیشتر
	مطالعه و تصویب اجرای طرح ارتقای بهره وری دام در سطح تمام منظومه	جهاد کشاورزی	۱	۱	۵۰۰		تا سال اول برنامه		
	اصلاح نژاد دام سنگین به نژاد سمینتال با تلقیح ژن سمینتال		۱	۲۰	۲	۵۰۰	سه سال اول برنامه		
	آمیخته گری تجاری		۱	۲۰		سه سال اول برنامه			
	ایجاد مرکز اصلاح نژاد دام های سبک به چند قلوزا و دارای سازگار با محیط	جهاد کشاورزی / قرارگاه پیشرفت و آبادانی سپاه / مشارکت اهالی	۱	۱	۴	۱۰۰۰	هر سال ۱۰ پروژه		
	تسهیلات بهسازی فضای بهداشتی برای نگهداشت دام		۱	۵۰		۲۰۰۰۰	مستمر		
	تغذیه تکمیلی بره شیر خوار		۱	۲۰			مستمر		
	آموزش های به روز در نحوه ارتقا دانش دامداری توسط خبرگان دامداری		۱	۲۰	۱	۸۰۰	مستمر		
	کنترل بیمارهای و کاهش مرگ و میر قابل توجه دام در روستا		۱	۲۰		۸۰۰	مستمر		
تبدیل گله های بزرگ در هر روستا به دامداری صنعتی با تعریف وام صنعتی سازی به جای توسعه دام		۲	۱۰		۱۵۰۰۰	پنج سال اول برنامه			
توسعه دام سبک اصلاح نژاد شده	بخش خصوصی / جهاد / بانک	۲	۳۹	۸۰	۳۲۰۰۰	پنج سال اول برنامه	همه حوزه ها	امام کندی، شیخ موسی، اسلام آباد، پابند، کشک آباد، ذوینق، النچه، شین، مهدی آباد، چلاخور، سرین دره، خمارک، محمدآباد	

برنامه	اقدامات / پروژه	متولی	اولویت	تعداد پروژه های قابل اجرا	اشغال مستقیم مورد انتظار	پیش بینی اعتبار مورد نیاز (میلیون ریال)	زمان بندی تا طول برنامه	حوزه های فضایی هدف	سکونت گاه ها
توسعه پرورش دام و طیور و آبزیان (ارتقای کمی)	پرورش اسب		۱	۱	۳	۲۵۰۰	سه سال اول برنامه	B۳	مزید آباد
	پرورش ماهی در ذیل چشمه ها و قنات ها		۱	۳	۹	۱۲۰۰۰	سه سال اول برنامه	C۱, C۲	زرنده، اقبلاغ سفلی، نصرت آباد
	پرورش ماهی در استخرهای دومنظوره		۱	۴	۱۲	۲۰۰۰۰	پنج سال اول برنامه	B۱, B۳	خمارک، پابند، چنگور، چوزوک
	توسعه فعالیت های زنبورداری		۱	۱۱	۱۱	۲۲۰۰	پنج سال اول برنامه	A۱, A۲, C۱, C۲	باریک آب، نصرت آباد، سرین دره، مهدی آباد، شین، النچه، قره گل، چنگوری، اقبلاغ سفلی، کشک آباد، ده جلال، چراغ حصاری، پابند، دولجین
جمع				۲۲۱	۱۲۲	۱۰۷۳۰۰			

جدول ۵-۵- بسته بهره برداری از ظرفیت های گردشگری

برنامه	اقدامات / پروژه	متولی	اولویت	تعداد پروژه های قابل اجرا	اشغال مستقیم مورد انتظار (ریال)	پیش بینی اعتبار مورد نیاز (میلیون ریال)	زمان بندی تا طول برنامه	حوزه های فضایی هدف	سکونت گاه ها
تقویت ظرفیت فرهنگی - گردشگری	رستوران باغی / فروشگاه صنایع دستی/خانه بوم گردی / باغچه باغ های اقامتی/آب درمانی	بخش خصوصی / گردشگری	۱	۵	۱۵	۳۰۰۰۰	پنج سال اول برنامه	ده جلال	ده جلال
	ایجاد مجموعه گردشگری مبتنی بر توان چشمه و کوه زرنند(بهسازی چشمه زرنند، پرورش ماهی، خانه های بوم گردی، کارخانه تولید اب معدنی، فروشگاه ...	بخش خصوصی / جهاد/گردشگری	۱	۶	۱۵	۴۰۰۰۰	پنج سال اول برنامه	زرنند	زرنند
	خانه بوم گردی	بخش خصوصی / گردشگری	۱	۷	۷	۷۰۰۰	هر سال ۲ پروژه	A۱, A۲, C۱	دابانلو، چنگور، اقاچری، گوران، کشک اباد، پابند
	جمع			۱۱	۳۰	۷۰۰۰۰			

جدول ۵-۶- بسته توسعه واحدهای کارگاهی

برنامه	اقدامات / پروژه	متولی	اولویت	تعداد پروژه های قابل اجرا	اشتغال مستقیم مورد انتظار (میلیون ریال)	پیش بینی اعتبار (میلیون ریال)	زمان بندی تا طول برنامه	حوزه های فضایی هدف	سکونت گاه ها
گسترش کارگاه های و واحدهای کوچک صنعتی - تولیدی (طرح های کوچک و متوسط مقیاس)	سورت و بسته بندی سیب زمینی	بانک و بخش خصوصی (اهالی روستا)	۱	۲	۲۰	۲۵۰۰۰	دو سال اول برنامه	B۱, B۳	مزید آباد، خمارک، مجید آباد، چوزوک
	بلوک زنی		۲	۱	۲	۱۵۰۰	دو سال اول برنامه	B۱	زرزر، چوزک
	کارگاه های فرش و ابریشم بافی		۲	۲۰	۴۰	۴۰۰۰	مستمر	A۱, C۱, C۲	مجیدآباد، ارقین، دابانلو، ذوبینق، النچه، اقبلاغ سفلی، مهدی آباد، نهروان، نهاویس
	کارگاه های جوشکاری و تعمیر تراکتور		۱	۲	۳۲	۱۶۰۰	سه سال اول برنامه	B۳	خمارک، مزیدآباد
	کارگاه تولید چیپس میوه		۱	۱	۵۰۰۰	سه سال اول برنامه	B۱	چوزک	
	کارگاه تولید و بسته بندی کشمش		۲	۱	۵۰۰۰	سه سال اول برنامه	A۲	پابند	
	چاقوسازی		۱	۱۰	۴۰۰۰	هر سال سه پروژه	A۱, C۱, B۱	بولاماجی، نصرت آباد، خنداب، خوش، چنگوری	
	انگشترسازی		۱	۲	۴۰۰	سال اول برنامه	A۱	بولاماجی	
	کارگاه تشک سازی		۱	۲	۳۰۰	سال اول برنامه	A۱	بولاماجی	
	گونی بافی		۱	۲	۲۰۰	سال اول برنامه	C۱	اقبلاغ سفلی	
کارگاه های خیاطی و تولید لباس	۱	۱۵	۳	۷۰۰۰	هر سال چهار پروژه	A۲, C۲, B۲	چنگوری، ارقین، چلاخور، زرزر، چنگور، پابند، ده جلال، خنداب		
کارگاه بسته بندی حبوبات	۲	۱	۱	۱۵۰۰	سه سال اول برنامه	B۳	خمارک		
جمع				۵۹	۹۸	۵۵۵۰۰			

جدول ۵-۷- بسته توسعه بخش خدمات پشتیبانی

برنامه	اقدامات / پروژه	متولی	اولویت	تعداد پروژه های قابل اجرا	اشتغال مستقیم مورد انتظار	پیش بینی اعتبار (میلیون ریال)	زمان بندی تا طول برنامه	حوزه های فضایی هدف	سکونت گاه ها
خدمات مکمل بخش تولید (طرح های متوسط مقیاس)	کافی نت	بخش خصوصی / تسهیلات بانکی	۱	۱	۱	۲۰۰	سال اول برنامه	B۱	چوزک
	توسعه صندوق قرض الحسنه فعال روستا در سرمایه گذاری های مشترک با تعریف و تامین آورده دولتی	اداره تعاون / شورا و معتمدین / اهالی	۱	۱	۲۰	۱۰۰۰۰	دو سال اول برنامه	B۱	چوزوک، خنداب، زرزر
	خدمات گیاه پزشکی	بخش خصوصی / تسهیلات بانکی / جهاد کشاورزی	۱	۱	۶	۲۰۰۰	دو سال اول برنامه	B۱, B۳	مزید آباد، خمارک، چوزوک
	مرکز تعمیرات ادوات کشاورزی	بخش خصوصی / تسهیلات بانکی	۱	۱	۳	۱۲۰۰	دو سال اول برنامه	B۳	خمارک، مزیدآباد
	کارگاه ها و فروشگاه های خدماتی کنار جاده	بخش خصوصی / تسهیلات بانکی	۱	۱	۸	۵۰۰۰	سه سال اول برنامه	B۳	خمارک، مزیدآباد، ده جلال
	انبار گندم	بخش خصوصی / تسهیلات بانکی	۲	۱	۱	۵۰۰۰	سه سال اول برنامه	B۱	چوزوک
	جمع			۱۳	۳۹	۲۳۴۰۰			

جدول ۵-۸- ارتقای کیفیت حکمرانی محلی

برنامه	اقدامات / پروژه	متولی	اولویت	تعداد پروژه های قابل اجرا	اشغال مستقیم مورد انتظار (ریال)	پیش بینی اعتبار (میلیون ریال)	زمان بندی تا طول برنامه	حوزه های فضایی هدف	سکونت گاه ها
بهبود حکمرانی محلی	ایجاد تشکل عمده مالکان دهستان ها و ایجاد تعاونی های سرمایه گذاری عمده مالکان و ارائه طرح های سرمایه گذاری محلی با تسهیلات مناسب	بخشداری / فرمانداری / دفتر سرمایه گذاری استان	۱				سال اول برنامه	مراکز دهستان ها	مراکز دهستان ها
	پرداخت حقوق تحریب مراتع و زمین های کشاورزی از سوی معدن کاران به روستاها	فرمانداری / استانداری	۱				سال اول برنامه	اراقین، ده جلال، شوراب، مهدی اباد و ینگچه	اراقین، ده جلال، شوراب، مهدی اباد و ینگچه
	اجباری شدن بیمه حوادث از محل اعتبارات دهیاری ها و مشارکت اهالی	فرمانداری / بخشداری	۲				مستمر	کل منظومه	کل منظومه
	احیا و لایروبی قنات ها از محل منابع جمع آوری شده وقفی	اوقاف	۱	۱۵			مستمر	روستاهای وقفی	روستاهای وقفی
	اتخاذ رویه های حقوقی اجرایی برای بازگشایی ها در طرح هادی درون روستا مثل مشروط شدن اعطای اشتراک گاز	استانداری / دولت	۲				سال اول برنامه	کل منظومه	کل منظومه
	تشکیل پایگاه اطلاعاتی روستا و ایجاد محوریت برای مدیریت روستاها و دهیاری ها	بنیاد / سازمان مدیریت	۱				سال اول برنامه	کل منظومه	کل منظومه
	جهت دهی بخشی از اعتبارات دهیاری ها از محل ارزش افزوده به زیرساخت های کنترل و ذخیره منابع آب های سطحی روستا به جای رویکرد کالبدی	بنیاد / سازمان مدیریت	۱	۱۰	۴۵		مستمر	روستاهای دارای قابلیت با تصویب شورای برنامه ریزی	روستاهای دارای قابلیت
	جمع				۱۰	۶۰	۰		

۳-۳- پروژه های سرمایه گذاری اجتماعی و عمرانی در سطح بخش

پروژه های عمرانی اولویت بندی شده در سطح بخش در ۲ دسته بسته سرمایه گذاری اجتماعی و انسانی و بسته طرح های عمرانی زیرساختی نقطه ای - شبکه ای طبقه بندی شده است.

جدول ۶-۱- بسته توانمندی سازی سرمایه های انسانی

برنامه	اقدامات / پروژه	متولی	اولویت	تعداد پروژه های قابل اجرا	اشتغال مستقیم مورد انتظار	پیش بینی اعتبار (میلیون ریال)	زمان بندی تا طول برنامه	سکونت گاه ها
توسعه امکانات ورزشی	احداث سالن ورزشی	تربیت بدنی	۲	۱		۵۰۰۰۰	تا چهار سال اول برنامه	بولماجی
	عدم تعهد به توافق تکمیل مجموعه ورزشی روستا از سوی سازمان جوانان	تربیت بدنی	۲	۱		۵۰۰۰۰	تا پنج سال اول برنامه	چنگوری
	ایجاد سالن ورزشی با توجه به موقعیت جغرافیایی و چهار راه ارتباطی آن	تربیت بدنی	۲	۱		۵۰۰۰۰	تا چهار سال اول برنامه	چوزک
	پارک کودک	دهیاری	۱	۱		۵۰۰	تا دو سال اول برنامه	دابانلو
نگهداشت آثار تاریخی	ترمیم و بهسازی بنای حمام قدیمی و تاریخی	میراث فرهنگی	۲	۱۰		۲۵۰۰	تا دو سال اول برنامه	دابانلو
آموزش و توسعه منابع انسانی	توسعه آموزش های فنی، حرفه ای و کشاورزی ترویجی به ویژه تبدیل کارگران نیمه ماهر به ماهر در مشاغل ساختمانی با آموزش های تعریف شده	فنی حرفه ای / جهاد کشاورزی	۱	۳۵	۲	۹۰۰	مستمر	طبق جدول پیوست
	اثر بخش نمودن آموزش با پشتیبانی / تقویت آموزش های کاربردی جهاد کشاورزی به ویژه در حوزه دام و سیب زمینی و گوجه فرنگی	جهاد کشاورزی	۱	۲۰			مستمر	با تاکید بر مجموعه های A, B, E
	تنظیم راهنمای مشارکت اقتصادی روستاییان به سازمان تبلیغات اسلامی جهت نشر در روستاها	تبلیغات اسلامی	۱	۱			مستمر	همه روستاها
	جمع			۷۰	۲	۱۵۳۹۰۰		

جدول ۶-۲- بسته توسعه و تکمیل کمبودهای خدماتی و رفاهی سکونت گاه ها و زیرساخت ها

برنامه	طرح	متولی	اولویت	تعداد پروژه های قابل اجرا	اشتغال مستقیم مورد انتظار (ریال)	پیش بینی اعتبار (میلیون ریال)	زمان بندی تا طول برنامه	سکونت گاه ها
نوسازی و احداث مدارس	نوسازی مدرسه	آموزش و پرورش	۱	۴	۲۰۰۰۰		تا پنج سال اول برنامه	النجه، محمدآباد، نهروان، نهاویس
توسعه ظرفیت های تولیدی کارگاهی	استفاده بهینه از ساختمان تخلیه شده خانه بهداشت و تبدیل آن به کارگاه های خیاطی	اداره بهداشت/بخشداری	۱	۱	۱۵	۵۰۰	سال اول برنامه	ینگجه
ارتقا سلامت و بهداشت محیط	بهره برداری از خانه بهداشت (با وجود اتمام و ساخت و تجهیز خانه بهداشت بعد یک سال افتتاح نشده است و فاقد بهورز و دکتر می باشد)	بهداشت	۱	۱			سال اول برنامه	محمدآباد
تکمیل شبکه راه های ارتباطی تسهیل کننده	احداث جاده به سرین دره - آقبلاغ سفلی: راه ۴ روستا را از ۱۰ تا ۱۶ کیلومتر کوتاه می کند	اداره راه	۲	۱		۲۰۰۰۰	تا سه سال اول برنامه	سرین دره و نصرت آباد به آقبلاغ سفلی
	ایمن سازی و نصب گارد ریل در ورودی روستا		۱	۱		۲۵۰	تا دو سال اول برنامه	چلاخور
	احداث راه کندرو و تندرو در مسیر جاده ترانزیت		۱	۱		۶۰۰۰	تا دو سال اول برنامه	ده جلال، خمارک و مزیدآباد
	اسفالت مسیر سلطان آباد به نهروان		۲	۱		۳۰۰۰	تا دو سال اول برنامه	سلطان آباد به نهروان
	اسفالت چنگور به مهدی آباد		۲	۱		۳۰۰۰	تا دو سال اول برنامه	چنگور به مهدی آباد
	اسفالت آقبلاغ به اوچبلاغ		۱	۱		۳۰۰۰	تا دو سال اول برنامه	آقبلاغ به اوچبلاغ
تامین آب شرب بهداشتی	نوسازی و بازسازی شبکه فرسوده توزیع آب شرب	اب روستایی / دهیاری / مشارکت محلی	۱	۶		۱۲۰۰۰	هر سال سه روستا	زرزر، پابند، خمارک، چوزک، نهاویس، ارقین
	اصلاح منبع آب شرب روستا		۱	۱		۱۰۰۰	تا سه سال اول برنامه	چنگوری
	تقویت منبع آب و اصلاح شبکه		۱	۱		۷۵۰	تا سه سال اول برنامه	بولاماجی
	فرسودگی لوله های انتقال آب شرب از بولاماجی به طول ۳ کیلومتر و قطعی چند روز اب		۱	۱		۶۰۰	تا سه سال اول برنامه	امام کندی و ینگجه
	نصب محافظ برای چاه های دستی تأمین کننده آب شرب		۲	۱		۵۰	تا سه سال اول برنامه	اوچبلاغ
	کانال کشی و انتقال فاضلاب به فاصله یک کیلومتری و خارج روستا		۲	۱		۷۵۰	تا سه سال اول برنامه	دولجین

برنامه	طرح	متولی	اولویت	تعداد پروژه های قابل اجرا	اشتغال مستقیم مورد انتظار	پیش بینی اعتبار (میلیون ریال)	زمان بندی تا طول برنامه	سکونت گاه ها
توسعه زیرساختهای کالبدی	ایجاد کانال سنگی داخل روستا به طول ۳۰۰ متر		۱	۱		۴۰۰۰	تا سه سال اول برنامه	گوران
	لزوم بازنگری طرح هادی و کمبود شدید محدوده برای گسترش روستا		۱	۸		۴۰۰۰	تا دو سال اول برنامه	خمارک، زرز، محمدآباد، چراغ حصاری، مهدی آباد، النچه و چنگور
کنترل فاضلاب	کنترل فاضلاب روستا برای عدم ورود به دریاچه روستا	اب منطقه ای	۱	۱		۴۰۰	دو سال اول برنامه	آقاجری و چوزوک
تامین زیرساخت های مقابله با بحران کانال کشی و احداث پل	هدایت سیلاب و کانال کشی	دهیاری / بنیاد مسکن / بخشداری / مدیریت بحران	۱	۲		۲۰۰۰	تا سه سال اول برنامه	گوران و زرز
ارتقا بهداشت محیط	اختصاص محلی برای دفن زباله	دهیاری / بنیاد مسکن / بخشداری / اداره بهداشت	۱	۸		۲۰۰۰	سال اول برنامه	آقاجری، چوزک، چلاخور، شیخ موسی، ززند، نهاویس، چنگور، نهروان
				جمع		۸۳۳۰۰		

جدول ۶-۳- فهرست دوره‌های آموزشی موردنیاز روستاها

روستا	آموزش
خمارک، مزیدآباد، مجیدآباد	کنترل تخریب منابع آب و خاک
خمارک، مزیدآباد، چوزک	آموزش و ترویج توسعه پرورش ماهی در استخرهای
مجیدآباد، ارقین، ذوینق	طراحی نقشه فرش
بولاماجی، دابانلو، نهروان، ارقین، چراغ مزرعه، نهاویس، ذوینق، چنگوری، پابند، چلاخور، کشک آباد، النچه، محمدآباد، اوچبلاغ، ینگجه، گوران، اسپرین	آشنایی با اصلاح نژاد و مرگ و میر دام
بولاماجی، زرد، ارقین، پابند	آموزش کاشت گیاهان دارویی
بولاماجی، ارقین، محمدآباد	آموزش مشاغل و مهارت فنی و حرفه ای
ده جلال، زرد	فعالیت های گردشگری روستایی
ده جلال، دابانلو، شین	کشت زعفران
ده جلال، دابانلو	کشت گل محمدی
قره گل	تزریق سرم به دام سبک
آقاجری، چوزک، خنداب، خوش	اصلاح نژاد گاو ها به نژاد دورگه
ارقین، چراغ مزرعه، نهاویس، ذوینق، نهروان، چنگوری، پابند، چلاخور، کشک آباد، النچه، محمدآباد، اوچبلاغ، ینگجه، گوران	بهداشت دام
دابانلو	آموزش نقشه های قالبی ابریشم
دولجین، چوزوک	آموزش به نژادی دام سنگین
دولجین، زرز، ذوینق، نهروان، کشک آباد	آشنایی با تغذیه و نحوه تهیه خوراک دام سنگین
النچه، پابند، بولاماجی، دابانلو	آموزش زنبورداری
شین	آموزش کاشت سیر
نهاویس، چوزوک، خمارک، مزیدآباد، پابند	آشنایی با مدیریت آفات و سموم

