



بنیاد سکن انقلاب اسلامی
استان زنجان



جمهوری اسلامی ایران
سازمان برنامه و بودجه کشور
سازمان مدیریت و برنامه ریزی
استان زنجان

سند برنامه توسعه اقتصادی، اشتغالزایی و طرح توسعه پایدار منظومه های روستایی

استان زنجان

پیش نویس مقدماتی
(ویرایش اول)



شهرستان: طارم
بخش: مرکزی

بِسْمِ اللَّهِ الرَّحْمَنِ الرَّحِيمِ



جمهوری اسلامی ایران
سازمان برنامه و بودجه کشور
سازمان مدیریت و برنامه ریزی
استان زنجان

سند

برنامه توسعه اقتصادی، اشتغالزایی

و طرح توسعه پایدار منظومه های روستایی استان زنجان

شهرستان: طارم

بخش: مرکزی

زمستان ۱۳۹۸

فهرست مطالب

صفحه	عنوان
۱۰	۱-۱- شاخص‌های وضعیت توسعه بخش
۱۱	۲-۱- قابلیت‌ها
۱۲	۳-۱- محدودیت‌ها و تنگناها
۱۳	۴-۱- مسائل کلیدی بخش
۱۴	۵-۱- ساختار و سازمان فضایی موجود
۱۵	۶-۱- جمع‌بندی
۱۶	۱-۲- اهداف کلی :
۱۶	۲-۲- اهداف کمی :
۱۷	۳-۲- جهت‌گیری توسعه
۱۹	۴-۲- راهبردها:
۲۰	۵-۲- سیاست‌های اجرایی
۲۲	۶-۲- تعیین الزامات تحقق اهداف و سیاست‌ها
۲۳	۷-۲- ساختار و سازمان فضایی هدف/ پیشنهادی
۲۴	۱-۳- اقدامات و فعالیت‌های ذیربط تصمیمات و مصوبات مقرراتی و اجرایی - جدول ۴
۲۴	۲-۳- طرح‌های سرمایه‌گذاری اولویت بندی شده در سطح بخش - جدول ۵
۲۴	۳-۳- پروژه‌های عمرانی اولویت بندی شده در سطح بخش - جدول ۶
۲۴	۱-۴- سازمان اجرایی
۲۴	۲-۴- نظارت بر اجرا
۲۴	۳-۴- بازنگری سند

فهرست جداول

صفحه	عنوان
۱۰.....	جدول ۱- متغیرها و شاخص‌های بیان وضعیت موجود.....
۱۷.....	جدول ۲- اهداف کمی بخش بر حسب سرفصل‌های کلی.....
۲۲.....	جدول ۳- عناوین اقدامات و کسب و کارهای محرک متوسط مقیاس.....
۲۶.....	جدول ۴- فهرست اقدامات و فعالیت‌های ذیربط تصمیمات و مصوبات مقرراتی و اجرایی.....
۲۷.....	جدول ۵- فهرست طرح‌های سرمایه‌گذاری.....
۲۹.....	ضمیمه جدول ۵ - توضیحات طرح‌های سرمایه‌گذاری موضوع کد ۶.....
۳۰.....	جدول ۶- فهرست پروژه‌های عمرانی.....
۳۱.....	ضمیمه جدول ۶ - توضیحات پروژه‌های عمرانی.....
۳۱.....	جدول ۷- اعتبار طرح‌های تملک دارایی‌های سرمایه‌ای دستگاه‌های اجرایی (جمع بندی اعتبارات پروژه‌های عمرانی).....

فهرست نقشه ها

صفحه	عنوان
۱۴.....	نقشه ۱: ساختار فضایی بخش مرکزی شهرستان طارم
۱۵.....	نقشه ۲: سازمان فضایی بخش مرکزی شهرستان طارم
۲۳.....	نقشه ۲: سازمان فضایی پیشنهادی بخش مرکزی شهرستان طارم

پیشگفتار ۱

پیشگفتار -۲

تقدیر و سپاس

کلیات

روستاهای استان زنجان همانند سایر روستاهای کشور، متأثر از جریان وسیع تغییرات فناوری و ارتباطات، تحولات متفاوتی را در زمینه‌های اقتصادی، اجتماعی و فرهنگی تجربه کرده‌اند. به‌گونه‌ای که، سرمایه‌گذاری‌های گسترده در زیرساخت‌های کالبدی روستاها، چهره و کالبد آنها را تغییر داده و سطح انتظارات جامعه روستایی را به جامعه شهری نزدیک و همسو کرده است. با وجود این اقدامات، ساختار تولید و اشتغال در روستا دستخوش تغییرات محدودتری بوده است.

رشد اقتصاد روستا بر دو محور رشد سرمایه‌گذاری و رشد بهره‌وری متکی است. البته رشد صرفاً بر مبنای سرمایه‌گذاری به سرعت مشمول قاعده بازده نزولی عوامل تولید شده و بازده سرمایه‌گذاری متأخرتر را کاهش می‌دهد؛ بنابراین رشد روستا به صرف انجام سرمایه‌گذاری جدید مقرون به صرفه نبوده و به سرعت متوقف می‌شود.

مطالعات اقتصادی نشان می‌دهد رشد بیش از ۵۰ درصد رشد اقتصادی، به ویژه در روستاها وابسته به ارتقا و رشد بهره‌وری است. زمینه‌های سرمایه‌گذاری در روستاها را می‌توان از طریق قابلیت سنجی و تحلیل تنگناها و سایر ملاحظات نظیر بازار استخراج نمود و در قالب پروژه‌های اولویت‌دار، فرآیند رشد اقتصاد روستا و به تبع آن تحول در روستا را با سرمایه‌گذاری‌های جدید تسریع نمود.

سرمایه‌گذاری و سیاست‌گذاری برای ارتقای بهره‌وری عمومی در اقتصاد روستا به جای نگاه پروژه‌ای و تقریباً یک بعدی نیازمند رویکرد سیستماتیک و فرآیندی است. در یک دسته‌بندی کلی می‌توان عوامل کاهنده و یا متوقف کننده ارتقای بهره‌وری در روستاها را در قالب محورهای زیر طبقه بندی کرد:

ردیف	موانع عمومی ارتقای بهره‌وری	فرایند و تبعات
۱	شکاف معنی دار قیمتی تولید تا مصرف و قیمت‌های با تغییرات گسترده	فاصله معنی داری بین قیمت در مزرعه و قیمت مصرف کننده وجود دارد؛ به نحوی که بخش زیادی از ارزش افزوده بخش کشاورزی از روستاها خارج و نصیب واسطه‌ها می‌شود. این شکاف به کاهش درآمد و انگیزه‌های سرمایه‌گذاری روستاییان منتهی می‌شود و به دلیل ناکارآمدی سیاست‌های اصلاحی، فرایند تار عنکبوتی قیمت در بیشتر محصولات رخ می‌دهد.
۲	مقیاس خرد فعالیت‌ها در بخش کشاورزی	متأثر از قانون تقسیم اراضی و قانون ارث و عدم شکل‌گیری سیاست‌گذاری صنعتی بزرگ مقیاس در چندین دهه گذشته مقیاس تولید کشاورزی در روستاها بسیار کوچک‌تر شده است. در چنین شرایطی به دلیل آنکه مبنای فعالیت‌ها صرفاً معیشتی بوده است، معمولاً اهداف اقتصادی مد نظر قرار نگرفته و بهای تمام شده محصولات نیز در دامنه اقتصادی لحاظ نشده است.
۳	محدودیت و تقلیل منابع آبی	آب یکی از ارکان و نهاده‌های محوری اقتصاد روستا است. تغییرات اقلیم و محدودیت بارش در سه دهه گذشته، افزایش شدید تقاضای مصرف آب در بخش کشاورزی با گسترش اراضی زیر کشت آبی و حفر چاه‌های مجاز و غیرمجاز از دهه ۱۳۶۰ به این سو و از طرفی عدم انتشار و تعمیق فناوری‌های کاهش مصرف آب در بخش کشاورزی، با فقدان بازار آب یکی از عوامل محوری ارتقای بهره‌وری و درآمد روستا از محل فعالیت‌های کشاورزی است. با مصرف موجود آب در بخش کشاورزی می‌توان تولید را دو تا سه برابر افزایش داد. آب سطحی در منطقه در فصول بارش قابل توجه بوده که با مهار آن می‌توان در امور کشاورزی بهره کافی برد. عدم ارائه الگوی کشت و طرح‌های مکانیزاسیون کشاورزی از طرف دستگاه‌های دولتی به‌ویژه جهاد کشاورزی متناسب با ظرفیت و استعداد مناطق باعث کاهش بهره‌وری کشت در این بخش گردیده است.

ردیف	موانع عمومی ارتقای بهره‌وری	فرایند و تبعات
۴	وجود دستگاه‌ها و متولیان سیاست‌گذاری ناهمسو در روستا	دستگاه‌های اجرایی نظیر جهاد کشاورزی، آب منطقه‌ای، منابع طبیعی، آب و فاضلاب روستایی و ... از جمله نهادهای اثرگذار در تحول و توسعه روستاها هستند. ناهماهنگی بین دستگاهی و ضعف سیاست‌گذاری متوازن موجب ناهمسویی سیاست‌گذاری‌ها در حوزه روستا شده است. وجود قوانین و مقررات دست و پا گیر در زمینه اخذ مجوزهای لازم برای انواع فعالیت‌ها در بخش
۵	نسبت بالای ساختار جمعیتی روستاییان سنت‌گرا به نیروی انسانی ماهر و تخصص‌گرا	مطابق تئوری‌های اقتصادی تخصص منجر به ایجاد ارزش افزوده بیشتری می‌شود. پایین بودن سطح سواد و تخصص کشاورزان و سن بالای کشاورزان و درآمد کم آنان در کنار پارادایم مقاومت ذهنی. سرسختی آنها نسبت به تغییر رفتار و عادات سنتی در کشت و کار و مقاومت در برابر مهارت و دانش نیروی متخصص جوان این امر منجر به شکاف ساختاری و رفتاری بین این دو دسته شده است. در این میان به دلیل آنکه قواعد و قوانین مالک و تملیک زمین‌ها مطابق سنت‌های دیرینه می‌باشد، نیروی جوان متخصص یا مجبور به تسامح با سنت‌گراها می‌باشند یا با مخالفت و سرکوب خود، مجبور به مهاجرت می‌شوند که با این شرایط باعث کاهش نیروی کار ماهر، کارآفرین و سرمایه‌های انسانی و حفظ بافت جمعیتی سنت‌گرا و اغلب غیر ماهر و با بهره‌وری پایین می‌گردد. در آمریکا فقط ۳ درصد جمعیت، کشاورز و روستانشین هستند که ضمن تأمین نیاز داخلی، صادرات نیز دارند، اما در ایران با وجود ۳۳ درصد اشتغال در بخش کشاورزی عموماً در کشاورزی سنتی و معیشتی به سر می‌برد. روستاییان با توجه به شیوه فکری و عدم دانش و مهارت و بالتبع ترس از تغییر، به ندرت دست به تغییر الگوی سنتی و کاشت محصولات جایگزین و پر بازده همانند گل‌های زینتی، دارویی، زعفران و سایر محصولات کشتی دیگر می‌زنند.
۶	عدم مدیریت و نظارت مستمر و برقراری عدالت بین نسلی در بهره‌برداری از منابع طبیعی	از آنجا که منابع آب، خاک، چراگاه‌ها و مراتع جزء منابع نسل فعلی و آینده می‌باشد می‌باید عدالت بین نسلی به گونه‌ای باشد که نسل حاضر ضمن بهره‌برداری بهینه از منابع، حقوق نسل آتی را نیز محفوظ بدارد. متأسفانه فقدان سیاست‌گذاری اصولی و مدیریت و نظارت بر منابع خدادادی، آسیب‌های جدی به این منابع دارای آستانه‌های تجدید ناپذیری زده که انتظار می‌رود با ادامه این روند در آینده نه چندان دور با بحران منابع مواجه شویم.
۷	توجه غالب به خدمات رفاهی و زیرساختی به جای سرمایه‌گذاری اقتصادی در روستا	با وجود سرمایه‌گذاری‌های سنگینی که در حوزه‌های زیرساختی و رفاهی روستاها انجام شده؛ با این وجود میانگین درآمد روستاها افزایش متناسبی نداشته است. در چند دهه گذشته نگاه غالب به حوزه دخالت دولت در روستا تأمین نیازهای رفاهی و زیرساختی بوده است و توانمندسازی و ظرفیت‌سازی اقتصادی آنها مورد تأکید نبوده است.
۸	نبود کارگاه‌های کوچک مقیاس	در روستاهای ایران بر خلاف سایر کشورهای پیشرفته و در حال توسعه، کارگاه‌های کوچک مقیاس، بسیار کم و به ندرت وجود دارد. علت این امر نبود آموزش، دانش، تخصص و آگاهی کافی روستاییان و گذار از دامداری و کشاورزی سنتی به مدرن و از سویی عدم حمایت، پشتیبانی و ترغیب آنها از نظر مالی و علمی از سوی مسئولین ذی‌ربط می‌باشد.
۹	تله نهادی کشاورزی و تولید سنتی	متأثر از عوامل پیش گفته نهادی، نظام تولید در روستاها سنتی و کمتر متأثر از تحولات فناورانه بوده است. در برخی بخش‌ها، به عنوان مثال، در حوزه دام سبک، شیوه پرورش و بازده آن تفاوت معنی‌داری با چندین دهه و قرن گذشته ندارد.

از آنجا که کشاورزی محور اصلی اقتصاد روستا است و تحول در آن نیز از ارکان تحولات اقتصادی و اجتماعی در روستاها محسوب می‌شود، بخش مهمی از تحول اقتصادی به تحول بهره‌وری در بخش کشاورزی وابسته است. براساس نتایج حاصل از بررسی موانع عمومی ارتقای بهره‌وری، می‌توان گفت که کاهش و تعدیل آثار این عوامل نیازمند زمان و تغییرات معنی‌دار در حوزه سیاست‌گذاری، اختصاص منابع مالی، اصلاح بازارها، تغییر ساختار آموزش، بینش، دانش و کیفیت مداخلات در روستا و بخش کشاورزی است. مبتنی بر اهداف، رویکردها، دستاوردها و آثار مورد انتظار از تدوین برنامه توسعه اقتصادی، اشتغالزایی و طرح توسعه پایدار منظومه‌های روستایی، چکیده گزارش بخش زنجانرود شهرستان زنجان به شرح سرخط‌های زیر ارائه می‌شود.

مقدمه

تاریخ بشریت در گذر از عصر کشاورزی به عصر صنعتی دچار تغییر و تحولات بنیادین شد. تغییراتی که چهره جغرافیای جهان را از چشم‌انداز غالب روستایی- عشایری با تولیدات محدود کشاورزی-دامداری، به چشم‌انداز غالب شهری با تولیدات انبوه صنعتی تغییر داد. در این تحولات بنیادین و با شیوع مهاجرت عظیم از روستاها به شهرها عموماً از جمعیت روستاها کاسته و بر جمعیت شهرها افزوده شد.

تغییرات مکانی جمعیت از روستاها به شهرها موجب ایجاد تغییرات عمده فضایی در سطح کشور شد. نقش نقاط شهری در شبکه فضای ملی هر روز پررنگ‌تر و نقاط روستایی به صورت محوتر درآمد. این تغییرات در مقیاس ملی به عللی چند، صورت تأسف انگیزی به خود گرفت. اولین مسئله انباشت عظیم سرمایه‌های ناشی از فروش نفت در شهرها و عدم صنعتی شدن شهرها به صورت واقعی بود. در واقع شهر به علت عدم تولید اشتغال در سطح انبوه، نیازی به مهاجرین گسترده روستایی نداشت ولی به علت تمرکز درآمدهای نفتی در شهرها، جاذبه شدیدی برای روستاییان به وجود آمد. همچنین ازدیاد جمعیت، ناشی از توسعه وضعیت بهداشتی و مهار بیماری‌های مسری، بر جمعیت شهرها و روستاها افزود. با افزایش جمعیت، عدم اشتغال و درآمد ناکافی، بسیاری از این روستاییان به شهرها که محل جذب درآمدهای نفتی و محل تمرکز صنایع بود، روی آوردند. حاشیه نشینی، مشاغل غیررسمی و گسترش پهنه‌های فقر شهری پاسخ اجتماعی-فضایی شهر به این تغییرات بود. پاسخ روستا به این تغییرات مکمل پاسخ شهر بود. عدم صنعتی شدن واقعی کشاورزی در هر سه بخش عمده زراعت، دامداری و باغداری باعث رها شدن منابع روستایی و بلااستفاده ماندن ثروت‌های طبیعی شد. از این رو روستاهای زیادی به خاطر مهاجرت‌های شدید از جمعیت خالی شدند و روستاها به محل زندگی پیرمردان و پیرزنان تبدیل شدند.

مطالب گفته شده باعث توجه بیشتر به مسئله روستا و نحوه اشتغالزایی و توسعه پایدار روستاها با هدف ایجاد اشتغال پایدار، بهبود معیشت در سطح خانوار و توانمندسازی افراد جامعه محلی را شده و میزان مشارکت اهالی و روستاییان را بیشتر کرده؛ چرا که بکارگیری رویکرد مشارکتی در امر توسعه و اجرای برنامه‌های توانمندسازی در سطح محلی از یک طرف روند اجرای طرح‌ها را تسهیل می‌کند و مقبولیت اجتماعی را در پی خواهد داشت و از طرف دیگر منافع طرح‌ها و برنامه به صورت مستقیم به جامعه محلی برمی‌گردد.

در تدوین سند برنامه اقتصادی و اشتغالزایی و طرح توسعه پایدار منظومه‌های روستایی تلاش شده که مسائل کلیدی هر بخش به صورت جدا بررسی و با توجه به نقاط قوت و ضعف هر بخش، اهداف، سیاست‌ها و راهبردهای آن بخش مطرح و در نهایت پروژه‌هایی که توان اجرایی متناسب با روستا را دارند، پیشنهاد شود. اما بدیهی است که این سند تنها گزیده‌ای از مطالبی که در رابطه با برنامه توسعه اقتصادی و اشتغالزایی و طرح توسعه پایدار منظومه‌های روستایی است را در خود گنجانده و جای کار برای روستاهای هر بخش وجود دارد. به همین منظور قابلیت‌ها و محدودیت‌های هر بخش شناسایی و سعی شده تا متناسب با آنها راهبردها و سیاست‌هایی در نظر گرفته شود تا به اهداف مورد نظر در افق طرح دست یافت.

۱- تبیین و تحلیل وضع موجود روستاهای بخش

۱-۱- شاخص‌های وضعیت توسعه بخش

هدف از این بند ارائه شاخص‌ها و متغیرهای موجود در سطح بخش به منظور ارزیابی توسعه بخش مرکزی می‌باشد. به همین دلیل با استفاده از منابع و داده‌های آماری موجود، جمع‌آوری داده‌های پرسشنامه‌ای مؤلفه‌های موجود در سطح بخش به صورت جدول زیر شامل شاخص‌های اجتماعی و فرهنگی، اقتصادی و تولیدی، طبیعی، زیرساختی و زیربنایی آورده شده است.

جدول ۱- متغیرها و شاخص‌های بیان وضعیت موجود

سهم/مقدار متغیر/شاخص (درصد)		سال	مقدار	واحد	عنوان متغیر / شاخص	
استان	شهرستان					
۲/۶۳	۵۰/۲۷	۱۳۹۵	۲۷۸۳۸	نفر	جمعیت ^۱	اجتماعی و فرهنگی
-	-	۱۳۹۵	۰/۵۹	درصد	نرخ رشد	
۶/۰۸	۱۴/۵۲	۱۳۹۵-۹۶	۸۵	تعداد	آموزشی ^۲	
۰/۷۷	۷۱/۴۱	۱۳۹۷	۵۹۵۴,۱۵	هکتار	مساحت زراعت آبی ^۳	اقتصادی و تولیدی
۲۲/۸۸	۷۹/۵۱	۱۳۹۷	۱۳۵۱۰,۳	هکتار	مساحت اراضی زراعی باغی ^۳	
-	-	۱۳۹۵	۱۹۰۵۷	تن	تولید آبیان ^۳	
-	-	۱۳۹۵	۱۹۱۰۰۰	تن	مرغ گوشتی ^۳	
-	-	۱۳۹۵	۲۱۹۱۳	تن	تولید عسل ^۳	
۹/۴۱	۵۶/۹۹	۱۳۹۶	۳۳۷۷۳۹۸	مترمکعب	تولید آب یکساله ^۴	طبیعی
-	-	۱۳۹۷	۵۴/۷	درصد	سطح اراضی شیبدار ^۵	
-	۲۵	۱۳۹۷	۱	تعداد	روستای هدف گردشگری ^۶	
۵/۶	۵۶	۱۳۹۷	۹۱	تعداد آبادی	روستاهای برخوردار از برق ^۷	زیرساختی و زیربنایی
۶/۳۷	۶۹/۰۴	۱۳۹۷	۲۸	تعداد آبادی	روستاهای تحت پوشش خانه بهداشت ^۸	
۹/۵۷	۶۴/۶	۱۳۹۷	۳۸	تعداد آبادی	روستاهای بهره‌مند از مطالعات طرح هادی ^۹	
۶/۸	۷۰/۷	۱۳۹۷	۲۹	تعداد آبادی	روستاهای برخوردار از گاز ^{۱۰}	
۳/۰۴	۵۳/۰۸	۱۳۹۵	۸۶	کیلومتر	راه اصلی درجه ۱ و ۲ ^{۱۱}	
۱۱/۳۰	۵۲/۰۴	۱۳۹۵	۱۰۲	کیلومتر	جاده فرعی ۱ ^{۱۱}	
۸/۳۳	۶۸/۶۶۳	۱۳۹۵	۱۱۶	کیلومتر	جاده فرعی ۲ ^{۱۱}	

۱- سرشماری عمومی نفوس و مسکن، ۱۳۹۵

۲- استعلام آموزش و پرورش، ۱۳۹۷

۳- استعلام کشاورزی سال، ۱۳۹۷

۴- استعلام آب و فاضلاب منطقه‌ای

۵- داده‌ها و لایه‌های اطلاعاتی GIS

۶- استعلام میراث فرهنگی و گردشگری، ۱۳۹۷

۷- استعلام اداره برق، ۱۳۹۷

۸- استعلام علوم پزشکی، ۱۳۹۷

۹- استعلام بنیاد مسکن، ۱۳۹۷

۱۰- استعلام گاز منطقه‌ای، ۱۳۹۷

۱۱- مستخرج از نقشه‌های راه و شهرسازی، ۱۳۹۵ <http://abepi.ir>

۱-۲-قابلیت‌ها

الف) اقتصادی

- ✓ بهترین قابلیت اقتصادی منطقه، دسترسی به منابع آب کافی و خاک برای انجام فعالیت کشاورزی؛
- ✓ تنوع بالای محصولات کشاورزی از توان‌های عمده بخش مرکزی شهرستان طارم؛
- ✓ محصول زیتون به عنوان تولید اول بخش؛
- ✓ امکان توسعه صنایع تبدیلی و تکمیلی؛
- ✓ تولید بیش از ۳۰ درصد از محصول زیتون کشور، ۴۵ درصد کل گوجه فرنگی استان زنجان و تولید ۳۰ درصد سیر کشور و صادرات محصول سیر به کشورهای آذربایجان، روسیه و کشورهای حوزه خلیج فارس؛
- ✓ وجود سرمایه‌گذاران توانمند و بالقوه بومی جهت استفاده از آنها در زمینه سرمایه‌گذاری‌های اقتصادی در سطح بخش.

ب) اجتماعی

- ✓ بالا بودن میزان نرخ رشد جمعیت در بخش مرکزی طارم؛
- ✓ انسجام فرهنگی و گروهی بین طوایف؛
- ✓ مشارکت و همکاری اهالی در امور مربوط به روستا؛
- ✓ وجود تشکل و اتحادیه‌ها در سطح بخش از جمله اتحادیه زنبورداران و زیتون کاران.

ج) زیست محیطی

- ✓ عبور رودخانه پرآب قزل اوزن و آبراهه‌های فرعی رودخانه؛
- ✓ ۴۵/۴ درصد از مساحت منطقه مورد مطالعه در اراضی نسبتاً هموار با شیب عمومی ۲ تا ۱۰ درصد؛
- ✓ وجود خاک‌های آبرفتی در منطقه به همراه منابع آب کافی در قسمت‌های دشتی و هموار منطقه؛
- ✓ بالا بودن تنوع گیاهی و وجود ۹۱۶۷ هکتار جنگل در سطح بخش؛
- ✓ واقع شدن قسمت عمده‌ای از منطقه در محدوده شکار ممنوع.

د) کالبدی-فضایی

- ✓ تنوع دسترسی‌ها به سایر بخش‌ها: ۱-مسیر گیلوان-زنجان، ۲-مسیر درام-زنجان، ۳-مسیر گیلوان-رودبار (منتهی به رشت-قزوین-کرج-تهران) و ۴-مسیر درام-خلخال؛
- ✓ برخوردار بودن اغلب روستاهای بخش مرکزی طارم از خدمات آب، برق، گاز و تلفن؛
- ✓ وضعیت مطلوب‌تر روستاهای دهستان آبر و گیلوان نسبت به دهستان درام به لحاظ دسترسی به خدمات زیرساختی

- ✓ ۵۹ روستا دارای طرح هادی.

ه) گردشگری

- ✓ بالا بودن تنوع گردشگری در سطح بخش مرکزی شهرستان طارم؛

- ✓ عبور محور گردشگری ممتاز از بخش؛
- ✓ وجود ۲۷ آثار تاریخی در بخش؛
- ✓ قرارگیری اماکن مذهبی از جمله ۷ امامزاده؛
- ✓ وجود مناطق و مسیرهای شاخص اکوتوریسمی از جمله منطقه شکار ممنوع؛
- ✓ برخورداری بخش از توان برگزاری جشنواره زیتون و باغات زیتون؛
- ✓ وجود هنرها و صنایع دستی بومی.

۱-۳- محدودیت‌ها و تنگناها

الف) اقتصادی

- ✓ فروش محصول زیتون طارم با برند شهرهای اطراف از ضعف‌های عمده در بخش تولید؛
- ✓ ضعف صنایع تبدیلی و بسته بندی موجود در منطقه؛
- ✓ واقع نشدن در مسیرهای اصلی حمل و نقل و عدم جذب سرمایه‌گذاری‌های بخش خصوصی به علت انزوای جغرافیایی؛
- ✓ سنتی بودن انبار محصولات کشاورزی؛
- ✓ خریداری محصولات تولیدی توسط دلان و بنکداران.

ب) اجتماعی

- ✓ پایین بودن سطح سواد شهرستان طارم نسبت به استان زنجان و کشور؛
- ✓ غیر فعال بودن ۵۵,۶۸ درصد از جمعیت در سن کار منطقه مورد مطالعه؛
- ✓ پایین بودن سطح مشارکت زنان؛
- ✓ بالا بودن میزان مهاجر فرستی.

ج) زیست محیطی

- ✓ سیل خیز بودن منطقه مورد مطالعه با توجه به عبور رودخانه قزل اوزن و رودخانه‌های فرعی؛
- ✓ دفع فاضلابهای خانگی روستاها در چاه‌های جذبی؛
- ✓ وجود گسل‌های فعال در بخش مرکزی شهرستان طارم؛
- ✓ رشد ناکافی صنعت در بخش و فشار مضاعف بر عرصه‌های منابع طبیعی به منظور امرار معاش.

د) کالبدی-فضایی

- ✓ کوهستانی بودن منطقه و مسیرهای منتهی موجب افزایش بسیار هزینه‌های احداث و نگهداری جاده‌ها؛
- ✓ نبود تأسیسات ارتباطی مهم مانند راه اصلی، آزادراه، مسیر ترانزیت، خط آهن و فرودگاه؛
- ✓ عدم اعتدال فضایی در توزیع خدمات؛
- ✓ ضعف زیرساخت‌ها باعث کمبود آب در بخش کشاورزی و شرب.

ه) گردشگری

- ✓ ضعف میزان خدمات موجود توریستی در سطح بخش مرکزی شهرستان طارم؛
- ✓ کافی نبودن زیرساخت‌های گردشگری در مسیر و محور گردشگری؛
- ✓ نامناسب بودن راه‌های ارتباطی و دسترسی به اکثر آثار تاریخی، فرهنگی و گردشگری؛
- ✓ ضعف اطلاع رسانی و معرفی جاذبه‌ها و آثار گردشگری بخش مرکزی شهرستان طارم.

۱-۴- مسائل کلیدی بخش

الف) اقتصادی

- ✓ ضعف توسعه صنایع تبدیلی، تکمیلی و نگهداری محصولات کشاورزی مانند زیتون و سیر؛
- ✓ امکان برند سازی زیتون طارم با عرضه به صورت فله، بسته بندی شده، فرآوری شده و محصولات جانبی با نام طارم؛
- ✓ ضعف حمایت از سرمایه‌گذاران بخش خصوصی؛
- ✓ ضعف اعطای تسهیلات بانکی با حداقل درصد سود، تسهیل و روانسازی در پرداخت تسهیلات از سوی بانک‌های عامل؛
- ✓ ضعف تعامل موثر اقتصادی بخش مرکزی شهرستان طارم؛
- ✓ اقتصاد متکی بر کشاورزی و ضعف در بخش‌های صنعت و خدمات؛

ب) اجتماعی

- ✓ خروج سرمایه‌های انسانی و مالی از بخش؛
- ✓ بیکاری جوانان تحصیلکرده؛
- ✓ پایین بودن میزان مشارکت زنان در بخش مرکزی شهرستان طارم؛
- ✓ پایین بودن سطح سواد.

ج) زیست محیطی

- ✓ بروز جریان‌های سیلابی ویرانگر و رسوبزایی و پیامدهای پس از آن؛
- ✓ کمبود آب شرب و قطعی آب؛
- ✓ کافی نبودن تأسیسات مهار و بهره‌برداری از منابع آب‌های سطحی؛
- ✓ خرد شدن اراضی زراعی و باغی با افزایش جمعیت؛
- ✓ توسعه شبکه آبرسانی و رفع مشکلات اجرایی آن؛
- ✓ امکان احداث سد‌های معیشتی برای روستاهای هزار رود علیا، سرخه سنگ، ده بهار و...؛
- ✓ خاکی بودن قسمت عمده انهار کشاورزی.

د) کالبدی - فضایی

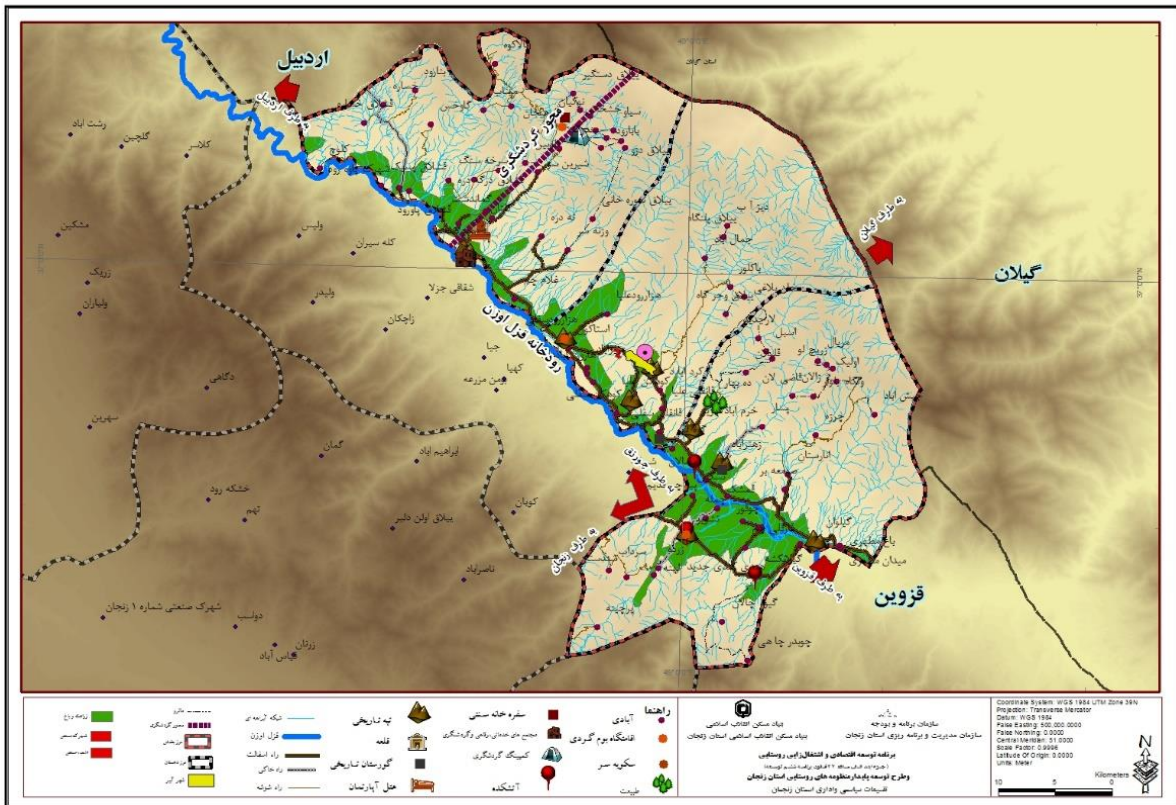
- ✓ عدم اعتدال فضایی توزیع خدمات در سطح بخش؛
- ✓ وضعیت نامناسب راه‌های ارتباطی با زنجان، منجیل و اردبیل؛
- ✓ ضعف اجرا و یا ناتمام ماندن طرح هادی روستایی؛
- ✓ رشد کالبدی سکونتگاه‌ها در اراضی حاصلخیز کشاورزی و باغات؛
- ✓ ضعف آنتن دهی موبایل و اینترنت.

ه) گردشگری

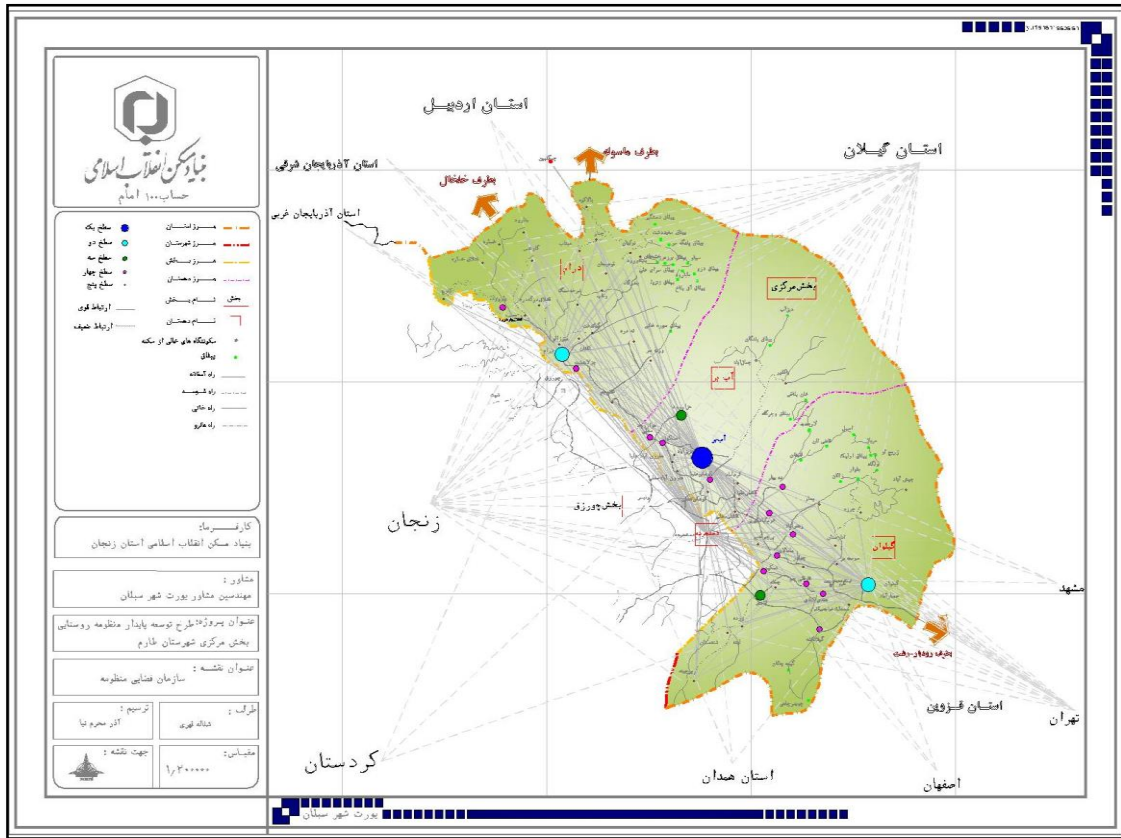
- ✓ کافی نبودن سرمایه‌گذاری‌های لازم برای بهره‌گیری مطلوب از جاذبه‌های گردشگری بخش؛
- ✓ ضعف تعریف فضای گردشگری برای جاذبه‌های گردشگری طبیعی، تاریخی و مذهبی همچون آتشکده گیلانکشه و تشویر؛

- ✓ ضعف و کمبود زیرساخت‌های گردشگری؛
- ✓ ضعف حمایت از سرمایه‌گذاران در بخش گردشگری؛
- ✓ فقدان نظام اطلاع رسانی و آموزش نیروهای انسانی در زمینه گردشگری؛
- ✓ فقدان فروشگاه‌های صنایع دستی و محصولات بخش مرکزی شهرستان طارم در کنار جاذبه‌های فرهنگی و تاریخی.

۱-۵- ساختار و سازمان فضایی موجود



نقشه ۱- ساختار فضایی بخش مرکزی



نقشه ۲: سازمان فضایی بخش مرکزی

۱-۶- جمع‌بندی

از دیدگاه توپوگرافی به صورت محیط‌های کوهستانی با شیب تند و میزان محدود خاک در کنار دره‌های نسبتاً هموار با میزان خاک بیشتر، مهم‌ترین عوامل تاثیرگذار در سازماندهی کالبدی سکونتگاه‌های جمعیتی و کاربری اراضی منطقه مورد مطالعه است.

✓ مسیر عبور رودخانه بخش مرکزی شهرستان طارم نقش عمده‌ای در شکل‌گیری نهایی ساختار و سازمان فضایی ایفا کرده است. جاده‌های اصلی و بین‌روستایی نیز عموماً به تبعیت از مسیر عبور رودخانه‌ها شکل گرفته است.

✓ عوامل محیطی-اکولوژیکی در بخش‌هایی از منطقه منجر به کاهش فعالیت‌های اقتصادی و تضعیف نقش کارکردی آن سکونتگاه‌ها شده است. همچنین همین عامل منجر به شکل‌گیری روابط برخی از این سکونتگاه‌ها با خارج از منطقه بخش مرکزی شهرستان طارم شده است؛ یعنی جدا از اینکه روابط افقی بین سکونتگاه‌ها وجود ندارد، روابط عمودی بین سکونتگاه‌ها با روستاهای مرکزی و شهر مرکزی بخش مرکزی شهرستان طارم نیز وجود ندارد؛ لذا سکونتگاه‌های حوزه‌های انزوایی با خارج از منطقه ارتباط برقرار نموده‌اند.

- ✓ تعداد جمعیت بیشتر عموماً به نقش اقتصادی قدرتمندتر بازار منجر شده است که عموماً سکونتگاه‌های پرجمعیت و با اقتصاد قویتر در حوزه‌هایی واقع شده که شرایط محیطی و اکولوژیکی مناسب‌تری را دارد. به غیر از نقاط جمعیتی، مکان بازارهایی همچون سه راهی کوهکن و بازار دستجرده نقش مؤثری در ساختار و سازمان فضایی منطقه مورد مطالعه دارند.
- ✓ تخصص یابی برخی از روستاها در تولید محصولات خاص، مانند تولید برنج و سیر در تعدادی از روستاهای دهستان درام، نقش مؤثری در ساختار و سازمان فضایی دارد. که این نوع باعث ارتباطات عمده‌ای با برون منطقه و با چند شهر بزرگ شده است؛ این ارتباطات با شهرهایی مانند رشت، تبریز، همدان، کرج، قزوین و تهران است.
- ✓ نقش گردشگری برخی از خطوط و دره‌ها توانسته به شکل‌گیری تنوع تولیدات اقتصادی مبتنی بر گردشگری بیانجامد.
- ✓ مهم‌ترین مسائل توسعه بخش شامل: ضعف توسعه صنایع تبدیلی و تکمیلی، ضعف حمایت از سرمایه‌گذاران در بخش کشاورزی، صنایع و گردشگری، ضعف و کمبود زیر ساخت‌های گردشگری؛
- ✓ عمده هدف این سند اعتدال اجتماعی و فضایی، ایجاد اشتغال و محرومیت زدایی بخش می‌باشد.

۲- تصویر کلان توسعه روستاهای بخش

۱-۲ - اهداف کلی :

- ✓ بهره برداری پایدار از منابع طبیعی با توجه به ظرفیت بخش؛
- ✓ ارتقای جایگاه گردشگری پایدار بخش؛
- ✓ ارتقای جایگاه اقتصادی محصولات عمده بخش با تکمیل زنجیره ارزش محصولات عمده کشاورزی؛
- ✓ توانمندسازی همه جانبه اجتماعات روستایی و مشارکت مردم در توسعه بخش؛
- ✓ توسعه کالبدی-ارتباطی در سطح بخش به صورت شبکه‌ای.

۲-۲ - اهداف کمی :

- ✓ مدیریت بهینه منابع طبیعی؛
- ✓ حفاظت از تنوع زیستی بخش مرکزی شهرستان طارم؛
- ✓ رشد و توسعه صنعت گردشگری پایدار؛
- ✓ توسعه بخش کشاورزی؛
- ✓ توسعه صنعت با رویکرد صنایع تبدیلی و تکمیلی؛
- ✓ افزایش منابع درآمدی پایدار روستاییان با تکیه بر ظرفیت منابع بخش؛
- ✓ ظرفیت سازی برای دسترسی به فرصت‌ها و صنایع جهت ارتقای سطح زندگی اقشار آسیب‌پذیر روستایی (فقیران، زنان و جوانان)؛
- ✓ توسعه و گسترش مشارکت همه جانبه مردم و نهادهای محلی؛
- ✓ تعیین نقش‌پذیری سکونتگاه‌ها در سازمان فضایی بخش مرکزی شهرستان طارم؛
- ✓ انتظام فضایی شبکه‌ای بخش هماهنگ با بخش‌های مجاور؛
- ✓ خروج از انزوای جغرافیایی؛
- ✓ ارتقای همه جانبه کیفیت زندگی بخش مرکزی شهرستان طارم.

جدول ۲- اهداف کمی بخش بر حسب سرفصل های کلی

پیش بینی برنامه ریزی در سال ۱۴۰۵	متغیر / شاخص		هدف کمی		ردیف	سر فصل های کلی
	سال پایه		واحد سنجش	متغیر / شاخص		
	میزان	سال				
۲۹۵۲۵	۲۷۸۳۸	۱۳۹۵	نفر	جمعیت کل ^۱	۱	جمعیت و رفاه
۰/۶۱	-	-۹۵ ۱۳۸۵	درصد	نرخ رشد جمعیت ^۲ ۱۳۹۵-۱۴۰۵	۲	
۴۰	۴۰	۱۳۹۵	درصد	میزان روستانشینی ^۱	۴	
۵۷	۵۷	۱۳۹۵	تعداد	روستاهای دارای سکنه ^۱	۵	
۱۴۹۴	۱۴۹۴	۱۳۹۵	کیلومتر مربع	مساحت ^۳	۵	
۱۹/۷۶	۱۸/۶۳	۱۳۹۵	نفر در کیلومتر مربع	تراکم نسبی جمعیت کل	۶	سرزمین
۷۸۵۹	۷۵۵۹	۱۳۹۰	نفر	تعداد شاغلین روستائی ^۴	۷	نیروی انسانی
۵۹۵۴/۱۵	۵۹۵۴/۱۵	۱۳۹۷	هکتار	مساحت اراضی زراعی ^۵		اقتصادی و تولیدی
۱۳۵۱۰/۳	۱۳۵۱۰/۳	۱۳۹۷	هکتار	مساحت اراضی باغی ^۵		
۵۷	۵۶	۱۳۹۵	تعداد	روستاهای بهره مند از آب سالم لوله کشی ^۶		زیرساخت و زیربنای تولیدی
۹۱	۹۱	۱۳۹۷	تعداد آبادی	روستاهای برخوردار از برق ^۷	۱۲	
۴۴	۲۹	۱۳۹۷	تعداد آبادی	روستاهای برخوردار از گاز ^۸		
۴۴	۳۸	۱۳۹۷	تعداد آبادی	روستاهای دارای طرح هادی ^۹	۱۳	
۳۵	۲۸	۱۳۹۷	تعداد آبادی	روستاهای دارای خانه بهداشت ^{۱۰}	۱۴	

۲-۳- جهت گیری توسعه

با توجه به هدف عمده سند برنامه توسعه اقتصادی، اشتغالزایی و طرح توسعه پایدار منظومه های روستایی و اهداف ویژه طرح؛ شناخت علمی و تحلیل راهبردی مزیت ها، توانمندی ها و تنگناهای اساسی توسعه اقتصادی و اشتغالزایی، بستر سازی جهت رفع تنگناها و بهره گیری از توانمندی های توسعه اقتصادی و اشتغالزایی در روستاها،

۱ - مأخذ: درگاه ملی آمار ایران سرشماری، ۱۳۹۵

۲. نرخ رشد جمعیت برای سال های ۹۵-۱۳۸۵ برابر با ۰/۵۹ محاسبه شد ولی برای سال ۱۴۰۵ برابر با ۰/۶۱ می باشد.

۳. نقشه های GIS

۴. فرهنگ آبادی ها ۱۳۹۰

۵ - مأخذ: آمار جهاد کشاورزی، ۱۳۹۷

۶. آب و فاضلاب روستایی ۱۳۹۷

۷ - مأخذ: اداره برق استان زنجان، ۱۳۹۷

۸ - مأخذ: اداره گاز استان زنجان، ۱۳۹۷

۹ - مأخذ: بنیاد مسکن استان زنجان، ۱۳۹۷

۱۰ - مأخذ: دانشگاه علوم پزشکی استان زنجان، ۱۳۹۷

یکپارچه‌سازی، هدفمند کردن و تعیین اولویت‌های سرمایه‌گذاری‌های اقتصادی اشتغال‌زا، تقویت ظرفیت‌های موجود و ایجاد ظرفیت‌های جدید تولیدی با تاکید بر تکمیل زنجیره ارزش و زنجیره تولید با مشارکت بخش غیردولتی، تقویت و نهادینه سازی مشارکت بخش عمومی، خصوصی، تعاونی و مردمی (ساکنین و ذینفعان روستاهای بخش مرکزی شهرستان طارم) در توسعه اقتصادی و اشتغال‌زایی، انتظار می‌رود که در روستاهای بخش مرکزی شهرستان طارم دستاوردهای زیر به دست آید:

بخش کشاورزی به عنوان یکی از حوزه‌های مهم در اقتصاد بخش مرکزی شهرستان طارم جهت‌گیری خاص خود را برای توسعه دارد. در این بخش توسعه کشاورزی سالم و ارتقای مستمر سطح فناوری و نوین سازی، توسعه واحدهای فرآوری مواد غذایی متکی به محصول زیتون در شهرستان طارم، تجهیز دشت طارم به زیرساخت‌های توسعه کشاورزی مدرن، توسعه کشت‌های تخصصی (زیتون، انار، انجیر، سیر و...) برپایه توان اکولوژیک سرزمین جهت‌گیری شده است.

بخش صنعت به عنوان یکی از بخش‌های مهم توسعه بخش مرکزی شهرستان طارم جهت‌گیری توسعه خود را راستای سرمایه‌گذاری احداث صنایع تعریف کرده است. که تکمیل و توسعه غذایی مبتنی بر زیتون و سیر از جهت‌گیری‌های صنعت بخش مرکزی شهرستان طارم است.

در حوزه گردشگری جهت‌گیری‌های مهم توسعه بخش مرکزی شهرستان طارم شامل توسعه فعالیت‌های گردشگری در سطح بخش، اکوتوریسم طارم، ساماندهی و توسعه محورهای گردشگری بخش، حفظ و احیای آثار تاریخی و توسعه کیفی هنرهای سنتی و صنایع دستی در راستای توسعه فعالیت‌های گردشگری با سطح عملکرد ملی و فراملی و تشویق و حمایت از بخش خصوصی در ایجاد فروشگاه‌ها و بازارچه‌های عرضه صنایع دستی و بومی در بخش مرکزی شهرستان طارم است.

- ✓ ایجاد اشتغال پایدار و رونق کسب و کار؛
- ✓ کاهش شکاف توسعه اقتصادی و تعادل بخشی روستایی-شهری؛
- ✓ تقویت اقتصاد محلی صادرات محور در پیوند با اقتصاد منطقه‌ای در روستاها؛
- ✓ افزایش مشارکت اقتصادی روستاها؛
- ✓ توانمندسازی اقتصادی روستاییان و ظرفیت‌سازی مشارکت تحصیلکردگان محلی در طرح‌های توسعه اقتصادی؛
- ✓ تنوع‌بخشی به اقتصاد و معیشت روستاییان؛
- ✓ سهم‌بری عادلانه عوامل در زنجیره ارزش فعالیت‌های اقتصادی روستاها؛
- ✓ سهم‌بری عادلانه و پایدار از منابع زیستی با اهداف اقتصاد مقاومتی در زمینه عدالت بین نسلی و درون نسلی؛
- ✓ افزایش سطح درآمد و ارتقای سطح بهره‌وری در روستاها؛
- ✓ تقویت تمرکززدایی در انجام مطالعات توسعه اقتصادی و اشتغال‌زایی روستایی؛
- ✓ تثبیت جمعیت روستایی و ایجاد انگیزه برای بازگشت مهاجران روستایی؛

با اجرا و تحقق سند برنامه توسعه اقتصادی، اشتغال‌زایی و طرح توسعه پایدار منظومه‌های روستایی انتظار می‌رود

که نتایج کیفی و کمی زیر به دست آید:

- ✓ اشتغالزایی از طریق ایجاد صنایع تبدیلی در زمینه باغداری به ویژه محصولات زیتون، انار، گردو، گیلاس و زمینه زراعت به ویژه محصولات گوجه فرنگی، سیر و برنج با توجه به پتانسیل روستا؛
- ✓ اشتغالزایی از طریق ایجاد صنایع تبدیلی دامی با توجه به پتانسیل روستا؛
- ✓ اشتغالزایی از طریق ایجاد خدمات گردشگری با توجه به پتانسیل روستا؛
- ✓ کاهش مهاجرت از طریق ایجاد اشتغال و تثبیت جمعیت؛
- ✓ کاهش بیکاری فصلی، افزایش اشتغال جوانان و سرپرستان خانوار روستا از طریق ایجاد صنایع تبدیلی؛
- ✓ افزایش درآمد روستاییان از طریق برندسازی محصولات منطقه طارم؛
- ✓ بازاریابی و تبلیغات و فروش محصولات روستاهای هدف در سطح ملی و صادرات محصولات به کشورهای همسایه؛
- ✓ افزایش مشارکت مردم در سرمایه‌گذاری‌های اقتصادی روستا؛
- ✓ ارتقای محصولات کشاورزی؛

۲-۴- راهبردها:

الف) اقتصادی

- ✓ توسعه محصولات باغی و زراعی؛
- ✓ بهبود روش‌های تولید به منظور توسعه کمی و کیفی محصولات کشاورزی؛
- ✓ توسعه فعالیت‌های دامداری، پرورش طیور و آبی؛
- ✓ توسعه صنایع و کارگاه‌های تبدیلی بخش کشاورزی؛
- ✓ اشتغال پایدار روستاییان با تکیه بر بخش کشاورزی؛
- ✓ فروش مستقیم محصولات در بخش.

ب) اجتماعی

- ✓ تقویت فرآیندهای توسعه مشارکتی و شبکه‌های نهادی برای انسجام بخشی به فعالیت‌های اجتماعی - اقتصادی جوانان، زنان، فقیران؛
- ✓ تقویت و گسترش برنامه‌های حمایتی و تأمین اجتماعی روستاییان؛
- ✓ تقویت و گسترش پوشش شبکه بهداشت و درمان روستاییان؛
- ✓ توسعه سطح دانش و مهارت روستاییان؛
- ✓ دخالت دادن مردم در فرایند تصمیم‌سازی و تصمیم‌گیری؛
- ✓ استفاده از ظرفیت نهادهای مشارکتی موجود در بخش؛
- ✓ زمینه‌سازی تعامل بین نهادها و مردم.

ج) زیست محیطی

- ✓ توسعه و ترویج روش‌های بهره‌برداری پایدار از اراضی جنگلی؛
- ✓ مدیریت بهره‌برداری از منابع آبی منظومه (سطحی و زیرزمینی)؛
- ✓ مدیریت و طراحی برنامه‌های مناسب برای مقابله با مخاطرات طبیعی؛
- ✓ مدیریت بهداشت محیط (مواد زاید و سیستم فاضلاب)؛

- ✓ محدود نمودن استفاده از سموم و کودهای شیمیایی در کشاورزی؛
- ✓ شناسایی گونه‌های گیاهی و جانوری و حفاظت از آنها.

د) کالبدی - فضایی

- ✓ ایجاد توازن در سازمان فضایی بخش؛
- ✓ تأکید بر ایجاد روابط و پیوند میان سکونتگاه‌های همپایه بخش مرکزی شهرستان طارم؛
- ✓ توسعه تأسیسات زیربنایی و زیرساخت‌های ارتباطی؛
- ✓ توسعه خدمات آموزشی، بهداشتی، درمانی، فرهنگی و ورزشی سکونتگاه‌ها؛
- ✓ تأمین ایمنی و امنیت سکونتگاه‌ها.

ه) گردشگری

- ✓ توسعه گردشگری بومی در بخش؛
- ✓ توسعه توریسم تاریخی و مذهبی منظومه؛
- ✓ توسعه گردشگری روستایی - کشاورزی؛
- ✓ توسعه زیرساخت محورهای گردشگری درون و برون بخش.

۲-۵ - سیاست‌های اجرایی

الف) اقتصادی

- ✓ توسعه و اولویت اقتصادی بخش کشاورزی منظومه بر روی محصولات عمده سیر، گوجه فرنگی، زیتون؛
- ✓ ارتقای تکنولوژی‌های کشاورزی منظومه؛
- ✓ ارتقای الگوی کشت به منظور افزایش راندمان تولیدات کشاورزی منظومه؛
- ✓ توسعه کاشت درختچه‌های زیتون در گلخانه؛
- ✓ توسعه فعالیت‌های دامداری و مرغداری در منظومه با توجه به پتانسیل موجود؛
- ✓ توسعه فعالیت‌های پرورش آبی در سکونتگاه‌های مستعد؛
- ✓ تقویت گلخانه‌های کاشت درختچه زیتون؛
- ✓ توسعه و افزایش صنایع فرآوری زیتون؛
- ✓ کارگاه‌های بسته‌بندی معیشت‌محور سیر دوستدار محیط زیست در سکونتگاه‌های روستایی؛
- ✓ سرمایه‌گذاری بر روی بازار فروش محصولات با تأکید بر سه راهی کوهکن؛
- ✓ تشکیل خانه طارم و فروش محصولات بومی طارم در آن؛
- ✓ حمایت دولت از کشاورزان.

ب) اجتماعی

- ✓ توانا ساختن زنان برای به فعلیت درآوردن توانایی‌های بالقوه خود در مشاغل خانگی؛
- ✓ تشویق زنان برای ورود به صنایع فرآوری کشاورزی و دامداری؛
- ✓ فراهم نمودن شرایط آشنایی و تسلط افراد بر مهارت‌های فنی؛
- ✓ دسترسی مناسب به امکانات آموزشی؛
- ✓ برخورداری از سرمایه نقدی و غیره نقدی مورد نیاز جهت شروع کسب و کار؛
- ✓ برگزاری دوره‌های آموزشی مورد نیاز کشاورزی؛
- ✓ توسعه خدمات بیمه روستایی؛

- ✓ توانمند سازی افراد قابل بازتوانی؛
- ✓ توسعه مراکز خدمات درمانی-بهداشتی در کل منظومه؛
- ✓ آموزش و جلب مشارکت فعالانه جامعه در موضوع شیوه زندگی سالم، خودمراقبتی و جامعه پایدار.

ج) زیست محیطی

- ✓ جلوگیری از قطع درختان جنگل؛
- ✓ کاشت گیاهان دارویی در مناطق کم پوشش؛
- ✓ توسعه روش‌های آبیاری نوین؛
- ✓ ساخت سدهای معیشتی؛
- ✓ مدیریت و توزیع مناسب آب رودخانه قزل اوزن؛
- ✓ جلوگیری از ساخت و ساز در حریم رودخانه؛
- ✓ مقاوم سازی ساخت و سازهای کالبدی درون سکونتگاه‌های واقع در پهنه خطر بالا؛
- ✓ جلوگیری از ریختن فضولات حیوانی در معابر عمومی داخل روستا؛
- ✓ ایجاد و توسعه سیستم‌های تصفیه فاضلاب خانگی در سکونتگاه‌ها روستاها؛
- ✓ آموزش نحوه استفاده صحیح از سموم و کودهای شیمیایی؛
- ✓ ترویج کاشت و برداشت محصولات ارگانیک کشاورزی؛
- ✓ رعایت حریم و بستر رودخانه‌های اصلی و فرعی بخش.

د) کالبدی - فضایی

- ✓ تقویت همپیوندی و تعامل فعال در بین سکونتگاه‌ها؛
- ✓ تقویت سکونتگاه‌های کم برخوردار از طریق رویکرد خوشه‌ای؛
- ✓ اصلاح، بهبود و توسعه زیرساخت‌های ارتباطی برون و درون منطقه؛
- ✓ تأمین تأسیسات زیربنایی؛ از قبیل آب شرب لوله کشی، برق، گاز و تلفن برای سکونتگاه‌ها؛
- ✓ تهیه و اجرای طرح‌های هادی روستایی برای سکونتگاه‌ها؛
- ✓ ایمن سازی مساکن روستایی در برابر زلزله؛
- ✓ مقابله با حوادث غیرمترقبه طبیعی ناشی از سیل.

ه) گردشگری

- ✓ معرفی جاذبه‌های تاریخی و مذهبی؛
- ✓ حفظ و نگهداری آثار تاریخی و مذهبی؛
- ✓ معرفی مناطق جنگلی؛
- ✓ معرفی مناطق قابل کوهنوردی؛
- ✓ ایجاد، اصلاح و بهبود زیرساخت‌های محورهای گردشگری درون منظومه و ورودی‌ها به طارم؛
- ✓ راه اندازی سالن‌های غذاخوری محلی؛
- ✓ عرضه صنایع دستی؛
- ✓ فراهم نمودن پیست اسب سواری؛

- ✓ برگزاری جشنواره لباس محلی؛
- ✓ کاشانه‌های گردشگر در طارم.

۲-۶- تعیین الزامات تحقق اهداف و سیاست‌ها

برای رسیدن به توسعه پایدار پیش نیازهایی لازم است که اگر رعایت نشود این امر را غیر ممکن می‌سازد؛ لذا برای تحقق اهداف، داشتن دورنما، نقشه راه و برنامه ضرورتی انکار ناپذیر است. توسعه پایدار بخش قره پشتلو مستلزم ایجاد زمینه رشد سرمایه‌گذاری، تولید و اشتغال، مدیریت و استفاده بهینه از منابع طبیعی است.

✓ نقش مشارکتی جامعه محلی برای تسهیل روند تصمیم‌گیری غیر متمرکز اساسی بوده و طبق نظر برنامه‌ریزان موفقیت مشارکت جامعه سازمان‌های محلی مبتنی بر درک و کارکرد نظام اجتماعی - اقتصادی و قابلیت یکپارچه کردن عناصر انسانی به صورت فردی و جمعی در سطح محلی است.

✓ ایجاد اعتدال فضایی در توزیع خدمات، کاهش محرومیت و فقر با ایجاد اشتغالزایی، کاهش نابرابری‌ها؛

✓ مشاغل غالب در بخش طارم در حوزه‌های کشاورزی و گردشگری می‌باشد. بدون شک توجه به مشاغل و برنامه‌ریزی استراتژیک در این حوزه‌ها از هم اکنون می‌تواند توسعه پایدار و همه جانبه بخش را تضمین کند. بخش کشاورزی (در حال حاضر با بیشترین ظرفیت در سطح بخش فعالیت می‌کند؛ به عبارتی دیگر اقتصاد غالب بخش را تشکیل می‌دهد که نیازمند صنایع تبدیلی، فرآوری و بسته‌بندی است. پرهیز از خام فروشی و ایجاد ارزش افزوده و اشتغال و شکوفایی اقتصادی از اهداف غایی در این حوزه می‌باشد. بخش کشاورزی (زراعت و باغداری) اگرچه جزء بخش‌های اصلی و مولد محسوب می‌شود اما هنوز ظرفیت بالای کشاورزی و دامپروری در این بخش شکوفا نشده است. نکته مهمی که می‌تواند تبیین کننده آینده بخش طارم باشد؛ بهره‌گیری از کشاورزی (باغداری و زراعت) صنعتی و پیشرفته می‌باشد که از طریق ارتقای فنی و ورود به عرصه‌های جدید در حوزه دانش کشاورزی و علوم دامی، صنایع پشتیبان، ارتقای محصول و... قابل دستیابی است.

✓ حرکت در مسیر تحولات علمی و فن آوری‌های نوین بالاخص فن آوری اطلاعات و ارتباطات یک مسیر مطمئن برای تحقق این اهداف است که با استفاده از این فن آوری می‌توان قابلیت‌ها، توانمندی‌های اقتصادی و اجتماعی بخش را بیشتر ارتقا داد؛ به عنوان نمونه درحوزه فن آوری ارتباطات با استفاده از این قابلیت می‌توان صنایع دستی از جمله فرش ابریشمی و محصولات کشاورزی ویژه بخش را به عرصه نمایش گذاشت. سایت‌های با سلام، کتدیله و کالا روستا نمونه‌ای از سایت‌های اینترنتی می‌باشند که برای معرفی و فروش محصولات تولیدی روستاها کاربرد دارند.

✓ توسعه شبکه‌های زیربنایی و زیر ساختی به نحوی که انگیزه‌های لازم برای جذب سرمایه‌گذاری‌های بخش خصوصی را فراهم نماید.

✓ ساخت و تجهیز مجموعه‌های اقامتی و رفاهی بین راهی متناسب با شرایط بخش؛

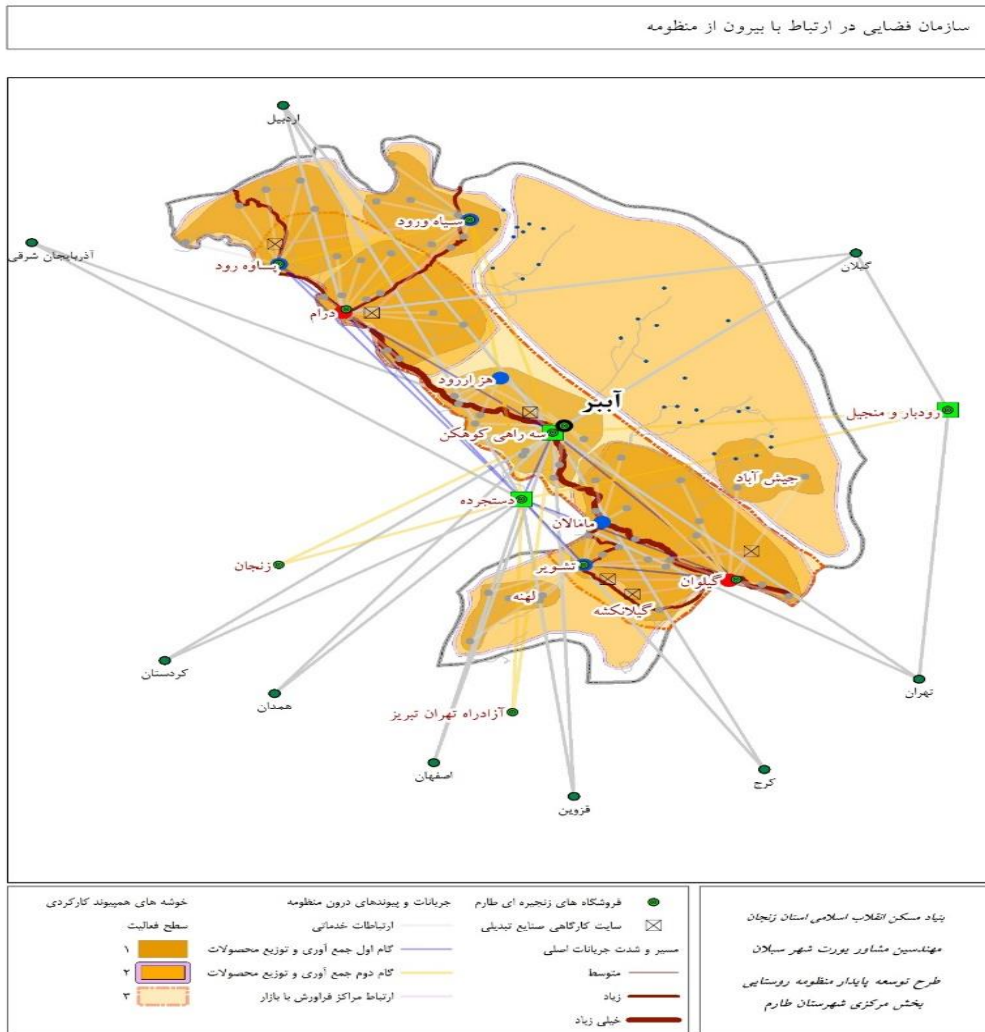
✓ ساماندهی به نظام خدمات پشتیبانی تولید با تکیه بر مشارکت بخش خصوصی (فارغ التحصیلان کشاورزی)

جدول ۳- عناوین اقدامات و کسب و کارهای محرک متوسط مقیاس

ردیف	عنوان
۱	ایجاد کارگاه‌های فرآوری زیتون

۲	کارگاه‌های بسته بندی زیتون
۳	احداث گلخانه
۴	کارگاه تولید سیر ترشی، سیر خشک
۵	ایجاد واحدهای بسته بندی و فرآوری گیاهان دارویی
۶	ایجاد اقامتگاه‌های بوم‌گردی، مجتمع‌های خدماتی و رفاهی، برگزاری جشنواره‌ها، نمایشگاه لباس محلی

۷-۲- ساختار و سازمان فضایی هدف / پیشنهادی



نقشه ۳- سازمان فضایی پیشنهادی بخش مرکزی

۳- اقدامات، فعالیت‌ها، طرح‌ها، و پروژه‌های توسعه بخش (پیوست سند)

۳-۱- اقدامات و فعالیت‌های ذیربط تصمیمات و مصوبات مقرراتی و اجرایی - جدول ۴

۳-۲- طرح‌های سرمایه‌گذاری اولویت بندی شده در سطح بخش - جدول ۵

۳-۳- پروژه‌های عمرانی اولویت بندی شده در سطح بخش - جدول ۶

۴- نظام اجرایی، نظارت و بازرگری سند

۴-۱- سازمان اجرایی

این سازمان زیر نظر کمیته برنامه‌ریزی شهرستان فعالیت می‌نماید. تشکیلات این سازمان با پیشنهاد مشترک سازمان مدیریت و برنامه‌ریزی و اداره کل بنیاد مسکن انقلاب اسلامی استان زنجان در شورای برنامه‌ریزی و توسعه استان به تصویب خواهد رسید.

۴-۲- نظارت بر اجرا

در قالب چارچوب‌های مقرر از سوی سازمان مدیریت و برنامه‌ریزی استان، اجرای اسناد بخش‌ها توسط اداره کل بنیاد مسکن انقلاب اسلامی نظارت و رصد خواهد شد. نتایج نظارت در مقاطع ۶ ماهه به شورای برنامه‌ریزی و توسعه استان گزارش خواهد شد.

۴-۳- بازرگری سند

بازنگری بندهای "۲" و "۴" در سال ۱۴۰۰ (در چارچوب مضامین مرتبط برنامه هفتم) و بند "۳" بصورت سالانه انجام خواهد شد. با پیشنهاد مشترک سازمان مدیریت و برنامه‌ریزی و اداره کل بنیاد مسکن انقلاب اسلامی استان زنجان و تصویب شورای برنامه‌ریزی و توسعه استان از خدمات مهندسين مشاور مجری مطالعات به عنوان تسهیلگران اجرا و بازرگری سند استفاده خواهد شد.

پیوست و ضمایم

جدول ۴- فهرست اقدامات و فعالیت‌های ذیربط تصمیمات و مصوبات مقرراتی و اجرایی^(۱)

ردیف	عنوان	دستگاه اجرایی مرتبط
۱	تعریض و اصلاح راه تهم - زنجان - طارم	راه و شهرسازی استان زنجان
۲	توسعه زیرساخت‌های ارتباطی با منظومه‌های مجاور به منظور ارتقای روابط دو سویه	راه و شهرسازی استان زنجان
۳	توسعه صنایع تبدیلی و تکمیلی	سازمان صنعت، معدن، تجارت
۴	تامین اعتبارات برای طرح‌های درخواست شده	بانک کشاورزی - بانک مسکن
۵	حل مشکلات ساکنین روستا با منابع طبیعی	مدیریت امور اراضی، قوه قضاییه
۶	تهیه و تدوین طرح‌های مرمت و احیای فرهنگی و تاریخی	اداره کل میراث فرهنگی، گردشگری و صنایع دستی

^۱ . فعالیت های ناظر به تصمیمات و مصوبات مقرراتی و اجرایی، زمینه ساز / پشتیبان طرح های سرمایه گذاری و پروژه های عمرانی و شامل اقدامات ناظر به حل و فصل مسایل و مشکلات

جدول ۵- فهرست طرح‌های سرمایه‌گذاری

ردیف	عنوان طرح	اعتبار مورد نیاز میلیون ریال	میزان اشتغال نفر	محل اجرا نام روستا	کد شعاع عملکردی	کد موضوعی طرح	کد کارآفرین محوری	اولویت طرح در سطح بخش	کد دستگاه اجرایی مرتبط	توضیح دارد
۱	احداث آژانس ارائه خدمات گردشگری	۲۰۰۰	۳	استاکول	فراکلان / شهرستان و بالاتر	گردشگری	بله	اولویت اول	اداره کل میراث فرهنگی، صنایع دستی و گردشگری	-
۲	احداث گلخانه	۱۰۰۰۰	۵	استاکول	متوسط / دهستان	کشاورزی	بله	اولویت دوم	جهادکشاورزی	-
۳	نمایشگاه دائمی لباس‌های محلی	۲۰۰۰	۳	هزار رود علیا	فراکلان / شهرستان و بالاتر	گردشگری	بله	اولویت دوم	اداره کل میراث فرهنگی، صنایع دستی و گردشگری	-
۴	ایجاد کمپ گردشگری	۵۰۰۰	۳	هزار رود علیا	فراکلان / شهرستان و بالاتر	گردشگری	بله	اولویت اول	اداره کل میراث فرهنگی، صنایع دستی و گردشگری	-
۵	اقامتگاه بوم‌گردی	۳۰۰	۳	نوکیان، پاوه رود قدیم، تسکین، گیلانکشه، تشویر، باکلور، کرد ابا، دقانقلی سفلی، قانقلی علیا، کوهکن سفلی، کوهکن علیا، عزیزاباد، هارون بادسفلی، هارون اباد علیا، هزاررود علیا، هزاررود سفلی، ته دره، غلام چم، جز لاندشت، کلتنان، وزنه سر، سرخه سنگ، سیاهورود، گماندشت، گاوخس، میرزا خانلو، کلوچ، شهرک پاوه	فراکلان / شهرستان و بالاتر	گردشگری	بله	اولویت اول	اداره کل میراث فرهنگی، صنایع دستی و گردشگری	بله

						رود، زرده، هندي كندي جديد، جمله، قارقلي چم هندي كندي قديم، انارستان، صومعه بر، مامالان، محمدآبادخواجه بيگلو، پير چم قديم، پيسار، زهتر اباد، خرم ابادكهريز، ده بهار				
۶	احداث رستوران گردشگری	۵۰۰۰	۸	نوكيان	فراكلان / شهرستان و بالا تر	گردشگری	بله	اولويت دوم	اداره كل ميراث فرهنگي، صنايع دستي و گردشگری	-
۷	كارگاه صنايع تبديلي زيتون	۲۰۰۰۰	۳	پاوه رود	فراكلان / شهرستان و بالا تر	صنعت (با اولويت صنايع تبديلي) و معدن	بله	اولويت دوم	سازمان صنعت، معدن و تجارت	-
۸	كارگاه توليد زيتون ترش، پروورده	۱۰۰۰۰	۳	درام	كلان بخش	صنعت (با اولويت صنايع تبديلي) و معدن	بله	اولويت اول	سازمان صنعت، معدن و تجارت	-
۹	فروشگاه زنجيره‌اي	۸۹۲۳/۴	۵	درام، گيلوان	فراكلان / شهرستان و بالا تر	گردشگری	بله	اولويت دوم	اداره كل ميراث فرهنگي، صنايع دستي و گردشگری	بله
۱۰	كارگاه بسته بندي فرآورده‌هاي زيتون	۲۰۰۰۰	۵	هندي كندي جديد، تسكين	فراكلان / شهرستان و بالا تر	صنعت (با اولويت صنايع تبديلي) و معدن	بله	اولويت اول	سازمان صنعت، معدن و تجارت	-
۱۱	كارگاه مشاغل خانگي	۱۰۰۰	۸	هندي كندي جديد	متوسط / دهستان	گردشگری	بله	اولويت دوم	اداره كل ميراث فرهنگي، صنايع دستي و گردشگری	بله

جدول ۵- فهرست طرح‌های سرمایه‌گذاری (دنباله)

ردیف	عنوان طرح	اعتبار مورد نیاز میلیون ریال	میزان اشتغال نفر	محل اجرا نام روستا	کد شعاع عملکردی	کد موضوعی طرح	کد کار آفرین محوری	اولویت طرح در سطح بخش	کد دستگاه اجرایی مرتبط	توضیح دارد
۱۲	كارگاه روغن گيري	۲۰۰۰۰	۵	گيلانكشه	فراكلان / شهرستان و بالا تر	صنعت (با اولويت صنايع تبديلي) و معدن	بله	اولويت اول	سازمان صنعت، معدن و تجارت	-
۱۳	كارگاه توليد سير ترشي	۵۰۰۰	۳	گيلانكشه	فراكلان / شهرستان و بالا تر	صنعت (با اولويت صنايع تبديلي) و معدن	بله	اولويت اول	سازمان صنعت، معدن و تجارت	-

۱۴	کارگاه زیتون پرورده	۱۰۰۰۰	۳	گیلانکشه	فراکلان / شهرستان و بالاتر	صنعت (با اولویت صنایع تبدیلی) و معدن	بله	اولویت اول	سازمان صنعت، معدن و تجارت	-
۱۵	تولید نشای گوجه فرنگی	-	۵	تشویر	کلان بخش	کشاورزی	بله	اولویت دوم	جهادکشاورزی	-
۱۶	کارگاه تولید سیر ترشی	۵۰۰۰	۳	قاری قلی جم	فراکلان / شهرستان و بالاتر	صنعت (با اولویت صنایع تبدیلی) و معدن	بله	اولویت اول	سازمان صنعت، معدن و تجارت	-
۱۷	تولید سبد پلاستیکی برای میوه و صیفی جات	-	-	قاری قلی جم	فراکلان / شهرستان و بالاتر	صنعت (با اولویت صنایع تبدیلی) و معدن	بله	اولویت دوم	سازمان صنعت، معدن و تجارت	-
۱۸	کارگاه تبدیل شیر به خامه و ماست	۱۸۹۵۸	۵	گیلوان	فراکلان / شهرستان و بالاتر	صنعت (با اولویت صنایع تبدیلی) و معدن	بله	اولویت اول	صنعت (با اولویت صنایع تبدیلی) و معدن	-

جدول ۵- فهرست طرح‌های سرمایه‌گذاری (دنباله)

ردیف	عنوان طرح	اعتبار مورد نیاز میلیون ریال	میزان اشتغال نفر	محل اجرا نام روستا	کد شعاع عملکردی	کد موضوعی طرح	کد کارآفرین محوری	اولویت طرح در سطح بخش	کد دستگاه اجرایی مرتبط	توضیح دارد
۱۹	کارگاه مشاغل خانگی	۱۰۰۰	۲۸	ده بهار	فراکلان / شهرستان و بالاتر	گردشگری	بله	اولویت دوم	اداره کل میراث فرهنگی، صنایع دستی و گردشگری	-

ضمیمه جدول ۵: توضیحات طرح‌های سرمایه‌گذاری موضوع کد ۶

ردیف	عنوان طرح	توضیحات
۵	اقامتگاه بوم‌گردی	احداث ۵ واحد اقامتی بوم‌گردی در روستا
۹	فروشگاه زنجیره ای	احداث ۱ باب فروشگاه زنجیره ای طارم با نماد زیتون
۱۱	کارگاه مشاغل خانگی	ارائه محصولات خانگی از قبیل ترشی زیتون، ترشی سیر و صنایع دستی

جدول ۶- فهرست پروژه‌های عمرانی

ردیف	عنوان پروژه	عنوان فصل	عنوان برنامه	اعتبار مورد نیاز میلیارد ریال	محل اجرا نام روستا	دستگاه اجرایی	شعاع عملکردی	پروژه اولویت	توضیح
۲	اصلاح و تکمیل راه ارتباطی طارم به خلخال	توسعه و تکمیل راههای روستایی	برنامه توسعه حمل و نقل جاده ای	-	روستای جعفرآباد خلخال تا پاپه رود	اداره راه و شهرسازی	فراکلان / شهرستان و بالاتر	اولویت اول	-
۳	اصلاح و تکمیل راه طارم- منجیل	توسعه و تکمیل راههای روستایی	برنامه توسعه حمل و نقل جاده ای	-		اداره راه و شهرسازی	فراکلان / شهرستان و بالاتر	اولویت اول	-
۵	ایجاد و نوسازی و تقویت شبکه‌های آب آشامیدنی	فصل توسعه و خدمات شهری، روستایی و عشایری	برنامه ارائه خدمات شهری و روستایی	-	روستاهای فاقد	آب و فاضلاب روستایی	متوسط / دهستان	اولویت اول	-
۶	الحاق روستاهای فاقد گاز به شبکه گازرسانی سراسری	گاز رسانی به روستاهای کشور	برنامه برنامه ریزی، نظارت و مدیریت بر امور نفت و گاز و فراورده های نفتی و پتروشیمی	-	روستاهای بالای ۲۰ خانوار فاقد شبکه گاز	اداره گاز	متوسط / دهستان	اولویت اول	بله
۷	توسعه فعالیت‌های خدمات پشتیبان گردشگری (احداث واحدهای آژانس مسافرتی گردشگری، احداث سرویس‌های بهداشتی، رستوران گردشگری و زیرساخت‌های گردشگری)	گردشگری	برنامه توسعه گردشگری داخلی	-	روستاهای هدف گردشگری	سازمان میراث فرهنگی و گردشگری، صنایع دستی	متوسط / دهستان	اولویت دوم	-
۱۰	احداث کانال‌های کشاورزی در محل ورودی از رودخانه الزین به تسکین برای تامین آب کشاورزی	فصل توسعه و خدمات شهری، روستایی و عشایری	برنامه ارائه خدمات شهری و روستایی	-	کل منطقه مورد مطالعه	آب منطقه‌ای / ساکنان	کلان / بخش	اولویت اول	-

ضمیمه جدول ۶ : توضیحات پروژه‌های عمرانی

ردیف	عنوان پروژه	توضیحات
۶	گاز رسانی به کل روستاها	برای کلیه روستاهای بالای ۲۰ خانوار جمعیت

جدول ۷- اعتبار طرح‌های تملک دارایی‌های سرمایه‌ای دستگاه‌های اجرایی (جمع‌بندی اعتبارات پروژه‌های عمرانی)

شماره طبقه بندی	فصل / برنامه	عنوان دستگاه اجرایی	*کد دوران اجرا	اعتبار میلیون ریال		
				سال اول	سال دوم	سال های بعد
۱	گاز رسانی به روستاهای کشور/ برنامه برنامه ریزی، نظارت و مدیریت بر امور نفت و گاز و فرآورده های نفتی و پتروشیمی	اداره گاز	یکساله			
۲	گردشگری/ برنامه توسعه گردشگری داخلی	سازمان میراث فرهنگی، گردشگری و صنایع دستی	یکساله			
۳	فصل توسعه و خدمات شهری، روستایی و عشایری/ برنامه ارائه خدمات شهری و روستایی	آب منطقه‌ای	یکساله			

