



بنیاد کنونی انقلاب اسلامی
استان زنجان



جمهوری اسلامی ایران
سازمان برنامه و بودجه کشور
سازمان مدیریت و برنامه ریزی
استان زنجان

سند برنامه توسعه اقتصادی، اشتغالزایی و طرح توسعه پایدار منظومه های روستایی

استان زنجان

پیش نویس مقدماتی
(ویرایش اول)



شهرستان: طارم
بخش: چورزق

مهندسین مشاور
YÜRT SHAHR SABALAN



بِسْمِ اللَّهِ الرَّحْمَنِ الرَّحِيمِ



بنیادسکن انقلاب اسلامی
استان زنجان



جمهوری اسلامی ایران
سازمان برنامه و بودجه کشور
سازمان مدیریت و برنامه ریزی
استان زنجان

سند

برنامه توسعه اقتصادی، اشتغالزایی

و طرح توسعه پایدار منظومه های روستایی استان زنجان

شهرستان: طارم

بخش: چورزق

زمستان ۱۳۹۸

فهرست مطالب

صفحه	عنوان
۱۰	۱-۱- شاخص‌های وضعیت توسعه بخش.....
۱۱	۲-۱- قابلیت‌ها.....
۱۲	۳-۱- محدودیت‌ها و تنگناها.....
۱۳	۴-۱- مسائل کلیدی بخش.....
۱۴	۵-۱- ساختار و سازمان فضایی موجود.....
۱۵	۶-۱- جمع‌بندی.....
۱۵	۱-۲- اهداف کلی.....
۱۶	۲-۲- اهداف کمی.....
۱۸	۳-۲- جهت‌گیری‌های توسعه.....
۱۹	۴-۲- راهبردها:.....
۲۰	۵-۲- سیاست‌های اجرایی.....
۲۱	۶-۲- تعیین الزامات تحقق اهداف و سیاست‌ها.....
۲۳	۷-۲- ساختار و سازمان فضایی هدف/پیشنهادی.....
۲۴	۱-۳- اقدامات و فعالیت‌های ذیربط تصمیمات و مصوبات مقرراتی و اجرایی - جدول ۴.....
۲۴	۲-۳- طرح‌های سرمایه‌گذاری اولویت‌بندی شده در سطح بخش - جدول ۵.....
۲۴	۳-۳- پروژه‌های عمرانی اولویت‌بندی شده در سطح بخش - جدول ۶.....
۲۴	۱-۴- سازمان اجرایی.....
۲۴	۲-۴- نظارت بر اجرا.....
۲۴	۳-۴- بازنگری سند.....

فهرست جداول

صفحه	عنوان
۱۰	جدول ۱- متغیرها و شاخص‌های بیان وضعیت موجود.....
۱۷	جدول ۲- اهداف کمی بخش بر حسب سرفصل‌های کلی.....
۲۲	جدول ۳- عناوین اقدامات و کسب و کارهای محرک متوسط مقیاس.....
۲۶	جدول ۴- فهرست اقدامات و فعالیت‌های ذیربط تصمیمات و مصوبات مقرراتی و اجرایی.....
۲۷	جدول ۵- فهرست طرح‌های سرمایه‌گذاری.....
۲۹	ضمیمه جدول ۵- توضیحات طرح‌های سرمایه‌گذاری.....
۳۰	جدول ۶- فهرست پروژه‌های عمرانی.....
۳۱	ضمیمه جدول ۶: توضیحات پروژه‌های عمرانی.....
۳۱	جدول ۷- اعتبار طرح‌های تملک دارایی‌های سرمایه‌ای دستگاه‌های اجرایی.....

فهرست نقشه‌ها

صفحه	عنوان
۱۴	نقشه ۱- ساختار فضایی بخش چورزق
۱۵	نقشه ۲- سازمان فضایی بخش چورزق
۲۳۴	نقشه ۳- ساختار فضایی پیشنهادی بخش
۲۳	نقشه ۴- سازمان فضایی پیشنهادی بخش

شهرستان طارم/بخش چورزق ۱

پیشگفتار ۱-

پیشگفتار ۲

تقدیر و سپاس

کلیات

روستاهای استان زنجان همانند سایر روستاهای کشور، متأثر از جریان وسیع تغییرات فناوری و ارتباطات، تحولات متفاوتی را در زمینه‌های اقتصادی، اجتماعی و فرهنگی تجربه کرده‌اند. به‌گونه‌ای که، سرمایه‌گذاری‌های گسترده در زیرساخت‌های کالبدی روستاها، چهره و کالبد آنها را تغییر داده و سطح انتظارات جامعه روستایی را به جامعه شهری نزدیک و همسو کرده است. با وجود این اقدامات، ساختار تولید و اشتغال در روستا دستخوش تغییرات محدودتری بوده است.

رشد اقتصاد روستا بر دو محور رشد سرمایه‌گذاری و رشد بهره‌وری متکی است. البته رشد صرفاً بر مبنای سرمایه‌گذاری به سرعت مشمول قاعده بازده نزولی عوامل تولید شده و بازده سرمایه‌گذاری متأخرتر را کاهش می‌دهد؛ بنابراین رشد روستا به صرف انجام سرمایه‌گذاری جدید مقرون به صرفه نبوده و به سرعت متوقف می‌شود.

مطالعات اقتصادی نشان می‌دهد رشد بیش از ۵۰ درصد رشد اقتصادی، به ویژه در روستاها وابسته به ارتقا و رشد بهره‌وری است. زمینه‌های سرمایه‌گذاری در روستاها را می‌توان از طریق قابلیت سنجی و تحلیل تنگناها و سایر ملاحظات نظیر بازار استخراج نمود و در قالب پروژه‌های اولویت‌دار، فرآیند رشد اقتصاد روستا و به تبع آن تحول در روستا را با سرمایه‌گذاری‌های جدید تسریع نمود.

سرمایه‌گذاری و سیاست‌گذاری برای ارتقای بهره‌وری عمومی در اقتصاد روستا به جای نگاه پروژه‌ای و تقریباً یک بعدی نیازمند رویکرد سیستماتیک و فرآیندی است. در یک دسته‌بندی کلی می‌توان عوامل کاهنده و یا متوقف کننده ارتقای بهره‌وری در روستاها را در قالب محورهای زیر طبقه بندی کرد:

ردیف	موانع عمومی ارتقای بهره‌وری	فرایند و تبعات
۱	شکاف معنی دار قیمتی تولید تا مصرف و قیمت‌های با تغییرات گسترده	فاصله معنی داری بین قیمت در مزرعه و قیمت مصرف کننده وجود دارد؛ به نحوی که بخش زیادی از ارزش افزوده بخش کشاورزی از روستاها خارج و نصیب واسطه‌ها می‌شود. این شکاف به کاهش درآمد و انگیزه‌های سرمایه‌گذاری روستاییان منتهی می‌شود و به دلیل ناکارآمدی سیاست‌های اصلاحی، فرایند تار عنکبوتی قیمت در بیشتر محصولات رخ می‌دهد.
۲	مقیاس خرد فعالیتها در بخش کشاورزی	متأثر از قانون تقسیم اراضی و قانون ارث و عدم شکل‌گیری سیاست‌گذاری صنعتی بزرگ مقیاس در چندین دهه گذشته مقیاس تولید کشاورزی در روستاها بسیار کوچک‌تر شده است. در چنین شرایطی به دلیل آنکه مبنای فعالیتها صرفاً معیشتی بوده است، معمولاً اهداف اقتصادی مد نظر قرار نگرفته و بهای تمام شده محصولات نیز در دامنه اقتصادی لحاظ نشده است.
۳	محدودیت و تقلیل منابع آبی	آب یکی از ارکان و نهاده‌های محوری اقتصاد روستا است. تغییرات اقلیم و محدودیت بارش در سه دهه گذشته، افزایش شدید تقاضای مصرف آب در بخش کشاورزی با گسترش اراضی زیر کشت آبی و حفر چاه‌های مجاز و غیرمجاز از دهه ۱۳۶۰ به این سو و از طرفی عدم انتشار و تعمیق فناوری‌های کاهش مصرف آب در بخش کشاورزی، با فقدان بازار آب یکی از عوامل محوری ارتقای بهره‌وری و درآمد روستا از محل فعالیت‌های کشاورزی است. با مصرف موجود آب در بخش کشاورزی می‌توان تولید را دو تا سه برابر افزایش داد. آب سطحی در منطقه در فصول بارش قابل توجه بوده که با مهار آن می‌توان در امور کشاورزی بهره کافی برد. عدم ارائه الگوی کشت و طرح‌های مکانیزاسیون کشاورزی از طرف دستگاه‌های دولتی به‌ویژه جهاد کشاورزی متناسب با ظرفیت و استعداد مناطق باعث کاهش بهره‌وری کشت در این بخش گردیده است.
۴	وجود دستگاه‌ها و متولیان سیاستگذاری ناهمسو در روستا	دستگاه‌های اجرایی نظیر جهاد کشاورزی، آب منطقه‌ای، منابع طبیعی، آب و فاضلاب روستایی و ... از جمله نهادهای اثرگذار در تحول و توسعه روستاها هستند. ناهماهنگی بین دستگاهی و ضعف سیاست‌گذاری متوازن موجب ناهمسویی سیاست‌گذاری‌ها در حوزه روستا شده است. وجود قوانین و مقررات دست و پا گیر در زمینه اخذ مجوزهای لازم برای انواع فعالیتها در بخش

ردیف	موانع عمومی ارتقای بهره‌وری	فرایند و تبعات
۵	نسبت بالای ساختار جمعیتی روستاییان سنت‌گرا به نیروی انسانی ماهر و تخصص‌گرا	مطابق تئوری‌های اقتصادی تخصص منجر به ایجاد ارزش افزوده بیشتری می‌شود. پایین بودن سطح سواد و تخصص کشاورزان و سن بالای کشاورزان و درآمد کم آنان در کنار پارادایم مقاومت ذهنی و سرسختی آنها نسبت به تغییر رفتار و عادات سنتی در کشت و کار و مقاومت در برابر مهارت و دانش نیروی متخصص جوان این امر منجر به شکاف ساختاری و رفتاری بین این دو دسته شده‌است. در این میان به دلیل آنکه قواعد و قوانین مالک و تملیک زمین‌ها مطابق سنت‌های دیرینه می‌باشد، نیروی جوان متخصص یا مجبور به تسامح با سنت‌گراها می‌باشند یا با مخالفت و سرکوب خود، مجبور به مهاجرت می‌شوند که با این شرایط باعث کاهش نیروی کار ماهر، کارآفرین و سرمایه‌های انسانی و حفظ بافت جمعیتی سنت‌گرا و اغلب غیر ماهر و با بهره‌وری پایین می‌گردد. در آمریکا فقط ۳ درصد جمعیت، کشاورز و روستانشین هستند که ضمن تأمین نیاز داخلی، صادرات نیز دارند، اما در ایران با وجود ۳۳ درصد اشتغال در بخش کشاورزی عموماً در کشاورزی سنتی و معیشتی به سر می‌برد. روستاییان با توجه به شیوه فکری و عدم دانش و مهارت و بالتبع ترس از تغییر، به ندرت دست به تغییر الگوی سنتی و کاشت محصولات جایگزین و پربازده همانند گل‌های زینتی، دارویی، زعفران و سایر محصولات کشتی دیگر می‌زنند.
۶	عدم مدیریت و نظارت مستمر و برقراری عدالت بین نسلی در بهره‌برداری از منابع طبیعی	از آنجا که منابع آب، خاک، چراگاه‌ها و مراتع جزء منابع نسل فعلی و آینده می‌باشد می‌باید عدالت بین نسلی به گونه‌ای باشد که نسل حاضر ضمن بهره‌برداری بهینه از منابع، حقوق نسل آتی را نیز محفوظ بدارد. متأسفانه فقدان سیاست‌گذاری اصولی و مدیریت و نظارت بر منابع خدادادی، آسیب‌های جدی به این منابع دارای آستانه‌های تجدید ناپذیری زده که انتظار می‌رود با ادامه این روند در آینده نه چندان دور با بحران منابع مواجه شویم.
۷	توجه غالب به خدمات رفاهی و زیرساختی به‌جای سرمایه‌گذاری اقتصادی در روستا	با وجود سرمایه‌گذاری‌های سنگینی که در حوزه‌های زیرساختی و رفاهی روستاها انجام شده؛ با این وجود میانگین درآمد روستاها افزایش متناسبی نداشته است. در چند دهه گذشته نگاه غالب به حوزه دخالت دولت در روستا تأمین نیازهای رفاهی و زیرساختی بوده است و توانمندسازی و ظرفیت‌سازی اقتصادی آنها مورد تأکید نبوده است.
۸	نبود کارگاه‌های کوچک مقیاس	در روستاهای ایران بر خلاف سایر کشورهای پیشرفته و در حال توسعه، کارگاه‌های کوچک مقیاس، بسیار کم و به ندرت وجود دارد. علت این امر نبود آموزش، دانش، تخصص و آگاهی کافی روستاییان و گذار از دامداری و کشاورزی سنتی به مدرن و از سویی عدم حمایت، پشتیبانی و ترغیب آنها از نظر مالی و علمی از سوی مسئولین ذی‌ربط می‌باشد.
۹	تله نهادی کشاورزی و تولید سنتی	متأثر از عوامل پیش گفته نهادی، نظام تولید در روستاها سنتی و کمتر متأثر از تحولات فناورانه بوده است. در برخی بخش‌ها، به عنوان مثال، در حوزه دام سبک، شیوه پرورش و بازده آن تفاوت معنی‌داری با چندین دهه و قرن گذشته ندارد.

از آنجا که کشاورزی محور اصلی اقتصاد روستا است و تحول در آن نیز از ارکان تحولات اقتصادی و اجتماعی در روستاها محسوب می‌شود، بخش مهمی از تحول اقتصادی به تحول بهره‌وری در بخش کشاورزی وابسته است. براساس نتایج حاصل از بررسی موانع عمومی ارتقای بهره‌وری، می‌توان گفت که کاهش و تعدیل آثار این عوامل نیازمند زمان و تغییرات معنی‌دار در حوزه سیاست‌گذاری، اختصاص منابع مالی، اصلاح بازارها، تغییر ساختار آموزش، بینش، دانش و کیفیت مداخلات در روستا و بخش کشاورزی است. مبتنی بر اهداف، رویکردها، دستاوردها و آثار مورد انتظار از تدوین برنامه توسعه اقتصادی، اشتغالزایی و طرح توسعه پایدار منظومه‌های روستایی، چکیده گزارش بخش زنجانرود شهرستان زنجان به شرح سرخط‌های زیر ارائه می‌شود.

مقدمه

تاریخ بشریت در گذر از عصر کشاورزی به عصر صنعتی دچار تغییر و تحولات بنیادین شد. تغییراتی که چهره جغرافیای جهان را از چشم‌انداز غالب روستایی- عشایری با تولیدات محدود کشاورزی-دامداری، به چشم‌انداز غالب شهری با تولیدات انبوه صنعتی تغییر داد. در این تحولات بنیادین و با شیوع مهاجرت عظیم از روستاها به شهرها عموماً از جمعیت روستاها کاسته و بر جمعیت شهرها افزوده شد.

تغییرات مکانی جمعیت از روستاها به شهرها موجب ایجاد تغییرات عمده فضایی در سطح کشور شد. نقش نقاط شهری در شبکه فضای ملی هر روز پررنگ‌تر و نقاط روستایی به صورت محوتر درآمد. این تغییرات در مقیاس ملی به عللی چند، صورت تأسف انگیزی به خود گرفت. اولین مسئله انباشت عظیم سرمایه‌های ناشی از فروش نفت در شهرها و عدم صنعتی شدن شهرها به صورت واقعی بود. در واقع شهر به علت عدم تولید اشتغال در سطح انبوه، نیازی به مهاجرین گسترده روستایی نداشت ولی به علت تمرکز درآمدهای نفتی در شهرها، جاذبه شدیدی برای روستاییان به وجود آمد. همچنین ازدیاد جمعیت، ناشی از توسعه وضعیت بهداشتی و مهار بیماری‌های مسری، بر جمعیت شهرها و روستاها افزود. با افزایش جمعیت، عدم اشتغال و درآمد ناکافی، بسیاری از این روستاییان به شهرها که محل جذب درآمدهای نفتی و محل تمرکز صنایع بود، روی آوردند. حاشیه نشینی، مشاغل غیررسمی و گسترش پهنه‌های فقر شهری پاسخ اجتماعی-فضایی شهر به این تغییرات بود. پاسخ روستا به این تغییرات مکمل پاسخ شهر بود. عدم صنعتی شدن واقعی کشاورزی در هر سه بخش عمده زراعت، دامداری و باغداری باعث رها شدن منابع روستایی و بلااستفاده ماندن ثروت‌های طبیعی شد. از این رو روستاهای زیادی به خاطر مهاجرت‌های شدید از جمعیت خالی شدند و روستاها به محل زندگی پیرمردان و پیرزنان تبدیل شدند.

مطالب گفته شده باعث توجه بیشتر به مسئله روستا و نحوه اشتغالزایی و توسعه پایدار روستاها با هدف ایجاد اشتغال پایدار، بهبود معیشت در سطح خانوار و توانمندسازی افراد جامعه محلی را شده و میزان مشارکت اهالی و روستاییان را بیشتر کرده؛ چرا که بکارگیری رویکرد مشارکتی در امر توسعه و اجرای برنامه‌های توانمندسازی در سطح محلی از یک طرف روند اجرای طرح‌ها را تسهیل می‌کند و مقبولیت اجتماعی را در پی خواهد داشت و از طرف دیگر منافع طرح‌ها و برنامه به صورت مستقیم به جامعه محلی برمی‌گردد.

در تدوین سند برنامه اقتصادی و اشتغالزایی و طرح توسعه پایدار منظومه‌های روستایی تلاش شده که مسائل کلیدی هر بخش به صورت جدا بررسی و با توجه به نقاط قوت و ضعف هر بخش، اهداف، سیاست‌ها و راهبردهای آن بخش مطرح و در نهایت پروژه‌هایی که توان اجرایی متناسب با روستا را دارند، پیشنهاد شود. اما بدیهی است که این سند تنها گزیده‌ای از مطالبی که در رابطه با برنامه توسعه اقتصادی و اشتغالزایی و طرح توسعه پایدار منظومه‌های روستایی است را در خود گنجانده و جای کار برای روستاهای هر بخش وجود دارد. به همین منظور قابلیت‌ها و محدودیت‌های هر بخش شناسایی و سعی شده تا متناسب با آنها راهبردها و سیاست‌هایی در نظر گرفته شود تا به اهداف مورد نظر در افق طرح دست یافت.

۱- تبیین و تحلیل وضع موجود روستاهای بخش

۱-۱- شاخص‌های وضعیت توسعه بخش

هدف از این بند ارائه شاخص‌ها و متغیرهای موجود در سطح بخش به منظور ارزیابی توسعه بخش چورزق می‌باشد. به همین دلیل با استفاده از منابع و داده‌های آماری موجود، جمع آوری داده‌های پرسشنامه‌ای مؤلفه‌های موجود در سطح بخش به صورت جدول زیر شامل شاخص‌های اجتماعی و فرهنگی، اقتصادی و تولیدی و زیر ساختی و زیر بنایی آورده شده است.

جدول ۱- متغیرها و شاخص‌های بیان وضعیت موجود

عنوان متغیر / شاخص	واحد	مقدار	سال	سهم/مقدار متغیر/شاخص (درصد)		
				استان	شهرستان	
فرهنگی-اجتماعی	جمعیت ^۱	۱۸۸۰۳	۱۳۹۵	۴۰/۳	۱/۷۸	
	نرخ رشد بخش چورزق	۰/۴۱	۱۳۸۵/۹۵	-	-	
	آموزشی ^۲	۷۰	۱۳۹۵-۹۶	۴۲/۹	۴/۷۵	
اقتصادی و تولیدی	مساحت زراعت آبی ^۳	۴۲۰۹	۱۳۹۳	۶۱/۸	۳/۹۰	
	اراضی زیر کشت زراعت آبی ^۳	۴۰۶۹	۱۳۹۳	۶۵/۰۲	۴/۴	
	مساحت اراضی زراعی باغی ^۳	۳۵۹۷	۱۳۹۳	۳۳/۵	۷/۷۳	
	تولید آب یکساله ^۳	۲۵۴۸۶۸۷	۱۳۹۷	۴۳	۷/۱۰	
	تولید شیر ^۳	۷۲۴۶	۱۳۹۷	-	-	
	تولید گوشت ^۳	۱۷۲۴۷	۱۳۹۷	-	-	
	تولید عسل ^۳	۵۵۸۲۳	۱۳۹۷	-	-	
	تعداد مرغ بومی ^۳	۵۲۹۴۰	۱۳۹۷	-	-	
	زیرساختی و زیربنایی	تعداد روستاهای هدف گردشگری ^۴	۳	۱۳۹۷	۷۵	۶/۹۷
		تعداد روستاهای برخوردار از خانه بهداشت ^۵	۲۰	۱۳۹۵-۹۶	۴۷/۶۱	۴/۳۹
تعداد روستاهای برخوردار از گاز ^۶		۱۸	۱۳۹۷	۴۳/۹۰	۳/۸۹	
تعداد روستاهای دارای طرح هادی ^۷		۳۶	۱۳۹۷	۳۴/۵۸	۴/۴۱	
راه اصلی درجه ۱ و ۲ ^۸		۱۴۷	۱۳۹۵	۴۹	۴	
جاده فرعی ۱ ^۸		۲۶	۱۳۹۵	۴۹	۲/۷	
جاده فرعی ۲ ^۸		۹۵	۱۳۹۵	۴۰/۸	۵/۵	

۱- سرشماری عمومی نفوس و مسکن، ۱۳۹۵

۲- مأخذ: سازمان آموزش و پرورش، ۱۳۹۷، <http://abepi.ir>

۳- مأخذ: اداره جهاد کشاورزی سال، ۱۳۹۳

۴- مأخذ: اداره میراث فرهنگی و گردشگری، ۱۳۹۷

۵- مأخذ: سازمان علوم پزشکی، ۱۳۹۷

۶- مأخذ: اداره گاز منطقه‌ای، ۱۳۹۷

۷- مأخذ: بنیاد مسکن، ۱۳۹۷

۸- مأخذ: نقشه‌های راه و شهرسازی، ۱۳۹۵

۲-۱- قابلیت‌ها

الف) اقتصادی

- ✓ حجم بالای تولید محصولاتی چون زیتون، سیر، سیب‌زمینی و... و صادرات به کشورهای دیگر؛
- ✓ وجود بازارهای قدرتمند برای عرضه محصولات کشاورزی در سطح بخش چورزق (بازار دستجرده)؛
- ✓ وجود اراضی زارعی آبی در حاشیه رودخانه قزل اوزن؛
- ✓ بالا بودن تولیدات باغی و زراعی در سطح بخش (زیتون با تولید ۱۰۲۷۲، سیر با تولید ۳۷۸۳۰، گوجه فرنگی با تولید ۱۳۰۴۵)؛
- ✓ امکان توسعه صنایع دستی در روستاهای بخش (گلیم بافی، جاجیم بافی، فرش بافی در روستاهای علارود، سانسیر، الزین، کهپیا، سرخ آباد، جیا، دستجرده و...)
- ✓ امکان توسعه فعالیت کندوداری و پرورش زنبور عسل (جیا، شقاقی جزلا، دستجرده و...)
- ✓ قابلیت تولید گیاهان دارویی متنوع و فرآوری وابسته آن (شیت، الزین، سرخ آباد، ولیدر، ونیسر و...)
- ✓ امکان توسعه پرورش قارچ (ولیدر، جیا و...)
- ✓ وجود معادن فعال گچ الزین، نمک ارشت و چورزق، مس دهنه در محدوده بخش؛

ب) اجتماعی

- ✓ اتحاد و انسجام فرهنگی - اجتماعی؛
- ✓ مشارکت و همکاری اهالی در امور مربوط به روستا؛
- ✓ افزایش نرخ رشد جمعیت روستایی بخش چورزق از سال ۱۳۸۵-۱۳۹۵ با درصد ۰/۴۱ و از سال ۱۳۴۵ تا ۱۳۹۵ با درصد ۱،۰۴ (جمعیت از ۱۰۱۶۷ در سال ۱۳۴۵ به ۱۷۰۷۰ در سال ۱۳۹۵ افزایش یافته است)؛
- ✓ روابط حسنه میان ساکنان روستاها و غنای آداب و رسوم جمعی نظیر برگزاری با شکوه مراسم مذهبی در مناسبت‌ها؛
- ✓ دوره‌های آموزشی برگزار شده در سطح بخش ۱۹ دوره (امور باغی، صنایع غذایی و پوشاک و...)

ج) زیست محیطی

- ✓ برخورداری از تنوع اقلیمی و پتانسیل مطلوب (آب و خاک) در کشت و تولید محصولات زراعی - باغی؛
- ✓ وجود رودخانه قزل اوزن و رودخانه‌های فرعی بخش؛
- ✓ واقع شدن قسمتی از منطقه حفاظت شده سرخ آباد و منطقه شکار ممنوع آق داغ در بخش؛
- ✓ خاک و پوشش گیاهی مناسب منطقه بخصوص در زمینه‌های گیاهان دارویی؛

د) کالبدی فضایی

- ✓ دسترسی به ۱۲۲ کیلومتر راه آسفالت؛
- ✓ خطوط انتقال برق به صورت خط ۲۳۰ کیلو ولت و ۴۰۰ کیلو ولت در قسمت جنوب بخش؛
- ✓ اجرای طرح هادی در بیشتر روستاهای بخش؛
- ✓ امکان دسترسی به جاده‌های ارتباطی درون بخشی با برون بخشی چورزق-تهم، چورزق-گیلوان؛
- ✓ دسترسی به محورهای گردشگری تهم-طارم-ماسوله و محور گردشگری طبیعی-تاریخی منطقه طارم.
- ✓ استقرار روستاها به صورت متمرکز و نزدیک مزارع روستایی در بخش؛

ه) گردشگری

- ✓ ذخیره‌گاه جنگلی و پوشش گیاهی نادر و بومی جهت توسعه اکوتوریسم و گردشگری پایدار؛

- ✓ واقع شدن قسمتی از منطقه حفاظت شده سرخ آباد و منطقه شکار ممنوع آق داغ در بخش چورزق به عنوان فرصتی برای توسعه اکوتوریسم؛
- ✓ محورهای گردشگری تهم-طارم-ماسوله و محور گردشگری طبیعی-تاریخی منطقه طارم؛
- ✓ برخورداری از زمینه‌های مناسب توسعه گردشگری ورزشی در اطراف قلعه تاریخی سانسیز، دره ایچ و زاچکان؛
- ✓ برخورداری از زمینه‌های گردشگری مذهبی در روستاهای زاچکان امام زاده ماهوری، کله سیران امام زاده محمد باقر، سرخه میشه امام زاده محمد هاشم، امامزاده قاسم کلوییم و ...
- ✓ برخورداری از زمینه‌های مناسب فرهنگی و جاذبه‌های گردشگری تاریخی، طبیعی و اکوتوریسم از جمله وجود روستای گردشگری شیت، ولیدر، گوهر؛
- ✓ وجود یخچال‌های طبیعی در اطراف روستای ولیدر؛

۱-۳- محدودیت‌ها و تنگناها

الف) اقتصادی

- ✓ مغفول ماندن ظرفیت صادراتی و عدم توسعه صنایع تبدیلی و تکمیلی بخش کشاورزی متناسب با توان‌های بخش با تاکید بر محصولاتی همچون زیتون، سیر، پیاز و گوجه فرنگی؛
- ✓ ضعف توسعه روش‌های آبیاری نوین و فشار بر منابع آب؛
- ✓ بروز سرمازدگی محصولات کشاورزی و بارش تگرگ؛
- ✓ بروز آتش سوزی‌های مکرر مراتع از طرف عامل نیروی انسانی (جزونق، ولی اباد، ولیدر، شیت و ...)
- ✓ ناکافی بودن صنایع تبدیلی در زمینه محصولات باغی و زراعی؛
- ✓ ضعف برنامه‌ریزی در شناسایی نقاط قوت در زمینه صنایع دستی برخی روستاها به خصوص در زمینه‌های گلیم بافی، فرش بافی و جاجیم (روستاهاى علارود، سانسیز، الزین، کهیا، سرخ آباد و ...)
- ✓ ناکافی بودن استفاده از سیستم‌های نوین تبلیغات، خرید و فروش محصولات از جمله سایت‌های با سلام، کتدیله، کالا روستا، اینفلوئنسرها و ...

ب) اجتماعی

- ✓ افزایش مهاجرت به دلیل عدم اشتغال روستایی؛
- ✓ ضعف استفاده از نیروهای آموزش دیده در زمینه کارگاه‌های فنی و حرفه‌ای؛
- ✓ ضعف در ایجاد تشکل‌های اجتماعی مربوط به زنان.
- ✓ ضعف در استفاده از نیروهای متخصص انسانی و آموزش دیده؛

ج) زیست محیطی

- ✓ دشت کم عرض و دسترسی محدود به خاک (۶۰ درصد بخش چورزق کوه، ۳۱ درصد تپه و تنها ۹ درصد بقیه شامل فلات‌ها و تراس‌های فوقانی و دشت‌های دامنه‌ای است)؛
- ✓ سیل خیز بودن بخش به خصوص در حاشیه رودخانه قزل اوزن و رودخانه‌های فرعی؛
- ✓ دفع فاضلاب‌های خانگی روستاها در چاه‌های جذبی؛
- ✓ ورود فاضلاب انسانی به رودخانه قزل اوزن آلودگی شدید رودخانه و بد منظره شدن و آلودگی‌های زیست محیطی در منطقه؛
- ✓ عدم جداسازی فضاهای نگهداری دام و ماکیان از فضای سکونت انسانی در واحدهای مسکونی؛
- ✓ رها سازی فاضلاب خانگی و عدم جمع آوری مناسب زباله در سطح روستاها؛

✓ بهره برداری از آب شرب برای آبیاری باغچه ها؛

د) کالبدی- فضایی

✓ مشکل در اتصال به استان های اردبیل از طریق خلخال؛

✓ مشکل در اتصال به استان گیلان (از طریق ماسوله و از طریق منجیل).

ه) گردشگری

✓ کافی نبودن سرمایه گذارهای لازم برای بهره گیری مطلوب از جاذبه های گردشگری؛

✓ کمبود امکانات رفاهی و تفریحی و خدمات ورزشی در محدوده های بخش؛

✓ کمبود امکانات خدماتی بین راهی در مسیر روستاهای هدف گردشگری ولیدر، شیت و گوهر؛

✓ کمبود امکانات خدماتی شامل اصلاح معبر، تابلو معرفی و اجرای طرح های گردشگری و بافت با ارزش روستایی در بخش؛

✓ کمبود بازارچه ها یا فروشگاه های محصولات صنایع دستی و هنرهای سنتی (فرش بافی، جوراب بافی، جاجیم بافی و ...)

✓ ضعف توجه به آمیزه های بومی و فرهنگی و فراموشی آداب و رسوم و لباس محلی در بین جوانان؛

۴-۱- مسائل کلیدی بخش

بر اساس نتایج بررسی وضعیت حوزه های مختلف توسعه در بخش چورزق شهرستان طارم و با هدف توسعه پایدار منطقه ای، تحول در حوزه رویکرد، اقدام و نتایج فرآیند توسعه می بایست در مسایل زیر صورت پذیرد:

الف) اقتصادی

✓ ضعف گسترش صنایع تبدیلی، تکمیلی و نگهداری محصولات کشاورزی به خصوص در زمینه زیتون، سیر، گوجه فرنگی؛

✓ ضعف توسعه کشت گلخانه ای محصولات کشاورزی از جمله صیفی جات، سبزیجات، گوجه و خیار؛

✓ خرید محصولات کشاورزی توسط دلالها و بنکدران و عاید شدن سود کم به کشاورزان؛

✓ مشکلات مربوط اعطای تسهیلات بانکی به سرمایه گذاران؛

✓ عدم توسعه روش های آبیاری نوین و فشار بر منابع آب؛

ب) اجتماعی

✓ ضعف استفاده از نیروهای متخصص تحصیل کرده روستا در زمینه های مدیریتی و امور روستایی و در نتیجه بیکاری جوانان تحصیل کرده؛

✓ ضعف حمایت از سرمایه گذاران بخش خصوصی؛

✓ کمبود یا ضعف تشکل های مردمی و سمن ها؛

✓ بیکاری جوانان تحصیل کرده؛

ج) زیست محیطی

✓ ورود فاضلاب انسانی به رودخانه قزل اوزن آلودگی شدید رودخانه و بد منظره شدن و آلودگی های زیست محیطی در منطقه؛

✓ غالب بودن شیوه سنتی آبیاری زمین های کشاورزی و هدر رفت آب؛

✓ احتمال وقوع سیل و آسیب دیدن مزارع؛

✓ خرد شدن اراضی زراعی و باغی با افزایش جمعیت؛

- ✓ آلودگی رودخانه‌ها به دلیل دفع پسماندهای روستایی و گردشگری؛
- ✓ خطر بالای احتمال وقوع زلزله؛

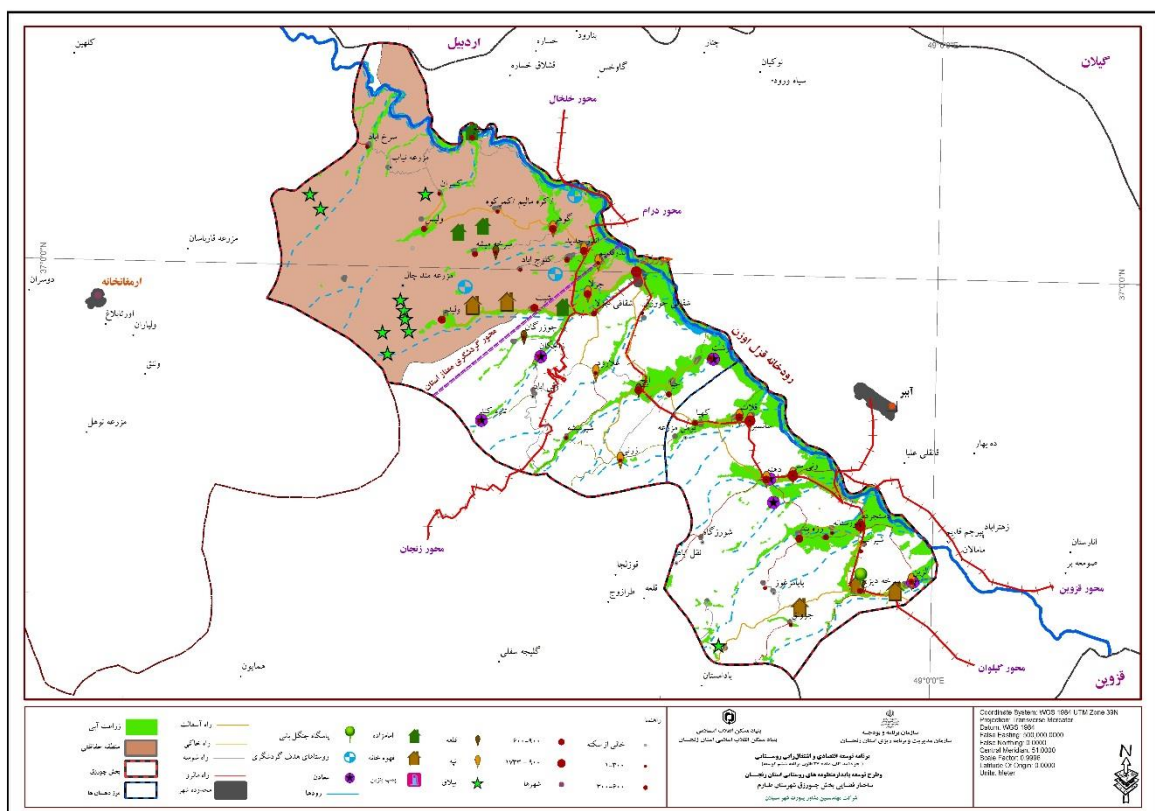
د) کالبدی- فضایی

- ✓ عدم اجرا و یا ناتمام ماندن طرح هادی برخی روستاهای بخش؛
- ✓ نبود خانه بهداشت در برخی از روستاهای بخش؛
- ✓ کمبود مدارس مقاطع متوسطه در سطح روستاهای بخش؛
- ✓ کمبود زیر ساخت های مناسب گردشگری و اقامتگاهی بین راهی شیت، ولیدر، گوهر، کله سیران و ... ؛
- ✓ ضعف توسعه یافتگی بخش صنعت و معدن با توجه به ظرفیت‌ها و پتانسل‌های معدنی بخش؛

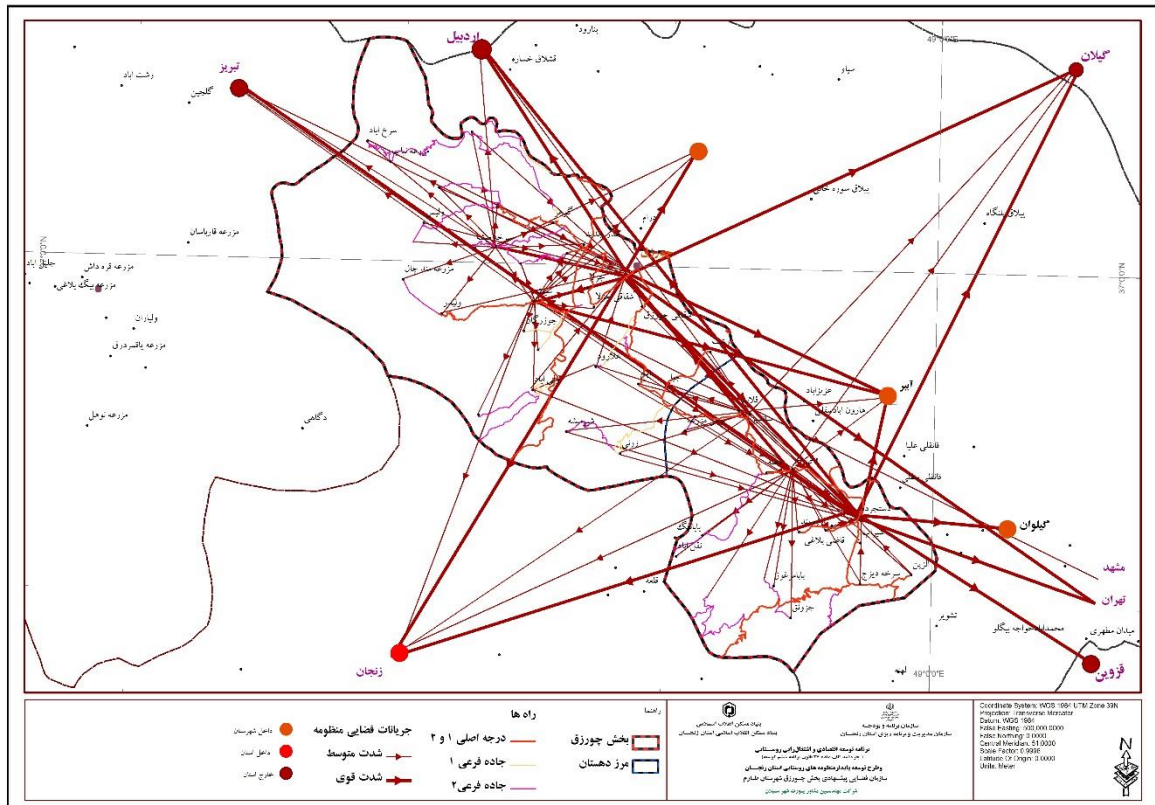
ه) گردشگری

- ✓ عدم برگزاری جشنواره‌ها و همایش‌های صنایع دستی به خصوص در مسیر گردشگری روستای هدف گوهر، شیت و ولیدر؛
- ✓ کمبود اقامتگاه‌های بین راهی در بخش چورزق؛
- ✓ کمبود اطلاع رسانی و تبلیغات در زمینه گسترش گردشگری در بخش؛
- ✓ کافی نبودن سرمایه‌گذارهای لازم برای بهره‌گیری مطلوب از جاذبه‌های گردشگری؛
- ✓ ضعف ارائه آموزش‌های مشاغل خانگی و صنایع دستی؛

۵-۱- ساختار و سازمان فضایی موجود



نقشه ۱- ساختار فضایی بخش چورزق



نقشه ۲- سازمان فضایی بخش چورزق

مأخذ: مشاور ۱۳۹۸

۱-۶- جمع بندی

- ✓ وجود جاذبه‌های گردشگری قوی جهت توسعه اکوتوریسم و گردشگری پایدار؛
- ✓ منابع غنی آب سطحی و زیرزمینی به واسطه جاری بودن رودخانه قزل اوزن و رودخانه‌های فرعی، مانند سرخ‌آباد چای، جزلا چای، زاچ کندی چای، لوان چای، قلات و طارم از بخش چورزق (منابع آب زیرزمینی ۵۰,۹۲ میلیون مترمکعب؛ منابع آب سطحی قابل استفاده ۴۱۵۳,۴ میلیون مترمکعب)؛
- ✓ واقع شدن قسمتی از منطقه حفاظت شده سرخ آباد و منطقه شکار ممنوع آق داغ در بخش چورزق به عنوان فرصتی برای توسعه اکوتوریسم؛
- ✓ توان بخش مرکزی در تولید محصولات زراعی و باغداری، عسل؛
- ✓ عدم تمرکز در یک شهر بزرگ و توزیع جمعیت و فعالیت‌ها براساس توان‌های طبیعی؛
- ✓ تنوع بالای محصولات کشاورزی و حجم بالای تولید محصولاتی چون زیتون، سیر، گوجه‌فرنگی، سیب‌زمینی و... و صادرات به مناطق دیگر؛
- ✓ کمبود سرمایه‌گذاری‌ها در محورهای گردشگری تهم-طارم-ماسوله و محور گردشگری طبیعی-تاریخی منطقه طارم.

۲- تصویر کلان توسعه روستاهای بخش

۲-۱- اهداف کلی

- ✓ ایجاد زمینه جهت پایداری منابع طبیعی با توجه به ظرفیت بخش؛

- ✓ ارتقای جایگاه گردشگری پایدار در بخش؛
- ✓ توسعه بخش کشاورزی؛
- ✓ برند سازی محصولات کشاورزی متناسب با میزان تولید و تعریف احصا شده در مباحث پیشران؛
- ✓ ارتقاء جایگاه اقتصادی محصولات عمده بخش با تکمیل زنجیره ارزش محصولات عمده کشاورزی؛
- ✓ توانمندسازی همه جانبه اجتماعات روستایی در جهت توسعه و گسترش مشارکت همه جانبه مردم و نهادهای محلی؛
- ✓ اصلاح سازمان فضایی بخش در حوزه های همگن و

۲-۲- اهداف کمی

- ✓ حفاظت از تنوع زیستی بخش چورزق شهرستان طارم؛
- ✓ استفاده از سیستم‌های نوین آبیاری جهت ارتقای بهره‌وری بخصوص در باغات زیتون و...؛
- ✓ طراحی پروژه‌های گردشگری و ایجاد جریان‌های جدید منطقه‌ای و فرامنطقه‌ای؛
- ✓ گسترش صنایع با رویکرد صنایع تبدیلی و تکمیلی در جهت تکمیل نواقص زنجیره ارزش؛
- ✓ تأسیس شرکت‌های تولیدی، توزیعی (خانه طارم) جهت شناساندن محصولات پیش بینی شده پیشران؛
- ✓ افزایش منابع درآمدی پایدار روستاییان با تکیه بر ظرفیت منابع بخش جهت ارتقای سطح زندگی اقشار آسیب‌پذیر روستایی؛
- ✓ تعریف پروژه‌های مشارکت محور جهت ایجاد انگیزه و تشویق روستاییان برای تکمیل زنجیره‌های ارزش؛
- ✓ ایجاد زمینه جهت افزایش نقش پذیری سکونتگاه‌ها در سازمان فضایی بخش چورزق؛
- ✓ انتظام فضایی و ساماندهی روابط و جریان‌های حاکم در بخش هماهنگ با بخش‌های مجاور،

جدول ۲- اهداف کمی بخش بر حسب سرفصل های کلی

سر فصل های کلی	ردیف	هدف کمی		متغیر / شاخص	
		واحد سنجش	سال	سال پایه	پیش بینی / برنامه ریزی سال ۱۴۰۵
جمعیت و اشتغال	۱	جمعیت کل ^۱	نفر	۱۳۹۵	۱۸۸۰۳
	۲	نرخ رشد جمعیت ^۲ ۱۳۹۵-۱۴۰۵	درصد	۹۵-۱۳۸۵	-
	۳	میزان روستانشینی ^۱	درصد	۱۳۹۵	۶۰
	۴	روستاهای دارای سکنه ^۱	تعداد	۱۳۹۵	۳۹
توسعه روستایی	۵	مساحت ^۳	کیلومتر مربع	۱۳۹۵	۷۰۲
	۶	تراکم نسبی جمعیت کل	نفر در کیلومتر مربع	۱۳۹۵	۲۶/۷۸
نیروی انسانی	۷	تعداد شاغلین روستائی ^۴	نفر	۱۳۹۰	۶۱۵۱
اقتصاد و تولید	۸	مساحت اراضی زراعی ^۵	هکتار	۱۳۹۳	۴۰۶۹
	۹	مساحت اراضی باغی ^۵	هکتار	۱۳۹۳	۳۵۹۷
	۱۰	تولید شیر ^۵	تن	۱۳۹۷	۷۲۴۶
	۱۱	تولید گوشت قرمز ^۵	تن	۱۳۹۷	۱۷۲۴۷
سازماندهی و خدمات	۱۲	روستاهای بهره مند از آب سالم لوله کشی ^۶	تعداد	۱۳۹۵	۳۹
	۱۳	روستاهای برخوردار از برق ^۷	تعداد آبادی	۱۳۹۷	۳۷
	۱۴	روستاهای برخوردار از گاز ^۸	تعداد آبادی	۱۳۹۷	۱۸
	۱۵	روستاهای دارای طرح هادی ^۹	تعداد آبادی	۱۳۹۷	۳۶
	۱۶	روستاهای دارای خانه بهداشت ^{۱۰}	تعداد آبادی	۱۳۹۷	۲۰

۱ - مأخذ: درگاه ملی آمار ایران سرشماری، ۱۳۹۵

۲. نرخ رشد جمعیت برای سال های ۹۵-۱۳۸۵ برابر با ۰/۴۱ محاسبه شد ولی برای سال ۱۴۰۵ برابر با ۰/۴۵ می باشد.

۳. مأخذ: نقشه های GIS

۴. مأخذ: فرهنگ آبادی ها ۱۳۹۰

۵ - مأخذ: آمار جهاد کشاورزی، ۱۳۹۷

۶. مأخذ: آب و فاضلاب روستایی ۱۳۹۷

۷ - مأخذ: اداره برق استان زنجان، ۱۳۹۷

۸ - مأخذ: اداره گاز استان زنجان، ۱۳۹۷

۹ - مأخذ: بنیاد مسکن استان زنجان، ۱۳۹۷

۱۰ - مأخذ: دانشگاه علوم پزشکی استان زنجان، ۱۳۹۷

۲-۳- جهت‌گیری‌های توسعه

به منظور شناخت و ارتقای سطح توسعه روستایی لازم است ابتدا وضعیت موجود، قابلیت‌ها و پیشران‌های بخش چورزق شهرستان طارم بررسی شود تا بتوان آن را از یک انزوای سنتی به جامعه‌ای با اقتصاد خودکفا تغییر داد؛ چرا که توسعه روستایی فرآیندی چند بعدی است که موضوع آن بهبود و ارتقای کیفیت زندگی اقشار فقیر و آسیب پذیر روستایی است. فرآیندی که با بهره‌گیری از ساز و کارهایی چون برنامه‌ریزی، سازماندهی، تقویت خودکفایی فردی و جمعی و ایجاد دگرگونی مناسب در ساختارهای ذهنی و اجتماعی روستاییان تلاش می‌کند که در آن‌ها قدرت، توان و اختیار بهره‌گیری از قابلیت‌ها و منابع در اختیارشان را تقویت کند تا به واسطه آن بتوانند وضعیت موجودشان را به وضعیت مناسبتر و مطلوبتر تغییر دهند. بنابراین جهت‌گیری توسعه روستایی باید بسط و گسترش دامنه فرصت‌ها برای مردم روستایی باشد. انتظار می‌رود توسعه روستایی بخش چورزق در افق ۱۴۰۵ از لحاظ اقتصادی دارای جریان‌ها و پیوندهای قوی در زمینه کشاورزی و گردشگری درون و برون بخشی باشد تا موجبات رونق و پیشرفت بخش را با در نظر گرفتن موارد زیر فراهم سازد.

مهمترین پیش نیازها برای دستیابی به توسعه پایدار روستایی عبارتند از :

- ✓ بهره برداری پایدار از منابع طبیعی با توجه به ظرفیت بخش؛
 - ✓ ارتقای جایگاه اقتصادی بخش با تکمیل زنجیره ارزش محصولات عمده کشاورزی؛
 - ✓ توسعه صنعت گردشگری پایدار بخش چورزق؛
 - ✓ انتظام بخشیدن به فعالیت زراعت و باغداری در محیط روستا؛
 - ✓ تقویت کردن و تنوع بخشیدن به اشتغال غیر کشاورزی در محیط روستا از جمله صنایع دستی و گلیم بافی؛
 - ✓ توسعه تعاونی‌های زراعی در روستاهای بخش؛
 - ✓ تأمین اعتبارات لازم برای ایجاد تسهیلات و احداث زیرساخت‌های گردشگری به خصوص در روستاهای هدف گردشگری؛
 - ✓ تقویت کردن و تنوع بخشیدن به اشتغال غیر کشاورزی در محیط روستا از جمله صنایع دستی (فرش بافی، گلیم بافی و...)؛
 - ✓ بالابردن سطح آگاهی، نوآوری در کاربرد نهادهای تولید و خدمات پشتیبان تولید؛
 - ✓ کاهش مهاجرت‌های روستاییان از طریق اشتغالزایی متناسب با قابلیت‌های روستایی؛
 - ✓ تأمین اعتبارات لازم برای ایجاد تسهیلات و احداث زیرساخت‌های گردشگری به خصوص در روستاهای هدف گردشگری؛
 - ✓ توانمندسازی همه جانبه اجتماعات روستایی و مشارکت مردم در توسعه بخش؛
- در راستای موارد گفته شده، برنامه‌های اقتصادی، اشتغالزایی و طرح توسعه پایدار منظومه‌های روستایی مستلزم داشتن چشم‌انداز است و ساختار برنامه (هدف، استراتژی، سیاست و راهبردها)، راهیست برای دستیابی به چشم اندازی واقع بینانه در سطح بخش که با توجه به نقاط ضعف و قوت، امکانات و مسایل موجود به گونه زیر پیش بینی می‌شود:
- ✓ دست یافته به جایگاه مهم اقتصادی در زمینه کشاورزی در سطح استان و شهرستان با تأکید بر محصولات زیتون، سیر و گوجه فرنگی؛

- ✓ توسعه یافته متکی بر قابلیت‌های منطقه در زمینه گردشگری به خصوص اکوتوریسم، گردشگری روستایی و ورزشی؛
- ✓ برخوردار از کارگاه‌های صنایع تبدیلی محصولات کشاورزی و رونق گرفتن کسب و کار در سطح بخش چورزق.

۲-۴- راهبردها:

الف) اقتصادی

- ✓ افزایش تولید محصولات باغی و زراعی؛
- ✓ بهبود روش‌های تولید به منظور توسعه کمی و کیفی محصولات کشاورزی؛
- ✓ توسعه فعالیت‌های پرورش زنبور عسل؛
- ✓ توسعه صنایع و کارگاه‌های تبدیلی بخش کشاورزی؛
- ✓ اشتغال پایدار روستاییان با تکیه بر بخش کشاورزی بخش چورزق؛
- ✓ فروش مستقیم و برندسازی محصولات بخش در دورن و برون بخش؛
- ✓ توسعه صنایع تبدیلی و تکمیلی در زمینه کشاورزی؛
- ✓ افزایش نرخ اشتغال کشاورزی؛
- ✓ افزایش تولید محصولات ارگانیک؛
- ✓ اشتغال پایدار روستاییان با تکیه بر بخش کشاورزی؛
- ✓ بهره‌گیری بهینه از ظرفیت‌های محیطی؛

ب) اجتماعی

- ✓ دخالت دادن مردم در فرآیند تصمیم‌سازی و تصمیم‌گیری؛
- ✓ استفاده از ظرفیت نهادهای مشارکتی موجود در بخش چورزق؛
- ✓ تقویت فرآیندهای توسعه مشارکتی و شبکه‌های نهادی برای انسجام بخشی به فعالیت‌های اجتماعی - اقتصادی جوانان-زنان- فقیران؛
- ✓ تقویت و گسترش برنامه‌های حمایتی و تأمین اجتماعی روستاییان؛
- ✓ به کارگیری فارغ التحصیلان کشاورزی؛

ج) زیست محیطی

- ✓ توسعه و ترویج روش‌های بهره برداری پایدار از اراضی جنگلی؛
- ✓ شناسایی گونه‌های گیاهی و جانوری و حفاظت از آنها؛
- ✓ محدود نمودن استفاده از سموم و کودهای شیمیایی در کشاورزی؛
- ✓ مدیریت بهره‌برداری از منابع آبی منظومه (سطحی و زیرزمینی)؛
- ✓ مدیریت و طراحی برنامه‌های مناسب برای مقابله با مخاطرات طبیعی؛
- ✓ مدیریت بهداشت محیط (مواد زاید و سیستم فاضلاب)؛

د) کالبدی- فضایی

- ✓ تأکید بر ایجاد روابط و پیوند میان سکونتگاه‌های همپیوند بخش چورزق؛
- ✓ توسعه تأسیسات زیربنایی و زیرساخت‌های ارتباطی؛
- ✓ توسعه خدمات آموزشی، بهداشتی، درمانی، فرهنگی و ورزشی سکونتگاه‌ها؛
- ✓ ایجاد و توسعه فعالیت‌های بیمه؛

- ✓ حمایت و تشویق صندوق‌های اعتباری؛
- ✓ ایجاد توازن در سازمان فضایی بخش؛
- ✓ توسعه تاسیسات زیربنایی و زیرساخت‌های ارتباطی؛
- ✓ تأمین ایمنی سکونتگاه‌های روستایی.

ه) گردشگری

- ✓ توسعه گردشگری بومی و گردشگری روستایی - کشاورزی در بخش؛
- ✓ توسعه توریسم تاریخی و مذهبی بخش چورزق؛
- ✓ ایجاد زیر ساخت‌های مناسب برای توسعه گردشگری؛
- ✓ سرمایه‌گذاری در بخش تبلیغات و بازاریابی گردشگری؛
- ✓ تقویت مسیرهای گردشگری و ایجاد امکانات رفاهی در این مسیرها؛
- ✓ استفاده از توان‌های بخش در زمینه توسعه گردشگری متناسب با ظرفیت‌های زیست محیطی.

۲-۵- سیاست‌های اجرایی

الف) اقتصادی

- ✓ ترویج کاشت و برداشت محصولات گلخانه‌ای؛
- ✓ آموزش نحوه استفاده صحیح از سموم و کودهای شیمیایی؛
- ✓ عرضه و فروش مستقیم محصولات ارگانیک به مصرف کننده؛
- ✓ عرضه صنایع دستی مرتبط با فعالیت‌های بخش؛
- ✓ توسعه و اولویت اقتصادی بخش کشاورزی چورزق بر روی محصولات عمده سیر و زیتون؛
- ✓ ارتقای تکنولوژی‌های کشاورزی و الگوی کشت به منظور افزایش راندمان تولیدات کشاورزی بخش؛
- ✓ توسعه فعالیت‌های دامداری و مرغداری در بخش با توجه به پتانسیل موجود؛
- ✓ تقویت گلخانه‌های کاشت درختچه زیتون؛
- ✓ توسعه و افزایش صنایع فرآورش زیتون؛
- ✓ تأسیس شعبه بیمه محصولات کشاورزی (محصولات زراعی، باغی و دام)؛
- ✓ افزایش واحدهای صنایع تبدیلی و نگهداری محصولات کشاورزی؛
- ✓ توانا ساختن زنان برای به فعلیت درآوردن توانایی‌های بالقوه خود در مشاغل خانگی.

ب) اجتماعی

- ✓ آموزش ساکنین و مشارکت آنها در حفاظت از گونه‌های گیاهی و جانوری بخش چورزق؛
- ✓ آموزش چگونگی تولید زیتون و محصولات فرآورشی زیتون؛
- ✓ فراهم نمودن شرایط آشنایی و تسلط افراد بر مهارت‌های فنی؛
- ✓ برگزاری دوره‌های آموزشی مورد نیاز کشاورزی؛
- ✓ استفاده از افراد معتمد محلی؛
- ✓ حمایت دولت از کشاورزان؛
- ✓ استفاده از نهادهای شوراها، دهیاری‌ها و تعاونی‌های محلی؛
- ✓ آموزش و ترویج ایجاد کارگاه‌های معیشت محور دوستدار محیط زیست؛
- ✓ ترویج آموزش و اعتمادسازی مردم برای ایجاد گلخانه‌ها؛

ج) زیست محیطی

- ✓ جلوگیری از قطع درختان جنگل؛
- ✓ کاشت گیاهان دارویی در مناطق کم پوشش؛
- ✓ جلوگیری از برداشت بی رویه و غیرمجاز آب‌های زیرزمینی(چاه)؛
- ✓ کنترل آلودگی آب رودخانه قزل اوزن؛
- ✓ جلوگیری از شکار در مناطق حفاظت شده؛
- ✓ حفاظت از گونه‌های گیاهی با ارزش؛
- ✓ مقابله با حوادث غیر مترقبه طبیعی ناشی از سیل.

د) کالبدی- فضایی

- ✓ ایجاد و ساماندهی بازارهای فروش در داخل بخش چورزق؛
- ✓ ایجاد و توسعه صندوق‌های اعتباری در سطح بخش چورزق؛
- ✓ تقویت همپیوندی و تعامل فعال در بین سکونتگاه‌ها؛
- ✓ تقویت سکونتگاه‌های کم برخوردار از طریق رویکرد خوشه‌ای؛
- ✓ اصلاح، بهبود و توسعه زیرساخت‌های ارتباطی؛
- ✓ تأمین تاسیسات زیربنایی؛ از قبیل آب شرب لوله کشی، برق، گاز و تلفن برای سکونتگاه‌ها؛
- ✓ تهیه و اجرای طرح‌های هادی روستایی برای سکونتگاه‌ها؛
- ✓ تأمین خدمات عمومی مورد نیاز سکونتگاه‌های روستایی؛
- ✓ ایمن سازی مساکن روستایی در برابر زلزله.

ه) گردشگری

- ✓ ایجاد، اصلاح و بهبود زیرساخت‌های محورهای گردشگری تأمین خدمات پشتیبان گردشگری؛
- ✓ معرفی مناطق جنگلی و مناطق قابل کوهنوردی؛
- ✓ معرفی جاذبه‌های تاریخی و مذهبی؛
- ✓ راه اندازی سالن‌های غذاخوری محلی و اقامتگاه‌های بین راهی؛
- ✓ بازدید تورها از باغات زیتون و برگزاری جشنواره برداشت زیتون؛
- ✓ برگزاری جشنواره تولید فرآورده‌های زیتون؛
- ✓ برگزاری جشنواره شکوفه‌های انار و گیلاس.

۲-۶- تعیین الزامات تحقق اهداف و سیاست‌ها

برای رسیدن به توسعه پایدار پیش نیازهای لازم است که اگر رعایت نشود این امر را غیر ممکن می‌سازد؛ لذا برای تحقق اهداف، داشتن دورنما، نقشه راه و برنامه ضرورتی انکار ناپذیر است. توسعه پایدار بخش چورزق مستلزم ایجاد زمینه رشد سرمایه‌گذاری، تولید و اشتغال، مدیریت و استفاده بهینه از منابع طبیعی است.

- ✓ ایجاد اعتدال فضایی در توزیع خدمات، کاهش محرومیت و فقر با ایجاد اشتغالزایی، کاهش نابرابری ها، مشارکت همه جانبه مردم محلی؛
- ✓ مشاغل غالب در چورزق در سه حوزه کشاورزی (باغی و زراعت)، گردشگری و صنایع دستی (قالی بافی) می‌باشد. بدون شک توجه به مشاغل و برنامه‌ریزی استراتژیک در این حوزه‌ها از هم اکنون می‌تواند توسعه پایدار و هم جانبه بخش را تضمین کند. محصولات کشاورزی در حال حاضر بیشترین ظرفیت در سطح بخش می‌باشد. به همین جهت در بخش کشاورزی (زراعت و باغداری) نیازمند صنایع تبدیلی، فرآوری و

بسته بندی می‌باشد. همچنین در آینده گردشگری. یکی از حوزه‌های استراتژیک، توسعه بخش چورزق به شمار می‌رود. وجود آثار تاریخی، امامزاده‌ها، اقلیم مناسب تنها بخشی از وضعیت ممتاز موجود هستند. تدوین سند توسعه گردشگری و ایجاد کار گروه تخصصی رفع موانع و تسهیل در سرمایه‌گذاری در این حوزه، یکی از الزامات تخصصی توسعه بخش در آینده است. شکوفایی توسعه گردشگری تأثیر مستقیم و شگرفی در سایر ظرفیت‌های قابل ارتقای بخش چورزق نیز خواهد داشت. همچنین فعالیت در حوزه مشاغل صنایع دستی به‌ویژه توسعه و رونق قالی‌بافی و برگزاری نمایشگاه و جشنواره فروش محصولات، بازاریابی و شناسایی مشتری مستمر، حمایت و جلب اعتماد سرمایه‌گذاران بخش خصوصی، ثبت برند و نشان تجاری است.

✓ حرکت در مسیر تحولات علمی و فن‌آوری‌های نوین بالاخص فن‌آوری اطلاعات و ارتباطات یک مسیر مطمئن برای تحقق این اهداف است که با استفاده از این فن‌آوری می‌توان قابلیت‌ها، توانمندی‌های اقتصادی و اجتماعی بخش را بیشتر ارتقا داد؛ به عنوان نمونه در حوزه فن‌آوری ارتباطات با استفاده از این قابلیت می‌توان گردشگری و محصولات کشاورزی ویژه بخش را به عرصه نمایش گذاشت. سایت‌های با سلام، کندیلر، کالا روستا، اینفلوئنسرها نمونه از سایت‌های اینترنتی می‌باشند که برای معرفی و فروش محصولات تولیدی روستاها کاربرد دارند.

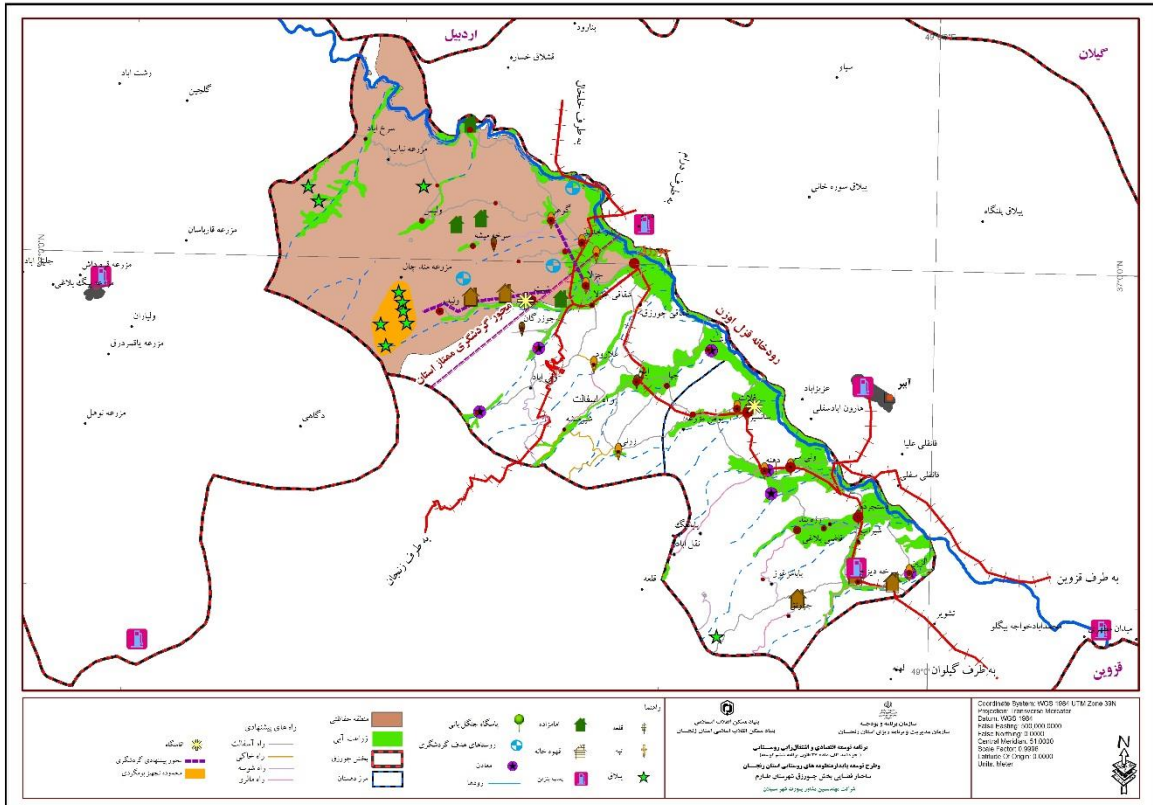
در راستای این مهم توجه به موارد زیر مهم می‌باشد:

- ✓ توجه به مسئله فقر، مهاجرت و توسعه اقتصاد محلی، مدیریت منابع طبیعی؛
- ✓ توجه به ظرفیت‌های کشاورزی، ایجاد و تقویت اشتغال مرتبط با زنجیره‌های ارزش؛
- ✓ ایجاد فضا و شرایط رقابتی نسبت به برندسازی محصولات مختص بخش‌ها؛
- ✓ فراهم‌سازی ساز و کارهای دستیابی به فن‌آوری‌های نوین و بومی سازی؛
- ✓ ترغیب و حمایت از بخش خصوصی برای فعالیت در پروژه‌های توسعه اقتصادی و اشتغالزایی؛
- ✓ فراهم کردن زمینه‌های مشارکت اهالی در برنامه‌ها و طرح‌های توسعه‌ای بخش؛
- ✓ کسب و کارهای پیشنهادی محرک متوسط مقیاس به‌صورت جدول زیر می‌باشند. این پروژه‌ها، کسب و کارهایی هستند که در صورت اجرا تکمیل‌کننده زنجیره ارزش محصولات تولیدی و سرمایه‌های تولیدی می‌باشد.

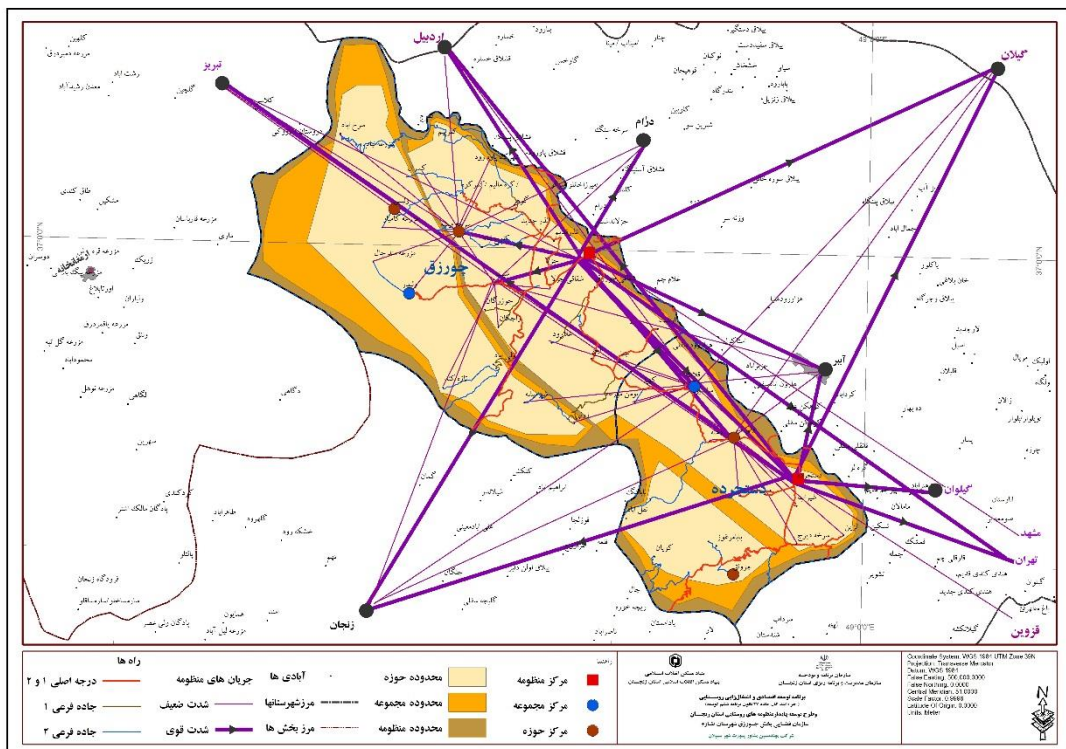
جدول ۳- عناوین اقدامات و کسب و کارهای محرک متوسط مقیاس

ردیف	عنوان
۱	احداث واحدهای گلخانه‌ای
۲	ایجاد کمپ گردشگری در روستاهای هدف گردشگری از جمله شیت
۳	ایجاد کارگاه تولید فرآورده‌های زیتون
۴	ایجاد کارگاه تولید فرآورده‌های سیر
۵	ایجاد اردوگاه و مجتمع‌های خدمات گردشگری
۶	ایجاد خانه‌های بوم گردی
۷	برگزاری جشنواره شکوفه‌های گیلان
۸	ایجاد واحدهای بسته‌بندی و فرآوری گیاهان دارویی

۷-۲- ساختار و سازمان فضایی هدف/پیشنهادی



نقشه ۳- ساختار فضایی پیشنهادی بخش چورزق



نقشه ۴- سازمان فضایی پیشنهادی بخش چورزق

۳- اقدامات، فعالیت‌ها، طرح‌ها و پروژه‌های توسعه بخش (پیوست سند)

۳-۱- اقدامات و فعالیت‌های ذیربط تصمیمات و مصوبات مقرراتی و اجرایی - جدول ۴

۳-۲- طرح‌های سرمایه‌گذاری اولویت‌بندی شده در سطح بخش - جدول ۵

۳-۳- پروژه‌های عمرانی اولویت‌بندی شده در سطح بخش - جدول ۶

۴- نظام اجرایی، نظارت و بازنگری سند

۴-۱- سازمان اجرایی

این سازمان زیر نظر کمیته برنامه‌ریزی شهرستان فعالیت می‌نماید. تشکیلات این سازمان با پیشنهاد مشترک سازمان مدیریت و برنامه‌ریزی و اداره کل بنیاد مسکن انقلاب اسلامی استان زنجان در شورای برنامه‌ریزی و توسعه استان به تصویب خواهد رسید.

۴-۲- نظارت بر اجرا

در قالب چارچوب‌های مقرر از سوی سازمان مدیریت و برنامه‌ریزی استان، اجرای اسناد بخش‌ها توسط اداره کل بنیاد مسکن انقلاب اسلامی نظارت و رصد خواهد شد. نتایج نظارت در مقاطع ۶ ماهه به شورای برنامه‌ریزی و توسعه استان گزارش خواهد شد.

۴-۳- بازنگری سند

بازنگری بندهای "۲" و "۴" در سال ۱۴۰۰ (در چارچوب مضامین مرتبط برنامه هفتم) و بند "۳" به صورت سالانه انجام خواهد شد. با پیشنهاد مشترک سازمان مدیریت و برنامه‌ریزی و اداره کل بنیاد مسکن انقلاب اسلامی استان زنجان و تصویب شورای برنامه‌ریزی و توسعه استان، از خدمات مهندسی مشاور مجری مطالعات به عنوان تسهیلگران اجرا و بازنگری سند استفاده خواهد شد.

پیوست و ضمایم

جدول ۴- فهرست اقدامات و فعالیت های ذیربط تصمیمات و مصوبات مقرراتی و اجرایی^{۱)}

ردیف	عنوان	دستگاه اجرایی مرتبط
۱	جلوگیری از خرد شدن زمین های زراعی	امور اراضی سازمان جهاد کشاورزی
۲	توسعه صنایع تبدیلی و تکمیلی	سازمان صنعت، معدن، تجارت
۳	تأمین اعتبارات برای طرح های درخواست شده	بانک کشاورزی - بانک مسکن
۴	تهیه و تدوین طرح های مرمت و احیای فرهنگی و تاریخی	اداره کل میراث فرهنگی، گردشگری و صنایع دستی
۷	همکاری و اعطای تسهیلات برای ثبت اقامتگاه های بومگردی در روستاها	سازمان میراث فرهنگی و گردشگری و صنایع دستی / بانک ها

۱ . فعالیت های ناظر به تصمیمات و مصوبات مقرراتی و اجرایی، زمینه ساز / پشتیبان طرح های سرمایه گذاری و پروژه های عمرانی و شامل اقدامات ناظر به حل و فصل مسایل و مشکلات

جدول ۵- فهرست طرح‌های سرمایه‌گذاری

ردیف	عنوان طرح	اعتبار مورد نیاز میلیون ریال	میزان اشتغال نفر	محل اجرا نام روستا	شعاع عملکردی	موضوعی طرح	کارآفرین محوری	اولویت طرح در سطح بخش	دستگاه اجرایی مرتبط	توضیح دارد
۱	ایجاد کمپ گردشگری	۵۰۰۰	۳	شیت	فراکلان / شهرستان و بالاتر	گردشگری	بله	اولویت اول	اداره کل میراث فرهنگی، صنایع دستی و گردشگری	-
۲	تجهیز خانه‌های بومگردی	۳۰۰	۳	شیت ، ولیدر، گوهر، جزلا، ایچ، ونی سر، سرخ اباد، کمر کوه، کسران، کلوییم، ولیدر، ویس، کلوج اباد، سرخه میشه، کله سیران، گوهر، انذر قدیم، انذر جدید، جزلا، شقاقی انذر، جوزرگان، ز اچکان، شقاقی جزلا، علارود، ایچ، نازه کند، زر نی، شقاقی چورزق، شیر میشه، ارشت، جیا، قلات، کهیا، رزه بند، سرخه دیزج، الزین، قاضی بلاغی، مورستانه، دهنه	فراکلان / شهرستان و بالاتر	گردشگری	بله	اولویت اول	اداره کل میراث فرهنگی، صنایع دستی و گردشگری	بله
۳	کارگاه تولید پنیر سنتی	۱۰۰۰	۳	دستجرده	متوسط / دهستان	صنعت (با اولویت صنایع تبدیلی) و معدن	بله	اولویت دوم	سازمان صنعت، معدن و تجارت	-
۵	کارگاه تولید زیتون شور، پرورده، کنسرو و روغن زیتون	۶۰۰	۳	گوهر	فراکلان / شهرستان و بالاتر	صنعت (با اولویت صنایع تبدیلی) و معدن	بله	اولویت اول	سازمان صنعت، معدن و تجارت	-
۸	کارگاه‌های تولید پودر سیر شور و ترشی سیر / سورت، بسته بندی و نگهداری سیر	۶۰۰	۳	جزلا	فراکلان / شهرستان و بالاتر	صنعت (با اولویت صنایع تبدیلی) و معدن	بله	اولویت اول	سازمان صنعت، معدن و تجارت	-

۱۰	کارگاه بسته بندی باقالی خشک	۳۰۰۰	۳	ایچ	کلان / بخش	صنعت (با اولویت صنایع تبدیلی) و معدن	بله	اولویت دوم	سازمان صنعت، معدن و تجارت	-
۱۱	کارگاه های تولید پودر سیر شور و ترشی سیر / سورت، بسته بندی و نگهداری سیر	۶۰۰۰	۳	ایچ	فراکلان / شهرستان و بالاتر ۴	صنعت (با اولویت صنایع تبدیلی) و معدن	بله	اولویت اول	سازمان صنعت، معدن و تجارت	-

جدول ۵- فهرست طرح های سرمایه گذاری (دنباله)

ردیف	عنوان طرح	اعتبار مورد نیاز میلیون ریال	میزان اشتغال نفر	محل اجرا نام روستا	کد شعاع عملکردی	کد موضوعی طرح	کد کارآفرین محوری	اولویت طرح در سطح بخش	کد دستگاه اجرایی مرتبط	توضیح دارد
۱۲	کارگاه های تولید پودر سیر شور و ترشی سیر / سورت، بسته بندی و نگهداری سیر	۶۰۰۰	۳	دستجرده	فراکلان / شهرستان و بالاتر ۴	صنعت (با اولویت صنایع تبدیلی) و معدن	بله	اولویت اول	سازمان صنعت، معدن و تجارت	-
۱۳	ایجاد آژانس های تورگردانی	۳۰۰۰	۳	دستجرده	فراکلان / شهرستان و بالاتر ۴	گردشگری	بله	اولویت دوم	اداره کل میراث فرهنگی، صنایع دستی و گردشگری	بله
۱۴	کارگاه های تولید پودر سیر شور و ترشی سیر / سورت، بسته بندی و نگهداری سیر	۶۰۰۰	۳	ونی سر	فراکلان / شهرستان و بالاتر ۴	صنعت (با اولویت صنایع تبدیلی) و معدن	بله	اولویت اول	سازمان صنعت، معدن و تجارت	-
۱۵	کارگاه تولید زیتون شور، پرورده، کنسرو و روغن زیتون	۶۰۰۰	۳	ونی سر	فراکلان / شهرستان و بالاتر ۴	صنعت (با اولویت صنایع تبدیلی) و معدن	بله	اولویت دوم	سازمان صنعت، معدن و تجارت	-
۱۷	کارگاه های تولید پودر سیر شور و ترشی سیر / سورت، بسته بندی و نگهداری سیر	۶۰۰۰	۳	رزه بند	فراکلان / شهرستان و بالاتر ۴	صنعت (با اولویت صنایع تبدیلی) و معدن	بله	اولویت اول	سازمان صنعت، معدن و تجارت	-

۱۸	کارگاه تولید زیتون شور، پرورده، کنسرو و روغن زیتون	۶۰۰۰	۳	رزه بند	فراکلان / شهرستان و بالاتر ۴	صنعت (با اولویت صنایع تبدیلی) و معدن	بله	اولویت دوم	سازمان صنعت، معدن و تجارت	-
	کارگاه گوسفند داشتی			سرخ اباد، سرخه دیزج، دستجرده	فراکلان / شهرستان و بالاتر ۴	صنعت (با اولویت صنایع تبدیلی) و معدن	بله	اولویت دوم	سازمان صنعت، معدن و تجارت	-
	جشنواره لباس های محلی			شیت ، ولیدر	فراکلان / شهرستان و بالاتر ۴	گردشگری	بله	اولویت دوم	اداره کل میراث فرهنگی، صنایع دستی و گردشگری	-
	پرورش زنبور عسل و فراورده های آن			شقاقی جزلا، دستجرده، ولیدر، جیا	فراکلان / شهرستان و بالاتر ۴	صنعت (با اولویت صنایع تبدیلی) و معدن	بله	اولویت دوم	سازمان صنعت، معدن و تجارت	-
	تولید نمک زیتون			ارشت	فراکلان / شهرستان و بالاتر ۴	صنعت (با اولویت صنایع تبدیلی) و معدن	بله	اولویت دوم	سازمان صنعت، معدن و تجارت	-
	پرورش شتر مرغ و بوقلمون			ولیدر	فراکلان / شهرستان و بالاتر ۴	صنعت (با اولویت صنایع تبدیلی) و معدن	بله	اولویت دوم	سازمان صنعت، معدن و تجارت	-
	جشنواره گیلان ، انار			شیت، ولیس، ولیدر، کله سیران	فراکلان / شهرستان و بالاتر ۴	صنعت (با اولویت صنایع تبدیلی) و معدن	بله	اولویت دوم	سازمان صنعت، معدن و تجارت	-
	پرورش ماهی			دستجرده،	فراکلان / شهرستان و بالاتر ۴	صنعت (با اولویت صنایع تبدیلی) و معدن	بله	اولویت دوم	سازمان صنعت، معدن و تجارت	-

ضمیمه جدول ۵: توضیحات طرح های سرمایه گذاری موضوع کد ۶

ردیف	عنوان طرح	توضیحات
۲	خانه های بومگردی	۱۰ واحد بومگردی به ازای روستا

۱۳	ایجاد آژانس های تورگردانی	مجموعه اقامتی- پذیرایی مجموعه اقامتی- پذیرایی
----	---------------------------	---

جدول ۶- فهرست پروژه های عمرانی

ردیف	عنوان پروژه	عنوان فصل	عنوان برنامه	اعتبار مورد نیاز میلیون ریال	محل اجرا نام روستا	دستگاه اجرایی	شعاع عملکردی	اولویت پروژه	توضیح دارد
۱	مطالعه و ایجاد اردوگاه و مجتمع های خدمات گردشگری	گردشگری	برنامه توسعه گردشگری داخلی	-	روستاهای هدف گردشگری	سازمان میراث فرهنگی و گردشگری، صنایع دستی	متوسط/دهستان	اولویت اول	-
۲	توسعه مراکز پذیرایی بین راهی (ایجاد مراکز پذیرایی رستوران غذاهای محلی، ملی و بین المللی پیرامون)	گردشگری	برنامه توسعه گردشگری داخلی	-	مسیرهای گردشگری	سازمان میراث فرهنگی و گردشگری، صنایع دستی	کلان/ بخش	اولویت اول	-
۳	گاز رسانی به کل روستاها	گاز رسانی به روستاهای کشور	برنامه برنامه ریزی، نظارت و مدیریت بر امور نفت و گاز و فرآورده های نفتی و پتروشیمی	-	روستاهای فاقد	اداره گاز	متوسط/دهستان	اولویت اول	بله
۴	تاسیس خانه بهداشت در روستاهای فاقد خانه بهداشت	فصل توسعه و خدمات شهری، روستایی و عشایری	برنامه ارائه خدمات شهری و روستایی	-	روستاهای فاقد	دانشگاه علوم پزشکی	متوسط/دهستان	اولویت اول	بله
۵	ساماندهی رودخانه و مقاوم سازی تعداد روستای بخش در مقابل سیلاب	فصل منابع آب	برنامه مهندسی رودخانه ها و سواحل	-	روستاهای در معرض خطر سیل	آب منطقه ای	کلان/ بخش	اولویت اول	-

۶	نوسازی، بهسازی و تجهیز امکانات آموزشی	سکونتگاهی	امکانات تجهیز آموزشی	-	روستاهای کمبود خدمات آموزشی	آموزش و پرورش	کلان/ بخش	اولویت اول	بله
---	---------------------------------------	-----------	----------------------	---	-----------------------------	---------------	-----------	------------	-----

ضمیمه جدول ۶ : توضیحات پروژه های عمرانی(موضوع ستون ۱۰)

ردیف	عنوان پروژه	توضیحات
۳	گاز رسانی به کل روستاها	برای کلیه روستاهای بالای ۲۰ خانوار جمعیت
۶	آموزشی امکانات تجهیز و بهسازی نوسازی	برای کلیه روستاهای بخش که با کمبود امکانات آموزشی روبرو هستند از جمله وسایل آزمایشگاهی، کلاس های تقویتی، کتابخانه
۴	تأسیس خانه بهداشت در روستاهای فاقد خانه بهداشت	احداث خانه های بهداشت در روستاهای بالای ۲۰ خانوار

جدول ۷- اعتبار طرح های تملک دارایی های سرمایه ای دستگاه های اجرایی

شماره طبقه بندی	فصل / برنامه	عنوان دستگاه اجرایی	دوران اجرا	اعتبار میلیون ریال		
				سال اول	سال دوم	سال های بعد جمع
۱	گردشگری / برنامه توسعه گردشگری داخلی	سازمان میراث فرهنگی، گردشگری و صنایع دستی	یکساله			
۲	گاز رسانی به روستاهای کشور/ برنامه برنامه ریزی، نظارت و مدیریت بر امور نفت و گاز و فرآورده های نفتی و پتروشیمی	اداره گاز	یکساله			
۴	فصل منابع آب/ برنامه مهندسی رودخانه ها و سواحل	اداره منابع طبیعی آب منطقه ای	یکساله			

