

سند برنامه توسعه اقتصادی، اشتغالزایی و طرح توسعه پایدار منظومه های روستایی

استان زنجان

پیش نویس مقدماتی
(ویرایش اول)



شهرستان: زنجان
بخش: زنجانرود

بِسْمِ اللَّهِ الرَّحْمَنِ الرَّحِيمِ



جمهوری اسلامی ایران
سازمان برنامه و بودجه کشور
سازمان مدیریت و برنامه ریزی
استان زنجان

سند برنامه توسعه اقتصادی، اشتغالزایی

و طرح توسعه پایدار منطومه های روستایی استان زنجان

شهرستان: زنجان

بخش: زنجانرود

۱۳۹۸

فهرست مطالب

صفحه	عنوان
۱	پیشگفتار ۱
۳	پیشگفتار ۲
۵	تقدیر و سپاس
۷	کلیات
۹	مقدمه
۱۰	۱- تبیین و تحلیل وضع موجود روستاهای بخش
۱۰	۱-۱- شاخص های وضعیت توسعه بخش
۱۱	۲-۱- قابلیت‌ها
۱۴	۳-۱- محدودیت‌ها و تنگناها
۱۵	۴-۱- مسائل کلیدی بخش
۱۸	۵-۱- ساختار و سازمان فضائی وضع موجود
۱۹	۶-۱- جمع بندی
۲۱	۲- تصویر کلان توسعه روستاهای بخش
۲۱	۱-۲- اهداف کلی
۲۱	۲-۲- اهداف کمی
۲۳	۳-۲- جهت‌گیری‌های توسعه
۲۴	۴-۲- راهبردها
۲۵	۵-۲- سیاست‌های اجرایی
۲۶	۶-۲- تعیین الزامات تحقق اهداف و سیاست‌ها
۲۹	۷-۲- ساختار و سازمان فضایی هدف/ پیشنهادی
۳۰	۳- اقدامات، فعالیت‌ها، طرح‌ها، و پروژه‌های توسعه بخش (پیوست سند)
۳۰	۱-۳- اقدامات و فعالیت‌های ذیربط تصمیمات و مصوبات مقرراتی و اجرایی - جدول ۴
۳۰	۲-۳- طرح‌های سرمایه‌گذاری اولویت بندی شده در سطح بخش - جدول ۵
۳۰	۳-۳- پروژه‌های عمرانی اولویت‌بندی شده در سطح بخش - جدول ۶
۳۰	۴- نظام اجرایی، نظارت و بازنگری سند
۳۰	۱-۴- سازمان اجرایی
۳۰	۲-۴- نظارت بر اجرا
۳۱	۳-۴- بازنگری سند
۳۲	پیوست و ضمایم

فهرست جداول

صفحه	عنوان
۱۰	جدول ۱- متغیرها و شاخص‌های بیان وضعیت موجود
۲۲	جدول ۲- اهداف کمی بخش بر حسب سرفصل‌های کلی
۲۸	جدول ۳- عناوین اقدامات و کسب و کارهای محرک متوسط مقیاس
۳۳	جدول ۴- فهرست اقدامات و فعالیت‌های ذیربط تصمیمات و مصوبات مقرراتی و اجرایی
۳۴	جدول ۵- فهرست طرح‌های سرمایه‌گذاری
۳۷	ضمیمه جدول ۵ - توضیحات طرح‌های سرمایه‌گذاری
۳۸	جدول ۶- فهرست پروژه‌های عمرانی
۳۹	ضمیمه جدول ۶ - توضیحات پروژه‌های عمرانی
۳۹	جدول ۷- اعتبار طرح‌های تملک دارایی‌های سرمایه‌ای دستگاه‌های اجرایی (جمع‌بندی اعتبارات پروژه‌های عمرانی)....

فهرست نقشه‌ها

صفحه	عنوان
۱۸.....	نقشه ۱- ساختار فضایی وضع موجود بخش زنجانرود شهرستان زنجان
۱۹.....	نقشه ۲- سازمان فضایی بخش زنجانرود شهرستان زنجان
۲۹.....	نقشه ۳- ساختار فضایی هدف
۳۰.....	نقشه ۴- سازمان فضایی هدف

پیشگفتار ۱

پیشگفتار ۲

تقدیر و سپاس

کلیات

روستاهای استان زنجان همانند سایر روستاهای کشور، متأثر از جریان وسیع تغییرات فناوری و ارتباطات، تحولات متفاوتی را در زمینه‌های اقتصادی، اجتماعی و فرهنگی تجربه کرده‌اند. به گونه‌ای که، سرمایه‌گذاری‌های گسترده در زیرساخت‌های کالبدی روستاها، چهره و کالبد آنها را تغییر داده و سطح انتظارات جامعه روستایی را به جامعه شهری نزدیک و همسو کرده است. با وجود این اقدامات، ساختار تولید و اشتغال در روستا دستخوش تغییرات محدودتری بوده است.

رشد اقتصاد روستا بر دو محور رشد سرمایه‌گذاری و رشد بهره‌وری متکی است. البته رشد صرفاً بر مبنای سرمایه‌گذاری به سرعت مشمول قاعده بازده نزولی عوامل تولید شده و بازده سرمایه‌گذاری متأخرتر را کاهش می‌دهد؛ بنابراین رشد روستا به صرف انجام سرمایه‌گذاری جدید مقرون به صرفه نبوده و به سرعت متوقف می‌شود.

مطالعات اقتصادی نشان می‌دهد رشد بیش از ۵۰ درصد رشد اقتصادی، به ویژه در روستاها وابسته به ارتقا و رشد بهره‌وری است. زمینه‌های سرمایه‌گذاری در روستاها را می‌توان از طریق قابلیت سنجی و تحلیل تنگناها و سایر ملاحظات نظیر بازار استخراج نمود و در قالب پروژه‌های اولویت‌دار، فرآیند رشد اقتصاد روستا و به تبع آن تحول در روستا را با سرمایه‌گذاری‌های جدید تسریع نمود.

سرمایه‌گذاری و سیاست‌گذاری برای ارتقای بهره‌وری عمومی در اقتصاد روستا به جای نگاه پروژه‌ای و تقریباً یک بعدی نیازمند رویکرد سیستماتیک و فرآیندی است. در یک دسته‌بندی کلی می‌توان عوامل کاهنده و یا متوقف کننده ارتقای بهره‌وری در روستاها را در قالب محورهای زیر طبقه بندی کرد:

ردیف	موانع عمومی ارتقای بهره‌وری	فرایند و تبعات
۱	شکاف معنی دار قیمتی تولید تا مصرف و قیمت‌های با تغییرات گسترده	فاصله معنی داری بین قیمت در مزرعه و قیمت مصرف کننده وجود دارد؛ به نحوی که بخش زیادی از ارزش افزوده بخش کشاورزی از روستاها خارج و نصیب واسطه‌ها می‌شود. این شکاف به کاهش درآمد و انگیزه‌های سرمایه‌گذاری روستاییان منتهی می‌شود و به دلیل ناکارآمدی سیاست‌های اصلاحی، فرایند تار عنکبوتی قیمت در بیشتر محصولات رخ می‌دهد.
۲	مقیاس خرد فعالیت‌ها در بخش کشاورزی	متأثر از قانون تقسیم اراضی و قانون ارث و عدم شکل‌گیری سیاست‌گذاری صنعتی بزرگ مقیاس در چندین دهه گذشته مقیاس تولید کشاورزی در روستاها بسیار کوچک‌تر شده است. در چنین شرایطی به دلیل آنکه مبنای فعالیت‌ها صرفاً معیشتی بوده است، معمولاً اهداف اقتصادی مد نظر قرار نگرفته و بهای تمام شده محصولات نیز در دامنه اقتصادی لحاظ نشده است.
۳	محدودیت و تقلیل منابع آبی	آب یکی از ارکان و نهاده‌های محوری اقتصاد روستا است. تغییرات اقلیم و محدودیت بارش در سه دهه گذشته، افزایش شدید تقاضای مصرف آب در بخش کشاورزی با گسترش اراضی زیر کشت آبی و حفر چاه‌های مجاز و غیرمجاز از دهه ۱۳۶۰ به این سو و از طرفی عدم انتشار و تعمیق فناوری‌های کاهش مصرف آب در بخش کشاورزی، با فقدان بازار آب یکی از عوامل محوری ارتقای بهره‌وری و درآمد روستا از محل فعالیت‌های کشاورزی است. با مصرف موجود آب در بخش کشاورزی می‌توان تولید را دو تا سه برابر افزایش داد. آب سطحی در منطقه در فصول بارش قابل توجه بوده که با مهار آن می‌توان در امور کشاورزی بهره کافی برد. عدم ارائه الگوی کشت و طرح‌های مکانیزاسیون کشاورزی از طرف دستگاه‌های دولتی به‌ویژه جهاد کشاورزی متناسب با ظرفیت و استعداد مناطق باعث کاهش بهره‌وری کشت در این بخش گردیده است.
۴	وجود دستگاه‌ها و متولیان سیاست‌گذاری ناهمسو در روستا	دستگاه‌های اجرایی نظیر جهاد کشاورزی، آب منطقه‌ای، منابع طبیعی، آب و فاضلاب روستایی و ... از جمله نهادهای اثرگذار در تحول و توسعه روستاها هستند. ناهماهنگی بین دستگاهی و ضعف سیاست‌گذاری متوازن موجب ناهمسوئی سیاست‌گذاری‌ها در حوزه روستا شده است. وجود قوانین و مقررات دست و پا گیر در زمینه اخذ مجوزهای لازم برای انواع فعالیت‌ها در بخش

ردیف	موانع عمومی ارتقای بهره‌وری	فرایند و تبعات
۵	نسبت بالای ساختار جمعیتی روستاییان سنت‌گرا به نیروی انسانی ماهر و تخصص‌گرا	مطابق تئوری‌های اقتصادی تخصص منجر به ایجاد ارزش افزوده بیشتری می‌شود. پایین بودن سطح سواد و تخصص کشاورزان و سن بالای کشاورزان و درآمد کم آنان در کنار پارادایم مقاومت ذهنی. سرسختی آنها نسبت به تغییر رفتار و عادات سنتی در کشت و کار و مقاومت در برابر مهارت و دانش نیروی متخصص جوان این امر منجر به شکاف ساختاری و رفتاری بین این دسته شده‌است. در این میان به دلیل آنکه قواعد و قوانین مالک و تملیک زمین‌ها مطابق سنت‌های دیرینه می‌باشد، نیروی جوان متخصص یا مجبور به تسامح با سنت‌گراها می‌باشند یا با مخالفت و سرکوب خود، مجبور به مهاجرت می‌شوند که با این شرایط باعث کاهش نیروی کار ماهر، کارآفرین و سرمایه‌های انسانی و حفظ بافت جمعیتی سنت‌گرا و اغلب غیر ماهر و با بهره‌وری پایین می‌گردد. در آمریکا فقط ۳ درصد جمعیت، کشاورز و روستانشین هستند که ضمن تأمین نیاز داخلی، صادرات نیز دارند، اما در ایران با وجود ۳۳ درصد اشتغال در بخش کشاورزی عموماً در کشاورزی سنتی و معیشتی به سر می‌برد. روستاییان با توجه به شیوه فکری و عدم دانش و مهارت و بالتبع ترس از تغییر، به ندرت دست به تغییر الگوی سنتی و کاشت محصولات جایگزین و پر بازده همانند گل‌های زینتی، دارویی، زعفران و سایر محصولات کشتی دیگر می‌زنند.
۶	عدم مدیریت و نظارت مستمر و برقراری عدالت بین نسلی در بهره‌برداری از منابع طبیعی	از آنجا که منابع آب، خاک، چراگاه‌ها و مراتع جزء منابع نسل فعلی و آینده می‌باشد می‌باید عدالت بین نسلی به گونه‌ای باشد که نسل حاضر ضمن بهره‌برداری بهینه از منابع، حقوق نسل آتی را نیز محفوظ بدارد. متأسفانه فقدان سیاست‌گذاری اصولی و مدیریت و نظارت بر منابع خدادادی، آسیب‌های جدی به این منابع دارای آستانه‌های تجدید ناپذیری زده که انتظار می‌رود با ادامه این روند در آینده نه چندان دور با بحران منابع مواجه شویم.
۷	توجه غالب به خدمات رفاهی و زیرساختی به جای سرمایه‌گذاری اقتصادی در روستا	با وجود سرمایه‌گذاری‌های سنگینی که در حوزه‌های زیرساختی و رفاهی روستاها انجام شده؛ با این وجود میانگین درآمد روستاها افزایش متناسبی نداشته است. در چند دهه گذشته نگاه غالب به حوزه دخالت دولت در روستا تأمین نیازهای رفاهی و زیرساختی بوده است و توانمندسازی و ظرفیت‌سازی اقتصادی آنها مورد تأکید نبوده است.
۸	نبود کارگاه‌های کوچک مقیاس	در روستاهای ایران بر خلاف سایر کشورهای پیشرفته و در حال توسعه، کارگاه‌های کوچک مقیاس، بسیار کم و به ندرت وجود دارد. علت این امر نبود آموزش، دانش، تخصص و آگاهی کافی روستاییان و گذار از دامداری و کشاورزی سنتی به مدرن و از سویی عدم حمایت، پشتیبانی و ترغیب آنها از نظر مالی و علمی از سوی مسئولین ذی‌ربط می‌باشد.
۹	تله‌نهادی کشاورزی و تولید سنتی	متأثر از عوامل پیش گفته نهادی، نظام تولید در روستاها سنتی و کمتر متأثر از تحولات فناورانه بوده است. در برخی بخش‌ها، به عنوان مثال، در حوزه دام سبک، شیوه پرورش و بازده آن تفاوت معنی‌داری با چندین دهه و قرن گذشته ندارد.

از آنجا که کشاورزی محور اصلی اقتصاد روستا است و تحول در آن نیز از ارکان تحولات اقتصادی و اجتماعی در روستاها محسوب می‌شود، بخش مهمی از تحول اقتصادی به تحول بهره‌وری در بخش کشاورزی وابسته است. براساس نتایج حاصل از بررسی موانع عمومی ارتقای بهره‌وری، می‌توان گفت که کاهش و تعدیل آثار این عوامل نیازمند زمان و تغییرات معنی‌دار در حوزه سیاست‌گذاری، اختصاص منابع مالی، اصلاح بازارها، تغییر ساختار آموزش، بینش، دانش و کیفیت مداخلات در روستا و بخش کشاورزی است. مبتنی بر اهداف، رویکردها، دستاوردها و آثار مورد انتظار از تدوین برنامه توسعه اقتصادی، اشتغالزایی و طرح توسعه پایدار منظومه‌های روستایی، چکیده گزارش بخش زنجانرود شهرستان زنجان به شرح سرخط‌های زیر ارائه می‌شود.

مقدمه

تاریخ بشریت در گذر از عصر کشاورزی به عصر صنعتی دچار تغییر و تحولات بنیادین شد. تغییراتی که چهره جغرافیای جهان را از چشم‌انداز غالب روستایی- عشایری با تولیدات محدود کشاورزی- دامداری، به چشم‌انداز غالب شهری با تولیدات انبوه صنعتی تغییر داد. در این تحولات بنیادین و با شیوع مهاجرت عظیم از روستاها به شهرها عموماً از جمعیت روستاها کاسته و بر جمعیت شهرها افزوده شد.

تغییرات مکانی جمعیت از روستاها به شهرها موجب ایجاد تغییرات عمده فضایی در سطح کشور شد. نقش نقاط شهری در شبکه فضای ملی هر روز پررنگ‌تر و نقاط روستایی به صورت محوتر درآمد. این تغییرات در مقیاس ملی به عللی چند، صورت تأسف انگیزی به خود گرفت. اولین مسئله انباشت عظیم سرمایه‌های ناشی از فروش نفت در شهرها و عدم صنعتی شدن شهرها به صورت واقعی بود. در واقع شهر به علت عدم تولید اشتغال در سطح انبوه، نیازی به مهاجرین گسترده روستایی نداشت ولی به علت تمرکز درآمدهای نفتی در شهرها، جاذبه شدیدی برای روستاییان به وجود آمد. همچنین ازدیاد جمعیت، ناشی از توسعه وضعیت بهداشتی و مهار بیماری‌های مسری، بر جمعیت شهرها و روستاها افزود. با افزایش جمعیت، عدم اشتغال و درآمد ناکافی، بسیاری از این روستاییان به شهرها که محل جذب درآمدهای نفتی و محل تمرکز صنایع بود، روی آوردند. حاشیه نشینی، مشاغل غیررسمی و گسترش پهنه‌های فقر شهری پاسخ اجتماعی- فضایی شهر به این تغییرات بود. پاسخ روستا به این تغییرات مکمل پاسخ شهر بود. عدم صنعتی شدن واقعی کشاورزی در هر سه بخش عمده زراعت، دامداری و باغداری باعث رها شدن منابع روستایی و بلااستفاده ماندن ثروت‌های طبیعی شد. از این رو روستاهای زیادی به خاطر مهاجرت‌های شدید از جمعیت خالی شدند و روستاها به محل زندگی پیرمردان و پیرزنان تبدیل شدند.

مطالب گفته شده باعث توجه بیشتر به مسئله روستا و نحوه اشتغالزایی و توسعه پایدار روستاها با هدف ایجاد اشتغال پایدار، بهبود معیشت در سطح خانوار و توانمندسازی افراد جامعه محلی را شده و میزان مشارکت اهالی و روستاییان را بیشتر کرده؛ چرا که بکارگیری رویکرد مشارکتی در امر توسعه و اجرای برنامه‌های توانمندسازی در سطح محلی از یک طرف روند اجرای طرح‌ها را تسهیل می‌کند و مقبولیت اجتماعی را در پی خواهد داشت و از طرف دیگر منافع طرح‌ها و برنامه به صورت مستقیم به جامعه محلی برمی‌گردد.

در تدوین سند برنامه اقتصادی و اشتغالزایی و طرح توسعه پایدار منظومه‌های روستایی تلاش شده که مسائل کلیدی هر بخش به صورت جدا بررسی و با توجه به نقاط قوت و ضعف هر بخش، اهداف، سیاست‌ها و راهبردهای آن بخش مطرح و در نهایت پروژه‌هایی که توان اجرایی متناسب با روستا را دارند، پیشنهاد شود. اما بدیهی است که این سند تنها گزیده‌ای از مطالبی که در رابطه با برنامه توسعه اقتصادی و اشتغالزایی و طرح توسعه پایدار منظومه‌های روستایی است را در خود گنجانده و جای کار برای روستاهای هر بخش وجود دارد. به همین منظور قابلیت‌ها و محدودیت‌های هر بخش شناسایی و سعی شده تا متناسب با آنها راهبردها و سیاست‌هایی در نظر گرفته شود تا به اهداف مورد نظر در افق طرح دست یافت.

۱- تبیین و تحلیل وضع موجود روستاهای بخش

۱-۱- شاخص‌های وضعیت توسعه بخش

هدف از این بند ارائه شاخص‌ها و متغیرهای موجود در سطح بخش به منظور ارزیابی توسعه بخش زنجانرو می‌باشد. به همین دلیل با استفاده از منابع و داده‌های آماری موجود، جمع‌آوری داده‌های پرسشنامه‌ای مؤلفه‌های موجود در سطح بخش به صورت جدول زیر شامل شاخص‌های اجتماعی و فرهنگی و اقتصادی و تولیدی و زیربنایی زیر ساخت آورده شده است.

جدول ۱- متغیرها و شاخص‌های بیان وضعیت موجود

سهم / مقدار متغیر / شاخص (درصد)	سال	مقدار	واحد	عنوان متغیر / شاخص		
				استان	شهرستان	
۲	۱۳۹۵	۲۳۳۰۷	نفر	جمعیت ^۱	فرهنگی و اجتماعی	
-	۱۳۸۵-۹۵	-۱/۱۷	درصد	نرخ رشد جمعیت		
۸	۱۳۹۵-۹۶	۱۱۸	تعداد	تعداد مدارس ^۲		
۲	۱۳۹۷	۱۹	تعداد	دوره‌های اجرا شده توسط فنی و حرفه‌ای (دوره‌های آموزشی فناوری و اطلاعات، صنایع دستی و معماری) ^۳	اقتصادی و تولیدی	
۱۱	۱۳۹۷	۴۲۸۲۳	هکتار	مساحت اراضی زراعی ^۴		
۲۰	۱۳۹۷	۳۲۶۳	هکتار	مساحت اراضی باغی ^۴		
-	۱۳۹۷	۲۱۴۵۰	راس	تعداد دام سنگین ^۴		
-	۱۳۹۷	۲۷۹۴۷	تن	تولید شیر ^۴		
-	۱۳۹۷	۱۸۳۷	تن	تولید گوشت قرمز ^۴		
-	۱۳۹۷	۸۹۲۱۱	تعداد	تعداد دام سبک ^۴		
-	۱۳۹۷	۹۶۰	تن	تولید گوشت سفید ^۴		
-	۱۳۹۷	۲۶۱	تعداد	تخم مرغ خوراکی ^۴		
-	۱۳۹۷	۱۳۷	کیلوگرم	تولید عسل ^۴		
-	۱۳۹۷	۷۰	واحد	مزرعه پرورش ماهی ^۴		
-	۱۳۹۷	۳۱	تعداد	تعداد معادن ^۵		
۶	۱۳۹۷	۲۶	تعداد آبادی	روستاهای برخوردار از گاز ^۶		زیرساخت و زیربنایی
۸	۱۳۹۷	۵۹	تعداد آبادی	روستاهای دارای طرح هادی ^۷		
۷	۱۳۹۷	۳۳	تعداد آبادی	روستاهای دارای خانه بهداشت ^۸		
۸	۱۳۹۷	۷	تعداد آبادی	مرکز خدمات جامع سلامت ^۹		
۵	۱۳۹۶	۱۹۲۹۲۷۱	مترمکعب	تولید آب یکساله ^{۱۰}		

۱ - مأخذ: درگاه ملی آمار ایران سرشماری، ۱۳۹۵

۲ - مأخذ: آموزش و پرورش استان زنجان، ۱۳۹۷

۳ - مأخذ: سازمان فنی و حرفه‌ای استان زنجان، ۱۳۹۷

۴ - مأخذ: جهاد کشاورزی، ۱۳۹۷

۵ - مأخذ: صنعت و معدن، ۱۳۹۷

۶ - مأخذ: اداره گاز استان زنجان، ۱۳۹۷

۷ - مأخذ: بنیاد مسکن استان زنجان، ۱۳۹۷

۸ - مأخذ: دانشگاه علوم پزشکی استان زنجان، ۱۳۹۷

۹ - مأخذ: علوم پزشکی، ۱۳۹۷

۱۰ - مأخذ: آب و فاضلاب استان زنجان، ۱۳۹۷

جدول شماره ۱: متغیرها و شاخص‌های بیان وضعیت موجود (دنباله)

سهم / مقدار متغیر / شاخص (درصد)		سال	مقدار	واحد	عنوان متغیر / شاخص
استان	شهرستان				
۱۰	۳۵	۱۳۹۷	۹۱	تعداد آبادی	روستاهای برخوردار از برق ^۱
۱۶	۵۳	۱۳۹۵	۶۰	کیلومتر	بزرگراه ^۲
۲۲	۳۰	۱۳۹۵	۶۰	کیلومتر	راه آهن ^۲
۱۰	۳۴	۱۳۹۵	۳۶۱	کیلومتر	راه اصلی درجه ۱ و ۲ ^۲
۱۴	۴۸	۱۳۹۵	۱۳۷	کیلومتر	جاده فرعی ۱ ^۲
۱۰	۲۹	۱۳۹۵	۱۷۶	کیلومتر	جاده فرعی ۲ ^۲

۲-۱- قابلیت‌ها

الف) اقتصادی

- ✓ پتانسیل مطلوب آب و خاک در کشت و تولید محصولات زراعی و باغی (منابع غنی آب به واسطه جاری بودن رودخانه قزل اوزن و زنجانرود و رودخانه‌های فرعی مانند میرجان چای، تلخه رود چای، بیوک چای، و قلعه چای)؛
- ✓ تولید برنج با مرغوبیت بالا (صدری، هاشمی، گرده و ارقام محلی) با مساحت ۲۳۵۰ هکتار و میزان تولید ۸۵ هزار تن در بخش زنجانرود؛
- ✓ بالا بودن میزان تولیدات دامی تولید گوشت قرمز، ۱۸۳۷ تن، شیر ۲۷۹۴۷ تن؛
- ✓ بالا بودن میزان تولید در محصولات باغی همچون سیب (زرد-قرمز-دورنگ-لبنانی-فوجی-گران اسمیت) با میزان تولید ۲۸،۰۲۵،۰۰۰ تن به‌ویژه در روستاهای رضا آباد، میرجان، انگور با میزان تولید ۵،۹۰۶،۰۰۰ تن (چرلانقوش، سردهات بیات، قره آغاج، و ..) و زرد آلو ۲،۵۵۵،۰۰۰ تن در (روستاهای میرجان، مهرآباد، باغلوچه سردار، تلخاب و ...)
- ✓ بالا بودن میزان تولید محصولات زراعی همچون گندم با میزان تولید ۸۸۱۶۵ هزار تن، به‌ویژه در روستاهای (رجعین، فیله خاصه، باغلوچه سردار، قولی قصه، مهر آباد) برنج بویژه روستاهای (قره بوطه، حصار، مشمپا، قیطول)، پیاز با میزان تولید ۱۰۶،۶۰۰،۰۰۰ تن بویژه در روستاهای (کزبر، چپ‌چپ، گمش آباد، کهاب) سیر در قلعه چای بویژه روستاهای قره آغاج علیا و سفلی با میزان تولید ۷۴۲۵۰ تن؛
- ✓ بالا بودن میزان تولید عسل ۱۳۷ تن، (بیشترین تعداد کندوی زنبور عسل در روستاهای حصار، انجمن علیا، نصیرآباد، میرجان و رجعین، وجود دارد)؛
- ✓ تثبیت و توسعه کشت نهال پسته در روستاهای رجعین، سرچم، گمش آباد و مشمپا؛
- ✓ در بخش دامداری، منظومه زنجانرود با رتبه اول استانی در تولید محصولات دامی با ۸۹،۲۱۱ راس دام سبک و ۲۱،۴۵۰ راس دام سنگین، و با ۲۹ واحد دام صنعتی، ۸۱ واحد دام روستایی تأمین محصولات دامی به‌صورت خام و فرآوری شده بازارهای زنجان، میانه و تبریز را برعهده دارد؛
- ✓ دسترسی به بازارهای قدرتمند شهرهایی چون زنجان تبریز و میانه؛
- ✓ امکان ایجاد صنایع تبدیلی و تکمیلی با توجه به توان و قابلیت بخش؛

۱ - مأخذ: اداره برق استان زنجان، ۱۳۹۷

۲ - مأخذ: راه و شهرسازی استان زنجان، ۱۳۹۷

- ✓ امکان جذب سرمایه‌گذاران بخش خصوصی برای احداث صنایع تبدیلی و تکمیلی در بخش
- ✓ وجود ۳۱ معدن فعال در بخش (همچون معدن پتاس ایلجاق دومین معدن بزرگ استان و بزرگترین معدن پتاس کشور، معدن سنگ سبحان روستای قره‌اوغلانلو، معدن نمک چهرآباد، معدن سنگ آهک چهرآباد، معدن خاک چینی تقی‌کندی، معدن گچ ابراهیم‌آباد و معدن شن و ماسه کوهی بزوشا)؛
- ✓ شهرک صنعتی در حال احداث دره لیک؛
- ✓ دسترسی نزدیک به شهرک‌ها و ناحیه صنعتی؛
- ✓ کارخانه گچ، کارخانه آسفالت و کارگاه‌های تولیدی شن و ماسه، کارخانه فوکا صنعت و معدن نمک در روستای چهرآباد از جمله فعالیت‌های مهم صنعتی و اقتصادی بخش به شمار می‌روند.
- ✓ وجود سدهای بلوک و فیله خاصه، سد در حال احداث مشمپا و سد های خاکی همچون سد بزوشا، قاهران، قره چریان؛
- ✓ در بخش زنجانرود صنایع دستی مانند گلیم بافی، چلنگری، پای‌پوش‌های سنتی و بافتنی‌های سنتی وجود دارد که بویژه در روستاهای اندآباد علیا، ابراهیم‌آباد و ساری‌کند تمرکز یافته است.

ب) اجتماعی

- ✓ اکثریت قریب به اتفاق اهالی پیرو مذهب شیعه اثنی‌عشری و از ایلات خمسه هستند.
- ✓ روابط مسالمت‌آمیز میان طوایف متأثر از ساز کار و سیاق ریش سفیدی با نام آغ ساقال و آغ بیرچک
- ✓ ساکن بودن ایلات عشایر شاهسون و ایلسون بویژه در روستاهای (قره‌اوغلانلو، رجعین، ایلجاق)؛
- ✓ امکان ایجاد تشکل‌های اجتماعی- فرهنگی در سطح روستا؛
- ✓ همگرایی اجتماعی در حیطه باورهای مذهبی، نظام خویشاوندی و وابستگی‌های قومی؛
- ✓ برگزاری مراسمات و آیین‌های مذهبی (بویژه آیین برگزاری مراسم عزاداری ایام محرم در روستای رجعین)؛
- ✓ درصد بالای مشارکت مردم در امور مربوط به روستا از جمله این فعالیتها که می‌توان اشاره نمود (لایروبی انهار کشاورزی، ایجاد بند انحرافی جهت تامین آب کشاورزی) که نمونه‌های بارز آن را در روستاهای قره بوطه، حصار، مشمپا، قره‌اوغلانلو، رجعین، قولی‌قسه، اسفناج، میرجان، اندآباد سفلی، رضاآباد و می‌توان مشاهده کرد؛
- ✓ وجود آموزشگاه‌ها و مدارس دخترانه و پسرانه در سطح بخش؛
- ✓ حضور فعال زنان در عرصه فعالیت کشاورزی؛
- ✓ برگزاری دوره‌های آموزشی فنی و حرفه‌ای در سطح بخش؛
- ✓ روند مهاجرت معکوس در برخی از روستاها (روستاهایی همچون شکر بلاغی، باشسیز، قاضی‌کندی که طبق سرشماری ۱۳۹۵ خالی از سکنه گردیده طی سال‌های اخیر با بررسی‌های میدانی صورت گرفته شاهد مهاجرت معکوس در این روستاها هستیم)؛
- ✓ وجود کتابخانه‌های عمومی در قره بوطه و شهر نیک‌پی؛
- ✓ صندوق‌های قرض الحسنه فامیلی از مهمترین نهادهای غیررسمی اقتصادی است که نقش اقتصادی پررنگی را در حل مشکلات اقتصادی خانوارها بازی می‌کند. اگر چه میزان کل سرمایه در گردش این صندوق‌ها ناچیز به نظر می‌رسد، با این وجود این سرمایه‌های اندک حلال بسیاری از مشکلاتی روستاییانی هست که در شرایط بد اقتصادی قادر به پس‌انداز برای خود نیستند؛
- ✓ وجود دهیار و شورای اسلامی در سطح روستاها برای اعمال مدیریت انتصابی و انتخابی؛
- ✓ مشخص بودن نهادهای دولتی به مانند بخشداری برای اعمال مدیریت دولتی در سطح بخش؛
- ✓ وجود شورای بخش برای اعمال مدیریت مبتنی بر انتخابات در سطح بخش؛

✓ امکان مشارکت پاسگاه نیروی انتظامی، شرکت‌های تعاونی روستایی و سمن‌های فعال در مدیریت موضوعات مختلف بخش.

✓ حس تعلق و وابستگی به وطن (در بین مهاجران، میل به مهاجرت داریم و ترک دیار چندان معمول نیست و مهاجرت‌ها بیشتر برای اشتغال و فرار از بیکاری و تامین معیشت خانوار صورت می‌گیرد).

ج) زیست محیطی

✓ منابع آب سطحی و زیرزمینی؛

✓ ۴۶،۴۱ درصد از خاک بخش زنجانرود را خاک اینسپتی سول تشکیل می‌دهد که جز رده خاکهایی با پتانسیل مطلوب خاک برای زراعت و باغداری می باشد؛

✓ قرارگیری بخش وسیعی از مساحت قسمت‌های شمالی و شرقی بخش زنجانرود در مناطق حفاظت شده و شکار ممنوع که تنوع زیستی، جانوری و گیاهی بالایی دارند؛

✓ وجود دشت، شالیزار و کوهستان در فاصله کم از یکدیگر که امکان تولید انواع محصولات کشاورزی را فراهم می‌کند.

د) کالبدی - فضایی

✓ دسترسی به زیرساخت‌های قدرتمند ریلی (راه‌آهن)، جاده‌ای (بزرگراه) در دهستان زنجانرود پایین؛

✓ بافت متراکم سکونتگاه‌های بخش، بیشتر تجمع سکونتگاه‌ها به صورت خطی اطراف و حاشیه رودخانه‌های مهمی همچون قزل اوزن و زنجانرود دیده می‌شود؛

✓ در نواحی **عشایر نشین** بخش، نظام استقرار سکونتگاهی در این فضاها به صورت تلفیقی از چادرنشینی و آبادی نشینی است که دامداران حداکثر به میزان ۴ الی ۵ ماه در چادر و در بیلاق که مناطق جنوب غربی شهرستان ماهنشان و شمال و شمال شرقی کوه بلقیس را شامل میشود، زندگی کرده و سپس به طرف روستاهای خود در زنجانرود حرکت مینمایند. این روستاها که به عنوان فضاهای قشلاقی قلمداد میشود به صورت سرپناه دائمی و ساختمان میباشد؛

✓ عبور خطوط اصلی انتقال برق، گاز و... از دهستان زنجانرود پایین؛

✓ فاصله کم سکونتگاه‌ها نسبت به همدیگر در سطح منظومه و سهولت خدمات رسانی؛

✓ اجرای طرح هادی در ۵۹ روستاهای بخش؛

✓ نزدیکی به شهر زنجان (کانون مراکز سیاسی-اداری و تجاری)؛

ه) گردشگری

✓ واقع شدن منطقه حفاظت شده سرخ آباد و منطقه شکار ممنوع و مناسبت آن برای توسعه اکوتوریسم؛

✓ دارا بودن محور گردشگری قدرتمند به واسطه عبور زیرساخت‌های ارتباطی و طبیعی؛

✓ مسیر زنجان-مشمپا با طول مسیر ۱۱۵ کیلومتر از زنجان تا مشمپا، در فصول بهار و تابستان و از طریق جاده‌ای قابل مراجعه است. مکان‌های طبیعی در طول مسیر منطقه سرسبز و چشم اندازهای زیبا و مکان‌های طبیعی در طول مقصد آشیانه لک‌لک‌ها در مشمپا، قلعه لک‌لک‌ها در حاشیه رود قزل اوزن می باشد؛

✓ وجود منابع شاخص گردشگری از جمله مناطق حفاظت شده سرخ آباد و منطقه شکار ممنوع فیله خاصه، قلعه لک‌لک‌ها، مردان نمکی چهرآباد، کوه‌های رنگین، دربند اند آباد علیا، طبیعت حاشیه رودخانه زنجانرود روستاهای زیبای همچون دگرماندرسی، رضاآباد، میرجان، انداباد علیا؛

- ✓ واقع شدن ۲ روستای هدف گردشگری قره اوغلانلو و شکورچی؛
- ✓ وجود اقامتگاه‌های بوم گردی همچون گل سرخ قره چریان و قره بوطه؛
- ✓ برگزاری جشنواره کوچ عشایر و بازی‌های بومی محلی در روستای قره اوغلانلو.

۱-۳- محدودیت‌ها و تنگناها

الف) اقتصادی

- ✓ عدم تکمیل زنجیره ارزش محصولات کشاورزی؛
- ✓ فروش برنج با برند استان‌های شمالی از ضعف‌های عمده در بخش تولید این محصول است؛
- ✓ فراوری محصولات دامی منظومه اغلب در کارخانجات خارج از منظومه بویژه در تبریز صورت می‌گیرد؛
- ✓ سنتی بودن کشاورزی و دامداری؛
- ✓ اختلاف ساکنین برخی روستاها با منابع طبیعی و اوقاف؛
- ✓ سنتی بودن کارگاه‌های برنج کوبی؛
- ✓ خرد و کوچک بودن قطعات زراعی و پراکندگی قطعات؛
- ✓ کم سواد و بالا بودن میانگین سنی بهره‌برداران کشاورزی؛
- ✓ خرید محصولات توسط دلالان و بنکداران؛
- ✓ از بین رفتن زمین‌های زراعی و باغی به واسطه گسترش تغییر کاربری اراضی؛
- ✓ ضعف بیمه محصولات کشاورزی بواسطه استطاعت مالی ضعیف کشاورزان؛
- ✓ سیستم مدیریت سنتی، نبود زیرساخت‌های معدنی برای جذب بازارهای داخلی و خارجی، فرسوده بودن ماشین‌آلات معدنی، نبود واحدهای فرآوری در معادن، نبود راه‌های مستقل برای عبور و مرور وسایل نقلیه برای معادن و استفاده از راه‌های روستایی از جمله مهم‌ترین مشکلات موجود در بخش معادن است؛
- ✓ ضعف صنایع تبدیلی، لبنی و کشتارگاه.

ب) اجتماعی

- ✓ کاهش جمعیت بخش زنجانرود از ۳۲۱۷۱ در سال ۱۳۴۵ به ۲۳۳۰۷ نفر در سال ۱۳۹۵؛
- ✓ بالا بودن نرخ مهاجر فرستی بخش (روند مهاجرت‌های دائمی از منظومه بویژه از روستاهای کوچک)؛
- ✓ بیکاری فارغ التحصیلان جوانان روستایی و عدم حمایت از آنها در بحث کارآفرینی روستایی؛
- ✓ ضعف حمایت از مشاغل خانگی در بخش؛
- ✓ کمبود مشارکت زنان در امور مربوط به روستا؛
- ✓ کمبود مراکز لازم جهت پر کردن اوقات فراغت نوجوان و جوانان؛
- ✓ ضعف اجرای کارهای فرهنگی در روستا.

ج) زیست محیطی

- ✓ روند رو به کاهش میزان بارندگی در چند سال اخیر به تبعیت از آمار بارندگی شهرستان زنجان (بارش در سال ۱۳۴۸ از ۳۷۵٫۸ میلی متر به ۲۱۴٫۳ میلی متر در سال ۱۳۹۶ کاهش یافته است).
- ✓ واقع شدن در محدوده خطر سیل با توجه به وجود رودخانه‌های مهم همچون قزل اوزن و زنجانرود و رودخانه فرعی دیگر؛
- ✓ بخش‌هایی از شمال غرب و مرکز منطقه از جمله محدوده‌های مستعد وقوع حرکات دامنه‌ای به‌ویژه زمین لغزش؛
- ✓ بارش تگرگ و سرما زدگی در سال‌های اخیر و آسیب جدی به محصولات کشاورزی؛

✓ ضعف توسعه روش‌های آبیاری نوین و فشار بر منابع آب.

(د) کالبدی- فضایی

✓ مشکل آب شرب در اکثر روستاها؛

✓ بهره‌برداری از آب شرب برای آبیاری باغچه‌ها؛

✓ ساخته و ساز بدون ضابطه، غیرمجاز و غیرمقاوم؛

✓ عدم دسترسی به گاز لوله‌کشی در برخی از روستاها؛

✓ عدم اعتدال فضایی در توزیع خدمات در سطح بخش؛

✓ کمبود امکانات خدماتی و رفاهی در بخش؛

✓ ضعف آنتن دهی اینترنت و موبایل.

(ه) گردشگری

✓ کمبود تأسیسات خدماتی- رفاهی در محور گردشگری عبوری درجه ۱؛

✓ نبود بازارچه‌ها برای عرضه محصولات و صنایع دستی بخش؛

✓ مشکلات مربوط به اعطای تسهیلات بانکی به سرمایه‌گذاران بخش گردشگری؛

✓ قدیمی بودن تأسیسات گردشگری همچون رستوران‌های مجتمع گردشگری بویژه در محورارتباطی زنجان- تبریز؛

✓ سطح پایین دانش تخصصی روستاییان در خصوص اقتصاد مبتنی بر گردشگری ناشی از ضعف برگزاری دوره‌های آموزشی در این خصوص

✓ علیرغم وجود توان‌ها و ظرفیتهای بالای گردشگری، میزان خدمات موجود فراغتی در سطح قابل قبولی ارزیابی نمی‌شود.

۱-۴- مسائل کلیدی بخش

(الف) اقتصادی

✓ ضعف توسعه صنایع تبدیلی، تکمیلی و نگهداری محصولات کشاورزی؛

✓ نبود الگوی کشت مناسب با توجه به وضعیت آبی و خاکی منطقه؛

✓ سنتی بودن کارگاه‌های برنجکوبی (۸ واحد برنجکوبی در قره بوطه، ۳ واحد در حصار و ۲ واحد در مشمپا)؛

✓ عدم تخصیص بودجه به پروژه‌های در حال اجرا و ناتمام ماندن پروژه‌ها؛ از جمله پروژه در حال اجرای سد مشمپا و شهرک صنعتی دره لیک؛

✓ ایجاد ناحیه صنعتی یا شهرک کارگاهی در روستای قره بوطه؛

✓ غالب بودن روش سنتی دامداری بر روش صنعتی؛

✓ نبود سیستم‌های نوین خرید، فرش و تبلیغاتی همچون سایت‌های (خرید فروش باسلام، کندیلر، کالا روستا) جهت خرید محصولات کشاورزی و حذف دلال‌ها و واسطه‌ها؛

✓ اهتمام بر تشکیل شرکت‌های تعاونی جهت یکپارچه سازی اراضی واقع در دشت‌ها؛

✓ خروج سرمایه‌های انسانی و مالی از بخش (سرمایه انسانی جوانان تحصیلکرده و جویای کار)؛

✓ مسئله گرانی قیمت‌های معطوف به نهاده‌های دامداری و خوراک دام از جمله مهمترین مشکلات مطرح شده توسط ساکنین بخش بویژه دامداران می‌باشد؛

- ✓ افزایش قیمت نهاده‌ها، تجهیزات مورد نیاز و پایین بودن قیمت محصولات و شرایط نامناسب فروش از جمله وجود دلال‌ها، واسطه‌گران و پرداخت‌های دیر هنگام خریدهای تضمینی بویژه در محصول گندم، از مشکلات مطرح شده توسط کشاورزان بخش می‌باشد؛
- ✓ ضعف بیمه محصولات کشاورزی بواسطه استطاعت مالی ضعیف کشاورزان؛
- ✓ ضعف توسعه روش‌های آبیاری نوین و فشار بر منابع آب؛
- ✓ عدم تکمیل زنجیره ارزش محصولات کشاورزی به صورت قدرتمند و کسب حجم پایین از ارزش نهایی محصولات توسط کشاورزان؛

✓ اهتمام بر گسترش کشت گلخانه، تولید محصولات گلخانه‌ای یک روش نوین است که باعث افزایش کیفیت محصول تولیدی، افزایش صادرات، صرفه جویی در مصرف آب، استفاده از اراضی غیر قابل کشت با سیستم هیدروپونیک و ایجاد فرصت‌های شغلی مناسب برای فارغ التحصیلان کشاورزی می‌شود.

✓ اهتمام بر تشکیل و توسعه صندوق‌های اعتباری خرد زنان روستایی به منظور ایجاد مشاغل خانگی، اشتغالزایی و توانمند کردن زنان روستایی؛

- ✓ خرید محصولات کشاورزی توسط دلالان و بنکدران و عاید شدن سود کم به کشاورزان؛
- ✓ ضعف توجه به تقاضای بنگاه‌های تولیدی و اقتصادی در ارائه آموزش‌های فنی و حرفه‌ای (بازار محوری آموزش‌ها)؛
- ✓ اتخاذ تدابیر لازم برای تخصیص درآمدهای ناشی از معادن مستقر در بخش‌ها (یک درصد از درآمد معادن) برای مرمت جاده‌ها، اجرای طرح‌های هادی روستایی و ایجاد امکانات رفاهی در روستاها؛
- ✓ ضعف توسعه فعالیت‌های معدنی و استقرار صنایع و واحدهای فرآوری مواد معدنی با توجه به توان و قابلیت بخش.

ب) اجتماعی

- ✓ بالا بودن میزان مهاجر فرستی بخش زنجانرود (میل به مهاجرت داریم و ترک دیار چندان معمول نیست و مهاجرت‌ها بیشتر برای اشتغال و فرار از بیکاری و تامین معیشت خانوار صورت می‌گیرد)؛
- ✓ بیکاری جوانان (براساس پرسشنامه محلی در اکثر روستاها بیکاری جوانان را به عنوان یک معضل بزرگ عنوان نموده‌اند برنامه‌ریزی و تامین اشتغال بویژه در روستاهای کوچک‌تر یکی از مهم‌ترین وظایف طرح توسعه پایدار منظومه به شمار می‌رود)؛
- ✓ کمبود تشکل‌های مردمی و مشارکتی زنان؛
- ✓ کمبود اعتبارات دهیاری‌ها؛
- ✓ اختلاف اهالی در برخی از روستاها با منابع طبیعی و اداره اوقاف؛
- ✓ در باب آیین‌ها و رسوم فرهنگی با توجه به فرهنگ اصیل و بومی منطقه، در حال حاضر اغلب این سنت‌ها و بازی‌ها و سرگرمی‌های سنتی و بومی و ادبیات عامیانه مردم مورد کم توجهی قرار گرفته‌اند و امروزه جوانان چندان پایبند به فرهنگ اصیل گذشته نیستند و بیشتر با شبکه‌های اجتماعی انس پیدا نموده‌اند؛
- ✓ توجه ویژه به مسائل و مشکلات عشایر و مناطق عشایر نشین بخش از جمله روستای مهم همچون قره اوغلانلو، ایلجاق؛

✓ اهتمام بر توانمندسازی نیروی انسانی روستایی موجود در بازار از طریق برگزاری دوره‌های آموزشی فنی و حرفه‌ای.

ج) زیست محیطی

- ✓ ضعف احداث سیل بند و دیواره‌های محافظتی در حاشیه رودخانه‌های مهم همچون قزل اوزن و زنجانرود؛
- ✓ فرسایش شدید خاک؛
- ✓ عبور سیلاب از داخل محدوده ۳۰ درصد روستاهای بخش زنجانرود؛
- ✓ استقرار صنایع در حاشیه رودخانه زنجانرود از معضلات زیست محیطی بخش زنجانرود (منابع آلاینده رودخانه زنجانرود عمدتاً فاضلاب‌های شهری و خانگی، پسماندهای شهرک تخصصی روی و فاضلاب‌های روستایی بالادست)؛
- ✓ ضعف آشنایی بهره‌برداران به نحوه صحیح استفاده بهینه از خاک؛
- ✓ چرای بیش از حد دام در مراتع و تخریب آن؛
- ✓ استفاده زیاد از علف کش‌ها و سموم شیمیایی؛
- ✓ ساخت و ساز بی‌ضابطه و غیر مقاوم در مزارع زراعی؛
- ✓ جلوگیری از بهره‌برداری آب شرب برای آبیاری باغچه‌ها؛
- ✓ دفع فاضلابهای خانگی روستاها در چاههای جذبی، با توجه به شیب منطقه می‌تواند امکان وقوع خطراتی چون رانش و سولی فلکسیون را افزایش دهد و همچنین موجب آلودگی چاههای عمیق تامین آب شرب و کشاورزی شود؛
- ✓ اختصاص مکان‌های معین برای پسماندهای روستایی ضمن هماهنگی با دستگاه صادر کننده مجوز؛
- ✓ انسداد و ته نشینی لجن در نهرهای کشاورزی باعث هدر رفت منابع آب می‌شود؛
- ✓ خاکی بودن قسمت عمده انهار کشاورزی با جذب قسمتی از آب به کاهش منابع آب کشاورزی منجر می‌شود

د) کالبدی- فضایی

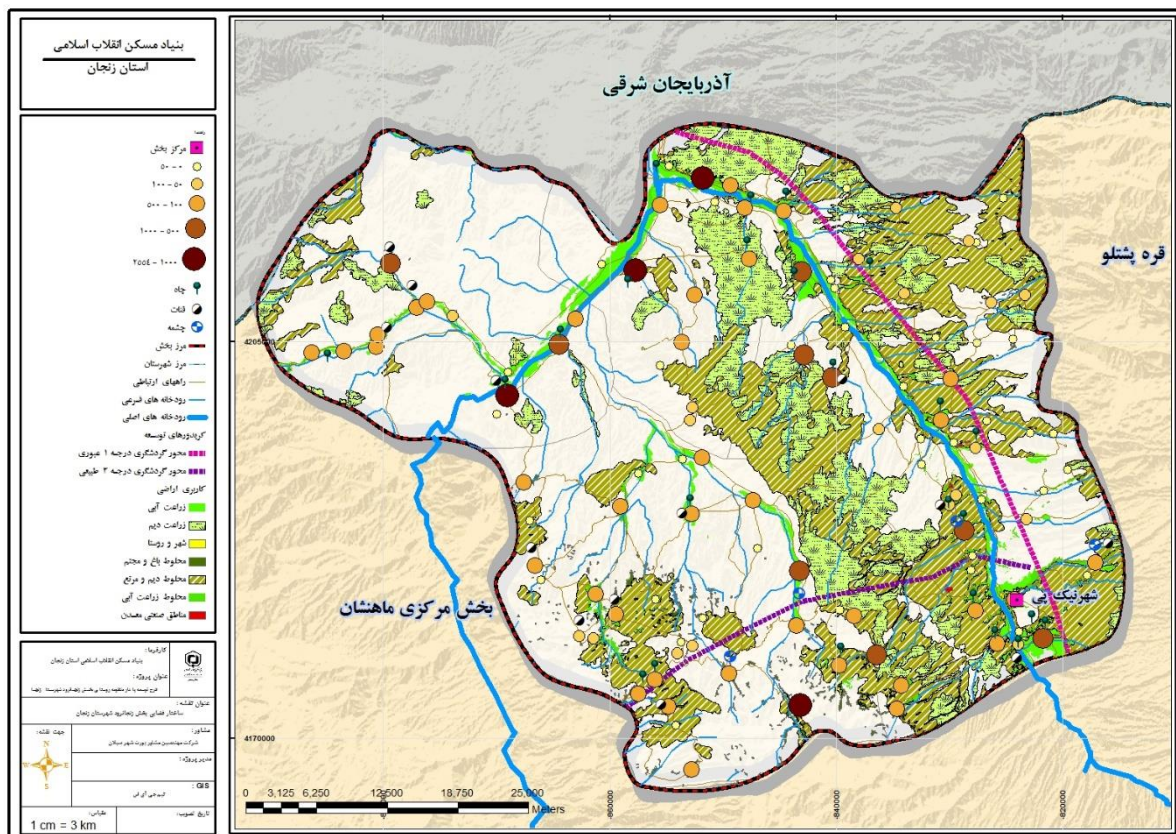
- ✓ ناتمام ماندن پروژه‌های اجرایی طرح هادی؛
- ✓ مطالبات مردمی مبنی بر تبدیل شدن روستای قره بوطه به شهر (ارتقا روستا به شهر به دلیل تمرکز جمعیت بالا و خدمات در روستای قره بوطه)؛
- ✓ توسعه زیرساخت‌های ارتباطی و خدماتی در روستاهایی که مهاجرت معکوس صورت گرفته است؛
- ✓ تسریع در روند اجرایی پل فیله خاصه،
- ✓ ضعف مقاوم سازی مساکن روستایی؛
- ✓ تخریب رویه آسفالت اغلب راه‌های روستایی علی‌الخصوص مسیر تردد ماشین آلات معادن مختلف از قبیل معدن آهن گلجیک در مسیر میرجان، معدن گچ در مسیر مهرآباد، معدن پتاس در مسیر ایلجاق.
- ✓ ایمن سازی جاده‌ها و مسیرهای ارتباطی
- ✓ ضعف روشنایی کافی معابر هم در داخل روستا هم در مسیرهای ارتباطی بین روستاها؛
- ✓ آسفالت ریزی راه‌های روستایی عربچه، بلوغ (که از مطالبات ساکنین روستاهای همجوار در بخش قره پشتلو نیز می‌باشد)، حماملو بالا و پایین قزلجه علیا، قزلجه سفلی، چرلانقوش؛
- ✓ عدم اعتدال فضایی در توزیع خدمات؛
- ✓ کمبود مدارس متوسطه دوم محسوس‌تر از سایر مقاطع تحصیلی می‌باشد در دهستان چاپاره پایین مدارس دوره متوسط دوم وجود ندارد؛
- ✓ مشکلات مربوط به آب آشامیدنی که براساس پرسشنامه‌های محلی در اکثر روستاها مطرح شده بود؛
- ✓ فرسودگی شبکه تاسیسات انتقال آب در بیشتر روستاها؛
- ✓ کمبود سیستم‌های جمع‌آوری زباله؛
- ✓ ضعف آنتن دهی خطوط همراه اول و ایرانسل؛

✓ کمبود زمین برای ساخت و سازهای مسکونی برای مهاجران روستایی.

۵) گردشگری

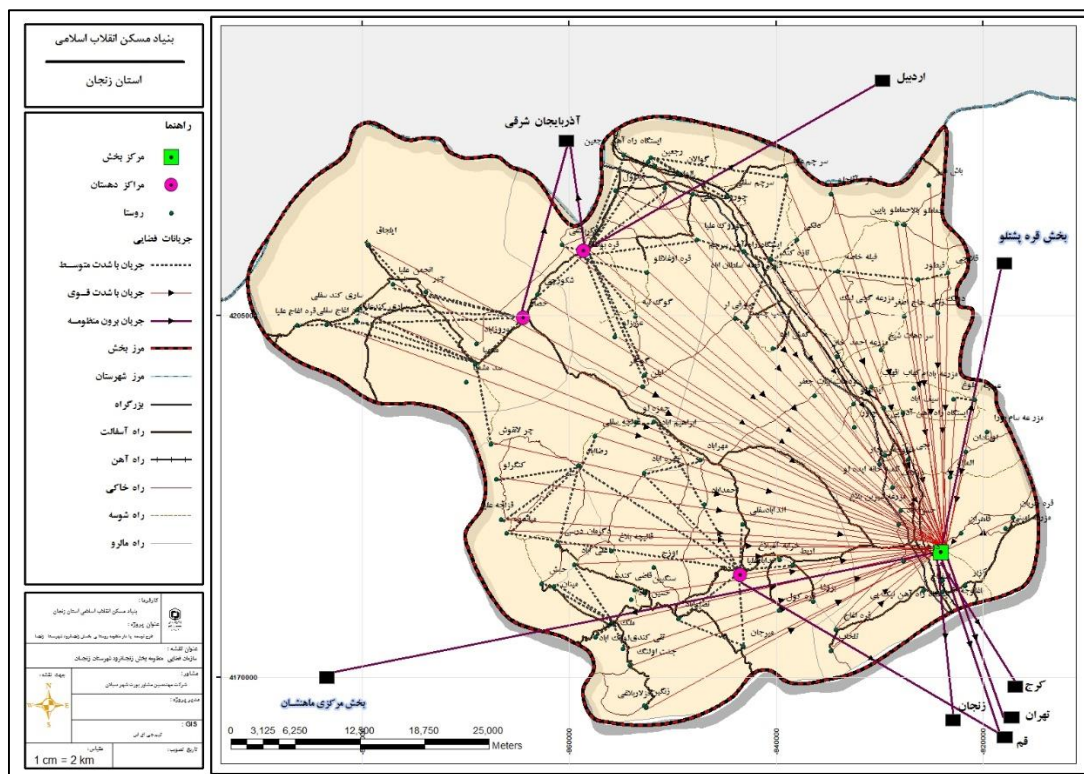
- ✓ ضعف حمایت و تشویق سرمایه‌گذاران جهت سرمایه‌گذاری در بخش گردشگری و صنایع دستی؛
- ✓ سطح پایین دانش تخصصی روستاییان در خصوص اقتصاد مبتنی بر گردشگری ناشی از ضعف برگزاری دوره‌های آموزشی در این خصوص؛
- ✓ ضعف حمایت از شاغلان در زمینه صنایع دستی؛
- ✓ افول و رو به زوال صنایع دستی در سطح منظومه بویژه در زمینه فرش بافی؛
- ✓ کمبود زیرساخت‌های گردشگری متناسب با سطوح درآمدی گردشگران منطقه؛
- ✓ عدم ساماندهی زیرساخت‌ها و تأسیسات گردشگری؛
- ✓ عدم اطلاع رسانی در بخش گردشگری؛
- ✓ توجه و معرفی بیشتر به آثار تاریخی و طبیعی همچون کاروانسرای نیک پی، مردان نمکی چهرآباد، قلعه لک لک‌ها، کوه‌های آلاداغلار، باغات سرسبز و شالیزارها؛

۵-۱- ساختار و سازمان فضایی موجود



نقشه ۱- ساختار فضایی وضع موجود بخش زنجانرود

مأخذ: مشاور، ۱۳۹۸



نقشه ۲- سازمان فضایی بخش زنجانرود

مأخذ: مشاور، ۱۳۹۸

۱-۶- جمع بندی

با وجود اینکه بخش زنجانرود از نظر تقسیمات اداری و سیاسی جزء شهرستان زنجان است، اما یکی از مناطق محروم و توسعه نیافته در سطح استان به شمار می‌رود و شکاف مرکز پیرامون بین این منطقه و مناطق جنوبی شهرستان بسیار عمیق‌تر از شکاف بین شهر زنجان و پیرامون آن در کل پهنه استان است.

✓ بخش زنجانرود از جمله مناطق در معرض خطر حاشیه‌ای شدن زندگی و فعالیت‌های روستایی است. بسیاری از روستاهای این محدوده با کاهش جمعیت، رکود زندگی و فعالیت مواجه‌اند. مهاجرت‌های فراوان روستایی و تخلیه روستاها سبب رشد منفی و کاهش پرشتاب جمعیت روستایی این محدوده شده است؛ از این رو نیاز مبرم به برنامه‌های توسعه اقتصادی و اشتغالزایی پایدار در روستاهای بخش زنجانرود می‌باشد تا با ایجاد اشتغالزایی زمینه برای مهاجرت معکوس فراهم شده و در توسعه و شکوفایی بخش اثرگذار باشد.

✓ بخش ایلات از داخل بخش زنجانرود که شامل روستاهای دهستان‌های چایپاره پایین و بالا و برخی از روستاهای دهستان غنی بیگلو و زنجانرود پایین به مرکزیت روستای قره‌بوته می‌باشد در حال منفک شدن است.

✓ منطقه زنجانرود بعنوان منطقه استراتژیک با قرار گرفتن در جاده ترانزیت و اتوبان و همچنین عبور خط آهن می‌تواند در عرصه سرمایه‌گذاری صنعتی مورد لحاظ قرار گیرد

✓ به سبب عبور رودخانه زنجانرود و قزل اوزن، منابع آب و خاک مناسب و به تبع آن وجود اراضی حاصلخیز کشاورزی موجب شده تا کشاورزی به صورت کشت فشرده و صیفی‌کاری، مهمترین فعالیت این بخش باشد. از طرفی در شمال غربی این بخش با توجه به وجود رودخانه قزل اوزن برنج کاری و پرورش ماهی نیز رونق دارد؛ به طوری که در این بخش، ساکنان روستاهای قره‌بوته و قیطول، حصار و

۲۰ سند برنامه توسعه اقتصادی، اشتغالزایی و طرح توسعه پایدار منظومه‌های روستایی استان زنجان

مشمپا اکثراً به کشت برنج اشتغال دارند. همچنین فعالیتهای دامداری در اکثر روستاهای بخش به‌ویژه روستای قره اوغلانلو، گوگ تپه، بزوشا و رجعین رواج زیادی دارد.

✓ وجود دو رودخانه قزل اوزن و زنجانرود باعث شده که در بخش زنجانرود بیشترین اراضی سطح زیر کشت به بخش زراعت اختصاص یابد.

✓ با توجه به اهمیت توسعه کشاورزی و لزوم رعایت حقوق قانونی تولیدکنندگان واقعی بخش کشاورزی و به منظور رفع مشکلات و دغدغه‌های کشاورزان و حفظ حقوق متقابل مردم و دولت (منابع طبیعی و اوقاف)، رفع این گونه تداخلات و اختلافات ملکی باید مورد توجه قرار گیرد.

✓ موضوع بهینه‌سازی شرایط آبرسانی که بخش عمده‌ای از هدررفت آب را شامل می‌شود؛ به‌طور جدی در دستور کار متولیان امر قرار گیرد. در این راستا نوسازی و بهسازی لوله‌های آبرسانی، سیستم‌های آبیاری نوین و استفاده از تجهیزاتی که بتواند موارد نشتی آب را در لحظه نشان دهد یکی از این راهکارها تلقی می‌شود؛

✓ با توجه به اهمیت و نقش کلیدی خاک در پایداری تولید کشور، توصیه می‌شود موضوع عوامل موثر بر فرسایش خاک و برنامه‌های کنترل خاک بیشتر از گذشته و به صورت دائمی در برنامه‌های مربوط به رونق تولید قرار گیرد؛

✓ توصیه به الگوی کشت مشخص با بهبود شبکه‌های آبیاری، بهبود وضعیت مکانیزاسیون و ارتقای ژنوتیپ و فنوتیپ بذور همراه شود؛

✓ استفاده از برنامه‌های آگاه‌سازی و آموزش تولیدکنندگان و مصرف‌کنندگان برای کنترل و کاهش ضایعات محصولات غذایی و کشاورزی؛

✓ پرجمعیت‌ترین نقطه سکونتگاهی بخش زنجانرود، روستای قره‌بوته در دهستان چایپاره بالا می‌باشد.

✓ شهر نیک‌پی با ۴۵۵ نفر در دهستان زنجانرود واقع شده است.

✓ مهم‌ترین ویژگی بخش زنجانرود این است که این بخش در انتهای شمالی استان زنجان قرار گرفته و هم‌مرز با استان آذربایجان شرقی است، لذا بازار فروش محصولات کشاورزی این بخش شهر زنجان از استان زنجان و شهرهای میانه و تبریز از استان آذربایجان شرقی است.

✓ رشد خطی امکانات زیربنایی، شبکه ارتباطی (آزادراه، راه‌آهن)، خط انتقال گاز، خط انتقال برق قوی در محور شرق بخش زنجانرود قرار گرفته است و مابقی بخش زنجانرود فاقد این تجهیزات هستند.

✓ بخش زنجانرود نیازهای بازار مصرف شهر زنجان را به عنوان قطب فعالیتهای اقتصادی استان، فراهم می‌کند.

✓ بررسی سمت و جریان‌ات ارتباطی، سرمایه، بار و کالا نشان می‌دهد که انتقال بیش از نیمی از محصولات زراعی، باغی و دامی به شهر زنجان در جریان است و برخی از این محصولات که به استان آذربایجان شرقی نزدیک هستند در بازار شهر میانه و شهر تبریز عرضه می‌شوند.

✓ در این بخش با وجود داشتن پتانسیل حاشیه رودخانه‌های قزل اوزن و زنجانرود و گردشگری و طبیعت‌گردی، واحدهای اقامتی، پذیرایی و رفاهی کمی مستقر می‌باشد.

✓ با توجه به بحران آب آشامیدنی در روستاهای بخش زنجانرود و با توجه به اینکه مشکل مطرح شده اغلب روستاهای بخش همچون رجعین، قره بوته گردیده است برخورد با مشترکان پرمصرف، جمع‌آوری انشعاب‌های غیرمجاز و اجاره چاه را از راهکارهای خروج از بحران کم‌آبی در روستاهای بخش زنجانرود برشمرد.

مهمترین مسائل توسعه بخش زنجانرود: ضعف در روند صنعتی شدن، کمبود زیرساخت‌ها برای توسعه گردشگری، ضعف ساماندهی و صنعتی کردن برنجکوبی‌های موجود در بخش، کمبود سرمایه‌گذاری و بستر سازی برای توسعه صنایع (تبدیلی، لبنی، کشتارگاه).

۲- تصویر کلان توسعه روستاهای بخش

۱-۲- اهداف کلی

- ✓ بهره‌برداری پایدار از منابع طبیعی با توجه به ظرفیت منطقه؛
- ✓ ارتقای جایگاه اقتصادی منطقه با تکمیل زنجیره ارزش محصولات عمده کشاورزی؛
- ✓ توسعه صنعت گردشگری پایدار بخش زنجانرود شهرستان زنجان؛
- ✓ توسعه کالبدی و ارتباطی در سطح منطقه و در ارتباط با درون و بیرون منطقه توانمندسازی همه جانبه اجتماعات روستایی و مشارکت مردم در توسعه منطقه؛
- ✓ کاهش محرومیت در روستاهای بخش و حمایت از اقشار نیازمند.

۲-۲- اهداف کمی

- ✓ مدیریت بهینه منابع طبیعی؛
- ✓ حفاظت از تنوع زیستی بخش زنجانرود شهرستان زنجان؛
- ✓ رشد و توسعه صنعت گردشگری پایدار؛
- ✓ توسعه بخش کشاورزی؛
- ✓ توسعه صنعت با رویکرد صنایع تبدیلی و تکمیلی؛
- ✓ افزایش منابع درآمدی پایدار روستائیان با تکیه بر ظرفیت منابع بخش؛
- ✓ ظرفیت سازی برای دسترسی به فرصت‌ها و صنایع جهت ارتقای سطح زندگی اقشار آسیب‌پذیر روستایی (فقیران، زنان و جوانان)؛
- ✓ توسعه و گسترش مشارکت همه جانبه مردم و نهادهای محلی؛
- ✓ تعیین نقش‌پذیری سکونتگاه‌ها در سازمان فضایی بخش زنجانرود شهرستان زنجان؛
- ✓ انتظام فضایی شبکه‌ای بخش هماهنگ با بخش‌های مجاور؛
- ✓ ارتقای همه جانبه کیفیت زندگی بخش زنجانرود شهرستان زنجان.

جدول ۲- اهداف کمی بخش بر حسب سرفصل های کلی

سر فصل های کلی	ردیف	هدف کمی		متغیر/ شاخص	
		متغیر/ شاخص	واحد سنجش	سال پایه	پیش بینی / برنامه ریزی در سال ۱۴۰۵
جمعیت و جوامع	۱	جمعیت کل ^۱	نفر	۱۳۹۵	۲۳۳۰۷
	۲	نرخ رشد جمعیت ^۲ ۱۳۹۵-۱۴۰۵	درصد	۹۵- ۱۳۸۵	-
	۳	میزان روستانشینی ^۱	درصد	۱۳۹۵	۷۰
	۴	روستاهای دارای سکنه ^۱	تعداد	۱۳۹۵	۸۸
سرزمین	۵	مساحت ^۳	کیلومتر مربع	۱۳۹۵	۲۷۶۶
	۶	تراکم نسبی جمعیت کل	نفر در کیلومتر مربع	۱۳۹۵	۸,۴
نیروی انسانی	۷	تعداد شاغلین روستائی ^۴	نفر	۱۳۹۰	۹۱۱۱
اقتصاد و تولید	۸	مساحت اراضی زراعی ^۵	هکتار	۱۳۹۳	۴۲۸۲۳
	۹	مساحت اراضی باغی ^۵	هکتار	۱۳۹۳	۳۰۲۸
	۱۰	تعداد دام سنگین ^۵	راس		۲۷۹۴۷
	۱۱	تولید شیر ^۵	تن	۱۳۹۷	۲۷۹۴۷
	۱۲	تولید گوشت قرمز ^۵	تن	۱۳۹۷	۱۸۳۷
	۱۳	تعداد دام سبک ^۵	تعداد	۱۳۹۷	۲۹۵۳۰۰
زیرساخت و زیربنا	۱۴	تولید گوشت سفید ^۵	تن	۱۳۹۷	۹۶۰
	۱۵	روستاهای بهره مند از آب سالم لوله کشی ^۶	تعداد	۱۳۹۵	۶۰
	۱۶	روستاهای برخوردار از برق ^۷	تعداد آبادی	۱۳۹۷	۹۱
	۱۷	روستاهای برخوردار از گاز ^۸	تعداد آبادی	۱۳۹۷	۲۶
	۱۸	روستاهای دارای طرح هادی ^۹	تعداد آبادی	۱۳۹۷	۵۹
	۱۹	روستاهای دارای خانه بهداشت ^{۱۰}	تعداد آبادی	۱۳۹۷	۳۳

۱ - مأخذ: درگاه ملی آمار ایران سرشماری، ۱۳۹۵

۲ - نرخ رشد جمعیت برای سال های ۹۵-۱۳۸۵ برابر با ۱/۱۷- محاسبه شد ولی برای سال ۱۴۰۵ برابر با ۱/۱۲- می باشد.

۳ - نقشه های GIS

۴ - فرهنگ آبادی ها ۱۳۹۰

۵ - مأخذ: آمار جهاد کشاورزی، ۱۳۹۷

۶ - آب و فاضلاب روستایی ۱۳۹۷

۷ - مأخذ: اداره برق استان زنجان، ۱۳۹۷

۸ - مأخذ: اداره گاز استان زنجان، ۱۳۹۷

۹ - مأخذ: بنیاد مسکن استان زنجان، ۱۳۹۷

۱۰ - مأخذ: دانشگاه علوم پزشکی استان زنجان، ۱۳۹۷

۲-۳- جهت‌گیری‌های توسعه

عبور رودخانه قزل‌اوزن و زنجانرود برای توسعه کشاورزی به‌ویژه اراضی کشاورزی آبی با بهره‌گیری از شیوه‌های آبیاری نوین از دیگر اولویت‌های مهم توسعه در این بخش به شمار می‌آید. بدین ترتیب زمینه برای استقرار صنایع وابسته به بخش کشاورزی نیز فراهم می‌شود. اتخاذ تدابیر مناسب برای توسعه کشاورزی، زمینه را برای نگه‌داشت و جذب جمعیت فراهم می‌سازد.

با توجه به کاهش بارندگی‌ها و خشکسالی‌های اخیر از یک سو و برداشت نامناسب از سفره‌های آب زیرزمینی طی سالهای اخیر، ضرورت بهینه‌سازی مصرف آب و تغییر الگوی کشت بیش از پیش نمایان شده است. و بهترین راه برای ادامه فعالیت‌های کشاورزی تغییر الگوی کشت در منطقه است. به‌منظور اقتصادی کردن تولید محصولات کشاورزی باید نسبت به بازاریابی قبل از کشت محصولات کشاورزی اقدام کرده و سپس بر اساس نیاز بازار کشت محصولات مختلف را مورد هدف قرار داد. خرید تضمینی، وجود صنایع تبدیلی مهم و کشش بازار از الزامات تغییر الگوی کشت است. برنامه «الگوی کشت بهینه» به‌عنوان یکی از طرح‌های مهم در استان زنجان در دستور کار است و جز استان‌های برتر در بحث تغییر الگوی کشت می‌باشد. کشت پسته، گل محمدی، زعفران، پرورش گیاهان دارویی، گیاهان و درختان مثمر کم‌آب نمونه‌ای از محصولات برای تغییر الگوی کشت در بخش زنجانرود می‌باشد. با توجه به توان و قابلیت این بخش در توسعه امور دامی، دامپروری یکی دیگر از اولویت‌های مهم جهت‌گیری توسعه در این بخش به شمار می‌رود.

کشت محصولات گلخانه‌ای نیز یکی دیگر از راهکارهای مناسب به‌منظور استفاده بهینه از منابع آبی زیرزمینی و وابستگی کمتر به نزولات آسمانی است. کشاورزان منظومه می‌توانند با استفاده از آبیاری قطره‌ای، بارانی و سایر روش‌های هدفمند آبیاری به تولیدات بسیار خوبی دست یابند. توسعه الگوهای کشت و توجه به مبحث مهم صادرات و تولید محصولات با کیفیت و مطابق با نیاز بازارهای جهانی بایستی در منطقه تقویت و از ظرفیتهای موجود به درستی بهره‌گرفته شود.

با توجه به اهمیت این منطقه از نظر معدن و ذخایر معدنی، از جمله اولویت‌های توسعه این منطقه، توسعه فعالیت‌های معدنی و استقرار صنایع و واحدهای فرآوری مواد معدنی است.

توسعه گردشگری با توجه به قابلیت و توان بخش زنجانرود در زمینه گردشگری روستایی-کشاورزی، وجود قلعه لک‌لک‌ها، کوه‌های رنگین، مردان نمکی روستای چهارآباد، وجود تپه و آثار تاریخی و فرهنگی از دیگر جهت‌گیری‌های توسعه در این بخش به شمار می‌رود.

راه اندازی و گسترش صنایع روستایی با توجه به نقش موثری که می‌توانند در راستای توسعه اقتصادی و اجتماعی ایفا کنند، یکی از مهمترین و اساسی‌ترین راه‌ها برای غلبه بر معضلات مناطق روستایی محسوب می‌شود. توسعه فرصت‌های شغلی در مناطق روستایی، توزیع عادلانه‌تر درآمد، کاهش شکاف درآمدی بین شهر و روستا، کاهش فقر و مهاجرت، افزایش صادرات و کاهش واردات، امکان استفاده بهینه از منابع، امکانات موجود و مواد اولیه و همچنین کمک در تسریع روند توسعه کشاورزی از جمله مهم‌ترین پیامدهای مثبت و قابل ذکر صنایع روستایی محسوب می‌شود

مهمترین پیش‌نیازها برای دستیابی به توسعه پایدار روستایی عبارتند از:

- ✓ آموزش روستاییان در زمینه کار آفرینی و اشتغالزایی
- ✓ ارتقای زیرساخت‌های اجتماعی-انسانی

- ✓ بالابردن سطح آگاهی، نوآوری در کاربرد نهادهای تولید و خدمات پشتیبان تولید
- ✓ ظرفیت‌سازی برای دسترسی به فرصت‌ها و صنایع جهت ارتقای سطح زندگی اقشار آسیب‌پذیر روستایی (فقیران، زنان و جوانان)

- ✓ توسعه و گسترش مشارکت همه جانبه مردم و نهادهای محلی
- ✓ تعیین نقش پذیری سکونتگاه‌ها در سازمان فضایی بخش زنجانرود شهرستان زنجان
- ✓ انتظام فضایی شبکه‌ای بخش، هماهنگ با بخش‌های مجاور
- ✓ ارتقای همه جانبه کیفیت زندگی بخش زنجانرود شهرستان زنجان

۲-۴- راهبردها:

الف) اقتصادی

- ✓ بهبود روش‌های تولید به منظور توسعه کمی و کیفی محصولات کشاورزی؛
- ✓ توسعه فعالیت‌های دامداری، پرورش طیور و آبی؛
- ✓ توسعه صنایع و کارگاه‌های تبدیلی بخش کشاورزی؛
- ✓ اشتغال پایدار روستاییان با تکیه بر بخش کشاورزی؛
- ✓ توسعه دام‌های اصلاح نژاد شده.

ب) اجتماعی

- ✓ تقویت فرآیندهای توسعه مشارکتی و شبکه‌های نهادی برای انسجام بخشی به فعالیت‌های اجتماعی - اقتصادی جوانان - زنان - فقیران؛
- ✓ تقویت و گسترش برنامه‌های حمایتی و تأمین اجتماعی روستاییان؛
- ✓ تقویت و گسترش پوشش شبکه بهداشت و درمان روستاییان؛
- ✓ توسعه سطح دانش و مهارت روستاییان؛
- ✓ دخالت دادن مردم در فرآیند تصمیم‌سازی و تصمیم‌گیری؛
- ✓ استفاده از ظرفیت نهادهای مشارکتی موجود در بخش؛
- ✓ زمینه‌سازی تعامل بین نهادها و مردم.

ج) زیست محیطی

- ✓ مدیریت بهره‌برداری از منابع آبی منظومه (سطحی و زیرزمینی)؛
- ✓ مدیریت و طراحی برنامه‌های مناسب برای مقابله با مخاطرات طبیعی؛
- ✓ مدیریت بهداشت محیط (مواد زاید و سیستم فاضلاب)؛
- ✓ محدود نمودن استفاده از سموم و کودهای شیمیایی در کشاورزی؛
- ✓ شناسایی گونه‌های گیاهی و جانوری و حفاظت از آنها.

د) کالبدی - فضایی

- ✓ ایجاد توازن در سازمان فضایی بخش؛
- ✓ تأکید بر ایجاد روابط و پیوند میان سکونتگاه‌های همپایند؛
- ✓ توسعه تأسیسات زیربنایی و زیرساخت‌های ارتباطی؛
- ✓ توسعه خدمات آموزشی، بهداشتی، درمانی، فرهنگی و ورزشی سکونتگاه‌ها؛
- ✓ تأمین ایمنی و امنیت سکونتگاه‌ها.

ه) گردشگری

- ✓ توسعه گردشگری بومی در بخش؛
- ✓ توسعه توریسم تاریخی و مذهبی منظومه؛
- ✓ توسعه گردشگری روستایی - کشاورزی؛
- ✓ توسعه زیرساخت محورهای گردشگری درون و برون بخش.

۲-۵- سیاست‌های اجرایی

الف) اقتصادی

- ✓ توسعه و اولویت اقتصادی بخش کشاورزی بخش زنجانرود شهرستان زنجان بر روی محصولات عمده برنج، گندم، پیاز، سیب زمینی، کلزا، سیب، انگور، زردآلو و گردو (مطابق با استعلام جهاد کشاورزی استان زنجان)؛
- ✓ توسعه و افزایش صنایع تکمیلی پسماندهای برنج؛
- ✓ توسعه و تثبیت کاشت پسته در روستای بخش؛
- ✓ ارتقای الگوی کشت به منظور افزایش راندمان تولیدات کشاورزی؛
- ✓ توسعه فعالیت‌های دامداری و مرغداری در منظومه با توجه به پتانسیل موجود؛
- ✓ تقویت گلخانه‌های کاشت نشای برنج؛
- ✓ احداث و ترویج گلخانه؛
- ✓ توسعه کشت گل محمدی در اراضی شیبدار؛
- ✓ پرورش زالو؛

- ✓ توسعه و تثبیت فعالیت‌های پرورش آبی در سکونتگاه‌های مستعد؛
- ✓ توسعه کارگاه‌های معیشت‌محور مطابق با توان و قابلیت روستا در سکونتگاه‌های روستایی.

ب) اجتماعی

- ✓ توانا ساختن زنان برای به فعالیت درآوردن توانایی‌های بالقوه خود در مشاغل خانگی؛
- ✓ تشویق زنان برای ورود به صنایع فرآوری کشاورزی و دامداری؛
- ✓ فراهم نمودن شرایط آشنایی و تسلط افراد بر مهارت‌های فنی؛
- ✓ دسترسی مناسب به امکانات آموزشی؛
- ✓ برخورداری از سرمایه نقدی و غیرنقدی مورد نیاز جهت شروع کسب و کار؛
- ✓ برگزاری دوره‌های آموزشی مورد نیاز کشاورزی؛
- ✓ توسعه خدمات بیمه روستایی؛
- ✓ توانمندسازی افراد؛
- ✓ توسعه مراکز خدمات درمانی- بهداشتی در کل بخش؛
- ✓ آموزش و جلب مشارکت فعالانه جامعه در موضوع شیوه زندگی سالم، خودمراقبتی و جامعه پایدار.

ج) زیست محیطی

- ✓ توسعه روش‌های آبیاری نوین؛
- ✓ ساخت سدهای معیشتی؛
- ✓ مدیریت و توزیع مناسب آب رودخانه قزل اوزن و زنجانرود؛
- ✓ جلوگیری از شکار در مناطق حفاظت شده و مناطق شکار ممنوع؛
- ✓ آموزش ساکنین و مشارکت آنها در حفاظت از گونه‌های گیاهی و جانوری بخش؛
- ✓ جلوگیری از ساخت و ساز در حریم رودخانه؛

- ✓ مقاوم سازی ساخت و سازهای کالبدی درون سکونتگاه‌های واقع در پهنه خطر بالا؛
- ✓ جلوگیری از ریختن فضولات حیوانی در معابر عمومی داخل روستا؛
- ✓ ایجاد و توسعه سیستمهای تصفیه فاضلاب خانگی در سکونتگاه‌ها روستاها؛
- ✓ آموزش نحوه استفاده صحیح از سموم و کودهای شیمیایی؛
- ✓ ترویج کاشت و برداشت محصولات ارگانیک کشاورزی؛
- ✓ رعایت حریم و بستر رودخانه‌های اصلی و فرعی بخش.

د) کالبدی - فضایی

- ✓ تقویت همپوندی و تعامل فعال در بین سکونتگاه‌ها؛
- ✓ تقویت سکونتگاه‌های کم برخوردار از طریق رویکرد خوشه‌ای؛
- ✓ اصلاح، بهبود و توسعه زیرساخت‌های ارتباطی برون و درون منطقه؛
- ✓ تأمین تأسیسات زیربنایی؛ از قبیل آب شرب لوله کشی، گاز و تلفن برای سکونتگاه‌های فاقد این گونه خدمات؛
- ✓ تهیه و اجرای طرح‌های هادی روستایی برای سکونتگاه‌ها؛
- ✓ ایمن سازی مساکن روستایی در برابر زلزله؛
- ✓ مقابله با حوادث غیر مترقبه طبیعی ناشی از سیل.

ه) گردشگری

- ✓ معرفی جاذبه‌های تاریخی و مذهبی؛
- ✓ حفظ و نگهداری آثار تاریخی و مذهبی؛
- ✓ راه اندازی سالن‌های غذاخوری محلی؛
- ✓ احداث و توسعه اقامتگاه‌های بوم گردی؛
- ✓ عرضه صنایع دستی؛
- ✓ بازدید تورها از شالیزارها و باغات سیب و جاذبه‌های گردشگری بخش؛
- ✓ برگزاری جشنواره کوچ عشایر، شترسواری؛
- ✓ برگزاری جشنواره برداشت برنج؛
- ✓ برگزاری جشنواره شکوفه‌های سیب؛
- ✓ احداث مجتمع‌های خدماتی بین راهی در مسیرهای گردشگری؛
- ✓ توجه ویژه به آثار گردشگری از جمله قلعه لک لک‌ها، کوه‌های رنگین، مردان نمکی چهرآباد.

۲-۶- تعیین الزامات تحقق اهداف و سیاست‌ها

- برای رسیدن به توسعه پایدار پیش نیازهایی لازم است که اگر رعایت نشود این امر را غیرممکن می‌سازد، لذا برای تحقق اهداف، داشتن دورنما، نقشه راه و برنامه ضرورتی انکار ناپذیر است. توسعه پایدار بخش زنجانرود مستلزم ایجاد زمینه رشد سرمایه‌گذاری، تولید و اشتغال، مدیریت و استفاده بهینه از منابع طبیعی است. (توسعه پایدار همراه با سرزمین آرای بدون سرزمین آلابی و تخریب محیط زیست و آلودگی آن)
- ✓ نقش مشارکتی جامعه محلی برای تسهیل روند تصمیم‌گیری غیر متمرکز، اساسی بوده و طبق نظر برنامه‌ریزان موفقیت مشارکت جامعه سازمان‌های محلی مبتنی به درک و کارکرد نظام اجتماعی - اقتصادی و قابلیت یکپارچه کردن عناصر انسانی به صورت فردی و جمعی در سطح محلی است.
 - ✓ ایجاد اعتدال فضایی در توزیع خدمات، کاهش محرومیت و فقر با ایجاد اشتغالزایی، کاهش نابرابری‌ها.

✓ مشاغل غالب در بخش زنجانرود در سه حوزه کشاورزی (دامی و زراعت)، معدن و گردشگری می‌باشد. بدون شک توجه به مشاغل و برنامه‌ریزی استراتژیک در این حوزه‌ها از هم اکنون می‌تواند توسعه پایدار و همه جانبه بخش را تضمین کند. بخش کشاورزی (زراعت و دامداری) در حال حاضر با بیشترین ظرفیت در سطح بخش فعالیت می‌کند؛ به عبارتی دیگر اقتصاد غالب بخش را تشکیل می‌دهد. که نیازمند صنایع تبدیلی، فرآوری و بسته‌بندی است. پرهیز از خام فروشی و ایجاد ارزش افزوده و اشتغال و شکوفایی اقتصادی از اهداف غایی در این حوزه می‌باشد. بخش کشاورزی و دامپروری اگرچه جزء بخش‌های اصلی و مولد محسوب می‌شود اما هنوز ظرفیت بالای کشاورزی و دامپروری در این بخش شکوفا نشده است. نکته مهمی که می‌تواند تبیین کننده آینده بخش زنجانرود باشد؛ بهره‌گیری از کشاورزی و دامپروری صنعتی و پیشرفته است که از طریق ارتقاء فنی و ورود به عرصه‌های جدید در حوزه دانش کشاورزی و علوم دامی، صنایع پشتیبان، ارتقا محصول و... قابل دستیابی است.

✓ در حوزه صنعت و معدن باید فرآوری فعالیت مواد معدنی با در نظر گرفتن الزامات زیست محیطی توسعه یابد. بدون شک در آینده گردشگری یکی از حوزه‌های استراتژیک توسعه بخش زنجانرود به شمار می‌رود. وجود آثار تاریخی، کاروانسرای نیک‌پی، مناطق شکار ممنوع و حفاظت شده، قلعه لک لک‌ها، کوه‌های رنگین، شالیزارهای برنج، باغات، معدن نمک چهر آباد و مردان نمکی تنها بخشی از وضعیت ممتاز موجود هستند. از آنجا که بخش عمده‌ای از مسیر شبکه‌های ارتباطی برون شهری و محور ترانزیتی از این بخش عبور می‌کند لذا تجهیز این منظومه به فعالیت‌های تفریحی و پذیرایی ضروری است. تدوین سند توسعه گردشگری و ایجاد کارگروه تخصصی رفع موانع و تسهیل در سرمایه‌گذاری در این حوزه، یکی از الزامات تخصصی توسعه بخش در آینده است. شکوفایی توسعه گردشگری تأثیر مستقیم و شگرفی در سایر ظرفیت‌های قابل ارتقا همچون بخش خدمات نیز خواهد داشت.

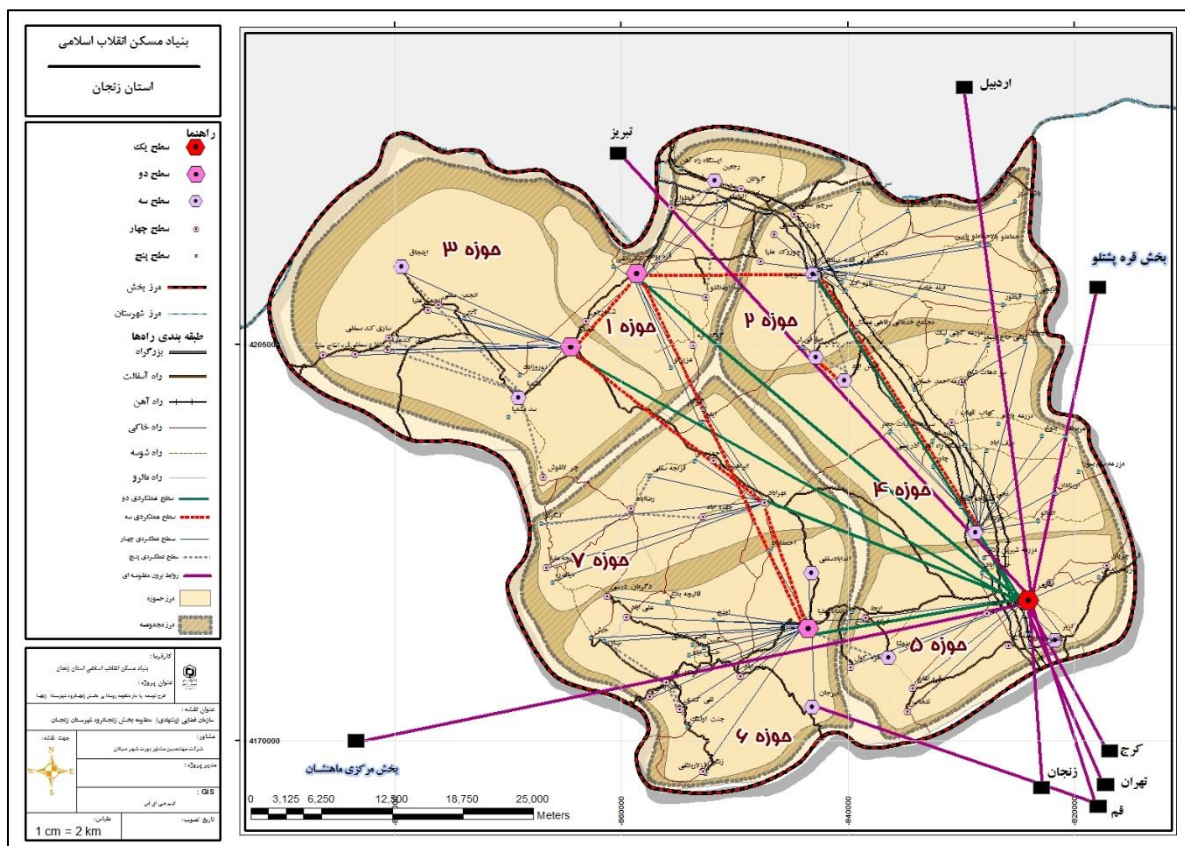
✓ حرکت در مسیر تحولات علمی و فن‌آوری‌های نوین بالاخص فن‌آوری اطلاعات و ارتباطات یک مسیر مطمئن برای تحقق این اهداف است که با استفاده از این فن‌آوری می‌توان قابلیت‌ها، توانمندی‌های اقتصادی و اجتماعی بخش را بیشتر ارتقا داد؛ به عنوان نمونه در حوزه فن‌آوری ارتباطات با استفاده از این قابلیت می‌توان محصولات عمده کشاورزی ویژه بخش را به عرصه نمایش گذاشت. سایت‌های با سلام، کتدیلا، کالا روستا نمونه‌ای از سایت‌های اینترنتی هستند که برای معرفی و فروش محصولات تولیدی روستاها کاربرد دارند.

در راستای این مهم توجه به موارد زیر مهم می‌باشد:

- ✓ توجه به مسئله فقر، مهاجرت و توسعه اقتصاد محلی، مدیریت منابع طبیعی
- ✓ توجه به ظرفیت‌های کشاورزی و دامی، ایجاد و تقویت اشتغال مرتبط با زنجیره‌های ارزش
- ✓ ایجاد فضا و شرایط رقابتی نسبت به برند سازی محصولات مختص بخش‌ها
- ✓ فراهم سازی سازوکارهای دستیابی به فن‌آوری‌های نوین و بومی سازی
- ✓ ترغیب و حمایت از بخش خصوصی برای فعالیت در پروژه‌های توسعه اقتصادی و اشتغالزایی
- ✓ فراهم کردن زمینه‌های مشارکت اهالی در برنامه‌ها و طرح‌های توسعه‌ای بخش
- ✓ کسب و کارهای پیشنهادی محرک متوسط مقیاس به صورت جدول زیر می‌باشند. این پروژه‌ها، کسب و کارهایی هستند که در صورت اجرا تکمیل کننده زنجیره ارزش محصولات تولیدی و سرمایه‌های تولیدی می‌باشد.

جدول ۳- عناوین اقدامات و کسب و کارهای محرک متوسط مقیاس

ردیف	عنوان
۱	ایجاد کارگاه‌های مدرن و صنعتی برنج کوبی
۲	احداث گلخانه
۳	توسعه و تثبیت واحدهای پرورش قارچ
	توسعه و تثبیت پرورش ماهی
۴	کارخانه فرآوری لبنیات
۵	احداث دامپروری‌های صنعتی
۶	کارگاه‌های فرآوری مواد معدنی
۷	ایجاد اقامتگاه‌های بوم گردی، مجتمع‌های خدماتی و رفاهی، برگزاری جشنواره‌ها
۸	کارگاه صنایع دستی



نقشه ۴- سازمان فضایی هدف

مأخذ: مشاور، ۱۳۹۸

۳- اقدامات، فعالیت‌ها، طرح‌ها، و پروژه‌های توسعه بخش (پیوست سند)

۳-۱- اقدامات و فعالیت‌های ذیربط تصمیمات و مصوبات مقرراتی و اجرایی - جدول ۴

۳-۲- طرح‌های سرمایه‌گذاری اولویت بندی شده در سطح بخش - جدول ۵

۳-۳- پروژه‌های عمرانی اولویت بندی شده در سطح بخش - جدول ۶

۴- نظام اجرایی، نظارت و بازنگری سند

۴-۱- سازمان اجرایی

این سازمان زیر نظر کمیته برنامه‌ریزی شهرستان فعالیت می‌نماید. تشکیلات این سازمان با پیشنهاد مشترک سازمان مدیریت و برنامه‌ریزی و اداره کل بنیاد مسکن انقلاب اسلامی استان زنجان در شورای برنامه‌ریزی و توسعه استان به تصویب خواهد رسید.

۴-۲- نظارت بر اجرا

در قالب چارچوب‌های مقرر از سوی سازمان مدیریت و برنامه‌ریزی استان، اجرای اسناد بخش‌ها توسط اداره کل بنیاد مسکن انقلاب اسلامی نظارت و رصد خواهد شد. نتایج نظارت در مقاطع ۶ ماهه به شورای برنامه‌ریزی و توسعه استان گزارش خواهد شد.

۳-۴- بازنگری سند

بازنگری بندهای "۲" و "۴" در سال ۱۴۰۰ (در چارچوب مضامین مرتبط برنامه هفتم) و بند "۳" به صورت سالانه انجام خواهد شد. با پیشنهاد مشترک سازمان مدیریت و برنامه‌ریزی و اداره کل بنیاد مسکن انقلاب اسلامی استان زنجان و تصویب شورای شورای برنامه‌ریزی و توسعه استان، از خدمات مهندسیین مشاور مجری مطالعات به عنوان تسهیلگران اجرا و بازنگری سند استفاده خواهد شد.

پیوست و ضمایم

جدول ۴- فهرست اقدامات و فعالیت‌های ذیربط تصمیمات و مصوبات مقرراتی و اجرایی^(۱)

ردیف	عنوان	دستگاه اجرایی مرتبط
۱	تأسیس مجتمع‌های رفاهی و خدماتی	اداره کل میراث فرهنگی، صنایع دستی و گردشگری
۲	احداث و بهسازی کانال‌های آبیاری و پوشش انهار سنتی	جهاد کشاورزی، شرکت آب منطقه‌ای
۳	ایجاد زیرساخت‌های لازم برای سرمایه‌گذاری در امر تولید محصولات کشاورزی، باغی و دامی مانند ایجاد گلخانه‌ها و مجتمع پرورش دام و ماهی (تخصیص بهینه اعطای وام ضامن، نحوه بازپرداخت و ...)	جهاد کشاورزی، سازمان صنعت، معدن و تجارت
۵	پیگیری و ایجاد زیربنای لازم برای اجرای طرح شهرک صنعتی دره لیک	سازمان صنعت، معدن و تجارت، راه و شهرسازی
۶	حل اختلاف بین منابع طبیعی و اهالی روستا	مدیریت امور اراضی، قوه قضاییه
۷	تکمیل و ساماندهی حاشیه زنجانرود	راه و شهرسازی
۸	احداث دیوارهای حفاظتی حاشیه رودخانه‌های مهم همچون زنجانرود و قزل اوزن	منابع طبیعی و آبخیزداری، شرکت آب منطقه‌ای

۱. فعالیت‌های ناظر به تصمیمات و مصوبات مقرراتی و اجرایی، زمینه ساز / پشتیبان طرح‌های سرمایه‌گذاری و پروژه‌های عمرانی و شامل اقدامات ناظر به حل و فصل مسایل و مشکلات

جدول ۵- فهرست طرح‌های سرمایه‌گذاری

ردیف	عنوان طرح	اعتبار مورد نیاز میلیون ریال	میزان اشتغال نفر	محل اجرا نام روستا	شعاع عملکردی	موضوع طرح	کارآفرین محوری	اولویت طرح در سطح بخش	دستگاه اجرایی مرتبط	توضیح دارد
۱	کارگاه فراوری محصولات لبنی	۱۰۰۰۰	۴	قره اوغلانلو، قره بوطه، حصار، چپ چپ، قیطور، قیطول، گمش آباد، رجعین / اندآباد علیا / ایلجاق	کلان / بخش	صنعت (با اولویت صنایع تبدیلی) و معدن	بله	اولویت اول	سازمان صنعت، معدن و تجارت	-
۲	کارگاه برنجکوبی مدرن و صنعتی	۱۰۰۰۰	۷	قره بوطه / حصار	فراکلان / شهرستان و بالا تر	صنعت (با اولویت صنایع تبدیلی) و معدن	بله	اولویت اول	سازمان صنعت، معدن و تجارت	
۳	اقامتگاه بومگردی	۳۰۰	۵	روستاهای قره بوطه، دگرماندرسی، چهرآباد، قره اوغلانلو، قره آغاج، تلخاب، میرجان، رضا آباد، شکورچی، باشیز، ایلجاق، میرجان، اندآباد علیا و سفلی، مشمپا، شکر بلاغی، چرلانقوش	فراکلان / شهرستان و بالا تر	گردشگری	بله	اولویت دوم	اداره کل میراث فرهنگی، و صنایع دستی و	بله
۴	کارگاه بسته بندی محصولات کشاورزی به مانند (سیر، پیاز)		۵	چروک علیا و سفلی، انجمن سفلی و علیا، قره آغاج سفلی، و علیا، کزبر، کهاب، گمش آباد، باغلوچه سردار	فراکلان / شهرستان و بالا تر	صنعت (با اولویت صنایع تبدیلی) و معدن	بله	اولویت اول	سازمان صنعت، معدن و تجارت	-
۳	کارگاه روغن گیری سبوس برنج	۱۰۰۰۰	۵	قره بوطه	فراکلان / شهرستان و بالا تر	صنعت (با اولویت صنایع تبدیلی) و معدن	بله	اولویت اول	سازمان صنعت، معدن و تجارت	-
۴	برگزاری جشنواره سیب،	۲۰۰۰	۳	رضا آباد، میرجان	فراکلان / شهرستان و بالا تر	گردشگری	بله	اولویت دوم	اداره کل میراث فرهنگی، و صنایع دستی و گردشگری	بله
۵	برگزاری جشنواره عکاسی		۳	مشمپا	فراکلان / شهرستان و بالا تر	گردشگری	بله	اولویت دوم	اداره کل میراث فرهنگی، و صنایع دستی و گردشگری	-
۶	برگزاری تورهای گردشگری		۳	چهرآباد، مشمپا، دگرماندرسی، رضا آباد	فراکلان / شهرستان و بالا تر	گردشگری	بله	اولویت دوم	اداره کل میراث فرهنگی، و صنایع دستی و گردشگری	-

۷	کارگاه تولید خمیر سلولز و کاغذ مقوا از کاه برنج	۱۰۰۰۰	۵	مشمپا	کلان/بخش	صنعت (با اولویت صنایع تبدیلی) و معدن	بله	اولویت اول	سازمان صنعت، معدن و تجارت	-
۸	احداث گلخانه نشاءبرنج	۵۰۰۰	۳	قره بوطه، مشمپا	کلان/بخش	کشاورزی	بله	اولویت اول	جهاد کشاورزی	-
۹	کارگاه تولید خوراک دام	۱۰۰۰۰	۵	قره بوطه/مشمپا	کلان/بخش	کشاورزی	بله	اولویت دوم	جهاد کشاورزی	-
۱۰	دامپروری صنعتی	۱۰۰۰۰	۵	قره بوطه، قره اوغلانلو، ایلجاق، مشمپا، نصیرآباد، میرجان، اند آباد علیا، گرگ تپه، قره چریان	فراکلان / شهرستان و بالاتر	کشاورزی	بله	اولویت اول	جهاد کشاورزی	-
۱۱	احداث رستوران گردشگری	۱۰۰۰	۶	مشمپا	فراکلان / شهرستان و بالاتر	گردشگری	بله	اولویت دوم	اداره کل میراث فرهنگی، و صنایع دستی و گردشگری	-
۱۲	کارگاه تولید سبب پلاستیکی	۱۰۰۰	۵	حصار، رضاآباد	فراکلان / شهرستان و بالاتر	صنعت	بله	اولویت دوم	سازمان صنعت، معدن و تجارت	-
۱۳	کارگاه بسته بندی جارو	۱۰۰۰	۳	چروک علیا/کهاب/قیطول	فراکلان / شهرستان و بالاتر	صنعت	بله	اولویت اول	سازمان صنعت، معدن و تجارت	-
۱۴	احداث گلخانه	۵۰۰۰	۵	قره بوطه، رجعین، اندآباد علیا، قولی قصه، گمش آباد، باغلوجه سردار، کزبر، گوالان، سرچم سفلی	متوسط / دهستان	کشاورزی	بله	اولویت اول	جهاد کشاورزی	-
۱۵	کارگاه تبدیل و بسته بندی برنج	۱۰۰۰۰	۵	حصار، قره بوطه، مشمپا	فراکلان / شهرستان و بالاتر	صنعت (با اولویت صنایع تبدیلی) و معدن	بله	اولویت دوم	سازمان صنعت، معدن و تجارت	-
۱۶	بسته بندی پسته	۱۰۰۰۰	۳	رجعین، کمش آباد، مشمپا	فراکلان / شهرستان و بالاتر	صنعت (با اولویت صنایع تبدیلی) و معدن	بله	اولویت دوم	سازمان صنعت، معدن و تجارت	-
۱۷	فراوری مواد معدنی		۲۰	ایلجاق، چیر، ابراهیم آباد / دهستان غنی بیگلو	فراکلان / شهرستان و بالاتر	صنعت (با اولویت صنایع تبدیلی) و معدن	بله	اولویت اول	سازمان صنعت، معدن و تجارت	-
۱۸	جشنواره تولیدات عشایر و بازی های بومی و محلی	۱۰۰۰	۵	قره اوغلانلو، ایلجاق	فراکلان / شهرستان و بالاتر	گردشگری	بله	اولویت دوم	اداره کل میراث فرهنگی، و صنایع دستی و گردشگری	-

۱۹	ایجاد خدمات گردشگری بین راهی (سفره خانه سنتی، اقامتگاه، رستوران فضاهای تفریحی)	۳۰۰۰	۳	رجعین، باغلوچه سردار، اندآباد علیا، قره بوطه، سرچم علیا، ابراهیم آباد	فراکلان / شهرستان و بالاتر	گردشگری	بله	اولویت دوم	اداره کل میراث فرهنگی، و صنایع دستی و گردشگری
۲۰	پرورش قارچ	۱۰۰۰۰	۵	قره بوطه، مشمپا، قیطول، گوگ تپه، گوالان، چپ چپ، سرچم سفلی، مشمپا، گمش آباد، ابراهیم آباد	فراکلان / شهرستان و بالاتر	کشاورزی	بله	اولویت دوم	جهاد کشاورزی
۲۱	بسته بندی عسل	۵۰۰۰	۳	رجعین، میرجان، حصار، نیک پی، انجمن علیا	فراکلان / شهرستان و بالاتر	کشاورزی	بله	اولویت دوم	جهاد کشاورزی
۲۲	کشت زعفران	۱۰۰۰	۴	قیطول، رجعین، چپ چپ، اسفناج، قره چریان، چهارآباد	فراکلان / شهرستان و بالاتر	کشاورزی	بله	اولویت دوم	جهاد کشاورزی
۲۳	پرورش زالو	۱۰۰۰	۲	حصار، قره اغاج سفلی و علیا، ساری کند سفلی و علیا، مهرآباد	فراکلان / شهرستان و بالاتر	کشاورزی	بله	اولویت دوم	جهاد کشاورزی
۲۴	کشت گل محمدی	۱۰۰۰	۵	گوالان، چپ چپ، چروک علیا، میرجان، اندآباد سفلی، سرچم سفلی و علیا، فیله خاصه، گمش آباد، قره چریان، قاهران، کزبر، نصیر آباد	فراکلان / شهرستان و بالاتر	کشاورزی	بله	اولویت دوم	جهاد کشاورزی
۲۵	توسعه و تثبیت پرورش ماهی	۵۰۰۰	۳	قره بوطه، مشمپا، گوالان، اسفناج، نیک پی، ساری کند علیا، ساری کند سفلی، انجمن علیا، مهرآباد، اند آباد سفلی	فراکلان / شهرستان و بالاتر	کشاورزی	بله	اولویت دوم	جهاد کشاورزی
۲۶	پرورش بوقلمون و بلدرچین شتر مرغ و مرغ خانگی	۱۰۰۰	۲	چپ چپ، حماملو پایین، انجمن علیا، چپر، قره اغاج، اندآباد سفلی، مینان، گوگلر، لولک آباد، مهرآباد، چهارآباد، قزلجه سفلی و علیا،	کلان بخش	کشاورزی	بله	اولویت دوم	جهاد کشاورزی
۲۷	مرغداری	۸۰۰۰	۴	رجعین، قولی قصه، اسفناج	فراکلان / شهرستان و بالاتر	کشاورزی	بله	اولویت دوم	جهاد کشاورزی

-					قره بوطه، مشمپا، رجعین، قولی قصه سلطان آباد، حصار، گمش آباد، بزوشا، کزبر	۲	۱۰۰۰	تعمیر کار ماشین آلات کشاورزی	۲۸
-	سازمان صنعت، معدن و تجارت	اولویت اول	بله	صنعت (با اولویت صنایع تبدیلی) و معدن	فراکلان / شهرستان و بالاتر	۳	۵۰۰۰	کارگاه چیپس میوه	۲۹
-	اداره کل میراث فرهنگی، و صنایع دستی و گردشگری	اولویت دوم	بله	صنایع دستی	فراکلان / شهرستان و بالاتر	۳	۵۰۰	کارگاه صنایع دستی از قبیل فرش، بافی، فیروزه کاری و قلم زنی مس، خیاطی)	۳۰
-	سازمان صنعت، معدن و تجارت	اولویت اول	بله	صنعت (با اولویت صنایع تبدیلی) و معدن	فراکلان / شهرستان و بالاتر	۵	۲۰میلیارد ریال	احداث دامپروری کوچک (بز و گوسفند)	۳۱
-	محیط زیست	دوم	بله		دهستان	۲	-	تبدیل فضولات حیوانی به کمپوست	۳۲

ضمیمه جدول ۵ - توضیحات طرح های سرمایه گذاری (موضوع ستون ۱۱)

ردیف	عنوان طرح	توضیحات
۲	اقامتگاه بومگردی	احداث ۵ واحد اقامتگاه بومگردی در روستا
۴	جشنواره سیب	ارائه انواع سیب و فراورده های حاصل از آن
۳۱	احداث دامپروری کوچک (بز و گوسفند)	متناسب با توان و ظرفیت روستا

جدول ۶- فهرست پروژه‌های عمرانی

ردیف	عنوان پروژه	عنوان فصل	عنوان برنامه	اعتبار مورد نیاز میلیون ریال	محل اجرا نام روستا	دستگاه اجرایی	شعاع عملکردی	اولویت پروژه	توضیح دارد
۱	توسعه مراکز پذیرایی بین راهی (ایجاد مراکز پذیرایی رستوران غذاهای محلی، ملی و بین المللی پیرامون)	گردشگری	برنامه توسعه گردشگری داخلی	-	مسیرهای گردشگری	سازمان میراث فرهنگی و گردشگری، صنایع دستی	کلان/ بخش	اولویت اول	-
۲	گاز رسانی به روستاهای فاقد شبکه گاز	گاز رسانی به روستاهای کشور	برنامه برنامه ریزی، نظارت و مدیریت بر امور نفت و گاز و فرآورده های نفتی و پتروشیمی	-	روستاهای فاقد	اداره گاز	متوسط/ دهستان	اولویت اول	-
۳	توسعه و تجهیز و نوسازی شبکه آبرسانی روستایی (آب آشامیدنی)	فصل توسعه و خدمات شهری، روستایی و عشایری	برنامه ارائه خدمات شهری و روستایی	-	روستاهای فاقد	آب و فاضلاب روستایی	متوسط/ دهستان	اولویت اول	بله
۴	تاسیس خانه بهداشت در روستاهای فاقد خانه بهداشت	فصل توسعه و خدمات شهری، روستایی و عشایری	برنامه ارائه خدمات شهری و روستایی	-	روستاهای فاقد	دانشگاه علوم پزشکی	متوسط/ دهستان	اولویت اول	بله
۵	ساماندهی رودخانه و مقاوم سازی تعداد روستای بخش در مقابل سیلاب	فصل منابع آب	برنامه مهندسی رودخانه‌ها و سواحل	-	روستاهای در معرض خطر سیل	آب منطقه‌ای	کلان/ بخش	اولویت اول	-
۷	نوسازی، بهسازی و تجهیز امکانات آموزشی	سکونتگاهی	تجهیز امکانات آموزشی	-	روستاهای کمبود خدمات آموزشی	آموزش و پرورش	کلان/ بخش	اولویت اول	-

ضمیمه جدول ۶ - توضیحات پروژه‌های عمرانی

ردیف	عنوان پروژه	توضیحات
۲	گاز رسانی به کل روستاها	برای کلیه روستاهای بالای ۲۰ خانوار جمعیت
۷	نوسازی، بهسازی و تجهیز امکانات آموزشی	برای کلیه روستاهای بخش که با کمبود امکانات آموزشی روبرو هستند؛ از جمله وسایل آزمایشگاهی، کلاس‌های تقویتی، کتابخانه
۴	تأسیس خانه بهداشت در روستاهای فاقد خانه بهداشت	احداث خانه‌های بهداشت در روستاهای بالای ۲۰ خانوار

جدول ۷ - اعتبار طرح‌های تملک دارایی‌های سرمایه ای دستگاه‌های اجرایی (جمع‌بندی اعتبارات پروژه‌های عمرانی)

شماره طبقه‌بندی	فصل / برنامه	عنوان دستگاه اجرایی	*کد دوران اجرا	اعتبار میلیون ریال		
				سال اول	سال دوم	سال‌های بعد جمع
۱	گردشگری/ برنامه توسعه گردشگری داخلی	سازمان میراث فرهنگی، گردشگری و صنایع دستی	یکساله			
۳	گاز رسانی به روستاهای کشور/ برنامه ریزی، نظارت و مدیریت بر امور نفت و گاز و فراورده های نفتی و پتروشیمی	اداره گاز	یکساله			
۴	فصل منابع آب/ برنامه مهندسی رودخانه‌ها و سواحل	اداره منابع طبیعی آب منطقه‌ای	یکساله			

