

سند برنامه توسعه اقتصادی، اشتغالزایی و طرح توسعه پایدار منظومه های روستایی

استان زنجان

پیش نویس مقدماتی
(ویرایش اول)



شهرستان: خدابنده
بخش: سجاسرود

چشم انداز سامان
مهندسین مشاور



بِسْمِ اللَّهِ الرَّحْمَنِ الرَّحِيمِ



بنیاد مکن انقلاب اسلامی
حساب ۱۰۰ امام

استان زنجان



جمهوری اسلامی ایران
سازمان برنامه و بودجه کشور
سازمان مدیریت و برنامه ریزی
استان زنجان

سند

برنامه توسعه اقتصادی، اشتغالزایی

و طرح توسعه پایدار منظومه های روستایی استان زنجان

شهرستان خداآینده

بخش سجاسرود

شرکت مشاور چشم انداز سامان

۱۳۹۸

فهرست مطالب

مقدمه و کلیات: تحلیل عمومی و مشترک تحول اقتصادی، اشتغال‌زایی و توسعه پایدار منظومه‌های روستایی.....	۹
۱- تبیین و تحلیل وضعیت موجود روستاهای منظومه سجاس رود.....	۱۰
۱-۱- موقعیت فضایی.....	۱۰
۲-۱- ساختار اقتصادی و اشتغال غالب منظومه.....	۱۵
۳-۱- پیوندهای فضایی.....	۱۸
۴-۱- قابلیت‌ها و محدودیت‌های تأثیرگذار در توسعه منظومه روستایی سجاس رود.....	۱۹
۱-۴-۱- قابلیت‌ها.....	۱۹
۲-۴-۱- محدودیت‌ها.....	۲۲
۵-۱- جمع‌بندی مسائل کلیدی بخش (مرتبط با توسعه اقتصادی، اشتغال‌زایی و منظومه).....	۲۴
۲- تبیین وضعیت هدف (افق برنامه و طرح: ۱۴۰۵ پایان برنامه هفتم).....	۲۵
۲-۱- چشم‌انداز.....	۲۵
۲-۲- اهداف کلی.....	۲۵
۲-۳- راهبردها و سیاست‌ها اجرایی توسعه منظومه‌های روستایی.....	۲۶
۲-۴- محورهای پیشران اقتصادی توسعه بخش.....	۲۸
۲-۴-۱- اولویت‌های شغلی - رسته‌ای سرمایه‌گذاری اشتغال با آثار انتشاری.....	۲۹
۲-۴-۲- طرح‌ها و پروژه‌های سرمایه‌گذاری.....	۳۰
۲-۴-۳- پروژه‌های عمرانی.....	۳۵
۲-۴-۷- فهرست دوره‌های آموزشی مورد نیاز روستاها.....	۳۸

فهرست جداول

- جدول ۱: موانع عمومی و مشترک تحول و ارتقا بهره‌وری روستاها..... ۹
- جدول ۲: متغیرها و شاخص‌های بیان وضعیت موجود منظومه‌ها..... ۱۴
- جدول ۳: مهارت و حرفه‌ی غالب غیر کشاورزی روستاییان..... ۱۷
- جدول ۴: قابلیت‌های توسعه منظومه روستایی سجاس رود..... ۲۰
- جدول ۵: مشاغل خاص و مهارتی دارای قابلیت برندسازی و تقویت در منظومه سجاس رود..... ۲۱
- جدول ۶: محدودیت‌های توسعه منظومه روستایی سجاس رود..... ۲۲
- جدول ۷: بسته راهبردها، اقدامات سیاستی و اجرایی توسعه منظومه و نهادهای متولی..... ۲۷
- جدول ۸: فهرست طرح‌های سرمایه‌گذاری برای تولید و اشتغال‌زائی..... ۳۰
- جدول ۹: فهرست پروژه‌های عمرانی..... ۳۵
- جدول ۱۰: فهرست دوره‌های آموزشی مورد نیاز روستاها..... ۳۸
- جدول ۱۱: نمونه فرم نظارت و ارزیابی بسته سیاست‌ها و اقدامات اجرایی در منظومه سجاس رود **Error! Bookmark not defined.**

فهرست اشکال

- شکل ۱: نقشه ساختار و سازمان فضائی موجود منظومه سجاس رود ۱۱
- شکل ۲: تغییرات تعداد جمعیت منظومه روستایی سجاس رود نسبت به منظومه‌های روستایی دیگر خداآبنده ۱۲
- شکل ۳: تغییرات سهم جمعیتی منظومه‌ها (بخش‌های) خداآبنده در افق ۵۰ ساله ۱۳۹۵-۱۳۴۵ ۱۲
- شکل ۴: پراکنش تراکم جمعیت روستایی چهار منظومه روستایی خداآبنده ۱۳
- شکل ۵: نقشه پهنه‌های مهاجرتی منظومه سجاس رود (روستاهای با مهاجرت بالاتر از میانگین در ۵ سال گذشته) ۱۴
- شکل ۶: منابع اصلی درآمدی منظومه سجاس رود ۱۶
- شکل ۷: جریان محصول (تولید) در منظومه سجاس رود ۱۸
- شکل ۸: جریان افراد (سفرهای شغلی) در منظومه سجاس رود ۱۹
- شکل ۹: اولویت‌بندی ۲۰ قابلیت اصلی روستایی سجاس رود ۲۱
- شکل ۱۰: اولویت‌بندی ۲۳ محدودیت اصلی منظومه سجاس رود ۲۴
- شکل ۱۱: الگوی انتخاب اهداف و جهت‌گیری توسعه‌ای با ملاحظه فرایند شبکه‌ای داگلاس در منظومه‌های روستایی ۲۶

مقدمه و کلیات: تحلیل عمومی و مشترک تحول اقتصادی، اشتغال‌زائی و توسعه پایدار منظومه‌های روستایی

روستاها در استان زنجان همانند سایر روستاهای کشور متأثر از جریان وسیع تغییرات فناورانه و ارتباطات، تحولات وسیع اجتماعی و فرهنگی را تجربه نموده‌اند. سرمایه‌گذاری‌های قابل توجه در زیرساخت‌های کالبدی روستاها، چهره و کالبد آن‌ها را تغییر داده است. با وجود تغییرات اجتماعی، ساختار تولید و اشتغال در روستا دستخوش تغییرات محدودتری بوده است.

رشد اقتصاد روستا بر دو محور رشد سرمایه‌گذاری و رشد بهره‌وری متکی است. البته رشد صرفاً بر مبنای سرمایه‌گذاری به سرعت مشمول قاعده بازده نزولی عوامل تولید شده و بازده سرمایه‌گذاری متأخرتر را کاهش می‌دهد. لذا توجه به رشد اقتصادی روستا صرفاً از طریق سرمایه‌گذاری جدید به سرعت متوقف می‌شود.

زمینه‌های سرمایه‌گذاری در روستاها را می‌توان از طریق قابلیت‌سنجی و تحلیل تنگناها و سایر ملاحظات نظیر بازار استخراج نمود و در قالب پروژه‌های مختلف فرآیند رشد اقتصاد روستا و به تبع آن تحول در روستا را با سرمایه‌گذاری‌های جدید تسریع نمود؛ اما بر اساس مطالعات اقتصاد رشد بیش از ۵۰ درصد رشد اقتصادی وابسته به ارتقا و رشد بهره‌وری است (بارو، ۲۰۰۷). سرمایه‌گذاری و سیاست‌گذاری برای ارتقا بهره‌وری عمومی در اقتصاد روستا به جای نگاه پروژه‌ای و تقریباً یک بعدی نیازمند رویکرد سیستماتیک و فرآیندی است. از آنجا که کشاورزی محور اصلی اقتصاد روستا است و تحول در آن نیز از ارکان تحولات اقتصادی و اجتماعی در روستا محسوب می‌شود، بخش مهمی از تحول بهره‌وری روستا به تحول بهره‌وری در بخش کشاورزی وابسته است. در جدول زیر موانع عمومی و مشترک تحول و ارتقا بهره‌وری روستاها دسته‌بندی شده است. این عوامل تقریباً بین غالب روستاها مشترک است.

جدول ۱: موانع عمومی و مشترک تحول و ارتقا بهره‌وری روستاها

ردیف	عوامل	مکانیزم و تبعات
۱	شکاف معنی‌دار قیمت تولید تا مصرف و قیمت‌های با تغییرات گسترده	فاصله معنی‌داری بین قیمت در مزرعه و قیمت مصرف‌کننده وجود دارد و بخش مهمی از ارزش‌افزوده بخش کشاورزی را از روستا خارج و نصیب واسطه‌ها می‌کند. این شکاف به کاهش درآمد و انگیزه‌های سرمایه‌گذاری روستاییان منتهی می‌شود. تغییرات شدید قیمت نیز علائم اشتباه به کشاورزان می‌دهد. به دلیل فقدان توان سیاست‌های اصلاحی، فرایند تار عنکبوتی قیمت در بیشتر محصولات رخ می‌دهد
۲	مقیاس خرد فعالیت‌ها در بخش کشاورزی	متأثر از قانون تقسیم اراضی و قانون ارث و عدم شکل‌گیری سیاست‌گذاری صنعتی بزرگ‌مقیاس در چندین دهه گذشته مقیاس تولید کشاورزی در روستاها بسیار کوچک و کوچک‌تر نیز شده است. مقیاس کوچک تولید موجب شده است در بسیاری از موارد هدف اقتصادی از تولید موردنظر نباشد و مبنای فعالیت صرفاً معیشتی می‌باشد و بهای تمام شده محصولات در دامنه اقتصادی آن قرار نگیرد.
۳	محدودیت و تقلیل منابع آب شرب و کشاورزی	آب از ارکان و نهاده‌های محوری اقتصاد روستا است. تغییرات اقلیم و محدودیت بارش در سه دهه گذشته، افزایش شدید تقاضای مصرف آب در بخش کشاورزی با گسترش اراضی زیر کشت آبی با حفر چاه‌های مجاز و غیرمجاز از دهه ۶۰ به این سو و از طرفی عدم انتشار و تعمیق فناوری‌های کاهش مصرف آب در بخش کشاورزی و فقدان بازار آب از عوامل محوری ارتقاء بهره‌وری از محل فعالیت‌های کشاورزی است.
۴	دستگاه‌ها و متولیان سیاست‌گذار ناهمسو ^۱	جهاد کشاورزی، آب منطقه‌ای، منابع طبیعی، آب و فاضلاب روستایی و... از جمله نهادهای اثرگذار در تحول و توسعه روستا هستند. رخداد مسئله «ناهماهنگی» بین دستگاهی و فقدان سیاست‌گذاری متوازن موجب عدم همسویی سیاست‌گذاری‌ها در حوزه روستا شده است

۱. به عنوان مثال‌هایی از رویکرد نامتوازن: به عنوان مثال در زمین‌های زراعی نظیر کاشت سیب‌زمینی هزاران تن کود و سم مصرف می‌شود و نهادهای پیگیر حجم استفاده فراتر از استانداردهای حداقلی نیست ولی برای صدور مجوز بهداشتی یک واحد کوچک صنعتی نظیر میوه خشک‌کنی ده‌ها دستورالعمل و تجهیزات تضمین بهداشت از سوی اداره بهداشت برای راه‌اندازی آن واحد الزامی دانسته می‌شود. این رویکرد که ناشی از وجود نظارت پیشینی و فقدان نظارت پسینی در حوزه‌های دیگر نیز قابل مشاهده است.

جدول ۱: موانع عمومی و مشترک تحول و ارتقا بهره‌وری روستاها (دنباله)

ردیف	عوامل	مکانیزم و تبعات
۵	کمبود نیروی انسانی ماهر و متخصص و خروج گسترده سرمایه‌های انسانی و فیزیکی	در علم اقتصاد بیان می‌شود که تخصص منجر به ایجاد ارزش افزوده بیشتری می‌شود. پایین بودن سطح سواد و تخصص کشاورزان و سن بالای کشاورزان و درآمد کم آنان در کنار پارادایم ذهنی مقاوم و سخت آن‌ها به تغییر رفتاری و کشت خود در برابر مهارت و دانش نیروی کار جوان منجر به شکاف ساختاری و رفتاری بین این دو دسته گردیده است. مالک و تملک زمین‌ها عمدتاً در اختیار سنت‌گراهای دیرینه می‌باشد دسته دوم یا مجبور به تغییر الگوی فکری و رفتاری و کنار آمدن با سنت‌گراها می‌باشند یا با عدم کنار آمدن و سرکوب خود، به سرخوردگی و مهاجرت نیروی کار ماهر، کارآفرین و سرمایه‌های انسانی و حفظ بافت جمعیتی سنت‌گرا و اکثراً غیر ماهر و با بهره‌وری پایین می‌گردد. روستاییان با توجه به شیوه فکری و دانش و مهارت پایین و ترس از تغییر، به ندرت دست به تغییر الگوی سنتی و کاشت محصولات جایگزین و پربازده همانند گل‌های زینتی، دارویی، زعفران و سایر محصولات دیگر می‌پردازند.
۶	عدم مدیریت و نظارت مستمر و برقراری عدالت بین نسلی در بهره‌برداری از منابع طبیعی	با توجه به این که منابع آب، خاک، چراگاه‌ها و مراتع جزء منابع نسل فعلی و آینده می‌باشد باید عدالت بین نسلی به گونه‌ای باشد که نسل حاضر مجبور به فداکاری خود به نفع نسل آینده یا تضعیف حق نسل‌های آتی با مصرف بیش از حد نسل فعلی نشود و به قول قاعده طلایی، از همان دست که می‌گیری از همان دست نیز پس دهی. متأسفانه فقدان سیاست‌گذاری اصولی و مدیریت و نظارت بر این منابع خدادادی، آسیب‌های جدی به این منابع دارای آستانه‌های تجدید ناپذیری زده که انتظار می‌رود در آینده نه چندان دور با بحران منابع مواجه شوند
۷	غلبه رویکرد ارائه خدمات رفاهی و زیرساختی به سرمایه‌گذاری اقتصادی	دولت سرمایه‌گذاری‌های سنگینی در حوزه‌های زیرساختی و رفاهی روستاها انجام داده ولی با این وجود میانگین درآمد روستا افزایش متناسبی نداشته است. در چند دهه گذشته نگاه غالب به حوزه دخالت دولت در روستا تأمین نیازهای رفاهی و زیرساختی بوده است و توانمندسازی و ظرفیت‌سازی اقتصادی آن‌ها مورد تأکید نبوده است.
۸	عدم وجود کارگاه‌های کوچک‌مقیاس	در روستاهای ایران برخلاف سایر کشورهای پیشرفته و در حال توسعه، کارگاه‌های کوچک‌مقیاس بسیار کم و به ندرت وجود دارد. علت این امر عدم آموزش، عدم دانش، تخصص و آگاهی کافی روستاییان و گذار از دامداری و کشاورزی سنتی به مدرن و از سویی عدم حمایت، پشتیبانی و ترغیب آن‌ها از نظر مالی و علمی از سوی مسئولین ذی‌ربط می‌باشد.
۹	تله نهادهی کشاورزی و تولید سنتی	متأثر از عوامل پیش گفته نهادهی، نظام تولید در روستاها سنتی و کمتر متأثر از تحولات فناورانه بوده است. در برخی بخش‌ها به عنوان مثال در حوزه دام سبک، شیوه پرورش و بازده آن تفاوت معنی‌داری با چندین دهه و قرن گذشته ندارد.

جمع‌بندی کلیات: برای تخفیف یا محدود نمودن آثار عوامل کاهنده بهره‌وری راه‌حل آسان و سریعی وجود ندارد.

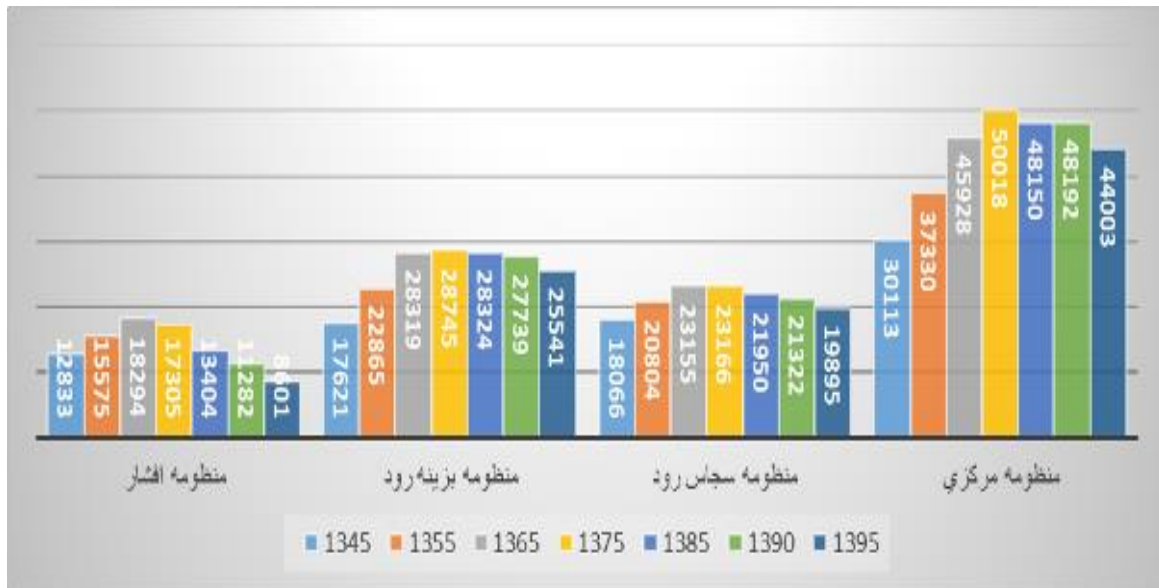
تغییرات در آن‌ها مستلزم زمان و تحول معنی‌دار در حوزه سیاست‌گذاری، تزریق منابع مالی، اصلاح بازارها، تغییر ساختار آموزش، بینش فکری، دانش و کیفیت مداخلات در روستا و بخش کشاورزی است.

۱- تبیین و تحلیل وضعیت موجود روستاهای منظومه سجاس رود

۱-۱- موقعیت فضایی

بخش سجاس رود یکی از بخش‌های چهارگانه شهرستان خدابنده که فاصله این بخش از مرکز شهرستان ۱۲ کیلومتر و از مرکز استان ۸۳ کیلومتر می‌باشد. این بخش دارای دو دهستان و شامل ۴۶ روستا و یک واحد شهری بنام سجاس می‌باشد. مرکز دهستان سجاس رود روستای چوزوک از روستاهای قدیمی بخش است. مرکز دهستان اقبالغ نیز شهر اقبالغ سفلی است. رودخانه فصلی سجاس رود به طول ۶۰ کیلومتر در دهستان سجاس رود جریان دارد.

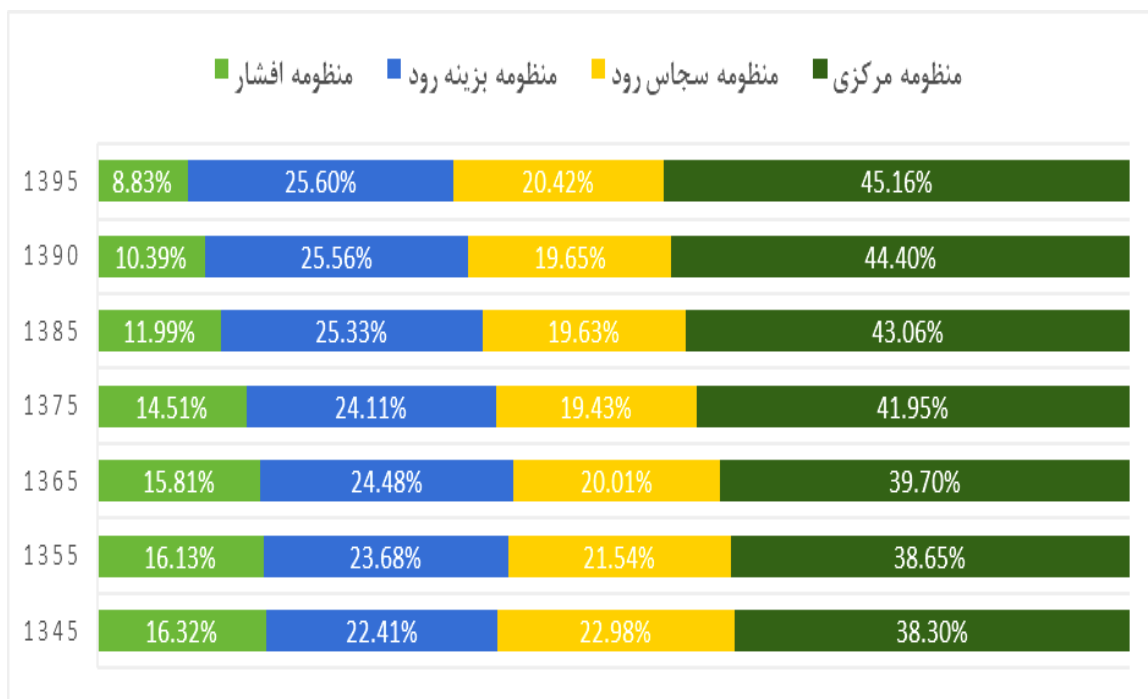
شکل ۲: تغییرات تعداد جمعیت منظومه روستایی سچاس رود نسبت به منظومه های روستایی دیگر خدابنده



منبع: مرکز آمار ایران، سرشماری ها.

با توجه به اطلاعات شکل ۲، در شکل ۳ تغییرات سهم جمعیتی منظومه ها (بخش های) خدابنده در افق ۵۰ ساله ۱۳۴۵-۱۳۹۵ باهم دیگر مقایسه شده است.

شکل ۳: تغییرات سهم جمعیتی منظومه ها (بخش های) خدابنده در افق ۵۰ ساله ۱۳۴۵-۱۳۹۵

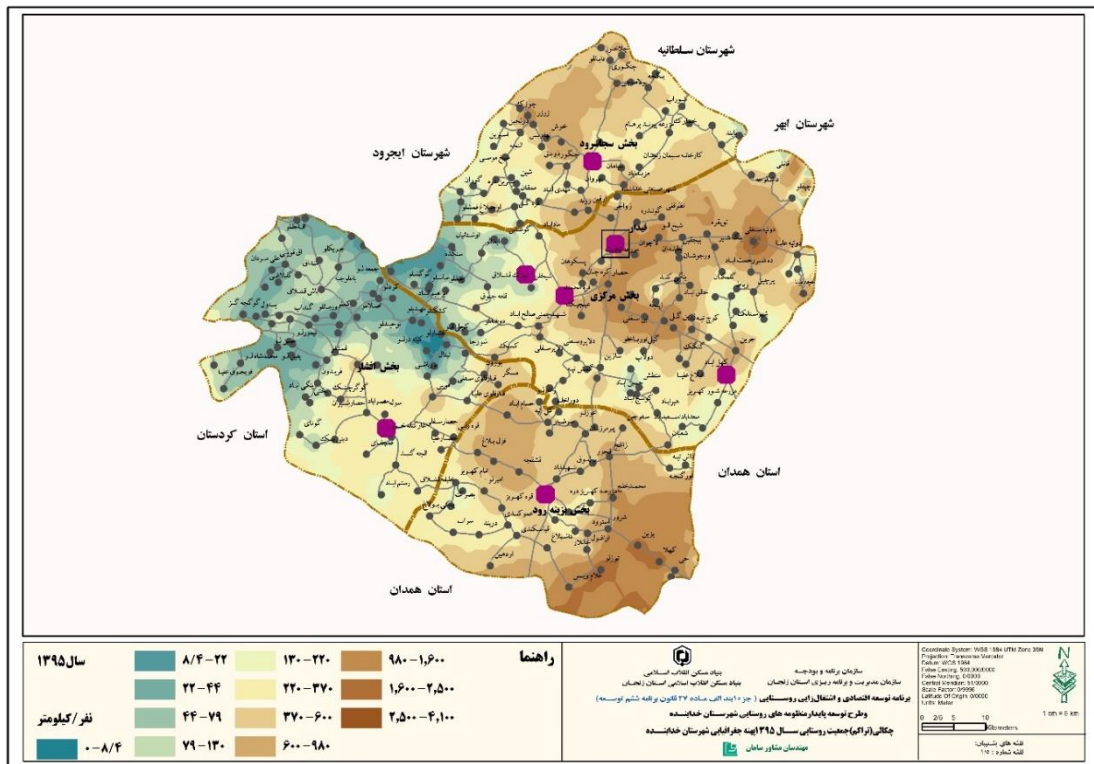


منبع: مرکز آمار ایران، سرشماری ها.

این شکل نشان می‌دهد در ۵۰ سال گذشته اندازه روستاهای منظومه سجاس رود در مجموع روستاهای خدابنده ابتدا کوچک‌تر و سپس اندکی تقویت شده است و سهم جمعیتی بخش سجاس رود از ۲۲,۹۸ درصد در سال ۱۳۴۵ به ۲۰,۴۲ درصد در سال ۱۳۹۵ تنزل یافته است.

در تصویر زیر نقشه پراکنش تراکم جمعیت روستایی (نفر در کیلومتر) چهار منظومه روستایی خدابنده مشاهده می‌شود. نقشه فوق نشان می‌دهد کانون‌های جمعیت روستایی خدابنده به ترتیب در دهستان‌های بزینه رود، خرابود، حومه و سجاس رود تمرکز یافته‌اند. دهستان سجاس رود بخش سجاس رود، تراکم جمعیتی نسبتاً بالایی را در روستاهای شهرستان خدابنده دارد.

شکل ۴: پراکنش تراکم جمعیت روستایی چهار منظومه روستایی خدابنده



جدول شماره ۲، متغیرها و شاخص‌های کلیدی معرف جایگاه منظومه سجاس رود در مقایسه با منظومه‌های دیگر خدابنده را نشان می‌دهد.

جدول ۲: متغیرها و شاخص های بیان وضعیت موجود منظومه ها

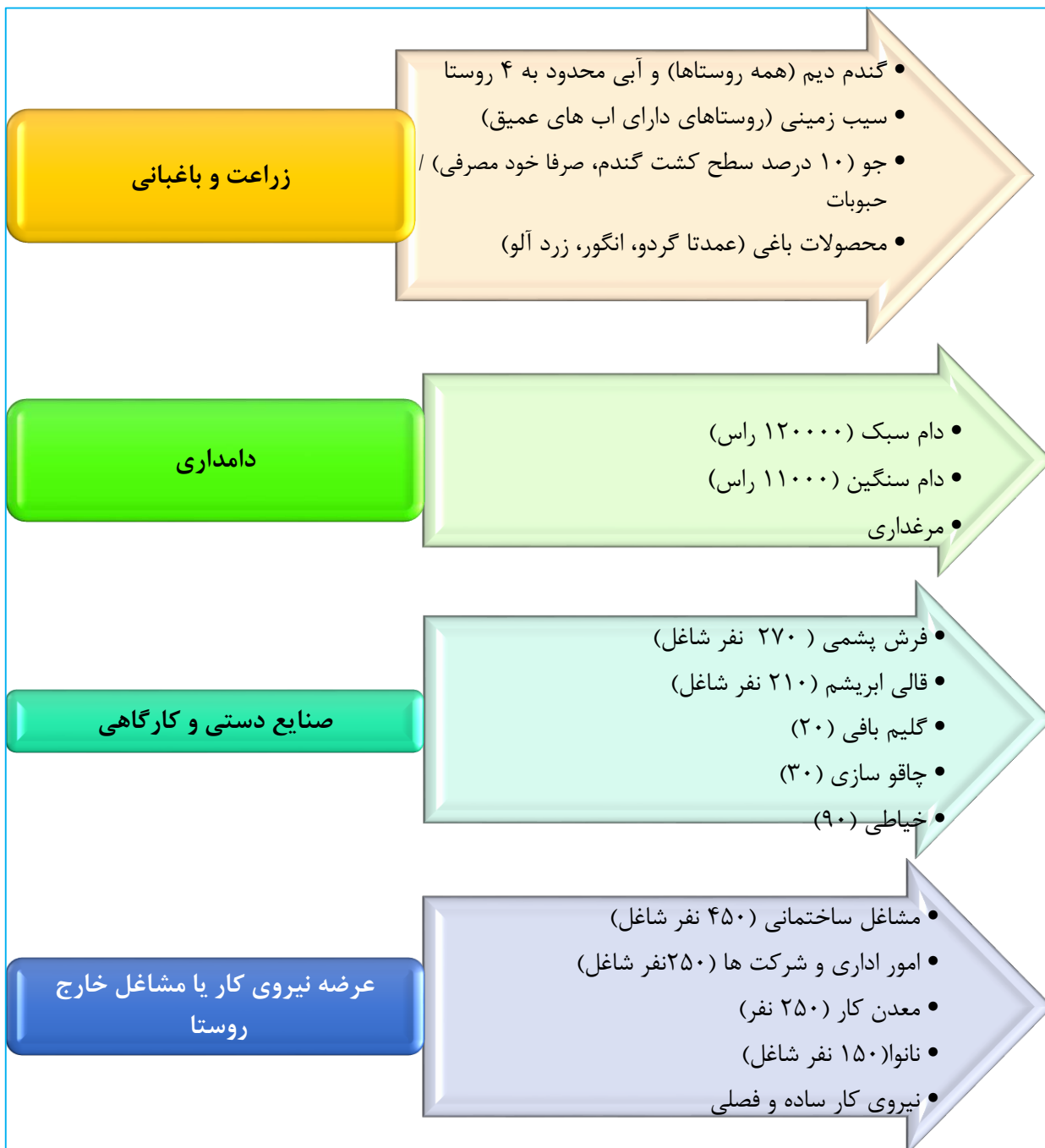
ردیف	عنوان متغیر / شاخص	سجاس	مرکزی	بزینه رود	افشار	واحد سال	منبع	جایگاه متغیر / شاخص (درصد)	
								استان	شهرستان
۱	توان نگهداشت جمعیتی (نرخ رشد شاخص نسبت جمعیت منظومه به جمعیت روستایی استان در دوره ۱۳۷۰ تا ۱۳۹۵)	۶,۵	۹,۸	۱۳,۹	-۳۸,۵	درصد	سرشماری	-۹۵ ۷۰	
۲	نسبت جمعیت روستایی به کل جمعیت منظومه (شهری و روستایی)	۷۴	۴۸	۸۲	۶۹	درصد	سرشماری	۱۳۹۵	۵۹ ۳۳
۳	سرانه جمعیت روستا	۴۷۴	۶۹۵	۶۷۴	۱۳۴	نفر	سرشماری	۱۳۹۵	۴۴۷ ۳۷۵
۴	شاخص تمرکز جمعیت روستایی (۵۰ درصد جمعیت روستایی در چند درصد روستاهای دارای سکنه قرار دارند)	۲۲	۱۹	۲۱	۱۵,۶	درصد	سرشماری	۱۳۹۵	
۵	درصد دانش آموز در حال تحصیل به جمعیت ۵ تا ۱۹ ساله	۷۲,۳	۷۲,۶	۷۲	۶۴	درصد	دستگاه / سرشماری	۱۳۹۶	
۶	متوسط بارش سالانه	۳۷۰	۳۴۰	۳۶۴	۲۱۰	میلی متر	دستگاه	۱۳۹۶	۳۵۰
۷	شاخص تمرکز برداشت منابع آب های زیرزمینی (۵۰ درصد چاه های عمیق و نیمه عمیق در چند درصد روستاها توزیع شده اند)	۹	۱۰	۸	۳	درصد	میدانی	۱۳۹۷	
۸	نسبت زمین های حاصل خیزی خوب به زمین های کشاورزی	۵	۶	۱۸,۷	۳,۵	درصد	دستگاه	۱۳۹۵	
۹	نسبت زمین های حاصل خیزی متوسط به زمین های کشاورزی	۶۶	۵۴	۶۶,۳	۴۲,۴	درصد	دستگاه	۱۳۹۵	
۱۰	نسبت اراضی کشاورزی کم شیب (۱ تا ۱۵ درجه) به کل اراضی کشاورزی	۷۴	۷۱	۸۵	۶۷	درصد	دستگاه	۱۳۹۵	
۱۱	نسبت مساحت زمین های آبی به اراضی قابل کشت	۱۵	۱۷	۱۰	۲,۵	درصد	میدانی	۱۳۹۷	
۱۲	سرانه چاه های عمیق در روستا	۲,۵	۵	۵,۵	۰,۰۳	درصد	میدانی	۱۳۹۷	
۱۳	سرانه چاه های نیمه عمیق و دستی در روستا (اعلام شده)	۹,۵	۵,۲	۱۰,۲	۲	درصد	میدانی	۱۳۹۷	
۱۴	رتبه افت آب های زیرزمینی	۲	۱	۳	-				
۱۵	سهم اراضی با فرسایش شدید و نسبتاً شدید	۳۰	۴۰,۵۳	۱۵,۰۵	۵۴	درصد	دستگاهی	۱۳۹۵	
۱۶	سرانه تعداد دام سبک در هر خانوار	۲۰,۴	۱۷,۲	۲۰,۳	۳۶,۳	رأس	میدانی	۱۳۹۸	
۱۷	سرانه تعداد دام سنگین در هر خانوار	۱,۹	۱,۵	۲,۰	۰,۴	رأس	میدانی	۱۳۹۸	
۱۸	نسبت روستاهای با خانوار +۲۰ دارای مشکلات شدید و خیلی شدید آب شرب (شبکه توزیع و وجود منابع سالم آب شرب)	۲۵	۳۷	۲۸	۵۳	درصد	میدانی	۱۳۹۷	
۱۹	نسبت روستاهای خانوار +۲۰ با مشکلات محدوده طرح هادی	۱۶	۲۵	۲۱	۳۴	درصد	میدانی	۱۳۹۷	
۲۰	نسبت روستاهای با خانوار +۲۰ گازکشی شده به کل روستاها	۷۳	۷۰	۱۷	۴۳	درصد	دستگاه	۱۳۹۷	
۲۱	نسبت اشتغال زنان به کل شاغلین	۴,۸	۷	۸,۵	۶	درصد	سرشماری	۱۳۹۵	
۲۲	بیشترین تعاملات اقتصادی برون شهرستانی با شهرهای	تهران، زنجان، قم، سلطانیه	تهران، خرمدره، زنجان	قم، تهران، کرج	قیدار، بیجار، قم، تهران، کرج		میدانی		

مقایسه شاخص‌های کلیدی بخش سجاس رود با سایر بخش‌ها، نشان‌دهنده رشد مثبت ولی وزن پایین جمعیتی منظومه در ۲۰ سال گذشته نسبت به منظومه‌های مرکزی و بزینه رود، اندازه کوچک‌تر متوسط جمعیت روستاها، فقر نسبی منابع آبی (شرب و کشاورزی)، توزیع نامتوازن منابع آب‌های زیرزمینی، برداشت غیرمجاز از منابع آبی، فرسایش کمتر خاک، اشتغال پایین زنان و تعامل با مرکز بخش و مرکز استان است. تنوع عرضه نیروی غیرکشاورزی منظومه پایین است ولی تنوع صنعتی منظومه به جهت استقرار در خط توسعه صنعتی خداآبنده در مقایسه با سایر منظومه‌های شهرستان، در وضعیت بهتری قرار دارد.

۱-۲ - ساختار اقتصادی و اشتغال غالب منظومه

ساختار اقتصادی منظومه روستایی سجاس رود بر محورهای کشاورزی (زراعت و دامداری با محوریت دام سبک)، عرضه نیروی کار به خارج از روستا و مناطق دیگر و صنایع دستی (فرش پشمی و ابریشمی) شکل گرفته است. زراعت و دامداری بخش غالب درآمدی سجاس رود می‌باشد. بخش دامداری در مجموع وزن بیشتری نسبت به زراعت دارد.

شکل ۶: منابع اصلی درآمدی منظومه سجاس رود



منبع: یافته‌های تحقیق

جدول زیر مهارت‌ها و حرفه‌های غیرکشاورزی غالب نیروی کار شاغل در روستاهای منظومه را نشان می‌دهد. مشاغل ساختمانی، فرش ابریشم و پشمی، کار در معادن کشور و شرکت‌های اطراف، نانوايي و نیروی کار ساده فصلی از حرفه‌های مهم منظومه سجاس رود می‌باشد.

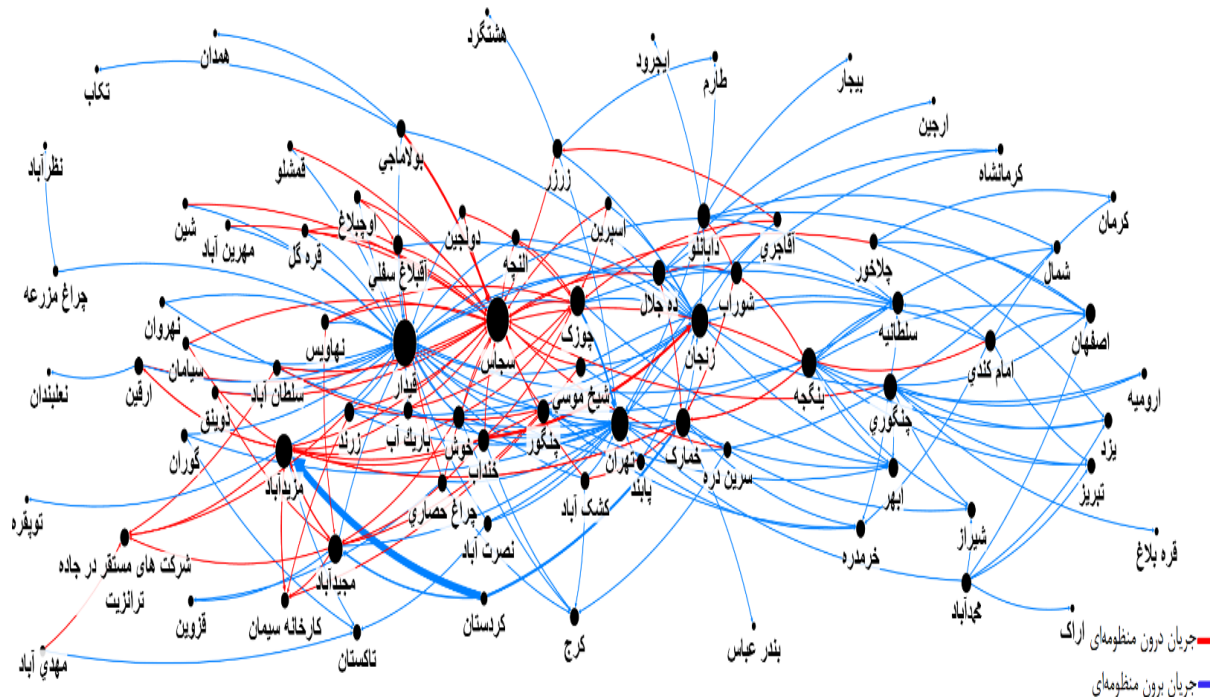
جدول ۳: مهارت و حرفه‌ی غالب غیر کشاورزی روستاییان

نام روستا	مهارت و حرفه‌ی غیر کشاورزی که در روستا شاغلند
بولاماجی	امور اداری/شرکت‌ها / مشاغل ساختمانی/ چاقو سازی
ارقین	امور اداری/ مشاغل ساختمانی/ شرکت‌ها
ذوینق	برق کار و لوله‌کش
گوران	برق کار و لوله‌کش / فرش بافی
چنگور	بنا و کاشی کار
چلاخور	تعمیر کار خودرو
اسپین	جوراب بافی و شیر پزی
خمارک	خیاطی و گلیم بافی
شوراب	راننده
زرند	سیمان کار
خنداب	سیمان کار، گچ بر و آرماتوربند
دولجین	شیر پزی
دابانلو	فرش بافی ابریشم
اقبالغ سفلی	فرش بافی
چنگوری	فرش بافی (۷۰)
ده جلال	فرش بافی پشم (۳۰) / شرکت‌ها / مشاغل ساختمانی
چراغ حصاری	کارگر فصلی
سرین دره	کارگر فصلی / معدن
مجیدآباد	کارگر کارخانه سیمان، پرهام / فرش بافی
خوش	مشاغل ساختمانی
مزیدآباد	کار در شرکت‌ها

منبع: یافته‌های تحقیق

(ب) جریان افراد (سفرهای شغلی)

در شکل (۸) جریان افراد منظومه سجاس رود که شامل سفرهای شغلی روستاییان می‌باشد، نمایش داده شده است. در این نمودار، ضخامت بردارها بیانگر شدت جریان و اندازه گره‌ها دلالت بر اهمیت آن گره از نظر تعداد روابط با سایر گره‌ها دارد.

شکل ۸: جریان افراد (سفرهای شغلی) در منظومه سجاس رود

از نظر شدت جریان ورود یا خروج، روستاهای ینگجه، مزیدآباد، چوزک، محمدآباد، چنگوری و خنداب به ترتیب بیشترین تعداد سفرهای شغلی را در منظومه سجاس رود به خود اختصاص داده‌اند. نکته قابل توجه در این بخش آن است که در روستای مزیدآباد بیشتر این شدت به ورود نیروی کار به این روستا اشاره دارد، به نحوی که تعداد قابل توجهی از کارگران از کردستان به ویژه در زمان برداشت سیب‌زمینی وارد این روستا می‌شوند.

مکان‌های قیدار، سجاس، تهران، زنجان، سلطانیه، ابهر، خرمدره، شرکت‌های مستقر در جاده ترانزیت، کرج و اصفهان بیشترین گره‌های ورود نیروی کار منظومه را دارا هستند.

۴-۱-۴ قابلیت‌ها و محدودیت‌های تأثیرگذار در توسعه منظومه روستایی سجاس رود**۴-۱-۱-۱ قابلیت‌ها**

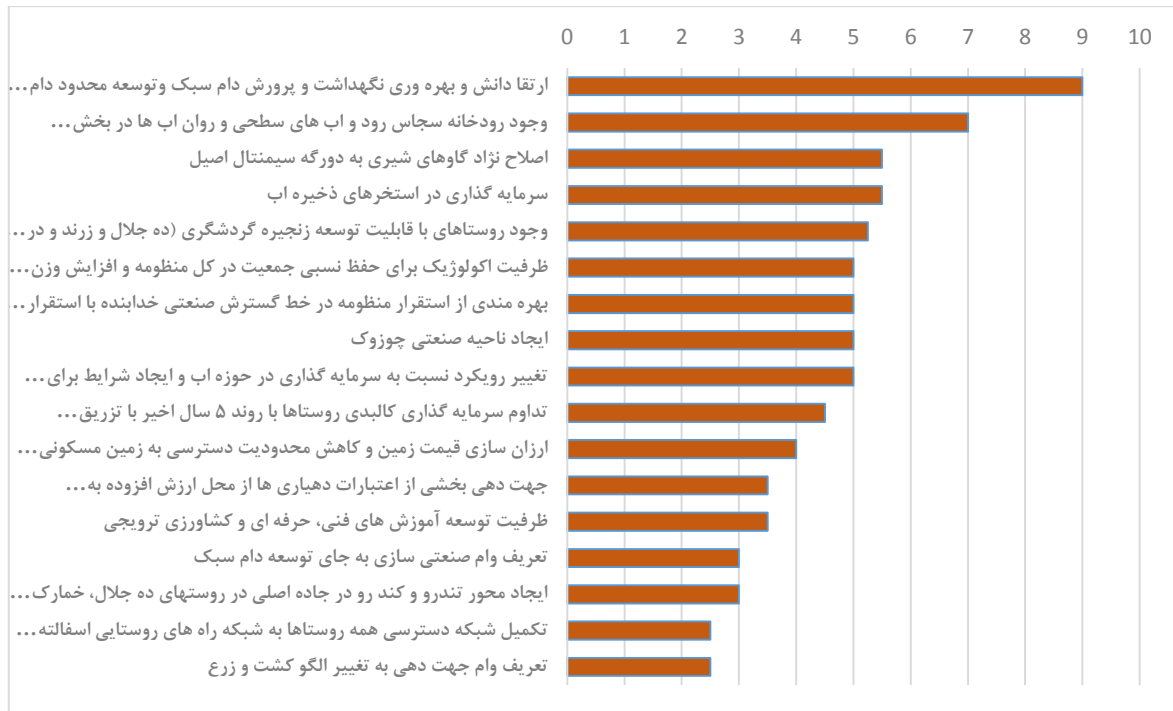
در جدول زیر ۳۴ قابلیت (متأثر از قوت‌ها و فرصت‌ها) در منظومه ارائه شده است. قابلیت‌های اثرگذار بر توسعه منظومه در ۶ دسته طبقه‌بندی شده‌اند. قابلیت‌های اثرگذار بر توسعه منظومه در ۶ دسته طبقه‌بندی شده‌اند.

جدول ۴: قابلیت های توسعه منظومه روستایی سجاس رود

طبقه بندی	قابلیت
اکولوژیک	وجود رودخانه سجاس رود و آب های سطحی و روان آب ها در بخش جنوبی و شمالی منظومه با قابلیت آبخوان داری و استخر ذخیره
	وجود روستاهای با قابلیت گردشگری (ده جلال و زرنند و در مرحله دوم آقاجری و چوزوک)
	مجاورت با سد گلابر
	امکان کنترل و تجمیع آب های سطحی و روان آب ها در بخش جنوبی منظومه با قابلیت آبخوان داری و استخر ذخیره
	زمین های نسبتاً حاصل خیز
اجتماعی و فرهنگی	حفظ نسبی جمعیت در کل منظومه و افزایش وزن جمعیت روستایی آن در مقایسه با استان
	نرخ پایین مهاجرت با وجود فقدان آب شرب و کشاورزی در بخشی از روستاها (در ۶ روستا)
	ظرفیت توسعه آموزش های فنی، حرفه ای و کشاورزی ترویجی
	وجود ظرفیت مشارکت اجتماعی - مذهبی مناسب روستاها در جهت توسعه روستا
	فقدان طایفه بندی و ایل محوری و نزاع های قومی
سابقه تاریخی و آثار فرهنگی و تاریخی در منظومه	
اقتصادی	توسعه زنجیره ارزش گردشگری بت محوریت روستاهای زرنند و ده جلال
	اصلاح نژاد گاوهای شیری به دورگه سیمنتال اصیل
	بهره مندی از استقرار منظومه در خط گسترش صنعتی خدابنده با استقرار شهرک صنعتی، مجتمع گلخانه ای خمارک و شرکت های پراکنده پیرامون جاده ترانزیتی - گردشگری
	تعریف وام جهت دهی به تغییر الگو کشت و زرع
	پتانسیل ارتقا دانش و بهره وری نگهداشت و پرورش دام سبک و توسعه محدود دام سبک
	ظرفیت سرمایه گذاری در استخرهای ذخیره آب
	پوشش کامل شبکه برق و حامل های انرژی
کالبدی	احداث یا اجرای جایگاه ذخیره ۵ تا ۱۰ مترمکعبی آب و آبشخور دام در روستای دارای مشکل تأمین آب احشام در تابستان
	افزایش اعتبار و پایدار شدن اعتبار دهیاری ها برای اجرای طرح هادی
	پوشش نسبی شبکه بهداشت
	پوشش در حال توسعه شبکه گاز
	پوشش کامل مدارس ابتدایی
	بازسازی و استحکام بخشی غالب مسکن روستایی در عمده روستاهای بزرگ
	قابلیت جهت دهی بخشی از اعتبارات دهیاری ها از محل ارزش افزوده به اولویت های اقتصادی روستا
مدیریتی	قابلیت ارزان سازی قیمت زمین در روستا با تغییر رویکرد به موضوع محدوده
	صدور اسناد سرمایه گذاری در روستاهای موقوفه و استفاده از قاعده تبدیل به احسن
	اتخاذ رویه های حقوقی اجرایی برای بازگشایی ها در طرح هادی درون روستا مثل مشروط شدن اعطای اشتراک گاز
	قابلیت تعریف الگوی انگیزشی برای تعیین اعتبار دهیاری روستاها از محل مالیات بر ارزش افزوده
	امکان پذیری تغییر رویکرد نسبت به سرمایه گذاری در حوزه آب
	قابلیت اجباری شدن بیمه حوادث از محل اعتبارات دهیاری ها و مشارکت اهالی
	قابلیت ایجاد ناحیه صنعتی چوزوک
سازمان فضایی	قابلیت حفظ و افزایش جمعیت دهستان اقبالغ با سرمایه گذاری در ذخیره منابع آبی
	قابلیت گردشگری (ده جلال و زرنند و در مرحله دوم آقاجری و چوزوک)

شکل ۶، نشان می‌دهد قابلیت‌های اقتصادی و برخی ظرفیت‌های اکولوژیکی بیشترین اثر در ارتقا و توسعه منظومه را دارند و سایر عوامل به ترتیب با وزن‌های پایین اثرگذاری دارند. دامداری سبک از محور اصلی درآمدی منظومه است. ارتقای بهره‌وری آن تأثیری معنی‌داری در افزایش درآمد منظومه خواهد داشت. همه قابلیت‌ها توان اجرایی و یا توجیه‌پذیری بالفعل یکسان ندارند. با اینکه عوامل اقتصادی بیشترین وزن در توسعه قابلیت‌های منظومه را دارند ولی برآورد می‌شود حداکثر حدود نصف آن‌ها قابلیت اجرایی و امکان‌پذیری را دارند.

شکل ۹: اولویت‌بندی ۲۰ قابلیت اصلی روستایی سنجاس رود



در منظومه سنجاس رود مشاغل خاص و مهارتی دارای قابلیت برندسازی و تقویت وجود دارند که در جدول ذیل مشخص شده است.

جدول ۵: مشاغل خاص و مهارتی دارای قابلیت برندسازی و تقویت در منظومه سنجاس رود

نام روستا	زمینه برند سازی قابلیت موجود روستا	برآورد میدانی اشتغال (نفر)	برند پیشنهادی	حوزه فروش یا خدمات
غالب روستاها	مشاغل ساختمانی	۴۷۰		عمدتاً تهران، کرج و شمال
عمدتاً در دابانلو، چنگوری، خوش و خنداب	قالی ابریشم / گلیم	۳۰۰		زنجان
عمدتاً در گوران، اقبلاغ سفلی، ده جلال، مجیدآباد	فرش بافی خامه	۲۷۰		بازار زنجان و قیدار
بولاماجی و روستاهای اطراف	چاقوسازی	۲۵		زنجان

منبع: یافته‌های تحقیق

۱-۴-۲- محدودیت‌ها

در جدول زیر ۴۳ محدودیت (متأثر از ضعف‌ها و تهدیدها) در منظومه ارائه شده است. محدودیت‌های اثرگذار بر توسعه منظومه در ۶ دسته طبقه‌بندی شده‌اند. همه محدودیت‌ها قابلیت کاهش یا تخفیف را ندارند. عوامل اکولوژیکی بیشترین وزن در ایجاد محدودیت در توسعه منظومه را دارند. جنبه‌های اقتصادی و کالبدی محدودیت‌های اثرگذار بعدی هستند.

جدول ۶: محدودیت‌های توسعه منظومه روستایی سجاج رود

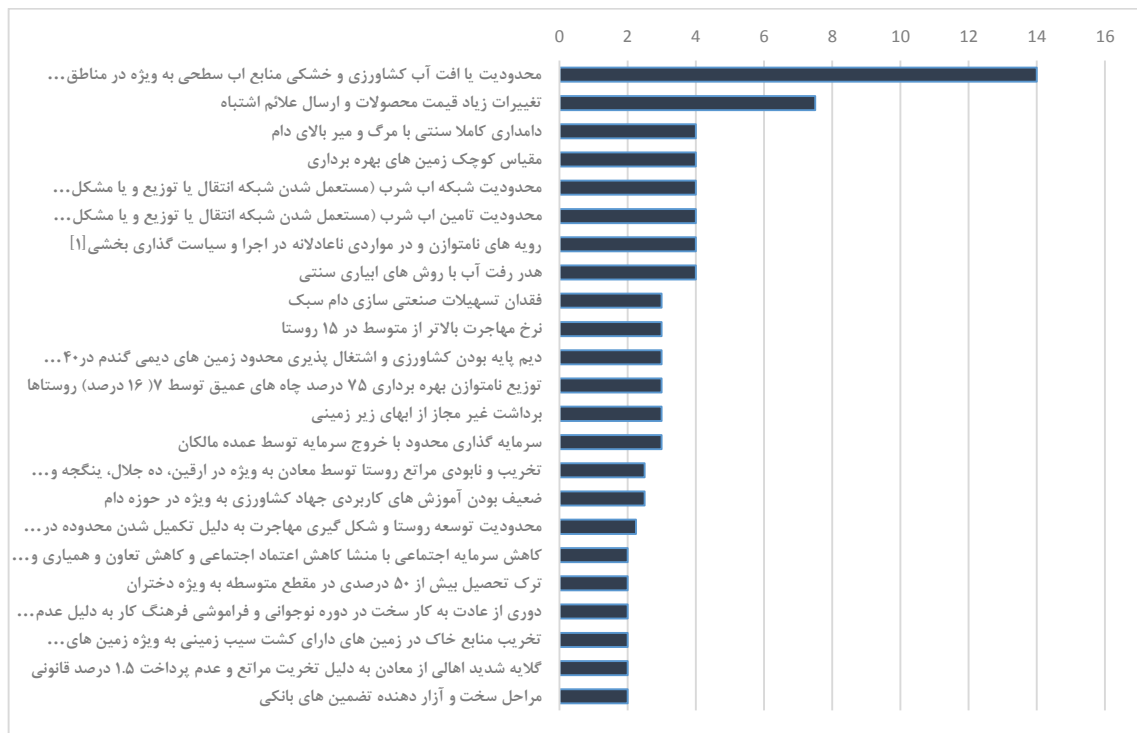
محدودیت	طبقه‌بندی	
محدودیت تأمین آب شرب (مستعمل شدن شبکه انتقال یا توزیع و یا مشکل کمبود منابع آب شرب) در ۱۳ روستا از متوسط تا بسیار شدید	اکولوژیک	۱
تخریب و نابودی مراتع روستا توسط معادن به ویژه در ارقین، ده جلال، ینگجه و شوراب		۲
تخریب منابع خاک در زمین‌های دارای کشت سیب‌زمینی به ویژه زمین‌های اجاره‌ای به همدانی‌ها		۳
محدودیت یا افت آب کشاورزی و خشکی منابع آب سطحی به ویژه در مناطق شمالی منظومه در ۱۹ روستا		۴
تخریب اراضی کشاورزی توسط کارخانه سیمان و معادن		۵
برداشت غیرمجاز از آب‌های زیرزمینی		۶
کاهش سرمایه اجتماعی با منشأ کاهش اعتماد اجتماعی و کاهش تعاون و همیاری و اعتماد به نهادی دولتی نظیر جهاد	اجتماعی و فرهنگی	۸
ترک تحصیل بیش از ۵۰ درصدی در مقطع متوسطه به ویژه دختران		۹
نرخ مهاجرت بالاتر از متوسط در ۱۵ روستا		۱۰
کاهش کیفیت آموزش با کاهش جمعیت و فقدان معلم اختصاصی هر پایه و نیز مدارس راهنمایی در غالب روستاها		۱۱
فقدان اثربخشی آموزش‌های ترویجی کشاورزی		۱۲
همکاری ضعیف و عدم صداقت در جلسات مشارکتی و تکمیل اطلاعات به ویژه در روستاهای با منابع آب‌های غیرمجاز		۱۳
دوری از عادت به کار سخت در دوره نوجوانی و فراموشی فرهنگ کار به دلیل عدم نیاز به کار بر روی زمین‌های عمدتاً دیمی		۱۴
فقدان علاقه به معدن کاری و افزایش بیکاران		۱۵
تغییرات زیاد قیمت محصولات و ارسال علائم اشتباه		اقتصادی (محدودیت‌های عمومی)
دامداری کاملاً سنتی با مرگ و میر بالای دام	۱۷	
مقیاس کوچک زمین‌های بهره‌برداری	۱۸	
هدر رفت آب با روش‌های آبیاری سنتی	۱۹	
سرمایه‌گذاری محدود با خروج سرمایه توسط عمده مالکان	۲۰	
فقدان الگوی بهینه کشت	۲۱	
عملکرد پایین در سیب‌زمینی (۴۰ تن اهالی و ۷۰ تن در هکتار همدانی‌ها)	اقتصادی (محدودیت‌های اختصاصی)	۲۲
اجاره زمین برای کاشت سیب‌زمینی به سیب‌زمینی‌کاران سایر استان‌ها		۲۳
نداشتن اعتبارات برای احداث و محل نگهداری دام		۲۴
دیم پایه بودن کشاورزی و اشتغال پذیری محدود زمین‌های دیمی گندم در ۴۰ درصد روستاهای منظومه و محدودیت زمین دیم در ایجاد اشتغال و درآمد (هر ۱۵ هکتار یک نفر اشتغال ناقص)		۲۵
توزیع نامتوازن بهره‌برداری ۷۵ درصد چاه‌های عمیق توسط ۷ (۱۶ درصد) روستاها		۲۶

جدول ۶: محدودیت‌های توسعه منظومه روستایی سجاس رود (دنباله)

محدودیت	طبقه‌بندی	
محدودیت توسعه روستا و شکل‌گیری مهاجرت به دلیل تکمیل شدن محدوده در ۷ روستا	کالبدی	۲۷
محدودیت شبکه آب شرب (مستعمل شدن شبکه انتقال یا توزیع و یا مشکل کمبود منابع آب شرب و یا نحوه توزیع از مجتمع‌های آب) در ۱۳ روستا از متوسط تا بسیار شدید		۲۸
عدم نوسازی مطلوب واحدهای مسکونی روستایی		۲۹
سرازیر شدن فاضلاب به دریاچه سد در دو روستای مجاور		۳۰
تجمع حیوانات موزی در خانه‌های رها شده در روستاها در روستاهای با مهاجرت شدید		۳۱
کمبود امکانات ورزشی مانند باشگاه و سالن ورزشی		۳۲
رویه‌های نامتوازن و در مواردی ناعادلانه در اجرا و سیاست‌گذاری بخشی/فقدان	مدیریتی	۳۳
عدم ممانعت و پیگیری نهادهای متولی به ویژه منابع طبیعی از شخم زدن منابع طبیعی		۳۴
گلایه شدید اهالی از معادن به دلیل تخریب مراتع و عدم پرداخت ۱,۵ درصد قانونی		۳۵
ضعیف بودن آموزش‌های کاربردی جهاد کشاورزی به ویژه در حوزه دام		۳۶
مراحل سخت و آزاردهنده تضمین‌های بانکی		۳۷
مسیر طولانی، زمان‌بر و هزینه‌بر صدور مجوزها		۳۸
مشارکت محدود اهالی در تنظیم طرح هادی در گذشته		۳۹
مصرف آب شرب در بخش کشاورزی در تابستان و محدودیت آب شرب		۴۰
عدم استفاده از بیمه محصولات		۴۱
عدم بهره برداری از مزیت سد گلایر، عدم تعادل فضایی ساختار جمعیتی و تامین خدمات با مهاجرت زیاد از دهستان اقبلاغ	سازمان فضایی	۴۲
پیشرفت محدود احداث جاده دو بانده سلطانیه - قیدار - کبودآهنگ		۴۳

بر اساس جدول فوق، اطلاعات میدانی، اطلاعات ثبتی و جمع‌بندی مستندات وزن اولویت‌بندی محدودیت‌های توسعه در منظومه در نمودار زیر تلخیص شده است. محدودیت‌های زیر بیش از ۸۰ درصد مشکلات و محدودیت‌های منظومه را شامل می‌شوند.

شکل ۱۰: اولویت بندی ۲۳ محدودیت اصلی منظومه سحاس رود



۱-۵- جمع بندی مسائل کلیدی بخش (مرتبط با توسعه اقتصادی، اشتغال زائی و منظومه)

منظومه سحاس رود، از منظومه های متوسط از نظر توان اکولوژیکی در استان می باشد. اقتصاد منظومه عمدتاً به زراعت، دام سبک، دام سنگین و عرضه نیروی کار به خارج از روستاها وابسته است و فعالیت های جانبی اقتصادی نظیر فرش و قالی و مشاغل خانگی و خدماتی از سایر منابع درآمدی روستاهای منظومه اند. انتقال از اقتصاد کشاورزی پایه به اقتصاد خدماتی و صنعتی پایه، محور توسعه این منظومه می باشد. توسعه منظومه مستلزم بهبود درآمد با افزایش اشتغال به همراه ارتقا بهره وری است. با توجه به این رویکرد مسائل کلیدی بخش در جهت تحقق دو جهت گیری یاد شده است، از این روی به صورت فهرستوار مسائل کلیدی منظومه شامل:

- ۱- بازده و عملکرد پایین دام سبک و سنگین
- ۲- هدر رفت آب های سطحی و روان آبها و لزوم سرمایه گذاری خصوصی و عمومی در ذخیره آنها و احداث کانال یا لوله انتقال
- ۳- لزوم سرمایه گذاری در خطوط انتقال و توزیع آب شرب با توجه به فرسودگی شبکه یا محدودیت آب شرب در حدود ۳۰ درصد روستاها
- ۴- تسهیل در توسعه مجتمع های گلخانه ای خمارک و ایجاد ناحیه صنعتی جدید در چوزوک
- ۵- لزوم احداث انبارهای چندمنظوره و سردخانه در چوزوک و مزید آباد
- ۶- توسعه زنجیره گردشگری (ده جلال و زرنده)
- ۷- ایجاد محور تندرو و کندرو در جاده اصلی در روستاهای ده جلال، خمارک و مزید آباد
- ۸- رفع محدودیت دسترسی به زمین ساخت منازل مسکونی با اصلاح طرح هادی در روستاهای مشخص شده

- ۹- جبران از بین رفتن مراتع، جاده و درآمد روستاییان با پرداخت عوارض معادن به روستاها به ویژه در ارقین، ده جلال، ینگجه و شوراب و نیز جبران حقوق عرفی دامداران از اداره منابع جهت حذف دام در مرتع
- ۱۰- مقابله با برداشت غیرمجاز آب و همزمان اعطای تسهیلات برای استفاده از روش‌های آبیاری نوین، استخر ذخیره و آبخوان‌داری
- ۱۱- آسفالت‌نمودن قطعات مانده راه شوسه روستاها
- ۱۲- مشارکت هدفمند اوقاف در راستای افزایش اشتغال با واگذاری اسناد موقوفه در صورت سرمایه‌گذاری در رشته‌های اشتغال‌زا

۲- تبیین وضعیت هدف (افق برنامه و طرح: ۱۴۰۵ پایان برنامه هفتم)

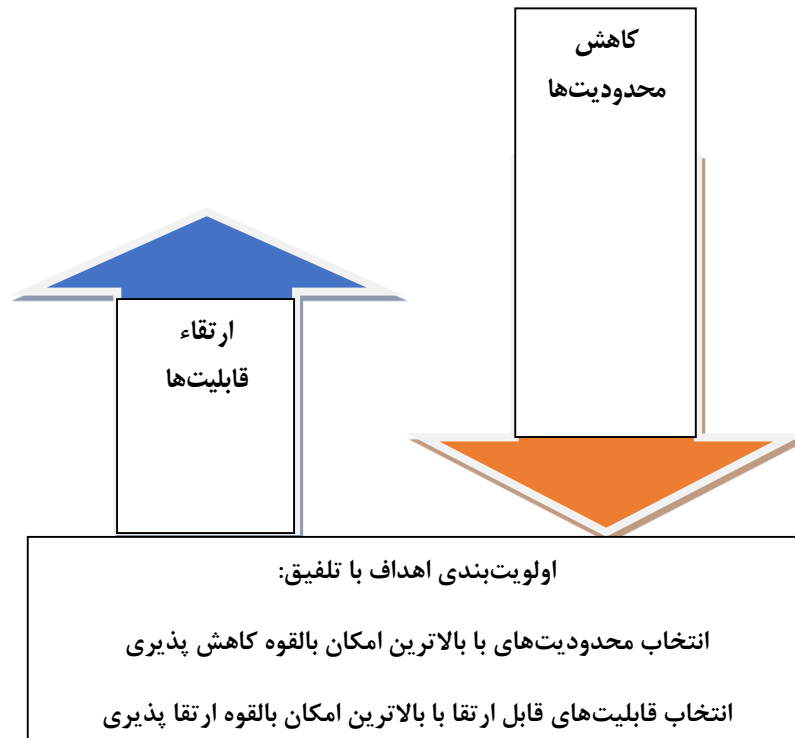
۲-۱- چشم‌انداز

منظومه سنجاس رود در افق ۱۴۰۵، منظومه ایست برخوردار از درآمد پایدار مبتنی بر ارتقای توانمندی‌های اقتصادی و با توان حفظ جمعیت با تکیه بر حفظ و تقویت ظرفیت اکولوژیک منظومه، ارتقا و توانمندسازی فرهنگی اجتماعی و آموزشی است.

۲-۲- اهداف کلی

با توجه به طبقه‌بندی اهمیت محدودیت‌ها و قابلیت‌ها در توسعه منظومه، هر نوع راهبرد عملیاتی و امکان‌پذیر در راستای کاهش محدودیت‌ها یا ارتقای قابلیت‌ها به عنوان اهداف کلی جهت‌گیری توسعه منظومه انتخاب شده است. البته در مواردی وجوه مشترک بین روش‌های کاهش تنگناها و فرایند ارتقا قابلیت‌ها ایجاد می‌شود که می‌تواند به عنوان یک اولویت مضاعف در نظر گرفته شود. رویکرد پیشنهادات مبتنی بر نظریه منظومه‌ای داگلاس می‌باشد. این روش به صورت شماتیک در شکل زیر ارائه شده است:

شکل ۱۱: الگوی انتخاب اهداف و جهت گیری توسعه ای با ملاحظه فرایند شبکه ای داگلاس در منظومه های روستایی



توسعه منظومه مستلزم بهبود درآمد با افزایش اشتغال به همراه ارتقا بهره وری است. با همین رویکرد و ملاحظه اقتصاد شبکه ای داگلاس از تلفیق انتخاب محدودیت های با بالاترین امکان بالقوه کاهش پذیری و انتخاب قابلیت های قابل ارتقا با بالاترین امکان بالقوه ارتقا پذیری، راهبردهای زیر به عنوان اهداف کلی توسعه منظومه می باشد.

۱. ارتقا درآمد پایدار و توانمندی اقتصادی منظومه
۲. حفظ و تقویت توان اکولوژیک منظومه
۳. ارتقا و توانمندسازی فرهنگی اجتماعی و آموزشی
۴. ارتقا امکانات رفاهی و سکونت پذیری منظومه
۵. تقویت پیوندهای فضایی درون منظومه ای

۲-۳- راهبردها و سیاست ها اجرایی توسعه منظومه های روستایی

بررسی محدودیت ها و قابلیت ها مشخص می کند وزن محدودیت ها در رشد و توسعه منظومه بیشتر از وزن ارتقای قابلیت های آن است. جدول زیر راهبردها، اقدامات سیاستی و اجرایی مستخرج از تلفیق تنگناها و قابلیت ها و نهاد متولی یا وابسته به اجرای راهبرد را نشان می دهد.

جدول ۷: بسته راهبردها، اقدامات سیاستی و اجرایی توسعه منظومه و نهادهای متولی

ردیف	طبقه‌بندی راهبردها	اقدامات	نهادهای متولی
۱	ارتقا درآمد پایدار و توانمندی اقتصادی منظومه	تسهیلات به واحدها و کارگاه‌های اشتغال‌زا طبق جدول پیوست طرح‌های اشتغال‌زایی و با تأکید بر جدول اولویت‌ها	ارگان‌های ارائه دهنده تسهیلات
۲		تعریف و اجرای برنامه‌های عملیاتی ارتقا بازده و عملکرد دام سبک / اصلاح نژاد به دام سنگین سمینتال	جلب مشارکت مردم / جهاد کشاورزی
۳		سرمایه‌گذاری برای تجمیع آب در استخرهای PVC با ارائه تسهیلات ارزان به ویژه برای چشمه‌های دائمی و قنات‌های پر آب	جلب مشارکت مردم / جهاد کشاورزی
۴		تسهیل در توسعه مجتمع‌های گلخانه‌ای خمارک	جهاد/ صمت
۵		توسعه زنجیره گردشگری (زرنند)	بخشداری/ صنایع دستی/ ارگان‌های تسهیلات دهنده
۶		فهرست بندی عمده مالکان دهستان‌ها و ایجاد تعاونی‌های سرمایه‌گذاری عمده مالکان و ارائه طرح‌های سرمایه‌گذاری به ویژه ذخیره آب با تسهیلات مناسب	بخشداری / فرمانداری / ارگان‌های ارائه دهنده تسهیلات
۷		تصویب و پیگیری اجرای الگوی بهینه کشت ناحیه یا روستاهای همسان دارای منابع آبی در جهاد کشاورزی شهرستان	جلب مشارکت روستاییان / جهاد کشاورزی
۸		سرمایه‌گذاری در سردخانه‌ها، صنایع تبدیلی سیب زمینی و گوجه فرنگی	صمت/ارگان‌های ارائه دهنده تسهیلات
۱	ارتقا و توانمندسازی فرهنگی اجتماعی و آموزشی	توسعه آموزش‌های فنی، حرفه‌ای و کشاورزی ترویجی به ویژه تبدیل کارگران نیمه ماهر به ماهر در مشاغل ساختمانی با آموزش‌های تعریف شده محدود نمودن وعده دهی توسط مسئولان به روستاییان جهت جلوگیری از آثار منفی وعده‌های بی‌نتیجه نظیر طرح کارا، آب‌رسانی	فنی حرفه‌ای / جهاد کشاورزی
۲		ارسال راهنمای مشارکت اقتصادی روستاییان به سازمان تبلیغات اسلامی جهت نشر در روستاها	فرمانداری/ استانداری
۳		تمرکز بر دلایل نقطه‌ای مهاجرت در روستاهای با مهاجرت بالا و اولویت‌دهی بر تخصیص برخی از اعتبارات به آن‌ها	اوقاف / تبلیغات اسلامی
۴		اصلاح رویکرد بنیاد مسکن در اصلاح و اجرای طرح‌های هادی با هدف ارزان‌سازی قیمت زمین و تسهیل و تسریع در صدور سند منازلی روستایی همکاری استانداری و دادگستری در جهت تصویب دستورالعمل تخریب و تسطیح خانه‌های رها شده در روستاهای با مهاجرت گسترده	بخشداری / فرمانداری
۱	ارتقا امکانات رفاهی و سکونت پذیری کالبدی منظومه	توسعه امکانات ورزشی مانند زمین، باشگاه و سالن ورزشی	بنیاد مسکن
۲		الزام به پرداخت حقوق قانونی اهالی به دلیل تخریب منابع و مراتع روستا	استانداری / دادگستری
۳		آموزش، کنترل و نظارت از سوی مراجع در جلوگیری از تخریب منابع خاکی در زمین‌های کشت سیب‌زمینی	اداره تربیت بدنی
۱	حفظ یا تقویت توان اکولوژیک منظومه	استفاده از ابزارهای کنترل انتشار آلودگی کارخانه سیمان	فرمانداری/ صمت
۲		مقابله با برداشت آب غیرمجاز و همزمان اعطای تسهیلات برای استفاده از روش‌های آبیاری نوین، استخر ذخیره و آبخوان‌داری	فنی حرفه‌ای / جهاد کشاورزی
۳		جهت‌دهی بخشی از اعتبارات دهیاری‌ها از محل ارزش‌افزوده به زیرساخت‌های اقتصادی روستا به جای رویکرد کالبدی	محیط زیست
۴		بازبینی سیاست ترویجی جهاد با تأکید بر اثربخشی آن برای بهره‌بردار نهایی و اولویت دادن به دام در برنامه‌های ترویجی	آب منطقه‌ای
۱	اصلاح رویه‌های مدیریتی و ارتقا	جهت‌دهی بخشی از اعتبارات دهیاری‌ها از محل ارزش‌افزوده به زیرساخت‌های اقتصادی روستا به جای رویکرد کالبدی	سازمان مدیریت
۲		بازبینی سیاست ترویجی جهاد با تأکید بر اثربخشی آن برای بهره‌بردار نهایی و اولویت دادن به دام در برنامه‌های ترویجی	جهاد کشاورزی

ردیف	طبقه‌بندی راهبردها	اقدامات	نهادهای متولی	
۳	بهره‌وری مدیریت	کاهش مسیر طولانی، زمان‌بر و هزینه‌بر صدور مجوزها مثلا با ایجاد پنجره واحد صدور مجوزهای روستایی / تفاهم با بانک‌ها در جهت تسهیل اعطای تسهیلات به روستا	سازمان مدیریت	
۴		تعریف وام صنعتی سازی به جای توسعه دام سبک	سازمان مدیریت و ارگان‌های ارائه دهنده تسهیلات	
۵		تعریف الگوی انگیزشی برای تعیین اعتبار دهیاری روستاها از محل مالیات بر ارزش‌افزوده با ملاحظه شاخص‌هایی چون توفیق در کاهش مهاجرت، مشارکت جمعی در تعیین ۲۰ درصد اعتبار روستاها	سازمان مدیریت / بخشداری	
۶		اجباری شدن بیمه حوادث از محل اعتبارات دهیاری‌ها و مشارکت اهالی	بخشداری	
۷		الزام به پرداخت حقوق قانونی اهالی به دلیل تخریب منابع و مراتع روستا	فرمانداری / صمت	
۸		مشارکت هدفمند اوقاف در راستای افزایش اشتغال با واگذاری اسناد موقوفه در صورت سرمایه‌گذاری در رسته‌های اشتغال‌زا	اداره اوقاف	
۹		حذف بارانه از کود و جو کنسانتره به دلیل فساد در توزیع و اضافه نمودن آن به قیمت خرید کندم و جو	شورای برنامه‌ریزی استان	
۱۰		اجباری شدن بیمه حوادث از محل اعتبارات دهیاری‌ها و مشارکت اهالی	فرمانداری	
۱		تقویت پیوندهای فضایی درون منظومه‌ای	ایجاد ناحیه صنعتی چوزوک	جهاد کشاورزی
۲			حفظ جمعیت مرکز دهستان اقبال با سرمایه‌گذاری در ذخیره منابع آبی	اداره راه
۳	ایجاد محور تندرو و کندرو در جاده اصلی در روستاهای ده جلال، خمارک و مزید آباد		اداره راه	

منبع: یافته‌های تحقیق

۲-۴- محورهای پیشران اقتصادی توسعه بخش

- ۱- سرمایه‌گذاری در استخرهای ذخیره آب ژئوممبران لوله‌گذاری یا کانال‌کشی انتقال آب از منابع چشمه یا قنات/ تشویق و تسهیلات کاشت با تیپ/ ایجاد چارچوب برای سرمایه‌گذاری روستاییان در حوزه آبیاری، حفظ جمعیت مرکز دهستان اقبال با سرمایه‌گذاری در ذخیره منابع آبی
- ۲- توسعه زنجیره گردشگری (با اولویت زرنده): ایجاد آبشار طبقاتی، رستوران باغی بین راهی با فروشگاه فرش‌های دستباف روستا، آب‌درمانی، خانه بوم گردی / باغچه باغ‌های اقامتی، گلستان گل محمدی، کارگاه های وابسته
- ۳- فهرست بندی عمده مالکان دهستان‌ها و ایجاد تعاونی‌های سرمایه‌گذاری عمده مالکان و ارائه طرح‌های سرمایه‌گذاری به ویژه ذخیره آب با تسهیلات مناسب
- ۴- تسهیل در توسعه مجتمع‌های گلخانه‌ای خمارک/ ایجاد ناحیه صنعتی چوزوک / سردخانه/ صنایع تبدیلی شیر، گندم و گوجه فرنگی و سیب زمینی / توسعه کارگاه های چاقو سازی / کارگاه های خیاطی/ گلیم بافی

- ۵- اصلاح نژاد گاوهای شیری به دورگه سیمنتال اصیل^۲ و بازبینی سیاست ترویجی جهاد با تأکید بر اثربخشی آن برای بهره‌بردار نهایی و اولویت دادن به دام سبک در برنامه‌های ترویجی
- ۶- رفع محدودیت دسترسی به زمین ساخت منازل مسکونی به ویژه برای جوان‌های متقاضی ساخت مسکن روستایی با اصلاح سریع طرح هادی به منظور جلوگیری از مهاجرت آن‌ها در ۷ روستا
- ۷- جبران از بین رفتن مراتع، جاده و درآمد روستاییان با پرداخت عوارض معادن به روستاها به ویژه در ارقین، ده جلال، ینگجه و شوراب
- ۸- مشارکت هدفمند اوقاف در راستای افزایش اشتغال با واگذاری اسناد موقوفه در صورت سرمایه‌گذاری در رسته‌های اشتغال‌زا

۲-۴-۱- اولویت‌های شغلی - رسته‌های سرمایه‌گذاری اشتغال با آثار انتشاری

۱. زنجیره گردشگری زرنده و ده جلال
۲. استخرهای ژئوممبران در روستاهای مشخص شده دارای چشمه و قنات به ویژه با بهره‌برداران محدود
۳. واحد لبنیاتی متوسط مقیاس در چوزوک
۴. سردخانه در مزید آباد
۵. تسهیلات توسعه مجتمع گلخانه‌ای خمارک
۶. تسهیلات کاشت با تیپ به ویژه برای ذرت و علوفه و ترویج آن
۷. توسعه کارگاه‌های گلیم بافی / چاقو سازی در روستاهای پیوست
۸. احداث استخرهای دومنظوره پرورش ماهی در شش روستای اصلی دارای بیشترین چاه عمیق و نیمه عمیق:
چوزوک، مزیدآباد، مجیدآباد، پابند، بولاماجی، خمارک
۹. توسعه کارگاه‌های کوچک مقیاس خیاطی در روستاهای پیوست اشتغال
۱۰. واحد کنسانتره و خوراک دام در چوزوک
۱۱. ایجاد مجتمع گلخانه‌ای جدید در چوزوک
۱۲. صنایع تبدیلی گندم / گوجه فرنگی / سیب زمینی / سنگ سلیس در مجاورت روستاهای دارای معدن

۲. بهبود صفات عملکردی مانند تولیدمثل، کاهش فاصله گوساله‌زایی، کاهش سخت‌زایی، کاهش ابتلا به ورم پستان، استفاده حداکثری از نهاده‌های تولیدی موجود و افزایش درآمد و سود خالص تولیدکنندگان روستایی در استان از اهداف این پیشنهاد است.

۲-۵- طرح‌ها و پروژه‌های سرمایه‌گذاری

در جدول زیر طرح‌ها و پروژه‌های سرمایه‌گذاری مستخرج از جمع‌بندی نتایج مطالعه مشخص شده است.

جدول ۸: فهرست طرح‌های سرمایه‌گذاری برای تولید و اشتغال‌زائی

پیوست سند توسعه اقتصادی، اشتغال‌زائی و طرح توسعه پایدار منظومه‌های روستایی										
ردیف	عنوان طرح	اعتبار موردنیاز میلیون ریال	میزان اشتغال نفر	محل اجرا نام روستا	کد شعاع عملکردی ۱	کد موضوعی طرح ۲	کد کارآفرین محوری ۳	اولویت طرح در سطح بخش ۴	کد دستگاه اجرایی مرتبط ۵	توضیح
										دارد ۶
	۲	۳	۴	۵	۶	۷	۸	۹	۱۰	۱۱
۱	توسعه دام سیک اصلاح نژاد شده	۱۲۰		امام کندی	۱	۱		۲	۱	
				شیخ موسی						
				سلطان‌آباد/اسلام‌آباد						
				پایند						
				کشک‌آباد						
				ذوبیق						
				النچه						
				شین						
				مهدی‌آباد (خان تیموری)						
				چلاخور						
				سرین دره						
خمارک										
محمدآباد										
۲	تسهیلات برای بهسازی طولی‌ها و ارتقا بازده دام	۱۵		اسپرین	۱	۱		۲	۱	
				غالب روستاها						
۳	واحد تولید فراورده‌های شیر و لبنیات متوسط مقیاس	۲۵		چوزک	۲	۲		۱	۲	۱
۴	شیرپزی و مرکز جمع‌آوری شیر	۹		دولجین	۲	۲		۲	۲	
				نهران						
				خوش						
				زرنده						
				اقبلاغ سفلی						
				نهایس						
۵	پرورش ماهی در استخرهای دومنظوره	۴		خمارک	۱	۱		۲	۱	
				پایند						
				چنگور						
				چوزوک						
۶	توسعه فعالیت‌های زنبورداری	۷		باریک آب	۱	۱		۲	۱	
				نصرت‌آباد						
				سرین دره						

جدول ۸: فهرست طرح‌های سرمایه‌گذاری برای تولید و اشتغال‌زائی (دنباله)

پیوست سند توسعه اقتصادی، اشتغال‌زائی و طرح توسعه پایدار منظومه‌های روستایی										
ردیف	عنوان طرح	اعتبار موردنیاز میلیون ریال	میزان اشتغال نفر	محل اجرا نام روستا	کد شعاع عملکردی ۱	کد موضوعی طرح ۲	کد کار آفرین محوری ۳	اولویت طرح در سطح بخش ۴	کد دستگاه اجرایی مرتبط ۵	توضیح دارد ۶
				مهدی‌آباد (خان تیموری) شین النچه قره گل چنگوری اقبلاغ سفلی کشک آباد ده جلال چراغ حصار پابند دولجین						
۷	گیاهان دارویی		۳	اقبلاغ سفلی	۱					
۸	کاشت زعفران / گل محمدی		۶	گوران سرین دره نهروان آقاجری چلاخور ده جلال قره گل شین چنگوری ده جلال اقبلاغ سفلی	۱	۱		۲	۱	
۹	رستوران باغی با ایجاد نمازخانه و سرویس بهداشتی بین راهی/با فروشگاه فرش‌های دستباف روستا/خانه بوم گردی / باغچه باغ‌های اقامتی/آب‌درمائی		۶	ده جلال	۲	۱		۲	۱	
۱۰	ایجاد مجموعه گردشگری مبتنی بر توان چشمه و کوه زرنده		۲۰	زرنده	۲					
۱۱	خانه بوم گردی		۲	زرنده/ ده جلال	۱					

جدول ۸: فهرست طرح های سرمایه گذاری برای تولید و اشتغالزایی (دنباله)

پیوست سند توسعه اقتصادی، اشتغالزایی و طرح توسعه پایدار منظومه های روستایی										
ردیف	عنوان طرح	اعتبار موردنیاز میلیون ریال	میزان اشتغال نفر	محل اجرا نام روستا	کد شعاع عملکردی ۱	کد موضوعی طرح ۲	کد کارآفرین محوری ۳	اولویت طرح در سطح بخش ۴	کد دستگاه اجرایی مرتبط ۵	توضیح دارد ۶
۱۲	تسهیلات کاشت ذرت از طریق تیوپ های نواری	۱۲	۱۲	بولماچی	۱	۱		۱	۱	
				قره گل						
				اوجبلاغ						
				چنگور						
				اقبلاغ سفلی						
				کشک آباد						
				ذوینق						
				زرزر						
چراغ حصاری										
۱۳	مرکزیت تولید بذر		۲	مزید آباد	۲	۱		۲	۱	
۱۴	کیف دوزی (ایده کارآفرینی)		۱	چراغ حصاری	۱	۲		۱	۲	
۱۵	کارگاه بسته بندی حیوانات		۲	خمارک	۱	۲		۲	۲	
۱۶	کارگاه های فرش و ابریشم بافی	۵۰	۵۰	مجیدآباد	۱	۳		۳	۳	
				ارقین						
				دابانلو						
				ذوینق						
				النچه						
				اقبلاغ سفلی						
				مهدی آباد (خان تیموری)						
				نهران						
نهایس										
۱۷	کارگاه های خیاطی و تولید لباس	۲۰	۲۰	چنگوری	۱	۲		۳	۲	
				ارقین						
				چلاخور						
				زرزر						
				چنگور						
				پابند						
				ده جلال						
۱۸	واحد کنسانتره و خوراک دام		۳	زرزر / چوزک خنداب	۳	۲		۲	۲	
۱۹	کارگاه های جوشکاری و تعمیر تراکتور		۲	خمارک	۲	۲		۱	۲	
۲۰	پرورش اسب		۲	مزید آباد	۲	۴		۱	۴	

جدول ۸: فهرست طرح‌های سرمایه‌گذاری برای تولید و اشتغال‌زایی (دنباله)

پیوست سند توسعه اقتصادی، اشتغال‌زایی و طرح توسعه پایدار منظومه‌های روستایی سجا سرود										
ردیف	عنوان طرح	اعتبار موردنیاز میلیون ریال	میزان اشتغال نفر	محل اجرا نام روستا	کد شعاع عملکردی ۱	کد موضوعی طرح ۲	کد کار آفرین محوری ۳	اولویت طرح در سطح بخش ۴	کد دستگاه اجرایی مرتبط ۵	توضیح
										دارد ۶
۲۱	گلخانه‌ی تره‌بار و سبزیجات		۶	بولاماچی	۲	۱		۲	۱	
۲۲	ایجاد کارگاه‌های تولید رشته		۳	نهروان	۲	۲		۳	۲	
۲۳	صنایع تبدیلی سیب‌زمینی		۲۰	مزیدآباد	۲	۲		۲	۲	
۲۴	صنایع تبدیلی از سنگ سلیس		۱۵	شورا	۲	۴		۲	۴	
۲۵				ینگجه	۲	۱		۳	۱	
۲۶				ده جلال	۲	۳		۱	۳	
۲۷	چاقوسازی		۶	بولاماچی / نصرت‌آباد	۱	۲		۱	۲	
۲۸	سورت و بسته‌بندی سیب‌زمین		۸	مزید آباد	۱	۴		۱	۴	
۲۹	بلوک‌زنی		۳	زرز	۲	۲		۱	۲	
۳۰	توسعه کشت محصول فیسالیس		۲	زرزر	۱	۴		۲	۴	
۳۱	کارگاه جدول و بلوک‌زنی		۲	چوزک	۲	۲		۱	۲	
۳۲	کارگاه تولید و بسته‌بندی کشمش		۱	پابند	۱	۲		۱	۲	
۳۳	کارگاه تولید چیپس میوه		۴	چوزک	۲	۲		۱	۲	
۳۴	ایجاد سردخانه		۵	مزید آباد	۲	۴		۱	۴	
۳۵				چوزک	۲					
۳۶	ایجاد رستوران و مرکز خدمات رفاهی و مسافری در کنار جاده		۴	مزیدآباد	۲	۴		۱	۴	
۳۷	کافی‌نت		۱	چوزک	۱					
۳۸	ایجاد خانه‌های بوم‌گردی		۱	آقاجری	۲	۳		۳	۳	

					۱	ینگجه	۴۰	استخر ذخیره سازی آب استخر ذخیره پی وی سی بر روی چشمه ها، قنات ها و روان آبها	۳۹
					۱	زرزر			
					۱	چنگوری			
					۱	بولماچی			
					۱	خوش			
					۱	چنگور			
					۱	پایند			

دول ۸: فهرست طرح های سرمایه گذاری برای تولید و اشتغالزائی (دنباله)

پیوست سند توسعه اقتصادی، اشتغالزائی و طرح توسعه پایدار منظومه های روستایی										
ردیف	عنوان طرح	اعتبار موردنیاز میلیون ریال	میزان اشتغال نفر	محل اجرا نام روستا	کد شعاع عملکردی ۱	کد موضوعی طرح ۲	کد کار آفرین محوری ۳	اولویت طرح در سطح بخش ۴	کد دستگاه اجرایی مرتبط ۵	توضیح دارد ۶
				ده جلال	۱					
				چلاخور	۱					
				ذوبیق	۱					
				اقبلاغ سفلی	۱					
				آقاجری	۱					
				خنداب	۱					
				زرند	۱					
				کشک آباد	۱					
				محمدآباد	۱					
				نصرت آباد	۱					
				دابانلو	۱					
۴۰	کارگاه ها و فروشگاه های خدماتی کنار جاده		۴	خمارک / مزید آباد/ ده جلال	۱	۴		۳	۴	
۴۱	گلخانه سبزیجات و توت فرنگی		۶	کشک آباد / بولماچی	۱	۱		۲	۱	
۴۲	انگشترسازی		۱	بولماچی	۱					
۴۳	گونی بافی		۱	اقبلاغ سفلی	۱					
۴۴	صدور مجوز واحد کنستانتیره فعال در روستا		۳	نصرت آباد	۱					
۴۵	کارگاه تشک سازی		۱	بولماچی	۱					
۴۶	انبار گندم		۲	چوزوک	۲					
۴۷	کاشت سیر		۲	شین	۱	۲		۲	۲	
	جمع		۴۵۲							

منبع: یافته های تحقیق

توضیحات کدهای جدول شماره ۳: فهرست طرح‌های سرمایه‌گذاری برای تولید و اشتغال‌زائی

- کد مقیاس / شعاع عملکردی: خرد/ روستا ۱، متوسط / دهستان ۲، کلان / بخش ۳ و فراکلان / شهرستان و بالاتر ۴
- کد موضوعی طرح: کشاورزی (زراعی، باغی، دامی، نوغانداری، زنبورداری، صیادی، پرورش ماکیان و ...) ۱، صنعت (با اولویت صنایع تبدیلی) و معدن ۲، صنایع دستی ۳، خدماتی (با تأکید بر اجرای طرح‌های سرمایه‌گذاری با رویکرد ارائه خدمات آموزش فنی و حرفه‌ای و عمومی مرتبط با روستا در قالب ایفای نقش تسهیلگری) ۴، گردشگری ۵ و سایر طرح‌ها (شامل محیطی-بوم شناختی، کالبدی، اجتماعی-فرهنگی و اقتصادی) ۶
- کارآفرین محور: طرح دارای ایده مرتبط با کارآفرینی (قابل اجرا توسط افراد بومی و غیربومی، مرتبط با ظرفیت‌ها، مزیت‌ها و محورهای تولید در روستا)، بله ۱ و خیر ۲
- اولویت طرح در سطح بخش: طرح‌های سرمایه‌گذاری پیشنهادی مبتنی بر توان تولید، اشتغال‌زائی، شعاع عملکردی و دارا بودن ایده‌های کارآفرینی اولویت‌بندی شوند. کدهای اولویت‌بندی: اولویت اول ۱، اولویت دوم ۲ و اولویت سوم ۳
- کد دستگاه اجرایی مرتبط ۴: سازمان جهاد کشاورزی ۱، سازمان صنعت، معدن و تجارت ۲، اداره کل میراث فرهنگی، صنایع دستی و گردشگری ۳ و سایر دستگاه‌های اجرایی ۴

طرح توضیح دارد: بله ۱ و خیر ۲ (توضیحات طرح‌ها با درج شماره ردیف در پیوست جدول شماره ۲ درج می‌شود).

۲-۶- پروژه‌های عمرانی

در جدول زیر طرح‌ها و پروژه‌های عمرانی مستخرج از جمع‌بندی نتایج مطالعه مشخص شده است.

جدول ۹: فهرست پروژه‌های عمرانی

اولویت	فصل / برنامه	اعتبار (میلیون ریال)	موضوع پروژه	نام روستا	دستگاه متولی
			بازسازی مدرسه دبستان که در آستانه تخریب و ریزش و کاملاً غیربهداشتی و فاقد امکانات برای دانش‌آموزان می‌باشد	النچه	آموزش و پرورش
			نوسازی و ترمیم مدرسه ابتدایی	محمدآباد	
			نوسازی مدرسه	نهروان	
			بازسازی مدرسه	نهلویس	
			با وجود اتمام و ساخت و تجهیز خانه بهداشت بعد یک سال	محمدآباد	بهداشت
			احداث جاده به آقبلاغ: راه ۴ روستا را از ۱۰ تا ۱۶ کیلومتر کوتاه می‌کند مسیر ورودی روستا دارای ارتفاع نسبتاً بلندی (در حدود ۱۰) می‌باشد که به دلیل باریک بودن جاده و نداشتن گاردریل، شرایط نامناسب و پرخطری را برای تردد ماشین‌ها به ویژه در مواقع بارانی و برفی ایجاد کرده است. به منظور پیشگیری از وقوع حادثه، اسفالت و ایمن کردن این مسیر به ویژه نصب گاردریل ضروری است.	سرین دره	راه
			نصب تابلوها در مسیر روستا	چراغ حصاری	
			احداث راه کندرو و تندرو در مسیر جاده	ده جلال	
			احداث راه کندرو و تندرو در مسیر جاده	خمارک	
			احداث راه کندرو و تندرو در مسیر جاده	مزیدآباد	
			تعمیر اسفالت جاده منتهی به روستا	امام کندی	
			اسفالت کردن مسیر خاکی ۷ کیلومتری به چنگوری و سجا س.	مهدی‌آباد (خان: تموم، م،)	
			استفاده بهینه از ساختمان تخلیه شده خانه بهداشت	ینگجه	
			اصلاح شبکه آب شرب روستا	زرزر	آب روستایی
			کم فشاری یا قطع آن در تابستان	زرزد	

	ینگجه	قطعی چند روزه آب در هر ماه
	پابند	بازسازی شبکه آب شرب
	خمارک	نوسازی شبکه آب
	چنگوری	اصلاح منبع آب شرب روستا
	امام کندی	فرسودگی لوله های انتقال آب شرب از بولماچی به طول ۳ کیلومتر
	اوجبلاغ	نصب محافظ برای چاه های دستی تأمین کننده آب شرب
	چوزک	پوسیدگی لوله های آب آشامیدنی
	ارقین	بازگرداندن آب آشامیدنی با لوله کشی به روستا
	نهاویس	اصلاح شبکه آب شرب
	ارقین	تأمین آب شرب بهداشتی
	بولماچی	تقویت منبع آب و اصلاح شبکه
	بولماچی	احداث سد خاکی
آب منطقه ای	چنگور	با پیگیری های صورت گرفته، محل ایجاد سد مشخص شده و نقشه برداری
	خنداب	مجوز حفر دو چاه معرض از قنات های خشک شده
	خوش	مجوز حفر دو چاه معرض از قنات های خشک شده
بنیاد مسکن	خمارک	توسعه محدوده به عنوان مشکل اصلی
	زرزر	توسعه محدوده
	محمدآباد	بازنگری طرح هادی و افزایش حریم و محدوده روستا
	چراغ حصاری	تکمیل شدن محدوده
	مهدی آباد (خان تیموری)	تکمیل شدن محدوده
	قره گل	عدم طراحی مناسب محدوده داخل روستا
	النججه	عدم وجود زمین های کاربری مسکونی و حریم و محدوده کم روستا و گرفتن هزینه زیاد برای اخذ آن
	چنگور	تکمیل شدن محدوده
	اوجبلاغ	احداث کانال یا لوله گذاری بین چشمه تا مزارع
	باریک آب	کانال یا لوله گذاری از چشمه ها تا مزارع تاک
جهاد کشاورزی	ده جلال	لاپروبی قنات ها
	شین	بازسازی کانال های آب
	نهروان	کانال کشی مسیر آب قنات
	اقبلاغ سفلی	ایجاد بند بر روی رودخانه فصلی
	ذوینق	کانال کشی مسیرهای انتقال آب به سطح مزارع
	ینگجه	کانال کشی دو مسیر آب کشاورزی
	سرین دره	کانال از چشمه تا مزرعه
	شین	لوله گذاری آب برای کانال قدیمی و شکسته شده که توسط جهاد کشاورزی
	گوران	ایجاد کانال سنگی داخل روستا به طول ۳۰۰ متر
	اقبلاغ سفلی	ایجاد کانال یا لوله گذاری بر روی قنات ها
	دولجین	لوله کشی برای انتقال آب چشمه ها که در فصول مختلف به هدر می رود.
	نصرت آباد	نیاز به تقویت با یک بند معیشتی در بالادست
	آقاجری	لوله گذاری باغات روستا
	ده جلال	کانال کشی مسیر انتقال آب رودخانه به روستا
	چراغ حصاری	کانال کشی از قنات تا سر مزارع
مهدی آباد (خان تیموری)	احداث کانال یا لوله کشی مسیر قنات تا مزارع	
خمارک	کانال کشی مسیر عبور آب کشاورزی	
ده جلال	تعمیر و لاپروبی قنات	
چنگور	کانال کشی	
آقاجری	تعمین مکان دفن زباله	
چوزک	محل دفن زباله	
دولجین	کانال کشی و انتقال فاضلاب به فاصله یک کیلومتری و خارج روستا	

			کنترل فاضلاب روستا برای عدم ورود به دریاچه روستا	آقاجری	دهیاری / بخشداری/ بهداشت
			تعیین تکلیف خانه‌های رها شده	شیخ موسی	
			دفع زباله	ززند	
			تعیین تکلیف خانه‌های متروکه	پابند	
			تعیین مکان دفن زباله	نپاویس	
			مکان زباله	چنگور	
			تعیین مکان زباله	نهروان	
			به دلیل رها کردن زباله و فاضلاب در روستای چنگوری در مسیر آب رودخانه، مشکلات بهداشتی عدیده‌ای برای روستاییان ایجاد شده است.	چلاخور	تربیت بدنی
			احداث سالن ورزشی	بولماچی	
			عدم تعهد به توافق تکمیل مجموعه ورزشی روستا از سوی سازمان جوانان	چنگوری	
			ایجاد سالن ورزشی با توجه به موقعیت جغرافیایی و چهار راه ارتباطی آن	چوزک	
			احداث سیل بند	گوران	
			اصلاح مسیر سیل	زرزر	
			ترمیم و بهسازی بنای قدیمی	دابانلو	
۱					میراث
			نیازمند سه آبشخور	شیخ موسی	منابع طبیعی
۳	۵۰		ایجاد آب‌خور دام در ۳ نقطه اطراف روستا	نهروان	
۳	۵۰		احداث بند	محمدآباد	
۳	۵۰۰۰		اصلاح مسیر چشمه فصلی برای هدایت به چمن	مزیدآباد	

منبع: یافته‌های تحقیق

توضیحات کدهای جدول فهرست پروژه‌های عمرانی

کد مقیاس / شعاع عملکردی: خرد/ روستا ۱، متوسط / دهستان ۲، کلان / بخش ۳ و فراکلان / شهرستان و بالاتر ۴
اولویت پروژه در سطح بخش: پروژه‌های عمرانی پیشنهادی مبتنی بر اثربخشی در پشتیبانی از توسعه روستا/روستاها
اولویت‌بندی شوند. کدهای اولویت‌بندی: اولویت اول ۱، اولویت دوم ۲ و اولویت سوم ۳.

۷-۲ - فهرست دوره‌های آموزشی مورد نیاز روستاها

در جدول زیر فهرست دوره‌های آموزشی مورد نیاز روستاها مستخرج از جمع‌بندی نتایج مطالعه مشخص شده است.

جدول ۱۰: فهرست دوره‌های آموزشی مورد نیاز روستاها

نام روستا	آموزش ۱	آموزش ۲	آموزش ۳
اسپرین	مرگ و میر دام و به نژادی		
خمارک	کنترل تخریب منابع آب و خاک	آموزش و ترویج توسعه پرورش ماهی در استخرهای	
مزیداباد	کنترل تخریب منابع آب و خاک	آموزش و ترویج توسعه پرورش ماهی در استخرهای	
مجیداباد	کنترل تخریب منابع آب و خاک	طراحی نقشه فرش	
بولاماجی	کلاس‌های اصلاح نژاد دام	آموزش کاشت گیاهان دارویی	آموزش مهارت‌های فنی و حرفه‌ای
ده جلال	فعالیت‌های گردشگری روستایی	کشت زعفران و گل محمدی	
زرند	فعالیت‌های گردشگری روستایی	کاشت گیاهان دارویی	
قره گل	تزریق سرم به دام سبک		
آقاجری	به نژادی با گاوهای دورگه		
ارقین	آموزش‌های مهارت‌های فنی و حرفه‌ای	آشنای با اصلاح نژاد دام / بهداشت دام	نقشه فرش
دابانلو	آموزش نقشه‌های قالی ابریشم	آموزش زعفران و گل محمدی	آشنای با اصلاح نژاد دام /
دولجین	آموزش به نژادی دام سنگین	آشنایی با تغذیه و نحوه تهیه خوراک دام سنگین	
چنگور	آشنایی با شیوه‌های کنترل علف هرز گندم		
زرزر	آشنایی با تغذیه و نحوه تهیه خوراک دام		
چراغ مزرعه	آشنای با اصلاح نژاد دام / بهداشت دام		
نهایس	آشنای با اصلاح نژاد دام / بهداشت دام	آشنایی با مدیریت آفات و سموم	
ذوبنق	آشنای با اصلاح نژاد دام / بهداشت دام	آشنایی با نحوه صحیح تغذیه دام سنگین	طراحی نقشه فرش
نهران	آشنای با اصلاح نژاد دام / بهداشت دام	آشنایی با اصلاح نژاد دام	آشنایی با اصول تغذیه دام
چنگوری	آشنای با اصلاح نژاد دام / بهداشت دام	به نژادی دام سبک	
پابند	آشنای با اصلاح نژاد دام / بهداشت دام		
چلاخور	آشنای با اصلاح نژاد دام / بهداشت دام		
کشک آباد	آشنای با اصلاح نژاد دام / بهداشت دام	آشنایی با تغذیه دام	
النچه	آشنای با اصلاح نژاد دام / بهداشت دام	آموزش زنبورداری	
محمدآباد	آشنای با اصلاح نژاد دام / بهداشت دام	آموزش مشاغل فنی و حرفه‌ای	
اوچبلاغ	آشنای با اصلاح نژاد دام / بهداشت دام		
ینگجه	آشنای با اصلاح نژاد دام / بهداشت دام		
گوران	آشنای با اصلاح نژاد دام / بهداشت دام		
شین	آموزش کاشت سیر	آموزش کاشت زعفران	
چوزک	اصلاح نژاد گاوها به نژاد دورگه	آموزش و ترویج توسعه پرورش ماهی در استخرهای	دامداری سبک مدرن و
خنداب	اصلاح نژاد گاوها به نژاد دورگه		
خوش	اصلاح نژاد گاوها به نژاد دورگه		

