



بنیادسکن انقلاب اسلامی
استان زنجان



جمهوری اسلامی ایران
سازمان برنامه و بودجه کشور
سازمان مدیریت و برنامه ریزی
استان زنجان

سند برنامه توسعه اقتصادی، اشتغالزایی و طرح توسعه پایدار منظومه های روستایی

استان زنجان

پیش نویس مقدماتی
(ویرایش اول)



شهرستان: ابهر
بخش: مرکزی

راژان آب زاگرس
مهندسین مشاور



بِسْمِ اللَّهِ الرَّحْمَنِ الرَّحِيمِ



جمهوری اسلامی ایران
سازمان برنامه و بودجه کشور
سازمان مدیریت و برنامه ریزی
استان زنجان

سند برنامه توسعه اقتصادی، اشتغالزایی

و طرح توسعه پایدار منظومه های روستایی استان زنجان

شهرستان: ابهر

بخش: مرکزی

۱۳۹۸

فهرست مطالب

پیشگفتار:	۱
مقدمه	۳
۱- تبیین و تحلیل وضعیت موجود	۶
۱-۱- شاخص های وضعیت توسعه بخش	۶
۱-۲- مسائل کلیدی بخش (مرتبط با توسعه اقتصادی، اشتغالزائی و منظومه)	۸
۱-۳- قابلیتها	۱۰
۱-۳- محدودیتها و تنگناها	۱۲
۱-۵- ساختار و سازمان فضائی موجود	۱۴
۱-۶- جمعبندی	۱۵
۲- تصویر کلان توسعه روستاهای بخش(افق برنامه و طرح: ۱۴۰۵ پایان برنامه هفتم)	۱۶
۱-۲- اهداف	۱۶
۲-۲- شاخصهای هدف (منتخب متغیرها و شاخصهای بیان وضعیت موجود)	۱۷
۳-۲- راهبردها و سیاست ها	۱۹
۴-۲- پروژههای پیشران توسعه بخش:	۲۲
۵-۲- ساختار و سازمان فضائی هدف (نقشه)	۲۳
۳- اقدامات، فعالیت ها، طرح ها و پروژه های توسعه بخش (پیوست سند)	۲۵
۴- نحوه اجرا، نظارت و بازنگری سند	۲۵
۱-۴- فهرست فعالیتها و سرمایه گذاریها	۲۸
توضیحات کدهای جدول شماره ۸ : فهرست طرحهای سرمایه گذاری برای تولید و اشتغالزائی	۴۱
توضیحات کدهای جدول شماره ۹ : فهرست پروژه های عمرانی	۴۱

فهرست جداول

- جدول شماره (۱): عوامل کاهنده و یا متوقف کننده ارتقای بهره وری در روستاها..... ۳
- جدول شماره (۲): متغیرها و شاخص های بیان وضعیت موجود..... ۶
- جدول شماره (۳): قابلیت های منظومه ابهر..... ۱۰
- جدول شماره (۴): محدودیت منظومه ابهر..... ۱۲
- جدول شماره (۵): مسایل کلیدی منظومه از نگاه جامعه محلی..... ۸
- جدول شماره (۶): راهبردها و سیاست های مطرح در منظومه ابهر... **ERROR! BOOKMARK NOT DEFINED.**
- جدول شماره (۷): فهرست فعالیت ها شامل تصمیمات و مصوبات مقرراتی و اجرائی..... ۲۸
- جدول شماره (۸): فهرست طرح های سرمایه گذاری برای تولید و اشتغالزایی..... ۲۹
- پیوست جدول شماره ۸ - توضیحات طرح های سرمایه گذاری موضوع کد ۶ جدول شماره ۸..... ۳۶
- جدول شماره (۹): فهرست پروژه های عمرانی..... ۳۷

فهرست اشکال

شکل شماره (۱) : موقعیت جغرافیایی منظومه ابهر..... ۵

سند برنامه توسعه اقتصادی، اشتغالزایی و طرح توسعه پایدار منظومه‌های روستایی استان زنجان بخش مرکزی شهرستان ابهر

پیشگفتار:

توسعه اقتصادی به عنوان یکی از ابعاد توسعه، ناظر بر فرآیندی است که طی آن درآمد سرانه حقیقی یک جامعه در یک دوره زمانی بلندمدت افزایش یابد؛ مشروط بر اینکه، تعداد فقرا، افزوده و توزیع درآمد، بدتر نشود. در این میان با بررسی تعاریف و اهداف متعدد توسعه به‌طور اعم و توسعه‌روستایی بطور اخص در کشورهای در حال توسعه این نکته آشکار است که هر یک از این تعاریف به نوعی ایجاد اشتغال پایدار، کاهش فقر و افزایش درآمد و به‌طور کلی، ارتقاء شاخص‌های توسعه اقتصادی نواحی روستایی را نشانه رفته‌اند. چرا که در جهان فعلی نیمی از بشریت؛ یعنی حدود سه میلیارد نفر درآمد روزانه‌شان کمتر از دو دلار بوده و روزانه ۳۲۰۰۰ کودک به دلیل فقر و نداری می‌میرند که اغلب این جمعیت‌های فقیر در نواحی روستایی ساکن‌اند. در ایران نیز پدیده فقر - به‌عنوان مهمترین نماگر توسعه اقتصادی - بخصوص در نواحی روستایی بسیار مسئله حائز اهمیتی است. از مهمترین معیارهای توسعه اقتصادی مسئله اشتغال افراد آن جامعه در فعالیتهای مختلف است. مبحث اشتغال و در مقابل آن بیکاری، از مهمترین مسائلی هستند که برای ایجاد یک جامعه مرفه باید مورد توجه قرار گیرد؛ زیرا شرط لازم برای رشد و توسعه هر جامعه‌ای، ایجاد اشتغال است. در همین راستا، با توجه به ضرورت قانونی برنامه ششم توسعه و تحقق سیاست‌های اقتصاد مقاومتی در راستای تقویت اقتصاد محلی و منطقه‌ای مقوله تدوین برنامه توسعه اقتصادی و اشتغال‌زایی روستایی در استان زنجان نیز مدنظر قرار گرفت. چنانچه در جزء ۱ بند الف ماده ۲۷ قانون ششم توسعه اجتماعی و اقتصادی جمهوری اسلامی ایران ذکر شده است این برنامه با تکیه بر مشارکت و سرمایه‌گذاری بخش غیردولتی (خصوصی، تعاونی و مردم‌نهاد) و نیز با مشارکت نیروهای محلی و با بهره‌گیری از تسهیلات بانکی و حمایت‌های دولتی (مادی و معنوی) تدوین می‌گردد. نقش شاخص دولت در این طرح‌ها تسهیلگری است. همچنین طرح توسعه پایدار منظومه‌های روستایی کشور نیز توسط بنیاد مسکن انقلاب اسلامی در سطح منظومه‌های روستایی در حال تدوین است. طرح توسعه پایدار منظومه‌های روستایی، طرحی است که به‌منظور تحقق توسعه پایدار سکونتگاه‌های روستایی از طریق انتظام فضایی منظومه‌های روستایی در قالب شبکه‌های محلی و ناحیه‌ای و با تاکید بر روابط و پیوندهای روستایی - شهری (بر طبق اصول نظری مایک داگلاس) تدوین می‌شود. افزون بر این، محتوای این طرح بر ترغیب حکمروایی خوب محلی از طریق مشارکت مردمی و تقویت روابط و مناسبات کارآمد اجتماعی - اقتصادی واحدهای سکونتگاهی منظومه، هم به لحاظ درونی و بین سکونتگاهی و از نظر برونی و بین منظومه‌ای تاکید می‌ورزد. تاکید بر مشارکت مردمی و تقویت مناسبات اجتماعی - اقتصادی بین سکونتگاهی از اهداف مشترک دو طرح است در واقع تکمیل پروسه مطالعات اقتصادی و اشتغالزایی روستایی مد نظر برنامه ششم تنها از طریق مطالعات شبکه‌ای منطقه‌ای طرح توسعه پایدار منظومه‌های روستایی می‌توانست شکل پذیرد. لذا، هماهنگی بین سازمان مدیریت و برنامه‌ریزی استان زنجان به‌عنوان متولی طرح توسعه اقتصادی و اشتغال‌زایی روستایی و بنیاد مسکن انقلاب اسلامی استان به‌عنوان متولی تهیه طرح توسعه پایدار منظومه‌های روستایی در خصوص ادغام دو طرح اتفاق افتاد که در نهایت مقرر گردید، کل پهنه فضایی استان در قالب ۱۷ بخش جغرافیایی - سیاسی مورد مطالعه

قرار گیرد. مطالعات در تیرماه سال ۱۳۹۷ شروع و افق یکساله برای پایان آن در نظر گرفته شد. مقدمات انجام مطالعه و هماهنگی‌های بین مشاور و کارفرما و تیم نظارت علمی طرح در خصوص روش‌شناسی مطالعات نزدیک به سه ماه به طول انجامید. نهایتاً، مطالعات میدانی و مراجعه به روستاها از اواسط پاییز ۱۳۹۷ شروع و در اردیبهشت ماه سال ۱۳۹۸ به اتمام رسید. روش‌شناسی مورد مطالعه در این طرح از نظر هدف توسعه‌ای و از نظر ماهیت و روش نیز توصیفی-تحلیلی و در مواردی تحلیل محتوای و همبستگی بود. داده‌ها و اطلاعات مورد نیاز نیز از طریق مطالعات کتابخانه‌ای و میدانی جمع‌آوری شد. در این میان مطالعات میدانی با تاکید بر رویکرد مشارکتی و با تشکیل گروه‌های مشارکتی روستایی، انجام محاسبه‌های نیمه‌ساختار یافته، تکمیل پرسشنامه‌های روستایی و خانوار، شناسایی کارآفرینان محلی، صاحبان بنگاه‌های اقتصادی خرد، سرمایه‌گذاران و ایده‌های کارآفرینی پیش رفت، بدون شک در این مسیر مشکلات عدیده‌ای پیش روی مشاور از قبیل انطباق زمان مطالعات میدانی با فصل زمستان، عدم همکاری تعدادی اندکی از دهیاران و شوراهای اسلامی روستا، منابع مالی محدود وجود داشت با این حال با مراجعه مستقیم به بیش از ۵۰ روستای بالای ۲۰ خانوار و تشکیل گروه‌های کانونی مشارکتی و تکمیل پرسشنامه‌های سایر روستاها با کمک نمایندگان محلی روستاهای مذکور، جمع‌بندی مطالعات میدانی در کنار مطالعات اسنادی در تیرماه سال جاری به اتمام رسید و پروژه‌های توسعه اقتصادی و اشتغالزایی روستایی شهرستان ابهر تکمیل گردید.

گزارشی که در ادامه ارائه شده است، خلاصه‌ای بسیار مختصر از گزارشات اجتماعی، اقتصادی، کالبدی و محیطی انجام شده برای مطالعات است که سعی شده است دید کلی از وضعیت شهرستان ارائه شده و در نهایت پروژه‌های توسعه اقتصادی و اشتغالزایی به تفکیک روستاهای نمونه ارائه شود.

بی‌شک در تکمیل پروسه مطالعاتی حمایت‌های بی‌دریغ ریاست محترم سازمان مدیریت و برنامه‌ریزی استان و عوامل کاری تحت نظر ایشان، مدیر کل محترم بنیاد مسکن انقلاب اسلامی و عوامل کاری معاونت عمران روستایی و تیم محترم علمی نظارت بر تهیه طرح در هدایت بهینه طرح به‌سوی هدف مورد نظر شامل حال این مشاور بوده است. با این حال همکاری و پشتیبانی فرمانداری محترم و بخش مرکزی شهرستان و بنیاد مسکن انقلاب اسلامی شهرستان و همچنین دهیاران زحمتکش روستاها در تکمیل و مطالعات نقش به‌سزایی داشته است.

مقدمه

روستاها در استان زنجان همانند سایر روستاهای کشور متأثر از جریان وسیع تغییرات فناوری و ارتباطات، تحولات متفاوتی را در زمینه‌های اقتصادی، اجتماعی و فرهنگی تجربه کرده اند؛ به گونه‌ای که، سرمایه‌گذاری‌های گسترده در زیرساخت‌های کالبدی روستاها، چهره و کالبد آنها را تغییر داده و سطح انتظارات جامعه روستایی را به جامعه شهری نزدیک و همسو کرده است. با وجود این اقدامات، ساختار تولید و اشتغال در روستا دستخوش تغییرات محدودتری بوده است.

رشد اقتصاد روستا بر دو محور رشد سرمایه‌گذاری و رشد بهره‌وری متکی است. البته رشد صرفاً بر مبنای سرمایه‌گذاری به سرعت مشمول قاعده بازده نزولی عوامل تولید شده و بازده سرمایه‌گذاری متاخرتر را کاهش می‌دهد. بنابراین رشد روستا به صرف انجام سرمایه‌گذاری جدید مقرون به صرفه نبوده و به سرعت متوقف می‌شود. مطالعات اقتصادی نشان می‌دهد که رشد بیش از ۵۰ درصد رشد اقتصادی به‌ویژه در روستاها وابسته به ارتقا و رشد بهره‌وری است. زمینه‌های سرمایه‌گذاری در روستاها را می‌توان از طریق قابلیت‌سنجی و تحلیل تنگناها و سایر ملاحظات نظیر بازار استخراج نمود و در قالب پروژه‌های اولویت دار، فرآیند رشد اقتصاد روستا و به تبع آن تحول در روستا را با سرمایه‌گذاری‌های جدید تسریع نمود.

سرمایه‌گذاری و سیاست‌گذاری برای ارتقای بهره‌وری عمومی در اقتصاد روستا به‌جای نگاه پروژه‌ای و یک بعدی نیازمند رویکرد سیستماتیک و فرآیندی است. در یک دسته‌بندی کلی می‌توان عوامل کاهنده و یا متوقف کننده ارتقای بهره‌وری در روستاها را در قالب محورهای زیر طبقه‌بندی کرد:

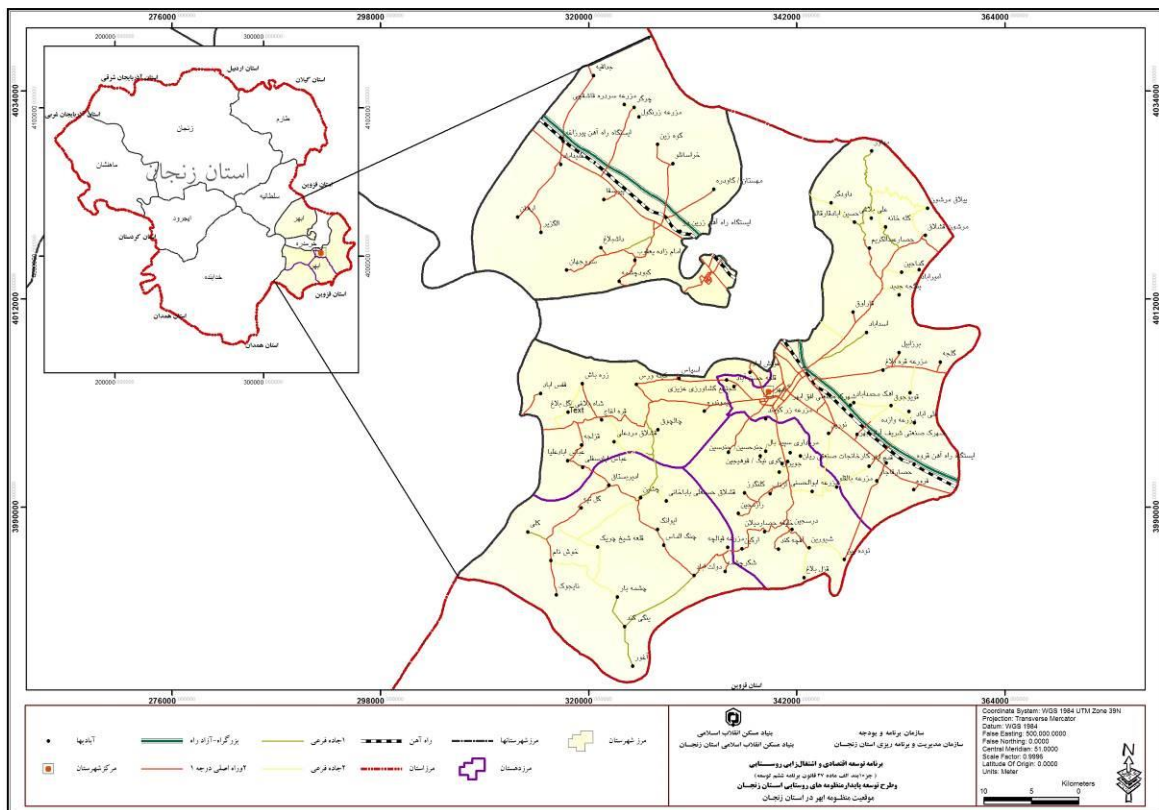
جدول شماره (۱) : عوامل کاهنده و یا متوقف کننده ارتقای بهره‌وری در روستاها

ردیف	موانع عمومی ارتقای بهره‌وری	فرآیند و تبعات
۱	شکاف معنی دار قیمت تولید تا مصرف و قیمت‌های با تغییرات گسترده	فاصله معنی‌داری بین قیمت در مزرعه و قیمت مصرف کننده وجود دارد؛ به نحوی که بخش زیادی از ارزش افزوده بخش کشاورزی از روستاها خارج شده و نصیب واسطه‌ها می‌شود. این شکاف به کاهش درآمد و انگیزه‌های سرمایه‌گذاری روستاییان منتهی می‌شود. و به دلیل ناکارآمدی سیاست‌های اصلاحی، فرایند تار عنکبوتی قیمت در بیشتر محصولات رخ می‌دهد.
۲	مقیاس خرد فعالیت ها در بخش کشاورزی	متأثر از قانون تقسیم اراضی و قانون ارث و عدم شکل‌گیری سیاست‌گذاری صنعتی بزرگ مقیاس در چندین دهه گذشته مقیاس تولید کشاورزی در روستاها بسیار کوچک تر شده است. در چنین شرایطی به دلیل آنکه مبنای فعالیت‌ها صرفاً معیشتی بوده است، معمولاً اهداف اقتصادی مد نظر قرار نگرفته و بهای تمام شده محصولات نیز در دامنه اقتصادی ملحوظ نشده است.
۳	محدودیت و تقلیل منابع آبی	اب یکی از ارکان و نهاده‌های محوری اقتصاد روستا است. تغییرات اقلیم و محدودیت بارش در سه دهه گذشته، افزایش شدید تقاضای مصرف آب در بخش کشاورزی با گسترش اراضی زیر کشت آبی و حفر چاه‌های مجاز و غیرمجاز از دهه ۱۳۶۰ به این سو و از طرفی عدم انتشار و تعمیق فناوری‌های کاهش مصرف آب در بخش کشاورزی با فقدان بازار آب یکی از عوامل محوری ارتقاء بهره‌وری

ردیف	موانع عمومی ارتقای بهره‌وری	فرآیند و تبعات
		و درآمد روستا از محل فعالیت‌های کشاورزی است. با مصرف موجود آب در بخش کشاورزی می‌توان تولید را دو تا سه برابر افزایش داد.
۴	دستگاه‌ها و متولیان سیاست گذاری ناهمسو در روستا	دستگاه‌های اجرایی نظیر جهاد کشاورزی، آب منطقه‌ای، منابع طبیعی، آب فاضلاب روستایی و ... از جمله نهادهای اثر گذار در تحول و توسعه روستاها هستند. ناهماهنگی بین دستگاهی و ضعف سیاست‌گذاری متوازن موجب ناهمسویی سیاست‌گذاری‌ها در حوزه روستا شده است.
۵	کمیبود نیروی انسانی ماهر و متخصص	در اقتصاد بیان می‌شود که تخصص منجر به ایجاد ارزش افزوده بیشتری می‌شود. پایین بودن سطح سواد و تخصص کشاورزان و سن بالای کشاورزان و درآمد کم آنان در کنار پارادایم ذهنی مقاوم و سخت آنها به تغییر رفتاری و کشت خود در برابر مهارت و دانش نیروی کار جوان منجر به شکاف ساختاری و رفتاری بین این دو دسته شده است؛ در این میان به دلیل آن که مالک و تملک زمین‌ها نیز از آن سنتی گراهای دیرینه می‌باشد، دسته دوم یا مجبور به تسامح با سنت‌گراها می‌باشند یا با مخالفت و سرکوب خود، مجبور به مهاجرت می‌شوند که با این شرایط باعث کاهش نیروی کار ماهر، کارآفرین و سرمایه‌های انسانی و حفظ بافت جمعیتی سنت‌گرا و اغلب غیر ماهر و با بهره‌وری پایین می‌گردد. در آمریکا فقط ۳ درصد جمعیت، کشاورز و روستا نشین هستند که ضمن تأمین نیاز داخلی، صادرات هم می‌کنند اما در ایران با وجود ۳۳ درصد اشتغال در بخش کشاورز عموماً در کشاورزی سنتی و معیشتی به سر می‌برد. روستاییان با توجه به شیوه فکری و عدم دانش و مهارت و بالتبع ترس از تغییر، به ندرت دست به تغییر الگوی سنتی و کاشت محصولات جایگزین و پربازده همانند گل‌های زینتی، دارویی، زعفران و سایر محصولات کشتی دیگر می‌پردازند.
۶	نبود مدیریت و نظارت مستمر و برقراری عدالت بین نسلی در بهره برداری از منابع طبیعی	از آنجا که منابع آب، خاک، چراگاه‌ها و مراتع جزء منابع نسل فعلی و آینده می‌باشد، می‌باید عدالت بین نسلی به گونه‌ای باشد که نسل حاضر ضمن بهره‌برداری بهینه از منابع، حقوق نسل آتی را نیز محفوظ بدارد متأسفانه نبود سیاست‌گذاری اصولی و مدیریت و نظارت بر منابع خدادادی، آسیب‌های جدی به این منابع دارای آستانه‌های تجدید ناپذیری زده که انتظار می‌رود که با ادامه این روند در آینده نه چندان دور با بحران منابع مواجه خواهیم شد.
۷	توجه غالب به خدمات رفاهی و زیرساختی بجای سرمایه‌گذاری اقتصادی در روستاها	با وجود سرمایه‌گذاری‌های سنگینی که در حوزه‌های زیرساختی و رفاهی روستاها انجام شده؛ با وجود میانگین درآمد روستاها افزایش متناسبی نداشته است. در چند دهه گذشته نگاه غالب به حوزه دخالت دولت در روستا تأمین نیازهای رفاهی و زیرساختی بوده است و توانمندسازی و ظرفیت سازی اقتصادی آنها مورد تأکید نبوده است.
۸	عدم وجود کارگاه های کوچک مقیاس	در روستاهای ایران بر خلاف سایر کشورهای پیشرفته و در حال توسعه، کارگاه‌های کوچک مقیاس بسیار کم و به ندرت وجود دارد. علت این امر عدم آموزش، عدم دانش، تخصص و آگاهی کافی روستاییان و گذار از دامداری و کشاورزی سنتی به مدرن و از سویی عدم حمایت، پشتیبانی و

رتبه	موانع عمومی ارتقای بهره‌وری	فرآیند و تبعات
		ترغیب آنها از نظر مالی و علمی از سوی مسئولین ذی‌ربط می‌باشد.
۹	تله‌نهادی کشاورزی و تولید سنتی	متاثر از عوامل پیش گفته نهادی، نظام تولید در روستاها سنتی و کمتر متأثر از تحولات فناورانه بوده است. در برخی بخش‌ها به‌عنوان مثال در حوزه دام سبک، شیوه پرورش و بازده آن تفاوت معنی داری با چندین دهه و قرن گذشته ندارد.

از آنجا که کشاورزی محور اصلی اقتصاد روستا است و تحول در آن نیز از ارکان تحولات اقتصادی و اجتماعی در روستاها محسوب می‌شود، بخش مهمی از تحول اقتصادی به تحول بهره‌وری در بخش کشاورزی وابسته است. بر اساس نتایج حاصل از بررسی موانع عمومی ارتقای بهره‌وری، می‌توان گفت که کاهش و تعدیل آثار این عوامل نیازمند زمان و تغییرات معنی‌دار در حوزه سیاست‌گذاری، اختصاص منابع مالی، اصلاح بازارها، تغییر ساختار آموزش، بینش فکری، دانش و کیفیت مداخلات در روستا و بخش کشاورزی است. مبنی بر اهداف، رویکردها، دستاوردها و آثار مورد انتظار از تدوین برنامه توسعه اقتصادی، اشتغالزایی و طرح توسعه پایدار منظومه‌های روستایی، چکیده گزارش بخش مرکزی شهرستان ابهر به شرح سرخط‌های زیر ارائه می‌شود. در شکل زیر نیز موقعیت سیاسی شهرستان ابهر را نشان می‌دهد.



شکل شماره (۱): موقعیت جغرافیایی منظومه ابهر

۱- تبیین و تحلیل وضعیت موجود

۱-۱- شاخص‌های وضعیت توسعه بخش

جدول شماره (۲): متغیرها و شاخص‌های بیان وضعیت موجود

ابعاد	ردیف	عنوان متغیر/ شاخص	مقدار	واحد	سال	سهم/ مقدار متغیر/ شاخص (درصد)
اجتماعی- فرهنگی	۱	جمعیت	۱۵۱.۵۲۸	نفر	۱۳۹۵	
	۲	خانوار	۴۷.۳۲۹	خانوار	۱۳۹۵	
	۳	نسبت جنسی	۱۰۲	درصد	۱۳۹۵	
	۴	میانگین سنی	۳۱/۲	درصد	۱۳۹۵	
	۵	نسبت روستانشینی	۱۷	درصد	۱۳۹۵	
	۶	رشد سالانه جمعیت (۱۳۹۰-۱۳۹۵)	۱/۵	درصد	۱۳۹۵	
	۷	بعد خانوار	۳/۲	درصد	۱۳۹۵	
	۸	نرخ باسوادی	۷۴/۳	درصد	۱۳۹۵	
	۹	نرخ اشتغال	۹۱/۵	درصد	۱۳۹۵	
	۱۰	نرخ بیکاری	۸/۵	درصد	۱۳۹۵	
اقتصادی- تولیدی	۱۱	میانگین اراضی زراعی هر بهره- بردار	۱۲/۰۴	هکتار	۱۳۹۷	
	۱۲	میانگین اراضی باغی هر بهره- بردار	۰/۹۷	هکتار	۱۳۹۷	
	۱۴	شاغلان در بخش کشاورزی	۵۹۵۹	نفر	۱۳۹۵	
	۱۵	تولید آبزیان (ماهی گرم آبی)	۳۰۲	تن	۱۳۹۷	
	۱۶	تولید گندم (آبی و دیم)	۴۲۹۰۶	تن	۱۳۹۷	
	۱۷	تولید جو (آبی و دیم)	۱۶۹۲۷	تن	۱۳۹۷	
	۱۸	تولید انگور	۵۰۷۲۶	تن	۱۳۹۷	
	۱۹	لوبیا	۳۰۳۶	تن	۱۳۹۷	
	۲۰	یونجه (آبی)	۱۷۸۸۶	تن	۱۳۹۷	
	۲۱	گوجه فرنگی	۱۴۴۷۶	تن	۱۳۹۷	
	طبیعی	۲۲	بیشترین تعداد سکونتگاه‌ها در پهنه شیب (۵-۸٪)	۳۶	درصد	۱۳۹۵
۲۳		بیشترین سکونتگاه‌ها در پهنه ارتفاعی (۱۸۰۰-۲۰۰۰متری)	۳۷	درصد	۱۳۹۵	

ابعاد	ردیف	عنوان متغیر/ شاخص	مقدار	واحد	سال	سهم/ مقدار متغیر/ شاخص (درصد)
زیرساختی و زیربنایی	۲۴	بیشترین سکونتگاه‌ها در پهنه جهت شیب (رو به جنوب)	۲۵	درصد	۱۳۹۵	
	۲۵	خاک شناسی	آهکی، کنگلومرا، مارن،	-	۱۳۹۵	
	۲۶	پهنه‌بندی زلزله (خطر متوسط)	۱۰۰	درصد	۱۳۹۵	
	۲۷	متوسط بارش سالانه	۳۹٫۷	میلی متر	۱۳۹۵	
	۲۸	طبقه‌بندی اقلیمی دومارتن	نیمه خشک سرد	-	۱۳۹۵	
	۲۹	متوسط روزهای یخبندان	۸۷	روز	۱۳۹۵	
	۳۰	مساحت کل شهرستان	۱۹۲۶۱۷	هکتار	۱۳۹۷	
	۳۱	اراضی دیم	۱۲۶۷۸	هکتار	۱۳۹۷	
	۳۲	اراضی آبی	۱۷۸۶۵	هکتار	۱۳۹۷	
	۳۳	تاکستان	۴۱۸۰	هکتار	۱۳۹۷	
	۳۴	سکونتگاه	۱۲۲۷	هکتار	۱۳۹۷	
	۳۵	درصد مساکن با اسکلت فلزی، بتنی و سایر	اسکلت فلزی= ۱۷ بتنی= ۲ سایر= ۸۱	درصد	۱۳۹۵	مناطق روستایی
	۳۶	روستاهای بهره‌مند از آب شرب لوله کشی شده	۷۵	درصد	۱۳۹۵	
	۳۷	روستاهای بهره‌مند از گاز طبیعی	۵۶	درصد	۱۳۹۵	
	۳۸	روستاهای بهره‌مند از برق	۹۵	درصد	۱۳۹۵	
	۳۹	روستاهای بهره‌مند از مطالعات طرح هادی	۶۲	درصد	۱۳۹۷	
	۴۰	روستاهای دارای خانه بهداشت	۵۲	درصد	۱۳۹۷	
	۴۱	میزان برخورداری از راه‌های ارتباطی	راه‌های روستایی= ۳۳۶ بین شهری= ۱۳۵	کیلومتر	۱۳۹۵	
	۴۲	تعداد وسایل نقلیه عمومی	۷۴۱	دستگاه	۱۳۹۵	مناطق روستایی
	۴۳	روستاهای برخوردار از سوپر مارکت (بقالی)	۵۷	درصد	۱۳۹۵	

ابعاد	ردیف	عنوان متغیر/ شاخص	مقدار	واحد	سال	سهم/ مقدار متغیر/ شاخص (درصد)
	۴۴	روستاهای برخوردار از خدمات آموزشی	۶۹	درصد	۱۳۹۵	
	۴۵	روستاهای برخوردار از فناوری اطلاعات	۶۹	درصد	۱۳۹۵	

۱-۲- مسائل کلیدی بخش (مرتبط با توسعه اقتصادی، اشتغالزایی و منظومه)

نواحی روستایی در سرتاسر جهان تمایل به ارائه خصوصیات مشابهی دارند. جمعیت‌ها به‌طور فزاینده‌ای پراکنده هستند. کشاورزی اغلب وجه غالب و مسلط بوده و در پاره‌ای از مواقع بخش اقتصادی و فرصت‌های لازم برای بسیج منابع با محدودیت روبه‌رو می‌شوند. این خصوصیات بدان معنی است که مردمی که در نواحی روستایی زندگی می‌کنند، با مجموعه‌ای از عواملی که چالش‌های اساسی برای توسعه هستند مواجه می‌باشند. برای حصول به جامعه‌ای منطبق با نیازهای امروزین یک جامعه توسعه یافته، راهی جز استفاده و بکارگیری جدی امکانات و استعداد‌های انسانی، اقتصادی، اجتماعی و فرهنگی وجود ندارد. فرایندهای اقتصادی، اجتماعی، اکولوژیکی، سیاسی، مدیریتی، فضایی و کالبدی به‌عنوان مهم‌ترین ابعاد مسائل توسعه‌روستایی در جهت حصول به توسعه از طریق مدیریت و کنترل محیط‌های روستایی هستند (Varga, ۲۰۰۸: ۲).

لذا، در جدول ذیل مسائل کلیدی در منظومه ابهر نشان داده شده است، این مسایل کلیدی به بخش‌های اقتصادی، محیطی، سیاسی، اجتماعی، کالبدی و مدیریتی تقسیم شده است و با بهره‌گیری از نظرات مسئولین روستایی، مردم محلی، خبرگان محلی، ریش سفیدان و ... استخراج و از این طریق به بررسی مسائل اساسی موجود در روستاهای منظومه ابهر پرداخته شده است.

جدول شماره (۵): مسایل کلیدی منظومه از نگاه جامعه محلی

اولویت	مسائل کلیدی	بخش
۱	- کاهش تولیدات کشاورزی (زراعی و باغی) به دلیل بروز خشکسالی	اقتصادی
۲	- مشکل ذخیره آب (بندهای انحرافی) و مشکلات تولید محصولات کشاورزی	
۳	- کمبود زیرساخت‌های اقتصادی و خدمات وابسته به بخش کشاورزی	
۴	- سطح پائین تنوع حوزه تولید و ناقص بودن زنجیره ارزش تولید در حوزه کشاورزی و صنایع تبدیلی	
۵	- کاهش تعداد دام به جهت افزایش هزینه‌های تأمین علوفه و آب	
۶	- پائین بودن سطح تنوع فعالیت‌های اقتصادی در سطح بخش	
۷	- سنتی بودن تولید محصولات کشاورزی و سایر فعالیت‌ها	
۸	- کمبود اشتغال مناسب و بیکاری جوانان روستایی	
۹	- پائین بودن نرخ فعالیت اقتصادی زنان	
۱۰	- کاهش درآمدهای ثابت و پایدار	
۱۱	- کمبود سرمایه گذاری بخش خصوصی	
۱۲	- مشکل بازاریابی محصولات کشاورزی و نقش پر رنگ دلالان و واسطه‌ها	

اولویت	مسائل کلیدی	بخش
۱۳	- کمبود بودجه دهیاری‌ها جهت برنامه‌ریزی کالبدی روستا و حل مشکلات اقتصادی جامعه محلی	
۱۴	- عدم ثبات قیمت‌ها علی‌الخصوص محصولات کشاورزی	
۱۵	- مشکلات فروش محصولات کشاورزی و نبود تضمین برای فروش و عدم وجود بازار مناسب	
۱۶	- بالا بودن قیمت سموم و کودهای شیمیایی	
۱۷	- عدم توجه به بخش خدمات نوین بازرگانی از جمله تجارت الکترونیک	
۱۸	- کمبود منابع مالی در جهت حل مشکلات اقتصادی روستا	
	تولید کفش و قابلیت تبدیل به برند اقتصادی	
۱	- وجود ضعف آشکار در منابع انسانی	
۲	- کیفیت نابرابر سطح زندگی و پایین بودن رضایتمندی	
۳	- کاهش نیروی کار و جمعیت جوان به دلیل مهاجرت	
۴	- فرهنگ کارآفرینی پایین	
۵	- شکاف کلامی و زبانی بین نسلی و بحران هویت در قسمت‌های اعظم منظومه متاثر از سیاست‌های راسیستی رژیم طاغوت در یکسان‌سازی زبانی	
۶	- ضعف مشارکت و مدیریت روستایی در سطح محلی	
۷	- عدم وجود برنامه جامع برای عمران و توسعه روستایی	
۸	- نبود متولی مسئولیت‌پذیر و مدیریت واحد روستایی	
۹	- فقدان رویکرد توانمندسازی بالاخص برای زنان روستایی	
۱۰	- عدم همکاری مسئولین و تداخل مدیریت دهیاری با برخی از سازمان‌ها	
۱۱	- عدم اعتماد اجتماعی روستاییان به بخش اجرایی	
۱۲	- پایین بودن سطح مشارکت عمومی در مسائل مربوط به روستا	
۱۳	- گسستگی کالبدی بخش و قطع ارتباط سکونتگاه‌های دهستان صابین قلعه با مرکز بخش	
۱	- بروز خشکسالی و کم آبی و مدیریت ناصحیح آب	محیطی (آب و خاک)
۲	- عدم وجود آب شرب در بیشتر روستاهای منظومه و کیفیت پایین آب در برخی روستاها	
۳	- قرارگیری سازه‌ها در مسیل‌ها در برخی روستاها و نبود سیل بند برای مهار سیل در زمان بحران	
۴	- رعایت نشدن حقاله در برخی از روستاها	
۵	- آلودگی منطقه به دلیل هدایت فاضلاب‌های سطحی شهر و روستا	
۶	- محدودیت استفاده از مراتع از طرف منابع طبیعی	
۷	- چرای مفرط دام‌ها و عدم تعادل دام و مراتع	
۸	- ساخت و ساز در زمین‌های مرغوب کشاورزی	
۹	- وجود مراتع فقیر درجه ۳ در قسمت اعظم منظومه و فرسایش خاک در برخی مناطق	
۱۰	- نبود مکان مناسب برای دفع زباله و رها شدن زباله در اطراف روستاها	
۱	- مشکلات راه‌های ارتباطی از قبیل فرسودگی و روکش آسفالت و فقدان شانه به‌ویژه در جاده‌های روستایی	کالبدی و فضایی
۲	- پایین بودن پیوندهای فیزیکی و ارتباطی بین نقاط سکونتگاهی	
۳	- کمبود آب شرب در روستاها که از مسایل بسیار مهم در روستاهای سطح شهرستان است	
۴	- نبود سیستم فاضلاب در اکثر مناطق و بروز مشکل دفع پساب‌های خانگی	

اولویت	مسائل کلیدی	بخش	
۵	- کمبود امکانات بهداشتی و درمانی در روستاها و مراجعه به شهرها برای برخورداری از امکانات		
۶	- عدم مقاوم سازی کالبد روستا جهت مقابله با سیل و سایر بلایای طبیعی		
۷	- مشکلات بهداشتی و کمبود امکانات بهداشتی در خصوص نگهداری دام		
۸	- عدم آنتن دهی مناسب تلفن همراه و نبود اینترنت در برخی روستاها		
۹	- نبود شبکه گازرسانی در برخی از روستاها		
۱۰	- به هم خوردن سیمای شهرهای منظومه با اسکان غیر رسمی		
۱۱	- مشکلات بهسازی و نوسازی مسکن روستایی		
۱۲	- نبود روشنایی مناسب با وجود زیرساخت‌ها و امکانات ایجاد آن در محدوده کالبدی روستاها		
۱۳	- کمبود خدمات آموزشی کافی و مشکلات نوسازی مدارس و نهایتا مهاجرت اجباری روستاییان		
۱۴	- کمبود امکانات فرهنگی مانند کتابخانه‌های عمومی		
۱۵	- کمبود امکانات ورزشی مانند باشگاه و سالن ورزشی		
۱۶	- محدودیت توسعه کالبدی روستاها		
۱۷	- کمبود تعاونی‌های روستایی برای تامین مایحتاج روستاییان		
	گسستگی کالبدی و فضایی در تقسیمات سیاسی منظومه		
۱	- عدم وجود بازارهای سنتی عرضه محصولات هنری فرهنگی و غذایی به منظور توسعه و بهبود کیفیت صنایع دستی، محصولات بومی و گیاهان داروئی		گردشگری
۲	- عدم برگزاری همایش‌ها، جشنواره‌ها و رویدادهای فرهنگی در فصول مختلف سال		
۳	- آشنایی ناکافی مردم بومی منطقه با صنعت گردشگری و اثرات اقتصادی - اجتماعی و زیست محیطی		
۴	- کمبود نیروی انسانی آموزش دیده و متخصص در بخش گردشگری و توسعه خدمات جذب گردشگر		
۵	- ایجاد تضاد بین فرهنگ سنتی روستایی در برابر ورود فرهنگ و فناوری جدید توسط گردشگران داخلی و خارجی		
۶	- کمبود برنامه‌های بازاریابی و معرفی جاذبه‌های گردشگری شهرستان در رسانه‌های ملی، شبکه‌های مجازی، مجلات و روزنامه‌های عمومی و تخصصی		
۷	- کمبود دفاتر خدمات مسافرتی فعال به منظور برنامه‌ریزی گشت‌های گروهی به شهرستان		
۸	- نامناسب بودن زیرساخت‌های محیطی و کالبدی مناسب در جهت جذب گردشگران خارجی		
۹	- ناکافی بودن امکانات رفاهی و اقامتی گردشگران در مناطق روستایی در محدوده مورد مطالعه		
۱۰	- نداشتن ورودی جذاب روستاها برای هدایت گردشگران		
۱۱	- سطح پائین تمایل به سرمایه گذاری در بخش گردشگری بخش		

منبع: مطالعات مشاور، ۱۳۹۷

۱-۳- قابلیت‌ها

در این قسمت از تحقیق به بررسی قابلیت‌های (در ابعاد اقتصادی، اجتماعی، کالبدی، مدیریتی و سیاسی و محیطی) منظومه روستایی ابهر در استان زنجان پرداخته شده است.

جدول شماره (۳): قابلیت‌های منظومه ابهر

بعد	قابلیت
اقتصادی	وجود پتانسیل انرژی باد در شهرستان ابهر که دارای پتانسیل متوسط به بالایی از نظر انرژی بادی است. به طوری که، سرعت باد در این منطقه کمتر از ۵/۵ الی ۷/۵ متر بر ثانیه در نواحی مختلف شهرستان ابهر متفاوت می‌باشد.

قابلیت	بعد
کشت محصولات باغی مانند؛ سیب، گلابی، زردآلو، بادام، گردو و انگور. در این میان انگور غالب تولیدات باغی این شهرستان را تشکیل می‌دهد و روستاییان انگور را به صورت تیزآبی به کشمش تبدیل کرده و به فروش می‌رسانند و یا خام فروش می‌کنند.	
وجود ۵ شهرک صنعتی؛ هیدج، شریف، افق، ابهر ۴، صائین‌قلعه در سطح شهرستان ابهر و امکان توسعه صنعت در این شهرستان و وجود واحدهای صنعتی قوی در زمینه نساجی و قطعات خودرو و صنایع کانی غیرفلزی.	
وجود تعداد ۴۵ معدن فعال و غیرفعال در سطح شهرستان و امکان بهره‌برداری از آنها در جهت افزایش تعداد اشتغال وجود و تولید صنایع دستی در روستاهای منظومه، مهمترین صنایع دستی این شهرستان چاقو، قالی، قالیچه، حاجیم، تابلو فرش و ... است.	
تولید کفش در شهرستان با استعداد برندسازی ملی و بین‌المللی تولید کفش اسپورتنی با تعداد افراد ماهر چشمگیر در مناطق روستایی و شهری	
از قابلیت‌های مهم این منظومه بالا بودن نرخ رشد جمعیت در بعضی نواحی روستایی است.	اجتماعی و فرهنگی
مهارت‌های فردی و گروهی متعدد از پتانسیل‌های بالقوه این منظومه است.	
در شهرستان ابهر نرخ باسوادی برای مردان ۷۵٫۲ درصد، نرخ باسوادی زنان ۶۸٫۶ درصد و نرخ باسوادی کل ۶۷٫۴ درصد می‌باشد.	
مذهب می‌تواند در انسجام‌بخشی، تحکیم عواطف مشترک، تسهیل در جامعه‌پذیری، تعریف و بازتولید ارزش‌ها و هنجارهای اجتماعی نقش چشمگیری داشته باشد.	
وضعیت رو به رشد بعد خانوار در بعضی از روستاهای این منظومه	محیطی (آب و خاک)
وجود تنوع ارتفاعی در سطح منظومه	
عبور جریان آب سطحی در منظومه و وجود منابع آب زیرزمینی مناسب	
گسترده‌گی اراضی با خاک مساعد کشاورزی	
وجود پوشش گیاهی متنوع و مناسب برای تعلیف دام	
وجود محیط زیست متنوع در زمینه گیاهی و جانوری	
وجود بارندگی خوب در سطح منظومه	کالبدی و فضایی
داشتن پتانسیل‌های لازم در خصوص توسعه حمل و نقل کالا و خدمات	
اجرای طرح هادی در بیشتر روستاهای منظومه	
دسترسی آسان به خدمات شهرها و مراکز جمعیتی برخی روستاها و استفاده از امکانات آن‌ها	
وجود نیروی کار ارزان در منطقه	
وجود پتانسیل مناسب برای توسعه فعالیت‌های گلخانه‌ای	
وجود دام‌ها، مراتع، منابع آب و خاک، منابع تولیدی، جاذبه‌های گردشگری و آب و هوای مساعد	
دسترسی به شبکه راه‌های اصلی در بیشتر مناطق	
گسترش نسبی خدمات عمومی و اجتماعی و بیمه‌های اجتماعی	
بهبود وسایل منزل (تلویزیون، رادیو، یخچال، ماشین لباسشویی، ...)	
وجود زمینه مناسب و قابلیت‌های محدوده مورد نظر در اشتغال و بهره‌گیری مناسب از نیروی کار زنان، کودکان و سالخوردگان در فعالیتهایی نظیر بسته‌بندی و چیدن محصولات	
بهبود وضعیت آموزش در برخی روستاهای منظومه	
بهبود وضعیت بهداشت فردی و عمومی در برخی مناطق روستایی با احداث خانه‌های بهداشت	
سرمایه‌گذاری در تاسیسات زیربنایی و روبنایی	
درون‌گرایی منطقی جریان‌ها و پیوندهای فضایی منظومه ابهر.	
پراکنش متعادل و تعدد جریان افراد در مقیاس درون‌منظومه‌ای	
گرایش به مرکز منظومه در اغلب جریان‌های فضایی	

قابلیت	بعد
امکان توسعه تاسیسات گردشگری به عنوان یکی از راهبردهای توسعه	گردشگری
قابلیت های توسعه گردشگری (گردشگری روستایی، آگروتوریسم و ...) با وجود جاذبه‌های گردشگری و روستاهای هدف گردشگری	
فقدان محدودیت توسعه زمین برای توسعه گردشگری	
وجود آثار تاریخی متعدد در بیشتر روستاها (به ویژه بقعه های تاریخی، سنگ نبشه‌ها، روستاهای هدف و ...)	
شرایط اقلیم گردشگری مناسب جهت توسعه گردشگری	
امکان سرمایه گذاری در بخش زیرساخت های گردشگری	
وجود رودخانه ابهر رود به عنوان جاذبه گردشگری طبیعی	

مأخذ: مطالعات میدانی، ۱۳۹۸

۱-۳- محدودیت‌ها و تنگناها

در این قسمت از تحقیق به بررسی محدودیت‌های (در ابعاد اقتصادی، اجتماعی، کالبدی، مدیریتی و سیاسی و محیطی) منظومه روستایی ابهر در استان زنجان پرداخته شده است.

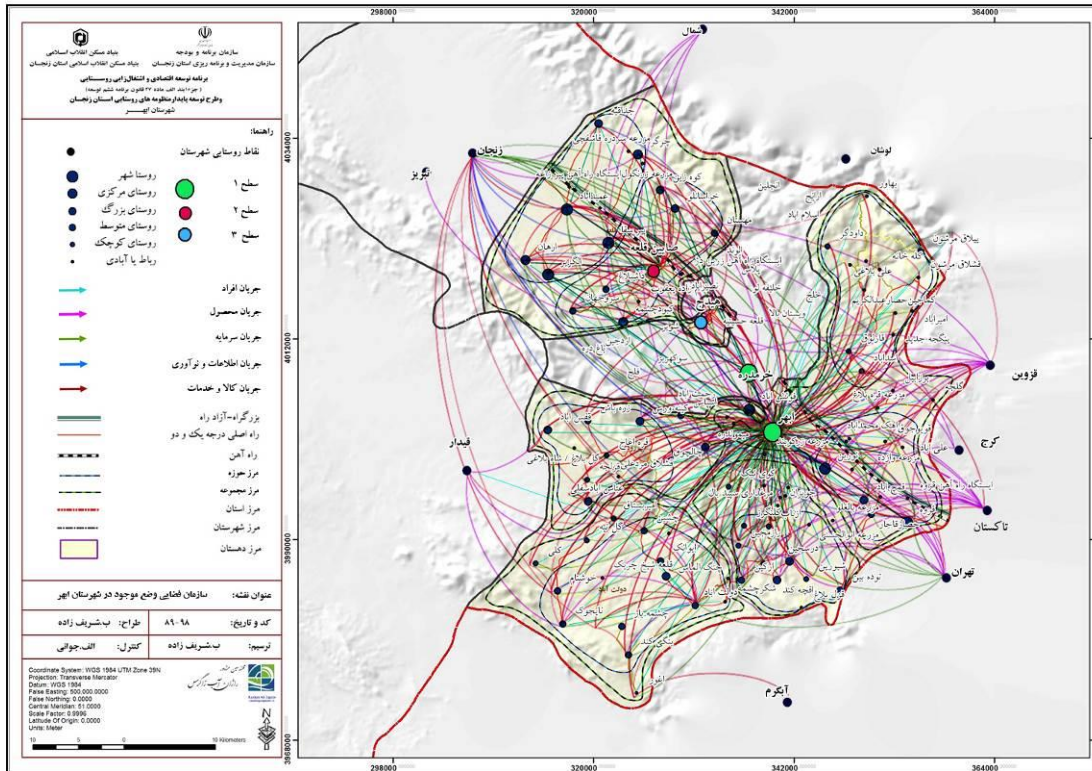
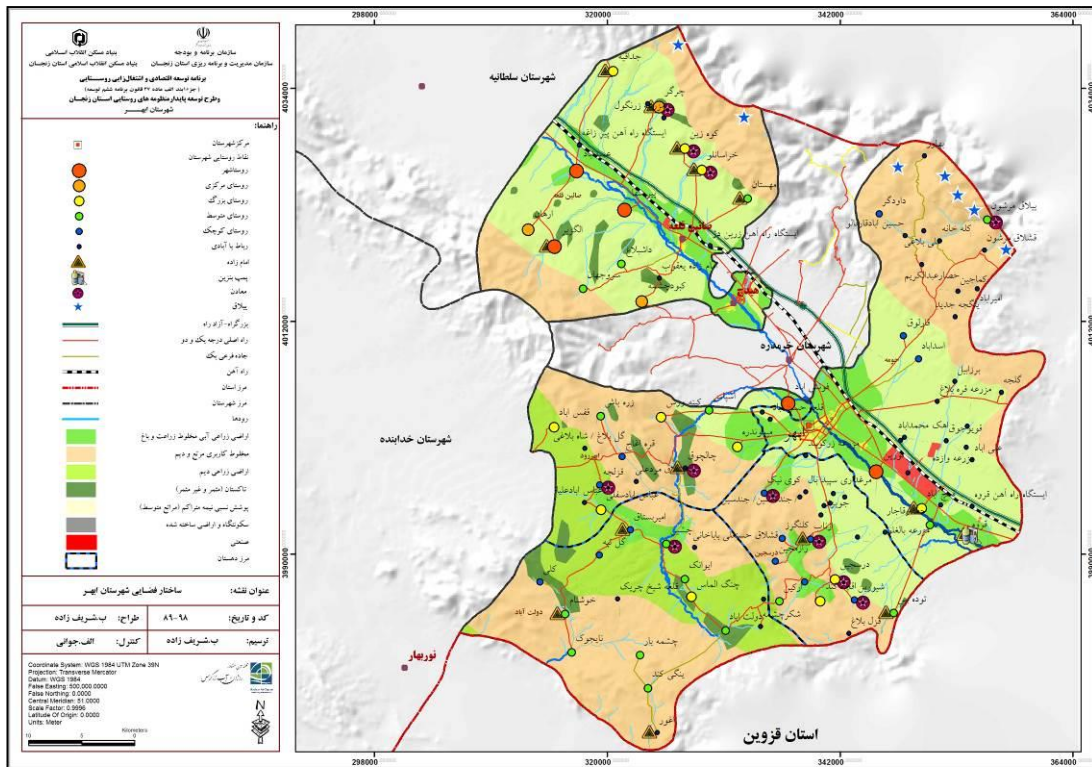
جدول شماره (۴): محدودیت منظومه ابهر

محدودیت	بعد
عدم استفاده صحیح از مهارت‌های نیروی انسانی در سطح روستاها و نبود سرمایه‌گذاری کافی جهت استفاده از این مهارت در جهت پایداری اقتصادی فضاهای روستایی	اقتصادی
وجود مشکلات فراوان در جهت تأمین اعتبار کافی برای اتمام پروژه توربین بادی در منظومه ابهر	
مشکل تأمین علوفه جهت ارتزاق دام و تأمین آب شرب دام‌ها در برخی از روستاهای کوهستانی منظومه	
عدم توسعه کارخانجات و کارگاه‌های فرآوری محصولات باغی بخصوص در زمینه انگور و وجود محدودیت توسعه باغات از طرف منابع طبیعی و محیط زیست به جهت حفاظت منابع آبی و خاکی.	
وجود آزاد راه تبریز-تهران در این منظومه موجب افزایش تعداد تصادفات جاده‌ای روستاییان و دام‌ها شده و مشکلات برای دسترسی به روستاهای پیرامون جاده به شهر ابهر را فراهم آورده است.	
مهمترین محدودیت در زمینه صنایع دستی در این منظومه مشکل بازاریابی و فروش آن می‌باشد که غالباً مکانیزم بازار بر آن تأثیرگذار است.	
محدود بودن فصل کاری فعالیت معدنی به لحاظ شرایط جوی (سردی هوا و بارش برف و باران زیاد در پاییز و زمستان) شهرستان	
پایین بودن سطح بهداشت عمومی و همچنین مهاجرت مردان روستایی به شهر و در نتیجه به هم خوردن نسبت جنسی در نقاط روستایی	اجتماعی و فرهنگی
پایین بودن نرخ رشد در اکثر روستاهای این منظومه	
روند افزایشی پیری جمعیت	
مهاجرت جوانان بومی برای اشتغال	
این منظومه با دارا بودن بعد خانوار ۲,۶۳، دارای بعد خانوار کمتری نسبت به استان و کشور می‌باشد.	
نسبت جنسی منظومه ابهر در مقایسه با نسبت جنسی کشور و استان بالاتر می‌باشد در مقایسه بین نسبت جنسی نقاط روستایی این منظومه با کل شهرستان در می‌یابیم که نسبت جنسی، نسبت به متوسط شهرستان به مقدار کمی بالاتر بوده و از نسبت ۱۰۵ فاصله داشته و متعادل نیست.	
نسبت روستانشینی در منظومه ابهر ۱۶/۳۷ درصد و نسبت روستانشینی منظومه ابهر نسبت به روستانشینی کل استان (۳۲/۷۵) حدود ۱۶,۳۸ درصد کم‌تر می‌باشد.	
نبود مدارس راهنمایی و مقاطع بالاتر در اکثر روستاهای این منظومه و در نتیجه بازماندن دانش آموزان از تحصیل	
شیب نامناسب جهت کشت و زرع در روستاهای کوهستانی	محیطی

محدودیت	بعد
برداشت بی رویه از سفره‌های آب‌های زیرزمینی و خطرات ناشی از آن	(آب و خاک)
عدم بازیافت پسماندهای شهری و روستایی	
خاکی بودن برخی کانال‌ها و نهرها	
آلودگی‌های ناشی از فعالیت معادن	
خطرات و تهدیدات ناشی از مخاطرات طبیعی شامل سیل، زلزله و رانش تگرگ، صاعقه و..	کالبدی و فضایی
هدایت آب‌های الوده به انهار و مسیل‌ها و رودخانه‌ها و سایر منابع آبی	
فرسایش خاک و تخریب مراتع در اثر چرای بی رویه دام	
فقدان یکپارچگی و ارتباط کالبدی هسته روستایی با بافت پیرامونی منظومه	
فقدان و ضعف شبکه حمل و نقل مناسب برای ارسال محصولات کشاورزی و دامداری	
دسترسی نامناسب به لحاظ جاده‌های ارتباطی میان شهری و بویژه روستایی	
پراکندگی روستاهای شهرستان	
کمبود امکانات رفاهی، خدماتی در منطقه	
ضعف امکانات مرکز حوزه‌ها جهت خدمات رسانی به روستاهای پیرامون	
عدم سرمایه گذاری‌های بزرگ و مرتبط با انرژی برق	
نبود زیرساخت‌های مناسب از قبیل آب، برق، گاز و فاضلاب در برخی مناطق روستایی	
مشکل دفع زباله در برخی مناطق و برهم زدن سیمای روستاها به دلیل رهاسازی زباله‌ها و نخاله‌ها در اطراف روستاها	
کمبود خدمات بهداشتی و درمانی در روستاها	
کمبود امکانات آموزشی و تحصیلی و به تبع آن مهاجرت اجباری به منظور تحصیل دانش‌آموزان	
استفاده از مصالح نامناسب در ساخت مسکن روستایی و امکان تخریب کامل در زمان وقوع بلایای طبیعی	
کمبود کاربری‌های تجاری و بازرگانی در روستاها و اجبار به مهاجرت‌های روزانه برای خرید مایحتاج ضروری	
نبود طرح هادی در برخی روستاها و دشوار شدن برنامه‌ریزی روستایی	
وجود کاربری‌های بلااستفاده در روستاها و زمینه‌سازی این کاربری‌های رها شده برای انواع تخلقات اجتماعی	
جدایی گزینی نسبتاً زیاد میان دهستان صابین قلعه و ارتباط کم با دهستان‌های دولت‌آباد و درسجین از نظر جریان‌ها و پیوندهای فضایی درون و برون منظومه‌ای	
برون‌گرایی بیش از حد معمول در جریان محصول و برخی دیگر از جریان‌های منظومه، به ویژه در دهستان‌های حومه و صابین قلعه که با تمرکز بر خارج از استان وجود دارد.	
ضعف سلسله مراتبی جریان‌ها و پیوندهای برقرار شده در میان سکونتگاه‌های منظومه	
کمبود زمین‌های مناسب و با کیفیت برای کشاورزی	
کمبود امکانات تفریحی و خدماتی در روستاها	
کمبود خانه‌های بومگردی در سطح روستاهای شهرستان و وجود مشکلات اقامتی گردشگران	گردشگری
ناکافی بودن تبلیغات در صدا و سیما و جراید محلی و استانی	
عدم برگزاری همایش‌ها و جشنواره‌های توسعه گردشگری شهرستان ابهر به صورت سالانه	
کمبود دفاتر خدمات مسافرتی فعال به منظور برنامه‌ریزی گشت‌های گروهی به شهرستان	
ضعف زیرساخت‌های ارتباطی در برخی از روستاهای دارای پتانسیل گردشگری	
کمبود امکانات رفاهی، خدماتی در سطح شهرستان	
سطح پائین تمایل به سرمایه‌گذاری در بخش گردشگری و خدماتی توسط بخش خصوصی و دولتی	

مأخذ: مطالعات میدانی، ۱۳۹۸

۵-۱- ساختار و سازمان فضایی موجود



۱-۶- جمع‌بندی

اهمیت و جایگاه فعالیت‌های اقتصادی در سطح منظومه ابهر در استان زنجان نشان می‌دهد، که کشاورزی و دامداری از قدیمی‌ترین اشکال فعالیت‌های اقتصادی و تولیدی (زراعی، باغی و لبنیاتی) در سکونتگاه‌های انسانی این منظومه می‌باشند و نقش آن‌ها در توسعه و ثبات اقتصادی روستاهای منظومه انکارناپذیر است. به‌طوری‌که بخش کشاورزی تأمین‌کننده بیشترین درصد اشتغال، درآمد و سرمایه و یک بخش مهم اقتصادی جهت توسعه و کاهش فقر در این منطقه بوده و تأمین‌کننده مواد خام برای بخش صنعت و خدمات به‌شمار می‌رود. همچنین، اهمیت بخش کشاورزی و دامداری در این منظومه به اندازه‌ای است که بالای ۷۰ درصد از جمعیت شاغل این منظومه در بخش کشاورزی و دامداری مشغول فعالیت هستند. بخش صنعت نیز در این منظومه، همپای بخش کشاورزی، توسعه و گسترش نیافته است و تعداد معدودی از اهالی روستاها در این بخش مشغول به فعالیت هستند و فعالیت آن‌ها بصورت فرا منظومه‌ای بوده و که اکثر فعالان این بخش در شهرهای زنجان، ابهر، تهران، قزوین، خرمدره و غیره مشغول به فعالیت هستند. بخش خدمات نیز در طی سال‌های اخیر در روستاهای با جمعیت بالا توسعه و گسترش چشمگیری یافته است و افراد زیادی در این بخش مشغول فعالیت هستند. مهم‌ترین فعالیت خدماتی که توسعه چشمگیری مخصوصاً در شهر ابهر، هیدج، صائین‌قلعه و .. پیدا کرده است، دستفروشی، پیله‌وری (چرچی)، اینترنت، مشاغل کارگری و ... می‌باشد.

به‌طور کلی می‌توان گفت، وضعیت اقتصاد کشاورزی روستاهای این منظومه، متأسفانه در اثر مشکلات موجود روند نزولی به خود گرفته است. به‌طوری‌که جابجایی و مهاجرت‌های گسترده روستاییان به شهرها، کاهش جمعیت جوان روستاها، به‌خصوص در روستاهای کوهستانی، گسترش فقر و بیکاری، عدم امنیت غذایی، قرار گرفتن عمده جمعیت روستایی در حاشیه و مواردی از این دست نشان می‌دهد که در عمل، اهداف حیاتی توسعه مبنی بر افزایش درآمدهای متنوع و پایدار، گسترش اشتغال‌های مولد، و برقراری متعادل‌تر منافع ناشی از رشد در این مناطق و سکونتگاه‌های انسانی به‌دلیل کمبود آب و بروز خشکسالی‌های اخیر موفقیت چشمگیری نیافته است. همچنین، کاهش تولیدات کشاورزی به‌دلیل کمبود آب و استفاده بی‌رویه از منابع آبی و زراعی، باعث برهم خوردن تعادل زیست‌بوم‌های طبیعی و زراعی شده و با کاهش پایداری طبیعت و نظام‌های زراعی، به تزلزل تعادل بوم‌شناختی، اقتصادی و اجتماعی سکونتگاه‌های منظومه ابهر انجامیده و ناپایداری آن‌ها را رقم زده است. لذا، از دلایل عمده ضعف ساختاری سکونتگاه‌های مورد مطالعه در بخش‌های کشاورزی، خدمات و صنعت، مشکلات اقتصادی و درآمدی آن‌هاست و علت به‌وجود آمدن این ضعف اقتصادی در نواحی روستایی نیز نابرابری در تولیدات و فرصت‌های کاری و منابع مالی اندک، نابرابری فرصت‌های سرمایه‌گذاری در بخش صنعت و کشاورزی و انجام سرمایه‌گذاری‌های اندک در بخش کشاورزی و نداشتن تنوع در فعالیت‌هاست، که تبلور آن را می‌توان در عدم تنوع مشاغل، پایین بودن سطح اشتغال، پایین بودن میزان تولید و بهره‌وری در بخش کشاورزی، پایین بودن دستمزدها، ناپایداری فعالیت‌های اقتصادی و در نتیجه فقر و عقب‌ماندگی و ناپایداری روستاهای منظومه در ابعاد اقتصادی، اجتماعی و زیست‌محیطی دانست.

۲- تصویر کلان توسعه روستاهای بخش (افق برنامه و طرح: ۱۴۰۵ پایان برنامه هفتم)

۲-۱- اهداف

بر مبنای اصول فکری و مباحث نظری مطرح (در گزارش اصلی طرح) اهداف طرح اشتغالزایی روستایی و توسعه پایدار منظومه روستایی ابهر در ابعاد مختلف قابل طرح و بررسی است. بر اساس ساختار طرح می‌توان در هر کدام از ابعاد مطرح، به بررسی اهداف پرداخت و در نهایت اهداف اصلی را مورد توجه قرار داد. بر این اساس، اهداف مطرح به تفکیک ابعاد به شرح زیر قابل طرح است.

۱- بعد اقتصادی

- ✓ ترویج کشت جایگزین به جای کشت‌های با نیاز آبی بالا
- ✓ اصلاح الگوی بهره‌برداری کشاورزی
- ✓ اصلاح شیوه‌های تولید در بخش کشاورزی و صنعت
- ✓ ایجاد شبکه‌های تولید در بخش‌های مختلف اقتصادی
- ✓ تقویت درآمد و اشتغال پایدار روستاییان با رویکرد فضایی
- ✓ تنوع‌بخشی اقتصادی روستاییان
- ✓ ایجاد کسب و کارهای کوچک روستایی
- ✓ تقویت سرمایه‌گذاری خصوصی و دولتی در بخش صنعت، کشاورزی و خدمات
- ✓ توسعه ظرفیت‌های گردشگری در منظومه ابهر

۲- بعد اجتماعی

- ✓ بسترسازی و تقویت مشارکت اجتماعی روستاییان
- ✓ افزایش منزلت اجتماعی با تاکید توانمندسازی افراد و گروه‌های هدف
- ✓ حفظ و شناخت هویت اجتماعی
- ✓ تقویت امنیت اجتماعی در نواحی روستایی برای زنان، کودکان و ...
- ✓ ایجاد عدالت اجتماعی با رویکرد عدالت فضایی
- ✓ ارتقاء کیفیت زندگی، سرزندگی و زیست‌پذیری روستاهای منظومه ابهر
- ✓ برنامه‌ریزی مطلوبیت برای حفظ و رشد جمعیت روستایی در سطح منظومه

۳- بعد زیست‌محیطی

- ✓ حفاظت از منابع تجدید ناپذیر و استفاده صحیح از منابع تجدیدپذیر
- ✓ شناخت ظرفیت تحمل منابع طبیعی موجود در روستاها و حرکت بر اساس آن
- ✓ حفظ تنوع زیست‌محیطی (گیاهان، حیوانات و ...)
- ✓ مدیریت صحیح منابع طبیعی تولید (آب، خاک)
- ✓ مدیریت مخاطرات محیطی (سیل، زلزله، خشکسالی و ...)
- ✓ کنترل شدید آلودگی‌های مختلف زیست‌محیطی و دفع صحیح زباله‌های تولیدی روستاییان

۴- بعد کالبدی و فضایی

- ✓ شناسایی محیط‌های امن برای سرمایه‌گذار، زیست و فعالیت
- ✓ تأمین زیرساخت‌های کالبدی اساسی روستاییان
- ✓ تقویت زیرساخت‌های ارتباط فیزیکی (راه‌های بین روستایی، بین شهرستانی) و مجازی

- ✓ رعایت استانداردهای ساخت و ساز در نواحی روستایی با توجه نقشه‌های کاربری اراضی
- ✓ ایجاد و تقویت توان حفاظتی زیرساخت‌های روستایی در برابر بلایای طبیعی
- ✓ تقویت جریان‌های فضایی با ایجاد زیرساخت‌های لازم و ضروری

۵- گردشگری

- ✓ توسعه گردشگری روستایی با رویکرد بوم‌گردی
 - ✓ توسعه گردشگری تاریخی با وجود جاذبه‌های گردشگری تاریخی متعدد
 - ✓ پیشنهاد بسته‌های سرمایه‌گذاری برای جذب بیشتر گردشگر در منطقه
- با توجه به اهداف مذکور در هر کدام از ابعاد و توجه به این نکته که تحقق این اهداف بایستی به شکل یکپارچه اتفاق بیافتد تا بتوان به توسعه پایدار دست یافت، اکنون برخی از اهداف کلان توسعه پایدار روستایی منظومه ایهر به شرح زیر قابل طرح است.

- ۱- توجه به ظرفیت منابع طبیعی در تولید و اصلاح شیوه‌های تولیدی متناسب با آن.
- ۲- تقویت حکمرانی محلی و خوب در نواحی روستایی در جهت تحقق رویکرد مشارکتی
- ۳- تقویت آگاهی مردم نسبت به ارزش محیط‌زیست و شیوه‌های بهره‌برداری درست از آن.
- ۴- هدایت تولید به سمت تولیدات پایدار دارای ارزش اقتصادی بالاتر و برند و بهره‌وری مناسب‌تر از منابع.
- ۵- ایجاد و تقویت زمینه‌های کسب و کارهای جدید و کوچک و سازگار با توسعه پایدار منظومه.
- ۶- ایجاد و تقویت سازگاری نظام سکونتگاهی و زیرساخت‌های موجود و جدید با محیط‌زیست.
- ۷- ایجاد رویه‌های قانونی و اداری جدید در جهت حضور و مشارکت واقعی تمامی ذینفعان در شناخت، برنامه‌ریزی، اجرا و پایش طرح‌های توسعه منظومه.
- ۸- تقویت و مناسب‌سازی توزیع زیرساخت‌ها، فعالیت‌های اقتصادی، درآمد، خدمات و ... در سطح منظومه در جهت تحقق عدالت فضایی.
- ۹- تقویت تنوع اقتصادی با تأکید بر حفظ تنوع زیستی و افزایش رفاه اجتماعی در زمینه‌های صنعتی، کشاورزی، خدماتی و گردشگری.
- ۱۰- کنترل آلودگی‌های زیست‌محیطی با هدف افزایش زیست‌پذیری سکونتگاه‌های روستایی در سطح منظومه.
- ۱۱- توسعه گردشگری در سطح شهرستان با توجه به وجود قابلیت‌های بالایی گردشگری در این شهرستان.

۲-۲- شاخص‌های هدف (منتخب متغیرها و شاخص‌های بیان وضعیت موجود)

در راستای به انجام رساندن مأموریت‌های توسعه بخش و دست یافتن به رویکردها و سمت‌گیری‌های چشم‌انداز پیشرفت منظومه، با توجه به ظرفیت‌ها و محدودیت‌های موجود و ضرورت تغییر الگوهای موجود در ابعاد محیطی- بوم‌شناختی، اجتماعی- اقتصادی و کالبدی یک سناریوی مرجع با مشارکت جامعه محلی و به دنبال آن بیانیه چشم‌انداز بر اساس واقعیت‌ها و با رویکرد آرمان‌گرایانه تدوین گردید که در ذیل این فرآیند تشریح می‌شود:

۶- بعد اقتصادی

- ۱- افزایش نرخ اشتغال و کاهش نرخ بیکار در نواحی روستائی منظومه ابهر.
- ۲- افزایش تولیدات دامی در جهت ایجاد اشتغال پایدار.
- ۳- مکانیزه شدن نظام تولید در بخش کشاورزی و دامی و عبور از نظام تولید سنتی.
- ۴- افزایش تولیدات کشاورزی با رعایت ملاحظات زیست‌محیطی و قانونی.
- ۵- ایجاد درآمد پایدار برای روستاییان
- ۶- افزایش زمینه‌های ایجاد کسب و کارهای کوچک و خرد روستائی.

۷- ابعاد اجتماعی

- ۱- افزایش نرخ رشد جمعیت متعادل با ظرفیت نواحی روستائی.
- ۲- بازگشت مهاجران به روستاهای موطن خود (رویکرد مهاجرت معکوس)
- ۳- افزایش نرخ باسوادی روستاییان و بهره‌برداران کشاورزی
- ۴- تشویق به افزایش جوانی جمعیت و کاهش پیری
- ۵- افزایش منزلت اجتماعی و کیفیت زندگی روستاییان

۸- بعد زیست‌محیطی (آب و خاک)

- ۱- بهره‌برداری منطقی با رعایت حق‌آبه طبیعت بر اصول توسعه پایدار از منابع آبی سطحی و زیر زمینی موجود در منظومه.
- ۲- بهره‌برداری پایدار از مراتع موجود و تاکید بر ظرفیت مراتع.
- ۳- بهره‌برداری پایدار از ظرفیت مناطق کوهستانی و دشتی منظومه ابهر.
- ۴- حفاظت از پوشش گیاهی منظومه در جهت پایداری زیست‌محیطی و تنوع اکولوژیکی.
- ۵- ایجاد ساختارهای لازم جهت کاهش خطرپذیری سکونتگاه‌ها در برابر سوانح طبیعی.
- ۶- بهره‌برداری پایدار از ذخایر حیاتی محیط‌زیست.

۹- بعد کالبدی-فضایی

- ۱- دستیابی به ساختار شبکه ارتباطی کارآ.
- ۲- توسعه مسکن بادوام (اسکلتی، بتون آرمه و ...).
- ۳- یکپارچه شدن قطعات کشاورزی و افزایش بهره‌وری.
- ۴- توزیع متوازن جمعیت با رویکرد عدالت فضایی.
- ۵- توزیع متوازن خدمات (آموزشی، بهداشتی، بازرگانی و ...).

۱۰- بعد گردشگری

- ۱- زمینه‌سازی برای حضور سرمایه‌گذاران خصوصی جهت سرمایه‌گذاری توسعه صنعت گردشگری منطقه
- ۲- زمینه‌سازی برای حضور فعال NGO ها یا سازمان‌های غیردولتی مردمی (سمن‌ها). در اینجا نقش دولت حمایت از سازمان‌دهی و ایجاد این تشکل‌های مردمی می‌نماید.
- ۳- بهبود کیفیت زندگی افراد بومی ساکن در روستاهای هدف و نمونه گردشگری از طریق توسعه خدمات زیربنایی.
- ۴- رعایت شاخص‌های محیطی توسعه پایدار و لحاظ نمودن ارزش منابع طبیعی و محیط-زیست روستاهای هدف و نمونه گردشگری در برنامه‌ریزی‌ها، سیاست‌ها و مطالعات

طرح‌ها و پروژه‌ها با تعریف ظرفیت تحمل محیطی جهت ساماندهی کاربری منابع در حد نیاز.

۲-۳- راهبردها و سیاست‌ها

با عنایت به مهمترین قابلیت‌ها و محدودیت‌های مورد بررسی برای نواحی روستایی هدف طرح، به تعیین راهبردهای توسعه پایدار حوزه‌های منظومه روستایی ابهر پرداخته می‌شود.

۱۱- راهبردهای

۱- اقتصادی

- تقویت پشتیبانی اقتصادی در فضاهای روستایی
- ایجاد و تقویت صنایع روستایی (در زمینه صنایع معدنی، صنایع دستی و ...)
- بهسازی تولید و فعالیت در بخش زراعی و دامی
- تقویت زنجیره تولید تا مصرف بخصوص در بخش زراعی، باغی و دامی
- الگوسازی و تسهیل در راه اندازی کسب و کارها و تولید محصولات جدید
- ترویج و آموزش فرآوری محصولات باغی بخصوص محصول انگور و ...
- توسعه اشتغال و درآمد در سطح شهرستان و فضاهای روستایی در زمینه مختلف اقتصادی
- هدف گیری بازار مصرف محلی، منطقه‌ای و ملی

۲- اجتماعی

- استفاده از ظرفیت‌های مهاجران پیشین
- بهره‌گیری از اقشار مختلف فرهنگی و خبرگان روستایی در زمینه توسعه فرهنگی روستا.
- توانمندسازی زنان روستایی و دخالت دادن آنان در مسائل مختلف روستا.
- توجه به سنت‌ها و عقاید مذهبی مردم در جهت
- تقویت اعتماد اجتماعی
- تقویت ارتباطات خویشاوندی و قومی
- جلوگیری از مهاجرت جوانان روستایی به شهر و توجه صرف به مهاجرت معکوس

۳- زیست‌محیطی (آب و خاک)

- اصلاح روش‌های بهره‌برداری از آب
- توسعه بهره‌برداری از پتانسیل منابع آب سطحی جهت مصارف زراعی و باغی در نواحی مختلف
- اصلاح الگوی مصرف آب
- تجدید حیات آب مصرفی
- بهسازی بافت و کالبد و بهداشت محیط روستا
- مدیریت بهره‌برداری از منابع آب پایه رودخانه ابهر رود، آب‌های جاری و چشمه‌ها برای حفظ حیات وحش

۴- کالبدی و فضایی

- انتقال دانش فنی روستاییان در زمینه کشت محصولات کشاورزی و نگهدار دارم
- ایجاد و تقویت پیوندهای فضایی
- ایمن‌سازی و مقاوم‌سازی مسکن روستای
- پیاده‌سازی نظام مدیریت مشارکتی

- بهسازی بافت و کالبد و بهداشت محیط روستا
- توسعه زیرساخت‌های روستایی
- ایجاد و تقویت اماکن رفاهی و تفریحی
- توسعه خدمات اداری در فضاهای روستایی

۵- گردشگری

- اعتماد سازی روستاییان به گردشگران ورودی.
- بسترسازی برای جذب و جلب سرمایه‌های بخش غیردولتی در فعالیتهای گردشگری و صنایع دستی.
- توسعه فعالیتهای آموزشی مربوط به گردشگری، هنرهای دستی و صنایع دستی منطقه.
- فراهم‌سازی شرایط لازم برای گسترش نوین گردشگری برای توسعه کسب و کارهای کوچک و فعالیتهای اقتصادی
- ترغیب افراد بومی جهت توسعه اقتصادی روستاهای هدف و نمونه گردشگری.

۱۲- سیاست‌های اجرایی:

۱- اقتصادی

- انتقال دانش فرآوری انگور.
- تقویت نظام مالی-پولی.
- برگزاری دوره‌های آموزشی-ترویجی تولید کشاورزی و غیرکشاورزی.
- مطالعه و امکان‌سنجی صنایع تبدیلی و تکمیلی کشاورزی.
- ایجاد و تقویت صنایع دستی روستایی.
- تقویت صنایع مرتبط با معدن.
- توسعه اشتغال و جمعیت‌پذیری سکونتگاه
- تولید محصولات استراتژیک و با بهره‌وری بالاتر با هدایت سرمایه انسانی و مالی.
- برنامه‌ریزی و توسعه کشت ارگانیک و برندسازی.
- ایجاد ایستگاه‌های بین راهی جهت عرضه متقیم محصولات متنوع کشاورزی و غیرکشاورزی
- حذف شبکه واسطه‌گری و دلالی در فروش محصولات تولیدی.
- افزایش جذابیت محیطی درونی برای سرمایه‌های انسانی و مالی با ایجاد صنایع فرآوری.
- ایجاد نهادهای مردم در جهت ترویج کاربرد مناسب نهادهای کشاورزی.
- بسیج نهادهای دولتی برای توسعه صنایع تبدیلی و تکمیلی کشاورزی برای تقویت اعتماد مردم.
- برقراری پیوندهای قوی اقتصادی با تاکید بر ایجاد و گسترش تأسیسات فرآوری محصولات

۲- اجتماعی

- توانمندسازی روستائیان از طریق آموزش و مشارکت در امور مستمر و مداوم بودن تولید با استفاده از توان و دانش بومی روستائیان.

- افزایش امنیت اجتماعی برای حضور زنان اجتماع و فعالیت آنان در زمینه‌های مختلف در سطح روستا.
- تشویق به شرکت زنان در انتخاب شوراهای اسلامی و دهیار
- استفاده از مهارت‌های اجتماعی روستاییان در جهت توسعه مشاغل کارآفرینی
- افزایش نوع دوستی و همیاری جامعه
- ایجاد زمینه‌های لازم برای بسترسازی تعهد به منافع ملی و اجتماعی.
- افزایش نقش شبکه‌های مجازی و شبکه‌های اجتماعی در توسعه و بازاریابی تولیدات و توسعه فرهنگی.
- جذب نوآوری و انتقال دانش فنی

۳- محیطی (آب و خاک)

- اصلاح دقیق بر برداشت آب‌های زیر زمینی
- مطالعه و تعیین حق آبه برای رودخانه ابهر رود و سایر رودخانه‌های ورودی به منظومه
- الزام منظومه‌های فرادست به رعایت حق آبه طبیعت و سکونتگاه‌های پایین دست
- اصلاح روش‌های انتقال آب به مزارع
- اصلاح روش‌های آبیاری
- اصلاح الگوی کشت (کشت جایگزین)
- اصلاح الگوی مصرف خانگی
- انتقال دانش آب و آبیاری
- تغذیه مصنوعی آب‌های زیر زمینی
- انجام طرح‌های آبخیزداری
- ایجاد شبکه فاضلاب و تصفیه آب
- تحلیل آسیب‌پذیری سکونتگاه منظومه

۴- کالبدی و فضایی

- مقاوم‌سازی مسکن روستایی
- تغییر ساختار نظام مدیریت فعلی در جهت مدیریت مشارکتی
- تعیین جایگاه اداری مشخص برای مدیریت مشارکتی
- جذب همیاری عمومی برای کمک به طرح‌های عمرانی روستا
- تکمیل طرح‌های روستاهای منظومه
- جمع‌آوری فضولات دامی از محیط‌های روستا
- سازماندهی فاضلاب و هرزآب‌های روستاها
- ایجاد نهادهای مردم در جهت ترویج کاربرد مناسب نهادهای کشاورزی

- بسیج نهادهای دولتی برای توسعه صنایع تبدیلی و تکمیلی کشاورزی برای تقویت اعتماد مردم
- ایجاد مسیر جدید بین سکونتگاه‌های منظومه
- گسترش فعالیت‌های بین راه (اتوبان تهران-تبریز)
- توسعه جایگاه‌های سوخت بین راهی در مسیرهای گردشگری
- ایجاد و توسعه رستوران‌ها و غذاخوری‌های بین راهی
- ایجاد زمین بازی و اماکن ورزشی در روستاها
- توسعه خدمات اداری و دولتی
- تعریف ساختار فرابخشی جهت مدیریت منظومه

۵- گردشگری

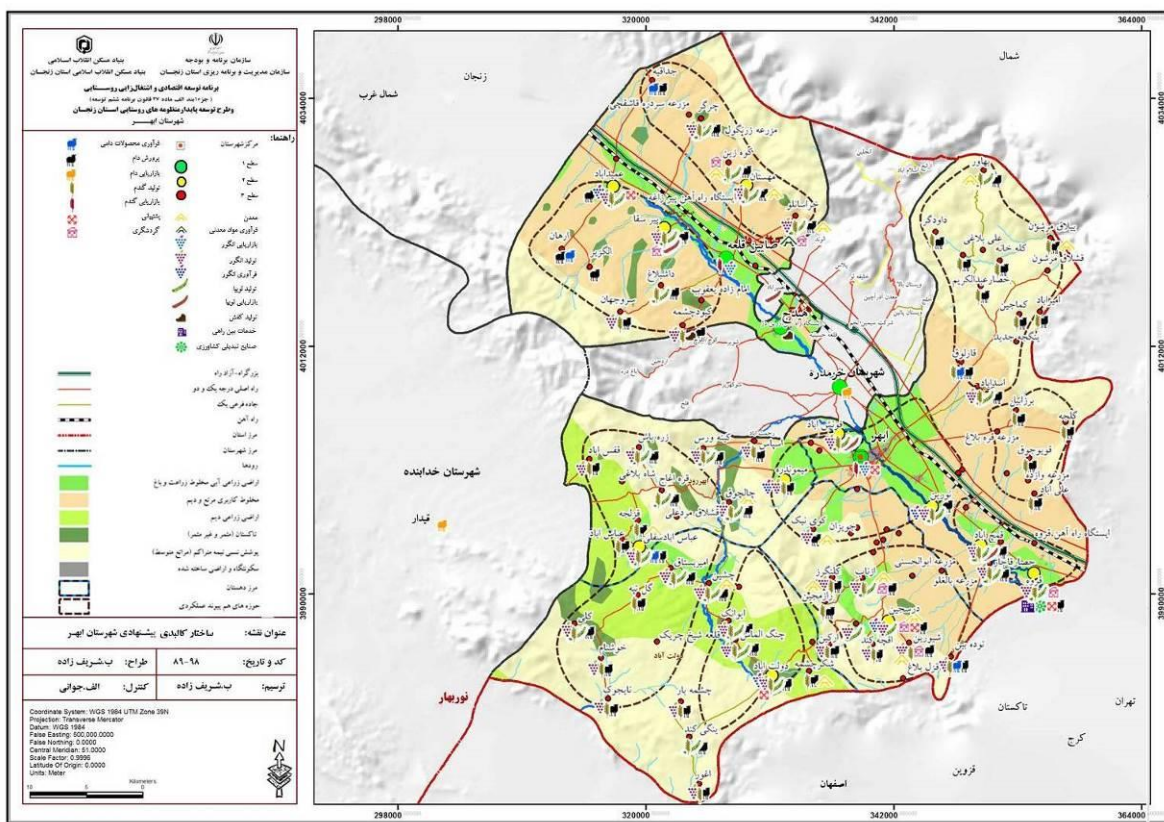
- استفاده از نیروی کار بومی برای ایجاد اشتغال جهت صرفه اقتصادی در بخش گردشگری
- ایجاد تأسیسات زیربنایی در محدوده‌های مهم توریستی و گردشگری
- احیا و تولید صنایع دستی بومی برای عرضه به گردشگران؛
- استفاده از ظرفیت وجود عشایر شاهسون در منطقه و گسترش گردشگری عشایری با برنامه‌ریزی دقیق، یکپارچه و با هماهنگی سازمان‌های مسئول برای حفظ و بهره‌برداری مطلوب و پایدار از این استعدادها بالقوه.
- توجه به دسترسی مطلوب گردشگران به جاذبه‌های گردشگری روستا با گسترش راه‌های آسفالتی و استاندارد با هماهنگی ارگان‌ها و سازمان‌های مربوط به حمل‌ونقل جاده‌ای؛
- تجهیز و تقویت زیرساخت‌های حمل‌ونقل اعم از نوسازی ناوگان حمل‌ونقل جاده‌ای، توسعه راه‌های آسفالتی و مطلوب؛
- معرفی جاذبه‌های گردشگری این روستا با چاپ، انتشار، تهیه بروشور، تهیه فیلم‌های مستند و ...؛
- تجهیز جاذبه‌های گردشگری با سطوحی استاندارد از خدمات بهداشتی، درمانی، حمل‌ونقل، پشتیبانی، اطلاع‌رسانی و ...؛
- برگزاری کارگاه‌های آموزشی برای روستاییان و آموزش‌های مرتبط برای تعامل با گردشگران؛
- ایجاد بازارهای روزانه و هفتگی برای سایر تولیدهای روستایی شامل صنایع دستی، گیاهان دارویی، فرآورده‌های دامی و ... در فصول ورود گردشگران برای کسب درآمد و ایجاد اشتغال برای افراد بومی؛

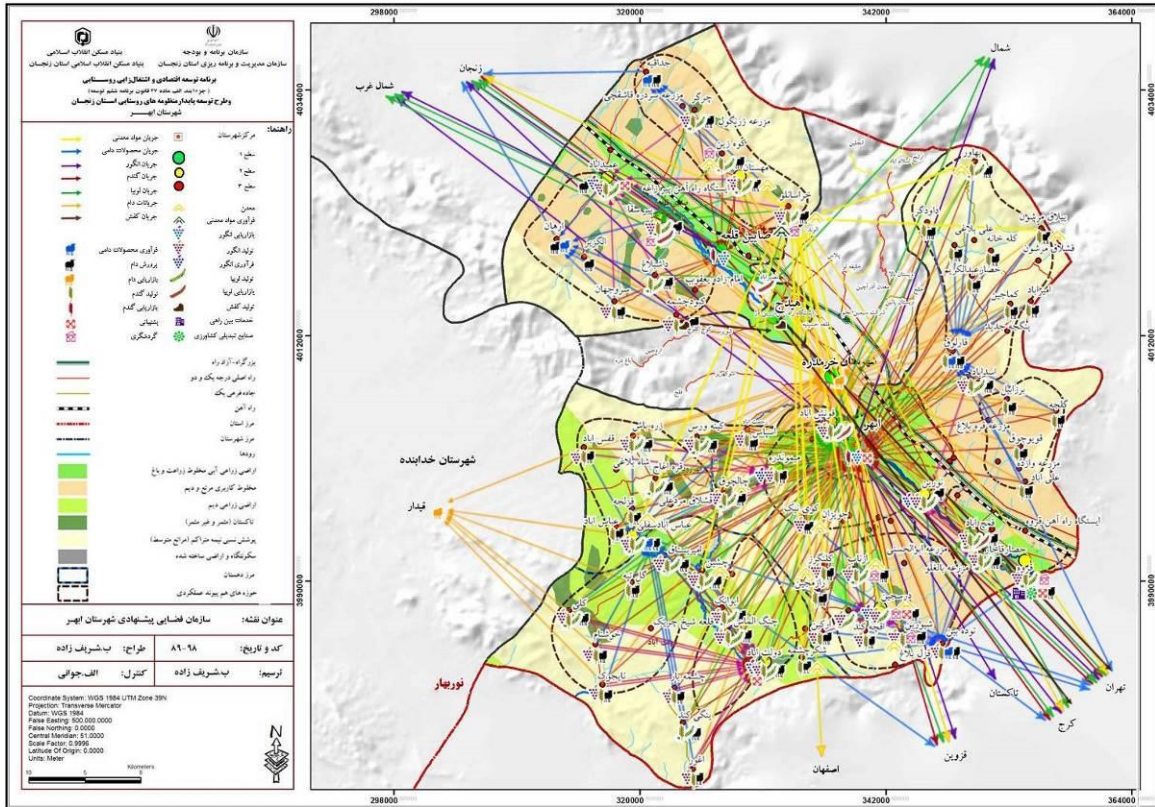
۲-۴- پروژه‌های پیشران توسعه بخش:

پروژه‌های پیشران	راهبرد
- اجرای طرح‌های آبخیزداری و مدیریت آب های جاری	مدیریت و حفاظت جامع منابع آب
- ایجاد صنایع تبدیلی و تکمیلی فرآوری محصولات زراعی، باغی و دامی	توانبخشی اقتصاد منظومه با رویکرد تنوع‌بخشی
- برندسازی صنایع چرم و کفش	

پروژه‌های پیشران	راهبرد
- بازاریابی محصولات تولیدی در سطح محلی، منطقه‌ای و ملی و تنوع بخشی و گسترش دامنه پیوندهای فضایی	پیوند فضایی - عملکردی با منطقه
- آموزش روستاییان در زمینه افزایش کیفیت محیطی و اشتغال پایدار	سکونت پذیری با رویکرد کیفیت محیطی
- ایمن‌سازی شبکه مخابرات و ایجاد اینترنت پرسرعت و استفاده از فناوری اطلاعات و ارتباطات در زنجیره عرضه و ارزش محصولات تولیدی.	طرح‌ریزی امکانات و زیرساخت‌های مناسب

۲-۵- ساختار و سازمان فضائی هدف (نقشه)





۳- اقدامات، فعالیت ها، طرح ها و پروژه های توسعه بخش (پیوست سند)

۳-۱- اقدامات و فعالیت های ذیربط تصمیمات و مصوبات مقرراتی و اجرایی

۳-۲- طرح های سرمایه گذاری الویت بندی شده در سطح بخش به تفکیک کشاورزی،

صنعتی و خدماتی

۳-۳- پروژه های عمرانی اولویت بندی شده در سطح بخش به تفکیک محیطی، کالبدی،

اجتماعی و فرهنگی

۴- نحوه اجرا، نظارت و بازنگری سند

۴- هدف: نظارت و ارزیابی پروژه‌های عمرانی استان (استانی، ملی و بهره‌برداری شده) به منظور ارتقای سطح

کیفی پروژه‌ها به کیفیت قابل قبول با لحاظ نمودن مدیریت زمان اجرای پروژه‌ها و تخصیص بهینه منابع مالی.

۵- ۱- سازمان اجرائی سند: این سازمان زیر نظر کمیته برنامه ریزی شهرستان فعالیت می نماید. تشکیلات این

سازمان با پیشنهاد مشترک سازمان مدیریت و برنامه ریزی و اداره کل بنیاد مسکن انقلاب اسلامی استان

زنجان در شورای برنامه ریزی و توسعه استان به تصویب خواهد رسید.

۶- ۲- نظارت بر اجراء: در قالب چارچوب های مقرر از سوی سازمان مدیریت و برنامه ریزی استان، اجرای اسناد

بخش ها توسط اداره کل بنیاد مسکن انقلاب اسلامی نظارت و رصد خواهد شد. نتایج نظارت در مقاطع ۶

ماهه به شورای برنامه ریزی و توسعه استان گزارش خواهد شد.

۷- ۳- دامنه کاربرد: کلیه پروژه‌های عمرانی با اعتبار بالای یک میلیارد ریال در سطح شهرستان‌های استان که

اعتبار آنها در قالب طرح تملک دارایی‌های سرمایه‌ای تامین و پرداخت می‌شود.

۸- ۴- تبصره: پروژه‌های زیر یک میلیارد ریال، توسط کمیته نظارت شهرستان با مسئولیت فرمانداری آن

شهرستان ارزیابی می‌شود.

۹- ۵- شرح عملیات:

۱۰- ۵-۱- دریافت لیست پروژه‌های مورد بازدید در شهرستان از طریق سامانه استانی نظارت بر طرح‌های عمرانی؛

۱۱- ۵-۲- اولویت‌بندی اعتباری پروژه‌ها (پروژه‌های با اعتبار زیر و بالای یک میلیارد به تفکیک ریال در سطح

شهرستان)؛

۱۲- ۵-۳- انتخاب پروژه‌های قابل بازدید (احدائی، اولویت‌دار، اعتبار بالای یک میلیارد ریال) و حذف سایر پروژه‌ها

از لیست بازدید؛

۱۳- ۵-۴- بروزرسانی اطلاعات موردنیاز پروژه‌های منتخب از طریق سامانه استانی نظارت بر طرح‌های عمرانی؛

۱۴- ۵-۵- تهیه برنامه زمانبندی برای بازدید از پروژه‌ها (به دهستان)؛

۱۵- ۵-۶- اعزام کارشناسان نظارت به دهستان موردنظر و برگزاری جلسه هماهنگی در فرمانداری آن شهرستان

برای انجام هماهنگی ؛

- ۲۶..... سند برنامه توسعه اقتصادی، اشتغالزایی و طرح توسعه پایدار منظومه های روستایی استان زنجان
- ۱۶ - ۵-۷- سازماندهی اعضای کمیته نظارت شورای فنی متشکل از نمایندگان استانداری و کارشناسان دستگاههای اجرایی در قالب ۳ اکیپ؛
- ۱۷ - ۵-۸- انجام بازدید از پروژهها و تکمیل فرمهای مربوط؛
- ۱۸ - ۵-۹- جمع بندی و استخراج نتایج بازدید بر اساس شاخصهای ارزیابی؛ و
- ۱۹ - ۵-۱۰- ارائه نتایج بازدید در جلسه شورای فنی یا شورای برنامه ریزی و توسعه استان و بحث و بررسی موارد.

پیوست و ضمائم

۴-۱- فهرست فعالیت ها و سرمایه گذاری ها

جدول شماره (۷) : فهرست فعالیت ها شامل تصمیمات و مصوبات مقرراتی و اجرائی پیوست سند توسعه اقتصادی، اشتغالزایی و طرح توسعه پایدار منظومه های روستایی			
ملاحظات	دستگاه اجرائی مرتبط	عنوان فعالیت (تصمیمات / مصوبات / ...) ۱	ر دیف
هدف از اجرای این طرح کمک به توسعه روستایی در بخش کشاورزی است	جهاد کشاورزی- بنیاد مستضعفان	مدیریت اراضی مربوط به بنیاد مستضعفان به مساحت ۲۵۰ هکتار	۱
-	صدا و سیما- مخابرات- ارتباطات و فناوری اطلاعات	رفع مشکل آنتن دهی موبایل و تلفن ثابت و تقویت شبکه های تلویزیونی	۲
هدف از این طرح مرتفع شدن مشکلات مالی روستاییین در جهت اشتغال زایی	بانک های عامل	تخصیص بهینه اعطای وام های کم بهره (ضامن، بروکراسی اداری، بازپرداخت و ...)	۳
-	بنیاد مسکن	بازنگری طرح هادی در جهت کاهش محدودیت کاربری اراضی پیرامون	۴
-	سازمان جهاد کشاورزی	تسهیل در محدودیت های ایجاد شده از سوی جهاد کشاورزی برای ایجاد کاربری های اقتصادی که نیازمند ساخت ابنیه هستند.	۵
-	اداره برق و آب و فاضلاب روستایی	تسهیل در انتقال برق و آب به اراضی دارای ابنیه و خانه باغ	۶
-	اداره کل منابع طبیعی	تعیین تکلیف اراضی اطراف روستاها توسط اداره منابع طبیعی و در صورت امکان جهت استفاده در فعالیت های کشاورزی و دامداری	۷
سطح بخش	اداره کل میراث فرهنگی، صنایع دستی و گردشگری، اداره کل منابع طبیعی اداره کل راهداری و حمل و نقل جاده ای، اداره کل ارتباطات و فناوری اطلاعات	تقویت پیوندهای فیزیکی از طریق احداث راه های بین روستایی و شهری از طریق تسهیل صدور مجوز و توسعه فناوری اطلاعات و ارتباطات	۸
روستاهاى ارهان، آنگزیر، عمیدآباد و	اداره اوقاف و امور خیریه و موقوفه مربوطه، بنیاد مسکن انقلاب اسلامی	تعیین تکلیف اراضی موقوفه تعداد از روستاهای دهستان صابین قلعه	۹
کلیه روستاها	سازمان فنی و حرفه ای و جهاد کشاورزی	آموزش روستاییان در زمینه افزایش کیفیت محیطی و اشتغال پایدار	۱
سطح بخش	سازمان جهاد کشاورزی، صنعت و معدن و تجارت، سازمان محیط زیست	مرتفع کردن موانع قانونی احداث واحدهای صنایع تبدیلی و تکمیلی فرآوری محصولات زراعی، باغی و دامی در نواحی روستایی	۱ ۱

جدول شماره (۸) : فهرست طرح های سرمایه گذاری برای تولید و اشتغالزائی

(پیوست سند توسعه اقتصادی، اشتغالزائی و طرح توسعه پایدار منظومه های روستائی)

ردیف	عنوان طرح	اعتبار مورد نیاز میلیون ریال	میزان اشتغال نفر	محل اجرا نام روستا	کد شعاع عملکردی ۱	کد موضوعی طرح ۲	کد کارآفرین محوری ۳	اولویت طرح در سطح بخش ۴	کد دستگاه اجرائی مرتبط ۵	توضیح دارد ۶
۱	کارگاه تولید آب رادیاتور و مایع شیشه شو.	۱۰۰۰	۱۵	میمون دره	کلان / بخش	صنعت	بله	اولویت سوم	سازمان صنعت، معدن و تجارت	دارد
۲	فرآوری محصولات باغی و بسته بندی (سبزه خشک کنی)	۲۵۰۰	۲۰-۳۰	خرد / روستا	خرد / روستا	صنعت	بله	اولویت دوم	جهادکشاورزی- صنعت و معدن	ندارد
۳	قالیبافی	۵۰۰	۷	چنگ الماس	متوسط / دهستان	صنعت	بله	اولویت دوم	سازمان صنعت، معدن و تجارت	دارد
۴	توسعه کشت گندم	۷۰۰۰	۱۵	چنگ الماس	خرد / روستا	کشاورزی	بله	اولویت اول	جهادکشاورزی	ندارد
۵	کارگاه رنگرزی	۳۰۰	۷	چرگر	متوسط / دهستان	صنعت	بله	اولویت دوم	سازمان صنعت، معدن و تجارت	ندارد
۶	مدیریت اراضی بنیاد	۱۲۰۰۰	۲۵	چرگر	متوسط / دهستان	کشاورزی	خیر	اولویت اول	جهادکشاورزی- بنیاد مستضعفان	ندارد
۷	پرورش زالو	۳۰۰	۵	جداقیه	خرد / روستا	کشاورزی	خیر	اولویت دوم	جهادکشاورزی	دارد
۸	پرورش ماهی سردآبی	۵۰۰	۱۵	جداقیه	خرد / روستا	کشاورزی	خیر	اولویت سوم	جهادکشاورزی	دارد
۹	فرآوری محصولات لبنی	۱۰۰۰	۱۰	عباس آباد	متوسط / دهستان	کشاورزی	خیر	اولویت اول	جهادکشاورزی، سازمان صنعت،	دارد
۱۰	زنبورداری	۴۰۰	۶	عباس آباد	خرد / روستا	کشاورزی	بلی	اولویت دوم	جهادکشاورزی	ندارد
۱۱	تولید کود کمپوست	۵۰۰	۴	قفس آباد	متوسط / دهستان	کشاورزی	بلی	اولویت دوم	جهادکشاورزی	ندارد
۱۲	خیاطی (بانوان)	۴۰۰	۵	قفس آباد	متوسط / دهستان	صنعت	خیر	اولویت سوم	سازمان صنعت، معدن و تجارت	دارد

ردیف	عنوان طرح	اعتبار مورد نیاز میلیون ریال	میزان اشتغال نفر	محل اجرا نام روستا	کد شعاع عملکردی ۱	کد موضوعی طرح ۲	کد کارآفرین محوری ۳	اولویت طرح در سطح بخش ۴	کد دستگاه اجرایی مرتبط ۵	توضیح دارد ۶
۱۳	کارگاه برش سنگ	۳۰۰۰	۱۴	خراسانلو	کلان / بخش	صنعت	خیر	اولویت دوم	سازمان صنعت، معدن و تجارت	دارد
۱۴	بوم گردی	۲۵۰۰	۱۲		کلان / بخش	خدمات	بلی	اولویت اول	میراث فرهنگی	دارد
۱۵	کارگاه تولید نایلون	۱۲۰۰	۹	نورین	کلان / بخش	صنعت	بلی	اولویت دوم	سازمان صنعت، معدن و تجارت	ندارد
۱۶	پرورش مرغ محلی تخم گذار	۱۵۰	۴		خرد / روستا	کشاورزی	خیر	اولویت سوم	جهاد کشاورزی	ندارد
۱۷	کارگاه شیرپزی	۲۵۰۰	۲۰	چشین	متوسط / دهستان	صنعت	خیر	اولویت دوم	سازمان صنعت، معدن و تجارت	ندارد
۱۸	بسته بندی حبوبات	۴۰۰	۲۰		متوسط / دهستان	صنعت	خیر	اولویت دوم	سازمان صنعت، معدن و تجارت	دارد
۱۹	ایجاد واحدهای پرورش ماهی (سردآبی)	۷۰۰	۲۰	درسجین	خرد / روستا	کشاورزی	خیر	اولویت دوم	جهاد کشاورزی	ندارد
۲۰	کارخانه فرآوری محصولات باغی (سبزه خشک کنی)	۲۰۰۰۰	۲۰		متوسط / دهستان	صنعت	خیر	اولویت دوم	سازمان صنعت، معدن و تجارت	دارد
۲۱	توسعه گردشگری	۲۰۰۰	۱۵		کلان / بخش	خدمات	بلی	اولویت اول	میراث فرهنگی و گردشگری	دارد
۲۲	ایجاد کارگاه های قالبیافی	۶۰۰	۱۰	کینه ورس	متوسط / دهستان	صنعت	بلی	اولویت سوم	سازمان صنعت، معدن و تجارت	دارد
۲۳	احداث گلخانه	۲۵۰۰	۷		خرد / روستا	کشاورزی	بلی	اولویت دوم	جهاد کشاورزی	ندارد
۲۴	کارخانه فرآوری محصولات باغی (سبزه خشک کنی)	۲۰۰۰۰	۲۰		متوسط / دهستان	صنعت	خیر	اولویت اول	سازمان صنعت، معدن و تجارت	ندارد
۲۵	تولید آب معدنی	۱۰۰۰۰	۱۰	ارهان	کلان / بخش	صنعت	بلی	اولویت اول	سازمان صنعت، معدن و تجارت	دارد
۲۶	ایجاد شهرک دامپروری	۵۰۰۰۰	۳۰		متوسط / دهستان	کشاورزی	بلی	اولویت دوم	جهاد کشاورزی	دارد
۲۷	ایجاد کارگاه تولید کفش و کیف	۱۰۰۰	۱۲	کیود چشمه	متوسط / دهستان	صنعت	بلی	اولویت اول	سازمان صنعت، معدن و تجارت	دارد

ردیف	عنوان طرح	اعتبار مورد نیاز میلیون ریال	میزان اشتغال نفر	محل اجرا نام روستا	کد شعاع عملکردی ۱	کد موضوعی طرح ۲	کد کارآفرین محوری ۳	الویت طرح در سطح بخش ۴	کد دستگاه اجرائی مرتبط ۵	توضیح دارد ۶
۲۸	ایجاد کارگاه‌های خیاطی	۴۰۰	۵		خرد / روستا	صنعت	بلی	اولویت سوم	سازمان صنعت، معدن و تجارت	ندارد
۲۹	توسعه گردشگری و بوم‌گردی	۸۰۰۰	۱۵	پیرسقا	کلان / بخش	خدمات	بلی	اولویت دوم	میراث فرهنگی	ندارد
۳۰	ایجاد کارگاه بوجاری (حبوبات، یونجه و ...)	۲۰۰۰	۱۵		خرد / روستا	صنعت	خیر	اولویت سوم	جهاد کشاورزی	ندارد
۳۱	پرواربندی دام سبک	۱۰۰	۸	قمچ‌آباد	خرد / روستا	کشاورزی	خیر	اولویت دوم	جهاد کشاورزی	ندارد
۳۲	ایجاد کارگاه بوجاری و بسته‌بندی	۳۰۰	۲۰		متوسط / دهستان	صنعت	خیر	اولویت دوم	سازمان صنعت، معدن و تجارت	ندارد
۳۳	توسعه دامداری صنعتی و نیمه صنعتی	۱۰۰۰	۵۰	الگزیر	متوسط / دهستان	کشاورزی	بله	اولویت دوم	سازمان جهاد کشاورزی	بله
۳۴	ایجاد کارگاه درب و پنجره دوجداره (UPVC)	۶۰۰	۱۰		خرد / روستا	صنعت	بله	اولویت سوم	سازمان صنعت، معدن و تجارت	بله
۳۵	احداث واحدهای گلخانه‌ای (صیفی جات)	۷۰۰	۱۲		کلان / بخش	کشاورزی	خیر	اولویت چهارم	سازمان جهاد کشاورزی	-
۳۶	احداث کارگاه قالببافی	۵۰۰	۱۵	آقچه‌کند	خرد / روستا	صنعت	بله	اولویت سوم	سازمان صنعت، معدن و تجارت	بله
۳۷	احداث واحد تولید سبب پلاستیکی	۴۰۰	۸		کلان / بخش	صنعت	بله	اولویت چهارم	سازمان صنعت، معدن و تجارت	-
۳۸	تولید ادوات کشاورزی	۴۰۰۰۰	۱۵	عمیدآباد	کلان / بخش	صنعت	بله	اولویت دوم	سازمان صنعت، معدن و تجارت	-
۳۹	کارخانه فرآوری محصولات باغی (سبزه خشک کنی)	۲۰۰۰۰	۲۰		متوسط / دهستان	صنعت	بلی	اولویت اول	سازمان صنعت، معدن و تجارت	ندارد
۴۰	گردشگری و بوم‌گردی	۱۰۰۰۰	۱۵	قروه	کلان / بخش	میراث فرهنگی	خیر	اولویت دوم	سازمان میراث فرهنگی و صنایع دستی و گردشگری	ندارد

ردیف	عنوان طرح	اعتبار مورد نیاز میلیون ریال	میزان اشتغال نفر	محل اجرا نام روستا	کد شعاع عملکردی ۱	کد موضوعی طرح ۲	کد کارآفرین محوری ۳	الویت طرح در سطح بخش ۴	کد دستگاه اجرائی مرتبط ۵	توضیح دارد ۶
۴۱	صنایع تبدیلی محصولات کشاورزی	۲۰۰۰۰	۱۵		متوسط / دهستان	صنعت و معدن و	بلی	اولویت اول	صنعت و معدن و تجارت	ندارد
۴۲	مجتمع خدمات رفاهی بین راهی	۵۰۰۰۰	۱۰		متوسط / دهستان	میراث فرهنگی	بلی	اولویت سوم	سازمان میراث فرهنگی و صنایع دستی و گردشگری	ندارد
۴۳	گردشگری و بوم گردی	۱۰۰۰۰	۵	سروجهان	کلان/ بخش	میراث فرهنگی	بلی	اولویت دوم	سازمان میراث فرهنگی و صنایع دستی و گردشگری	
۴۴	بوجاری یونجه	۲۰۰۰۰	۱۰		متوسط / دهستان	صنعت	بلی	اولویت سوم	صنعت و معدن و تجارت، جهادکشاورزی	
۴۵	احداث پیست اسکی	۵۰۰۰۰	۱۰	مهستان	کلان/ بخش	سازمان ورزش و جوانان	بلی	اولویت اول	سازمان ورزش و جوانان	
۴۶	کارگاه تولیدی لباس (خیاطی)	۱۰۰۰۰	۱۰		خرد/ روستا	صنعت	بلی	اولویت دوم	صنعت و معدن و تجارت	
۴۷	گردشگری و بوم گردی	۱۰۰۰۰	۵	یبلاق مرشون	کلان/ بخش	میراث فرهنگی	بلی	اولویت سوم	سازمان میراث فرهنگی و صنایع دستی و گردشگری	
۴۸	توسعه دامداری کوچک	۵۰۰۰۰	۲۰		خرد/ روستا	کشاورزی	بلی	اولویت دوم	جهادکشاورزی	
۴۹	احداث کارگاه تولید آب معدنی	۳۰۰۰۰	۸	دولت آباد	متوسط / دهستان	صنعت	بلی	اولویت اول	صنعت و معدن و تجارت	
۵۰	بوجاری	۲۰۰۰۰	۱۰		متوسط / دهستان	صنعت	بلی	اولویت دوم	صنعت و معدن و تجارت، جهادکشاورزی	
۵۱	بومگردی و توسعه گردشگری	۱۰۰۰۰	۵	گله خانه	کلان/ بخش	میراث فرهنگی	بلی	اولویت اول	سازمان میراث فرهنگی و صنایع دستی و گردشگری	

ردیف	عنوان طرح	اعتبار مورد نیاز میلیون ریال	میزان اشتغال نفر	محل اجرا نام روستا	کد شعاع عملکردی ۱	کد موضوعی طرح ۲	کد کارآفرین محوری ۳	اولویت طرح در سطح بخش ۴	کد دستگاه اجرائی مرتبط ۵	توضیح دارد ۶
۵۲	توسعه دامداری کوچک	۵۰۰۰۰	۲۰	کوهزین	خرد/ روستا	کشاورزی	بلی	اولویت سوم	جهادکشاورزی	
۵۳	پرورش ماهی سردآبی	۱۰۰۰۰	۴	کوهزین	خرد/ روستا	کشاورزی	بلی	اولویت سوم	جهادکشاورزی	
۵۴	دامداری کوچک	۵۰۰۰۰	۲۰	چشمه بار	خرد/ روستا	کشاورزی	بلی	اولویت سوم	جهادکشاورزی	
۵۵	بومگردی و توسعه گردشگری	۱۰۰۰۰	۵	الوند	کلان/ بخش	میراث فرهنگی	بلی	اولویت دوم	سازمان میراث فرهنگی و صنایع دستی و گردشگری	
۵۶	تولیدی کفش	۱۰۰۰۰	۱۰	الوند	خرد/ روستا	صنعت	بلی	اولویت دوم	صنعت و معدن و تجارت	
۵۷	بومگردی و توسعه گردشگری	۱۰۰۰۰	۵	نایجوک	کلان/ بخش	میراث فرهنگی	بلی	اولویت سوم	سازمان میراث فرهنگی و صنایع دستی و گردشگری	
۵۸	قالیبافی	۷۰۰۰	۱۵	نایجوک	خرد/ روستا	صنعت	بلی	اولویت سوم	صنعت و معدن و تجارت	
۵۹	توسعه دامداری کوچک	۵۰۰۰۰	۲۰	اغور	خرد/ روستا	کشاورزی	بلی	اولویت سوم	جهادکشاورزی	
۶۰	کشت گلخانه ای (هیدروپونیک)	۲۰۰۰	۵	اسپاس	خرد/ روستا	کشاورزی	بلی	اولویت دوم	جهادکشاورزی	
۶۱	توسعه گردشگری تاریخی	۱۰۰۰۰	۴	اسپاس	کلان/ بخش	میراث فرهنگی	بلی	اولویت سوم	سازمان میراث فرهنگی و صنایع دستی و گردشگری	
۶۲	تعاونی کشت انگور به صورت قطره ای	۱۰۰۰۰۰	۳۰	توده بین	متوسط / دهستان	کشاورزی	بلی	اولویت اول	جهادکشاورزی	
۶۳	توسعه کشت زعفران	۱۰۰۰۰	۸	توده بین	متوسط / دهستان	کشاورزی	بلی	اولویت دوم	جهادکشاورزی	
۶۴	نهال کاری	۲۰۰۰۰	۵	حصار قاجار	کلان/ بخش	کشاورزی	بلی	اولویت دوم	جهادکشاورزی	
۶۵	پرورش بوقلمون و بلدرچین	۱۰۰۰۰	۶	حصار قاجار	خرد/ روستا	کشاورزی	بلی	اولویت سوم	جهادکشاورزی	

ردیف	عنوان طرح	اعتبار مورد نیاز میلیون ریال	میزان اشتغال نفر	محل اجرا نام روستا	کد شعاع عملکردی ۱	کد موضوعی طرح ۲	کد کارآفرین محوری ۳	الویت طرح در سطح بخش ۴	کد دستگاه اجرایی مرتبط ۵	توضیح دارد ۶
۶۶	گردشگری مذهبی	۱۰۰۰۰	۵	خوشنام	کلان/ بخش	میراث فرهنگی	بلی	اولویت سوم	سازمان میراث فرهنگی و صنایع دستی و گردشگری	
۶۷	توسعه دامداری کوچک	۵۰۰۰۰	۲۰		خرد/ روستا	کشاورزی	بلی	اولویت سوم	جهاد کشاورزی	
۶۸	بومگردی و توسعه گردشگری	۱۰۰۰۰	۵	داشبلاغ	کلان/ بخش	میراث فرهنگی	بلی	اولویت سوم	سازمان میراث فرهنگی و صنایع دستی و گردشگری	
۶۹	پرورش طیور	۱۰۰۰۰	۵		خرد/ روستا	کشاورزی	بلی	اولویت سوم	جهاد کشاورزی	
۷۰	بومگردی و توسعه گردشگری	۱۰۰۰۰	۵	رازمجین	کلان/ بخش	میراث فرهنگی	بلی	اولویت سوم	سازمان میراث فرهنگی و صنایع دستی و گردشگری	
۷۱	قالیبافی	۷۰۰۰	۱۵	زره باش	خرد/ روستا	صنعت	بلی	اولویت سوم	صنعت و معدن و تجارت	
۷۲	پرورش قارچ خوراکی	۱۰۰۰۰	۵	زره باش	خرد/ روستا	کشاورزی	بلی	اولویت دوم	جهاد کشاورزی	
۷۳	بومگردی و توسعه گردشگری	۱۰۰۰۰	۵		کلان/ بخش	میراث فرهنگی	بلی	اولویت سوم	سازمان میراث فرهنگی و صنایع دستی و گردشگری	
۷۴	فرآوری محصولات لبنی	۱۵۰۰۰	۸	قارلوق	متوسط / دهستان	صنعت	بلی	اولویت اول	جهاد کشاورزی	
۷۵	بومگردی و توسعه گردشگری	۴۰۰۰۰	۱۵	کوی نیک	کلان/ بخش	میراث فرهنگی	بلی	اولویت اول	سازمان میراث فرهنگی و صنایع دستی و گردشگری	
۷۶	زنبورداری	۵۰۰۰	۴		خرد/ روستا	کشاورزی	بلی	اولویت سوم	جهاد کشاورزی	
۷۷	بومگردی و توسعه گردشگری	۱۰۰۰۰	۵	ویستان بالا	کلان/ بخش	میراث فرهنگی	بلی	اولویت سوم	سازمان میراث فرهنگی و صنایع دستی و گردشگری	

ردیف	عنوان طرح	اعتبار مورد نیاز میلیون ریال	میزان اشتغال نفر	محل اجرا نام روستا	کد شعاع عملکردی ۱	کد موضوعی طرح ۲	کد کارآفرین محوری ۳	اولویت طرح در سطح بخش ۴	کد دستگاه اجرایی مرتبط ۵	توضیح دارد ۶
۷۸	کشت زعفران	۱۰۰۰۰	۸	ایوانک	خرد/ روستا	کشاورزی	بلی	اولویت دوم	جهادکشاورزی	
۷۹	دامداری نیمه صنعتی (۵۰ راسی)	۳۰۰۰۰	۱۰		خرد/ روستا	کشاورزی	بلی	اولویت سوم	جهادکشاورزی	
۸۰	فرآوری و بسته بندی حبوبات	۵۰۰۰۰	۱۵	فونش آباد	متوسط / دهستان	صنعت	بلی	اولویت اول	صنعت و معدن و تجارت	
۸۱	بوجاری	۲۰۰۰۰	۱۰		متوسط / دهستان	صنعت	بلی	اولویت دوم	جهادکشاورزی	
۸۲	توسعه گردشگری	۴۰۰۰۰	۱۵	شیورین	کلان/ بخش	میراث فرهنگی	بلی	اولویت دوم	سازمان میراث فرهنگی و صنایع دستی و گردشگری	
۸۳	توسعه گردشگری (خانه‌های دوم)	۶۰۰۰۰	۱۵	ازناب	کلان/ بخش	میراث فرهنگی	بلی	اولویت دوم	سازمان میراث فرهنگی و صنایع دستی و گردشگری	

۶- توضیحات مربوط به کدهای جدول شماره ۸ : فهرست طرح های سرمایه گذاری برای تولید و اشتغالزایی، مراجعه شود به صفحه ۹ چارچوب.

پیوست جدول شماره ۸ - توضیحات طرح های سرمایه گذاری موضوع کد ۶ جدول شماره ۸		
ردیف	عنوان طرح	توضیحات
۱	پرورش الاغ شیری	برای روستای عباس آباد پیشنهاد شده است و بیشتر از ۲ واحد پیشنهاد نمی شود.
۲	کارگاه تولید آب رادیاتور و مایع شیشه شور	برای روستای میموندره به دلیل وجود افراد ماهر در این زمینه و فراهم بودن مقدمات لازم ، پیشنهاد شده است و یک واحد برای این روستا پیشنهاد می شود.
۳	بسته بندی حبوبات	در اکثریت روستاها قابلیت اجرایی دارد و لذا با توجه به قابلیت های روستاها، نیاز به اولویت بندی از لحاظ پراکنش فضایی است.
۴	کارگاه برش سنگ	به دلیل پتانسیل بالای اراضی اطراف روستاها در کانی و سنگ، یک واحد به مدیریت دهیاری برای روستای خراسانلو پیشنهاد می شود
۵	پرورش ماهی	به ازای ۲۵ خانوار در هر روستا صدور مجوز یک واحد پیشنهاد می شود با رعایت ملاحظات اکولوژیکی، زیست محیطی و قانونی
۶	خیاطی (بانوان)	پتانسیل بالای روستای قفس آباد در اکثر زمینه ها بالاخص در خیاطی (بانوان)؛ تسهیلات خیاطی برای بانوان کارآفرین پیشنهاد می شود.
۷	پرورش زالو	به دلیل نوپا بودن این طرح در روستاها و گرایش و تمایل جوانان به این طرح و نیز نیاز کم آب و زمین به میزان زیاد برای اکثر درخواست کننده ها پیشنهاد می شود.
۸	بوم گردی	در روستای خراسانلو به دلیل وجود پتانسیل گردشگری و شرایط ایجاد بوم گردی، این طرح توصیه می شود که در کنار آن اشتغالزایی متعدد می تواند اتفاق بیفتد.
۹	گردشگری	روستای «درسجین» که پیشینه تاریخی آن به قبل از اسلام باز می گردد، به دلیل دارا بودن ویژگی های شاخص معماری، گویش متفاوت مردمان آن و بهره مندی از موهبت های طبیعی به عنوان یکی از روستاهای دارای بافت با ارزش در کشور معرفی شده است. لذا، پیشنهاد می شود جهت افزایش اشتغالزایی و درآمد روستاییان در این بخش سرمایه گذاری در بخش گردشگری صورت گیرد.
۱۰	قالیبافی	به صورت کارگاهی جهت اشتغال بانوان پیشنهاد می شود
۱۱	تولید آب معدنی	در روستای ارهان به دلیل وجود چشمه در بالا دست روستا، ایجاد کارگاه تولید آب معدنی پیشنهاد می شود.
۱۲	تولید کفش و کیف	به دلیل وجود بیش از ۵۰ نفر متخصص و ماهر در این زمینه در روستای کیودچشمه پیشنهاد می شود.
۱۳	دامداری	در روستای آگزیز به دلیل وجود ۳۰ رأس دام بزرگ و ۵۰۰ رأس دام کوچک امکان اشتغال برای ۳۰-۵۰ خانوار پیشنهاد می شود.
۱۴	کارگاه درب و پنجره دوجداره	به دلیل وجود افراد متخصص و ماهر در این زمینه یک واحد به صورت کارگاه برای روستای آگزیز پیشنهاد شده است.
۱۵	سبزی خشک کنی	در اکثریت روستاها قابلیت اجرایی دارد و لذا با توجه به قابلیت های روستاها، نیاز به اولویت بندی از لحاظ پراکنش فضایی است.
۱۶	قالیبافی	به صورت کارگاهی جهت اشتغال زنان و مردان پیشنهاد می شود.
۱۷	کارخانه فرآوری محصولات باغی	برای روستاهای کینه ورس، درسجین (روستاها ی حصارقاجار، خلیفه حصار میلان، آقچه کند مواد اولیه را به روستای درسجین انتقال دهند)، نورین، میموندره، ارهان (تولیدات روستاهای صابین قلعه) پیشنهاد می شود
۱۸	شهرک دامپروری	روستای ارهان به منظور تجمع واحدهای دامپروری کل دهستان

جدول شماره (۹) : فهرست پروژه های عمرانی											
پیوست سند توسعه اقتصادی، اشتغالزائی و طرح توسعه پایدار منظومه های روستائی											
ردیف	عنوان پروژه	عنوان فصل	عنوان برنامه	اعتبار مورد نیاز میلیون ریال	محل اجرا نام روستا	دستگاه اجرایی	کد شعاع عملکردی ۱	اولویت طرح ۲	میزان اشتغال نفر در دوران		توضیحات ۳
									ساخت	بهره برداری	
۱	۲	۳	۴	۵	۶	۷	۸	۹	۱۰	۱۱	۱۲
۱	پروژه گازرسانی به روستاهای فاقد گاز	زیرساختی	پروژه گازرسانی		چالچوق، زره باش، قره اغاج، عباس ابادسفلی، عباس ابادعلیا، قزلجه، اسداباد، برزابیل، قارلوق، قره تپه، قویوجوق، گلجه، حسین ابادقارقالو، حصار عبدالکریم، داودگر، قشلاق، مرشون، کله خانه، بیلاق مرشون، بهاور، علی اباد، امیربستاق، خوشنام، گل تپه، کلی، نابجوک، چشین، اغور	شرکت گاز	متوسط / دهستان	اولویت اول			
۲	ایجاد دکل های شبکه موبایل و تقویت تلفن ثابت توسط مخابرات و اینترنت و خودپرداز	زیرساختی	فناوری ارتباطات و اطلاعات		چالچوق، عباس ابادعلیا، قشلاق مردعلی، گل بلاغ، امیراباد، اهک محمداباد، برزابیل، بهاور، حسین ابادقارقالو، حصار عبدالکریم، علی بلاغی، قشلاق مرشون، قلعه حسن آباد، قویوجوق، کله خانه، ینگجه جدید، جندحسین، جویران، قزل بلاغ، شکرچشمه، قشلاق حسنعلی باباخانی، قلعه شیخ	ارتباطات و فناوری اطلاعات	کلان / بخش	اولویت اول			
۳	اجرای طرح آبخیزداری جهت مددیت آبها	محیطی	عملیات آبخیزداری		روستاهای کوهستانی	آب و منطقه ای	کلان / بخش	اولویت اول			

جدول شماره (۹) : فهرست پروژه های عمرانی										
پیوست سند توسعه اقتصادی، اشتغالزایی و طرح توسعه پایدار منظومه های روستایی										
ردیف	عنوان پروژه	عنوان فصل	عنوان برنامه	اعتبار مورد	محل اجرا نام روستا	اولویت دسته	میزان اشتغال نفر در دوران	توضیحات	عملکردی کد شعاع اولویت	اولویت
۴	توسعه فعالیت های خدمات پشتیبان گردشگری (آژانس مسافرتی گردشگری، سایت امداد و نجات	گردشگری	توسعه فعالیت های خدمات پشتیبان گردشگری		روستاهای هدف گردشگری	متوسط / دهستان			اولویت دوم	
۷	تهیه طرح هادی روستایی برای روستاهای فاقد طرح هادی	زیرساختی	پروژه تهیه و اجرای طرح هادی		چالچوق، گل بلاغ، مردعلی، عباس آباد علیا، آهک محمدآباد، برازیل، مزرعه قره بلاغ، قره تپه، قویوجوق، گلجه، حسین ابادقارقالو، حصارعبدالکریم، داودگر، علی بلاغی، قلعه حسن آباد، امیرآباد، قشلاق مرشون، کله خانه، کماجین، ینگجه جدید، بهاور، علی آباد، آچه کند، قزل بلاغ، ارکین، جندحسین، جویزان، قشلاق حسن علی باباخانی و شکر	متوسط / دهستان			اولویت اول	
۸	بازنگری طرح هادی در جهت کاهش محدودیت کاربری اراضی پیرامون روستاها	زیرساختی	پروژه بازنگری طرح هادی		فونش اباد، اسپاس، زره باش، قره اغاج، قشلاق مردعلی، گل بلاغ / شاه بلاغی، عباس آبادسقلی، عباس آبادعلیا، قزلجه، اسدآباد، قارلوق، بیلاق مرشون، توده بین، شیورین، ازنا، خلیفه حصار میلان، رازمجین، کوی نیک، کلنگرز، آغور، چشمه بار، ینگگی کند، امیربستاق، خوشنام، گل تپه، کلی، نایجوک، ایوانک، چشین، داشبلاغ، سروجهان، جداقیه، خراسانلو، کوه زین و مهستان	اولویت اول			اولویت اول	

جدول شماره (۹) : فهرست پروژه های عمرانی										
پیوست سند توسعه اقتصادی، اشتغالزائی و طرح توسعه پایدار منظومه های روستائی										
ردیف	عنوان پروژه	عنوان فصل	عنوان برنامه	اعتبار مورد	محل اجرا نام روستا	آب رسانی دستگاه	عملکردی ۱ کد شعاع ۲ طرح ۳ اولویت	میزان اشتغال نفر در دوران	توضیحات	
۹	تامین آب لوله کشی برای روستاهای فاقد آب شرب	زیرساختی	تامین آب قابل شرب		کماجین، امیرآباد، برزابیل، بهاور، حصارعبدالکریم، داودگر، علی آباد، قره تپه، قشلاق مرشون،	شرکت آب و فاضلاب	اولویت اول			
۱۰	تامین برق برخی از روستاهای منظومه	زیرساختی	تامین برق روستا		قشلاق مرشون، کله خانه	اداره برق	اولویت اول			
۱۱	بازسازی آسفالت راه- های بین روستایی و آسفالت کردن راه های خاک و شوسه	زیرساختی	زیرسازی، آسفالت و بهبود وضعیت آسفالت روستاها		سطح شهرستان به میزان ۸۰ کیلومتر	اداره راه و شهرسازی	اولویت اول			
۱۲	احداث مدارس در روستاهای فاقد امکانات آموزشی شامل روستاهای	خدماتی- عمرانی			گل بلاغ، قشلاق مردعلی، چالچوق، آهک محمدآباد، برازیل، حصارعبدالکریم، داودگر، علی بلاغی، قلعه حسن آباد، امیرآباد، کله خانه، کماجین، ینگجه جدید، بیلاق مرشون، بهاور، حصارقاجار، علی آباد، قویوجوق، کله خانه، کماجین، ینگجه جدید، بیلاق مرشون، بهاور، حصارقاجار، علی آباد، قویوجوق، قزل بلاغ، ازناپ، جندحسین، جویران، قشلاق حسنعلی باباخانی، قلعه شیخ چریک	-	اولویت اول			

جدول شماره (۹) : فهرست پروژه های عمرانی										
پیوست سند توسعه اقتصادی، اشتغالزایی و طرح توسعه پایدار منظومه های روستایی										
ردیف	عنوان پروژه	عنوان فصل	عنوان برنامه	اعتبار مورد	محل اجرا نام روستا	اجرائی دستگاه	عملکردی ۱ کد شعاع ۲	طرح ۲ اولویت	میزان اشتغال نفر در دوران	توضیحات
۱۳	احداث خانه بهداشت برای روستاهای فاقد خانه بهداشت	خدماتی - عمرانی			چالچوق، قره اغاج، قشلاق مردعلی، گل بلاغ، عباس آبادعلیا، چالچوق، قره اغاج، قشلاق مردعلی، گل بلاغ، عباس آبادعلیا، اسدآباد، اهک محمدآباد، برزابیل، قره تپه، قویوجوق، گلجه، آبادقارقالو، حصارعبدالکریم، داودگر، علی بلاغی، قلعه حسن آباد، امیرآباد، علی آباد، کله خانه، کماجین، ینگجه جدید، بیلاق مرشون، بهاور	-		اولویت اول		

توضیحات کدهای جدول شماره ۸ : فهرست طرح‌های سرمایه‌گذاری برای تولید و اشتغالزائی

۱- کد مقیاس / شعاع عملکردی : خرد/ روستا ۱ ، متوسط / دهستان ۲ ، کلان / بخش ۳ و فراکلان / شهرستان و بالاتر ۴

۲- کد موضوعی طرح : کشاورزی (زراعی، باغی، دامی، نوغانداری، زنبورداری، صیادی، پرورش ماکیان و ...) ، ۱ ، صنعت (با اولویت صنایع تبدیلی) و معدن ۲ ، صنایع دسنی ۳ ، خدماتی ۴ ، گردشگری ۵ و سایر طرح‌ها (شامل محیطی-بوم شناختی ، کالبدی ، اجتماعی-فرهنگی و اقتصادی) ۶

۳- کارآفرین محور : طرح دارای ایده مرتبط با کارآفرینی (قابل اجراء توسط افراد بومی و غیربومی، مرتبط با ظرفیتها، مزیتها و محورهای تولید در روستا) ، بله ۱ و خیر ۲

۴- الویت طرح در سطح بخش : طرح‌های سرمایه‌گذاری پیشنهادی مبتنی بر توان تولید، اشتغالزائی ، شعاع عملکردی و دارا بودن ایده‌های کارآفرینی اولویت بندی شوند. کدهای الویت بندی : الویت اول ۱ ، الویت دوم ۲ و الویت سوم ۳

۵- کد دستگاه اجرائی مرتبط ۴ : سازمان جهاد کشاورزی ۱ ، سازمان صنعت، معدن و تجارت ۲ ، اداره کل میراث فرهنگی، صنایع دستی و گردشگری ۳ و سایر دستگاه‌های اجرائی ۴

۶- طرح توضیح دارد : بله ۱ و خیر ۲ (توضیحات طرح‌ها با درج شماره ردیف در پیوست جدول شماره ۲ درج می‌شود.

توضیحات کدهای جدول شماره ۹ : فهرست پروژه‌های عمرانی

۱- کد مقیاس / شعاع عملکردی : خرد/ روستا ۱ ، متوسط / دهستان ۲ ، کلان / بخش ۳ و فراکلان / شهرستان و بالاتر ۴

۲- الویت پروژه در سطح بخش : پروژه‌های عمرانی پیشنهادی مبتنی بر اثر بخشی در پشتیبانی از توسعه روستا/روستاها اولویت بندی شوند. کدهای الویت بندی : الویت اول ۱ ، الویت دوم ۲ و الویت سوم ۳

