

# سند برنامه توسعه اقتصادی، اشتغالزایی و طرح توسعه پایدار منظومه های روستایی

## استان زنجان

پیش نویس مقدماتی  
(ویرایش اول)



شهرستان: خدابنده  
بخش: مرکزی

چشم انداز سامان  
مهندسین مشاور



بِسْمِ اللَّهِ الرَّحْمَنِ الرَّحِيمِ



استان زنجان



جمهوری اسلامی ایران  
سازمان برنامه و بودجه کشور  
سازمان مدیریت و برنامه ریزی  
استان زنجان

سند

برنامه توسعه اقتصادی، اشتغالزایی

و طرح توسعه پایدار منطقه های روستایی استان زنجان

شهرستان خداآهنده

بخش مرکزی

شرکت مشاور چشم انداز سامان

۱۳۹۸



## فهرست مطالب

|  |    |
|--|----|
| مقدمه و کلیات: تحلیل عمومی و مشترک تحول اقتصادی، اشتغال‌زایی و توسعه پایدار منظومه‌های روستایی ..... | ۹  |
| ۱- تبیین و تحلیل وضعیت موجود روستاهای منظومه مرکزی .....   | ۱۱ |
| ۱-۱- متغیرها و شاخص‌های کلیدی معرف جایگاه منظومه مرکزی نسبت به منظومه‌های دیگر خداآبنده .....        | ۱۲ |
| ۱-۲- ساختار اقتصادی و اشتغال غالب منظومه .....   | ۱۷ |
| ۱-۳- پیوندهای فضایی .....  | ۱۹ |
| ۱-۴- قابلیت‌ها و محدودیت‌های تأثیرگذار در توسعه منظومه روستایی مرکزی .....                           | ۲۱ |
| ۱-۴-۱- قابلیت‌ها .....   | ۲۱ |
| ۱-۴-۲- محدودیت‌ها و تنگناها .....  | ۲۴ |
| ۱-۵- جمع‌بندی مسائل کلیدی بخش (مرتبط با توسعه اقتصادی، اشتغال‌زایی و منظومه) .....                   | ۲۶ |
| ۲- تبیین وضعیت هدف (افق برنامه و طرح: ۱۴۰۵ پایان برنامه هفتم) .....                                  | ۲۷ |
| ۲-۱- چشم‌انداز .....   | ۲۷ |
| ۲-۲- اهداف کلی .....   | ۲۷ |
| ۲-۳- راهبردها و سیاست‌ها اجرایی توسعه منظومه‌های روستایی .....                                       | ۲۸ |
| ۲-۴- محورهای پیشران اقتصادی توسعه بخش .....  | ۳۲ |
| ۲-۴-۱- اولویت‌های شغلی - رسته‌ای سرمایه‌گذاری اشتغال با آثار انتشاری .....                           | ۳۴ |
| ۲-۴-۲- طرح‌ها و پروژه‌های سرمایه‌گذاری .....   | ۳۵ |
| ۲-۴-۳- پروژه‌های عمرانی .....  | ۴۲ |
| ۲-۴-۴- فهرست دوره‌های آموزشی مورد نیاز روستاها .....   | ۴۵ |
| ۳- نظام اجرایی، نظارت و بازنگری .....  | ۴۷ |
| پیوست .....  | ۴۸ |

## فهرست جداول

- جدول ۱: موانع عمومی و مشترک تحول و ارتقا بهره‌وری روستاها..... ۱۰
- جدول ۲: متغیرها و شاخص‌های بیان وضعیت موجود منظومه‌ها..... ۱۵
- جدول ۳: مهارت و حرفه ی غالب غیر کشاورزی روستاییان..... ۱۸
- جدول ۴: اولویت‌بندی ارتقای قابلیت‌های توسعه منظومه مرکزی شامل سیاست‌ها و اقدامات..... ۲۱
- نمودار ۵: اهم قابلیت‌های توسعه منظومه روستایی مرکزی..... ۲۳
- جدول ۵: مشاغل خاص و مهارتی دارای قابلیت برندسازی و تقویت در منظومه مرکزی..... ۲۳
- جدول ۶: اولویت‌بندی تنگناها و محدودیت‌های توسعه منظومه مرکزی..... ۲۴
- جدول ۷: بسته راهبرد ها، اقدامات سیاستی و اجرایی توسعه منظومه و نهادهای متولی..... ۲۹
- جدول ۸: فهرست طرح‌های سرمایه‌گذاری برای تولید و اشتغالزائی..... ۳۵
- جدول ۹: فهرست پروژه‌های عمرانی..... ۴۲
- جدول ۱۰: فهرست دوره های آموزشی مورد نیاز روستاها..... ۴۵
- جدول ۱۱: نمونه فرم نظارت و ارزیابی بسته سیاست ها و اقدامات اجرایی در منظومه مرکزی..... ۴۷

## فهرست اشکال

- شکل ۱: نقشه ساختار و سازمان فضائی موجود منظومه مرکزی ..... ۱۱
- شکل ۲: تغییرات تعداد جمعیت منظومه روستایی مرکزی نسبت به جمعیت روستایی منظومه‌های دیگر خداوند ..... ۱۲
- شکل ۳: سهم جمعیتی منظومه‌ها (بخش‌های) خداوند در افق ۵۰ ساله ۱۳۹۵-۱۳۴۵ ..... ۱۳
- شکل ۴: نقشه پراکنش تراکم جمعیت روستایی چهار منظومه روستایی خداوند ..... ۱۴
- شکل ۵: منابع اصلی درآمدی منظومه مرکزی ..... ۱۷
- شکل ۶: جریان محصول (تولید) در منظومه مرکزی ..... ۲۰
- شکل ۷: جریان افراد (سفرهای شغلی) در منظومه مرکزی ..... ۲۰
- شکل ۸: اهم قابلیت‌های توسعه منظومه روستایی مرکزی ..... ۲۳
- شکل ۹: اولویت‌بندی ۲۲ محدودیت اصلی منظومه مرکزی ..... ۲۶
- شکل ۱۰: الگوی انتخاب اهداف و جهت‌گیری توسعه ای با ملاحظه فرایند شبکه ای داگلاس در منظومه‌های روستایی ..... ۲۸





## مقدمه و کلیات: تحلیل عمومی و مشترک تحول اقتصادی، اشتغال‌زائی و توسعه پایدار منظومه‌های

### روستایی

روستاها در استان زنجان همانند سایر روستاهای کشور متأثر از جریان وسیع تغییرات فناورانه و ارتباطات، تحولات وسیع اجتماعی و فرهنگی را تجربه نموده‌اند. سرمایه‌گذاری‌های قابل توجه در زیرساخت‌های کالبدی روستاها، چهره و کالبد آن‌ها را تغییر داده است. با وجود تغییرات اجتماعی، ساختار تولید و اشتغال در روستا دستخوش تغییرات محدودتری بوده است.

رشد اقتصاد روستا بر دو محور رشد سرمایه‌گذاری و رشد بهره‌وری متکی است. البته رشد صرفاً بر مبنای سرمایه‌گذاری به سرعت مشمول قاعده بازده نزولی عوامل تولید شده و بازده سرمایه‌گذاری متأخرتر را کاهش می‌دهد. لذا توجه به رشد اقتصادی روستا صرفاً از طریق سرمایه‌گذاری جدید به سرعت متوقف می‌شود.

زمینه‌های سرمایه‌گذاری در روستاها را می‌توان از طریق قابلیت‌سنجی و تحلیل تنگناها و سایر ملاحظات نظیر بازار استخراج نمود و در قالب پروژه‌های مختلف فرآیند رشد اقتصاد روستا و به تبع آن تحول در روستا را با سرمایه‌گذاری‌های جدید تسریع نمود؛ اما بر اساس مطالعات اقتصاد رشد بیش از ۵۰ درصد رشد اقتصادی وابسته به ارتقا و رشد بهره‌وری است (بارو، ۲۰۰۷). سرمایه‌گذاری و سیاست‌گذاری برای ارتقا بهره‌وری عمومی در اقتصاد روستا به جای نگاه پروژه‌ای و تقریباً یک بعدی نیازمند رویکرد سیستماتیک و فرآیندی است. از آنجا که کشاورزی محور اصلی اقتصاد روستا است و تحول در آن نیز از ارکان تحولات اقتصادی و اجتماعی در روستا محسوب می‌شود، بخش مهمی از تحول بهره‌وری روستا به تحول بهره‌وری در بخش کشاورزی وابسته است. در جدول زیر موانع عمومی و مشترک تحول و ارتقا بهره‌وری روستاها دسته‌بندی شده است. این عوامل تقریباً بین غالب روستاها مشترک است.

**جدول ۱: موانع عمومی و مشترک تحول و ارتقا بهره‌وری روستاها**

| ردیف | عوامل   | مکانیزم و تبعات   |
|------|---|---|
| ۱    | شکاف معنی‌دار<br>قیمت تولید تا مصرف<br>و قیمت‌های با<br>تغییرات گسترده                      | فاصله معنی‌داری بین قیمت در مزرعه و قیمت مصرف‌کننده وجود دارد و بخش مهمی از ارزش افزوده بخش کشاورزی را از روستا خارج و نصیب واسطه‌ها می‌کند. این شکاف به کاهش درآمد و انگیزه‌های سرمایه‌گذاری روستاییان منتهی می‌شود. تغییرات شدید قیمت نیز علائم اشتباه به کشاورزان می‌دهد. به دلیل فقدان توان سیاست‌های اصلاحی، فرایند تار عنکبوتی قیمت در بیشتر محصولات رخ می‌دهد  |
| ۲    | مقیاس خرد<br>فعالیت‌ها در بخش<br>کشاورزی  | متأثر از قانون تقسیم اراضی و قانون ارث و عدم شکل‌گیری سیاست‌گذاری صنعتی بزرگ مقیاس در چندین دهه گذشته مقیاس تولید کشاورزی در روستاها بسیار کوچک و کوچک‌تر نیز شده است. مقیاس کوچک تولید موجب شده است در بسیاری از موارد هدف اقتصادی از تولید موردنظر نباشد و مبنای فعالیت صرفاً معیشتی می‌باشد و بهای تمام شده محصولات در دامنه اقتصادی آن قرار نگیرد.  |
| ۳    | محدودیت و تقلیل<br>منابع آب شرب و<br>کشاورزی  | آب از ارکان و نهاده‌های محوری اقتصاد روستا است. تغییرات اقلیم و محدودیت بارش در سه دهه گذشته، افزایش شدید تقاضای مصرف آب در بخش کشاورزی با گسترش اراضی زیر کشت آبی با حفر چاه‌های مجاز و غیرمجاز از دهه ۶۰ به این سو و از طرفی عدم انتشار و تعمیق فناوری‌های کاهش مصرف آب در بخش کشاورزی و فقدان بازار آب از عوامل محوری ارتقاء بهره‌وری از محل فعالیت‌های کشاورزی است.   |
| ۴    | وجود دستگاه‌ها و<br>متولیان<br>سیاست‌گذاری<br>ناهمسو <sup>۱</sup>                           | جهاد کشاورزی، آب منطقه‌ای، منابع طبیعی، آب و فاضلاب روستایی و... از جمله نهادهای اثرگذار در تحول و توسعه روستا هستند. رخداد مسئله «ناهماهنگی» بین دستگاهی و فقدان سیاست‌گذاری متوازن موجب عدم همسویی سیاست‌گذاری‌ها در حوزه روستا شده است   |
| ۵    | کمبود نیروی انسانی<br>ماهر و متخصص و<br>خروج گسترده<br>سرمایه‌های انسانی و<br>فیزیکی        | در علم اقتصاد بیان می‌شود که تخصص منجر به ایجاد ارزش افزوده بیشتری می‌شود. پایین بودن سطح سواد و تخصص کشاورزان و سن بالای کشاورزان و درآمد کم آنان در کنار پارادایم ذهنی مقاوم و سخت آن‌ها به تغییر رفتاری و کشت خود در برابر مهارت و دانش نیروی کار جوان منجر به شکاف ساختاری و رفتاری بین این دو دسته گردیده است. مالک و تملک زمین‌ها عمدتاً در اختیار سنت‌گراهای دیرینه می‌باشد دسته دوم یا مجبور به تغییر الگوی فکری و رفتاری و کنار آمدن با سنت‌گراها می‌باشند یا با عدم کنار آمدن و سرکوب خود، به سرخوردگی و مهاجرت نیروی کار ماهر، کارآفرین و سرمایه‌های انسانی و حفظ بافت جمعیتی سنت‌گرا و اکثراً غیر ماهر و با بهره‌وری پایین می‌گردد. روستاییان با توجه به شیوه فکری و دانش و مهارت پایین و ترس از تغییر، به ندرت دست به تغییر الگوی سنتی و کاشت محصولات جایگزین و پرپزده همانند گل‌های زینتی، دارویی، زعفران و سایر محصولات دیگر می‌پردازند. |
| ۶    | عدم مدیریت و<br>نظارت مستمر و<br>برقراری عدالت بین<br>نسلی در بهره‌برداری<br>از منابع طبیعی | با توجه به این که منابع آب، خاک، چراگاه‌ها و مراتع جزء منابع نسل فعلی و آینده می‌باشد باید عدالت بین نسلی به گونه‌ای باشد که نسل حاضر مجبور به فداکاری خود به نفع نسل آینده یا تضعیف حق نسل‌های آتی با مصرف بیش از حد نسل فعلی نشود و به قول قاعده طلایی، از همان دست که می‌گیری از همان دست نیز پس دهی. متأسفانه فقدان سیاست‌گذاری اصولی و مدیریت و نظارت بر این منابع خدادادی، آسیب‌های جدی به این منابع دارای آستانه‌های تجدید ناپذیری زده که انتظار می‌رود در آینده نه چندان دور با بحران منابع مواجه شوند  |
| ۷    | غلبه رویکرد ارائه<br>خدمات رفاهی و<br>زیرساختی به<br>سرمایه‌گذاری<br>اقتصادی در روستاها     | دولت سرمایه‌گذاری‌های سنگینی در حوزه‌های زیرساختی و رفاهی روستاها انجام داده ولی با این وجود میانگین درآمد روستا افزایش متناسبی نداشته است. در چند دهه گذشته نگاه غالب به حوزه دخالت دولت در روستا تأمین نیازهای رفاهی و زیرساختی بوده است و توانمندسازی و ظرفیت‌سازی اقتصادی آن‌ها مورد تأکید نبوده است.   |
| ۸    | عدم وجود کارگاه‌های<br>کوچک‌مقیاس   | در روستاهای ایران برخلاف سایر کشورهای پیشرفته و در حال توسعه، کارگاه‌های کوچک‌مقیاس بسیار کم و به ندرت وجود دارد. علت این امر عدم آموزش، عدم دانش، تخصص و آگاهی کافی روستاییان و گذار از دامداری و کشاورزی سنتی به مدرن و از سویی عدم حمایت، پشتیبانی و ترغیب آن‌ها از نظر مالی و علمی از سوی مسئولین ذی‌ربط می‌باشد.   |
| ۹    | تله‌نهادی کشاورزی<br>و تولید سنتی   | متأثر از عوامل پیش گفته نهادی، نظام تولید در روستاها سنتی و کمتر متأثر از تحولات فناورانه بوده است. در برخی بخش‌ها به عنوان مثال در حوزه دام سبک، شیوه پرورش و بازده آن تفاوت معنی‌داری با چندین دهه و قرن گذشته ندارد  |

۱. به عنوان مثال‌هایی از رویکرد نامتوازن: به عنوان مثال در زمین‌های زراعی نظیر کاشت سیب‌زمینی هزاران تن کود و سم مصرف می‌شود و نهادهای پیگیر حجم استفاده فراتر از استانداردهای حداقلی نیست ولی برای صدور مجوز بهداشتی یک واحد کوچک صنعتی نظیر میوه خشک‌کنی ده‌ها دستورالعمل و تجهیزات تضمین بهداشت از سوی اداره بهداشت برای راه‌اندازی آن واحد الزامی دانسته می‌شود. این رویکرد که ناشی وجود نظارت پیشینی و فقدان نظارت پسینی در حوزه‌های دیگر نیز قابل مشاهده است.

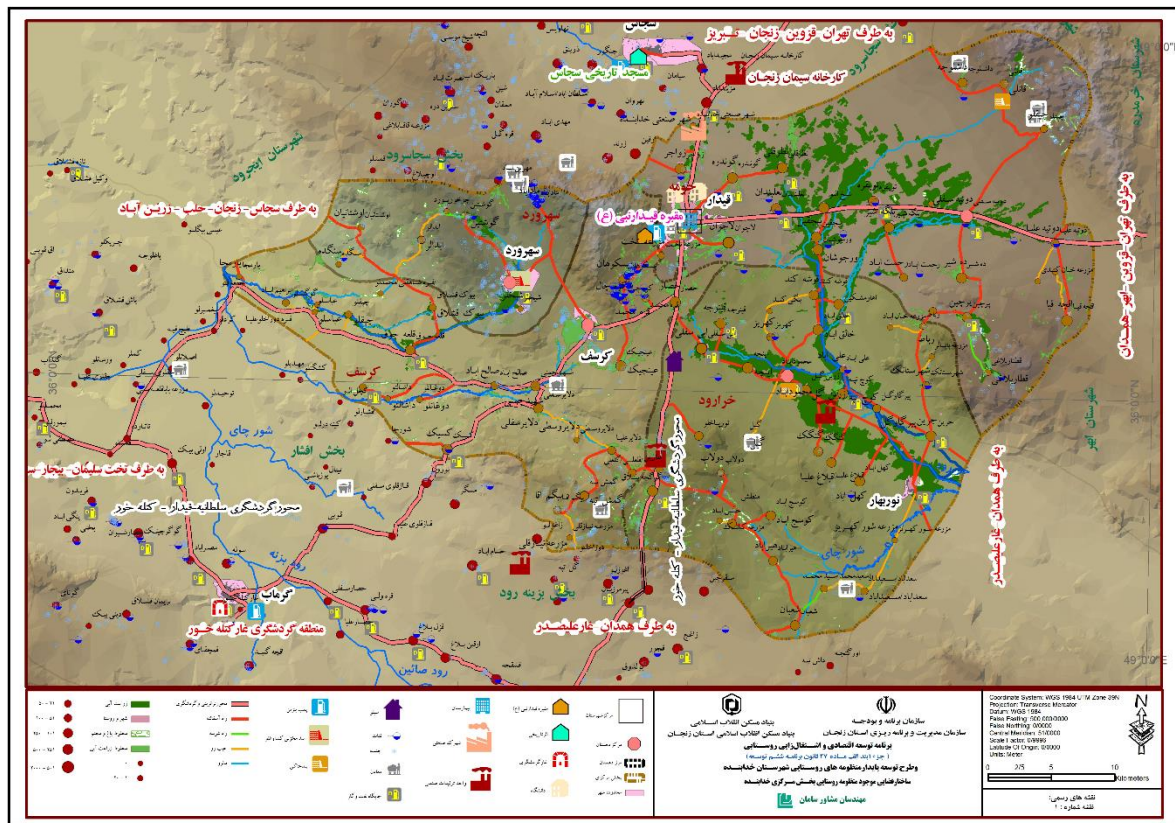
**جمع‌بندی کلیات:** برای تخفیف یا محدود نمودن آثار عوامل کاهنده بهره‌وری راه‌حل آسان و سریعی وجود ندارد. تغییرات در آن‌ها مستلزم زمان و تحول معنی‌دار در حوزه سیاست‌گذاری، تزریق منابع مالی، اصلاح بازارها، تغییر ساختار آموزش، بینش فکری، دانش و کیفیت مداخلات در روستا و بخش کشاورزی است.

### ۱- تبیین و تحلیل وضعیت موجود روستاهای منظومه مرکزی

بخش مرکزی یکی از بخش‌های چهارگانه شهرستان خدابنده به مرکزیت شهر قیدار می‌باشد. این بخش دارای چهار دهستان حومه (خدابنده) به مرکزیت دوتپه سفلی، دهستان خرابود به مرکزیت محمودآباد، دهستان سهرورد به مرکزیت شهر سهرورد و دهستان کرسف به مرکزیت شهر کرسف است. این بخش شامل ۶۶ روستا بالای ۲۰ خانوار و ۱۰ روستای زیر ۲۰ خانوار است. رودخانه فصلی خرابود مهم‌ترین رود بخش است. این بخش دارای ۴ واحد شهری به نام‌های قیدار، نوربهار، کرسف و سهرورد می‌باشد.

ویژگی برجسته سازمان فضایی منظومه مرکزی تمرکز روستاهای بزرگ و اصلی منظومه هم‌راستایی با جریان اصلی رودخانه خرابود است.

شکل ۱: نقشه ساختار و سازمان فضایی موجود منظومه مرکزی



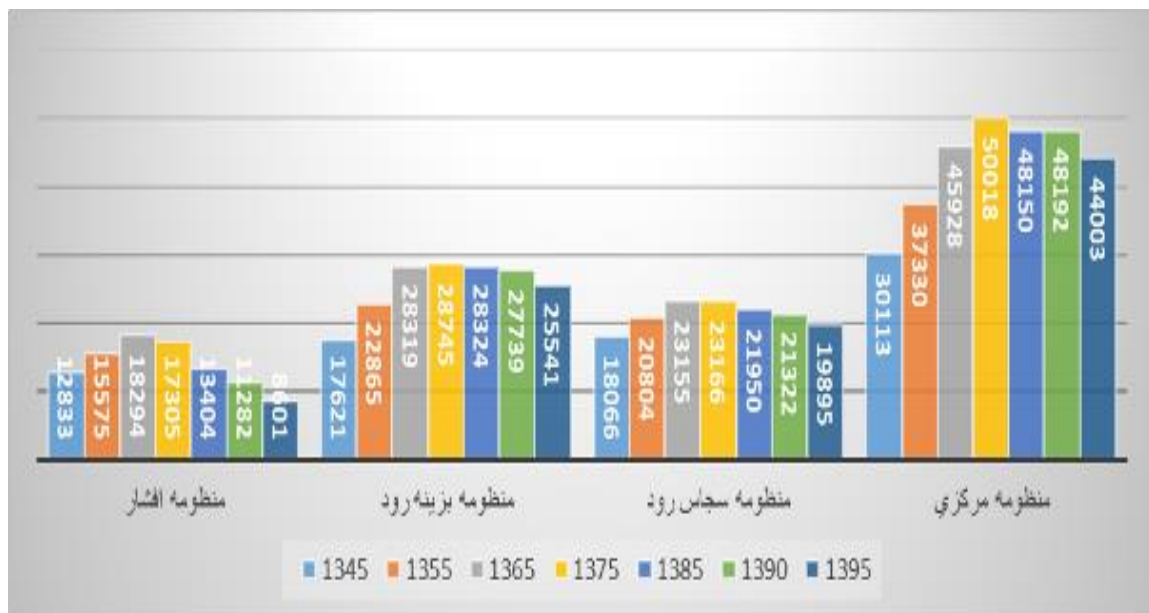
در سازمان فضایی منظومه مرکزی، تمرکز روستاهای بزرگ و با توان اقتصادی بالا در دو محور قیدار - ابهر و محور قیدار-محمودآباد-نورآباد است. این دو محور در گذشته مسیر اصلی تجمع جریان‌های فرعی رودخانه خرابود بوده است. هم اکنون نیز بیشترین تمرکز چاه‌های عمیق شهرستان خدابنده در این دو محور می‌باشد که با کاهش معنی‌دار در عمق برداشت آب‌های عمیق نیز مواجه است.

۱۲..... سند برنامه توسعه اقتصادی، اشتغالزایی و طرح توسعه پایدار منظومه های روستایی استان زنجان  
 محور مهم جریانی دیگر که عمدتاً وظایف خدماتی را به عهده گرفته است روستاهای واقع در خط ترانزیت  
 سلطانیه-قیدار-همدان و مجاور با شهر قیدار است.

### ۱-۱- متغیرها و شاخص های کلیدی معرف جایگاه منظومه مرکزی نسبت به منظومه های دیگر خدابنده

جمعیت روستایی منظومه (روستاها) مرکزی در سال ۱۳۹۵، ۴۴۰۰۳ نفر بوده است. متوسط سالانه رشد جمعیت ۲۰ ساله در دوره ۱۳۷۵ تا ۱۳۹۵ در آن ۰.۶۴ - بوده است که نشان دهنده خروج جمعیتی از روستاهاست. این بخش در مقایسه با بخش های دیگر کمترین خروج جمعیتی یا به عبارتی بالاترین توان حفظ جمعیت را داشته است. تعداد خانوار از ۸۷۴۹ در سال ۱۳۷۵ به ۱۲۲۲۴ خانوار در سال ۱۳۹۵ رسیده است. متوسط سالانه رشد خانوار ۲۰ ساله در دوره ۱۳۷۵ تا ۱۳۹۵ برابر با ۱,۶۹ درصد در هر سال است که نشان دهنده افزایش مستمر تعداد خانوار (با کوچک شدن ابعاد خانوارها) است.

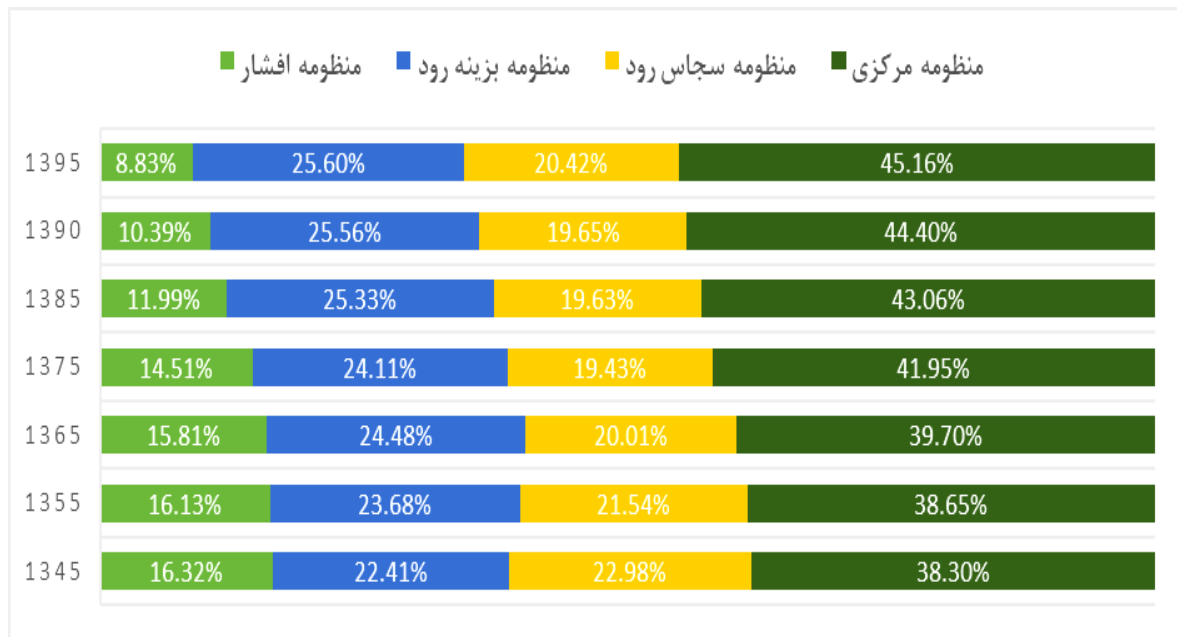
شکل ۲: تغییرات تعداد جمعیت منظومه روستایی مرکزی نسبت به جمعیت روستایی منظومه های دیگر خدابنده



منبع: مرکز آمار ایران، سرشماری ها.

در شکل ۳ تغییرات سهم جمعیتی منظومه ها (بخش های) خدابنده در افق ۵۰ ساله باهم دیگر مقایسه شده است.

شکل ۳: سهم جمعیتی منظومه‌ها (بخش‌های) خدابنده در افق ۵۰ ساله ۱۳۹۵-۱۳۴۵

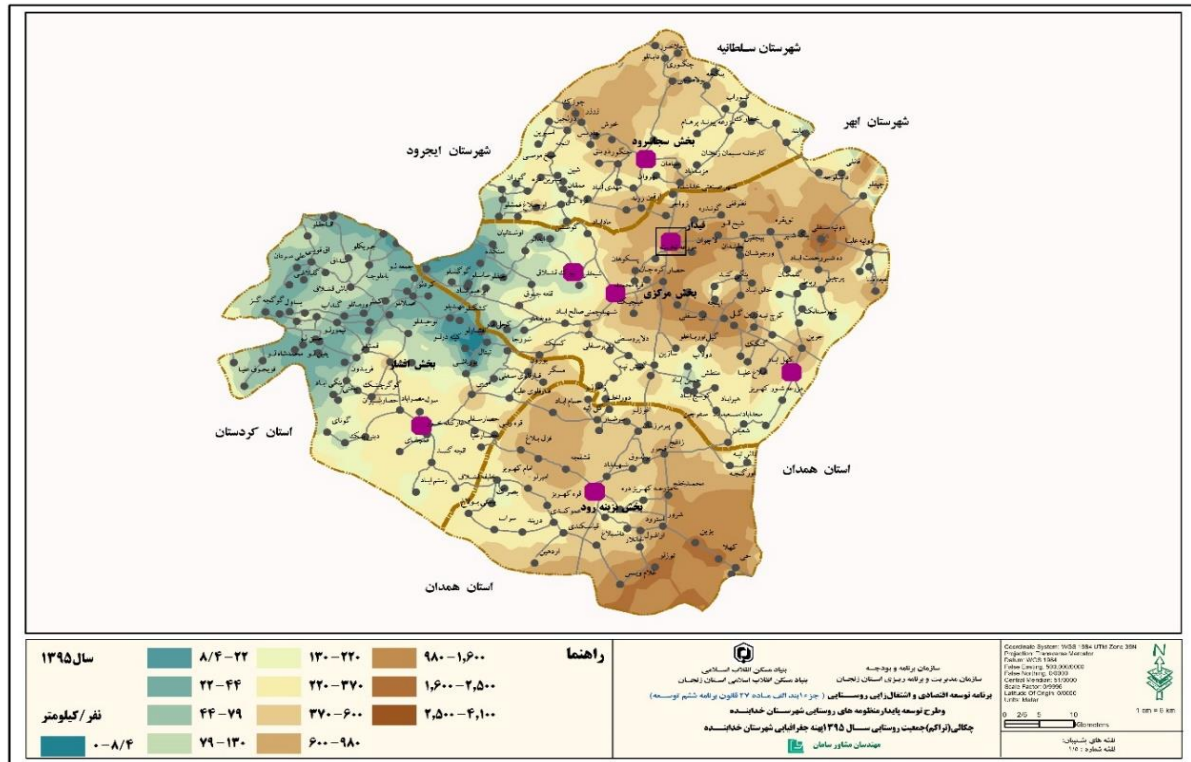


منبع: مرکز آمار، سرشماری‌ها.

این نمودار نشان می‌دهد در ۵۰ سال گذشته اندازه جمعیتی روستاهای منظومه مرکزی در مقایسه با مجموع روستاهای خدابنده به صورت مستمر تقویت شده است. در سال ۱۳۴۵ منظومه روستایی مرکزی حدود ۳۸ درصد جمعیت روستایی خدابنده را داشته است. این منظومه با رشد بالاتر جمعیت نسبت به سایر بخش‌ها، به سهم ۴۲ در سال ۱۳۷۵ و مجدداً با افزایش نسبی به ۴۵ سهم جمعیت روستایی این شهرستان رسیده است. رشد مستمر جمعیت در دو دهستان خرارود و حومه دلیل افزایش وزن و سهم جمعیت روستایی این منظومه است.

در تصویر زیر نقشه پراکنش تراکم جمعیت روستایی (نفر در کیلومتر) چهار منظومه روستایی خدابنده مشاهده می‌شود. نقشه فوق نشان می‌دهد کانون‌های جمعیت روستایی خدابنده به ترتیب در دهستان‌های بزینه رود، خرارود، حومه و سجاس رود تمرکز یافته‌اند. روستاهای دهستان بزینه رود بخش بزینه رود تراکم جمعیتی بالایی را در شهرستان خدابنده ندارد.

شکل ۴: نقشه پراکنش تراکم جمعیت روستایی چهار منظومه روستایی خدابنده



جدول شماره ۲، متغیرها و شاخص های کلیدی معرف جایگاه منظومه بزینه رود در مقایسه با منظومه های دیگر خدابنده را نشان می دهد.

جدول ۲: متغیرها و شاخص‌های بیان وضعیت موجود منظومه‌ها

| ردیف | عنوان متغیر/<br>شاخص   | سجاس | مرکزی | بزینه<br>رود | افشار | واحد     | سال       | منبع               | جایگاه متغیر/<br>شاخص (درصد) |         |
|------|--|------|-------|--------------|-------|----------|-----------|--------------------|------------------------------|---------|
|      |  |      |       |              |       |          |           |                    | استان                        | شهرستان |
| ۱    | توان نگهداشت<br>جمعیتی (نرخ رشد<br>شاخص نسبت جمعیت<br>منظومه به جمعیت<br>روستایی استان در<br>دوره ۱۳۷۰ تا ۱۳۹۵)                                    | ۶,۵  | ۹,۸   | ۱۳,۹         | -۳۸,۵ | درصد     | -۹۵<br>۷۰ | سرشماری            |                              |         |
| ۲    | نسبت جمعیت<br>روستایی به کل<br>جمعیت منظومه<br>(شهری و روستایی)  | ۷۴   | ۴۸    | ۸۲           | ۶۹    | درصد     | ۱۳۹۵      | سرشماری            | ۵۹                           | ۳۳      |
| ۳    | سرانه جمعیت روستا  | ۴۷۴  | ۶۹۵   | ۶۷۴          | ۱۳۴   | درصد     | ۱۳۹۵      | سرشماری            | ۴۴۷                          | ۳۷۵     |
| ۴    | شاخص تمرکز جمعیت<br>روستایی (۵۰ درصد<br>جمعیت روستایی در<br>چند درصد روستاهای<br>دارای سکنه قرار<br>دارند)   | ۲۲   | ۱۹    | ۲۱           | ۱۵,۶  | درصد     | ۱۳۹۵      | سرشماری            |                              |         |
| ۵    | درصد دانش‌آموز در<br>حال تحصیل به<br>جمعیت ۵ تا ۱۹ ساله  | ۷۲,۳ | ۷۲,۶  | ۷۲           | ۶۴    | درصد     | ۱۳۹۶      | دستگاه/<br>سرشماری |                              |         |
| ۶    | متوسط بارش سالانه  | ۳۷۰  | ۳۴۰   | ۳۶۴          | ۲۱۰   | میلی‌متر | ۱۳۹۶      | دستگاه             |                              | ۳۵۰     |
| ۷    | شاخص تمرکز برداشت<br>منابع آب‌های<br>زیرزمینی (۵۰ درصد<br>چاه‌های عمیق و نیمه<br>عمیق (معادل شده با<br>عمیق) در چند درصد<br>روستاها توزیع شده‌اند) | ۹    | ۱۰    | ۸            | ۳     | درصد     | ۱۳۹۷      | میدانی             |                              |         |
| ۸    | نسبت زمین‌های با<br>حاصل خیزی خوب به<br>زمین‌های کشاورزی   | ۵    | ۶     | ۱۸,۷         | ۳,۵   | درصد     | ۱۳۹۵      | دستگاه             |                              |         |
| ۹    | نسبت زمین‌های با<br>حاصل خیزی متوسط<br>به زمین‌های کشاورزی   | ۶۶   | ۵۴    | ۶۶,۳         | ۴۲,۴  | درصد     | ۱۳۹۵      | دستگاه             |                              |         |
| ۱۰   | نسبت اراضی<br>کشاورزی کم شیب (۱<br>تا ۱۵ درجه) به کل<br>اراضی کشاورزی  | ۷۴   | ۷۱    | ۸۵           | ۶۷    | درصد     | ۱۳۹۵      | دستگاه             |                              |         |
| ۱۱   | نسبت مساحت<br>زمین‌های آبی به<br>اراضی قابل کشت  | ۱۵   | ۱۷    | ۱۰           | ۲,۵   | درصد     | ۱۳۹۷      | میدانی             |                              |         |
| ۱۲   | سرانه چاه‌های عمیق<br>در روستا   | ۲,۵  | ۵     | ۵,۵          | ۰,۰۳  | درصد     | ۱۳۹۷      | میدانی             |                              |         |

جدول ۲: متغیرها و شاخص های بیان وضعیت موجود منظومه ها (دنباله)

| ردیف | عنوان متغیر / شاخص   | سجاس                      | مرکزی                | بزینه رود      | افشار                        | واحد | سال  | منبع    | جایگاه متغیر / شاخص (درصد) |         |
|------|--|---------------------------|----------------------|----------------|------------------------------|------|------|---------|----------------------------|---------|
|      |  |                           |                      |                |                              |      |      |         | استان                      | شهرستان |
| ۱۳   | سرانه چاه های نیمه عمیق و دستی در روستا (اعلام شده)  | ۹,۵                       | ۵,۲                  | ۱۰,۲           | ۲                            | درصد | ۱۳۹۷ | میدانی  |                            |         |
| ۱۴   | رتبه افت آب های زیرزمینی   | ۲                         | ۱                    | ۳              | -                            |      |      |         |                            |         |
| ۱۵   | سهم اراضی با فرسایش شدید و نسبتاً شدید   | ۳۰                        | ۴۰,۵۳                | ۱۵,۰۵          | ۵۴                           | درصد | ۱۳۹۵ | دستگاهی |                            |         |
| ۱۶   | سرانه تعداد دام سبک در هر خانوار   | ۲۰,۴                      | ۱۷,۲                 | ۲۰,۳           | ۳۶,۳                         | رأس  | ۱۳۹۸ | میدانی  |                            |         |
| ۱۷   | سرانه تعداد دام سنگین در هر خانوار   | ۱,۸۷                      | ۱,۵                  | ۲,۰            | ۰,۴                          | رأس  | ۱۳۹۸ | میدانی  |                            |         |
| ۱۸   | نسبت روستاهای با خانوار +۲۰ دارای مشکلات شدید و خیلی شدید آب شرب (شبکه توزیع و وجود منابع سالم آب شرب) | ۲۵                        | ۳۷                   | ۲۸             | ۵۳                           | درصد | ۱۳۹۷ | میدانی  |                            |         |
| ۱۹   | نسبت روستاهای خانوار +۲۰ با مشکلات محدود طرح هادی  | ۱۶                        | ۲۵                   | ۲۱             | ۳۴                           | درصد | ۱۳۹۷ | میدانی  |                            |         |
| ۲۰   | نسبت روستاهای با خانوار +۲۰ گازکشی شده به کل روستاها   | ۷۳                        | ۷۰                   | ۱۷             | ۴۳                           | درصد | ۱۳۹۷ | دستگاه  |                            |         |
| ۲۱   | نسبت اشتغال زنان به کل شاغلین  | ۴,۸                       | ۷                    | ۸,۵            | ۶                            | درصد | ۱۳۹۵ | سرشماری |                            |         |
| ۲۲   | بیشترین تعاملات اقتصادی برون شهرستانی با شهرهای  | تهران، زنجان، قم، سلطانیه | تهران، خرمدره، زنجان | قم، تهران، کرج | قیدار، بیجار، قم، تهران، کرج |      |      | میدانی  |                            |         |

مقایسه شاخص های کلیدی بخش مرکزی با سایر بخش ها، نشان دهنده رشد نسبی بیشتر جمعیت در ۲۰ سال گذشته و تقویت اندازه جمعیتی آن نسبت به منظومه های دیگر است. متوسط اندازه روستاهای این منظومه، بزرگ تر در استان نیز از بزرگ ترین روستاها برخوردار است. بیشترین زمین های آبی، بالاترین سطح مکانیزاسیون و فعالیت های وسیع در بخش تولید پوشاک از وجوه برتری و ممیز این منظومه نسبت به منظومه های دیگر است. با این وجود افت شدید آب های زیرزمینی و خشکی آب های سطحی، توزیع نامتوازن منابع آب های زیرزمینی، بیشترین فرسایش خاک از ضعف های جدی منظومه مرکزی است.



## ۱-۲- ساختار اقتصادی و اشتغال غالب منظومه

ساختار اقتصادی منظومه روستایی مرکزی بر محورهای کشاورزی (زراعت و دامداری با محوریت دام سبک)، عرضه نیروی کار به خارج از روستا عمدتاً در رسته مشاغل ساختمانی و توسعه کارگاه‌های خیاطی در روستاها شکل گرفته است. زراعت و دامداری بخش غالب درآمدی منظومه مرکزی می‌باشد. بخش زراعت در مجموع وزن بیشتری نسبت به دامداری دارد.

شکل ۵: منابع اصلی درآمدی منظومه مرکزی



در جدول زیر مهارت‌ها و حرفه‌های غیر کشاورزی غالب نیروی کار شاغل در روستاهای منظومه را نشان می‌دهد. مشاغل ساختمانی، خیاطی و پوشاک و نیروی کار ساده فصلی از حرفه‌های مهم منظومه مرکزی می‌باشد.

### جدول ۳: مهارت و حرفه‌ی غالب غیر کشاورزی روستایان

| نام روستا   | مهارت و حرفه‌ی غیر کشاورزی که در روستا شاغلند      |
|-------------|--|
| دوتپه سفلی  | خیاطی/ مشاغل ساختمانی                              |
| محمودآباد   | مشاغل ساختمانی / خیاطی / خدمات                     |
| لاچوان      | مشاغل ساختمانی/ کارگر فصلی باغات/ خیاطی            |
| ابی سفلی    | مشاغل ساختمانی و پیمانکاری/کارگر فصلی مزارع/ خدمات |
| حصار        | بنا و گچ کار و مشاغل خانگی و صنایع دستی            |
| اینچه       | مشاغل ساختمانی/ کارگر فصلی                         |
| آقچه قیا    | خیاطی/ مشاغل ساختمانی/ فرش بافی                    |
| زرین گل     | مشاغل ساختمانی/ خیاطی/ خدمات                       |
| پسکوهان     | مشاغل ساختمانی/ کارگر مزارع                        |
| نعلبندان    | خیاطی/ مشاغل ساختمانی                              |
| بلگه شیر    | خیاطی/ مشاغل ساختمانی                              |
| بیجقین      | خیاطی  |
| نظرقلی      | خیاطی/ مشاغل ساختمانی/ کارگر مزارع                 |
| جرین        | کارگر مزارع  |
| کوچ تپه     | مشاغل ساختمانی                                     |
| اهارمشکین   | خیاطی  |
| توپقره      | خیاطی  |
| خالق آباد   | مشاغل ساختمانی/ کارگر مزارع                        |
| گوندرد      | کارگر مزارع/ مشاغل ساختمانی                        |
| زواجر       | مشاغل اداری  |
| عینجیک      | مشاغل ساختمانی                                     |
| شیخ الو     | خیاطی/ مشاغل اداری/ ساختمانی                       |
| گوگجه بیلاق | مشاغل ساختمانی                                     |
| قینرجه      | مشاغل ساختمانی                                     |
| ورجوشان     | مشاغل ساختمانی/ خیاطی/ خدمات                       |
| کسیک        | مشاغل ساختمانی/ اجاره کاری/قالیبافی                |
| ده شیر      | اجاره کار / خیاطی                                  |
| علی آباد    | مشاغل ساختمانی                                     |
| کهل آباد    | مشاغل ساختمانی/ کارگر فصلی                         |
| شعبان       | مشاغل ساختمانی                                     |
| قوشه کند    | خیاطی  |
| دلایر سفلی  | سیمان کار  |
| شهیدچمنی    | بنا، کاشی کار                                      |
| گنگک        | مشاغل ساختمانی/ فرش بافی                           |
| اقبلاغ علیا | مشاغل ساختمانی/ فرش بافی                           |
| قلعه جوق    | مشاغل ساختمانی/ کارگر فصلی                         |
| کوسج آباد   | کارگر فصلی   |
| پرچین       | خیاط   |
| گمش تپه     | سیمان کار  |
| حسین آباد   | مشاغل خانگی  |
| تورپاخلو    | سیمان کار/ کارگر فصلی                              |
| هیرآباد     | مشاغل ساختمانی / مشاغل خانگی                       |
| صالح آباد   | کارگر فصلی   |
| کهریز       | کارگر فصلی   |
| دلایر علیا  | کارگر فصلی   |

## جدول ۳: مهارت و حرفه‌ی غالب غیر کشاورزی روستاییان (دنباله)

| نام روستا         | مهارت و حرفه‌ی غیر کشاورزی که در روستا شاغلند     |
|-------------------|---|
| رحمت اباد         | تعمیر کار تراکتور و ادوات کشاورزی/ مشاغل ساختمانی |
| قره محمد          | بنایی و فعالیت‌های ساختمانی                       |
| پیر گاوگل         | خیاطی   |
| دوتپه علیا        | فرش بافی  |
| بیگم اقا          | مشاغل ساختمانی                                    |
| قلعلی/گلعلی/      | مشاغل ساختمانی                                    |
| ماداباد           | مشاغل ساختمانی                                    |
| ابدالر            | فرش بافی  |
| چپقلو             | خیاطی /مشاغل ساختمانی                             |
| سازین             |   |
| منطش              | بنایی، گچ کار و کارهای ساختمانی                   |
| سعیدمحمد/سید محمد | بنا و کاشی کار                                    |
| کره چال           | بنا، کاشی کار و فعالیت‌های ساختمانی               |
| سعداباد/سعیداباد  | جوشکاری   |
| دولاب             | ایزوگام و آسفالت                                  |

منبع: یافته‌های تحقیق

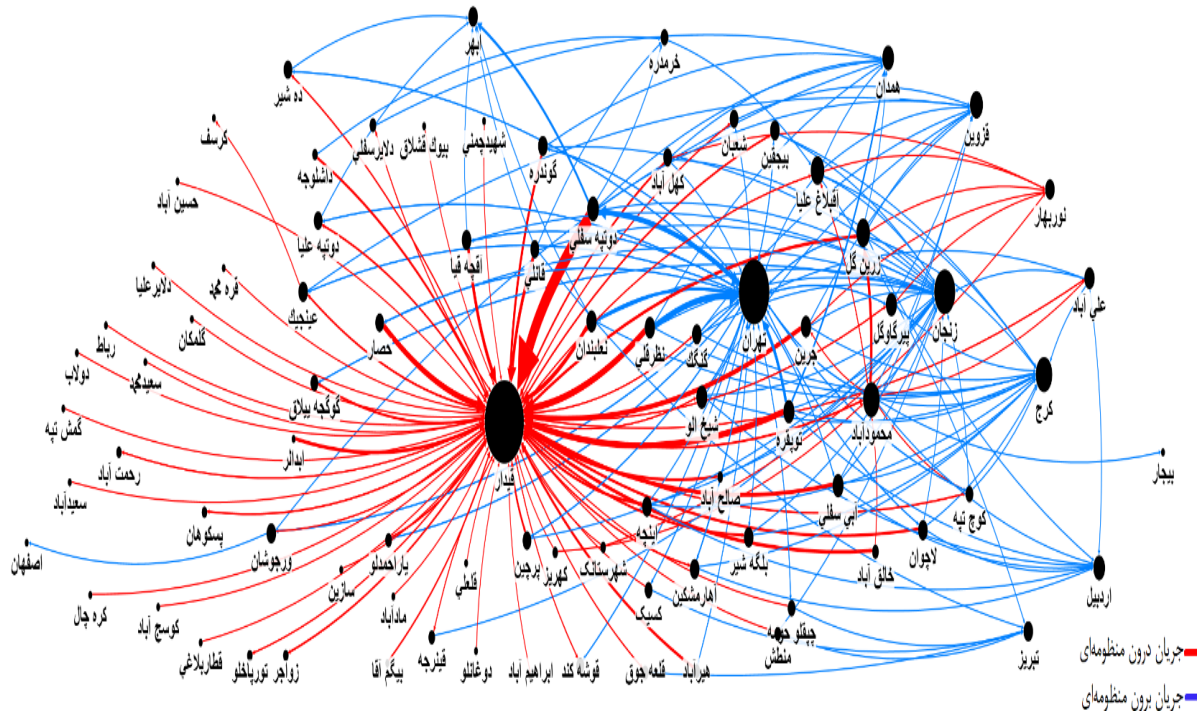
## ۱-۳- پیوندهای فضایی

## الف: جریان محصول (تولید)

در نمودار (۱) جریان محصول (تولید) منظومه مرکزی نمایش داده شده است. البته، شایان ذکر است که بر جریان محصول در منظومه مرکزی علاوه بر محصولات زراعی- باغی و دامی که تقریباً در تمامی روستاهای این منظومه وجود داشت، شامل تولید پوشاک نیز در برخی روستاها در داخل منظومه مرکزی می‌شود. همان‌طور که از نمودار مشخص است، با توجه به اندازه گره‌ها، سه مکان قیدار، تهران و زنجان گره‌های اصلی محسوب می‌شوند که مرکزیت شبکه متعلق به آنهاست. افزون بر این، از روی نمودار می‌توان دریافت که تعداد روابط درون‌منظومه‌ای به نسبت بیشتر از روابط برون‌منظومه‌ای است.

همان‌طور که از نمودار مشخص است، با توجه به اندازه گره‌ها، جریان‌های اصلی مواد و محصول در منظومه مرکزی پس از قیدار مربوط به گره‌های تهران، زنجان، کرج، قزوین، اردبیل، همدان، ابهر، تبریز، خرمدره و تاکستان می‌باشد. نتایج به دست آمده از نظر شدت جریان محصول نشان می‌دهد بعد از قیدار روستای محمودآباد بیشترین جریان تعاملی با سایر روستاها را دارد. روستاهای دوتپه سفلی، توپقره، نظرقلی، جرین، آبی سفلی، گوندره و قانلی، به ترتیب بیشترین حجم جریان محصول را در منظومه مرکزی به خود اختصاص داده‌اند.

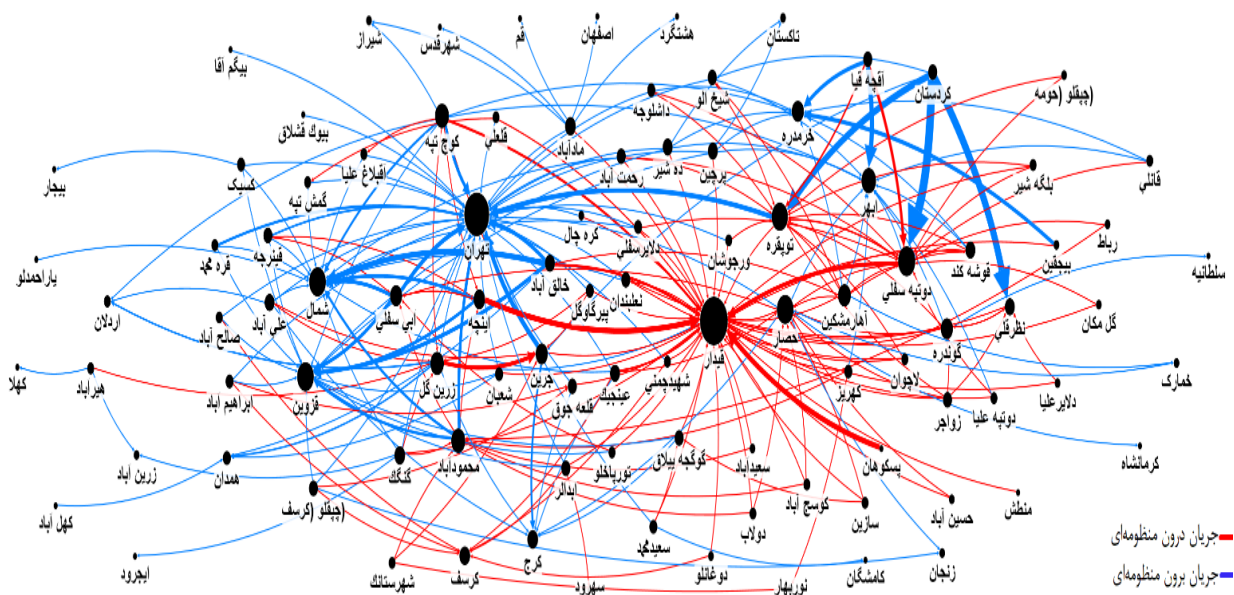
شکل ۶: جریان محصول (تولید) در منظومه مرکزی



ب: جریان های افراد و شغلی

در شکل (۷) جریان افراد منظومه مرکزی که شامل سفرهای شغلی روستاییان می باشد، نمایش داده شده است. در این نمودار، ضخامت بردارها بیانگر شدت جریان و اندازه گره‌ها دلالت بر اهمیت آن گره از نظر تعداد روابط با سایر گره‌ها دارد.

شکل ۷: جریان افراد (سفرهای شغلی) در منظومه مرکزی



خلاصه شاخص‌های اندازه‌گیری شده در خصوص جریان افراد در منظومه مرکزی در نمودار (۲) مشاهده می‌شود. همان‌طور که از نتایج پیداست، از نظر شدت جریان خروج، روستاهای کوچ تپه، خالق‌آباد، آچه قیا، آبی‌سفلی، اینچه و محمودآباد به ترتیب بیشترین تعداد سفرهای شغلی را در منظومه مرکزی به خود اختصاص داده‌اند. نکته قابل توجه در این بخش آن است که در روستاهای نظرقلی، دوتپه سفلی و توپقره بیشترین جریان ورود نیروی کار به این روستا وجود دارد، به نحوی که تعداد قابل توجهی از کارگران از کردستان به ویژه در زمان برداشت سیب‌زمینی وارد این روستا می‌شوند. مکان‌های قیدار، تهران، شمال، قزوین، ابهر، خرمدره و کرج بیشترین مقاصد شغلی اهالی منظومه است.

#### ۴-۱- قابلیت‌ها و محدودیت‌های تأثیرگذار در توسعه منظومه روستایی مرکزی

##### ۱-۴-۱- قابلیت‌ها

در جدول زیر ۴۰ قابلیت (متأثر از قوت‌ها و فرصت‌ها) در منظومه ارائه شده است. قابلیت‌های اثرگذار بر توسعه منظومه در ۶ دسته طبقه‌بندی شده‌اند. قابلیت‌های اثرگذار بر توسعه منظومه در ۶ دسته طبقه‌بندی شده‌اند.

##### جدول ۴: اولویت‌بندی ارتقای قابلیت‌های توسعه منظومه مرکزی شامل سیاست‌ها و اقدامات

| طبقه‌بندی        | قابلیت  |    |
|------------------|---|----|
| اکولوژیک         | آب‌های سطحی و روان آب‌ها در بخش شمال شرقی و غربی منظومه با قابلیت آبخوان‌داری و استخر ذخیره                       | ۱  |
|                  | دشت کم شیب و فلات گسترده در دهستان‌های حومه و خرارود  | ۲  |
|                  | زمین‌های نسبتاً حاصل خیز هم مسیر با خرارود  | ۳  |
|                  | وجود روستاهای با قابلیت توسعه زنجیره گردشگری (قانلی، گلعلی)   | ۴  |
|                  | منابع آب‌های عمیق بسیار خوب   | ۵  |
| اجتماعی و فرهنگی | نرخ پایین مهاجرت با وجود فقدان منابع آب در بخشی از روستاها  | ۶  |
|                  | توسعه آموزش‌های فنی، حرفه‌ای و کشاورزی ترویجی   | ۷  |
|                  | تبدیل کارگران نیمه ماهر به ماهر در مشاغل ساختمانی با آموزش‌های تعریف شده  | ۸  |
|                  | استفاده از ظرفیت مشارکت مذهبی مناسب روستاها در توسعه روستا  | ۹  |
|                  | وجود مهارت‌های مختلف کاری و تخصصی در منظومه با قابلیت برند سازی   | ۱۰ |
|                  | وجود ظرفیت مشارکت اجتماعی - مذهبی مناسب روستاها در جهت توسعه روستا  | ۱۱ |
|                  | فقدان طایفه بندی و ایل محوری و نزاع‌های قومی  | ۱۲ |
| اقتصادی          | توسعه کارگاه‌های متعدد تولید پوشاک با اشتغال حدود ۲۰۰۰ نفر در آن‌ها   | ۱۳ |
|                  | سرمایه‌گذاری در استخرهای ذخیره آب   | ۱۴ |
|                  | اصلاح نژاد گاوهای شیری به دورگه سیمنتال اصیل  | ۱۵ |
|                  | ظرفیت آبی و خاکی بسیار خوب در روستاهای مجاور رودخانه بزینه رود در دهستان بزینه رود                                | ۱۶ |
|                  | تعریف وام جهت‌دهی به تغییر الگو کشت و زرع   | ۱۷ |
|                  | ارتقا دانش و بهره‌وری نگهداشت و پرورش دام سبک و توسعه محدود دام سبک   | ۱۸ |
|                  | بهره‌برداری از آب‌بند و سدهای خاکی روستاهای قانلی و محمودآباد با آبیاری تحت فشار ترجیحاً تیپ محور                 | ۱۹ |
|                  | از مناطق تولیدکننده بزرگ گندم جو و محصولات زراعی استان و ظرفیت تکمیل زنجیره ارزش آن                               | ۲۰ |
|                  | سطح مناسب مکانیزاسیون   | ۲۱ |
| کالبدی           | پوشش کامل شبکه راه‌ها، گاز، برق و شبکه بهداشت، مدارس پایه و حامل‌های انرژی  | ۲۲ |
|                  | افزایش اعتبار و پایدار شدن اعتبار دهیاری‌ها برای اجرای طرح‌های  | ۲۳ |
|                  | ایجاد محور تندرو و کندرو در جاده اصلی در روستاهای واقع در حاشیه جاده اصلی   | ۲۴ |
|                  | قابلیت احداث یا اجرای جایگاه ذخیره ۵ تا ۱۰ مترمکعبی آب و آبخور دام در روستای دارای مشکل تأمین آب احشام در تابستان | ۲۵ |
|                  | بازسازی و استحکام‌بخشی غالب مسکن روستایی در عمده روستاهای بزرگ  | ۲۶ |

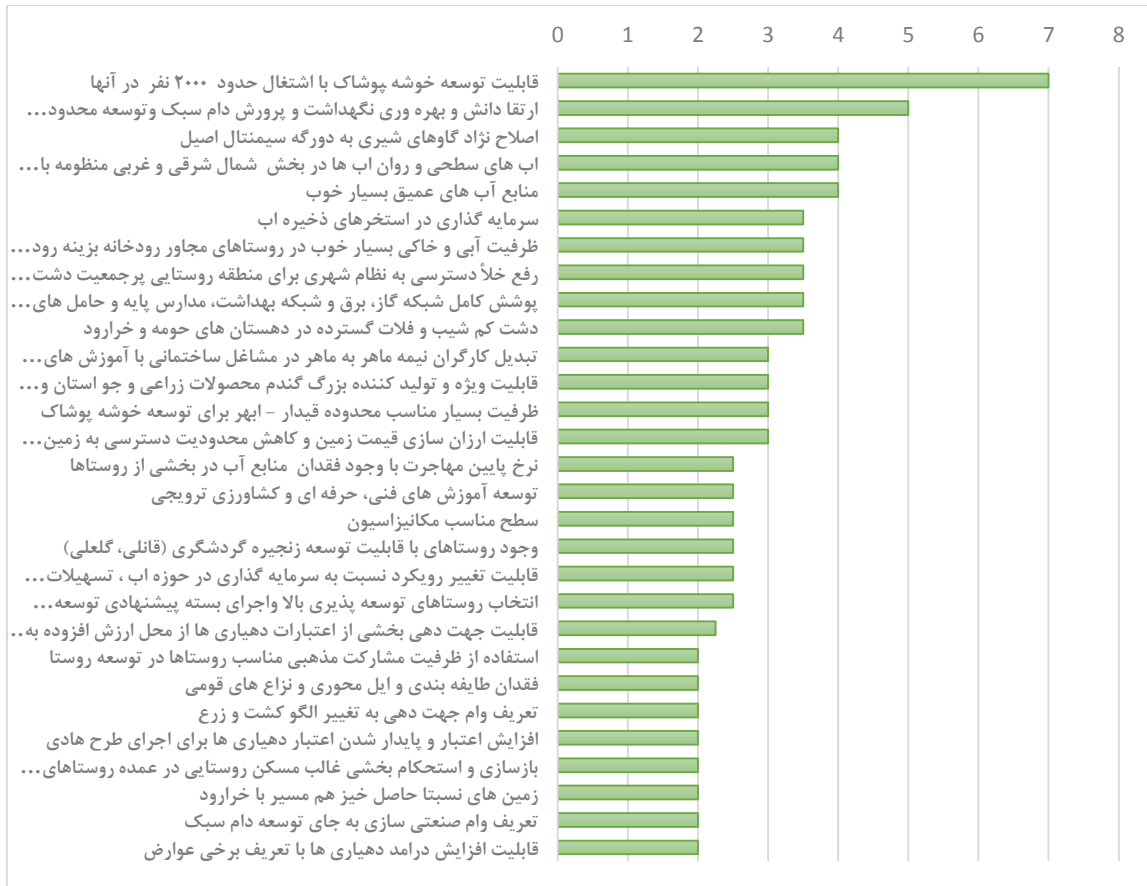
جدول ۴: اولویت بندی ارتقای قابلیت های توسعه منظومه مرکزی شامل سیاست ها و اقدامات (دنباله)

| قابلیت  | طبقه بندی    |    |
|---|--------------|----|
| رفع خلأ دسترسی به نظام شهری برای منطقه روستایی پرجمعیت دشت قیدار به مرکزیت محمودآباد  | سازمان فضایی | ۲۷ |
| ظرفیت بسیار مناسب محدوده قیدار - ابهر برای توسعه خوشه پوشاک   |              | ۲۸ |
| مزیت خوب مجاورت با مرکز شهرستان و سهولت دسترسی به خدمات   |              | ۲۹ |
| قابلیت تغییر رویکرد نسبت به سرمایه گذاری در حوزه آب، تسهیلات لایروبی قنات ها و ایجاد شرایط برای مشارکت بخش خصوصی و تعاونی                         | مدیریتی      | ۳۰ |
| قابلیت ارزان سازی قیمت زمین و کاهش محدودیت دسترسی به زمین مسکونی در روستا با تغییر رویکرد به موضوع محدوده در طرح های                              |              | ۳۱ |
| قابلیت جهت دهی بخشی از اعتبارات دهیاری ها از محل ارزش افزوده به زیرساخت های اقتصادی روستا به جای رویکرد کالبدی                                    |              | ۳۲ |
| طراحی، جمع آوری و توسعه پایگاه های اطلاعاتی روستا   |              | ۳۳ |
| انتخاب روستاهای توسعه پذیری بالا و اجرای بسته پیشنهادی توسعه منظومه در آن ها  |              | ۳۴ |
| تعریف وام صنعتی سازی به جای توسعه دام سبک   |              | ۳۵ |
| تعریف الگوی انگیزشی برای تعیین اعتبار دهیاری روستاها از محل مالیات بر ارزش افزوده   |              | ۳۶ |
| صدور بیمه حوادث در برخی روستاها   |              | ۳۷ |
| ظرفیت مشارکت هدفمند اوقاف در راستای افزایش اشتغال با واگذاری اسناد موقوفه در صورت سرمایه گذاری در رسته های اشتغالزا در زمین های قابل سرمایه گذاری |              | ۳۸ |
| قابلیت افزایش درآمد دهیاری ها با تعریف برخی عوارض   |              | ۳۹ |
| قابلیت اتخاذ رویه های حقوقی اجرایی برای بازگشایی ها در طرح های درون روستا مثل مشروط شدن اعطای اشتراک گاز  |              | ۴۰ |

منبع: یافته های تحقیق

شکل ۸، نشان می دهد قابلیت های اقتصادی موجود و برخی ظرفیت های بالقوه اقتصادی بیشترین اثر در ارتقا و توسعه منظومه را دارند و عوامل اکولوژیکی و کالبدی به ترتیب با وزن های پایین اثرگذاری دارند. دامداری از محورهای اصلی درآمدی منظومه است. ارتقای بهره وری آن تأثیری معنی داری در افزایش درآمد منظومه خواهد داشت.

## شکل ۸: اهم قابلیت‌های توسعه منظومه روستایی مرکزی



همه قابلیت‌ها توان اجرایی و یا توجیه‌پذیری بالفعل یکسان ندارند. با اینکه عوامل اقتصادی بیشترین وزن در توسعه قابلیت‌های منظومه را دارند؛ ولی برآورد می‌شود حداکثر حدود نصف آن‌ها قابلیت اجرایی و امکان‌پذیری را دارند.

در منظومه مرکزی مشاغل خاص و مهارتی دارای قابلیت برندسازی و تقویت وجود دارند که در جدول زیر مشخص شده است.

## جدول ۵: مشاغل خاص و مهارتی دارای قابلیت برندسازی و تقویت در منظومه مرکزی

| ردیف | نام روستا                                | زمینه برندسازی<br>قابلیت موجود روستا | برآورد<br>میدانی<br>اشتغال<br>(نفر) | برند<br>پیشنهادی | حوزه فروش یا<br>خدمات    |
|------|--|--------------------------------------|-------------------------------------|------------------|--------------------------|
| ۱    | غالب روستاهای منظومه                     | مشاغل ساختمانی                       | ۲۵۰۰                                |                  | عمدتاً تهران، کرج و شمال |
| ۲    | عمدتاً روستاهای واقع در محور قیدار- ابهر | خیاطی و کارگاه پوشاک و سری دوزی      | ۲۰۰۰                                | خوشه پوشاک قیدار | تهران                    |

منبع: یافته‌های تحقیق

۱-۴-۲- محدودیت‌ها و تنگناها

در جدول زیر ۴۵ محدودیت (متأثر از ضعف‌ها و تهدیدها) در منظومه ارائه شده است. محدودیت‌های اثرگذار بر توسعه منظومه در ۶ دسته طبقه‌بندی شده‌اند. همه محدودیت‌ها قابلیت کاهش یا تخفیف را ندارند. عوامل اکولوژیکی بیشترین وزن در ایجاد محدودیت در توسعه منظومه را دارند. جنبه‌های اقتصادی و کالبدی محدودیت‌های اثرگذار بعدی هستند.

جدول ۶: اولویت‌بندی تنگناها و محدودیت‌های توسعه منظومه مرکزی

| ردیف | طبقه‌بندی                     | محدودیت   |
|------|-------------------------------|---|
| ۱    | اکولوژیک                      | افت بسیار زیاد سطح آب‌های عمیق با برداشت‌های بسیار گسترده   |
| ۲    |                               | محدودیت و خشکی منابع آب سطحی با برداشت‌های گسترده و حفر چاه‌های بسیار زیاد در مناطق مجاور   |
| ۳    |                               | محدودیت تأمین آب شرب و یا مشکل کمبود منابع آب شرب در غرب منظومه   |
| ۴    |                               | فرسایش شدید خاک   |
| ۵    |                               | فقدان توجه کافی اهالی به حفظ منابع طبیعی، شکل‌گیری رقابت در بهره‌برداری از منابع مشترک و عدم نظارت کافی از سوی مراجع نظارتی/ دفع عمده فاضلاب در کانال‌ها و رودخانه‌ها |
| ۶    |                               | تخریب منابع خاک در زمین‌های دارای کشت سیب‌زمینی به ویژه زمین‌های اجاره‌ای به همدانی‌ها  |
| ۷    |                               | فقدان منابع آبی و وجود زمین کشاورزی با کیفیت پایین در غرب منظومه  |
| ۸    | اجتماعی و فرهنگی              | نرخ مهاجرت بالا در ۱۴ روستا عمدتاً به دلیل محدودیت منابع آبی (شرب و کشاورزی)  |
| ۹    |                               | کاهش سرمایه اجتماعی با منشأ کاهش اعتماد اجتماعی به ویژه به مسئولین و کاهش تعاون و همیاری  |
| ۱۰   |                               | ترک تحصیل بیش از ۵۰ درصدی در مقطع متوسطه به ویژه دختران   |
| ۱۱   |                               | کاهش کیفیت آموزش با کاهش جمعیت و فقدان معلم اختصاصی هر پایه   |
| ۱۲   |                               | شیوع اعتیاد و آسیب‌های اجتماعی عمدتاً با منشأ بیکاری  |
| ۱۳   |                               | دوری از عادت به کار سخت در دوره نوجوانی و فراموشی فرهنگ کار   |
| ۱۴   |                               | فقدان اثربخشی آموزش‌های ترویجی کشاورزی  |
| ۱۵   | اقتصادی (محدودیت‌های عمومی)   | تغییرات زیاد قیمت محصولات کشاورزی و ارسال علائم اشتباه  |
| ۱۶   |                               | دامداری کاملاً سنتی با مرگ و میر بالای دام  |
| ۱۷   |                               | مقیاس کوچک زمین‌های بهره‌برداری   |
| ۱۸   |                               | هدر رفت آب با روش‌های آبیاری سنتی   |
| ۱۹   |                               | سرمایه‌گذاری محدود در روستا با خروج سرمایه توسط عمده مالکان   |
| ۲۰   |                               | فقدان الگوی بهینه کشت   |
| ۲۱   | اقتصادی (محدودیت‌های اختصاصی) | دیم پایه بودن غالب فعالیت زراعی کشاورزی و اشتغال پذیری محدود زمین‌های دیمی گندم در غالب روستاها (هر ۱۵ هکتار یک نفر اشتغال ناقص)                                      |
| ۲۲   |                               | نداشتن اعتبارات برای احداث و محل نگهداری دام  |
| ۲۳   |                               | عملکرد پایین در سیب‌زمینی (۴۰-۵۰ تن اهالی و ۷۰-۸۰ تن در هکتار همدانی‌ها)  |
| ۲۴   |                               | دستمزدی بودن تولید پوشاک، فقدان برند و زنجیره ارزش  |
| ۲۵   |                               | اجاره زمین برای کاشت سیب‌زمینی به سیب‌زمینی‌کاران سایر استان‌ها   |
| ۲۶   |                               | توزیع نامتوازن بهره‌برداری ۷۵ درصد چاه‌های عمیق توسط ۷ روستا (۱۶ درصد روستاها)  |
| ۲۷   |                               | مقیاس کوچک‌تر زمین‌های بهره‌برداری نسبت به منظومه‌های دیگر  |



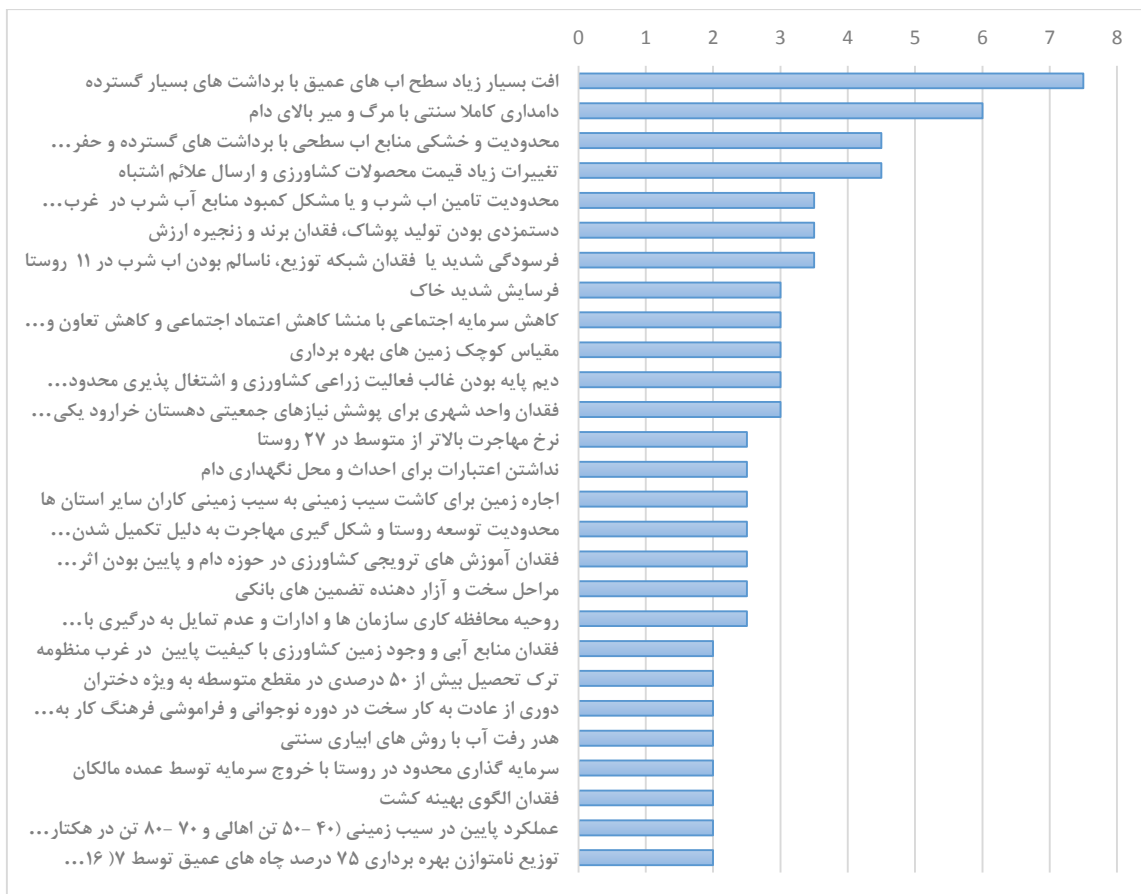
## جدول ۶: اولویت‌بندی تنگناها و محدودیت‌های توسعه منظومه مرکزی

| ردیف | طبقه‌بندی    | محدودیت   |
|------|--------------|---|
| ۲۸   | کالبدی       | فرسودگی شدید یا فقدان شبکه توزیع، ناسالم بودن آب شرب در ۱۱ روستا  |
| ۲۹   |              | سرازیر شدن فاضلاب قیدار به روستاهای پایین‌دست مجاور قیدار   |
| ۳۰   |              | محدودیت توسعه روستا و شکل‌گیری مهاجرت به دلیل تکمیل شدن محدوده در ۱۷ روستا                                  |
| ۳۱   |              | عدم نوسازی مطلوب واحدهای مسکونی روستایی   |
| ۳۲   |              | عدم اجرای تمام فازهای طرح‌های و ناکافی بودن اعتبارات لازم   |
| ۳۳   |              | کمبود امکانات ورزشی مانند باشگاه و سالن ورزشی   |
| ۳۴   | مدیریتی      | فقدان آموزش‌های ترویجی کشاورزی در حوزه دام و پایین بودن اثربخشی آموزش‌های موجود                             |
| ۳۵   |              | عدم ممانعت و پیگیری نهادهای متولی به ویژه منابع طبیعی از شخم زدن منابع طبیعی                                |
| ۳۶   |              | رویه‌های نامتوازن و در مواردی ناعادلانه در اجرا و سیاست‌گذاری بخشی  |
| ۳۷   |              | مراحل سخت و آزاردهنده تضمین‌های بانکی   |
| ۳۸   |              | مسیر طولانی، زمان‌بر و هزینه‌بر صدور مجوزها   |
| ۳۹   |              | مشارکت محدود اهالی در تنظیم طرح‌های در گذشته  |
| ۴۰   |              | روحیه محافظه‌کاری سازمان‌ها و ادارات و عدم تمایل به درگیری با مسائلی که حل آن‌ها تنش‌آمیز است               |
| ۴۱   |              | عدم استفاده از بیمه محصولات   |
| ۴۲   |              | مصرف آب شرب در بخش کشاورزی در تابستان و محدودیت آب شرب  |
| ۴۳   |              | توان محدود منابع طبیعی در برخورد با کشت مراتع   |
| ۴۴   | سازمان فضایی | فقدان واحد شهری برای پوشش نیازهای جمعیتی دهستان خرابود به عنوان یکی از بزرگ‌ترین دهستان‌های شهرستان و استان |

منبع: یافته‌های تحقیق

بر اساس جدول فوق، اطلاعات میدانی، اطلاعات ثبتی و جمع‌بندی مستندات وزن اولویت‌بندی محدودیت‌های توسعه در منظومه در نمودار زیر تلخیص شده است. محدودیت‌های زیر بیش از ۸۰ درصد مشکلات و محدودیت‌های منظومه را شامل می‌شوند.

شکل ۹: اولویت بندی ۲۲ محدودیت اصلی منظومه مرکزی



نمودار فوق نشان می دهد محدودیت های اقتصادی و سپس اکولوژیکی بیشترین اثر در جلوگیری از رشد منظومه را دارند و سایر عوامل به ترتیب با وزن های پایین اثرگذاری دارند.

#### ۱-۵- جمع بندی مسائل کلیدی بخش (مرتبط با توسعه اقتصادی، اشتغال زائی و منظومه)

منظومه مرکزی، از منظومه های خوب از نظر توان اکولوژیکی در استان می باشد. اقتصاد منظومه عمدتاً به زراعت، عرضه نیروی کار به خارج از روستاها، پوشاک و خیاطی، دام سبک، دام سنگین وابسته است و فعالیت های جانبی اقتصادی نظیر فرش و قالی و مشاغل خانگی و خدماتی از سایر منابع درآمدی روستاهای منظومه اند.

توسعه منظومه مستلزم بهبود درآمد با افزایش اشتغال به همراه ارتقا بهره وری است. این مهم نیز با تخفیف مسائل کلیدی منظومه محقق می شود. با توجه به این رویکرد مسائل کلیدی بخش در جهت تحقق دو جهت گیری یاد شده است، از این روی به صورت فهرست وار مسائل کلیدی منظومه شامل:

- ۱- کارگاه های خیاطی متعدد ولی کارمزدی و بازار هدف محدود
- ۲- هدر رفت آب در مزارع و در مسیرهای تولید و توزیع
- ۳- افت شدید آب های زیرزمینی
- ۴- رفع خلأ دسترسی به نظام شهری برای منطقه روستایی پرجمعیت دهستان خراود
- ۵- محدود بودن اعتبارات سرمایه گذاری در شبکه انتقال و توزیع آب شرب و تامین منابع آب شرب و مشکلات گسترده در تامین آب شرب

- ۶- فقدان تهیه برنامه جامع ارتقا بهره‌وری دام سبک و اصلاح نژاد گاوهای شیری به دورگه سیمنتال اصیل<sup>۲</sup> برای افزایش معنی‌دار درآمد روستاییان
- ۷- خروج گسترده سرمایه توسط عمده مالکان و عدم استفاده از ظرفیت آن‌ها
- ۸- محدودیت دسترسی به زمین مسکونی به دلیل تکمیل شدن محدوده در طرح‌های و ایجاد مهاجرت
- ۹- فقدان سردخانه
- ۱۰- محدود بودن اثربخشی آموزش‌های ترویجی و فقدان پشتیبانی پس از آموزش‌های و لزوم تأکید ویژه در حوزه دام، سیب‌زمینی و گوجه‌فرنگی
- ۱۱- تخریب گسترده خاک به ویژه در زمین‌های اجاره‌ای
- ۱۲- امکان مشارکت هدفمند اوقاف در راستای افزایش اشتغال با واگذاری اسناد موقوفه در صورت سرمایه‌گذاری در رسته‌های اشتغال‌زا در زمین‌های قابل سرمایه‌گذاری
- ۱۳- لزوم جبران از بین رفتن مراتع، جاده و درآمد روستاییان و الزام به پرداخت حقوق قانونی اهالی و لزوم جبران از بین رفتن مراتع با پرداخت حقوق عرفی به به دامداران
- ۱۴- لزوم جهت‌دهی بخشی از اعتبارات دهیاری‌ها از محل ارزش‌افزوده به زیرساخت‌های اقتصادی روستا به جای رویکرد کالبدی.

## ۲- تبیین وضعیت هدف (افق برنامه و طرح: ۱۴۰۵ پایان برنامه هفتم)

### ۱-۲- چشم‌انداز

منظومه مرکزی در افق ۱۴۰۵، منظومه ایست برخوردار از درآمد پایدار مبتنی بر ارتقای توانمندی‌های اقتصادی و با توان حفظ جمعیت با تکیه بر حفظ و تقویت ظرفیت اکولوژیک منظومه، ارتقا و توانمندسازی فرهنگی اجتماعی و آموزشی است.

### ۲-۲- اهداف کلی

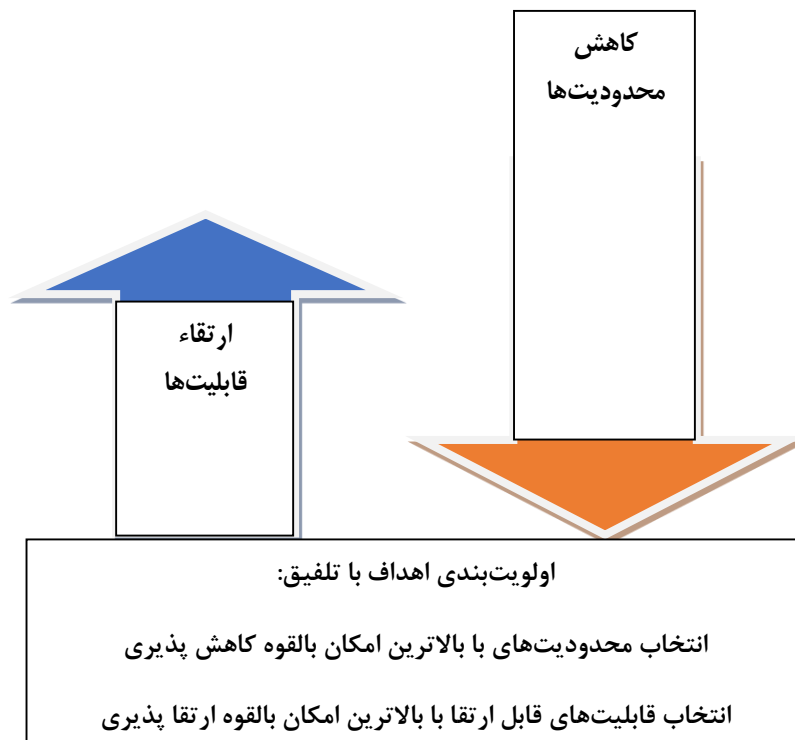
با توجه به طبقه‌بندی اهمیت محدودیت‌ها و قابلیت‌ها در توسعه منظومه، هر نوع راهبرد عملیاتی و امکان‌پذیر در راستای کاهش محدودیت‌ها یا ارتقای قابلیت‌ها به عنوان اهداف کلی جهت‌گیری توسعه منظومه انتخاب شده است. البته در مواردی وجوه مشترک بین روش‌های کاهش تنگناها و فرایند ارتقا قابلیت‌ها ایجاد می‌شود که می‌تواند به عنوان یک اولویت مضاعف در نظر گرفته شود. رویکرد پیشنهادات مبتنی بر نظریه منظومه‌ای داگلاس می‌باشد. این روش به صورت شماتیک در شکل زیر ارائه شده است.

---

<sup>۲</sup>. بهبود صفات عملکردی مانند تولیدمثل، کاهش فاصله گوساله‌زایی، کاهش سخت‌زایی، کاهش ابتلا به ورم پستان، استفاده حداکثری از نهاده‌های تولیدی موجود و افزایش درآمد و سود خالص تولیدکنندگان روستایی در استان از اهداف این پیشنهاد است.

شکل ۱۰: الگوی انتخاب اهداف و جهت گیری توسعه ای با ملاحظه فرایند شبکه ای داگلاس در منظومه های

روستایی



توسعه منظومه مستلزم بهبود درآمد با افزایش اشتغال به همراه ارتقا بهره‌وری است. با همین رویکرد و ملاحظه اقتصاد شبکه‌ای داگلاس از تلفیق انتخاب محدودیت‌های با بالاترین امکان بالقوه کاهش پذیری و انتخاب قابلیت‌های قابل ارتقا با بالاترین امکان بالقوه ارتقا پذیری، راهبردهای زیر به عنوان اهداف کلی توسعه منظومه می‌باشد.

۱. ارتقا درآمد پایدار و توانمندی اقتصادی منظومه
۲. حفظ و تقویت توان اکولوژیک منظومه
۳. ارتقا و توانمندسازی فرهنگی اجتماعی و آموزشی
۴. ارتقا امکانات رفاهی و سکونت پذیری منظومه
۵. تقویت پیوندهای فضایی درون منظومه‌ای

## ۲-۳- راهبردها و سیاست‌ها اجرایی توسعه منظومه‌های روستایی

بررسی محدودیت‌ها و قابلیت‌ها مشخص می‌کند وزن محدودیت‌ها در رشد و توسعه منظومه بیشتر از وزن ارتقای قابلیت‌های آن است.

جدول زیر راهبردها، اقدامات سیاستی و اجرایی مستخرج از تلفیق تنگناها و قابلیت‌ها و نهاد متولی یا وابسته به اجرای راهبرد را نشان می‌دهد.

جدول ۷: بسته راهبردها، اقدامات سیاستی و اجرایی توسعه منظومه و نهادهای متولی

| ردیف | اولویت بندی بین هدف | طبقه بندی راهبردها                           | اقدامات   | به منظور کاهش محدودیت یا ارتقا قابلیت  | نهادهای متولی                 |
|------|---------------------|--|---|--|-------------------------------|
| ۱    | ۱                   | ارتقا درآمد پایدار و توانمندی اقتصادی منظومه | اعطای تسهیلات به واحدها و کارگاههای اشتغالزا  | طبق جدول پیوست طرحهای اشتغالزایی و با تأکید بر فهرست اولویتهای شغلی - رسته‌ای  | ارگان‌های ارائه دهنده تسهیلات |
| ۲    | ۲                   |  | ایجاد خوشه پوشاک خدابنده  | توسعه کارگاههای متعدد تولید پوشاک با اشتغال حدود ۲۰۰۰ نفر در آنها  | صمت / فرمانداری               |
| ۳    | ۳                   |  | سرمایه‌گذاری در استخرهای ذخیره آب ممبران توسط بخش خصوصی یا تعاونی                                     | ایجاد شرایط برای مشارکت بخش خصوصی و تعاونی در سرمایه‌گذاری برای تجمیع و ذخیره آب با ارائه تسهیلات ارزان به ویژه برای چشمه‌های دائمی و قنات‌های پر آب                       | ارگان‌های ارائه دهنده تسهیلات |
| ۷    | ۴                   |  | لوله‌گذاری یا کانال‌کشی انتقال آب از منابع چشمه با قنات/ تشویق و تسهیلات کاشت با تیپ                  | کاهش هدر رفت آب با روش‌های آبیاری سنتی/ ارتقا کارایی آبیاری با تیپ با کارایی ۹۵ درصد به جای آبیاری بارانی با کارایی ۷۰ تا ۷۵ درصد  | جهاد کشاورزی                  |
| ۱۰   | ۵                   |  | افزایش معنی‌دار درآمد کشاورزان با تهیه برنامه جامع ارتقا بهره‌وری دامداری سنتی با مرگ و میر بالای دام | ارتقا دانش و سرمایه‌گذاری در نگهداشت و پرورش دام سبک / اصلاح نژاد گاوهای شیری به دورگه سیمنتال / تعریف وام صنعتی سازی به جای توسعه دام سبک/ تعریف اعتبارات نوسازی طویله‌ها | جهاد کشاورزی                  |
| ۱۲   | ۶                   |  | ایجاد انجمن عمده مالکان بخش و تعریف پروژه‌های سرمایه‌گذاری برای آنها                                  | توسعه سرمایه‌گذاری با محدود نمودن خروج گسترده سرمایه توسط عمده مالکان  | بخشداری/ جهاد کشاورزی         |
| ۱۳   | ۷                   |  | توسعه سردخانه‌ها  | کنترل آثار تغییرات زیاد قیمت محصولات و ارسال علائم اشتباه  | جهاد کشاورزی                  |
| ۱۴   | ۸                   |  | طراحی وبسایت با جمع‌آوری اطلاعات خانه‌های بوم گردی و عقد قرارداد با آنها در فروش خدمات                | بازاریابی اینترنتی خانه‌های بوم گردی با معرفی امکانات و خدمات آنها در یک وبسایت  | میراث                         |
| ۲۰   | ۹                   |  | بهره‌برداری از آب‌بند و سدهای خاکی روستاهای قانلی و محمودآباد با آبیاری تحت فشار ترجیحاً تیپ محور     | توسعه شبکه آبیاری تحت فشار پایین دست سدهای محلی  | جهاد کشاورزی                  |
| ۲۶   | ۱۰                  |  | تهیه و تنظیم الگوی بهینه کشت قابل اجرا نه صرفاً ارشادی و توصیه‌ای                                     | فقدان الگوی بهینه کشت در روستاهای دارای منابع آبی خوب  | جهاد کشاورزی                  |
| ۳۳   | ۱۱                  |  | ایجاد محدودیت در اجاره زمین‌های کشت سیب‌زمینی به دلیل تخریب گسترده منابع خاکی                         | اجاره زمین برای کاشت سیب‌زمینی به سیب‌زمینی کاران سایر استان‌ها  | فرمانداری/ جهاد               |
| ۵    | ۱                   | تقویت پیوندهای فضایی درون منظومه‌ای          | تسریع در ارتقا محمودآباد به بخش   | رفع خلأ دسترسی به نظام شهری برای منطقه روستایی پرجمعیت دشت قیدار   | فرمانداری/ استانداری          |

جدول ۷: بسته راهبردها، اقدامات سیاستی و اجرایی توسعه منظومه و نهادهای متولی (دنباله)

| ردیف | اولویت بندی<br>بین هدف | طبقه بندی<br>راهبردها   | اقدامات  | به منظور کاهش<br>محدودیت یا ارتقا قابلیت  | نهادهای متولی         |
|------|------------------------|---|--|---|-----------------------|
| ۱۱   | ۱                      | اصلاح<br>رویه های<br>مدیریتی و<br>ارتقا<br>بهره وری<br>مدیریت | تعریف تسهیلات احیا و لایروبی قنات ها و ایجاد شرایط برای مشارکت بخش خصوصی و تعاونی  | توسعه زمینهای سرمایه گذاری در حوزه آب   | جهاد کشاورزی          |
| ۱۵   | ۲                      |   | اثربخش نمودن آموزش با پشتیبانی / تقویت آموزش های کاربردی جهاد کشاورزی به ویژه در حوزه دام و سیب زمینی و گوجه فرنگی                           | بازبینی سیاست ترویجی جهاد با تأکید بر اثربخشی ن برای بهره بردار نهایی و اولویت دادن به دام در برنامه های ترویجی / ارتقا عملکرد در هکتار سیب زمینی کاران محلی (۴۰ - ۵۰ تن اهالی و ۷۰ - ۸۰ تن در هکتار همدانی ها) | جهاد کشاورزی          |
| ۱۷   | ۳                      |   | الزام منابع طبیعی به محدود نمودن شخم زدن منابع طبیعی   | ناتوانی اداره منابع طبیعی با ملاحظه اینکه در بسیاری از روستاها نسبت به عدم برخورد با تخریب شکایت دارند  | منابع طبیعی           |
| ۱۸   | ۴                      |   | ملاحظه کاهش مهاجرت، مشارکت جمعی، ... در تعیین ۲۰ درصد اعتبار روستاها بدون توجه به جمعیت  | تعریف الگوی انگیزشی برای تعیین اعتبار دهیاری روستاها از محل مالیات بر ارزش افزوده   | فرمانداری / استانداری |
| ۱۹   | ۵                      |   | حذف یارانه از کود و جو کنسارتره به دلیل فساد در توزیع و اضافه نمودن آن به قیمت خرید گندم و جو  | نارضایتی شدید از نحوه توزیع کود و لزوم اصلاح الگوی تخصیص یارانه   | استانداری / دولت      |
| ۲۱   | ۶                      |   | تسهیل مراحل سخت و آزاردهنده تضمین های بانکی  | قبول نسق / ضمانت زنجیری   | استانداری             |
| ۲۳   | ۷                      |   | ایجاد پنجره واحد صدور مجوزها   | مسیر طولانی، زمان بر و هزینه بر صدور مجوزها   | استانداری             |
| ۲۹   | ۸                      |   | اجباری شدن بیمه حوادث از محل اعتبارات دهیاری ها و مشارکت اهالی   | صدور بیمه حوادث در برخی روستاها   | فرمانداری             |
| ۳۱   | ۹                      |   | مشارکت هدفمند اوقاف در راستای افزایش اشتغال با واگذاری اسناد موقوفه در صورت سرمایه گذاری در رسته های اشتغال زا در زمین های قابل سرمایه گذاری | صدور اسناد سرمایه گذاری و فروش حق سرقفلی اوقاف در روستاهای موقوفه و استفاده از قاعده تبدیل به احسن  | اوقاف                 |
| ۳۵   | ۱۰                     |   | افزایش درآمد دهیاری ها   | وضع عوارض بر برداشت منابع آب های عمیق - تعریف عوارض ۱۰ درصدی هزینه های گاز یا برق برای دهیاری ها - تعریف پروژه های مشارکتی با روستا با بخشی از منابع دهیاری   | استانداری / دولت      |
| ۳۹   | ۱۱                     |   | اتخاذ رویه های حقوقی اجرایی برای بازگشایی ها در طرح هادی درون روستا مثل مشروط شدن اعطای اشتراک گاز   | تسریع و مشارکت در اجرای طرح هادی  | استانداری / دولت      |

جدول ۷: بسته راهبردها، اقدامات سیاستی و اجرایی توسعه منظومه و نهادهای متولی (دنباله)

| ردیف | اولویت بندی بین هدف | طبقه بندی راهبردها                              | اقدامات   | به منظور کاهش محدودیت یا ارتقا قابلیت   | نهادهای متولی           |
|------|---------------------|---|---|---|-------------------------|
| ۴۰   | ۱۲                  |   | تشکیل پایگاه اطلاعاتی روستا   | جمع آوری و توسعه پایگاه‌های اطلاعاتی روستا  | بنیاد مسکن              |
| ۴۱   | ۱۳                  |   | جهت‌دهی بخشی از اعتبارات دهیاری‌ها از محل ارزش افزوده به زیرساخت‌های اقتصادی روستا به جای رویکرد کالبدی   | احداث کانال، احیای قنات، احداث بندهای معیشتی مشترک، سرمایه‌گذاری برای تجمیع آب و...                               | سازمان مدیریت           |
| ۴۲   | ۱۴                  |   | تعریف دو تا سه روستای هدف ارتقا و تسهیل گری در سال برای اجرای الگو  | انتخاب روستاهای توسعه‌پذیر و اجرای بسته پیشنهادی توسعه منظومه در آن‌ها  | بنیاد مسکن              |
| ۴    | ۱                   | حفظ یا تقویت توان اکولوژیک منظومه               | اجرای پروژه‌های آبخوان‌داری در منظومه طبق جدول پیوست  | وجود رودخانه خرابود و آب‌های سطحی و روان آب‌ها در بخش جنوبی و شمالی منظومه با قابلیت آبخوان‌داری و استخر ذخیره    | منابع طبیعی             |
| ۹    | ۲                   |   | کنترل و نظارت بیشتر بر بهره‌برداری و محدود نمودن افت آب‌های زیرزمینی و هم‌زمان اعطای تسهیلات برای استفاده از روش‌های آبیاری نوین، استخر ذخیره و آبخوان‌داری | افت بسیار زیاد سطح آب‌های عمیق با برداشت‌های بسیار گسترده   | آب منطقه‌ای             |
| ۲۴   | ۳                   |   | محدود نمودن تخریب خاک با آموزش، کنترل و نظارت از سوی مراجع  | تخریب منابع خاک در زمین‌های دارای کشت سیب‌زمینی به ویژه زمین‌های اجاره‌ای به همدانی‌ها                            | جهاد کشاورزی/ فرمانداری |
| ۳۶   | ۴                   |   | جبران از بین رفتن مراتع، جاده و درآمد روستاییان و الزام به پرداخت حقوق قانونی اهالی   | تخریب و نابودی مراتع روستا توسط معادن به ویژه در ۷ روستا  | فرمانداری/استانداری     |
| ۶    | ۱                   |   | افزایش اعتبارات سرمایه‌گذاری در شبکه انتقال و توزیع آب شرب و تأمین منابع آب شرب   | مستعمل شدن شبکه انتقال یا توزیع و یا نحوه توزیع از مجتمع‌های آب در ۲۰ روستا از متوسط تا بسیار شدید                | آب روستایی              |
| ۸    | ۲                   | ارتقا امکانات رفاهی و سکونت پذیری کالبدی منظومه | ارزان‌سازی قیمت زمین و کاهش محدودیت دسترسی به زمین مسکونی در روستا با تغییر رویکرد به موضوع محدوده در طرح‌های   | محدودیت توسعه روستا و شکل‌گیری مهاجرت به دلیل تکمیل شدن محدوده در ۱۷ روستا/الزام به مشارکت اهالی در تنظیم طرح‌های | بنیاد مسکن              |
| ۱۶   | ۳                   |   | احداث آبشخور دام در روستای دارای مشکل تأمین آب احشام در تابستان   | عمده روستا در تابستان با محدودیت منابع آب برای احشام در مراتع مواجه‌اند   | منابع طبیعی             |
| ۳۲   | ۴                   |   | ایجاد کانال و حفر چاه‌های جذبی فاضلاب قیدار در روستاهای پایین‌دست   | کنترل سرازیر شدن فاضلاب قیدار به روستاهای پایین‌دست مجاور قیدار   | ابفای شهری              |
| ۳۸   | ۵                   |   | توسعه امکانات ورزشی مانند باشگاه و سالن ورزشی   | تأمین اعتبار  | تربیت بدنی              |

جدول ۷: بسته راهبردها، اقدامات سیاستی و اجرایی توسعه منظومه و نهادهای متولی (دنباله)

| ردیف | اولویت بندی بین هدف | طبقه بندی راهبردها                          | اقدامات  | به منظور کاهش محدودیت یا ارتقا قابلیت  | نهادهای متولی  |
|------|---------------------|---|--|--|----------------|
| ۲۷   | ۶                   |   | احداث یا آسفالتی نمودن راه های روستاهای پیوسته/ایجاد محور تندرو و کندرو در جاده اصلی در روستاهای واقع در حاشیه جاده اصلی | تأمین اعتبار مورد نیاز   | راه روستایی    |
| ۲۲   | ۱                   | ارتقا و توانمندسازی فرهنگی و اجتماعی آموزشی | توسعه آموزش های فنی، حرفه ای و کشاورزی ترویجی  | طبق جدول پیوست با تأکید بر دوره های تخصصی سیب زمینی/گوجه/خیار/ جیره نویسی  | فنی حرفه ای    |
| ۲۵   | ۲                   |   | تبدیل کارگران نیمه ماهر به ماهر در مشاغل ساختمانی با آموزش های تعریف شده   | با ارائه آموزش و گواهینامه/ ایجاد شبکه برای بهره برداری از فعالین ساختمانی در سطح استان و کشور                                     | فنی حرفه ای    |
| ۲۸   | ۳                   |   | توجه به ترک تحصیل بیش از ۵۰ درصدی در مقطع متوسطه به ویژه دختران  | کاهش علاقه به تحصیل؛ افزایش هزینه های تحصیل، ازدواج زود دختران و فقدان دبیرستان با کاهش جمعیت                                      | آموزش و پرورش  |
| ۳۰   | ۴                   |   | محدود نمودن کاهش سرمایه اجتماعی با منشأ کاهش اعتماد اجتماعی و کاهش تعاون و همیاری و اعتماد به نهادهای دولتی              | بدبینی شدید روستاییان به مسئولین به خاطر بازدیدها و قول و وعده های بدون عمل طی سالیان اخیر نظیر طرح کارا، توزیع کود، قول کانال کشی | استانداری      |
| ۳۴   | ۵                   |   | پیگیری تجمیع مدارس به دلیل عدم وجود صرفه های مقیاس مشروط به تأمین خدمات حمل و نقل  | محدود نمودن کاهش کیفیت آموزش با کاهش جمعیت و فقدان معلم اختصاصی هر پایه و نیز مدارس راهنمایی در غالب روستاها                       | آموزش و پرورش  |
| ۳۷   | ۶                   |   | ارسال راهنمای مشارکت اقتصادی روستاییان به سازمان تبلیغات اسلامی جهت نشر در روستاها                                       | استفاده از ظرفیت مشارکت مذهبی مناسب روستاها در توسعه روستا   | تبلیغات اسلامی |

منبع: یافته های تحقیق

#### ۴-۲- محورهای پیشران اقتصادی توسعه بخش

- ۱- ایجاد و توسعه خوشه پوشاک خدابنده و کارگاه های خیاطی با توسعه بازار هدف
- ۲- سرمایه گذاری در استخرهای ذخیره آب ممبران توسط بخش خصوصی یا تعاونی
- ۳- اجرای پروژه های آبخوانداری به ویژه در پایین دست رودخانه های سه رود و خرابود در منظومه و طبق جدول پیوست
- ۴- تسریع در ارتقا محمودآباد به بخش
- ۵- افزایش اعتبارات سرمایه گذاری در شبکه انتقال و توزیع آب شرب و تأمین منابع آب شرب
- ۶- لوله گذاری یا کانال کشی انتقال آب از منابع چشمه یا قنات/ تشویق و تسهیلات کاشت با تیپ طبق جدول پیوست



- ۷- افزایش معنی دار درآمد کشاورزان با تهیه برنامه جامع ارتقا بهره‌وری دام سبک و اصلاح نژاد گاوهای شیری به دورگه سیمنتال اصیل<sup>۳</sup>
- ۸- فهرست بندی عمده مالکان دهستان‌ها و ایجاد تعاونی‌های سرمایه‌گذاری عمده مالکان و ارائه طرح‌های سرمایه‌گذاری به ویژه ذخیره آب با تسهیلات مناسب
- ۹- ارزان‌سازی قیمت زمین و کاهش محدودیت دسترسی به زمین مسکونی در روستاهای پیوست با تغییر رویکرد به موضوع محدوده در طرح‌های
- ۱۰- توسعه سردخانه‌ها طبق جدول پیوست
- ۱۱- کنترل و نظارت بیشتر بر بهره‌برداری و محدود نمودن افت آب‌های زیرزمینی و هم‌زمان اعطای تسهیلات برای استفاده از روش‌های آبیاری نوین، استخر ذخیره و آبخوان‌داری
- ۱۲- اثربخش نمودن آموزش با پشتیبانی/ تقویت آموزش‌های کاربردی جهاد کشاورزی به ویژه در حوزه دام و سیب‌زمینی و گوجه‌فرنگی
- ۱۳- بهره‌برداری از آب‌بند و سدهای خاکی روستاهای قانلی و محمودآباد با آبیاری تحت فشار ترجیحاً تیپ محور
- ۱۴- محدود نمودن تخریب خاک با آموزش، کنترل و نظارت از سوی مراجع
- ۱۵- مشارکت هدفمند اوقاف در راستای افزایش اشتغال با واگذاری اسناد موقوفه در صورت سرمایه‌گذاری در رسته‌های اشتغال‌زا در زمین‌های قابل سرمایه‌گذاری
- ۱۶- جبران از بین رفتن مراتع، جاده و درآمد روستاییان و الزام به پرداخت حقوق قانونی اهالی
- ۱۷- جهت‌دهی بخشی از اعتبارات دهیاری‌ها از محل ارزش‌افزوده به زیرساخت‌های اقتصادی روستا به جای رویکرد کالبدی
- ۱۸- تعریف دو تا سه روستای هدف ارتقا و تسهیل‌گری در سال برای اجرای الگو توسعه روستا مبتنی بر تسهیل‌گری

---

<sup>۳</sup>. بهبود صفات عملکردی مانند تولیدمثل، کاهش فاصله گوساله‌زایی، کاهش سخت‌زایی، کاهش ابتلا به ورم پستان، استفاده حداکثری از نهاده‌های تولیدی موجود و افزایش درآمد و سود خالص تولیدکنندگان روستایی در استان از اهداف این پیشنهاد است.

## ۲-۴-۱- اولویت های شغلی - رسته های سرمایه گذاری اشتغال با آثار انتشاری

۱. توسعه خوشه پوشاک و توسعه کارگاه های کوچک مقیاس خیاطی در روستاهای پیوست اشتغال
۲. استخرهای ژئوممبران در روستاهای مشخص شده دارای چشمه و قنات و مسیرهای پایین دست رودخانه سهرورد به ویژه با بهره برداران محدود
۳. تسهیلات کاشت با تیپ به ویژه برای ذرت و علوفه و ترویج آن
۴. نمایشگاه / فروشگاه عرضه مستقیم انواع پوشاک تولیدشده طبق جدول پیوست
۵. سردخانه ها
۶. تولید پودر گوجه فرنگی
۷. مجتمع خدمات دام و زراعت (دامپزشکی، گیاه پزشکی، تعمیر ماشین آلات کشاورزی، خدمات آموزشی)
۸. توسعه کارگاه های قالبیافی در روستاهای پیوست
۹. واحد کنسانتره و خوراک دام
۱۰. احداث استخرهای دومنظوره پرورش ماهی در شش روستای اصلی دارای بیشترین چاه عمیق و نیمه عمیق
۱۱. صنایع تبدیلی سیب زمینی
۱۲. گلخانه سبزیجات و توت فرنگی
۱۳. شرکت تعاونی دامداری صنعتی روستای زرین گل با تجمیع چند واحد بزرگ برای گاوداری ۱۰۰۰ رأسی.

۲-۵- طرح‌ها و پروژه‌های سرمایه‌گذاری

در جدول زیر طرح‌ها و پروژه‌های سرمایه‌گذاری مستخرج از جمع‌بندی نتایج مطالعه مشخص شده است.

جدول ۸: فهرست طرح‌های سرمایه‌گذاری برای تولید و اشتغال‌زایی

| ردیف | عنوان طرح  | اعتبار مورد نیاز | میزان      | محل اجرا   | کد شعاع عملکردی ۱ | کد موضوعی طرح ۲ | کد کارآفرین محوری ۳ | اولویت طرح در سطح بخش ۴ | کد دستگاه اجرایی مرتبط ۵ | توضیح  |
|------|--|------------------|------------|--|-------------------|-----------------|---------------------|-------------------------|--------------------------|--------|
|      |  | میلیون ریال      | اشتغال نفر | نام روستا  |                   |                 |                     |                         |                          | دارد ۶ |
|      |  | ۳                | ۴          | ۵  | ۶                 | ۷               | ۸                   | ۹                       | ۱۰                       | ۱۱     |
| ۱    | توسعه دام سبک اصلاح نژاد شده   |                  | ۱۲۰        | ابراهیم‌آباد<br>منطش<br>دولاب<br>رباط<br>پسکوهان<br>شهیدچمنی<br>هیرآباد<br>قره محمد<br>بلکه شیر<br>علی‌آباد<br>کوسج‌آباد<br>گوگجه بیلاق<br>اقبلاغ علیا<br>حسین‌آباد<br>کهریز<br>عینجیک<br>سعیدمحمد<br>سعیدآباد/سعیدآباد<br>دوتپه سفلی<br>قوشه کند<br>رحمت‌آباد<br>دوتپه علیا | ۱                 |                 |                     | ۲                       |                          |        |
| ۲    | تسهیلات صنعتی سازی دام سبک شامل ساخت طویله، اصلاح نژاد                       |                  | ۱۵         | آقچه قیا<br>محمودآباد<br>قانلی<br>شعبان<br>نظرقلی  | ۱                 |                 |                     | ۳                       |                          |        |
| ۳    | شیرپزی و مرکز جمع‌آوری شیر و واحد تولید فراورده‌های شیر و لبنیات متوسط مقیاس |                  | ۲۵         | حسین‌آباد<br>اقچه قیا<br>دوتپه سفلی<br>محمودآباد<br>حصار   | ۳                 | ۳               | ۴                   | ۲                       |                          | ۷      |

جدول ۸: فهرست طرح های سرمایه گذاری برای تولید و اشتغالزائی (دنباله)

| ردیف        | عنوان طرح                                   | اعتبار مورد نیاز | میزان      | محل اجرا  | کد شعاع عملکردی ۱ | کد موضوعی طرح ۲ | کد کارآفرین محوری ۳ | اولویت طرح در سطح بخش ۴ | کد دستگاه اجرایی مرتبط ۵ | توضیح  |                   |
|-------------|---|------------------|------------|-----------|-------------------|-----------------|---------------------|-------------------------|--------------------------|--------|-------------------|
|             |   | میلیون ریال      | اشتغال نفر | نام روستا |                   |                 |                     |                         |                          | دارد ۶ |                   |
| ۴           | پرورش ماهی در استخرهای دومنظوره / تک منظوره | ۳۶               |            | نام روستا | ۱                 | ۲               | ۳                   | ۱                       | ۵                        | دارد ۶ | توپقره            |
|             |   |                  |            |           |                   |                 |                     |                         |                          |        | گوندره            |
|             |   |                  |            |           |                   |                 |                     |                         |                          |        | لاچوان            |
|             |   |                  |            |           |                   |                 |                     |                         |                          |        | ورجوشان           |
|             |   |                  |            |           |                   |                 |                     |                         |                          |        | ابی سفلی          |
|             |   |                  |            |           |                   |                 |                     |                         |                          |        | نظرقلی            |
|             |   |                  |            |           |                   |                 |                     |                         |                          |        | اقبالغ علیا       |
|             |   |                  |            |           |                   |                 |                     |                         |                          |        | چپقلوی کرسف       |
|             |   |                  |            |           |                   |                 |                     |                         |                          |        | نعلبندان          |
|             |   |                  |            |           |                   |                 |                     |                         |                          |        | بلگه شیر          |
|             |   |                  |            |           |                   |                 |                     |                         |                          |        | دوتپه سفلی        |
|             |   |                  |            |           |                   |                 |                     |                         |                          |        | محمودآباد         |
| جرین        |   |                  |            |           |                   |                 |                     |                         |                          |        |                   |
| ۵           | توسعه فعالیت های زنبورداری                  | ۲۴               |            | نام روستا | ۱                 | ۲               | ۲                   | ۲                       | ۵                        | دارد ۶ | خالق آباد         |
|             |   |                  |            |           |                   |                 |                     |                         |                          |        | سعیدآباد/سعیدآباد |
|             |   |                  |            |           |                   |                 |                     |                         |                          |        | منطش              |
|             |   |                  |            |           |                   |                 |                     |                         |                          |        | رحمت آباد         |
|             |   |                  |            |           |                   |                 |                     |                         |                          |        | دوغانلو           |
|             |   |                  |            |           |                   |                 |                     |                         |                          |        | کره چال           |
|             |   |                  |            |           |                   |                 |                     |                         |                          |        | شهیدچمنی          |
|             |   |                  |            |           |                   |                 |                     |                         |                          |        | پسکوهان           |
|             |   |                  |            |           |                   |                 |                     |                         |                          |        | سعیدمحمد          |
|             |   |                  |            |           |                   |                 |                     |                         |                          |        | قوشه کند          |
|             |   |                  |            |           |                   |                 |                     |                         |                          |        | هیرآباد           |
| دوتپه سفلی  |   |                  |            |           |                   |                 |                     |                         |                          |        |                   |
| ۶           | گیاهان دارویی                               | ۲                |            | نام روستا | ۱                 |                 |                     | ۲                       |                          | دارد ۶ | بیحیقین           |
| ۷           | کاشت زعفران / گل محمدی                      | ۲۰               |            | نام روستا | ۱                 | ۲               | ۲                   | ۲                       | ۵                        | دارد ۶ | خالق آباد         |
|             |   |                  |            |           |                   |                 |                     |                         |                          |        | قانلی             |
|             |   |                  |            |           |                   |                 |                     |                         |                          |        | کره چال           |
|             |   |                  |            |           |                   |                 |                     |                         |                          |        | عینجیک            |
|             |   |                  |            |           |                   |                 |                     |                         |                          |        | شهیدچمنی          |
|             |   |                  |            |           |                   |                 |                     |                         |                          |        | کهریز             |
|             |   |                  |            |           |                   |                 |                     |                         |                          |        | قوشه کند          |
|             |   |                  |            |           |                   |                 |                     |                         |                          |        | پسکوهان           |
| چپقلوی کرسف |   |                  |            |           |                   |                 |                     |                         |                          |        |                   |
| کهریز       |   |                  |            |           |                   |                 |                     |                         |                          |        |                   |



جدول ۸: فهرست طرح های سرمایه گذاری برای تولید و اشتغال زائی

| ردیف       | عنوان طرح                               | اعتبار مورد نیاز | میزان      | محل اجرا    | کد شعاع عملکردی ۱ | کد موضوعی طرح ۲ | کد کارآفرین محوری ۳ | اولویت طرح در سطح بخش ۴ | کد دستگاه اجرایی مرتبط ۵ | توضیح  |
|------------|---|------------------|------------|-------------|-------------------|-----------------|---------------------|-------------------------|--------------------------|--------|
|            |   | میلیون ریال      | اشتغال نفر | نام روستا   |                   |                 |                     |                         |                          | دارد ۶ |
| ۱۴         | کارگاه های خیاطی و تولید لباس           | ۲۲۰              |            | زرین گل     |                   |                 |                     |                         |                          |        |
|            |   |                  |            | نعلبندان    |                   |                 |                     |                         |                          |        |
|            |   |                  |            | بیجقین      |                   |                 |                     |                         |                          |        |
|            |   |                  |            | نظرقلی      |                   |                 |                     |                         |                          |        |
|            |   |                  |            | کهریز       |                   |                 |                     |                         |                          |        |
|            |   |                  |            | اهارمشکین   |                   |                 |                     |                         |                          |        |
|            |   |                  |            | توپقره      |                   |                 |                     |                         |                          |        |
|            |   |                  |            | گوندره      |                   |                 |                     |                         |                          |        |
|            |   |                  |            | شیخ الو     |                   |                 |                     |                         |                          |        |
|            |   |                  |            | ورجوشان     |                   |                 |                     |                         |                          |        |
|            |   |                  |            | ده شیر      |                   |                 |                     |                         |                          |        |
|            |   |                  |            | قوشه کند    |                   |                 |                     |                         |                          |        |
|            |   |                  |            | داشلوجه     |                   |                 |                     |                         |                          |        |
|            |   |                  |            | پرچین       |                   |                 |                     |                         |                          |        |
| رحمت اباد  |   |                  |            |             |                   |                 |                     |                         |                          |        |
| دوتپه علیا |   |                  |            |             |                   |                 |                     |                         |                          |        |
| کسیک       |   |                  |            |             |                   |                 |                     |                         |                          |        |
| بلگه شیر   |   |                  |            |             |                   |                 |                     |                         |                          |        |
| ۱۵         | واحد کنسانتره و خوراک دام               | ۱۲               |            | دوتپه سفلی  | ۲                 | ۴               | ۵                   | ۱                       |                          |        |
|            |   |                  |            | ابی سفلی    |                   |                 |                     |                         |                          |        |
|            |   |                  |            | توپقره      |                   |                 |                     |                         |                          |        |
| ۱۶         | پمپ بنزین و گاز                         |                  |            | گوگجه ییلاق | ۳                 | ۳               | ۴                   | ۱                       | ۷                        |        |
|            |   |                  |            | محمودآباد   |                   |                 |                     |                         |                          |        |
| ۱۷         | کارواش                                  | ۸                |            | محمودآباد   | ۲                 |                 |                     | ۱                       |                          |        |
|            |   |                  |            | زواجر       |                   |                 |                     |                         |                          |        |
| ۱۸         | گلخانه ای تره بار و سبزیجات             | ۶                |            | ابی سفلی    | ۲                 | ۱               |                     | ۱                       |                          |        |
| ۱۹         | ایجاد کارگاه های تولید رشته آشی و پلویی | ۱۲               |            | عینجیک      | ۳                 |                 |                     | ۲                       |                          |        |
|            |   |                  |            | کره چال     |                   |                 |                     |                         |                          |        |
| ۲۰         | صنایع تبدیلی سیب زمینی                  | ۳۰               |            | دوتپه سفلی  | ۴                 |                 |                     | ۱                       |                          |        |
|            |   |                  |            | توپقره      |                   |                 |                     |                         |                          |        |
|            |   |                  |            |             |                   |                 |                     |                         |                          |        |
| ۲۱         | تولید پودر گوجه فرنگی                   | ۱۵               |            | شیخ الو     | ۴                 |                 |                     | ۱                       |                          |        |
|            |   |                  |            | جرین        |                   |                 |                     |                         |                          |        |
|            |   |                  |            | کوچ تپه     |                   |                 |                     |                         |                          |        |
| ۲۲         | بازار فروش گوجه                         | ۶                |            | کوچ تپه     | ۴                 | ۳               |                     | ۱                       |                          |        |

جدول ۸: فهرست طرح‌های سرمایه‌گذاری برای تولید و اشتغال‌زایی

| ردیف | عنوان طرح  | اعتبار مورد نیاز | میزان      | محل اجرا  | کد شعاع عملکردی ۱ | کد موضوعی طرح ۲ | کد کارآفرین محوری ۳ | اولویت طرح در سطح بخش ۴ | کد دستگاه اجرایی مرتبط ۵ | توضیح  |
|------|--|------------------|------------|---|-------------------|-----------------|---------------------|-------------------------|--------------------------|--------|
|      |  | میلیون ریال      | اشتغال نفر | نام روستا   |                   |                 |                     |                         |                          | دارد ۶ |
| ۲۳   | مرغداری  |                  | ۱۲         | شعبان<br>هیرآباد  | ۴                 |                 |                     | ۳                       |                          |        |
| ۲۴   | سورت و بسته‌بندی سیب‌زمینی   |                  | ۲۰         | توپره<br>دوتپه  | ۳                 |                 |                     | ۲                       |                          |        |
| ۲۵   | باسکول   |                  | ۲          | کوچ تپه   | ۱                 | ۴               |                     | ۲                       |                          |        |
| ۲۶   | کارگاه جدول و بلوک‌زنی   |                  |            | خالق آباد   | ۳                 |                 |                     | ۲                       |                          |        |
| ۲۷   | تسهیلات لایروبی قنات   |                  | ۱          | کهل آباد  | ۱                 | ۲               |                     | ۲                       |                          |        |
| ۲۸   | تسهیلات نوسازی ناوگان تجهیزات  |                  | ۵          | ده شیر  | ۳                 |                 |                     | ۲                       |                          |        |
| ۲۹   | مجتمع خدمات دام و زراعت (دامپزشکی، گیاه‌پزشکی، تعمیر ماشین‌آلات کشاورزی، خدمات آموزشی) |                  | ۱۸         | محمودآباد<br>دوتپه سفلی   | ۳                 | ۳               | ۴                   | ۲                       | ۷                        |        |
| ۳۰   | ایجاد سردخانه  |                  | ۲۴         | ورجوشان<br>دوتپه سفلی<br>شیخ الو<br>جرین<br>محمودآباد<br>نظرقلی<br>اینچه<br>توپره | ۴                 | ۳               | ۴                   | ۱                       | ۷                        |        |
| ۳۱   | پرورش شترمرغ   |                  | ۴          | زواجر   | ۲                 | ۴               |                     | ۱                       |                          |        |
| ۳۲   | خدمات گیاه‌پزشکی   |                  | ۲          | حصار  | ۲                 |                 |                     | ۱                       |                          |        |
| ۳۳   | مرغداری معیشتی و تولید تخم‌مرغ سنتی  |                  |            | سعدآباد/سعیدآباد<br>حصار<br>دلایر سفلی<br>لاچوان                                  | ۲                 |                 |                     | ۱                       |                          |        |
| ۳۴   | ایجاد خانه‌های بوم‌گردی  |                  | ۸          | خالق آباد<br>حصار<br>منطش<br>قانلی  | ۳                 |                 |                     | ۱                       |                          |        |

جدول ۸: فهرست طرح های سرمایه گذاری برای تولید و اشتغال زائی

| ردیف | عنوان طرح   | اعتبار مورد نیاز | میزان      | محل اجرا    | کد شعاع عملکردی ۱ | کد موضوعی طرح ۲ | کد کارآفرین محوری ۳ | اولویت طرح در سطح بخش ۴ | کد دستگاه اجرایی مرتبط ۵ | توضیح  |
|------|---|------------------|------------|-------------|-------------------|-----------------|---------------------|-------------------------|--------------------------|--------|
|      |   | میلیون ریال      | اشتغال نفر | نام روستا   |                   |                 |                     |                         |                          | دارد ۶ |
| ۳۵   | استخر ذخیره پی وی سی بر روی چشمه ها، قنات ها و روان آب ها                     | ۴۵               |            | گوندره      | ۱                 |                 |                     | ۱                       |                          |        |
|      |   |                  |            | قینرجه      |                   |                 |                     |                         |                          |        |
|      |   |                  |            | حصار        |                   |                 |                     |                         |                          |        |
|      |   |                  |            | بلگه شیر    |                   |                 |                     |                         |                          |        |
|      |   |                  |            | گنگک        |                   |                 |                     |                         |                          |        |
|      |   |                  |            | دوتپه علیا  |                   |                 |                     |                         |                          |        |
|      |   |                  |            | چپقلوی کرسف |                   |                 |                     |                         |                          |        |
|      |   |                  |            | ابدالر      |                   |                 |                     |                         |                          |        |
|      |   |                  |            | حصار        |                   |                 |                     |                         |                          |        |
|      |   |                  |            | گوگجه بیلاق |                   |                 |                     |                         |                          |        |
|      |   |                  |            | پرچین       |                   |                 |                     |                         |                          |        |
|      |   |                  |            | لاچوان      |                   |                 |                     |                         |                          |        |
|      |   |                  |            | عینجیک      |                   |                 |                     |                         |                          |        |
|      |   |                  |            | نعلبندان    |                   |                 |                     |                         |                          |        |
| ۳۶   | مشاغل خدماتی در جاده محوری روستا  | ۶                |            | اینچه       | ۳                 |                 |                     | ۳                       |                          |        |
|      |   |                  |            | آب سفلی     |                   |                 |                     |                         |                          |        |
| ۳۷   | مرکز تعمیرات ادوات کشاورزی  | ۲                |            | ده شیر      | ۱                 |                 |                     | ۳                       |                          |        |
| ۳۸   | گلخانه سبزیجات و توت فرنگی  | ۶                |            | زرین گل     | ۲                 |                 |                     | ۲                       |                          |        |
|      |   |                  |            | قینرجه      |                   |                 |                     |                         |                          |        |
| ۳۹   | قالی شویی   | ۴                |            | محمودآباد   | ۱                 |                 |                     | ۱                       |                          |        |
|      |   |                  |            |             |                   |                 |                     |                         |                          |        |
| ۴۰   | شرکت تعاونی دامداری صنعتی روستا با تجمیع چند واحد بزرگ برای گاوداری ۱۰۰۰ رأسی |                  |            | زرین گل     | ۲                 |                 |                     | ۱                       |                          |        |
| ۴۱   | تالار   |                  | ۱          | زواجر       | ۱                 |                 |                     | ۳                       |                          |        |
| ۴۲   | مشاغل خدمات فنی، پشتیبانی و غذا در محور جاده                                  |                  | ۴          | زواجر       |                   |                 |                     | ۳                       |                          |        |



## جدول ۸: فهرست طرح‌های سرمایه‌گذاری برای تولید و اشتغال‌زائی

| ردیف | عنوان طرح   | اعتبار مورد نیاز | میزان      | محل اجرا   | کد شعاع عملکردی ۱ | کد موضوعی طرح ۲ | کد کارآفرین محوری ۳ | اولویت طرح در سطح بخش ۴ | کد دستگاه اجرایی مرتبط ۵ | توضیح  |           |
|------|---|------------------|------------|------------|-------------------|-----------------|---------------------|-------------------------|--------------------------|--------|-----------|
|      |   | میلیون ریال      | اشتغال نفر | نام روستا  |                   |                 |                     |                         |                          | دارد ۶ |           |
| ۴۳   | تسهیلات نوسازی طویله                                |                  |            | ماداباد    | ۱                 |                 |                     | ۱                       |                          |        |           |
|      |   |                  |            |            |                   |                 |                     |                         |                          |        | دلایرسفلی |
|      |   |                  |            |            |                   |                 |                     |                         |                          |        | تورپاخلو  |
| ۴۴   | نمایشگاه / فروشگاه عرضه مستقیم انواع پوشاک تولیدشده | ۶                |            | دوتپه سفلی | ۳                 |                 |                     | ۱                       |                          |        |           |
|      |   |                  |            |            |                   |                 |                     |                         |                          |        | توپقره    |
|      |   |                  |            |            |                   |                 |                     |                         |                          |        | شیخ الو   |
| ۴۵   | انبار چندمنظوره                                     |                  | ۲          | ده شیر     | ۲                 |                 |                     | ۱                       |                          |        |           |
| ۴۶   | کاشت درخت صنوبر بر مسیر رودخانه                     | ۲                |            | حصار       | ۱                 |                 |                     | ۱                       |                          |        |           |
|      |   |                  |            | دلایرسفلی  |                   |                 |                     |                         |                          |        |           |
|      | تولید پستی  |                  | ۱          | اهارمشکین  | ۱                 |                 |                     | ۲                       |                          |        |           |
|      | جمع   |                  | ۸۲۷        |            |                   |                 |                     |                         |                          |        |           |

منبع: یافته‌های تحقیق

## توضیحات کدهای جدول شماره ۳: فهرست طرح‌های سرمایه‌گذاری برای تولید و اشتغال‌زائی

- کد مقیاس / شعاع عملکردی: خرد/ روستا ۱، متوسط/ دهستان ۲، کلان/ بخش ۳ و فراکلان / شهرستان و بالاتر ۴
  - کد موضوعی طرح: کشاورزی (زراعی، باغی، دامی، نوغانداری، زنبورداری، صیادی، پرورش ماکیان و ...) ۱، صنعت (با اولویت صنایع تبدیلی) و معدن ۲، صنایع دستی ۳، خدماتی (با تأکید بر اجرای طرح‌های سرمایه‌گذاری با رویکرد ارائه خدمات آموزش فنی و حرفه‌ای و عمومی مرتبط با روستا در قالب ایفای نقش تسهیلمگری) ۴، گردشگری ۵ و سایر طرح‌ها (شامل محیطی-بوم شناختی، کالبدی، اجتماعی-فرهنگی و اقتصادی) ۶
  - کارآفرین محور: طرح دارای ایده مرتبط با کارآفرینی (قابل اجرا توسط افراد بومی و غیربومی، مرتبط با ظرفیت‌ها، مزیت‌ها و محورهای تولید در روستا)، بله ۱ و خیر ۲
  - اولویت طرح در سطح بخش: طرح‌های سرمایه‌گذاری پیشنهادی مبتنی بر توان تولید، اشتغال‌زائی، شعاع عملکردی و دارا بودن ایده‌های کارآفرینی اولویت‌بندی شوند. کدهای اولویت‌بندی: اولویت اول ۱، اولویت دوم ۲ و اولویت سوم ۳
  - کد دستگاه اجرایی مرتبط ۴: سازمان جهاد کشاورزی ۱، سازمان صنعت، معدن و تجارت ۲، اداره کل میراث فرهنگی، صنایع دستی و گردشگری ۳ و سایر دستگاه‌های اجرایی ۴
- طرح توضیح دارد: بله ۱ و خیر ۲ (توضیحات طرح‌ها با درج شماره ردیف در پیوست جدول شماره ۲ درج می‌شود).

۲-۶- پروژه های عمرانی

در جدول زیر طرح ها و پروژه های عمرانی مستخرج از جمع بندی نتایج مطالعه مشخص شده است.

جدول ۹: فهرست پروژه های عمرانی

| اولویت | فصل / برنامه | اعتبار (میلیون ریال) | موضوع پروژه  | نام روستا   | دستگاه متولی  |
|--------|--------------|----------------------|--|-------------|---------------|
|        |              |                      | نوسازی مدرسه   | گوندر       | آموزش و پرورش |
|        |              |                      | اتمام ساخت مدرسه: مدرسه نوساز در روستا وجود دارد که در حدود ۹۰ درصد پیشرفت فیزیکی داشته است. ولی به دلیل نبود منابع مالی رها شده است   | ورجوشان     |               |
|        |              |                      | بازسازی مدرسه روستا  | منطش        | اداره برق     |
|        |              |                      | نصب ترانس برق در روستا   | عینجیک      |               |
|        |              |                      | اصلاح هندسی ورود به روستا/ چند مورد تصادف  | گنگک        | راه           |
|        |              |                      | اسفالت راه روستا   | سعداباد     |               |
|        |              |                      | آسفالت مسیر منتهی به روستا: به طور ۳ کیلومتر خاکی است  | دوغانلو     |               |
|        |              |                      | احداث کنارگذر کندرو و تندور  | دوتپه سفلی  |               |
|        |              |                      | ایجاد محور کند و تندرو   | زواجر       |               |
|        |              |                      | در حال حاضر یک جاده خاکی از روستای رحمت آباد به روستای گل مکان به فاصله حدوداً ۴ کیلومتری وجود دارد که در ایام سرد و برفی قابل تردد نیست. آسفالت این جاده می تواند روستا را از وضعیت بن بست درآورده و سطح دسترسی این روستا و روستاهای مجاور را افزایش دهد. | رحمت آباد   |               |
|        |              |                      | اسفالت ۳ کیلومتر تا خالق آباد  | علی آباد    |               |
|        |              |                      | اسفالت ریزی سه کیلومتر جاده خاکی   | خالق آباد   |               |
|        |              |                      | فرسودگی خطوط انتقال آب زیر خیابان های اصلی روستا   | بلگه شیر    |               |
|        |              |                      | روستا حاضر به مشارکت ۵۰ درصد برای نوسازی شبکه است  | نظرقلی      |               |
|        |              |                      | پوسیده شدن خط انتقال آب شرب و نیاز فوری به تعویض به دلیل هدر رفت   | کوچ تپه     |               |
|        |              |                      | فرسودگی شبکه توزیع آب  | ده شیر      |               |
|        |              |                      | نیاز به منبع برای تقویت فشار   | کهل آباد    |               |
|        |              |                      | لوله گذاری انتقال آب شرب ۶٫۵ کیلومتر   | دلایر سفلی  |               |
|        |              |                      | اتمام پروژه انتقال آب از روستای زرنند با توجه به اینکه ۸۰ درصدش انجام شده و نیاز به پمپ دارند  | ماداباد     |               |
|        |              |                      | نوسازی شبکه آب شرب/ شبکه آب شرب روستا مربوط به ۴۰ سال قبل بوده و بسیار فرسوده است  | دوتپه سفلی  |               |
|        |              |                      | ایجاد شبکه آب شرب  | کره چال     |               |
|        |              |                      | تعمیر چشمه آب روستا  | کسیک        |               |
|        |              |                      | اصلاح شبکه آب رسانی به روستا   | بیجقین      |               |
|        |              |                      | لوله کشی آب شرب روستا  | دوغانلو     |               |
|        |              |                      | اهالی ایده شان این است که ۲۰ درصد هزینه آب را مهترین آباد بیاورند  | ماداباد     |               |
|        |              |                      | فرسودگی شبکه توزیع آب و ترکیدگی مکرر   | ابی سفلی    |               |
|        |              |                      | فرسودگی شبکه توزیع آب و ترکیدگی مکرر   | اینچه       |               |
|        |              |                      | خط انتقال آب با گنگک   | اقبلاغ علیا |               |

## جدول ۹: فهرست پروژه‌های عمرانی (دنباله)

| اولویت | فصل / برنامه | اعتبار (میلیون ریال) | موضوع پروژه  | نام روستا    | دستگاه متولی |
|--------|--------------|----------------------|--|--------------|--------------|
|        |              |                      | کمک به حفر چاه و احتمالاً نصب دستگاه آب شیرین کن                                     | صالح آباد    | آب روستایی   |
|        |              |                      | انتقال آب از ابی سفلی و مجتمع کوثر در ابی سفلی یا گوندره با مشارکت مردم و دولت       | لاچوان       |              |
|        |              |                      | تخفیف مشکل فقدان آب در تابستان   | اقچه قیا     |              |
|        |              |                      | بازسازی و تعمیر شبکه آب شرب روستا  | شعبان        |              |
|        |              |                      | اجرای مجدد لوله‌کشی آب شرب   | کسیک         |              |
|        |              |                      | به سازی شبکه آب شرب که به دلیل استاندارد نبودن لوله‌ها به دفعات دچار ترکیدگی می‌شوند | عینچیک       |              |
|        |              |                      | ساماندهی شبکه آب شرب و نصب دستگاه تصفیه در روستا                                     | شهیدچمنی     |              |
|        |              |                      | انتقال آب شرب از مجتمع تازه تأسیس  | حصار         |              |
|        |              |                      | فرسودگی شبکه انتقال چاه عمیق مشترک با اقبلاغ   | گنگک         | آب منطقه‌ای  |
|        |              |                      | مجوز جابجایی چند متری دو چاه عمیق مجوز دار   | خالق آباد    |              |
|        |              |                      | تکمیل شدن محدوده   | ابی سفلی     | بنیاد مسکن   |
|        |              |                      | تکمیل شدن محدوده   | اینچه        |              |
|        |              |                      | مشکل جدی محدوده دارند  | علی آباد     |              |
|        |              |                      | مشکل جدی محدوده دارند  | اقبلاغ علیا  |              |
|        |              |                      | اصلاح و تکمیل اجرای طرح هادی   | حسین آباد    |              |
|        |              |                      | رفع محدودیت فیزیکی روستا   | اقچه قیا     |              |
|        |              |                      | بازنگری طرح هادی برای توسعه کالبدی روستا   | عینچیک       |              |
|        |              |                      | تکمیل شدن محدوده   | دلایر سفلی   |              |
|        |              |                      | محدودیت ساخت و ساز به علت طرح هادی   | بیجقین       |              |
|        |              |                      | افزایش محدوده  | زرین گل      |              |
|        |              |                      | مشکلات طرح هادی با بنیاد مسکن  | نعلبندان     |              |
|        |              |                      | محدودیت ساخت و ساز به علت طرح هادی   | گمش تپه      |              |
|        |              |                      | دوبانده نمودن جاده اصلی  | حصار         |              |
|        |              |                      | محدوده تکمیل شده است   | قینرجه       |              |
|        |              |                      | صدور اسناد منازل بدون لحاظ آمادگی ۷۰ درصد برای دریافت سند                            | صالح آباد    |              |
|        |              |                      | محدودیت حریم روستا وعدم گسترش زمین‌های مسکونی  | لاچوان       |              |
|        |              |                      | افزایش محدوده  | حصار         |              |
|        |              |                      | تکمیل شدن محدود  | قانی         |              |
|        |              |                      | اشتباه در مکان‌یابی فضای سبز، امور اداری و خدماتی طرح هادی                           | گنگک         |              |
|        |              |                      | ترمیم تنها پل ورودی روستا  | چپقلو        |              |
|        |              |                      | تکمیل شدن محدوده و مهاجرت  | کسیک         |              |
|        |              |                      | ساماندهی قنات‌ها   | نعلبندان     | جهاد کشاورزی |
|        |              |                      | کانال‌کشی از قنات به مزرعه   | زواجر        |              |
|        |              |                      | کانال‌کشی آب‌های کشاورزی   | گمش تپه      |              |
|        |              |                      | کانال‌کشی مسیر انتقال آب از قنات   | رحمت آباد    |              |
|        |              |                      | احداث بند انحرافی: هدایت آب رودخانه به کانال   | قلعلی/گلعلی/ |              |
|        |              |                      | ایجاد سد یا بند بر روی رودخانه سهرورد  | چپقلو        |              |

جدول ۹: فهرست پروژه های عمرانی (دنباله)

| اولویت | فصل / برنامه | اعتبار (میلیون ریال) | موضوع پروژه   | نام روستا         | دستگاه متولی          |
|--------|--------------|----------------------|---|-------------------|-----------------------|
|        |              |                      | احداث بند انحرافی   | خالق آباد         | جهاد کشاورزی          |
|        |              |                      | تکمیل آبیاری مدرن پایین دست بند خاکی  | قانلی             |                       |
|        |              |                      | انتقال آب از دره به مزارع با لوله یا کانال  | ابدالر            |                       |
|        |              |                      | احداث کانال از چشمه تا مزرعه ۱,۵ ک  | قینرجه            |                       |
|        |              |                      | بند معیشتی خاکی بین دو کوه  | بیوک قشلاق        |                       |
|        |              |                      | لوله گذاری از چشمه تا مزارع   | پرچین             |                       |
|        |              |                      | صدور اسناد زراعی به نام مالکین  | قانلی             |                       |
|        |              |                      | لایروبی قنات  | کهیل آباد         |                       |
|        |              |                      | لوله یا کانال گذاری از بند رودخانه  | دلایرسفلی         |                       |
|        |              |                      | اجرا و احیای طرح سد چپقلو یا سد شاهقلو  | چپقلو             |                       |
|        |              |                      | لوله کشی و انتقال از رودخانه دائمی به مزارع   | خالق آباد         |                       |
|        |              |                      | کنترل چرا و تخریب مرتع  | قانلی             |                       |
|        |              |                      | تغییر دهیار و انتخاب دهیار بومی   | ابراهیم آباد      |                       |
|        |              |                      | تعیین مکان زباله  | گنگک              |                       |
|        |              |                      | مکان یابی برای دفع مناسب زباله ها که در حال حاضر آلودگی زیادی را ایجاد کرده است                         | سعیدمحمد/سید محمد |                       |
|        |              |                      | پارک کودک   | کوچ تپه           |                       |
|        |              |                      | اختصاص محلی برای دفن زباله  | ابی سفلی          |                       |
|        |              |                      | اختصاص محلی برای دفن زباله  | اینچه             | تربیت بدنی            |
|        |              |                      | احداث زمین فوتبال داده شده  | زرین گل           |                       |
|        |              |                      | فضاهای ورزشی با توجه به کثرت جمعیت و آسیب پذیری آن و وجود زمین اعطاشده وقفی                             | کوچ تپه           |                       |
|        |              |                      | زمین ورزشی برای حفظ روستای پاک  | گنگک              | فرمانداری / استانداری |
|        |              |                      | ارتقا به بخش و مرکز آن  | محمودآباد         |                       |
|        |              |                      | دریافت عوارض معادن و جبران صدمات مراتع در روستا   | شهیدچمنی          | مدیریت بحران          |
|        |              |                      | هدایت سیلاب و کانال   | شعبان             |                       |
|        |              |                      | کانال کشی مسیر عبور سیلاب   | هیرآباد           |                       |
|        |              |                      | کانال کشی مسیر سیلاب  | دوتپه علیا        |                       |
|        |              |                      | کانال کشی مسیر عبور سیلاب   | کره چال           |                       |
|        |              |                      | کانال کشی مسیر عبور سیلاب   | شهیدچمنی          |                       |
|        |              |                      | کانال کشی مسیر عبور سیلاب   | گوگجه بیلاق       | میراث                 |
|        |              |                      | کانال کشی مسیر سیلاب  | سعیدمحمد/سید محمد |                       |
|        |              |                      | برای حمام قدیمی و بوم گردی و احیای طرح حدود یک میلیارد و نیم اعتبار از سازمان دهیاری کشور تصویب شده است | خالق آباد         | آب فاضلاب شهری        |
|        |              |                      | کانال انحرافی برای عبور فاضلاب شهر قیدار از وسط روستا   | گوندره            |                       |
|        |              |                      | مجوز برای کارگاه های خیاطی داده نمی شود   | دوتپه سفلی        | اصناف                 |
| ۳      |              | ۵۰۰۰                 | قابلیت ایجاد بند خاکی بر رودخانه ای که همیشه دارای آب می باشد و از کوه های کرسف و قیدار جاری می شود     | حصار              |                       |
|        |              |                      | قابلیت سیل بند در روستای گوگشلو و حد فاصل کوه و صخره به عرض ۳۰-۴۰ متر                                   | ابراهیم آباد      |                       |

## جدول ۹: فهرست پروژه‌های عمرانی (دنباله)

| اولویت | فصل / برنامه | اعتبار (میلیون ریال) | موضوع پروژه                                       | نام روستا | دستگاه متولی |
|--------|--------------|----------------------|---|-----------|--------------|
| ۳      |              | ۵۰۰۰                 | ایجاد آبخیزداری برای ذخیره آب‌های زیرزمینی        | چپقلو     | منابع طبیعی  |
| ۳      |              | ۵۰۰۰                 | آبخیزداری برای ذخیره آب‌های زیرزمینی              | سازین     |              |
| ۳      |              | ۵۰                   | آبشخور  | کهل اباد  |              |
| ۳      |              | ۵۰                   | آبشخور گوسفندان. در تابستان مشکل جدی آب دام دارند | ماداباد   |              |

منبع: یافته‌های تحقیق

## توضیحات کدهای جدول فهرست پروژه‌های عمرانی

کد مقیاس / شعاع عملکردی: خرد/ روستا ۱، متوسط / دهستان ۲، کلان / بخش ۳ و فراکلان / شهرستان و بالاتر ۴  
اولویت پروژه در سطح بخش: پروژه‌های عمرانی پیشنهادی مبتنی بر اثربخشی در پشتیبانی از توسعه روستا/روستاها  
اولویت‌بندی شوند. کدهای اولویت‌بندی: اولویت اول ۱، اولویت دوم ۲ و اولویت سوم ۳

## ۷-۲- فهرست دوره‌های آموزشی مورد نیاز روستاها

در جدول زیر فهرست دوره‌های آموزشی مورد نیاز روستاها مستخرج از جمع‌بندی نتایج مطالعه مشخص شده است.

## جدول ۱۰: فهرست دوره‌های آموزشی مورد نیاز روستاها

| روستا       | آموزش ۱                          | آموزش ۲                                  | آموزش ۳                        | آموزش ۴                          |
|-------------|----------------------------------|--|--------------------------------|----------------------------------|
| اینچه       | زنبورداری                        | پرورابندی (دام سبک و سنگین)              | کشت گلخانه‌ای                  | تخریب منابع خاک                  |
| اقبالغ علیا | الگوی بهینه کشت                  | دامداری پرواری                           | جیره نویسی دام                 | کنترل تحریف خاک                  |
| پیر گاو گل  | الگوی بهینه کشت                  | بیمارهای سبزمینی                         |                                |                                  |
| لاچوان      | خیاطی                            | پرورش ماهی                               | مهارت‌های فنی و حرفه‌ای        |                                  |
| رحمت اباد   | آشنایی با بیماری دام             | آشنایی با مدیریت تغذیه دام               |                                |                                  |
| دوتپه سفلی  | آشنایی با بیماری‌های دام         | آشنایی با تولید فرآورده‌های دامی و زراعی | بیمارهای سبزمینی               | کشت ذرت با آبیاری قطره‌ای با تیپ |
| ورجوشان     | آشنایی با بیماری‌های دام         | کنترل تخریب منابع خاک                    | طراحی لباس                     |                                  |
| اقچه قیا    | آشنایی با تولید فرآورده‌های دامی | آشنایی با بیماری‌های دام                 | آشنایی با نحوه تأمین خوراک دام |                                  |
| کره چال     | آشنایی با زنبورداری              |  |                                |                                  |
| شهید چمنی   | آشنایی با کاشت گل محمدی          |  |                                |                                  |
| خالق اباد   | دامداری صنعتی                    | پرورش زنبورعسل                           | کشت گل محمدی و زعفران          | گردشگری و بوم گردی               |
| قوشه کند    | کشت زعفران                       | کشت گل محمدی                             | زنبورداری                      | کشت گیاه دارویی                  |
| کهریز       | کشت زعفران                       | کشت گل محمدی                             | زنبورداری                      |                                  |
| صالح اباد   | به نژادی و مرگ و میر دام سبک     |  |                                |                                  |
| کسیک        | به نژادی و مرگ و میر دام         |  |                                |                                  |
| نظرقلی      | به نژادی و مرگ و میر دام سبک     | مهارت‌های فنی و حرفه‌ای                  | طراحی لباس                     |                                  |
| بلگه شیر    | به نژادی و مرگ و میر دام سبک     | کشت ذرت با آبیاری قطره‌ای با تیپ         |                                |                                  |
| عینجیک      | به نژادی و مرگ و میر دام سبک     |  |                                |                                  |

جدول ۱۰: فهرست دوره‌های آموزشی مورد نیاز روستاها (دنباله)

| روستا             | آموزش ۱   | آموزش ۲                              | آموزش ۳                          | آموزش ۴                            |
|-------------------|---|--------------------------------------|----------------------------------|------------------------------------|
| دلایرسفلی         | به نژادی و مرگ و میر دام                                      |                                      |                                  |                                    |
| ابی سفلی          | به نژادی و مرگ و میر دام سبک                                  | کشت ذرت با آبیاری قطره‌ای با تیپ     | کنترل تخریب منابع خاک            | مهارت‌های فنی و حرفه‌ای            |
| قانلی             | به نژادی و مرگ و میر دام سبک                                  | کاشت گل محمدی                        |                                  |                                    |
| شعبان             | به نژادی و مرگ و میر دام سبک                                  |                                      |                                  |                                    |
| هیراباد           | به نژادی و مرگ و میر دام سبک                                  |                                      |                                  |                                    |
| قره محمد          | به نژادی و مرگ و میر دام سبک                                  |                                      |                                  |                                    |
| سعیداباد/سعیداباد | به نژادی و مرگ و میر دام سبک                                  |                                      |                                  |                                    |
| بیجقین            | به نژادی و مرگ و میر دام سبک و سنگین                          | مهارت‌های فنی و حرفه‌ای              | طراحی لباس                       |                                    |
| کوچ تپه           | به نژادی و مرگ و میر دام سبک و سنگین                          |                                      |                                  |                                    |
| اهارمشکین         | به نژادی و مرگ و میر دام سبک و سنگین                          | مهارت‌های فنی و حرفه‌ای              | طراحی لباس                       |                                    |
| داشلوجه           | به نژادی و مرگ و میر دام سبک و سنگین                          |                                      |                                  |                                    |
| ماداباد           | به نژادی و مرگ و میر دام سبک و سنگین                          |                                      |                                  |                                    |
| ابدالر            | بهداشت دام و به نژادی   | نقشه فرش‌های پشمی                    |                                  |                                    |
| پسکوهان           | بهداشت و مرگ و میر دام  |                                      |                                  |                                    |
| دوغانلو           | بیماری دام  | زنبورداری                            |                                  |                                    |
| زرین گل           | دامداری دام سنگین در منازل با اصلاح نژاد به گاوهای دورگه اصیل | کنترل تخریب منابع خاک                | بهداشت دام سنگین                 | نحوه استفاده بهینه از موتورخانه‌ها |
| چپقلو کرسف        | کاشت زعفران   | گل محمدی                             | پرورش ماهی                       |                                    |
| سعیدمحمد          | کاشت سیر  |                                      |                                  |                                    |
| توپقره            | کنترل تخریب منابع خاکی  | به نژادی و مرگ و میر دام سبک و سنگین | تنوع کشت                         | بیمارهای سیب‌زمینی                 |
| محموداباد         | کنترل تخریب منابع خاک   | به نژادی و مرگ و میر دام سبک و سنگین | به نژادی و مرگ و میر دام         | کشت ذرت با آبیاری قطره‌ای با تیپ   |
| نعلبندان          | کنترل تخریب منابع خاک   | به نژادی و مرگ و میر دام سبک و سنگین | کشت ذرت با آبیاری قطره‌ای با تیپ |                                    |
| جرین              | کنترل تخریب منابع خاک   | به نژادی و مرگ و میر دام سبک و سنگین | بیمارهای گوجه‌فرنگی              |                                    |
| گوندره            | کنترل تخریب منابع خاک   | به نژادی و مرگ و میر دام سبک و سنگین | بیمارهای سیب‌زمینی               |                                    |
| شیخ الو           | کنترل تخریب منابع خاک   | بیمارهای سیب‌زمینی                   | کشت ذرت با آبیاری قطره‌ای با تیپ |                                    |
| حصار              | مدیریت خانه‌های بوم گردی                                      | ارتقا توانمندی در مشاغل ساختمانی     |                                  |                                    |
| پرچین             | مرگ و میر دام و به نژادی آن                                   |                                      |                                  |                                    |
| علی اباد          | مرگ و میر دام و به نژادی                                      | نحوه استفاده بهینه از موتورخانه‌ها   |                                  |                                    |
| دو تپه علیا       | معرفی محصولات جدید زراعی سازگار با شرایط منطقه                |                                      |                                  |                                    |
| کهل اباد          | مرگ و میر دام و به نژادی آن                                   |                                      |                                  |                                    |

## ۳- نظام اجرایی، نظارت و بازرسی

مبنای ارزیابی و بازرسی بر محور جدول ۷، بسته راهبردها، اقدامات سیاستی و اجرایی توسعه منظومه و نهادهای متولی می‌باشد. در قالب جدول زیر نتیجه و وضعیت هر کدام از سیاست‌های پیشنهادی بررسی و گزارش می‌شود.

جدول ۱۱: نمونه فرم نظارت و ارزیابی بسته سیاست‌ها و اقدامات اجرایی در منظومه مرکزی

| ردیف | اولویت بندی بین هدف | طبقه بندی راهبردها                           | اقدامات   | نتیجه اقدامات (دستاوردها و موانع) | نهادهای متولی                | درصد پیشرفت نسبت وضعیت سال پایه |
|------|---------------------|--|---|-----------------------------------|------------------------------|---------------------------------|
| ۱    | ۱                   | ارتقا درآمد پایدار و توانمندی اقتصادی منظومه | اعطای تسهیلات به واحدها و کارگاههای اشتغالزا  |                                   | ارگانهای ارائه دهنده تسهیلات |                                 |
| ۲    | ۲                   |  | ایجاد خوشه پوشاک خداوند   |                                   | صمت/ فرمانداری               |                                 |
| ۳    | ۳                   |  | سرمایه گذاری در استخرهای ذخیره آب ممیران توسط بخش خصوصی یا تعاونی                                     |                                   | ارگانهای ارائه دهنده تسهیلات |                                 |
| ۷    | ۴                   |  | لوله گذاری یا کانال کشی انتقال آب از منابع چشمه یا قنات/ تشویق و تسهیلات کاشت با تیپ                  |                                   | جهاد کشاورزی                 |                                 |
| ۱۰   | ۵                   |  | افزایش معنی دار درآمد کشاورزان با تهیه برنامه جامع ارتقا بهره‌وری دامداری سنتی با مرگ و میر بالای دام |                                   | جهاد کشاورزی                 |                                 |
| ۱۲   | ۶                   |  | ایجاد انجمن عمده مالکان بخش و تعریف پروژههای سرمایه گذاری برای آنها                                   |                                   | بخشداری/ جهاد کشاورزی        |                                 |

## پیوست ۱

### پیشنهاد توسعه خوشه پوشاک بخش مرکزی خدابنده

#### طرح موضوع:

در روستاهای واقع در خط قیدار - ابهر نظیر دوتپه، توپقره، شیخ آلو، بلگه شیر، نعلبندان، آهار مشکین، لاجوان، بیجقین و نیز تعداد دیگری از روستاهای سایر بخش‌ها به صورت پراکنده، کارگاه‌های کوچک و خانگی دوخت انواع پوشاک به صورت عمده در درون روستاها توسعه یافته است.

با مراجعه میدانی به روستاهای بخش مرکزی و بررسی حجم فعالیت شاغلین در کارگاه‌های خیاطی و تولید پوشاک در روستاهای یاد شده، حدود ۱۰۰ تا ۲۵۰ نفر در هر روستا در این کارگاه‌ها شاغل هستند. برآورد می‌شود در روستاهای مذکور حدود ۲۰۰۰ نفر به صورت تمام یا پاره‌وقت در کارگاه‌های خیاطی فعالیت داشته باشند.

سهم اشتغال به فعالیت خیاطی از سرجمع اشتغال این روستا به حدود ۳۰ تا ۴۰ درصد جمعیت فعال روستاها رسیده است. برآورد می‌شود روزانه حدود ۱۰ تا ۱۵ تن پارچه برش خورده به این ناحیه وارد می‌شود و به همان نسبت نیز لباس دوخته‌شده به مراکز فروش در تهران ارسال می‌شود.

اشتهار اصلی این روستاها به خیاطی و تولید پوشاک عمدتاً به حدود سه یا چهار دهه پیش برمی‌گردد. تعدادی از اهالی روستاهای مذکور به تهران مهاجرت نموده‌اند و با اشتغال در خیاطی الگویی برای سایر ساکنین و مهاجران این روستاها شده‌اند و قالب مهاجران نیز حرفه و مهارت خیاطی را یاد گرفته‌اند و در درون روستاهای هم‌جوار توسعه داده‌اند. نکته جالب توجهی که در مراجعات میدانی به روستاهای مذکور مشاهده شد اشتغال بخش زیادی از اعضای خانواده در کارگاه‌های خیاطی و دوخت پوشاک است. اوقات فراغت بخش قابل توجهی از اهالی روستاها به ویژه جوانان در این واحدها می‌گذرد و تبدیل شدن خیاطی به شغل اصلی بخشی از جوانان و نوجوانان روستا شایع شده است.

با سرمایه حدود ۳۰ تا ۵۰ میلیون تومان امکان راه‌اندازی یک کارگاه سه نفره کوچک در داخل منازل یا مغازه‌های روستا وجود دارد. خرید چرخ خیاطی اصلی‌ترین بخش هزینه‌بر راه‌اندازی این کارگاه‌ها است. از سال گذشته با افزایش قیمت‌های اجاره و تأمین نیروی کار، بخشی از جوانان این روستاها که در تهران به خیاطی دوخت عمده اشتغال داشتند به روستاهای مذکور بازگشته‌اند. کاهش هزینه‌های اجاره و اسکان، امکان اشتغال پاره‌وقت و کمک سایر اعضای خانواده و هزینه‌های پایین تأمین نیروی انسانی در روستا از مزیت‌های اصلی گسترش تولید در این روستاها و جایگزینی محل تولید با تهران می‌باشد.

سفارشات دوخت پوشاک به صورت برش خورده از تهران به این روستاها ارسال می‌شود و پس از دوخت به واسطه‌های سفارش‌دهنده برگشت داده می‌شود. تأمین پارچه و برش اولیه آن در اختیار واسطه‌ها است، واسطه‌ها نیز از اهالی روستاهای مذکور هستند که در مراکز عمده تولید پوشاک تهران مشغول فعالیت هستند.

#### ضرورت توسعه خوشه پوشاک خدابنده:

روستاهای یاد شده به دلایل زیر ظرفیت اولیه تبدیل شدن به خوشه پوشاک منطقه را دارند:

- اشتهار به تولید پوشاک در روستاهای مذکور به لحاظ تاریخی



- اشتغال تعداد قابل توجهی از جوانان جویای کار روستاهای مذکور به تولید پوشاک
- شکل‌گیری شبکه‌ای از روستاهای هم‌جوار در تولید انواع پوشاک
- وجود ظرفیت برای گسترش بیشتر تولید پوشاک
- تجربه صادرات به کشورهای همسایه

از طرفی ضرورت ارتقاء توان این ناحیه از یک مکان جغرافیایی تولید پوشاک به بازار عرضه و تولید پوشاک با شکل‌دهی به زنجیره ارزش و نشت جریان ارزش‌افزوده مراحل مختلف تولید از تأمین مواد اولیه و پارچه تا مرحله فروش و بازاریابی، پیشنهاد ایجاد و توسعه خوشه صنعتی تولید پوشاک در این ناحیه دارای توجیه و مزیت است.

این خوشه می‌تواند در اولویت سیاست‌های توسعه اشتغال و نیز افزایش درآمد روستاییان قرار گیرد. روستاهای مذکور این قابلیت را دارند که در صورت ایجاد پوشه خوشه پوشاک علاوه بر گسترش اشتغال موجود، ظرفیت افزایش درآمد و جذب سرمایه‌های جدید را نیز داشته باشند. انتظار می‌رود در صورت پرورش خوشه مذکور این ناحیه بتواند با ایجاد برند و نشان مرکزیت تولید پوشاک عمده، در آینده نقش اثرگذاری در تثبیت و حتی افزایش جمعیت روستایی، توسعه اشتغال و درآمد منطقه خدابنده ایفا نماید.

#### نمونه تصاویر کارگاه‌های خیاطی



