



بنیاد ملی تحقیقات اقتصادی
استان زنجان



جمهوری اسلامی ایران
سازمان برنامه و بودجه کشور
سازمان مدیریت و برنامه ریزی
استان زنجان

سند برنامه توسعه اقتصادی، اشتغالزایی و طرح توسعه پایدار منظومه های روستایی

استان زنجان

پیش نویس مقدماتی
(ویرایش اول)



شهرستان: ماهنشان
بخش: مرکزی

ارنا نه مشاور
مهندسی مشاور
مشاور شهرساز، برنامه ریز و پدافند غیرعامل



جمهوری اسلامی ایران
سازمان برنامه و بودجه کشور
سازمان مدیریت و برنامه ریزی
استان زنجان

سند

برنامه توسعه اقتصادی، اشتغالزایی

و طرح توسعه پایدار منظومه های روستایی استان زنجان

شهرستان: ماهنشان

بخش: مرکزی

ویرایش سوم

۱۳۹۸

پیشگفتار	۴
مقدمه	۵
۱-۱- شاخص های وضعیت توسعه بخش	۵
۲-۱- قابلیت ها	۶
۳-۱- محدودیت ها و تنگناها	۸
۴-۱- مسائل کلیدی بخش	۹
۵-۱- سازمان فضایی موجود	۱۱
۲- تصور کلان توسعه روستاهای بخش	۱۱
۲-۱- اهداف کلی	۱۱
۲-۲- اهداف کمی	۱۲
۲-۳- جهت گیری های توسعه	۱۲
۲-۴- راهبردها	۱۳
۲-۵- سیاست ها	۱۴
۲-۶- تعیین الزامات تحقق اهداف و سیاست ها	۱۶
۲-۷- سازمان فضایی افق	۱۷
۳- اقدامات، فعالیت ها، طرح ها، پروژه های توسعه بخش (پیوست سند)	۱۷
پیوست و ضمیمه	۱۸

پیشگفتار

روستاها در استان زنجان همانند سایر روستاهای کشور متأثر از جریان وسیع تغییرات فناوری و ارتباطات، تحولات متفاوتی را در زمینه های اقتصادی، اجتماعی و فرهنگی تجربه کرده اند؛ به گونه ای که، سرمایه گذاری های گسترده در زیرساخت های کالبدی روستاها، چهره و کالبد آن ها را تغییر داده و سطح انتظارات جامعه روستایی را به جامعه شهری نزدیک و همسو کرده است. با وجود این اقدامات، ساختار تولید و اشتغال در روستا دستخوش تغییرات محدودتری بوده است.

رشد اقتصاد روستا بر دو محور رشد سرمایه گذاری و رشد بهره وری متکی است. البته رشد صرفاً بر مبنای سرمایه گذاری به سرعت مشمول قاعده بازده نزولی عوامل تولید شده و بازده سرمایه گذاری متاخرتر را کاهش می دهد. بنابراین رشد روستا به صرف انجام سرمایه گذاری جدید مقرون به صرفه نبوده و به سرعت متوقف می شود. مطالعات اقتصادی نشان می دهد که رشد بیش از ۵۰ درصد رشد اقتصادی به ویژه در روستاها وابسته به ارتقا و رشد بهره وری است. زمینه های سرمایه گذاری در روستاها را می توان از طریق قابلیت سنجی و تحلیل تنگناها و سایر ملاحظات نظیر بازار استخراج نمود و در قالب پروژه های اولویت دار، فرآیند رشد اقتصاد روستا و به تبع آن تحول در روستا را با سرمایه گذاری های جدید تسریع نمود. سرمایه گذاری و سیاست گذاری برای ارتقای بهره وری عمومی در اقتصاد روستا به جای نگاه پروژه ای و یک بعدی نیازمند رویکرد سیستماتیک و فرآیندی است.

در قالب چارچوب های مقرر از سوی سازمان مدیریت و برنامه ریزی استان، اجرای اسناد بخش ها با راهبری اداره کل بنیاد مسکن انقلاب اسلامی و با مشارکت دستگاه های اجرائی مورد اهتمام قرار گرفته است. نظارت و رصد اجرای سند بخش ها در چارچوب رویه های جاری دنبال خواهد شد. نتایج نظارت در مقاطع ۶ ماهه به شورای برنامه ریزی و توسعه استان گزارش خواهد شد. خاستگاه "برنامه توسعه اقتصادی و اشتغالزایی روستائی" شامل جزء ۱ بند الف ماده ۲۷ قانون برنامه ششم "دولت مکلف است در راستای برنامه ریزی منطقه ای و تقویت اقتصاد روستایی و توسعه اقتصاد صادرات محور در طول اجرای قانون برنامه هر سال، در پنج هزار روستا با توجه به استعدادها و ظرفیت های بومی و محیطی و قابلیت محلی - اقتصادی آن منطقه، با مشارکت نیروهای محلی و با بهره گیری از تسهیلات بانکی، حمایت های دولتی و سرمایه گذاری بخش خصوصی، برنامه توسعه اقتصادی و اشتغالزایی آن روستاها را به وسیله سازمان استان تهیه کند و به تصویب شورای توسعه و برنامه ریزی استان مربوطه برساند." بازنگری بندهای "ب" و "د" در سال ۱۴۰۱ (در چارچوب مضامین مرتبط برنامه هفتم) و بند "ج" بصورت سالانه انجام خواهد شد.

برنامه ریزی فضایی توسعه پایدار منظومه های روستایی، با تاکید بر راهبرد شبکه منطقه ای و اصول برنامه ریزی راهبردی، به دنبال توسعه هماهنگ منظومه روستایی و تقویت روابط مکمل، افقی و پیوندهای سازمان یافته اجتماعی، فرهنگی، اقتصادی و ارتباطی بین نقاط شهری-روستایی و پیوند این عرصه با اقتصاد محلی، منطقه ای و ملی در ساختاری شبکه ای با مشارکت جوامع محلی و روستاییان می باشد. خاستگاه "طرح توسعه پایدار منظومه های روستائی" بند ح ماده ۱۹۴ قانون برنامه پنجم می باشد که طی آن دولت مکلف است به منظور بهبود وضعیت روستاها در زمینه سیاستگذاری، برنامه ریزی، راهبری، نظارت و هماهنگی بین دستگاههای اجرائی، ارتقاء سطح درآمد و کیفیت زندگی روستائیان و کشاورزان و کاهش نابرابری های موجود بین جامعه روستایی، عشایری و جامعه شهری، حمایت لازم را از اقدامات زیر به عمل آورد. نتیجه مطالعات طرح منظومه روستایی ساماندهی روستاها در قالب مجموعه های روستایی به منظور خدمات رسانی بهتر و مؤثرتر خواهد بود.

دستگاه های مرتبط با توسعه نواحی روستایی در این طرح در قالب چارچوب های مقرر از سوی سازمان مدیریت و برنامه ریزی استان، اجرای اسناد بخش ها با مدیریت اداره کل بنیاد مسکن انقلاب اسلامی مورد اهتمام قرار خواهد گرفت. نظارت و رصد اجرای سند بخش ها در چارچوب رویه های جاری دنبال خواهد شد. نتایج نظارت در مقاطع ۶ ماهه به شورای برنامه ریزی و توسعه استان گزارش خواهد شد. انتظار و نتیجه مورد نظر از طرح های توسعه پایدار

منظومه روستایی و برنامه توسعه اقتصادی و اشتغالزایی روستائی تبدیل نقاط روستایی بخش مرکزی ماه‌نشان به مناطقی قابل زیست، ارتقای کیفیت زندگی روستائیان، کاهش فقر، تحقق معیشت پایدار، شکل‌گیری پایداری جمعیتی و افزایش بهره‌برداری پایدار از منابع می‌باشد.

مقدمه

لازمه برنامه ریزی درست و اصولی آگاهی از وضعیت موجود نواحی و براساس شاخص‌ها می‌باشد.

۱-۱- شاخص‌های وضعیت توسعه بخش

جدول شماره ۱: متغیرها و شاخص‌های بیان وضعیت موجود

عنوان متغیر / شاخص	مقدار	واحد	سال	سهم / مقدار متغیر / شاخص (درصد)	
				استان	شهرستان
جمعیت	۲۲۲۶۱	نفر	۱۳۹۵	۵۶,۴	۲,۰۱
رشد سالانه جمعیت (۱۳۹۵-۱۳۹۰)	-۱,۰۱	درصد	۱۳۹۵	-۰,۴۴	۰/۸۱
میزان روستانشینی	۷۷	درصد	۱۳۹۵	۷۴	۳۲,۷
نرخ جوانی	۲۷,۲	درصد	۱۳۹۵	۲۷,۳	۲۳,۹
نرخ میانسالی	۶۴,۹	درصد	۱۳۹۵	۶۵,۲	۶۹,۴
نرخ سالمندی	۷,۵	درصد	۱۳۹۵	۷,۴	۶,۷
تراکم نسبی جمعیت	۱۶	نفر	۱۳۹۵	۱۴	۴۸
نرخ موالد	۱,۶۲	نرخ	۱۳۹۵	۱,۶۱	-
نرخ با سوادی (کل)	۷۳,۱	درصد	۱۳۹۵	۷۴,۲	۸۴,۸
نرخ با سوادی زنان	۶۶,۸	درصد	۱۳۹۵	۶۷,۱	۸۰,۳
نرخ با سوادی زنان در نقاط روستایی	۶۱,۴	درصد	۱۳۹۵	۶۱,۹	۶۹,۴
دوره‌های آموزشی اجرا شده توسط آموزش فنی و حرفه‌ای	۳۱	دوره	۱۳۹۵	۴۵	۳,۶۲
نرخ مشارکت اقتصادی	۴۱,۳	درصد	۱۳۹۵	۴۱,۲	۳۸,۴
بار تکفل اقتصادی	۲,۱	نفر	۱۳۹۵	-	-
سطح زیر کشت بخش از استان	۶,۲	درصد	۱۳۹۵	-	-
نرخ بیکاری	۶,۷	درصد	۱۳۹۵	-	۱۰,۶
میانگین اراضی زراعی هر بهره‌بردار	۱,۱۱	هکتار	۱۳۹۵	-	-
میانگین تعداد دام سبک هر دامدار	۱۲,۴	راس	۱۳۹۷	-	-
تولید شیرخام	۵۵۰۰	تن	۱۳۹۶	۶,۰۵	۳,۰۹
تولید گوشت طیور	۷۶۸	تن	۱۳۹۶	۵۲	۱,۵۸
تولید گوشت قرمز	۱۱۰۳	تن	۱۳۹۶	۶۱	۶,۹۲

اجتماعی و فرهنگی

اقتصادی و تولیدی

جدول شماره ۱: متغیرها و شاخص های بیان وضعیت موجود

سهم / مقدار متغیر / شاخص (درصد)		سال	واحد	مقدار	عنوان متغیر / شاخص	
استان	شهرستان					
۲,۴۴	۵۳	۱۳۹۶	تن	۲۸۱	تولید تخم مرغ	تصادی و تولیدی
۵,۴۵	۵۲	۱۳۹۶	تن	۵۱	تولید عسل	
۵۳	۲۲۰۰۰	۱۳۹۶	تن	-	تولید زردآلو	
۵۵,۴۶	۹۳	۱۳۹۶	تن	۸۱۰۵	تولید آبیان	
-	-	۱۳۹۷	هکتار	۳۲۰۰	فرسایش اراضی کشاورزی	طبیعی
-	-	۱۳۹۷	درصد	۶۵	سطح اراضی شیب دار	
۴۳	۸	۱۳۹۷	تعداد	۶	روستاهای هدف گردشگری	
۵۷,۴۶	۲۲,۱۸	۱۳۹۵	درصد	۲۱,۶۷	درصد مساکن با اسکلت فلزی و بتون آرمه	زیرساختی و زیربنایی
-	-	۱۳۹۵	درصد	۸۱	روستاهای بهره منداز آب شرب سالم لوله کشی شده	
-	-	۱۳۹۵	درصد	۹۶	روستاهای دارای سکنه بهره مند از برق	
-	-	۱۳۹۵	درصد	۴۰,۶	روستاهای برخوردار از گاز طبیعی	
-	-	۱۳۹۵	درصد	۸۱	روستاهای بهره مند از مطالعات طرح هادی	
-	-	۱۳۹۷	درصد	۱۰۰	پوشش خانه های بهداشتی	
۰	۰	۱۳۹۵	کیلومتر	۰	آزاد راه	
۰	۰	۱۳۹۵	کیلومتر	۰	بزرگراه	
۰	۰	۱۳۹۵	کیلومتر	۰	راه اصلی	
۱۱,۷۶	۵۲,۳	۱۳۹۵	کیلومتر	۱۰۶	راه فرعی	
۹,۴۹	۵۳,۶	۱۳۹۵	کیلومتر	۴۰۰	راه روستایی	
۰	۰	۱۳۹۶	واحد	۰	تعداد اقامتگاه	

۲-۱- قابلیت ها

اقتصادی

- ۱- وجود اراضی مستعد بخصوص درحاشیه رودخانه قزل اوزن برای توسعه باغات؛
- ۲- بالایودن میزان تولیدات بویژه در زمینه دامداری؛
- ۳- امکان توسعه صنایع تبدیلی و تکمیلی کشاورزی؛
- ۴- امکان ایجاد کارخانه فرآوری محصولات دامی؛
- ۵- امکان توسعه صنایع دستی در سطح بخش؛

- ۶- امکان توسعه دامداری های صنعتی و نیمه صنعتی؛
- ۷- امکان تبدیل اراضی دیم به آبی؛
- ۸- قابلیت تولید گیاهان دارویی متنوع و فراوری وابسته آن؛
- ۹- امکان توسعه صنایع آب؛
- ۱۰- وجود پتانسیل های مواد معدنی برای استخراج.

اجتماعی

- ۱- روند صعودی رشد طبیعی جمعیت
- ۲- روابط حسنه میان ساکنان روستاها و غنای آداب و رسوم جمعی نظیر برگزاری با شکوه مراسم مذهبی در مناسبت های؛
- ۳- روابط مسالمت آمیز میان طوایف موجود در روستاها؛
- ۴- مناسب بودن سطح سرمایه اجتماعی؛
- ۵- امکان ایجاد تشکل های اجتماعی- فرهنگی در سطح روستا؛
- ۶- مشارکت مردم در اهدای زمین برای ساخت بناهای آموزشی؛
- ۷- بالا بودن درصد قبولی دانش آموزان در مقاطع تحصیلی سه گانه.

زیست محیطی (آب و خاک)

- ۱- شرایط اقلیمی و منابع آب متنوع محدوده؛
- ۲- وجود رودخانه دایمی و فصلی قزل اوزن؛
- ۳- وجود مراتع خوب و متوسط در سطح بخش؛
- ۴- بیلان مثبت آبهای سطحی در حوضه های آبریز بخش؛
- ۵- وجود لایه های نفوذناپذیر قرمز بالایی و تأثیر آن در کاهش آلودگی منابع آبهای زیرزمینی ؛
- ۶- امکان آبیاری تکمیلی در بخشی از اراضی زیر کشت؛
- ۷- امکان مهار سیلابها و بهره برداری از آنها؛
- ۸- تنوع گونه های گیاهی و جانوری و وجود گونه های نادر گیاهی و جانوری.

کالبدی-فضایی

- ۱- ظرفیت های مناسب برای توسعه حمل و نقل کالا و خدمات؛
- ۲- اجرای طرح هادی در بیشتر روستاهای بخش؛
- ۳- امکان دسترسی آسان و تبادل کالا و مسافر بلحاظ وجود پتانسیل های معدنی و آبی؛
- ۴- افزایش درجه راه بین ماهنشان- مشمپا، ماهنشان- دوزکند به حلب؛
- ۵- بالابودن نسبت راه های روستایی در سطح بخش.

گردشگری

- ۱- وجود آثار تاریخی متعدد در بیشتر روستاها؛
- ۲- عدم وجود پیش داوری ذهنی در مخالفت با حضور گردشگران و افراد غریبه در روستاها؛

- ۳- وجود چشمه های متعدد و پرآب؛
- ۴- امکان سرمایه گذاری در بخش زیرساخت های گردشگری؛
- ۵- شرایط و اقلیم مناسب برای توسعه گردشگری؛
- ۶- قرار گرفتن یکی از مناطق نمونه گردشگری استان در این منطقه (قلعه بهستان).

۳-۱- محدودیت ها و تنگناها

اقتصادی

- ۱- کمبود امکانات سیلو و سردخانه و کشتارگاه؛
- ۲- ضعف مکانیزاسیون؛
- ۳- فقدان جاذبه برای بخش خصوصی برای بهره برداری از تأسیسات اجرا شده؛
- ۴- عدم وجود صنایع تبدیلی مناسب برای فرآوری محصولات کشاورزی؛
- ۵- عدم وجود زیرساخت های آموزش فنی و حرفه ای و کارگاه های آموزشی برای آشنایی مردم با علوم روز و کارآفرینی؛
- ۶- نبود بازار فروش بدون واسطه محصولات دامی؛
- ۷- فروش محصولات تولیدی به واسطه ها.

اجتماعی

- ۱- نرخ باسوادی پایین در میان زنان؛
- ۲- بالا بودن نرخ مهارفروستی در سطح بخش؛
- ۳- چالش با جمعیت عشایری به دلیل نحوه بهره برداری از مراتع پیرامون نقاط روستایی؛
- ۴- روند رو به افزایش نرخ سالمندی جمعیت؛
- ۵- عدم وجود تشکل های اجتماعی مربوط به زنان.

زیست محیطی (آب و خاک)

- ۱- شیب زیاد در بیش از ۶۵ درصد اراضی بخش و یکپارچه نبودن اراضی؛
- ۲- فقر مواد آلی و خاکهای شور، آهکی و قلیایی در مناطق وسیعی از شهرستان؛
- ۳- سیل خیزی و عدم مدیریت مناسب آبهای سطحی؛
- ۴- دور بودن اراضی مستعد و دشت ها از آبهای سطحی؛
- ۵- وجود ۳۲۰۰ هکتار اراضی با کلاس فرسایش شدید و خیلی شدید؛
- ۶- پایین بودن راندمان بهره برداری و عدم استفاده از پتانسیل روانابهای طبیعی؛
- ۷- عدم مطالعات جامع آب و خاک و فقدان بانک اطلاعاتی؛
- ۸- بالا بودن EC^۱ خاک های اطراف قزل اوزن و مانع بودن آن برای اجرای آبیاری مکانیزه.

کالبدی-فضایی

- ۱- انزوای جغرافیایی و دسترسی بشدت نامناسب به جاده های ارتباطی میان شهری و بویژه روستایی؛
- ۲- پراکندگی روستاهای شهرستان؛
- ۳- کمبود امکانات رفاهی، خدماتی در منطقه؛
- ۴- محدودیت در سرمایه گذاری بخش خصوصی به لحاظ کوهستانی بودن منطقه و دوری از مرکز؛
- ۵- پایین بودن سطح کیفیت راه های روستایی؛
- ۶- ضعف امکانات مرکز حوزه ها در خدمات رسانی به روستاهای پیرامون؛
- ۷- عدم سرمایه گذاری های بزرگ و مرتبط با انرژی برق.

گردشگری

- ۱- عدم وجود مسیرهای ارتباطی مناسب و امکانات تفریحی و گردشگری در راستای جذب سرمایه گذار؛
- ۲- عدم وجود طرح جامع گردشگری و فقدان برنامه ریزی اجرایی و ضعف تبلیغات در معرفی آثار؛
- ۳- عدم وجود بازارچه ها یا فروشگاه های محصولات صنایع دستی و هنرهای سنتی؛
- ۴- ضعف در مطالعات مردم نگاری و پژوهش های مردم شناسی؛
- ۵- عدم وجود جشنواره ها و نمایشگاه ها و شرکت در نمایشگاه های داخلی و خارجی.

۴-۱- مسائل کلیدی بخش

بر اساس نتایج بررسی وضعیت حوزه های مختلف توسعه در بخش مرکزی شهرستان ماه‌نشان و با هدف توسعه پایدار منطقه ای، تحول در حوزه رویکرد، اقدام و نتایج فرایند توسعه می بایست در مسایل زیر صورت پذیرد:

اقتصادی

- ۱- پایین بودن زیرساخت های اقتصادی و پشتیبان فعالیت و خدمات وابسته به بخش کشاورزی؛
- ۲- سطح پایین تنوع حوزه تولید و تکمیل زنجیره ارزش تولید در حوزه کشاورزی و صنایع تبدیلی و تکمیلی؛
- ۳- نبود زنجیره ارزش محصولات تولیدی (تامین نهاده ها، فرایند تولید، فرآوری و فروش) بویژه در محصولات کشاورزی، دامپروری و صنایع دستی روستایی؛
- ۴- پایین بودن سطح تنوع فعالیت های اقتصادی در سطح بخش؛
- ۵- نبود بازاریابی برای محصولات تولیدی بخش ماه‌نشان؛
- ۶- سنتی بودن تولید محصولات کشاورزی و سایر فعالیت های اقتصادی؛
- ۷- پایین بودن نرخ فعالیت اقتصادی زنان؛
- ۸- پایین بودن سطح بهره وری عوامل تولیدی؛
- ۹- رشد ضعیف بخش خدمات نوین بازرگانی از جمله تجارت الکترونیک.

اجتماعی

- ۱- پایین بودن سهم زنان در مدیریت روستاهای بخش؛
- ۲- سطح پایین سواد در بخش ماه‌نشان کمتر از میانگین استانی؛
- ۳- کمبود مراکز و کانون های فرهنگی؛
- ۴- ضعف مشارکت روستاییان در تعیین اهداف و استراتژی ها و تقویت مدیریت مشارکتی و مردمی؛

- ۵- کمبود تشکل‌های مردمی و مشارکتی زنان؛
- ۶- پایین بودن استفاده از ظرفیت های جوانان تحصیل کرده در فرایند مدیریت روستایی؛
- ۷- پایین بودن سطح درآمدهای پایدار دهیاری ها؛
- ۸- وجود ساختار سنی جوان.

زیست محیطی (آب و خاک)

- ۱- سطح پایین پایداری فعالیت های اقتصادی انجام شده در سطح بخش (پرورش ماهی)؛
- ۲- چرای مفرط و عدم تعادل دام و مرتع؛
- ۳- استفاده بی رویه از منابع آب های سطحی و زیرزمینی بخش؛
- ۴- رشد کالبدی سکونتگاه ها در اراضی حاصلخیز کشاورزی؛
- ۵- آلودگی آب رودخانه قزل اوزن به علت مصرف بیش از حد مواد شیمیایی توسط واحدهای پرورش ماهی؛
- ۶- کمبود آب شرب در فصل تابستان در روستاهای بخش؛
- ۷- پایین بودن کیفیت منابع آب شرب در برخی از روستاهای بخش؛
- ۸- فرسایش بالای منابع خاکی بخش کشاورزی.

کالبدی-فضایی

- ۱- پایین بودن پیوند های فیزیکی و ارتباطی بین نقاط سکونتگاهی؛
- ۲- توسعه ناکافی شبکه های زیرساختی (آب، برق، گاز، تلفن و اینترنت) در روستاهای محروم و کم برخوردار؛
- ۳- پایین بودن سطح مسکن مقاوم سازی شده؛
- ۴- عدم توزیع مناسب خدمات به دلیل ضعف اعتدال فضایی در سکونتگاه های مرکزی و دسترسی های دشوار؛
- ۵- عدم توجه به کارکرد هر یک از سکونتگاه ها با توجه به نقش عملکردی حوزه در سازمان فضایی مطلوب منظومه؛

- ۶- عدم مقاوم سازی کالبد روستا برای مقابله با سیل؛
- ۷- ضعف زیرساخت های اقتصادی در سطح مراکز حوزه، مجموعه و منظومه؛
- ۸- پراکندگی آبادی های کوهستانی با شمار جمعیت محدود؛
- ۹- تعدد سکونتگاه های روستایی با راههای ارتباطی نامناسب.

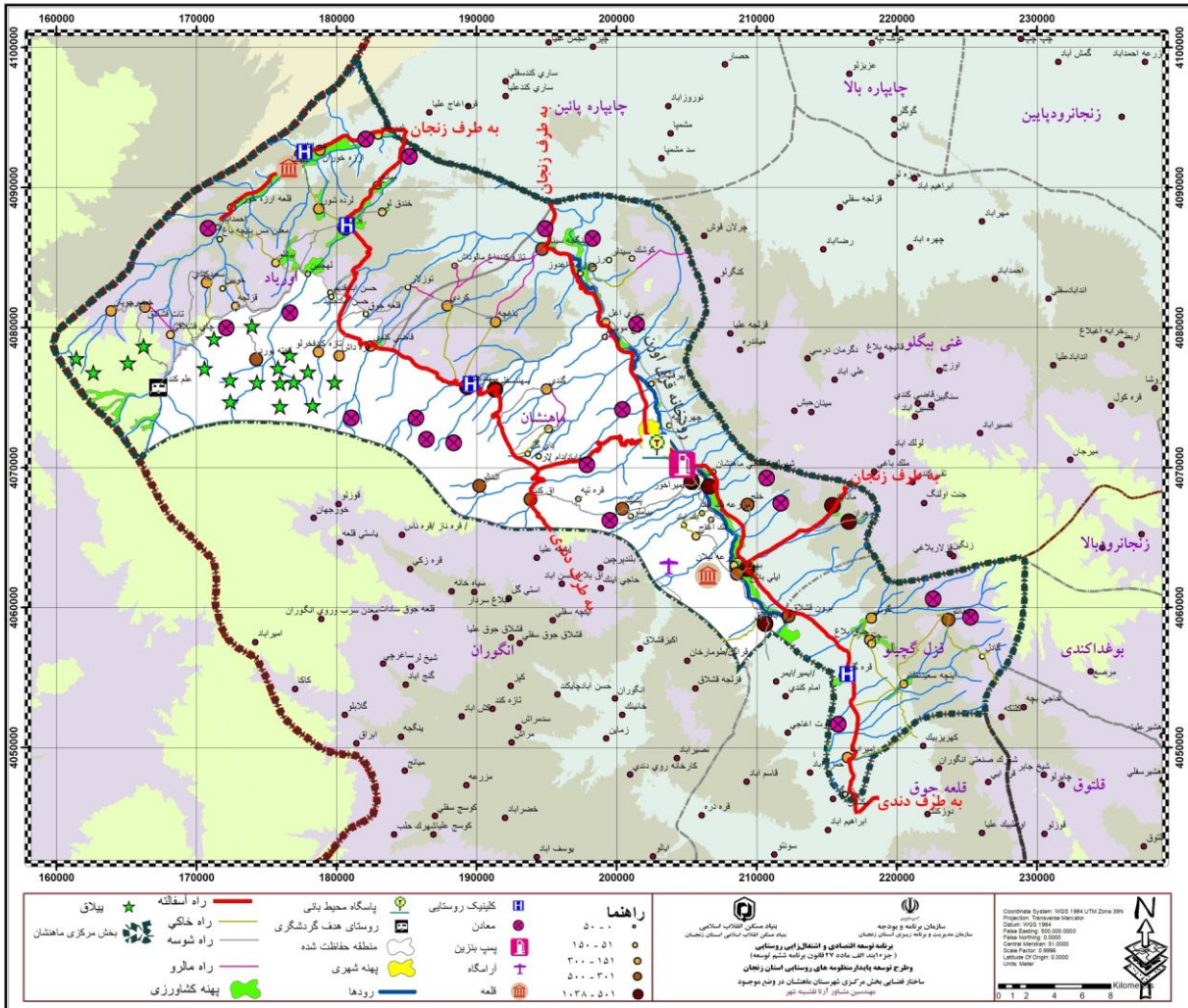
گردشگری

- ۱- عدم وجود بازارهای سنتی عرضه محصولات هنری - فرهنگی و غذایی به منظور توسعه و بهبود کیفیت صنایع دستی و محصولات بومی، گیاهان دارویی؛
- ۲- کمبود برگزاری همایش‌ها، جشنواره‌ها و رویدادهای فرهنگی در فصول مختلف سال؛
- ۳- کمبود برنامه‌های بازاریابی و معرفی جاذبه های گردشگری شهرستان در رسانه های ملی، شبکه های مجازی، مجلات و روزنامه‌های عمومی و تخصصی؛
- ۴- کمبود دفاتر خدمات مسافرتی فعال به منظور برنامه‌ریزی گشت‌های گروهی به شهرستان؛
- ۵- ضعف زیرساخت های ارتباطی در روستاهای دارای پتانسیل؛

۶- کمبود امکانات رفاهی، خدماتی در سطح بخش؛

۷- سطح پایین تمایل به سرمایه گذاری در بخش گردشگری بخش.

۱-۵- سازمان فضایی موجود



۲- تصور کلان توسعه روستاهای بخش

شهرستان ماهشان، شهرستانی پیشرو در توسعه صنایع تبدیلی و تکمیلی و گردشگری است که از این طریق،

زمینه را برای توسعه پایدار فراهم خواهد شد.

۱-۲ اهداف کلی

- پایداری جمعیتی.
- بهره برداری پایدار و اصولی از منابع طبیعی.
- برقراری اعتدال فضایی.

- ارتقای بهره وری عوامل تولید در جامعه روستایی
- تحقق معیشت پایدار روستائیان.

۲-۲- اهداف کمی

پیش بینی سال ۱۴۰۵	سال پایه		هدف کمی		سرفصل های کلی
	میزان	۱۳۹۵	واحد سنجش	شاخص	
۲۱۲۵۵	۲۲۲۶۱	۱۳۹۵	نفر	جمعیت کل	جمعیت و جوامع
-۰/۴۶	-۱,۰۱	۱۳۹۵	درصد	نرخ رشد جمعیت ۱۳۹۵-۱۴۰۵	
۶۴	۷۷	۱۳۹۵	درصد	میزان روستانشینی	
۵۲	۵۷	۱۳۹۵	تعداد	روستاهای دارای سکنه	
۱۲۸۲	۱۲۸۲	۱۳۹۵	کیلومتر مربع	مساحت	سرزمین
۱۶,۵۷	۱۷,۳۶	۱۳۹۵	نفر در کیلومتر مربع	تراکم نسبی جمعیت کل	
۱۵۳۲۹	۱۴۵۷۱	۱۳۹۵	نفر	تعداد کل شاغلین	نیروی انسانی
۱۰۵۷۱	۱۰۶۱۳	۱۳۹۵	نفر	تعداد شاغلین روستایی	
۲,۰۱	۲,۱	۱۳۹۵	نفر	بار تکفل اقتصادی	اقتصاد و تولید
۲۱۵۵۳	۲۱۵۶۷	۱۳۹۳	هکتار	سطح کل زیر کشت	
۱۳۶۴۱	۱۴۰۵۲	۱۳۹۳	هکتار	سطح زیر کشت دیم (زراعت)	
۵۴۶۱	۵۲۳۰	۱۳۹۳	هکتار	سطح زیر کشت آبی (زراعت)	
۲۴۵۱	۲۲۸۵	۱۳۹۳	هکتار	سطح باغات	
۵۴۳۷۱	۵۹۵۹۴	۱۳۹۳	تعداد	دام سبک	
۶۸۷۱	۴۱۳۰	۱۳۹۳	تعداد	دام سنگین	
۵۲	۲۱,۶۷	۱۳۹۵	درصد	مساکن با اسکلت فلزی و بتون آرمه	
۱۰۰	۸۱	۱۳۹۷	تعداد	روستاهای بهره مند از آب سالم لوله کشی	زیرساخت و زیربنا
۱۰۰	۹۶	۱۳۹۷	تعداد	روستاهای برخوردار از برق	
۱۰۰	۴۰,۶	۱۳۹۷	تعداد	روستاهای برخوردار از گاز طبیعی	
۱۰۰	۸۱	۱۳۹۷	تعداد	روستاهای دارای طرح هادی	

۲-۳- جهت گیری های توسعه

- ۳- مدیریت و بهره برداری پایدار از منابع طبیعی و مراقبت از اجزایی یکپارچه محیط زیست؛
- ۴- ارتقای زیرساخت های اقتصادی و پشتیبان فعالیت و خدمات وابسته به بخش کشاورزی؛
- ۵- تنوع بخشی به حوزه تولید و تکمیل زنجیره ارزش تولید در حوزه کشاورزی و صنایع تبدیلی و تکمیلی؛
- ۶- توسعه به هم پیوسته سازمان فضایی نظام سکونت و فعالیت شهری - روستایی؛
- ۷- توسعه جامعه شبکه ای برای گذار از انزوای فیزیکی - جغرافیایی به ویژه در نواحی روستایی؛
- ۸- سرمایه گذاری فرهنگی برای تقویت هویت بخش و افزایش حس تعلق افراد به بخش ماهنشان؛
- ۹- سرمایه گذاری بر آموزش و پرورش برای تربیت جامعه و توسعه سواد های پایه ای عصر اطلاعات در بین کودکان، نوجوانان و جوانان؛

۱۰- آموزش مهارت‌های کاربردی کشاورزی، دامپروری و صنایع تکمیلی و جانبی آن‌ها، صنایع فرهنگی و گردشگری؛

۱۱- ارتقای زیرساخت‌های اجتماعی و کیفیت زندگی؛

۱۲- بهبود دامنه تاب‌آوری اجتماع محلی در مواجهه با آسیب‌ها و شوک‌های محیطی و درونی؛

۱۳- بهبود مسئولیت‌پذیری فردی، اجتماعی و نهادی و مشارکت ذینفعان در فرآیند پیشرفت بخش؛

۱۴- توسعه ظرفیت‌های پایدار و قابل تجدید به ویژه در حوزه‌ی گردشگری؛

۱۵- ارتقای فرهنگ و فضای عمومی کسب و کار و کارآفرینی؛

۱۶- بهبود سطح آگاهی، نوآوری و فناوری در کاربرد نهاده‌های تولید و خدمات پشتیبان تولید؛

۱۷- جذب سرمایه‌های داخلی و خارجی در توسعه دانش و فن آوری؛

۱۸- توسعه صنعتی و معدنی و توسعه خوشه‌های صنعتی.

۲-۴- راهبردها

راهبردهای اقتصادی

ارائه آموزش در راستای افزایش توان مهارتی بهره‌برداران در بکارگیری فنون جدید

افزایش بهره‌وری عوامل تولید

تکمیل زنجیره تولیدات کشاورزی، صنعت، معادن و دامی منطبق بر نیاز بازار و جامعه محلی

افزایش عملکرد محصولات

الگوسازی و تسهیل در راه‌اندازی کسب و کارها و تولید محصولات جدید

حمایت از تشکلهای خصوصی و توسعه خدمات کشاورزی

بهره‌گیری بهینه از ظرفیت‌های محیطی

ترویج و آموزش و انجام مطالعات جامع عمل‌آوری آبریزان تولیدی و صنایع معدنی.

راهبردهای اجتماعی

برابری فرصت‌های آموزشی و فراهم کردن آموزش یکسان برای لازم‌التعلیمان

بهره‌گیری از دانش بومی روستائیان جهت افزایش مشارکت

تمرکز زدایی تصمیمات از سطح استانی و شهرستانی به سطح محلی

استفاده از ظرفیت‌های جوانان تحصیل کرده

افزایش مشارکت زنان

تقویت ابعاد ساختی (شبکه‌ای) و هنجاری اعتماد، آگاهی، ارزش‌ها سرمایه‌های اجتماعی

حمایت از طبقات اجتماعی آسیب‌پذیر

بهره‌گیری از سرمایه‌های اجتماعی، ظرفیت‌های انسانی و نخبگان در فرایند برنامه‌ریزی

توسعه تسهیل‌گری و ایجاد سازمانهای مردم‌نهاد در راستای توسعه و آبادانی بخش و شهرستان.

راهبردهای زیست‌محیطی

بهره برداری از منابع و خاک بر اساس اصل توسعه پایدار
توسعه بهره برداری از پتانسیل منابع آب سطحی جهت مصارف زراعی در نواحی مختلف
حفظ پتانسیل آبدهی آبخوان و تداوم بهره برداری از این منابع اراضی دشتی
افزایش حمایت های قانونی از منابع طبیعی تجدید شونده
آبخیزداری حوضه های آبریز رودخانه و طولانی تر نمودن زمان جریان در رودخانه های فصلی
کنترل مداوم ظرفیت، تغذیه و تخلیه سفره های آب زیرزمینی در اراضی دشتی
مدیریت بهره برداری از منابع آب پایه رودخانه و چشمه ها برای حفظ حیات وحش
کنترل استفاده از سموم و نمک در واحدهای پرورش ماهی و کاهش آلودگی ها در واحدهای صنعتی و معدنی.

راهبردهای کالبدی فضایی

ایجاد راههای ارتباطی مناسب بین مناطق بمنظور ایجاد زمینه سرمایه گذاری
ارتقاء کیفیت راههای موجود و رفع نقاط حادثه ساز
تقویت پیوندهای فیزیکی فرامنطقه ای شهرستان و نقاط شهری آن با محورهای برتر توسعه
افزایش پیوندهای منطقه ای فرااستانی استان زنجان با آذربایجان غربی
تقویت پیوندهای شهری - روستایی از طریق برپایی و برنامه ریزی نظام سلسله مراتب خدمات رسانی با تأکید بر
مراکز روستایی برتر
ایجاد فضاهای خدماتی و رفاهی در سطح سکونتگاه ها بر اساس نقش و عملکرد آنها در منطقه
مقاوم سازی مسکن روستایی براساس رویکرد معیشت پایدار و معماری بومی

۲-۵- سیاست ها

سیاست های اقتصادی

اجرای عملیات تسطیح اراضی و اجرای تناوبهای مناسب
ایجاد صنایع تبدیلی و فرآوری محصولات
افزایش دوره های آموزشی ترویجی در زمینه زراعت و باغداری
اجرای طرحهای اصلاح نژاد دام و طیور و تبدیل دامداریهای سنتی به نیمه صنعتی و صنعتی
گسترش واحدهای صنعتی متناسب با مزیت نسبی هر سکونتگاه
استفاده از بخش خصوصی و تشکلهای مردمی در اجرای طرحها و پروژه ها
برنامه ریزی در جهت افزایش تولید و بهره گیری از فناوریهای مدرن این صنعت
افزایش ضریب مکانیزاسیون
تغییر ترکیب ساختار اقتصادی تک بخشی مبتنی بر کشاورزی، به چند بخشی مبتنی بر خدمات و صنعت
افزایش راندمان آب از طریق توسعه مکانیزاسیون و سیستمهای تحت فشار
ایجاد و توسعه فعالیت های صنعتی متکی بر مزیت های نسبی
بالا بردن بهره وری و کارایی نیروی کار روستایی از طریق آموزش
تغییر الگوهای بهره برداری سنتی، به مدرن و نوین
تکمیل زنجیره ارزش محصولات تولیدی (تامین نهاده ها، فرایند تولید، فرآوری و فروش) بویژه در محصولات
کشاورزی، دامپروری و صنایع دستی روستایی

ارتقای سطح درآمدی و اشتغال بخشی
کاهش بار تکفل و افزایش رفاه نسبی.

سیاست های اجتماعی

بهره گیری از دانش بومی روستائیان جهت افزایش مشارکت و شرکت روستائیان در برنامه ها
گسترش خدمات عمرانی به روستاهای مورد مطالعه با در نظر گرفتن نقش مردم
متنوع سازی ساختار وظایف و اختیارات دهیاری و شورای اسلامی روستا
تمرکز زدایی تصمیمات از سطح ملی به سطح محلی
سامان بخشی ساختاری- کارکردی به نهادهای مدیریت محلی
ارائه اعتبارات مالی توسط بانک ها به خانوارهای فقیر جهت افزایش مشارکت آنها
استفاده از ظرفیت های جوانان تحصیل کرده در فرایند مدیریت روستایی
برقراری تعامل منطقی بین نیروهای بومی و غیربومی برای برنامه ریزی
استفاده از توانمندی های زنان و بکارگیری آنها در شوراها و دهیاری ها

سیاست های زیست محیطی

شناسایی مناطق مستعد جهت اجرای عملیات بخش سیلاب و آبخوانداری و معادن
مطالعه و تهیه نقشه های مناطق سیل خیز و بحرانی
تهیه و تصویب و واگذاری و اجرای طرحهای مرتعداری جهت بهبود وضع مراتع و دامداران
طرح ساحل سازی حاشیه رودخانه ها
مطالعه کنترل فرسایش و حفاظت آبراهه رودخانه ها
عملیات پخش سیلاب و بهره برداری از سیلابها
تخصیص اعتبار جهت احداث طرح بند انحرافی و کانال انتقال آب
برنامه ریزی برای کاهش مخاطرات طبیعی در روستاهای در معرض سوانح طبیعی شناسایی شده

سیاست های کالبدی فضایی

تقویت سکونتگاه های مرکزی و تسهیل دسترسی به آنها به منظور اعتدال فضایی در توزیع خدمات
سهیم کردن عشایر در حفاظت از مراتع در عرصه تصمیم حفاظت از مراتع
تقویت روابط موثر و مکمل میان سکونتگاههای منظومه و انتظام فضایی - شبکه ای منظومه با منظومه های

مجاور

کنترل توسعه کالبدی سکونتگاه ها در اراضی حاصلخیز کشاورزی
توجه به اولویت های توسعه ای طرح های فرادست و سیاست های دستگاه های ذیربط در ارتباط با منظومه و
منظومه های مجاور

تعیین کارکرد هر یک از سکونتگاه ها با توجه به نقش عملکردی حوزه در سازمان فضایی مطلوب منظومه
توسعه سکونتگاه ها با توجه به ساختارها و متناسب با نقش و کارکرد آنها
تقویت سکونتگاه ها با استفاده از ظرفیت های تعاملی و هم افزایی
تقویت و ساماندهی نقش منطقه ای و فرامنطقه ای

توسعه شبکه های زیرساختی در عرصه تصمیم تامین زیرساخت (آب، برق، گاز، تلفن و اینترنت) در روستاهای
محروم و کم برخوردار

مقاوم سازی مساکن و تسهیلات برای ساخت مسکن و ایمنی کالبدی

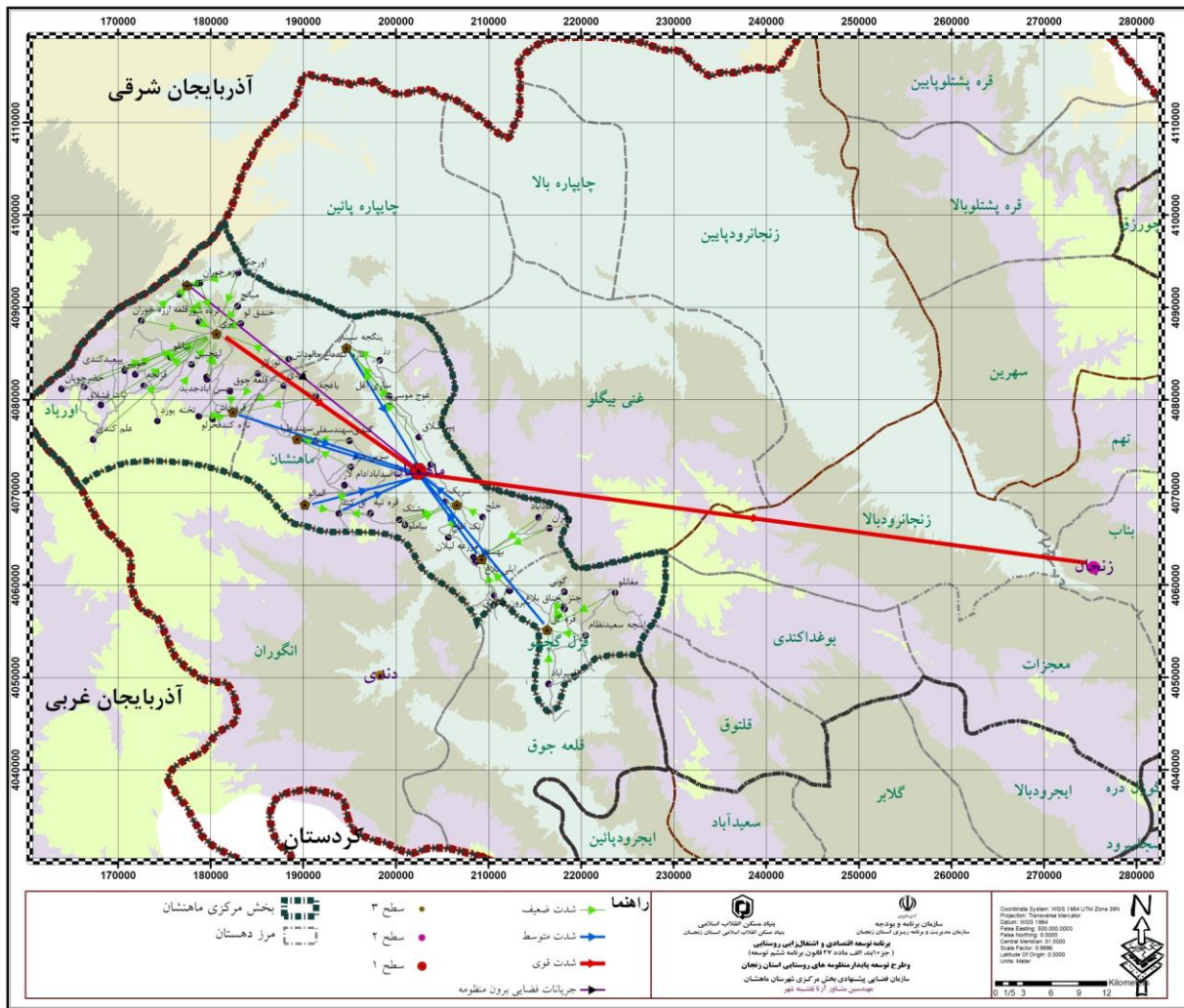
کنترل ساخت و ساز در پهنه های با خطر بالای زلزله
جلوگیری از مهاجرت های روستایی و تخلیه روستاها با توسعه زیرساخت های آموزشی و بهداشتی
ایجاد راه های اصلی و فرعی متعدد جهت تقویت پیوندهای فیزیکی بین سکونتگاهی.

۲-۶- تعیین الزامات تحقق اهداف و سیاست ها

اقناع عمومی و ایجاد گفتمان در بین جامعه روستایی.

- ۱- توسعه پایدار بخش مرکزی ماهشان مستلزم رویکردهای چند وجهی و دسته جمعی به مسأله فقرزدایی، برابری جنسی و اجتماعی، توسعه اقتصادی محلی، مدیریت منابع طبیعی و اداره آنها است؛
- ۲- تمرکز بر بخش کشاورزی برای توسعه پایدار بخش مرکزی ماهشان لازم است، اما کافی نیست. رویکرد یکپارچه لازم است تا زیرساخت ها و فناوری کشاورزی، ظرفیت سازی نهادی، ایجاد اشتغال غیرکشاورزی و سرمایه انسانی را پیوند دهد؛
- ۳- توسعه بخش مرکزی ماهشان باید براساس مشارکت، توانمند سازی و اداره امور محلی باشد که نارسایی های شیوه از بالا به پایین را برطرف و همچنین رشد بخش خصوصی و بازار را ترویج کند؛
- ۴- توسعه نهادهای بخش مرکزی ماهشان و ظرفیت ها به تلاش بلندمدت نیاز دارد. راهنمایی و تجربه در این زمینه مطلوب است، اما پاسخگویی، باید به عنوان هدف اصلی مطمح نظر قرار گیرد.
- ۵- کسب و کارهای پیشنهادی محرک متوسط مقیاس بصورت جدول زیر می باشند. این پروژه ها، کسب و کارهایی هستند که در صورت اجرا تکمیل کننده زنجیره ارزش محصولات تولیدی و سرمایه های تولیدی می باشد.

۷-۲- سازمان فضایی افق



۳- اقدامات، فعالیت‌ها، طرح‌ها، پروژه‌های توسعه بخش (پیوست سند)

پیوست و ضمائم

جدول ۴: فهرست اقدامات و فعالیت‌های ذیربط تصمیمات و مصوبات مقرراتی و اجرایی^۲

ردیف	عنوان	دستگاه اجرایی مرتبط
۱	تعیین تکلیف اراضی اطراف روستاها توسط اداره منابع طبیعی و در صورت امکان جهت استفاده در فعالیت‌های کشاورزی و دامداری	اداره کل منابع طبیعی
۲	تسهیل در محدودیت‌های ایجاد شده از سوی جهاد کشاورزی برای ایجاد کاربریهای اقتصادی که نیازمند ساخت ابنیه هستند	سازمان جهاد کشاورزی
۳	تخصیص بهینه اعطای وام (ضامن، نحوه بازپرداخت و ...).	بانک کشاورزی - بانک مسکن
۴	تقویت پیوندهای فیزیکی از طریق احداث راه‌های بین روستایی و شهری از طریق تسهیل صدور مجوز	اداره کل میراث فرهنگی، صنایع دستی و گردشگری - اداره کل منابع طبیعی - اداره کل راهداری و حمل و نقل جاده‌ای
۵	سهمیم کردن عشایر در حفاظت از مراتع در عرصه تصمیم حفاظت از مراتع	اداره کل منابع طبیعی

^۲ فعالیت‌های ناظر به تمیمات و مصوبات مقرراتی و اجرایی، زمینه ساز/پشتیبان طرح‌های سرمایه‌گذاری و پروژه‌های عمرانی، امل اقدامات ناظر به حل و فصل مسائل و مشکلات

جدول ۵: فهرست طرح های سرمایه گذاری

ردیف	عنوان طرح	اعتبار مورد نیاز (میلیون ریال)	اشتغال (نفر)	محل اجرا (روستا)	کد شعاع عملکردی ۱	کد موضوعی طرح ۲	کد کارآفرین محوری ۳	اولویت طرح در سطح بخش ۴	کد دستگاه اجرایی مرتبط ۵	توضیح دارد ۶
۱	گوسفند داشتی ۵۰ راسی	۱۸۰۰	۴	میراخور، قاضی کندی	خرد / روستا	کشاورزی	بله	اولویت دوم	سازمان جهاد کشاورزی	بله
۲	پرورش دام سبک و سنگین (دامداری صنعتی و یا همراه با اصلاح نژاد)	۳۰۰	۸	پری، خیرآباد، سهندعلیا، قاضی کندی، ینگجه، آق کند، میراخور، ایلی بلاغ، قره گل	متوسط / دهستان	کشاورزی	بله	اولویت دوم	سازمان جهاد کشاورزی	-
۳	دام سبک گوسفند داشتی	۵۰۰	۳	وهران	خرد / روستا	کشاورزی	بله	اولویت اول	سازمان جهاد کشاورزی	بله
۴	دام سبک گوسفند آمیخته داشتی ۵۰ راس	۱۰۰۰	۴	چناق بلاغ، گونی	خرد / روستا	کشاورزی	بله	اولویت اول	سازمان جهاد کشاورزی	بله

جدول ۵ : فهرست طرح های سرمایه گذاری

ردیف	عنوان طرح	اعتبار مورد نیاز (میلیون ریال)	اشتغال (نفر)	محل اجرا (روستا)	کد شعاع عملکردی ۱	کد موضوعی طرح ۲	کد کارآفرین محوری ۳	اولویت طرح در سطح بخش ۴	کد دستگاه اجرایی مرتبط ۵	توضیح دارد ۶
۵	پرواربندی گوساله	۸۰۰۰	۴	خیرآباد، سهندعلیا، قاضی کندی	خرد / روستا	کشاورزی	بله	اولویت اول	سازمان جهاد کشاورزی	-
۶	تولید گلیم دستبافت ایرانی و محلی	۷۰۰۰	۶	برون قشلاق، سهندعلیا، گندی، باغچه، اوج موسی، علم کندی، مادآباد، چناق بلاغ، گونی	متوسط / دهستان	کشاورزی	بله	اولویت دوم	سازمان صنعت، معدن و تجارت	-
۷	زنبورداری	۴۰۰	۴	سرین دره، علمکنندی، خلیج، خضرچوبان	متوسط / دهستان	کشاورزی	بله	اولویت اول	سازمان جهاد کشاورزی	-
۸	گاوداری شیری	۲۰۰۰	۶	میراخور، قاضی کندی، ینگجه، آق کند، ایلی بلاغ	متوسط / دهستان	کشاورزی	بله	اولویت دوم	سازمان جهاد کشاورزی	-
۹	ایجاد گلستان گل محمدی	۳۰۰	۲	برون قشلاق، پری، خندقلو	خرد / روستا	کشاورزی	بله	اولویت دوم	سازمان جهاد کشاورزی	-

جدول ۵: فهرست طرح های سرمایه گذاری

ردیف	عنوان طرح	اعتبار مورد نیاز (میلیون ریال)	اشتغال (نفر)	محل اجرا (روستا)	کد شعاع عملکردی ۱	کد موضوعی طرح ۲	کد کارآفرین محوری ۳	اولویت طرح در سطح بخش ۴	کد دستگاه اجرایی مرتبط ۵	توضیح دارد ۶
۱۰	فرش دستباف و دستبافته ها	۵۰۰	۴	برون قشلاق، سهندعلیا، گندی، باغچه، اوج موسی، علم کندی، مادآباد، چناق بلاغ، گونی	متوسط / دهستان	صنایع دستی	بله	اولویت دوم	سازمان صنعت، معدن و تجارت	-
۱۱	پرورش دام سبک و سنگین (دامداری صنعتی و یا همراه با اصلاح نژاد)	۶۰۰	۴	تمامی روستاهای بالای ۲۰ خانوار	خرد / روستا	کشاورزی	بله	اولویت دوم	سازمان جهاد کشاورزی	بله
۱۲	راهنمایی کارگاه تولیدی سفال و سرامیک فرآورده های وابسته (آب سردکن های سرامیکی، آجرهای نما، گل های سرامیکی و...)	۸۰۰	۶	چتر	کلان / بخش	صنایع دستی	بله	اولویت سوم	سازمان جهاد کشاورزی	-
۱۳	خدمات تخصصی و فنی مهندسی کشاورزی، دامپزشکی و گیاه پزشکی	۱۴۰۰۰	۲۵	خیرآباد، پری، ایلی بلاغ	کلان / بخش	کشاورزی	بله	اولویت دوم	سازمان جهاد کشاورزی	-
۱۴	کوسفند پرواری ۲۰۰ راسی	۵۵۰۰	۸	کلیسا	خرد / روستا	کشاورزی	بله	اولویت اول	سازمان جهاد کشاورزی	-

جدول ۵: فهرست طرح‌های سرمایه‌گذاری

ردیف	عنوان طرح	اعتبار مورد نیاز (میلیون ریال)	اشتغال (نفر)	محل اجرا (روستا)	کد شعاع عملکردی ۱	کد موضوعی طرح ۲	کد کارآفرین محوری ۳	اولویت طرح در سطح بخش ۴	کد دستگاه اجرایی مرتبط ۵	توضیح دارد ۶
۱۵	تولید محصولات گلخانه‌ای		۱۲	پری، خیرآباد، سهندعلیا، قاضی‌کندی، ینگجه، آق‌کند، میراخور، ایلی‌بلاغ، قره گل	کلان / بخش	کشاورزی	خیر	اولویت دوم	سازمان جهاد کشاورزی	-
۱۶	صنایع غذایی و تبدیلی تکمیلی کشاورزی	۵۰۰۰	۱۴	پری، خیرآباد، سهندعلیا، قاضی‌کندی، ینگجه، آق‌کند، میراخور، ایلی‌بلاغ، قره گل	کلان / بخش	صنایع دستی	خیر	اولویت اول	سازمان صنعت، معدن و تجارت	-
۱۷	زعفران و گیاهان دارویی	۹۰۰	۱۲	پری، خیرآباد، سهندعلیا، قاضی‌کندی، ینگجه، آق‌کند، میراخور، ایلی‌بلاغ، قره گل	۳ کلان / بخش	کشاورزی	خیر	اولویت دوم	سازمان جهاد کشاورزی	-
۱۸	احداث واحدهای پرورش قارچ	۸۰۰	۵	پری، خیرآباد، سهندعلیا، قاضی‌کندی، ینگجه، آق‌کند، میراخور، ایلی‌بلاغ، قره گل	کلان / بخش	کشاورزی	خیر	اولویت دوم	سازمان جهاد کشاورزی	-
۱۹	احداث سردخانه	۹۰۰۰	۲۰	پری، خیرآباد، سهندعلیا، قاضی‌کندی، ینگجه، آق‌کند، میراخور، ایلی‌بلاغ، قره گل	کلان / بخش	سایر طرح ها	خیر	اولویت اول	سازمان صنعت، معدن و تجارت	-

جدول ۵: فهرست طرح های سرمایه گذاری

ردیف	عنوان طرح	اعتبار مورد نیاز (میلیون ریال)	اشتغال (نفر)	محل اجرا (روستا)	کد شعاع عملکردی ۱	کد موضوعی طرح ۲	کد کارآفرین محوری ۳	اولویت طرح در سطح بخش ۴	کد دستگاه اجرایی مرتبط ۵	توضیح دارد ۶
۲۰	ایجاد واحدهای بسته بندی و فرآوری محصولات کشاورزی	۸۵۰۰	۱۸	پری، خیرآباد، سهندعلیا، قاضی کندی، ینگجه، آق کندی، میراخور، ایلی بلاغ، قره گل	کلان / بخش	کشاورزی	خیر	اولویت اول	سازمان صنعت، معدن و تجارت	-
۲۱	اجرای آبیاری تحت فشار	۹۰۰۰	۱۵	خیرآباد، پری، ایلی بلاغ، بهستان، مزرعه تک آغاج، مزرعه بک آباد، خلج، لیلان	متوسط / دهستان	کشاورزی	بله	اولویت دوم	سازمان جهاد کشاورزی	-
۲۲	ایجاد واحدهای خانگی پرورش مرغ و ماکیان بومی	۳۰۰	۲۵	تمامی روستاهای بخش	کلان / بخش	کشاورزی	بله	اولویت اول	سازمان جهاد کشاورزی	-
۲۳	ایجاد مراکز جمع آوری شیر	۸۰۰۰	۱۵	پری، خیرآباد، سهندعلیا، قاضی کندی، ینگجه، آق کندی، میراخور، ایلی بلاغ، قره گل	کلان / بخش	سایر طرح ها	خیر	اولویت اول	سازمان صنعت، معدن و تجارت	-
۲۴	عمل آوری ماهی	۵۰۰	۱۵	میراخور، ایلی بلاغ، بهستان	خرد / روستا	کشاورزی	بله	اولویت سوم	سازمان جهاد کشاورزی	بله

جدول ۵: فهرست طرح های سرمایه گذاری

ردیف	عنوان طرح	اعتبار مورد نیاز (میلیون ریال)	اشتغال (نفر)	محل اجرا (روستا)	کد شعاع عملکردی ۱	کد موضوعی طرح ۲	کد کارآفرین محوری ۳	اولویت طرح در سطح بخش ۴	کد دستگاه اجرایی مرتبط ۵	توضیح دارد ۶
۲۵	توسعه سیستم و پایگاه تبلیغات، اطلاع رسانی و بازار یابی گردشگری (دو سایت متمرکز سخت افزاری و نرم افزاری در شهر ماه نشان)	۹۰۰۰	۲۵	شهر ماه نشان	-	-	-	-	-	-

ضمیمه جدول ۵ - توضیحات طرح های سرمایه گذاری موضوع کد ۶

ردیف	عنوان طرح	توضیحات
۱	گوسفند داشتی ۵۰ راسی	به ازای هر ۱۵ خانوار یک واحد برای روستاها پیشنهاد می شود.
۳	دام سبک گوسفند داشتی	به ازای هر ۵ خانوار یک واحد برای روستاها پیشنهاد می شود.
۴	دام سبک گوسفند آمیخته داشتی ۵۰ راس	به ازای هر ۵ خانوار یک واحد برای روستاها پیشنهاد می شود.
۱۱	پرورش دام سبک و سنگین (دامداری صنعتی و یا همراه با اصلاح نژاد)	به ازای هر ۱۵ خانوار یک واحد برای روستاها پیشنهاد می شود.
۲۴	پرورش ماهی	به ازای ۲۰ خانوار مجوز یک واحد صادر شود.

ضمیمه جدول ۵ - توضیحات طرح های سرمایه گذاری

ردیف	عنوان طرح	توضیحات
	ایجاد شرکت های تعاونی روستایی	این طرح بصورت تدریجی در دوره های کوتاه مدت، میان مدت و بلند مدت محقق خواهد
	ارائه آموزش لازم در جهت تغییر الگوی کشت زراعی به محصولات پربازده تر نظیر کلزا، زعفران، حبوبات، گیاهان دارویی، گل محمدی، توسعه	این طرح بصورت تدریجی در دوره های کوتاه مدت، میان مدت و بلند مدت محقق خواهد
	ارائه آموزش های لازم در زمینه اصول صحیح نگهداری دام و طیور، اصلاح نژاد، اصلاح جایگاه دام و...	این طرح در کوتاه باید محقق شود.
	ارائه آموزش های لازم در جهت ایجاد واحدهای پرورش ماهیان گرم آبی و سرد آبی	این طرح بصورت تدریجی محقق خواهد شد و بخشی از آن در کوتاه مدت، بخشی در میان مدت و بخشی نیز در بلند مدت محقق می شود
	ارائه آموزش لازم به به خانوارهای روستایی بویژه زنان برای ایجاد صنایع دستی دستی نظیر قالیبافی، گلیم بافی و...	این طرح در کوتاه باید محقق شود.
	اعطای تسهیلات در جهت ایجاد کارگاه های تولید صنایع دستی در روستاها	این طرح در کوتاه باید محقق شود.
	توسعه کشت محصولات پربازده نظیر کلزا، حبوبات، زعفران، گل محمدی و	این طرح در کوتاه باید محقق شود.
	توسعه واحدهای دامپروری نظیر بز سانن، دام بزرگ و کوچک	این طرح در کوتاه باید محقق شود.
	ایجاد واحدهای زنبورداری	این طرح در کوتاه باید محقق شود.
	احداث جایگاه های جمع آوری شیر در مراکز دهستان	این طرح در کوتاه باید محقق شود.
	ایجاد واحدهای بسته بندی و فرآوری محصولات کشاورزی	این طرح بصورت تدریجی در دوره های کوتاه مدت، میان مدت و بلند مدت محقق خواهد

جدول ۶: فهرست پروژه های عمرانی

ردیف	عنوان پروژه	عنوان فصل	عنوان برنامه	اعتبار مورد نیاز (میلیون ریال)	محل اجرا (روستا)	دستگاه اجرائی	کد شعاع عملکردی ۱	اولویت پروژه ۲	توضیح دارد ۳
۱	توسعه فعالیتهای خدمات پشتیبان گردشگری (دو آژانس مسافرتی گردشگری، یک سایت امداد و نجات زمینی و هوایی و یک هنرستان یا کانون محلی آموزش گردشگری، یک فروشگاه و نمایشگاه محصولات صنایع دستی بخش	گردشگری	توسعه فعالیتهای خدمات پشتیبان گردشگری		روستاهای هدف گردشگری	میراث فرهنگی و گردشگری، صنایع دستی	متوسط / دهستان	اولویت دوم	خیر
۲	توسعه مراکز پذیرایی و خوراک درون ناحیه ای (ایجاد شش مرکز پذیرایی رستوران غذاهای محلی، ملی و بین	گردشگری	توسعه مراکز پذیرایی		روستاهای هدف	میراث فرهنگی و گردشگری، صنایع	کلان / بخش	اولویت اول	خیر
۳	تجهیز مراکز بهداشتی-درمانی در مراکز دهستان	زیرساختی	تاسیس و تجهیز مراکز بهداشتی-		مراکز حوزه	دانشگاه علوم پزشکی	متوسط / دهستان	اولویت اول	خیر
۴	ایجاد شبکه آب آشامیدنی در سطح حداقل ۲۵ روستا و تعمیر و تقویت شبکه برق در حداقل ۱۲ روستا	زیرساختی	ایجاد شبکه آب آشامیدنی		روستاهای	آب و فاضلاب روستایی	متوسط / دهستان	اولویت اول	خیر
۵	الحاق حداقل ۱۵ روستای فاقد گاز به شبکه گازرسانی سراسری	زیرساختی	گازرسانی			شرکت گاز	متوسط / دهستان	اولویت اول	خیر

جدول ۶: فهرست پروژه های عمرانی

ردیف	عنوان پروژه	عنوان فصل	عنوان برنامه	اعتبار مورد نیاز (میلیون ریال)	محل اجرا (روستا)	دستگاه اجرایی	کد شعاع عملکردی ۱	اولویت پروژه ۲	توضیح دارد ۳
۶	تاسیس ۷ واحد دفتر پست و مخابرات و تامین دسترسی به ۱۰ واحد دفاتر ITC و تامین دسترسی به اینترنت و شبکه های سراسری رادیویی و تلویزیونی در حداقل ۱۰ روستا	زیرساختی	تاسیس ۷ واحد دفتر پست و مخابرات			پست	متوسط / دهستان	اولویت اول	خیر
۷	نوسازی تعداد ۲۰۰ واحد مسکونی و مقاوم سازی تعداد ۴۰۰ واحد مسکونی	زیرساختی	نوسازی مسکن			بنیاد مسکن	خرد / روستا	اولویت اول	خیر
۸	ایجاد حداقل ۱۰۰ کیلومتر راه های فرعی درجه ۲ بین روستایی	سکونتگاهی	راه سازی			راهداری	کلان / بخش	اولویت اول	خیر
۹	اد ۷۰ کیلومتر شبکه حمل و نقل ریلی مخصوص بار جهت اتصال شهر ماه نشان به خط راه آهن سراسری	سکونتگاهی	خط راه آهن			اداره کل راه آهن شمالغرب	کلان / بخش	اولویت اول	خیر
۱۰	نوسازی، بهسازی و تجهیز امکانات آموزشی برای حداقل ۱۰ واحد دبستان	سکونتگاهی	تجهیز امکانات آموزشی			آموزش و پرورش	کلان / بخش	اولویت اول	خیر

جدول ۶: فهرست پروژه های عمرانی

ردیف	عنوان پروژه	عنوان فصل	عنوان برنامه	اعتبار مورد نیاز (میلیون ریال)	محل اجرا (روستا)	دستگاه اجرایی	کد شعاع عملکردی ۱	اولویت پروژه ۲	توضیح دارد ۳
۱۱	ساماندهی رودخانه و مقاوم سازی تعداد ۱۵ روستای بخش در مقابل سیلاب	محیطی	ساماندهی رودخانه			آب و منطقه ای	کلان / بخش	اولویت اول	خیر
۱۲	انجام عملیات آبخیزداری در بیش از ۳۰۰۰ هکتار اراضی مرتعی درجه ۲ بخش	محیطی	عملیات آبخیزداری			منابع طبیعی	متوسط / دهستان	اولویت اول	خیر

جدول ۷ : اعتبار طرح های تملک دارائی های سرمایه ای دستگاه های اجرایی (جمعبندی اعتبارات پروژه های عمرانی)

اعتبار (میلیون ریال)				* کد دوران اجرا	عنوان دستگاه اجرایی	فصل / برنامه	شماره طبقه بندی
جمع	سال های بعد	سال دوم	سال اول				
			*	یکساله	میراث فرهنگی، گردشگری و صنایع دستی	گردشگری	
		*		یکساله	میراث فرهنگی و گردشگری- راهداری و حمل و نقل جاده ای- آب و فاضلاب روستایی	زیرساختی	
		*		یکساله	بنیاد مسکن- راهداری و حمل و نقل جاده ای- شرکت گاز- آب منطقه ای	سکونتگاهی	
		*		دوساله	منابع طبیعی- آب منطقه ای	محیطی	

