



بنیاد ملی اشتغال‌زایی
استان زنجان



جمهوری اسلامی ایران
سازمان برنامه و بودجه کشور
سازمان مدیریت و برنامه ریزی
استان زنجان

سند برنامه توسعه اقتصادی، اشتغال‌زایی و طرح توسعه پایدار منظومه های روستایی

استان زنجان

پیش نویس مقدماتی
(ویرایش اول)



شهرستان: خدابنده
بخش: سجاسرود

چشم انداز سامان
مهندسين مشاور



بِسْمِ اللَّهِ الرَّحْمَنِ الرَّحِيمِ



بنیاد مسکن انقلاب اسلامی
حساب ۱۰۰ امام

استان زنجان



جمهوری اسلامی ایران
سازمان برنامه و بودجه کشور
سازمان مدیریت و برنامه ریزی
استان زنجان

سند

برنامه توسعه اقتصادی، اشتغالزایی

و طرح توسعه پایدار منظومه های روستایی استان زنجان

شهرستان خداآینده

بخش سجاسرود

شرکت مشاور چشم انداز سامان

۱۳۹۸

فهرست مطالب

مقدمه و کلیات: تحلیلی عمومی و مشترک تحول اقتصادی، اشتغالزائی و توسعه پایدار منظومه‌های روستایی	۹
۱- تبیین و تحلیل وضعیت موجود روستاهای منظومه سجاس رود	۱۰
۱-۱- موقعیت فضایی	۱۰
۲-۱- ساختار اقتصادی و اشتغال غالب منظومه	۱۵
۳-۱- پیوندهای فضایی	۱۸
۴-۱- قابلیت‌ها و محدودیت‌های تأثیرگذار در توسعه منظومه روستایی سجاس رود	۱۹
۱-۴-۱- قابلیت‌ها	۱۹
۲-۴-۱- محدودیت‌ها	۲۲
۵-۱- جمع‌بندی مسائل کلیدی بخش (مرتبط با توسعه اقتصادی، اشتغالزائی و منظومه)	۲۴
۲- تبیین وضعیت هدف (افق برنامه و طرح: ۱۴۰۵ پایان برنامه هفتم)	۲۵
۲-۱- چشم‌انداز	۲۵
۲-۲- اهداف کلی	۲۵
۲-۳- راهبردها و سیاست‌ها اجرایی توسعه منظومه‌های روستایی	۲۶
۲-۴- محورهای پیشران اقتصادی توسعه بخش	۳۱
۲-۴-۱- اولویتهای شغلی - رسته‌ای سرمایه‌گذاری اشتغال با آثار انتشاری	۳۱
۲-۴-۲- طرح‌ها و پروژه‌های سرمایه‌گذاری	۳۳
۲-۴-۳- پروژه‌های عمرانی	۳۸
۲-۴-۷- فهرست دوره‌های آموزشی مورد نیاز روستاها	۴۱
۳- نظام اجرایی، نظارت و بازرگری	۴۲

فهرست جداول

- جدول ۱: موانع عمومی و مشترک تحول و ارتقا بهره‌وری روستاها..... ۹
- جدول ۲: متغیرها و شاخص‌های بیان وضعیت موجود منظومه‌ها..... ۱۴
- جدول ۳: مهارت و حرفه‌ی غالب غیر کشاورزی روستاییان..... ۱۷
- جدول ۴: قابلیت‌های توسعه منظومه روستایی سجاس رود..... ۲۰
- جدول ۵: مشاغل خاص و مهارتی دارای قابلیت برندسازی و تقویت در منظومه سجاس رود..... ۲۱
- جدول ۶: محدودیت‌های توسعه منظومه روستایی سجاس رود..... ۲۲
- جدول ۷: بسته راهبردها، اقدامات سیاستی و اجرایی توسعه منظومه و نهادهای متولی..... ۲۷
- جدول ۸: فهرست طرح‌های سرمایه‌گذاری برای تولید و اشتغال‌زائی..... ۳۳
- جدول ۹: فهرست پروژه‌های عمرانی..... ۳۸
- جدول ۱۰: فهرست دوره‌های آموزشی مورد نیاز روستاها..... ۴۱
- جدول ۱۱: نمونه فرم نظارت و ارزیابی بسته سیاست‌ها و اقدامات اجرایی در منظومه سجاس رود..... ۴۲

فهرست اشکال

- شکل ۱: نقشه ساختار و سازمان فضائی موجود منظومه سجاس رود ۱۱
- شکل ۲: تغییرات تعداد جمعیت منظومه روستایی سجاس رود نسبت به منظومه‌های روستایی دیگر خداآبنده ۱۲
- شکل ۳: تغییرات سهم جمعیتی منظومه‌ها (بخش‌های) خداآبنده در افق ۵۰ ساله ۱۳۹۵-۱۳۴۵ ۱۲
- شکل ۴: پراکنش تراکم جمعیت روستایی چهار منظومه روستایی خداآبنده ۱۳
- شکل ۵: نقشه پهنه‌های مهاجرتی منظومه سجاس رود (روستاهای با مهاجرت بالاتر از میانگین در ۵ سال گذشته) **Error!**
- Bookmark not defined.**
- شکل ۶: منابع اصلی درآمدی منظومه سجاس رود ۱۶
- شکل ۷: جریان محصول (تولید) در منظومه سجاس رود ۱۸
- شکل ۸: جریان افراد (سفرهای شغلی) در منظومه سجاس رود ۱۹
- شکل ۹: اولویت‌بندی ۲۰ قابلیت اصلی روستایی سجاس رود ۲۱
- شکل ۱۰: اولویت‌بندی ۲۳ محدودیت اصلی منظومه سجاس رود ۲۴
- شکل ۱۱: الگوی انتخاب اهداف و جهت‌گیری توسعه‌ای با ملاحظه فرایند شبکه‌ای داگلاس در منظومه‌های روستایی ۲۶

مقدمه و کلیات: تحلیل عمومی و مشترک تحول اقتصادی، اشتغال زائی و توسعه پایدار منظومه های روستایی

روستاها در استان زنجان همانند سایر روستاهای کشور متأثر از جریان وسیع تغییرات فناورانه و ارتباطات، تحولات وسیع اجتماعی و فرهنگی را تجربه نموده اند. سرمایه گذاری های قابل توجه در زیرساخت های کالبدی روستاها، چهره و کالبد آن ها را تغییر داده است. با وجود تغییرات اجتماعی، ساختار تولید و اشتغال در روستا دستخوش تغییرات محدودتری بوده است.

رشد اقتصاد روستا بر دو محور رشد سرمایه گذاری و رشد بهره وری متکی است. البته رشد صرفاً بر مبنای سرمایه گذاری به سرعت مشمول قاعده بازده نزولی عوامل تولید شده و بازده سرمایه گذاری متأخرتر را کاهش می دهد. لذا توجه به رشد اقتصادی روستا صرفاً از طریق سرمایه گذاری جدید به سرعت متوقف می شود.

زمینه های سرمایه گذاری در روستاها را می توان از طریق قابلیت سنجی و تحلیل تنگناها و سایر ملاحظات نظیر بازار استخراج نمود و در قالب پروژه های مختلف فرآیند رشد اقتصاد روستا و به تبع آن تحول در روستا را با سرمایه گذاری های جدید تسریع نمود؛ اما بر اساس مطالعات اقتصاد رشد بیش از ۵۰ درصد رشد اقتصادی وابسته به ارتقا و رشد بهره وری است (بارو، ۲۰۰۷). سرمایه گذاری و سیاست گذاری برای ارتقا بهره وری عمومی در اقتصاد روستا به جای نگاه پروژه ای و تقریباً یک بعدی نیازمند رویکرد سیستماتیک و فرآیندی است. از آنجا که کشاورزی محور اصلی اقتصاد روستا است و تحول در آن نیز از ارکان تحولات اقتصادی و اجتماعی در روستاها محسوب می شود، بخش مهمی از تحول بهره وری روستا به تحول بهره وری در بخش کشاورزی وابسته است. در جدول زیر موانع عمومی و مشترک تحول و ارتقا بهره وری روستاها دسته بندی شده است. این عوامل تقریباً بین غالب روستاها مشترک است.

جدول ۱: موانع عمومی و مشترک تحول و ارتقا بهره وری روستاها

ردیف	عوامل	مکانیزم و تبعات
۱	شکاف معنی دار قیمت تولید تا مصرف و قیمت های با تغییرات گسترده	فاصله معنی داری بین قیمت در مزرعه و قیمت مصرف کننده وجود دارد و بخش مهمی از ارزش افزوده بخش کشاورزی را از روستا خارج و نصیب واسطه ها می کند. این شکاف به کاهش درآمد و انگیزه های سرمایه گذاری روستاییان منتهی می شود. تغییرات شدید قیمت نیز علائم اشتباه به کشاورزان می دهد. به دلیل فقدان توان سیاست های اصلاحی، فرایند تار عنکبوتی قیمت در بیشتر محصولات رخ می دهد
۲	مقیاس خرد فعالیت ها در بخش کشاورزی	متأثر از قانون تقسیم اراضی و قانون ارث و عدم شکل گیری سیاست گذاری صنعتی بزرگ مقیاس در چندین دهه گذشته مقیاس تولید کشاورزی در روستاها بسیار کوچک و کوچک تر نیز شده است. مقیاس کوچک تولید موجب شده است در بسیاری از موارد هدف اقتصادی از تولید مورد نظر نباشد و مبنای فعالیت صرفاً معیشتی می باشد و بهای تمام شده محصولات در دامنه اقتصادی آن قرار نگیرد.
۳	محدودیت و تقلیل منابع آب شرب و کشاورزی	آب از ارکان و نهاده های محوری اقتصاد روستا است. تغییرات اقلیم و محدودیت بارش در سه دهه گذشته، افزایش شدید تقاضای مصرف آب در بخش کشاورزی با گسترش اراضی زیر کشت آبی با حفر چاه های مجاز و غیرمجاز از دهه ۶۰ به این سو و از طرفی عدم انتشار و تعمیق فناوری های کاهش مصرف آب در بخش کشاورزی و فقدان بازار آب از عوامل محوری ارتقاء بهره وری از محل فعالیت های کشاورزی است.
۴	دستگاه ها و متولیان سیاست گزار ناهمسو ^۱	جهاد کشاورزی، آب منطقه ای، منابع طبیعی، آب و فاضلاب روستایی و... از جمله نهادهای اثرگذار در تحول و توسعه روستا هستند. رخداد مسئله «ناهماهنگی» بین دستگاهی و فقدان سیاست گذاری متوازن موجب عدم همسویی سیاست گذاری ها در حوزه روستا شده است

۱. به عنوان مثال هایی از رویکرد نامتوازن: به عنوان مثال در زمین های زراعی نظیر کاشت سیب زمینی هزاران تن کود و سم مصرف می شود و نهادهای پیگیر حجم استفاده فراتر از استانداردهای حداقلی نیست ولی برای صدور مجوز بهداشتی یک واحد کوچک صنعتی نظیر میوه خشک کنی ده ها دستورالعمل و تجهیزات تضمین بهداشت از سوی اداره بهداشت برای راه اندازی آن واحد الزامی دانسته می شود. این رویکرد که ناشی از وجود نظارت پیشینی و فقدان نظارت پسینی در حوزه های دیگر نیز قابل مشاهده است.

جدول ۱: موانع عمومی و مشترک تحول و ارتقا بهره‌وری روستاها (دنباله)

ردیف	عوامل	مکانیزم و تبعات
۵	کمبود نیروی انسانی ماهر و متخصص و خروج گسترده سرمایه‌های انسانی و فیزیکی	در علم اقتصاد بیان می‌شود که تخصص منجر به ایجاد ارزش افزوده بیشتری می‌شود. پایین بودن سطح سواد و تخصص کشاورزان و سن بالای کشاورزان و درآمد کم آنان در کنار پارادایم ذهنی مقاوم و سخت آن‌ها به تغییر رفتاری و کشت خود در برابر مهارت و دانش نیروی کار جوان منجر به شکاف ساختاری و رفتاری بین این دو دسته گردیده است. مالک و تملک زمین‌ها عمدتاً در اختیار سنت‌گراهای دیرینه می‌باشد دسته دوم یا مجبور به تغییر الگوی فکری و رفتاری و کنار آمدن با سنت‌گراها می‌باشند یا با عدم کنار آمدن و سرکوب خود، به سرخوردگی و مهاجرت نیروی کار ماهر، کارآفرین و سرمایه‌های انسانی و حفظ بافت جمعیتی سنت‌گرا و اکثراً غیر ماهر و با بهره‌وری پایین می‌گردد. روستاییان با توجه به شیوه فکری و دانش و مهارت پایین و ترس از تغییر، به ندرت دست به تغییر الگوی سنتی و کاشت محصولات جایگزین و پربازده همانند گل‌های زینتی، دارویی، زعفران و سایر محصولات دیگر می‌پردازند.
۶	عدم مدیریت و نظارت مستمر و برقراری عدالت بین نسلی در بهره‌برداری از منابع طبیعی	با توجه به این که منابع آب، خاک، چراگاه‌ها و مراتع جزء منابع نسل فعلی و آینده می‌باشد باید عدالت بین نسلی به گونه‌ای باشد که نسل حاضر مجبور به فداکاری خود به نفع نسل آینده یا تضعیف حق نسل‌های آتی با مصرف بیش از حد نسل فعلی نشود و به قول قاعده طلایی، از همان دست که می‌گیری از همان دست نیز پس دهی. متأسفانه فقدان سیاست‌گذاری اصولی و مدیریت و نظارت بر این منابع خدادادی، آسیب‌های جدی به این منابع دارای آستانه‌های تجدید ناپذیری زده که انتظار می‌رود در آینده نه چندان دور با بحران منابع مواجه شوند
۷	غلبه رویکرد ارائه خدمات رفاهی و زیرساختی به سرمایه‌گذاری اقتصادی	دولت سرمایه‌گذاری‌های سنگینی در حوزه‌های زیرساختی و رفاهی روستاها انجام داده ولی با این وجود میانگین درآمد روستا افزایش متناسبی نداشته است. در چند دهه گذشته نگاه غالب به حوزه دخالت دولت در روستا تأمین نیازهای رفاهی و زیرساختی بوده است و توانمندسازی و ظرفیت‌سازی اقتصادی آن‌ها مورد تأکید نبوده است.
۸	عدم وجود کارگاه‌های کوچک‌مقیاس	در روستاهای ایران برخلاف سایر کشورهای پیشرفته و در حال توسعه، کارگاه‌های کوچک‌مقیاس بسیار کم و به ندرت وجود دارد. علت این امر عدم آموزش، عدم دانش، تخصص و آگاهی کافی روستاییان و گذار از دامداری و کشاورزی سنتی به مدرن و از سویی عدم حمایت، پشتیبانی و ترغیب آن‌ها از نظر مالی و علمی از سوی مسئولین ذی‌ربط می‌باشد.
۹	تله نهادهی کشاورزی و تولید سنتی	متأثر از عوامل پیش گفته نهادهی، نظام تولید در روستاها سنتی و کمتر متأثر از تحولات فناورانه بوده است. در برخی بخش‌ها به عنوان مثال در حوزه دام سبک، شیوه پرورش و بازده آن تفاوت معنی‌داری با چندین دهه و قرن گذشته ندارد.

جمع‌بندی کلیات: برای تخفیف یا محدود نمودن آثار عوامل کاهنده بهره‌وری راه‌حل آسان و سریعی وجود ندارد.

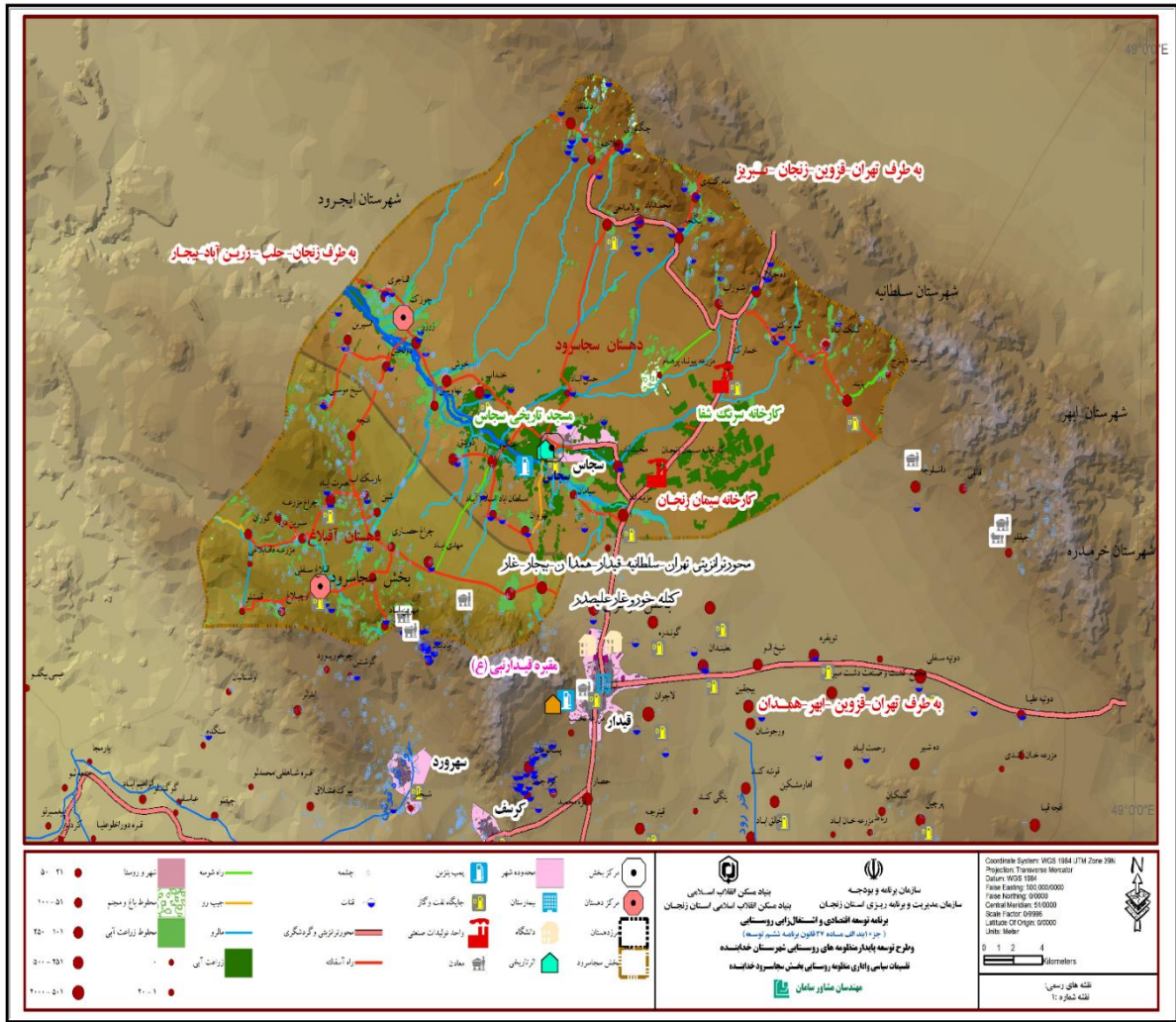
تغییرات در آن‌ها مستلزم زمان و تحول معنی‌دار در حوزه سیاست‌گذاری، تزریق منابع مالی، اصلاح بازارها، تغییر ساختار آموزش، بینش فکری، دانش و کیفیت مداخلات در روستا و بخش کشاورزی است.

۱- تبیین و تحلیل وضعیت موجود روستاهای منظومه سجاس رود

۱-۱- موقعیت فضایی

بخش سجاس رود یکی از بخش‌های چهارگانه شهرستان خدابنده که فاصله این بخش از مرکز شهرستان ۱۲ کیلومتر و از مرکز استان ۸۳ کیلومتر می‌باشد. این بخش دارای دو دهستان و شامل ۴۶ روستا و یک واحد شهری بنام سجاس می‌باشد. مرکز دهستان سجاس رود روستای چوزوک از روستاهای قدیمی بخش است. مرکز دهستان اقبالغ نیز شهر اقبالغ سفلی است. رودخانه فصلی سجاس رود به طول ۶۰ کیلومتر در دهستان سجاس رود جریان دارد.

شکل ۱: نقشه ساختار و سازمان فضائی موجود منظومه سجاس رود

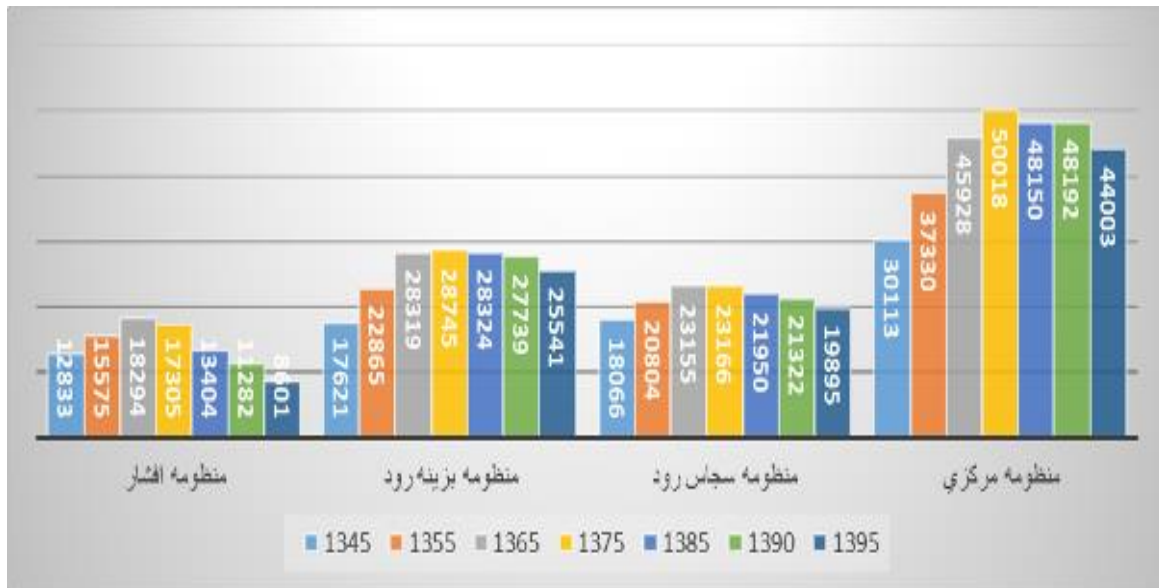


ویژگی برجسته سازمان فضایی منظومه سجاس رود، استقرار آن بر خط گسترش صنعتی خدابنده و محور ترانزیتی و گردشگری منطقه است. این موضوع ظرفیت مناسبی برای توسعه آتی منظومه از جنبه‌های صنعتی و خدماتی دارد.

۲-۱-۱- متغیرها و شاخص‌های کلیدی معرف جایگاه منظومه سجاس رود

شکل ۲، تعداد جمعیت منظومه روستایی سجاس رود نسبت به جمعیت روستایی منظومه‌های دیگر خدابنده را نشان می‌دهد. جمعیت این بخش از اوج جمعیتی خود در سال ۱۳۷۵، از ۲۳۱۶۶ نفر به حداقل جمعیت ۱۹۸۹۵ در سال ۱۳۹۵ در حدود ۱۵ درصد تنزل پیدا کرده است.

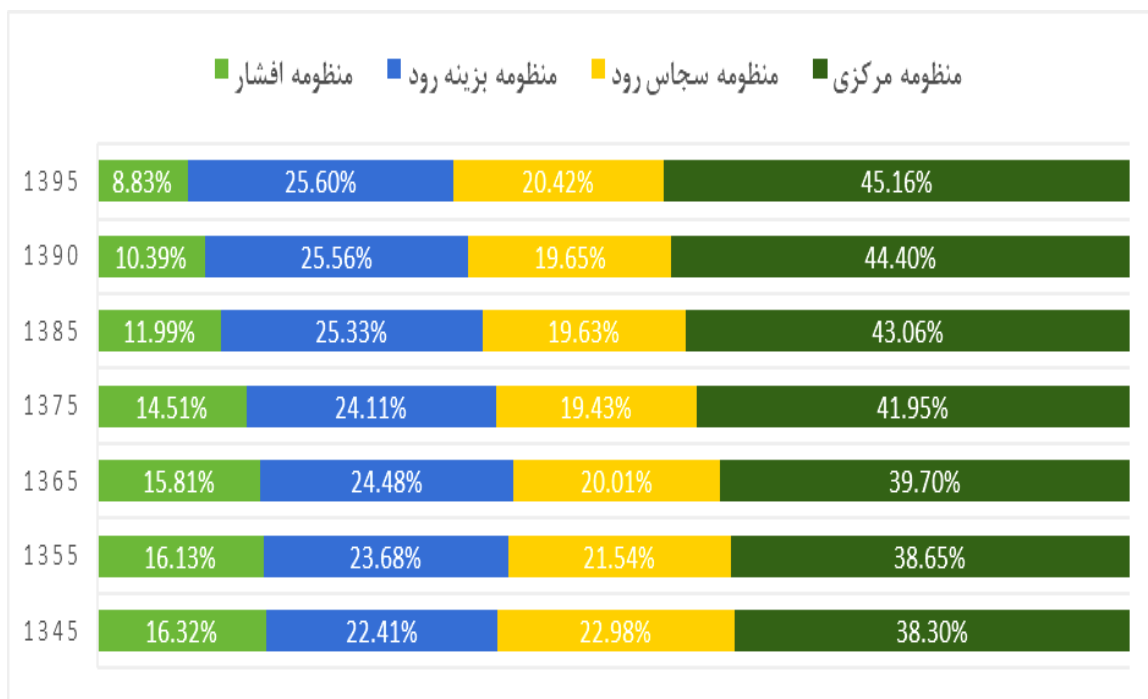
شکل ۲: تغییرات تعداد جمعیت منظومه روستایی سجاس رود نسبت به منظومه های روستایی دیگر خدابنده



منبع: مرکز آمار ایران، سرشماری ها.

با توجه به اطلاعات شکل ۲، در شکل ۳ تغییرات سهم جمعیتی منظومه ها (بخش های) خدابنده در افق ۵۰ ساله ۱۳۴۵-۱۳۹۵ باهم دیگر مقایسه شده است.

شکل ۳: تغییرات سهم جمعیتی منظومه ها (بخش های) خدابنده در افق ۵۰ ساله ۱۳۴۵-۱۳۹۵

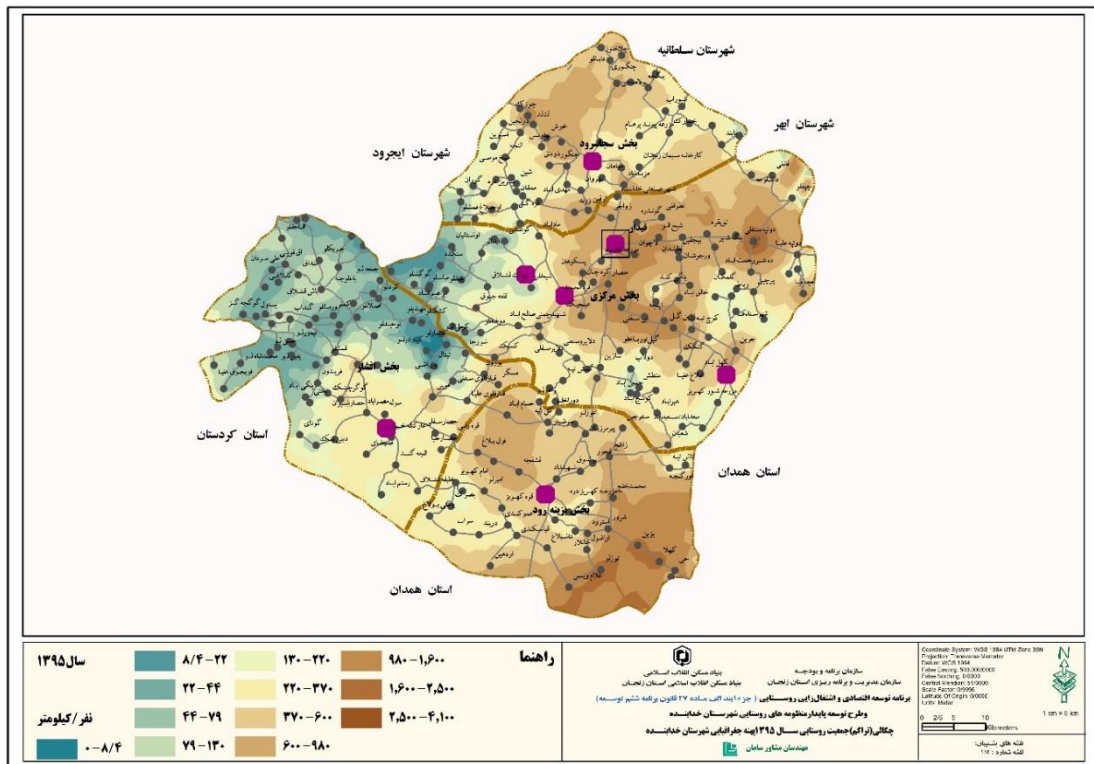


منبع: مرکز آمار ایران، سرشماری ها.

این شکل نشان می‌دهد در ۵۰ سال گذشته اندازه روستاهای منظومه سجاس رود در مجموع روستاهای خدابنده ابتدا کوچک‌تر و سپس اندکی تقویت شده است و سهم جمعیتی بخش سجاس رود از ۲۲,۹۸ درصد در سال ۱۳۴۵ به ۲۰,۴۲ درصد در سال ۱۳۹۵ تنزل یافته است.

در تصویر زیر نقشه پراکنش تراکم جمعیت روستایی (نفر در کیلومتر) چهار منظومه روستایی خدابنده مشاهده می‌شود. نقشه فوق نشان می‌دهد کانون‌های جمعیت روستایی خدابنده به ترتیب در دهستان‌های بزینه رود، خرابود، حومه و سجاس رود تمرکز یافته‌اند. دهستان سجاس رود بخش سجاس رود، تراکم جمعیتی نسبتاً بالایی را در روستاهای شهرستان خدابنده دارد.

شکل ۴: پراکنش تراکم جمعیت روستایی چهار منظومه روستایی خدابنده



جدول شماره ۲، متغیرها و شاخص‌های کلیدی معرف جایگاه منظومه سجاس رود در مقایسه با منظومه‌های دیگر خدابنده را نشان می‌دهد.

جدول ۲: متغیرها و شاخص های بیان وضعیت موجود منظومه ها

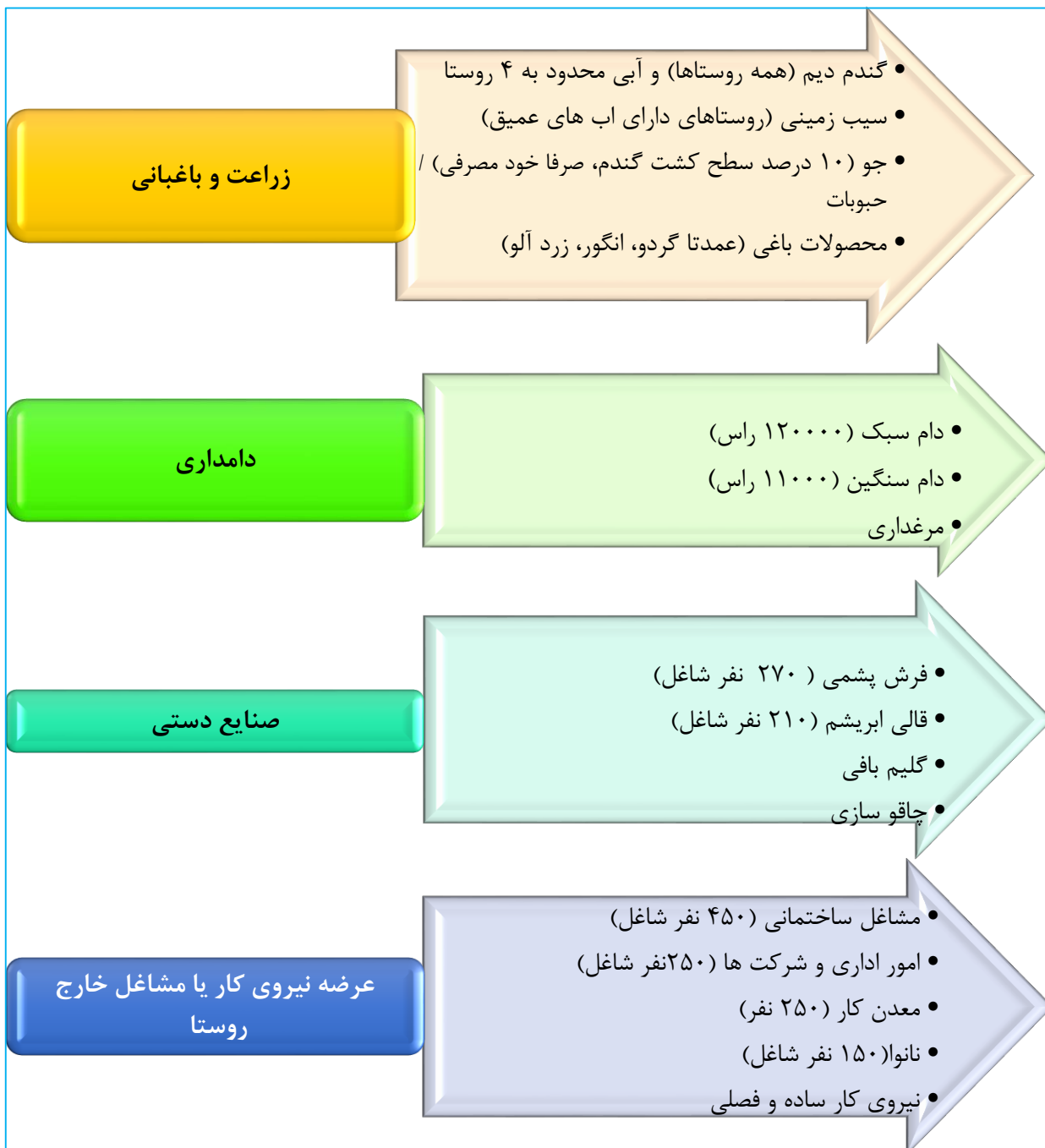
ردیف	عنوان متغیر / شاخص	سجاس	مرکزی	بزینه رود	افشار	واحد سال	منبع	جایگاه متغیر / شاخص (درصد)	
								استان	شهرستان
۱	توان نگهداشت جمعیتی (نرخ رشد شاخص نسبت جمعیت منظومه به جمعیت روستایی استان در دوره ۱۳۷۰ تا ۱۳۹۵)	۶,۵	۹,۸	۱۳,۹	-۳۸,۵	درصد	سرشماری	-۹۵ ۷۰	
۲	نسبت جمعیت روستایی به کل جمعیت منظومه (شهری و روستایی)	۷۴	۴۸	۸۲	۶۹	درصد	سرشماری	۱۳۹۵	۵۹ ۳۳
۳	سرانه جمعیت روستا	۴۷۴	۶۹۵	۶۷۴	۱۳۴	درصد	سرشماری	۱۳۹۵	۴۴۷ ۳۷۵
۴	شاخص تمرکز جمعیت روستایی (۵۰ درصد جمعیت روستایی در چند درصد روستاهای دارای سکنه قرار دارند)	۲۲	۱۹	۲۱	۱۵,۶	درصد	سرشماری	۱۳۹۵	
۵	درصد دانش آموز در حال تحصیل به جمعیت ۵ تا ۱۹ ساله	۷۲,۳	۷۲,۶	۷۲	۶۴	درصد	دستگاه / سرشماری	۱۳۹۶	
۶	متوسط بارش سالانه	۳۷۰	۳۴۰	۳۶۴	۲۱۰	میلی متر	دستگاه	۱۳۹۶	۳۵۰
۷	شاخص تمرکز برداشت منابع آب های زیرزمینی (۵۰ درصد چاه های عمیق و نیمه عمیق در چند درصد روستاها توزیع شده اند)	۹	۱۰	۸	۳	درصد	میدانی	۱۳۹۷	
۸	نسبت زمین های با حاصل خیزی خوب به زمین های کشاورزی	۵	۶	۱۸,۷	۳,۵	درصد	دستگاه	۱۳۹۵	
۹	نسبت زمین های با حاصل خیزی متوسط به زمین های کشاورزی	۶۶	۵۴	۶۶,۳	۴۲,۴	درصد	دستگاه	۱۳۹۵	
۱۰	نسبت اراضی کشاورزی کم شیب (۱ تا ۱۵ درجه) به کل اراضی کشاورزی	۷۴	۷۱	۸۵	۶۷	درصد	دستگاه	۱۳۹۵	
۱۱	نسبت مساحت زمین های آبی به اراضی قابل کشت	۱۵	۱۷	۱۰	۲,۵	درصد	میدانی	۱۳۹۷	
۱۲	سرانه چاه های عمیق در روستا	۲,۵	۵	۵,۵	۰,۰۳	درصد	میدانی	۱۳۹۷	
۱۳	سرانه چاه های نیمه عمیق و دستی در روستا (اعلام شده)	۹,۵	۵,۲	۱۰,۲	۲	درصد	میدانی	۱۳۹۷	
۱۴	رتبه افت آب های زیرزمینی	۲	۱	۳	-				
۱۵	سهم اراضی با فرسایش شدید و نسبتاً شدید	۳۰	۴۰,۵۳	۱۵,۰۵	۵۴	درصد	دستگاهی	۱۳۹۵	
۱۶	سرانه تعداد دام سبک در هر خانوار	۲۰,۴	۱۷,۲	۲۰,۳	۳۶,۳	رأس	میدانی	۱۳۹۸	
۱۷	سرانه تعداد دام سنگین در هر خانوار	۱,۹	۱,۵	۲,۰	۰,۴	رأس	میدانی	۱۳۹۸	
۱۸	نسبت روستاهای با خانوار +۲۰ دارای مشکلات شدید و خیلی شدید آب شرب (شبکه توزیع و وجود منابع سالم آب شرب)	۲۵	۳۷	۲۸	۵۳	درصد	میدانی	۱۳۹۷	
۱۹	نسبت روستاهای خانوار +۲۰ با مشکلات محدود طرح هادی	۱۶	۲۵	۲۱	۳۴	درصد	میدانی	۱۳۹۷	
۲۰	نسبت روستاهای با خانوار +۲۰ گازکشی شده به کل روستاها	۷۳	۷۰	۱۷	۴۳	درصد	دستگاه	۱۳۹۷	
۲۱	نسبت اشتغال زنان به کل شاغلین	۴,۸	۷	۸,۵	۶	درصد	سرشماری	۱۳۹۵	
۲۲	بیشترین تعاملات اقتصادی برون شهرستانی با شهرهای	تهران، زنجان، قم، سلطانیه	تهران، خرمدره، زنجان	قم، تهران، کرج	قم، تهران، کرج		میدانی		

مقایسه شاخص‌های کلیدی بخش سجاس رود با سایر بخش‌ها، نشان‌دهنده رشد مثبت ولی وزن پایین جمعیتی منظومه در ۲۰ سال گذشته نسبت به منظومه‌های مرکزی و بزینه رود، اندازه کوچک‌تر متوسط جمعیت روستاها، فقر نسبی منابع آبی (شرب و کشاورزی)، توزیع نامتوازن منابع آب‌های زیرزمینی، برداشت غیرمجاز از منابع آبی، فرسایش کمتر خاک، اشتغال پایین زنان و تعامل با مرکز بخش و مرکز استان است. تنوع عرضه نیروی غیرکشاورزی منظومه پایین است ولی تنوع صنعتی منظومه به جهت استقرار در خط توسعه صنعتی خداآبنده در مقایسه با سایر منظومه‌های شهرستان، در وضعیت بهتری قرار دارد.

۱-۲- ساختار اقتصادی و اشتغال غالب منظومه

ساختار اقتصادی منظومه روستایی سجاس رود بر محورهای کشاورزی (زراعت و دامداری با محوریت دام سبک)، عرضه نیروی کار به خارج از روستا و مناطق دیگر و صنایع دستی (فرش پشمی و ابریشمی) شکل گرفته است. زراعت و دامداری بخش غالب درآمدی سجاس رود می‌باشد. بخش دامداری در مجموع وزن بیشتری نسبت به زراعت دارد.

شکل ۶: منابع اصلی درآمدی منظومه سجاجس رود



منبع: یافته‌های تحقیق

جدول زیر مهارت‌ها و حرفه‌های غیرکشاورزی غالب نیروی کار شاغل در روستاهای منظومه را نشان می‌دهد. مشاغل ساختمانی، فرش ابریشم و پشمی، کار در معادن کشور و شرکت‌های اطراف، نانوبی و نیروی کار ساده فصلی از حرفه‌های مهم منظومه سجاس رود می‌باشد.

جدول ۳: مهارت و حرفه‌ی غالب غیر کشاورزی روستاییان

نام روستا	مهارت و حرفه‌ی غیر کشاورزی که در روستا شاغلند
بولاماجی	امور اداری / مشاغل ساختمانی / شرکت‌ها
ارقین	امور اداری / مشاغل ساختمانی / شرکت‌ها
ذوینق	برق کار و لوله‌کش
گوران	برق کار و لوله‌کش / فرش بافی
چنگور	بنا و کاشی کار
چلاخور	تعمیر کار خودرو
اسپرین	جوراب بافی و شیر پزی
خمارک	خیاطی و گلیم بافی
شوراب	راننده
زرند	سیمان کار
خنداب	سیمان کار، گچ بر و آرماتوربند
دولجین	شیر پزی
دابانلو	فرش بافی ابریشم
اقبالغ سفلی	فرش بافی
چنگوری	فرش بافی (۷۰)
ده جلال	فرش بافی پشم (۳۰) / شرکت‌ها / مشاغل ساختمانی
چراغ حصاری	کارگر فصلی
سرین دره	کارگر فصلی / معدن
مجیدآباد	کارگر کارخانه سیمان، پرهام / فرش بافی
خوش	مشاغل ساختمانی
مزیدآباد	کار در شرکت‌ها

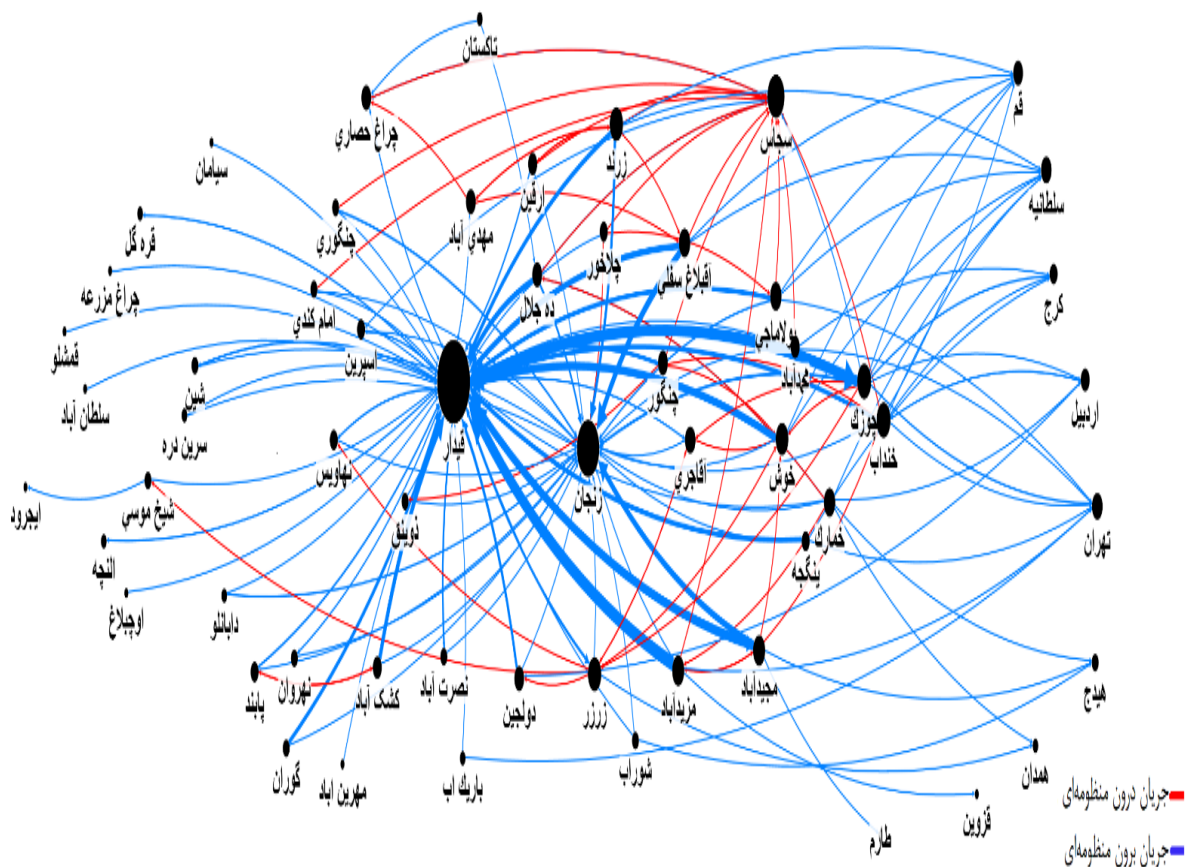
منبع: یافته‌های تحقیق

۳-۱- پیوندهای فضایی

الف: جریان محصول (تولید)

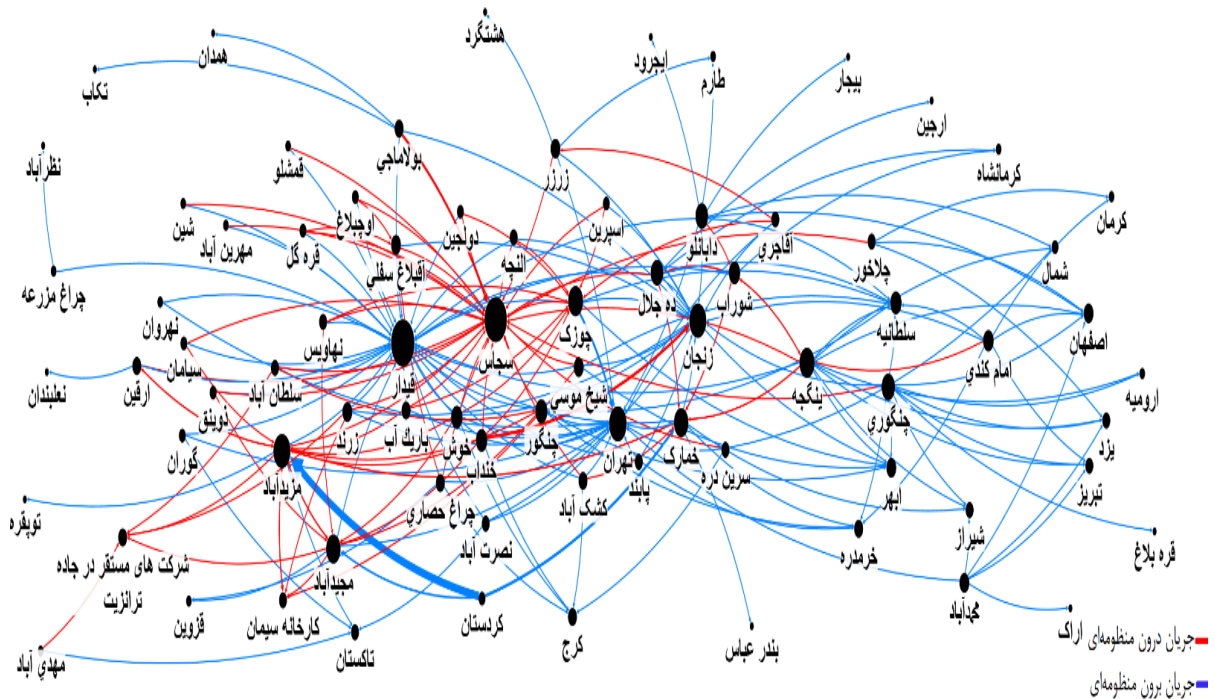
شکل (۷) جریان محصول (تولید) منظومه سجاس رود نمایش داده شده است. البته، شایان ذکر است که جریان محصول و مواد اولیه آن‌ها در منظومه علاوه بر محصولات زراعی و دامی که در تمامی روستاهای این منظومه وجود داشت، شامل تولید فرش و قالی نیز در برخی روستاها در داخل منظومه نیز می‌شود. همان‌طور که از نمودار مشخص است، با توجه به اندازه گره‌ها، مرکزیت جریان محصول در منظومه سجاس رود مربوط به گره‌های قیدار، زنجان، سجاس، تهران، قم و سلطانیه می‌باشد. همچنین، با توجه به شکل مشخص می‌شود که جریان محصول در این منظومه بیشتر حالت برون‌منظومه‌ای داشته و میزان و شدت جریان‌ها در داخل منظومه کمتر و ضعیف‌تر است. نتایج به دست آمده از نظر شدت جریان محصول نشان می‌دهد شش روستای چوزک، مزیدآباد، مجیدآباد، زرنده، آقبلاغ سفلی و خوش به ترتیب بیشترین حجم جریان محصول را در منظومه سجاس رود به خود اختصاص داده‌اند.

شکل ۷: جریان محصول (تولید) در منظومه سجاس رود



ب) جریان افراد (سفرهای شغلی)

در شکل (۸) جریان افراد منظومه سجاس رود که شامل سفرهای شغلی روستاییان می‌باشد، نمایش داده شده است. در این نمودار، ضخامت بردارها بیانگر شدت جریان و اندازه گره‌ها دلالت بر اهمیت آن گره از نظر تعداد روابط با سایر گره‌ها دارد.

شکل ۸: جریان افراد (سفرهای شغلی) در منظومه سجاس رود

از نظر شدت جریان ورود یا خروج، روستاهای ینگجه، مزیدآباد، چوزک، محمدآباد، چنگوری و خنداب به ترتیب بیشترین تعداد سفرهای شغلی را در منظومه سجاس رود به خود اختصاص داده‌اند. نکته قابل توجه در این بخش آن است که در روستای مزیدآباد بیشتر این شدت به ورود نیروی کار به این روستا اشاره دارد، به نحوی که تعداد قابل توجهی از کارگران از کردستان به ویژه در زمان برداشت سیب‌زمینی وارد این روستا می‌شوند.

مکان‌های قیدار، سجاس، تهران، زنجان، سلطانیه، ابهر، خرمدره، شرکت‌های مستقر در جاده ترانزیت، کرج و اصفهان بیشترین گره‌های ورود نیروی کار منظومه را دارا هستند.

۴-۱-۴ قابلیت‌ها و محدودیت‌های تأثیرگذار در توسعه منظومه روستایی سجاس رود**۴-۱-۱-۱ قابلیت‌ها**

در جدول زیر ۳۴ قابلیت (متأثر از قوت‌ها و فرصت‌ها) در منظومه ارائه شده است. قابلیت‌های اثرگذار بر توسعه منظومه در ۶ دسته طبقه‌بندی شده‌اند. قابلیت‌های اثرگذار بر توسعه منظومه در ۶ دسته طبقه‌بندی شده‌اند.

جدول ۴: قابلیت های توسعه منظومه روستایی سجاس رود

طبقه بندی	قابلیت
اکولوژیک	وجود رودخانه سجاس رود و آب های سطحی و روان آب ها در بخش جنوبی و شمالی منظومه با قابلیت آبخوان داری و استخر ذخیره
	وجود روستاهای با قابلیت گردشگری (ده جلال و زرنند و در مرحله دوم آقاجری و چوزوک)
	مجاورت با سد گلابر
	امکان کنترل و تجمیع آب های سطحی و روان آب ها در بخش جنوبی منظومه با قابلیت آبخوان داری و استخر ذخیره
	زمین های نسبتاً حاصل خیز
اجتماعی و فرهنگی	حفظ نسبی جمعیت در کل منظومه و افزایش وزن جمعیت روستایی آن در مقایسه با استان
	نرخ پایین مهاجرت با وجود فقدان آب شرب و کشاورزی در بخشی از روستاها (در ۶ روستا)
	ظرفیت توسعه آموزش های فنی، حرفه ای و کشاورزی ترویجی
	وجود ظرفیت مشارکت اجتماعی - مذهبی مناسب روستاها در جهت توسعه روستا
	فقدان طایفه بندی و ایل محوری و نزاع های قومی
	سابقه تاریخی و آثار فرهنگی و تاریخی در منظومه
اقتصادی	توسعه زنجیره ارزش گردشگری بت محوریت روستاهای زرنند و ده جلال
	اصلاح نژاد گاوهای شیری به دورگه سیمنتال اصیل
	بهره مندی از استقرار منظومه در خط گسترش صنعتی خدابنده با استقرار شهرک صنعتی، مجتمع گلخانه ای خمارک و شرکت های پراکنده پیرامون جاده ترانزیتی - گردشگری
	تعریف وام جهت دهی به تغییر الگو کشت و زرع
	پتانسیل ارتقا دانش و بهره وری نگهداشت و پرورش دام سبک و توسعه محدود دام سبک
	ظرفیت سرمایه گذاری در استخرهای ذخیره آب
	پوشش کامل شبکه برق و حامل های انرژی
	احداث یا اجرای جایگاه ذخیره ۵ تا ۱۰ مترمکعبی آب و آبخور دام در روستای دارای مشکل تأمین آب احشام در تابستان
کالبدی	افزایش اعتبار و پایدار شدن اعتبار دهیاری ها برای اجرای طرح هادی
	پوشش نسبی شبکه بهداشت
	پوشش در حال توسعه شبکه گاز
	پوشش کامل مدارس ابتدایی
	بازسازی و استحکام بخشی غالب مسکن روستایی در عمده روستاهای بزرگ
	قابلیت جهت دهی بخشی از اعتبارات دهیاری ها از محل ارزش افزوده به اولویت های اقتصادی روستا
	قابلیت ارزان سازی قیمت زمین در روستا با تغییر رویکرد به موضوع محدوده
مدیریتی	صدور اسناد سرمایه گذاری در روستاهای موقوفه و استفاده از قاعده تبدیل به احسن
	اتخاذ رویه های حقوقی اجرایی برای بازگشایی ها در طرح هادی درون روستا مثل مشروط شدن اعطای اشتراک گاز
	قابلیت تعریف الگوی انگیزشی برای تعیین اعتبار دهیاری روستاها از محل مالیات بر ارزش افزوده
	امکان پذیری تغییر رویکرد نسبت به سرمایه گذاری در حوزه آب
	قابلیت اجباری شدن بیمه حوادث از محل اعتبارات دهیاری ها و مشارکت اهالی
	ایجاد ناحیه صنعتی چوزوک
سازمان فضایی	قابلیت تکمیل شبکه راه های روستایی
	قابلیت گردشگری (ده جلال و زرنند و در مرحله دوم آقاجری و چوزوک)

شکل ۶، نشان می‌دهد قابلیت‌های اقتصادی و برخی ظرفیت‌های اکولوژیکی بیشترین اثر در ارتقا و توسعه منظومه را دارند و سایر عوامل به ترتیب با وزن‌های پایین اثرگذاری دارند. دامداری سبک از محور اصلی درآمدی منظومه است. ارتقای بهره‌وری آن تأثیری معنی‌داری در افزایش درآمد منظومه خواهد داشت. همه قابلیت‌ها توان اجرایی و یا توجیه‌پذیری بالفعل یکسان ندارند. با اینکه عوامل اقتصادی بیشترین وزن در توسعه قابلیت‌های منظومه را دارند ولی برآورد می‌شود حداکثر حدود نصف آن‌ها قابلیت اجرایی و امکان‌پذیری را دارند.

شکل ۹: اولویت‌بندی ۲۰ قابلیت اصلی روستایی سنجاس رود



در منظومه سنجاس رود مشاغل خاص و مهارتی دارای قابلیت برندسازی و تقویت وجود دارند که در جدول ذیل مشخص شده است.

جدول ۵: مشاغل خاص و مهارتی دارای قابلیت برندسازی و تقویت در منظومه سنجاس رود

نام روستا	زمینه برند سازی قابلیت موجود روستا	برآورد میدانی اشتغال (نفر)	برند پیشنهادی	حوزه فروش یا خدمات
غالب روستاها	مشاغل ساختمانی	۴۷۰		عمدتاً تهران، کرج و شمال
عمدتاً در دابانلو، چنگوری، خوش و خنداب	قالی ابریشم / گلیم	۳۰۰		زنجان
عمدتاً در گوران، اقبلاغ سفلی، ده جلال، مجیدآباد	فرش بافی خامه	۲۷۰		بازار زنجان و قیدار

منبع: یافته‌های تحقیق

۱-۴-۲- محدودیت‌ها

در جدول زیر ۴۳ محدودیت (متأثر از ضعف‌ها و تهدیدها) در منظومه ارائه شده است. محدودیت‌های اثرگذار بر توسعه منظومه در ۶ دسته طبقه‌بندی شده‌اند. همه محدودیت‌ها قابلیت کاهش یا تخفیف را ندارند. عوامل اکولوژیکی بیشترین وزن در ایجاد محدودیت در توسعه منظومه را دارند. جنبه‌های اقتصادی و کالبدی محدودیت‌های اثرگذار بعدی هستند.

جدول ۶: محدودیت‌های توسعه منظومه روستایی سجاج رود

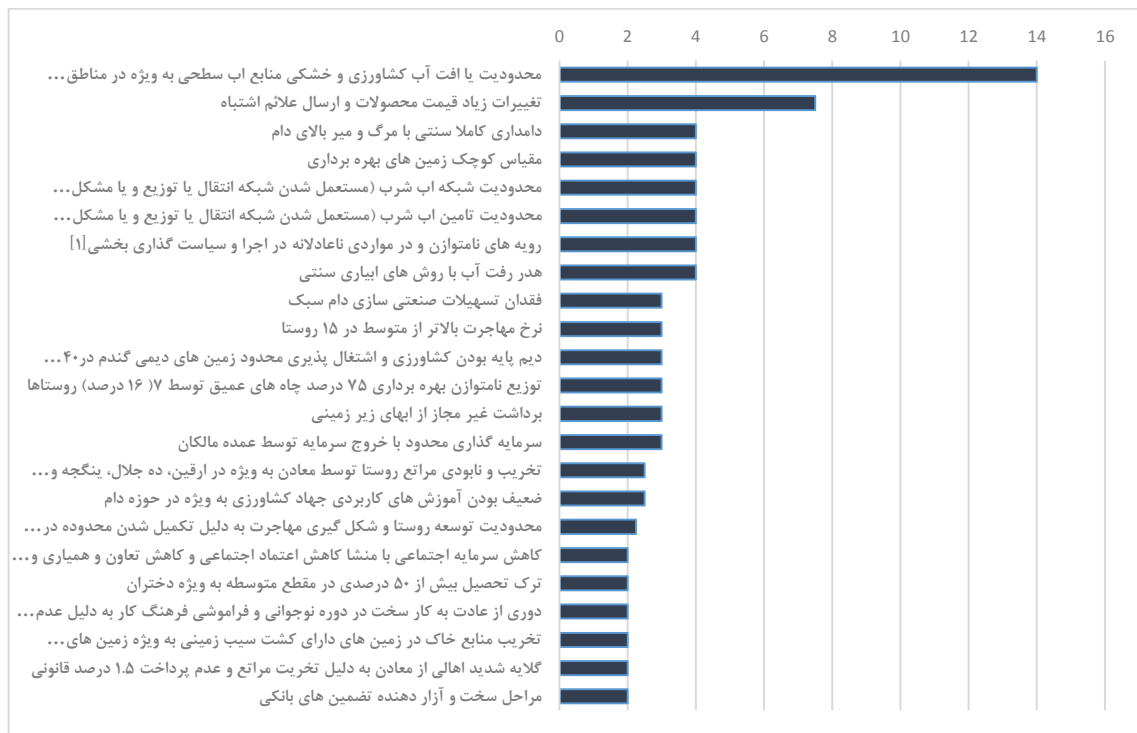
محدودیت	طبقه‌بندی	
محدودیت تأمین آب شرب (مستعمل شدن شبکه انتقال یا توزیع و یا مشکل کمبود منابع آب شرب) در ۱۳ روستا از متوسط تا بسیار شدید	اکولوژیک	۱
تخریب و نابودی مراتع روستا توسط معادن به ویژه در ارقین، ده جلال، ینگجه و شوراب		۲
تخریب منابع خاک در زمین‌های دارای کشت سیب‌زمینی به ویژه زمین‌های اجاره‌ای به همدانی‌ها		۳
محدودیت یا افت آب کشاورزی و خشکی منابع آب سطحی به ویژه در مناطق شمالی منظومه در ۱۹ روستا		۴
تخریب اراضی کشاورزی توسط کارخانه سیمان و معادن		۵
برداشت غیرمجاز از آب‌های زیرزمینی		۶
		۷
کاهش سرمایه اجتماعی با منشأ کاهش اعتماد اجتماعی و کاهش تعاون و همیاری و اعتماد به نهادی دولتی نظیر جهاد	اجتماعی و فرهنگی	۸
ترک تحصیل بیش از ۵۰ درصدی در مقطع متوسطه به ویژه دختران		۹
نرخ مهاجرت بالاتر از متوسط در ۱۵ روستا		۱۰
کاهش کیفیت آموزش با کاهش جمعیت و فقدان معلم اختصاصی هر پایه و نیز مدارس راهنمایی در غالب روستاها		۱۱
فقدان اثربخشی آموزش‌های ترویجی کشاورزی		۱۲
همکاری ضعیف و عدم صداقت در جلسات مشارکتی و تکمیل اطلاعات به ویژه در روستاهای با منابع آب‌های غیرمجاز		۱۳
دوری از عادت به کار سخت در دوره نوجوانی و فراموشی فرهنگ کار به دلیل عدم نیاز به کار بر روی زمین‌های عمدتاً دیمی		۱۴
فقدان علاقه به معدن کاری و افزایش بیکاران		۱۵
تغییرات زیاد قیمت محصولات و ارسال علائم اشتباه	اقتصادی (محدودیت‌های عمومی)	۱۶
دامداری کاملاً سنتی با مرگ و میر بالای دام		۱۷
مقیاس کوچک زمین‌های بهره‌برداری		۱۸
هدر رفت آب با روش‌های آبیاری سنتی		۱۹
سرمایه‌گذاری محدود با خروج سرمایه توسط عمده مالکان		۲۰
فقدان الگوی بهینه کشت		۲۱
عملکرد پایین در سیب‌زمینی (۴۰ تن اهالی و ۷۰ تن در هکتار همدانی‌ها)	اقتصادی (محدودیت‌های اختصاصی)	۲۲
اجاره زمین برای کاشت سیب‌زمینی به سیب‌زمینی‌کاران سایر استان‌ها		۲۳
نداشتن اعتبارات برای احداث و محل نگهداری دام		۲۴
دیم پایه بودن کشاورزی و اشتغال پذیری محدود زمین‌های دیمی گندم در ۴۰ درصد روستاهای منظومه و محدودیت زمین دیم در ایجاد اشتغال و درآمد (هر ۱۵ هکتار یک نفر اشتغال ناقص)		۲۵
توزیع نامتوازن بهره‌برداری ۷۵ درصد چاه‌های عمیق توسط ۷ (۱۶ درصد) روستاها		۲۶

جدول ۶: محدودیت‌های توسعه منظومه روستایی سجاس رود (دنباله)

محدودیت	طبقه‌بندی	
محدودیت توسعه روستا و شکل‌گیری مهاجرت به دلیل تکمیل شدن محدوده در ۷ روستا	کالبدی	۲۷
محدودیت شبکه آب شرب (مستعمل شدن شبکه انتقال یا توزیع و یا مشکل کمبود منابع آب شرب و یا نحوه توزیع از مجتمع‌های آب) در ۱۳ روستا از متوسط تا بسیار شدید		۲۸
عدم نوسازی مطلوب واحدهای مسکونی روستایی		۲۹
سرازیر شدن فاضلاب به دریاچه سد در دو روستای مجاور		۳۰
تجمع حیوانات مودی در خانه‌های رها شده در روستاها در روستاهای با مهاجرت شدید		۳۱
کمبود امکانات ورزشی مانند باشگاه و سالن ورزشی		۳۲
رویه‌های نامتوازن و در مواردی ناعادلانه در اجرا و سیاست‌گذاری بخشی/فقدان	مدیریتی	۳۳
عدم ممانعت و پیگیری نهادهای متولی به ویژه منابع طبیعی از شخم زدن منابع طبیعی		۳۴
گلایه شدید اهالی از معادن به دلیل تخریب مراتع و عدم پرداخت ۱,۵ درصد قانونی		۳۵
ضعیف بودن آموزش‌های کاربردی جهاد کشاورزی به ویژه در حوزه دام		۳۶
مراحل سخت و آزاردهنده تضمین‌های بانکی		۳۷
مسیر طولانی، زمان‌بر و هزینه‌بر صدور مجوزها		۳۸
مشارکت محدود اهالی در تنظیم طرح هادی در گذشته		۳۹
مصرف آب شرب در بخش کشاورزی در تابستان و محدودیت آب شرب		۴۰
عدم استفاده از بیمه محصولات		۴۱
فقدان محورهای تندرو کندرو در روستاهای مجاور جاده اصلی	سازمان فضایی	۴۲
پیشرفت محدود احداث جاده دو بانده سلطانیه - قیدار - کبودآهنگ		۴۳

بر اساس جدول فوق، اطلاعات میدانی، اطلاعات ثبتی و جمع‌بندی مستندات وزن اولویت‌بندی محدودیت‌های توسعه در منظومه در نمودار زیر تلخیص شده است. محدودیت‌های زیر بیش از ۸۰ درصد مشکلات و محدودیت‌های منظومه را شامل می‌شوند.

شکل ۱۰: اولویت بندی ۲۳ محدودیت اصلی منظومه سنجاس رود



۱-۵- جمع بندی مسائل کلیدی بخش (مرتبط با توسعه اقتصادی، اشتغال زائی و منظومه)

منظومه سنجاس رود، از منظومه های متوسط از نظر توان اکولوژیکی در استان می باشد. اقتصاد منظومه عمدتاً به زراعت، دام سبک، دام سنگین و عرضه نیروی کار به خارج از روستاها وابسته است و فعالیت های جانبی اقتصادی نظیر فرش و قالی و مشاغل خانگی و خدماتی از سایر منابع درآمدی روستاهای منظومه اند. انتقال از اقتصاد کشاورزی پایه به اقتصاد خدماتی و صنعتی پایه، محور توسعه این منظومه می باشد. توسعه منظومه مستلزم بهبود درآمد با افزایش اشتغال به همراه ارتقا بهره وری است. با توجه به این رویکرد مسائل کلیدی بخش در جهت تحقق دو جهت گیری یاد شده است، از این روی به صورت فهرستوار مسائل کلیدی منظومه شامل:

- ۱- بازده و عملکرد پایین دام سبک و سنگین
- ۲- هدر رفت آب های سطحی و روان آبها و لزوم سرمایه گذاری خصوصی و عمومی در ذخیره آنها و احداث کانال یا لوله انتقال
- ۳- لزوم سرمایه گذاری در خطوط انتقال و توزیع آب شرب با توجه به فرسودگی شبکه یا محدودیت آب شرب در حدود ۳۰ درصد روستاها
- ۴- تسهیل در توسعه مجتمع های گلخانه ای خمارک و ایجاد ناحیه صنعتی جدید در چوزوک
- ۵- لزوم احداث انبارهای چندمنظوره و سردخانه در چوزوک و مزید آباد
- ۶- توسعه زنجیره گردشگری (ده جلال و زرنده)
- ۷- ایجاد محور تندرو و کندرو در جاده اصلی در روستاهای ده جلال، خمارک و مزید آباد
- ۸- رفع محدودیت دسترسی به زمین ساخت منازل مسکونی با اصلاح طرح هادی در روستاهای مشخص شده

- ۹- جبران از بین رفتن مراتع، جاده و درآمد روستاییان با پرداخت عوارض معادن به روستاها به ویژه در ارقین، ده جلال، ینگجه و شوراب و نیز جبران حقوق عرفی دامداران از اداره منابع جهت حذف دام در مرتع
- ۱۰- مقابله با برداشت غیرمجاز آب و همزمان اعطای تسهیلات برای استفاده از روش های آبیاری نوین، استخر ذخیره و آبخوان داری
- ۱۱- آسفالت نمودن قطعات مانده راه شوسه روستاها
- ۱۲- مشارکت هدفمند اوقاف در راستای افزایش اشتغال با واگذاری اسناد موقوفه در صورت سرمایه گذاری در رشته های اشتغالزا

۲- تبیین وضعیت هدف (افق برنامه و طرح: ۱۴۰۵ پایان برنامه هفتم)

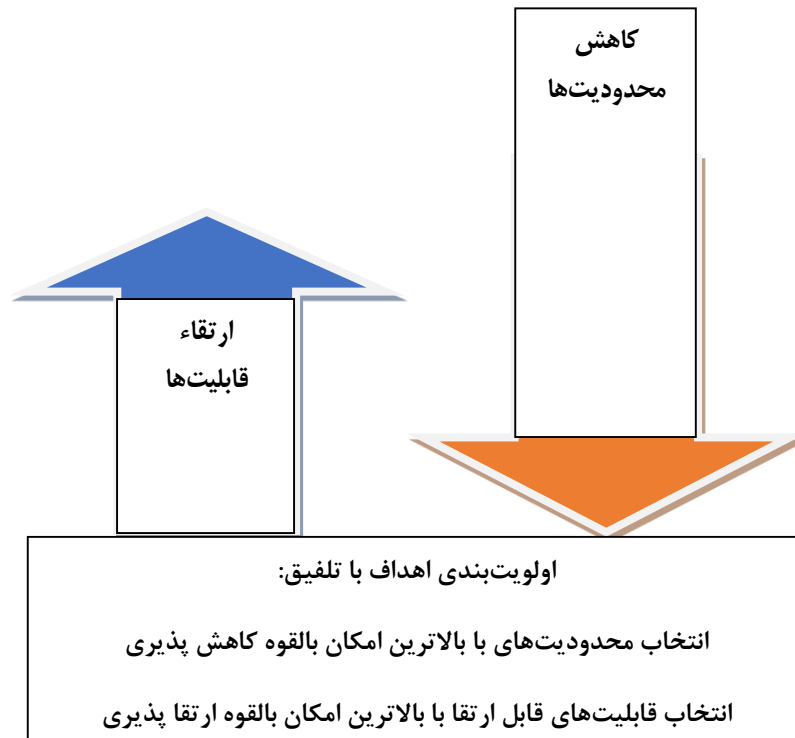
۲-۱- چشم انداز

منظومه سجا سرود در افق ۱۴۰۵، منظومه ایست برخوردار از درآمد پایدار مبتنی بر ارتقای توانمندی های اقتصادی و با توان حفظ جمعیت با تکیه بر حفظ و تقویت ظرفیت اکولوژیک منظومه، ارتقا و توانمندسازی فرهنگی اجتماعی و آموزشی است.

۲-۲- اهداف کلی

با توجه به طبقه بندی اهمیت محدودیت ها و قابلیت ها در توسعه منظومه، هر نوع راهبرد عملیاتی و امکان پذیر در راستای کاهش محدودیت ها یا ارتقای قابلیت ها به عنوان اهداف کلی جهت گیری توسعه منظومه انتخاب شده است. البته در مواردی وجوه مشترک بین روش های کاهش تنگناها و فرایند ارتقا قابلیت ها ایجاد می شود که می تواند به عنوان یک اولویت مضاعف در نظر گرفته شود. رویکرد پیشنهادات مبتنی بر نظریه منظومه ای داگلاس می باشد. این روش به صورت شماتیک در شکل زیر ارائه شده است:

شکل ۱۱: الگوی انتخاب اهداف و جهت گیری توسعه ای با ملاحظه فرایند شبکه ای داگلاس در منظومه های روستایی



توسعه منظومه مستلزم بهبود درآمد با افزایش اشتغال به همراه ارتقا بهره‌وری است. با همین رویکرد و ملاحظه اقتصاد شبکه‌ای داگلاس از تلفیق انتخاب محدودیت‌های با بالاترین امکان بالقوه کاهش پذیری و انتخاب قابلیت‌های قابل ارتقا با بالاترین امکان بالقوه ارتقا پذیری، راهبردهای زیر به عنوان اهداف کلی توسعه منظومه می‌باشد.

۱. ارتقا درآمد پایدار و توانمندی اقتصادی منظومه
۲. حفظ و تقویت توان اکولوژیک منظومه
۳. ارتقا و توانمندسازی فرهنگی اجتماعی و آموزشی
۴. ارتقا امکانات رفاهی و سکونت پذیری منظومه
۵. تقویت پیوندهای فضایی درون منظومه‌ای

۲-۳- راهبردها و سیاست‌ها اجرایی توسعه منظومه‌های روستایی

بررسی محدودیت‌ها و قابلیت‌ها مشخص می‌کند وزن محدودیت‌ها در رشد و توسعه منظومه بیشتر از وزن ارتقای قابلیت‌های آن است. جدول زیر راهبردها، اقدامات سیاستی و اجرایی مستخرج از تلفیق تنگناها و قابلیت‌ها و نهاد متولی یا وابسته به اجرای راهبرد را نشان می‌دهد.

جدول ۷: بسته راهبردها، اقدامات سیاستی و اجرایی توسعه منظومه و نهادهای متولی

ردیف	اولویت بندی بین هدف	طبقه‌بندی راهبردها	اقدامات	به منظور کاهش محدودیت یا ارتقا قابلیت	نهادهای متولی	
۱	۱	ارتقا درآمد پایدار و توانمندی اقتصادی منظومه	تسهیلات به واحدها و کارگاه‌های اشتغال‌زا	طبق جدول پیوست طرح‌های اشتغال‌زایی و با تأکید بر جدول اولویت‌ها	ارگان‌های ارائه دهنده تسهیلات	
۲	۲		تعریف و اجرای برنامه‌های عملیاتی ارتقا بازده و عملکرد دام سبک	دامداری کاملاً سنتی با مرگ و میر بالای دام با ظرفیت افزایش مناسب در بهره‌وری به منظور افزایش درآمد	جلب مشارکت مردم / جهاد کشاورزی	
۳	۳		اصلاح نژاد گاوهای شیری به دورگه سیمنتال اصیل	افزایش معنی‌دار درآمد با بهبود صفات عملکردی مانند تولیدمثل، کاهش فاصله گوساله‌زایی، کاهش سخت‌زایی، کاهش هزینه‌های خوراک با حفظ توان تولید شیر و گوشت	جلب مشارکت مردم / جهاد کشاورزی	
۴	۴		سرمایه‌گذاری در استخرهای ذخیره آب	ایجاد شرایط برای مشارکت بخش خصوصی و تعاونی در سرمایه‌گذاری برای تجمیع آب با ارائه تسهیلات ارزان به ویژه برای چشمه‌های دائمی و قنات‌های پر آب. دولت منابع اعتباری برای سدها و بندها ندارد و از طرفی سرمایه‌گذاری دولت در یک روستا و فراموشی روستاهای دیگر دور از عدالت توزیعی است	ارگان‌های ارائه دهنده تسهیلات	
۵	۵		تسهیل در توسعه مجتمع‌های گلخانه‌ای خمارک	تسریع در راه‌اندازی مجتمع و ایجاد اشتغال		
۶	۶		لوله‌گذاری یا کانال‌کشی انتقال آب از منابع چشمه یا قنات/ تشویق و تسهیلات کاشت با تیپ/ ایجاد چارچوب برای سرمایه‌گذاری روستاییان در حوزه آبیاری، پیگیری ایجاد بازار منطقه‌ای آب	هدر رفت آب با روش‌های آبیاری سنتی / اصلاح رویکرد آبیاری نوین (کارایی آبیاری با تیپ ۹۵ درصد و کارایی آبیاری بارانی ۷۰ تا ۷۵ درصد)	صنایع دستی / ارگان‌های ارائه دهنده تسهیلات	
۷	۷		توسعه زنجیره گردشگری (ده جلال و زرند)	رستوران باغی با ایجاد نمازخانه و سرویس بهداشتی بین راهی با فروشگاه فرش‌های دستباف روستا، آب‌درمانی، خانه بوم گردی / باغچه باغ‌های اقامتی، گلستان گل محمدی	بخشداری/ صنایع دستی/ ارگان‌های تسهیلات دهنده	
۸	۸		فهرست بندی عمده مالکان دهستان‌ها و ایجاد تعاونی‌های سرمایه‌گذاری عمده مالکان و ارائه طرح‌های سرمایه‌گذاری به ویژه ذخیره آب با تسهیلات مناسب	سرمایه‌گذاری محدود با خروج سرمایه توسط عمده مالکان	بخشداری / فرمانداری / ارگان‌های ارائه دهنده تسهیلات	
۹	۹		تصویب و پیگیری اجرای الگوی بهینه کشت ناحیه یا روستاهای همسان دارای منابع آبی در جهاد کشاورزی شهرستان	فقدان الگوی بهینه کشت	جلب مشارکت روستاییان / جهاد کشاورزی	
۱۰	۱۰		بررسی و آموزش ارتقا عملکرد سبب‌زمینی به منظور افزایش درآمد کشاورزان	عملکرد پایین در سبب‌زمینی (۴۰ تن اهالی و ۷۰ تن در هکتار همدانی‌ها)	جهاد کشاورزی	

جدول ۷: بسته راهبردها، اقدامات سیاستی و اجرایی توسعه منظومه و نهادهای متولی (دنباله)

ردیف	اولویت بندی بین هدف	طبقه بندی راهبردها	اقدامات	به منظور کاهش محدودیت یا ارتقا قابلیت	نهادهای متولی
۱۱	۱	ارتقا و توانمندسازی فرهنگی اجتماعی و آموزشی	توسعه آموزش های فنی، حرفه ای و کشاورزی ترویجی	طبق جدول پیوست	فنی حرفه ای / جهاد کشاورزی
۱۲	۲		تبدیل کارگران نیمه ماهر به ماهر در مشاغل ساختمانی با آموزش های تعریف شده	با ارائه آموزش و گواهینامه	فنی حرفه ای
۱۳	۳		تجمع مدارس روستاهای مجاور مشروط به تأمین امکانات جابجایی دانش آموزان به منظور ایجاد صرفه مقیاس و افزایش کیفیت	کاهش کیفیت آموزش با کاهش جمعیت و فقدان معلم اختصاصی هر پایه و نیز مدارس راهنمایی در غالب روستاها	آموزش و پرورش
۱۴	۴		محدود نمودن وعده دهی توسط مسئولان به روستاییان جهت جلوگیری از آثار منفی وعده های بی نتیجه نظیر طرح کارا، آب رسانی	بدبینی شدید روستاییان به مسئولین و نمایندگان به خاطر بازدیدها و قول و وعده های بدون عمل طی سالیان گذشته	فرمانداری / استانداری
۱۵	۵		ارسال راهنمای مشارکت اقتصادی روستاییان به سازمان تبلیغات اسلامی جهت نشر در روستاها	استفاده از ظرفیت مشارکت مذهبی مناسب روستاها	اقواف / تبلیغات اسلامی
۱۶	۶		تمرکز بر دلایل نقطه های مهاجرت در روستاهای با مهاجرت بالا و اولویت دهی بر تخصیص برخی از اعتبارات به آنها	نرخ مهاجرت بالا در ۱۵ روستا با توجه به نقشه مهاجرتی منظومه	بخشداری / فرمانداری
۱۷	۷		ارتقای توانمندی کارورزان خانه های بهداشت	به منظور انجام امور اولیه مراقبتی درمانی نظیر تزریق واکسن	اداره بهداشت و درمان
۱۸	۱	ارتقا امکانات رفاهی و سکونت پذیری کالبدی منظومه	تداوم سرمایه گذاری کالبدی روستاها با روند ۵ سال اخیر با تزریق اعتبارات مناسب به دهیاری ها و اجرای طرح هادی	تزریق اعتبارات مناسب به دهیاری ها و اجرای طرح هادی	سازمان مدیریت و دهیاریها
۱۹	۲		سرمایه گذاری در خطوط انتقال و توزیع آب شرب	فرسودگی شبکه و یا محدودیت زیاد منابع آب شرب در ۱۳ روستای منظومه	آب روستایی
۲۰	۳		اصلاح رویکرد بنیاد مسکن در اصلاح و اجرای طرح های هادی با هدف ارزان سازی قیمت زمین	محدودیت توسعه فضای کالبدی روستا به یکی از عوامل مهاجرت تبدیل شده است. ۷ روستا به شدت مشکل دارند	بنیاد مسکن
۲۱	۴		کنترل سرازیر شدن فاضلاب به دریاچه سد در دو روستای مجاور سد	حفظ پایداری زیست محیطی سد	دهیاری / بخشداری / آب منطقه ای
۲۲	۵		همکاری استانداری و دادگستری در جهت تصویب دستورالعمل تخریب و تسطیح خانه های رها شده در روستاهای با مهاجرت گسترده	از بین بردن تجمع حیوانات موذی و وحشی در خانه های رها شده در این روستاها	استانداری / دادگستری
۲۳	۶		احداث آبشخور جهت تامین آب بهداشتی دام در مراتع	برخی از روستاها در تابستان با محدودیت منابع آب برای احشام در مراتع مواجه اند	منابع طبیعی
۲۴	۷		تخصیص اعتبار برای نوسازی واحدهای مسکونی روستایی از طریق تسهیلات ارزان قیمت	عدم نوسازی مطلوب واحدهای مسکونی روستایی	بنیاد مسکن و ارگان های ارائه دهنده تسهیلات
۲۵	۸		تسهیل و تسریع در صدور سند منازل روستایی	مشکل اخذ سند برای خرید و فروش زمین	بنیاد مسکن
۲۶	۹		توسعه امکانات ورزشی مانند زمین، باشگاه و سالن ورزشی	کمبود امکانات ورزشی مانند باشگاه و سالن ورزشی	اداره تربیت بدنی

جدول ۷: بسته راهبردها، اقدامات سیاستی و اجرایی توسعه منظومه و نهادهای متولی (دنباله)

ردیف	اولویت بندی بین هدف	طبقه بندی راهبردها	اقدامات	به منظور کاهش محدودیت یا ارتقا قابلیت	نهادهای متولی
۲۷	۱	حفظ یا تقویت توان اکولوژیک منظومه	جبران از بین رفتن مراتع، جاده و درآمد روستاییان با پرداخت عوارض به روستا	تخریب و نابودی مراتع روستا توسط معادن به ویژه در ارقین، ده جلال، ینگجه و شوراب	فرمانداری / صمت
۲۸	۲		آموزش، کنترل و نظارت از سوی مراجع در جلوگیری از تخریب منابع خاکی در زمین های کشت سیب زمینی	تخریب منابع خاک به ویژه در زمین های دارای کشت سیب زمینی در روستاهای دارای چاه عمیق	فنی حرفه ای / جهاد کشاورزی
۲۹	۳		اصلاح مسیر چشمه فصلی برای هدایت به چمن مزید آباد	حفظ چمن طبیعی در مزید آباد	-
۳۰	۴		استفاده از ابزارهای کنترل انتشار آلودگی کارخانه سیمان	کنترل تخریب اراضی کشاورزی توسط کارخانه سیمان	محیط زیست
۳۱	۵		مقابله با برداشت آب غیرمجاز و همزمان اعطای تسهیلات برای استفاده از روش های آبیاری نوین، استخر ذخیره و آبخوان داری	کنترل برداشت غیرمجاز از آب های زیرزمینی	آب منطقه ای
۳۲	۶		اخذ عوارض از برداشت آب های زیرزمینی و هزینه کرد در توازن ناحیه ای	تعدیل توزیع نامتوازن منابع آب: قرار گرفتن ۷۵ درصد منابع آبی عمیق و نیمه عمیق کشاورزی در ۱۸ درصد (۷) روستاها	مجلس / نمایندگان / استانداری
۳۳	۱	اصلاح رویه های مدیریتی و ارتقا بهره وری مدیریت	تغییر رویکرد نسبت به سرمایه گذاری در حوزه آب	ایجاد شرایط برای مشارکت بخش خصوصی و تعاونی در سرمایه گذاری برای تجمیع آب با ارائه تسهیلات ارزان به ویژه برای چشمه های دائمی و قنات های پر آب / شکل دهی تعاونی های روستایی سرمایه گذار در آب / اعطای وام به عمده مالکان	جهاد کشاورزی / آب منطقه ای / سازمان مدیریت
۳۴	۲		جهت دهی بخشی از اعتبارات دهیاری ها از محل ارزش افزوده به زیرساخت های اقتصادی روستا به جای رویکرد کالبدی	افزایش بهره وری آب با احداث کانال، احیای قنات، احداث بندهای معیشتی مشترک، سرمایه گذاری برای تجمیع آب و ...	سازمان مدیریت
۳۵	۳		ارزان سازی قیمت زمین در روستا با تغییر رویکرد به موضوع محدوده در طرح هادی	گسترش محدوده روستاها و تسریع در بازنگری طرح های هادی	بنیاد مسکن
۳۶	۴		توجه جدی به مسئله هماهنگی بین دستگاهی و بخشی	رویه های نامتوازن و در مواردی ناعادلانه در اجرا و سیاست گذاری بخشی	سازمان مدیریت
۳۷	۵		الزام اداره منابع طبیعی به برخورد با تخریب مراتع ^۲	عدم ممانعت و پیگیری نهادهای متولی به ویژه منابع طبیعی از شخم زدن منابع طبیعی	منابع طبیعی
۳۸	۶		بازبینی سیاست ترویجی جهاد با تأکید بر اثربخشی آن برای بهره بردار نهایی و اولویت دادن به دام در برنامه های ترویجی	ضعیف بودن آموزش های کاربردی جهاد کشاورزی	جهاد کشاورزی
۳۹	۷		ایجاد پنجره واحد صدور مجوزهای روستایی	مسیر طولانی، زمان بر و هزینه بر صدور مجوزها	سازمان مدیریت
۴۰	۸		تفاهم با بانک ها در جهت تسهیل اعطای تسهیلات به روستا	مراحل سخت و آزاردهنده تضمین های بانکی	سازمان مدیریت / بانک ها
۴۱	۹		افزایش درآمد دهیاری ها	وضع عوارض بر برداشت منابع آب های عمیق - تعریف عوارض ۱۰ درصدی هزینه های گاز یا برق برای دهیاری ها - تعریف پروژه های مشارکتی با روستا با بخشی از منابع دهیاری	مجلس / نمایندگان

۲. حسب اطلاعات میدانی اهالی روستاها مدعی بودند با وجود گزارش های مکرر اهالی به منابع طبیعی، این نهاد مداخله خود را منوط به وجود شاکتی خصوصی در خصوص کشت مراتع نموده است. از آنجا که مراتع عمومی هستند و از طرفی شکایت اهالی از همدیگر موجب اختلاف و مشاجرات شدید روستایی می شود این رویه نیاز به اصلاح دارد.

جدول ۷: بسته راهبردها، اقدامات سیاستی و اجرایی توسعه منظومه و نهادهای متولی (دنباله)

ردیف	اولویت بندی بین هدف	طبقه بندی راهبردها	اقدامات	به منظور کاهش محدودیت یا ارتقا قابلیت	نهادهای متولی	
۴۲	۱۰		تعریف وام صنعتی سازی به جای توسعه دام سبک	به عنوان یک روش برای صنعتی سازی و افزایش بازده و عملکرد دام سبک	سازمان مدیریت و ارگان های ارائه دهنده تسهیلات	
۴۳	۱۱		تعریف الگوی انگیزشی برای تعیین اعتبار دهیاری روستاها از محل مالیات بر ارزش افزوده	ملاحظه شاخص هایی چون توفیق در کاهش مهاجرت، مشارکت جمعی، ... در تعیین ۲۰ درصد اعتبار روستاها بدون توجه به جمعیت روستا	سازمان مدیریت / بخشداری	
۴۴	۱۲		اجباری شدن بیمه حوادث از محل اعتبارات دهیاری ها و مشارکت اهالی	در برخی از روستاها اختیاری انجام شده است	بخشداری	
۴۵	۱۳		کنترل مصرف آب شرب در بخش کشاورزی در تابستان	مصرف آب شرب در بخش کشاورزی در تابستان و محدودیت آب شرب	بخشداری / آب روستایی	
۴۶	۱۴		نظارت بر کیفیت خوراک دام و ترکیب آن	شکایت از کیفیت و نا اطمینانی از مواد استفاده شده در خوراک دام و ترکیب آن	جهاد کشاورزی	
۴۷	۱۵		الزام به مشارکت اهالی در بازبینی طرح های هادی آتی	مشارکت محدود اهالی در تنظیم طرح هادی در گذشته	بنیاد مسکن	
۴۸	۱۶		الزام به پرداخت حقوق قانونی اهالی به دلیل تخریب منابع و مراتع روستا	گلایه شدید اهالی از معادن به دلیل تخریب مراتع و عدم پرداخت ۱٫۵ درصد قانونی	فرمانداری / صمت	
۴۹	۱۷		مشارکت هدفمند اوقاف در راستای افزایش اشتغال با واگذاری اسناد موقوفه در صورت سرمایه گذاری در رسته های اشتغالزا	صدور اسناد سرمایه گذاری در روستاهای موقوفه و استفاده از قاعده تبدیل به احسن	اداره اوقاف	
۵۰	۱۸		کمک به اقتصادی شدن زمین ها و استفاده از آن ها در وثایق بانکی	صدور اسناد برای زمین های کشاورزی	جهاد کشاورزی / اوقاف	
۵۱	۱۹		استفاده از بیمه محصولات	تقویت ترویج و توسعه فرهنگ بیمه و از طرفی همکاری مناسب در پرداخت خسارات	جهاد کشاورزی	
۵۲	۲۰		حذف یارانه از کود و جو کنسانتره به دلیل فساد در توزیع و اضافه نمودن آن به قیمت خرید کندم و جو	نارضایتی شدید از نحوه توزیع کود و لزوم اصلاح الگوی تخصیص یارانه	شورای برنامه ریزی استان	
۵۳	۲۱		اجباری شدن بیمه حوادث از محل اعتبارات دهیاری ها و مشارکت اهالی	بعضی از دهیارهای اختیاری انجام داده اند	فرمانداری	
۵۴	۲۲		ایجاد بستر حقوقی و کمک به تسریع و مشارکت در اجرای طرح هادی	اتخاذ رویه های حقوقی اجرایی برای بازگشایی ها در طرح هادی درون روستا مثل مشروط شدن اعطای اشتراک گاز	نمایندگان مجلس / استانداری	
۵۵	۱		تقویت پیوندهای فضایی	ایجاد ناحیه صنعتی چوزوک	برای استقرار مجتمع گلخانه و صنایع تبدیلی	جهاد کشاورزی
۵۶	۲			آسفالت نمودن راه قطعات ۳ تا ۴ سرین دره به اقبالخ / مهرین آباد - مادآباد (واقع در بخش مرکزی)	تأمین اعتبار	اداره راه
۵۷	۳			ایجاد محور تندرو و کندرو در جاده اصلی در روستاهای ده جلال، خمارک و مزید آباد	تسهیل و امنیت ترافیکی	اداره راه

منبع: یافته های تحقیق

۲-۴- محوره‌های پیشران اقتصادی توسعه بخش

- ۱- تعریف و اجرای برنامه‌های عملیاتی ارتقا بازده و عملکرد دام سبک
- ۲- اصلاح نژاد گاوهای شیری به دورگه سیمنتال اصیل^۳
- ۳- سرمایه‌گذاری در استخرهای ذخیره آب ژئوممبران
- ۴- سرمایه‌گذاری در خطوط انتقال و توزیع آب شرب با توجه به فرسودگی شبکه یا محدودیت آب شرب در ۱۳ روستا
- ۵- لوله‌گذاری یا کانال‌کشی انتقال آب از منابع چشمه یا قنات/ تشویق و تسهیلات کاشت با تیپ/ ایجاد چارچوب برای سرمایه‌گذاری روستاییان در حوزه آبیاری، پیگیری ایجاد بازار منطقه‌ای آب
- ۶- تسهیل در توسعه مجتمع‌های گلخانه‌ای خمارک
- ۷- توسعه زنجیره گردشگری (ده جلال و زرنند): رستوران باغی با ایجاد نمازخانه و سرویس بهداشتی بین راهی با فروشگاه فرش‌های دستباف روستا، آب‌درمانی، خانه بوم گردی / باغچه باغ‌های اقامتی، گلستان گل محمدی
- ۸- فهرست بندی عمده مالکان دهستان‌ها و ایجاد تعاونی‌های سرمایه‌گذاری عمده مالکان و ارائه طرح‌های سرمایه‌گذاری به ویژه ذخیره آب با تسهیلات مناسب
- ۹- بازبینی سیاست ترویجی جهاد با تأکید بر اثربخشی آن برای بهره‌بردار نهایی و اولویت دادن به دام سبک در برنامه‌های ترویجی
- ۱۰- رفع محدودیت دسترسی به زمین ساخت منازل مسکونی به ویژه برای جوان‌های متقاضی ساخت مسکن روستایی با اصلاح سریع طرح هادی به منظور جلوگیری از مهاجرت آن‌ها در ۷ روستا
- ۱۱- ایجاد محور تندرو و کندرو در جاده اصلی در روستاهای ده جلال، خمارک و مزید آباد
- ۱۲- جبران از بین رفتن مراتع، جاده و درآمد روستاییان با پرداخت عوارض معادن به روستاها به ویژه در ارقین، ده جلال، ینگجه و شوراب
- ۱۳- مقابله با برداشت غیرمجاز آب و همزمان اعطای تسهیلات برای استفاده از روش‌های آبیاری نوین، استخر ذخیره و آبخوان‌داری
- ۱۴- آسفالت‌نمودن راه قطعات ۳ تا ۴ کیلومتری سرین دره به اقبلاغ / مهرین آباد - مادآباد (واقع در بخش مرکزی)
- ۱۵- مشارکت هدفمند اوقاف در راستای افزایش اشتغال با واگذاری اسناد موقوفه در صورت سرمایه‌گذاری در رسته‌های اشتغال‌زا
- ۱۶- ایجاد ناحیه صنعتی چوزوک

۲-۴-۱- اولویت‌های شغلی - رسته‌ای سرمایه‌گذاری اشتغال با آثار انتشاری

۱. زنجیره گردشگری ده جلال و زرنند
۲. استخرهای ژئوممبران در روستاهای مشخص شده دارای چشمه و قنات به ویژه با بهره‌برداران محدود
۳. واحد لبنیاتی متوسط مقیاس در چوزوک
۴. سردخانه در مزید آباد
۵. تسهیلات توسعه مجتمع گلخانه‌ای خمارک

۳. بهبود صفات عملکردی مانند تولیدمثل، کاهش فاصله گوساله‌زایی، کاهش سخت‌زایی، کاهش ابتلا به ورم پستان، استفاده حداکثری از نهاده‌های تولیدی موجود و افزایش درآمد و سود خالص تولیدکنندگان روستایی در استان از اهداف این پیشنهاد است.

۶. تسهیلات کاشت با تیپ به ویژه برای ذرت و علوفه و ترویج آن
۷. توسعه کارگاههای قالببافی در روستاهای پیوست
۸. احداث استخرهای دومنظوره پرورش ماهی در شش روستای اصلی دارای بیشترین چاه عمیق و نیمه عمیق: چوزک، مزیداباد، مجیداباد، پابند، بولاماجی، خمارک
۹. توسعه کارگاههای کوچک مقیاس خیاطی در روستاهای پیوست اشتغال
۱۰. واحد کنسانتره و خوراک دام در چوزوک
۱۱. ایجاد مجتمع گلخانه‌ای جدید در چوزوک
۱۲. صنایع تبدیلی از سنگ سلیس در مجاورت روستاهای دارای معدن

۲-۵- طرح‌ها و پروژه‌های سرمایه‌گذاری

در جدول زیر طرح‌ها و پروژه‌های سرمایه‌گذاری مستخرج از جمع‌بندی نتایج مطالعه مشخص شده است.

جدول ۸: فهرست طرح‌های سرمایه‌گذاری برای تولید و اشتغال‌زائی

پیوست سند توسعه اقتصادی، اشتغال‌زائی و طرح توسعه پایدار منظومه‌های روستایی										
ردیف	عنوان طرح	اعتبار موردنیاز میلیون ریال	میزان اشتغال نفر	محل اجرا نام روستا	کد شعاع عملکردی ۱	کد موضوعی طرح ۲	کد کارآفرین محوری ۳	اولویت طرح در سطح بخش ۴	کد دستگاه اجرایی مرتبط ۵	توضیح دارد ۶
۱۱	۱۰	۹	۸	۷	۶	۵	۴	۳	۲	۱
۱	توسعه دام سیک اصلاح نژاد شده	۱۲۰	۱	امام کندی	۱	۱	۲	۱	۱	۱۱
				شیخ موسی						
				سلطان‌آباد/اسلام‌آباد						
				پایند						
				کشک‌آباد						
				ذوبیق						
				النچه						
				شین						
				مهدی‌آباد (خان تیموری)						
				چلاخور						
				سرین دره						
خمارک										
محمدآباد										
۲	تسهیلات برای بهسازی طولی‌ها و ارتقا بازده دام	۱۵	۱	اسپرین	۱	۱	۲	۱	۱	۱۱
				غالب روستاها						
۳	واحد تولید فراورده‌های شیر و لبنیات متوسط مقیاس	۲۵	۲	چوزک	۲	۲	۱	۲	۱	۱۱
۴	شیرپزی و مرکز جمع‌آوری شیر	۹	۲	دولجین	۲	۲	۲	۲	۲	۱۱
				نهروان						
				خوش						
				زرنده						
				اقبلاغ سفلی						
				نھاویس						
زرز										
۵	پرورش ماهی در استخرهای دومنظوره	۴	۱	خمارک	۱	۱	۲	۱	۱	۱۱
				پایند						
				چنگور						
				چوزوک						
۶	توسعه فعالیت‌های زنبورداری	۷	۱	باریک آب	۱	۱	۲	۱	۱	۱۱
				نصرت‌آباد						
				سرین دره						

جدول ۸: فهرست طرح های سرمایه گذاری برای تولید و اشتغالزایی (دنباله)

پیوست سند توسعه اقتصادی، اشتغالزایی و طرح توسعه پایدار منظومه های روستایی										
ردیف	عنوان طرح	اعتبار موردنیاز میلیون ریال	میزان اشتغال نفر	محل اجرا نام روستا	کد شعاع عملکردی ۱	کد موضوعی طرح ۲	کد کار آفرین محوری ۳	اولویت طرح در سطح بخش ۴	کد دستگاه اجرایی مرتبط ۵	توضیح دارد ۶
				مهدی آباد (خان تیموری) شین النچه قره گل چنگوری اقبلاغ سفلی کشک آباد ده جلال چراغ حصار پابند دولجین						
۷	گیاهان دارویی		۳	اقبلاغ سفلی	۱					
۸	کاشت زعفران / گل محمدی		۶	گوران سرین دره نهروان آقاجری چلاخور ده جلال قره گل شین چنگوری ده جلال اقبلاغ سفلی	۱	۱		۲	۱	
۹	رستوران باغی با ایجاد نمازخانه و سرویس بهداشتی بین راهی/با فروشگاه فرش های دستباف روستا/خانه بوم گردی / باغچه باغ های اقامتی/آب درمانی		۶	ده جلال	۲	۱		۲	۱	
۱۰	ایجاد مجموعه گردشگری مبتنی بر توان چشمه و کوه زرنند		۲۰	زرنند	۲					
۱۱	خانه بوم گردی		۲	زرنند/ ده جلال	۱					

جدول ۸: فهرست طرح‌های سرمایه‌گذاری برای تولید و اشتغال‌زایی (دنباله)

پیوست سند توسعه اقتصادی، اشتغال‌زایی و طرح توسعه پایدار منظومه‌های روستایی										
ردیف	عنوان طرح	اعتبار موردنیاز میلیون ریال	میزان اشتغال نفر	محل اجرا نام روستا	کد شعاع عملکردی ۱	کد موضوعی طرح ۲	کد کارآفرین محوری ۳	اولویت طرح در سطح بخش ۴	کد دستگاه اجرایی مرتبط ۵	توضیح دارد ۶
۱۲	تسهیلات کاشت ذرت از طریق تیوپ‌های نواری	۱۲	۱۲	بولماچی	۱	۱		۱	۱	
				قره گل						
				اوجبلاغ						
				چنگور						
				اقبلاغ سفلی						
				کشک آباد						
				ذوینق						
				زرزر						
چراغ حصاری										
۱۳	مرکزیت تولید بذر		۲	مزید آباد	۲	۱		۲	۱	
۱۴	کیف دوزی (ایده کارآفرینی)		۱	چراغ حصاری	۱	۲		۱	۲	
۱۵	کارگاه بسته‌بندی حبوبات		۲	خمارک	۱	۲		۲	۲	
۱۶	کارگاه‌های فرش و ابریشم‌بافی	۵۰	۵۰	مجیدآباد	۱	۳		۳	۳	
				ارقین						
				دابانلو						
				ذوینق						
				النچه						
				اقبلاغ سفلی						
				مهدی‌آباد (خان تیموری)						
				نهروان						
نهایس										
۱۷	کارگاه‌های خیاطی و تولید لباس	۲۰	۲۰	چنگوری	۱	۲		۳	۲	
				ارقین						
				چلاخور						
				زرزر						
				چنگور						
				پابند						
				ده جلال						
۱۸	واحد کنسانتره و خوراک دام		۳	زرزر / چوزک خنداب	۳	۲		۲	۲	
۱۹	کارگاه‌های جوشکاری و تعمیر تراکتور		۲	خمارک	۲	۲		۱	۲	
۲۰	پرورش اسب		۲	مزید آباد	۲	۴		۱	۴	

جدول ۸: فهرست طرح های سرمایه گذاری برای تولید و اشتغالزایی (دنباله)

پیوست سند توسعه اقتصادی، اشتغالزایی و طرح توسعه پایدار منظومه های روستایی										
ردیف	عنوان طرح	اعتبار موردنیاز میلیون ریال	میزان اشتغال نفر	محل اجرا نام روستا	کد شعاع عملکردی ۱	کد موضوعی طرح ۲	کد کار آفرین محوری ۳	اولویت طرح در سطح بخش ۴	کد دستگاه اجرایی مرتبط ۵	توضیح دارد ۶
۲۱	گلخانه های تره بار و سبزیجات		۶	بولاماجی	۲	۱		۲	۱	
۲۲	ایجاد کارگاه های تولید رشت		۳	نهروان	۲	۲		۳	۲	
۲۳	صنایع تبدیلی سیب زمینی		۲۰	مزیدآباد	۲	۲		۲	۲	
۲۴	صنایع تبدیلی از سنگ سلی		۱۵	شورا	۲	۴		۲	۴	
۲۵				ینگجه	۲	۱		۳	۱	
۲۶				ده جلال	۲	۳		۱	۳	
۲۷	چاقوسازی		۶	بولاماجی / نصرت آباد	۱	۲		۱	۲	
۲۸	سورت و بسته بندی سیب زمین		۸	مزید آباد	۱	۴		۱	۴	
۲۹	بلوک زنی		۳	زرز	۲	۲		۱	۲	
۳۰	توسعه کشت محصول فیسالیس		۲	زرزر	۱	۴		۲	۴	
۳۱	کارگاه جدول و بلوک زنی		۲	چوزک	۲	۲		۱	۲	
۳۲	کارگاه تولید و بسته بندی کشمش		۱	پابند	۱	۲		۱	۲	
۳۳	کارگاه تولید چیپس میوه		۴	چوزک	۲	۲		۱	۲	
۳۴	ایجاد سردخانه		۵	مزید آباد	۲	۴		۱	۴	
۳۵				چوزک	۲					
۳۶	ایجاد رستوران و مرکز خدمات رفاهی و مسافری در کنار جاده		۴	مزیدآباد	۲	۴		۱	۴	
۳۷	کافی نت		۱	چوزک	۱					
۳۸	ایجاد خانه های بوم گردی		۱	آقاجری	۲	۳		۳	۳	
۳۹	استخر ذخیره سازی آب استخر ذخیره پی وی سی بر روی چشمه ها، قنات ها و روان آبها		۴۰	ینگجه	۱					
				زرزر	۱					
				چنگوری	۱					
				بولاماجی	۱					
				خوش	۱					
				چنگور	۱					
				پابند	۱					

جدول ۸: فهرست طرح‌های سرمایه‌گذاری برای تولید و اشتغال‌زایی (دنباله)

پیوست سند توسعه اقتصادی، اشتغال‌زایی و طرح توسعه پایدار منظومه‌های روستایی										
ردیف	عنوان طرح	اعتبار موردنیاز	میزان	محل اجرا	کد شعاع عملکردی	کد موضوعی	کد کارآفرین محوری	اولویت طرح در سطح بخش	کد دستگاه اجرایی مرتبط	توضیح
		میلیون ریال	اشتغال نفر	نام روستا	۱	طرح ۲	۳	۴	۵	دارد ۶
				ده جلال	۱					
				چلاخور	۱					
				ذوینق	۱					
				اقبالغ سفلی	۱					
				آقاجری	۱					
				خنداب	۱					
				زرند	۱					
				کشک آباد	۱					
				محمدآباد	۱					
				نصرت آباد	۱					
				دابانلو	۱					
۴۰	کارگاه‌ها و فروشگاه‌های خدماتی کنار جاده		۴	خمارک / مزید آباد/ ده جلال	۱	۴		۳	۴	
۴۱	گلخانه سبزیجات و توت‌فرنگی		۶	کشک آباد / بولماچی	۱	۱		۲	۱	
۴۲	انگشترسازی		۱	بولماچی	۱					
۴۳	گونی‌بافی		۱	اقبالغ سفلی	۱					
۴۴	صدور مجوز واحد کنسنتانتره فعال در روستا		۳	نصرت آباد	۱					
۴۵	کارگاه تشک سازی		۱	بولماچی	۱					
۴۶	انبار گندم		۲	چوزوک	۲					
۴۷	کاشت سیر		۲	شین	۱	۲		۲	۲	
	جمع		۴۵۲							

منبع: یافته‌های تحقیق

توضیحات کدهای جدول شماره ۳: فهرست طرح‌های سرمایه‌گذاری برای تولید و اشتغال‌زایی

- کد مقیاس / شعاع عملکردی: خرد/ روستا ۱، متوسط / دهستان ۲، کلان / بخش ۳ و فراکلان / شهرستان و بالاتر ۴
- کد موضوعی طرح: کشاورزی (زراعی، باغی، دامی، نوغانداری، زنبورداری، صیادی، پرورش ماکیان و ...) ۱، صنعت (با اولویت صنایع تبدیلی) و معدن ۲، صنایع دستی ۳، خدماتی (با تأکید بر اجرای طرح‌های سرمایه‌گذاری با رویکرد ارائه خدمات آموزش فنی و حرفه‌ای و عمومی مرتبط با روستا در قالب ایفای نقش تسهیلگری) ۴، گردشگری ۵ و سایر طرح‌ها (شامل محیطی-بوم شناختی، کالبدی، اجتماعی-فرهنگی و اقتصادی) ۶

۳۸.....سند برنامه توسعه اقتصادی، اشتغالزایی و طرح توسعه پایدار منظومه های روستائی استان زنجان

- کارآفرین محور: طرح دارای ایده مرتبط با کارآفرینی (قابل اجرا توسط افراد بومی و غیربومی، مرتبط با ظرفیتها، مزیتها و محورهای تولید در روستا)، بله ۱ و خیر ۲
- اولویت طرح در سطح بخش: طرحهای سرمایه گذاری پیشنهادی مبتنی بر توان تولید، اشتغالزائی، شعاع عملکردی و دارا بودن ایدههای کارآفرینی اولویت بندی شوند. کدهای اولویت بندی: اولویت اول ۱، اولویت دوم ۲ و اولویت سوم ۳
- کد دستگاه اجرائی مرتبط ۴: سازمان جهاد کشاورزی ۱، سازمان صنعت، معدن و تجارت ۲، اداره کل میراث فرهنگی، صنایع دستی و گردشگری ۳ و سایر دستگاههای اجرائی ۴

طرح توضیح دارد: بله ۱ و خیر ۲ (توضیحات طرحها با درج شماره ردیف در پیوست جدول شماره ۲ درج می شود).

۲-۶- پروژههای عمرانی

در جدول زیر طرحها و پروژههای عمرانی مستخرج از جمع بندی نتایج مطالعه مشخص شده است.

جدول ۹: فهرست پروژههای عمرانی

اولویت	فصل / برنامه	اعتبار (میلیون ریال)	موضوع پروژه	نام روستا	دستگاه متولی	
			بازسازی مدرسه دبستان که در آستانه تخریب و ریزش و کاملاً غیربهداشتی و فاقد امکانات برای دانش آموزان می باشد	النچه	آموزش و پرورش	
			نوسازی و ترمیم مدرسه ابتدایی	محمدآباد		
			نوسازی مدرسه	نهروان		
			بازسازی مدرسه	نهلویسی		
			با وجود اتمام و ساخت و تجهیز خانه بهداشت بعد یک سال	محمدآباد	بهداشت	
			احداث جاده به آقبلاغ: راه ۴ روستا را از ۱۰ تا ۱۶ کیلومتر کوتاه می کند	سرین دره	راه	
			مسیر ورودی روستا دارای ارتفاع نسبتاً بلندی (در حدود ۱۰) می باشد که به دلیل باریک بودن جاده و نداشتن گاردریل، شرایط نامناسب و پرخطری را برای تردد ماشینها به ویژه در مواقع بارانی و برفی ایجاد کرده است. به منظور پیشگیری از وقوع حادثه، اسفالت و ایمن کردن این مسیر به ویژه نصب گاردریل ضروری است.	چلاخور		
			نصب تابلوها در مسیر روستا	چراغ حصارى		
			احداث راه کندرو و تندرو در مسیر جاده	ده جلال		
			احداث راه کندرو و تندرو در مسیر جاده	خمارک		
			احداث راه کندرو و تندرو در مسیر جاده	مزیدآباد		
			تعمیر اسفالت جاده منتهی به روستا	امام کندی		
			اسفالت کردن مسیر خاکی ۷ کیلومتری به چنگوری و سجاس.	مهدی آباد (خا:، تمو، س،)		
			استفاده بهینه از ساختمان تخلیه شده خانه بهداشت	ینگجه		اداره بهداشت / تربیت بدنی
			اصلاح شبکه آب شرب روستا	زرزر		آب روستایی
			کم فشاری یا قطع آن در تابستان	زرنند		
			قطعی چند روزه آب در هر ماه	ینگجه		
			بازسازی شبکه آب شرب	پابند		
			نوسازی شبکه آب	خمارک		
			اصلاح منبع آب شرب روستا	چنگوری		
			فرسودگی لوله های انتقال آب شرب از بولاماجی به طول ۳ کیلومتر	امام کندی		
			نصب محافظ برای چاه های دستی تأمین کننده آب شرب	اوچبلاغ		
			پوسیدگی لوله های آب آشامیدنی	چوزک		
			بازگرداندن آب آشامیدنی با لوله کشی به روستا	ارقین		

جدول ۹: فهرست پروژه‌های عمرانی (دنباله)

اولویت	فصل / برنامه	اعتبار (میلیون ریال)	موضوع پروژه	نام روستا	دستگاه متولی
			اصلاح شبکه آب شرب	نهایس	آب منطقه‌ای
			تأمین آب شرب بهداشتی	ارقین	
			تقویت منبع آب و اصلاح شبکه	بولاماجی	
			احداث سد خاکی	بولاماجی	
			با پیگیری‌های صورت گرفته، محل ایجاد سد مشخص شده و نقشه برداری	چنگور	آب منطقه‌ای
			مجوز حفر دو چاه معرض از قنات‌های خشک شده	خنداب	
			مجوز حفر دو چاه معرض از قنات‌های خشک شده	خوش	
			توسعه محدوده به عنوان مشکل اصلی	خمارک	بنیاد مسکن
			توسعه محدوده	زرزر	
			بازنگری طرح هادی و افزایش حریم و محدوده روستا	محمدآباد	
			تکمیل شدن محدوده	چراغ حصاری	
			تکمیل شدن محدوده	مهدی‌آباد (خان تیموری)	
			عدم طراحی مناسب محدوده داخل روستا	قره گل	
			عدم وجود زمین‌های کاربری مسکونی و حریم و محدوده کم روستا و گرفتن هزینه زیاد برای اخذ آن	النچه	
			تکمیل شدن محدوده	چنگور	
			احداث کانال یا لوله‌گذاری بین چشمه تا مزارع	اوجبلاغ	
			کانال یا لوله‌گذاری از چشمه‌ها تا مزارع تاک	باریک آب	
			لایروبی قنات‌ها	ده جلال	جهاد کشاورزی
			بازسازی کانال‌های آب	شین	
			کانال‌کشی مسیر آب قنات	نهروان	
			ایجاد بند بر روی رودخانه فصلی	اقبلاغ سفلی	
			کانال‌کشی مسیرهای انتقال آب به سطح مزارع	ذوبینق	
			کانال‌کشی دو مسیر آب کشاورزی	ینگجه	
			کانال از چشمه تا مزرعه	سرین دره	
			لوله‌گذاری آب برای کانال قدیمی و شکسته شده که توسط جهاد کشاورزی	شین	
			ایجاد کانال سنگی داخل روستا به طول ۳۰۰ متر	گوران	
			ایجاد کانال یا لوله‌گذاری بر روی قنات‌ها	اقبلاغ سفلی	
			لوله‌کشی برای انتقال آب چشمه‌ها که در فصول مختلف به هدر می‌رود.	دولجین	
			نیاز به تقویت با یک بند معیشتی در بالادست	نصرت‌آباد	
			لوله‌گذاری باغات روستا	آقاجری	
			کانال‌کشی مسیر انتقال آب رودخانه به روستا	ده جلال	
			کانال‌کشی از قنات تا سر مزارع	چراغ حصاری	
			احداث کانال یا لوله‌کشی مسیر قنات تا مزارع	مهدی‌آباد (خان تیموری)	
			کانال‌کشی مسیر عبور آب کشاورزی	خمارک	
			تعمیر و لایروبی قنات	ده جلال	
			کانال‌کشی	چنگور	
			تعیین مکان دفن زباله	آقاجری	دهیاری / بخشدار / بهداشت
			محل دفن زباله	چوزک	
			کانال‌کشی و انتقال فاضلاب به فاصله یک کیلومتری و خارج روستا	دولجین	
			کنترل فاضلاب روستا برای عدم ورود به دریاچه روستا	آقاجری	
			تعیین تکلیف خانه‌های رها شده	شیخ موسی	
			دفع زباله	زرند	

جدول ۹: فهرست پروژه های عمرانی (دنباله)

اولویت	فصل / برنامه	اعتبار (میلیون ریال)	موضوع پروژه	نام روستا	دستگاه متولی
			تعیین تکلیف خانه های متروکه	پابند	
			تعیین مکان دفن زباله	نهایس	
			مکان زباله	چنگور	
			تعیین مکان زباله	نهروان	
			به دلیل رها کردن زباله و فاضلاب در روستای چنگوری در مسیر آب رودخانه، مشکلات بهداشتی عدیده ای برای روستاییان ایجاد شده است.	چلاخور	
			احداث سالن ورزشی	بولماچی	تربیت بدنی
			عدم تعهد به توافق تکمیل مجموعه ورزشی روستا از سوی سازمان جوانان	چنگوری	
			ایجاد سالن ورزشی با توجه به موقعیت جغرافیایی و چهار راه ارتباطی آن	چوزک	
			احداث سیل بند	گوران	مدیریت بحران
			اصلاح مسیر سیل	زرزر	
۱			ترمیم و بهسازی بنای قدیمی	دابانلو	میراث
۳		۵۰	نیازمند سه آبشخور	شیخ موسی	منابع طبیعی
۳		۵۰	ایجاد آبخور دام در ۳ نقطه اطراف روستا	نهروان	
۳		۵۰۰۰	احداث بند	محمدآباد	
			اصلاح مسیر چشمه فصلی برای هدایت به چمن	مزیدآباد	

منبع: یافته های تحقیق

توضیحات کدهای جدول فهرست پروژه های عمرانی

کد مقیاس / شعاع عملکردی: خرد/ روستا ۱، متوسط / دهستان ۲، کلان / بخش ۳ و فراکلان / شهرستان و بالاتر ۴
 اولویت پروژه در سطح بخش: پروژه های عمرانی پیشنهادی مبتنی بر اثربخشی در پشتیبانی از توسعه روستا/روستاها
 اولویت بندی شوند. کدهای اولویت بندی: اولویت اول ۱، اولویت دوم ۲ و اولویت سوم ۳.

۷-۲ - فهرست دوره‌های آموزشی مورد نیاز روستاها

در جدول زیر فهرست دوره‌های آموزشی مورد نیاز روستاها مستخرج از جمع‌بندی نتایج مطالعه مشخص شده است.

جدول ۱۰: فهرست دوره‌های آموزشی مورد نیاز روستاها

نام روستا	آموزش ۱	آموزش ۲	آموزش ۳
اسپرین	مرگ و میر دام و به نژادی		
خمارک	کنترل تخریب منابع آب و خاک	آموزش و ترویج توسعه پرورش ماهی در استخرهای	
مزیدآباد	کنترل تخریب منابع آب و خاک	آموزش و ترویج توسعه پرورش ماهی در استخرهای	
مجیدآباد	کنترل تخریب منابع آب و خاک	طراحی نقشه فرش	
بولاماجی	کلاس‌های اصلاح نژاد دام	آموزش کاشت گیاهان دارویی	آموزش مهارت‌های فنی و حرفه‌ای
ده جلال	فعالیت‌های گردشگری روستایی	کشت زعفران و گل محمدی	
زرند	فعالیت‌های گردشگری روستایی	کاشت گیاهان دارویی	
قره گل	تزریق سرم به دام سبک		
آقاجری	به نژادی با گاوهای دورگه		
ارقین	آموزش‌های مهارت‌های فنی و حرفه‌ای	آشنای با اصلاح نژاد دام / بهداشت دام	نقشه فرش
دابانلو	آموزش نقشه‌های قالی ابریشم	آموزش زعفران و گل محمدی	آشنای با اصلاح نژاد دام /
دولجین	آموزش به نژادی دام سنگین	آشنایی با تغذیه و نحوه تهیه خوراک دام سنگین	
چنگور	آشنایی با شیوه‌های کنترل علف هرز گندم		
زرزر	آشنایی با تغذیه و نحوه تهیه خوراک دام		
چراغ مزرعه	آشنای با اصلاح نژاد دام / بهداشت دام		
نهایس	آشنای با اصلاح نژاد دام / بهداشت دام	آشنایی با مدیریت آفات و سموم	
ذوبنق	آشنای با اصلاح نژاد دام / بهداشت دام	آشنایی با نحوه صحیح تغذیه دام سنگین	طراحی نقشه فرش
نهران	آشنای با اصلاح نژاد دام / بهداشت دام	آشنایی با اصلاح نژاد دام	آشنایی با اصول تغذیه دام
چنگوری	آشنای با اصلاح نژاد دام / بهداشت دام	به نژادی دام سبک	
پابند	آشنای با اصلاح نژاد دام / بهداشت دام		
چلاخور	آشنای با اصلاح نژاد دام / بهداشت دام		
کشک آباد	آشنای با اصلاح نژاد دام / بهداشت دام	آشنایی با تغذیه دام	
النچه	آشنای با اصلاح نژاد دام / بهداشت دام	آموزش زنبورداری	
محمدآباد	آشنای با اصلاح نژاد دام / بهداشت دام	آموزش مشاغل فنی و حرفه‌ای	
اوچبلاغ	آشنای با اصلاح نژاد دام / بهداشت دام		
ینگجه	آشنای با اصلاح نژاد دام / بهداشت دام		
گوران	آشنای با اصلاح نژاد دام / بهداشت دام		
شین	آموزش کاشت سیر	آموزش کاشت زعفران	
چوزک	اصلاح نژاد گاوها به نژاد دورگه	آموزش و ترویج توسعه پرورش ماهی در استخرهای	دامداری سبک مدرن و
خنداب	اصلاح نژاد گاوها به نژاد دورگه		
خوش	اصلاح نژاد گاوها به نژاد دورگه		

۳- نظام اجرایی، نظارت و بازرنگری

جدول ۱۱: نمونه فرم نظارت و ارزیابی بسته سیاستها و اقدامات اجرایی در منظومه سحاس رود

ردیف	اولویت بندی بین هدف	طبقه بندی راهبردها	اقدامات	نتیجه اقدامات (دستاوردها و موانع)	نهادهای متولی	درصد پیشرفت نسبت وضعیت سال پایه
۱	۱	ارتقا درآمد پایدار و توانمندی اقتصادی منظومه	تسهیلات به واحدها و کارگاههای اشتغالزا	؟؟؟	ارگانهای ارائه دهنده تسهیلات	؟؟؟؟
۲	۲		تعریف و اجرای برنامههای عملیاتی ارتقا بازده و عملکرد دام سبک و اصلاح نژاد گاوهای شیری به دورگه سیمنتال اصیل توسط جهاد کشاورزی		جلب مشارکت مردم / جهاد کشاورزی	
۳	۳		سرمایه گذاری در استخرهای ذخیره آب		ارگانهای ارائه دهنده تسهیلات	
۴	۴		تسهیل در توسعه مجتمعهای گلخانهای خمارک		ارگانهای ارائه دهنده تسهیلات	
۵	۵		لوله گذاری یا کانال کشی انتقال آب از منابع چشمه یا قنات/ تشویق و تسهیلات کاشت با تیپ/ایجاد چارچوب برای سرمایه گذاری روستاییان در حوزه آبیاری، درخواست ایجاد بازار آب منطقه ای		صنایع دستی / ارگانهای ارائه دهنده تسهیلات	
۶	۶		توسعه زنجیره گردشگری (ده جلال و ززند)			

