



بنیاد سکن انقلاب اسلامی
استان زنجان



جمهوری اسلامی ایران
سازمان برنامه و بودجه کشور
سازمان مدیریت و برنامه ریزی
استان زنجان

سند برنامه توسعه اقتصادی، اشتغالزایی و طرح توسعه پایدار منظومه های روستایی

استان زنجان

پیش نویس مقدماتی
(ویرایش اول)



شهرستان: طارم
بخش: چورزق

بِسْمِ اللَّهِ الرَّحْمَنِ الرَّحِيمِ



بنیادسکن انقلاب اسلامی
استان زنجان



جمهوری اسلامی ایران
سازمان برنامه و بودجه کشور
سازمان مدیریت و برنامه ریزی
استان زنجان

سند

برنامه توسعه اقتصادی، اشتغالزایی

و طرح توسعه پایدار منظومه های روستایی استان زنجان

شهرستان: طارم

بخش: چورزق

مهرماه ۱۳۹۸

پیشگفتار.....	۱
مقدمه و کلیات :.....	۲
۱-تبیین و تحلیل وضع موجود روستاهای بخش.....	۴
۱-۱-شاخص های وضعیت توسعه بخش.....	۴
۱-۲-قابلیت ها.....	۵
۱-۳-محدودیت ها و تنگناها.....	۶
۱-۴-مسائل کلیدی بخش (مرتبط با توسعه اقتصادی، اشتغالزائی و طرح توسعه پایدار منظومه روستایی).....	۷
۱-۵-ساختار و سازمان فضائی موجود.....	۸
۱-۶-جمعبندی.....	۹
۲-تصویر کلان توسعه روستاهای بخش.....	۹
۲-۱-اهداف کلان:.....	۹
۲-۲-اهداف خرد:.....	۱۰
۲-۳-جهت گیری های توسعه.....	۱۱
۲-۴-راهبردها:.....	۱۲
۲-۵-سیاست ها :.....	۱۴
۲-۶-تعیین الزامات تحقق اهداف و سیاست ها.....	۱۵
۲-۷-ساختار و سازمان فضایی افق.....	۱۷
۳-اقدامات، فعالیت ها، طرح ها و پروژه های توسعه بخش (پیوست سند).....	۱۸
۴-نظام اجرایی ، نظارت و بازنگری سند.....	۱۸

پیشگفتار

تاریخ بشریت در گذر از عصر کشاورزی به عصر صنعتی دچار تغییرات و تحولات بنیادین شد. تغییراتی که چهره جغرافیای جهان را از چشم‌انداز غالب روستایی- عشایری با تولیدات محدود کشاورزی-دامداری، به چشم‌انداز غالب شهری با تولیدات انبوه صنعتی تغییر داد. در این تحولات بنیادین و با شیوع مهاجرت عظیم از روستاها به شهرها عموماً از جمعیت روستاها کاسته شد و بر جمعیت شهرها افزوده شد.

تغییرات مکانی جمعیت از روستاها به شهرها موجب ایجاد تغییرات عمده فضایی در سطح کشور شد. نقش نقاط شهری در شبکه فضای ملی هر روز پررنگ‌تر و نقاط روستایی به صورت محوتر درآمد. این تغییرات در مقیاس ملی به عللی چند، صورت تاسف‌انگیزی به خود گرفت. اولین مساله انباشت عظیم سرمایه‌های ناشی از فروش نفت در شهرها و عدم صنعتی شدن شهرها به صورت واقعی بود. در واقع شهر به علت عدم تولید اشتغال در سطح انبوه، نیازی به مهاجرین گسترده روستایی نداشت ولی به علت تمرکز درآمدهای نفتی در شهرها، جاذبه شدیدی برای روستاییان به وجود آمد. همچنین ازدیاد جمعیت، ناشی از توسعه وضعیت بهداشتی و مهار بیماری‌های مسری، بر جمعیت شهرها و روستاها افزود. با افزایش جمعیت، عدم اشتغال و درآمد ناکافی، بسیاری از این روستائیان به شهرها که محل جذب درآمدهای نفتی و محل تمرکز صنایع بود، روی آوردند. حاشیه نشینی، مشاغل غیررسمی و گسترش پهنه‌های فقر شهری پاسخ اجتماعی-فضایی شهر به این تغییرات بود. پاسخ روستا به این تغییرات مکمل پاسخ شهر بود. عدم صنعتی شدن واقعی کشاورزی در هر سه بخش عمده زراعت، دامداری و باغداری باعث رها شدن منابع روستایی و بلااستفاده ماندن ثروت‌های طبیعی شد. از این رو روستاهای زیادی به خاطر مهاجرت‌های شدید از جمعیت خالی شدند و روستاها به محل زندگی پیرمردان و پیرزنان تبدیل شدند.

مطالب گفته شده باعث توجه بیشتر به مسئله روستا و نحوه اشتغالزایی و توسعه پایدار روستاها با هدف ایجاد اشتغال پایدار، بهبود معیشت در سطح خانوار و توانمندسازی افراد جامعه محلی را فراهم ساخت، و میزان مشارکت اهالی و روستائیان را بیشتر کرد چرا که بکارگیری رویکرد مشارکتی در امر توسعه و اجرای برنامه‌های توانمندسازی در سطح محلی از یک طرف روند اجرای طرحها را تسهیل می‌کند و مقبولیت اجتماعی را در پی خواهد داشت و از طرف دیگر منافع طرحها و برنامه به صورت مستقیم به جامعه محلی برمی‌گردد.

در تدوین سند برنامه اقتصادی و اشتغالزایی و طرح توسعه پایدار منظومه‌های روستایی تلاش شده که مسائل کلیدی هر بخش به صورت جدا بررسی و با توجه به نقاط قوت و ضعف هر بخش اهداف، سیاست‌ها و راهبردهای آن بخش مطرح و در نهایت پروژه‌هایی که توان اجرایی متناسب با روستا را دارند، پیشنهاد شود. اما بدیهی است که این سند تنها گزیده‌ای از مطالبی که در رابطه با برنامه توسعه اقتصادی و اشتغالزایی و طرح توسعه پایدار منظومه‌های روستایی است را در خود گنجانده و جای کار برای روستاهای هر بخش وجود دارد.

در چارچوب سند کوشیده شده تا مطالبی که احساس می‌شد لازم است در سند آورده شود، بیان شده است. بدین وسیله از سازمان برنامه و بودجه استان زنجان و بنیاد مسکن استان زنجان، و همکاری ارگان‌های مختلف و فرمانداری و بخشداری و مشاورین نظارت و دهیاری‌های روستاها کمال تشکر را می‌نماییم.

مقدمه و کلیات :

روستاها در استان زنجان همانند سایر روستاهای کشور متأثر از جریان وسیع تغییرات فناوری و ارتباطات، تحولات متفاوتی را در زمینه های اقتصادی، اجتماعی و فرهنگی را تجربه کرده اند. به گونه ای که، سرمایه گذاری های گسترده در زیرساختهای کالبدی روستاها، چهره و کالبد آنها را تغییر داده و سطح انتظارات جامعه روستایی را به جامعه شهری نزدیک و همسو کرده است. با وجود این اقدامات، ساختار تولید و اشتغال در روستا دستخوش تغییرات محدودتری بوده است.

رشد اقتصاد روستا بر دو محور رشد سرمایه گذاری و رشد بهره وری متکی است. البته رشد صرفاً بر مبنای سرمایه گذاری به سرعت مشمول قاعده بازده نزولی عوامل تولید شده و بازده سرمایه گذاری متاخرتر را کاهش می دهد. بنابراین رشد روستا به صرف انجام سرمایه گذاری جدید مقرون به صرفه نبوده و به سرعت متوقف می شود.

مطالعات اقتصادی نشان می دهد رشد بیش از ۵۰ درصد رشد اقتصادی به ویژه در روستاها وابسته به ارتقا و رشد بهره‌وری است. زمینه های سرمایه گذاری در روستاها را می توان از طریق قابلیت سنجی و تحلیل تنگناها و سایر ملاحظات نظیر بازار استخراج نمود و در قالب پروژه های اولویت دار، فرآیند رشد اقتصاد روستا و به تبع آن تحول در روستا را با سرمایه گذاری های جدید تسریع نمود.

سرمایه گذاری و سیاست گذاری برای ارتقای بهره وری عمومی در اقتصاد روستا به جای نگاه پروژه ای و تقریباً یک بعدی نیازمند رویکرد سیستماتیک و فرآیندی است. در یک دسته بندی کلی می توان عوامل کاهنده و یا متوقف کننده ارتقای بهره‌وری در روستاها را در قالب محور های زیر طبقه بندی کرد:

ردیف	موانع عمومی ارتقای بهره وری	فرایند و تبعات
۱	شکاف معنی دار قیمتی تولید تا مصرف و قیمت های با تغییرات گسترده	فاصله معنی داری بین قیمت در مزرعه و قیمت مصرف کننده وجود دارد به نحوی که بخش زیادی از ارزش افزوده بخش کشاورزی را از روستاها خارج و نصیب واسطه ها می شود. این شکاف به کاهش درآمد و انگیزه های سرمایه گذاری روستاییان منتهی می شود. و به دلیلی ناکارآمدی سیاست های اصلاحی، فرایند تار عنکوبتی قیمت در بیشتر محصولات رخ می دهد
۲	مقیاس خرد فعالیت ها در بخش کشاورزی	متأثر از قانون تقسیم اراضی و قانون ارث و عدم شکل گیری سیاست گذاری صنعتی بزرگ مقیاس در چندین دهه گذشته مقیاس تولید کشاورزی در روستاها بسیار کوچک تر شده است. در چنین شرایطی به دلیل آنکه مبنای فعالیت ها صرفاً معیشتی بوده است، معمولاً اهداف اقتصادی مد نظر قرار نگرفته و بهای تمام شده محصولات نیز در دامنه اقتصادی ملحوظ نشده است.
۳	محدودیت و تقلیل منابع آبی	اب یکی از ارکان و نهاده های محوری اقتصاد روستا است. تغییرات اقلیم و محدودیت بارش در سه دهه گذشته، افزایش شدید تقاضای مصرف آب در بخش کشاورزی با گسترش اراضی زیر کشت آبی و حفر چاه های مجاز و غیرمجاز از دهه ۱۳۶۰ به این سو و از طرفی عدم انتشار و تعمیق فناوری های کاهش مصرف آب در بخش کشاورزی با فقدان بازار آب یکی از عوامل محوری ارتقاء بهره وری و درآمد روستا از محل فعالیت های کشاورزی است. با مصرف موجود آب در بخش کشاورزی می توان تولید را دو تا سه برابر افزایش داد.
۴	وجود دستگاه ها و متولیان سیاستگذاری ناهمسو در روستا	دستگاه های اجرایی نظیر جهاد کشاورزی، آب منطقه‌ای، منابع طبیعی، آب فاضلاب روستایی و ... از جمله نهادهای اثر گذار در تحول و توسعه روستاها هستند. ناهماهنگی بین دستگاهی و ضعف سیاست گذاری متوازن موجب ناهمسویی سیاست گذاری ها در حوزه روستا شده است

ردیف	موانع عمومی ارتقای بهره وری	فرایند و تبعات
۵	نسبت بالای ساختار جمعیتی روستاییان سنت گرا به نیروی انسانی ماهر و تخصص گرا	در اقتصاد بیان می شود که تخصص منجر به ایجاد ارزش افزوده بیشتری می شود. پایین بودن سطح سواد و تخصص کشاورزان و سن بالای کشاورزان و درآمد کم آنان در کنار پارادایم ذهنی مقاوم و سخت آنها به تغییر رفتاری و کشت خود در برابر مهارت و دانش نیروی کار جوان منجر به شکاف ساختاری و رفتاری بین این دو دسته شده است؛ در این میان به دلیل آنکه مالک و تملک زمین ها نیز از آن سنتی گراهای دیرینه می باشد، دسته دوم یا مجبور به تسامح با سنت گراها می باشند یا با مخالفت و سرکوب خود، مجبور به مهاجرت می شوند که با این شرایط باعث کاهش نیروی کار ماهر، کارآفرین و سرمایه های انسانی و حفظ بافت جمعیتی سنت گرا و اغلب غیر ماهر و با بهره وری پایین می گردد. در آمریکا فقط ۳ درصد جمعیت، کشاورز و روستا نشین هستند که ضمن تأمین نیاز داخلی، صادرات هم می کنند اما در ایران با وجود ۳۳ درصد اشتغال در بخش کشاورزی عموماً در کشاورزی سنتی و معیشتی به سر می برد. روستاییان با توجه به شیوه فکری و عدم دانش و مهارت و بالتبع ترس از تغییر، به ندرت دست به تغییر الگوی سنتی و کاشت محصولات جایگزین و پر بازده همانند گلپای زینتی، دارویی، زعفران و سایر محصولات کشتی دیگر می پردازند.
۶	عدم مدیریت و نظارت مستمر و برقراری عدالت بین نسلی در بهره برداری از منابع طبیعی	از آنجا که منابع آب، خاک، چراگاه ها و مراتع جزء منابع نسل فعلی و آینده می باشد می باید عدالت بین نسلی به گونه ای باشد که نسل حاضر ضمن بهره برداری بهینه از منابع، حقوق نسل آتی را نیز محفوظ بدارد متأسفانه فقدان سیاست گذاری اصولی و مدیریت و نظارت بر منابع خدادادی، آسیب های جدی به این منابع دارای آستانه های تجدید ناپذیری زده که انتظار می رود با ادامه این روند آینده نه چندان دور با بحران منابع مواجه خواهیم شد.
۷	توجه غالب به خدمات رفاهی و زیر ساختی بجای سرمایه گذاری اقتصادی در روستا	با وجود سرمایه گذاری های سنگینی که در حوزه های زیرساختی و رفاهی روستاها انجام شده؛ با وجود میانگین درآمد روستاها افزایش متناسبی نداشته است. در چند دهه گذشته نگاه غالب به حوزه دخالت دولت در روستا تأمین نیازهای رفاهی و زیرساختی بوده است و توانمندسازی و ظرفیت سازی اقتصادی آنها مورد تأکید نبوده است.
۸	عدم وجود کارگاه های کوچک مقیاس	در روستاهای ایران بر خلاف سایر کشورهای پیشرفته و در حال توسعه، کارگاه های کوچک مقیاس بسیار کم و به ندرت وجود دارد. علت این امر عدم آموزش، عدم دانش، تخصص و آگاهی کافی روستاییان و گذار از دامداری و کشاورزی سنتی به مدرن و از سویی عدم حمایت، پشتیبانی و ترغیب آنها از نظر مالی و علمی از سوی مسئولین ذی ربط می باشد.
۹	تله نهادی کشاورزی و تولید سنتی	متاثر از عوامل پیش گفته نهادی، نظام تولید در روستا ها سنتی و کمتر متاثر از تحولات فناورانه بوده است. در برخی بخش ها به عنوان مثال در حوزه دام سبک، شیوه پرورش و بازده آن تفاوت معنی داری با چندین دهه و قرن گذشته ندارد

از آنجا که کشاورزی محور اصلی اقتصاد روستا است و تحول در آن نیز از ارکان تحولات اقتصادی و اجتماعی در روستاها محسوب می شود، بخش مهمی از تحول اقتصادی به تحول بهره وری در بخش کشاورزی وابسته است.

براساس نتایج حاصل از بررسی موانع عمومی ارتقای بهره وری، می توان گفت که کاهش و تعدیل آثار این عوامل نیازمند زمان و تغییرات معنی دار در حوزه سیاست گذاری، اختصاص منابع مالی، اصلاح بازارها، تغییر ساختار آموزش، بینش فکری، دانش و کیفیت مداخلات در روستا و بخش کشاورزی است. مبنی بر اهداف، رویکردها، دستاوردها و آثار مورد انتظار از تدوین برنامه توسعه اقتصادی، اشتغالزایی و طرح توسعه پایدار منظومه های روستایی، چکیده گزارش بخش چورزق شهرستان طارم به شرح سرخط های زیر ارائه می شود.

۱- تبیین و تحلیل وضع موجود روستاهای بخش
 ۱-۱- شاخص های وضعیت توسعه بخش

جدول شماره ۱: متغیرها و شاخص های بیان وضعیت موجود

عنوان متغیر / شاخص	مقدار	واحد	سال	سهم / مقدار متغیر / شاخص (درصد)		
				استان	شهرستان	
جمعیت ^۱	۱۸.۸۰۳	نفر	۱۳۹۵	۱/۷۸	۴۰/۳	اجتماعی - فرهنگی
نرخ رشد بخش چورزق	۰,۴۱	درصد	۹۵-۱۳۸۵	-	-	
آموزشی ^۲	۷۰	تعداد	۱۳۹۵-۹۶	۴/۷۵	۴۲/۹	
مساحت زراعت آبی ^۴	۴,۲۰۹	هکتار	۱۳۹۳	۳/۹۰	۶۱/۸	اقتصادی و تولیدی
اراضی زیر کشت زراعت آبی	۴,۰۶۹	هکتار	۱۳۹۳	۴/۴	۶۵/۰۲	
مساحت اراضی زراعی باغی	۳,۵۹۷	هکتار	۱۳۹۳	۷/۷۳	۳۳/۵	
جمع تولیدات آبی	۳,۳۷۷,۳۹۸	متر مکعب	۱۳۹۷	۷/۱۰	۴۳	
تولید شیر* ^۵	۷,۲۴۶	تن	۱۳۹۷	-	-	
تولید گوشت*	۱۷,۲۴۷	تن	۱۳۹۷	-	-	
تولید عسل*	۵۵,۸۲۳	کیلوگرم	۱۳۹۷	-	-	
تعداد مرغ بومی*	۵۲,۹۴۰	رأس	۱۳۹۷	-	-	
تعداد روستاهای هدف گردشگری ^۶	۳	تعداد	۱۳۹۷	۶/۹۷	۷۵	
تعداد روستاهای برخوردار از خانه بهداشت ^۷	۲۰	تعداد	۱۳۹۵-۹۶	۴/۳۹	۴۷/۶۱	
تعداد روستاهای برخوردار از گاز ^۸	۱۸	تعداد	۱۳۹۷	۳/۸۹	۴۳/۹۰	
تعداد روستاهای دارای طرح هادی ^۹	۴۶	تعداد	۱۳۹۷	۴/۴۱	۳۴/۵۸	
راه اصلی درجه ۱ و ۲ و ۱۰ ^{۱۰}	۱۴۷	کیلومتر	۱۳۹۵	۴	۴۹	
جاده فرعی ۱	۲۶	کیلومتر	۱۳۹۵	۲/۷	۴۹	
جاده فرعی ۲	۹۵	کیلومتر	۱۳۹۵	۵/۵	۴۰/۸	

۱- سرشماری عمومی نفوس و مسکن ۱۳۹۵

۲- استعلام آموزش و پرورش، ۱۳۹۷، <http://abepi.ir>

۴- استعلام کشاورزی سال ۱۳۹۳

۵- استعلام جهاد کشاورزی ۱۳۹۷، <http://abepi.ir>

۶- استعلام میراث فرهنگی و گردشگری ۱۳۹۷

۷- استعلام علوم پزشکی ۱۳۹۷

۸- استعلام گاز منطقه ای ۱۳۹۷

۹- استعلام بنیاد مسکن ۱۳۹۷

۱۰- مستخرج از نقشه های راه و شهرسازی ۱۳۹۵

۱-۲- قابلیت ها

اقتصادی (کشاورزی، دامداری، صنعت)

- ✓ حجم بالای تولید محصولاتی چون زیتون، سیر، سیبزمینی و... و صادرات به کشورهای دیگر
- ✓ وجود بازارهای قدرتمند برای عرضه محصولات کشاورزی در سطح بخش چورزق به مانند بازار دستجرده و روستای شیت
- ✓ وجود اراضی زارعی آبی در حاشیه رودخانه قزل اوزن
- ✓ بالا بودن تولیدات باغی در سطح بخش
- ✓ امکان توسعه صنایع دستی در روستاهای بخش

اجتماعی

- ✓ اتحاد و انسجام فرهنگی - اجتماعی
- ✓ مشارکت و همکاری اهالی در امور مربوط به روستا
- ✓ روابط حسنه میان ساکنان روستاها و غنای آداب و رسوم جمعی نظیر برگزاری با شکوه مراسم مذهبی در مناسبت های
- ✓ روابط مسالمت آمیز میان طوایف موجود در روستاها
- ✓ مناسب بودن سطح سرمایه اجتماعی

زیست محیطی (آب و خاک)

- ✓ برخورداری از تنوع اقلیمی و پتانسیل مطلوب (آب و خاک) در کشت و تولید محصولات زراعی- باغی
- ✓ وجود رودخانه قزل اوزن و رودخانه های بخش
- ✓ واقع شدن قسمتی از منطقه حفاظت شده سرخ آباد و منطقه شکار ممنوع آق داغ در بخش
- ✓ برخورداری از ظرفیت رودخانه قزل اوزن
- ✓ برخورداری از پتانسیل مطلوب در کشت و تولید محصولات زراعی- باغی، دامی
- ✓ خاک و پوشش گیاهی مناسب منطقه به خصوص در زمینه های گیاهان دارویی

گردشگری

- ✓ ذخیره گاه جنگلی و پوشش گیاهی نادر و بومی جهت توسعه اکوتوریسم و گردشگری پایدار
- ✓ واقع شدن قسمتی از منطقه حفاظت شده سرخ آباد و منطقه شکار ممنوع آق داغ در بخش چورزق به عنوان فرصتی برای توسعه اکوتوریسم
- ✓ محورهای گردشگری تهم- طارم- ماسوله و محور گردشگری طبیعی- تاریخی منطقه طارم
- ✓ ۲۶ اثر تاریخی ثبت شده + روستاهای شیت، گوهر و ولیدر به عنوان روستاهای هدف
- ✓ برخورداری از زمینه های مناسب توسعه گردشگری ورزشی
- ✓ برخورداری از زمینه های مناسب فرهنگی و جاذبه های گردشگری تاریخی، طبیعی و اکوتوریسم

کالبدی- فضایی

- ✓ دسترسی به ۱۲۲ کیلومتر راه آسفالته
- ✓ خطوط انتقال برق به صورت خط ۲۳۰ کیلوولت و ۴۰۰ کیلوولت در قسمت جنوب بخش
- ✓ اجرای طرح هادی در بیشتر روستاهای بخش
- ✓ امکان دسترسی به جاده های ارتباطی درون بخشی با برون بخشی چورزق- تهم، چورزق- گیلوان
- ✓ دسترسی به محورهای گردشگری تهم- طارم- ماسوله و محور گردشگری طبیعی- تاریخی منطقه طارم

۱-۳- محدودیت ها و تنگناها

اقتصادی (کشاورزی، دامداری، صنعت)

- ✓ مغفول ماندن ظرفیت صادراتی و عدم توسعه صنایع تبدیلی و تکمیلی بخش کشاورزی متناسب با توان‌های ویژه شهرستان با تاکید بر محصولاتی همچون زیتون، سیر، پیاز، گوجه فرنگی
- ✓ ضعف تکمیل زنجیره ارزش محصولات کشاورزی به صورت قدرتمند و کسب حجم پایین از ارزش نهایی محصولات توسط کشاورزان
- ✓ ضعف توسعه روش‌های آبیاری نوین و فشار بر منابع آب
- ✓ بروز سرمازدگی محصولات کشاورزی و بارش تگرگ
- ✓ ناکافی بودن صنایع تبدیلی و ضعف شناسایی نقاط قوت در زمینه صنایع دستی
- ✓ ضعف توجه به سیستم‌های نوین تبلیغات، خرید و فروش محصولات از جمله سایت‌های با سلام، کتدیلا، کالا روستا، اینفلوئنسرها و ...

اجتماعی

- ✓ افزایش مهاجرت به دلیل عدم اشتغال روستایی
- ✓ کاهش جمعیت روستایی از سال ۱۳۹۰ تا ۱۳۹۵
- ✓ نرخ رشد منفی برخی روستاها از به مانند شیت، ایچ، جزلا، ونی سر و گوهر
- ✓ عدم استفاده از نیروهای آموزش دیده در زمینه کارگاه‌های فنی و حرفه‌ای
- ✓ ضعف استفاده از نیروهای آموزش دیده در زمینه کارگاه‌های فنی و حرفه‌ای
- ✓ ضعف در ایجاد تشکل‌های اجتماعی مربوط به زنان
- ✓ ضعف در استفاده از نیروهای متخصص انسانی و آموزش دیده

زیست محیطی (آب و خاک)

- ✓ دشت کم عرض و دسترسی محدود به خاک (۶۰ درصد بخش چورزق کوه، ۳۱ درصد تپه و تنها ۹ درصد بقیه شامل فلات‌ها و تراس‌های فوقانی و دشت‌های دامنه‌ای است)
- ✓ سیل خیز بودن بخش بخصوص در حاشیه رودخانه قزل اوزن و رودخانه‌های فرعی
- ✓ دفع فاضلاب‌های خانگی روستاها در چاه‌های جذبی
- ✓ افزایش هزینه احداث و نگهداری جاده‌ها به دلیل کوهستانی بودن منطقه و مسیرهای منتهی به آن
- ✓ ورود فاضلاب انسانی به رودخانه‌ی قزل اوزن آلودگی شدید رودخانه و بد منظره شدن و آلودگی‌های زیست محیطی در منطقه
- ✓ ضعف آگاهی و نبود دانش‌های نوین بهره‌داری از منابع آب و خاک

گردشگری

- ✓ کافی نبودن سرمایه‌گذارهای لازم برای بهره‌گیری مطلوب از جاذبه‌های گردشگری
- ✓ کمبود امکانات رفاهی و تفریحی و خدمات ورزشی در محدوده‌های بخش
- ✓ کمبود امکانات خدماتی بین راهی در مسیر روستاهای هدف گردشگری ولیدر، شیت و گوهر
- ✓ کافی نبودن سرمایه‌گذارهای لازم برای بهره‌گیری مطلوب از جاذبه‌های گردشگری
- ✓ کمبود امکانات خدماتی شامل اصلاح معبر، تابلو معرفی و اجرای طرح‌های گردشگری و بافت باارزش در روستاهای هدف گردشگری
- ✓ کمبود بازارچه‌ها یا فروشگاه‌های محصولات صنایع دستی و هنرهای سنتی

✓ ضعف در مطالعات مردم نگاری و پژوهش های مردم شناسی

کالبدی - فضایی

✓ مشکل در اتصال به استان های اردبیل از طریق خلخال

✓ مشکل در اتصال به استان گیلان (از طریق ماسوله و از طریق منجیل)

۱-۴- مسائل کلیدی بخش (مرتبط با توسعه اقتصادی، اشتغالزائی و طرح توسعه پایدار منظومه روستایی)

بر اساس نتایج بررسی وضعیت حوزه های مختلف توسعه در بخش چورزق شهرستان طارم و با هدف توسعه پایدار منطقه ای، تحول در حوزه رویکرد، اقدام و نتایج فرایند توسعه می بایست در مسایل زیر صورت پذیرد:

اقتصادی (کشاورزی، دامداری، صنعت)

✓ ضعف گسترش صنایع تبدیلی، تکمیلی و نگهداری محصولات کشاورزی

✓ ضعف توسعه کشت گلخانه ای

✓ ضعف تکمیل زنجیره ارزش محصولات کشاورزی به صورت قدرتمند و کسب حجم پایین از ارزش نهایی محصولات توسط کشاورزان

✓ خرید محصولات کشاورزی توسط دلالها و بنکدران و عاید شدن سود کم به کشاورزان

✓ مشکلات مربوط اعطای تسهیلات بانکی به سرمایه گذاران

✓ مغفول ماندن ظرفیت صادراتی و عدم توسعه صنایع تبدیلی و تکمیلی بخش کشاورزی

✓ عدم توسعه روش های آبیاری نوین و فشار بر منابع آب

✓ مشکل دسترسی و تهیه کود کشاورزی

اجتماعی

✓ ضعف استفاده از نیروهای متخصص تحصیل کرده روستا در زمینه های مدیریتی و امور روستایی و در نتیجه بیکاری جوانان تحصیل کرده

✓ ضعف حمایت از سرمایه گذاران بخش خصوصی

✓ کمبود یا ضعف تشکل های مردمی و سمن ها

✓ بیکاری جوانان تحصیل کرده

✓ عدم حمایت از سرمایه گذاران بخش خصوصی

زیست محیطی (آب و خاک)

✓ ورود فاضلاب انسانی به رودخانه ی قزل اوزن آلودگی شدید رودخانه و بد منظره شدن و آلودگی های زیست محیطی در منطقه

✓ غالب بودن شیوه سنتی آبیاری زمین های کشاورزی و هدر رفت آب

✓ احداث سد خاکی و ذخیره سازی آب های سطحی در روستاهای حائز شرایط

✓ احتمال وقوع سیل و آسیب دیدن مزارع

✓ خرد شدن اراضی زراعی و باغی با افزایش جمعیت

✓ آلودگی رودخانه ها به دلیل دفع پسماندهای روستایی و گردشگری

✓ خطر بالای احتمال وقوع زلزله

کالبدی - فضایی

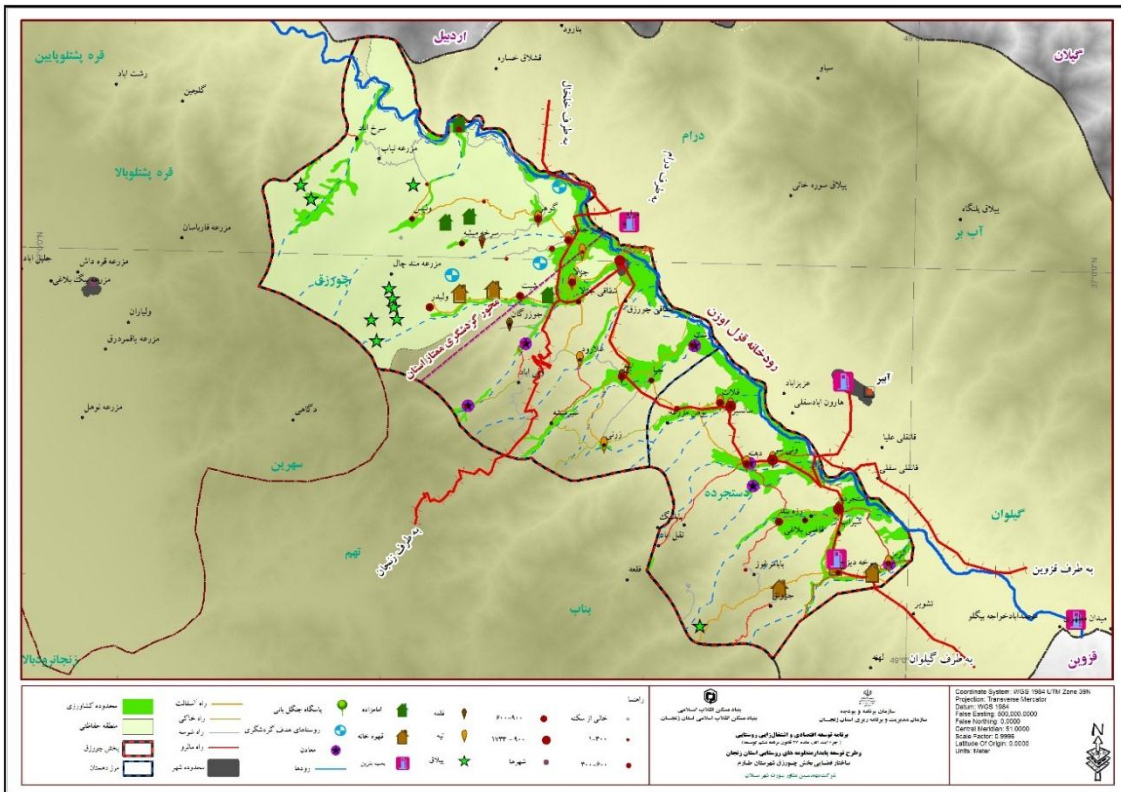
- ✓ پایین بودن سطح مقاوم سازی مسکن در برخی از روستاها
- ✓ عدم اجرا و یا ناتمام ماندن طرح هادی روستایی
- ✓ عدم وجود خانه بهداشت در برخی از روستاهای بخش
- ✓ کمبود مدارس مقاطع متوسطه در سطح روستاهای بخش

گردشگری

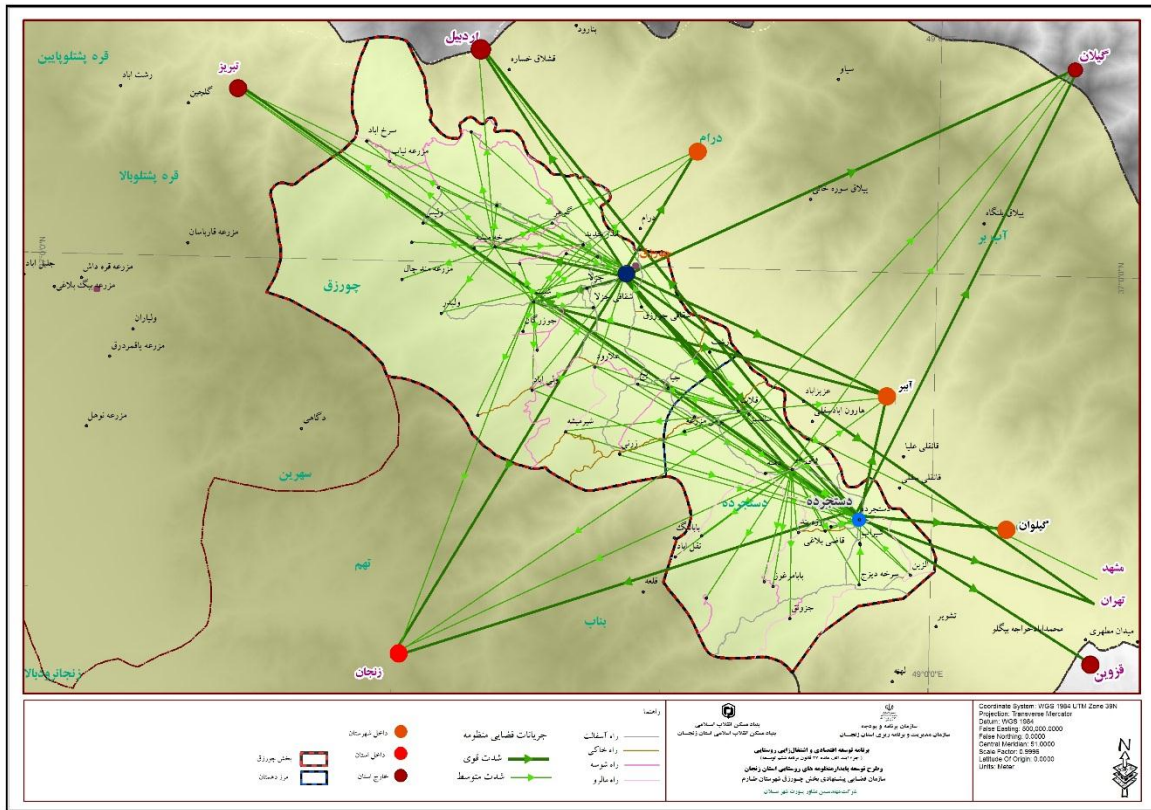
- ✓ کمبود سرمایه گذاری در رابطه با فعالیت های گردشگری
- ✓ عدم برگزاری جشنوارهها و همایش های صنایع دستی به خصوص در مسیر گردشگری روستای هدف گوهر، شیت و ولیدر
- ✓ کمبود اقامتگاه های بین راهی در بخش چورزق
- ✓ کمبود اطلاع رسانی و تبلیغات در زمینه گسترش گردشگری در بخش
- ✓ کافی نبودن سرمایه گذارهای لازم برای بهره گیری مطلوب از جاذبه های گردشگری
- ✓ ضعف ارائه آموزش های مشاغل خانگی و صنایع دستی

۱-۵- ساختار و سازمان فضائی موجود

نقشه ۱. ساختار فضایی بخش مرکزی



نقشه ۲. سازمان فضایی بخش (مأخذ مشاوری ۱۳۹۸)



۱-۶- جمع‌بندی

- منابع غنی آب سطحی و زیرزمینی به واسطه جاری بودن رودخانه قزل اوزن و رودخانه‌های فرعی به مانند سرخ‌آباد چای، جزلا چای، زاچ کندی چای، لوان چای، قلات و طارم از بخش چورزق (منابع آب زیرزمینی ۵۰,۹۲ میلیون مترمکعب؛ منابع آب سطحی قابل استفاده ۴۱۵۳,۴ میلیون مترمکعب)
- ذخیره‌گاه جنگلی و پوشش گیاهی نادر و بومی جهت توسعه اکوتوریسم و گردشگری پایدار
- واقع شدن قسمتی از منطقه حفاظت شده سرخ‌آباد و منطقه شکار ممنوع آق داغ در بخش چورزق به عنوان فرصتی برای توسعه اکوتوریسم
- عدم تمرکز در یک شهر بزرگ، و توزیع جمعیت و فعالیت‌ها براساس توان‌های طبیعی
- تنوع بالای محصولات کشاورزی و حجم بالای تولید محصولاتی چون زیتون، سیر، گوجه‌فرنگی، سیب‌زمینی و... و صادرات به مناطق دیگر
- تولید حدود ۳۰ درصد از محصولات باغی استان و آبی بودن ۸۱,۶۹ درصد از اراضی شهرستان
- محورهای گردشگری تهم-طارم-ماسوله و محور گردشگری طبیعی-تاریخی منطقه طارم

۲- تصویر کلان توسعه روستاهای بخش

۱-۲- اهداف کلان:

- ۱- ارتقاء جایگاه اقتصادی بخش با تکمیل زنجیره ارزش محصولات عمده کشاورزی
- ۲- حفاظت، مرمت و احیای ابنیه‌های ارزشمند تاریخی در راستای جلب و جذب گردشگران به بخش

- ۳- تقویت توریسم دهکده ای و توریسم مرتعی با توجه به وجود رودخانه های قزل اوزن و رودخانه های فرعی و منطقه حفاظت شده سرخ اباد
- ۴- توانمندسازی همه جانبه اجتماعات روستایی و مشارکت مردم در توسعه بخش
- ۵- جلوگیری از مهاجرت روستاییان به شهرها یا مناطق دیگر با ایجاد صنایع تبدیلی و صنایع مورد نیاز روستا در راستای اشتغالزایی
- ۶- گسترش صنایع تبدیلی محصولات کشاورزی، امنیت غذایی و رونق گرفتن کسب و کار در سطح بخش
- ۷- بهره برداری پایدار از منابع طبیعی با توجه به ظرفیت بخش
- ۸- ارتقاء جایگاه گردشگری پایدار بخش
- ۹- ارتقاء جایگاه اقتصادی محصولات عمده بخش با تکمیل زنجیره ارزش محصولات عمده کشاورزی
- ۱۰- توانمندسازی همه جانبه اجتماعات روستایی و مشارکت مردم در توسعه بخش
- ۱۱- توسعه کالبدی-ارتباطی در سطح بخش به صورت شبکه‌ای
- ۱۲- ارتقای جایگاه اقتصادی در زمینه کشاورزی در سطح استان و شهرستان با تاکید بر محصولات گندم و جو، سیب زمینی و سیب، انگور
- ۱۳- ایجاد و توسعه زیربنای لازم برای توسعه فعالیت های صنعتی و معدنی
- ۱۴- توانمند سازی روستاییان در زمینه اشتغال و توسعه کارآفرینی در بخش روستایی
- ۱۵- توسعه ارتباطات دورن بخشی و برون بخشی به صورت شبکه‌ای

۲-۲- اهداف خرد:

- ۱- مدیریت بهینه منابع طبیعی
 - ۲- حفاظت از تنوع زیستی بخش چورزق
 - ۳- رشد و توسعه صنعت گردشگری پایدار
 - ۴- توسعه بخش کشاورزی
 - ۵- توسعه صنعت با رویکرد صنایع تبدیلی و تکمیلی
 - ۶- افزایش منابع درآمدی پایدار روستائیان با تکیه بر ظرفیت منابع بخش
 - ۷- ظرفیت سازی برای دسترسی به فرصت‌ها و صنایع جهت ارتقاء سطح زندگی اقشار آسیب‌پذیر روستایی(فقیران، زنان و جوانان)
 - ۸- توسعه و گسترش مشارکت همه جانبه مردم و نهادهای محلی
 - ۹- تعیین نقش پذیری سکونتگاه‌ها در سازمان فضایی بخش چورزق
 - ۱۰- انتظام فضایی شبکه‌ای بخش هماهنگ با بخشهای مجاور
 - ۱۱- ارتقاء همه جانبه کیفیت زندگی بخش چورزق
- بنابراین در یک جمع بندی اهداف می توان گفت که هدف برنامه توسعه اقتصادی و اشتغالزایی و طرح توسعه پایدار منظومه های روستایی عبارتند از:

✓ شناخت علمی و تحلیل راهبردی مزیت‌ها، توانمندی‌ها و تنگناهای اساسی توسعه روستاها

- ✓ بستر سازی جهت رفع تنگناها و بهره گیری از توانمندی های توسعه اقتصادی و اشتغالزایی و طرح توسعه پایدار منظومه های روستایی
- ✓ یکپارچه سازی، هدفمند کردن و تعیین اولویت های سرمایه گذاری های اقتصادی اشتغالزایی در روستاها
- ✓ تقویت ظرفیت های موجود و ایجاد ظرفیت های جدید تولیدی با تاکید بر تکمیل زنجیره های ارزش و زنجیره تولید با مشارکت بخش غیر دولتی در روستاها
- ✓ تقویت و نهادینه سازی مشارکت بخش عمومی، خصوصی و مردمی (ساکنان و ذی نفعان روستا) در توسعه اقتصادی و اشتغالزایی روستاها

۲-۳- جهت گیری های توسعه

به منظور شناخت و ارتقای سطح توسعه روستایی لازم است ابتدا وضعیت موجود، قابلیت ها و پیشران های بخش چورزق شهرستان طارم بررسی شود تا بتوان آن را از یک انزوای سنتی به جامعه ای با اقتصاد خودکفا تغییر داد. چرا که توسعه روستایی فرایندی چند بعدی است که موضوع آن بهبود و ارتقای کیفیت زندگی اقشار فقیر و آسیب پذیر روستایی است. فرایندی که با بهره گیری از سازو کار های چون برنامه ریزی، سازماندهی، تقویت خودکفایی فردی و جمعی و ایجاد دگرگونی مناسب در ساختار های ذهنی و اجتماعی روستاییان تلاش می کند. که در آن ها قدرت، توان و اختیار بهره گیری از قابلیت ها و منابع در اختیارشان را تقویت کند تا به واسطه آن بتوانند وضعیت موجودشان را مناسب و مطلوبتر تغییر دهند. بنابراین جهت گیری توسعه روستایی باید بسط و گسترش دامنه فرصت ها برای مردم روستایی باشد. بنابراین توسعه روستایی بخش چورزق در افق ۱۴۰۵ به گونه ای انتظار می رود که از لحاظ اقتصادی دارای جریانات و پیوندهای قوی در زمینه کشاورزی و گردشگری درون و برون بخشی باشد تا موجبات رونق و پیشرفت بخش را با در نظر گرفتن موارد زیر فراهم سازد.

مهمترین پیش نیازها برای دستیابی به توسعه پایدار روستایی عبارتند از :

- بهره برداری پایدار از منابع طبیعی با توجه به ظرفیت بخش
- ارتقاء جایگاه اقتصادی بخش با تکمیل زنجیره ارزش محصولات عمده کشاورزی
- توسعه صنعت گردشگری پایدار بخش چورزق
- انتظام بخشیدن به فعالیت زراعت و باغداری در محیط روستا
- تقویت کردن و تنوع بخشیدن به اشتغال غیر کشاورزی در محیط روستا از جمله صنایع دستی و گلیم بافی
- توسعه تعاونی های زراعی در روستاهای بخش
- تامین اعتبارات لازم برای ایجاد تسهیلات و احداث زیرساخت های گردشگری به خصوص در روستاهای هدف گردشگری
- آموزش روستاییان در زمینه کار آفرینی و اشتغالزایی به ویژه صنایع دستی (گلیم بافی، قالی بافی)
- تقویت کردن و تنوع بخشیدن به اشتغال غیر کشاورزی در محیط روستا از جمله صنایع دستی و گلیم بافی

- بالابردن سطح آگاهی، نوآوری در کاربرد نهاد های تولید و خدمات پشتیبان تولید
- کاهش مهاجرت های روستاییان از طریق اشتغالزایی متناسب با قابلیت های روستایی
- تامین اعتبارات لازم برای ایجاد تسهیلات و احداث زیرساخت های گردشگری به خصوص در روستاهای هدف گردشگری
- توانمندسازی همه جانبه اجتماعات روستایی و مشارکت مردم در توسعه بخش
- ظرفیت سازی برای دسترسی به فرصت ها و صنایع جهت ارتقاء سطح زندگی اقشار آسیب پذیر روستایی (فقیران، زنان و جوانان)

• توانمندسازی همه جانبه اجتماعات روستایی و مشارکت مردم در توسعه بخش

در راستای موارد گفته شده، برنامه های اقتصادی، اشتغالزایی و طرح توسعه پایدار منظومه های روستایی مستلزم داشتن چشم انداز است و ساختار برنامه (هدف، استراتژی، سیاست و راهبردها)، راهیست برای دست یابی به چشم اندازی واقع بینانه در سطح بخش که با توجه به نقاط ضعف و قوت، امکانات و مسائل موجود به گونه زیر پیش بینی می شود:

- ✓ دست یافته به جایگاه مهم اقتصادی در زمینه کشاورزی در سطح استان و شهرستان با تاکید بر محصولات زیتون، سیر، سیب زمینی
- ✓ توسعه یافته متکی بر قابلیت های منطقه در زمینه گردشگری به خصوص اکوتوریسم، گردشگری روستایی و ورزشی
- ✓ برخوردار از کارگاههای صنایع تبدیلی محصولات کشاورزی، امنیت غذایی و رونق گرفتن کسب و کار در سطح بخش چورزق

۲-۴- راهبردها:

اقتصادی

- ✓ افزایش تولید محصولات باغی و زراعی
- ✓ بهبود روشهای تولید به منظور توسعه کمی و کیفی محصولات کشاورزی
- ✓ توسعه فعالیت های پرورش زنبور عسل
- ✓ توسعه صنایع و کارگاه های تبدیلی بخش کشاورزی
- ✓ اشتغال پایدار روستائیان با تکیه بر بخش کشاورزی بخش چورزق
- ✓ فروش مستقیم و برند سازی محصولات بخش در دورن و برون بخش
- ✓ توسعه صنایع تبدیلی و تکمیلی در زمینه کشاورزی
- ✓ افزایش نرخ اشتغال کشاورزی
- ✓ افزایش تولید محصولات ارگانیک
- ✓ اشتغال پایدار روستائیان با تکیه بر بخش کشاورزی
- ✓ بهره گیری بهینه از ظرفیت های محیطی
- ✓ الگوسازی و تسهیل در راه اندازی کسب و کارها و تولید محصولات جدید

اجتماعی

- ✓ دخالت دادن مردم در فرایند تصمیم سازی و تصمیم گیری
- ✓ استفاده از ظرفیت نهادهای مشارکتی موجود در بخش چورزق
- ✓ زمینه سازی تعامل بین نهادها و مردم
- ✓ تقویت فرایندهای توسعه مشارکتی و شبکه‌های نهادی برای انسجام بخشی به فعالیتهای اجتماعی - اقتصادی جوانان - زنان - فقیران
- ✓ تقویت و گسترش برنامه‌های حمایتی و تأمین اجتماعی روستاییان
- ✓ حمایت و تشویق صندوقهای اعتباری
- ✓ دخالت دادن مردم در فرایند تصمیم سازی و تصمیم گیری
- ✓ استفاده از ظرفیت نهادهای مشارکتی موجود در بخش
- ✓ به کار گیری فارغ التحصیلان کشاورزی
- ✓ زمینه سازی تعامل بین نهادها و مردم

زیست محیطی

- ✓ توسعه و ترویج روشهای بهره برداری پایدار از اراضی جنگلی
- ✓ شناسایی گونه‌های گیاهی و جانوری و حفاظت از آنها
- ✓ محدود نمودن استفاده از سموم و کودهای شیمیایی در کشاورزی
- ✓ مدیریت بهره‌برداری از منابع آبی منظومه (سطحی و زیرزمینی)
- ✓ مدیریت و طراحی برنامه‌های مناسب برای مقابله با مخاطرات طبیعی
- ✓ مدیریت بهداشت محیط (مواد زاید و سیستم فاضلاب)
- ✓ شناسایی گونه‌های گیاهی و جانوری و حفاظت از آنها
- ✓ برنامه ریزی برای کاهش آلودگی زیست محیطی کارخانجات
- ✓ افزایش حمایت های قانونی از منابع طبیعی تجدید شونده

کالبدی - فضایی

- ✓ تاکید بر ایجاد روابط و پیوند میان سکونتگاه‌های همپيوند بخش چورزق
- ✓ توسعه تاسیسات زیربنایی و زیرساخت‌های ارتباطی
- ✓ توسعه خدمات آموزشی، بهداشتی، درمانی، فرهنگی و ورزشی سکونتگاه‌ها
- ✓ ایجاد و توسعه فعالیت‌های بیمه
- ✓ حمایت و تشویق صندوقهای اعتباری
- ✓ ایجاد توازن در سازمان فضایی بخش
- ✓ توسعه تاسیسات زیربنایی و زیرساخت‌های ارتباطی
- ✓ توسعه خدمات آموزشی، بهداشتی، درمانی، فرهنگی و ورزشی سکونتگاه‌ها
- ✓ تأمین ایمنی سکونتگاه‌ها روستایی

گردشگری

- ✓ توسعه گردشگری بومی و گردشگری روستایی - کشاورزی در بخش
- ✓ توسعه توریسم تاریخی و مذهبی بخش چورزق
- ✓ ایجاد زیر ساخت های مناسب برای توسعه گردشگری
- ✓ سرمایه گذاری در بخش تبلیغات و بازاریابی گردشگری

- ✓ تقویت مسیرهای گردشگری و ایجاد امکانات رفاهی در این مسیرها
- ✓ استفاده از توان های بخش در زمینه توسعه گردشگری متناسب با ظرفیت های زیست محیطی

۲-۵- سیاست ها :

اقتصادی

- ✓ ترویج کاشت و برداشت محصولات گلخانه ای
- ✓ آموزش نحوه استفاده صحیح از سموم و کودهای شیمیایی
- ✓ عرضه و فروش مستقیم محصولات ارگانیک به مصرف کننده
- ✓ عرضه صنایع دستی مرتبط با فعالیت های بخش
- ✓ توسعه و اولویت اقتصادی بخش کشاورزی چورزق بر روی محصولات عمده سیر، زیتون
- ✓ ارتقای تکنولوژی های کشاورزی و الگوی کشت به منظور افزایش راندمان تولیدات کشاورزی بخش
- ✓ توسعه فعالیت های دامداری و مرغداری در بخش با توجه به پتانسیل موجود
- ✓ تقویت گلخانه های کاشت درختچه زیتون
- ✓ توسعه و افزایش صنایع فرآوری زیتون
- ✓ سرمایه گذاری بر روی بازار فروش محصولات با تأکید بر سه راهی کوهکن
- ✓ تأسیس شعبه بیمه محصولات کشاورزی (محصولات زراعی، باغی و دام)
- ✓ برخورداری از سرمایه نقدی و غیره نقدی مورد نیاز جهت شروع کسب و کار
- ✓ افزایش واحدهای صنایع تبدیلی و نگهداری محصولات کشاورزی
- ✓ توانا ساختن زنان برای به فعلیت درآوردن توانایی های بالقوه خود در مشاغل خانگی

اجتماعی

- ✓ آموزش ساکنین و مشارکت آنها در حفاظت از گونه های گیاهی و جانوری بخش چورزق
- ✓ آموزش چگونگی تولید زیتون و محصولات فرآوری زیتون
- ✓ توانا ساختن زنان برای به فعلیت درآوردن توانایی های بالقوه خود در مشاغل خانگی
- ✓ تشویق زنان برای ورود به صنایع فرآوری کشاورزی و دامداری
- ✓ فراهم نمودن شرایط آشنایی و تسلط افراد بر مهارت های فنی
- ✓ دسترسی مناسب به امکانات آموزشی
- ✓ برگزاری دوره های آموزشی مورد نیاز کشاورزی
- ✓ آگاه سازی مردم بر اهمیت حضور آنها در تصمیم سازی و تصمیم گیری سکونتگاه
- ✓ آموزش مردم بر نحوه مشارکت و اجرای طرح ها
- ✓ مشارکت زنان، جوانان و افراد فقیر در فرایندهای تصمیم سازی
- ✓ استفاده از افراد معتمد محلی
- ✓ حمایت دولت از کشاورزان
- ✓ استفاده از نهادهای شوراها، دهیاری ها و تعاونی ها محلی
- ✓ آموزش و ترویج ایجاد کارگاه های معیشت محور دوستدار محیط زیست
- ✓ ترویج آموزش و اعتمادسازی مردم برای ایجاد گلخانه ها
- ✓ آگاه سازی نهادهای مدیریتی محلی از نقش و اهمیت تعاملات مابین گروه های مختلف بخش چورزق

زیست محیطی

- ✓ جلوگیری از قطع درختان جنگل
- ✓ کاشت گیاهان دارویی در مناطق کم پوشش
- ✓ جلوگیری از برداشت بی رویه و غیرمجاز آبهای زیرزمینی (چاه)
- ✓ کنترل آلودگی آب رودخانه قزل اوزن
- ✓ جلوگیری از شکار در مناطق حفاظت شده
- ✓ حفاظت از گونه‌های گیاهی با ارزش
- ✓ مقابله با حوادث غیر مترقبه طبیعی ناشی از سیل

گردشگری

- ✓ ایجاد، اصلاح و بهبود زیرساخت‌های محورهای گردشگری تأمین خدمات پشتیبان گردشگری
- ✓ معرفی مناطق جنگلی و مناطق قابل کوهنوردی
- ✓ معرفی جاذبه‌های تاریخی و مذهبی
- ✓ حفظ و نگهداری آثار تاریخی و مذهبی
- ✓ راه اندازی سالن‌های غذاخوری محلی و اقامتگاه‌های بین راهی
- ✓ بازدید تورها از باغات زیتون و برگزاری جشنواره برداشت زیتون
- ✓ برگزاری جشنواره تولید فرآورده‌های زیتون
- ✓ برگزاری جشنواره شکوفه‌های انار و گیلاس

کالبدی - فضایی

- ✓ ایجاد و ساماندهی بازارهای فروش در داخل بخش چورزق
- ✓ ایجاد و توسعه صندوق‌های اعتباری در سطح بخش چورزق
- ✓ تقویت همپیوندی و تعامل فعال در بین سکونتگاه‌ها
- ✓ تقویت سکونتگاه‌های کم برخوردار از طریق رویکرد خوشه‌ای
- ✓ تقویت روابط مکمل سکونتگاه‌های بخش چورزق
- ✓ اصلاح، بهبود و توسعه زیرساخت‌های ارتباطی
- ✓ تأمین تاسیسات زیربنایی؛ از قبیل آب شرب لوله کشی، برق، گاز و تلفن برای سکونتگاه‌ها
- ✓ تهیه و اجرای طرح‌های هادی روستایی برای سکونتگاه‌ها
- ✓ تأمین خدمات عمومی مورد نیاز سکونتگاه‌های روستایی
- ✓ تسهیل و بهبود نحوه دسترسی پذیری ساکنین به خدمات عمومی
- ✓ ایمن سازی مساکن روستایی در برابر زلزله

۲-۶- تعیین الزامات تحقق اهداف و سیاست‌ها

برای رسیدن به توسعه پایدار پیش نیازهای لازم است که اگر رعایت نشود این امر را غیر ممکن می سازد لذا برای تحقق اهداف داشتن دورنما، نقشه راه و برنامه ضرورتی انکار ناپذیر است. توسعه پایدار بخش چورزق مستلزم ایجاد زمینه رشد سرمایه گذاری، تولید و اشتغال، مدیریت و استفاده بهینه از منابع طبیعی است.

- ۱- ایجاد اعتدال فضایی در توزیع خدمات، کاهش محرومیت و فقر با ایجاد اشتغالزایی، کاهش نا برابری‌ها، مشارکت همه جانبه مردم محلی

۲- مشاغل غالب در چورزق در سه حوزه کشاورزی (باغی و زراعت)، گردشگری و صنایع دستی (قالی بافی) می باشد. بدون شک توجه به مشاغل و برنامه ریزی استراتژیک در این حوزه ها از هم اکنون می تواند توسعه پایدار و هم جانبه بخش را تضمین کند. محصولات کشاورزی در حال حاضر بیشترین ظرفیت در سطح بخش می باشد. به همین جهت در بخش کشاورزی (زراعت و باغداری) نیازمند صنایع تبدیلی، فرآوری و بسته بندی می باشد. همچنین در آینده گردشگری یکی از حوزه های استراتژیک توسعه بخش چورزق به شمار می رود. وجود آثار تاریخی، موزه ها و بناهای تاریخی و امامزاده‌ها، اقلیم مناسب تنها بخشی از وضعیت ممتاز موجود هستند. تدوین سند توسعه گردشگری و ایجاد کار گروه تخصصی رفع موانع و تسهیل در سرمایه گذاری در این حوزه، یکی از الزامات تخصصی توسعه بخش در آینده است. شکوفایی توسعه گردشگری تاثیر مستقیم و شگرفی در سایر ظرفیت های قابل ارتقا بخش چورزق نیز خواهد داشت. همچنین فعالیت در حوزه مشاغل صنایع دستی بویژه توسعه و رونق قالی بافی و هنرهای دستی برگزاری نمایشگاه و جشنواره فرش محصولات، بازار یابی و شناسایی مشتری مستمر، حمایت و جلب اعتماد سرمایه گذاران بخش خصوصی، ثبت برند و نشان تجاری است.

۳- حرکت در مسیر تحولات علمی و فن آوری های نوین بالاخص فن آوری اطلاعات و ارتباطات یک مسیر مطمئن برای تحقق این اهداف است که با استفاده از این فن آوری میتوان قابلیت ها، توانمندی های اقتصادی و اجتماعی بخش را بیشتر ارتقا داد به عنوان نمونه درحوزه فن آوری ارتباطات با استفاده از این قابلیت می توان گردشگری و محصولات کشاورزی ویژه بخش را به عرصه نمایش گذاشت. سایت های باسلام، کتدیپر، کالا روستا، اینفلوئنسرها نمونه از سایت هایی اینترنتی می باشند که برای معرفی و فروش محصولات تولیدی روستا ها کاربرد دارند. در راستای این مهم توجه به موارد زیر مهم می باشد:

- توجه به مسئله فقر، مهاجرت و توسعه اقتصاد محلی، مدیریت منابع طبیعی
- توجه به ظرفیت های کشاورزی و دامی، ایجاد و تقویت اشتغال مرتبط با زنجیره های ارزش
- ایجاد فضا و شرایط رقابتی نسبت به برند سازی محصولات مختص بخش ها
- فراهم سازی سازوکارهای دستیابی به فن آوری های نوین و بومی سازی
- ترغیب و حمایت از بخش خصوصی برای فعالیت در پروژه های توسعه اقتصادی و اشتغالزایی
- فراهم کردن زمینه های مشارکت اهالی در برنامه ها و طرح های توسعه ای بخش
- کسب و کارهای پیشنهادی محرک متوسط مقیاس بصورت جدول زیر می باشند. این پروژه ها، کسب و کارهایی هستند که در صورت اجرا تکمیل کننده زنجیره ارزش محصولات تولیدی و سرمایه های تولیدی می باشد.

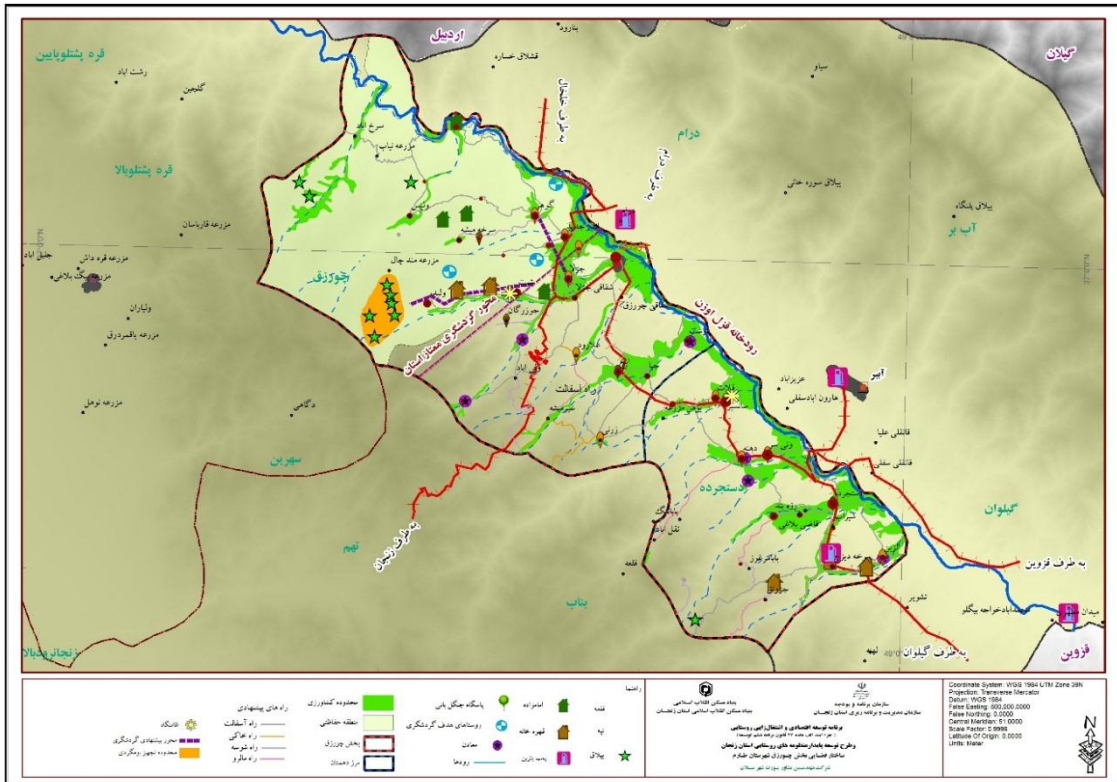
جدول شماره ۲: عناوین اقدامات و کسب و کارهای محرک متوسط مقیاس

ردیف	عنوان
۱	احداث واحدهای گلخانه ای
۲	ایجاد کمپ گردشگری در روستاهای هدف گردشگری از جمله شیت
۳	ایجاد کارگاه تولید فراورده های زیتون
۴	ایجاد کارگاه تولید فراورده های سیر

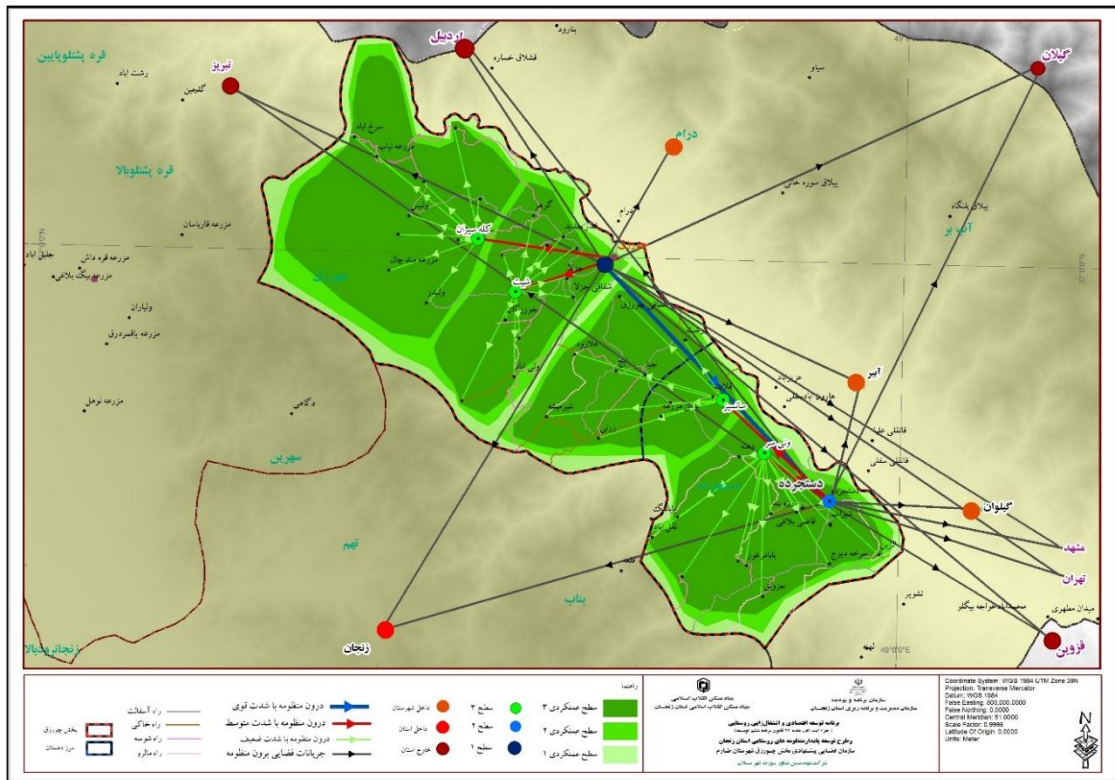
ردیف	عنوان
۵	ایجاد اردوگاه و مجتمع های خدمات گردشگری
۶	ایجاد خانه های بوم گردی
۷	برگزاری جشنواره شکوفه های گیلاس
۸	ایجاد واحدهای بسته بندی و فرآوری گیاهان دارویی

۲-۷- ساختار و سازمان فضایی افق

نقشه ۳. ساختار فضایی پیشنهادی بخش (مأخذ مشاور ۱۳۹۸)



نقشه ۴. سازمان فضایی پیشنهادی بخش (مأخذ مشاور ۱۳۹۸)



۳- اقدامات، فعالیت ها، طرح ها و پروژه های توسعه بخش (پیوست سند)

۳-۱- اقدامات و فعالیت های ذیربط تصمیمات و مصوبات مقرراتی و اجرایی

۳-۲- طرح های سرمایه گذاری الویت بندی شده در سطح بخش به تفکیک کشاورزی، صنعتی و خدماتی

۳-۳- پروژه های عمرانی اولویت بندی شده در سطح بخش به تفکیک محیطی، کالبدی، اجتماعی و فرهنگی

۴- نظام اجرایی، نظارت و بازرگری سند

با تصویب نهایی طرح، مصوبات طرح توسط استانداری زنجان به دستگاه های اجرایی ابلاغ می شود. استانداری زنجان موظف است کارشناسان دستگاه های اجرایی را برای اجرای طرح، از طریق برگزاری دوره های آموزشی آشنا سازد. در برنامه توسعه اقتصادی و اشتغالزایی و طرح توسعه پایدار منظومه های روستایی بخش چورزق شهرستان طارم، طرح ها و پروژه های متعددی پیشنهاد شده است که هر یک از این طرح ها و پروژه ها، با توجه به مشارکت مسئولین دولتی و محلی اولویت بندی شده و در شورای برنامه ریزی و توسعه استان به تصویب می رسد. همچنین پس از تصویب طرح، برای اجرای پروژه ها، اولویت بندی و توزیع اعتبارات پروژه های طرح در کمیته برنامه ریزی شهرستان که متشکل از فرماندار (رئیس کمیته)، نماینده سازمان مدیریت و برنامه ریزی استان (دبیر کمیته)، بنیاد مسکن استان و روسای دستگاه های اجرایی است، بررسی می گردد. لازم به ذکر است که تامین اعتبارات دولتی مورد نیاز طرح ها و پروژه های پیشنهادی برنامه توسعه اقتصادی و اشتغالزایی و طرح توسعه پایدار روستایی بخش چورزق شهرستان طارم با پیشنهاد این کمیته و توسط سازمان مدیریت و برنامه ریزی تخصیص داده می شود. سازمان مدیریت و برنامه ریزی نیز باید اعتبار لازم را با توجه به طرح تصویب شده طرح منطقه مورد مطالعه اختصاص دهد.

بخش نظارت و پایش اجرای برنامه توسعه اقتصادی و اشتغالزایی و طرح توسعه پایدار منظومه مورد مطالعه روستایی بخش چورزق شهرستان طارم می‌تواند متشکل از چندین جزء باشد که عبارتند از:

۱- تشکیل دبیرخانه دائمی برنامه توسعه اقتصادی و اشتغالزایی و طرح توسعه پایدار منظومه مورد مطالعه روستایی در بنیاد استان زنجان؛

۲- کمیته نظارت موضوع ماده ۸ تفاهم نامه در سطح استان زنجان؛

۳- کمیته پیگیری در سطح شهرستان طارم.

- دبیرخانه دائمی برنامه توسعه اقتصادی و اشتغالزایی و طرح توسعه پایدار منظومه مورد مطالعه روستایی استان زنجان

دبیرخانه دائمی برنامه توسعه اقتصادی و اشتغالزایی طرح توسعه پایدار منظومه مورد مطالعه روستایی در بنیاد استان با عضویت معاون عمران روستایی استان زنجان، معاون بازسازی و مسکن روستایی استان زنجان، نماینده سازمان مدیریت و برنامه ریزی استان زنجان (دبیر دبیرخانه) و کارشناس مسؤول امور فنی و مطالعات عمرانی استان زنجان تشکیل می‌گردد. این دبیرخانه وظایفی به شرح زیر دارد:

(۱) پیگیری و اجرای مصوبات برنامه توسعه اقتصادی و اشتغالزایی و طرح منظومه مورد مطالعه روستایی استان زنجان مرتبط با فعالیتهای بنیاد مسکن استان زنجان

(۲) جمع آوری اطلاعات کلی عملکرد طرح، پردازش و تهیه گزارش برای ارسال به مبادی ذیربط

(۳) اخذ گزارش از کمیته پیگیری شهرستان طارم در خصوص روند پیشرفت پروژه ها و اقدامات و ارسال برای استاندار زنجان و دفتر مرکزی بنیاد مسکن

- کمیته نظارت در سطح استان زنجان

برای نظارت بر اجرای طرح حاضر کمیته‌ای تحت عنوان کمیته نظارت پیشنهاد گردیده که متشکل از معاون هماهنگی امور عمرانی استانداری زنجان (به عنوان رئیس کمیته)، نماینده سازمان مدیریت و برنامه ریزی، مدیر کل دفتر امور روستایی و شوراهای استانداری زنجان، فرمانداری شهرستان طارم، مدیر کل و معاون عمران روستایی بنیاد مسکن استان زنجان و مدیران دستگاه‌های اجرایی حسب مورد، می‌باشد. این کمیته موانع و مشکلات اجرایی طرح و همچنین عملکرد دستگاه‌های اجرایی را در رابطه با طرح فوق بررسی نموده و نتایج آن را برای اخذ تصمیمات لازم به استاندار و رئیس سازمان مدیریت و رئیس بنیاد مسکن انقلاب اسلامی استان زنجان ارائه می‌دهد.

به منظور هدایت صحیح طرح ها و برنامه ها در سطح منطقه مورد مطالعه، ضرورت دارد که قبل از اینکه هر گونه دستور کاری در زمینه‌های اجتماعی، اقتصادی، زیرساختی و رفاهی از بخش چورزق شهرستان طارم در شورای برنامه ریزی شهرستان و استان مطرح شود ابتدا لازم است که از بنیاد مسکن جهت بررسی انطباق موضوع درخواستی با برنامه توسعه اقتصادی و اشتغالزایی و طرح توسعه پایدار منظومه چورزق استعلام به عمل آید.

- کمیته پیگیری شهرستان طارم

کمیته پیگیری شهرستان طارم در سطح شهرستان تشکیل می‌شود که اعضای کمیته مذکور عبارتند از:

✓ فرمانداری (فرماندار یا معاون برنامه ریزی و امور عمرانی) شهرستان طارم (بعنوان رئیس کمیته)

✓ رئیس بنیاد مسکن شهرستان طارم (بعنوان دبیر کمیته) نماینده سازمان مدیریت

✓ رئیس جهاد کشاورزی شهرستان طارم

✓ رئیس اداره راه و شهرسازی شهرستان طارم

✓ بخشدار چورزق

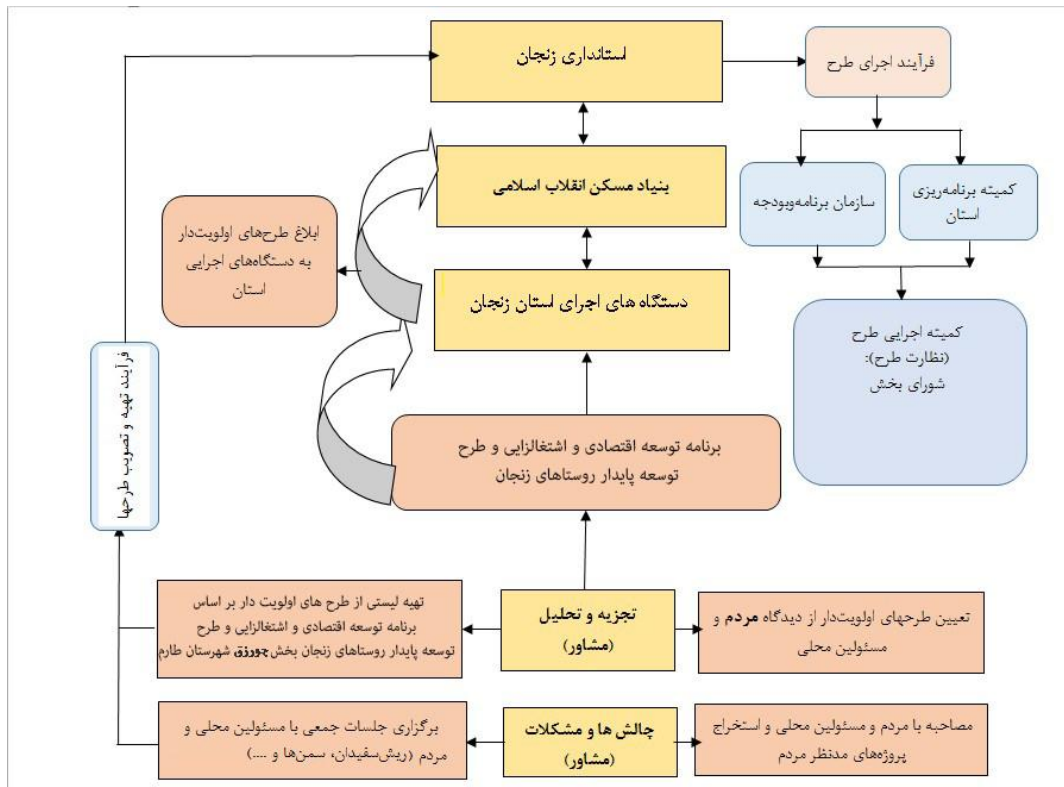
✓ نماینده سازمان مدیریت و برنامه ریزی استان زنجان

✓ رئیس شورای بخش به عنوان مدیر و نماینده کمیته تخصصی

کمیته پیگیری وظایف متعددی بر عهده دارد که آنها عبارت است از:

- پیگیری اجرای پروژه ها و اقدامات پیشنهادی بر حسب اولویت تعیین شده با هماهنگی بین سازمانها و نهادهای شهرستان طارم؛
- اخذ گزارش از دستگاههای ذیربط شهرستان طارم و بازدید از پروژه ها و اقدامات در دست اجرا و تهیه گزارش از روند پیشرفت طرح ها و پروژه ها و شناسایی مسائل و مشکلات آنها در فواصل زمانی ۳ ماهه (گزارش فوق برای فرماندار شهرستان طارم، رئیس بنیاد مسکن استان زنجان و دبیرخانه دائمی برنامه توسعه اقتصادی واشتغالزایی و طرح توسعه پایدار منظومه مورد مطالعه روستایی استان زنجان ارسال خواهد شد).
- پیگیری تصویب اعتبار برای پروژه های پیشنهادی طرح منطقه مورد مطالعه در کمیته برنامه ریزی شهرستان طارم.

مشاور پیشنهاد می کند در برنامه توسعه اقتصادی و اشتغالزایی و طرح توسعه پایدار روستایی بخش چورزق شهرستان طارم، برای اجرای بهتر طرح، کمیته ای تحت عنوان کمیته تخصصی اجرایی و زیر نظر شورای بخش چورزق شهرستان تشکیل گردد که متشکل از بخش مدیریت، بخش فنی، بخش ارتباطات و اطلاع رسانی و بخش مالی و اداری است. مدیریت کمیته تخصصی اجرایی به عهده رئیس شورای بخش چورزق شهرستان طارم است. در بخش فنی این کمیته، کمیته های تخصصی عبارت است از: کمیته توسعه فعالیت های زیتون کاران، کمیته توسعه فعالیت های تولید کنندگان سیر، کمیته توسعه فعالیت های زراعت و باغداری، کمیته توسعه فعالیت های دامداری، دامپروری، پرورش طیور و تولید عسل، کمیته توسعه فعالیت های خدمات رفاهی - گردشگری، کمیته توسعه زیرساخت و حمل و نقل، کمیته توسعه صنایع تولیدی- تبدیلی، کمیته حفاظت از محیط زیست. برای هر یک از بخشهای فنی، ارتباطی و اداری وظایف و نیروی های انسانی جداگانه ای در نظر گرفته شده است که اعضاء پیشنهادی کمیته های تخصصی اجرایی می تواند شامل نماینده فرمانداری، نماینده بخشدار، رئیس شورای بخش، نماینده بنیاد مسکن شهرستان، نماینده ارگان های اجرایی مربوطه و نیروهای مردمی (شوراها، دهیارها، نخبگان و معتمدین)، رئیس شورای بخش (به عنوان رئیس کمیته)، یکی از اعضای شورای بخش (به عنوان دبیر کمیته)، هیات مدیره تعاونی های مربوطه می باشد.



شکل ۱. نهادهای دخیل در برنامه اقتصادی، اشتغالزایی و طرح توسعه پایدار منظومه های روستایی بخش چورزق (مأخذ مشاور ۱۳۹۸)

پیوست و ضمائم

جدول شماره ۳: فهرست اقدامات و فعالیت های ذیربط تصمیمات و مصوبات مقرراتی و اجرایی

ردیف	عنوان	دستگاه اجرائی مرتبط
۱	جلوگیری از خرد شدن زمین های زراعی	امور اراضی سازمان جهاد کشاورزی
۲	توسعه صنایع تبدیلی و تکمیلی	سازمان صنعت، معدن، تجارت
۳	تامین اعتبارات برای طرح های درخواست شده	بانک کشاورزی - بانک مسکن
۴	تهیه و تدوین طرحهای مرمت و احیای فرهنگی و تاریخی	اداره کل میراث فرهنگی، گردشگری و صنایع دستی
۵	احداث سرویس های بهداشتی و بهسازی آن	میراث فرهنگی و گردشگری
۶	حل اختلاف بین اداره منابع طبیعی و ساکنان روستا	اداره منابع طبیعی
۷	همکاری و اعطای تسهیلات برای ثبت اقامتگاه های بومگردی در روستاها	سازمان میراث فرهنگی و گردشگری و صنایع دستی / بانک

جدول شماره ۱: فهرست طرح های سرمایه گذاری (احصا شده از روستاها)

ردیف	عنوان طرح	اعتبار مورد نیاز میلیون ریال	میزان اشتغال نفر	محل اجرا نام روستا	کد شعاع عملکردی ۱	کد موضوعی طرح ۲	کد کارآفرین محوری ۳	الویت در سطح	کد دستگاه اجرایی	توضیح دارد ۶
۱	۲	۳	۴	۵	۶	۷	۸	۹	۱۰	۱۱
۱	ایجاد کمپ گردشگری	۵۰۰۰	۳	شیت	فراکلان / شهرستان و بالاتر	گردشگری	بله	اولویت اول	اداره کل میراث فرهنگی، صنایع دستی و	
۲	تجهیز خانه های بومگردی	۳۰۰	۳	شیت	فراکلان / شهرستان و بالاتر	گردشگری	بله	الویت اول	اداره کل میراث فرهنگی، صنایع دستی و	خانه گردشگری شیت
۳	کارگاه تولید پنیر سنتی	۱۰۰۰	۳	ولیدر	متوسط / دهستان	صنعت (با اولویت صنایع تبدیلی) و معدن	بله	الویت دوم		سازمان صنعت، معدن و تجارت
۴	تجهیز خانه های بومگردی	۳۰۰	۳	ولیدر	فراکلان / شهرستان و بالاتر	گردشگری	بله	الویت اول	اداره کل میراث فرهنگی، صنایع دستی و	اقامتگاه بوم گردی ولیدر
۵	کارگاه تولید زیتون شور، پرورده، کنسرو و روغن زیتون	۶۰۰۰	۳	گوهر	فراکلان / شهرستان و بالاتر	صنعت (با اولویت صنایع تبدیلی) و معدن	بله	الویت اول		سازمان صنعت، معدن و تجارت
۶	تجهیز خانه های بومگردی	۳۰۰	۳	گوهر	فراکلان / شهرستان و بالاتر	گردشگری	بله	الویت اول	اداره کل میراث فرهنگی، صنایع دستی و	
۷	تجهیز خانه های بومگردی	۳۰۰	۳	جزلا	فراکلان / شهرستان و بالاتر	گردشگری	بله	الویت اول	اداره کل میراث فرهنگی، صنایع دستی و	
۸	کارگاه های تولید پودر سیر شوری و ترشی سیر / سورت، بسته بندی و نگهداری سیر	۶۰۰۰	۳	جزلا	فراکلان / شهرستان و بالاتر	صنعت (با اولویت صنایع تبدیلی) و معدن	بله	الویت اول		سازمان صنعت، معدن و تجارت

۹	تجهیز خانه‌های بومگردی	۳۰۰	۳	ایچ	فراکلان / شهرستان و بالاتر	گردشگری	بله	الویت اول	اداره کل میراث فرهنگی، صنایع دستی و	اقامتگاه بوم گردی ولیدر
۱۰	کارگاه بسته بندی باقلا خشک	۳۰۰۰	۳	ایچ	کلان / بخش	صنعت (با اولویت صنایع تبدیلی) و معدن	بله	الویت دوم	سازمان صنعت، معدن و تجارت	
۱۱	کارگاه‌های تولید پودر سیر شوری و ترشی سیر / سورت، بسته‌بندی و نگهداری سیر	۶۰۰۰	۳	ایچ	فراکلان / شهرستان و بالاتر ۴	صنعت (با اولویت صنایع تبدیلی) و معدن	بله	الویت اول	سازمان صنعت، معدن و تجارت	
۱۲	کارگاه‌های تولید پودر سیر شوری و ترشی سیر / سورت، بسته‌بندی و نگهداری سیر	۶۰۰۰	۳	دستچرده	فراکلان / شهرستان و بالاتر ۴	صنعت (با اولویت صنایع تبدیلی) و معدن	بله	الویت اول	سازمان صنعت، معدن و تجارت	
۱۳	ایجاد آژانس‌های تورگردانی	۳۰۰۰	۳	دستچرده	فراکلان / شهرستان و بالاتر ۴	گردشگری	بله	الویت دوم	اداره کل میراث فرهنگی، صنایع دستی و	مجموعه اقامتی- پذیرایی- پذیرایی اقامتی- پذیرایی
۱۴	کارگاه‌های تولید پودر سیر شوری و ترشی سیر / سورت، بسته‌بندی و نگهداری سیر	۶۰۰۰	۳	ونی سر	فراکلان / شهرستان و بالاتر ۴	صنعت (با اولویت صنایع تبدیلی) و معدن	بله	الویت اول	سازمان صنعت، معدن و تجارت	
۱۵	کارگاه تولید زیتون شور، پرورده، کنسرو و روغن زیتون	۶۰۰۰	۳	ونی سر	فراکلان / شهرستان و بالاتر ۴	صنعت (با اولویت صنایع تبدیلی) و معدن	بله	الویت دوم	سازمان صنعت، معدن و تجارت	
۱۶	تجهیز خانه‌های بومگردی	۳۰۰	۳	ونی سر	فراکلان / شهرستان و بالاتر	گردشگری	بله	الویت اول	اداره کل میراث فرهنگی، صنایع دستی و	اقامتگاه بوم گردی ولیدر
۱۷	کارگاه‌های تولید پودر سیر شوری و ترشی سیر / سورت، بسته‌بندی و نگهداری سیر	۶۰۰۰	۳	رزه بند	فراکلان / شهرستان و بالاتر ۴	صنعت (با اولویت صنایع تبدیلی) و معدن	بله	الویت اول	سازمان صنعت، معدن و تجارت	
۱۸	کارگاه تولید زیتون شور، پرورده، کنسرو و روغن زیتون	۶۰۰۰	۳	رزه بند	فراکلان / شهرستان و بالاتر ۴	صنعت (با اولویت صنایع تبدیلی) و معدن	بله	الویت دوم	سازمان صنعت، معدن و تجارت	

ضمیمه جدول ۴: توضیحات طرح های سرمایه گذاری موضوع کد ۶

ردیف	عنوان طرح	توضیحات
۲،۴،۶	خانه های بوم گردی	۱۰ واحد بوم گردی به ازای روستا

جدول شماره ۳: اعتبار طرح های تملک دارائی های سرمایه ای دستگاه های اجرایی (جمع بندی اعتبارات پروژه های عمرانی)

شماره طبقه بندی	فصل / برنامه	عنوان دستگاه اجرایی	* کد دوران اجرا	اعتبار میلیون ریال		
				سال اول	سال دوم	سال های بعد جمع
۱	۲	۳	۴	۵	۶	۷
	گردشگری	سازمان میراث فرهنگی، گردشگری و صنایع دستی	یکساله	*		
	زیرساختی	سازمان میراث فرهنگی و گردشگری سازمان راهداری و حمل و نقل جاده آب و فاضلاب روستایی	یکساله		*	
	سکونتگاهی	بنیاد مسکن سازمان راهداری و حمل و نقل جاده اداره گاز آب منطقه ای	یکساله		*	
	محیطی	اداره منابع طبیعی آب منطقه ای	یکساله		*	

