



بنیادسکن انقلاب اسلامی
استان زنجان



جمهوری اسلامی ایران
سازمان برنامه و بودجه کشور
سازمان مدیریت و برنامه ریزی
استان زنجان

سند برنامه توسعه اقتصادی، اشتغالزایی و طرح توسعه پایدار منظومه های روستایی

استان زنجان

پیش نویس مقدماتی
(ویرایش اول)



شهرستان: زنجان
بخش: مرکزی



مهندسین مشاور

سازمان برنامه و بودجه کشور
سازمان مدیریت و برنامه ریزی
YÜRT SHAHR SABALAN





بنیادسکن انقلاب اسلامی
استان زنجان



جمهوری اسلامی ایران
سازمان برنامه و بودجه کشور
سازمان مدیریت و برنامه ریزی
استان زنجان

سند

برنامه توسعه اقتصادی، اشتغالزایی

و طرح توسعه پایدار منظومه های روستایی استان زنجان

شهرستان: زنجان

بخش: مرکزی

مشاور:

شرکت مهندسين مشاور يورت شهر سبلان

تیر ماه ۱۳۹۸

عناوین

صفحه	فهرست
۱	پیشگفتار.....
۲	مقدمه و کلیات :.....
۴	۱- تبیین و تحلیل وضع موجود روستاهای بخش.....
۴	۱-۱- شاخص های وضعیت توسعه بخش.....
۶	۱-۲- قابلیت ها.....
۷	۱-۳- محدودیت ها و تنگناها.....
۹	۱-۴- مسائل کلیدی بخش (مرتبط با توسعه اقتصادی، اشتغالزائی و طرح توسعه پایدار منظومه روستایی).....
۱۱	۱-۵- ساختار و سازمان فضائی موجود.....
۱۲	۱-۶- جمع بندی.....
۱۲	۲- تصویر کلان توسعه روستاهای بخش.....
۱۳	۲-۱- اهداف کلی.....
۱۳	۲-۲- اهداف خرد:.....
۱۴	۲-۳- جهت گیری های توسعه.....
۱۴	۲-۴- راهبردها:.....
۱۶	۲-۵- سیاست ها :.....
۱۷	۲-۶- تعیین الزامات تحقق اهداف و سیاست ها.....
۱۹	۲-۷- ساختار و سازمان فضایی افق.....
۲۰	۳- اقدامات، فعالیت ها، طرح ها و پروژه های توسعه بخش (پیوست سند).....
۲۰	۴- نظام اجرایی ، نظارت و بازنگری سند.....

نقشه

صفحه	فهرست
ERROR! BOOKMARK NOT DEFINED.	نقشه ۱. ساختار فضایی بخش مرکزی.....
ERROR! BOOKMARK NOT DEFINED.	نقشه ۲. سازمان فضایی بخش مرکزی.....
ERROR! BOOKMARK NOT DEFINED.	نقشه ۳. ساختار فضایی پیشنهادی بخش مرکزی.....
ERROR! BOOKMARK NOT DEFINED.	نقشه ۴. سازمان فضایی پیشنهادی بخش مرکزی.....

سند برنامه توسعه اقتصادی، اشتغالزایی و طرح توسعه پایدار منظومه‌های روستایی استان زنجان

بخش مرکزی شهرستان زنجان

پیشگفتار

تاریخ بشریت در گذر از عصر کشاورزی به عصر صنعتی دچار تغییرات و تحولات بنیادین شد. تغییراتی که چهره جغرافیای جهان را از چشم‌انداز غالب روستایی- عشایری با تولیدات محدود کشاورزی-دامداری، به چشم‌انداز غالب شهری با تولیدات انبوه صنعتی تغییر داد. در این تحولات بنیادین و با شیوع مهاجرت عظیم از روستاها به شهرها عموماً از جمعیت روستاها کاسته شد و بر جمعیت شهرها افزوده شد.

تغییرات مکانی جمعیت از روستاها به شهرها موجب ایجاد تغییرات عمده فضایی در سطح کشور شد. نقش نقاط شهری در شبکه فضای ملی هر روز پررنگ‌تر و نقاط روستایی به صورت محوتر درآمد. این تغییرات در مقیاس ملی به عللی چند، صورت تاسف‌انگیزی به خود گرفت. اولین مساله انباشت عظیم سرمایه‌های ناشی از فروش نفت در شهرها و عدم صنعتی شدن شهرها به صورت واقعی بود. در واقع شهر به علت عدم تولید اشتغال در سطح انبوه، نیازی به مهاجرین گسترده روستایی نداشت ولی به علت تمرکز درآمدهای نفتی در شهرها، جاذبه شدیدی برای روستاییان به وجود آمد. همچنین ازدیاد جمعیت، ناشی از توسعه وضعیت بهداشتی و مهار بیماری‌های مسری، بر جمعیت شهرها و روستاها افزود. با افزایش جمعیت، عدم اشتغال و درآمد ناکافی، بسیاری از این روستاییان به شهرها که محل جذب درآمدهای نفتی و محل تمرکز صنایع بود، روی آوردند. حاشیه نشینی، مشاغل غیررسمی و گسترش پهنه‌های فقر شهری پاسخ اجتماعی-فضایی شهر به این تغییرات بود. پاسخ روستا به این تغییرات مکمل پاسخ شهر بود. عدم صنعتی شدن واقعی کشاورزی در هر سه بخش عمده زراعت، دامداری و باغداری باعث رها شدن منابع روستایی و بلااستفاده ماندن ثروت‌های طبیعی شد. از این رو روستاهای زیادی به خاطر مهاجرت‌های شدید از جمعیت خالی شدند و روستاها به محل زندگی پیرمردان و پیرزنان تبدیل شدند.

مطالب گفته شده باعث توجه بیشتر به مسئله روستا و نحوه اشتغالزایی و توسعه پایدار روستاها با هدف ایجاد اشتغال پایدار، بهبود معیشت در سطح خانوار و توانمندسازی افراد جامعه محلی را فراهم ساخت، و میزان مشارکت اهالی و روستاییان را بیشتر کرد چرا که بکارگیری رویکرد مشارکتی در امر توسعه و اجرای برنامه‌های توانمندسازی در سطح محلی از یک طرف روند اجرای طرحها را تسهیل می‌کند و مقبولیت اجتماعی را در پی خواهد داشت و از طرف دیگر منافع طرحها و برنامه به صورت مستقیم به جامعه محلی برمی‌گردد.

در تدوین سند برنامه اقتصادی و اشتغالزایی و طرح توسعه پایدار منظومه‌های روستایی تلاش شده که مسائل کلیدی هر بخش به صورت جدا بررسی و با توجه به نقاط قوت و ضعف هر بخش اهداف، سیاست‌ها و راهبردهای آن بخش مطرح و در نهایت پروژه‌هایی که توان اجرایی متناسب با روستا را دارند، پیشنهاد شود. اما بدیهی است که این سند تنها گزیده‌ای از مطالبی که در رابطه با برنامه توسعه اقتصادی و اشتغالزایی و طرح توسعه پایدار منظومه‌های روستایی است را در خود گنجانده و جای کار برای روستاهای هر بخش وجود دارد.

در چارچوب سند کوشیده شده تا مطالبی که احساس می‌شد لازم است در سند آورده شود، بیان شده است. بدین وسیله از سازمان برنامه و بودجه استان زنجان و بنیاد مسکن استان زنجان، و همکاری ارگان‌های مختلف و فرمانداری و بخشداری و مشاورین نظارت و دهیاری‌های روستاها کمال تشکر را می‌نماییم.

مقدمه و کلیات :

روستاها در استان زنجان همانند سایر روستاهای کشور متأثر از جریان وسیع تغییرات فناوری و ارتباطات، تحولات متفاوتی را در زمینه های اقتصادی، اجتماعی و فرهنگی را تجربه کرده اند. به گونه ای که، سرمایه گذاری های گسترده در زیرساختهای کالبدی روستاها، چهره و کالبد آنها را تغییر داده و سطح انتظارات جامعه روستایی را به جامعه شهری نزدیک و همسو کرده است. با وجود این اقدامات، ساختار تولید و اشتغال در روستا دستخوش تغییرات محدودتری بوده است.

رشد اقتصاد روستا بر دو محور رشد سرمایه گذاری و رشد بهره وری متکی است. البته رشد صرفاً بر مبنای سرمایه گذاری به سرعت مشمول قاعده بازده نزولی عوامل تولید شده و بازده سرمایه گذاری متاخرتر را کاهش می دهد. بنابراین رشد روستا به صرف انجام سرمایه گذاری جدید مقرون به صرفه نبوده و به سرعت متوقف می شود.

مطالعات اقتصادی نشان می دهد رشد بیش از ۵۰ درصد رشد اقتصادی به ویژه در روستاها وابسته به ارتقا و رشد بهره‌وری است. زمینه های سرمایه گذاری در روستاها را می توان از طریق قابلیت سنجی و تحلیل تنگناها و سایر ملاحظات نظیر بازار استخراج نمود و در قالب پروژه های اولویت دار، فرآیند رشد اقتصاد روستا و به تبع آن تحول در روستا را با سرمایه گذاری های جدید تسریع نمود.

سرمایه گذاری و سیاست گذاری برای ارتقای بهره وری عمومی در اقتصاد روستا به جای نگاه پروژه ای و تقریباً یک بعدی نیازمند رویکرد سیستماتیک و فرآیندی است. در یک دسته بندی کلی می توان عوامل کاهنده و یا متوقف کننده ارتقای بهره‌وری در روستاها را در قالب محور های زیر طبقه بندی کرد:

ردیف	موانع عمومی ارتقای بهره وری	فرایند و تبعات
۱	شکاف معنی دار قیمتی تولید تا مصرف و قیمت های با تغییرات گسترده	فاصله معنی داری بین قیمت در مزرعه و قیمت مصرف کننده وجود دارد به نحوی که بخش زیادی از ارزش افزوده بخش کشاورزی را از روستاها خارج و نصیب واسطه ها می شود. این شکاف به کاهش درآمد و انگیزه های سرمایه گذاری روستاییان منتهی می شود. و به دلیلی ناکارآمدی سیاست های اصلاحی، فرایند تار عنکوبیتی قیمت در بیشتر محصولات رخ می دهد
۲	مقیاس خرد فعالیت ها در بخش کشاورزی	متأثر از قانون تقسیم اراضی و قانون ارث و عدم شکل گیری سیاست گذاری صنعتی بزرگ مقیاس در چندین دهه گذشته مقیاس تولید کشاورزی در روستاها بسیار کوچک تر شده است. در چنین شرایطی به دلیل آنکه مبنای فعالیت ها صرفاً معیشتی بوده است، معمولاً اهداف اقتصادی مد نظر قرار نگرفته و بهای تمام شده محصولات نیز در دامنه اقتصادی ملحوظ نشده است.
۳	محدودیت و تقلیل منابع آبی	آب یکی از ارکان و نهاده های محوری اقتصاد روستا است. تغییرات اقلیم و محدودیت بارش در سه دهه گذشته، افزایش شدید تقاضای مصرف آب در بخش کشاورزی با گسترش اراضی زیر کشت آبی و حفر چاه های مجاز و غیرمجاز از دهه ۱۳۶۰ به این سو و از طرفی عدم انتشار و تعمیق فناوری های کاهش مصرف آب در بخش کشاورزی با فقدان بازار آب یکی از عوامل محوری ارتقاء بهره وری و درآمد روستا از محل فعالیت های کشاورزی است. با مصرف موجود آب در بخش کشاورزی می توان تولید را دو تا سه برابر افزایش داد. آب سطحی در منطقه در فصول بارش قابل توجه بوده که با مهار آن می توان در امور کشاورزی بهره کافی برد.

فرایند و تبعات	موانع عمومی ارتقای بهره‌وری	ردیف
عدم ارائه الگوی کشت و طرح‌های مکانیزاسیون کشاورزی از طرف دستگاه‌های دولتی بویژه جهاد کشاورزی متناسب با ظرفیت و استعداد مناطق باعث کاهش بهره‌وری کشت در این بخش گردیده است.		
دستگاه‌های اجرایی نظیر جهاد کشاورزی، آب منطقه‌ای، منابع طبیعی، آب فاضلاب روستایی و ... از جمله نهادهای اثرگذار در تحول و توسعه روستاها هستند. ناهماهنگی بین دستگاهی و ضعف سیاست‌گذاری متوازن موجب ناهم‌سویی سیاست‌گذاری‌ها در حوزه روستا شده است وجود قوانین و مقررات دست و پاگیر در زمینه اخذ مجوزهای لازم برای انواع فعالیتها در بخش	وجود دستگاه‌ها و متولیان سیاستگذاری ناهمسو در روستا	۴
در اقتصاد بیان می‌شود که تخصص منجر به ایجاد ارزش افزوده بیشتری می‌شود. پایین بودن سطح سواد و تخصص کشاورزان و سن بالای کشاورزان و درآمد کم آنان در کنار پارادایم ذهنی مقاوم و سخت آنها به تغییر رفتاری و کشت خود در برابر مهارت و دانش نیروی کار جوان منجر به شکاف ساختاری و رفتاری بین این دو دسته شده است؛ در این میان به دلیل آنکه مالک و تملک زمین‌ها نیز از آن سنتی گراهای دیرینه می‌باشد، دسته دوم یا مجبور به تسامح با سنت‌گراها می‌باشند یا با مخالفت و سرکوب خود، مجبور به مهاجرت می‌شوند که با این شرایط باعث کاهش نیروی کار ماهر، کارآفرین و سرمایه‌های انسانی و حفظ بافت جمعیتی سنت‌گرا و اغلب غیر ماهر و با بهره‌وری پایین می‌گردد. در آمریکا فقط ۳ درصد جمعیت، کشاورز و روستا نشین هستند که ضمن تأمین نیاز داخلی، صادرات هم می‌کنند اما در ایران با وجود ۳۳ درصد اشتغال در بخش کشاورزی عموماً در کشاورزی سنتی و معیشتی به سر می‌برد. روستاییان با توجه به شیوه فکری و عدم دانش و مهارت و بالتبع ترس از تغییر، به ندرت دست به تغییر الگوی سنتی و کاشت محصولات جایگزین و پر بازده همانند گل‌های زینتی، دارویی، زعفران و سایر محصولات کشتی دیگر می‌پردازند.	نسبت بالای ساختار جمعیتی روستاییان سنت‌گرا به نیروی انسانی ماهر و تخصص‌گرا	۵
از آنجا که منابع آب، خاک، چراگاه‌ها و مراتع جزء منابع نسل فعلی و آینده می‌باشد می‌باید عدالت بین نسلی به گونه‌ای باشد که نسل حاضر ضمن بهره‌برداری بهینه از منابع، حقوق نسل آتی را نیز محفوظ بدارد متأسفانه فقدان سیاست‌گذاری اصولی و مدیریت و نظارت بر منابع خدادادی، آسیب‌های جدی به این منابع دارای آستانه‌های تجدید ناپذیری زده که انتظار می‌رود با ادامه این روند آینده‌نه‌چندان دور با بحران منابع مواجه خواهیم شد.	عدم مدیریت و نظارت مستمر و برقراری عدالت بین نسلی در بهره‌برداری از منابع طبیعی	۶
با وجود سرمایه‌گذاری‌های سنگینی که در حوزه‌های زیرساختی و رفاهی روستاها انجام شده؛ با وجود میانگین درآمد روستاها افزایش متناسبی نداشته است. در چند دهه گذشته نگاه غالب به حوزه دخالت دولت در روستا تأمین نیازهای رفاهی و زیرساختی بوده است و توانمندسازی و ظرفیت‌سازی اقتصادی آنها مورد تأکید نبوده است.	توجه غالب به خدمات رفاهی و زیرساختی بجای سرمایه‌گذاری اقتصادی در روستا	۷
در روستاهای ایران بر خلاف سایر کشورهای پیشرفته و در حال توسعه، کارگاه‌های کوچک مقیاس بسیار کم و به ندرت وجود دارد. علت این امر عدم آموزش، عدم دانش، تخصص و آگاهی کافی روستاییان و گذار از دامداری و کشاورزی سنتی به مدرن و از سوی عدم حمایت، پشتیبانی و ترغیب آنها از نظر مالی و علمی از سوی مسئولین ذی‌ربط می‌باشد.	عدم وجود کارگاه‌های کوچک مقیاس	۸
متأثر از عوامل پیش‌گفته نهادی، نظام تولید در روستاها سنتی و کمتر متأثر از تحولات فناورانه بوده است. در برخی بخش‌ها به عنوان مثال در حوزه دام‌سبک، شیوه پرورش و بازده آن تفاوت معنی‌داری با چندین دهه و قرن گذشته ندارد	تله‌نهادی کشاورزی و تولید سنتی	۹

از آنجا که کشاورزی محور اصلی اقتصاد روستا است و تحول در آن نیز از ارکان تحولات اقتصادی و اجتماعی در روستاها محسوب می شود، بخش مهمی از تحول اقتصادی به تحول بهره وری در بخش کشاورزی وابسته است.

براساس نتایج حاصل از بررسی موانع عمومی ارتقای بهره وری، می توان گفت که کاهش و تعدیل آثار این عوامل نیازمند زمان و تغییرات معنی دار در حوزه سیاست گذاری، اختصاص منابع مالی، اصلاح بازارها، تغییر ساختار آموزش، بینش فکری، دانش و کیفیت مداخلات در روستا و بخش کشاورزی است. مبنی بر اهداف، رویکردها، دستاوردها و آثار مورد انتظار از تدوین برنامه توسعه اقتصادی، اشتغالزایی و طرح توسعه پایدار منظومه های روستایی، چکیده گزارش بخش مرکزی شهرستان زنجان به شرح سرخط های زیر ارائه می شود.

۱- تبیین و تحلیل وضع موجود روستاهای بخش

۱-۱- شاخص های وضعیت توسعه بخش

جدول شماره ۱: متغیرها و شاخص های بیان وضعیت موجود

ردیف	عنوان متغیر / شاخص	مقدار	واحد	سال	سهم / مقدار منغییر / شاخص (درصد)	
					استان	شهرستان
۱	جمعیت ^۱	۴۸۲۰۲۶	نفر	۱۳۹۵	۴۴/۴۷	۲۱/۹۲
۲	نرخ رشد جمعیت جمعیت روستایی	-۰,۹۲	درصد	-۹۵ ۱۳۸۵	-	-
۳	آموزشی (تعداد مدارس روستایی) ^۲	۱۴۵	تعداد	-۹۶ ۱۳۹۵	۴۰/۸۴	۱۳/۰۵
۴	دوره های اجرا شده توسط فنی و حرفه ای (امور باغی و زراعی، امور بازرگانی، تاسیسات، برق، صنایع خودرو و چرم و صنایع دستی، فن اوری اطلاعات، ماشین الات کشاورزی، هنرهای تزئینی) ^۳	۶۲	دوره	۱۳۹۷	۲۹/۱۰	۶/۷۵
۵	مساحت اراضی زراعی ^۴	۳۵۷۷۷	هکتار	۱۳۹۷	۴۱/۱۲	۱۱/۰۶
۶	مساحت اراضی باغی ^۴	۶۰۸۹	هکتار	۱۳۹۷	۶۸/۴۱	۱۶/۵۴
۷	تعداد دام سنگین ^۴	۹۹۶۱۸	راس	۱۳۹۷	-	-
۸	تولید شیر دام سنگین ^۴	۲۲۸۱۳۴	تن	۱۳۹۷	-	-

-	-	۱۳۹۷	تن	۸۳۹۲۳۳	تولید گوشت دام سنگین ^۴		۹
		۱۳۹۷	تعداد	۱۵۰۹۱۹۰	تعداد دام سبک ^۴		۱۰
		۱۳۹۷	تن	۸۲۱۰	تولید گوشت سفید ^۴		۱۱
		۱۳۹۷	تعداد	۱۱۲۵۴۳۷	تخم مرغ خوراکی ^۴		۱۲
-	-	۱۳۹۷	کیلوگرم	۱۰۵۶۱۱	تولید عسل ^۴		۱۳
		۱۳۹۷	مزرعه	۶۷	شیلات		۱۴
۶/۹۷	۳۷/۵	۱۳۹۷	تعداد	۳	تعداد روستاهای هدف گردشگری ^۵		طبیعی
۹/۸۵	۵۵/۸	۱۳۹۷	متر مکعب	۳۵۳۰۵۹۳	جمع تولیدات آبی ^۶	زیرساختی و زیربنایی	۱۶
۱۲/۵۲	۵۰/۴۴	-۹۶ ۱۳۹۵	تعداد	۵۷	تعداد روستاهای دارای خانه بهداشتی ^۷		۱۷
۱۰/۲۲	۴۵	-۹۶ ۱۳۹۵	تعداد	۹	مرکز خدمات جامع سلامت ^۷		۱۸
۱۷/۸۷	۶۵/۵	۱۳۹۷	تعداد	۷۰	تعداد روستاهای برخوردار از گاز ^۸		۱۹
۱۲/۱۰	۴۴/۳۶	۱۳۹۵	تعداد	۷۸	تعداد روستاهای دارای طرح هادی ^۹		۲۰
		۱۳۹۷	تعداد	۵۲	تعداد معادن ^{۱۰}		۲۱
۵۸/۹۱	۷۸/۱۳	۱۳۹۵	کیلومتر	۲۱۸	بزرگراه- آزاد راه ^{۱۱}		۲۲
۱۵/۰۲	۵۰/۷۸	۱۳۹۵	کیلومتر	۵۵۳	راه اصلی درجه ۱ و ۲		۲۳
۱۱/۶۸	۴۰/۵۵	۱۳۹۵	کیلومتر	۱۱۶	جاده فرعی ۱		۲۴
۱۳/۴۱	۳۷/۵۶	۱۳۹۵	کیلومتر	۲۳۴	جاده فرعی ۲		۲۵
۲۷/۳۶	۴۷/۸۲	۱۳۹۵	کیلومتر	۵۵	راه آهن	۲۶	

۱- سرشماری عمومی نفوس و مسکن ۱۳۹۵

۲- استعلام آموزش و پرورش، ۱۳۹۷، <http://abepi.ir>

۳- استعلام فنی و حرفه ای ۱۳۹۷

۴- استعلام جهاد کشاورزی ۱۳۹۷، <http://abepi.ir>

۵- استعلام میراث فرهنگی و گردشگری ۱۳۹۷

۶- استعلام آب و فاضلاب روستایی ۱۳۹۷

۷- استعلام علوم پزشکی ۱۳۹۷

۸- استعلام گاز منطقه ای ۱۳۹۷

۹- استعلام بنیاد مسکن ۱۳۹۷

۱۰- استعلام صنعت و معدن ۱۳۹۷

۱۱- مستخرج از نقشه های راه و شهرسازی ۱۳۹۵

۱-۲- قابلیت ها

اقتصادی

- ۱- پتانسیل مطلوب در کشت و تولید محصولات زراعی- باغی از جمله تولید گندم(مساحت ۲۷۳۹۶ هکتار و تولید ۲۸۷۶۸ تن) جو (۲۲۷۶ هکتار، ۳۵۲۲ تن تولید) گوجه فرنگی(۴۵۶ هکتار، تولید ۲۰۲۴۰ تن) انگور(۷۰۶ هکتار، ۸۶۱۵ تن)، سیب (۲۱۵۳ هکتار و ۳۰۱۷۸ تن تولید).
- ۲- امکان توسعه فعالیت کندوداری و پرورش زنبور عسل
- ۳- بالابودن میزان تولیدات بویژه در زمینه دامداری
- ۴- امکان توسعه دامداری های صنعتی و نیمه صنعتی
- ۵- قابلیت تولید گیاهان دارویی متنوع و فرآوری وابسته آن
- ۶- ترویج کشت گل محمدی در اراضی شیب دار
- ۷- ترویج پرورش زالو در حاشیه رودخانه زنجانرود
- ۸- صنایع دستی قوی از جمله تولید چاقو و محصولات مسی
- ۹- وجود بازار مصرف برای محصولات کشاورزی و امکان مبادلات با سایر بخش های استان با شهر زنجان
- ۱۰- پیوند قدرتمند بین شهرزنجان و روستاهای بخش مرکزی و فراهم بودن بازار بزرگ برای محصولات تولیدی روستاهای شهرستان زنجان
- ۱۱- وجود مراکز صنایع تبدیلی و کارخانه های تولیدی پگاه و کندیمیز
- ۱۲- تسهیلات ارائه شده در زمینه شرکت مرغ گستر زنجان، فعالیت های مرغ گوشتی در روستاهای اسکند، یامچی، معجزات و اژدهاتور و بوقلمون گوشتی در کرده ناب، فعالیت های گوساله پروری در روستاهای نیماور، چاپرلو و معجزات و بره پروری در یامچی و معجزات، شرکت تعاونی زنگان ماکیان پرورش مرغ گوشتی نیماور
- ۱۳- وجود معادن فعال در محدوده بخش به صورت معادن گرانیت، فلدسپات، گچ، آهک و سنگ لاشه(کل معادن بخش مرکزی براساس استعلام صنعت و معدن ۵۲ معدن می باشد)
- ۱۴- اتخاذ تدابیر لازم برای تخصیص درآمد های ناشی از معادن مستقر در بخش ها (یک درصد از درآمد معادن) برای مرمت جاده ها، اجرای طرح های هادی روستایی و ایجاد امکانات رفاهی در روستاها

اجتماعی

- ۱- اتحاد و انسجام فرهنگی - اجتماعی
- ۲- مشارکت و همکاری اهالی در امور مربوط به روستا
- ۳- روابط حسنه میان ساکنان روستاها و غنای آداب و رسوم جمعی نظیر برگزاری با شکوه مراسم مذهبی در مناسبت های
- ۴- روند صعودی رشد طبیعی جمعیت به خصوص در شهر زنجان
- ۵- مناسب بودن سطح سرمایه اجتماعی
- ۶- دسترسی به آموزشگاه های عالی از جمله دانشگاه ها
- ۷- تعداد مدارس روستایی بخش مرکزی ۱۴۵
- ۸- دوره های آموزشی برگزار شده در سطح بخش ۶۲ دوره شامل دوره های آموزشی برگزار شده ۶ دوره زراعی، ۳ دوره باغی، ۴ دوره مالی و بازرگانی، ۱ دوره در زمینه برق، ۴ دوره تاسیسات، ۱ دوره خدمات

تغذیه ای، ۱۱ دوره صنایع پوشاک، ۱ دوره صنایع چرم و پوست و خز، ۶ دوره صنایع دستی (بافت، دوخت)، ۲ دوره صنایع غذایی، ۵ دوره فرش بافی، ۱۱ دوره در زمینه فن آوری و اطلاعات، ۱ دوره در زمینه هنرهای تزئینی، ۳ دوره صنایع خودرو، ۱ دوره ماشین آلات کشاورزی

۹- توانمند سازی نیروی انسانی روستایی موجود در بازار

۱۰- آموزش و توانمندسازی روستاییان جهت ایجاد تعاونی و اشاعه کارگروهی

زیست محیطی

- ۱- برخورداری از ظرفیت رودخانه زنجانرود
- ۲- وجود مراتع خوب و متوسط در سطح بخش
- ۳- برخورداری از پتانسیل مطلوب در کشت و تولید محصولات زراعی- باغی، دامی
- ۴- خاک و پوشش گیاهی مناسب منطقه به خصوص در زمینه های گیاهان دارویی
- ۵- قرار گیری مساحت کوچکی از بخش در منطقه حفاظت شده سرخ اباد (تقریباً ۵۹۷۷ هکتار مساحت)

کالبدی-فضایی

- ۱- قرار گیری در محور تهران-تبریز و زیرساخت های قدرتمند ارتباط جاده ای (آزادراه و راه اصلی)
- ۲- دسترسی به سیستم حمل و نقل ریلی، خطوط اصلی انتقال برق، گاز و....
- ۳- بزرگتری بخش استان از حیث استقرار جمعیت و تاسیسات شبکه های ارتباطی
- ۴- امکان دسترسی به اکثر محورهای آزاد راه زنجان- قزوین، آزاد راه زنجان - تبریز، محور زنجان- خرمدره، زنجان- میانه، زنجان- سلطانیه، زنجان-بیجار، زنجان- فرودگاه(پل سارمساقلو، زنجان-دندی، زنجان- طارم
- ۵- موقعیت مکانی مناسب مرکزیت اداری سیاسی
- ۶- وجود شهرک صنعتی در زمینه تولید فراورده های دامی و رونق فعالیت های فرش بافی در روستای ذاکر
- ۷- مرکزیت استان و وجود مراکز آموزشی خدماتی گردشگری و امکان جذب از سایر استان ها

گردشگری

- ۱- وجود آثار تاریخی تپه اوبلاغ روستای قنتوق، قره بلاغ آق کند، کرم بلاغی روستای چیر، سارقید و چهل دختر روستای همایون، خاتون تپه و شاهی تپه روستای تهم، منجیق تپه روستای اردین و نیماور
- ۲- وجود ارتفاعات ییلاقی شهرستان زنجان شامل ییلاقات تازه کند(تهم) و ییلاقات اولن دلبر، میدانک، یاریاخلو، قزل داش، سره یورد دهستان تهم و بناب
- ۳- وجود قلعه بش تپه واقع در روستای کاوند دهستان بوغدا کندی و قلعه ی گبری واقع در روستای سهله از دهستان معجزات
- ۴- برخورداری از زمینه های مناسب فرهنگی و جاذبه های گردشگری تاریخی، طبیعی و اکوتوریسم از جمله وجود مناطق گردشگری گاوازنگ، منطقه نمونه گردشگری سد تهم و روستای گردشگری شیلاندر، لار، پاپایی
- ۵- وجود کوه گاوازنگ به عنوان مرتفع ترین نقطه زنجان با ارتفاع ۱۸۵۰ متر محل مناسب برای گردشگران و کوهنوردی، پیاده روی و ورزش کردن

۱-۳- محدودیت ها و تنگناها

اقتصادی

- ۱- ضعف تکمیل زنجیره ارزش محصولات کشاورزی به صورت قدرتمند و کسب حجم پایین از ارزش نهایی محصولات توسط کشاورزان
- ۲- ضعف توسعه روش‌های آبیاری نوین و فشار بر منابع آب
- ۳- بروز سرمازدگی محصولات کشاورزی و بارش تگرگ
- ۴- ناکافی بودن صنایع تبدیلی و ضعف شناسایی نقاط قوت در زمینه صنایع دستی
- ۵- ضعف توجه به سیستم‌های نوین تبلیغات، خرید و فروش محصولات از جمله سایت‌های با سلام، کتدیلا، کالا روستا، اینفلوئنسرها و ...

اجتماعی

- ۱- افزایش مهاجرت روستایی به دلیل ضعف اشتغال روستایی
- ۲- کاهش جمعیت روستایی از سال ۱۳۹۰ تا ۱۳۹۵ و نرخ رشد منفی برخی روستاها
- ۳- ضعف استفاده از نیروهای آموزش دیده در زمینه کارگاه‌های فنی و حرفه‌ای
- ۴- ضعف در ایجاد تشکل‌های اجتماعی مربوط به زنان
- ۵- ضعف در استفاده از نیروهای متخصص انسانی و آموزش دیده

زیست محیطی

- ۱- واقع شدن قسمت‌هایی از بخش در پهنه با خطر نسبی زیاد زلزله‌خیزی
- ۲- آلاینده‌گی بالای منابع به خاطر تمرکز فعالیت-جمعیت در اطراف شهر زنجان
- ۳- ورود فاضلاب انسانی به رودخانه ی زنجانرود آلودگی شدید رودخانه و بد منظره شدن و آلودگی‌های زیست محیطی در منطقه
- ۴- ضعف آگاهی و نبود دانش‌های نوین بهره‌داری از منابع آب و خاک

کالبدی-فضایی

- ۱- ضعف بخش صنعت و معدن در جهت شناسایی سرمایه‌گذاران و فرصت‌های سرمایه‌گذاری
- ۲- بیشترین توان جذب مهاجرت‌ها به خصوص به شهر زنجان
- ۳- استقرار صناعی از جمله ایران ترانسفو، پارس سوئیچ، شیر پاستوریزه، سامان شیمی، سارانوش، شن و ماسه‌های مستقر در منطقه، مخازن سوخت شرکت نفت، شرکت سرب و روی، کارخانه روی کالسیمین در ضلع شرق سرب و روی و فاضلاب‌های روستاهای دیزج، سایان

گردشگری

- ۱- ضعف تحقق کاربریهای پیشنهادی و خدمات رفاهی پیش‌بینی شده براساس کارکردهای جدید به خصوص در مجموعه تفریحی و گردشگری (گاوازنگ)
- ۲- کافی نبودن سرمایه‌گذارهای لازم برای بهره‌گیری مطلوب از جاذبه‌های گردشگری
- ۳- کمبود امکانات خدماتی شامل اصلاح معبر، تابلو معرفی و اجرای طرح‌های گردشگری و بافت با ارزش در روستاهای هدف گردشگری شیلاندر، پاپایی و لار
- ۴- کمبود بازارچه‌ها یا فروشگاه‌های محصولات صنایع دستی و هنرهای سنتی
- ۵- ضعف در مطالعات مردم‌نگاری و پژوهش‌های مردم‌شناسی

۱-۴- مسائل کلیدی بخش (مرتبط با توسعه اقتصادی، اشتغالزائی و طرح توسعه پایدار منظومه روستایی)

بر اساس نتایج بررسی وضعیت حوزه های مختلف توسعه در بخش مرکزی شهرستان زنجان و با هدف توسعه پایدار منطقه ای، تحول در حوزه رویکرد، اقدام و نتایج فرایند توسعه می بایست در مسایل زیر صورت پذیرد:

اقتصادی (کشاورزی، دامداری، صنعت)

۱. بالا بودن ظرفیت های تولیدی در بخش دامپروری طیور و غالب بودن روش سنتی دامداری بر روش صنعتی
- ۱- ضعف گسترش صنایع تبدیلی، تکمیلی و نگهداری محصولات کشاورزی
- ۲- ضعف توسعه کشت گلخانه ای
۲. ضعف تکمیل زنجیره ارزش محصولات کشاورزی به صورت قدرتمند و کسب حجم پایین از ارزش نهایی محصولات توسط کشاورزان
۳. خرید محصولات کشاورزی توسط دلالها و بنکدران و عاید شدن سود کم به کشاورزان
۴. ضعف توسعه فعالیت های معدنی و استقرار صنایع و واحدهای فراوری مواد معدنی با توجه به توان و قابلیت بخش
۵. مشکلات مربوط اعطای تسهیلات بانکی به سرمایه گذاران

اجتماعی

- ۱- ضعف استفاده از نیروهای متخصص تحصیل کرده روستا در زمینه های مدیریتی و امور روستایی و در نتیجه بیکاری جوانان تحصیلکرده
- ۲- ضعف حمایت از سرمایه گذاران بخش خصوصی
- ۳- استقرار بیشترین تعداد جمعیت در این بخش و ضعف توازن خدمات مورد نیاز
- ۴- کمبود یا ضعف تشکل های مردمی و سمن ها
- ۵- ضعف توجه به تقاضای بنگاه های تولیدی و اقتصادی در ارائه آموزش های فنی و حرفه ای (بازار محوری آموزش ها)

زیست محیطی (آب و خاک)

۱. ورود فاضلاب انسانی به رودخانه ی زنجانرود آلودگی شدید رودخانه و بد منظره شدن و آلودگی های زیست محیطی در منطقه
۲. مسائل و مشکلات متعدد زیست محیطی از قبیل دفع نامناسب پسماند، زباله و فاضلابهای خانگی و کارخانجات به رودخانه و باغات به خصوص سرب و روی
۳. تهدید سلامتی سکونتگاه های واقع در نزدیکی کارخانه های سرب و روی و تاثیر این کارخانه ها روی محصولات کشاورزی
۴. حضور و نفوذ عناصر سرب، روی و کادمیوم در منابع آب زیرزمینی در محدوده اطراف کارخانه ها و اثرات منفی آن
۵. غالب بودن شیوه سنتی آبیاری زمین های کشاورزی و هدر رفت آب
۶. احداث سد خاکی و ذخیره سازی آب های سطحی در روستاهای حائز شرایط

۷. جلوگیری از بهره برداری آب شرب برای احشام و آبیاری باغچه ها

کالبدی-فضایی

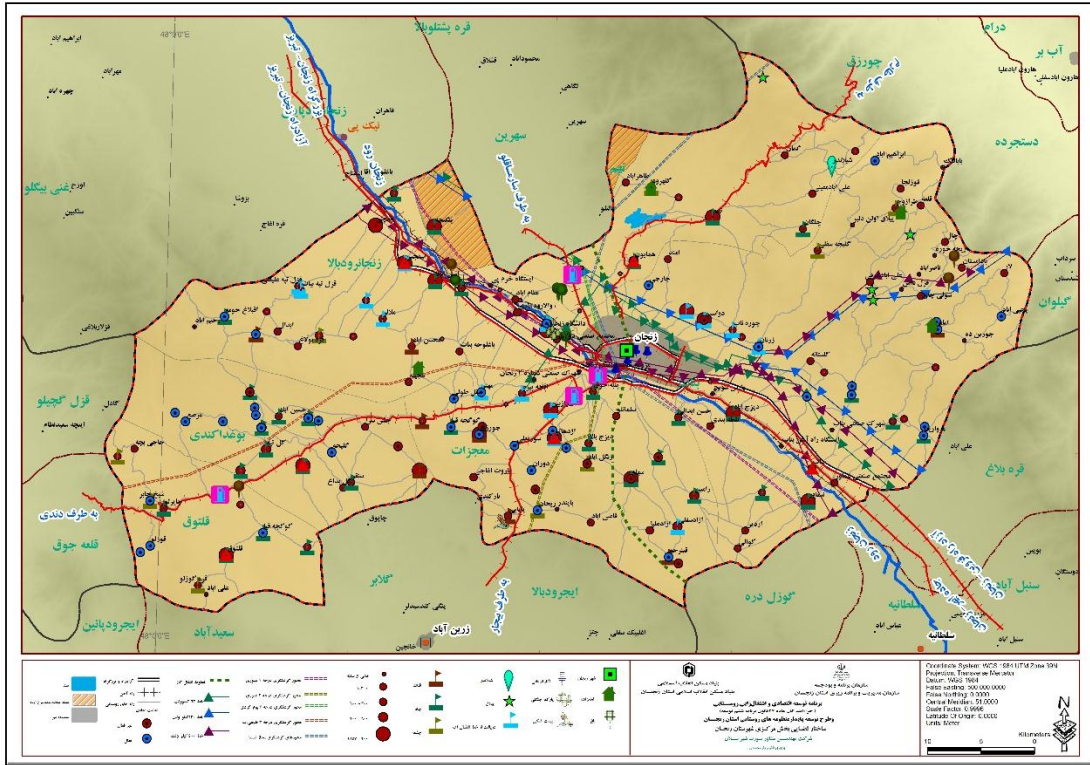
- ۱- نزدیکی به قطب صنعتی به مانند شهر زنجان (با ۴ شهرک صنعتی، یک شهر صنعتی تخصصی و ۲ ناحیه صنعتی)
- ۲- ضعف توسعه یافتگی بخش صنعت و معدن با توجه به ظرفیت‌ها و پتانسل های معدنی بخش
- ۳- وجود صنایع سرب و روی در شرق شهر زنجان و کارخانجات ذوب مس واقع در غرب و جنوب شهر
- ۴- استقرار صنایع روستای اژدهاتور در محور جاده ی ارتباطی زنجان- زرین آباد و مجاورت با کارگاه های صنعتی(انواع سنگبری ها، موزاییک سازی، کوره های آجر پزی و ...)
- ۵- اثرات زیست محیطی استقرار مراکز صنعتی از جمله وجود صنعت کیمیاگران برتر زنگان، ۱۷ کیلومتر جاده قدیم زنجان تهران/ ماد ماشین عدل زنگان، ۱۵ کیلومتری جاده تبریز- اراضی روستای امین آباد/ ایران فتوت، ۲۱ کیلومتر جاده زنجان تهران روبروی روستای نیماور
- ۶- پایین بودن سطح مقاوم سازی مساکن در برخی از روستاها
- ۷- عدم اعتدال فضایی در توزیع خدمات و تمرکز خدمات در شهر زنجان

گردشگری

- ۱- ناکافی بودن سرمایه گذاری در بخش مرکزی شهرستان زنجان با وجود احداث مراکز گردشگری فراوان ، مراجعت انبوه برون استانی و درون استانی جمعیتی از آذربایجان شرقی و غربی و کردستان
- ۲- کافی نبودن سرمایه گذارهای لازم برای بهره گیری مطلوب از جاذبه های گردشگری
- ۳- کمبود امکانات رفاهی و تفریحی و خدمات ورزشی در منطقه پیست پاپایی، لار و شیلاندر
- ۴- ضعف تحقق کاربریهای پیشنهادی و خدمات رفاهی پیش بینی شده براساس کارکردهای جدید به خصوص در مجموعه تفریحی و گردشگری(گاوازنگ)
- ۵- ضعف ارائه آموزش های مشاغل خانگی و صنایع دستی

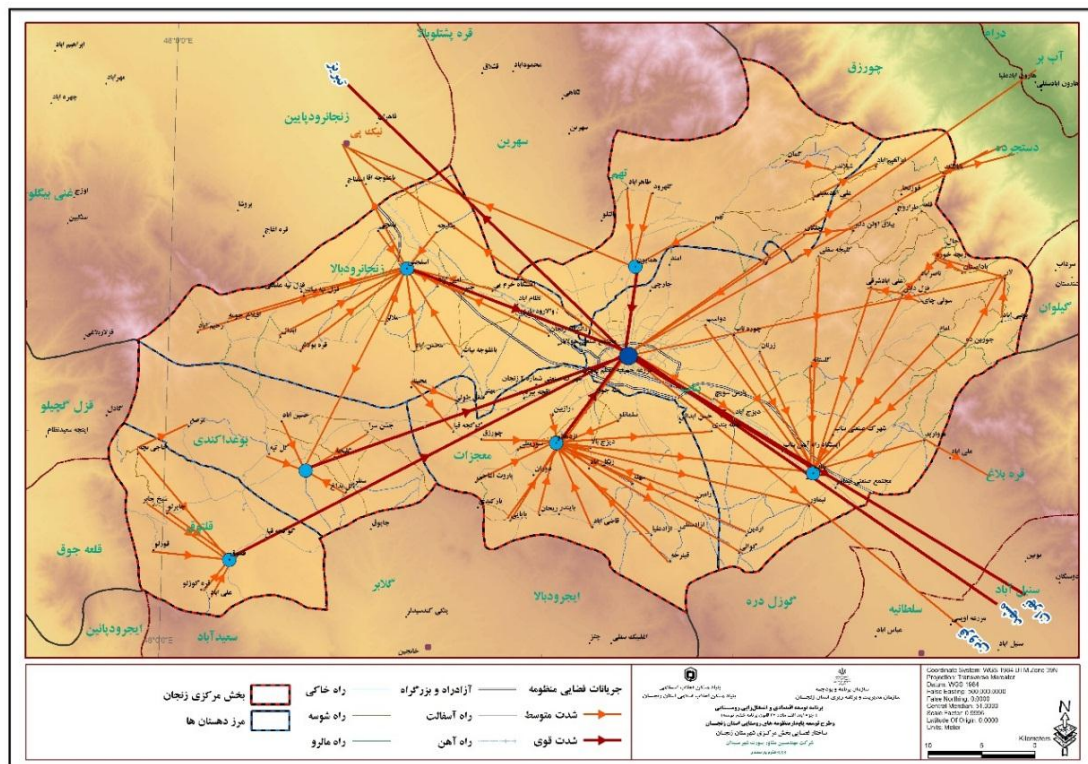
۱-۵- ساختار و سازمان فضائی موجود

نقشه ۱. ساختار فضایی بخش مرکزی



مأخذ مشاور ۱۳۹۸

نقشه ۲. سازمان فضایی بخش مرکزی



مأخذ مشاور ۱۳۹۸

۱-۶- جمع‌بندی

- منابع غنی آب سطحی و زیرزمینی به واسطه جاری بودن رودخانه زنجانرود
- منطقه زنجان قطب جذب و مقصد مهاجران و نیروی کار جوان سایر مناطق استان زنجان
- وجود جاذبه های گردشگری قوی جهت توسعه اکوتوریسم و گردشگری پایدار
- بخش مرکزی شهرستان زنجان قطب فعالیت‌های اقتصادی و محل تمرکز مهم‌ترین مراکز اسکان جمعیت
- ایجاد شرایط مطلوب کشاورزی با وجود اراضی مسطح دشت زنجان و دسترسی به منابع آب سطحی و زیرزمینی
- تنوع بالای محصولات کشاورزی و حجم بالای تولید محصولاتی چون گندم، سیب درختی، پیاز و صادرات به مناطق دیگر
- رشد بدون برنامه مسکن و خانه های مهاجران به صورت پراکنده، نامنظم و بافت روستایی فاقد نظم
- تزلزل بنیادهای فعالیت و اقتصاد روستایی و تحول در اشتغال و گرایش روستاییان از فعالیت کشاورزی به فعالیت‌های خدماتی و ساختمانی و در نتیجه گسترش فعالیت‌های غیرتولیدی و حاشیه ای
- رشد خطی امکانات زیربنایی، شبکه ارتباطی (آزادراه، راه اصلی و فرعی)، شبکه‌های انتقال سوخت و انرژی و تأسیسات جانبی شبکه انتقال دیتا (فیبر نوری)، شبکه‌های مخابراتی و اطلاعاتی نیروگاه‌ها و مراکز تخلیه بار در محور راه ترانزیت و مسیر آزادراه قزوین زنجان
- این محور قطب فعالیت‌های اقتصادی و همچنین محل تمرکز مهم‌ترین مراکز اسکان جمعیت در استان زنجان است. مهم‌ترین و بزرگترین شهرهای استان، مهم‌ترین شهرک‌ها، مجتمع‌ها و مراکز صنعتی در این محدوده قرار گرفته است.
- وجود اراضی مسطح دشت زنجان و دسترسی به منابع آب سطحی و زیرزمینی شرایط مطلوبی برای انجام فعالیت‌های کشاورزی ایجاد کرده است. این دو دشت با مجموعه فعالیت‌های کشاورزی، دامپروری و مراکز زیست شهری و روستایی خود فرصت‌ها و توان‌های مناسبی برای توسعه ایجاد کرده‌اند.
- توان بخش مرکزی در تولید محصولات دامی استان شامل شیر، گوشت قرمز، طیور صنعتی و تخم مرغ صنعتی و عسل
- غنی از نظر میزان ذخایر معدنی و تعداد معادن فعال و غیرفعال
- تمرکز اصلی سرمایه‌گذاری‌های انجام شده در استان زنجان در این منطقه است، حدود ۷۶ درصد از کل سرمایه‌گذاری‌های انجام شده در استان زنجان در محدوده این منطقه صورت می‌گیرد. حتی درآمدهای درون منطقه‌ای در شهرستان‌های حاشیه‌ای نیز در قالب جریان سرمایه به سود این منطقه و به‌ویژه شهر زنجان سرمایه‌گذاری می‌شود.
- تمرکز اکثریت مراکز آموزش عالی دولتی و بیشتر مراکز آموزش عالی غیردولتی استان در سکونتگاه‌های این بخش
- بخش مرکزی قطب جذب و مقصد مهاجران و نیروی کار جوان سایر مناطق استان

۲- تصویر کلان توسعه روستاهای بخش

بخش مرکزی شهرستان زنجان از لحاظ اقتصادی دارای جریان‌ات و پیوندهای قوی در زمینه کشاورزی، گردشگری، صنعت و معدن درون و برون بخشی خواهد بود که موجبات رونق و پیشرفت بخش را فراهم می‌سازد.

- دست یافته به جایگاه مهم اقتصادی در زمینه کشاورزی در سطح استان و شهرستان با تاکید بر محصولات گندم و جو، سیب زمینی و سیب، انگور
- توسعه یافته متکی بر قابلیت های منطقه در زمینه گردشگری به خصوص اکوتوریسم، گردشگری روستایی
- برخوردار از کارگاههای صنایع تبدیلی محصولات کشاورزی، امنیت غذایی و رونق گرفتن کسب و کار در سطح بخش
- برخوردار از زیربناهای لازم برای فعالیت های صنعتی و معدنی
- رسیدن به اشتغال و توسعه کارآفرینی در بخش روستایی

۲-۱-اهداف کلی

- ۱- بهره برداری پایدار از منابع طبیعی با توجه به ظرفیت بخش
- ۲- ارتقاء جایگاه اقتصادی بخش با تکمیل زنجیره ارزش محصولات عمده کشاورزی
- ۳- حفاظت، مرمت و احیای ابنیه های ارزشمند تاریخی در راستای جلب و جذب گردشگران به بخش
- ۴- تقویت توریسم دهکده ای و توریسم مرتعی با توجه به وجود رودخانه های زنجارود و رودخانه های فرعی
- ۵- توانمندسازی همه جانبه اجتماعات روستایی و مشارکت مردم در توسعه بخش
- ۶- جلوگیری از مهاجرت روستاییان به شهرها یا مناطق دیگر با ایجاد صنایع تبدیلی و صنایع مورد نیاز روستا در راستای اشتغالزایی
- ۷- گسترش صنایع تبدیلی محصولات کشاورزی، امنیت غذایی و رونق گرفتن کسب و کار در سطح بخش
- ۸- بهره برداری پایدار از منابع طبیعی با توجه به ظرفیت بخش
- ۹- ارتقاء جایگاه گردشگری پایدار بخش
- ۱۰- ارتقاء جایگاه اقتصادی محصولات عمده بخش با تکمیل زنجیره ارزش محصولات عمده کشاورزی
- ۱۱- توانمندسازی همه جانبه اجتماعات روستایی و مشارکت مردم در توسعه بخش
- ۱۲- توسعه کالبدی-ارتباطی در سطح بخش به صورت شبکه ای
- ۱۳- ارتقای جایگاه اقتصادی در زمینه کشاورزی در سطح استان و شهرستان با تاکید بر محصولات گندم و جو، سیب زمینی و سیب، انگور
- ۱۴- ایجاد و توسعه زیربناهای لازم برای توسعه فعالیت های صنعتی و معدنی
- ۱۵- توانمند سازی روستاییان در زمینه اشتغال و توسعه کارآفرینی در بخش روستایی

۲-۲-اهداف خرد:

- ۱- مدیریت بهینه منابع طبیعی
- ۲- استفاده از منابع طبیعی و معدنی بخش
- ۳- رشد و توسعه صنعت گردشگری پایدار
- ۴- توسعه بخش کشاورزی
- ۵- توسعه صنعت با رویکرد صنایع تبدیلی و تکمیلی
- ۶- افزایش منابع درآمدی پایدار روستاییان با تکیه بر ظرفیت منابع بخش
- ۷- ظرفیت سازی برای دسترسی به فرصت ها و صنایع جهت ارتقاء سطح زندگی اقشار آسیب پذیر روستایی (فقیران، زنان و جوانان)
- ۸- توسعه و گسترش مشارکت همه جانبه مردم و نهادهای محلی

۹- تعیین نقش پذیری سکونتگاه ها در سازمان فضایی بخش مرکزی شهرستان زنجان

۱۰- انتظام فضایی شبکه‌ای بخش هماهنگ با بخشهای مجاور

۱۱- ارتقاء همه جانبه کیفیت زندگی در بخش مرکزی شهرستان زنجان

۲-۳- جهت گیری های توسعه

بخش گردشگری وجود آثار تاریخی و مکان های مناسب گردشگری و صنایع دستی و محصولات مسی جهت گیری مهم توسعه در این منطقه قلمداد می گردد.

با توجه به توان و قابلیت این بخش در توسعه امور زراعی و باغی، و توسعه امور دامی، دامپروری یکی دیگر از اولویت های مهم توسعه در این بخش به شمار می رود. توسعه فعالیت ها و استقرار صنایع و واحدهای فراوری و صنایع تبدیلی در این بخش می تواند مهم تلقی شود.

مهمترین پیش نیازها برای دستیابی به توسعه پایدار روستایی عبارتند از :

- بهره برداری پایدار از منابع طبیعی با توجه به ظرفیت بخش
- ارتقاء جایگاه اقتصادی بخش با تکمیل زنجیره ارزش محصولات عمده کشاورزی
- آموزش روستاییان در زمینه کار آفرینی و اشتغالزایی به ویژه صنایع دستی (گلیم بافی، ظروف مسی)
- انتظام بخشیدن به فعالیت دامداری، زراعت و باغداری در محیط روستا
- تقویت کردن و تنوع بخشیدن به اشتغال غیر کشاورزی در محیط روستا از جمله صنایع دستی و گلیم بافی
- بالابردن سطح آگاهی، نوآوری در کاربرد نهاد های تولید و خدمات پشتیبان تولید
- کاهش مهاجرت های روستاییان از طریق اشتغالزایی متناسب با قابلیت های روستایی
- تامین اعتبارات لازم برای ایجاد تسهیلات و احداث زیرساخت های گردشگری به خصوص در روستاهای هدف گردشگری
- توانمندسازی همه جانبه اجتماعات روستایی و مشارکت مردم در توسعه بخش
- ظرفیت سازی برای دسترسی به فرصت ها و صنایع جهت ارتقاء سطح زندگی اقشار آسیب پذیر روستایی (فقیران، زنان و جوانان)

۲-۴- راهبردها:

اقتصادی

- ۱- افزایش تولید محصولات دامی منطبق بر نیاز بازار و جامعه محلی
- ۲- بهبود روشهای تولید به منظور توسعه کمی و کیفی محصولات کشاورزی
- ۳- توسعه صنایع تبدیلی و تکمیلی در زمینه کشاورزی
- ۴- افزایش نرخ اشتغال کشاورزی
- ۵- اشتغال پایدار روستائیان با تکیه بر بخش کشاورزی
- ۶- بهره گیری بهینه از ظرفیت های محیطی
- ۷- توسعه دام های اصلاح نژاد شده
- ۸- الگوسازی و تسهیل در راه اندازی کسب و کارها و تولید محصولات جدید
- ۹- توسعه فعالیت های صنایع و محصولات مسی

اجتماعی

- ۱- تقویت فرایندهای توسعه مشارکتی و شبکه‌های نهادی برای انسجام بخشی به فعالیتهای اجتماعی - اقتصادی جوانان- زنان- فقیران
- ۲- تقویت و گسترش برنامه‌های حمایتی و تأمین اجتماعی روستاییان
- ۳- حمایت و تشویق صندوقهای اعتباری
- ۴- تقویت فرایندهای توسعه مشارکتی و شبکه‌های نهادی برای انسجام بخشی به فعالیتهای اجتماعی- اقتصادی جوانان
- ۵- دخالت دادن مردم در فرایند تصمیم سازی و تصمیم گیری
- ۶- استفاده از ظرفیت نهادهای مشارکتی موجود در بخش
- ۷- به کار گیری فارغ التحصیلان کشاورزی
- ۸- زمینه سازی تعامل بین نهادها و مردم
- ۹- تربیت نیروهای ماهر برای فعالیت در واحدهای صنعتی و معدنی

زیست محیطی (آب و خاک)

- ۱-مدیریت بهره‌برداری از منابع آبی منظومه(سطحی و زیرزمینی)
- ۲-مدیریت و طراحی برنامه‌های مناسب برای مقابله با مخاطرات طبیعی
- ۳-مدیریت بهداشت محیط (مواد زاید و سیستم فاضلاب)
- ۴-شناسایی گونه‌های گیاهی و جانوری و حفاظت از آنها
- ۵-محدود نمودن استفاده از سموم و کودهای شیمیایی در کشاورزی
- ۶-برنامه ریزی برای کاهش آلودگی زیست محیطی کارخانجات
- ۷-افزایش حمایت های قانونی از منابع طبیعی تجدید شونده
- ۱- توسعه زیرساخت محورهای گردشگری درون و برون بخش

کالبدی- فضایی

- ۱- تکمیل زیر ساخت های مورد نیاز در بخش صنعت و معدن
- ۲- ایجاد توازن در سازمان فضایی بخش
- ۳- تاکید بر ایجاد روابط و پیوند میان سکونتگاه‌های همپيوند بخش
- ۴- توسعه تاسیسات زیربنایی و زیرساخت‌های ارتباطی
- ۵- توسعه خدمات آموزشی، بهداشتی، درمانی، فرهنگی و ورزشی سکونتگاه‌ها
- ۶- تأمین ایمنی سکونتگاه‌ها روستایی

گردشگری

- ۱- توسعه گردشگری بومی و گردشگری روستایی- کشاورزی در بخش
- ۲- توسعه توریسم تاریخی و مذهبی بخش
- ۳- ایجاد زیر ساخت های مناسب برای توسعه گردشگری
- ۴- حمایت و تشویق از هنرهای دستی و صنایع دستی از جمله محصولات مسی
- ۵- سرمایه گذاری در بخش تبلیغات و بازاریابی گردشگری
- ۶- تقویت مسیرهای گردشگری و ایجاد امکانات رفاهی در این مسیرها

۷- استفاده از توان های بخش در زمینه توسعه گردشگری متناسب با ظرفیت های زیست محیطی

۲-۵- سیاست ها :

اقتصادی

- ۱- ترویج کاشت و برداشت محصولات گلخانه ای
- ۲- توسعه و اولویت اقتصادی بخش کشاورزی بخش مرکزی شهرستان زنجان بر روی محصولات عمده دامی و زراعی، شیر و گوشت و گندم، جو
- ۳- توسعه صنعت بیمه محصولات کشاورزی
- ۴- ارتقاء تکنولوژی های کشاورزی بخش
- ۵- ارتقاء الگوی کشت به منظور افزایش راندمان تولیدات کشاورزی بخش
- ۶- توسعه فعالیت های دامداری و مرغداری در بخش با توجه به پتانسیل موجود
- ۷- ترویج و توسعه کشت گلخانه ای
- ۸- توسعه دامپروری اصلاح نژاد شده
- ۹- افزایش واحدهای صنایع تبدیلی و نگهداری محصولات کشاورزی
- ۱۰- توانا ساختن زنان برای به فعلیت درآوردن توانایی های بالقوه خود در مشاغل خانگی

اجتماعی

۱. توانا ساختن زنان برای به فعلیت درآوردن توانایی های بالقوه خود در مشاغل خانگی
۲. تشویق زنان برای ورود به صنایع فرآوری کشاورزی و دامداری
۳. برخورداری از سرمایه نقدی و غیره نقدی مورد نیاز جهت شروع کسب و کار
۴. توسعه خدمات بیمه روستایی
۵. آموزش و جلب مشارکت فعالانه جامعه در موضوع شیوه زندگی سالم، خودمراقبتی و جامعه پایدار
- ۱- آگاه سازی مردم و مشارکت تمامی قشرها(زنان، جوانان، فقرا) از اهمیت حضور آنها در تصمیم سازی و تصمیم گیری سکونتگاه
- ۲- استفاده از افراد معتمد محلی
- ۳- فراهم نمودن شرایط آشنایی و تسلط افراد بر مهارت های فنی
- ۴- استفاده از نهادهای شوراها، دهیاری ها و تعاونی ها محلی
- ۵- آموزش و ترویج ایجاد کارگاه های معیشت محور دوستدار محیط زیست
- ۶- آگاه سازی نهادهای مدیریتی محلی از نقش و اهمیت تعاملات مابین گروه های مختلف بخش
- ۷- برگزاری دوره های آموزشی مورد نیاز کشاورزی

زیست محیطی (آب و خاک)

- ۱- توسعه روشهای آبیاری نوین
- ۲- ساخت سدهای معیشتی
- ۳- آموزش ساکنین و مشارکت آنها در حفاظت از گونه های گیاهی و جانوری بخش
- ۴- جلوگیری از ساخت و ساز در حریم رودخانه
- ۵- مقاوم سازی ساخت و سازهای کالبدی درون سکونتگاه های واقع در پهنه خطر بالا
- ۶- جلوگیری از ریختن فضولات حیوانی در معابر عمومی داخل روستا

- ۷- ایجاد و توسعه سیستمهای تصفیه فاضلاب خانگی در سکونتگاه ها روستاها
- ۸- آموزش نحوه استفاده صحیح از سموم و کودهای شیمیایی
- ۹- ترویج کاشت و برداشت محصولات ارگانیک کشاورزی
- ۱۰- کاشت گیاهان دارویی در مناطق کم پوشش
- ۱۱- جلوگیری از برداشت بی رویه و غیرمجاز آبهای زیرزمینی (چاه)
- ۱۲- مدیریت و توزیع مناسب آب رودخانه زجانرود
- ۱۳- جلوگیری از آلودگی رودخانه ها و آب های زیرزمینی
- ۱۴- سیاست های کاهش اثرات آلودگی صنایع

کالبدی - فضایی

- ۱- ایجاد زمینه های لازم برای توسعه فعالیت های صنعتی و معدنی
- ۲- توسعه فعالیت های صنعتی و معدنی
- ۳- راه اندازی سالن های غذاخوری محلی
- ۴- ایجاد و توسعه صندوق های اعتباری در سطح بخش
- ۵- دسترسی مناسب به امکانات آموزشی
- ۶- برخورداری از سرمایه نقدی و غیره نقدی مورد نیاز جهت شروع کسب و کار
- ۷- تقویت همپوندی و تعامل فعال در بین سکونتگاه ها
- ۸- تقویت سکونتگاه های کم برخوردار از طریق رویکرد خوشه ای
- ۹- تقویت روابط مکمل سکونتگاه های بخش
- ۱۰- اصلاح، بهبود و توسعه زیرساخت های ارتباطی
- ۱۱- تهیه و اجرای طرح های هادی روستاهای فاقد طرح هادی
- ۱۲- تأمین خدمات عمومی مورد نیاز سکونتگاه های روستایی
- ۱۳- تسهیل و بهبود نحوه دسترسی پذیری ساکنین به خدمات عمومی

گردشگری

- ۱- تعامل و ایجاد ارتباط موثر با دستگاهها و ارگان های دولتی در راستای همسو شدن با اهداف توسعه گردشگری
- ۲- معرفی جاذبه های تاریخی و مذهبی و حفظ و نگهداری این آثار
- ۳- توسعه زیر ساخت های گردشگری با جذب سرمایه گذار و اعطای تسهیلات بانکی با نرخ بهره پایین
- ۴- ایجاد غرفه های عرضه صنایع دستی از جمله محصولات مسی
- ۵- بهبود مجتمع های خدماتی - بین راهی در مسیرهای های گردشگری

۲-۶- تعیین الزامات تحقق اهداف و سیاست ها

برای رسیدن به توسعه پایدار پیش نیازهای لازم است که اگر رعایت نشود این امر را غیر ممکن می سازد لذا برای تحقق اهداف داشتن دورنما، نقشه راه و برنامه ضرورتی انکار ناپذیر است. توسعه پایدار بخش مرکزی مستلزم ایجاد زمینه رشد سرمایه گذاری، تولید و اشتغال، مدیریت و استفاده بهینه از منابع طبیعی است.

- ۱- ایجاد اعتدال فضایی در توزیع خدمات، کاهش محرومیت و فقر با ایجاد اشتغالزایی، کاهش نا برابری

ها، مشارکت همه جانبه مردم محلی

۲- مشاغل غالب در مرکزی در سه حوزه صنایع دستی (مسی)، کشاورزی (دامی و زراعت)، معدن و گردشگری می باشد. بدون شک توجه به مشاغل و برنامه ریزی استراتژیک در این حوزه ها از هم اکنون می تواند توسعه پایدار و هم جانبه بخش را تضمین کند. حوزه مشاغل صنایع دستی بویژه محصولات مسی در حال حاضر با بیشترین ظرفیت در سطح بخش فعالیت می کند. این حوزه نیاز به مدرن سازی کارگاه های مسی، حمایت از مسگران تولید مواد خام و اولیه فرش در سطح بخش، برگزاری نمایشگاه و جشنواره فرش محصولات و ظروف مسی، بازار یابی و شناسایی مشتری مستمر، حمایت و جلب اعتماد سرمایه گذاران بخش خصوصی، ثبت برند و نشان تجاری است. در بخش کشاورزی (زراعت و دامداری) نیازمند صنایع تبدیلی، فرآوری و بسته بندی می باشد. در حوزه صنعت و معدن باید فرآوری فعالیت مواد معدنی با در نظر گرفتن الزامات زیست محیطی توسعه یابد. بدون شک در آینده گردشگری یکی از حوزه های استراتژیک توسعه بخش مرکزی به شمار می رود. وجود آثار تاریخی، موزه ها و بناهای تاریخی و امامزاده ها، اقلیم مناسب تنها بخشی از وضعیت ممتاز موجود هستند. تدوین سند توسعه گردشگری و ایجاد کار گروه تخصصی رفع موانع و تسهیل در سرمایه گذاری در این حوزه، یکی از الزامات تخصصی توسعه بخش در آینده است. شکوفایی توسعه گردشگری تاثیر مستقیم و شگرفی در سایر ظرفیت های قابل ارتقا بخش مرکزی نیز خواهد داشت.

۳- حرکت در مسیر تحولات علمی و فن آوری های نوین بالاخص فن آوری اطلاعات و ارتباطات یک مسیر مطمئن برای تحقق این اهداف است که با استفاده از این فن آوری میتوان قایلیت ها، توانمندی های اقتصادی و اجتماعی بخش را بیشتر ارتقا داد به عنوان نمونه در حوزه فن آوری ارتباطات با استفاده از این قابلیت می توان صنایع دستی از جمله محصولات مسی و محصولات کشاورزی ویژه بخش را به عرصه نمایش گذاشت. سایت های باسلام، کتدیله، کالا روستا، اینفلوئنسرها نمونه از سایت هایی اینترنتی می باشند که برای معرفی و فروش محصولات تولیدی روستا ها کاربرد دارند.

در راستای این مهم توجه به موارد زیر مهم می باشد:

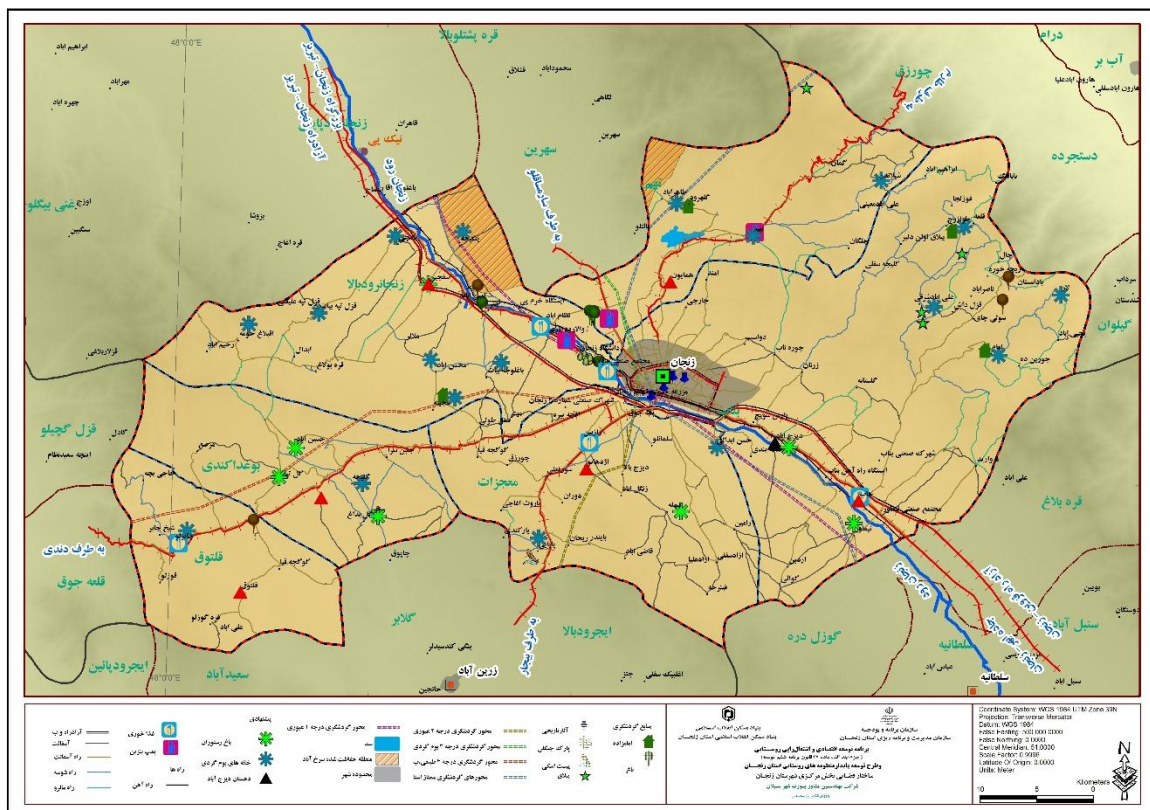
- توجه به مسئله فقر، مهاجرت و توسعه اقتصاد محلی، مدیریت منابع طبیعی
- توجه به ظرفیت های کشاورزی و دامی، ایجاد و تقویت اشتغال مرتبط با زنجیره های ارزش
- ایجاد فضا و شرایط رقابتی نسبت به برند سازی محصولات مختص بخش ها
- فراهم سازی سازوکارهای دستیابی به فن آوری های نوین و بومی سازی
- ترغیب و حمایت از بخش خصوصی برای فعالیت در پروژه های توسعه اقتصادی و اشتغالزایی
- فراهم کردن زمینه های مشارکت اهالی در برنامه ها و طرح های توسعه ای بخش
- کسب و کارهای پیشنهادی محرک متوسط مقیاس بصورت جدول زیر می باشند. این پروژه ها، کسب و کارهایی هستند که در صورت اجرا تکمیل کننده زنجیره ارزش محصولات تولیدی و سرمایه های تولیدی می باشد.

جدول شماره ۲: عناوین اقدامات و کسب و کارهای محرک متوسط مقیاس

ردیف	عنوان
۱	احداث واحدهای گلخانه ای
۲	احداث سردخانه
۳	احداث دامپروری صنعتی
۴	کارخانه فرآوری لبنیات
۵	ایجاد اردوگاه و مجتمع های خدمات گردشگری
۶	ایجاد کارگاه رشته بری
۷	ایجاد باغ رستوران
۸	ایجاد واحدهای بسته بندی و فرآوری گیاهان دارویی

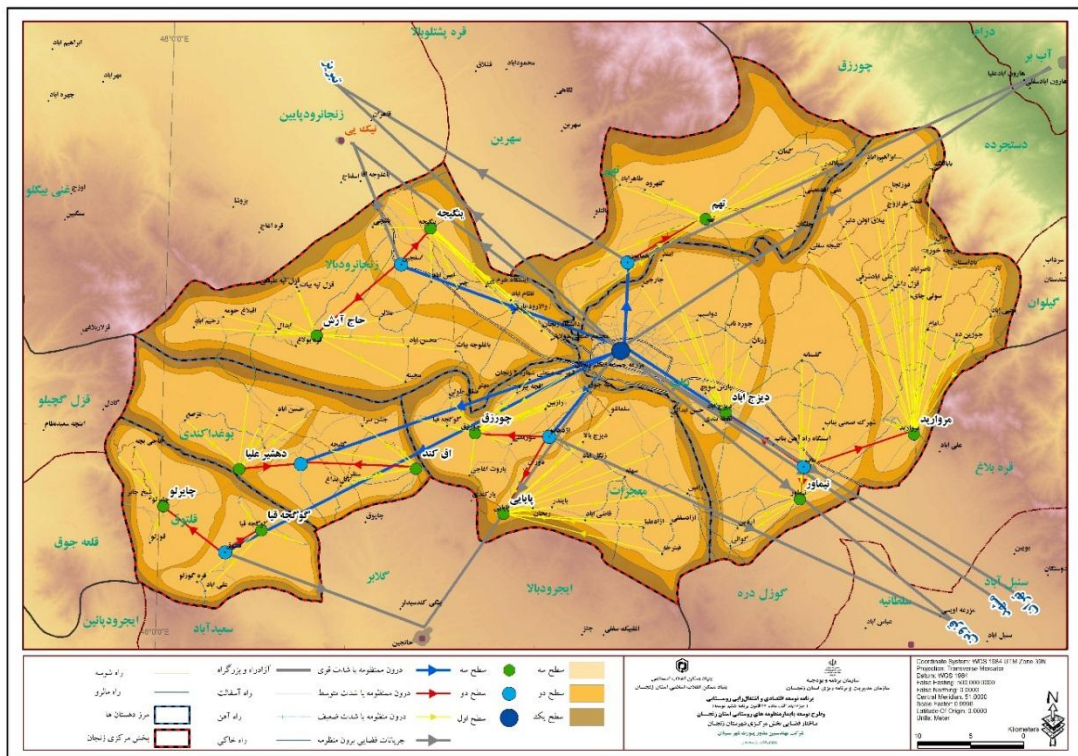
۲-۷- ساختار و سازمان فضایی افق

نقشه ۳. ساختار فضایی پیشنهادی بخش مرکزی



مأخذ مشاور ۱۳۹۸

نقشه ۴. سازمان فضایی پیشنهادی بخش مرکزی



مأخذ مشاور ۱۳۹۸

۳- اقدامات، فعالیت ها، طرح ها و پروژه های توسعه بخش (پیوست سند)

- ۳-۱- اقدامات و فعالیت های ذیربط تصمیمات و مصوبات مقرراتی و اجرایی
 - ۳-۲- طرح های سرمایه گذاری الویت بندی شده در سطح بخش به تفکیک کشاورزی، صنعتی و خدماتی
 - ۳-۳- پروژه های عمرانی اولویت بندی شده در سطح بخش به تفکیک محیطی، کالبدی، اجتماعی و فرهنگی
- ۴- نظام اجرایی ، نظارت و بازرگری سند

با تصویب نهایی طرح، مصوبات طرح توسط استانداری زنجان به دستگاه‌های اجرایی ابلاغ می‌شود. استانداری زنجان موظف است کارشناسان دستگاه‌های اجرایی را برای اجرای طرح، از طریق برگزاری دوره‌های آموزشی آشنا سازد. در برنامه توسعه اقتصادی و اشتغالزایی و طرح توسعه پایدار منظومه های روستایی زنجان، طرح‌ها و پروژه‌های متعددی پیشنهاد شده است که هر یک از این طرح‌ها و پروژه‌ها، با توجه به مشارکت مسئولین دولتی و محلی اولویت‌بندی شده و در شورای برنامه ریزی و توسعه استان نیز به تصویب می‌رسد. همچنین پس از تصویب طرح، برای اجرای پروژه‌ها، اولویت بندی و توزیع اعتبارات پروژه‌های طرح در کمیته برنامه ریزی شهرستان که متشکل از فرماندار (رئیس کمیته)، نماینده سازمان مدیریت و برنامه ریزی استان (دبیر کمیته)، بنیاد مسکن استان و روسای دستگاه‌های اجرائی است، بررسی می‌گردد. لازم به ذکر است که تامین اعتبارات دولتی مورد نیاز طرح‌ها و پروژه‌های پیشنهادی برنامه توسعه اقتصادی و اشتغالزایی و طرح توسعه پایدار منظومه های روستایی بخش مرکزی شهرستان زنجان با پیشنهاد این کمیته و توسط سازمان مدیریت و برنامه ریزی تخصیص داده می‌شود. سازمان مدیریت و برنامه ریزی نیز باید اعتبار لازم را با توجه به طرح تصویب شده طرح منطقه مورد مطالعه اختصاص دهد.

بخش نظارت و پایش اجرای برنامه توسعه اقتصادی و اشتغالزایی و طرح توسعه پایدار منظومه های روستایی بخش مرکزی شهرستان زنجان می‌تواند متشکل از چندین جزء باشد که عبارتند از:

۱- تشکیل دبیرخانه دائمی برنامه توسعه اقتصادی و اشتغالزایی و طرح‌های توسعه پایدار منظومه های روستایی در برنامه و بودجه و بنیاد استان زنجان؛

۲- کمیته نظارت موضوع ماده ۸ تفاهم نامه در سطح استان زنجان؛

۳- کمیته پیگیری در سطح شهرستان زنجان.

- دبیرخانه دائمی برنامه توسعه اقتصادی و اشتغالزایی طرح‌های توسعه پایدار منظومه های روستایی استان زنجان

دبیرخانه دائمی برنامه توسعه اقتصادی و اشتغالزایی و طرح‌های توسعه پایدار منظومه های روستایی در بنیاد استان با عضویت معاون عمران روستایی استان زنجان، معاون بازسازی و مسکن روستایی استان زنجان، نماینده سازمان مدیریت و برنامه ریزی استان زنجان (دبیر دبیرخانه) و کارشناس مسؤول امور فنی و مطالعات عمرانی استان زنجان تشکیل می‌گردد. این دبیرخانه وظایفی به شرح زیر دارد:

(۱) پیگیری و اجرای مصوبات طرح‌های منطقه مورد مطالعه روستایی استان زنجان مرتبط با فعالیتهای بنیاد مسکن استان زنجان

(۲) جمع آوری اطلاعات کلی عملکرد طرح، پردازش و تهیه گزارش برای ارسال به مبادی ذیربط

(۳) اخذ گزارش از کمیته پیگیری شهرستان زنجان در خصوص روند پیشرفت پروژه ها و اقدامات و ارسال برای استاندار زنجان و دفتر مرکزی بنیاد مسکن

- کمیته نظارت در سطح استان زنجان

برای نظارت بر اجرای طرح حاضر کمیته‌ای تحت عنوان کمیته نظارت پیشنهاد گردیده که متشکل از معاون هماهنگی امور عمرانی استانداری زنجان (به عنوان رئیس کمیته)، نماینده سازمان مدیریت و برنامه ریزی، مدیر کل دفتر امور روستایی و شوراهای استانداری زنجان، فرمانداری شهرستان زنجان، مدیر کل و معاون عمران روستایی بنیاد مسکن استان زنجان و مدیران دستگاه‌های اجرایی حسب مورد، می‌باشد. این کمیته موانع و مشکلات اجرایی طرح و همچنین عملکرد دستگاه‌های اجرایی را در رابطه با طرح فوق بررسی نموده و نتایج آن را برای اخذ تصمیمات لازم به استاندار و رئیس سازمان مدیریت و رئیس بنیاد مسکن انقلاب اسلامی استان زنجان ارائه می‌دهد.

به منظور هدایت صحیح طرح ها و برنامه ها در سطح منطقه مورد مطالعه، ضرورت دارد که قبل از اینکه هر گونه دستور کاری در زمینه‌های اجتماعی، اقتصادی، زیرساختی و رفاهی از بخش مرکزی شهرستان زنجان در شورای برنامه ریزی شهرستان و استان مطرح شود ابتدا لازم است که از بنیاد مسکن جهت بررسی انطباق موضوع درخواستی با طرح توسعه پایدار منطقه مورد مطالعه زنجان استعلام به عمل آید.

- کمیته پیگیری شهرستان زنجان

کمیته پیگیری شهرستان زنجان در سطح شهرستان تشکیل می‌شود که اعضای کمیته مذکور عبارتند از:

✓ فرمانداری (فرماندار یا معاون برنامه ریزی و امور عمرانی) شهرستان زنجان (بعنوان رئیس کمیته)،

✓ رئیس بنیاد مسکن شهرستان زنجان (بعنوان دبیر کمیته) نماینده سازمان مدیریت

✓ رئیس جهاد کشاورزی شهرستان زنجان

✓ رئیس اداره راه و شهرسازی شهرستان زنجان

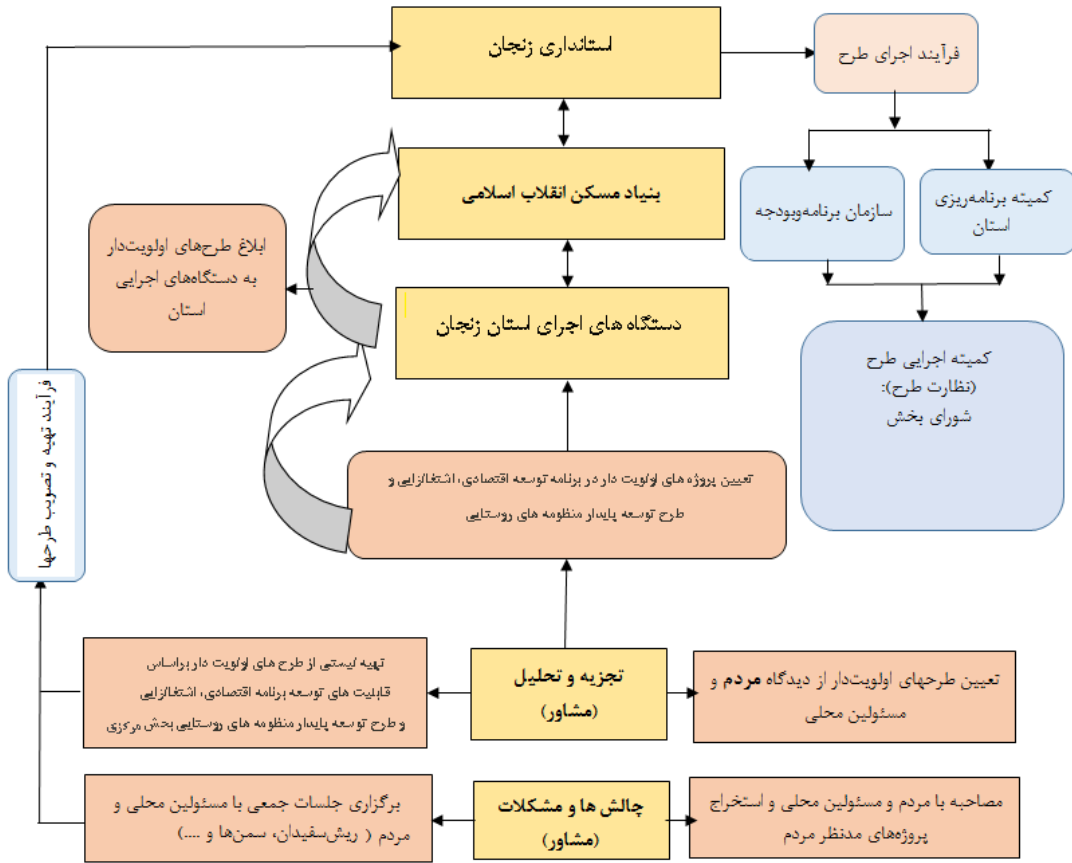
✓ بخشدار زنجان

✓ نماینده سازمان مدیریت و برنامه ریزی استان زنجان

✓ رئیس شورای بخش به عنوان مدیر و نماینده کمیته تخصصی

کمیته پیگیری وظایف متعددی بر عهده دارد که آنها عبارت است از:

- پیگیری اجرای پروژه ها و اقدامات پیشنهادی بر حسب اولویت تعیین شده با هماهنگی بین سازمانها و نهادهای شهرستان زنجان؛
 - اخذ گزارش از دستگاههای ذیربط شهرستان زنجان و بازدید از پروژه ها و اقدامات در دست اجرا و تهیه گزارش از روند پیشرفت طرحها و پروژه ها و شناسایی مسائل و مشکلات آنها در فواصل زمانی ۳ ماهه (گزارش فوق برای فرماندار شهرستان زنجان، رئیس بنیاد مسکن استان زنجان و دبیرخانه دائمی برنامه توسعه اقتصادی و اشتغالزایی و طرحهای توسعه پایدار منظومه های منطقه مورد مطالعه روستایی استان زنجان ارسال خواهد شد).
 - پیگیری تصویب اعتبار برای پروژههای پیشنهادی طرح منطقه مورد مطالعه در کمیته برنامه ریزی شهرستان زنجان.
- مشاور پیشنهاد می کند در برنامه توسعه اقتصادی و اشتغالزایی و طرح توسعه پایدار منظومه های روستایی بخش مرکزی شهرستان زنجان، برای اجرای بهتر طرح، کمیته ای تحت عنوان کمیته تخصصی اجرایی و زیر نظر شورای بخش مرکزی شهرستان تشکیل گردد که متشکل از بخش مدیریت، بخش فنی، بخش ارتباطات و اطلاع رسانی و بخش مالی و اداری است. مدیریت کمیته تخصصی اجرایی به عهده رئیس شورای بخش مرکزی شهرستان زنجان است. در بخش فنی این کمیته، کمیته های تخصصی عبارت است از: کمیته توسعه فعالیت های گندم کاری، کمیته توسعه فعالیت های تولید کنندگان پیاز، کمیته توسعه فعالیت های زراعت و باغداری، کمیته توسعه فعالیت های دامداری، دامپروری، پرورش طیور و تولید عسل، کمیته توسعه فعالیت های خدمات رفاهی - گردشگری، کمیته توسعه زیرساخت و حمل و نقل، کمیته توسعه صنایع تولیدی - تبدیلی، کمیته حفاظت از محیط زیست. برای هر یک از بخشهای فنی، ارتباطی و اداری وظایف و نیروی های انسانی جداگانه ای در نظر گرفته شده است که اعضاء پیشنهادی کمیته های تخصصی اجرایی می تواند شامل نماینده فرمانداری، نماینده بخشدار، رئیس شورای بخش، نماینده بنیاد مسکن شهرستان، نماینده ارگان های اجرایی مربوطه و نیروهای مردمی (شوراها، دهیارها، نخبگان و معتمدین)، رئیس شورای بخش (به عنوان رئیس کمیته)، یکی از اعضای شورای بخش (به عنوان دبیر کمیته)، هیات مدیره تعاونی های مربوطه می باشد.



شکل ۱. نهادهای دخیل در برنامه اقتصادی، اشتغالزایی و طرح توسعه پایدار منظومه های روستایی بخش مرکزی
 مأخذ مشاور ۱۳۹۸

پیوست و ضمائم

جدول شماره ۳: فهرست اقدامات و فعالیت های ذیربط تصمیمات و مصوبات مقرراتی و اجرایی

ردیف	عنوان	دستگاه اجرائی مرتبط
۱	جلوگیری از خرد شدن زمین های زراعی	امور اراضی سازمان جهاد کشاورزی
۲	تخصیص بهینه اعطای وام (ضامن، نحوه بازپرداخت و ...)	بانک کشاورزی بانک مسکن
۳	حل اختلاف بین اداره منابع طبیعی و ساکنان روستا	مدیریت امور اراضی
۴	همکاری و اعطای تسهیلات برای ثبت اقامتگاه های بومگردی در روستاها	سازمان میراث فرهنگی و گردشگری و صنایع دستی/ بانک
۵	همکاری دانشگاه و موسسات عالی در ارتباط با مرکز تحقیقات اصلاح نژاد دام و بهبود تولیدات دامی	جهاد کشاورزی/ جهاد دانشگاهی

جدول شماره ۴: طرح های احصا شده جهت تکمیل زنجیره ارزش

ردیف	عنوان طرح	اعتبار مورد نیاز میلیون ریال	اشتغال نفر	محل اجرا (روستا)	کد شعاع عملکردی ۱	کد موضوعی طرح ۲	کد کارآفرین محوری ۳	الویت طرح در سطح بخش ۴	کد دستگاه اجرایی مرتبط ۵	توضیح دارد ۶
۱	۲	۳	۴	۵	۶	۷	۸	۹	۱۰	۱۱
۱	تجهیز خانه های بومگردی	۳۰۰	۳	لار	فراکلان / شهرستان و بالاخر	گردشگری	بله	الویت اول	اداره کل میراث فرهنگی، صنایع دستی و گردشگری	
۲	کارگاه تولید پنیر	۱۰۰۰	۲	لار	متوسط / دهستان	صنعت (با اولویت صنایع تبدیلی) و معدن	بله	اولویت دوم	سازمان صنعت، معدن و تجارت	
۳	احداث دامپروری کوچک (بز و گوسفند) ۵۰۰ راس	۲۷ (میلیارد)	۳	دیزج آباد	متوسط / دهستان	صنعت (با اولویت صنایع تبدیلی) و معدن	بله	الویت اول	سازمان صنعت، معدن و تجارت	بله
۴	تجهیز خانه های بومگردی	۳۰۰	۳	دیزج آباد	فراکلان / شهرستان و بالاخر	گردشگری	بله	الویت دوم	اداره کل میراث فرهنگی، صنایع دستی و گردشگری	
۵	احداث دامپروری کوچک (بز و گوسفند) ۱۰۰۰ راس	۵۴ (میلیارد)	۳	نیماور	متوسط / دهستان	صنعت (با اولویت صنایع تبدیلی) و معدن	بله	الویت اول	سازمان صنعت، معدن و تجارت	
۶	کارگاه چیپس سیب زمینی	۱۰۰۰	۳	نیماور	فراکلان / شهرستان و بالاخر	صنعت (با اولویت صنایع تبدیلی) و معدن	بله	اولویت اول	سازمان صنعت، معدن و تجارت	
۷	احداث دامپروری کوچک (بز و گوسفند) ۷۰۰ راس	۲۸ (میلیارد)	۳	چاپرلو	متوسط / دهستان	صنعت (با اولویت صنایع تبدیلی) و معدن	بله	الویت اول	سازمان صنعت، معدن و تجارت	
۸	تجهیز خانه های بومگردی	۳۰۰	۳	چاپرلو	فراکلان / شهرستان و بالاخر	گردشگری	بله	الویت اول	اداره کل میراث فرهنگی، صنایع دستی و گردشگری	
۹	احداث دامپروری کوچک (بز و گوسفند) ۴۵۰۰ راس	۱۰۰ (میلیارد)	۳	تهم	متوسط / دهستان	صنعت (با اولویت صنایع تبدیلی) و معدن	بله	الویت اول	سازمان صنعت، معدن و تجارت	

۱۰	تجهیز خانه‌های بومگردی	۳۰۰	۳	تههم	فراکلان / شهرستان و بالاتر	گردشگری	بله	الویت اول	اداره کل میراث فرهنگی، صنایع دستی و گردشگری
۱۱	کارگاه تولید پنیر سنتی	۱۰۰۰	۳	اقبالغ حومه	متوسط / دهستان	صنعت (با اولویت صنایع تبدیلی) و معدن	بله	الویت دوم	سازمان صنعت، معدن و تجارت
۱۲	تجهیز خانه‌های بومگردی	۳۰۰	۳	اقبالغ حومه	فراکلان / شهرستان و بالاتر	گردشگری	بله	الویت اول	اداره کل میراث فرهنگی، صنایع دستی و گردشگری
۱۳	احداث دامپروری کوچک(بز و گوسفند) ۴۰۰ راس	۲۰(میلیارد)	۳	بولاماجی	متوسط / دهستان	صنعت (با اولویت صنایع تبدیلی) و معدن	بله	الویت اول	سازمان صنعت، معدن و تجارت
۱۴	کارگاه رشته بری	۳۰۰۰	۳	بولاماجی	متوسط / دهستان	فراکلان / شهرستان و بالاتر	بله	الویت اول	سازمان صنعت، معدن و تجارت
۱۵	کارگاه تولید پنیر سنتی	۱۰۰۰	۳	امین آباد	متوسط / دهستان	صنعت (با اولویت صنایع تبدیلی) و معدن	بله	الویت اول	سازمان صنعت، معدن و تجارت
۱۶	غرفه گیاهان دارویی از جمله اکالیپتوس	۵۰	۲	امین آباد	متوسط/دهستان	صنعت (با اولویت صنایع تبدیلی) و معدن	بله	اولویت دوم	سازمان صنعت، معدن و تجارت
	توسعه مشاغل خانگی از جمله گیوه بافی	۳	۲	امین آباد	کوچک	صنعت (با اولویت صنایع تبدیلی) و معدن	بله	اولویت دوم	سازمان صنعت، معدن و تجارت
۱۷	احداث دامپروری کوچک(بز و گوسفند) ۶۰۰ راس	۲۷ (میلیارد)	۳	حسن ابدالی	متوسط / دهستان	صنعت (با اولویت صنایع تبدیلی) و معدن	بله	الویت دوم	سازمان صنعت، معدن و تجارت
۱۸	تاسیس ۱۵ واحد بومگردی	۳۰۰	۲	حسن ابدالی	فراکلان / شهرستان و بالاتر	گردشگری	بله	الویت اول	اداره کل میراث فرهنگی، صنایع دستی و گردشگری
۱۹	کارگاه تولید پنیر سنتی	۱۰۰۰	۳	ینگیجه	متوسط / دهستان	صنعت (با اولویت صنایع تبدیلی) و معدن	بله	الویت دوم	سازمان صنعت، معدن و تجارت
۲۰	کارگاه تولید پیاز خشک	۱۰۰۰۰	۳	ینگیجه	متوسط / دهستان	فراکلان / شهرستان و بالاتر	بله	الویت دوم	سازمان صنعت، معدن و تجارت

۲۱	کارگاه تولید پنیر سنتی	۱۰۰۰	۳	سهله	متوسط / دهستان	صنعت (با اولویت صنایع تبدیلی) و معدن	بله	الویت دوم	سازمان صنعت، معدن و تجارت
۲۲	کارگاه رب گوجه	۱۰۰	۳	سهله	کلان بخش	صنعت (با اولویت صنایع تبدیلی) و معدن	بله	اولویت اول	سازمان صنعت، معدن و تجارت
۲۳	کارگاه چیپس سیب زمینی	۱۰۰۰	۳	یامچی	فراکلان / شهرستان و بالاتر	صنعت (با اولویت صنایع تبدیلی) و معدن	بله	اولویت اول	سازمان صنعت، معدن و تجارت
۲۴	کارگاه تولید پنیر سنتی	۱۰۰۰	۳	یامچی	متوسط / دهستان	صنعت (با اولویت صنایع تبدیلی) و معدن	بله	الویت دوم	سازمان صنعت، معدن و تجارت
۲۵	کارگاه تولید کمیوت آلبالو	۱۰۰۰۰	۳	آزاد سفلی	کلان بخش	صنعت (با اولویت صنایع تبدیلی) و معدن	بله	اولویت اول	سازمان صنعت، معدن و تجارت
۲۶	تجهیز خانه‌های بومگردی	۳۰۰	۳	آزاد سفلی	فراکلان / شهرستان و بالاتر	گردشگری	بله	الویت اول	اداره کل میراث فرهنگی، صنایع دستی و گردشگری
۲۷	تاسیس خانه های بوم گردی	۳۰۰	۳	گلجیک	فراکلان / شهرستان و بالاتر	گردشگری	بله	الویت اول	اداره کل میراث فرهنگی، صنایع دستی و گردشگری
۲۸	تجهیز خانه‌های بومگردی	۳۰۰	۳	گلجیک	فراکلان / شهرستان و بالاتر	گردشگری	بله	الویت اول	اداره کل میراث فرهنگی، صنایع دستی و گردشگری
۲۹	تجهیز خانه‌های بومگردی	۳۰۰	۳	چورزق	فراکلان / شهرستان و بالاتر	گردشگری	بله	الویت اول	اداره کل میراث فرهنگی، صنایع دستی و گردشگری
۳۰	کارگاه تولید پنیر سنتی	۱۰۰۰	۲	چورزق	متوسط / دهستان	صنعت (با اولویت صنایع تبدیلی) و معدن	بله	الویت دوم	سازمان صنعت، معدن و تجارت
	اکتشافات معدنی	۲(میلیارد)		چورزق	متوسط / دهستان	صنعت (با اولویت صنایع تبدیلی) و معدن	بله	الویت دوم	سازمان صنعت، معدن و تجارت
۳۱	کارگاه تولید پنیر سنتی	۱۰۰۰	۲	رازبین	متوسط / دهستان	صنعت (با اولویت صنایع تبدیلی) و معدن	بله	الویت دوم	سازمان صنعت، معدن و تجارت

۳۲	کارگاه رشته بری	۳۰۰۰	۳	اژدهاتور	متوسط / دهستان	فراکلان / شهرستان و بالاتر	بله	الویت اول	سازمان صنعت، معدن و تجارت
۳۳	مرکز تحقیقات اصلاح نژاد دام و بهبود تولیدات دامی	۱۰ (میلیارد)	۳	اژدهاتور	متوسط / دهستان	صنعت (با اولویت صنایع تبدیلی) و معدن	بله	الویت دوم	سازمان صنعت، معدن و تجارت
۳۴	کارگاه تولید پنیر سنتی	۱۰۰۰	۲	بناب	متوسط / دهستان	صنعت (با اولویت صنایع تبدیلی) و معدن	بله	الویت دوم	سازمان صنعت، معدن و تجارت
۳۵	مرکز تحقیقات اصلاح نژاد دام و بهبود تولیدات دامی	۱۰ (میلیارد)	۳	بناب	متوسط / دهستان	صنعت (با اولویت صنایع تبدیلی) و معدن	بله	الویت دوم	سازمان صنعت، معدن و تجارت
۳۶	کارگاه رب گوجه فرنگی	۳۰۰۰	۳	اسفجین	متوسط / دهستان	فراکلان / شهرستان و بالاتر	بله	الویت دوم	سازمان صنعت، معدن و تجارت
۳۷	ایجاد باغ رستوران	۷۰۰	۳	اسفجین	فراکلان / شهرستان و بالاتر	گردشگری	بله	الویت اول	اداره کل میراث فرهنگی، صنایع دستی و گردشگری
۳۸	کارگاه تولید و بسته بندی نخود و عدسی	۲۰۰۰	۳	قزل تپه بیات	متوسط / دهستان	فراکلان / شهرستان و بالاتر	بله	الویت دوم	سازمان صنعت، معدن و تجارت
۳۹	تجهیز خانه‌های بومگردی	۳۰۰	۳	قزل تپه بیات	فراکلان / شهرستان و بالاتر	گردشگری	بله	الویت اول	اداره کل میراث فرهنگی، صنایع دستی و گردشگری
۴۰	تجهیز خانه‌های بومگردی	۳۰۰	۳	قلمتوق	فراکلان / شهرستان و بالاتر	گردشگری	بله	الویت اول	اداره کل میراث فرهنگی، صنایع دستی و گردشگری
۴۱	کارگاه رشته بری	۳۰۰۰	۳	قلمتوق	متوسط / دهستان	فراکلان / شهرستان و بالاتر	بله	الویت اول	سازمان صنعت، معدن و تجارت
۴۲	تجهیز خانه‌های بومگردی	۳۰۰	۳	پایایی	فراکلان / شهرستان و بالاتر	گردشگری	بله	الویت اول	اداره کل میراث فرهنگی، صنایع دستی و گردشگری
۴۳	شیرپزی	۳۰۰۰	۲	پایایی	متوسط / دهستان	صنعت (با اولویت صنایع تبدیلی) و معدن	بله	الویت دوم	سازمان صنعت، معدن و تجارت

۴۴	تجهیز خانه‌های بومگردی	۳۰۰	۳	رامین	فراکلان / شهرستان و بالتر	گردشگری	بله	الویت اول	اداره کل میراث فرهنگی، صنایع دستی و گردشگری
۴۵	کارگاه رشته بری	۳۰۰۰	۳	رامین	متوسط / دهستان	فراکلان / شهرستان و بالتر	بله	الویت اول	سازمان صنعت، معدن و تجارت
۴۶	تجهیز خانه‌های بومگردی	۳۰۰	۳	رازبین	فراکلان / شهرستان و بالتر	گردشگری	بله	الویت دوم	اداره کل میراث فرهنگی، صنایع دستی و گردشگری
۴۷	کارگاه رشته بری	۳۰۰۰	۳	رازبین	متوسط / دهستان	فراکلان / شهرستان و بالتر	بله	الویت اول	سازمان صنعت، معدن و تجارت

ضمیمه جدول ۴: توضیحات طرح های احصا شده جهت تکمیل زنجیره ارزش موضوع کد ۶

ردیف	عنوان طرح	توضیحات
۳	احداث دامپروری کوچک (بز و گوسفند)	متناسب با توان روستا در زمینه دامپروری
۲۷	خانه های بوم گردی	۱۵ واحد بوم گردی به ازای روستا
۳۳	اصلاح نژاد دام و بهبود تولیدات دامی	به ازای هر ۲۰ خانوار

جدول شماره ۵: فهرست پروژه های عمرانی

ردیف	عنوان پروژه	عنوان فصل	عنوان برنامه	اعتبار مورد نیاز میلیون ریال	محل اجرا نام روستا	دستگاه اجرایی	کد شعاع عملکردی	اولویت پروژه	توضیح دارد
۱	۲	۳	۴	۵	۶	۷	۸	۹	۱۰
۱	مطالعه و ایجاد اردوگاه و مجتمع های خدمات گردشگری	گردشگری	توسعه فعالیت های گردشگری		روستاهای هدف گردشگری	سازمان میراث فرهنگی و گردشگری، صنایع دستی	متوسط/دهستان	اولویت اول	خیر
۲	توسعه مراکز پذیرایی بین راهی (ایجاد مراکز پذیرایی رستوران غذاهای محلی، ملی و بین المللی پیرامون)	گردشگری	توسعه مراکز پذیرایی		مسیرهای گردشگری	سازمان میراث فرهنگی و گردشگری، صنایع دستی	کلان/بخش	اولویت اول	خیر
۳	گاز رسانی به کل روستاها	زیرساختی	گاز رسانی		روستاهای فاقد	اداره گاز	متوسط/دهستان	اولویت اول	خیر
۴	تاسیس خانه بهداشت در روستاهای فاقد خانه بهداشت	زیر ساختی	تاسیس و تجهیز مراکز بهداشتی-درمانی		روستاهای فاقد	دانشگاه علوم پزشکی	متوسط/دهستان	اولویت اول	خیر
	ساماندهی رودخانه و مقاوم سازی تعداد روستای بخش در مقابل سیلاب	محیطی	ساماندهی رودخانه		روستاهای در معرض خطر سیل	آب منطقه ای	کلان / بخش	اولویت اول	خیر
	نوسازی، بهسازی و تجهیز امکانات آموزشی	سکونتگاهی	امکانات تجهیز آموزشی		روستاهای کمبود خدمات آموزشی	آموزش و پرورش	کلان / بخش	اولویت اول	خیر

جدول شماره ۶: اعتبار طرح های تملک دارائی های سرمایه ای دستگاه های اجرایی (جمعبندی اعتبارات پروژه های عمرانی)

اعتبار میلیون ریال				* کد دوران اجرا	عنوان دستگاه اجرایی	فصل / برنامه	شماره طبقه بندی
جمع	سال های بعد	سال دوم	سال اول				
۸	۷	۶	۵	۴	۳	۲	۱
			*	یکساله	سازمان میراث فرهنگی، گردشگری و صنایع دستی	گردشگری	
		*		یکساله	سازمان میراث فرهنگی و گردشگری سازمان راهداری و حمل و نقل جاده آب و فاضلاب روستایی	زیرساختی	
		*		یکساله	بنیاد مسکن سازمان راهداری و حمل و نقل جاده اداره گاز آب منطقه ای	سکونتگاهی	
		*		یکساله	اداره منابع طبیعی آب منطقه ای	محیطی	

