



بنیادسکن انقلاب اسلامی  
استان زنجان



جمهوری اسلامی ایران  
سازمان برنامه و بودجه کشور  
سازمان مدیریت و برنامه ریزی  
استان زنجان

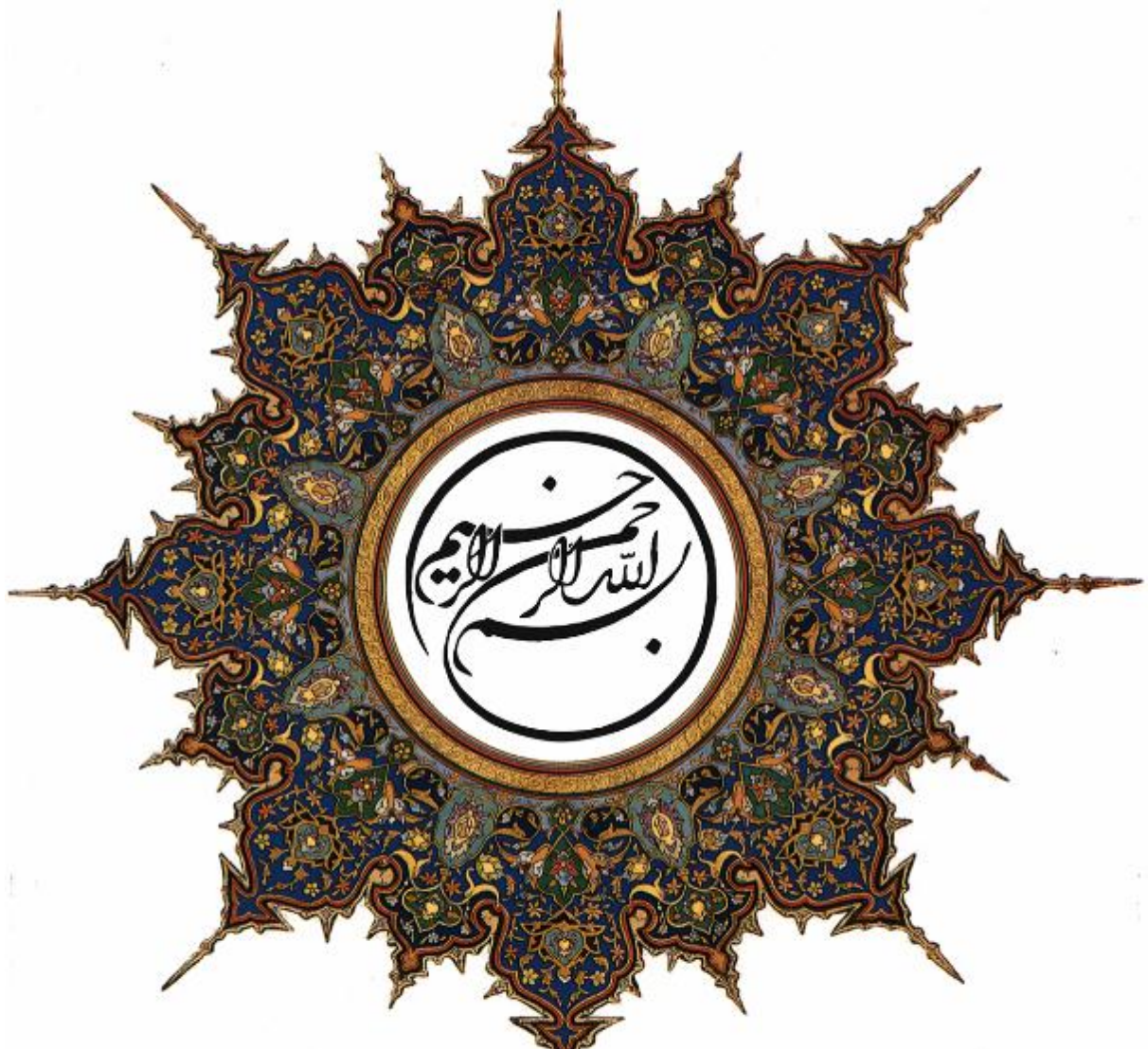
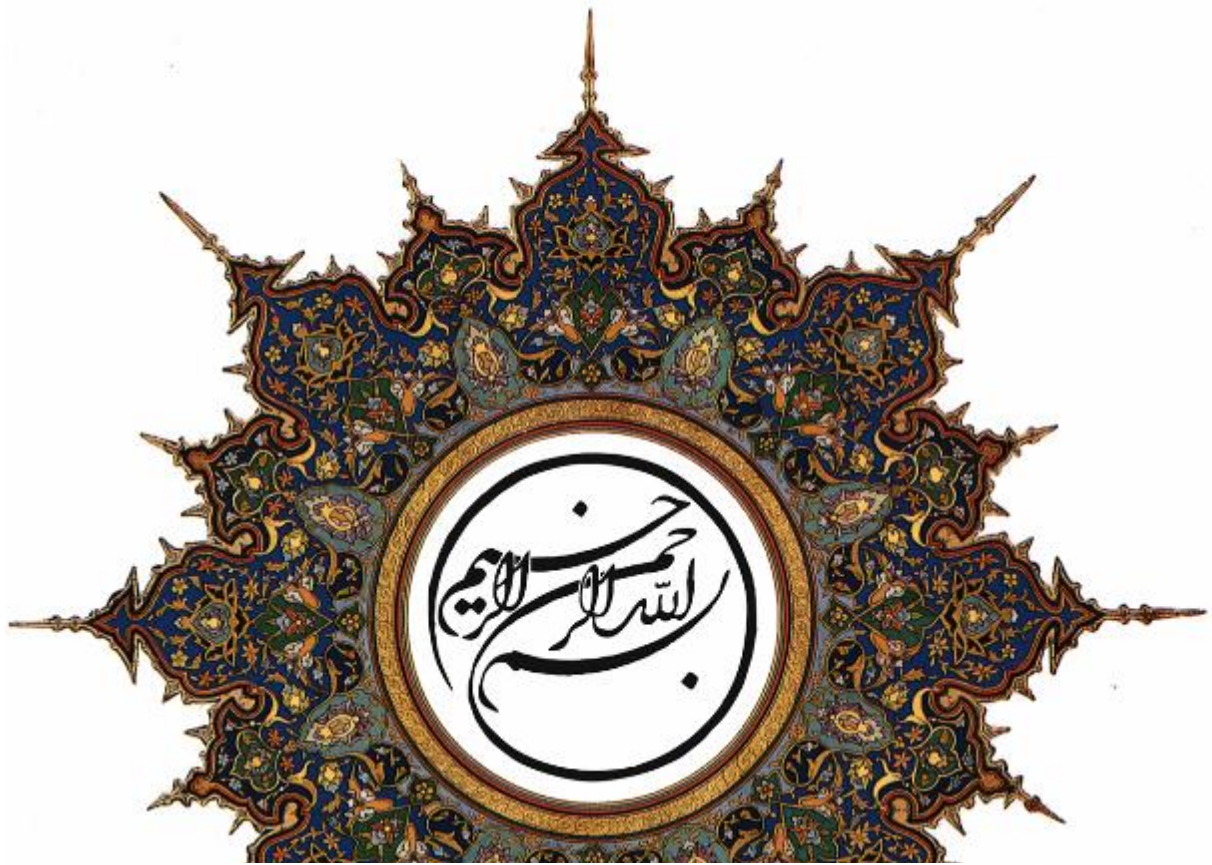
# سند برنامه توسعه اقتصادی، اشتغالزایی و طرح توسعه پایدار منظومه های روستایی

## استان زنجان

پیش نویس مقدماتی  
(ویرایش اول)



شهرستان: زنجان  
بخش: زنجانرود





بنیادسکن انقلاب اسلامی  
استان زنجان



جمهوری اسلامی ایران  
سازمان برنامه و بودجه کشور  
سازمان مدیریت و برنامه ریزی  
استان زنجان

## برنامه توسعه اقتصادی، اشتغالزایی

# و طرح توسعه پایدار منظومه های روستایی استان زنجان

شهرستان: زنجان

بخش: زنجانرود

مشاور:

شرکت مهندسی مشاور یورت شهر سبلان

تیر ماه ۱۳۹۸

## فهرست

## صفحه

پیشگفتار.....	۱
مقدمه و کلیات ::::	۲
۱- تبیین و تحلیل وضع موجود روستاهای بخش.....	۴
۱-۱- تبیین و تحلیل وضعیت موجود.....	۴
۱-۲- قابلیت ها.....	۵
۳-۱- محدودیت ها و تنگناها.....	۶
۴-۱- مسائل کلیدی بخش ( مرتبط با توسعه اقتصادی، اشتغالزائی و طرح توسعه پایدار منظومه روستایی).....	۸
۵-۱- ساختار و سازمان فضائی موجود.....	۱۰
۶-۱- جمع بندی.....	۱۱
۲- تصویر کلان توسعه روستاهای بخش.....	۱۲
۱-۲- اهداف کلی.....	۱۲
۲-۲- اهداف خرد.....	۱۲
۲-۳- جهت گیری های توسعه روستا های بخش.....	۱۲
۲-۴- راهبردها.....	۱۳
۲-۵- سیاست ها ::::	۱۴
۶-۲- تعیین الزامات تحقق اهداف و سیاست ها.....	۱۵
۷-۲- ساختار و سازمان فضائی هدف.....	۱۸
۳- اقدامات، فعالیت ها، طرح ها، و پروژه های توسعه بخش (پیوست سند).....	۱۹
۴- نحوه اجرا، نظارت و بازنگری سند .....	۱۹

نقشه ۱: ساختار فضایی وضع موجود بخش زنجانرود شهرستان زنجان.....	۱۰
نقشه ۲: سازمان فضایی بخش زنجانرود شهرستان زنجان.....	۱۰
نقشه ۳: ساختار فضایی هدف.....	۱۸
نقشه ۴: سازمان فضایی هدف.....	۱۸

## سند برنامه توسعه اقتصادی، اشتغالزایی و طرح توسعه پایدار منظومه‌های روستایی استان زنجان

### بخش زنجانرود شهرستان زنجان

#### پیشگفتار

تاریخ بشریت در گذر از عصر کشاورزی به عصر صنعتی دچار تغییرات و تحولات بنیادین شد. تغییراتی که چهره جغرافیای جهان را از چشم‌انداز غالب روستایی- عشایری با تولیدات محدود کشاورزی- دامداری، به چشم‌انداز غالب شهری با تولیدات انبوه صنعتی تغییر داد. در این تحولات بنیادین و با شیوع مهاجرت عظیم از روستاها به شهرها عموماً از جمعیت روستاها کاسته شد و بر جمعیت شهرها افزوده شد.

تغییرات مکانی جمعیت از روستاها به شهرها موجب ایجاد تغییرات عمده فضایی در سطح کشور شد. نقش نقاط شهری در شبکه فضای ملی هر روز پررنگ‌تر و نقاط روستایی به صورت محوتر درآمد. این تغییرات در مقیاس ملی به عللی چند، صورت تاسف‌انگیزی به خود گرفت. اولین مساله انباشت عظیم سرمایه‌های ناشی از فروش نفت در شهرها و عدم صنعتی شدن شهرها به صورت واقعی بود. در واقع شهر به علت عدم تولید اشتغال در سطح انبوه، نیازی به مهاجرین گسترده روستایی نداشت ولی به علت تمرکز درآمدهای نفتی در شهرها، جاذبه شدیدی برای روستاییان به وجود آمد. همچنین ازدیاد جمعیت، ناشی از توسعه وضعیت بهداشتی و مهار بیماری‌های مسری، بر جمعیت شهرها و روستاها افزود. با افزایش جمعیت، عدم اشتغال و درآمد ناکافی، بسیاری از این روستاییان به شهرها که محل جذب درآمدهای نفتی و محل تمرکز صنایع بود، روی آوردند. حاشیه‌نشینی، مشاغل غیررسمی و گسترش پهنه‌های فقر شهری پاسخ اجتماعی- فضایی شهر به این تغییرات بود. پاسخ روستا به این تغییرات مکمل پاسخ شهر بود. عدم صنعتی شدن واقعی کشاورزی در هر سه بخش عمده زراعت، دامداری و باغداری باعث رها شدن منابع روستایی و بلااستفاده ماندن ثروت‌های طبیعی شد. از این رو روستاهای زیادی به خاطر مهاجرت‌های شدید از جمعیت خالی شدند و روستاها به محل زندگی پیرمردان و پیرزنان تبدیل شدند.

مطالب گفته شده باعث توجه بیشتر به مسئله روستا و نحوه اشتغالزایی و توسعه پایدار روستاها با هدف ایجاد اشتغال پایدار، بهبود معیشت در سطح خانوار و توانمندسازی افراد جامعه محلی را فراهم ساخت، و میزان مشارکت اهالی و روستاییان را بیشتر کرد چرا که بکارگیری رویکرد مشارکتی در امر توسعه و اجرای برنامه‌های توانمندسازی در سطح محلی از یک طرف روند اجرای طرح‌ها را تسهیل می‌کند و مقبولیت اجتماعی را در پی خواهد داشت و از طرف دیگر منافع طرح‌ها و برنامه به صورت مستقیم به جامعه محلی برمی‌گردد.

در تدوین سند برنامه اقتصادی و اشتغالزایی و طرح توسعه پایدار منظومه‌های روستایی تلاش شده که مسائل کلیدی هر بخش به صورت جدا بررسی و با توجه به نقاط قوت و ضعف هر بخش اهداف، سیاست‌ها و راهبردهای آن بخش مطرح و در نهایت پروژه‌هایی که توان اجرایی متناسب با روستا را دارند، پیشنهاد شود. اما بدیهی است که این سند تنها گزیده‌ای از مطالبی که در رابطه با برنامه توسعه اقتصادی و اشتغالزایی و طرح توسعه پایدار منظومه‌های روستایی است را در خود گنجانده و جای کار برای روستاهای هر بخش وجود دارد.

در چارچوب سند کوشیده شده تا مطالبی که احساس می‌شد لازم است در سند آورده شود، بیان شده است. بدین وسیله از سازمان برنامه و بودجه استان زنجان و بنیاد مسکن استان زنجان، و همکاری ارگان‌های مختلف و فرمانداری و بخشداری و مشاورین نظارت و دهیاری‌های هر روستا کمال تشکر را می‌نمایم.

## مقدمه و کلیات :

روستاها در استان زنجان همانند سایر روستاهای کشور متأثر از جریان وسیع تغییرات فناوری و ارتباطات، تحولات متفاوتی را در زمینه های اقتصادی، اجتماعی و فرهنگی را تجربه کرده اند. به گونه ای که، سرمایه گذاری های گسترده در زیرساختهای کالبدی روستاها، چهره و کالبد آنها را تغییر داده و سطح انتظارات جامعه روستایی را به جامعه شهری نزدیک و همسو کرده است. با وجود این اقدامات، ساختار تولید و اشتغال در روستا دستخوش تغییرات محدودتری بوده است.

رشد اقتصاد روستا بر دو محور رشد سرمایه گذاری و رشد بهره وری متکی است. البته رشد صرفاً بر مبنای سرمایه گذاری به سرعت مشمول قاعده بازده نزولی عوامل تولید شده و بازده سرمایه گذاری متاخرتر را کاهش می دهد. بنابراین رشد روستا به صرف انجام سرمایه گذاری جدید مقرون به صرفه نبوده و به سرعت متوقف می شود.

مطالعات اقتصادی نشان می دهد رشد بیش از ۵۰ درصد رشد اقتصادی به ویژه در روستاها وابسته به ارتقا و رشد بهره وری است. زمینه های سرمایه گذاری در روستاها را می توان از طریق قابلیت سنجی و تحلیل تنگناها و سایر ملاحظات نظیر بازار استخراج نمود و در قالب پروژه های اولویت دار، فرآیند رشد اقتصاد روستا و به تبع آن تحول در روستا را با سرمایه گذاری های جدید تسریع نمود.

سرمایه گذاری و سیاست گذاری برای ارتقای بهره وری عمومی در اقتصاد روستا به جای نگاه پروژه ای و تقریباً یک بعدی نیازمند رویکرد سیستماتیک و فرآیندی است. در یک دسته بندی کلی می توان عوامل کاهنده و یا متوقف کننده ارتقای بهره وری در روستاها را در قالب محور های زیر طبقه بندی کرد:

ردیف	موانع عمومی ارتقای بهره وری	فرایند و تبعات
۱	شکاف معنی دار قیمتی تولید تا مصرف و قیمت های با تغییرات گسترده	فاصله معنی داری بین قیمت در مزرعه و قیمت مصرف کننده وجود دارد به نحوی که بخش زیادی از ارزش افزوده بخش کشاورزی را از روستاها خارج و نصیب واسطه ها می شود. این شکاف به کاهش درآمد و انگیزه های سرمایه گذاری روستاییان منتهی می شود. و به دلیلی ناکارآمدی سیاست های اصلاحی، فرایند تار عنکوبتی قیمت در بیشتر محصولات رخ می دهد
۲	مقیاس خرد فعالیت ها در بخش کشاورزی	متأثر از قانون تقسیم اراضی و قانون ارث و عدم شکل گیری سیاست گذاری صنعتی بزرگ مقیاس در چندین دهه گذشته مقیاس تولید کشاورزی در روستاها بسیار کوچک تر شده است. در چنین شرایطی به دلیل آنکه مبنای فعالیت ها صرفاً معیشتی بوده است، معمولاً اهداف اقتصادی مد نظر قرار نگرفته و بهای تمام شده محصولات نیز در دامنه اقتصادی ملحوظ نشده است.
۳	محدودیت و تقلیل منابع آبی	آب یکی از ارکان و نهاده های محوری اقتصاد روستا است. تغییرات اقلیم و محدودیت بارش در سه دهه گذشته، افزایش شدید تقاضای مصرف آب در بخش کشاورزی با گسترش اراضی زیر کشت آبی و حفر چاه های مجاز و غیرمجاز از دهه ۱۳۶۰ به این سو و از طرفی عدم انتشار و تعمیق فناوری های کاهش مصرف آب در بخش کشاورزی با فقدان بازار آب یکی از عوامل محوری ارتقاء بهره وری و درآمد روستا از محل فعالیت های کشاورزی است. با مصرف موجود آب در بخش کشاورزی می توان تولید را دو تا سه برابر افزایش داد. آب سطحی در منطقه در فصول بارش قابل توجه بوده که با مهار آن می توان در امور کشاورزی بهره کافی برد. عدم ارائه الگوی کشت و طرح های مکانیزاسیون کشاورزی از طرف دستگاههای دولتی بویژه جهاد کشاورزی متناسب با ظرفیت و استعداد مناطق باعث کاهش بهره وری کشت در این بخش گردیده است.

فرایند و تبعات	موانع عمومی ارتقای بهره وری	ردیف
<p>دستگاه های اجرایی نظیر جهاد کشاورزی، آب منطقه‌ای، منابع طبیعی، آب فاضلاب روستایی و ... از جمله نهادهای اثر گذار در تحول و توسعه روستاها هستند. ناهماهنگی بین دستگاهی و ضعف سیاست گذاری متوازن موجب ناهمسویی سیاست گذاری ها در حوزه روستا شده است وجود قوانین و مقررات دست و پا گیر در زمینه اخذ مجوزهای لازم برای انواع فعالیتها در بخش</p>	<p>وجود دستگاه ها و متولیان سیاستگذاری ناهمسو در روستا</p>	<p>۴</p>
<p>در اقتصاد بیان می شود که تخصص منجر به ایجاد ارزش افزوده بیشتری می شود. پایین بودن سطح سواد و تخصص کشاورزان و سن بالای کشاورزان و درآمد کم آنان در کنار پارادایم ذهنی مقاوم و سخت آنها به تغییر رفتاری و کشت خود در برابر مهارت و دانش نیروی کار جوان منجر به شکاف ساختاری و رفتاری بین این دو دسته شده است؛ در این میان به دلیل آنکه مالک و تملک زمین ها نیز از آن سنتی گراهای دیرینه می باشد، دسته دوم یا مجبور به تسامح با سنت گراها می باشند یا با مخالفت و سرکوب خود، مجبور به مهاجرت می شوند که با این شرایط باعث کاهش</p> <p>نیروی کار ماهر، کارآفرین و سرمایه های انسانی و حفظ بافت جمعیتی سنت گرا و اغلب غیر ماهر و با بهره وری پایین می گردد. در آمریکا فقط ۳ درصد جمعیت، کشاورز و روستا نشین هستند که ضمن تأمین نیاز داخلی، صادرات هم می کنند اما در ایران با وجود ۳۳ درصد اشتغال در بخش کشاورزی عموماً در کشاورزی سنتی و معیشتی به سر می برد.</p> <p>روستاییان با توجه به شیوه فکری و عدم دانش و مهارت و بالتبع ترس از تغییر، به ندرت دست به تغییر الگوی سنتی و کاشت محصولات جایگزین و پربازده همانند گلپای زینتی، دارویی، زعفران و سایر محصولات کشتی دیگر می پردازند.</p>	<p>نسبت بالای ساختار جمعیتی روستاییان سنت گرا به نیروی انسانی ماهر و تخصص گرا</p>	<p>۵</p>
<p>از آنجا که منابع آب، خاک، چراگاه ها و مراتع جزء منابع نسل فعلی و آینده می باشد می باید عدالت بین نسلی به گونه ای باشد که نسل حاضر ضمن بهره برداری بهینه از منابع، حقوق نسا آتی را نیز محفوظ بدارد متأسفانه فقدان سیاست گذاری اصولی و مدیریت و نظارت بر منابع خدادادی، آسیب های جدی به این منابع دارای آستانه های تجدید ناپذیری زده که انتظار می رود با ادامه این روند آینده نه چندان دور با بحران منابع مواجه خواهیم شد.</p>	<p>عدم مدیریت و نظارت مستمر و برقراری عدالت بین نسلی در بهره برداری از منابع طبیعی</p>	<p>۶</p>
<p>با وجود سرمایه گذاری های سنگینی که در حوزه های زیرساختی و رفاهی روستاها انجام شده؛ با وجود میانگین درآمد روستاها افزایش متناسبی نداشته است. در چند دهه گذشته نگاه غالب به حوزه دخالت دولت در روستا تامین نیازهای رفاهی و زیرساختی بوده است و توانمندسازی و ظرفیت سازی اقتصادی آنها مورد تاکید نبوده است.</p>	<p>توجه غالب به خدمات رفاهی و زیر ساختی بجای سرمایه گذاری اقتصادی در روستا</p>	<p>۷</p>
<p>در روستاهای ایران بر خلاف سایر کشورهای پیشرفته و در حال توسعه، کارگاه های کوچک مقیاس بسیار کم و به ندرت وجود دارد. علت این امر عدم آموزش، عدم دانش، تخصص و آگاهی کافی روستاییان و گذار از دامداری و کشاورزی سنتی به مدرن و از سویی عدم حمایت، پشتیبانی و ترغیب آنها از نظر مالی و علمی از سوی مسئولین ذی ربط می باشد.</p>	<p>عدم وجود کارگاه های کوچک مقیاس</p>	<p>۸</p>
<p>متاثر از عوامل پیش گفته نهادی، نظام تولید در روستا ها سنتی و کمتر متاثر از تحولات فناورانه بوده است. در برخی بخش ها به عنوان مثال در حوزه دام سبک، شیوه پرورش و بازده آن تفاوت معنی داری با چندین دهه و قرن گذشته ندارد</p>	<p>تله نهادی کشاورزی و تولید سنتی</p>	<p>۹</p>



از آنجا که کشاورزی محور اصلی اقتصاد روستا است و تحول در آن نیز از ارکان تحولات اقتصادی و اجتماعی در روستاها محسوب می شود، بخش مهمی از تحول اقتصادی به تحول بهره وری در بخش کشاورزی وابسته است.

براساس نتایج حاصل از بررسی موانع عمومی ارتقای بهره وری، می توان گفت که کاهش و تعدیل آثار این عوامل نیازمند زمان و تغییرات معنی دار در حوزه سیاست گذاری، اختصاص منابع مالی، اصلاح بازارها، تغییر ساختار آموزش، بینش فکری، دانش و کیفیت مداخلات در روستا و بخش کشاورزی است. مبنی بر اهداف، رویکردها، دستاوردها و آثار مورد انتظار از تدوین برنامه توسعه اقتصادی، اشتغالزایی و طرح توسعه پایدار منظومه های روستایی، چکیده گزارش بخش زنجانرود شهرستان زنجان به شرح سرخط های زیر ارائه می شود.

## ۱- تبیین و تحلیل وضع موجود روستاهای بخش

### ۱-۱- تبیین و تحلیل وضعیت موجود

جدول شماره ۱: متغیر ها و شاخص های بیان وضعیت موجود

ردیف	عنوان متغیر / شاخص	مقدار	واحد	سال	جایگاه منغیبر/شاخص (درصد)	
					استان	شهرستان
۱	جمعیت <sup>۱</sup>	۲۳۳۰۷	نفر	۱۳۹۵	۲	۵
۲	نرخ رشد جمعیت	-۱/۱۷	درصد	۱۳۹۵- ۱۳۸۵	-	-
۳	تعداد مدارس <sup>۲</sup>	۱۱۸	تعداد	۱۳۹۵- ۹۶	۸	۳۷
۴	دوره های اجرا شده توسط فنی و حرفه ای (دوره های آموزشی و فناوری و اطلاعات، صنایع دستی و معماری) <sup>۳</sup>	۱۹	تعداد	۱۳۹۷	۲	۱۰
۵	مساحت اراضی زراعی <sup>۴</sup>	۳۳۸۰۶	هکتار	۱۳۹۳	۱۱	۴۴
۶	مساحت اراضی باغی <sup>۴</sup>	۳۰۲۸	هکتار	۱۳۹۳	۴/۸	۲۰
۷	تعداد دام سنگین <sup>۴</sup>	۱۰۶۷۹۹	راس	-	-	-
۸	تولید شیر دام سنگین <sup>۴</sup>	۴۰۰۷۱	تن	۱۳۹۷	-	-
۹	تولید گوشت دام سنگین <sup>۴</sup>	۱۱۳۰۹۶۹	تن	۱۳۹۷	-	-
۱۰	تعداد دام سبک <sup>۴</sup>	۲۹۵۰۰۰	تعداد	۱۳۹۷	-	-
۱۱	تولید گوشت سفید <sup>۴</sup>	۲۲۰۳۴	تن	۱۳۹۷	-	-

۱- درگاه ملی آمار ایران سرشماری ، ۱۳۹۵

۲- استعلامات آموزش و پرورش استان زنجان ۱۳۹۷

۳- استعلامات سازمان فنی و حرفه استان زنجان، ۱۳۹۷

۴- آمار جهاد کشاورزی ، ۱۳۹۷

-	-	۱۳۹۷	تعداد	۱۱۹۰۰	تخم مرغ خوراکی <sup>۴</sup>	زیرساخت و زیربنایی	۱۲
-	-	۱۳۹۷	کیلوگرم	۶۴۴۰۷	تولید عسل <sup>۴</sup>		۱۳
-	۵۰	۱۳۹۷	مزرعه	۶۸	شیلات		۱۴
		۱۳۹۷	واحد	۳۱	معادن		۱۵
۲۳	۶	۱۳۹۷	تعداد آبادی	۲۶	روستاهای برخوردار از گاز <sup>۵</sup>		۱۶
۸	۳۵	۱۳۹۷	تعداد آبادی	۵۹	روستاهای دارای طرح هادی <sup>۶</sup>		۱۷
۷	۲۸	۱۳۹۷	تعداد آبادی	۳۳	روستاهای دارای خانه بهداشت <sup>۷</sup>		۱۸
۸	۳۵	۱۳۹۷	تعداد آبادی	۷	مرکز خدمات جامع سلامت <sup>۸</sup>		۱۹
۵	۳۰	۱۳۹۶	مترمکعب	۱۹۲۹۲۷۱	تولید آب یکساله <sup>۹</sup>		۲۰
۱۰	۳۵	۱۳۹۷	تعداد آبادی	۹۱	روستاهای برخوردار از برق <sup>۱۰</sup>		۲۱
		۱۳۹۷	تعداد	۳۱	تعداد معادن <sup>۱۱</sup>		۲۲
۱۶	۵۳	۱۳۹۵	کیلومتر	۶۰/۳	بزرگراه <sup>۱۲</sup>		۲۳
۲۲	۳۰	۱۳۹۵	کیلومتر	۵۹/۹	راه آهن		۲۳
۱۰	۳۴	۱۳۹۵	کیلومتر	۳۶۱	راه اصلی درجه ۱ و ۲		۲۴
۱۴	۴۸	۱۳۹۵	کیلومتر	۱۳۷	جاده فرعی ۱	۲۵	
۱۰	۲۹	۱۳۹۵	کیلومتر	۱۷۶	جاده فرعی ۲	۲۶	

## ۲-۱- قابلیت ها

### اقتصادی

۱. پتانسیل مطلوب آب و خاک در کشت و تولید محصولات زراعی و باغی (منابع غنی آب به واسطه جاری بودن رودخانه قزل اوزن و زنجانرود و رودخانه‌های فرعی به مانند میرجان چای، تلخه رودچای، بیوک‌چای، لوان چای، قلعه چای)
۲. تولید برنج با مرغوبیت بالا در بخش زنجانرود
۳. بالا بودن میزان تولیدات دامی
۴. بالا بودن میزان تولید در محصولات باغی همچون سیب بویژه در روستای رضاآباد، انگور و زرد آلو
۵. بالا بودن میزان تولید محصولات زراعی همچون کلزا در روستای قیطول و سیر در قلعه چای
۶. ترویج کشت گل محمدی در اراضی شیب دار

۵ - استعلامات اداره گازاستان زنجان، ۱۳۹۷

۶ - استعلام بنیادمسکن استان زنجان، ۱۳۹۷

۷ - استعلام دانشگاه علوم پزشکی استان زنجان، ۱۳۹۷

۸ - استعلام علوم پزشکی ۱۳۹۷

۹ - استعلام آب و فاضلاب استان زنجان، ۱۳۹۷

۱۰ - استعلام اداره برق استان زنجان، ۱۳۹۷

۱۱ - استعلام صنعت و معدن ۱۳۹۷

۱۲ - استعلام راه و شهرسازی استان زنجان، ۱۳۹۷

۷. ترویج کشت نهال پسته در روستاهای رجعین، سرچم، گمش آباد و مشمپا
۸. ترویج پرورش زالو در حاشیه رودخانه زنجانرود
۹. دسترسی به بازارهای قدرتمند شهرهایی چون زنجان و میانه
۱۰. امکان ایجاد صنایع تبدیلی و تکمیلی با توجه به توان و قابلیت بخش
۱۱. وجود ۳۱ معدن فعال در بخش
۱۲. اتخاذ تدابیر لازم برای تخصیص درآمد های ناشی از معادن مستقر در بخش ها (یک درصد از درآمد معادن ) برای مرمت جاده ها، اجرای طرح های هادی روستایی و ایجاد امکانات رفاهی در روستاها
۱۳. شهرک صنعتی در حال احداث دره لیک و وجود سدهای بلوک و فیله خاصه و مشمپا و راه دسترسی آسان

### اجتماعی

۱. اتحاد و انسجام فرهنگی - اجتماعی
۲. امکان ایجاد تشکل های اجتماعی - فرهنگی در سطح روستا
۳. همگرایی اجتماعی در حیطه باورهای مذهبی، نظام خویشاوندی و وابستگی های قومی
۴. در صد بالای مشارکت مردم در امور مربوط به روستا
۵. وجود آموزشگاهها و مدارس دخترانه و پسرانه در سطح بخش
۶. برگزاری دوره های آموزشی فنی حرفه ای در بخش

### زیست محیطی (آب و خاک)

۱. منابع آب سطحی و زیرزمینی
۲. قرار گیری بخش وسیعی از مساحت قسمت های شمالی و شرقی بخش زنجانرود در مناطق حفاظت شده و شکار ممنوع که تنوع زیستی، جانوری و گیاهی بالایی دارند.
۳. پتانسیل مطلوب خاک برای زراعت و باغداری
۴. وجود دشت، شالیزار و کوهستان در فاصله کم از یکدیگر که امکان تولید انواع محصولات کشاورزی را فراهم می کند.

### کالبدی - فضایی

۱. دسترسی به زیرساخت های قدرتمند ریلی (راه آهن)، جاده ای (بزرگراه) در دهستان زنجانرود پایین
۲. عبور خطوط اصلی انتقال برق، گاز و... از دهستان زنجانرود پایین
۳. اجرای طرح هادی در ۵۹ روستاهای بخش
۴. نزدیکی به شهر زنجان (کانون مراکز سیاسی - اداری و تجاری)

### گردشگری

۱. واقع شدن منطقه حفاظت شده سرخ آباد و منطقه شکار ممنوع و مناسبت آن برای توسعه اکوتوریسم
۲. دارا بودن محور گردشگری قدرتمند به واسطه عبور زیرساخت های ارتباطی و طبیعی
۳. وجود منابع شاخص گردشگری از جمله مناطق حفاظت شده سرخ آباد و منطقه شکار ممنوع فیله خاصه، قلعه لک لک ها، معدن نمک چهرآباد، کوه های رنگین، دربند اند آباد علیا، طبیعت حاشیه رودخانه زنجانرود
۴. واقع شدن ۲ روستای هدف گردشگری قره اوغلانلو و شکورچی

### ۳-۱- محدودیت ها و تنگناها

## اقتصادی

۱. عدم تکمیل زنجیره ارزش محصولات کشاورزی
۲. سنتی بودن کشاورزی و دامداری
۳. مشکلات بر سر منابع طبیعی با اداره منابع طبیعی
۴. سنتی بودن کارگاه‌های برنج کوبی
۵. خرد و کوچک بودن قطعات زراعی و پراکندگی قطعات
۶. کم سواد و بالا بودن میانگین سنی بهره بردارن کشاورزی
۷. کمبود سرمایه و ضعف توان مالی
۸. خرید محصولات توسط دلالان و بنک داران
۹. از بین رفتن زمین‌ها زراعی و باغی به واسطه گسترش تغییر کاربری اراضی
۱۰. ضعف صنایع تبدیلی، لبنی و کشتارگاه

## اجتماعی

۱. کاهش جمعیت بخش زنجانرود از ۳۲۱۷۱ در سال ۱۳۴۵ به ۲۳۳۰۷ نفر در سال ۱۳۹۵
۲. بالا بودن نرخ مهاجر فرستی بخش
۳. بیکاری فارغ التحصیلان جوانان روستایی وعدم حمایت از آنها در بحث کارآفرینی روستایی
۴. ضعف حمایت از مشاغل خانگی و بانوان توانمند روستایی بخش
۵. کمبود مشارکت زنان در امور مربوط به روستا
۶. کمبود مراکز لازم جهت پر کردن اوقاف فراغات نوجوان و جوانان
۷. عدم اجرای کارهای فرهنگی در روستا

## زیست محیطی آب و خاک

۱. روند رو به کاهش میزان بارندگی در چند سال اخیر به تبعیت از آمار بارندگی شهرستان زنجان
۲. واقع شدن در محدوده خطر سیل با توجه به وجود رودخانه‌های مهم همچون قزل اوزن و زنجانرود و رودخانه فرعی دیگر
۳. بخش‌های از شمال غرب و مرکز منطقه از جمله محدوده‌های مستعد وقوع حرکات دامنه‌ای به‌ویژه زمین لغزش است.
۴. ضعف توسعه روش‌های آبیاری نوین و فشار بر منابع آب

## کالبدی فضایی

۱. مشکل آب شرب در اکثر روستاها
۲. بهره برداری از آب شرب برای احشام و آبیاری باغچه‌ها
۳. ساخته و ساز بودن ضابطه، غیر مجاز و غیر مقاوم
۴. عدم دسترسی به گاز لوله‌کشی در برخی از روستاها
۵. عدم اعتدال فضایی در توزیع خدمات در سطح بخش
۶. کمبود امکانات خدماتی و رفاهی در بخش
۷. ضعف آنتن دهی اینترنت و موبایل

### گردشگری

۱. کمبود تاسیسات خدماتی- رفاهی در محور گردشگری عبوری درجه ۱
۲. عدم وجود بازارچه ها برای عرضه محصولات و صنایع دستی بخش
۳. مشکلات مربوط به اعطای تسهیلات بانکی به سرمایه گذاران بخش گردشگری
۴. قدیمی بودن تاسیسات گردشگری

### ۱-۴- مسائل کلیدی بخش ( مرتبط با توسعه اقتصادی، اشتغالزائی و طرح توسعه پایدار منظومه

#### روستایی)

#### اقتصادی

۱. ضعف توسعه صنایع تبدیلی، تکمیلی و نگهداری محصولات کشاورزی
۲. نبود الگوی کشت مناسب با توجه به وضعیت آبی و خاکی منطقه
۳. سنتی بودن کارگاه‌های برنجکوبی
۴. عدم تخصیص بودجه به پروژه های در حال اجرا و ناتمام ماندن پروژه ها از جمله پروژه در حال اجرا سد مشمپا
۵. غالب بودن روش سنتی دامداری بر روش صنعتی
۶. تشکیل شرکت های تعاونی نسبت به یکپارچه سازی اراضی واقع در دشت ها اهتمام لازم بعمل آید.
۷. ضعف توسعه صنعت دامپروری
۸. خروج سرمایه های انسانی و مالی از بخش
۹. پایین بودن سطح تنوع فعالیت‌های اقتصادی بخش
۱۰. ضعف توسعه روش‌های آبیاری نوین و فشار بر منابع آب
۱۱. عدم تکمیل زنجیره ارزش محصولات کشاورزی به صورت قدرتمند و کسب حجم پایین از ارزش نهایی محصولات توسط کشاورزان
۱۲. خرید محصولات کشاورزی توسط دلالها و بنکدران و عاید شدن سود کم به کشاورزان
۱۳. ضعف توسعه فعالیت های معدنی و استقرار صنایع و واحدهای فراوری مواد معدنی با توجه به توان و قابلیت بخش

#### اجتماعی

۱. بالا بودن میزان مهاجر فرستی بخش زنجانرود
۲. پایین بودن شاخص های توسعه انسانی، فرهنگی و هنری
۳. بیکاری جوانان (براساس پرسشنامه محلی در اکثر روستاها به عنوان یک معضل بزرگ عنوان نموده اند)
۴. کمبود تشکل‌های مردمی و مشارکتی زنان
۵. کمبود اعتبارات دهیاری ها
۶. اختلاف اهالی در برخی از روستا ها با منابع طبیعی و اداره اوقاف
۷. ضعف توجه به تقاضای بنگاه های تولیدی و اقتصادی در ارائه آموزش های فنی و حرفه ای (بازار محوری آموزش ها)
۸. توانمند سازی نیروی انسانی روستایی موجود در بازار

### زیست محیطی آب و خاک

۱. ضعف احداث سیل بند و دیواره‌های محافظتی در حاشیه رودخانه‌ها مهم همچون قزل اوزن و زنجانرود
۲. فرسایش شدید خاک
۳. عبور سیلاب از داخل محدوده ۳۰ درصد روستا‌های بخش زنجانرود
۴. استقرار صنایع در حاشیه رودخانه زنجانرود از معضلات زیست محیطی بخش زنجانرود
۵. ضعف آشنایی بهره برداران به نحوه صحیح استفاده بهینه از خاک
۶. استفاده زیاد از علف کش ها و سموم شیمیایی
۷. ساخت و ساز بی ضابطه و غیر مقاوم در مزارع زراعی
۸. جلوگیری از بهره برداری آب شرب برای احشام و آبیاری باغچه ها
۹. اختصاص مکان های معین برای پسماندهای روستایی ضمن هماهنگی با دستگاه صادر کننده مجوز

### کالبدی-فضایی

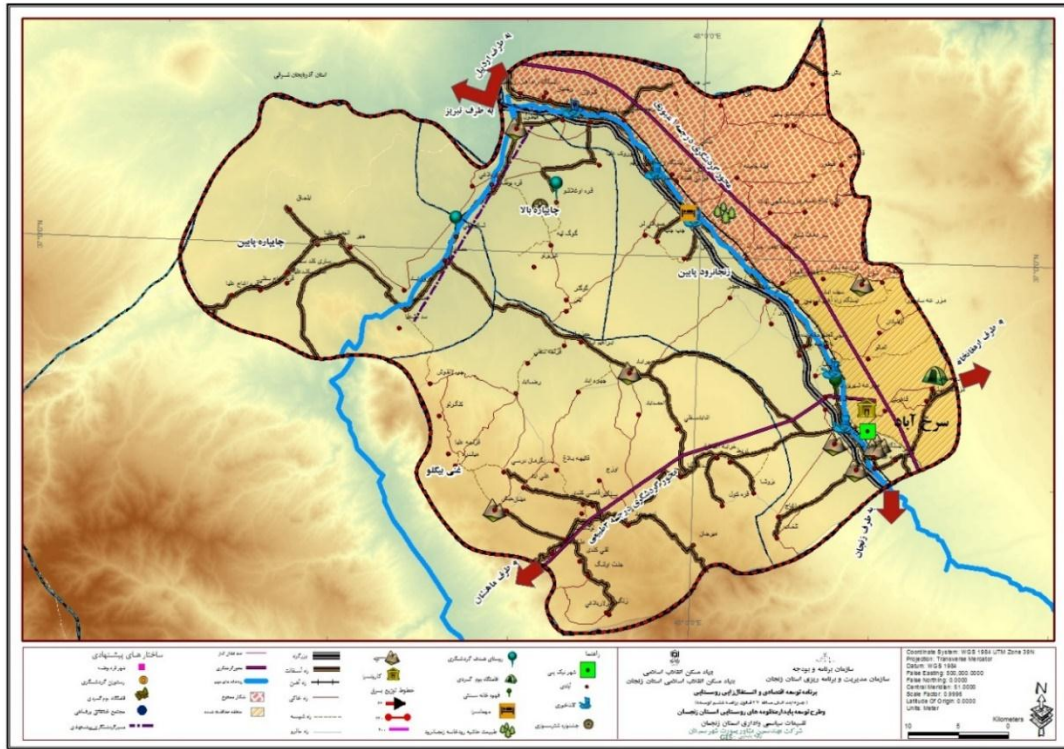
۱. نا تمام مانده پروژه‌های اجرایی طرح هادی
۲. ضعف مقاوم سازی مساکن روستایی
۳. عدم اعتدال فضایی در توزیع خدمات
۴. مشکلات مربوط به آب آشامیدنی که براساس پرسشنامه های محلی در اکثر روستا ها مطرح شده بود
۵. کمبود سیستم های جمع آوری زباله
۶. ضعف آنتن دهی خطوط همراه اول و ایرانسل
۷. کمبود زمین برای ساخت و سازهای مسکونی برای افرادی که مهاجرت نموده اند

### گردشگری

۱. ضعف حمایت و تشویق سرمایه گذاران جهت سرمایه گذاری در بخش گردشگری و صنایع دستی
۲. ضعف حمایت از شاغلان در زمینه صنایع دستی
۳. کمبود زیر ساخت های گردشگری متناسب با سطوح درآمدی گردشگران منطقه
۴. عدم ساماندهی زیرساخت‌ها و تاسیسات گردشگری
۵. عدم اطلاع رسانی در بخش گردشگری
۶. توجه و معرفی بیشتر به آثار تاریخی و طبیعی همچون کاروانسرای نیک پی، مردان نمکی چهرآباد، قلعه لک لک ها، کوه های آلاداغلار، باغات سرسبز و شالیزارها.

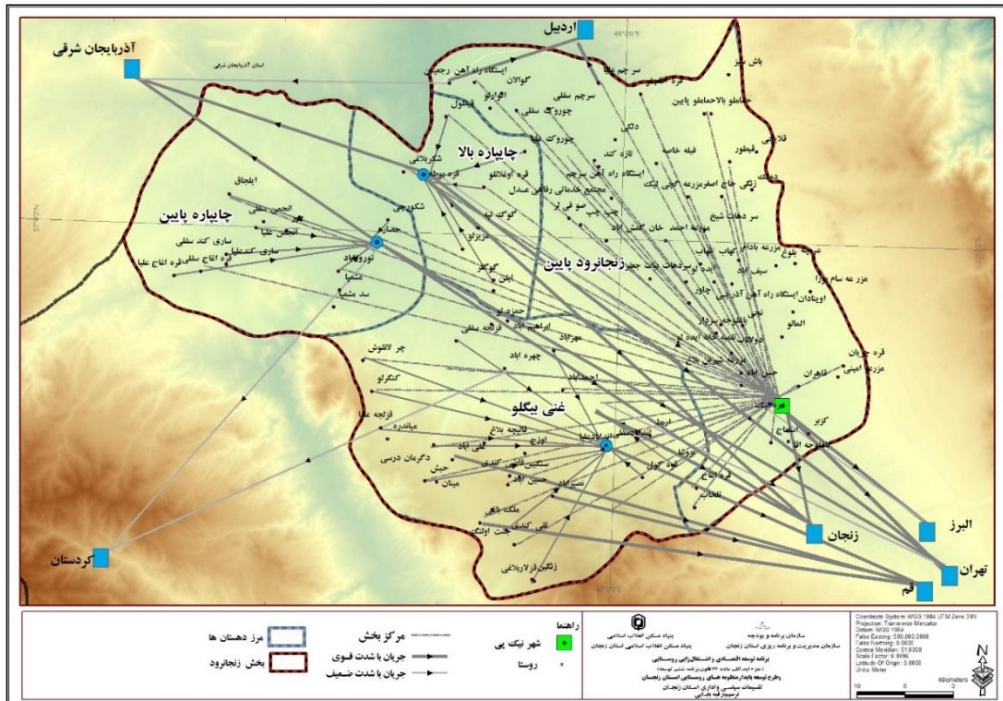
### ۵-۱- ساختار و سازمان فضائی موجود

نقشه ۱: ساختار فضایی وضع موجود بخش زنجانرود شهرستان زنجان



ماخذ: مشاور، ۱۳۹۸

نقشه ۲: سازمان فضایی بخش زنجانرود شهرستان زنجان



ماخذ: مشاور، ۱۳۹۸

## ۱-۶- جمع بندی

با وجود اینکه بخش زنجانرود از نظر تقسیمات اداری و سیاسی جزء شهرستان زنجان است، اما یکی از مناطق محروم و توسعه نیافته در سطح استان به شمار می‌رود و شکاف مرکز پیرامون بین این منطقه و مناطق جنوبی شهرستان بسیار عمیق‌تر از شکاف بین شهر زنجان و پیرامون آن در کل پهنه استان است.

بخش زنجانرود از جمله مناطق در معرض خطر حاشیه‌ای شدن زندگی و فعالیت روستایی است. بسیاری از روستاهای موجود در این محدوده با کاهش جمعیت و رکود زندگی و فعالیت مواجه است. مهاجرت‌های شدید روستایی و تخلیه روستاها سبب رشد منفی و کاهش پرشتاب جمعیت روستایی این محدوده شده است. از این رو نیاز مبرم به برنامه‌های توسعه اقتصادی و اشتغالزایی پایدار در روستاهای بخش زنجانرود می‌باشد. تا با ایجاد اشتغالزایی زمینه برای مهاجرت معکوس ایجاد شده و در توسعه و شکوفایی بخش اثرگذار باشد. بخش ایلات و عشایر از داخل بخش زنجانرود که شامل روستاهای دهستان‌هان‌های چایپاره پایین و بالا و برخی از روستایهای دهستان غنی بیگلو و زنجانرود بالا به مرکزیت روستای قره بوطه می‌باشد در حال منفک شدن است.

به سبب عبور رودخانه زنجانرود و قزل اوزن، منابع آب و خاک مناسب و به تبع آن وجود اراضی حاصلخیز کشاورزی موجب شده تا کشاورزی به صورت کشت فشرده و صیفی کاری، مهمترین فاعلیت این بخش باشد. از طرفی در شمال غربی این بخش با توجه به وجود رودخانه قزل اوزن برنج کاری و پرورش ماهی نیز رونق دارد. به طوری که در این بخش، ساکنان روستاهای قره بوطه و قیطول، حصار و مشمپا اکثراً به کشت برنج اشتغال دارند. همچنین فعالیت‌های دامداری در اکثر روستاهای بخش بویژه روستای قره اوغلانلو، گوگ تپه، بزوشا و رجعین رواج زیادی دارد.

پرجمعیت‌ترین نقطه سکونتگاه‌های بخش زنجانرود، روستای قره بوطه در دهستان چایپاره بالا می‌باشد و شهر نیک‌پی با ۴۵۵ نفر در دهستان زنجانرود واقع شده است.

- مهم‌ترین ویژگی بخش زنجانرود این است که این بخش در انتهای شمالی استان زنجان قرار گرفته و هم‌مرز با استان آذربایجان شرقی است. لذا بازار فروش محصولات کشاورزی این بخش، شهر زنجان از استان زنجان و شهرهای میانه و تبریز از استان آذربایجان شرقی است.
- رشد خطی امکانات زیربنایی، شبکه ارتباطی (آزادراه، راه آهن)، خط انتقال گاز، خط انتقال برق قوی در محور شرق بخش زنجانرود قرار گرفته است و مابقی بخش زنجانرود فاقد این تجهیزات هستند.
- بخش زنجانرود نیازهای بازار مصرف شهر زنجان؛ به عنوان قطب فعالیت‌های اقتصادی استان، را فراهم می‌کند.
- وجود دو رودخانه قزل اوزن و زنجانرود باعث شده که در بخش زنجانرود بیشترین اراضی سطح کشت به بخش زراعت اختصاص یابد.
- بررسی سمت و جریان‌ات ارتباطی، سرمایه، بار و کالا نشان می‌دهد که بیش از نیمی از محصولات زراعی، باغی و دامی به شهر زنجان در جریان است و برخی از این محصولات که به استان آذربایجان شرقی نزدیک هستند به شهر میانه و شهر تبریز در جریان است.
- در این بخش با وجود داشتن پتانسیل حاشیه رودخانه‌های قزل اوزن و زنجانرود و گردشگری و طبیعت‌گردی، واحدهای اقامتی، پذیرایی و رفاهی کمی مستقر می‌باشد.



مهمترین مسائل توسعه بخش زنجانرود: کمبود زیرساخت ها برای توسعه گردشگری، ضعف ساماندهی و صنعتی کردن برنجکوبی های موجود در بخش، کمبود سرمایه گذاری و بستر سازی برای توسعه صنایع (تبدیلی، لبنی، کشتارگاه).

## ۲- تصویر کلان توسعه روستاهای بخش

### ۱-۲- اهداف کلی

۱. بهره برداری پایدار از منابع طبیعی با توجه به ظرفیت منطقه
۲. ارتقاء جایگاه اقتصادی منطقه با تکمیل زنجیره ارزش محصولات عمده کشاورزی
۳. توسعه صنعت گردشگری پایدار بخش زنجانرود شهرستان زنجان
۴. توسعه کالبدی و ارتباطی در سطح منطقه و در ارتباط با درون و بیرون منطقه توانمندسازی همه جانبه اجتماعات روستایی و مشارکت مردم در توسعه منطقه
۵. کاهش محرومیت در روستاهای بخش و حمایت از اقشار نیازمند

### ۲-۲- اهداف خرد

۱. مدیریت بهینه منابع طبیعی
۲. حفاظت از تنوع زیستی بخش زنجانرود شهرستان زنجان
۳. رشد و توسعه صنعت گردشگری پایدار
۴. توسعه بخش کشاورزی
۵. توسعه صنعت با رویکرد صنایع تبدیلی و تکمیلی
۶. افزایش منابع درآمدی پایدار روستائیان با تکیه بر ظرفیت منابع بخش
۷. ظرفیت سازی برای دسترسی به فرصت ها و صنایع جهت ارتقاء سطح زندگی اقشار آسیب پذیر روستایی (فقیران، زنان و جوانان)
۸. توسعه و گسترش مشارکت همه جانبه مردم و نهادهای محلی
۹. تعیین نقش پذیری سکونتگاه ها در سازمان فضایی بخش زنجانرود شهرستان زنجان
۱۰. انتظام فضایی شبکه ای بخش هماهنگ با بخشهای مجاور
۱۱. ارتقاء همه جانبه کیفیت زندگی بخش زنجانرود شهرستان زنجان

### ۲-۳- جهت گیری های توسعه روستاهای بخش

با توجه به اهمیت این منطقه از نظر معدن و ذخایر معدنی، از جمله اولویت های توسعه این منطقه، توسعه فعالیت های معدنی و استقرار صنایع و واحدهای فراوری مواد معدنی است. عبور رود خانه قزل اوزن و زنجانرود برای توسعه کشاورزی بویژه اراضی کشاورزی آبی با بهره گیری از شیوه های آبیاری نوین از دیگر اولویت های مهم توسعه در این بخش به شمار می آید. بدین ترتیب زمینه برای استقرار صنایع وابسته به بخش کشاورزی نیز فراهم می شود. اتخاذ تدابیر مناسب برای توسعه کشاورزی، زمینه را برای نگه داشت و جذب جمعیت فراهم می سازد. با توجه به توان و قابلیت این بخش در توسعه امور دامی، دامپروری یکی دیگر از اولویت های مهم جهت گیری توسعه در این بخش به شمار می رود.

توسعه گردشگری با توجه به قابلیت و توان بخش زنجانرود در زمینه گردشگری روستایی- کشاورزی، وجود قلعه لک لک ها، کوه های رنگین، مردان نمکی روستای چهرآباد، وجود تپه و آثار تاریخی و فرهنگی از دیگر جهت گیرهای توسعه در این بخش به شمار می رود. مهمترین پیش نیازها برای دستیابی به توسعه پایدار روستایی عبارتند از :

- ✓ آموزش روستاییان در زمینه کار آفرینی و اشتغالزایی
- ✓ ارتقا زیرساخت های اجتماعی- انسانی
- ✓ بالابردن سطح آگاهی، نوآوری در کاربرد نهاد های تولید و خدمات پشتیبان تولید
- ✓ ظرفیت سازی برای دسترسی به فرصت ها و صنایع جهت ارتقاء سطح زندگی اقشار آسیب پذیر روستایی (فقیران، زنان و جوانان)
- ✓ توسعه و گسترش مشارکت همه جانبه مردم و نهادهای محلی
- ✓ تعیین نقش پذیری سکونتگاه ها در سازمان فضایی بخش زنجانرود شهرستان زنجان
- ✓ انتظام فضایی شبکه ای بخش هماهنگ با بخش های مجاور
- ✓ ارتقاء همه جانبه کیفیت زندگی بخش زنجانرود شهرستان زنجان

#### ۴-۲- راهبردها

##### اقتصادی

۱. بهبود روشهای تولید به منظور توسعه کمی و کیفی محصولات کشاورزی
۲. توسعه فعالیت های دامداری، پرورش طیور و آبی
۳. توسعه صنایع و کارگاه های تبدیلی بخش کشاورزی
۴. اشتغال پایدار روستائیان با تکیه بر بخش کشاورزی
۵. توسعه دام های اصلاح نژاد شده

##### اجتماعی

۱. تقویت فرایندهای توسعه مشارکتی و شبکه های نهادی برای انسجام بخشی به فعالیتهای اجتماعی- اقتصادی جوانان- زنان- فقیران
۲. تقویت و گسترش برنامه های حمایتی و تأمین اجتماعی روستاییان
۳. تقویت و گسترش پوشش شبکه بهداشت و درمان روستاییان
۴. توسعه سطح دانش و مهارت روستاییان
۵. دخالت دادن مردم در فرایند تصمیم سازی و تصمیم گیری
۶. استفاده از ظرفیت نهادهای مشارکتی موجود در بخش
۷. زمینه سازی تعامل بین نهادها و مردم

##### زیست محیطی آب و خاک

۱. مدیریت بهره برداری از منابع آبی منظومه (سطحی و زیرزمینی)
۲. مدیریت و طراحی برنامه های مناسب برای مقابله با مخاطرات طبیعی
۳. مدیریت بهداشت محیط (مواد زاید و سیستم فاضلاب)
۴. محدود نمودن استفاده از سموم و کودهای شیمیایی در کشاورزی
۵. شناسایی گونه های گیاهی و جانوری و حفاظت از آنها

## کالبدی - فضایی

۱. ایجاد توازن در سازمان فضایی بخش
۲. تاکید بر ایجاد روابط و پیوند میان سکونتگاه‌های همپيوند
۳. توسعه تاسیسات زیربنایی و زیرساخت‌های ارتباطی
۴. توسعه خدمات آموزشی، بهداشتی، درمانی، فرهنگی و ورزشی سکونتگاه‌ها
۵. تأمین ایمنی و امنیت سکونتگاه‌ها

## گردشگری

۱. توسعه گردشگری بومی در بخش
۲. توسعه توریسم تاریخی و مذهبی منظومه
۳. توسعه گردشگری روستایی - کشاورزی
۴. توسعه زیرساخت محورهای گردشگری درون و برون بخش

## ۵-۲ - سیاست ها :

## اقتصادی

۱. توسعه و اولویت اقتصادی بخش کشاورزی بخش زنجانرود شهرستان زنجان بر روی محصولات عمده برنج، گندم، کلزا، سیب (مطابق با استعلام جهاد کشاورزی استان زنجان)
۲. توسعه و افزایش صنایع تکمیلی پسماندهای برنج
۳. تولید پسته در روستای رجعین
۴. ارتقاء الگوی کشت به منظور افزایش راندمان تولیدات کشاورزی
۵. توسعه فعالیت‌های دامداری و مرغداری در منظومه با توجه به پتانسیل موجود
۶. تقویت گلخانه‌های کاشت نشاء برنج
۷. احداث و ترویج گلخانه
۸. توسعه فعالیت‌های پرورش آبی در سکونتگاه‌های مستعد
۹. توسعه کارگاه‌های معیشت‌محور مطابق با توان و قابلیت روستا در سکونتگاه‌های روستایی

## اجتماعی

۱. توانا ساختن زنان برای به فعلیت درآوردن توانایی های بالقوه خود در مشاغل خانگی
۲. تشویق زنان برای ورود به صنایع فرآوری کشاورزی و دامداری
۳. فراهم نمودن شرایط آشنایی و تسلط افراد بر مهارت‌های فنی
۴. دسترسی مناسب به امکانات آموزشی
۵. برخورداری از سرمایه نقدی و غیره نقدی مورد نیاز جهت شروع کسب و کار
۶. برگزاری دوره‌های آموزشی مورد نیاز کشاورزی
۷. توسعه خدمات بیمه روستایی
۸. توانمند سازی افراد قابل بازتوانی
۹. توسعه مراکز خدمات درمانی-بهداشتی در کل بخش
۱۰. آموزش و جلب مشارکت فعالانه جامعه در موضوع شیوه زندگی سالم، خودمراقبتی و جامعه پایدار

## زیست محیطی آب و خاک

۱. توسعه روشهای آبیاری نوین
۲. ساخت سدهای معیشتی
۳. مدیریت و توزیع مناسب آب رودخانه قزل اوزن و زنجانرود
۴. جلوگیری از شکار در مناطق حفاظت شده و مناطق شکار ممنوع
۵. آموزش ساکنین و مشارکت آنها در حفاظت از گونه‌های گیاهی و جانوری بخش
۶. جلوگیری از ساخت و ساز در حریم رودخانه
۷. مقاوم سازی ساخت و سازهای کالبدی درون سکونتگاه‌های واقع در پهنه خطر بالا
۸. جلوگیری از ریختن فضولات حیوانی در معابر عمومی داخل روستا
۹. ایجاد و توسعه سیستمهای تصفیه فاضلاب خانگی در سکونتگاه‌ها روستاها
۱۰. آموزش نحوه استفاده صحیح از سموم و کودهای شیمیایی
۱۱. ترویج کاشت و برداشت محصولات ارگانیک کشاورزی
۱۲. رعایت حریم و بستر رودخانه‌های اصلی و فرعی بخش

### کالبدی - فضایی

۱. تقویت همپیوندی و تعامل فعال در بین سکونتگاه‌ها
۲. تقویت سکونتگاه‌های کم برخوردار از طریق رویکرد خوشه‌ای
۳. اصلاح، بهبود و توسعه زیرساخت‌های ارتباطی برون و درون منطقه
۴. تأمین تاسیسات زیربنایی؛ از قبیل آب شرب لوله کشی، گاز و تلفن برای سکونتگاه‌ها فاقد این خدمات
۵. تهیه و اجرای طرح‌های هادی روستایی برای سکونتگاه‌ها
۶. ایمن سازی مسکن روستایی در برابر زلزله
۷. مقابله با حوادث غیر مترقبه طبیعی ناشی از سیل

### گردشگری

۱. معرفی جاذبه‌های تاریخی و مذهبی
۲. حفظ و نگهداری آثار تاریخی و مذهبی
۳. راه اندازی سالن‌های غذاخوری محلی
۴. احداث اقامتگاه‌های بوم گردی
۵. عرضه صنایع دستی
۶. بازدید تورها از شالیزارها و باغات سیب و جاذبه‌های گردشگری بخش
۷. برگزاری جشنواره کوچ عشایر، شترسواری
۸. برگزاری جشنواره برداشت برنج
۹. برگزاری جشنواره شکوفه‌های سیب
۱۰. احداث مجتمع‌های خدماتی بین راهی در مسیرهای گردشگری
۱۱. توجه ویژه به آثار گردشگری از جمله قلعه لک لک‌ها، کوه‌های رنگین، مردان نمکی چهرآباد

### ۲-۶- تعیین الزامات تحقق اهداف سیاست‌ها

برای رسیدن به توسعه پایدار پیش نیازهای لازم است که اگر رعایت نشود این امر را غیر ممکن می سازد لذا برای تحقق اهداف داشتن دورنما، نقشه راه و برنامه ضرورتی انکار ناپذیر است. توسعه پایدار بخش

زنجانرود مستلزم ایجاد زمینه رشد سرمایه گذاری، تولید و اشتغال، مدیریت و استفاده بهینه از منابع طبیعی است. (توسعه پایدار همراه با سرزمین آرایبی بدون سرزمین آلابی و تخریب محیط زیست و آلودگی آن)

۱. نقش مشارکتی جامعه محلی برای تسهیل روند تصمیم گیری غیر متمرکز اساسی بوده و طبق نظر برنامه ریزان موفقیت مشارکت جامعه سازمان های محلی مبتنی به درک و کارکرد نظام - اجتماعی - اقتصادی و قابلیت یکپارچه کردن عناصر انسانی به صورت فردی و جمعی در سطح محلی دارد.

۲. ایجاد اعتدال فضایی در توزیع خدمات، کاهش محرومیت و فقر با ایجاد اشتغالزایی، کاهش نابرابری ها مشاغل غالب در بخش زنجانرود در سه حوزه کشاورزی (دامی و زراعت)، معدن و گردشگری می باشد. بدون شک توجه به مشاغل و برنامه ریزی استراتژیک در این حوزه ها از هم اکنون می تواند توسعه پایدار و هم جانبه بخش را تضمین کند. بخش کشاورزی (زراعت و دامداری) در حال حاضر با بیشترین ظرفیت در سطح بخش فعالیت می کند. به عبارتی دیگر اقتصاد غالب بخش را تشکیل می دهد. که نیازمند صنایع تبدیلی، فرآوری و بسته بندی می باشد. پرهیز از خام فروشی و ایجاد ارزش افزوده و اشتغال و شکوفایی اقتصادی از اهداف غایی در این حوزه می باشد. بخش کشاورزی و دامپروری اگرچه جز بخش های اصلی و مولد محسوب می شود اما هنوز ظرفیت بالای کشاورزی و دامپروری در این بخش شکوفا نشده است. نکته مهمی که می تواند تبیین کننده آینده بخش زنجانرود باشد؛ بهره گیری از کشاورزی و دامپروری صنعتی و پیشرفته می باشد که از طریق ارتقا فنی و ورود به عرصه های جدید در حوزه دانش کشاورزی و علوم دامی، صنایع پشتیبان، ارتقا محصول و... قابل دستیابی است.

۳. در حوزه صنعت و معدن باید فرآوری فعالیت مواد معدنی با در نظر گرفتن الزامات زیست محیطی توسعه یابد. بدون شک در آینده گردشگری یکی از حوزه های استراتژیک توسعه بخش زنجانرود به شمار می رود. وجود آثار تاریخی، کاروانسرای نیک پی، مناطق شکار ممنوع و حفاظت شده، قلعه لک ها، کوه های رنگین، شالیزار های برنج، باغات، معدن نمک چهر آباد و مردان نمکی تنها بخشی از وضعیت ممتاز موجود هستند. از آنجا که بخش عمده ای از مسیر شبکه های ارتباطی برون شهری و محور ترانزیتی از این بخش عبور می کند لذا تجهیز این منظومه به فعالیت های تفریحی، پذیرایی ضروری است. تدوین سند توسعه گردشگری و ایجاد کار گروه تخصصی رفع موانع و تسهیل در سرمایه گذاری در این حوزه، یکی از الزامات تخصصی توسعه بخش در آینده است. شکوفایی توسعه گردشگری تاثیر مستقیم و شگرفی در سایر ظرفیت های قابل ارتقا همچون بخش خدمات نیز خواهد داشت.

۴. حرکت در مسیر تحولات علمی و فن آوری های نوین بالاخص فن آوری اطلاعات و ارتباطات یک مسیر مطمئن برای تحقق این اهداف است که با استفاده از این فن آوری میتوان قابلیت ها، توانمندی های اقتصادی و اجتماعی بخش را بیشتر ارتقا داد به عنوان نمونه درحوزه فن آوری ارتباطات با استفاده از این قابلیت می توان محصولات عمده کشاورزی ویژه بخش را به عرصه نمایش گذاشت. سایت های باسلام، کتدیلا، کالا روستا نمونه از سایت هایی اینترنتی می باشند که برای معرفی و فروش محصولات تولیدی روستا ها کاربرد دارند.

در راستای این مهم توجه به موارد زیر مهم می باشد:

- توجه به مسئله فقر، مهاجرت و توسعه اقتصاد محلی، مدیریت منابع طبیعی
- توجه به ظرفیت های کشاورزی و دامی، ایجاد و تقویت اشتغال مرتبط با زنجیره های ارزش

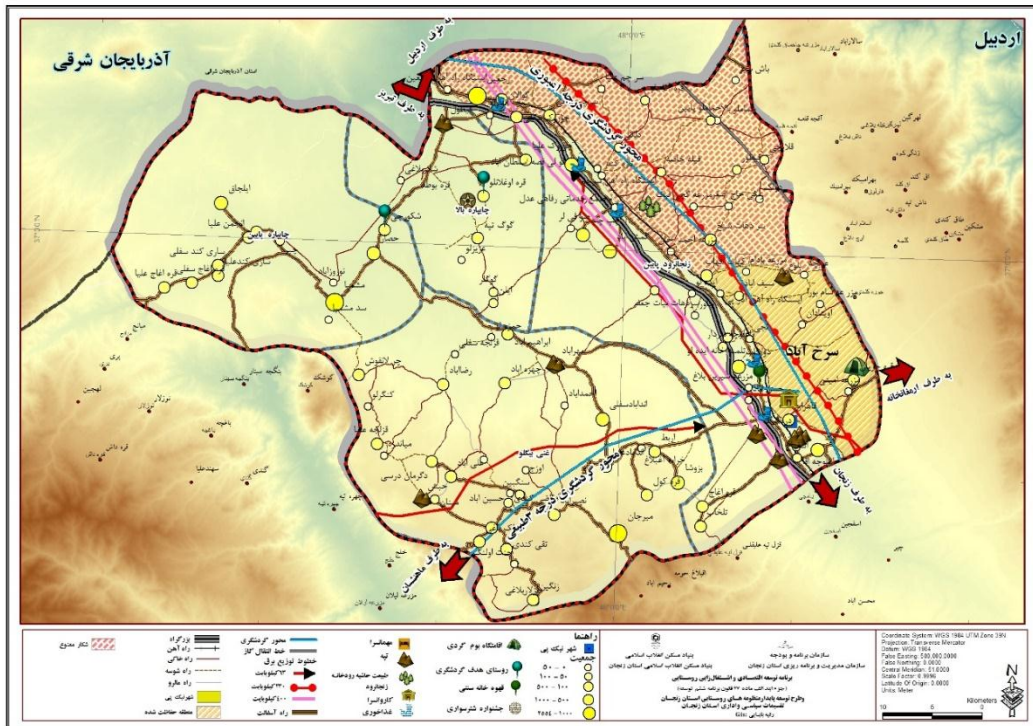
- ایجاد فضا و شرایط رقابتی نسبت به برند سازی محصولات مختص بخش ها
- فراهم سازی سازوکارهای دستیابی به فن آوری های نوین و بومی سازی
- ترغیب و حمایت از بخش خصوصی برای فعالیت در پروژه های توسعه اقتصادی و اشتغالزایی
- فراهم کردن زمینه های مشارکت اهالی در برنامه ها و طرح های توسعه ای بخش
- کسب و کارهای پیشنهادی محرک متوسط مقیاس بصورت جدول زیر می باشند. این پروژه ها، کسب و کارهایی هستند که در صورت اجرا تکمیل کننده زنجیره ارزش محصولات تولیدی و سرمایه های تولیدی می باشد.

**جدول شماره ۲: عناوین اقدامات و کسب و کارهای محرک متوسط مقیاس**

ردیف	عنوان
۱	ایجاد کارگاه های مدرن و صنعتی برنج کوبی
۲	احداث گلخانه
۳	احداث واحدهای پرورش قارچ
۴	کارخانه فرآوری لبنیات
۵	احداث دامپروری های صنعتی
۶	کارگاه های فرآوری مواد معدنی
۷	ایجاد اقامتگاه های بوم گردی، مجتمع های خدماتی و رفاهی، برگزاره جشنواره ها

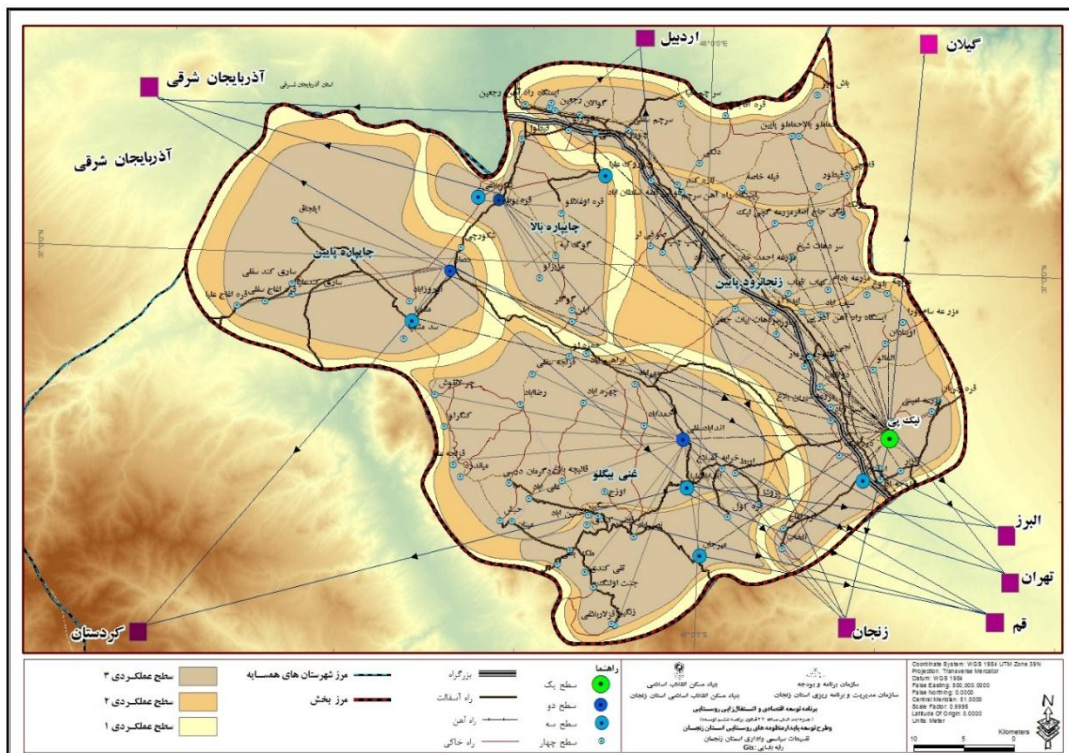
## ۷-۲- ساختار و سازمان فضائی هدف

نقشه ۳: ساختار فضایی هدف



ماخذ: مشاور، ۱۳۹۸

نقشه ۴: سازمان فضایی هدف



ماخذ: مشاور، ۱۳۹۸

### ۳- اقدامات، فعالیت ها، طرح ها، و پروژه های توسعه بخش (پیوست سند)

- ۳-۱- اقدامات و فعالیت های ذیر بط تصمیمات و مصوبات مقرراتی و اجرایی
- ۳-۲- طرح های سرمایه گذاری الویت بندی شده در سطح بخش به تفکیک کشاورزی
- ۳-۳- پروژه های عمرانی اولویت بندی شده در سطح بخش به تفکیک محیطی کالبدی، اجتماعی و فرهنگی

### ۴- نحوه اجرا، نظارت و بازنگری سند

با تصویب نهایی طرح، مصوبات طرح توسط استانداری زنجان به دستگاه های اجرایی ابلاغ می شود. استانداری زنجان موظف است کارشناسان دستگاه های اجرایی را برای اجرای طرح، از طریق برگزاری دوره های آموزشی آشنا سازد. در برنامه توسعه اقتصادی، اشتغالزایی و طرح توسعه پایدار منظومه های روستایی بخش زنجانرود شهرستان زنجان، طرح ها و پروژه های متعددی پیشنهاد شده است که هر یک از این طرح ها و پروژه ها، با توجه به مشارکت مسئولین دولتی و محلی اولویت بندی شده و در شورای برنامه ریزی و توسعه استان نیز به تصویب می رسد. همچنین پس از تصویب طرح، برای اجرای پروژه ها، اولویت بندی و توزیع اعتبارات پروژه های طرح در کمیته برنامه ریزی شهرستان که متشکل از فرماندار (رئیس کمیته)، نماینده سازمان مدیریت و برنامه ریزی استان (دبیر کمیته)، بنیاد مسکن استان و روسای دستگاه های اجرائی است، بررسی می گردد. لازم به ذکر است که تامین اعتبارات دولتی مورد نیاز طرح ها و پروژه های پیشنهادی طرح توسعه پایدار روستایی بخش زنجانرود شهرستان زنجان با پیشنهاد این کمیته و توسط سازمان مدیریت و برنامه ریزی تخصیص داده می شود. سازمان مدیریت و برنامه ریزی نیز باید اعتبار لازم را با توجه به طرح تصویب شده طرح منطقه مورد مطالعه اختصاص دهد.

بخش نظارت و پایش اجرای برنامه توسعه اقتصادی، اشتغالزایی و طرح توسعه پایدار منظومه های روستایی روستایی بخش زنجانرود شهرستان زنجان می تواند متشکل از چندین جزء باشد که عبارتند از:

۱- تشکیل دبیرخانه دائمی طرح های برنامه توسعه اقتصادی و اشتغالزایی طرح های توسعه پایدار منظومه های روستایی در بنیاد استان زنجان؛

۲- کمیته نظارت موضوع ماده ۸ تفاهم نامه در سطح استان زنجان؛

۳- کمیته پیگیری در سطح شهرستان زنجان.

- دبیرخانه دائمی برنامه توسعه اقتصادی و اشتغالزایی طرح های توسعه پایدار منظومه های روستایی استان زنجان

دبیرخانه دائمی طرح های توسعه اقتصادی، اشتغالزایی و طرح توسعه پایدار منظومه های روستایی در بنیاد استان با عضویت معاون عمران روستایی استان زنجان، معاون بازسازی و مسکن روستایی استان زنجان، نماینده سازمان مدیریت و برنامه ریزی استان زنجان (دبیر دبیرخانه) و کارشناس مسؤول امور فنی و مطالعات عمرانی استان زنجان تشکیل می گردد. این دبیرخانه وظایفی به شرح زیر دارد:

۱) پیگیری و اجرای مصوبات طرح های منطقه مورد مطالعه روستایی استان زنجان مرتبط با فعالیتهای بنیاد

مسکن استان زنجان

۲) جمع آوری اطلاعات کلی عملکرد طرح، پردازش و تهیه گزارش برای ارسال به مبادی ذیربط

۳) اخذ گزارش از کمیته پیگیری شهرستان زنجان

۴) در خصوص روند پیشرفت پروژه ها و اقدامات و ارسال برای استاندار زنجان و دفتر مرکزی بنیاد مسکن

- کمیته نظارت در سطح استان زنجان



برای نظارت بر اجرای طرح حاضر کمیته‌ای تحت عنوان کمیته نظارت پیشنهاد گردیده که متشکل از معاون هماهنگی امور عمرانی استانداری زنجان (به عنوان رئیس کمیته)، نماینده سازمان مدیریت و برنامه ریزی، مدیر کل دفتر امور روستایی و شوراهای استانداری زنجان، فرمانداری شهرستان زنجان، مدیر کل و معاون عمران روستایی بنیاد مسکن استان زنجان و مدیران دستگاه‌های اجرایی حسب مورد، می‌باشد. این کمیته موانع و مشکلات اجرایی طرح و همچنین عملکرد دستگاه‌های اجرایی را در رابطه با طرح فوق بررسی نموده و نتایج آن را برای اخذ تصمیمات لازم به استاندار و رئیس سازمان مدیریت و رئیس بنیاد مسکن انقلاب اسلامی استان زنجان ارائه می‌دهد.

به منظور هدایت صحیح طرح‌ها و برنامه‌ها در سطح منطقه مورد مطالعه، ضرورت دارد که قبل از اینکه هر گونه دستور کاری در زمینه‌های اجتماعی، اقتصادی، زیرساختی و رفاهی از بخش زنجانرود شهرستان زنجان در شورای برنامه ریزی شهرستان و استان مطرح شود ابتدا لازم است که از بنیاد مسکن جهت بررسی انطباق موضوع درخواستی با طرح توسعه برنامه توسعه اقتصادی و اشتغالزایی و طرح توسعه پایدار منظومه‌های روستایی استعلام به عمل آید.

#### - کمیته پیگیری شهرستان زنجان

کمیته پیگیری شهرستان زنجان در سطح شهرستان تشکیل می‌شود که اعضای کمیته مذکور عبارتند از:

- ✓ فرمانداری (فرماندار یا معاون برنامه ریزی و امور عمرانی) شهرستان زنجان (بعنوان رئیس کمیته)،
- ✓ رئیس بنیاد مسکن شهرستان زنجان (بعنوان دبیر کمیته) نماینده سازمان مدیریت
- ✓ رئیس جهاد کشاورزی شهرستان زنجان،
- ✓ رئیس اداره راه و شهرسازی شهرستان زنجان
- ✓ بخشدار زنجانرود

✓ نماینده سازمان مدیریت و برنامه ریزی استان زنجان.

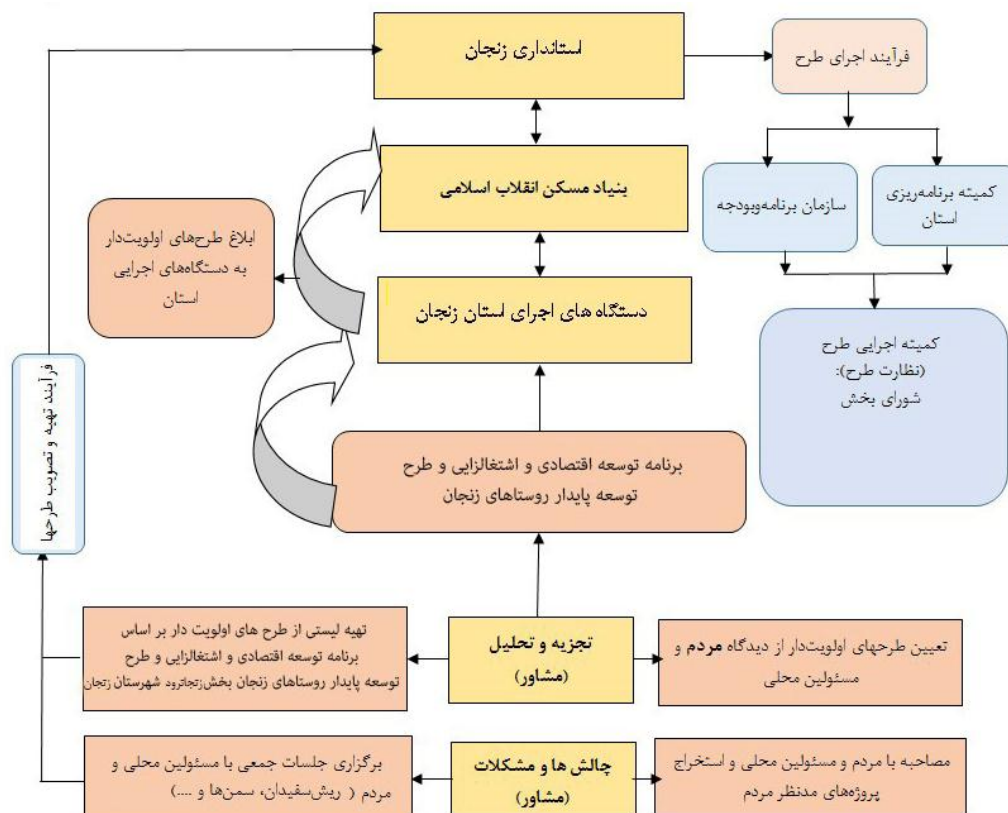
✓ رئیس شورای بخش به عنوان مدیر و نماینده کمیته تخصصی

کمیته پیگیری وظایف متعددی بر عهده دارد که آنها عبارت است از:

- پیگیری اجرای پروژه‌ها و اقدامات پیشنهادی بر حسب اولویت تعیین شده با هماهنگی بین سازمانها و نهادهای شهرستان زنجان؛
- اخذ گزارش از دستگاه‌های ذیربط شهرستان زنجان و بازدید از پروژه‌ها و اقدامات در دست اجرا و تهیه گزارش از روند پیشرفت طرح‌ها و پروژه‌ها و شناسایی مسائل و مشکلات آنها در فواصل زمانی ۳ ماهه (گزارش فوق برای فرماندار شهرستان زنجان، رئیس بنیاد مسکن استان زنجان و دبیرخانه دائمی طرح‌های توسعه پایدار منطقه مورد مطالعه روستایی استان زنجان ارسال خواهد شد).
- پیگیری تصویب اعتبار برای پروژه‌های پیشنهادی طرح منطقه مورد مطالعه در کمیته برنامه ریزی شهرستان زنجان.

مشاور پیشنهاد می‌کند در برنامه توسعه اقتصادی و اشتغالزایی و طرح توسعه پایدار منظومه‌های روستایی بخش زنجانرود شهرستان زنجان، برای اجرای بهتر طرح، کمیته‌ای تحت عنوان کمیته تخصصی اجرایی و زیر نظر شورای بخش زنجانرود شهرستان تشکیل گردد که متشکل از بخش مدیریت، بخش فنی، بخش ارتباطات و اطلاع رسانی و بخش مالی و اداری است. مدیریت کمیته تخصصی اجرایی به عهده رئیس شورای بخش زنجانرود شهرستان زنجان است. در بخش فنی این کمیته، کمیته‌های تخصصی عبارت است از: کمیته توسعه فعالیت‌های برنج کاران، کمیته توسعه فعالیت‌های زراعت و باغداری، کمیته توسعه فعالیت‌های دامداری، دامپروری، پرورش طیور و تولید عسل، کمیته توسعه فعالیت‌های خدمات رفاهی - گردشگری، کمیته توسعه زیرساخت و حمل و

نقل، کمیته توسعه صنایع تولیدی- تبدیلی، کمیته حفاظت از محیط زیست. برای هر یک از بخشهای فنی، ارتباطی و اداری وظایف و نیروی‌های انسانی جداگانه‌ای در نظر گرفته شده است که اعضاء پیشنهادی کمیته‌های تخصصی اجرایی می‌تواند شامل نماینده فرمانداری، نماینده بخشداری، رئیس شورای بخش، نماینده بنیاد مسکن شهرستان، نماینده ارگان‌های اجرایی مربوطه و نیروهای مردمی(شوراها، دهیارها، نخبگان و معتمدین)، رئیس شورای بخش(به عنوان رئیس کمیته)، یکی از اعضای شورای بخش(به عنوان دبیر کمیته)، هیات مدیره تعاونی- های مربوطه می‌باشد.



شکل ۱: نهادهای دخیل در برنامه اقتصادی، اشتغالزایی و طرح توسعه پایدار منظومه‌های روستایی بخش زنجانرود شهرستان زنجان  
مأخذ مشاور ۱۳۹۸

## پیوست و ضمائم

جدول شماره ۳: فهرست اقدامات و فعالیت های ذیربط تصمیمات و مصوبات مقرراتی و اجرایی

ردیف	عنوان	دستگاه اجرایی مرتبط
۱	تاسیس مجتمع های رفاهی و خدماتی	اداره کل میراث فرهنگی، صنایع دستی و گردشگری
۲	احداث و بهسازی کانال های آبیاری و پوشش انهار سنتی	جهاد کشاورزی، شرکت آب منطقه ای
۳	ایجاد زیرساخت های لازم برای سرمایه گذاری در امر تولید محصولات کشاورزی، باغی و دامی مانند ایجاد گلخانه ها و مجتمع پرورش دام و ماهی (تخصیص بهینه اعطای وام ضامن، نحوه بازپرداخت و...)	جهاد کشاورزی، سازمان صنعت، معدن و تجارت
۵	پیگیری و ایجاد زیر بناهای لازم برای اجرای طرح شهرک صنعتی دره لیک	سازمان صنعت، معدن و تجارت
۶	حل اختلاف بین منابع طبیعی و اهالی روستا	مدیریت امور اراضی، قوه قضاییه
۷	تکمیل وساماندهی حاشیه زنجانرود از نگاه گردشگری	اداره کل میراث فرهنگی، صنایع دستی و گردشگری-راه و شهرسازی
۸	احداث دیوارهای حفاظتی حاشیه رودخانه های مهم همچون زنجانرود و قزل اوزن	منابع طبیعی و ابخیزداری، شرکت آب منطقه ای

جدول شماره ۴: طرح های احصا شده جهت تکمیل زنجیره ارزش

ردیف	عنوان طرح	اعتبار مورد نیاز میلیون ریال	میزان اشتغال نفر	محل اجرا نام روستا	کد شعاع عملکردی ۱	کد موضوعی طرح ۲	کد کارآفرین محوری ۳	الویت طرح در سطح	کد دستگاه اجرایی	توضیح دارد ۶
۱	کارگاه تبدیل شیر به خامه و ماست	۱۰۰۰۰	۴	قره اوغلانلو	کلان/بخش	صنعت (با) اولویت صنایع تبدیلی) و	بله	اولویت اول	سازمان صنعت، معدن و تجارت	
۲	اقامتگاه بوم گردی	۳۰۰	۵	قره اوغلانلو	فراکلان / شهرستان و بالاثر	گردشگری	بله	اولویت دوم	اداره کل میراث فرهنگی، وصنایع دستی	بله
۳	کارگاه روغن گیری سبوس برنج	۱۰۰۰۰	۵	قره بوطه	فراکلان / شهرستان و بالاثر	صنعت (با) اولویت صنایع تبدیلی) و	بله	اولویت اول	سازمان صنعت، معدن و تجارت	
۴	نمایشگاه فن بازار برنج	۲۰۰۰	۳	قره بوطه	فراکلان / شهرستان و بالاثر	گردشگری	بله	اولویت دوم	اداره کل میراث فرهنگی، وصنایع دستی	بله
۵	کارگاه تولید خمیر سلولز و کاغذ مقوا از کاه برنج	۱۰۰۰۰	۵	مشمپا	کلان/بخش	صنعت (با) اولویت صنایع تبدیلی) و	بله	اولویت اول	سازمان صنعت، معدن و تجارت	
۶	احداث رستوران گردشگری	۱۰۰۰	۶	مشمپا	فراکلان / شهرستان و بالاثر	گردشگری	بله	اولویت دوم	اداره کل میراث فرهنگی، وصنایع دستی	
۷	گلخانه کشت نشا برنج	۵۰۰۰	۵	حصار	متوسط / دهستان	کشاورزی	بله	اولویت اول	جهاد کشاورزی	
۸	کارگاه تبدیل و بسته بندی برنج	۱۰۰۰۰	۵	حصار	فراکلان / شهرستان و بالاثر	صنعت (با) اولویت صنایع تبدیلی) و	بله	اولویت دوم	سازمان صنعت، معدن و تجارت	
۹	احداث گلخانه	۸۰۰۰		رجعین	فراکلان / شهرستان و بالاثر	گردشگری	بله	اولویت اول	اداره کل میراث فرهنگی، وصنایع دستی	



ضمیمه جدول ۴: توضیحات طرح های احصا شده جهت تکمیل زنجیره ارزش کد ۶

ردیف	عنوان طرح	توضیحات
۲	اقامتگاه بوم گردی	احداث ۵ واحد اقامتگاه بوم گردی در روستا و برگزاری جشنواره کوچ عشایر
۴	نمایشگاه فن بازار برنج	ارائه تمام محصولات تولیدی شده از برنج و پسماندهایی چون کاه و کلش و پوسته و سبوس از قبیله جاروب ، حصیر، سبد
۱۱	احداث دامپروری کوچک (بز و گوسفند)	متناسب با توان روستا
	احداث دامپروری کوچک (بز و گوسفند)	متناسب با توان روستا
۱۲	اقامتگاه بوم گردی	احداث ۵ واحد اقامتگاه بومگردی
۱۴	اقامتگاه بوم گردی	احداث ۵ واحد اقامتگاه بومگردی

جدول شماره ۱: فهرست پروژه های عمرانی

ردیف	عنوان پروژه	عنوان فصل	عنوان برنامه	اعتبار مورد نیاز میلیون ریال	محل اجرا نام روستا	دستگاه اجرایی	کد شعاع عملکردی ۱	الویت پروژه ۲	توضیح دارد ۳
۱	توسعه مراکز پذیرایی بین راهی ( ایجاد مراکز پذیرایی رستوران غذاهای محلی، ملی و بین المللی پیرامون)	گردشگری	توسعه مراکز پذیرایی		مسیره های گردشگری	سازمان میراث فرهنگی و گردشگری، صنایع دستی	کلان / بخش	اولویت اول	خیر
۲	گاز رسانی به روستاهای فاقد شبکه گاز	زیرساختی	گازرسانی		روستاهای فاقد	اداره گاز	متوسط / دهستان	اولویت اول	خیر
۳	توسعه و تجهیز و نوسازی شبکه آبرسانی روستایی (آب آشامیدنی)	زیرساختی	آبرسانی		روستاهای فاقد	آب و فاضلاب روستایی	متوسط / دهستان	اولویت اول	خیر
۴	تاسیس خانه بهداشت در روستاهای فاقد خانه بهداشت	زیر ساختی	تاسیس و تجهیز مراکز بهداشتی-درمانی		روستاهای فاقد	دانشگاه علوم پزشکی	متوسط / دهستان	اولویت اول	خیر
۵	ساماندهی رودخانه و مقاوم سازی تعداد روستای بخش در مقابل سیلاب	محیطی	ساماندهی رودخانه		روستاهای در معرض خطر سیل	آب منطقه ای	کلان / بخش	اولویت اول	خیر
۶	احداث کانال های آبیاری کشاورزی	محیطی	احداث کانال آبیاری			آب منطقه ای	کلان / بخش	الویت اول	
۷	نوسازی، بهسازی و تجهیز امکانات آموزشی	سکونتگاهی	تجهیز امکانات آموزشی		روستهای کمبود خدمات آموزشی	آموزش و پرورش	کلان / بخش	اولویت اول	خیر



جدول شماره ۱: اعتبار طرح های تملک دارائی های سرمایه ای دستگاه های اجرایی (جمع بندی اعتبارات پروژه های عمرانی)

شماره طبقه بندی	فصل / برنامه	عنوان دستگاه اجرایی	* کد دوران اجرا	اعتبار میلیون ریال		
				سال اول	سال دوم	سال های بعد جمع
۱	۲	۳	۴	۵	۶	۷
	گردشگری	سازمان میراث فرهنگی، گردشگری و صنایع دستی	یکساله	*		
	زیرساختی	سازمان میراث فرهنگی و گردشگری سازمان راهداری و حمل و نقل جاده آب و فاضلاب روستایی	یکساله		*	
	سکونتگاهی	بنیاد مسکن سازمان راهداری و حمل و نقل جاده اداره گاز آب منطقه ای	یکساله		*	
	محیطی	اداره منابع طبیعی آب منطقه ای	یکساله		*	

