



بنیادسکن انقلاب اسلامی
استان زنجان



جمهوری اسلامی ایران
سازمان برنامه و بودجه کشور
سازمان مدیریت و برنامه ریزی
استان زنجان

سند برنامه توسعه اقتصادی، اشتغالزایی و طرح توسعه پایدار منظومه های روستایی

استان زنجان

پیش نویسی مقدماتی
(ویرایش اول)



شهرستان: خدابنده
بخش: افشار

چشم انداز سامان
مهندسین مشاور



بِسْمِ اللَّهِ الرَّحْمَنِ الرَّحِيمِ



بنیاد مسکن انقلاب اسلامی
حساب ۱۰۰ امام

استان زنجان



جمهوری اسلامی ایران
سازمان برنامه و بودجه کشور
سازمان مدیریت و برنامه ریزی
استان زنجان

سند

برنامه توسعه اقتصادی، اشتغالزایی

و طرح توسعه پایدار منظومه های روستایی استان زنجان

شهرستان خداآینده

بخش افشار

شرکت مشاور: چشم انداز سامان

۱۳۹۸

فهرست مطالب

مقدمه و کلیات: تحلیل عمومی و مشترک تحول اقتصادی، اشتغال‌زائی و توسعه پایدار منظومه‌های روستایی	۹
۱- تبیین و تحلیل وضعیت موجود روستاهای منظومه افشار	۱۱
۱-۱- موقعیت فضایی	۱۱
۱-۲- متغیرها و شاخص‌های کلیدی معرف جایگاه منظومه افشار	۱۱
۱-۳- ساختار اقتصادی و اشتغال غالب منظومه	۱۴
۱-۴- پیوندهای فضایی	۱۶
۱-۵- قابلیت‌ها و محدودیت‌های تأثیرگذار در توسعه منظومه روستایی افشار	۱۸
۱-۵-۱- قابلیت‌ها	۱۸
۱-۵-۲- محدودیت‌ها	۲۰
۱-۶- جمع‌بندی مسائل کلیدی بخش (مرتبط با توسعه اقتصادی، اشتغال‌زائی و منظومه)	۲۲
۲- تبیین وضعیت هدف (افق برنامه و طرح: ۱۴۰۵ پایان برنامه هفتم)	۲۳
۲-۱- چشم‌انداز	۲۳
۲-۲- اهداف کلی	۲۳
۲-۳- راهبردها و سیاست‌ها اجرایی توسعه منظومه‌های روستایی	۲۴
۲-۴- محورهای پیشران اقتصادی توسعه بخش	۲۸
۲-۵- طرح‌ها و پروژه‌های سرمایه‌گذاری	۲۹
۲-۶- پروژه‌های عمرانی	۳۳
۲-۷- فهرست دوره‌های آموزشی مورد نیاز روستاها	۳۶

فهرست جداول

- جدول ۱: موانع عمومی و مشترک تحول و ارتقا بهره‌وری روستاها..... ۹
- جدول ۲: متغیرها و شاخص‌های بیان وضعیت موجود منظومه‌های روستائی خدابنده..... ۱۳
- جدول ۳: مهارت و حرفه‌ی غالب غیر کشاورزی روستاییان..... ۱۶
- جدول ۴: قابلیت‌های توسعه منظومه روستایی افشار..... ۱۸
- جدول ۵: مشاغل خاص و مهارتی دارای قابلیت برندسازی و یا تقویت مهارت و بهره‌وری نیروی کار در منظومه..... ۲۰
- جدول ۶: محدودیت‌های توسعه منظومه روستایی افشار..... ۲۰
- جدول ۷: بسته راهبردها، اقدامات سیاستی و اجرایی و نهادهای متولی..... ۲۴
- جدول ۸: فهرست طرح‌های سرمایه‌گذاری برای تولید و اشتغال‌زائی..... ۲۹
- جدول ۹: فهرست پروژه‌های عمرانی..... ۳۳
- جدول ۱۰: فهرست دوره‌های آموزشی مورد نیاز روستاها..... ۳۶

فهرست اشکال

- شکل ۱: تغییرات تعداد جمعیت منظومه روستایی افشار نسبت به جمعیت روستایی منظومه‌های دیگر خدابنده ۱۱
- شکل ۲: تغییرات سهم جمعیتی منظومه‌ها (بخش‌های) خدابنده در افق ۵۰ ساله ۱۳۹۵-۱۳۴۵ ۱۲
- شکل ۳: نقشه پراکنش تراکم جمعیت روستایی چهار منظومه روستایی خدابنده ۱۲
- شکل ۴: منابع اصلی درآمدی اقتصاد منظومه افشار ۱۵
- شکل ۵: جریان محصول (تولید) در منظومه افشار **Error! Bookmark not defined.**
- شکل ۶: جریان افراد (سفرهای شغلی) در منظومه افشار **Error! Bookmark not defined.**
- شکل ۷: اولویت‌بندی ۲۰ محدودیت اصلی روستایی افشار ۱۹
- شکل ۸: اولویت‌بندی ۲۲ محدودیت اصلی منظومه افشار ۲۲
- شکل ۹: الگوی مفهومی جهت‌گیری توسعه منظومه ۲۴

مقدمه و کلیات: تحلیل عمومی و مشترک تحول اقتصادی، اشتغال‌زائی و توسعه پایدار منظومه‌های روستایی

روستاها در استان زنجان همانند سایر روستاهای کشور متأثر از جریان وسیع تغییرات فناورانه و ارتباطات، تحولات وسیع اجتماعی و فرهنگی را تجربه نموده‌اند. سرمایه‌گذاری‌های قابل توجه در زیرساخت‌های کالبدی روستاها، چهره و کالبد آن‌ها را تغییر داده است. با وجود تغییرات اجتماعی، ساختار تولید و اشتغال در روستا دستخوش تغییرات محدودتری بوده است.

رشد اقتصاد روستا بر دو محور رشد سرمایه‌گذاری و رشد بهره‌وری متکی است. البته رشد صرفاً بر مبنای سرمایه‌گذاری به سرعت مشمول قاعده بازده نزولی عوامل تولید شده و بازده سرمایه‌گذاری متأخرتر را کاهش می‌دهد. لذا توجه به رشد اقتصادی روستا صرفاً از طریق سرمایه‌گذاری جدید به سرعت متوقف می‌شود.

زمینه‌های سرمایه‌گذاری در روستاها را می‌توان از طریق قابلیت‌سنجی و تحلیل تنگناها و سایر ملاحظات نظیر بازار استخراج نمود و در قالب پروژه‌های مختلف فرآیند رشد اقتصاد روستا و به تبع آن تحول در روستا را با سرمایه‌گذاری‌های جدید تسریع نمود. اما بر اساس مطالعات اقتصاد رشد بیش از ۵۰ درصد رشد اقتصادی وابسته به ارتقا و رشد بهره‌وری است (بارو، ۲۰۰۷). سرمایه‌گذاری و سیاست‌گذاری برای ارتقا بهره‌وری عمومی در اقتصاد روستا به جای نگاه پروژه‌ای و تقریباً یک بعدی نیازمند رویکرد سیستماتیک و فرآیندی است. از آنجا که کشاورزی محور اصلی اقتصاد روستا است و تحول در آن نیز از ارکان تحولات اقتصادی و اجتماعی در روستا محسوب می‌شود، بخش مهمی از تحول بهره‌وری روستا به تحول بهره‌وری در بخش کشاورزی وابسته است. در جدول زیر موانع عمومی و مشترک تحول و ارتقا بهره‌وری روستاها دسته‌بندی شده است. این عوامل تقریباً بین غالب روستاها مشترک است.

جدول ۱: موانع عمومی و مشترک تحول و ارتقا بهره‌وری روستاها

ردیف	عوامل	مکانیزم و تبعات
۱	شکاف معنی‌دار قیمت تولید تا مصرف و قیمت‌های با تغییرات گسترده	فاصله معنی‌داری بین قیمت در مزرعه و قیمت مصرف‌کننده وجود دارد و بخش مهمی از ارزش‌افزوده بخش کشاورزی را از روستا خارج و نصیب واسطه‌ها می‌کند. این شکاف به کاهش درآمد و انگیزه‌های سرمایه‌گذاری روستاییان منتهی می‌شود. تغییرات شدید قیمت نیز علائم اشتباه به کشاورزان می‌دهد. به دلیل فقدان توان سیاست‌های اصلاحی، فرایند تار عنکبوتی قیمت در بیشتر محصولات رخ می‌دهد
۲	مقیاس خرد فعالیت‌ها در بخش کشاورزی	متأثر از قانون تقسیم اراضی و قانون ارث و عدم شکل‌گیری سیاست‌گذاری صنعتی بزرگ مقیاس در چندین دهه گذشته مقیاس تولید کشاورزی در روستاها بسیار کوچک و کوچک‌تر نیز شده است. مقیاس کوچک تولید موجب شده است در بسیاری از موارد هدف اقتصادی از تولید موردنظر نباشد و مبنای فعالیت صرفاً معیشتی می‌باشد و بهای تمام شده محصولات در دامنه اقتصادی آن قرار نگیرد.
۳	محدودیت و تقلیل منابع آب شرب و کشاورزی	آب از ارکان و نهاده‌های محوری اقتصاد روستا است. تغییرات اقلیم و محدودیت بارش در سه دهه گذشته، افزایش شدید تقاضای مصرف آب در بخش کشاورزی با گسترش اراضی زیر کشت آبی با حفر چاه‌های مجاز و غیرمجاز از دهه ۶۰ به این سو و از طرفی عدم انتشار و تعمیق فناوری‌های کاهش مصرف آب در بخش کشاورزی و فقدان بازار آب از عوامل محوری ارتقاء بهره‌وری از محل فعالیت‌های کشاورزی است.

جدول ۱: موانع عمومی و مشترک تحول و ارتقا بهره‌وری روستاها (دنباله)

ردیف	عوامل	مکانیزم و تبعات
۴	وجود دستگاه‌ها و متولیان سیاست‌گذاری ناهمسو ^۱	جهاد کشاورزی، آب منطقه‌ای، منابع طبیعی، آب و فاضلاب روستایی و... از جمله نهادهای اثرگذار در تحول و توسعه روستا هستند. رخداد مسئله «ناهماهنگی» بین دستگاهی و فقدان سیاست‌گذاری متوازن موجب عدم همسویی سیاست‌گذاری‌ها در حوزه روستا شده است.
۵	کمبود نیروی انسانی ماهر و متخصص و خروج گسترده سرمایه‌های انسانی و فیزیکی	در علم اقتصاد بیان می‌شود که تخصص منجر به ایجاد ارزش افزوده بیشتری می‌شود. پایین بودن سطح سواد و تخصص کشاورزان و سن بالای کشاورزان و درآمد کم آنان در کنار پارادایم ذهنی مقاوم و سخت آن‌ها به تغییر رفتاری و کشت خود در برابر مهارت و دانش نیروی کار جوان منجر به شکاف ساختاری و رفتاری بین این دو دسته گردیده است. مالک و تملک زمین‌ها عمدتاً در اختیار سنت‌گراهای دیرینه می‌باشد دسته دوم یا مجبور به تغییر الگوی فکری و رفتاری و کنار آمدن با سنت‌گراها می‌باشند یا با عدم کنار آمدن و سرکوب خود، به سرخوردگی و مهاجرت نیروی کار ماهر، کارآفرین و سرمایه‌های انسانی و حفظ بافت جمعیتی سنت‌گرا و اکثراً غیر ماهر و با بهره‌وری پایین می‌گردد. روستاییان با توجه به شیوه فکری و دانش و مهارت پایین و ترس از تغییر، به ندرت دست به تغییر الگوی سنتی و کاشت محصولات جایگزین و پر بازده همانند گل‌های زینتی، دارویی، زعفران و سایر محصولات دیگر می‌پردازند.
۶	عدم مدیریت و نظارت مستمر و برقراری عدالت بین نسلی در بهره‌برداری از منابع طبیعی	با توجه به این‌که منابع آب، خاک، چراگاه‌ها و مراتع جزء منابع نسل فعلی و آینده می‌باشد باید عدالت بین نسلی به گونه‌ای باشد که نسل حاضر مجبور به فداکاری خود به نفع نسل آینده یا تضعیف حق نسل‌های آتی با مصرف بیش از حد نسل فعلی نشود و به قول قاعده طلایی، از همان دست که می‌گیری از همان دست نیز پس دهی. متأسفانه فقدان سیاست‌گذاری اصولی و مدیریت و نظارت بر این منابع خدادادی، آسیب‌های جدی به این منابع دارای آستانه‌های تجدید ناپذیری زده که انتظار می‌رود در آینده نه چندان دور با بحران منابع مواجه شوند
۷	غلبه رویکرد ارائه خدمات رفاهی و زیرساختی به سرمایه‌گذاری اقتصادی در روستاها	دولت سرمایه‌گذاری‌های سنگینی در حوزه‌های زیرساختی و رفاهی روستاها انجام داده ولی با این وجود میانگین درآمد روستا افزایش متناسبی نداشته است. در چند دهه گذشته نگاه غالب به حوزه دخالت دولت در روستا تأمین نیازهای رفاهی و زیرساختی بوده است و توانمندسازی و ظرفیت‌سازی اقتصادی آن‌ها مورد تأکید نبوده است.
۸	عدم وجود کارگاه‌های کوچک‌مقیاس	در روستاهای ایران برخلاف سایر کشورهای پیشرفته و در حال توسعه، کارگاه‌های کوچک‌مقیاس بسیار کم و به ندرت وجود دارد. علت این امر عدم آموزش، عدم دانش، تخصص و آگاهی کافی روستاییان و گذار از دامداری و کشاورزی سنتی به مدرن و از سویی عدم حمایت، پشتیبانی و ترغیب آن‌ها از نظر مالی و علمی از سوی مسئولین ذی‌ربط می‌باشد.
۹	تله‌نهادی کشاورزی و تولید سنتی	متأثر از عوامل پیش گفته نهادی، نظام تولید در روستاها سنتی و کمتر متأثر از تحولات فناورانه بوده است. در برخی بخش‌ها به عنوان مثال در حوزه دام سبک، شیوه پرورش و بازده آن تفاوت معنی‌داری با چندین دهه و قرن گذشته ندارد.

جمع‌بندی کلیات: برای تخفیف یا محدود نمودن آثار عوامل کاهنده بهره‌وری راه‌حل آسان و سریعی وجود ندارد. تغییرات در آن‌ها مستلزم زمان و تحول معنی‌دار در حوزه سیاست‌گذاری، تزریق منابع مالی، اصلاح بازارها، تغییر ساختار آموزش، بینش فکری، دانش و کیفیت مداخلات در روستا و بخش کشاورزی است.

۱. به عنوان مثال‌هایی از رویکرد نامتوازن: به عنوان مثال در زمین‌های زراعی نظیر کاشت سیب‌زمینی هزاران تن کود و سم مصرف می‌شود و نهادی پیگیر حجم استفاده فراتر از استانداردهای حداقلی نیست ولی برای صدور مجوز بهداشتی یک واحد کوچک صنعتی نظیر میوه خشک‌کنی ده‌ها دستورالعمل و تجهیزات تضمین بهداشت از سوی اداره بهداشت برای راه‌اندازی آن واحد الزامی دانسته می‌شود. این رویکرد که ناشی وجود نظارت پیشینی و فقدان نظارت پسینی در حوزه‌های دیگر نیز قابل مشاهده است.

۱- تبیین و تحلیل وضعیت موجود روستاهای منظومه افشار

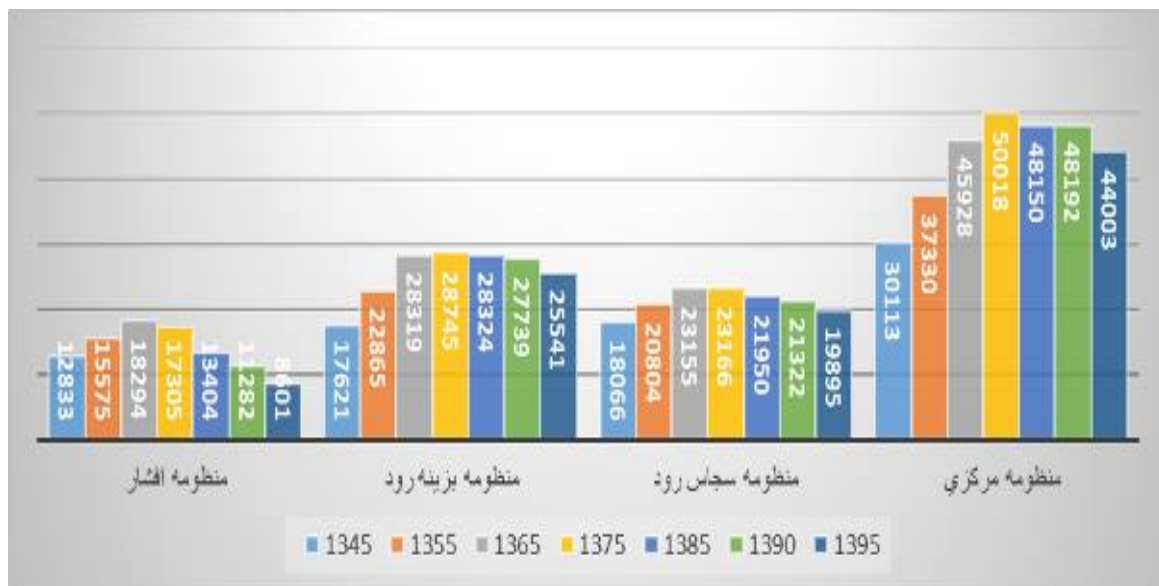
۱-۱- موقعیت فضایی

بخش افشار در جنوبی‌ترین قسمت استان و شهرستان قیدار و در مرز استان زنجان با استان همدان و کردستان (بیجار) واقع شده است. فاصله گرماب، مرکز این بخش از مرکز شهرستان خدابنده ۵۵ کیلومتر و از مرکز استان ۱۴۵ کیلومتر می‌باشد. این بخش دارای دو دهستان و شامل ۶۷ روستا و یک واحد شهری بنام گرماب می‌باشد. مرکز دهستان قشلاقات افشار روستای باش قشلاق از روستاهای قدیمی بخش است. مرکز دهستان شیوانات نیز شهر گرماب است.

۲-۱- متغیرها و شاخص‌های کلیدی معرف جایگاه منظومه افشار

شکل ۱، تعداد جمعیت تعداد جمعیت منظومه روستایی افشار نسبت به جمعیت روستایی منظومه‌های دیگر خدابنده را نشان می‌دهد. جمعیت این بخش از اوج جمعیتی خود در سال ۱۳۶۵، ۱۸۲۹۴ به حداقل جمعیت ۸۶۰۱ در سال ۱۳۹۵ تنزل پیدا کرده است.

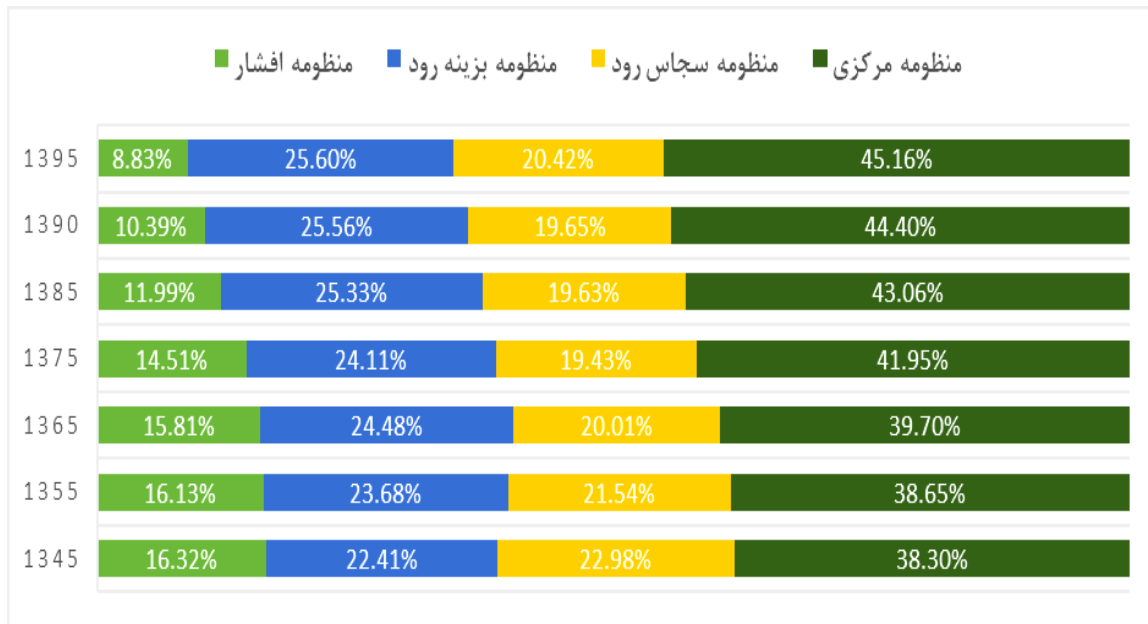
شکل ۱: تغییرات تعداد جمعیت منظومه روستایی افشار نسبت به جمعیت روستایی منظومه‌های دیگر خدابنده



منبع: مرکز آمار ایران، سرشماری‌ها.

با توجه به اطلاعات شکل ۱، در شکل ۲ تغییرات سهم جمعیتی منظومه‌ها (بخش‌های) خدابنده در افق ۵۰ ساله ۱۳۴۵-۱۳۹۵ باهم دیگر مقایسه شده است. این شکل نشان می‌دهد در ۵۰ سال گذشته اندازه روستاهای منظومه افشار در مجموع روستاهای خدابنده کوچک‌تر شده است و سهم جمعیتی بخش افشار از ۱۶,۳۲ درصد در سال ۱۳۴۵ به ۸,۸۳ درصد در سال ۱۳۹۵ تنزل یافته است.

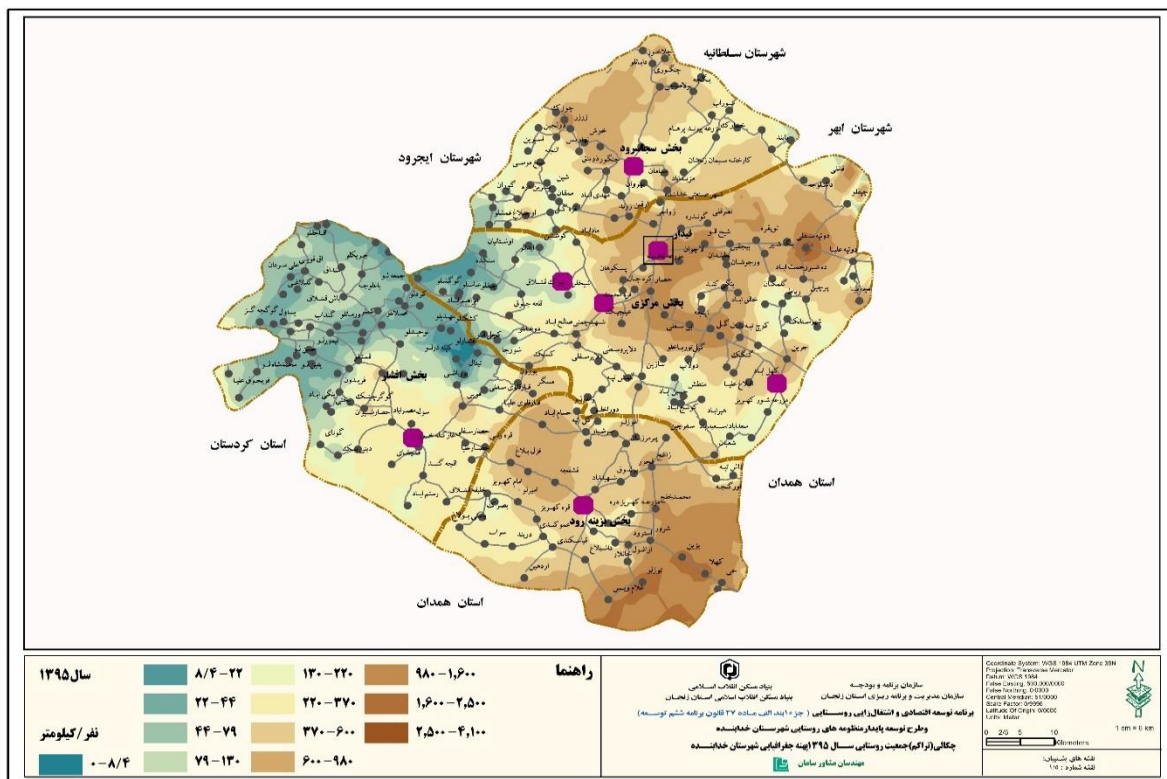
شکل ۲: تغییرات سهم جمعیتی منظومه ها (بخش های) خدابنده در افق ۵۰ ساله ۱۳۹۵-۱۳۴۵



منبع: مرکز آمار ایران، سرشماری ها.

در تصویر ذیل نقشه پراکنش تراکم جمعیت روستایی (نفر در کیلومتر) چهار منظومه روستایی خدابنده مشاهده می شود. نقشه فوق نشان می دهد کانون های جمعیت روستایی خدابنده به ترتیب در دهستان های بزینه رود، خارود، حومه و سجاس رود تمرکز یافته اند. بخش افشار کمترین تراکم جمعیتی در هر روستا را دارد.

شکل ۳: نقشه پراکنش تراکم جمعیت روستایی چهار منظومه روستایی خدابنده



جدول ۲، متغیرها و شاخص‌های کلیدی معرف جایگاه منظومه افشار در مقایسه با منظومه‌های دیگر خدابنده را نشان می‌دهد.

جدول ۲: متغیرها و شاخص‌های بیان وضعیت موجود منظومه‌های روستایی خدابنده

عنوان متغیر / شاخص	سجاس	مرکزی	بزینه رود	افشار	واحد	سال	منبع	جایگاه متغیر / شاخص (درصد)	
								استان	شهرستان
توان نگهداشت جمعیتی (نرخ رشد شاخص نسبت جمعیت منظومه به جمعیت روستایی استان در دوره ۱۳۷۰ تا ۱۳۹۵)	۶،۵	۹،۸	۱۳،۹	-۳۸،۵	درصد	۹۵- ۷۰	سرشماری		
نسبت جمعیت روستایی به کل جمعیت منظومه (شهری و روستایی)	۷۴	۴۸	۸۲	۶۹	درصد	۱۳۹۵	سرشماری	۵۹	۳۳
سرانه جمعیت روستا	۴۷۴	۶۹۵	۶۷۴	۱۳۴	درصد	۱۳۹۵	سرشماری	۴۴۷	۳۷۵
شاخص تمرکز جمعیت روستایی (۵۰ درصد جمعیت روستایی در چند درصد روستاهای دارای سکنه قرار دارند)	۲۲	۱۹	۲۱	۱۵،۶	درصد	۱۳۹۵	سرشماری		
درصد دانش‌آموز در حال تحصیل به جمعیت ۵ تا ۱۹ ساله	۷۲،۳	۷۲،۶	۷۲	۶۴	درصد	۱۳۹۶	دستگاه / سرشماری		
متوسط بارش سالانه	۳۷۰	۳۴۰	۳۶۴	۲۱۰	میلی‌متر	۱۳۹۶	دستگاه		۳۵۰
شاخص تمرکز برداشت منابع آب‌های زیرزمینی (۵۰ درصد چاه‌های عمیق و نیمه عمیق (معادل شده با عمیق) در چند درصد روستاها توزیع شده‌اند)	۹	۱۰	۸	۳	درصد	۱۳۹۷	میدانی		
نسبت زمین‌های حاصل خیزی خوب به زمین‌های کشاورزی	۵	۶	۱۸،۷	۳،۵	درصد	۱۳۹۵	دستگاه		
نسبت زمین‌های حاصل خیزی متوسط به زمین‌های کشاورزی	۶۶	۵۴	۶۶،۳	۴۲،۴	درصد	۱۳۹۵	دستگاه		
نسبت اراضی کشاورزی کم شیب (۱ تا ۱۵ درجه) به کل اراضی کشاورزی	۷۴	۷۱	۸۵	۶۷	درصد	۱۳۹۵	دستگاه		
نسبت مساحت زمین‌های آبی به اراضی قابل کشت	۱۵	۱۷	۱۰	۲،۵	درصد	۱۳۹۷	میدانی		
سرانه چاه‌های عمیق در روستا	۲،۵	۵	۵،۵	۰،۰۳	درصد	۱۳۹۷	میدانی		
سرانه چاه‌های نیمه عمیق و دستی در روستا (اعلام شده)	۹،۵	۵،۲	۱۰،۲	۲	درصد	۱۳۹۷	میدانی		
رتبه افت آب‌های زیرزمینی	۲	۱	۳	-					
سهم اراضی با فرسایش شدید و نسبتاً شدید	۳۰	۴۰،۵۳	۱۵،۰۵	۵۴	درصد	۱۳۹۵	دستگاهی		
سرانه تعداد دام سبک در هر خانوار	۲۰،۴	۱۷،۲	۲۰،۳	۳۶،۳	رأس	۱۳۹۸	میدانی		
سرانه تعداد دام سنگین در هر خانوار	۱،۹	۱،۵	۲،۰	۰،۴	رأس	۱۳۹۸	میدانی		

جدول ۲: متغیرها و شاخص های بیان وضعیت موجود منظومه های روستایی خدابنده (دنباله)

عنوان متغیر / شاخص	سجاس	مرکزی	بزینه رود	افشار	واحد	سال	منبع	جایگاه متغیر / شاخص (درصد)	
								استان	شهرستان
نسبت روستاهای با خانوار +۲۰ دارای مشکلات شدید و خیلی شدید آب شرب (شبکه توزیع و وجود منابع سالم آب شرب)	۲۵	۳۷	۲۸	۵۳	درصد	۱۳۹۷	میدانی		
نسبت روستاهای خانوار +۲۰ با مشکلات محدوده طرح هادی	۱۶	۲۵	۲۱	۳۴	درصد	۱۳۹۷	میدانی		
نسبت روستاهای با خانوار +۲۰ گازکشی شده به کل روستاها	۷۳	۷۰	۱۷	۴۳	درصد	۱۳۹۷	دستگاه		
نسبت اشتغال زنان به کل شاغلین	۴,۸	۷	۸,۵	۶	درصد	۱۳۹۵	سرشماری		
بیشترین تعاملات اقتصادی برون شهرستانی با شهرهای	تهران، زنجان، قم، سلطانیه	تهران، خرمدره، زنجان،	قم، تهران، کرج	قیدار، بیجار، قم، تهران، کرج			میدانی		

مقایسه شاخص های کلیدی بخش افشار با سایر بخش ها، نشان دهنده فقر شدید منابع آبی (شرب و کشاورزی)، جمعیت محدود به دلیل توان محدود اکولوژیکی، تعامل ضعیف با مرکز بخش و مرکز استان و در مجموع ضعف منابع و ستاده این بخش نسبت به سایر بخش ها است.

۱-۳- ساختار اقتصادی و اشتغال غالب منظومه

ساختار اقتصادی منظومه روستایی افشار بر محورهای کشاورزی (زراعت و دامداری با محوریت دام سبک)، صنایع دستی و عرضه نیروی کار به روستاها و مناطق دیگر شکل گرفته است. دام سبک اصلی ترین بخش غالب درآمدی افشار می باشد. شکل ۴، منابع اصلی درآمدی و اقتصادی منظومه روستایی افشار را نشان می دهد.

شکل ۴: منابع اصلی درآمدی اقتصاد منظومه افشار



منبع: یافته‌های تحقیق

در جدول زیر مهارت‌ها و حرفه‌های غیر کشاورزی غالب نیروی کار شاغل در روستاهای منظومه را نشان می‌دهد. فرش ابریشم، مشاغل ساختمانی، جمع‌آوری ضایعات، اجاره کاری و تابلو فرش از حرفه‌های مهم منظومه افشار می‌باشد.

جدول ۳: مهارت و حرفه‌ی غالب غیر کشاورزی روستاییان

نام روستا	مهارت و حرفه‌ی غیر کشاورزی که در روستا شاغلند
قازقلوی علیا	مشاغل ساختمانی
مصراپاد	مشاغل ساختمانی
آقچه گنبد	مشاغل ساختمانی
آقاچقلو	اجاره کاری
شورجه	اجاره کاری
قویی	اجاره کاری
بورون	جمع‌آوری ضایعات / اجاره کار
مسگر	راننده تاکسی / کارگر فصلی
اولی بیک	فرش بافی / مشاغل خدماتی
قمچقای	فرش بافی / کارگر ساده
خلیفه قشلاق	فرش بافی
توحیدلو	فرش بافی
قمشلو	فرش بافی
ینگی اباد	فرش بافی
قره ولی	فرش بافی
گوگر چینک	فرش بافی / مشاغل ساختمانی
حصارسفلی	فرش بافی تابلو فرش
حصارعلیا	فرش بافی تابلو فرش
سوله	فرش بافی و آرایشگری و جوشکاری
توتورقان	مشاغل خانگی
بقیه روستاها	کارگری ساده و غالباً فصلی / جمع‌آوری ضایعات

منبع: یافته‌های تحقیق

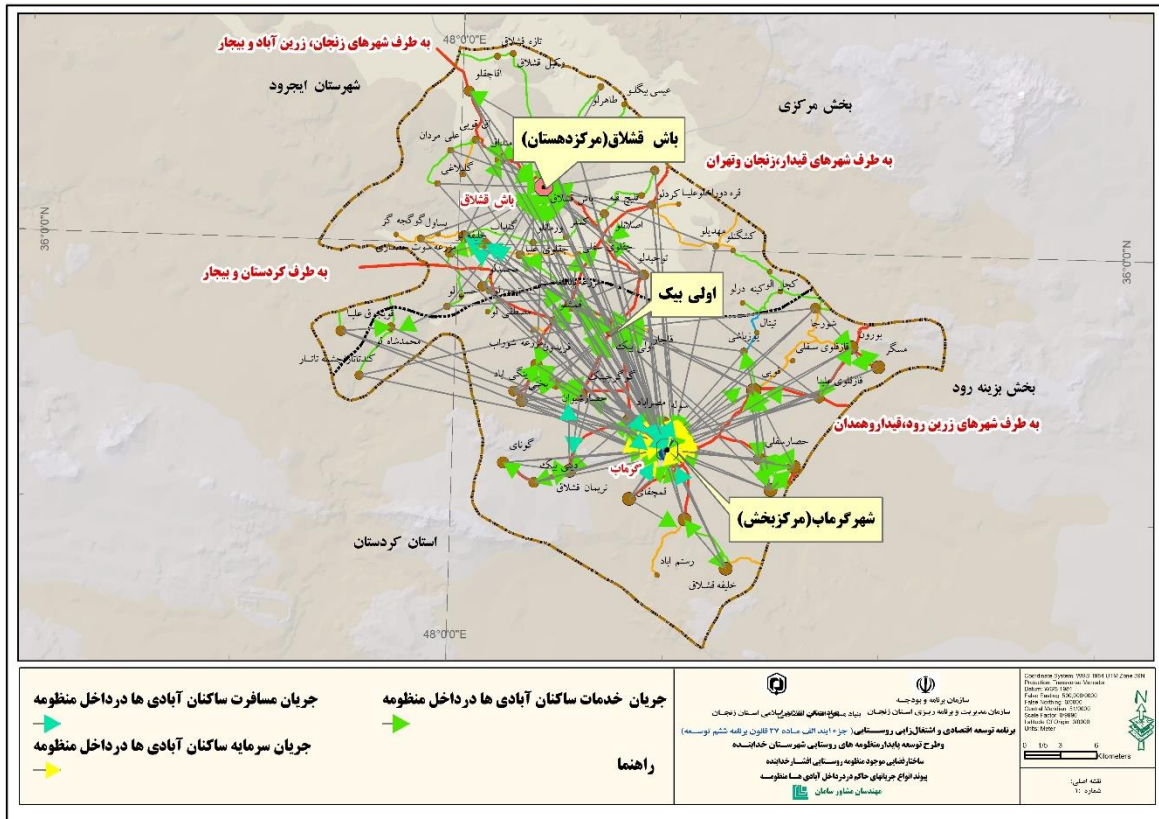
۴-۱- پیوندهای فضایی

در نقشه‌های ۵ و ۶ جریان محصول (تولید)، خدمات، افراد و سرمایه را در درون و برون منظومه افشار نمایش داده شده است. جریان محصول در منظومه علاوه بر محصولات زراعی (صرفاً گندم) و دامی که در تمامی روستاهای این منظومه وجود دارد، شامل جریان تولید فرش و تابلو فرش نیز در برخی روستاها در داخل منظومه افشار می‌شود. همان‌طور که از نمودار مشخص است. مرکزیت انواع جریان‌ها در درون منظومه با شهر گرماب است.

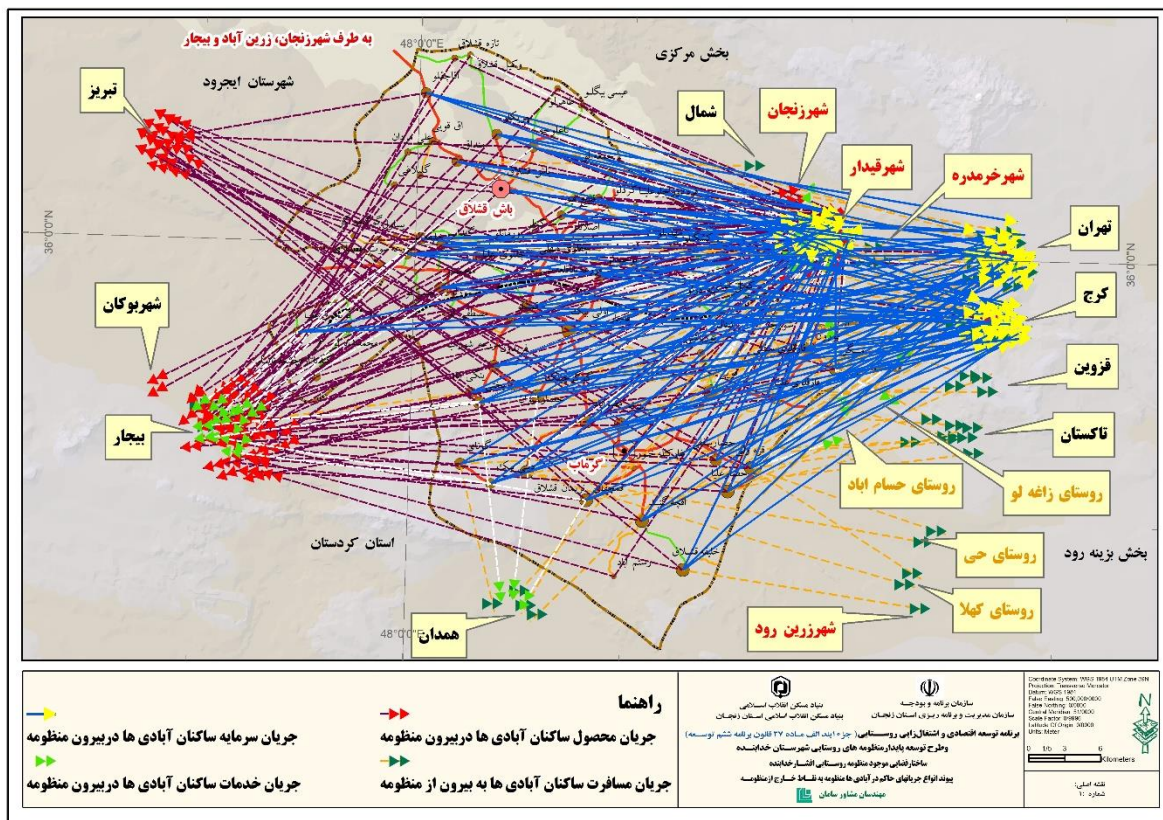
همان‌طور که از نقشه مشخص است، مرکزیت جریان محصول در درون منظومه با شهر قیدار است و مرکز منظومه یعنی شهر گرماب در فرایند تولید محصولات منظومه نقش زیادی را بازی نمی‌کند. نکته قابل توجه آن است که جریان محصول در منظومه افشار کاملاً به صورت برون منظومه‌ای بوده و تقریباً جریان محصولی مهمی در داخل خود منظومه افشار برقرار نیست. همان‌طور که از نمودار مشخص است، با توجه به اندازه گره‌ها، مرکزیت جریان محصول در منظومه افشار مربوط به دو گره قیدار و بیجار و در کنار آن‌ها تبریز می‌باشد.

در بیرون منظومه جریان‌های محصول (تولید)، خدمات، افراد و سرمایه به ترتیب با قیدار، بیجار، تهران، کرج، تبریز به عنوان مهم‌ترین مکان‌های تعامل و تبادل محصولات، دریافت خدمات، مراجعات شغلی افراد و جریان سرمایه منظومه نقش بازی می‌کنند.

شکل ۵: انواع جریان‌های درون منظومه‌ای در منظومه افشار



شکل ۶: انواع جریان‌های برون منظومه‌ای در منظومه افشار



۱-۵-۱- قابلیت‌ها و محدودیت‌های تأثیرگذار در توسعه منظومه روستایی افشار

۱-۵-۱-۱- قابلیت‌ها

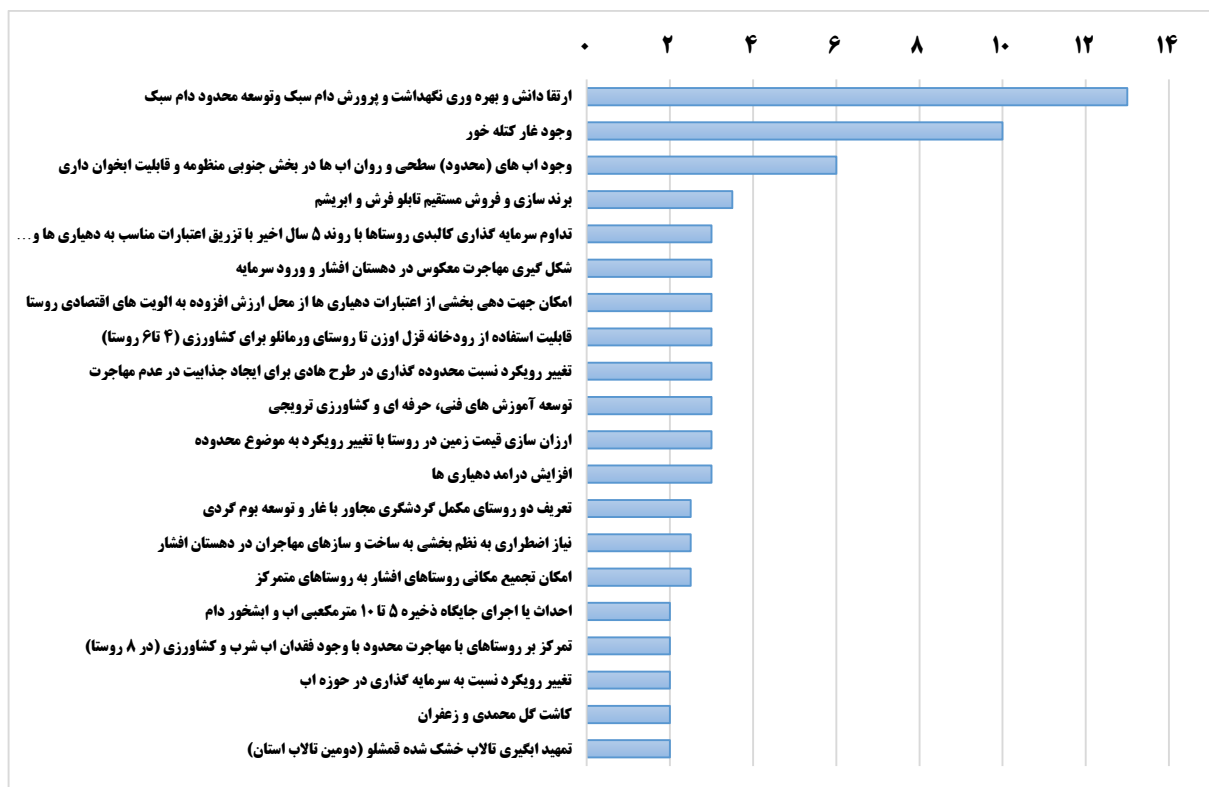
در جدول زیر ۲۵ قابلیت (متأثر از قوت‌ها و فرصت‌ها) در منظومه ارائه شده است. قابلیت‌های اثرگذار بر توسعه منظومه در ۶ دسته طبقه‌بندی شده‌اند. قابلیت‌های اثرگذار بر توسعه منظومه در ۶ دسته طبقه‌بندی شده‌اند.

جدول ۴: قابلیت‌های توسعه منظومه روستایی افشار

طبقه‌بندی	قابلیت	
اکولوژیک	وجود غار کتله خور	۱
	قابلیت استفاده از رودخانه قزل‌اوزن تا روستای ورمانلو برای کشاورزی (۴ تا ۶ روستا)	۲
	احیا و آبیگری تالاب خشک شده قمشلو (دومین تالاب استان) از طریق حق ابه تالوار	۳
	وجود آب‌های (محدود) سطحی و روان آب‌ها در بخش جنوبی منظومه و قابلیت آبخوان‌داری	۴
اجتماعی و فرهنگی	شکل‌گیری مهاجرت معکوس در دهستان افشار و ورود سرمایه	۵
	قابلیت توسعه آموزش‌های فنی، حرفه‌ای و کشاورزی ترویجی	۶
	وجود روستاهای با مهاجرت محدود با وجود فقدان آب شرب و کشاورزی (در ۸ روستا)	۷
	قابلیت تبدیل کارگران نیمه ماهر به ماهر در مشاغل ساختمانی با آموزش‌های تعریف شده	۸
	قابلیت استفاده از ظرفیت مشارکت مذهبی مناسب روستاها در توسعه روستا	۹
اقتصادی	قابلیت تسهیلات ایجاد نمایشگاه فروش محصولات صنایع‌دستی زرینه‌رود و افشار و ابتدای جاده غار کتله خور	۱۰
	قابلیت ارتقا دانش و بهره‌وری نگهداشت و پرورش دام سبک و توسعه محدود دام سبک	۱۱
	قابلیت تعریف دو روستای مکمل گردشگری مجاور با غار و توسعه بوم گردی	۱۲
	قابلیت توسعه کاشت گل محمدی و زعفران	۱۳
	قابلیت برند سازی و فروش مستقیم تابلو فرش و ابریشم	۱۴
کالبدی	قابلیت تداوم سرمایه‌گذاری کالبدی روستاها با روند ۵ سال اخیر با تزریق اعتبارات مناسب به دهیاری‌ها و اجرای طرح هادی	۱۵
	قابلیت تغییر رویکرد فوری نسبت به اصلاح محدوده گذاری در طرح هادی برای ایجاد مسکن و جذابیت در عدم مهاجرت	۱۶
	قابلیت احداث یا اجرای جایگاه ذخیره ۵ تا ۱۰ مترمکعبی آب و آبخور دام	۱۷
مدیریتی	قابلیت جهت‌دهی بخشی از اعتبارات دهیاری‌ها از محل ارزش‌افزوده به اولویت‌های اقتصادی روستا	۱۸
	قابلیت ارزان‌سازی قیمت زمین در روستا با تغییر رویکرد به موضوع محدوده	۱۹
	قابلیت افزایش درآمد دهیاری‌ها	۲۰
	قابلیت تعریف الگوی انگیزشی برای تعیین اعتبار دهیاری روستاها از محل مالیات بر ارزش‌افزوده	۲۱
	امکان‌پذیری تغییر رویکرد نسبت به سرمایه‌گذاری در حوزه آب	۲۲
سازمان فضایی	قابلیت اجباری شدن بیمه حوادث از محل اعتبارات دهیاری‌ها و مشارکت اهالی	۲۳
	نیاز اضطراری به نظم‌بخشی به ساخت‌وسازهای مهاجران در دهستان افشار	۲۴
	امکان تجمیع مکانی روستاهای افشار به روستاهای متمرکز	۲۵

شکل ۷، نشان می‌دهد قابلیت‌های اقتصادی و برخی ظرفیت‌های اکولوژیکی بیشترین اثر در ارتقا و توسعه منظومه را دارند و سایر عوامل به ترتیب با وزن‌های پایین اثرگذاری دارند. دامداری سبک اصلی‌ترین محور درآمدی منظومه است. ارتقای بهره‌وری آن تأثیری معنی‌داری در افزایش درآمد منظومه خواهد داشت. همه قابلیت‌ها توان اجرایی و یا توجیه‌پذیری بالفعل یکسان ندارند. با اینکه عوامل اقتصادی بیشترین وزن در توسعه قابلیت‌های منظومه را دارند؛ ولی برآورد می‌شود حداکثر حدود نصف آن‌ها قابلیت اجرایی و امکان‌پذیری را دارند.

شکل ۷: اولویت‌بندی ۲۰ قابلیت اصلی منظومه روستایی افشار



۱-۲-۳- مشاغل اولویت‌دار و خاص مهارتی دارای قابلیت برندسازی و یا تقویت

در منظومه افشار مشاغل خاص و مهارتی دارای قابلیت برندسازی و یا تقویت مهارت و بهره‌وری نیروی کار وجود دارند که در جدول زیر مشخص شده است.

جدول ۵: مشاغل خاص و مهارتی دارای قابلیت برندسازی و یا تقویت مهارت و بهره‌وری نیروی کار در منظومه

نام روستا	زمینه برند سازی قابلیت موجود روستا	برآورد میدانی اشتغال (نفر)	برند پیشنهادی	حوزه فروش یا خدمات
غالب روستاها بخش جنوبی منظومه به ویژه قازقلوی علیا، مصراباد، آقچه گنبد	مشاغل ساختمانی	۲۰۰		عمدتاً تهران، کرج و شمال
اکثریت روستاهای جنوب منظومه دهستان شیوانات	قالی ابریشم	۳۰۰		قم
عمدتاً آقاجقلو، شورجه و قویی	اجاره کار	۱۵۰		استانها و روستاهای مجاور
حصار سفلی و علیا و قره ولی	تابلو فرش	۱۰۰		قم
گورچینک، اولی بیک	فرش بافی خامه	۵۰		بازار زنجان و قیدار و قم

منبع: یافته‌های تحقیق

برای برندسازی و یا تقویت مهارت و بهره‌وری نیروی کار، برگزاری دوره‌های مهارت افزایی، ایجاد انجمن یا اتحادیه، معرفی و فروش نمایشگاهی، برند سازی صنایع دستی در سطح شهرستان از جمله اقدامات ممکن می‌تواند باشد.

۱-۵-۲- محدودیت‌ها

در جدول زیر ۴۱ محدودیت (متأثر از ضعف‌ها و تهدیدها) در منظومه ارائه شده است. محدودیت‌های اثرگذار بر توسعه منظومه در ۶ دسته طبقه‌بندی شده‌اند. همه محدودیت‌ها قابلیت کاهش یا تخفیف را ندارند. عوامل اکولوژیکی بیشترین وزن در ایجاد محدودیت در توسعه منظومه را دارند. جنبه‌های اقتصادی و کالبدی محدودیت‌های اثرگذار بعدی هستند.

جدول ۶: محدودیت‌های توسعه منظومه روستایی افشار

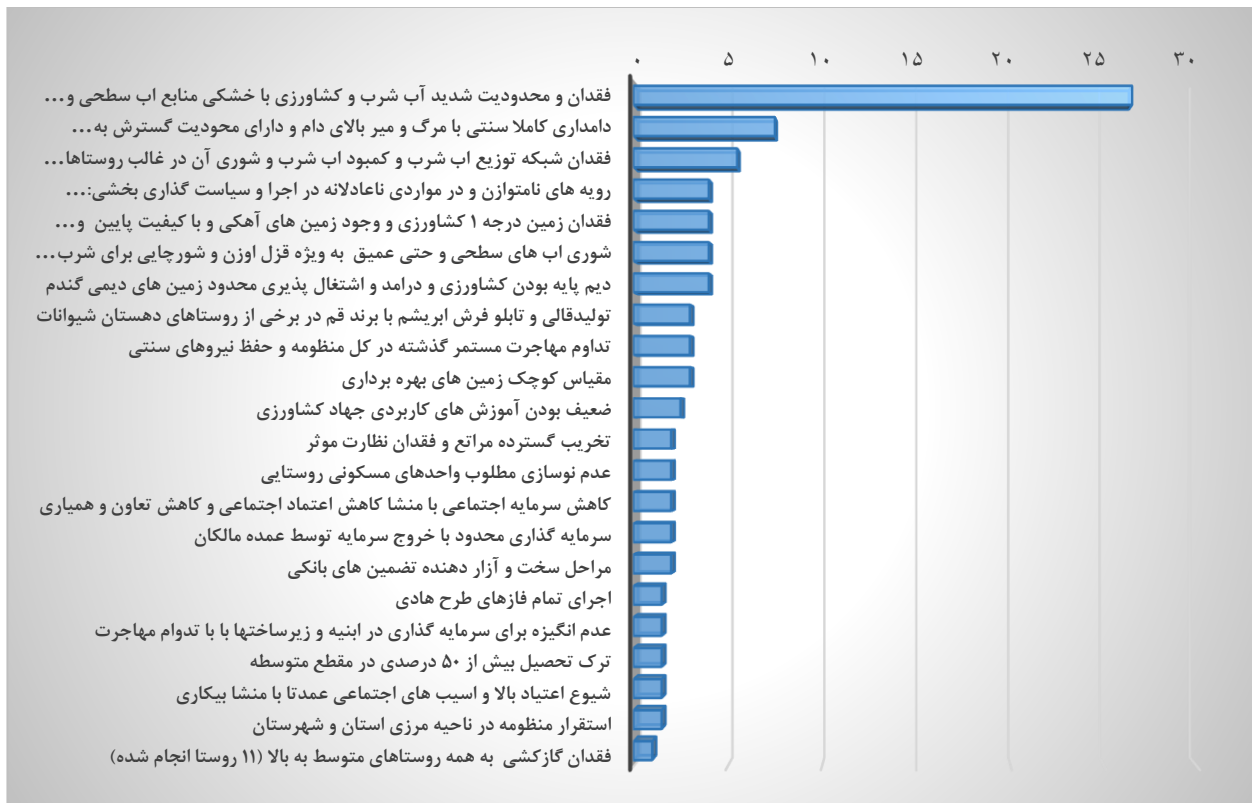
ردیف	طبقه‌بندی	محدودیت
۱	اکولوژیک	فقدان و محدودیت شدید منابع آب شرب (شوری، سنگینی زیاد و یا نیترات بالا) در اکثریت روستاهای منظومه
۲		تخریب گسترده مراتع و فقدان نظارت مؤثر
۳		فقدان و محدودیت شدید آب کشاورزی با خشکی منابع آب سطحی و فقدان آب در لایه‌های عمیق به ویژه در مناطق شمالی منظومه
۴		سیل خیزی در برخی از روستاهای جنوب منظومه
۵		فقدان زمین درجه ۱ کشاورزی و وجود زمین‌های آهکی و با کیفیت پایین و شیب‌دار (درجه ۲ و ۳)
۶		شوری آب‌های سطحی و حتی عمیق به ویژه قزل‌اوزن و شورچایی برای شرب و کشاورزی
۷	اجتماعی و فرهنگی	بالاترین نرخ مهاجرت بین منظومه‌های شهرستان و حفظ نیروهای سنتی
۸		دوری از عادت به کار سخت در دوره نوجوانی و فراموشی فرهنگ کار
۹		کاهش سرمایه اجتماعی با منشأ کاهش اعتماد اجتماعی و کاهش تعاون و همیاری

جدول ۶: محدودیت‌های توسعه منظومه روستایی افشار (دنباله)

محدودیت	طبقه‌بندی	ردیف
ترک تحصیل بیش از ۵۰ درصدی در مقطع متوسطه	اقتصادی	۱۰
کاهش کیفیت آموزش با کاهش جمعیت و فقدان معلم اختصاصی هر پایه		۱۱
اختلاف فرهنگی و درآمدی روستاییان با مهاجران فصلی از تهران در بخش افشار		۱۲
دامداری کاملاً سنتی با مرگ‌ومیر بالای دام و دارای محدودیت گسترش به دلیل محدودیت منابع آبی		۱۳
دستمزدی بودن تولید قالی و تابلو فرش ابریشم و تولید آن با برند قم در روستاهای دهستان شیوانات		۱۴
سرمایه‌گذاری محدود با خروج سرمایه توسط عمده مالکان		۱۵
اقتصاد تک‌محصولی مبتنی بر دام سبک در سطح منظومه		۱۶
دیم پایه بودن کشاورزی و درآمد و اشتغال پذیری محدود زمین‌های دیمی گندم		۱۷
مقیاس کوچک زمین‌های بهره‌برداری		۱۸
محدودیت زمین دیم در ایجاد اشتغال و درآمد (هر ۱۵ هکتار یک نفر اشتغال ناقص)	۱۹	
کمبود آب شرب و شوری آن، فقدان شبکه توزیع آب شرب و یا فرسودگی آن در غالب روستاها و اصلی‌ترین مسأله روستاها	کالبدی	۲۰
عدم نوسازی مطلوب واحدهای مسکونی روستایی		۲۱
عدم اجرای تمام فازهای طرح هادی		۲۲
عدم آنتن دهی تلفن همراه و تلویزیون و ضعف خدمات ICT		۲۳
فقدان گازکشی به همه روستاهای متوسط به بالا (۱۱ روستا انجام شده)		۲۴
محدودیت توسعه و حفظ جمعیت روستا به دلیل تکمیل شدن محدوده		۲۵
عدم انگیزه برای سرمایه‌گذاری در ابنیه و زیرساخت‌ها با تدوام مهاجرت		۲۶
فقدان راه آسفالت‌ه در بخشی از دهستان قشلاقات افشار		۲۷
کمبود امکانات ورزشی مانند باشگاه و سالن ورزشی		۲۸
خطر وقوع سیلاب	۲۹	
رویه‌های نامتوازن و در مواردی ناعادلانه در اجرا و سیاست‌گذاری بخشی	مدیریتی	۳۰
فقدان آموزش‌های ترویجی کشاورزی در حوزه دام و پایین بودن اثربخشی آموزش‌های موجود		۳۱
مراحل سخت و آزاردهنده تضمین‌های بانکی		۳۲
توان محدود منابع طبیعی در برخورد با کشت مراتع		۳۳
مسیر طولانی، زمان‌بر و هزینه‌بر صدور مجوزها		۳۴
فقدان توان شورا و دهیارها در مقابله با ساخت و سازهای خارج از محدوده در دهستان قشلاقات افشار		۳۵
مصرف آب شرب در بخش کشاورزی در تابستان و محدودیت آب شرب	۳۶	
ضعیف بودن پیوندهای درون منظومه‌ای به ویژه با شهر گرماب	سازمان فضایی	۳۷
تخلیه روستاهای بخش قشلاقات افشار و تبدیل روستاهای متوسط به کوچک و بسیار کوچک		۳۸
مهاجر فرستی زیاد منظومه		۳۹
ضعف زیرساخت‌ها کالبدی		۴۰
ضعف سلسله مراتبی جریان‌ها و پیوندها		۴۱

۲۲.....سند برنامه توسعه اقتصادی، اشتغالزائی و طرح توسعه پایدار منظومه های روستائی استان زنجان
 بر اساس جدول فوق، اطلاعات میدانی، اطلاعات ثبتی و جمع بندی مستندات وزن اولویت بندی محدودیت های
 توسعه در منظومه در نمودار زیر تلخیص شده است. محدودیت زیر بیش از ۸۰ درصد مشکلات منظومه را شامل
 می شوند.

شکل ۸: اولویت بندی ۲۲ محدودیت اصلی منظومه افشار



۱-۶- جمع بندی مسائل کلیدی بخش (مرتبط با توسعه اقتصادی، اشتغالزائی و منظومه)

منظومه افشار، از منظومه های ضعیف از نظر توان اکولوژیکی در استان می باشد. عدم وجود ظرفیت های کشاورزی نیمه اقتصادی به دلیل فقدان آب های کنترل شده عمیق یا نیمه عمیق، کیفیت نسبتاً پایین خاک، خشک شدن و شوری منابع آب های سطحی، مشکل شدید آب شرب و دوری از مرکز موجب شده است این منظومه توان اقتصادی و اجتماعی محدود داشته باشد. اقتصاد منظومه عمدتاً به دام سبک وابسته است و فعالیت های جانبی اقتصادی نظیر زراعت دیم، فرش و قالی و عرضه نیروی کار به بیرون روستا سایر منابع درآمدی روستاهای منظومه اند.

فهرست بندی مسائل کلیدی منظومه افشار:

- ۱- کاهش مستمر جمعیت در ۵ دهه گذشته و تخلیه جمعیت روستاها به ویژه در قشلاقات افشار با توجه توان محدود اکولوژیکی منظومه به دلیل فقدان آب‌های عمیق، شوری آب‌های موجود و خشکی روان آب‌ها
- ۲- فقدان و یا محدودیت زیاد منابع آب شرب (شوری، سنگینی زیاد و یا نیترات بالا) در غالب روستاهای منظومه و امیدواری به انتقال آب شرب از سد تالوار
- ۳- دامداری کاملاً سنتی با مرگ و میر بالای دام و دارای محدودیت گسترش به دلیل محدودیت منابع آبی و خاکی
- ۴- نیاز اضطراری به نظم‌بخشی به ساخت و سازهای مهاجران در دهستان افشار
- ۵- پیوندهای فضایی ضعیف درون منظومه‌ای و عدم محوریت شهر گرماب در جریان‌های تولید
- ۶- دستمزدی بودن قالی و تابلو فرش و تولید آن با برند قم
- ۷- لزوم اجرای پروژه‌های آبخوان‌داری و استخر ذخیره آب به ویژه در جنوب منظومه
- ۸- لزوم ایجاد شرایط برای مشارکت بخش خصوصی و تعاونی در سرمایه‌گذاری برای تجمیع آب با ارائه تسهیلات ارزان به ویژه برای چشمه‌های دائمی و قنات‌های پر آب

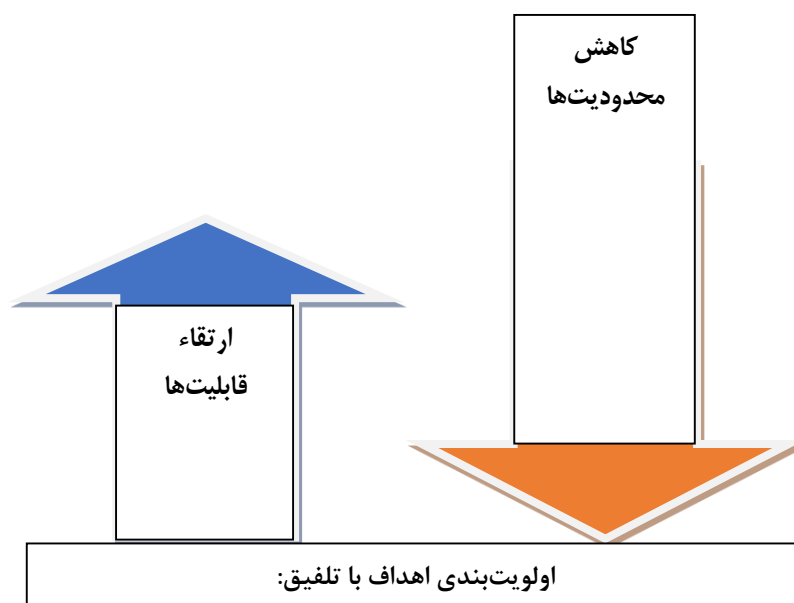
۹- تبیین وضعیت هدف (افق برنامه و طرح: ۱۴۰۵ پایان برنامه هفتم)

۹-۱ چشم‌انداز

منظومه افشار در افق ۱۴۰۵، منظومه ایست برخوردار از درآمد پایدار مبتنی بر ارتقای توانمندی‌های اقتصادی و با توان کنترل مهاجرت با تکیه بر حفظ و تقویت ظرفیت اکولوژیک منظومه، ارتقا و توانمندسازی فرهنگی و اجتماعی و آموزشی است.

۹-۲ اهداف کلی

با توجه به طبقه‌بندی اهمیت محدودیت‌ها و قابلیت‌ها در توسعه منظومه، راهبردهای عملیاتی و امکان‌پذیر در راستای کاهش محدودیت‌ها یا ارتقای قابلیت‌ها به عنوان اهداف کلی جهت‌گیری توسعه منظومه انتخاب شده است. البته در مواردی وجوه مشترک بین روش‌های کاهش تنگناها و فرایند ارتقا قابلیت‌ها ایجاد می‌شود که می‌تواند به عنوان یک اولویت مضاعف در نظر گرفته شود. این روش به صورت شماتیک در شکل زیر ارائه شده است. از آنجا که به دلایل نهادی، اعتباری، اجتماعی و سایر عوامل همه توانایی و قابلیت‌ها امکان بالفعل شدن ندارند، بررسی محدودیت‌ها و قابلیت‌ها مشخص می‌کند وزن محدودیت‌ها در رشد و توسعه منظومه بیشتر از وزن ارتقای قابلیت‌های آن است.



شکل ۹: مدل مفهومی جهت گیری توسعه منظومه

از تلفیق انتخاب محدودیت های با بالاترین امکان بالقوه کاهش پذیری و انتخاب قابلیت های قابل ارتقا با بالاترین امکان بالقوه ارتقا پذیری، راهبردهای زیر به عنوان اهداف کلی توسعه منظومه می باشد.

۱. ارتقا درآمد پایدار و توانمندی اقتصادی منظومه
۲. حفظ و تقویت توان اکولوژیک منظومه
۳. ارتقا و توانمندسازی فرهنگی اجتماعی و آموزشی
۴. ارتقا امکانات رفاهی و سکونت پذیری منظومه
۵. تقویت پیوندهای فضایی درون منظومه ای

۹-۳- راهبردها و سیاست ها اجرایی توسعه منظومه های روستائی

جدول زیر راهبردها، اقدامات سیاستی و اجرایی مستخرج از تلفیق تنگناها و قابلیت ها و نهاد متولی یا وابسته به اجرای راهبرد را نشان می دهد.

جدول ۷: بسته راهبردها، اقدامات سیاستی و اجرایی و نهادهای متولی

شماره	طبقه بندی راهبردها	اقدامات	به منظور کاهش محدودیت یا ارتقا قابلیت	نهادهای متولی
۱	اصلاح رویه های مدیریتی و ارتقا بهره وری مدیریت	جهت دهی بخشی از اعتبارات دهیاری ها از محل ارزش افزوده به زیرساخت های اقتصادی روستا به جای رویکرد کالبدی	افزایش بهره وری آب با احداث کانال، احیای قنات، احداث بندهای معیشتی مشترک، سرمایه گذاری برای تجمیع آب در ۳ تا ۵ روستا	سازمان مدیریت
۲		رفع محدودیت دسترسی به زمین ساخت منازل مسکونی برای جوان های متقاضی با اصلاح سریع طرح هادی به ویژه در ۱۱ روستای دارای مشکل حاد وفق جدول پیوست عمرانی	محدودیت توسعه فضای کالبدی روستا به یکی از عوامل مهاجرت تبدیل شده است.	بنیاد مسکن
۳		وضع عوارض بر برداشت منابع آب های عمیق - تعریف عوارض ۱۰ درصدی هزینه های گاز یا برق برای دهیاری ها - تعریف پروژه های مشارکتی با روستا با بخشی از منابع دهیاری	افزایش درآمد دهیاری ها	مجلس / نمایندگان
۴		تعریف الگوی انگیزشی برای تعیین اعتبار دهیاری روستاها از محل مالیات بر ارزش افزوده	ملاحظه شاخص هایی چون توفیق در کاهش مهاجرت، مشارکت جمعی و ... در تعیین ۲۰ درصد اعتبار روستاها بدون توجه به جمعیت روستا	سازمان مدیریت / بخش داری
۵		اجباری شدن بیمه حوادث از محل اعتبارات دهیاری ها و مشارکت اهالی	در برخی از روستاها اختیاری انجام شده است	بخش داری

منابع طبیعی	عدم ممانعت و پیگیری نهادهای متولی به ویژه منابع طبیعی از شخم زدن منابع طبیعی	الزام اداره منابع طبیعی به برخورد با تخریب مراتع وفق جدول پیوست عمرانی		۶
جهاد کشاورزی	ضعیف بودن آموزش‌های کاربردی جهاد کشاورزی	بازبینی سیاست ترویجی جهاد با تأکید بر اثربخشی آن برای بهره‌بردار نهایی و اولویت دادن به دام سبک در برنامه‌های ترویجی		۷
سازمان مدیریت	مسیر طولانی، زمان‌بر و هزینه‌بر صدور مجوزها	ایجاد پنجره واحد صدور مجوزهای روستایی		۸
سازمان مدیریت / بانکها	مراحل سخت و آزاردهنده تضمین‌های بانکی	تفاهم با بانک‌ها در جهت تسهیل اعطای تسهیلات به روستا		۹

جدول ۷: بسته راهبردها، اقدامات سیاستی و اجرایی و نهادهای متولی (دنباله)

شماره	طبقه‌بندی راهبردها	اقدامات	به منظور کاهش محدودیت یا ارتقا قابلیت	نهادهای متولی
۱	حفظ یا تقویت توان اکولوژیک منظومه	کنترل و تجمیع آب‌های سطحی و روان آب‌ها در بخش جنوبی منظومه با قابلیت آبخوان‌داری و استخر ذخیره PVC وفق جدول پیوست عمرانی	اجرای پروژه‌های آبخوان‌داری و استخر ذخیره به ویژه در جنوب منظومه به ویژه در بخش جنوبی غار کتله خور	منابع طبیعی و جهاد کشاورزی / ارگان‌های ارائه دهنده تسهیلات
۲		اصلاح و برگشت دادن رودخانه قزل اوزن به مسیر قبلی در روستای ورمانلو برای جلوگیری از برخورد با کوه نمک	قابلیت استفاده از رودخانه قزل اوزن تا روستای ورمانلو برای کشاورزی (۴ تا ۶ روستا)	
۳		تمهید آبیگری تالاب خشک شده قمشلو (دومین تالاب استان) ^۲	لایروبی مسیر رودخانه و برگشت دادن روان آب‌ها در مسیر اصلی گذشته جهت هدایت و احیای تالاب قمشلو	
۴		رعایت ضوابط کالبدی و پایداری منابع روستا در پذیرش مهاجران فصلی از طریق مداخله مؤثر بخشداری و سایر نهادهای مسئول	فقدان توان شورا و دهیارها در مقابله با ساخت و سازهای خارج از محدوده در دهستان قشلاقات افشار توسط مهاجرین فصلی	
۵		احداث بند، کانال و ایمن‌سازی به منظور کنترل سیل و سیلاب‌ها وفق جدول پیوست عمرانی	سیل‌خیزی روستاهای واقع در حاشیه رودخانه‌ها و بخش جنوبی منظومه	دهیارها/ بنیاد مسکن / مدیریت بحران
۱	ارتقا امکانات رفاهی و سکونت پذیری منظومه	سرمایه‌گذاری در خطوط انتقال و توزیع آب شرب از طریق تأمین آب شرب از سد تالوار	فقدان و یا محدودیت زیاد منابع آب شرب (شوری، سنگینی زیاد و یا نیترات بالا) در ۱۱ روستای منظومه	آب روستایی
۲		احداث یا اجرای جایگاه ذخیره ۵ تا ۱۰ مترمکعبی آب و آبشخور دام در مکان یا چشمه‌های مراتع	تخفیف محدودیت منابع آب برای احشام در مراتع در تابستان	منابع طبیعی
۳		تسهیل و تسریع در صدور سند منازل روستایی	مشکل اخذ سند برای خرید و فروش زمین	بنیاد مسکن
۴		تخصیص اعتبار برای نوسازی واحدهای مسکونی روستایی از طریق تسهیلات ارزان قیمت	نوسازی مطلوب واحدهای مسکونی روستایی	بنیاد مسکن و ارگان‌های ارائه دهنده تسهیلات
۵		گازکشی به روستاهای باقی مانده	توسعه امکانات کالبدی	اداره گاز
۶		تقویت شبکه‌های تلفن همراه و اینترنت	تقویت آنتن دهی تلفن همراه و تلویزیون	ارتباطات و اطلاعات
۷		توسعه امکانات ورزشی مانند زمین، باشگاه و سالن ورزشی وفق جدول پیوست عمرانی	تقویت امکانات ورزشی مانند باشگاه و سالن ورزشی وفق جدول پیوست عمرانی	اداره تربیت بدنی
۸		نیاز اضطراری به نظم‌بخشی به ساخت و سازهای مهاجران در دهستان افشار	اصلاح ساختار فضایی و کالبدی و کمک به پایداری اکولوژیک در دهستان افشار	

^۲ این تالاب دومین تالاب استان بوده که در صورت احیا علاوه بر مزایای فراوان زیست محیطی و کشاورزی، با توجه به مجاورت با غار کتله خور هم می‌تواند محل گردشگری باشد

جدول ۷: بسته راهبردها، اقدامات سیاستی و اجرایی و نهادهای متولی (دنباله)

شماره	طبقه‌بندی راهبردها	اقدامات	به منظور کاهش محدودیت یا ارتقا قابلیت	نهادهای متولی
۱	ارتقا درآمد پایدار و توانمندی اقتصادی منظومه	تسهیلات به واحدها و کارگاه‌های اشتغال‌زا وفق جدول پیوست عمرانی	طبق جدول پیوست طرح‌های اشتغال‌زایی و با تأکید بر جدول اولویت‌ها	
۲		تعریف دو روستای مکمل گردشگری مجاور با غار کتله خور و توسعه بوم گردی / روستاهای منتخب قمچقایی، خلیفه قشلاق و گونای	تکمیل زنجیره ارزش گردشگری با اجرای طرح‌های آبخیزداری، گلستان گل محمدی، باغچه باغ‌ها و عرق‌گیری فصلی	
۳		تسهیلات ایجاد نمایشگاه فروش محصولات صنایع دستی زرینه‌رود و افشار در ابتدای جاده غار کتله خور و روستاهای در مسیر گردشگری	عرضه مستقیم و به نام تابلو فرش، قالی، فرش، گلیم و مجسمه منطقه	
۴		تعریف و اجرای برنامه‌های عملیاتی ارتقا بازده و عملکرد دام سبک به عنوان اولویت محوری جهاد کشاورزی منظومه	دامداری کاملاً سنتی با مرگ و میر بالای دام و دارای محدودیت گسترش به دلیل محدودیت منابع آبی	جلب مشارکت مردم / جهاد کشاورزی
۵		سرمایه‌گذاری در استخرهای ذخیره آب وفق جدول پیوست عمرانی	ایجاد شرایط برای مشارکت بخش خصوصی و تعاونی در سرمایه‌گذاری برای تجمیع آب با ارائه تسهیلات ارزان به ویژه برای چشمه‌های دائمی و قنات‌های پر آب	ارگان‌های ارائه دهنده تسهیلات
۶		معرفی برند قالی و تابلو فرش جهت فروش مستقیم و انتقال شورای مزد به زنجان	دستمزدی بودن تولید قالی و تابلو فرش ابریشم و تولید آن با برند قم	صنایع دستی / ارگان‌های ارائه دهنده تسهیلات
۷		فهرست بندی عمده مالکان دهستان‌ها و ایجاد تعاونی‌های سرمایه‌گذاری عمده مالکان و ارائه طرح‌های سرمایه‌گذاری محلی با تسهیلات مناسب	سرمایه‌گذاری محدود با خروج سرمایه توسط عمده مالکان	بخش‌داری / فرمانداری / ارگان‌های ارائه دهنده تسهیلات
۱	ارتقا و توانمندسازی فرهنگی و اجتماعی و آموزشی	توسعه آموزش‌های فنی، حرفه‌ای و کشاورزی ترویجی وفق جدول پیوست آموزشی	طبق جدول پیوست	فنی حرفه‌ای / جهاد کشاورزی
۲		تبدیل کارگران نیمه ماهر به ماهر در مشاغل ساختمانی با آموزش‌های تعریف شده	با ارائه آموزش و گواهینامه	فنی حرفه‌ای
۳		تجمیع مدارس روستاهای مجاور با تأمین امکانات جایجایی دانش آموزان به منظور ایجاد صرفه مقیاس و افزایش کیفیت	کاهش کیفیت آموزش با کاهش جمعیت و فقدان معلم اختصاصی هر پایه و نیز مدارس راهنمایی در غالب روستاها	آموزش و پرورش
۱	تقویت پیوندهای فضایی درون منظومه‌ای	آسفالت نمودن راه قمچقایی - پیر تاج (بیجار)	به منظور تقویت ارتباطات درون منظومه‌ای با گرماب و انتقال جریان‌های گردشگری از غار علی‌صدر به کتله خور و کمک به خروج از بن‌بست گرماب	اداره راه

منبع: یافته‌های تحقیق

۴-۹- محورهای پیشران توسعه ای توسعه منظومه افشار

- ۱- تأمین آب شرب سالم و نسبتاً پایدار؛
- ۲- ارتقا بهره‌وری دامداری سبک به عنوان مهم‌ترین محور درآمدی منظومه؛
- ۳- برند سازی تابلو فرش به نام زرینه (به جای قم)؛
- ۴- آبخوان‌داری، بندهای معیشتی و ذخیره آب چشمه، قنات و رودخانه‌های فصلی در قالب استخرهای PVC؛
- ۵- فهرست‌بندی عمده مالکان دهستان‌ها و ایجاد تعاونی‌های سرمایه‌گذاری عمده مالکان و ارائه طرح‌های سرمایه‌گذاری محلی با تسهیلات مناسب؛
- ۶- نظم‌بخشی به ساخت و سازهای مهاجران در دهستان افشار با ملاحظه ورود سرمایه و توجه به محدودیت منابع آبی؛
- ۷- تسهیلات ایجاد نمایشگاه فروش محصولات صنایع دستی زرینه‌رود و افشار در ابتدای جاده غار کتله خور و روستاهای در مسیر گردشگری؛
- ۸- تعریف دو روستای مکمل گردشگری مجاور با غار کتله خور و توسعه بوم گردی / روستاهای منتخب قمچقای، خلیفه قشلاق و گونای؛
- ۹- اصلاح و برگشت دادن رودخانه قزل اوزن به مسیر قبلی در روستای ورمانلو برای جلوگیری از برخورد با کوه نمک؛
- ۱۰- آسفالت‌نمودن راه قمچقای - پیرتاج (بیجار)؛
- ۱۱- بازیابی سیاست ترویجی جهاد با تأکید بر اثربخشی آن برای بهره‌بردار نهایی و اولویت دادن به دام سبک در برنامه‌های ترویجی؛
- ۱۲- رفع محدودیت دسترسی به زمین ساخت منازل مسکونی برای جوان‌های متقاضی با اصلاح سریع طرح هادی.

۹-۵- طرح‌ها و پروژه‌های سرمایه‌گذاری

در جدول زیر طرح‌ها و پروژه‌های سرمایه‌گذاری مستخرج از جمع‌بندی نتایج مطالعه مشخص شده است.

جدول ۸: فهرست طرح‌های سرمایه‌گذاری برای تولید و اشتغال‌زائی

پیوست سند توسعه اقتصادی، اشتغال‌زائی و طرح توسعه پایدار منظومه‌های روستایی										
ردیف	عنوان طرح	اعتبار مورد نیاز میلیون ریال	میزان اشتغال نفر	محل اجرا نام روستا	کد شعاع عملکردی ۱	کد موضوعی طرح ۲	کد کار آفرین محوری ۳	الویت طرح در سطح بخش ۴	کد دستگاه اجرایی مرتبط ۵	توضیح
										۶ دارد
	۲	۳	۴	۵	۶	۷	۸	۹	۱۰	۱۱
۱	توسعه دام سبک اصلاح نژاد شده	۱۰۰		حصار شیوان	۱	۱		۲	۱	
				توتورقان						
				باش قشلاق						
				خلیفه لو						
				گونای						
				نریمان قشلاق						
				بختی						
				چریکلو						
				باغلوچه						
				شورجا						
				قمشلو						
				گنداب						
				توحیدلو						
۲	شیر پزی و مرکز جمع‌آوری شیر		۸	قویی	۱	۲		۲	۲	
				اولی بیگ						
۳	پرورش ماهی		۶	خلیفه لو	۱	۱		۲	۱	
				توتورقان						
۴	پرورش ماهی سازگار آب شور	۶		آقچه گنبد						
				سوله						
				قازقلوی علیا						
۵	توسعه فعالیت‌های زنبورداری	۱۲		قمچقای	۱	۱		۲	۱	
				حصار شیوان						
				شورجا						
				قازقلوی علیا						
				مصرا باد						
				گوگر چینک						

جدول ۸: فهرست طرح های سرمایه گذاری برای تولید و اشتغالزائی (دنباله)

پیوست سند توسعه اقتصادی، اشتغالزائی و طرح توسعه پایدار منظومه های روستائی											
ردیف	عنوان طرح	اعتبار مورد نیاز ریال	میزان اشتغال نفر	محل اجرا نام روستا	کد شعاع عملکردی ۱	کد موضوعی طرح ۲	کد کار آفرین محوری ۳	الویت طرح در سطح بخش ۴	کد دستگاه اجرائی مرتبط ۵	توضیح	
										دارد ۶	
۶	توسعه دستگاه جوجه کشی		۲	قویی	۱	۱		۲	۱		
۷	کاشت زعفران		۸	گوگر چینک	۱	۱		۲	۱		
				قمچقاي							
				آقچه گنبد							
				سایر روستاها							
۸	گلستان گل محمدی		۴	گونای	۱	۱		۲	۱		
				خلیفه قشلاق							
				قمچقاي							
				گوگر چینک							
۹	تخم گیری هندوانه و طالبی		۲	اقاچقلو	۱	۱		۱	۱		
۱۰	پرورش بلدرچین		۱	آقچه گنبد	۱	۱		۲	۱		
۱۱	کارگاه فراوری و تولید شیر انگور		۱	گوگر چینک	۱	۲		۱	۲		
۱۲	پرورش زالو		۱	سوله	۱	۲		۲	۲		
۱۳	احداث باغات پسته		۳	اقاچقلو	۱	۱		۲	۱		
۱۴	کارگاه های فرش و ابریشم بافی		۲۷	خلیفه قشلاق	۱	۳		۳	۳		
				اولی بیک							
				قمشلو							
				توحیدلو							
				گنداب							
				گونای							
				قازقلوی علیا							
				مصرآباد							
تاتارده											
۱۵	کارگاه های خیاطی		۵	قویی	۱	۲		۳	۲		
۱۶	ایجاد کارگاه تولید خیار شور، ترشیجات و رب		۳	توتورقان	۲	۲		۱	۲		

جدول ۸: فهرست طرح‌های سرمایه‌گذاری برای تولید و اشتغال‌زائی (دنباله)

پیوست سند توسعه اقتصادی، اشتغال‌زائی و طرح توسعه پایدار منظومه‌های روستایی										
ردیف	عنوان طرح	اعتبار مورد نیاز ریال	میزان اشتغال نفر	محل اجرا نام روستا	کد شعاع عملکردی ۱	کد موضوعی طرح ۲	کد کارآفرین محوری ۳	الویت طرح در سطح بخش ۴	کد دستگاه اجرایی مرتبط ۵	توضیح
										دارد ۶
۱۷	نمایشگاه عرضه مستقیم و فروش تابلو فرش در مجاورت جاده و محور گردشگری کارگاه فروش مستقیم تابلو فرش در مجاورت جاده و محور گردشگری محور تردد جاده		۳	حصار سفلی	۱	۴		۱	۴	
۱۸	معدن نمک		۴	قویی	۱	۲		۳	۲	
۱۹	بلوک زنی		۳	مصرآباد	۲	۲		۱	۲	
۲۰	ایجاد سردخانه		۵	توتورقان/ خلیفه لو گنداب	۳	۴		۱	۴	
۲۱	پرورش بوقلمون		۶	خلیفه لو	۲	۴		۱	۴	
				توتورقان						
				بورون						
۲۲	ایجاد خانه‌های بوم گردی		۵	خلیفه قشلاق	۳	۳		۳	۳	
				قمچقاي						
				اولی بیک						
				آقچه گنبد						
				گوگر چینک						
۲۳	استخر ذخیره پی وی سی بر روی چشمه‌ها یا قنات		۱۸	مسگر	۱	۱		۱	۱	
				گوگر چینک						
۲۴	ماسه شویی		۲	نریمان قشلاق	۲	۲		۲	۲	
				تاتارده						
				گونای						
				سوله						

منبع: یافته‌های تحقیق

توضیحات کدهای جدول شماره ۳ : فهرست طرح های سرمایه گذاری برای تولید و اشتغالزائی

- کد مقیاس / شعاع عملکردی : خرد/ روستا ۱ ، متوسط / دهستان ۲ ، کلان / بخش ۳ و فراکلان / شهرستان و بالاتر ۴
 - کد موضوعی طرح : کشاورزی (زراعی، باغی، دامی، نوغانداری، زنبورداری، صیادی، پرورش ماکیان و ...) ۱ ، صنعت (با اولویت صنایع تبدیلی) و معدن ۲ ، صنایع دسنی ۳ ، خدماتی (با تاکید بر اجرای طرح های سرمایه گذاری با رویکرد ارائه خدمات آموزش فنی و حرفه ای و عمومی مرتبط با روستا در قالب ایفای نقش تسهیلگری) ۴ ، گردشگری ۵ و سایر طرح ها (شامل محیطی-بوم شناختی ، کالبدی ، اجتماعی-فرهنگی و اقتصادی) ۶
 - کارآفرین محور : طرح دارای ایده مرتبط با کارآفرینی (قابل اجراء توسط افراد بومی و غیربومی، مرتبط با ظرفیتهای، مزیتها و محورهای تولید در روستا) ، بله ۱ و خیر ۲
 - الویت طرح در سطح بخش : طرح های سرمایه گذاری پیشنهادی مبتنی بر توان تولید، اشتغالزائی ، شعاع عملکردی و دارا بودن ایده های کارآفرینی اولویت بندی شوند. کدهای الویت بندی : الویت اول ۱ ، الویت دوم ۲ و الویت سوم ۳
 - کد دستگاه اجرائی مرتبط ۴ : سازمان جهاد کشاورزی ۱ ، سازمان صنعت، معدن و تجارت ۲ ، اداره کل میراث فرهنگی، صنایع دستی و گردشگری ۳ و سایر دستگاه های اجرائی ۴
- طرح توضیح دارد : بله ۱ و خیر ۲ (توضیحات طرح ها با درج شماره ردیف در پیوست جدول شماره ۲ درج می شود.

۹-۶- پروژه‌های عمرانی

در جدول زیر طرح‌ها و پروژه‌های عمرانی مستخرج از جمع‌بندی نتایج مطالعه مشخص شده است.

جدول ۹: فهرست پروژه‌های عمرانی

اولویت	فصل / برنامه	اعتبار (میلیون ریال)	موضوع پروژه	نام روستا	دستگاه متولی
			بازسازی مدرسه	توتورقان	آموزش و پرورش
			آموزش ویژه برای کنترل اعتیاد بالا در روستا	قره ولی	بهداشت
			آسفالت مسیر ورودی به روستا از کنار جاده اصلی به مسافت یک کیلومتر	خلیفه لو	راه
			آسفالت مسیر ورودی به روستا از کنار جاده اصلی به مسافت یک کیلومتر	گنداب	
			آسفالت راه	باغلوچه	
			اتصال راه آسفالته قمچقایی - پیرتاج (بیجار)	قمچقایی	
			گاز کشی	روستاهای باقی مانده	
			تأمین آب شرب سالم از مجتمع شهید بیگدلی	مصرا‌باد	آب روستایی
			تأمین آب شرب	بورون	
			تأمین آب شرب	اقاچقلو	
			تأمین آب شرب	آقچه گنبد	
			تأمین آب شرب	بختی	
			تأمین آب شرب	باغلوچه	
			تأمین آب شرب	مسگر	
			تأمین آب شرب	خلیفه لو	
			تأمین آب شرب	گنداب	
			بهداشتی کردن آب روستا	قویی	
			کنترل گذاری در خانه‌ها	گونای	
			تعمیر لوله‌کشی آب شرب از حسام آباد	قازقلوی علیا	
			حفر چاه عمیق برای تأمین آب شرب	قازقلوی علیا	
			حفر و انتقال آب چاه شرب	قمچقایی	
			حفر چاه و نصب کنترل با همکاری مردم و دولت برای جبران کمبود آب آشامیدنی و مدیریت آن	قمشلو	
			انتقال آب از قنات به منبع	قره ولی	
			حفر آب چاه شرب	گونای	
			تعمیر لوله‌کشی آب روستا	حصارشیوان	
			آب شیرین کن: اهالی در کنار کمک سپاه، دهیاری و بنیاد مسکن حاضر به مشارکت مالی می‌باشند	تاتارده	آب روستایی / دهیاری / بخش‌داری / سپاه
			آب شیرین کن	چریکلو	
			خرید دستگاه تصفیه آب شرب	حصارعلیا	
			خرید دستگاه تصفیه آب شرب	سوله	
			خرید دستگاه تصفیه آب شرب	آقچه گنبد	
			خرید آب شیرین کن کارتی	قره ولی	
			خرید آب شیرین کن کارتی	شورجا	

جدول ۹: فهرست پروژه های عمرانی (دنباله)

اولویت	فصل / برنامه	اعتبار (میلیون ریال)	موضوع پروژه	نام روستا	دستگاه متولی
			محدودیت شدید در حریم طرح هادی و ضرورت اصلاح فوری آن	اولی بیک	بنیاد مسکن
			محدودیت حریم روستا و عدم توجه به گسترش آتی روستا و عدم توجه به نظر مطلعین در طرح هادی	قمشلو	
			طرح هادی به شکل خیلی ضعیفی اجرا شده و برای روستا از نظر توسعه فیزیکی مشکل ایجاد کرده است.	توحیدلو	
			توسعه محدوده طرح هادی که عامل مهاجرت هم شده	خلیفه قشلاق	
			توسعه محدوده طرح هادی که عامل مهاجرت هم شده	بورون	
			توسعه محدوده طرح هادی	بختی	
			توسعه محدوده طرح هادی	قمچقاي	
			بازنگری طرح هادی روستا	قویی	
			بازنگری طرح هادی	قازقلوی علیا	
			اجرای طرح هادی خیلی ضعیف بوده و از نظر محدوده روستا نیاز به بازنگری دارد.	توتورقان	
			نیازمند طرح هادی	باغلوچه	
			صدور سند برای منازل	اقاچقلو	
			احیای قنات	حصار شیوان	
			احداث بند انحرافی	حصار علیا	
			ایجاد زیرساخت بهره برداری از آب رودخانه کنار روستا	سوله	
			ایجاد کانال آبیاری	تاتارده	
			تعمیر قنات	مسگر	
			قطره ای نمودن آب کشاورزی	حصار سفلی	
			احداث کانال برای سه چشمه تا مزارع	مسگر	
			ایجاد کانال انتقال آب ۱,۵ کیلومتر	خلیفه قشلاق	
			ایجاد کانال ۱,۵ کیلومتری انتقال آب	قمچقاي	
			تکمیل کانال نیمه کاره از رودخانه	حصار سفلی	
			ایجاد بند در مسیر سیلاب و رودخانه	خلیفه قشلاق	
			ایجاد بند خاکی با همکاری و مساعدت مالی کشاورزان	تاتارده	
			احیای قنات مشاع	قویی	
			تعمیر قنات	تاتارده	
			احداث کانال	حصار علیا	
			لایروبی دوباره قنات روستا برای پیدا کردن مسیر آب منحرف شده	شورجا	
			نصب پل فلزی در وسط روستا	گونای	دهیاری / بخشداری
			مبارزه با آفت موربانه های چوب خوار	آقچه گنبد	
			نظم بخشی به ساخت و سازهای مهاجران در دهستان افشار	چریکلو	

جدول ۹: فهرست پروژه‌های عمرانی (دنباله)

اولویت	فصل / برنامه	اعتبار (میلیون ریال)	موضوع پروژه	نام روستا	دستگاه متولی
			نظم بخشی به ساخت و سازهای مهاجران در دهستان افشار	باش قشلاق	دهیاری / بخشداری
			نظم بخشی به ساخت و سازهای مهاجران در دهستان افشار	باغلوچه	
			نظم بخشی به ساخت و سازهای مهاجران در دهستان افشار	اقاچقو	
			نظم بخشی به ساخت و سازهای مهاجران در دهستان افشار	منداق	
			نظم بخشی به ساخت و سازهای مهاجران در دهستان افشار	سایر روستاهای دهستان افشار	
			پیگیری بازگشایی مسیل‌های منحرف شده منتهی به تالاب	قمشلو	محیط زیست / منابع طبیعی
			تبلیغات تابلو فرش در جاده محور گردشگری برای برند سازی و فروش مستقیم	حصار سفلی	صنایع دستی / صمت
			آنتن دهی یا شبکه ضعیف تلفن همراه و اینترنت	غالب روستاها	فناوری اطلاعات و ارتباطات
		۵۰۰۰	آبخوان‌داری	گوگرچینک	منابع طبیعی
		۵۰۰۰	آبخوان‌داری	گونای	
		۵۰۰۰	ایجاد بند در مسیر سیلاب و رودخانه	قمچقای	
		۵۰۰۰	آبخوان‌داری بر روی رودخانه	خلیفه قشلاق	
		۵۰۰۰	آبخوان‌داری رودخانه فصلی برای تقویت چشمه آب شرب	بورون	
		۵۰۰۰	ایجاد بند بر روی چشمه جاری بین دو کوه	نریمان قشلاق	
		۵۰	آبخور گوسفندان	باغلوچه	
		۵۰	آبخور گوسفندان	چریکلو	
		۵۰	ایجاد آبخور برای احشام که در تابستان مجبورند یک کیلومتر دنبال آب بروند	قره ولی	

منبع: یافته‌های تحقیق

توضیحات کدهای جدول فهرست پروژه‌های عمرانی

- کد مقیاس / شعاع عملکردی : خرد/ روستا ۱ ، متوسط / دهستان ۲ ، کلان / بخش ۳ و فراکلان / شهرستان و بالاتر ۴
- الویت پروژه در سطح بخش : پروژه‌های عمرانی پیشنهادی مبتنی بر اثر بخشی در پشتیبانی از توسعه روستا/روستاها اولویت بندی شوند. کدهای الویت بندی : الویت اول ۱ ، الویت دوم ۲ و الویت سوم ۳

۷-۹ - فهرست دوره‌های آموزشی مورد نیاز روستاها

در جدول زیر فهرست دوره‌های آموزشی مورد نیاز روستاها مستخرج از جمع‌بندی نتایج مطالعه مشخص شده است.

جدول ۱۰: فهرست دوره‌های آموزشی مورد نیاز روستاها

نام روستا	آموزش ۱	آموزش ۲	آموزش ۳
توتورقان	اهالی اعلام کردند نیاز ندارند و سابقه خوبی از آن		
قویی	آموزش بهداشت دام و کاهش مرگ و میر آن	مشاغل خانگی	
گوگرچینک	فراوری انگور		
بورون	آموزش بهداشت دام و کاهش مرگ و میر آن		
قمچقای	بهداشت و اصلاح نژاد گوسفندان		
حصارشیوان	آموزش نحوه بهره‌برداری از آب موجود	دوره آموزشی بهای تمام شده محصول برای	
اولی بیک	کلاس‌های آموزش فنی و حرفه‌ای مهارتی		
حصارسفلی	آموزش بهداشت دام و کاهش مرگ و میر آن	طراحی نقشه تابلو فرش	
حصارعلیا	طراحی نقشه تابلو فرش		
خلیفه قشلاق	بهداشت و اصلاح نژاد گوسفندان		
سوله	پرورش ماهی	پرورش زالو	
اقاچقلو	کاشت پسته		
تاتارده	اصلاح نژاد و مبارزه با بیماری‌های دام	آموزش مهارت‌های فنی و حرفه‌ای مهارتی	
آقچه گنبد	اصلاح نژاد و مبارزه با بیماری‌های دام	سم‌پاشی گندم	پرورش بلدرچین
باش قشلاق			
خلیفه لو	الگوی بهینه کشت	آموزش بهداشت دام و کاهش مرگ و میر آن	
گونای	آموزش بهداشت دام و کاهش مرگ و میر آن		
نریمان	آموزش بهداشت دام و کاهش مرگ و میر آن		
بختی	بهداشت و اصلاح نژاد گوسفندان		
چریکلو			
قازقلوی علیا	آموزش بهداشت دام و کاهش مرگ و میر آن		
مصراباد	آموزش بهداشت دام و کاهش مرگ و میر آن	زنبورداری	آموزش مشاغل
باغلوچه	آموزش بهداشت دام و کاهش مرگ و میر آن		
شورجا	آموزش بهداشت دام و کاهش مرگ و میر آن		
قره ولی	آموزش بهداشت دام و کاهش مرگ و میر آن		
قمشلو	آموزش بهداشت دام و کاهش مرگ و میر آن		
گنداب	آشنایی با اصلاح نژاد دام	آموزش بهداشت دام و کاهش مرگ و میر آن	صنایع تبدیلی خانگی
مسگر	آموزش بهداشت دام و کاهش مرگ و میر آن		

