



بنیاد سکن انقلاب اسلامی
استان زنجان



جمهوری اسلامی ایران
سازمان برنامه و بودجه کشور
سازمان مدیریت و برنامه ریزی
استان زنجان

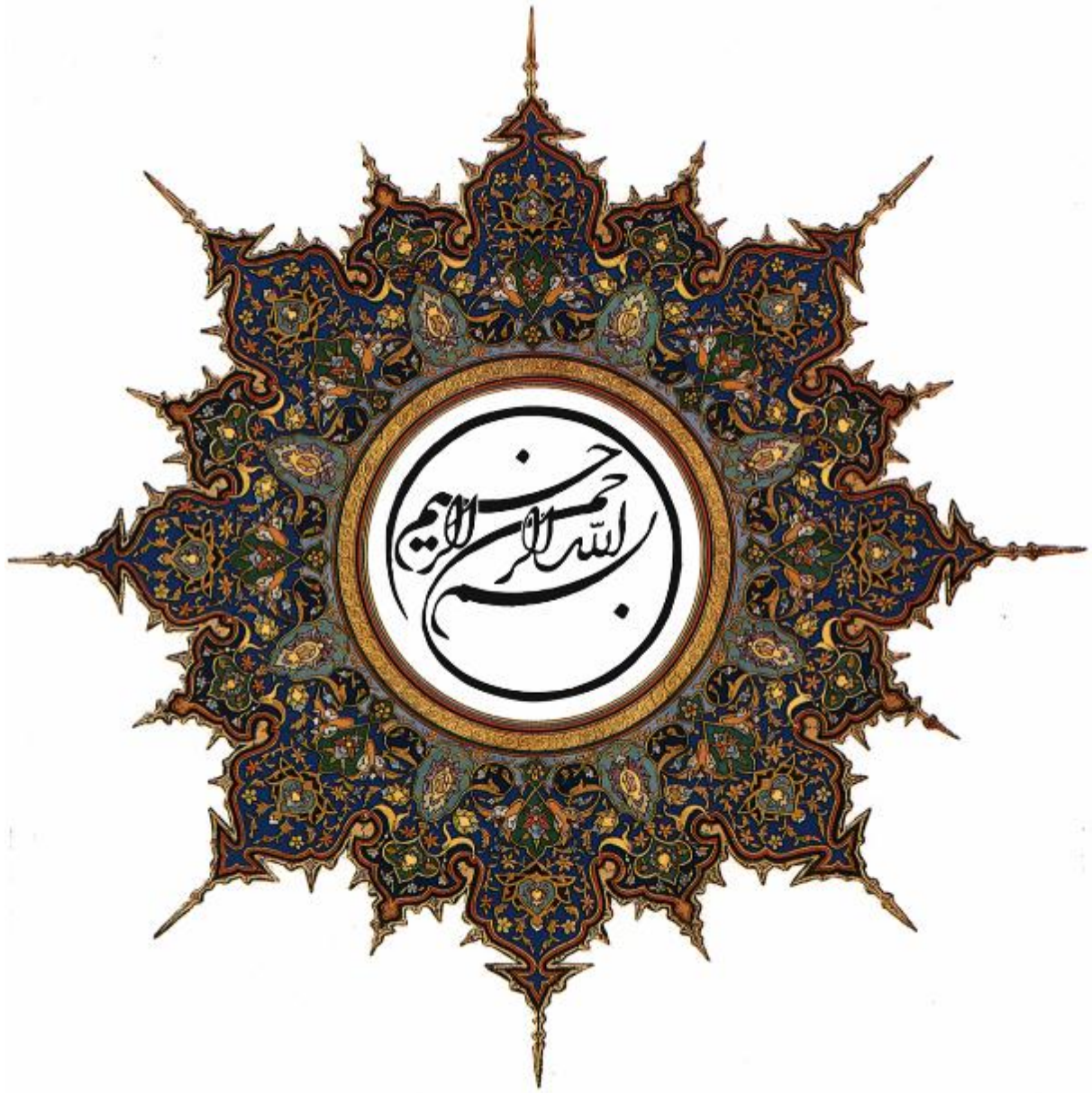
سند برنامه توسعه اقتصادی، اشتغالزایی و طرح توسعه پایدار منظومه های روستایی

استان زنجان

پیش نویس مقدماتی
(ویرایش اول)



شهرستان: زنجان
بخش: قره پشتلو





بنیادسکن انقلاب اسلامی
استان زنجان



جمهوری اسلامی ایران
سازمان برنامه و بودجه کشور
سازمان مدیریت و برنامه ریزی
استان زنجان

سند

برنامه توسعه اقتصادی، اشتغالزایی

و طرح توسعه پایدار منظومه های روستایی استان زنجان

شهرستان: زنجان

بخش: قره پشتلو

مشاور:

شرکت مهندسی مشاور یورت شهر سبلان

تیر ماه ۱۳۹۸

فهرست

صفحه

| | |
|--|----|
| پیشگفتار | ۱ |
| مقدمه و کلیات : | ۲ |
| ۱- تبیین و تحلیل وضعیت موجود | ۴ |
| ۱-۱- شاخص های وضعیت توسعه بخش | ۴ |
| ۱-۲- قابلیت ها | ۵ |
| ۱-۳- محدودیت ها و تنگناها | ۶ |
| ۱-۴- مسائل کلیدی بخش (مرتبط با توسعه اقتصادی، اشتغالزایی و طرح توسعه پایدار منظومه روستایی) | ۸ |
| ۱-۵- ساختار و سازمان فضائی موجود | ۱۰ |
| ۱-۶- جمع بندی | ۱۱ |
| ۲- تصویر کلان توسعه روستاهای بخش | ۱۲ |
| ۲-۱- اهداف کلی | ۱۲ |
| ۲-۲- اهداف خرد | ۱۲ |
| ۲-۳- جهت گیری های توسعه روستاهای بخش | ۱۲ |
| ۲-۴- راهبردها | ۱۳ |
| ۲-۵- سیاست ها : | ۱۴ |
| ۲-۶- تعیین الزمات تحقق اهداف و سیاست ها | ۱۶ |
| ۲-۷- ساختار و سازمان فضایی افق | ۱۷ |
| ۳- اقدامات، فعالیت ها، طرح ها و پروژه های توسعه بخش (پیوست سند) | ۱۹ |
| ۴- نظام اجرایی ، نظارت و بازرگری سند | ۱۹ |

| | |
|---|----|
| نقشه ۱: ساختار فضایی بخش قره پشتلو شهرستان زنجان..... | ۱۰ |
| نقشه ۲: سازمان فضایی بخش قره پشتلو شهرستان زنجان..... | ۱۰ |
| نقشه ۳: نقشه ساختار هدف..... | ۱۸ |
| نقشه ۴: سازمان فضایی هدف..... | ۱۸ |

سند برنامه توسعه اقتصادی، اشتغالزایی و طرح توسعه پایدار منظومه‌های روستایی استان زنجان

بخش قره پشتلو شهرستان زنجان

پیشگفتار

تاریخ بشریت در گذر از عصر کشاورزی به عصر صنعتی دچار تغییرات و تحولات بنیادین شد. تغییراتی که چهره جغرافیای جهان را از چشم‌انداز غالب روستایی- عشایری با تولیدات محدود کشاورزی- دامداری، به چشم‌انداز غالب شهری با تولیدات انبوه صنعتی تغییر داد. در این تحولات بنیادین و با شیوع مهاجرت عظیم از روستاها به شهرها عموماً از جمعیت روستاها کاسته شد و بر جمعیت شهرها افزوده شد.

تغییرات مکانی جمعیت از روستاها به شهرها موجب ایجاد تغییرات عمده فضایی در سطح کشور شد. نقش نقاط شهری در شبکه فضای ملی هر روز پررنگ‌تر و نقاط روستایی به صورت محوتر درآمد. این تغییرات در مقیاس ملی به عللی چند، صورت تاسف‌انگیزی به خود گرفت. اولین مساله انباشت عظیم سرمایه‌های ناشی از فروش نفت در شهرها و عدم صنعتی شدن شهرها به صورت واقعی بود. در واقع شهر به علت عدم تولید اشتغال در سطح انبوه، نیازی به مهاجرین گسترده روستایی نداشت ولی به علت تمرکز درآمدهای نفتی در شهرها، جاذبه شدیدی برای روستاییان به وجود آمد. همچنین ازدیاد جمعیت، ناشی از توسعه وضعیت بهداشتی و مهار بیماری‌های مسری، بر جمعیت شهرها و روستاها افزود. با افزایش جمعیت، عدم اشتغال و درآمد ناکافی، بسیاری از این روستائیان به شهرها که محل جذب درآمدهای نفتی و محل تمرکز صنایع بود، روی آوردند. حاشیه‌نشینی، مشاغل غیررسمی و گسترش پهنه‌های فقر شهری پاسخ اجتماعی- فضایی شهر به این تغییرات بود. پاسخ روستا به این تغییرات مکمل پاسخ شهر بود. عدم صنعتی شدن واقعی کشاورزی در هر سه بخش عمده زراعت، دامداری و باغداری باعث رها شدن منابع روستایی و بلااستفاده ماندن ثروت‌های طبیعی شد. از این رو روستاهای زیادی به خاطر مهاجرت‌های شدید از جمعیت خالی شدند و روستاها به محل زندگی پیرمردان و پیرزنان تبدیل شدند.

مطالب گفته شده باعث توجه بیشتر به مسئله روستا و نحوه اشتغالزایی و توسعه پایدار روستاها با هدف ایجاد اشتغال پایدار، بهبود معیشت در سطح خانوار و توانمندسازی افراد جامعه محلی را فراهم ساخت، و میزان مشارکت اهالی و روستاییان را بیشتر کرد چرا که بکارگیری رویکرد مشارکتی در امر توسعه و اجرای برنامه‌های توانمندسازی در سطح محلی از یک طرف روند اجرای طرحها را تسهیل می‌کند و مقبولیت اجتماعی را در پی خواهد داشت و از طرف دیگر منافع طرحها و برنامه به صورت مستقیم به جامعه محلی برمی‌گردد.

در تدوین سند برنامه اقتصادی و اشتغالزایی و طرح توسعه پایدار منظومه‌های روستایی تلاش شده که مسائل کلیدی هر بخش به صورت جدا بررسی و با توجه به نقاط قوت و ضعف هر بخش اهداف، سیاست‌ها و راهبردهای آن بخش مطرح و در نهایت پروژه‌هایی که توان اجرایی متناسب با روستا را دارند، پیشنهاد شود. اما بدیهی است که این سند تنها گزیده‌ای از مطالبی که در رابطه با برنامه توسعه اقتصادی و اشتغالزایی و طرح توسعه پایدار منظومه‌های روستایی است را در خود گنجانده و جای کار برای روستاهای هر بخش وجود دارد.

در چارچوب سند کوشیده شده تا مطالبی که احساس می‌شد لازم است در سند آورده شود، بیان شده است. بدین وسیله از سازمان برنامه و بودجه استان زنجان و بنیاد مسکن استان زنجان، و همکاری ارگان‌های مختلف و فرمانداری و بخشداری و مشاورین نظارت و دهیاری‌های روستاها کمال تشکر را می‌نماییم.

مقدمه و کلیات :

روستاها در استان زنجان همانند سایر روستاهای کشور متأثر از جریان وسیع تغییرات فناوری و ارتباطات، تحولات متفاوتی را در زمینه های اقتصادی، اجتماعی و فرهنگی را تجربه کرده اند. به گونه ای که، سرمایه گذاری های گسترده در زیرساختهای کالبدی روستاها، چهره و کالبد آنها را تغییر داده و سطح انتظارات جامعه روستایی را به جامعه شهری نزدیک و همسو کرده است. با وجود این اقدامات، ساختار تولید و اشتغال در روستا دستخوش تغییرات محدودتری بوده است.

رشد اقتصاد روستا بر دو محور رشد سرمایه گذاری و رشد بهره وری متکی است. البته رشد صرفاً بر مبنای سرمایه گذاری به سرعت مشمول قاعده بازده نزولی عوامل تولید شده و بازده سرمایه گذاری متاخرتر را کاهش می دهد. بنابراین رشد روستا به صرف انجام سرمایه گذاری جدید مقرون به صرفه نبوده و به سرعت متوقف می شود.

مطالعات اقتصادی نشان می دهد رشد بیش از ۵۰ درصد رشد اقتصادی به ویژه در روستاها وابسته به ارتقا و رشد بهره وری است. زمینه های سرمایه گذاری در روستاها را می توان از طریق قابلیت سنجی و تحلیل تنگناها و سایر ملاحظات نظیر بازار استخراج نمود و در قالب پروژه های اولویت دار، فرآیند رشد اقتصاد روستا و به تبع آن تحول در روستا را با سرمایه گذاری های جدید تسریع نمود.

سرمایه گذاری و سیاست گذاری برای ارتقای بهره وری عمومی در اقتصاد روستا به جای نگاه پروژه ای و تقریباً یک بعدی نیازمند رویکرد سیستماتیک و فرآیندی است. در یک دسته بندی کلی می توان عوامل کاهنده و یا متوقف کننده ارتقای بهره وری در روستاها را در قالب محور های زیر طبقه بندی کرد:

| ردیف | موانع عمومی ارتقای بهره وری | فرایند و تبعات |
|------|--|---|
| ۱ | شکاف معنی دار قیمتی تولید تا مصرف و قیمت های با تغییرات گسترده | فاصله معنی داری بین قیمت در مزرعه و قیمت مصرف کننده وجود دارد به نحوی که بخش زیادی از ارزش افزوده بخش کشاورزی را از روستاها خارج و نصیب واسطه ها می شود. این شکاف به کاهش درآمد و انگیزه های سرمایه گذاری روستاییان منتهی می شود. و به دلیلی ناکارآمدی سیاست های اصلاحی، فرایند تار عنکوبتی قیمت در بیشتر محصولات رخ می دهد |
| ۲ | مقیاس خرد فعالیت ها در بخش کشاورزی | متأثر از قانون تقسیم اراضی و قانون ارث و عدم شکل گیری سیاست گذاری صنعتی بزرگ مقیاس در چندین دهه گذشته مقیاس تولید کشاورزی در روستاها بسیار کوچک تر شده است. در چنین شرایطی به دلیل آنکه مبنای فعالیت ها صرفاً معیشتی بوده است، معمولاً اهداف اقتصادی مد نظر قرار نگرفته و بهای تمام شده محصولات نیز در دامنه اقتصادی ملحوظ نشده است. |
| ۳ | محدودیت و تقلیل منابع آبی | اب یکی از ارکان و نهاده های محوری اقتصاد روستا است. تغییرات اقلیم و محدودیت بارش در سه دهه گذشته، افزایش شدید تقاضای مصرف آب در بخش کشاورزی با گسترش اراضی زیر کشت آبی و حفر چاه های مجاز و غیرمجاز از دهه ۱۳۶۰ به این سو و از طرفی عدم انتشار و تعمیق فناوری های کاهش مصرف آب در بخش کشاورزی با فقدان بازار آب یکی از عوامل محوری ارتقاء بهره وری و درآمد روستا از محل فعالیت های کشاورزی است. با مصرف موجود آب در بخش کشاورزی می توان تولید را دو تا سه برابر افزایش داد. آب سطحی در منطقه در فصول بارش قابل توجه بوده که با مهار آن می توان در امور کشاورزی بهره کافی برد. عدم ارائه الگوی کشت و طرح های مکانیزاسیون کشاورزی از طرف دستگاههای دولتی بویژه جهاد کشاورزی متناسب با ظرفیت و استعداد مناطق باعث کاهش بهره وری کشت در این بخش گردیده است. |

| فرایند و تبعات | موانع عمومی ارتقای بهره وری | ردیف |
|---|---|------|
| دستگاه های اجرایی نظیر جهاد کشاورزی، آب منطقه‌ای، منابع طبیعی، آب فاضلاب روستایی و ... از جمله نهادهای اثر گذار در تحول و توسعه روستاها هستند. ناهماهنگی بین دستگاهی و ضعف سیاست گذاری متوازن موجب ناهمسویی سیاست گذاری ها در حوزه روستا شده است وجود قوانین و مقررات دست و پا گیر در زمینه اخذ مجوزهای لازم برای انواع فعالیتها در بخش | وجود دستگاه ها و متولیان سیاستگذاری ناهمسو در روستا | ۴ |
| در اقتصاد بیان می شود که تخصص منجر به ایجاد ارزش افزوده بیشتری می‌شود. پایین بودن سطح سواد و تخصص کشاورزان و سن بالای کشاورزان و درآمد کم آنان در کنار پارادایم ذهنی مقاوم و سخت آنها به تغییر رفتاری و کشت خود در برابر مهارت و دانش نیروی کار جوان منجر به شکاف ساختاری و رفتاری بین این دو دسته شده است؛ در این میان به دلیل آنکه مالک و تملک زمین ها نیز از آن سنتی گراهای دیرینه می‌باشد، دسته دوم یا مجبور به تسامح با سنت گراها می‌باشند یا با مخالفت و سرکوب خود، مجبور به مهاجرت می شوند که با این شرایط باعث کاهش نیروی کار ماهر، کارآفرین و سرمایه‌های انسانی و حفظ بافت جمعیتی سنت گرا و اغلب غیر ماهر و با بهره‌وری پایین می‌گردد. در آمریکا فقط ۳ درصد جمعیت، کشاورز و روستا نشین هستند که ضمن تأمین نیاز داخلی، صادرات هم می کنند اما در ایران با وجود ۳۳ درصد اشتغال در بخش کشاورزی عموماً در کشاورزی سنتی و معیشتی به سر می برد. روستاییان با توجه به شیوه فکری و عدم دانش و مهارت و بالتبع ترس از تغییر، به ندرت دست به تغییر الگوی سنتی و کاشت محصولات جایگزین و پر بازده همانند گل‌های زینتی، دارویی، زعفران و سایر محصولات کشتی دیگر می‌پردازند. | نسبت بالای ساختار جمعیتی روستاییان سنت گرا به نیروی انسانی ماهر و تخصص گرا | ۵ |
| از آنجا که منابع آب، خاک، چراگاه ها و مراتع جزء منابع نسل فعلی و آینده می باشد می باید عدالت بین نسلی به گونه ای باشد که نسل حاضر ضمن بهره برداری بهینه از منابع، حقوق نسا آتی را نیز محفوظ بدارد متأسفانه فقدان سیاست گذاری اصولی و مدیریت و نظارت بر منابع خدادادی، آسیب‌های جدی به این منابع دارای آستانه های تجدید ناپذیری زده که انتظار می رود با ادامه این روند آینده نه چندان دور با بحران منابع مواجه خواهیم شد. | عدم مدیریت و نظارت مستمر و برقراری عدالت بین نسلی در بهره برداری از منابع طبیعی | ۶ |
| با وجود سرمایه گذاری های سنگینی که در حوزه های زیرساختی و رفاهی روستاها انجام شده؛ با وجود میانگین درآمد روستاها افزایش متناسبی نداشته است. در چند دهه گذشته نگاه غالب به حوزه دخالت دولت در روستا تامین نیازهای رفاهی و زیرساختی بوده است و توانمندسازی و ظرفیت سازی اقتصادی آنها مورد تاکید نبوده است. | توجه غالب به خدمات رفاهی و زیر ساختی بجای سرمایه گذاری اقتصادی در روستا | ۷ |
| در روستاهای ایران بر خلاف سایر کشورهای پیشرفته و در حال توسعه، کارگاههای کوچک مقیاس بسیار کم و به ندرت وجود دارد. علت این امر عدم آموزش، عدم دانش، تخصص و آگاهی کافی روستاییان و گذار از دامداری و کشاورزی سنتی به مدرن و از سوی عدم حمایت، پشتیبانی و ترغیب آنها از نظر مالی و علمی از سوی مسئولین ذی ربط می باشد. | عدم وجود کارگاه های کوچک مقیاس | ۸ |
| متاثر از عوامل پیش گفته نهادی، نظام تولید در روستا ها سنتی و کمتر متاثر از تحولات فناورانه بوده است. در برخی بخش ها به عنوان مثال در حوزه دام سبک، شیوه پرورش و بازده آن تفاوت معنی داری با چندین دهه و قرن گذشته ندارد | تله نهادی کشاورزی و تولید سنتی | ۹ |

از آنجا که کشاورزی محور اصلی اقتصاد روستا است و تحول در آن نیز از ارکان تحولات اقتصادی و اجتماعی در روستاها محسوب می شود، بخش مهمی از تحول اقتصادی به تحول بهره وری در بخش کشاورزی وابسته است.

براساس نتایج حاصل از بررسی موانع عمومی ارتقای بهره وری، می توان گفت که کاهش و تعدیل آثار این عوامل نیازمند زمان و تغییرات معنی دار در حوزه سیاست گذاری، اختصاص منابع مالی، اصلاح بازارها، تغییر ساختار آموزش، بینش فکری، دانش و کیفیت مداخلات در روستا و بخش کشاورزی است. مبنی بر اهداف، رویکردها، دستاوردها و آثار مورد انتظار از تدوین برنامه توسعه اقتصادی، اشتغالزایی و طرح توسعه پایدار منظومه های روستایی، چکیده گزارش بخش قره پشتهلو شهرستان زنجان به شرح سرخط های زیر ارائه می شود.

۱- تبیین و تحلیل وضعیت موجود

۱-۱- شاخص های وضعیت توسعه بخش

جدول شماره ۱: متغیرها و شاخص های بیان وضعیت موجود

| ردیف | عنوان متغیر / شاخص | مقدار | واحد | سال | سهم / مقدار | |
|------|--|---------|---------|-----------|---------------------|---------|
| | | | | | متغیر / شاخص (درصد) | شهرستان |
| ۱ | جمعیت ^۱ | ۱۵۰۹۶۹ | نفر | ۱۳۹۵ | ۳/۰۶ | ۱/۵ |
| ۲ | نرخ رشد جمعیت روستایی | -۲/۳۶ | درصد | ۱۳۸۵-۱۳۹۵ | - | - |
| ۳ | آموزشی (تعداد مدرسه) ^۲ | ۴۸ | تعداد | ۱۳۹۵-۹۶ | ۱۵/۲ | ۳/۴ |
| ۴ | دوره های برگزار شده فنی و حرفه ای (امور باغی و زراعی، امور بازرگانی، تالسیسات، برق، صنایع خودرو و چرم و صنایع دستی، فن اوری اطلاعات، ماشین الات کشاورزی، هنرهای تزیینی) ^۳ | ۱۲۷ | دوره | ۱۳۹۵-۹۶ | ۵۹/۶۲ | ۱۳/۸۳ |
| ۵ | مساحت اراضی زراعی ^۴ | ۲۰۹۷۵ | هکتار | ۱۳۹۷ | ۱۳ | ۳/۴ |
| ۶ | مساحت اراضی باغ و قلمستان ^۴ | ۸۷۴ | هکتار | ۱۳۹۷ | ۱۱/۵۲ | ۲/۷ |
| | تعداد دام سنگین ^۴ | ۵۸۳۳۲ | راس | ۱۳۹۷ | | |
| ۷ | میزان تولید شیر دام سنگین ^۴ | ۶۲۱۰ | تن | ۱۳۹۷ | - | - |
| ۸ | میزان تولید گوشت دام سنگین ^۴ | ۱۴۱۰ | تن | ۱۳۹۷ | - | - |
| | تعداد دام سبک ^۴ | ۳۴۹۶۸۵ | تعداد | ۱۳۹۷ | | |
| | تولید گوشت سفید ^۴ | ۵۹۲۳۰۶ | تن | ۱۳۹۷ | | |
| | تخم مرغ خوراکی ^۴ | ۱۶۸۱۱۲۵ | تعداد | ۱۳۹۷ | | |
| ۹ | میزان تولید عسل ^۴ | ۴۴۴۰۷ | کیلوگرم | ۱۳۹۷ | - | - |

| | | | | | | | |
|------|------|------|-------------|--------|--------------------------------------|---------|----|
| ۳/۴ | ۱۴/۲ | ۱۳۹۷ | تعداد آبادی | ۱۶ | روستاهای دارای گاز ^۷ | روستاها | ۱۰ |
| ۵/۷ | ۲۰ | ۱۳۹۷ | تعداد آبادی | ۵۲ | روستاهای دارای برق | | ۱۱ |
| ۴/۷ | ۱۶/۸ | ۱۳۹۷ | تعداد آبادی | ۱۹ | پوشش خانه‌های بهداشت ^۶ | | ۱۲ |
| ۴/۵۴ | ۲۰ | ۱۳۹۷ | تعداد | ۴ | مرکز خدمات جامع سلامت ^۶ | | ۱۳ |
| ۴/۲ | ۱۷/۳ | ۱۳۹۷ | تعداد آبادی | ۲۹ | روستاهای دارای طرح هادی ^۸ | | ۱۴ |
| ۶/۹۷ | ۳۷/۵ | ۱۳۹۷ | تعداد آبادی | ۲ | روستاهای هدف گردشگری ^۵ | | ۱۵ |
| ۲/۴ | ۱۳/۸ | ۱۳۹۶ | مترمکعب | ۸۷۶۹۸۱ | حجم تولید آب یکساله ^{۱۰} | | ۱۶ |
| - | - | ۱۳۹۷ | تعداد | ۴۷ | تعداد معادن ^{۱۱} | | |
| ۴/۵ | ۳/۲ | ۱۳۹۵ | کیلومتر | ۱۶۷,۲ | راه اصلی درجه ۱ و ۲ ^۹ | | ۱۷ |
| ۳/۲ | ۱۱/۴ | ۱۳۹۵ | کیلومتر | ۳۲,۶ | جاده فرعی ۱ | | ۱۸ |
| ۱۲/۲ | ۳۴/۶ | ۱۳۹۵ | کیلومتر | ۲۱۰,۱ | جاده فرعی ۲ | ۱۹ | |

۱- سرشماری عمومی نفوس و مسکن ۱۳۹۵

۲- استعلام آموزش و پرورش ۱۳۹۷

۳- استعلام فنی و حرفه ای ۱۳۹۷

۴- استعلام جهاد کشاورزی ۱۳۹۷

۵- استعلام میراث فرهنگی و گردشگری ۱۳۹۷

۶- استعلام علوم پزشکی ۱۳۹۷

۷- استعلام گاز منطقه ای ۱۳۹۷

۸- استعلام بنیاد مسکن ۱۳۹۷

۹- مستخرج از نقشه های راه و شهرسازی ۱۳۹۵

۱۰- استعلام آب و فاضلاب منطقه ای ۱۳۹۷

۱۱- استعلام صنعت و معدن ۱۳۹۷

<http://abepi.ir>

۱-۲- قابلیت ها

اقتصادی

- تولید محصولات صنایع دستی مرغوب به ویژه فرش بافی ابریشمی
- دامداری قوی به ویژه در دام سبک مرغوبیت
- رونق صنعت صنایع دستی از جمله گلیم بافی، چارق دوزی، چاقوسازی
- بخش قره پستلو به عنوان قطب تولید عدس کشور
- وجود گیاهان دارویی متنوع (گل گاو زبان، بومادران، بولاغ اوتی، بوروخ، یارپیز و ...) قابلیت فرآوری این گیاهان
- وجود ۵۲۰۰ کندوی زنبور عسل با میزان تولید ۴۴۴۰۷ کیلوگرم عسل (مطابق با استعلام جهاد کشاورزی، ۱۳۹۷)
- دسترسی به بازارهای قدرتمند شهرهایی چون زنجان، تهران و قم
- ضعف صنایع تبدیلی و ظرفیت های نگهداری
- وجود منابع غنی معادن به خصوص معادن گرانیت، فلدسپات، سنگ لاشه و خاک صنعتی
- ایجاد بازارچه صنایع دستی و محصولات روستایی

اجتماعی

- اتحاد و انسجام در سطح بخش
- بالا بودن سطح مشارکت و همکاری در امور مربوط به روستا

۳. برگزاری دوره های آموزشی فنی و حرفه ای در سطح بخش
۴. مشارکت و همکاری اهالی در امور مربوط به روستا
۵. روابط حسنه میان ساکنان روستاها و غنای آداب و رسوم جمعی نظیر برگزاری با شکوه مراسم مذهبی در مناسبت های و عزاداری های عاشورا و تاسوعای حسینی
۶. روابط مسالمت آمیز میان طوایف موجود در روستاها

زیست محیطی (آب و خاک)

۱. دارا بودن مراتع خوب در سطح بخش
۲. واقع شدن منابع غنی آب سطحی و زیر زمینی به واسطه در جریان داشتن رودخانه قزل اوزن و رودخانه های فرعی مانند سارمساقلو، ارمغانخانه و سهرین
۳. منطقه حفاظت شده سرخ آباد و منطقه شکار ممنوع فیله خاصه که تنوع زیستی، جانوری و گیاهی بالایی دارند.

۴. تنوع پوشش گیاهی بالا بخصوص در زمینه گیاهان دارویی

کالبدی-فضایی

۱. استقرار فرودگاه استان زنجان در این بخش
۲. اجرای طرح هادی در بیشتر روستا
۳. عبور خطوط انتقال برق به صورت خط ۶۰ و ۲۳۰ کیلوولت در قسمت جنوبی دهستان سهرین

گردشگری

۱. وجود ۴۳ اثر تاریخی ثبت شده در بخش قره پشتهلو شهرستان زنجان
۲. برخورداری از جاذبه های گردشگری تاریخی، طبیعی و مذهبی
۳. وجود ییلاقات خوش آب و هوا
۴. واقع شدن دشت آهوان سهرین
۵. وجود آبگرم و نلق
۶. عبور محور گردشگری درجه سه و درجه ممتاز
۷. وجود ۲ روستای هدف گردشگری (ماری و ونلق)

۱-۳- محدودیت ها و تنگناها

اقتصادی

۱. ضعف حمایت و بیمه بافندگان فرش ابریشمی
۲. ضعف در تبلیغ و برند سازی و عدم نمایشگاه فرش ابریشمی باعث گردیده است که این فرش با نام و برند استان های دیگر به فروش برسد.
۳. خرید فرش توسط تاجران قمی و عاید شدن سهم سود اندک به بافندگان فرش
۴. مناسب نبودن فضای کارگاه فرش
۵. ضعف در بازاریابی، تبلیغ و برندسازی صنایع دستی
۶. غالب بودن روش سنتی دامداری بر روش صنعتی
۷. عدم سرمایه گذاری های لازم در امر شناسایی و فراوری مواد معدنی

۸. عدم وجود سیستم های نوین خرید ، فرش و تبلیغاتی همچون سایت های (خرید فروش باسلام ،کتدیله، کالا روستا) جهت خرید محصولات کشاورزی و خرید محصولات توسط دلال ها و واسطه ها
۹. خرد و کوچک بودن قطعات اراضی زراعی
۱۰. عدم ارائه الگوی کشت از طرف دستگاههای دولتی بویژه جهاد کشاورزی متناسب ظرفیت و استعداد مناطق باعث کاهش بهره وری کشت در این بخش گردیده است
۱۱. ضعف توسعه مکانیزاسیون
۱۲. وجود قوانین و مقررات دست و پا گیر در زمینه اخذ مجوزهای لازم برای انواع فعالیت ها

اجتماعی

۱. کاهش جمعیت بخش قره پشتهلو از ۱۹۱۱۸ نفر در سال ۱۳۴۵ به ۱۳۸۰۷ نفر در سال ۱۳۹۵
۲. ضعف حمایت از تشکیل گروه های مشارکتی
۳. عدم ادامه تحصیلات در مقاطع بالاتر به دلیل مشکلاتی از قبیل (کمبود بودجه خانواده، نبود مدارس دوره متوسطه دوم در برخی روستاها و در نتیجه در برخی از روستاها ممانعت دختران برای ادامه تحصیل در شهر ایجاد می شود)
۴. ضعف حمایت از مشاغل خانگی و بانوان توانمند روستایی بخش
۵. کمبود مشارکت زنان در امور مربوط به روستا
۶. کمبود مراکز لازم جهت پر کردن اوقاف فراغات نوجوان و جوانان

زیست محیطی (آب و خاک)

۱. ضعف توسعه روش های آبیاری نوین و فشار بر منابع آب
۲. قرار گیری در پهنه های سیلابی و زمین لغزش
۳. در زمین های مرغوب آب کافی پایدار وجود ندارد
۴. کمبود اراضی مستعد کشت به علت کوهستانی بودن منطقه و شیب زیاد اراضی
۵. ضعف مهار آب سطحی به هنگام فصول بارش
۶. چرای بیش از حد مراتع
۷. ضعف آگاهی و نبود دانش های نوین بهره داری از منابع آب و خاک
۸. نیاز به مرمت و ترمیم انهار عمومی و استخرهای خاکی که در حال تخریب می باشند.

کالبدی فضایی

۱. مشکل آب شرب در اکثر روستاها
۲. بهره برداری از آب شرب برای احشام و آبیاری باغچه ها
۳. ساخته و ساز بودن ضابطه، غیر مجاز و غیر مقاوم
۴. عدم دسترسی به گاز لوله کشی در بیشتر روستاها
۵. عدم اعتدال فضایی در توزیع خدمات در سطح بخش
۶. کمبود امکانات خدماتی و رفاهی در بخش
۷. ضعف شبکه ارتباطی بین منطقه ای
۸. ضعف آنتن دهی اینترنت و موبایل

گردشگری

۱. کمبود تاسیسات گردشگری در بخش قره پشتلو
 ۲. کمبود امکانات رفاهی در کنار جاذبه‌های گردشگری
 ۳. نبود کمپینگ اقامتی موقت و دائم مناسب در کنار آثار فرهنگی، مذهبی
 ۴. مشکلات مربوط به اعطای تسهیلات بانکی به سرمایه‌گذاران بخش گردشگری
- ۱-۴- مسائل کلیدی بخش (مرتبط با توسعه اقتصادی، اشتغالزائی و طرح توسعه پایدار منظومه روستایی)

بر اساس نتایج بررسی و وضعیت حوزه‌های مختلف توسعه در بخش قره پشتلو شهرستان زنجان با هدف توسعه پایدار منطقه ای، تحول در حوزه رویکرد، اقدام و نتایج فرآیند توسعه می‌بایست در مسایل زیر صورت پذیرد

اقتصادی (کشاورزی، دامداری، صنعت)

۱. ضعف در زمینه توسعه کارگاه‌های مدرن فرش بافی ابریشمی
۲. ضعف بازاریابی، برندسازی و تبلیغ محصولات عمده بخش
۳. احداث کارگاه تولید کنسانتره علوفه دامی
۴. توسعه مجتمع‌های گلخانه‌ای (ایجاد شهرک صنعتی کشت گلخانه‌ای)
۵. تامین تسهیلات لازم برای توسعه واحدهای و کارگاه‌های صنایع لبنی و گوشتی
۶. غالب بودن روش سنتی دامپروری بر صنعتی
۷. ضعف وجود کارگاهها و فرآوری مواد معدنی
۸. مشکلات مربوط اعطای تسهیلات بانکی به سرمایه‌گذاران
۹. ضعف تکمیل زنجیره ارزش محصولات کشاورزی به صورت قدرتمند و کسب حجم پایین از ارزش نهایی محصولات توسط کشاورزان
۱۰. خرید محصولات کشاورزی توسط دلال‌ها و بنکدران و عاید شدن سود کم به کشاورزان

اجتماعی

۱. خروج سرمایه‌های انسانی و مالی از بخش
۲. بیکاری جوانان تحصیلکرده
۳. ضعف فعالیت‌های فرهنگی، هنری و ورزشی
۴. در اکثر روستاها به دلیل نبود دبیرستان و مشکل تردد در زمستان به شهر زنجان برخی از دانش‌آموزان بویژه دختران از ادامه تحصیل باز مانده‌اند.
۵. استاندارد سازی منابع آموزشی
۶. کمبود تشکل‌های مردمی و مشارکتی زنان

زیست محیطی (آب و خاک)

۱. ضعف عملیات آبخیزداری و دیواره‌های محافظتی برای جلوگیری از بروز جریان‌های سیلابی ویرانگر و رسوب‌زدایی و پیامدهای بعد از آن
۲. چرای مفرط دام

۳. استقرار فرودگاه زنجان در مجاورت دشت آهوان سهرین و غرش ناشی از نشست و برخاست هواپیماها سبب کوچ اجباری بسیاری از آهوان این دشت در سال‌های گذشته شده است.
۴. غالب بودن شیوه سنتی آبیاری زمین‌های کشاورزی و هدر رفت آب
۵. احداث سد خاکی و ذخیره سازی آب‌های سطحی در روستاهای حائز شرایط

کالبدی - فضایی

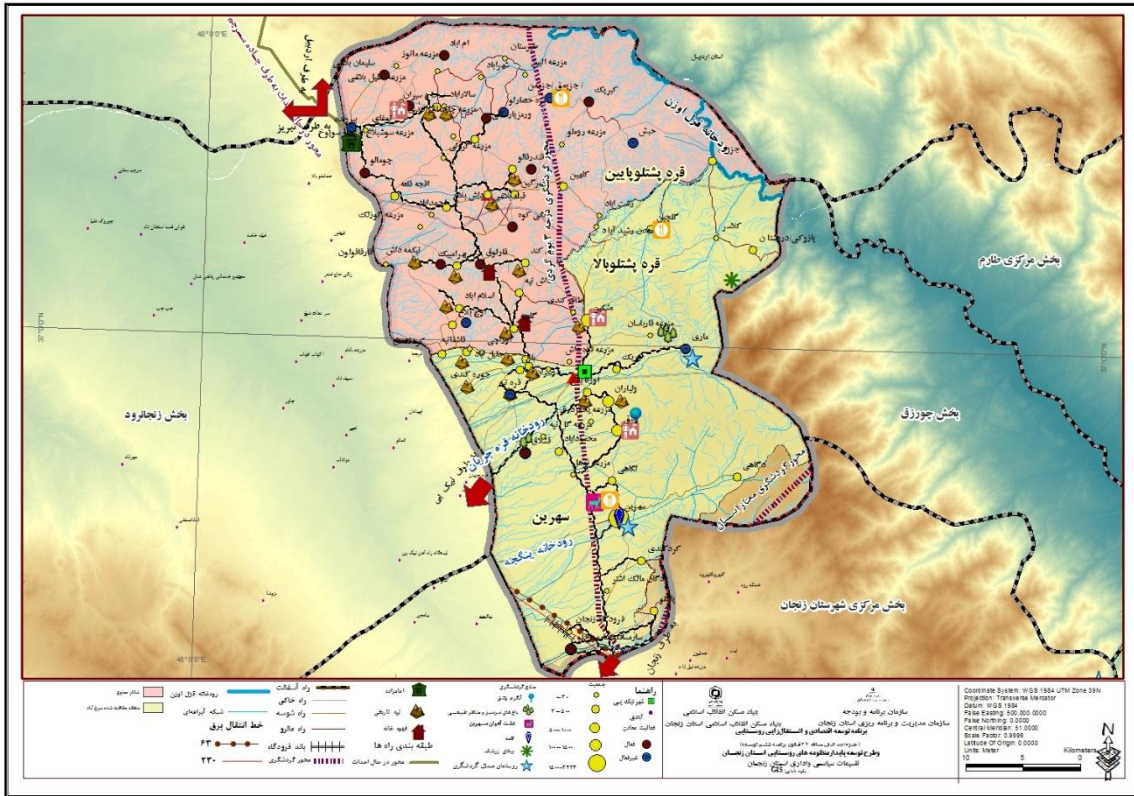
۱. ضعف تخصیص بودجه و نا تمام ماندن پروژه‌های در حال اجرا از جمله محور ارتباطی بیرونده، سرچم به اردبیل (محور اتصال زنجان، ارمغانخانه با استان اذربایجان شرقی و اردبیل)
۲. کم عرض بودن و حادثه خیز بودن مسیرهای ارتباطی
۳. پایین بودن سطح مقاوم سازی مساکن در برخی از روستاها
۴. عدم اعتدال فضایی در توزیع خدمات
۵. فرسودگی شبکه تاسیسات انتقال آب در بیشتر روستاها
۶. کمبود آب شرب (که در پرسشنامه‌های محلی در اکثر روستا‌های بخش، مشکل آب از لحاظ کمی و کیفی به یک معضل در این بخش تبدیل شده است).
۷. نبود روشنایی کافی معابر هم در داخل روستا هم در مسیرهای ارتباطی بین روستاها
۸. ضعف زیرساخت‌های اقتصادی در سطح بخش
۹. ساخت و ساز در داخل محوطه زمین زراعی
۱۰. ضعف توسعه یافتگی بخش صنعت و معدن با توجه به ظرفیت‌ها و پتانسل‌های معدنی بخش

گردشگری

۱. ضعف ارائه آموزش‌های مشاغل خانگی و صنایع دستی
۲. ضعف ایجاد و توسعه کارگاه‌های صنایع دستی از قبیل فرش بافی که محور غالب اقتصادی بخش می باشد.
۳. ایجاد بازارچه‌های فروش صنایع دستی در سطح روستا با حداقل سرمایه
۴. کمبود زیرساخت‌های گردشگری
۵. ضعف سرمایه‌گذاری‌های لازم برای بهره‌گیری مطلوب از جاذبه‌های گردشگری
۶. توجه به توریسم دهکده‌ای و توریسم مرتعی با توجه به وجود آبگرم و نئق و روستاهای ییلاقی

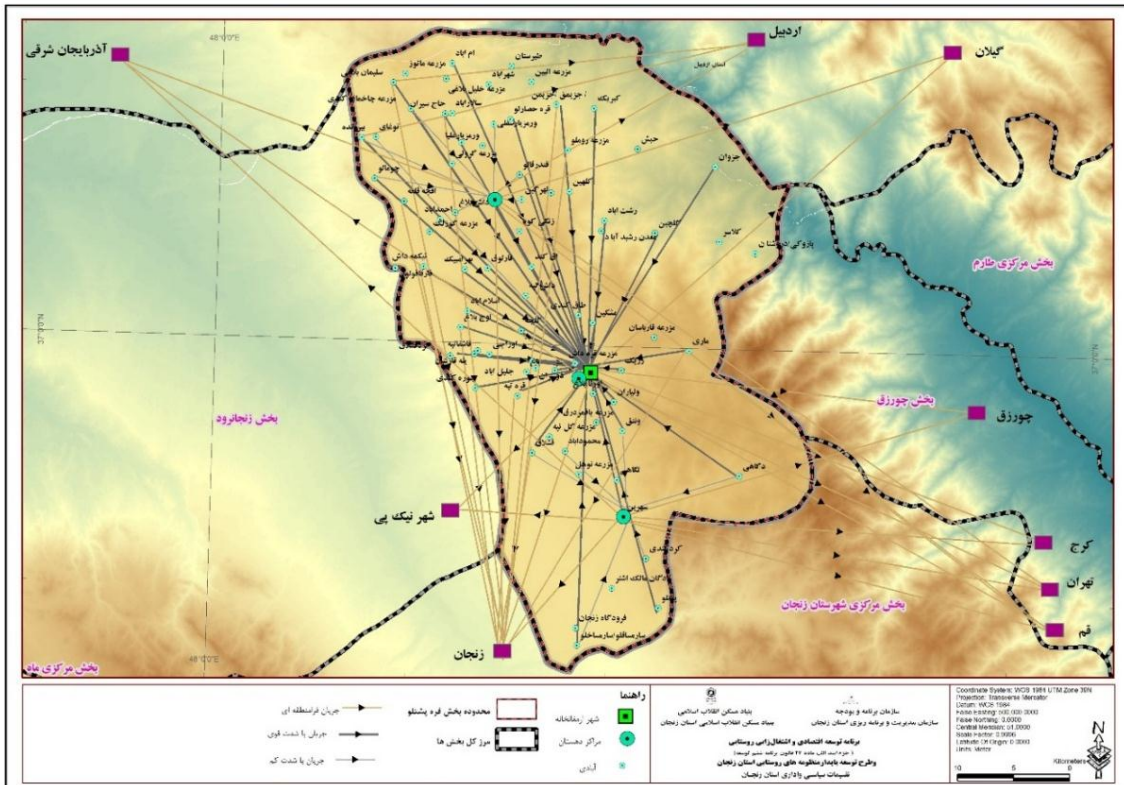
۵-۱- ساختار و سازمان فضائی موجود

نقشه ۱: ساختار فضایی بخش قره پشتلو شهرستان زنگان



ماخذ: مشاور، ۱۳۹۸

نقشه ۲: سازمان فضایی بخش قره پشتلو شهرستان زنگان



ماخذ: مشاور، ۱۳۹۸

۱-۶- جمع بندی

در سند برنامه توسعه اقتصادی، اشتغالزایی و طرح توسعه پایدار بخش قره پستلو به برتری مهم ترین قابلیت ها، تنگناها و مسائل کلیدی موجود در بخش و ارائه راهکارهای مربوطه پرداخته شده است. در بخش قره پستلو مهم ترین پتانسیل و عملکرد غالب بخش، در وهله نخست قالی بافی بویژه فرش ابریشمی و در وهله های دیگر دامداری، زراعت، گردشگری و منابع غنی مواد معدنی می باشد.

بخش قره پستلو متشکل از سه دهستان به ترتیب دهستان قره پستلو پایین، دهستان قره پستلو بالا و دهستان سهرین است که از مناطق محروم شهرستان زنجان محسوب می شود. این بخش از شمال و شمال شرقی به استان های اردبیل و آذربایجان شرقی، از شرق به شهرستان طارم از جنوب شرقی و جنوب به دهستان بناب، از جنوب غربی به دهستان زنجانرود بالا و از غرب به بخش زنجانرود محدود می گردد.

در این بخش اغلب سکونتگاه ها به صورت خطی حول محور ارتباطی با جهت جنوبی- شمالی (محور زنجان- ارمغانخانه- حاجی سیران) استقرار یافته اند و برخی از سکونتگاه ها نیز به ویژه در بخش های شمالی و شمال شرقی به سبب وجود عوارض طبیعی پراکنده اند.

- وسعت و پراکندگی روستاها در سطح بخش را می توان متأثر از شرایط طبیعی دانست. به طوریکه در مناطق دارای شیب کم، خاک مناسب و آب کافی زمینه را برای ایجاد و تمرکز سکونتگاه ها را فراهم نموده است. بررسی ها نشان می دهد که مهمترین عامل شکل گیری سکونتگاه ها در این بخش عوامل محیطی و به تبع آن عوامل اقتصادی بوده است.

- شهر ارمغانخانه مرکز بخش که به دلیل دارا بودن نقش اداری - سیاسی و پوشش خدماتی مناسب و استقرار بر جاده ارتباطی دارای جمعیت قابل ملاحظه با نرخ رشد مثبت می باشد.

- پرجمعیت ترین نقطه سکونتگاهی بخش قره پستلو، روستای سهرین در دهستان سهرین می باشد و شهر ارمغانخانه با ۱۴۹۱ نفر در دهستان قره پستلو بالا واقع شده است.

- مهم ترین ویژگی بخش قره پستلو این است که این بخش در شمال استان زنجان قرار گرفته و هم مرز با استان آذربایجان شرقی است. لذا بازار فروش محصولات کشاورزی این بخش، شهر زنجان از استان زنجان و شهر تبریز از استان آذربایجان شرقی و اردبیل است.

- ضعف امکانات زیربنایی شامل شبکه ارتباطی (آزادراه، راه آهن)، خط انتقال گاز، خطوط انتقال برق

- کمبود وجود زیرساخت های تولیدی و بازرگانی و مراکز خدمات پشتیبان

- بررسی سمت و جریان های ارتباطی، سرمایه، بار و کالا نشان می دهد که بیش از نیمی از محصولات زراعی، باغی و دامی به شهر زنجان در جریان است و برخی از این محصولات که به استان آذربایجان شرقی نزدیک هستند به شهر تبریز در جریان است. همچنین برخی نیز به شهر اردبیل، قم و تهران جریان دارد.

مهمترین مسائل توسعه بخش شامل: ضعف حمایت از سرمایه گذاران صنایع دستی بویژه فرش ابریشمی که توسط تاجران قم خریداری شده و سرمایه کلانی از بخش خارج می شود، ضعف سرمایه گذاری در بخش صنایع تبدیلی و تکمیلی در بخش دامی و زراعت (غلات و حبوبات)، ضعف سرمایه گذاری در فراوری مواد معدنی با توجه به پتانسیل بخش، ضعف حمایت و تخصیص اعتبارات بانکی به

سرمایه گذاران تولید قارچ شاه صدفی که حداقل برای ۵۰ نفر زمینه اشتغال را فراهم می‌آورد، کمبود زیرساخت‌های گردشگری با توجه به توان و قابلیت بخش

۲- تصویر کلان توسعه روستاهای بخش

۱-۱- اهداف کلی

۱. بهره برداری پایدار از منابع طبیعی با توجه به ظرفیت منطقه
۲. ارتقاء جایگاه اقتصادی منطقه با تکمیل زنجیره ارزش صنایع دستی (فرش ابریشمی)
۳. ارتقاء جایگاه اقتصادی منطقه با تکمیل زنجیره ارزش محصولات عمده دامی و زراعت (غلات و حبوبات)
۴. ارتقا کمی و کیفی تولیدات دامی
۵. توسعه صنعتی و معدنی بخش متناسب با ظرفیت و قابلیت‌های بخش و ارتقا نقش و جایگاه آن در اقتصاد با حفظ تعادل در محیط زیست
۶. بهره برداری مطلوب از آبهای سطحی با رعایت حقوق ذینفعان حوزه آبریز و تقویت منابع آب‌های زیرزمینی با اولویت آبخوان‌های بیلان منفی
۷. توسعه صنعت گردشگری پایدار بخش قره پستلو شهرستان زنجان
۸. توسعه کالبدی و ارتباطی در سطح منطقه و در ارتباط با درون و بیرون منطقه توانمندسازی همه جانبه اجتماعات روستایی و مشارکت مردم در توسعه منطقه

۲-۲- اهداف خرد

۱. مدیریت بهینه منابع طبیعی
۲. حفاظت از تنوع زیستی بخش قره پستلو شهرستان زنجان
۳. رشد و توسعه صنعت گردشگری پایدار
۴. توسعه بخش کشاورزی
۵. توسعه صنعت با رویکرد صنایع تبدیلی و تکمیلی
۶. افزایش منابع درآمدی پایدار روستائیان با تکیه بر ظرفیت منابع بخش
۷. ظرفیت سازی برای دسترسی به فرصت‌ها و صنایع جهت ارتقاء سطح زندگی اقشار آسیب‌پذیر روستایی (فقیران، زنان و جوانان)
۸. توسعه و گسترش مشارکت همه جانبه مردم و نهادهای محلی
۹. تعیین نقش پذیری سکونتگاه‌ها در سازمان فضایی بخش قره پستلو شهرستان زنجان
۱۰. انتظام فضایی شبکه‌ای بخش هماهنگ با بخشهای مجاور
۱۱. ارتقاء همه جانبه کیفیت زندگی بخش قره پستلو شهرستان زنجان

۲-۳- جهت گیری‌های توسعه روستاهای بخش

بخش گردشگری و بویژه صنایع دستی (فرش بافی ابریشمی) از جهت گیری مهم توسعه در این منطقه قلمداد می‌گردد. با توجه به اهمیت این منطقه از نظر معدن و ذخایر معدنی، از جمله اولویتهای توسعه این منطقه، توسعه فعالیت‌های معدنی و استقرار صنایع و واحدهای فراوری مواد معدنی است. با توجه به توان و قابلیت این بخش در توسعه امور دامی، دامپروری یکی دیگر از اولویتهای مهم توسعه در این بخش به شمار می‌رود.

مهمترین پیش نیازها برای دستیابی به توسعه پایدار روستایی عبارتند از :

- آموزش روستاییان در زمینه کار آفرینی و اشتغالزایی به ویژه صنایع دستی (قالی بافی ابریشمی، جاجیم، گلیم بافی)، در بخش کشاورزی (پرورش قارچ، زنبور عسل)
- ارتقا زیرساخت‌های اجتماعی-انسانی
- بالابردن سطح آگاهی، نوآوری در کاربرد نهاد های تولید و خدمات پشتیبان تولید
- ظرفیت سازی برای دسترسی به فرصت‌ها و صنایع جهت ارتقاء سطح زندگی اقشار آسیب‌پذیر روستایی (فقیران، زنان و جوانان)
- توسعه و گسترش مشارکت همه جانبه مردم و نهادهای محلی
- انتظام فضایی شبکه‌ای بخش هماهنگ با بخش‌های مجاور

۲-۴- راهبردها

اقتصادی

۱. توسعه محصولات باغی و زراعی
۲. بهبود روشهای تولید به منظور توسعه کمی و کیفی محصولات کشاورزی
۳. توسعه فعالیت‌های دامداری، پرورش طیور و آبی
۴. توسعه صنایع و کارگاه‌های تبدیلی بخش کشاورزی
۵. اشتغال پایدار روستائیان با تکیه بر بخش کشاورزی
۶. توسعه دام های اصلاح نژادشده
۷. توسعه فعالیت‌های صنایع دستی بویژه فرش‌بافی ابریشمی

اجتماعی

۱. تقویت فرایندهای توسعه مشارکتی و شبکه‌های نهادی برای انسجام بخشی به فعالیت‌های اجتماعی - اقتصادی جوانان-زنان-فقیران
۲. تقویت و گسترش برنامه‌های حمایتی و تأمین اجتماعی روستاییان
۳. تقویت و گسترش پوشش شبکه بهداشت و درمان روستاییان
۴. توسعه سطح دانش و مهارت روستاییان
۵. دخالت دادن مردم در فرایند تصمیم سازی و تصمیم گیری
۶. استفاده از ظرفیت نهادهای مشارکتی موجود در بخش
۷. زمینه سازی تعامل بین نهادها و مردم

زیست محیطی (آب و خاک)

۱. مدیریت بهره‌برداری از منابع آبی منظومه (سطحی و زیرزمینی)
۲. مدیریت و طراحی برنامه‌های مناسب برای مقابله با مخاطرات طبیعی
۳. مدیریت بهداشت محیط (مواد زاید و سیستم فاضلاب)
۴. محدود نمودن استفاده از سموم و کودهای شیمیایی در کشاورزی
۵. شناسایی گونه‌های گیاهی و جانوری و حفاظت از آنها

کالبدی - فضایی

۱. تکمیل زیر ساخت‌های مورد نیاز در بخش صنعت و معدن

۲. ایجاد توازن در سازمان فضایی بخش
۳. تاکید بر ایجاد روابط و پیوند میان سکونتگاه‌های هم‌پیوند
۴. توسعه تاسیسات زیربنایی و زیرساخت‌های ارتباطی
۵. توسعه خدمات آموزشی، بهداشتی، درمانی، فرهنگی و ورزشی سکونتگاه‌ها
۶. تأمین ایمنی سکونتگاه‌ها روستایی

گردشگری

- ۱- توسعه گردشگری بومی و گردشگری روستایی- کشاورزی در بخش
- ۲- ایجاد زیر ساخت های مناسب برای توسعه گردشگری
- ۳- حمایت و تشویق از هنرهای دستی و صنایع دستی از جمله قالی بافی
- ۴- سرمایه گذاری در بخش تبلیغات و بازاریابی گردشگری
- ۵- استفاده از توان های بخش در زمینه توسعه گردشگری متناسب با ظرفیت های زیست محیطی از جمله مناطق حفاظت شده سرخ آباد و شکار ممنوع فیله خاصه
- ۶- توسعه زیرساخت محورهای گردشگری درون و برون بخش

۲-۵- سیاست ها :

اقتصادی

۱. توسعه صنعت فرش بافی ابریشمی با توجه به اولویت مهم اقتصادی
۲. توسعه و اولویت اقتصادی بخش کشاورزی بخش قره پشتلو شهرستان زنجان بر روی محصولات عمده دامی و زراعی همچون عدس، گندم، جو، پیاز و یونجه و شیر و گوشت
۳. ارتقاء تکنولوژی‌های کشاورزی بخش
۴. محصولات سازگار با اقلیم بخش
۵. ترویج کشت گل محمدی در اراضی شیب دار
۶. ارتقاء الگوی کشت به منظور افزایش راندمان تولیدات کشاورزی
۷. توسعه فعالیت‌های دامداری و مرغداری در بخش با توجه به پتانسیل موجود
۸. توسعه صنایع تبدیلی و تکمیلی محصولات دامی
۹. توسعه دامپروری اصلاح نژاد شده
۱۰. احداث و ترویج گلخانه
۱۱. توسعه فعالیت‌های پرورش آبی در سکونتگاه‌های مستعد
۱۲. حمایت دولت از کشاورزان
۱۳. توسعه کارگاه‌های معیشت‌محور
۱۴. تولید عسل با برند روستاهای سهرین، گلجین و ارمغانخانه

اجتماعی

۱. توانا ساختن زنان برای به فعالیت درآوردن توانایی‌های بالقوه خود در مشاغل خانگی
۲. تشویق زنان برای ورود به صنایع فرآوری کشاورزی و دامداری
۳. فراهم نمودن شرایط آشنایی و تسلط افراد بر مهارت‌های فنی
۴. دسترسی مناسب به امکانات آموزشی

۵. برخورداری از سرمایه نقدی و غیره نقدی مورد نیاز جهت شروع کسب و کار
۶. برگزاری دوره‌های آموزشی مورد نیاز کشاورزی
۷. توسعه خدمات بیمه روستایی
۸. توانمند سازی افراد قابل بازتوانی
۹. توسعه مراکز خدمات درمانی-بهداشتی در کل بخش
۱۰. آموزش و جلب مشارکت فعالانه جامعه در موضوع شیوه زندگی سالم، خودمراقبتی و جامعه پایدار

زیست محیطی (آب و خاک)

۱. توسعه روشهای آبیاری نوین
۲. ساخت سدهای معیشتی
۳. آموزش ساکنین و مشارکت آنها در حفاظت از گونه‌های گیاهی و جانوری بخش
۴. جلوگیری از ساخت و ساز در حریم رودخانه
۵. مقاوم سازی ساخت و سازهای کالبدی درون سکونتگاه‌های واقع در پهنه خطر بالا
۶. جلوگیری از ریختن فضولات حیوانی در معابر عمومی داخل روستا
۷. ایجاد و توسعه سیستم‌های تصفیه فاضلاب خانگی در سکونتگاه‌ها روستاها
۸. آموزش نحوه استفاده صحیح از سموم و کودهای شیمیایی
۹. کاشت گیاهان دارویی در مناطق کم پوشش
۱۰. رعایت حریم و بستر رودخانه‌های اصلی و فرعی بخش

کالبدی - فضایی

۱. تقویت همپیوندی و تعامل فعال در بین سکونتگاه ها
۲. تقویت سکونتگاه‌های کم برخوردار از طریق رویکرد خوشه‌ای
۳. اصلاح، بهبود و توسعه زیرساخت‌های ارتباطی برون و درون منطقه
۴. تأمین تاسیسات زیربنایی؛ از قبیل آب شرب لوله کشی، گاز و تلفن برای سکونتگاه‌ها فاقد این خدمات
۵. تهیه و اجرای طرح‌های هادی روستایی برای سکونتگاه‌ها و توسعه آن
۶. تأمین خدمات عمومی مورد نیاز سکونتگاه‌های روستایی
۷. تسهیل و بهبود نحوه دسترسی پذیری ساکنین به خدمات عمومی
۸. ایمن سازی مساکن روستایی در برابر زلزله
۹. مقابله با حوادث غیر مترقبه طبیعی ناشی از سیل

گردشگری

۱. معرفی جاذبه‌های تاریخی و مذهبی
۲. حفظ و نگهداری آثار تاریخی و مذهبی
۳. راه اندازی سالن‌های غذاخوری محلی
۴. احداث اقامتگاه‌های بوم گردی
۵. ایجاد غرفه های عرضه صنایع دستی از جمله فرش یافی و قالی بافی
۶. بازدید تورها از دشت آهوان سهرین
۷. باز دید تورها از ییلاقات موجود در بخش
۸. معرفی بیشتر آبگرم وننق
۹. ایجاد نمایشگاه فرش ابریشمی
۱۰. احداث مجتمع های خدماتی بین راهی در مسیرهای گردشگری

۲-۶- تعیین الزامات تحقق اهداف و سیاست ها

برای رسیدن به توسعه پایدار پیش نیازهای لازم است که اگر رعایت نشود این امر را غیر ممکن می سازد لذا برای تحقق اهداف داشتن دورنما، نقشه راه و برنامه ضرورتی انکار ناپذیر است. توسعه پایدار بخش قره پشتلو مستلزم ایجاد زمینه رشد سرمایه گذاری، تولید و اشتغال، مدیریت و استفاده بهینه از منابع طبیعی است.

- ۱- ایجاد اعتدال فضایی در توزیع خدمات، کاهش محرومیت و فقر با ایجاد اشتغالزایی، کاهش نابرابری ها، مشارکت همه جانبه مردم محلی
- ۲- مشاغل غالب در بخش قره پشتلو در سه حوزه صنایع دستی (فرش ابریشمی)، کشاورزی (دامی و زراعت)، معدن و گردشگری می باشد. بدون شک توجه به مشاغل و برنامه ریزی استراتژیک در این حوزه ها از هم اکنون می تواند توسعه پایدار و هم جانبه بخش را تضمین کند. حوزه مشاغل صنایع دستی بویژه فرش بافی ابریشمی در حال حاضر با بیشترین ظرفیت در سطح بخش فعالیت می کند. این حوزه نیاز به مدرن سازی کارگاه‌های بافندگی، حمایت از بافندگان، تولید مواد خام و اولیه فرش در سطح بخش، برگزاری نمایشگاه و جشنواره فرش ابریشمی، بازار یابی و شناسایی مشتری مستمر، حمایت و جلب اعتماد سرمایه گذاران بخش خصوصی، ثبت برند و نشان تجاری است. در بخش کشاورزی (زراعت و دامداری) نیازمند

صنایع تبدیلی، فراوری و بسته بندی می باشد. در حوزه صنعت و معدن باید فراوری فعالیت مواد معدنی با در نظر گرفتن الزامات زیست محیطی توسعه یابد. بدون شک در آینده گردشگری یکی از حوزه های استراتژیک توسعه بخش قره پشتلو به شمار می رود. وجود آثار تاریخی، دشت آهوان، مناطق شکار ممنوع و حفاظت شده، آب گرم و نونق، مرتع بیلاقی خوش آب و هوا تنها بخشی از وضعیت ممتاز موجود هستند. تدوین سند توسعه گردشگری و ایجاد کار گروه تخصصی رفع موانع و تسهیل در سرمایه گذاری در این حوزه، یکی از الزامات تخصصی توسعه بخش در آینده است. شکوفایی توسعه گردشگری تاثیر مستقیم و شگرفی در سایر ظرفیت های قابل ارتقا بخش قره پشتلو نیز خواهد داشت.

۳- حرکت در مسیر تحولات علمی و فن آوری های نوین بالاخص فن آوری اطلاعات و ارتباطات یک مسیر مطمئن برای تحقق این اهداف است که با استفاده از این فن آوری میتوان قابلیت ها، توانمندی های اقتصادی و اجتماعی بخش را بیشتر ارتقا داد. به عنوان نمونه در حوزه فن آوری ارتباطات با استفاده از این قابلیت می توان صنایع دستی از جمله فرش ابریشمی و محصولات کشاورزی ویژه بخش را به عرصه نمایش گذاشت. سایت های باسلام، کتدیگر، کالا روستا نمونه از سایت هایی اینترنتی می باشند که برای معرفی و فروش محصولات تولیدی روستاها کاربرد دارند.

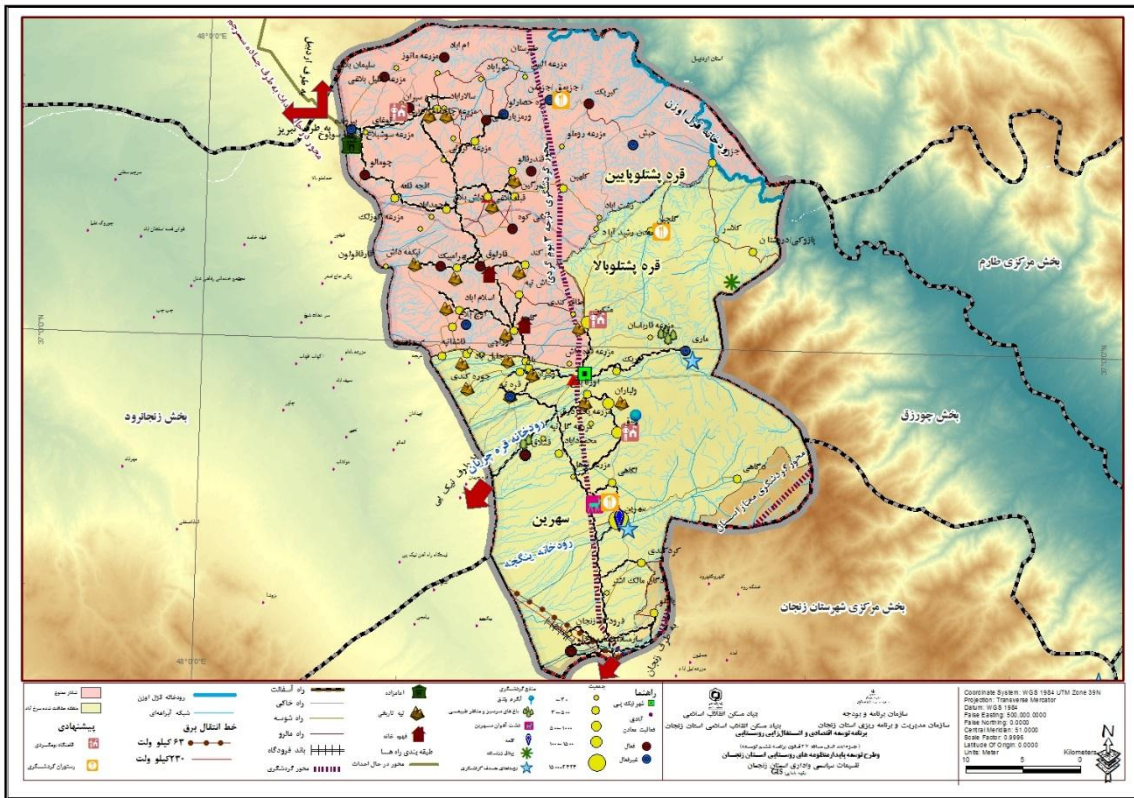
در راستای این مهم توجه به موارد زیر مهم می باشد:

- توجه به مسئله فقر، مهاجرت و توسعه اقتصاد محلی، مدیریت منابع طبیعی
- توجه به ظرفیت های کشاورزی و دامی، ایجاد و تقویت اشتغال مرتبط با زنجیره های ارزش
- ایجاد فضا و شرایط رقابتی نسبت به برند سازی محصولات مختص بخش ها
- فراهم سازی سازوکارهای دستیابی به فن آوری های نوین و بومی سازی
- ترغیب و حمایت از بخش خصوصی برای فعالیت در پروژه های توسعه اقتصادی و اشتغالزایی
- فراهم کردن زمینه های مشارکت اهالی در برنامه ها و طرح های توسعه ای بخش
- کسب و کارهای پیشنهادی محرک متوسط مقیاس بصورت جدول زیر می باشند. این پروژه ها، کسب و کارهایی هستند که در صورت اجرا تکمیل کننده زنجیره ارزش محصولات تولیدی و سرمایه های تولیدی می باشد.

جدول شماره ۲: عناوین اقدامات و کسب و کارهای محرک متوسط مقیاس

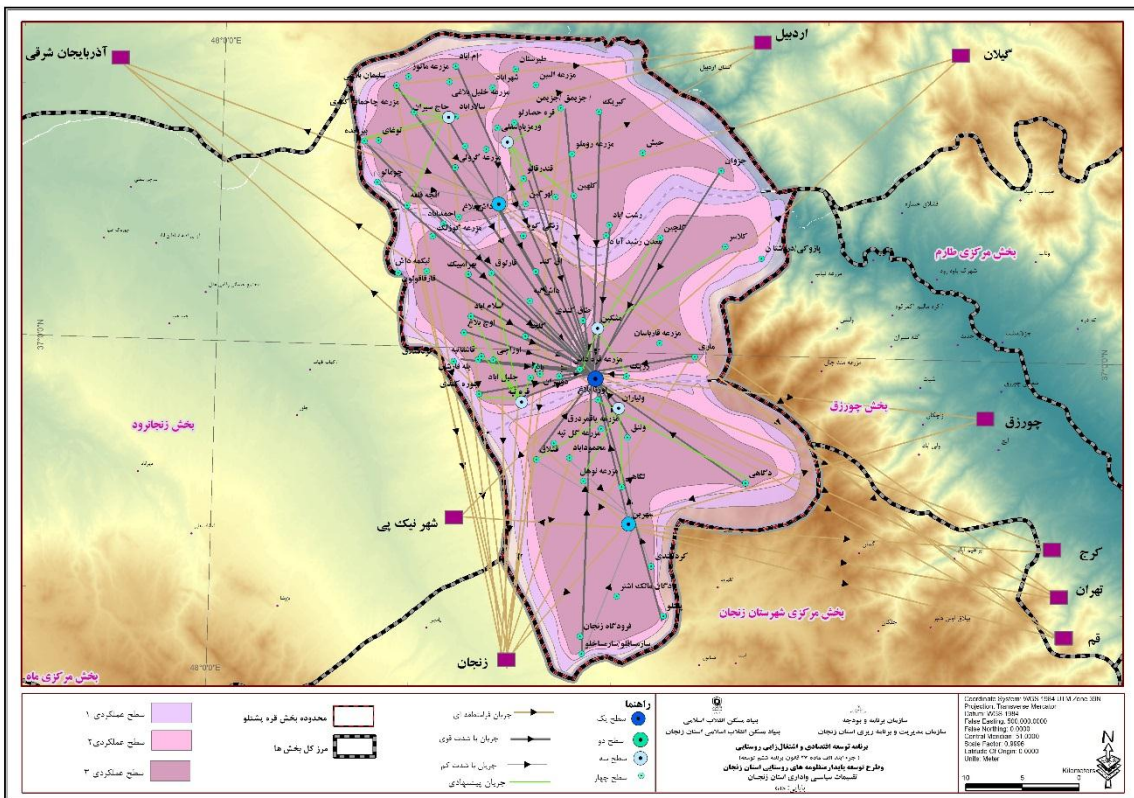
| ردیف | عنوان |
|------|---|
| ۱ | ایجاد کارگاه های مدرن فرش بافی ابریشمی |
| ۲ | کارگاه های تولید خامه و رنگ فرش |
| ۳ | احداث گلخانه |
| ۴ | احداث واحدهای پرورش قارچ |
| ۵ | کارخانه فراوری لبنیات |
| ۶ | احداث دامپروری های صنعتی |
| ۷ | واحدهای پرورش ماهی |
| ۹ | ایجاد واحدهای بسته بندی و فراوری گیاهان دارویی |
| ۱۰ | کارگاه های فراوری مواد معدنی |
| ۱۱ | ایجاد اقامتگاه های بوم گردی، مجتمع های خدماتی و رفاهی |

نقشه ۳: نقشه ساختار هدف



ماخذ: مشاور، ۱۳۹۸

نقشه ۴: سازمان فضایی هدف



ماخذ: مشاور، ۱۳۹۸

۳- اقدامات، فعالیت ها، طرح ها و پروژه های توسعه بخش (پیوست سند)

۱-۳ اقدامات و فعالیت های ذیربط تصمیمات و مصوبات مقرراتی و اجرایی

۲-۳ طرح های سرمایه گذاری الویت بندی شده در سطح بخش به تفکیک کشاورزی، صنعتی و خدماتی

۳-۳ پروژه های عمرانی اولویت بندی شده در سطح بخش به تفکیک محیطی، کالبدی، اجتماعی و فرهنگی

۴- نظام اجرایی، نظارت و بازنگری سند

با تصویب نهایی طرح، مصوبات طرح توسط استانداری زنجان به دستگاه های اجرایی ابلاغ می شود. استانداری زنجان موظف است کارشناسان دستگاه های اجرایی را برای اجرای طرح، از طریق برگزاری دوره های آموزشی آشنا سازد. در برنامه توسعه اقتصادی و اشتغالزایی و طرح توسعه پایدار منظومه های روستایی زنجان، طرح ها و پروژه های متعددی پیشنهاد شده است که هر یک از این طرح ها و پروژه ها، با توجه به مشارکت مسئولین دولتی و محلی اولویت بندی شده و در شورای برنامه ریزی و توسعه استان نیز به تصویب می رسد. همچنین پس از تصویب طرح، برای اجرای پروژه ها، اولویت بندی و توزیع اعتبارات پروژه های طرح در کمیته برنامه ریزی شهرستان که متشکل از فرماندار (رئیس کمیته)، نماینده سازمان مدیریت و برنامه ریزی استان (دبیر کمیته)، بنیاد مسکن استان و روسای دستگاه های اجرایی است، بررسی می گردد. لازم به ذکر است که تامین اعتبارات دولتی مورد نیاز طرح ها و پروژه های پیشنهادی برنامه توسعه اقتصادی و اشتغالزایی و طرح توسعه پایدار منظومه های روستایی بخش قره پشتلو شهرستان زنجان با پیشنهاد این کمیته و توسط سازمان مدیریت و برنامه ریزی تخصیص داده می شود. سازمان مدیریت و برنامه ریزی نیز باید اعتبار لازم را با توجه به طرح تصویب شده طرح منطقه مورد مطالعه اختصاص دهد.

بخش نظارت و پایش اجرای برنامه توسعه اقتصادی و اشتغالزایی و طرح توسعه پایدار منظومه های روستایی بخش قره پشتلو شهرستان زنجان می تواند متشکل از چندین جزء باشد که عبارتند از:

۱- تشکیل دبیرخانه دائمی برنامه توسعه اقتصادی و اشتغالزایی و طرح های توسعه پایدار منظومه های روستایی در برنامه و بودجه و بنیاد استان زنجان؛

۲- کمیته نظارت موضوع ماده ۸ تفاهم نامه در سطح استان زنجان؛

۳- کمیته پیگیری در سطح شهرستان زنجان.

- دبیرخانه دائمی برنامه توسعه اقتصادی و اشتغالزایی طرح های توسعه پایدار منظومه های روستایی استان زنجان

دبیرخانه دائمی برنامه توسعه اقتصادی و اشتغالزایی و طرح های توسعه پایدار منظومه های روستایی در بنیاد استان با عضویت معاون عمران روستایی استان زنجان، معاون بازسازی و مسکن روستایی استان زنجان، نماینده سازمان مدیریت و برنامه ریزی استان زنجان (دبیر دبیرخانه) و کارشناس مسؤول امور فنی و مطالعات عمرانی استان زنجان تشکیل می گردد. این دبیرخانه وظایفی به شرح زیر دارد:

۱) پیگیری و اجرای مصوبات طرح های منطقه مورد مطالعه روستایی استان زنجان مرتبط با فعالیتهای بنیاد مسکن استان زنجان

۲) جمع آوری اطلاعات کلی عملکرد طرح، پردازش و تهیه گزارش برای ارسال به مبادی ذیربط

۳) اخذ گزارش از کمیته پیگیری شهرستان زنجان در خصوص روند پیشرفت پروژه ها و اقدامات و ارسال برای استاندار زنجان و دفتر مرکزی بنیاد مسکن

- کمیته نظارت در سطح استان زنجان

برای نظارت بر اجرای طرح حاضر کمیته‌ای تحت عنوان کمیته نظارت پیشنهاد گردیده که متشکل از معاون هماهنگی امور عمرانی استانداری زنجان (به عنوان رئیس کمیته)، نماینده سازمان مدیریت و برنامه ریزی، مدیر کل دفتر امور روستایی و شوراهای استانداری زنجان، فرمانداری شهرستان زنجان، مدیر کل و معاون عمران روستایی بنیاد مسکن استان زنجان و مدیران دستگاه‌های اجرایی حسب مورد، می‌باشد. این کمیته موانع و مشکلات اجرایی طرح و همچنین عملکرد دستگاه‌های اجرایی را در رابطه با طرح فوق بررسی نموده و نتایج آن را برای اخذ تصمیمات لازم به استاندار و رئیس سازمان مدیریت و رئیس بنیاد مسکن انقلاب اسلامی استان زنجان ارائه می‌دهد.

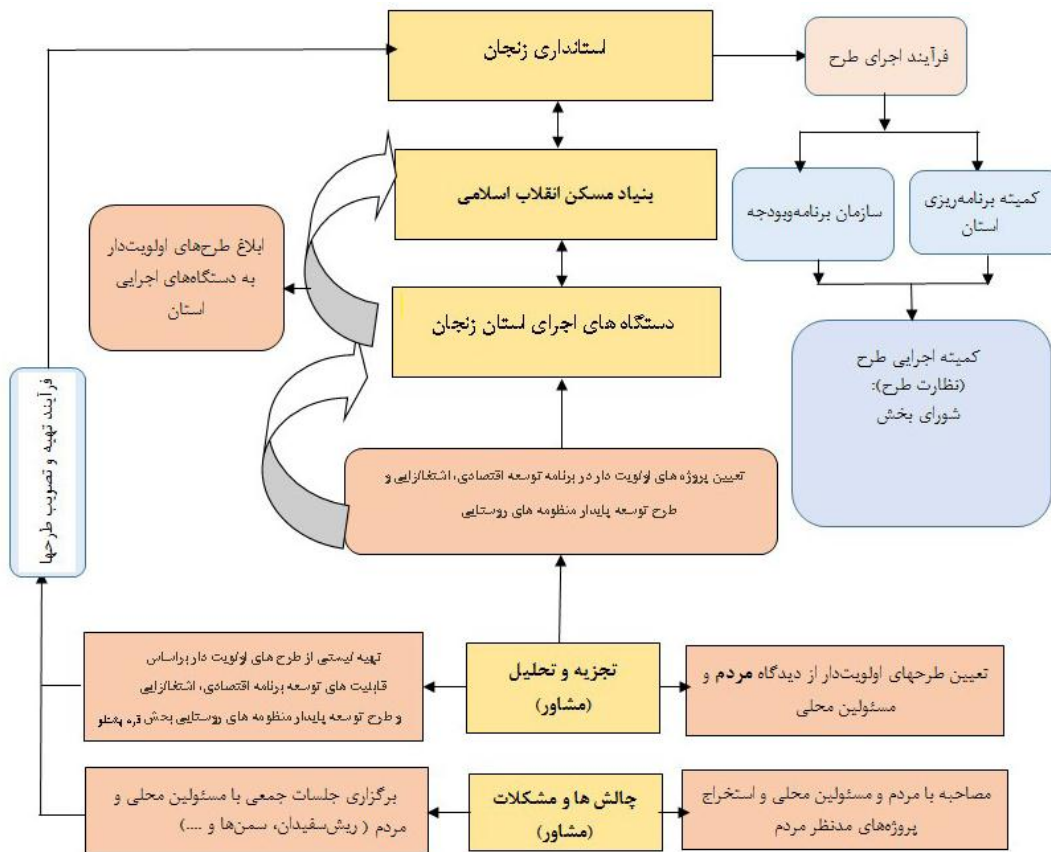
به منظور هدایت صحیح طرح‌ها و برنامه‌ها در سطح منطقه مورد مطالعه، ضرورت دارد که قبل از اینکه هر گونه دستور کاری در زمینه‌های اجتماعی، اقتصادی، زیرساختی و رفاهی از بخش قره پشتهلو شهرستان زنجان در شورای برنامه ریزی شهرستان و استان مطرح شود ابتدا لازم است که از بنیاد مسکن جهت بررسی انطباق موضوع درخواستی با طرح توسعه پایدار منطقه مورد مطالعه زنجان استعلام به عمل آید.

- کمیته پیگیری شهرستان زنجان

کمیته پیگیری شهرستان زنجان در سطح شهرستان تشکیل می‌شود که اعضای کمیته مذکور عبارتند از:

- ✓ فرمانداری (فرماندار یا معاون برنامه ریزی و امور عمرانی) شهرستان زنجان (بعنوان رئیس کمیته)،
- ✓ رئیس بنیاد مسکن شهرستان زنجان (بعنوان دبیر کمیته) نماینده سازمان مدیریت
- ✓ رئیس جهاد کشاورزی شهرستان زنجان،
- ✓ رئیس اداره راه و شهرسازی شهرستان زنجان
- ✓ بخشدار قره پشتهلو زنجان
- ✓ نماینده سازمان مدیریت و برنامه ریزی استان زنجان.
- ✓ رئیس شورای بخش به عنوان مدیر و نماینده کمیته تخصصی

مشاور پیشنهاد می‌کند در برنامه توسعه اقتصادی و اشتغالزایی و طرح توسعه پایدار منظومه های روستایی بخش قره پشتهلو شهرستان زنجان، برای اجرای بهتر طرح، کمیته‌ای تحت عنوان کمیته تخصصی اجرایی و زیر نظر شورای بخش قره پشتهلو شهرستان تشکیل گردد که متشکل از بخش مدیریت، بخش فنی، بخش ارتباطات و اطلاع رسانی و بخش مالی و اداری است. مدیریت کمیته تخصصی اجرایی به عهده رئیس شورای بخش قره پشتهلو شهرستان زنجان است. در بخش فنی این کمیته، کمیته‌های تخصصی عبارت است از: کمیته توسعه فعالیت‌های گندم کاری، عدس کاری کمیته توسعه فعالیت‌های تولید کنندگان پیاز، کمیته توسعه فعالیت‌های دامداری، دامپروری، پرورش طیور و تولید عسل، کمیته توسعه فعالیت‌های خدمات رفاهی - گردشگری، کمیته توسعه زیرساخت و حمل و نقل، کمیته توسعه صنایع تولیدی- تبدیلی، کمیته حفاظت از محیط زیست. برای هر یک از بخشهای فنی، ارتباطی و اداری وظایف و نیروی‌های انسانی جداگانه‌ای در نظر گرفته شده است که اعضاء پیشنهادی کمیته‌های تخصصی اجرایی می‌تواند شامل نماینده فرمانداری، نماینده بخشدار، رئیس شورای بخش، نماینده بنیاد مسکن شهرستان، نماینده ارگان‌های اجرایی مربوطه و نیروهای مردمی (شوراهای، دهیارها، نخبگان و معتمدین)، رئیس شورای بخش (به عنوان رئیس کمیته)، یکی از اعضای شورای بخش (به عنوان دبیر کمیته)، هیات مدیره تعاونی‌های مربوطه می‌باشد.



شکل ۱: نهادهای دخیل در برنامه اقتصادی، اشتغالزایی و طرح توسعه پایدار منظومه های روستایی بخش قره پشتلو، مأخذ

مشاور ۱۳۹۸

پیوست و ضمائم

جدول شماره ۳: فهرست اقدامات و فعالیت های ذیربط تصمیمات و مصوبات مقرراتی و اجرایی

| ردیف | عنوان | دستگاه اجرائی مرتبط |
|------|--|---|
| ۱ | تخصیص بهینه اعطای وام (ضامن، نحوه باز پرداخت) | بانک کشاورزی، بانک مسکن |
| ۲ | حمایت از فارغ التحصیلان رشته های علوم دامی و کشاورزی جهت اشتغال مرتبط با تحصیلات | جهاد کشاورزی |
| ۳ | عملیاتی نمودن و ظرفیتهای و امکانات صادراتی بخش صنعت، کشاورزی، دامی و صنایع دستی | صنعت معدن و تجارت، جهاد کشاورزی، سازمان میراث فرهنگی و گردشگری و صنایع دستی |
| ۴ | تکمیل زیرساخت های گردشگری | راه و شهرسازی |
| ۵ | تکمیل محور بیرونده - سرچم | راه و شهرسازی |
| ۶ | حل اختلاف بین اداره منابع طبیعی و ساکنان روستا | مدیریت امور اراضی و قوه قضائیه |
| ۷ | مدیریت و حمایت از تولید عشایر | جهاد کشاورزی - امور عشایر استان |

جدول شماره ۴: فهرست طرح های سرمایه گذاری (احصا شده از روستاها)

| ردیف | عنوان طرح | اعتبار مورد نیاز میلیون ریال | میزان اشتغال نفر | محل اجرا نام روستا | کد شعاع عملکردی ۱ | کد موضوعی طرح ۲ | کد کارآفرین محوری ۳ | الویت طرح در سطح | کد دستگاه اجرایی | توضیح دارد ۶ |
|------|---------------------------------------|---------------------------------|------------------------|-----------------------|----------------------------------|---|---------------------------|------------------------|--|-----------------|
| ۱ | کارگاه تولید پنیر سنتی | ۸۰۰۰ | ۳ | سهرین | کلان/بخش | صنعت (با اولویت صنایع تبدیلی) و | بله | اولویت اول | سازمان صنعت، معدن و تجارت | |
| | کارگاه فرش بافی ابریشمی | | ۲۰ | سهرین | فراکلان / شهرستان و بالاخر | صنایع دستی | بله | اولویت اول | سازمان صنعت، معدن و تجارت | |
| ۲ | احداث گلخانه | ۸۰۰۰ | ۳ | سهرین | کلان /بخش | صنعت (با اولویت صنایع تبدیلی) و معدن | بله | اولویت دوم | سازمان صنعت، معدن و تجارت | |
| ۳ | اقامتگاه بوم گردی | ۳۰۰ برای هر واحد | ۳ | مشکین | فراکلان / شهرستان و بالاخر | گردشگری | بله | اولویت اول | اداره کل میراث فرهنگی، وصنایع دستی | بله |
| ۴ | احداث دامپروری کوچک (بز و گوسفند) | ۲۰میلیارد ریال | ۳ | مشکین | متوسط دهستان | کشاورزی | بله | اولویت دوم | جهاد کشاورزی | بله |
| ۵ | اقامتگاه بوم گردی و احداث دهکده سلامت | ۳۰۰ برای هر واحد | ۳ | وننق | فراکلان / شهرستان و بالاخر | گردشگری | بله | اولویت اول | اداره کل میراث فرهنگی، وصنایع دستی | بله |
| ۶ | کارگاه تولید فراوری لبنیات دامی | ۲۰۰۰۰ | ۵ | وننق | فراکلان / شهرستان و بالاخر | صنعت (با اولویت صنایع تبدیلی) و | بله | اولویت دوم | سازمان صنعت، معدن و تجارت | |
| ۷ | اقامتگاه بوم گردی | ۳۰۰ برای هر واحد | ۳ | ماری | فراکلان / شهرستان و بالاخر | گردشگری | بله | اولویت اول | اداره کل میراث فرهنگی، وصنایع دستی | بله |

| | | | | | | | | | |
|----|-----------------------------------|-----------------|----|------------|----------------------------------|---------------|-----|---------------|--|
| ۸ | کارگاه فرش بافی ابریشمی | - | ۲۰ | ماری | فراکلان / شهرستان و بالاخر | صنایع دستی | بله | اولویت دوم | سازمان صنعت، معدن و تجارت |
| ۹ | کارگاه های فرآوری مواد معدنی | - | ۱۰ | حاجی سیران | فراکلان / شهرستان و بالاخر | | بله | اولویت اول | سازمان صنعت، معدن و تجارت |
| ۱۰ | اقامتگاه بوم گردی | ۳۰۰ برای هرواحد | ۳ | حاجی سیران | فراکلان / شهرستان و بالاخر | گردشگری | بله | اولویت دوم | اداره کل میراث فرهنگی، وصنایع دستی |
| ۱۱ | اقامتگاه بوم گردی | ۳۰۰ برای هرواحد | ۳ | ولیاران | فراکلان / شهرستان و بالاخر | گردشگری | بله | اولویت اول | اداره کل میراث فرهنگی، وصنایع دستی |
| ۱۲ | کارگاه فرش بافی ابریشمی | - | ۲۰ | ولیاران | فراکلان / شهرستان و بالاخر | صنایع دستی | بله | اولویت اول | سازمان صنعت، معدن و تجارت |
| ۱۳ | احداث دامپروری کوچک (بز و گوسفند) | ۲۷ میلیارد | ۴ | ولیاران | متوسط / دهستان | کشاورزی | بله | اولویت اول | جهاد کشاورزی |
| ۱۴ | اقامتگاه بوم گردی | ۳۰۰ برای هرواحد | ۳ | جزیمق | فراکلان / شهرستان و بالاخر | گردشگری | بله | اولویت اول | اداره کل میراث فرهنگی، وصنایع دستی |
| ۱۵ | احداث رستوران گردشگری | ۵۰۰۰ | ۳ | جزیمق | فراکلان / شهرستان و بالاخر | گردشگری | بله | اولویت دوم | اداره کل میراث فرهنگی، وصنایع دستی |

ضمیمه جدول ۴: توضیحات طرح های سرمایه گذاری موضوع کد ۶

| ردیف | عنوان طرح | توضیحات |
|------|---|--|
| ۳ | اقامتگاه بوم گردی | احداث ۳ واحد اقامتگاه بوم گردی و به ازای هر واحد ۳۰۰ میلیون در ریال |
| ۴ | احداث دامپروری کوچک (بز و گوسفند) | متناسب با توان روستا (۴۰۰ راس) به ازای هر ۲۰ خانوار |
| ۵ | اقامتگاه بوم گردی و احداث دهکده سلامت | احداث ۵ واحد اقامتگاه بوم گردی و احداث دهکده سلامت و توریست با تاکید بر آب گرم و نئق |
| ۷ | اقامتگاه بوم گردی | احداث ۵ واحد اقامتگاه بوم گردی و به ازای هر واحد ۳۰۰ میلیون ریال |
| ۱۰ | اقامتگاه بوم گردی | احداث ۳ واحد اقامتگاه بوم گردی و به ازای هر واحد ۳۰۰ میلیون ریال |
| ۱۳ | احداث دامپروری کوچک (بز و گوسفند) | متناسب با توان روستا (۶۰۰ راس) |
| ۱۴ | اقامتگاه بوم گردی احداث رستوران گردشگری | متناسب با توان روستا و حفظ بافت تاریخی و سنتی آن |

جدول شماره ۵: فهرست پروژه های عمرانی

| ردیف | عنوان پروژه | عنوان فصل | عنوان برنامه | اعتبار مورد نیاز میلیون ریال | محل اجرا نام روستا | دستگاه اجرائی | کد شعاع عملکردی | اولویت پروژه | توضیح دارد |
|------|---|-----------|---------------------------------------|---------------------------------|--|--|-----------------------------|--------------|------------|
| ۱ | توسعه فعالیتهای خدمات پشتیبان گردشگری (احداث رستورانهای گردشگری، اقامتگاههای بوم گردی، واحدهای اقامتی، پذیرایی و رفاهی) | گردشگری | توسعه فعالیتهای خدمات پشتیبان گردشگری | | روستاهای هدف گردشگری، روستای وننق، ماری، مش کین، سهرین | سازمان میراث فرهنگی و گردشگری و صنایع دستی | فراکلان / شهرست ان و بالاتر | اولویت اول | خیر |
| ۲ | ایجاد و توسعه دهکده توریستی | گردشگری | توسعه فعالیتهای گردشگری | | روستای وننق | سازمان میراث فرهنگی و گردشگری و صنایع دستی | فراکلان / شهرست | اولویت اول | خیر |
| ۳ | توسعه، تجهیز و نوسازی شبکه آب آشامیدنی | زیرساختی | توسعه شبکه آب آشامیدنی | | روستاهای بالای ۲۰ خانوار | شرکت امور آب منطقه ای استان زنجان | متوسط / دهستان | اولویت اول | خیر |
| ۴ | الحاق روستاهای فاقد گاز به شبکه گاز رسانی | زیرساختی | توسعه شبکه گازرسانی | | روستاهای بالای ۲۰ خانوار (فاقد) | اداره گاز استان زنجان | متوسط / دهستان | اولویت اول | خیر |

| | | | | | | | | | |
|-----|---------------|---------------------|--|----------------------------------|--|----------------------------|-----------|--|---|
| خیر | اولویت اول | متوسط دهست ان | شرکت مخابرات استان زنجان | روستاهای بالای ۲۰خانوار(فاقد) | | توسعه دسترسی به اینترنت | زیرساختی | تقویت و تامین دسترسی به اینترنت و آنتن دهی خطوط همراه اول | |
| خیر | اولویت اول | کلان بخش | راهداری و حمل و نقل جاده ای استان زنجان | روستاهای بالای ۲۰خانوار | | راه سازی | سکونتگاهی | اسفالت راههای روستایی بیش از ۲۰خانوار | ۵ |
| خیر | اولویت دوم | کلان/بخش ش | اداره کل منابع طبیعی ابخیزداری و مراتع استان زنجان | مراتع بخش قره پستلو | | آبخیزداری | محیطی | انجام عملیات آبخیزداری در مراتع بخش قره پستلو | ۶ |

جدول شماره ۶: اعتبار طرح های تملک دارائی های سرمایه ای دستگاه های اجرایی (جمع بندی اعتبارات پروژه های عمرانی)

| اعتبار میلیون ریال | | | | * کد دوران اجرا | عنوان دستگاه اجرایی | فصل / برنامه | شماره طبقه بندی |
|--------------------|----------------|---------|---------|--------------------|---|--------------|--------------------|
| جمع | سال های بعد | سال دوم | سال اول | | | | |
| ۸ | ۷ | ۶ | ۵ | ۴ | ۳ | ۲ | ۱ |
| | | | * | یکساله | سازمان میراث فرهنگی، گردشگری و صنایع دستی | گردشگری | ۲ |
| | | * | | یکساله | سازمان میراث فرهنگی و گردشگری سازمان راهداری و حمل و نقل جاده آب و فاضلاب روستایی | زیرساختی | ۳ |
| | | * | | یکساله | بنیاد مسکن سازمان راهداری و حمل و نقل جاده اداره گاز آب منطقه ای | سکونتگاهی | ۴ |
| | | * | | یکساله | اداره منابع طبیعی آب منطقه ای | محیطی | ۵ |

