

سند برنامه توسعه اقتصادی، اشتغالزایی و طرح توسعه پایدار منظومه های روستایی

استان زنجان

پیش نویس مقدماتی
(ویرایش اول)



شهرستان: خرمدره
بخش: مرکزی

راژان آب زاگرس
مهندسین مشاور



بِسْمِ اللَّهِ الرَّحْمَنِ الرَّحِيمِ



جمهوری اسلامی ایران
سازمان برنامه و بودجه کشور
سازمان مدیریت و برنامه ریزی
استان زنجان

سند

برنامه توسعه اقتصادی، اشتغالزایی

و طرح توسعه پایدار منظومه های روستایی استان زنجان

شهرستان: خرمدره

بخش: مرکزی

۱۳۹۸

پیشگفتار	۵
مقدمه	۷
۱- جدول شماره (۱): عوامل کاهنده و یا متوقف کننده ارتقای بهره‌وری در روستاها	۷
۱- تبیین و تحلیل وضعیت موجود	۹
۱-۱- شاخص‌های وضعیت توسعه بخش	۹
۲-۱- مسائل کلیدی بخش (مرتبط با توسعه اقتصادی، اشتغالزایی و منظومه)	۱۱
۲- ۳-۱- قابلیت‌ها	۱۳
۳- ۴-۱- محدودیت‌ها و تنگناها	۱۵
۴- ۵-۱- ساختار و سازمان فضایی موجود (نقشه)	۱۷
۵- ۶-۱- جمع‌بندی	۱۸
۶- ۲- تبیین وضعیت هدف (افق برنامه و طرح: ۱۴۰۵ پایان برنامه هفتم)	۱۹
۲-۱- اهداف/چشم‌انداز	۱۹
۲-۲- شاخص‌های هدف (منتخب متغیرها و شاخص‌های بیان وضعیت موجود)	۲۱
۳-۲- راهبردها و سیاست‌ها	۲۲
۴-۲- محورهای پیشران توسعه شهرستان	۲۶
۵-۲- ساختار و سازمان فضایی هدف (نقشه)	۲۸
۳- اقدامات، فعالیت‌ها، طرح‌ها و پروژه‌های توسعه بخش (پیوست سند)	۲۸
۴- نحوه اجرا، نظارت و بازنگری سند	۲۸

پیشگفتار

توسعه اقتصادی به‌عنوان یکی از ابعاد توسعه، ناظر بر فرآیندی است که طی آن درآمد سرانه حقیقی یک جامعه در یک دوره زمانی بلندمدت افزایش یابد؛ مشروط بر اینکه، تعداد فقرا، افزوده و توزیع درآمد، بدتر نشود. در این میان با بررسی تعاریف و اهداف متعدد توسعه به‌طور اعم و توسعه‌روستایی به‌طور اخص در کشورهای درحال توسعه این نکته آشکار است که هر یک از این تعاریف به‌نوعی ایجاد اشتغال پایدار، کاهش فقر و افزایش درآمد و به‌طور کلی، ارتقاء شاخص‌های توسعه اقتصادی نواحی روستایی را نشانه رفته‌اند. چرا که در جهان فعلی نیمی از بشریت؛ یعنی حدود سه میلیارد نفر درآمد روزانه‌شان کمتر از دو دلار بوده و روزانه ۳۲۰۰۰ کودک به‌دلیل فقر و نداری می‌میرند که اغلب این جمعیت‌های فقیر در نواحی روستایی ساکن‌اند. در ایران نیز پدیده فقر - به‌عنوان مهمترین نماگر توسعه اقتصادی - به‌خصوص در نواحی روستایی بسیار مسئله حائز اهمیتی است. از مهمترین معیارهای توسعه اقتصادی مسئله اشتغال افراد آن جامعه در فعالیتهای مختلف است. مبحث اشتغال و در مقابل آن بیکاری، از مهمترین مسائلی هستند که برای ایجاد یک جامعه مرفه باید مورد توجه قرار گیرد؛ زیرا شرط لازم برای رشد و توسعه هر جامعه‌ای، ایجاد اشتغال است. در همین راستا، با توجه به ضرورت قانونی برنامه ششم توسعه و تحقق سیاست‌های اقتصاد مقاومتی در راستای تقویت اقتصاد محلی و منطقه‌ای مقوله تدوین برنامه توسعه اقتصادی و اشتغال‌زایی روستایی در استان زنجان نیز مدنظر قرار گرفت. چنانچه در جزء ۱ بند الف ماده ۲۷ قانون ششم توسعه اجتماعی و اقتصادی جمهوری اسلامی ایران ذکر شده است این برنامه با تکیه بر مشارکت و سرمایه‌گذاری بخش غیردولتی (خصوصی، تعاونی و مردم‌نهاد) و نیز با مشارکت نیروهای محلی و با بهره‌گیری از تسهیلات بانکی و حمایت‌های دولتی (مادی و معنوی) تدوین می‌گردد. نقش شاخص دولت در این طرح‌ها تسهیل‌گری است. همچنین طرح توسعه پایدار منظومه‌های روستایی کشور نیز توسط بنیاد مسکن انقلاب اسلامی در سطح منظومه‌های روستایی در حال تدوین است. طرح توسعه پایدار منظومه‌های روستایی، طرحی است که به‌منظور تحقق توسعه پایدار سکونتگاه‌های روستایی از طریق انتظام فضایی منظومه‌های روستایی در قالب شبکه‌های محلی و ناحیه‌ای و با تأکید بر روابط و پیوندهای روستایی- شهری (بر طبق اصول نظری مایک داگلاس) تدوین می‌شود. افزون بر این، محتوای این طرح بر ترغیب حکمروایی خوب محلی از طریق مشارکت مردمی و تقویت روابط و مناسبات کارآمد اجتماعی- اقتصادی واحدهای سکونتگاهی منظومه، هم به لحاظ درونی و بین سکونتگاهی و از نظر برونی و بین منظومه‌ای تأکید می‌ورزد. تأکید بر مشارکت مردمی و تقویت مناسبات اجتماعی - اقتصادی بین سکونتگاهی از اهداف مشترک دو طرح است در واقع تکمیل پروسه مطالعات اقتصادی و اشتغال‌زایی روستایی مد نظر برنامه ششم تنها از طریق مطالعات شبکه‌ای منطقه‌ای طرح توسعه پایدار منظومه‌های روستایی می‌توانست شکل بپذیرد. لذا، هماهنگی بین سازمان مدیریت و برنامه‌ریزی استان زنجان به‌عنوان متولی طرح توسعه اقتصادی و اشتغال‌زایی روستایی و بنیاد مسکن انقلاب اسلامی استان به‌عنوان متولی تهیه طرح توسعه پایدار منظومه‌های روستایی در خصوص ادغام دو طرح اتفاق افتاد که در نهایت مقرر گردید، کل پهنه فضایی استان در قالب ۱۷ بخش جغرافیایی - سیاسی مورد مطالعه قرار گیرد. مطالعات در تیرماه سال ۱۳۹۷ شروع و افق یک‌ساله برای پایان آن در نظر گرفته شد. مقدمات انجام مطالعه و هماهنگی‌های بین مشاور و کارفرما و تیم نظارت علمی طرح در خصوص روش‌شناسی مطالعات نزدیک به سه ماه به طول انجامید. نهایتاً، مطالعات میدانی و مراجعه به روستاها از اواسط پاییز ۱۳۹۷ شروع و در اردیبهشت‌ماه

سال ۱۳۹۸ به اتمام رسید. روش‌شناسی مورد مطالعه در این طرح از نظر هدف توسعه‌ای و از نظر ماهیت و روش نیز توصیفی-تحلیلی و در مواردی تحلیل محتوای و همبستگی بود. داده‌ها و اطلاعات مورد نیاز نیز از طریق مطالعات کتابخانه‌ای و میدانی جمع‌آوری شد. در این میان مطالعات میدانی با تأکید بر رویکرد مشارکتی و با تشکیل گروه‌های مشارکتی روستایی، انجام محاسبه‌های نیمه‌ساختار یافته، تکمیل پرسشنامه‌های روستایی و خانوار، شناسایی کارآفرینان محلی، صاحبان بنگاه‌های اقتصادی خرد، سرمایه‌گذاران و ایده‌های کارآفرینی پیش رفت، بدون شک در این مسیر مشکلات عدیده‌ای پیش روی مشاور از قبیل انطباق زمان مطالعات میدانی با فصل زمستان، عدم همکاری تعدادی اندکی از دهیاران و شوراهای اسلامی روستا، منابع مالی محدود وجود داشت با این حال با مراجعه مستقیم به بیش از ۵۰ روستای بالای ۲۰ خانوار و تشکیل گروه‌های کانونی مشارکتی و تکمیل پرسشنامه‌های سایر روستاها با کمک نمایندگان محلی روستاهای مذکور، جمع‌بندی مطالعات میدانی در کنار مطالعات اسنادی در تیرماه سال جاری به اتمام رسید و پروژه‌های توسعه اقتصادی و اشتغالزایی روستایی شهرستان خرمدره تکمیل گردید.

گزارشی که در ادامه ارائه شده است، خلاصه‌ای بسیار مختصر از گزارشات اجتماعی، اقتصادی، کالبدی و محیطی انجام شده برای مطالعات است که سعی شده است دید کلی از وضعیت شهرستان ارائه شده و در نهایت پروژه‌های توسعه اقتصادی و اشتغالزایی به تفکیک روستاهای نمونه ارائه شود. بی‌شک در تکمیل پروسه مطالعاتی حمایت‌های بی‌دریغ ریاست محترم سازمان مدیریت و برنامه‌ریزی استان و عوامل کاری تحت نظر ایشان، مدیر کل محترم بنیاد مسکن انقلاب اسلامی و عوامل کاری معاونت عمران روستایی و تیم محترم علمی نظارت بر تهیه طرح در هدایت بهینه طرح به‌سوی هدف مورد نظر شامل حال این مشاور بوده است. با این حال همکاری و پشتیبانی فرمانداری محترم و بخشدار بخش مرکزی شهرستان و بنیاد مسکن انقلاب اسلامی شهرستان و همچنین دهیاران زحمتکش روستاها در تکمیل و مطالعات نقش به‌سزایی داشته است.

مقدمه

روستاها در استان زنجان همانند سایر روستاهای کشور متأثر از جریان وسیع تغییرات فناوری و ارتباطات، تحولات متفاوتی را در زمینه‌های اقتصادی، اجتماعی و فرهنگی تجربه کرده‌اند؛ به گونه‌ای که، سرمایه‌گذاری‌های گسترده در زیرساخت‌های کالبدی روستاها، چهره و کالبد آن‌ها را تغییر داده و سطح انتظارات جامعه روستایی را به جامعه شهری نزدیک و همسو کرده است. با وجود این اقدامات، ساختار تولید و اشتغال در روستا دستخوش تغییرات محدودتری بوده است.

رشد اقتصاد روستا بر دو محور رشد سرمایه‌گذاری و رشد بهره‌وری متکی است. البته رشد صرفاً بر مبنای سرمایه‌گذاری به سرعت مضمول قاعده بازده نزولی عوامل تولید شده و بازده سرمایه‌گذاری متأخرتر را کاهش می‌دهد. بنابراین رشد روستا به صرف انجام سرمایه‌گذاری جدید مقرون به صرفه نبوده و به سرعت متوقف می‌شود.

مطالعات اقتصادی نشان می‌دهد که رشد بیش از ۵۰ درصد رشد اقتصادی به‌ویژه در روستاها وابسته به ارتقا و رشد بهره‌وری است. زمینه‌های سرمایه‌گذاری در روستاها را می‌توان از طریق قابلیت سنجی و تحلیل تنگناها و سایر ملاحظات نظیر بازار استخراج نمود و در قالب پروژه‌های اولویت‌دار، فرآیند رشد اقتصاد روستا و به تبع آن تحول در روستا را با سرمایه‌گذاری‌های جدید تسریع نمود. سرمایه‌گذاری و سیاست‌گذاری برای ارتقای بهره‌وری عمومی در اقتصاد روستا به جای نگاه پروژه‌ای و یک‌بعدی نیازمند رویکرد سیستماتیک و فرآیندی است. در یک دسته‌بندی کلی می‌توان عوامل کاهنده و یا متوقف کننده ارتقای بهره‌وری در روستاها را در قالب محورهای زیر طبقه‌بندی کرد:

جدول شماره (۱) : عوامل کاهنده و یا متوقف کننده ارتقای بهره‌وری در روستاها

ردیف	موانع عمومی ارتقای بهره‌وری	فرآیند و تبعات
۱	شکاف معنی‌دار قیمت تولید تا مصرف و قیمت‌های با تغییرات گسترده	فاصله معنی‌داری بین قیمت در مزرعه و قیمت مصرف‌کننده وجود دارد؛ به‌نحوی که بخش زیادی از ارزش افزوده بخش کشاورزی از روستاها خارج شده و نصیب واسطه‌ها می‌شود. این شکاف به کاهش درآمد و انگیزه‌های سرمایه‌گذاری روستاییان منتهی می‌شود و به دلیل ناکارآمدی سیاست‌های اصلاحی، فرآیند تار عنکبوتی قیمت در بیشتر محصولات رخ می‌دهد.
۲	مقیاس خرد فعالیت‌ها در بخش کشاورزی	متأثر از قانون تقسیم اراضی و قانون ارث و عدم شکل‌گیری سیاست‌گذاری صنعتی بزرگ مقیاس در چندین دهه گذشته مقیاس تولید کشاورزی در روستاها بسیار کوچک‌تر شده است. در چنین شرایطی به دلیل آنکه مبنای فعالیت‌ها صرفاً معیشتی بوده است، معمولاً اهداف اقتصادی مدنظر قرار نگرفته و بهای تمام شده محصولات نیز در دامنه اقتصادی ملحوظ نشده است.
۳	محدودیت و تقلیل منابع آبی	آب یکی از ارکان و نهاده‌های محوری اقتصاد روستا است. تغییرات اقلیم و محدودیت بارش در سه دهه گذشته، افزایش شدید تقاضای مصرف آب در بخش کشاورزی با گسترش اراضی زیر کشت آبی و حفر چاه‌های مجاز و غیرمجاز از دهه ۱۳۶۰ به این سو و از طرفی عدم انتشار و تعمیق فناوری‌های کاهش مصرف آب در بخش کشاورزی با فقدان بازار آب یکی از عوامل محوری ارتقاء بهره‌وری و درآمد روستا از محل فعالیت‌های کشاورزی است. با مصرف موجود آب در بخش کشاورزی می‌توان تولید را دو تا سه برابر افزایش داد.
۴	دستگاه‌ها و متولیان سیاست‌گذاری ناهم‌سو در روستا	دستگاه‌های اجرایی نظیر جهاد کشاورزی، آب منطقه‌ای، منابع طبیعی، آب فاضلاب روستایی و ... از جمله نهادهای اثرگذار در تحول و توسعه روستاها هستند. ناهماهنگی بین دستگاهی و ضعف سیاست‌گذاری متوازن موجب ناهم‌سوایی سیاست‌گذاری‌ها در حوزه روستا شده است.

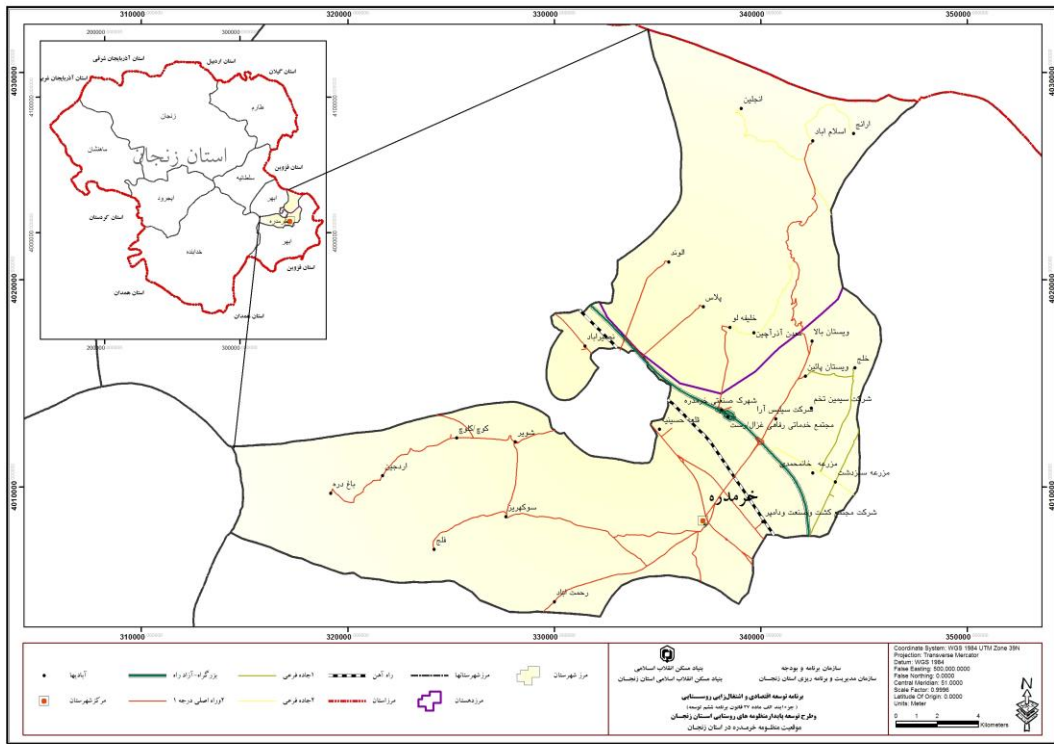
ردیف	موانع عمومی ارتقای بهره‌وری	فرآیند و تبعات
۵	کمبود نیروی انسانی ماهر و متخصص	در اقتصاد بیان می‌شود که تخصص منجر به ایجاد ارزش افزوده بیشتری می‌شود. پایین بودن سطح سواد و تخصص کشاورزان و سن بالای کشاورزان و درآمد کم آنان در کنار پارادایم ذهنی مقاوم و سخت آن‌ها به تغییر رفتاری و کشت خود در برابر مهارت و دانش نیروی کار جوان منجر به شکاف ساختاری و رفتاری بین این دودسته شده است؛ در این میان به دلیل آن که مالک و تملک زمین‌ها نیز از آن سنتی‌گراهای دیرینه می‌باشد، دسته دوم یا مجبور به تسامح با سنت‌گراها می‌باشند یا با مخالفت و سرکوب خود، مجبور به مهاجرت می‌شوند که با این شرایط باعث کاهش نیروی کار ماهر، کارآفرین و سرمایه‌های انسانی و حفظ بافت جمعیتی سنت‌گرا و اغلب غیر ماهر و با بهره‌وری پایین می‌گردد. در آمریکا فقط ۳ درصد جمعیت، کشاورز و روستانشین هستند که ضمن تأمین نیاز داخلی، صادرات هم می‌کنند اما در ایران باوجود ۳۳ درصد اشتغال در بخش کشاورز عموماً در کشاورزی سنتی و معیشتی به سر می‌برد. روستاییان با توجه به شیوه فکری و عدم دانش و مهارت و بالتبع ترس از تغییر، به‌ندرت دست به تغییر الگوی سنتی و کاشت محصولات جایگزین و پربازده همانند گل‌های زینتی، دارویی، زعفران و سایر محصولات کشتی دیگر می‌پردازند.
۶	نبود مدیریت و نظارت مستمر و برقراری عدالت بین نسلی در بهره‌برداری از منابع طبیعی	از آنجاکه منابع آب، خاک، چراگاه‌ها و مراتع جزء منابع نسل فعلی و آینده می‌باشد، می‌باید عدالت بین نسلی به‌گونه‌ای باشد که نسل حاضر ضمن بهره‌برداری بهینه از منابع، حقوق نسل آتی را نیز محفوظ بدارد متأسفانه نبود سیاست‌گذاری اصولی و مدیریت و نظارت بر منابع خدادادی، آسیب‌های جدی به این منابع دارای آستانه‌های تجدید ناپذیری زده که انتظار می‌رود که با ادامه این روند در آینده نه‌چندان دور با بحران منابع مواجه خواهیم شد.
۷	توجه غالب به خدمات رفاهی و زیرساختی بجای سرمایه‌گذاری اقتصادی در روستاها	باوجود سرمایه‌گذاری‌های سنگینی که در حوزه‌های زیرساختی و رفاهی روستاها انجام شده؛ با وجود میانگین درآمد روستاها افزایش متناسبی نداشته است. در چند دهه گذشته نگاه غالب به حوزه دخالت دولت در روستا تأمین نیازهای رفاهی و زیرساختی بوده است و توانمندسازی و ظرفیت‌سازی اقتصادی آن‌ها مورد تأکید نبوده است.
۸	عدم وجود کارگاه‌های کوچک‌مقیاس	در روستاهای ایران برخلاف سایر کشورهای پیشرفته و درحال توسعه، کارگاه‌های کوچک مقیاس بسیار کم و به‌ندرت وجود دارد. علت این امر عدم آموزش، عدم دانش، تخصص و آگاهی کافی روستاییان و گذار از دامداری و کشاورزی سنتی به مدرن و از سویی عدم حمایت، پشتیبانی و ترغیب آن‌ها از نظر مالی و علمی از سوی مسئولین ذی‌ربط می‌باشد.
۹	تله نهادی کشاورزی و تولید سنتی	متأثر از عوامل پیش‌گفته نهادی، نظام تولید در روستاها سنتی و کمتر متأثر از تحولات فناورانه بوده است. در برخی بخش‌ها به‌عنوان مثال در حوزه دام سبک، شیوه پرورش و بازده آن تفاوت معنی‌داری با چندین دهه و قرن گذشته ندارد.

از آنجا که کشاورزی محور اصلی اقتصاد روستا است و تحول در آن نیز از ارکان تحولات اقتصادی و اجتماعی در روستاها محسوب می‌شود، بخش مهمی از تحول اقتصادی به تحول بهره‌وری در بخش کشاورزی (زراعت، باغداری و دامداری) وابسته است.

بر اساس نتایج حاصل از بررسی موانع عمومی ارتقای بهره‌وری، می‌توان گفت که کاهش و تعدیل آثار این عوامل نیازمند زمان و تغییرات معنی‌دار در حوزه سیاست‌گذاری، اختصاص منابع مالی، اصلاح بازارها، تغییر ساختار آموزش، بینش فکری، دانش و کیفیت مداخلات در روستا و بخش کشاورزی است. مبنی بر اهداف، رویکردها، دستاوردها و

آثار مورد انتظار از تدوین برنامه توسعه اقتصادی، اشتغالزایی و طرح توسعه پایدار منظومه‌های روستایی، چکیده گزارش بخش مرکزی شهرستان خرمدره به شرح سرخط‌های زیر ارائه می‌شود.

با عنایت به موارد پیش گفته در ادامه گزارش به بررسی خلاصه‌ای از برنامه توسعه اقتصادی، اشتغالزایی و طرح توسعه پایدار منظومه روستایی خرمدره در استان زنجان در ابعاد اقتصادی، اجتماعی، کالبدی، زیست‌محیطی و سیاسی و مدیریتی با تأکید بر پروژه‌ها و طرح‌های مطرح شده در جلسات مشارکتی در نواحی روستایی پرداخته شده است. منظومه خرمدره در مسیر راه‌آهن و اتوبان تهران - تبریز و در ۴۹ درجه و ۲۵ دقیقه تا ۴۸ درجه و ۵۵ دقیقه طول شرقی نصف‌النهار مبدأ و ۳۶ درجه و ۲۵ دقیقه تا ۳۶ درجه و ۱۰ دقیقه شمالی خط استوا قرار گرفته است. این منظومه کوچک‌ترین منظومه روستایی استان زنجان است و جمعیت آن طبق سرشماری مرکز آمار ایران در سال ۱۳۹۵ بالغ بر ۶۷۹۵۱ هزار نفر بوده است (نقشه ۱).



نقشه ۱- موقعیت جغرافیایی منظومه خرمدره

۱- تبیین و تحلیل وضعیت موجود

۱-۱- شاخص‌های وضعیت توسعه بخش

جدول شماره ۲: متغیرها و شاخص‌های بیان وضعیت موجود

ابعاد	عنوان متغیر / شاخص	مقدار	واحد	سال	سهم/مقدار متغیر / شاخص (درصد) بخش/شهرستان
اجتماعی-فرهنگی	جمعیت	۶۷,۹۵۱	نفر	۱۳۹۵	
	خانوار	۲۱,۲۱۵	خانوار	۱۳۹۵	
	نسبت جنسی	۱۰۳	درصد	۱۳۹۵	
	میانگین سنی	۳۱/۲	درصد	۱۳۹۵	

جدول شماره ۲: متغیرها و شاخص‌های بیان وضعیت موجود

ابعاد	عنوان متغیر / شاخص	مقدار	واحد	سال	سهم / مقدار متغیر / شاخص (درصد) بخش / شهرستان	
	نسبت شهرنشینی	۸۱/۴۷	درصد	۱۳۹۵		
	متوسط رشد سالانه جمعیت (۱۳۹۵ - ۱۳۹۰)	۰/۸۴	درصد	۱۳۹۵		
	بعد خانوار	۳/۲	درصد	۱۳۹۵		
	نرخ باسوادی	۷۵/۲	درصد	۱۳۹۵		
اقتصادی - تولیدی	نرخ اشتغال روستایی	۹۲/۱	درصد	۱۳۹۵		
	نرخ بیکاری روستایی	۷/۹	درصد	۱۳۹۵		
	میانگین اراضی زراعی هر بهره‌بردار	۱۱/۶۷	هکتار	۱۳۹۷		
	میانگین اراضی باغی هر بهره‌بردار	۰/۴۰	هکتار	۱۳۹۷		
	تعداد شاغلان در بخش کشاورزی	۱۶۱۲	نفر	۱۳۹۵		
	تولید گندم (آبی و دیم)	۲۵۶۱	تن	۱۳۹۷		
	تولید جو (آبی و دیم)	۱۰۳۵	تن	۱۳۹۷		
	تولید انگور	۳۷۵۵۷	تن	۱۳۹۷		
	طبیعی	بیشترین سکونتگاه‌ها در پهنه میزان شیب (۵- ۸٪) قرار گرفته‌اند	۴۳	درصد	۱۳۹۵	
		بیشترین سکونتگاه‌ها در پهنه طبقات ارتفاعی (۱۸۰۰-۲۰۰۰ متری)	۴۳	درصد	۱۳۹۵	
بیشترین سکونتگاه‌ها در این پهنه قرار گرفته‌اند جهت شیب (رو به جنوب)		۲۳	درصد	۱۳۹۵		
خاک شناسی		آهکی، کنگلومرای، مارن،	-	۱۳۹۵		
پهنه‌بندی زلزله (خطر متوسط)		۱۰۰	درصد	۱۳۹۵		
طیف پوشش گیاهی (جنگل تنک)		۷۰	هکتار	۱۳۹۵		
متوسط بارش سالانه		۸۲	روز			
طبقه‌بندی اقلیمی دوما رتن		نیمه خشک سرد	-	۱۳۹۵		
روزهای یخبندان		۶۶	روز	۱۳۹۵		
میانگین تبخیر سالانه		۱۲۹	درصد			
زیرساختی و زیربنایی		مساحت کل شهرستان	۳۹۹۱۷,۱۲	هکتار	۱۳۹۷	
		تاکستان (مثمر و غیر مثمر) مجتمع‌های درختی	۹۶۶,۳۳	هکتار	۱۳۹۷	
	سکونتگاه و اراضی ساخته شده	۴۳۷,۹۷	هکتار	۱۳۹۷		
	مخلوط کاربری مرتع و دیم	۱۲۸۸۶,۱	هکتار	۱۳۹۷		
	پوشش نسبی نیمه متراکم	۱۵۴۷۴,۷۳	هکتار	۱۳۹۷		
	اراضی زراعی آبی مخلوط زراعت و باغ	۱۰۱۵۱,۹۷	هکتار	۱۳۹۷		

جدول شماره ۲: متغیرها و شاخص‌های بیان وضعیت موجود

ابعاد	عنوان متغیر / شاخص	مقدار	واحد	سال	سهم / مقدار متغیر / شاخص (درصد) بخش / شهرستان
	درصد مسکن با اسکلت فلزی، بتنی و سایر	اسکلت فلزی = ۱۶ بتنی = ۴ سایر = ۸۰	درصد	۱۳۹۵	
	روستاهای بهره‌مند از آب شرب لوله‌کشی شده	الوند = ۸۰ خرمدره = ۸۲	درصد	۱۳۹۵	
	روستاهای بهره‌مند از گاز طبیعی	الوند = ۶۰ خرمدره = ۱۰۰	درصد	۱۳۹۵	
	روستاهای بهره‌مند از برق	۱۰۰	درصد	۱۳۹۵	
	روستاهای بهره‌مند از مطالعات طرح هادی	الوند = ۳۳ خرمدره = ۵۸	درصد	۱۳۹۷	
	روستاهای دارای خانه بهداشت	الوند = ۶۰ خرمدره = ۷۰	درصد	۱۳۹۷	
	روستاهای برخوردار از سوپرمارکت (بقالی)	۵۸	درصد	۱۳۹۵	
	روستاهای برخوردار از خدمات آموزشی	۷۲	درصد	۱۳۹۵	
	روستاهای برخوردار از فناوری اطلاعات	۷۲	درصد	۱۳۹۵	

۱-۲- مسائل کلیدی بخش (مرتبط با توسعه اقتصادی، اشتغالزایی و منظومه)

نواحی روستایی در سرتاسر جهان تمایل به ارائه خصوصیات مشابهی را دارند. جمعیت‌ها به‌طور فضایی پراکنده هستند. کشاورزی اغلب وجه غالب و مسلط بوده و در پاره‌ای از مواقع بخش اقتصادی و فرصت‌های لازم برای بسیج منابع با محدودیت روبه‌رو می‌شوند. این خصوصیات بدان معنی است که مردمی که در نواحی روستایی زندگی می‌کنند، با مجموعه‌ای از عواملی که چالش‌های اساسی برای توسعه هستند مواجه می‌باشند. برای حصول به جامعه‌ای منطبق با نیازهای امروزی یک جامعه توسعه‌یافته، راهی جز استفاده و به‌کارگیری جدی امکانات و استعدادهای انسانی، اقتصادی، اجتماعی و فرهنگی وجود ندارد. فرایندهای اقتصادی، اجتماعی، اکولوژیکی، سیاسی، مدیریتی، فضایی و کالبدی به‌عنوان مهم‌ترین ابعاد مسائل توسعه‌روستایی در جهت حصول به توسعه از طریق مدیریت و کنترل محیط‌های روستایی هستند. در جدول ذیل مسائل کلیدی و مهم در توسعه پایدار روستایی و توسعه اقتصادی در منظومه خرمدره نشان می‌دهد. این مسائل به بخش‌های اقتصادی، محیطی، سیاسی، اجتماعی، کالبدی و مدیریتی تقسیم شده است و با بهره‌گیری از نظرات مدیران روستایی، مردم محلی، خبرگان روستایی، ریش سفیدان و ... تدوین شده است.

جدول شماره (۲): مسائل کلیدی منظومه از نگاه جامعه محلی

اولویت	مسائل کلیدی	بخش
۱	- کمبود زیرساخت های اقتصادی و خدمات وابسته به بخش کشاورزی	اقتصادی
۲	- کمبود اشتغال کافی و وجود بیکاری جوانان روستایی	
۳	- کاهش تولیدات کشاورزی به دلیل کمبود آب و بروز خشکسالی	
۴	- کاهش تعداد دام به جهت افزایش هزینه های تأمین علوفه و آب	
۵	- سنتی بودن تولید محصولات کشاورزی و سایر فعالیت ها	
۶	- مشکل ذخیره آب (بندهای انحرافی) و مشکلات تولید محصولات کشاورزی	
۷	- مشکل بازاریابی محصولات کشاورزی و نقش پررنگ دلالان و واسطه ها	
۸	- کمبود بودجه دهیاری ها جهت توسعه روستا و حل مشکلات اقتصادی جامعه محلی	
۹	- پایین بودن سطح تنوع فعالیت های اقتصادی در سطح بخش	
۱۰	- مشکلات فروش محصولات کشاورزی و نبود تضمین برای فروش و عدم وجود بازار مناسب	
۱۱	- عدم توجه به بخش خدمات نوین بازرگانی از جمله تجارت الکترونیک	
۱۲	- کمبود منابع مالی در جهت حل مشکلات اقتصادی روستا	
۱۳	مشکلات دریافت وام و بروکراسی شدید اداری دریافت تسهیلات	
۱	- کیفیت نابرابر سطح زندگی و پایین بودن رضایتمندی	اجتماعی و فرهنگی
۲	- کاهش نیروی کار و جمعیت جوان به دلیل مهاجرت	
۳	- وجود ضعف آشکار در منابع انسانی	
۴	شکاف کلامی و زبانی بین نسلی و بحران هویت در قسمت های اعظم منظومه متأثر از سیاست های راسیستی رژیم طاغوت در یکسان سازی زبانی	
۵	- ضعف مشارکت و مدیریت روستایی در سطح محلی	
۶	- عدم وجود برنامه جامع برای عمران و توسعه روستایی	
۷	- نبود متولی مسئولیت پذیر و مدیریت واحد روستایی	
۸	- فقدان رویکرد توانمندسازی بالأخص برای زنان روستایی	
۹	- عدم اعتماد اجتماعی روستاییان به بخش اجرایی	
۱۰	- عدم مشارکت روستاییان با مسئولین	
۱۱	- کاهش میزان اعتماد به مسئولین	
۱	- عدم وجود آب شرب در بیشتر روستاهای منظومه و کیفیت پایین آب در برخی روستاها	محیطی (آب و خاک)
۲	- عدم تعادل دام و مراتع	
۳	- بروز خشکسالی و کم آبی و عدم استفاده صحیح از آب	
۴	- قرارگیری سازه ها در مسیل ها در برخی روستاها و نبود سیل بند برای مهار سیل در زمان بحران	
۵	- نبود مکان مناسب برای دفع زباله و رها شدن زباله در اطراف روستاها	
۶	- آلودگی منطقه به دلیل هدایت فاضلاب های سطحی شهر و روستا	
۷	- ساخت و ساز در زمین های مرغوب کشاورزی پیرامون روستاها	
۸	- رعایت نشدن حقاله در برخی از روستاها	
۹	- محدودیت استفاده از مراتع از طرف منابع طبیعی	
۱	- مشکلات راه های ارتباطی از قبیل فرسودگی و روکش آسفالت و فقدان شانه به ویژه در جاده های روستایی	کالبدی -

اولویت	مسائل کلیدی	بخش	
۳	- کمبود آب شرب در روستاها که از مسائل بسیار مهم در روستاهای سطح شهرستان است	فضایی	
۴	- نبود سیستم فاضلاب در اکثر مناطق و بروز مشکل دفع پساب‌های خانگی		
۵	- کمبود امکانات بهداشتی و درمانی در سطح روستا و مراجعه به شهرهای اطراف برای برخورداری از امکانات		
۶	- عدم مقاوم‌سازی کالبد روستا جهت مقابله با سیل و سایر مخاطرات محیطی		
۷	- مشکلات بهداشت محیط روستا و کمبود امکانات بهداشتی دام‌ها		
۸	- عدم آنتن دهی مناسب تلفن همراه و نبود اینترنت در برخی روستاهای کوهستانی		
۹	- نبود شبکه گاز رسانی در برخی از روستاها		
۱۰	- مشکلات بهسازی و نوسازی مسکن روستایی		
۱۱	- نبود روشنایی مناسب معابر باوجود زیرساخت‌ها و امکانات ایجاد آن		
۱۲	- کمبود خدمات آموزشی کافی و مشکلات نوسازی مدارس و نهایتاً مهاجرت اجباری روستاییان		
۱۳	- کمبود امکانات فرهنگی مانند کتابخانه‌های عمومی		
۱۴	- کمبود امکانات ورزشی مانند باشگاه و سالن ورزشی		
۱۵	- کمبود تعاونی‌های مصرف روستایی برای تأمین مایحتاج روستاییان		
۱	- عدم وجود بازارهای سنتی عرضه محصولات هنری فرهنگی و غذایی به‌منظور توسعه و بهبود کیفیت صنایع دستی، محصولات بومی و گیاهان دارویی		گردشگری
۲	- کمبود برگزاری همایش‌ها، جشنواره‌ها و رویدادهای فرهنگی در فصول مختلف سال		
۳	- آشنایی ناکافی مردم بومی منطقه با صنعت گردشگری و اثرات اقتصادی - اجتماعی و زیست‌محیطی آن		
۴	- کمبود نیروی انسانی آموزش دیده و متخصص در بخش گردشگری و توسعه خدمات جذب گردشگر		
۵	- ایجاد تضاد بین فرهنگ سنتی در برابر ورود فرهنگ و فناوری جدید توسط گردشگران داخلی و خارجی		
۶	- کمبود برنامه‌های بازاریابی و معرفی جاذبه‌های گردشگری شهرستان در رسانه‌های ملی، شبکه‌های مجازی، مجلات و روزنامه‌های عمومی و تخصصی		
۷	- کمبود دفاتر خدمات مسافرتی فعال به‌منظور برنامه‌ریزی گشت‌های گروهی به شهرستان		
۸	- نامناسب بودن زیرساخت‌های محیطی و کالبدی مناسب در جهت جذب گردشگران خارجی		
۹	- ناکافی بودن امکانات رفاهی و اقامتی گردشگران در مناطق روستایی در محدوده مورد مطالعه		
۱۰	- نداشتن ورودی جذاب روستاها برای هدایت گردشگران		
۱۱	- سطح پایین تمایل به سرمایه‌گذاری در بخش گردشگری بخش		

مأخذ: مطالعات میدانی، ۱۳۹۸

۱-۳- قابلیت‌ها

در این قسمت از گزارش به بررسی قابلیت‌های منظومه خرمدره در ابعاد اجتماعی، اقتصادی، کالبدی، محیطی و مدیریتی و سیاسی پرداخته شده است.

جدول شماره ۱: قابلیت‌های منظومه خرمدره

بعد	قابلیت
اقتصادی	وجود بازار دام (مال بازار) در شهرستان خرمدره (با امکان نقش‌پذیری فرا منطقه‌ای)
	کشت محصول انگور و فراوری آن به شیوه تیز آب و تولید کشمش

قابلیت	بعد
کشت محصولات زراعی متنوع در سطح شهرستان و امکان تنوع آن	
نگهداری دام سبک و سنگین در روستاهای دهستان	
دسترسی به آزادراه تبریز-تهران و قابلیت ایجاد مشاغل خدماتی و تفریحی در پیرامون جاده	
امکان توسعه و برندسازی صنعت کفش (کتانی) در سطح شهرستان	
وجود انواع صنایع دستی و محصولات کشاورزی متنوع برای فروش توسط روستاییان	اجتماعی
از قابلیت های مهم این منظومه بالا بودن نرخ رشد در بعضی نواحی روستایی است.	
در منظومه خرمدره نرخ باسوادی برای مردان ۸۴/۶۳ درصد، نرخ باسوادی زنان ۷۱/۹۶ درصد و نرخ باسوادی کل ۷۸/۴۸ درصد می باشد.	
مهارت های فردی و گروهی متعدد از پتانسیل های بالقوه این منظومه است.	
وضعیت رو به رشد بعد خانوار در بعضی از روستاهای این منظومه	محیطی (آب و خاک)
عبور جریان آب سطحی در منظومه و وجود منابع آب زیرزمینی مناسب	
گسترده گی اراضی با خاک مساعد کشاورزی	
وجود تنوع ارتفاعی در سطح منظومه	
وجود مراتع متعدد در سطح شهرستان	کالبدی - فضایی
وجود روزهای بادی زیاد (مه یلی) در جهت توسعه انرژی بادی	
وجود نیروی کار ارزان در منطقه	
اجرای طرح هادی در بیشتر روستاهای منظومه	
نزدیکی به شهرها و مراکز جمعیتی برخی روستاها و استفاده از امکانات آنها	قابلیت های توسعه گردشگری (گردشگری روستایی، اگروتوریسم و ...) با وجود جاذبه های گردشگری و روستاهای هدف گردشگری
داشتن پتانسیل های لازم در خصوص توسعه حمل و نقل کالا و خدمات	
وجود پتانسیل مناسب برای توسعه فعالیت های گلخانه ای	
وجود دام ها، مراتع، منابع آب و خاک، منابع تولیدی، جاذبه های گردشگری و آب و هوای مساعد	
گسترش نسبی خدمات عمومی و اجتماعی و بیمه های اجتماعی	
وجود زمینه مناسب و قابلیت های محدودۀ مورد نظر در اشتغال و بهره گیری مناسب از نیروی کار زنان، کودکان و سالخوردگان در فعالیتهایی نظیر بسته بندی و چیدن محصولات	
بهبود وضعیت آموزش در برخی روستاهای منظومه	
بهبود وضعیت بهداشت فردی و عمومی در برخی مناطق روستایی با احداث خانه های بهداشت	
سرمایه گذاری در تأسیسات زیربنایی و روبنایی	
امکان توسعه تأسیسات گردشگری به عنوان یکی از راهبردهای توسعه	
فقدان محدودیت توسعه زمین برای توسعه گردشگری	گردشگری
وجود آثار تاریخی متعدد در بیشتر روستاها (به ویژه آثار تاریخی، تپه تاریخی و امامزادگان)	
شرایط اقلیم گردشگری مناسب جهت توسعه گردشگری	
امکان سرمایه گذاری در بخش زیرساخت های گردشگری	
وجود رودخانه ابهر رود به عنوان جاذبه گردشگری طبیعی	

۴-۱- محدودیت‌ها و تنگناها

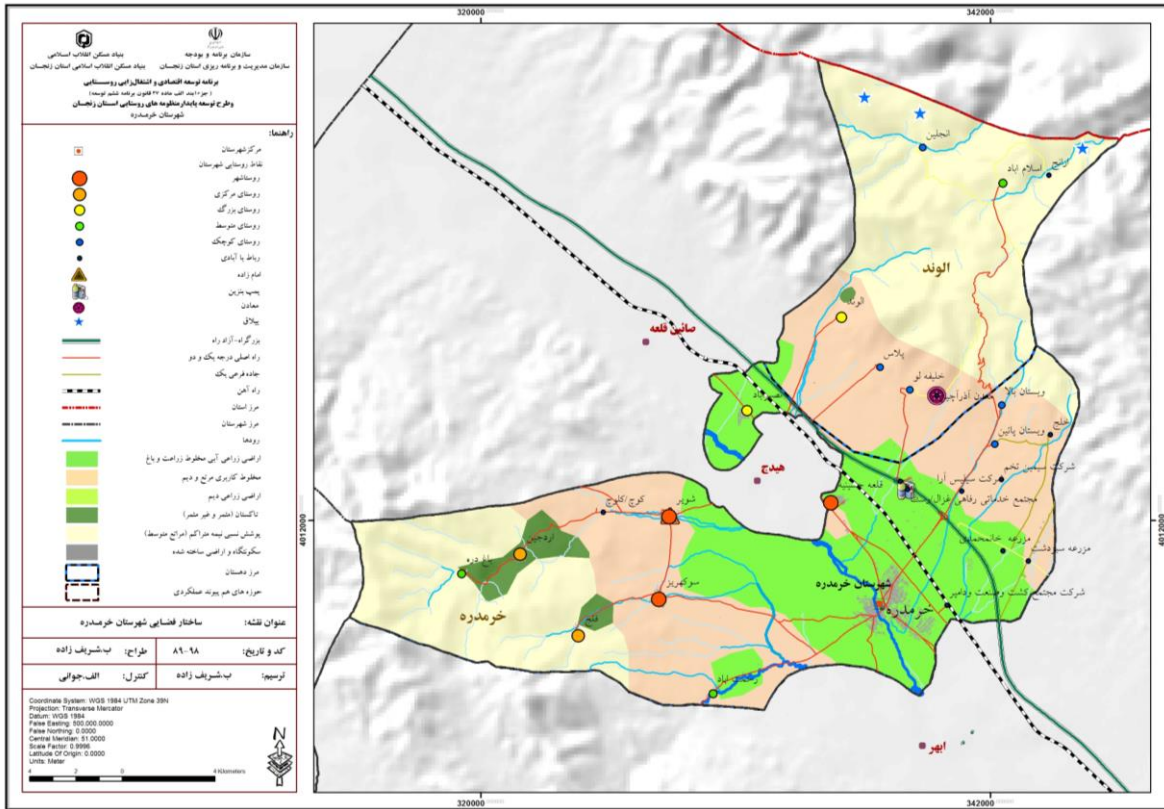
در این قسمت از گزارش به بررسی محدودیت‌های منظومه خرمدره در ابعاد اجتماعی، اقتصادی، کالبدی، محیطی و مدیریتی و سیاسی پرداخته شده است.

جدول شماره ۱: محدودیت‌های منظومه خرمدره

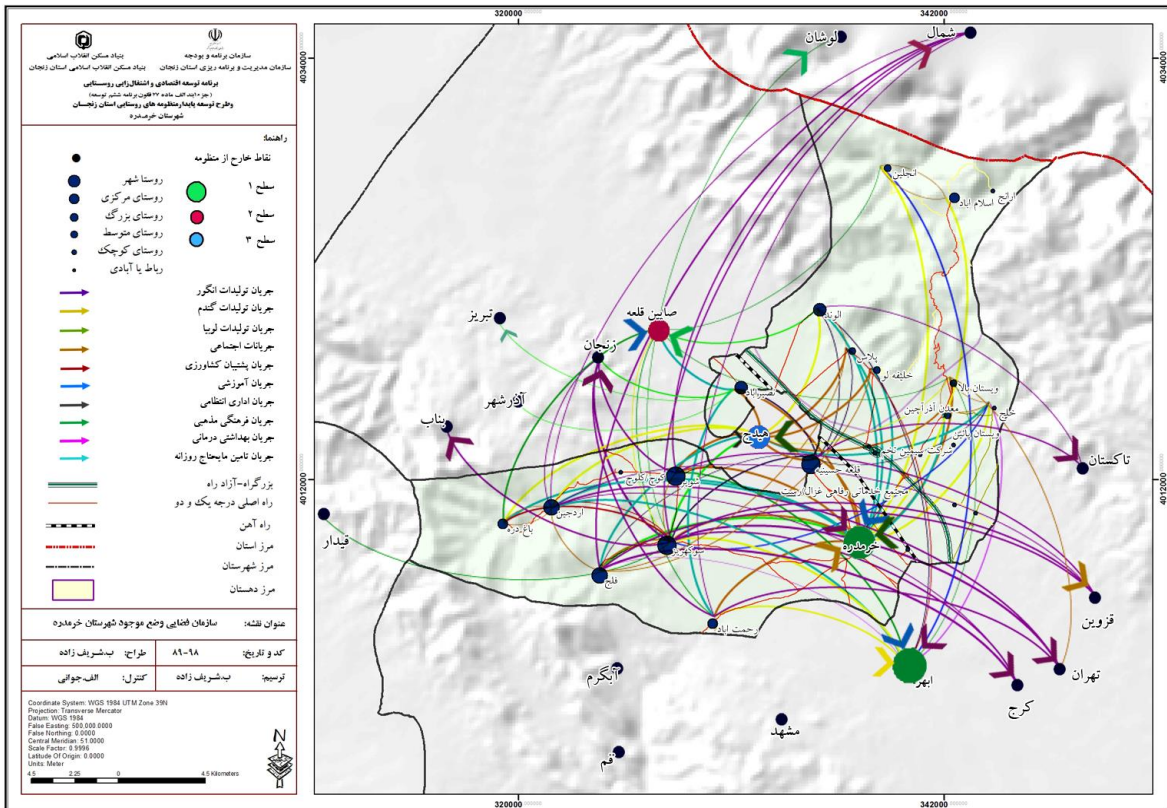
محدودیت	بعد
وجود ارتفاعات متعدد و کمبود زمین‌های زراعی جهت کشت و زرع	اقتصادی
عدم وجود استراتژی توسعه صنعتی و کشاورزی با برنامه‌های توسعه در منظومه	
عدم توسعه کارخانجات و کارگاه‌های فرآوری محصولات باغی بخصوص در زمینه انگور و وجود محدودیت توسعه باغات از طرف نهادهای دولتی	
فقدان منابع قابل اعتماد در زمینه توسعه بخش‌های اقتصادی	
کمبود صنایع معدنی و فرآوری محصولات استخراجی از معادن فعال این شهرستان	
کم بودن رقابت بین مردم جهت سرمایه‌گذاری در بخش کشاورزی و صنعت	
پایین بودن سطح درآمد زندگی مردم روستاها	
تمایل نداشتن بخش خصوصی به سرمایه‌گذاری در روستاها	
نبود نگرش اقتصادی به بخش کشاورزی در منطقه	
وجود تصادفات جاده‌ای و ایجاد مشکلات برای دسترسی به روستاهای پیرامون	
پایین بودن سطح بهداشت و طول عمر و بالا بودن میزان باروری زنان، همچنین مهاجرت مردان روستایی به شهر	اجتماعی - فرهنگی
نسبت روستانشینی این بخش به کل جمعیت منظومه بسیار پایین هست	
نرخ رشد پایین به‌طور کلی در مقایسه با استان و کشور	
روند افزایشی پیری جمعیت	
مهاجرت جوانان بومی برای اشتغال	
به‌طور متوسط بعد خانوار در روستاهای این منظومه از متوسط روستایی کشور در تمامی دوره‌های سرشماری به‌طور آشکار پایین‌تر می‌باشد.	
نسبت جنسی منظومه خرمدره در مقایسه با نسبت جنسی کشور و استان بالاتر می‌باشد در مقایسه بین نسبت جنسی این منظومه با استان درمی‌یابیم که نسبت جنسی، نسبت به استان به مقدار کمی بالاتر بوده و از نسبت ۱۰۵ فاصله داشته و متعادل نیست.	
نسبت روستانشینی منظومه خرمدره نسبت به روستانشینی کل استان (۳۲/۷۵) حدود ۱۴/۲۴ کم‌تر می‌باشد. با توجه به تعداد کم روستا در منظومه خرمدره پایین بودن جمعیت روستایی این شهرستان در مقابل کل جمعیت، نسبت روستانشینی این بخش به کل جمعیت منظومه بسیار پایین می‌باشد.	
نبود مدارس راهنمایی و مقاطع بالاتر در اکثر روستاهای این منظومه و در نتیجه بازماندن دانش‌آموزان از تحصیل	محیطی (آب‌و‌خاک)
عدم تطابق نزولات جوی با فصول مورد نیاز جهت کشاورزی	
استفاده بی‌رویه از سفره‌های آب‌های زیرزمینی و خطرات ناشی از آن	
عدم بازیافت پسماندهای شهری و روستایی	
خاکی بودن برخی کانال‌ها و نهرهای انتقال آب	
آلودگی‌های ناشی از فعالیت معادن	
خطرات و تهدیدات ناشی از مخاطرات طبیعی شامل سیل، زلزله و رانش تگرگ، صاعقه و..	

محدودیت	بعد
هدایت آب‌های آلوده به انهار و مسیل‌ها و رودخانه‌ها و سایر منابع آبی	
فرسایش خاک و تخریب مراتع	
فقدان یکپارچگی و ارتباط کالبدی هسته روستایی با بافت پیرامونی منظومه	کالبدی - فضایی
فقدان و ضعف شبکه حمل و نقل مناسب برای ارسال محصولات کشاورزی و دامداری	
دسترسی نامناسب به لحاظ جاده‌های ارتباطی میان شهری و به‌ویژه روستایی	
کمبود امکانات رفاهی، خدماتی در منطقه	
ضعف امکانات مرکز حوزه‌ها جهت خدمات‌رسانی به روستاهای پیرامون	
ضعف سرمایه‌گذاری‌های بزرگ و مرتبط با انرژی برق	
نبود زیرساخت‌های مناسب از قبیل آب، برق، گاز و فاضلاب در برخی مناطق روستایی	
مشکل دفع زباله در برخی مناطق و برهم زدن سیمای روستاها به دلیل رهاسازی زباله‌ها و نخاله‌ها در اطراف روستاها	
کمبود خدمات بهداشتی و درمانی در روستاها	
کمبود امکانات آموزشی و تحصیلی و به‌تبع آن مهاجرت اجباری به‌منظور تحصیل دانش‌آموزان	
استفاده از مصالح نامناسب در ساخت مساکن روستایی و امکان تخریب کامل در زمان وقوع بلایای طبیعی	
کمبود کاربری‌های تجاری و بازرگانی در روستاها و اجبار به مهاجرت‌های روزانه برای خرید مایحتاج ضروری	
نبود طرح هادی در برخی روستاها و دشوار شدن برنامه‌ریزی روستایی	
وجود کاربری‌های بلااستفاده در روستاها و زمینه‌سازی این کاربری‌های رها شده برای انواع تخلفات اجتماعی	
کمبود زمین‌های مناسب و با کیفیت برای کشاورزی	
کمبود امکانات تفریحی و خدماتی در روستاها	
کمبود خانه بومگردی در سطح روستاهای شهرستان و وجود مشکلات اقامت گردشگران	گردشگری
ناکافی بودن تبلیغات در صداوسیما و جراید	
عدم برگزاری همایش‌ها و جشنواره‌های توسعه گردشگری خرمدره	
کمبود دفاتر خدمات مسافرتی فعال به‌منظور برنامه‌ریزی گشت‌های گروهی به شهرستان	
ضعف زیرساخت‌های ارتباطی در برخی از روستاهای دارای پتانسیل مانند آرانج	
کمبود امکانات رفاهی، خدماتی در سطح شهرستان	
سطح پائین تمایل به سرمایه‌گذاری در بخش گردشگری و خدماتی	

۵-۱- ساختار و سازمان فضایی موجود (نقشه)



نقشه ۲- ساختار فضایی منظومه خرمدره



نقشه ۳- سازمان فضایی منظومه خرمدره در وضع موجود

۱-۶- جمع بندی

اهمیت و جایگاه فعالیت‌های اقتصادی در سطح منظومه خرمدره در استان زنجان نشان می‌دهد، شهرستان خرمدره در قسمت جنوبی استان زنجان قرار گرفته، که از شمال به استان قزوین و از شرق و غرب به شهرستان ابهر و از جنوب به شهرستان خدابنده می‌رسد که کوچک‌ترین شهرستان استان زنجان بوده و از طبیعت زیبا و منحصر به فردی برخوردار است. خرمدره، منطقه‌ای کوهستانی-دشتی است که از نظر طبیعت زیباترین باغات میوه را در استان زنجان داراست که به همین دلیل به شهرستان خرمدره، نگین سبز استان زنجان نیز می‌گویند. این شهرستان پتانسیل زیادی از لحاظ صنعت و کشاورزی دارد. گروه صنعتی مینو، شرکت شیشه ضد گلوله میرال، سرم‌سازی که از بزرگ‌ترین واحدهای تولیدی شمال غرب کشور است از امکانات بالفعل می‌باشد در این شهرستان قرار دارد. این شهرستان همچنین، دارای معادن با ارزشی می‌باشد که در حال حاضر ۸ معدن سنگ گرانیت و یک معدن مس و سلیس توسط کارشناسان مربوطه فعال می‌باشند. از نظر کشاورزی نیز، اقتصاد شهرستان خرمدره بر پایه کشاورزی، دامداری و خدمات استوار است. کشاورزی در شهرستان خرمدره به دلیل استعداد فراوان از نظر آب‌های زیر زمینی و خاک‌های حاصلخیز رواج بسیار یافته و شغل اصلی مردم این ناحیه شده است. نوع کشت در این شهرستان آبی و دیمی و محصولات عمده آن گندم، جو، تره‌بار، انگور، لوبیا، بنشن، زردآلو، سیب و بادام است. این شهرستان قبل از ایجاد راه‌آهن و جاده ترانزیتی و در کل تبدیل به یک شهر، دهکده خرم، آباد و پررونقی در ۶ کیلومتری شهر ابهر بود و در امر کشاورزی و زراعت فعالیت داشت، هم‌چنین برای مسافرینی که از جاده ابریشم می‌گذشتند، محل استراحت و تجدید نیرو محسوب می‌شد. از جاذبه‌های بکر و دیدنی این شهرستان می‌توان به باغ‌های وسیع میوه به‌ویژه محمودآباد، جاده بین مزارع داسداران، کوچه‌باغ‌های قدیمی، جنگل‌های شاه باغی، ارتفاعات همجوار الوند، پلاس و ویستان، روستای کوهستانی انجلین و دریاچه کوچک سدهای خلیفه لو و شویر، مسجد بهمن حجت کاشانی و غار بهمن حجت کاشانی و ... به‌عنوان جاذبه‌های طبیعی و تاریخی اشاره کرد.

به‌طور کلی می‌توان گفت، وضعیت اقتصاد کشاورزی روستاهای این منظومه، متأسفانه در اثر مشکلات موجود روند نزولی به خود گرفته است. به‌طوری‌که جابجایی و مهاجرت‌های گسترده روستاییان به شهرها، کاهش جمعیت جوان روستاها، به‌خصوص در روستاهای کوهستانی، گسترش فقر و بیکاری، عدم امنیت غذایی، قرار گرفتن عمده جمعیت روستایی در حاشیه و مواردی از این دست نشان می‌دهد که در عمل، اهداف حیاتی توسعه مبنی بر افزایش درآمدهای متنوع و پایدار، گسترش اشتغال‌های مولد، و برقراری متعادل‌تر منافع ناشی از رشد در این مناطق و سکونتگاه‌های انسانی به‌دلیل کمبود آب و بروز خشکسالی‌های اخیر موفقیت چشمگیری نیافته است. همچنین، کاهش تولیدات کشاورزی به‌دلیل کمبود آب و استفاده بی‌رویه از منابع آبی و زراعی، باعث برهم خوردن تعادل زیست‌بوم‌های طبیعی و زراعی شده و با کاهش پایداری طبیعت و نظام‌های زراعی، به تزلزل تعادل بوم‌شناختی، اقتصادی و اجتماعی سکونتگاه‌های منظومه خرمدره انجامیده و ناپایداری آن‌ها را رقم زده است. لذا، از دلایل عمده ضعف ساختاری سکونتگاه‌های مورد مطالعه در بخش‌های کشاورزی، خدمات و صنعت، مشکلات اقتصادی و

درآمدی آن‌هاست و علت به‌وجود آمدن این ضعف اقتصادی در نواحی روستایی نیز نابرابری در تولیدات و فرصت‌های کاری و منابع مالی اندک، نابرابری فرصت‌های سرمایه‌گذاری در بخش صنعت و کشاورزی و انجام سرمایه‌گذاری‌های اندک در بخش کشاورزی و نداشتن تنوع در فعالیت‌هاست، که تبلور آن را می‌توان در عدم تنوع مشاغل، پایین بودن سطح اشتغال، پایین بودن میزان تولید و بهره‌وری در بخش کشاورزی، پایین بودن دستمزدها، ناپایداری فعالیت‌های اقتصادی و در نتیجه فقر و عقب‌ماندگی و ناپایداری روستاهای منظومه در ابعاد اقتصادی، اجتماعی و زیست‌محیطی دانست.

به‌طور کلی می‌توان گفت، نقش غالب شهرستان خرمدره در وضع موجود طبق مطالعات میدانی و جلسات مشارکتی با مردم و مسئولین روستایی و ... در زمینه گردشگری و کشاورزی (زراعت، دامداری و باغداری) است. ولی در این میان باغداری و وجود باغات و تاکستان‌های انگور بیش از پیش در سطح شهرستان به چشم می‌خورد. همچنین دامداری نیز از جمله فعالیت‌های است که قدمت دیرین در روستاهای این شهرستان دارد و بخشی از اقتصاد روستاها وابسته به این بخش بوده و وجود مال بازار خرمدره، مراتع و علوفه‌های غنی نیز بر رونق آن افزوده است. لذا، در صورت سرمایه‌گذاری در زمینه‌های گردشگری و دامداری می‌توان بر رونق بیش از پیش دهستان افزود.

۲- تبیین وضعیت هدف (افق برنامه و طرح: ۱۴۰۵ پایان برنامه هفتم)

۲-۱- اهداف / چشم‌انداز

بر مبنای اصول فکری و مباحث نظری مطرح (در گزارش اصلی طرح) اهداف طرح اشتغالزایی روستایی و توسعه پایدار منظومه روستایی خرمدره در ابعاد مختلف قابل طرح و بررسی است. بر اساس ساختار طرح می‌توان در هر کدام از ابعاد مطرح، به بررسی اهداف پرداخت و در نهایت اهداف اصلی را مورد توجه قرار داد. بر این اساس، اهداف مطرح به تفکیک ابعاد به شرح زیر قابل طرح است.

بعد اقتصادی

- ✓ ترویج کشت جایگزین به‌جای کشت‌های با نیاز آبی بالا
- ✓ اصلاح الگوی بهره‌برداری کشاورزی
- ✓ اصلاح شیوه‌های تولید در بخش کشاورزی و صنعت
- ✓ ایجاد شبکه‌های تولید در بخش‌های مختلف اقتصادی
- ✓ تقویت درآمد و اشتغال پایدار روستاییان با رویکرد فضایی
- ✓ تنوع‌بخشی اقتصادی روستاییان
- ✓ ایجاد کسب‌وکارهای کوچک روستایی
- ✓ تقویت سرمایه‌گذاری خصوصی و دولتی در بخش صنعت، کشاورزی و خدمات
- ✓ توسعه ظرفیت‌های گردشگری در منظومه خرمدره
- ✓ احیای صنایع دستی منسوخ شده

بعد اجتماعی

- ✓ بسترسازی و تقویت مشارکت اجتماعی روستاییان
- ✓ افزایش منزلت اجتماعی با تأکید توانمندسازی افراد و گروه‌های هدف

- ✓ حفظ و شناخت هویت اجتماعی
- ✓ تقویت امنیت اجتماعی در نواحی روستایی برای زنان، کودکان و ...
- ✓ ایجاد عدالت اجتماعی با رویکرد عدالت فضایی
- ✓ ارتقاء کیفیت زندگی، سرزندگی و زیست پذیری روستاهای منظومه
- ✓ برنامه ریزی مطلوبیت برای حفظ و رشد جمعیت روستایی در سطح منظومه

بعد زیست محیطی

- ✓ حفاظت از منابع تجدید ناپذیر و استفاده صحیح از منابع تجدیدپذیر
- ✓ شناخت ظرفیت تحمل منابع طبیعی موجود در روستاها و حرکت بر اساس آن
- ✓ حفظ تنوع زیست محیطی (گیاهان، حیوانات و ...)
- ✓ مدیریت صحیح منابع طبیعی تولید (آب، خاک)
- ✓ مدیریت مخاطرات محیطی (سیل، زلزله، خشکسالی و ...)
- ✓ کنترل شدید آلودگی های مختلف زیست محیطی و دفع صحیح زباله های تولیدی روستاییان

بعد کالبدی و فضایی

- ✓ شناسایی محیط های امن برای سرمایه گذار، زیست و فعالیت
- ✓ تأمین زیرساخت های کالبدی اساسی روستاییان
- ✓ تقویت زیرساخت های ارتباط فیزیکی (راه های بین روستایی، بین شهرستانی) و مجازی
- ✓ رعایت استانداردهای ساخت و ساز در نواحی روستایی با توجه نقشه های کاربری اراضی
- ✓ ایجاد و تقویت توان حفاظتی زیرساخت های روستایی در برابر بلایای طبیعی
- ✓ تقویت جریان های فضایی با ایجاد زیرساخت های لازم و ضروری

گردشگری

- ✓ توسعه گردشگری روستایی با رویکرد بوم گردی
- ✓ توسعه گردشگری عشایری در نواحی کوهستانی منظومه به حفظ نمادهای سنتی عشایری
- ✓ توسعه گردشگری تاریخی با وجود تپه باستانی خرمدره
- ✓ پیشنهاد بسته های سرمایه گذاری برای جذب بیشتر گردشگر در منطقه

با توجه به اهداف مذکور در هر کدام از ابعاد و توجه به این نکته که تحقق این اهداف بایستی به شکل یکپارچه اتفاق بیافتد تا بتوان به توسعه پایدار دست یافت، اکنون برخی از اهداف کلان توسعه پایدار روستایی منظومه خرمدره به شرح زیر قابل طرح است.

- ۱- توجه به ظرفیت منابع طبیعی در تولید و اصلاح شیوه های تولیدی متناسب با آن.
- ۲- تقویت حکمرانی محلی و خوب در نواحی روستایی در جهت تحقق رویکرد مشارکتی
- ۳- تقویت آگاهی مردم نسبت به ارزش محیط زیست و شیوه های بهره برداری درست از آن.
- ۴- هدایت تولید به سمت تولیدات پایدار دارای ارزش اقتصادی بالاتر و برند و بهره وری مناسب تر از منابع.

۵- ایجاد و تقویت زمینه های کسب و کارهای جدید و کوچک و سازگار با توسعه پایدار منظومه.

۶- ایجاد و تقویت سازگاری نظام سکونتگاهی و زیرساخت های موجود و جدید با محیط زیست.

- ۷- ایجاد رویه‌های قانونی و اداری جدید در جهت حضور و مشارکت واقعی تمامی ذینفعان در شناخت، برنامه‌ریزی، اجرا و پایش طرح‌های توسعه منظومه.
- ۸- تقویت و مناسب‌سازی توزیع زیرساخت‌ها، فعالیت‌های اقتصادی، درآمد، خدمات و ... در سطح منظومه در جهت تحقق عدالت فضایی.
- ۹- تقویت تنوع اقتصادی با تأکید بر حفظ تنوع زیستی و افزایش رفاه اجتماعی در زمینه‌های صنعتی، کشاورزی، خدماتی و گردشگری.
- ۱۰- کنترل آلودگی‌های زیست‌محیطی با هدف افزایش زیست‌پذیری سکونتگاه‌های روستایی در سطح منظومه.
- ۱۱- توسعه گردشگری در سطح شهرستان با توجه به وجود قابلیت‌های بالایی گردشگری در این شهرستان.

۲-۲- شاخص‌های هدف (منتخب متغیرها و شاخص‌های بیان وضعیت موجود)

در راستای به انجام رساندن مأموریت‌های توسعه بخش و دست یافتن به رویکردها و سمت‌گیری‌های چشم‌انداز پیشرفت منظومه، با توجه به ظرفیت‌ها و محدودیت‌های موجود و ضرورت تغییر الگوهای موجود در ابعاد محیطی- بوم‌شناختی، اجتماعی- اقتصادی و کالبدی یک سناریوی مرجع با مشارکت جامعه محلی و به دنبال آن بیانیه چشم‌انداز بر اساس واقعیت‌ها و با رویکرد آرمان‌گرایانه تدوین گردید که در ذیل این فرآیند تشریح می‌شود:

بعد اقتصادی

- ✓ افزایش نرخ اشتغال و کاهش نرخ بیکار در نواحی روستایی منظومه خرمدره.
- ✓ افزایش تولیدات دامی در جهت ایجاد اشتغال پایدار.
- ✓ مکانیزه شدن نظام تولید در بخش کشاورزی و دامی و عبور از نظام تولید سنتی.
- ✓ افزایش تولیدات کشاورزی با رعایت ملاحظات زیست‌محیطی و قانونی.
- ✓ ایجاد درآمد پایدار برای روستاییان
- ✓ افزایش زمینه‌های ایجاد کسب‌وکارهای کوچک و خرد روستایی.
- ✓ افزایش دوره‌های آموزشی ایجاد کسب‌وکارهای خرد روستایی

ابعاد اجتماعی

- ✓ افزایش نرخ رشد جمعیت متعادل با ظرفیت نواحی روستایی.
- ✓ بازگشت مهاجران به روستاهای موطن خود (رویکرد مهاجرت معکوس)
- ✓ افزایش نرخ باسوادی روستاییان و بهره‌برداران کشاورزی
- ✓ تشویق به افزایش جوانی جمعیت و کاهش پیری
- ✓ افزایش منزلت اجتماعی و کیفیت زندگی روستاییان

بعد زیست محیطی (آب و خاک)

- ✓ بهره برداری منطقی با رعایت حق آبه طبیعت بر اصول توسعه پایدار از منابع آبی سطحی و زیر زمینی موجود در منظومه.
- ✓ بهره برداری پایدار از مراتع موجود و تأکید بر ظرفیت مراتع.
- ✓ بهره برداری پایدار از ظرفیت مناطق کوهستانی و دشتی منظومه خرمدره.
- ✓ حفاظت از پوشش گیاهی منظومه در جهت پایداری زیست محیطی و تنوع اکولوژیکی.
- ✓ ایجاد ساختارهای لازم جهت کاهش خطرپذیری سکونتگاهها در برابر سوانح طبیعی.
- ✓ بهره برداری پایدار از ذخایر حیاتی محیط زیست.

بعد کالبدی - فضایی

- ✓ دستیابی به ساختار شبکه ارتباطی کارآ.
- ✓ توسعه مسکن بادوام (اسکلتی، بتون آرمه و ...).
- ✓ یکپارچه شدن قطعات کشاورزی و افزایش بهره‌وری.
- ✓ توزیع متوازن جمعیت با رویکرد عدالت فضایی.
- ✓ توزیع متوازن خدمات (آموزشی، بهداشتی، بازرگانی و ...).

بعد گردشگری

- ✓ زمینه سازی برای حضور سرمایه گذاران خصوصی جهت سرمایه گذاری توسعه صنعت گردشگری منطقه
- ✓ زمینه سازی برای حضور فعال NGO ها یا سازمان های غیردولتی مردمی. در اینجا نقش دولت حمایت از سازمان دهی و ایجاد این تشکل های مردمی می نماید.
- ✓ بهبود کیفیت زندگی افراد بومی ساکن در روستاهای هدف و نمونه گردشگری از طریق توسعه خدمات زیربنایی.
- ✓ رعایت شاخص های محیطی توسعه پایدار و لحاظ نمودن ارزش منابع طبیعی و محیط زیست روستاهای هدف و نمونه گردشگری در برنامه ریزی ها، سیاست ها و مطالعات طرح ها و پروژه ها با تعریف ظرفیت تحمل محیطی جهت ساماندهی کاربری منابع در حد نیاز.

۲-۳- راهبردها و سیاستها

با عنایت به مهمترین قابلیت ها و محدودیت های مورد بررسی برای نواحی روستایی هدف طرح، به تعیین راهبردهای توسعه پایدار حوزه های منظومه روستایی خرمدره پرداخته می شود.

راهبردهای توسعه

اقتصادی

- تقویت پشتیبانی اقتصادی در فضاهای روستایی
- ایجاد و تقویت صنایع روستایی (در زمینه صنایع معدنی، صنایع دستی و ...)
- بهسازی تولید و فعالیت در بخش زراعی و دامی
- تقویت زنجیره تولید تا مصرف بخصوص در بخش زراعی، باغی و دامی

- الگوسازی و تسهیل در راه‌اندازی کسب‌وکارها و تولید محصولات جدید
- ترویج و آموزش فرآوری محصولات باغی بخصوص محصول انگور
- توسعه اشتغال و درآمد در سطح شهرستان و فضاهای روستایی در زمینه مختلف اقتصادی
- هدف‌گیری بازار مصرف محلی، منطقه‌ای و ملی

اجتماعی

- استفاده از ظرفیت‌های مهاجران پیشین
- بهره‌گیری از اقشار مختلف فرهنگی و خبرگان روستایی در زمینه توسعه فرهنگی روستا.
- توانمندسازی زنان روستایی و دخالت دادن آنان در مسائل مختلف روستا.
- توجه به سنت‌ها و عقاید مذهبی مردم در جهت
- تقویت اعتماد اجتماعی
- تقویت ارتباطات خویشاوندی و قومی
- جلوگیری از مهاجرت جوانان روستایی به شهر و توجه صرف به مهاجرت معکوس

زیست‌محیطی (آب‌و‌خاک)

- اصلاح روش‌های بهره‌برداری از آب
- توسعه بهره‌برداری از پتانسیل منابع آب سطحی جهت مصارف زراعی و باغی در نواحی مختلف
- اصلاح الگوی مصرف آب
- تجدید حیات آب مصرفی
- بهسازی بافت و کالبد و بهداشت محیط روستا
- مدیریت بهره‌برداری از منابع آب پایه رودخانه ابهر رود، آب‌های جاری و چشمه‌ها برای حفظ حیات‌وحش

کالبدی و فضایی

- انتقال دانش فنی روستاییان در زمینه کشت محصولات کشاورزی و نگهدار دارم
- ایجاد و تقویت پیوندهای فضایی
- ایمن‌سازی و مقاوم‌سازی مسکن روستای
- پیاده‌سازی نظام مدیریت مشارکتی
- بهسازی بافت و کالبد و بهداشت محیط روستا
- توسعه زیرساخت‌های روستایی
- ایجاد و تقویت اماکن رفاهی و تفریحی
- توسعه خدمات اداری در فضاهای روستایی

گردشگری

- اعتمادسازی روستاییان به گردشگران ورودی.

- بسترسازی برای جذب و جلب سرمایه‌های بخش غیردولتی در فعالیتهای گردشگری و صنایع دستی.
- توسعه فعالیتهای آموزشی مربوط به گردشگری، هنرهای دستی و صنایع دستی منطقه.
- فراهم‌سازی شرایط لازم برای گسترش نوین گردشگری برای توسعه کسب‌وکارهای کوچک و فعالیتهای اقتصادی
- ترغیب افراد بومی جهت توسعه اقتصادی روستاهای هدف و نمونه گردشگری.

سیاست‌های اجرایی:

اقتصادی

- انتقال دانش فرآوری انگور.
- تقویت نظام مالی-پولی.
- برگزاری دوره‌های آموزشی-ترویجی تولید کشاورزی و غیر کشاورزی.
- مطالعه و امکان‌سنجی صنایع تبدیلی و تکمیلی کشاورزی.
- ایجاد و تقویت صنایع دستی روستایی.
- تقویت صنایع مرتبط با معدن.
- توسعه اشتغال و جمعیت‌پذیری سکونتگاه
- تولید محصولات استراتژیک و با بهره‌وری بالاتر با هدایت سرمایه انسانی و مالی.
- برنامه‌ریزی و توسعه کشت ارگانیک و برندسازی.
- ایجاد ایستگاه‌های بین راهی جهت عرضه مستقیم محصولات متنوع کشاورزی و غیر کشاورزی
- حذف شبکه واسطه‌گری و دلالی در فروش محصولات تولیدی.
- افزایش جذابیت محیطی درونی برای سرمایه‌های انسانی و مالی با ایجاد صنایع فرآوری.
- ایجاد نهادهای مردم در جهت ترویج کاربرد مناسب نهادهای کشاورزی.
- بسیج نهادهای دولتی برای توسعه صنایع تبدیلی و تکمیلی کشاورزی برای تقویت اعتماد مردم.
- برقراری پیوندهای قوی اقتصادی با تأکید بر ایجاد و گسترش تأسیسات فرآوری محصولات

اجتماعی

- توانمندسازی روستائیان از طریق آموزش و مشارکت در امور مستمر و مداوم بودن تولید با استفاده از توان و دانش بومی روستائیان.
- افزایش امنیت اجتماعی برای حضور زنان اجتماع و فعالیت آنان در زمینه‌های مختلف در سطح روستا.
- تشویق به شرکت زنان در انتخاب شوراهای اسلامی و دهیار
- استفاده از مهارت‌های اجتماعی روستائیان در جهت توسعه مشاغل کارآفرینی

- افزایش نوع دوستی و همیاری جامعه
- ایجاد زمینه‌های لازم برای بسترسازی تعهد به منافع ملی و اجتماعی.
- افزایش نقش شبکه‌های مجازی و شبکه‌های اجتماعی در توسعه و بازاریابی تولیدات و توسعه فرهنگی.
- جذب نوآوری و انتقال دانش فنی
- جذب نوآوری و انتقال دانش فنی

محیطی (آب‌و‌خاک)

- اصلاح دقیق بر برداشت آب‌های زیرزمینی
- مطالعه و تعیین حق آبه برای رودخانه ابهر رود و سایر رودخانه‌های ورودی به منظومه
- الزام منظومه‌های فرادست به رعایت حق آبه طبیعت و سکونتگاه‌های پایین دست
- اصلاح روش‌های انتقال آب به مزارع
- اصلاح روش‌های آبیاری
- اصلاح الگوی کشت (کشت جایگزین)
- اصلاح الگوی مصرف خانگی
- انتقال دانش آب و آبیاری
- تغذیه مصنوعی آب‌های زیرزمینی
- انجام طرح‌های آبخیزداری
- ایجاد شبکه فاضلاب و تصفیه آب
- تحلیل آسیب‌پذیری سکونتگاه منظومه

کالبدی و فضایی

- مقاوم‌سازی مسکن روستایی
- تغییر ساختار نظام مدیریت فعلی در جهت مدیریت مشارکتی
- تعیین جایگاه اداری مشخص برای مدیریت مشارکتی
- جذب همیاری عمومی برای کمک به طرح‌های عمرانی روستا
- تکمیل طرح هادی روستاهای منظومه
- جمع‌آوری فضولات دامی از محیط‌های روستا
- سازمان‌دهی فاضلاب و هرزآب‌های روستاها
- ایجاد نهادهای مردم در جهت ترویج کاربرد مناسب نهادهای کشاورزی
- بسیج نهادهای دولتی برای توسعه صنایع تبدیلی و تکمیلی کشاورزی برای تقویت اعتماد مردم
- ایجاد مسیر جدید بین سکونتگاه‌های منظومه

- گسترش فعالیت‌های بین راه (اتوبان تهران-تبریز)
- توسعه جایگاه‌های سوخت بین راهی در مسیرهای گردشگری
- ایجاد و توسعه رستوران‌ها و غذاخوری‌های بین راهی
- ایجاد زمین بازی و اماکن ورزشی در روستاها
- توسعه خدمات اداری و دولتی
- تعریف ساختار فرابخشی جهت مدیریت منظومه

گردشگری

- استفاده از نیروی کار بومی برای ایجاد اشتغال جهت صرفه اقتصادی در بخش گردشگری
- ایجاد تأسیسات زیربنایی در محدوده‌های مهم توریستی، ییلاقی
- احیا و تولید صنایع دستی بومی برای عرضه به گردشگران؛
- استفاده از ظرفیت وجود عشایر شاهسون در منطقه و گسترش گردشگری عشایری با برنامه‌ریزی دقیق، یکپارچه و با هماهنگی سازمان‌های مسئول برای حفظ و بهره‌برداری مطلوب و پایدار از این استعدادها بالقوه.
- توجه به دسترسی مطلوب گردشگران به جاذبه‌های گردشگری روستا با گسترش راه‌های آسفالتی و استاندارد با هماهنگی ارگان‌ها و سازمان‌های مربوط به حمل‌ونقل جاده‌ای؛
- تجهیز و تقویت زیرساخت‌های حمل‌ونقل اعم از نوسازی ناوگان حمل‌ونقل جاده‌ای، توسعه راه‌های آسفالتی و مطلوب؛
- معرفی جاذبه‌های گردشگری این روستا با چاپ، انتشار، تهیه بروشور، تهیه فیلم‌های مستند و ...؛
- تجهیز جاذبه‌های گردشگری با سطوحی استاندارد از خدمات بهداشتی، درمانی، حمل‌ونقل، پشتیبانی، اطلاع‌رسانی و ...؛
- برگزاری کارگاه‌های آموزشی برای روستاییان و آموزش‌های مرتبط برای تعامل با گردشگران؛
- ایجاد بازارهای روزانه و هفتگی برای سایر تولیدهای روستایی شامل صنایع دستی، گیاهان دارویی، فرآورده‌های دامی و ... در فصول ورود گردشگران برای کسب درآمد و ایجاد اشتغال برای افراد بومی؛

۲-۴- محورهای پیش‌ران توسعه شهرستان

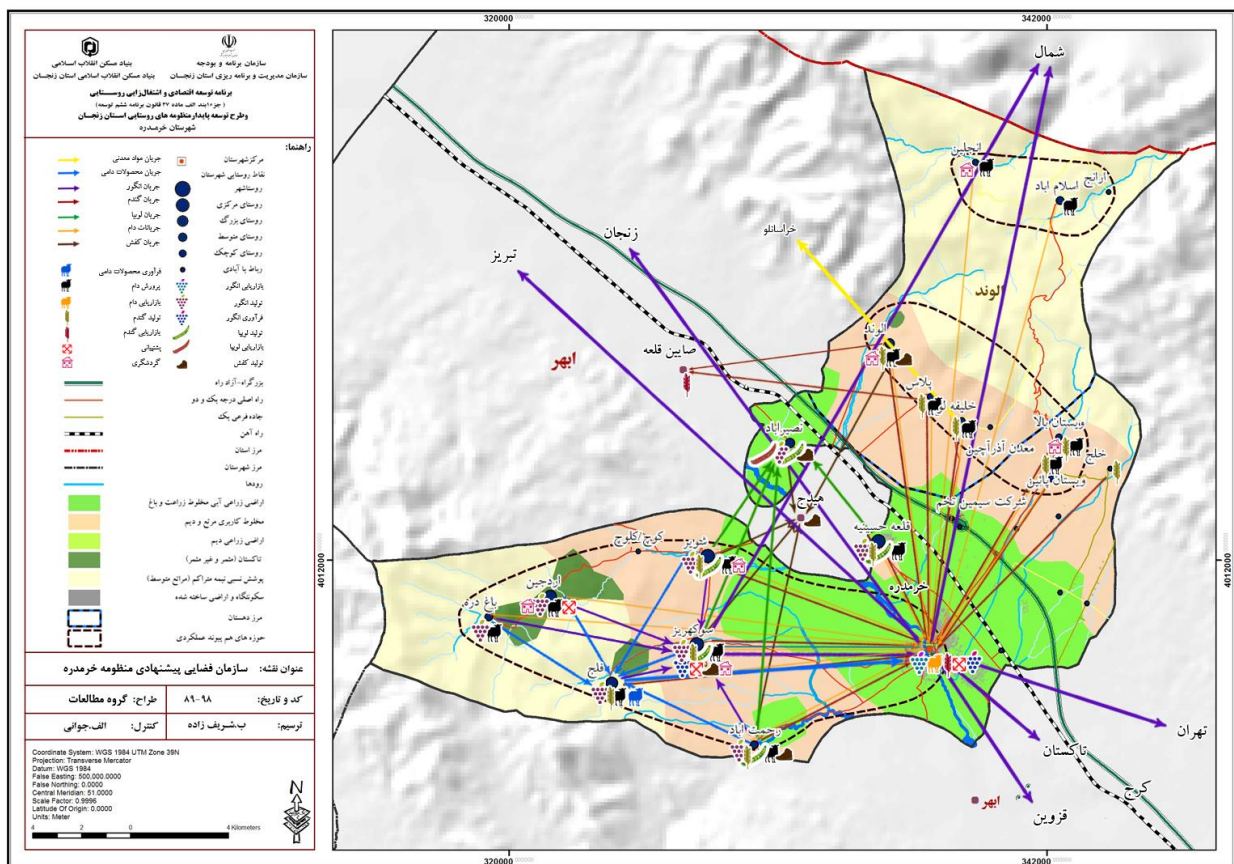
- در همین راستا برخی از کلیدی‌ترین الزامات برای تحقق توسعه پایدار شهرستان خرمدره به شرح زیر تدقیق شده‌اند:
- یکی از مهمترین پیش‌ران توسعه شهرستان خرمدره توجه جدی و اساسی به مسئله مدیریت و حفاظت جامع منابع آب بخصوص در فضاها روستایی است.
 - توان بخشی اقتصاد منظومه با رویکرد تنوع بخشی به اقتصاد روستایی در ابعاد توسعه کشاورزی، صنایع روستای، خدمات و گردشگری با تأکید بر تکمیل زنجیره ارزش محصولات تولیدی روستاییان در جهت کاهش فقر از سکونتگاه‌های روستایی.

- بهبود پیوندهای فضایی- عملکردی با درون و بیرون شهرستان و دستیابی به بازارهای هدف محلی، منطقه- ای و ملی.
- سکونت‌پذیری و افزایش زیست‌پذیری فضاهای روستایی شهرستان خرمدره با تأکید بر رویکرد کیفیت محیطی.
- طرح‌ریزی امکانات و زیرساخت‌های مناسب در نواحی روستایی و در کنار آن توجه جدی و اساسی به موضوع مدیریت نهادی و حکمروایی خوب محلی و
- با عنایت به این مباحث، کسب‌وکارهای پیشنهادی محرک متوسط مقیاس به صورت جدول زیر می‌باشند. این پروژه-ها، کسب‌وکارهایی هستند که در صورت اجرا تکمیل‌کننده زنجیره ارزش محصولات تولیدی و سرمایه‌های تولیدی می‌باشند.

کسب‌وکارهای محرک متوسط مقیاس در شهرستان خرمدره

لیست کسب‌وکارهای محرک متوسط مقیاس منطقه
- اجرای طرح‌های آبخیزداری و مدیریت آب‌های جاری
- ایجاد صنایع تبدیلی و تکمیلی فرآوری محصولات زراعی، باغی و دامی
- بازاریابی محصولات تولیدی در سطح محلی، منطقه‌ای و ملی و تنوع‌بخشی و گسترش دامنه پیوندهای فضایی
- آموزش روستاییان در زمینه افزایش کیفیت محیطی، اشتغال پایدار و آموزش دوره‌های کسب‌وکار جدید
- ایمن‌سازی شبکه مخابرات و ایجاد اینترنت پرسرعت و استفاده از فناوری اطلاعات و ارتباطات در زنجیره عرضه و ارزش محصولات تولیدی

۲-۵- ساختار و سازمان فضائی هدف (نقشه)



۳- اقدامات، فعالیت‌ها، طرح‌ها و پروژه‌های توسعه بخش (پیوست سند)

۳-۱- اقدامات و فعالیت‌های ذی‌ربط تصمیمات و مصوبات مقرراتی و اجرایی

۳-۲- طرح‌های سرمایه‌گذاری اولویت‌بندی شده در سطح بخش به تفکیک کشاورزی، صنعتی و خدماتی

۳-۳- پروژه‌های عمرانی اولویت‌بندی شده در سطح بخش به تفکیک محیطی، کالبدی، اجتماعی و فرهنگی

۴- نحوه اجرا، نظارت و بازرگری سند

هدف: نظارت و ارزیابی پروژه‌های عمرانی استان (استانی، ملی و بهره‌برداری شده) به‌منظور ارتقای سطح کیفی پروژه‌ها به کیفیت قابل قبول با لحاظ نمودن مدیریت زمان اجرای پروژه‌ها و تخصیص بهینه منابع مالی.

۱- سازمان اجرایی سند: این سازمان زیر نظر کمیته برنامه‌ریزی شهرستان فعالیت می‌نماید. تشکیلات این سازمان با پیشنهاد مشترک سازمان مدیریت و برنامه‌ریزی و اداره کل بنیاد مسکن انقلاب اسلامی استان زنجان در شورای برنامه‌ریزی و توسعه استان به تصویب خواهد رسید.

۲- نظارت بر اجراء: در قالب چارچوب‌های مقرر از سوی سازمان مدیریت و برنامه‌ریزی استان، اجرای اسناد بخش‌ها توسط اداره کل بنیاد مسکن انقلاب اسلامی نظارت و رصد خواهد شد. نتایج نظارت در مقاطع ۶ ماهه به شورای برنامه‌ریزی و توسعه استان گزارش خواهد شد.

۳- دامنه کاربرد: کلیه پروژه‌های عمرانی با اعتبار بالای یک میلیارد ریال در سطح شهرستان‌های استان که اعتبار آن‌ها در قالب طرح تملک دارایی‌های سرمایه‌ای تأمین و پرداخت می‌شود.
- تبصره: پروژه‌های زیر یک میلیارد ریال، توسط کمیته نظارت شهرستان با مسئولیت فرمانداری آن شهرستان ارزیابی می‌شود.

۴- شرح عملیات:

۴-۱. دریافت لیست پروژه‌های مورد بازدید در شهرستان از طریق سامانه استانی نظارت بر طرح‌های عمرانی؛

۴-۲. اولویت‌بندی اعتباری پروژه‌ها (پروژه‌های با اعتبار زیر و بالای یک میلیارد تفکیک ریال در سطح شهرستان)؛

۴-۳. انتخاب پروژه‌های قابل بازدید (احدائی، اولویت‌دار، اعتبار بالای یک میلیارد ریال) و حذف سایر پروژه‌ها از لیست بازدید؛

۴-۴. بروزرسانی اطلاعات موردنیاز پروژه‌های منتخب از طریق سامانه استانی نظارت بر طرح‌های عمرانی؛

۴-۵. تهیه برنامه زمان‌بندی برای بازدید از پروژه‌ها (به دهستان)؛

۴-۶. اعزام کارشناسان نظارت به دهستان موردنظر و برگزاری جلسه هماهنگی در فرمانداری آن شهرستان برای انجام هماهنگی؛

۴-۷. سازمان‌دهی اعضای کمیته نظارت شورای فنی متشکل از نمایندگان استانداری و کارشناسان دستگاه‌های اجرایی در قالب ۳ اکیپ؛

۴-۸. انجام بازدید از پروژه‌ها و تکمیل فرم‌های مربوط؛

۴-۹. جمع‌بندی و استخراج نتایج بازدید بر اساس شاخص‌های ارزیابی؛ و

۴-۱۰. ارائه نتایج بازدید در جلسه شورای فنی یا شورای برنامه‌ریزی و توسعه استان و بحث و بررسی موارد.

ج - فهرست فعالیت‌ها و سرمایه‌گذاری‌ها (متضمن تحقق وضعیت هدف)، پیوست سند.

جدول شماره ۲: فهرست فعالیت‌ها شامل تصمیمات و مصوبات مقرراتی و اجرایی (پیوست سند توسعه اقتصادی، اشتغالزایی و طرح توسعه پایدار منظومه‌های روستایی)

ردیف	عنوان فعالیت (تصمیمات / مصوبات / ...)	دستگاه اجرایی مرتبط	ملاحظات
۱	مدیریت اراضی مربوط به بنیاد مستضعفان به مساحت ۲۵۰ هکتار		هدف از اجرای این طرح کمک به توسعه روستایی در بخش کشاورزی است
۲	رفع مشکل آنتن‌دهی موبایل و تلفن ثابت و تقویت شبکه‌های تلویزیونی	صدا و سیما- مخابرات- ارتباطات و فناوری اطلاعات	-
۳	تعیین تکلیف اراضی اطراف روستاها توسط اداره منابع طبیعی و در صورت امکان جهت استفاده در فعالیت‌های کشاورزی و دامداری	اداره کل منابع طبیعی	-
۴	تقویت پیوندهای فیزیکی از طریق احداث راه‌های بین روستایی و شهری از طریق تسهیل صدور مجوز	اداره کل میراث فرهنگی، صنایع دستی و گردشگری، اداره کل منابع طبیعی اداره کل راهداری و حمل‌ونقل جاده‌ای	-
۵	تخصیص بهینه اعطای وام‌های کم‌بهره (ضامن، بروکراسی اداری، بازپرداخت و ...)	بانک‌های عامل	-
۶	تسهیل در محدودیت‌های ایجاد شده از سوی جهاد کشاورزی برای ایجاد کاربری‌های اقتصادی که نیازمند ساخت ابنیه هستند.	سازمان جهاد کشاورزی	-
۷	اعطای مجوزهای واحدهای بومگردی و تقویت اشتغال گردشگری به منظور تنوع‌بخشی اقتصاد روستایی	اداره کل میراث فرهنگی، صنایع دستی و گردشگری	در روستاهای دارای جاذبه و توانمندی در زمینه گردشگری (شویر، انجلین و ...)

جدول شماره ۳: فهرست طرح های سرمایه گذاری برای تولید و اشتغالزایی
پیوست سند توسعه اقتصادی، اشتغالزایی و طرح توسعه پایدار منظومه های روستایی

ردیف	عنوان طرح	اعتبار مورد نیاز میلیون	میزان اشتغال نفر	محل اجرا نام روستا	کد شعاع عملکردی ۱	کد موضوعی طرح ۲	کد کارآفرین محوری ۳	اولویت طرح در سطح بخش ۴	کد دستگاه اجرایی مرتبط ۵	توضیح دارد ۶
۱	احداث اقامتگاه بوم گردی	۷۰۰۰	۴	اردجین	متوسط / دهستان	خدمات	بلی	اولویت دوم	میراث فرهنگی گردشگری	ندارد
۲	تولید جعبه پلاستیکی (جعبه میوه)	۶۰۰۰	۲۰		کلان / بخش	صنعت	خیر	اولویت اول	سازمان صنعت، معدن و تجارت	ندارد
۳	توسعه گردشگری و بومگردی	۷۰۰۰	۴	انجلین	خرد / روستا	خدماتی	خیر	اولویت اول	میراث فرهنگی دهیاری	روستای هدف گردشگری است
۴	پرواربندی دام سبک	۱۰۰۰	۱۵		خرد / روستا	کشاورزی	خیر	اولویت سوم	جهاد کشاورزی	ندارد
۵	پرورش ماهی (سردآبی)	۴۰۰۰	۷		خرد / روستا	کشاورزی	خیر	اولویت دوم	جهاد کشاورزی، شیلات	ندارد
۶	توسعه کسب و کار اینترنتی	۲۰۰۰	۲۰	نصیرآباد	متوسط / دهستان	خدمات	خیر	اولویت سوم	سازمان صنعت، معدن و تجارت	ندارد
۷	کارگاه مصنوعات چرمی	۱۰۰۰	۱۳		متوسط / دهستان	صنعتی	خیر	اولویت اول	سازمان صنعت، معدن و تجارت	ندارد
۸	کارگاه کنسرو لوبیا	۳۰۰۰	۱۰		خرد / روستا	صنعت	خیر	اولویت دوم	جهاد کشاورزی	ندارد
۹	ایجاد کارگاه تولید کیف و کفش	۱۰۰۰	۱۲	رحمت آباد	کلان / بخش	صنعت	بلی	اولویت دوم	سازمان صنعت، معدن و تجارت	دارد

جدول شماره ۳: فهرست طرح‌های سرمایه‌گذاری برای تولید و اشتغالزایی
 پیوست سند توسعه اقتصادی، اشتغالزایی و طرح توسعه پایدار منظومه‌های روستایی

ردیف	عنوان طرح	اعتبار مورد نیاز میلیون	میزان اشتغال نفر	محل اجرا نام روستا	کد شعاع عملکردی ۱	کد موضوعی طرح ۲	کد کارآفرین محوری ۳	اولویت طرح در سطح بخش ۴	کد دستگاه اجرایی مرتبط ۵	توضیح دارد ۶
۱۲	احداث گلخانه هیدروپونیک	۷۰۰۰	۵	خرد / روستا	کشاورزی	کشاورزی	بلی	اولویت اول	جهادکشاورزی،	ندارد
۱۳	فراوری محصولات دامی	۶۰۰۰	۵	فلج	کلان/ بخش	صنعت	بلی	اولویت اول	جهادکشاورزی و صنعت معدن تجارت	ندارد
	اقامتگاه بومگردی	۷۰۰۰	۱۰		کلان/ بخش	خدمات	بله	اولویت دوم	میراث فرهنگی گردشگری	بله
۱۴	توسعه واحدهای زنبورداری	۲۰۰۰	۶		خرد / روستا	کشاورزی	کشاورزی	خیر	اولویت دوم	جهادکشاورزی
۱۵	احداث واحد تولیدی رشته غذایی	۸۰۰	۱۰	شویر	کلان/ بخش	صنایع	بله	اولویت اول	سازمان صنعت، معدن و تجارت	-
	فراوری محصولات باغی	۸۰۰۰۰	۳۰		کلان/ بخش	صنایع	بله	اولویت اول	سازمان صنعت، معدن و تجارت	-
۱۶	گردشگری و بوم‌گردی اطراف سد	۷۰۰۰	۱۲		کلان/ بخش	خدمات	بله	اولویت دوم	میراث فرهنگی گردشگری	بله
۱۷	احداث واحد تولید کفش	۱۰۰۰	۱۳		متوسط / دهستان	صنایع	صنایع	بله	اولویت چهارم	سازمان صنعت، معدن و تجارت
۱۸	فراوری محصولات باغی و زراعی	۸۰۰۰۰	۳۰	سوکه‌ریز	کلان/ بخش	صنایع	بله	اولویت اول	سازمان صنعت، معدن و تجارت	-

جدول شماره ۳: فهرست طرح های سرمایه گذاری برای تولید و اشتغالزایی
 پیوست سند توسعه اقتصادی، اشتغالزایی و طرح توسعه پایدار منظومه های روستایی

ردیف	عنوان طرح	اعتبار مورد نیاز میلیون	میزان اشتغال نفر	محل اجرا نام روستا	کد شعاع عملکردی ۱	کد موضوعی طرح ۲	کد کار آفرین محوری ۳	اولویت طرح در سطح بخش ۴	کد دستگاه اجرایی مرتبط ۵	توضیح دارد ۶
	اقامتگاه بومگردی	۷۰۰۰	۱۰		کلان/ بخش	خدمات	بله	اولویت دوم	میراث فرهنگی گردشگری	بله
۱۹	کارگاه تولید کارتن	۶۰۰۰	۱۰		کلان/ بخش	صنایع	بله	اولویت دوم	سازمان صنعت، معدن و تجارت	-
۲۰	کارگاه تولید نخ بسته بندی	۸۰۰۰	۱۰		متوسط/ دهستان	صنایع	بله	اولویت سوم	سازمان صنعت، معدن و تجارت	-
۲۱	ایجاد کارگاه صنایع تبدیلی کشاورزی	۸۰۰۰۰	۶	قلعه حسینیه	کلان/ بخش	صنایع	بله	اولویت اول	سازمان صنعت، معدن و تجارت	-
۲۲	تولید و فرآوری گیاهان دارویی	۳۵۰۰	۵		متوسط/ دهستان	کشاورزی- صنایع	بله	اولویت سوم	جهاد کشاورزی- سازمان صنعت، معدن و تجارت	-
	توسعه گردشگری اقامتگاه بومگردی	۷۰۰۰	۱۰	الوند	کلان/ بخش	خدمات	بله	اولویت اول	میراث فرهنگی گردشگری	بله
	کارگاه صنایع دستی	۳۰۰۰	۲۰		کلان/ بخش	صنایع	بله	اولویت دوم	سازمان صنعت، معدن و تجارت	-
	توسعه گردشگری اقامتگاه بومگردی	۷۰۰۰	۱۰	آراناج	کلان/ بخش	خدمات	بله	اولویت اول	میراث فرهنگی گردشگری	بله
	کارخانه فرآوری محصولات لبنی	۸۰۰۰۰	۶	محل کشت و صنعت خرمدره	کلان/ بخش	صنایع	بله	اولویت اول	سازمان صنعت، معدن و تجارت	-

جدول شماره ۳: فهرست طرح‌های سرمایه‌گذاری برای تولید و اشتغالزایی پیوست سند توسعه اقتصادی، اشتغالزایی و طرح توسعه پایدار منظومه‌های روستایی										
ردیف	عنوان طرح	اعتبار مورد نیاز میلیون	میزان اشتغال نفر	محل اجرا نام روستا	کد شعاع عملکردی ۱	کد موضوعی طرح ۲	کد کار آفرین محوری ۳	اولویت طرح در سطح بخش ۴	کد دستگاه اجرایی مرتبط ۵	توضیح دارد ۶
-	توسعه گردشگری اقامتگاه بومگردی	۷۰۰۰	۱۰	پلاس	کلان/ بخش	خدمات	بله	اولویت اول	میراث فرهنگی گردشگری	-
-	توسعه گردشگری اقامتگاه بومگردی	۷۰۰۰	۱۰	باغدره	کلان/ بخش	خدمات	بله	اولویت اول	میراث فرهنگی گردشگری	-
-	توسعه گردشگری اقامتگاه بومگردی	۷۰۰۰	۱۰	خلیفه لو	کلان/ بخش	خدمات	بله	اولویت اول	میراث فرهنگی گردشگری	-
-	توسعه مشاغل خدماتی در پیرامون بزرگراه	-	بیش از ۵۰ نفر	-	کلان/ بخش	خدمات	بله	-	-	-

پیوست جدول شماره ۳ - توضیحات طرح های سرمایه گذاری موضوع کد ۶ جدول شماره ۳		
ردیف	عنوان طرح	توضیحات
۱	کارگاه برش سنگ	به دلیل وجود معدن فراوان در اطراف روستا به عنوان پتانسیل قوی برای انواع کارگاه برش سنگ
۲	تولید کیف و کفش	به جهت وجود افراد ماهر در زمینه دوخت کیف و کفش در روستا که در شرایط فعلی در شهرهای اطراف مشغول کار هستند. همچنین، در روستا شویر به دلیل وجود افراد ماهر در این زمینه یک واحد تولیدی به مدیریت آقای مولایی پیشنهاد می شود.
۳	فرآوری محصولات باغی	به جهت وجود تولید انبوه انگور در منظومه خرمدره و خام فروش آن یا تیزآب سنتی که صرفه اقتصادی کمتری برای روستاییان دارد.
۴	سبزه خشک کنی انگور	به دلیل اینکه اکثر روستاییان انگور را به صورت سنتی تیزآب کرده و به صورت کشمش سیاه می فروشند، که قیمت آن پایین است ولی کارگاه های سبزه خشک کنی هم در زمان و در هزینه صرفه جویی کرده و محصولی صادراتی تولید می کند.
۵	بوم گردی	در روستای شویر به دلیل وجود سد شویر و پتانسیل بوم گردی اطراف سد، ایجاد امکانات بوم گردی در این طرح پیشنهاد می شود که در کنار آن اشتغالزایی متعدد می تواند اتفاق بیفتد.

جدول شماره ۴ : فهرست پروژه های عمرانی پیوست سند توسعه اقتصادی، اشتغالزایی و طرح توسعه پایدار منظومه های روستایی											
ردیف	عنوان پروژه	عنوان فصل	عنوان برنامه	اعتبار مورد نیاز میلیون ریال	محل اجرا نام روستا	دستگاه اجرایی	کد شعاع عملکردی ۱	اولویت طرح ۲	میزان اشتغال نفر در دوران		توضیح دارد ۳
									ساخت	بهره داری	
۲	ایجاد دکل های شبکه موبایل و تقویت تلفن ثابت توسط مخابرات و تقویت اینترنت و خودپرداز	زیرساختی	فناوری ارتباطات و اطلاعات		-	ارتباطات و فناوری اطلاعات	کلان / بخش	اولویت اول			
۳	تهیه طرح هادی روستایی برای روستاهای فاقد طرح هادی	زیرساختی	تهیه و اجرای طرح هادی روستایی		روستاهای الوند، پلاس، خلیفه لو، آرانج، خلج، ویستان بالا و پایین، باغ	بنیاد مسکن		اولویت اول			
۴	بازنگری طرح هادی در جهت کاهش محدودیت کاربری اراضی پیرامون روستاها	زیرساختی	بازنگری طرح هادی و اعمال تغییرات ایجاد شده در روستا در طرح		الوند، پلاس، خلیفه لو، اسلام آباد، آرانج، انجیلین	بنیاد مسکن		اولویت دوم			
۵	تأمین آب آشامیدنی برای روستاهای فاقد آب شرب	زیرساختی	تأمین آب شرب روستایی		خلج و اسلام آباد	شرکت آب و فاضلاب	متوسط / دهستان	اولویت اول			
۶	تأمین برق جهت ایجاد روشنایی در معابر روستاهای منظومه	زیرساختی	تأمین و بهبود برق معابر روستایی		-	اداره برق	متوسط / دهستان	اولویت اول			
۷	بازسازی آسفالت راه های بین روستایی و آسفالت کردن راه های خاکی و	زیرساختی	بهبود آسفالت، زیرسازی و آسفالت راه های خاکی		سطح شهرستان ۲۵ کیلومتر آسفالت ریزی	اداره راه و شهرسازی	متوسط / دهستان	اولویت اول			

جدول شماره ۴ : فهرست پروژه های عمرانی پیوست سند توسعه اقتصادی، اشتغالزایی و طرح توسعه پایدار منظومه های روستایی											
توضیح دارد ۳	میزان اشتغال نفر در دوران		اولویت طرح ۲	کد شعاع عملکردی ۱	دستگاه اجرایی	محل اجرا نام روستا	اعتبار مورد نیاز میلیون ریال	عنوان برنامه	عنوان فصل	عنوان پروژه	ردیف
	بهره داری	ساخت									
			اولویت دوم	متوسط/ دهستان	-	آرانج، کلوچ، خلج، ویستان بالا		احداث مدارس حداقل در مقطع ابتدایی	خدماتی- عمرانی	احداث مدارس در روستاهای فاقد امکانات آموزشی	۸
			اولویت دوم	متوسط/ دهستان	-	کلوچ، خلج و ویستان بالا		احداث خانه بهداشت برای تأمین حداقل مسائل بهداشتی	خدماتی- عمرانی	احداث خانه بهداشت برای روستاهای فاقد خانه بهداشت	۹

توضیحات کدهای جدول شماره ۳: فهرست طرح‌های سرمایه‌گذاری برای تولید و اشتغالزایی

- ۱ کد مقیاس / شعاع عملکردی: خرد/روستا ۱، متوسط / دهستان ۲، کلان / بخش ۳ و فراکلان / شهرستان و بالاتر ۴
- ۲ کد موضوعی طرح: کشاورزی (زراعی، باغی، دامی، نوغانداری، زنبورداری، صیادی، پرورش ماکیان و ...) ۱، صنعت (با اولویت صنایع تبدیلی) و معدن ۲، صنایع دسنی ۳، خدماتی ۴، گردشگری ۵ و سایر طرح‌ها (شامل محیطی-بوم شناختی، کالبدی، اجتماعی-فرهنگی و اقتصادی) ۶
- ۳ کارآفرین محور: طرح دارای ایده مرتبط با کارآفرینی (قابل اجراء توسط افراد بومی و غیربومی، مرتبط با ظرفیتهای، مزیتها و محورهای تولید در روستا)، بله ۱ و خیر ۲
- ۴ الویت طرح در سطح بخش: طرح‌های سرمایه‌گذاری پیشنهادی مبتنی بر توان تولید، اشتغالزایی، شعاع عملکردی و دارا بودن ایده‌های کارآفرینی اولویت بندی شوند. کدهای الویت بندی: الویت اول ۱، الویت دوم ۲ و الویت سوم ۳
- ۵ کد دستگاه اجرایی مرتبط ۴: سازمان جهاد کشاورزی ۱، سازمان صنعت، معدن و تجارت ۲، اداره کل میراث فرهنگی، صنایع دستی و گردشگری ۳ و سایر دستگاه‌های اجرایی ۴
- ۶ طرح توضیح دارد: بله ۱ و خیر ۲ (توضیحات طرح‌ها با درج شماره ردیف در پیوست جدول شماره ۲ درج می‌شود).

توضیحات کدهای جدول شماره ۴: فهرست پروژه‌های عمرانی

- ۱ کد مقیاس / شعاع عملکردی: خرد/روستا ۱، متوسط / دهستان ۲، کلان / بخش ۳ و فراکلان / شهرستان و بالاتر ۴
- ۲ الویت پروژه در سطح بخش: پروژه‌های عمرانی پیشنهادی مبتنی بر اثر بخشی در پشتیبانی از توسعه روستا/روستاها اولویت بندی شوند. کدهای الویت بندی: الویت اول ۱، الویت دوم ۲ و الویت سوم ۳

