



سمینار آموزشی طرح توسعه پایدار منظومه های روستایی

ساختار و عملکرد اجتماعی فرهنگی
در سطح سکونتگاهها و منظومه

بنیاد مسکن انقلاب اسلامی

حوزه عمران روستایی

دفتر برنامه ریزی و هماهنگی طرحها

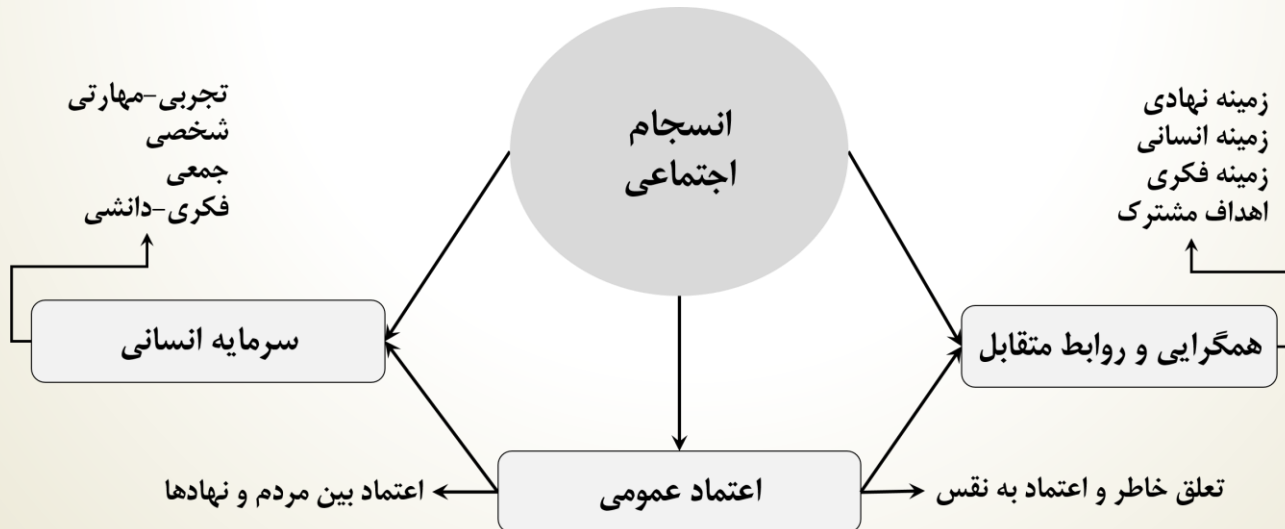
شهریورماه ۱۳۹۷

اصول برنامه‌ریزی توسعه منظومه روستایی



اصول توسعه پایدار منظومه روستایی
انسجام اجتماعی

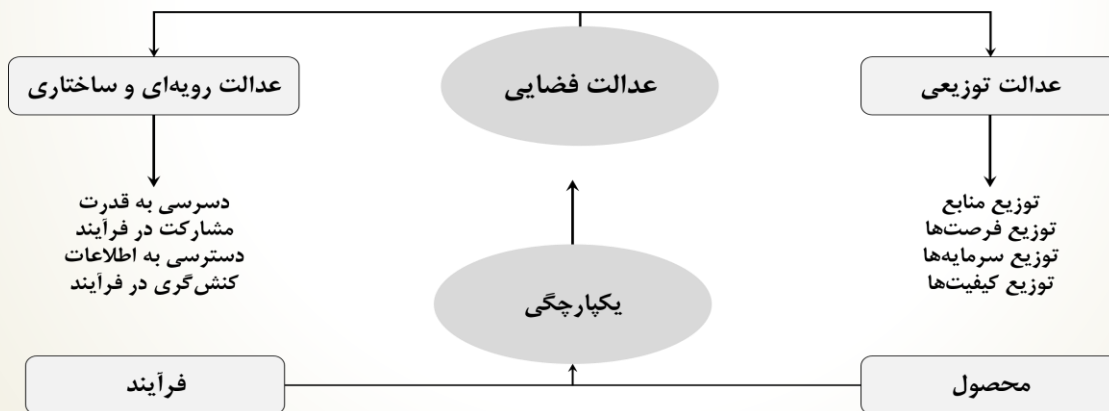
- تحقق پیشرفت در جامعه محلی باید مبتنی بر سرمایه انسانی، جلوگیری از تعارضات اجتماعی، اعتماد عمومی، همگرایی و...



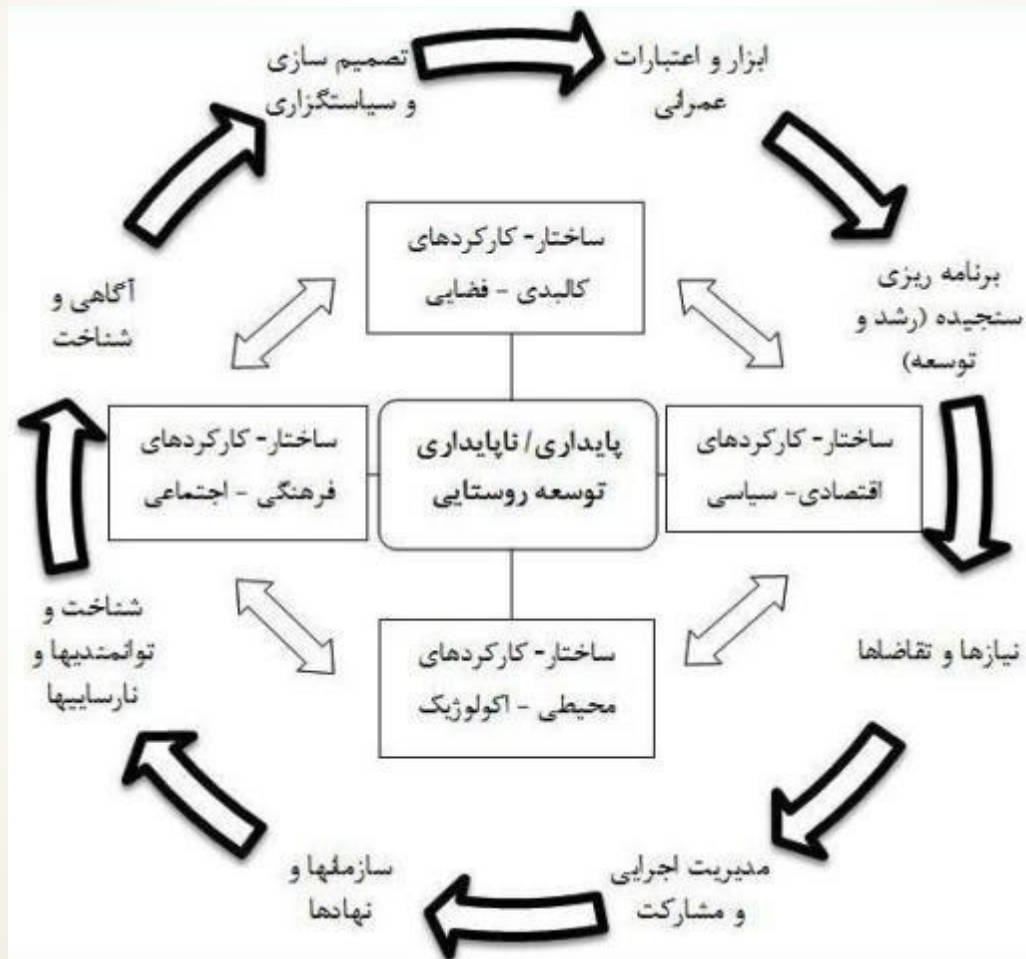
اصول توسعه پایدار منظومه روستایی

عدالت فضایی

دسترسی عادلانه به منابع، فرصت ها، سرمایه ها در چهارچوب عدالت توزیعی و عدالت رویه ای و ساختاری و..... با توجه به نیازها و استحقاق ها. که در آن همه اعضای جامعه محلی احساس کنند که سهمی از پیشرفت دارند و از جریان عادی جامعه محلی کنار گذاشته نشده اند؛



ارتباط جنبه های گوناگون پایداری / ناپایداری توسعه روستایی
 (ماخذ: سعیدی، عباس، ۱۳۹۳، توسعه پایدار، شالوده ها و الزامات، محیط جغرافیایی)



برنامه ریزی مشارکتی در برنامه ریزی توسعه روستایی به هشت مرحله زیر تقسیم می شود:

– آگاهی کلی از شرایط

– شناسایی مشکلات واقعی

– ارزیابی مشکلات

– ارائه دیدگاه ها و راه حل ها

– ارزیابی دیدگاه ها

– تهیه برنامه اجرایی

– برنامه زمانی اقدامات

– ارزیابی اقدامات

– رکن الدین افتخاری، علیرضا-بدری، سید علی-پور ظاهری، مهدی (۱۳۹۰)، روش شناسی مشارکتی در برنامه ریزی کالبدی سکونتگاه های روستایی، بنیاد مسکن انقلاب اسلامی، تهران

- **مشارکت روستائیان:** به معنی سهیم شدن روستائیان در فرایند تصمیم سازی در امور روستا و قدرت است
- **شفافیت:** سهولت دسترسی مستمر روستائیان به اطلاعات
- **پاسخگویی:** حساب پس دادن مسئولان در برابر روستائیان
- **عدالت محوری:** تخصیص عادلانه منابع میان روستائیان
- **کارایی و اثربخشی:** استفاده بهینه از منابع برای تامین نیازهای روستائیان و رضایت مردم
- **قانونمداری:** پایبندی به قانون در گرو آگاهی روستائیان از قانون است
- **مسئولیت پذیری:** مسئولان روستایی باید نسبت به خواسته های روستائیان پاسخگو باشند.
- **توافق جمعی (اجماع محوری):** ایجاد توافق میان منافع مختلف، که این امر مستلزم وجود ارتباط میان تمام نهادها و سازمان های رسمی و غیر رسمی و روستائیان است.

خروجی این بند ارتباط با دیگر بندها	فرم خروجی	روش شناسی (تکنیک و ابزار)	محورهای کلیدی	بند فرعی (اصلی)
------------------------------------	-----------	---------------------------	---------------	-----------------

ساختار و ترکیب جمعیت

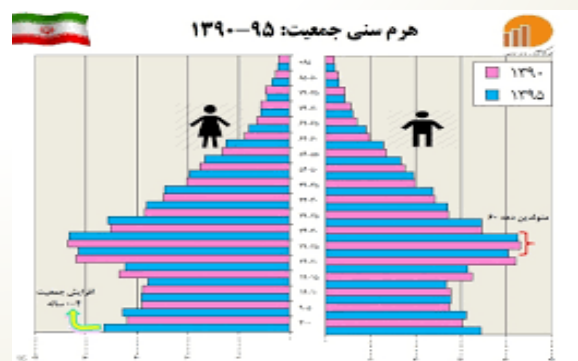
- برنامه ریزی و نیاز سنجی خدمات مختلف آموزشی، بهداشتی و...؛
 - پیشنهادات: وظایف دستگاهی، کسب و کارهای خرد و طرحهای محرک و...
 - متن، جدول و نمودار هرم سنی



- مطالعات کتابخانه ای (اسنادی و آماری) - پرسشنامه
 - داده های خانه بهداشت
 - سیستم اطلاعات جغرافیایی (GIS)
 - تحلیل داده های آماری
 - نرم افزار Excel

- بررسی و تحلیل وضعیت رده های سنی و ساختار جنسی در سالهای آماری (۶۵ به بعد)؛ تحلیل تحولات سنی و جنسی در دوره ۳۰ ساله ۶۵ تا ۹۵ هریک از روستاها و منظومه ؛
 - استخراج و تحلیل گروه سنی به تفکیک زن و مرد موجود و غالب در روستاها و منظومه (زنان، جوانان، سالمندان، کودکان، مهاجران مجرد و...)
 - استخراج و تحلیل سهم زنان و مردان روستاها و منظومه؛
 - بررسی و سنجش میزان توانمندی روستائیان از نظر شاخص های جمعیتی؛
 - شناسایی مسائل مربوط به ساختار سنی و جنسی؛

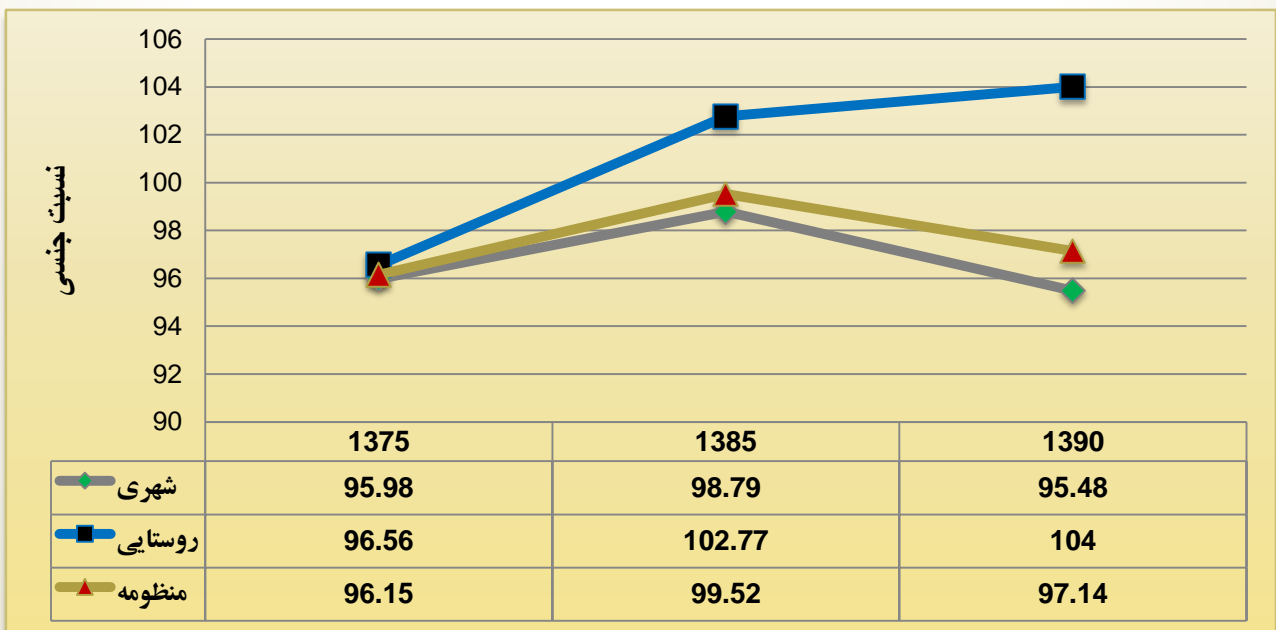
ساختار سنی و جنسی



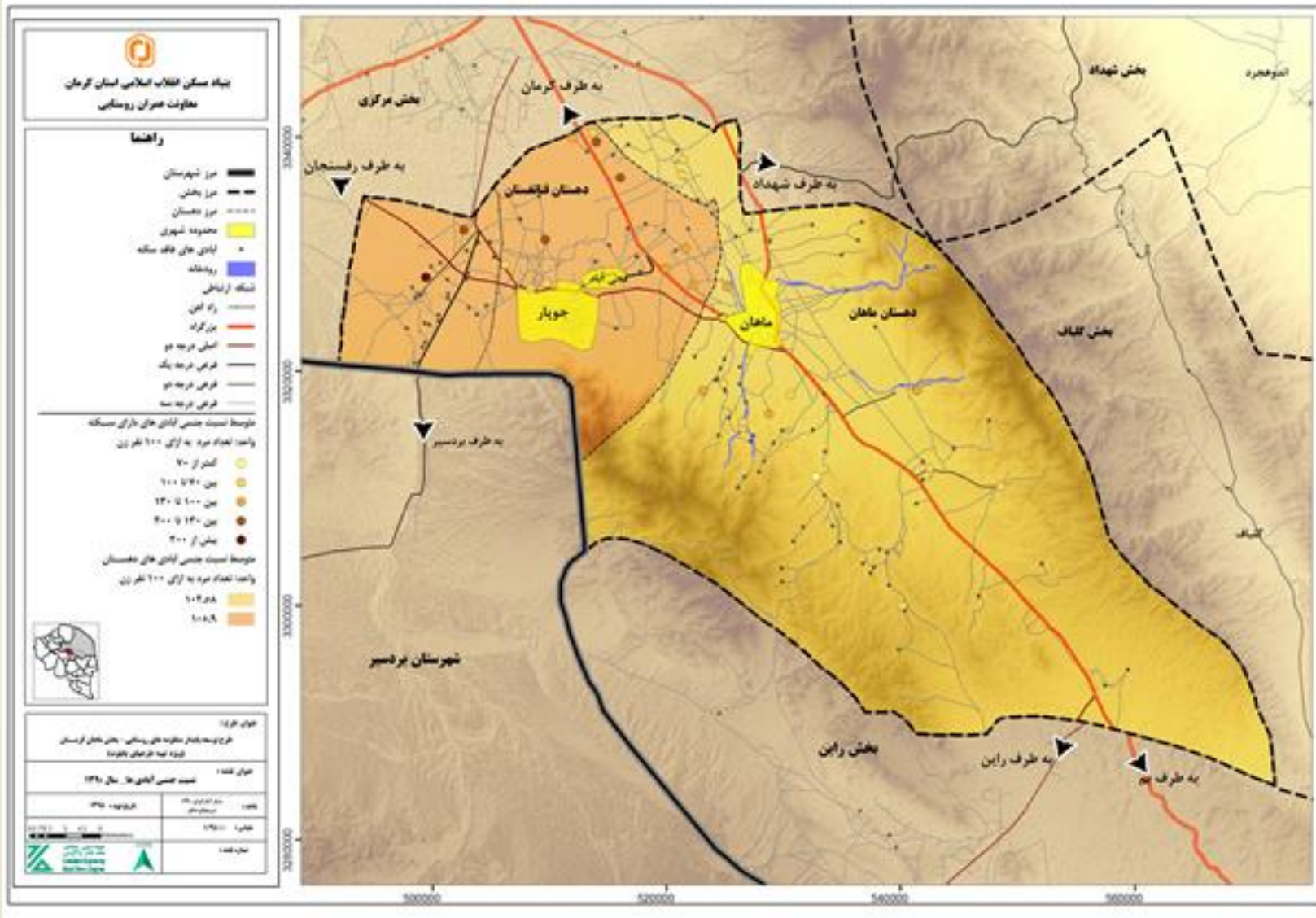
نسبت جنسی

نقاط روستایی			نقاط شهری			بخش ماهان			
۱۳۹۰	۱۳۸۵	۱۳۷۵	۱۳۹۰	۱۳۸۵	۱۳۷۵	۱۳۹۰	۱۳۸۵	۱۳۷۵	سال
۱۰۷.۶۵	۱۲۲.۱۵	۹۷.۴۳	۹۵.۴۸	۹۸	۹۵.۹۸	۹۷.۸۸	۱۰۲.۵۰	۹۶.۴۳	نسبت جنسی

دهستان ماهان		دهستان قناتغستان		نسبت جنسی
کل آبادیها	آبادیهای مسکونی بالای ۳ خانوار	کل آبادیها	آبادیهای مسکونی بالای ۳ خانوار	سال
۹۳.۴۱	۹۲.۶۴	۱۰۰.۲۳	۹۹.۲۵	۱۳۷۵
۱۱۸	۱۰۴.۸۱	۱۲۸	۱۰۰	۱۳۸۵
*	۱۰۲.۵۸	*	۱۰۵.۸۴	۱۳۹۰



نسبت جنسی (۱۳۹۰)



بند
فرعی (اصلی)

محورهای کلیدی

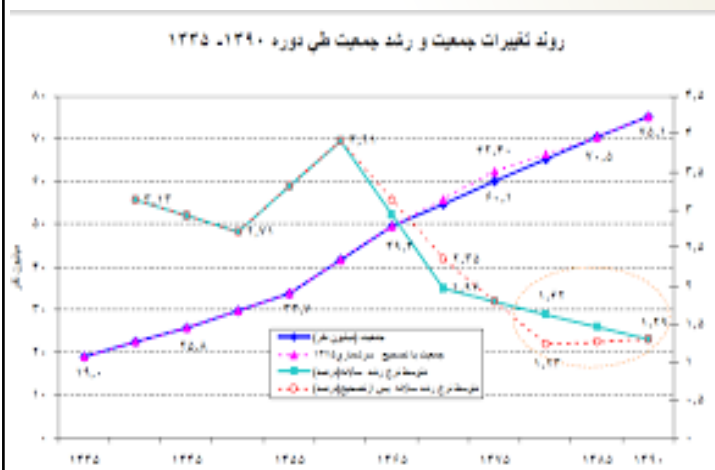
روش‌شناسی (تکنیک
و ابزار)

فرم خروجی

خروجی این بند ارتباط با دیگر بندها

ساختار و ترکیب جمعیت

محاسبه و تحلیل نرخ رشد جمعیت و تحولات مربوطه در سالهای آماری (۱۳۶۵ به بعد) و سال تهیه طرح در هریک از سکونتگاههای منظومه؛



رشد جمعیت
(نرخ رشد،
میزان باروری،
مرگ و میر و
مانند آن)

برنامه ریزی و نیاز سنجی خدمات
مختلف آموزشی، بهداشتی و...؛
پیش بینی مشاغل و فعالیتها در
قالب طرحهای پیشنهادی (محرک،
کسب و کار خرد و...)
جریان افراد
تحلیل قابلیتها و محدودیتها و
شناسایی عوامل و نیروهای ساختاری-
کارکردی... اجتماعی
تعیین الگوی پراکنش فضایی
جمعیت و خدمات

مطالعات کتابخانه
ای (اسنادی و آماری)
پرسشنامه
داده های خانه
بهداشت

متن،
جدول و
نمودار

$$r = \left(\sqrt[n]{\frac{P_n}{P_0}} - 1 \right) \times 100$$

بر آورد جمعیت در افق طرح

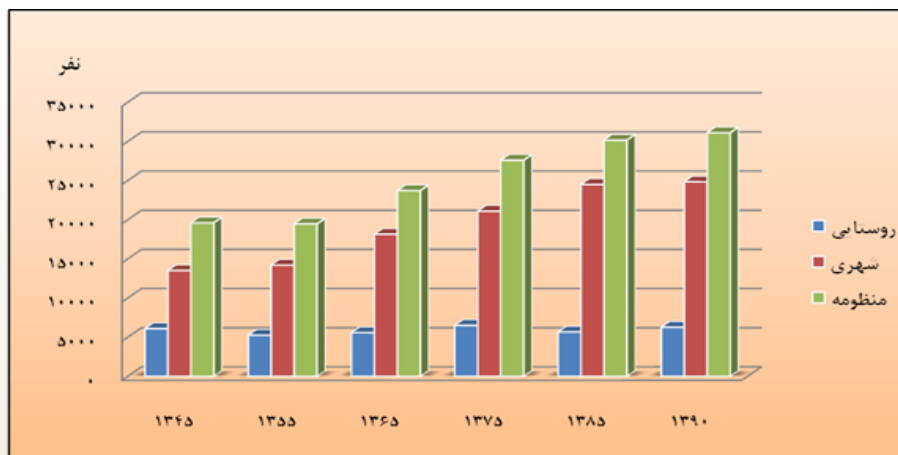
تحلیل رشد و تحولات جمعیتی و عوامل و نیروهای مؤثر بر آن،



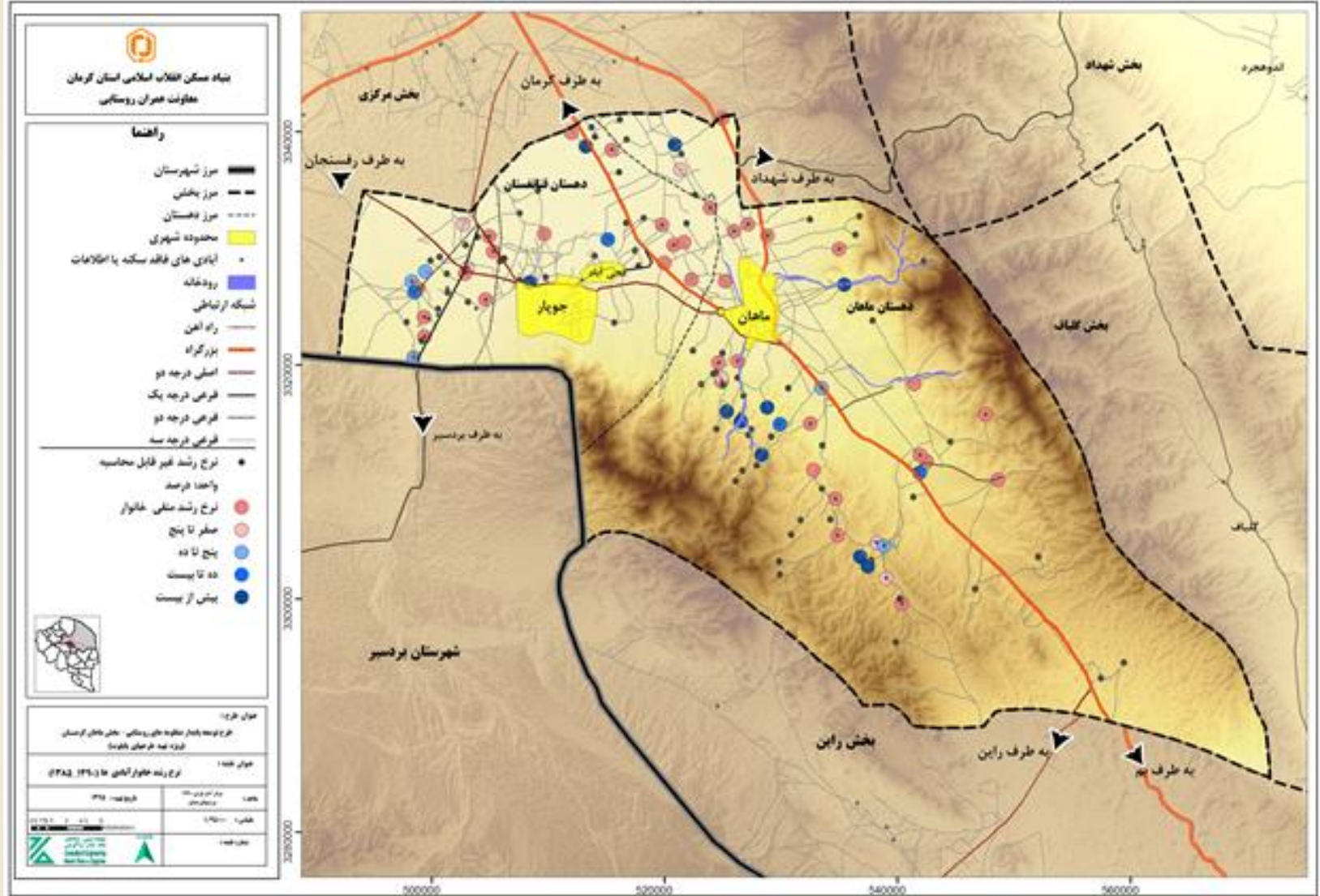
رشد جمعیت (مطلق)

فصل دوم: ویژگیهای ساختمانی منظومه (ساختمان اجتماعی و فرهنگی منظومه)

						سال شهری / روستایی	
۱۳۹۰	۱۳۸۵	۱۳۷۵	۱۳۶۵	۱۳۵۵	۱۳۴۵	تعداد	ماهان
۱۷۱۷۸	۱۷۱۶۶	۱۵۵۰۰	۱۲۸۱۱	۸۷۷۳	۷۵۱۱	درصد افزایش	
۰.۷	۹.۷۱	۱۷.۳۵	۳۱.۵۲	۱۴.۳۹		تعداد	جوپار
۳۹۳۷	۳۸۳۶	۳۸۵۵	۳۷۸۱	۳۸۹۸	۴۶۹۰	درصد افزایش	
۲.۵۷	-۰.۵۰	۱.۹۲	-۳.۰۹	-۲۰.۳۲		تعداد	محي آباد
۳۷۱۹	۳۴۹۳	۱۷۳۹	۱۵۵۳	۱۵۳۶	۱۳۱۳	درصد افزایش	
۶.۰۸	۵۰.۲۱	۱۰.۷۰	۱.۰۹	۱۴.۵۲		تعداد	جمع شهری
۲۴۸۳۴	۲۴۴۹۵	۲۱۰۹۴	۱۸۱۴۵	۱۴۲۰۷	۱۳۵۱۴	درصد افزایش	
۱.۳۷	۱۳.۸۸	۱۳.۹۸	۲۱.۷۰	۴.۸۸		تعداد	دهستان ماهان
۳۵۲۷	۳۳۵۱	۳۱۸۴	۳۸۷۹	۳۴۸۵	۳۲۷۷	درصد افزایش	
۴.۹۹	۴.۹۸	-۲۱.۸۳	۱۰.۱۶	۵.۹۷		تعداد	دهستان قناتغستان
۲۷۴۶	۲۳۱۸	۳۳۲۵	۱۶۹۴	۱۷۷۴	۲۸۱۷	درصد افزایش	
۱۵.۵۹	-۴۳.۴۴	۴۹.۰۵	-۴.۷۲	-۵۸.۷۹		تعداد	جمع کل روستایی
۶۲۲۶	۵۶۶۹	۶۵۰۹	۵۵۷۳	۵۲۵۹	۶۰۹۴	درصد افزایش	
۸.۹۵	-۱۴.۸۲	۱۴.۳۸	۵.۶۳	-۱۵.۸۸		تعداد	جمع کل بخش ماهان
۳۱۱۰۷	۳۰۱۶۴	۲۷۶۰۳	۲۳۷۱۸	۱۹۴۶۶	۱۹۶۰۸	درصد افزایش	
۳.۰۳	۸.۴۹	۱۴.۰۷	۱۷.۹۳	-۰.۷۳			



نرخ رشد جمعیت آبادیها (۱۳۸۵ تا ۱۳۹۰)



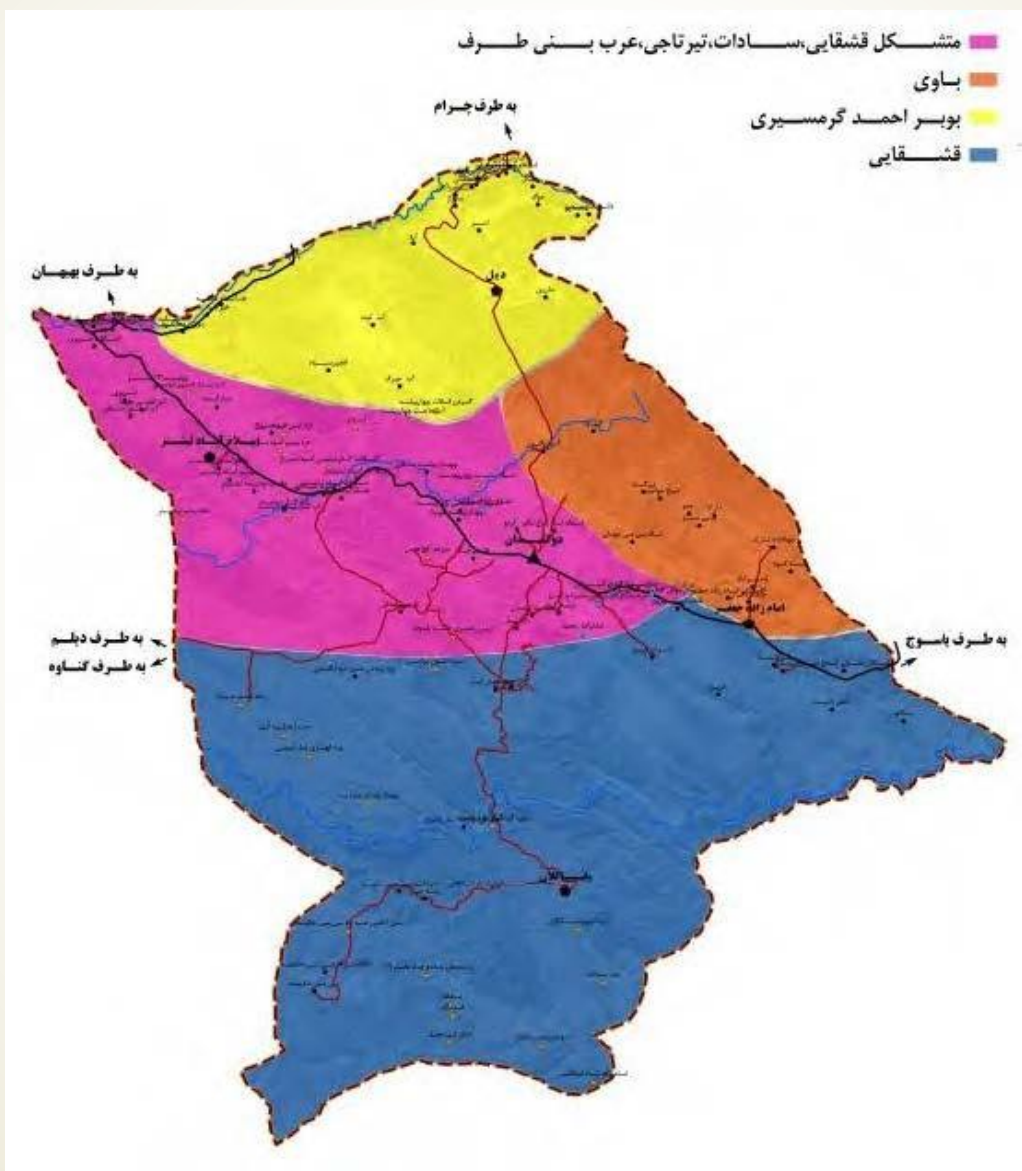
خروجی این بند ارتباط با دیگر بندها	فرم خروجی	روش شناسی (تکنیک و ابزار)	محورهای کلیدی	بند فرعی (اصلی)
ساختار و ترکیب جمعیت				
 <p>- شناخت جمعیت غالب روستا و میزان تنوع و گونه گونی (همگنی) جمعیتی،</p> <p>- تمایل و ارتباط روستائیان با دیگر سکونتگاهها و علاقه و ارتباط سکونتگاههای دیگر با این روستا،</p>	<p>- جدول و متن</p>	<p>- داده های روستاها از طریق مصاحبه و پرسشنامه و بویژه داده ها و اطلاعات خانه بهداشت قابل استحصال است.</p>	<p>- در این بند روند مهاجرپذیری و مهاجرفرستی جمعیت هر یک از سکونتگاههای روستایی مورد بررسی قرار میگیرد.</p> <p>- بررسی مهاجرت در دوره زمانی حداقل ۱۰ ساله (مهاجران وارده و خارج شده)</p> <p>بررسی روند مهاجرت، مهاجرت معکوس، عوامل مؤثر بر مهاجر فرستی یا مهاجرپذیری نقاط سکونتگاهی</p> 	<p>تحرك جمعیت و مهاجرت</p>

خروجی این بند ارتباط با دیگر بندها	فرم خروجی	روش شناسی (تکنیک و ابزار)	محورهای کلیدی	بند فرعی (اصلی)
ساختارهای آموزشی				
<p>- قابلیت‌ها و محدودیت‌های اجتماعی-فرهنگی؛</p> <p>- جمع‌بندی قابلیت‌ها و محدودیت‌های اجتماعی-فرهنگی؛</p> <p>- جریان افراد</p> <p>- طرح‌ها و پروژه‌های کلیدی (آموزشی)؛</p> <p>- الزامات اجتماعی-فرهنگی؛</p> 	<p>- متن، جدول، نقشه و نمودار</p>	<p>- برای بررسی امکانات آموزشی و مذهبی به آمار سرشماریهای ۷۵، ۸۵ و ۱۳۹۵ استناد شود و برای بررسی کمیت و کیفیت زیرساخت‌های آموزشی از طریق مصاحبه، پیمایش میدانی و پرسشنامه اقدام گردد.</p> <p>- سیستم اطلاعات جغرافیایی (GIS) تحلیل کمی و کیفی داده‌های آماری نرم افزار Excel و Arc GIS</p>	<p>- در این بند تمامی امکانات آموزشی تحصیلی سکونتگاه‌های شهری و روستایی اعم از مهد، پیش دبستانی، دبستان، دبیرستان دوره اول و دوره دوم، پیش دانشگاهی مورد بررسی قرار می‌گیرد؛</p> <p>- ضمناً امکانات مذهبی شامل حوزه‌های علمیه و... و همچنین مراکز مذهبی مثل امامزاده، قدمگاه و سایر اماکن مذهبی گردشگر پذیر در سطوح مختلف و امکانات آموزش حرفه‌ای روستایی و دوره‌های آموزشی رسمی برگزار شده مورد بررسی قرار می‌گیرد.</p> <p>- تحلیل کمیت و کیفیت امکانات و زیرساخت‌های آموزشی، مذهبی و حرفه‌ای</p> <p>- تحلیل عوامل و نیروهای مؤثر بر وضعیت امکانات آموزشی و... در سطح سکونتگاه‌های منظومه</p> <p>- تعیین تناسب مراکز آموزشی با جمعیت در سن تحصیل</p> <p>- تعیین تناسب فواصل دسترسی به مراکز آموزشی</p> <p>- تعیین نیازها به مراکز آموزشی جدید</p>	<p>امکانات آموزش تحصیلی و مذهبی و حرفه‌ای</p>
<p>- قابلیت‌ها و محدودیت‌های اجتماعی-فرهنگی؛</p> <p>- جمع‌بندی قابلیت‌ها و محدودیت‌های اجتماعی-فرهنگی؛</p> <p>- جریان افراد</p> <p>- طرح‌ها و پروژه‌های کلیدی (آموزشی)؛</p> <p>- الزامات اجتماعی-فرهنگی؛</p>	<p>- جداول، نمودار</p>	<p>- برای بررسی سطح سواد به آمار سرشماریهای ۷۵، ۸۵ و ۱۳۹۵ استناد شود و برای محاسبه میزان باسوادی زنان و مردان، مشاور محترم از پرسشنامه بهره‌گیری مینماید.</p>	<p>- در این بند سطح آموزشی و میزان تحصیلات ساکنان روستایی منظومه بویژه جمعیت در سن تحصیل (باسواد و ویژه) به تفکیک زن و مرد شناسایی میشود؛</p> <p>- تحلیل کمیت و کیفیت سطح سواد زنان و مردان در سکونتگاه‌های منظومه؛</p> <p>- سطح تحصیلات ساکنان روستاها و میزان و ویژگی‌های فرهنگی؛</p> <p>- تحلیل عوامل و نیروهای مؤثر بر سطح سواد و... در سکونتگاه‌های منظومه</p>	<p>سطح آموزش و سواد (با تاکید بر ساخت‌های سنی و جنسی)</p>

خروجی این بند ارتباط با دیگر بندها	فرم خروجی	روش‌شناسی (تکنیک و ابزار)	محورهای کلیدی	بند فرعی (اصلی)
ساختارهای آموزشی				
<ul style="list-style-type: none"> - توان و ظرفیت‌های کارآفرینی - زنجیره عرضه و ارزش - فعالیتهای اقتصادی - وضعیت رقابت پذیری منظومه 	<ul style="list-style-type: none"> - تخصص‌های فردی و گروهی - سکونتگاههای منظومه 	<ul style="list-style-type: none"> - پرسشنامه و مصاحبه 	<p>- این بند به انواع مهارتهای عمومی و خاص افراد (ساکنان، مهاجران به و از روستا، جوانان، زنان روستایی و...) در عرصه‌های مختلف اقتصادی می‌پردازد.</p> <p>- شناسایی ظرفیتهای و قابلیتهای تخصصی افراد و گروهها و تشکلهای با توجه به هدف توانمندسازی</p> 	مهارتهای فردی و گروهی
<ul style="list-style-type: none"> - مشارکت و انسجام اجتماعی؛ - قابلیتهای اجتماعی - افراد موثر در مدیریت محلی - الزامات اجتماعی - شناسایی کنشگران و نهادسازی مربوطه 	<ul style="list-style-type: none"> - متن و نقشه 	<ul style="list-style-type: none"> - پرسشنامه و مصاحبه - سیستم اطلاعات جغرافیایی (GIS) - تحلیل کمی و کیفی داده‌های آماری - نرم افزار Excel 	<ul style="list-style-type: none"> - شناسایی قشرهای اجتماعی بویژه طوایف و زیر طایفه‌های موجود روستایی و عشایری و شهری - شناسایی وضعیت تنوعات و چگونگی روابط و مناسبات اجتماعی طوایف و نظام قدرت در سکونتگاهها؛ 	طایفه‌بندی سطح سکونتگاههای منظومه

خروجی این بند ارتباط با دیگر بندها	فرم خروجی	روش شناسی (روش و ابزار)	محورهای کلیدی	بند فرعی (اصلی)
روابط و مناسبات فردی و گروهی				
 <p>- پهنه بندی اجتماعی و... - تحلیل قابلیت‌های اجتماعی - طرحها و پروژه های اجتماعی - ارزیابی و انتخاب طرحهای اثربخش خرد و متوسط</p>	<p>- متن، جدول</p>	<p>- با استفاده از سؤالات و جداول طراحی شده در پرسشنامه؛ NodeXL - روشهای تحلیل شبکه های اجتماعی</p> 	<p>- شناسایی وضعیت مشارکت جویی و مشارکت پذیری روستاهای منظومه در ابعاد مختلف اجتماعی (جشنها، اعیاد، عزاداریها، مراسم مذهبی-مناسبتهای خاص مانند دستجات محرم و...)، اقتصادی (پروژه های عمرانی مانند ساخت مسجد، حسینیه، پل، مدرسه و...)، فعالیتهای اقتصادی (تعاونی ها و...) - شناسایی ظرفیت مشارکت جویی روستائیان و اقدامات آنی طرح - شناسایی افراد واقع در رأس هرم قدرت (اجتماعی)؛ مؤثر و دارای نقش کلیدی و راهبری امور اجتماعی، اقتصادی، سیاسی و مدیریتی. - شناسایی نگرش روستائیان به مقوله مشارکت (قراردگیری در کدام سطح مشارکتی؟) - شناسایی ظرفیتهای مشارکتی جوامع محلی شامل: اقشار مختلف مردم روستایی، اقشار ضعیف، آسیب پذیر، زنان، جوانان، نهادهای محلی با یکدیگر و روستائیان با دستگاهها و بخش خصوصی و... - شناسایی تشکلهای سازمانهای اجتماع محور محلی و افراد داوطلب برای تیم اجرایی در روستاهای منظومه،</p>	<p>مشارکت و همیاری</p>


قلمرو فضایی طوایف مختلف منظومه گچساران



شاخص ها و مؤلفه های سرمایه اجتماعی

مؤلفه	شاخص
<p>۱- شرکت در مراسمات ختم محله، و عیادت ۲- شرکت در مراسم جشن، ۳- شرکت در نمازهای جماعت و جمعه، ۴- شرکت در همایشها و گردهمایی، ۵- شرکت در دسته‌های عزاداری، ۶- جلسات اولیا و مربیان، ۷- عضویت انجمن خیریه، ۸- عضویت سمن، ۹- کانون فرهنگی، ۱۰- شرکت در فعالیتهای بسیج، ۱۱- شرکت در اتحادیه، ۱۲- شرکت در انتخاب، ۱۳- مشارکت در پاکسازی محله.</p>	مشارکت اجتماعی
<p>۱- اعتماد مردم به هم، ۲- عمل به قول و قرار، ۳- پایبندی به وسایل امانتی، ۴- بیان نقص کالا در موقع فروش توسط فروشنده، ۵- اعتماد به دوستان، ۶- اعتماد مردم به اصناف. ۷- مراقبت از خانه همسایه در زمان مسافرت. ۸- قبول ضمانت</p>	اعتماد اجتماعی
<p>۱- احساس رضایت از زندگی، ۲- اعتقاد به اینکه جامعه برای افراد ارزش قائل است. ۳- داوطلبی برای حل نزاع. ۴- لذت از آداب و رسوم جامعه. ۵- اعتقاد به تفاوت فرهنگی. ۶- احساس مفید بودن فرد برای جامعه. ۷- علاقه به حل مشکلات جامعه.</p>	انسجام اجتماعی (رضایت از جامعه)
<p>۱- همیاری اقتصادی، ۲- خودیاری و دیگریاری (کارهای عام‌المنفعه). ۳- قرض پول به همدیگر. ۴- گوش دادن به درد دل هم. ۵- صرفه‌جویی در منابع. ۶- امانت دادن وسایل کار به همسایگان. ۷- تشکیل و عضویت صندوق قرض‌الحسنه محلی</p>	تعاون و همیاری

جدول ۲-۵-۴۲- شاخص‌ها و مؤلفه‌های سرمایه اجتماعی
 مأخذ: موسوی، کبیری و تقیلو، ۱۳۹۲ و ازکیا و غفاری (۱۳۸۶)

خروجی این بند ارتباط با دیگر بندها	فرم خروجی	روش شناسی (روش و ابزار)	تعریف	بند فرعی(اصلی)
روابط و مناسبات فردی و گروهی				
<ul style="list-style-type: none"> - پهنه بندی اجتماعی و... - تحلیل قابلیت‌های اجتماعی - طرحها و پروژه های اجتماعی - ارزیابی و انتخاب طرحهای اثربخش خرد و متوسط 	<ul style="list-style-type: none"> -متن، جدول طیف لیکرت 	<ul style="list-style-type: none"> - با استفاده از سؤالات و جداول طراحی شده در پرسشنامه؛ - روشهای تحلیل شبکه های اجتماعی - آزمون تی تک 	<ul style="list-style-type: none"> - سنجش میزان اعتماد اجتماعی بر اساس مؤلفه های مناسب درون روستایی(سنجش اعتماد بین اهالی، بین مردم و نهادهای محلی و...) و بین روستایی و اعتماد روستائیان به دستگاههای متولی توسعه روستایی --شناسایی اعتماد روستاهای منظومه در سطوح روستا و دستگاهها واستخراج روابط علت و معلولی حاکم؛ - شناسایی سطح اعتماد روستائیان و مسائل موجود و راهکارهای پیشنهادی برای اقدامات آتی طرحها و برنامه های منظومه 	اعتماد جمعی
<ul style="list-style-type: none"> - پهنه بندی اجتماعی و... - تحلیل قابلیت‌های اجتماعی - طرحها و پروژه های اجتماعی - ارزیابی و انتخاب طرحهای اثربخش خرد و متوسط 	<ul style="list-style-type: none"> -متن، جدول طیف لیکرت 	<ul style="list-style-type: none"> - با استفاده از سؤالات و جداول طراحی شده در پرسشنامه؛ - روشهای تحلیل شبکه های اجتماعی - آزمون تی تک 	<ul style="list-style-type: none"> - سنجش میزان انسجام اجتماعی بر اساس مؤلفه های مناسب درون روستایی(سنجش انسجام بین اهالی، بین مردم و نهادهای محلی و...) و بین روستایی - شناسایی میزان انسجام اجتماعی روستاهای منظومه در هر یک از روستا و دستگاهها واستخراج روابط علت و معلولی حاکم؛ - شناسایی سطح انسجام اجتماعی روستائیان و مسائل موجود و راهکارهای پیشنهادی برای اقدامات آتی طرحها و برنامه های منظومه 	انسجام اجتماعی در سطح روستاها

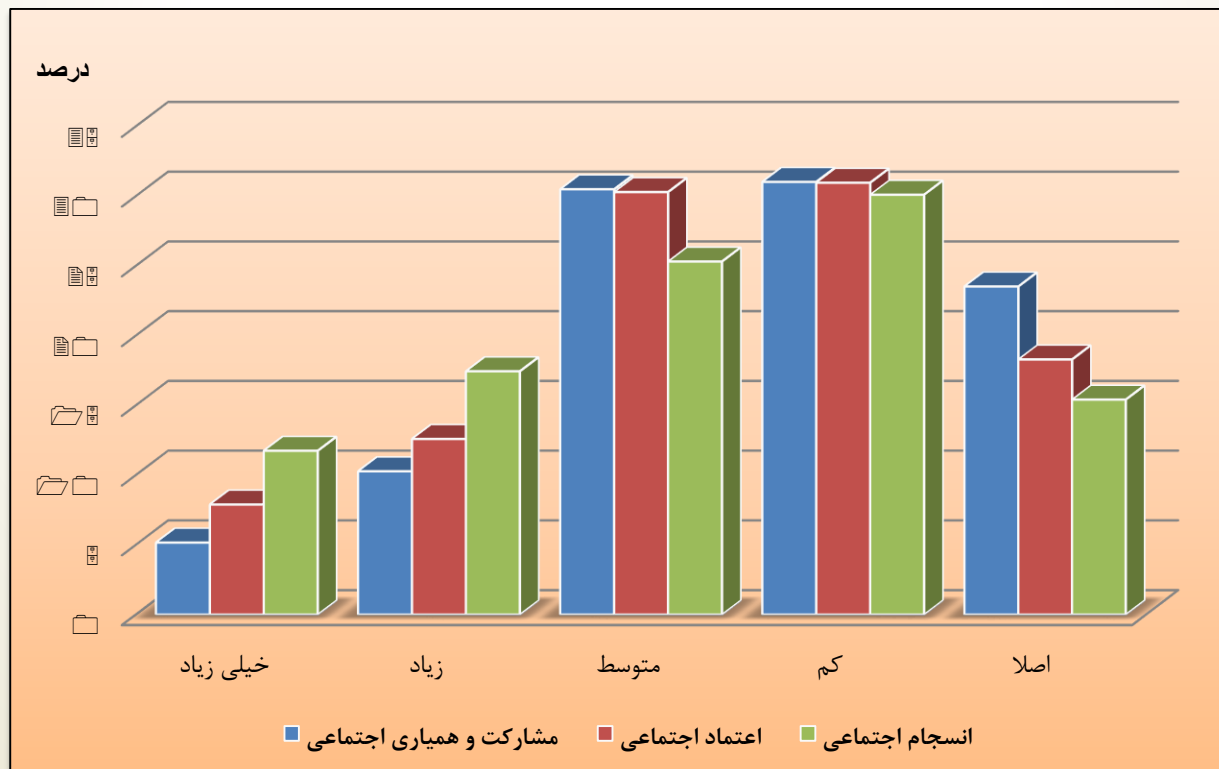
فراوانی پاسخ به گویه های تعاون و همیاری در بررسی سرمایه اجتماعی

اصلاً	کم	متوسط	زیاد	خیلی زیاد	گویه تعاون و همیاری
۳۵.۴	۴۶.۸	۱۳.۱	۴.۱	۰.۶	از همسایه پول قرض گرفته ام. یا حاضرم به همسایه ها قرض بدهم
۶.۷	۱۸.۵	۴۲.۷	۱۸.۲	۱۴.۰	در مصرف منابع (آب و برق و ..) صرفه جویی میکنم تا به همه برسد
۱۱.۱	۲۸.۳	۳۰.۹	۲۱.۰	۸.۶	با همسایه ها و همولایتی ها وسایل کار به هم امانت می دهیم
۱۱.۸	۵۱.۳	۲۷.۴	۷.۳	۲.۲	مسائل و مشکلات مالی و کاری را با همسایگان در میان میگذاریم
۴.۱	۳۲.۵	۵۱.۳	۸.۹	۳.۲	برای کمک به جامعه فداکاری می کنم
۱۲.۴	۲۷.۷	۴۶.۵	۱۰.۸	۲.۵	کارهای عام المنفعه کرده ام و میکنم (کمک یدی یا مالی به مدرسه، مسجد، بهداشت)
۸۳.۸	۱۲.۱	۲.۵	۱.۶	-	در صندوق قرض الحسنه محلی شرکت دارم
۲۳.۵۲	۳۱.۰۲	۳۰.۴۹	۱۰.۲۷	۵.۱۶	میانگین

مأخذ: یافته های مشاور، ۱۳۹۴

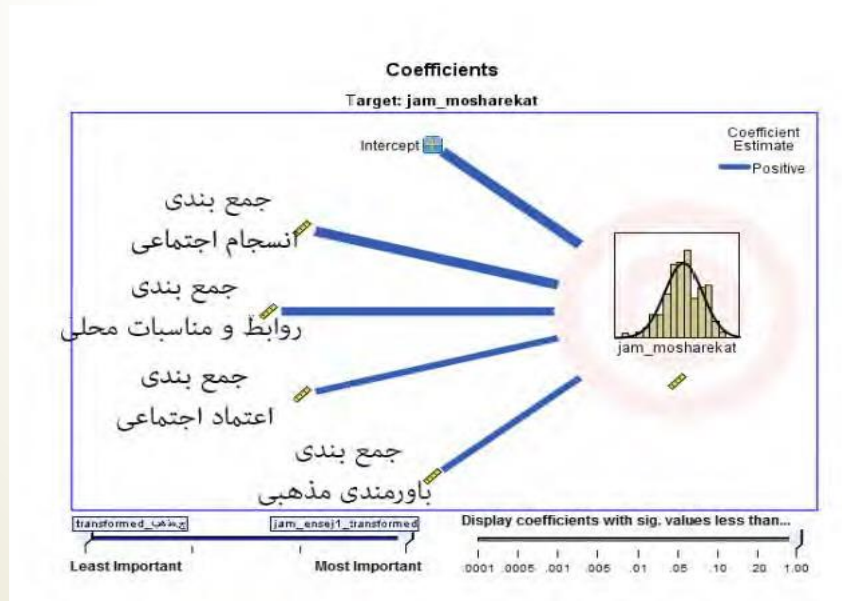
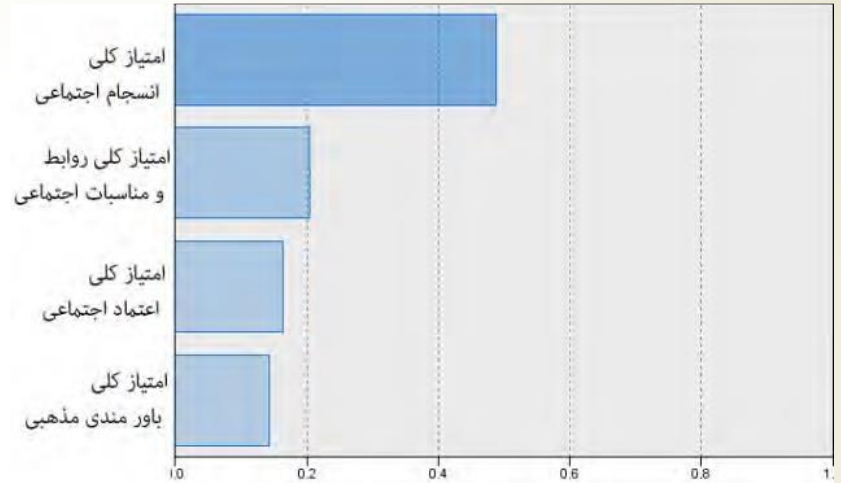
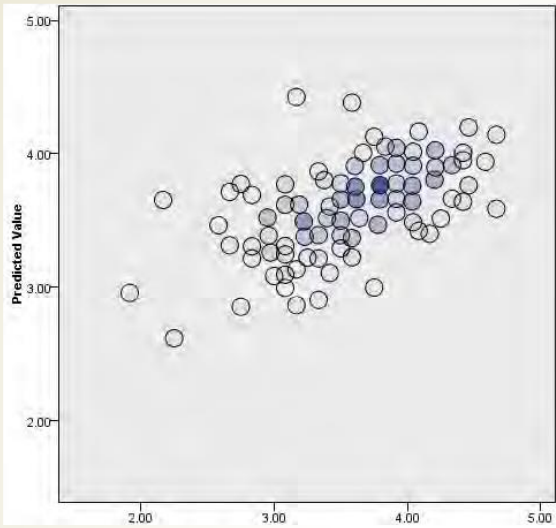
جدول ۲-۵-۴۷-آزمون تی تک نمونه‌ای سرمایه اجتماعی

One-Sample Test						
	Test Value = 3					
	t	df	Sig. (2-tailed)	Mean Difference	95% Confidence Interval of the Difference	
					Lower	Upper
moshrekat.ejtmaii	-5.166	313	.000	-.57000	-.7889	-.3511
etmad.ejtmaii	-2.774	313	.007	-.33000	-.5661	-.0939
ensjam.ejtmaii	-1.354	313	.001	-.17000	-.4192	.0792



خروجی این بند ارتباط با دیگر بندها	فرم خروجی	روش شناسی (روش و ابزار)	تعریف	بند فرعی (اصلی)
روابط و مناسبات فردی و گروهی				
بخش دوم: برنامه ریزی...	متن -	- مصاحبه ساختاری و پرسشنامه و کارگروههای مشارکتی	<ul style="list-style-type: none"> - در این بند باورها و اعتقادات اثر گذار مردم بر اجرای طرح منظومه و پیشنهادات مورد بررسی و تحلیل قرار میگیرند. مانند اعتقاد اهل تسنن به عدم دریافت وام و... تاثیر باورها و هنجارهای دینی در اجرای طرح ها و مشارکت مردم؛ - شناسایی مسائل اجتماعی- فرهنگی بویژه ناهنجاریها شامل اعتیاد، بزهکاری، طلاق و...؛ - شناسایی نگرشها، ارزشها، درک و فهم، روحیه مسئولیت پذیری، سرمایه های اجتماعی، نقش پذیری زنان و... اجتماعی- فرهنگی روستائیان؛ - شناسایی عوامل اجتماعی مؤثر بر مسائل اقتصادی و... مثل فقر، بیکاری و...؛ - شناسایی ظرفیتهای اجتماعی- فرهنگی منظومه؛ 	<p style="text-align: center;">ارزشها، باورها و هنجارهای اجتماعی- فرهنگی (دینی- مذهبی و ...)</p>
بخش دوم: برنامه ریزی...	متن و جدول -	متن، نقشه	<ul style="list-style-type: none"> - شناسایی زمینه ها و عوامل مؤثر بر همگرایی و واگرایی اجتماعی- فرهنگی با توجه به شاخص های مختلف در هر یک از معیارهای ارزشها، هنجارها، مشارکت، اعتماد و انسجام اجتماعی؛ 	<p style="text-align: center;">پهنه بندی اجتماعی- فرهنگی (با تاکید بر همگرایی و واگرایی)</p>
بخش دوم: برنامه ریزی...	جدول -	جدول swot -	<ul style="list-style-type: none"> - در این بند بر اساس مطالعات بندهای پیشین عوامل کلیدی اجتماعی- فرهنگی در دو بخش مجزای قابلیتها و محدودیتها (موانع) شناسایی می شود. - ظرفیت ها و توانمندیهای روستائیان و مسائل موجود هر یک از بندهای اجتماعی- فرهنگی به تفکیک نقاط ارائه شود. 	<p style="text-align: center;">جمع بندی: قابلیتها و محدودیتهای ساختار اجتماعی- فرهنگی</p>

رگرسیون خطی مشارکت اجتماعی بر حسب عوامل مختلف



فرم سنجش اعتماد اجتماعی بین روستائیان و دستگاهها

امتیاز	خیلی زیاد	زیاد	متوسط	کم	خیلی کم
گویه	۵	۴	۳	۲	۱
ماموران دولتی کار مردم را به موقع و زود به راه می اندازند					
ماموران دولتی به حرفها و گفته های خود عمل میکنند					
کارمندان دولت بیشتر به پولدارها میرسند					
اگر کسی با ارگانهای دولتی کار داشته باشد باید پارتی بازی کند تا کارش راه بیفتد					
ماموران دولتی به حرف مردم و اهالی روستا با دقت گوش میدهند					
ماموران دولتی به کار خود وارد نیستند و تخصص لازم را ندارند					

امتیاز	خیلی زیاد	زیاد	متوسط	کم	خیلی کم
گویه	۵	۴	۳	۲	۱
در اینجا مردم در مواقع مورد نیاز به یکدیگر وسایل کار امانت میدهند					
در صورت نیاز مردم پول به یکدیگر قرض میدهند					
اهالی این روستا در قبال یکدیگر احساس مسئولیت میکنند					
اهالی این روستا به نظرات یکدیگر اهمیت میدهند					
اهالی این روستا به قول و قرار خود پایبند هستند					
اهالی این روستا ظاهر و باطنشان یکی نیست					

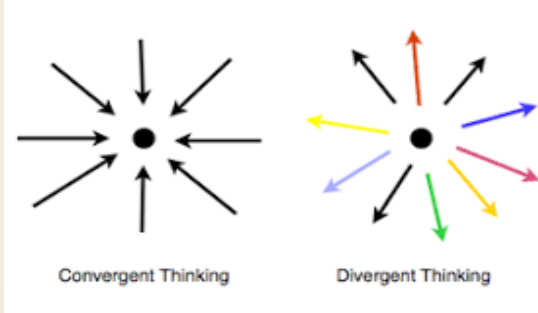
فرم سنجش اعتماد اجتماعی بین افراد در روستاها و بین روستائیان و دستگاهها

Std. Deviation	Mean	دهستان	
.۸۴۸۷۲	۳,۴۶۲۴	روابط بین افراد	بابلکنار
.۶۳۶۰۳	۳,۱۹۰۹	اعتماد به نهادهای سازمانها	
.۵۵۶۴۳	۳,۳۲۵۹	اعتماد اجتماعی کل	
۱۵,۳۴۹۲۳	۵,۰۴۲۰	روابط بین افراد	درازکلا
.۶۳۸۸۸	۳,۱۴۳۷	اعتماد به نهادهای سازمانها	
۷,۹۷۷۸۰	۴,۱۲۳۵	اعتماد اجتماعی کل	

تحلیل ساختار اجتماعی – فرهنگی منظومه ماهان با استفاده از تکنیک (S.W.O.T)

بخش	قوت (S)	ضعف (W)	فرصت (O)	تهدید (T)
سابقه یکجانشینی و قدمت سکونتگاه های منظومه	قدمت و سابقه یکجانشینی چند هزار ساله بعضی از سکونتگاه های منظومه و نیز اماکن و آثار تاریخی و باستانی در نقاط مختلف منظومه	عدم توسعه منظومه به تناسب سابقه مدنیت و نیز همجواری و قرابت با مرکز استان که طی این سالها باعث گسترش مهاجرت به شهر کرمان شده است.	با اهتمام به قدمت و سابقه تاریخی و همجواری منظومه با شهر کرمان و پتانسیل های گردشگری و... اجرای برنامه های توسعه تسهیل می یابد.	بسیاری از روستاهای منظومه به دلیل بی توجهی به برنامه های توسعه چند جانبه خالی از سکنه و یا دارای تعداد کمی خانوار می باشند.
طایفه بندی سطح سکونتگاه های منظومه	عدم وجود مرزبندی و طایفه بندی در سطح کل سکونتگاه های منظومه، احتمال اختلافات و جنگ و جدال طایفه ای را از بین برده است. همسانی قومی راه رشد و توسعه را هموار می کند	نبود مرزبندی های طایفه ای و عدم گرایش افراد منظومه به طوایف گاه می تواند انسجام و وابستگی های محلی را تضعیف کند و اعتماد و مشارکت اجتماعی نیز به سختی شکل بگیرد.	عدم وجود طایفه بندی مشخصی در سطح سکونتگاه های منظومه فرصتی است برای ایجاد علقه های محلی به جای طایفه گرایی تا سبب ساز رشد و توسعه منظومه گردد.	به دلیل عدم وابستگی های طایفه ای معمولاً مشارکت و اعتماد اجتماعی به سختی شکل می گیرد و حرکت های منسجم جمعی نیز کمتر مشاهده می شود.
باورها و هنجارهای دینی، مذهبی	میزان پایبندی و باورهای دینی نقطه قوت مهمی برای تقویت ارزشهای اجتماعی و ارزشهای اخلاقی بوده و مانع بزرگی برای گسترش آسیب های اجتماعی است.	به دلیل دوره گذار جوامع از سنتی به جوامع مدرن و رشد رسانه های جمعی و نیز تکنولوژی های جدید ارتباطی و ماهواره ای باورهای دینی و مذهبی در نسل جدید منظومه کمرنگ تر از نسل پیشین است. انزوای ناخواسته شیخیه ها نیز تهدیدی برای مشارکت اجتماعی است.	باورهای دینی و مذهبی هم به لحاظ اعتقادی هم مکان های وابسته به آن مانند مساجد و حسینیه ها و نیز روحانیون آن می تواند فرصتی مهم باشد برای عملیاتی کردن برنامه های توسعه باشد. جایگاه معنوی سرکار آقا برای شیخون نیز برای جلب مشارکت لنگری ها حائز اهمیت است.	عدم برنامه ریزی های کارشناسی و کاربردی در حوزه دین و از طرفی رشد روزمره وسایل و امکانات و تکنولوژی ارتباطی صوتی و تصویری سبب تضعیف باورهای دینی در نسل جدید شده است.
ساختار سنی و جنسی	بیشترین آمار جمعیتی منظومه در سنین ۱۵-۶۵ ساله قرار می گیرد که گویای جمعیت فعال بخش ماهان است و نسبت باسوادی زنان و مردان در گروههای سنی کمتر از ۳۴ سال نقطه قوت محسوب می شود.	نسبت های جنسی مردان و زنان در سنین ۲۰-۲۴ ساله و ۲۰-۲۹ ساله در سطح دهستان قناتخستان یکی از ضعف های کارکردی جمعیت است که نیاز به برنامه ریزی اساسی در بخش جمعیتی دارد.	یکی از فرصتهای اصلی جمعیتی منظومه قرارگیری بالغ بر ۶۵ درصد جمعیت آن در سن فعالیت است که می توان از این پتانسیل جمعیتی برای برنامه های توسعه ای بهره برد.	نسبت های جمعیتی ناهمگون در نقاط مختلف منظومه به ویژه دهستان قناتخستان و از طرفی میزبان سوادآموزی زنان به نسبت مردان مسایل مربوط به ازدواج و فرزندآوری را تهدید می کند.

خروجی این بند ارتباط با دیگر بندها	فرم خروجی	روش شناسی (روش و ابزار)	تعریف	بند فرعی (اصلی)
ویژگی ساختارها و عملکردهای سیاسی - مدیریتی در سطح سکونتگاهها و منظومه				
بند ۳-۶	متن و جدول	<ul style="list-style-type: none"> - سیستم اطلاعات جغرافیایی GIS - تحلیل کیفی 	<ul style="list-style-type: none"> - بررسی نهادهای رسمی محلی شامل: شورای اسلامی، دهیاری، مرکز خدمات جهاد کشاورزی، شورای حل اختلاف، تعاونی و ... - میزان برخورداری سکونتگاهها از نهادهای رسمی مدیریت محلی - بررسی وظایف این نهادها در قوانین مربوط و مقایسه آن با نقشی که در روستاها ایفا میکنند. - ارزیابی نهادهای رسمی از دیدگاه مردم بر اساس شاخص رضایتمندی و... 	<p style="text-align: center;">نهادهای رسمی مدیریت محلی</p>
بند ۶-۶	متن، جدول	<ul style="list-style-type: none"> - سیستم اطلاعات جغرافیایی GIS - تحلیل کیفی یا تحلیل کمی 	<ul style="list-style-type: none"> - بررسی نهادهای غیر رسمی مدیریت محلی (مردم نهاد) در محدوده مورد مطالعه - بررسی عوامل مؤثر بر تکوین این نهادها - شناسایی افراد ذی نفوذ و مورد وفاق مردم روستا 	<p style="text-align: center;">نهادهای غیر رسمی مدیریت محلی</p>
	متن و جدول	<ul style="list-style-type: none"> - سیستم اطلاعات جغرافیایی GIS - تحلیل کیفی 	<ul style="list-style-type: none"> - شناسایی افراد ذی نفوذ محلی که صرفنظر از دو دسته بالا در رهبری و مدیریت امور روستا نقش دارند. با ذکر نوع تأثیر و نقش (مثلا در امور اجتماعی، امور آب روستا و اختلافات زمین و...) 	<p style="text-align: center;">افراد مؤثر در مدیریت محلی</p>
	دیاگرام، متن و نمودار	<ul style="list-style-type: none"> - سیستم اطلاعات جغرافیایی GIS - تحلیل کیفی 		<p style="text-align: center;">شبکه روابط مدیریتی سازمان ها دولتی، نهادهای رسمی و غیر رسمی در سطح منظومه</p>

بند فرعی (اصلی)	تعریف	روش شناسی (روش و ابزار)	فرم خروجی	خروجی این بند ارتباط با دیگر بندها
ویژگی ساختارها و عملکردهای سیاسی - مدیریتی در سطح سکونتگاهها و منظومه				
<p style="text-align: center;">همگرایی و واگرایی سیاست های فرابخشی و بخشی توسعه در منظومه</p>	<p>- در این بند مشاور طرح با توجه به طرحها و پروژه ها یک پیشنهادی بویژه طرحها و پروژه های اثر بخش نوع و حجم اعتبارات را تعیین و بر روی نقشه نشان می دهد.</p> <p>- الگوی فضایی توزیع اعتبارات</p>	<p>- متن</p> <p>- سیستم اطلاعات جغرافیایی GIS</p> <p>- تحلیل کیفی</p>	 <p style="text-align: center;">Convergent Thinking Divergent Thinking</p>	
<p style="text-align: center;">جمعبندی: قابلیتها و محدودیتهای مدیریتی</p>	<p>- در این بند مشاور طرح اثرات و پیامدهای طرحها و پروژه ها را قبل از اجرا ارائه می نماید بعبارت دیگری ارزشیابی قبل از اجرا انجام می دهد.</p>			<p>بخش دوم: برنامه ریزی ...</p>

با سپاس از توجه شما

