



بنیاد ملی مهندسی عمران و محیط زیست  
استان زنجان



جمهوری اسلامی ایران  
سازمان برنامه و بودجه کشور  
سازمان مدیریت و برنامه ریزی  
استان زنجان

# سند برنامه توسعه اقتصادی، اشتغالزایی و طرح توسعه پایدار منظومه های روستایی

## استان زنجان

پیش نویس مقدماتی  
(ویرایش اول)



شهرستان: سلطانیه  
بخش: باغ حلی

سبز سامانه  
مهندسين مشاور

بِسْمِ اللَّهِ الرَّحْمَنِ الرَّحِيمِ



جمهوری اسلامی ایران  
سازمان برنامه و بودجه کشور  
سازمان مدیریت و برنامه ریزی  
استان زنجان

سند

برنامه توسعه اقتصادی، اشتغالزایی

و طرح توسعه پایدار منطقه های روستایی استان زنجان

شهرستان سلطانیه

بخش: باغ حلی

1398



## ۱: مقدمه و کلیات

### موانع عمومی و مشترک تحول اقتصادی روستاها

روستاها در استان زنجان همانند سایر روستاهای کشور متأثر از جریان وسیع تغییرات فناورانه و ارتباطات، تحولات وسیع اقتصادی، اجتماعی و فرهنگی را تجربه نموده اند. از آن سو سرمایه گذاری های گسترده در زیر ساخت های کالبدی روستاها، چهره و کالبد آنها را تغییر داده است. این تغییرات به گونه ایست که سطح انتظارات در جامعه روستایی به جامعه شهری همسویی و قرابت بیشتری پیدا کرده است. با همه این تغییرات اجتماعی ساختار تولید و اشتغال در روستا دستخوش تغییرات محدودتری بوده است.

رشد اقتصاد روستا بر دو محور رشد سرمایه گذاری و رشد بهره وری متکی است. البته رشد صرفاً بر مبنای سرمایه گذاری به سرعت مشمول قاعده بازده نزولی عوامل تولید شده و بازده سرمایه گذاری متاخرتر را کاهش می دهد. لذا رشد روستا به صرف انجام سرمایه گذاری جدید به سرعت متوقف می شود.

بر اساس مطالعات اقتصاد رشد بیش از ۵۰ درصد رشد اقتصادی به ویژه در روستاها وابسته به ارتقا و رشد بهره وری است. زمینه های سرمایه گذاری در روستاها را می توان از طریق قابلیت سنجی و تحلیل تنگناها و سایر ملاحظات نظیر بازار استخراج نمود و در قالب پروژه های مختلف فرآیند رشد اقتصاد روستا و به تبع آن تحول در روستا با سرمایه گذاری های جدید تسریع نمود.

سرمایه گذاری و سیاست گذاری برای ارتقا بهره وری عمومی در اقتصاد روستا به جای نگاه پروژه ای و تقریباً یک بعدی نیازمند رویکرد سیستماتیک و فرآیندی است. در یک دسته بندی کلی می توان عوامل کاهنده و یا متوقف کننده ارتقای بهره وری در روستاها را در قالب محور های زیر طبقه بندی کرد:

از آنجا که کشاورزی محور اصلی اقتصاد روستا است و تحول در آن نیز از ارکان تحولات اقتصادی و اجتماعی در روستاها محسوب می شود، بخش مهمی از تحول بهره وری به تحول بهره وری در بخش کشاورزی وابسته است.

ردیف	عوامل عمومی مانع ارتقا بهره وری	مکانیزم و تبعات
۱	شکاف معنی دار قیمتی تولید تا مصرف و قیمت های با تغییرات گسترده	فاصله معنی داری بین قیمت در مزرعه و قیمت مصرف کننده وجود دارد و بخش مهمی از ارزش افزوده بخش کشاورزی را از رو ستا خارج و نصیب واسطه ها می کند. این شکاف به کاهش درآمد و انگیزه های سرمایه گذاری روستاییان منتهی می شود. تغییرات شدید قیمت نیز علائم اشتباه به کشاورزان می دهد. به دلیل فقدان توان سیاست های اصلاحی، فرایند تار عنکوبتی قیمت در بیشتر محصولات رخ می دهد
۲	مقیاس خرد فعالیت ها در بخش کشاورزی	متاثر از قانون تقسیم اراضی و قانون ارث و عدم شکل گیری سیاست گذاری صنعتی بزرگ مقیاس در چندین دهه گذشته مقیاس تولید کشاورزی در روستاها بسیار کوچک و کوچک تر نیز شده است. مقیاس کوچک تولید موجب شده است در بسیاری از موارد هدف اقتصادی از تولید مورد نظر نباشد و مبنای فعالیت صرفاً معیشتی می باشد و بهای تمام شده محصولات در دامنه اقتصادی آن قرار نگیرد. از نظر والتر گالسنسون، از عوامل اصلی بیکاری در بخش کشاورزی کشورهای در حال توسعه این است که زمین نمی تواند جمعیت روز افزون روستاها را به کارگیرد
۳	محدودیت و تقلیل منابع آبی	اب از ارکان و نهاده های محوری اقتصاد روستا است. تغییرات اقلیم و محدودیت بارش در سه دهه گذشته، افزایش شدید تقاضای مصرف آب در بخش کشاورزی با گسترش اراضی زیر کشت آبی با حفر چاه های مجاز و غیرمجاز از دهه ۶۰ به این سو و از طرفی عدم انتشار و تعمیق فناوری های کاهش مصرف آب در بخش کشاورزی با فقدان بازار آب یکی از عوامل محوری ارتقاء بهره وری و درآمد روستا از محل فعالیت های کشاورزی است. با مصرف موجود آب در بخش کشاورزی می توان تولید را دو تا سه برابر نمود.
۴	وجود دستگاه ها و متولیان سیاستگذاری ناهمسو در روستا	جهاد کشاورزی، آب منطقه ای، منابع طبیعی، آب فاضلاب روستایی و ... از جمله نهادهای اثر گذار در تحول و توسعه روستا هستند. رخداد مسئله هماهنگی بین دستگاهی و فقدان سیاست گذاری متوازن موجب عدم همسویی سیاست گذاری ها در حوزه روستا شده است
۵	کمبود نیروی انسانی ماهر و متخصص	در اقتصاد بیان می شود که تخصص منجر به ایجاد ارزش افزوده بیشتری می شود. پایین بودن سطح سواد و تخصص کشاورزان و سن بالای کشاورزان و درآمد کم آنان در کنار پارادایم ذهنی مقاوم و سخت آنها به تغییر رفتاری و کشت خود در برابر مهارت و دانش نیروی کار جوان منجر به شکاف ساختاری و رفتاری بین این دو دسته گردیده و چون مالک و تملک زمینها نیز از آن سنتی گراهای دیرینه می باشد دسته دوم یا مجبور به تغییر الگوی فکری و رفتاری و کنار آمدن با سنت گراها می باشند یا با عدم کنار آمدن و سرکوب خود، به سرخوردگی و مهاجرت نیروی کار ماهر، کارآفرین و سرمایه های انسانی و حفظ بافت جمعیتی سنت گرا و اکثراً غیر ماهر و با بهره وری پایین می گردد. در آمریکا فقط ۳ درصد جمعیت، کشاورز و روستا نشین هستند که ضمن تأمین نیاز داخلی، صادر هم می کنند اما در ایران ۳۳ درصد اشتغال در بخش کشاورزی هنوز غالباً در کشاورزی سنتی و معیشتی به سر می برد. روستاییان با توجه به شیوه فکری و عدم دانش و مهارت و بالتبع ترس از تغییر، به ندرت دست به تغییر الگوی سنتی و کاشت محصولات جایگزین و پربازده همانند گلپای زینتی، دارویی، زعفران و سایر محصولات کشتی دیگر می پردازند.
۶	عدم مدیریت و نظارت مستمر و برقراری عدالت بین نسلی در بهره برداری از منابع طبیعی	با توجه به این که منابع آب، خاک، چراگاه ها و مراتع جزء منابع نسل فعلی و آینده می باشد باید عدالت بین نسلی به گونه ای باشد که نسل حاضر مجبور به فداکاری خود به نفع نسل آینده یا تضعیف حق نسل های آتی با مصرف بیش از حد نسل فعلی نشود و به قول قاعده طلایی، از همان دست که می گیری از همان دست نیز پس دهی. متأسفانه فقدان سیاست گذاری اصولی و مدیریت و نظارت بر این منابع خدادی، آسیب های جدی به این منابع دارای آستانه های تجدید ناپذیری زده که انتظار می رود در در آینده نه چندان دور با بحران منابع مواجه شویم.
۷	توجه غالب به خدمات رفاهی و زیرساختی بجای سرمایه گذاری	دولت سرمایه گذاری های سنگینی در حوزه های زیر ساختی و رفاهی روستاها انجام داده ولی با این وجود میانگین درآمد روستا افزایش متناسبی نداشته است. در چند دهه گذشته نگاه غالب به حوزه دخالت دولت در روستا تأمین نیازهای رفاهی و زیرساختی بوده است و توانمندسازی و ظرفیت سازی اقتصادی آنها مورد تأکید نبوده است.

ردیف	عوامل عمومی مانع ارتقا بهره وری	مکانیزم و تبعات
	اقتصادی در روستاها	
۸	عدم وجود کارگاههای کوچک مقیاس	در روستاهای ایران بر خلاف سایر کشورهای پیشرفته و در حال توسعه، کارگاههای کوچک مقیاس بسیار کم و به ندرت وجود دارد. علت این امر عدم آموزش، عدم دانش، تخصص و آگاهی کافی روستاییان و گذار از دامداری و کشاورزی سنتی به مدرن و از سوی عدم حمایت، پشتیبانی و ترغیب آنها از نظر مالی و علمی از سوی مسئولین ذی ربط می باشد.
۹	تله نهدی کشاورزی و تولید سنتی	متاثر از عوامل پیش گفته نهادی، نظام تولید در روستاها سنتی و کمتر متاثر از تحولات فناورانه بوده است. در برخی بخشها به عنوان مثال در حوزه دام سبک، شیوه پرورش و بازده آن تفاوت معنی داری با چندین دهه و قرن گذشته ندارد

جمع بندی: برای تخفیف یا محدود نمودن آثار عوامل کاهنده بهره وری راه حل آسان و سریعی وجود ندارد که بتوان آن را تجویز و پیشنهاد داد. تغییرات در آنها مستلزم زمان و تغییرات معنی دار در حوزه سیاست گذاری، تزریق منابع مالی، اصلاح بازارها، تغییر ساختار آموزش، بینش فکری، دانش و کیفیت مداخلات در روستا و بخش کشاورزی است.

#### الف - تبیین و تحلیل وضعیت موجود

از بر هم کنش متقابل ساخت های محیطی - اکولوژیک و اجتماعی - اقتصادی و کالبدی طی روندهای مکانی - زمانی ساختار فضایی منظومه باغ حلی شکل گرفته و مجموعه روابط و فعالیتها، جریان ها و پیوندهای فضایی درون و برون منظومه ای در نهایت به شکل گیری سازمان فضایی منظومه انجامیده و در شکل دهی به سازمان فضایی کنونی منظومه بسیار اثر گذار بوده اند.

بر اساس جمع بست مطالعات ساختاری - کارکردی در بخش نخست، عوامل محیطی - اکولوژیک به ویژه ساختار زمین و اشکال ناهمواری، به همراه پوشش گیاهی (پوشش مرتعی) و منابع آب سطحی (رودخانه زنجانرود) و زیرزمینی و منابع خاک نقش مهمی در شکل گیری ساختار و سازمان فضایی منظومه داشته اند.

این منظومه از نظر موقعیت استقرار بخشی از پهنه ساختاری زنجان - سلطانیه است که عمدتاً در زون البرز غربی واقع شده است. از نظر چینه شناسی مربوط به دوران سنوزوئیک، مزوزوئیک، پروتروزوئیک - پالتوزوئیک می باشد. این منظومه در حریم گسل اصلی سلطانیه واقع شده و جزء مناطق با خطر متوسط و زیاد زلزله قرار دارد. نیمه شرقی منظومه تا مرکز منظومه پهنه با خطر متوسط را شامل می شود. روستاهای بالوف، پرنگین، چمرود، چمه، امیرآباد، برنقور، قشلاق، ونونان، بوجی، کنگه، اقزوج، سرخه دیزج، علی آباد و کاکاآباد در این پهنه استقرار یافته اند. از مرکز منظومه به سمت جنوب غربی پهنه با خطر بالای زلزله گسترده شده است. روستاهای یوسف آباد، قره بلاغ، خیرآباد، ساریجالو، کردناب، سبزدرق، سلمان کندی، شکورآباد، کردرق، خرمدرق و گوزلدرد سفلی در این پهنه استقرار دارند.

استقرار منظومه باغ حلی در پهنه ساختاری زنجان - سلطانیه به منظومه سیمایی کوهستانی بخشیده است. اراضی مرتفع منظومه باغ حلی در بخش شمال شرقی و جنوب غربی منظومه مشاهده می شوند. در منظومه باغ حلی

۴.....سند برنامه توسعه اقتصادی، اشتغالزایی و طرح توسعه پایدار منظومه های روستائی استان زنجان  
سه طبقه ارتفاعی عمده ۱۶۰۰-۱۵۰۰، ۲۱۰۰-۱۶۰۰ و ۲۴۰۰-۲۱۰۰ شناسایی شده است که روستاهای منظومه در  
این طبقات ارتفاعی توزیع شده‌اند.

با افزایش ارتفاع شیب اراضی افزایش می یابد بطوریکه شیب اراضی در بخش های کوهستانی منظومه به ویژه  
شمال شرقی شرق منظومه به بیش از ۲۰ در صد افزایش می یابد. شیب اراضی از شمال شرق به سمت غرب و  
بخش میانی منظومه کاسته می شود. روستاهای پرجمعیت و مهم منظومه در اراضی با شیب کمتر ( عمدتاً شیب  
کمتر از ۵ در صد ) استقرار یافته اند. محدودیت توپوگرافیک در بخش های شمال شرقی و جنوب غربی به شکل  
گیری روستاهای کوهستانی و پایکوهی ( مشرف به اراضی زراعی ) در این مناطق انجامیده است.

متاثر از شرایط توپوگرافیک و موقعیت استقرار، منظومه باغ حلی دارای شرایط اقلیمی نیمه خشک سرد است.  
متوسط دمای سالانه منظومه ۹٫۹ سانتی گراد است. میانگین بارندگی سالیانه بیش از ۲۸۷ میلیمتر گزارش شده  
است که به دلیل کوهستانی بودن منظومه دوره یخبندان طولانی بوده و حدود ۱۴۰ روز از سال ( مهر تا اردیبهشت  
) در منظومه یخبندان رخ می دهد.

در مجموع شرایط آب و هوایی منظومه از فرورین تا اردیبهشت "مرطوب" و از اواسط مهرماه تا اسفند ماه  
شرایط آب و هوایی خشک می باشد. از خرداد تا اواسط مهرماه شرایط اقلیمی جهت فعالیت های گردشگری و حضور  
گردشگران در منظومه مناسب است.

منابع آب منظومه تابعی از پیوستگی ساختار محیطی - اکولوژیک آن با منظومه ها و مناطق همجوار بوده و  
دارای منشأ درون و برون منظومه ای است. رودخانه زنجانرود اصلی ترین جریان رودخانه ای منظومه است. این  
رودخانه از جنوب شرق به شمال غرب در جریان بوده و پس از عبور از شهر زنجان و طی مسیری حدود ۱۵۰ کیلومتر  
در پائین دست « رجین » به قزل اوزن می پیوندد . سرشاخه و بخشی از جریان رودخانه آق زوج چای در واحد  
هیدرولوژیک طارم -خلخال در شمال شرق منظومه به سمت منظومه همجوار ( بخش مرکزی طارم ) در جریان  
است. با توجه به ویژگی های توپوگرافی منظومه در شمال شرق جریان رودخانه آق زوج چای تأثیر چندانی در داخل  
منظومه ندارد.

متوسط آبدهی سالانه رودخانه زنجانرود در منظومه باغ حلی برابر ۰/۱۱۱ مترمکعب بر ثانیه بوده است.  
منابع آب سطحی از کیفیت مناسبی در بخش های بالادستی و در داخل منظومه برخوردار است و در مسیر  
جریان به پایین دست از کیفیت آب کاسته می شود.

علاوه بر بهره برداری از منابع آب سطحی بخشی از آبخوان زنجان که در منظومه باغ حلی گسترده شده است  
از طریق ۴۱۴ حلقه چاه مجاز و ۲۴۶ حلقه چاه غیر مجاز در بخش میانی و غربی و جنوب غربی منظومه مورد بهره  
برداری قرار می گیرد. همچنین ۳۷۹ دهنه چشمه عمدتاً در شمال شرق و جنوب غربی منظومه در حال بهره برداری  
هستند. ۲۲ رشته قنات نیز در بخش میانی به سمت جنوب و جنوب غرب منظومه مورد بهره برداری ساکنین  
هستند.

منابع آب زیرزمینی مورد بهره برداری در منظومه از نظر کشاورزی دارای کیفیت خوب تا متوسط هستند.  
به دلیل گستردگی مناطق کوهستانی در منظومه و بارش نسبتاً مناسب در این مناطق، پوشش تنک جنگلی  
در شمال محدوده و پوشش مرتعی در شمال و شرق محدوده پوشش گیاهی منظومه را شکل داده اند. بر اساس



بخش باغ حلی شهرستان سلطانیه ..... ۵  
بررسی های انجام شده ۵۲,۲ درصد کل مساحت منظومه ( ۲۷۶۷۰۳,۹۸ هکتار ) به اراضی با پوشش جنگلی و مرتعی ( ۳,۹۸ درصد اراضی جنگلی، ۴۸,۲۰ درصد اراضی مرتعی ) اختصاص دارد. اراضی مرتعی که در نیمه شرقی منظومه گسترده شده اند، عمدتاً حاوی گیاهان مرغوب مرتعی همراه با توزیع قابل توجهی از انواع گیاهان دارویی است.

مجموعه عوامل اشاره شده جمع بست عوامل محیطی - اکولوژیک موثر بر ساختار و سازمان فضایی منظومه باغ حلی است.

اثراگذاری عوامل محیطی - اکولوژیک بر ساختار و سازمان فضایی منظومه که به طور مفصل در بخش نخست مطالعات مورد بررسی قرار گرفته است به شکل گیری دو حوزه همگن ساختاری در منظومه انجامیده است.

۱. پهنه کوهستانی و مرتفع که عمدتاً طبقه ارتفاعی بالای ۱۵۰۰ متر به بالا را شامل می شود. سطح این محدوده پوشیده از انواع گونه های مرتعی و گونه های جنگلی تنک و پراکنده است. پهنه کوهستانی بخش های شمال و شمال شرقی منظومه و جنوب غربی منظومه را شامل می شود.

۲. پهنه دشتی و هموار که بخش میانی منظومه را شامل می شود. این پهنه بین دو بخش از پهنه کوهستانی در شمال شرق و جنوب شرق منظومه واقع شده است. رودخانه زنجاندود و آزاد راه قزوین - زنجان و راه آهن تهران - تبریز از میانه آن عبور می کنند. بخش میانی منظومه به فعالیت های کشاورزی آبی اختصاص دارد.

به تناسب منابع محیطی - اکولوژیکی که در دو پهنه کوهستانی و دشتی در اختیار گروه های انسانی بوده است سکونتگاه های متعدد انسانی با مقیاس متفاوت شکل گرفته است. در مجموع ۲۹ سکونتگاه در منظومه استقرار یافته اند از این تعداد ۲۳ سکونتگاه دارای سکنه و ۶ آبادی خالی از جمعیت هستند. این منظومه فاقد نقطه شهری بوده و روستای گوزلدره از نظر اداری - سیاسی مرکز بخش است.

از مجموع ۲۳ سکونتگاه روستایی مستقر در منظومه باغ حلی در سال ۱۳۹۵، آبادی های کمتر از ۱۰۰ نفر، برابر ۱۱ آبادی (۴۷/۸٪) آبادی های مسکونی و روستاهای بزرگ بیش از ۱۰۰۰ نفر نیز ۴ آبادی که برابر ۱۷/۳٪ آبادی ها را تشکیل می دهند و نهایتاً ۸ آبادی (۳۴/۷٪)

بررسی روند تغییرات مقیاس آبادی های منظومه از سال ۱۳۷۵ الی ۱۳۹۵ نتایج ذیل را ارائه می نماید:

- افزایش تعداد آبادی (کمتر از ۱۰۰ نفر)، از ۳ آبادی به ۱۱ آبادی؛
  - کاهش تعداد روستاهای کوچک (۲۴۹-۱۰۰ نفر) از ۷ روستا به ۱ روستا؛
  - کاهش تعداد روستاهای متوسط (۴۹۹-۲۵۰ نفر) از ۵ روستا به ۳ روستا؛
  - افزایش تعداد روستاهای بزرگ (۵۰۰-۹۹۹ نفر) از ۲ روستا به ۴ روستا،
  - کاهش تعداد روستاهای مرکزی از ۶ روستا به ۳ روستا.
  - تبدیل شدن یکی از روستاهای منظومه به روستا-شهر با جمعیت بیش از ۲۵۰۰ نفر
- جمعیت این منظومه که بطور مطلق روستانشین هستند از ۱۴۲۸۸ نفر در سال ۱۳۷۵ با رشد سالانه ۰,۰۸- در صد به ۱۱۴۹۳ نفر کاهش یافته است. ضمن اینکه رشد جمعیت طی پنج ساله نخست دهه ۹۰ افزایش ۰,۱۶ درصدی را نشان می دهد. که نسبت به دوره های گذشته رشدی مثبت ارزیابی می شود. کاهش رشد طبیعی

جمعیت به همراه مهاجرت های روستایی - شهری عمده ترین دلایل کاهش جمعیت منظومه طی دوره های مورد بررسی بشمار می آیند.

بعد خانوار در منظومه تابعی از متوسط استانی و کشوری بوده بطوریکه ۳,۲ نفر در هر خانوار عضو بوده اند. شکل گیری خانوارهای جدید، تغییر نوع خانوار از گسترده به هسته ای از عمده ترین دلایل کاهش بعد خانوار است. بررسی و وضعیت سواد در منظومه نسبت های متفاوتی را بین دو جنس زن و مرد نشان می دهد. بطوریکه نسبت باسوادی از ۷۷,۲ درصد در سال ۱۳۸۵ به ۷۹ درصد در سال ۱۳۹۵ افزایش یافته است. این شاخص در میان مردان روستایی از ۸۳,۹ درصد در سال ۸۵ به ۹۲ درصد افزایش یافته است. بنابراین نرخ سواد در میان مردان روستایی نسبت به شاخص کل منظومه و وضعیت بسیار بهتری دارد. اما این شاخص در میان زنان نه تنها طی دهه مورد بررسی بهبود نداشته بلکه کاهش نیز یافته است. نسبت باسوادی زنان از ۷۰,۸ درصد در سال ۱۳۸۵ به ۶۷,۷ درصد کاهش یافته است. کمبود امکانات و خدمات آموزشی در سطح منظومه و ترک تحصیل دختران، خروج بخشی از جمعیت باسواد زن از منظومه در پی شکل گیری زندگی زناشویی و ازدواج، توجه بیشتر به امر تحصیل پسران به دلیل محدودیت های فرهنگی، آموزشی (ویژگی های قومی - فرهنگی و تأثیر آن بر کاهش تحصیل دختران)، نامناسب بودن راه های دسترسی و کمبود و سایل نقلیه جهت استفاده جمعیت لازم التعلیم در دسترسی به مراکز آموزشی عمده ترین دلایل پایین بودن نرخ سواد زنان در منظومه بشمار می آیند.

جمعیت ساکن در محدوده مطالعاتی از نظر ساختار اجتماعی - فرهنگی جامعه ای همگن است. بررسی شاخص های انسجام و اعتماد اجتماعی حاکی از وجود سطح بالای همگنی و همگرایی قومی - فرهنگی بین ساکنین روستاهای مستقر در منظومه است. عدم وجود اختلافات و درگیری قومی و فرهنگی گسترده در سطح منظومه به همراه یکپارچگی اجتماعی و فرهنگی جمعیت ساکن منظومه به ویژه از نظر زبان و مذهب عمده ترین ویژگی اجتماعی - فرهنگی جامعه ساکن در منظومه بشمار می آید.

ساختار اقتصادی منظومه تابعی از منابع محیطی - اکولوژیک است. بررسی ساختار اقتصادی منظومه نتایج

ذیل را در اختیار قرار می دهد:

- غلبه فعالیت های بخش کشاورزی (فعالیت های زراعی، باغداری، دامداری و زنبورداری) بر سایر بخش های اقتصادی
- تولید محصولات باغی با کیفیت بالا از جمله محصول سیب
- وجود مراتع و قابلیت توسعه فعالیت های دامداری، پرورش گیاهان دارویی، توسعه فعالیت های زنبورداری
- وجود صنایع کارخانه ای در امتداد جاده ارتباطی و امکان فعالیت برای فعالین اقتصادی منظومه
- وجود نیروی متخصص در زمینه برخی از فعالیت های صنعتی از جمله صنایع غذایی (رشته بری)، تولید البسه
- وجود معادن مهم با ظرفیت بالای تولید مانند معدن جهان نمای سرخه دیزج

بررسی ساختار فضایی منظومه بر اساس جریان ها و پیوندهای فضایی حاکم بر منظومه نشان می دهد اغلب جریان های فضایی منظومه (جریان محصول، افراد، کالا و خدمات سرمایه، فن آوری و اطلاعات) یک سویه هستند. سکونتگاه های منظومه حداقل ارتباط افقی را بایکدیگر داشته و تنها نقطه پیوند تمامی سکونتگاه ها در درون منظومه روستای گوزلدرد (به عنوان مرکز اداری - سیاسی بخش) است. سپس بیشترین ارتباط سکونتگاه های

منظومه به لحاظ اداری - خدماتی با مرکز شهرستان - شهر سلطانیه - برقرار است. شهر زنجان جذاب ترین نقطه سکونتگاهی برون منظومه در تمامی زمینه ها بوده و تمامی روابط جریان ها و پیوندهای اجتماعی - فرهنگی و اقتصادی سکونتگاه های منظومه باغ حلی در درجه اول با این شهر برقرار است و از شدت و کشش بالایی برخوردار است. بنابراین روابط شکل گرفته بین سکونتگاهی به سوی مرکز شهرستان و بیش از همه مرکز استان ( خارج از منظومه / برون منظومه ای ) است.

جمع بندی بررسی های انجام شده نشان می دهد، از بر هم کنش متقابل ساخت های محیطی - اکولوژیک و اجتماعی - اقتصادی و کالبدی طی روندهای مکانی - زمانی ساختار فضایی منظومه باغ حلی شکل گرفته و مجموعه روابط و فعالیتها، جریان ها و پیوندهای فضایی درون و برون منظومه ای در نهایت به شکل گیری سازمان فضایی منظومه انجامیده و در شکل دهی به سازمان فضایی کنونی منظومه بسیار اثر گذار بوده اند. سازمان فضایی منظومه باغ حلی تمرکزگرا به سمت خارج از منظومه با مرکزیت شهر زنجان و سپس سلطانیه بوده و دارای عدم تعادل ( غیر متوازن ) است. تطابق دو نقشه ساختار فضایی و سازمان فضایی منظومه نشان می دهد بین ساختار فضایی منظومه ( برآیند لایه های ساختار محیطی، کالبدی، اجتماعی، اقتصادی و سیاسی ) با سازمان فضایی آن ( برآیند عملکردها و جریان های درون منظومه ای ) هماهنگی وجود ندارد و بر هم منطبق نیستند.

متغیرها و شاخص های بیان وضعیت موجود (۱۳۹۵، ۱۳۹۶، ۱۳۹۷)

جدول شماره ۱: متغیرها و شاخص های بیان وضعیت موجود

ردیف	عنوان متغیر / شاخص	مقدار	واحد	سال	جایگاه متغیر / شاخص (درصد)	
					استان	شهرستان
۱	میزان اراضی با شیب کمتر از ۲ درصد	۷۵/۸	درصد	-	-	-
۲	بالاترین میزان جمعیت ساکن در طبقات شیب کمتر از ۲ درصد	۶۵/۶۵	درصد	-	-	-
۳	روستاهای واقع در پهنه خطر بالای لرزه خیزی		درصد	-	-	-
۴	نسبت جمعیت روستایی ساکن در پهنه با خطر بالای لرزه خیزی	۸۴/۸	درصد	-	-	-
۵	میانگین دمای سالانه	۹/۹	درجه سانتی گراد	-	-	-
۶	میانگین دمای سالانه	۹/۹	درجه سانتی گراد	-	-	-
۷	تعداد روزهای یخبندان	۱۴۰	روز	-	-	-
۸	میانگین بارندگی سالانه	۲۸۷/۳	میلی متر	-	-	-
۹	دوره خشک بر اساس منحنی آمبروترمیک	خرداد تا اواسط مهر		-	-	-
۱۰	تقسیم بندی اقلیمی	نیمه خشک میانه		-	-	-
۱۱	شاخص اقلیم گردشگری	خرداد تا تیر عالی		-	-	-
۱۳	تعداد چاه مجاز	۴۱۴	حلقه	-	-	-
۱۳	تعداد چاه غیر مجاز	۲۴۶	حلقه	-	-	-
۱۴	مجموع تخلیه چاهها	۵۲/۴	میلیون مترمکعب	-	-	-
۱۵	میزان مصرف کشاورزی از آب چاهها	۸۹/۵	درصد	-	-	-
۱۶	تعداد چشمه های منظومه	۳۷۹	دهنه	-	-	-
۱۷	میزان مصرف کشاورزی از آب چشمه ها	۸۰/۱	درصد	-	-	-
۱۸	تعداد قنوات منظومه	۲۲	رشته	-	-	-
۱۹	میزان مصرف کشاورزی از آب قنوات	۶۱/۲	درصد	-	-	-
۲۰	نسبت روستانشینی در منظومه	۱۰۰	درصد	۱۳۹۵	۷۴/۱	۳۲/۷
۲۱	نرخ رشد جمعیت روستایی ( ۵ ساله اخیر ۹۵-۱۳۹۰)	۰,۱۶	درصد	۹۵-۱۳۹۰	۵/۱	-۱/۴
۲۲	بعد خانوار(روستایی)	۳,۲	نفر	۱۳۹۵	۳/۲۱	۳/۳۲
۲۳	نرخ سواد ( درصد باسوادی )	۷۹	درصد	۱۳۹۵	۸۱/۲	۸۴/۸
۲۴		۶۷,۷	درصد	۱۳۹۵	۷۵/۴	۸۰/۳
۲۵		۹۲	درصد	۱۳۹۵	۸۷/۰	۸۹/۳
۲۶	نرخ فعالیت (مشارکت اقتصادی)	۴۹,۵۲	درصد	۱۳۹۵	-	۳۸/۴
۲۷	نرخ اشتغال	۳۶,۱	درصد	۱۳۹۵	-	۳۳/۵
۲۸	نرخ بیکاری	۲۰,۹۶	درصد	۱۳۹۵	-	۱۲/۵
۲۹	بارتکفل	۲,۸	درصد	۱۳۹۵	-	-
۳۰	سطح زیر کشت زراعی	۱۳۲۰۵	هکتار	۱۳۹۷	۵۹/۳	۴/۳
۳۱	سطح زیر کشت باغی	۵۱۴	هکتار	۱۳۹۷	۶۷/۸	۱/۳
۳۲	آزاد راه - بزرگراه	۱۳,۱۵	کیلومتر	۱۳۹۷	۳۳/۶	۱۸
۳۳	راه بین شهری	۸۹,۹	کیلومتر	۱۳۹۷	۳۹/۷	۵/۹
۳۴	راه بین روستایی	۱۰۰,۳۵	کیلومتر	۱۳۹۷	۲۸/۳	۱/۷
۳۵	راه آهن	۱۲,۷۲	کیلومتر	۱۳۹۷	-	-
۳۶	میزان بهره مندی از آب آشامیدنی سالم	۱۰۰	درصد	۱۳۹۰	-	-
۳۷	میزان بهره مندی از برق	۱۰۰	درصد	۱۳۹۰	-	-
۳۸	خانه بهداشت فعال	۱۳	تعداد	۱۳۹۰	-	-
۳۹	بهره مندی از خدمات آموزشی	۳۸	تعداد	۱۳۹۰	-	-

ملاحظه ۱: منتخبی از متغیرها و شاخصها به ماخذ گزارش تفصیلی برنامه توسعه اقتصادی و اشتغالزائی و طرح توسعه پایدار منظومه های روستایی (شامل متغیرها/ شاخص های تولیدی، زیربنائی/ زیرساختی، اجتماعی، فرهنگی، آموزشی و طبیعی)

### ۱- مسائل کلیدی بخش ( مرتبط با توسعه اقتصادی، اشتغالزائی و منظومه)

شناسایی مسائل کلیدی منظومه باغ حلی بر اساس جمع بندی ویژگی های ساختار و سازمان فضایی منظومه (مجموعه بررسی های انجام شده در بخش نخست شامل مطالعات ستادی، میدانی، برگزاری نشست های هم اندیشی با نمایندگان جامعه محلی، خبرگان محلی، نظرات مسئولین محلی و ...) انجام شده است.

#### ساختار محیطی بوم - شناختی

- گستردگی اراضی شیب دار در بخش شرقی منظومه
- استقرار در زون با خطر بالا و متوسط زلزله
- غالب بودن شیوه های آبیاری سنتی و راندمان پایین این شیوه ها و اتلاف منابع آب سطحی و زیرسطحی
- بهره برداری بی رویه از سفره های آب زیرزمینی از طریق حفر چاه های غیر مجاز
- چرای مفرط دام و عدم تعادل دام و مرتع به ویژه در شمال و شمال شرق منظومه
- فرسایش زیاد منابع خاک به ویژه در بخش شمال شرقی منظومه

#### کالبدی فضایی

- عدم توسعه یافتگی زیرساخت های عمومی - رفاهی ( آب، گاز، تلفن، اینترنت و .. )
- کیفیت نامناسب شبکه راه های ارتباطی بین روستایی و تعدد سکونتگاه های روستایی با راه های ارتباطی نامناسب به ویژه در بخش شمالی و شرقی منظومه ( راه خاکی و شوسه )
- عدم دسترسی مناسب به سکونتگاه های مستقر در مناطق کوهستانی شمال و شرق منظومه به دلیل برخورداری از راه ارتباطی نامناسب
- پائین بودن پیوند های فیزیکی و ارتباطی بین نقاط سکونتگاهی
- ضعف سکونتگاه های مرکزی و مشکل بودن دسترسی به آنها به منظور اعتدال فضایی در توزیع خدمات
- عدم توجه به کارکرد سکونتگاه های روستایی با توجه به نقش عملکردی حوزه در سازمان فضایی مطلوب
- نامناسب بودن شبکه آبرسانی روستایی

#### اجتماعی

- پایین بودن سهم زنان در مدیریت روستاهای بخش

- فقدان رویکرد توانمندسازی در مدیریت منظومه به ویژه در میان زنان روستایی
- سطح پائین سواد زنان روستایی ساکن در بخش باغ حلی ( ۶۷,۷ درصد )
- کمبود امکانات و خدمات آموزشی در سطح منظومه و ترک تحصیل دختران
- ضعف مشارکت روستائیان در مدیریت و تصمیم سازی محلی
- کمبود مراکز و کانون های فرهنگی
- عدم اعتماد اجتماعی روستاییان به بخش اجرایی

## اقتصادی

- عدم تنوع فعالیت های اقتصادی در سطح منظومه
- کمبود و نامناسب بودن زیرساختهای اقتصادی و پشتیبان فعالیت و خدمات وابسته به بخش کشاورزی
- نبود زنجیره ارزش محصولات تولیدی ( تامین نهادهها، فرایند تولید، فرآوری و فروش )بویره در محصولات کشاورزی، دامپروری و صنایع دستی روستایی
- پایین بودن تنوع تولید و عدم تکمیل زنجیر ارزش تولید در بخش کشاورزی و صنایع تبدیلی
- نبود تشکل های تخصصی در بخش کشاورزی ( با توجه به قابلیت های کشاورزی منظومه )
- پایین بودن بهره وری سرمایه و نیروی انسانی در بخش صنعت، معدن و کشاورزی
- عدم وجود صنایع تبدیلی مرتبط با تولیدات کشاورزی در منظومه
- مشکلات تولید و عدم بهره برداری مناسب از محصولات تولیدی

## گردشگری

- عدم شناسایی جاذبه های گردشگری منظومه به ویژه جاذبه های طبیعی و روستایی
- عدم وجود امکانات و خدمات رفاهی - تفریحی در سطح منظومه
- عدم آشنایی جامعه محلی با صنعت گردشگری و قابلیت ها و جاذبه های گردشگری منظومه
- نامناسب بودن برنامه های بازاریابی و معرفی جاذبه های گردشگری شهرستان سلطانیه به ویژه جاذبه های گردشگری منظومه باغ حلی
- عدم وجود بازارهای سنتی عرضه محصولات فرهنگی - هنری بومی به منظور توسعه و بهبود کیفیت صنایع دستی، محصولات بومی و گیاهان دارویی
- نامناسبی بودن زیرساخت های محیطی و کالبدی مناسب جهت جذب گردشگر

## ۲- قابلیت ها

### ساختار محیطی - بوم شناختی

- مناسب بودن شرایط اقلیمی طی ماه های خرداد تا مهر جهت فعالیت های گردشگری و حضور گردشگران در منظومه
- جریان رودخانه زنجان رود در میانه منظومه با جهت جریان از جنوب شرق به شمالغرب

- وجو منابع آب زیرزمینی (۴۱۴ حلقه چاه مجاز و حلقه چاه غیر مجاز در منظومه ، ۳۷۹ دهنه چشمه، ۲۲ رشته قنات در بخش میانی و غربی و جنوب غربی )
- وجود مراتع سرسبز در نیمه شرقی منظومه با پوشش مرغوب مرتعی همراه با توزیع قابل توجه ای از انواع گیاهان دارویی
- وجود پتانسیل های مواد معدنی جهت استخراج (معادن برداشت سنگ آهن )
- وجود گونه جانوری ارزشمند پلنگ
- وجود سایر گونه های جانوری از جمله روباه و گراز

### کالبدی- فضایی

- موقعیت منظومه به سبب همجوار بودن با مرکز استان
- عبور شریانات ارتباطی متعدد (خط آهن، آزادراه و جاده بین شهری) با اهمیت و عملکرد فرامنظومه ای ، فرامنطقه ای- ملی آن از بخش میانی منظومه
- وجود پتانسیل های لازم جهت توسعه خدمات پشتیبان در زمینه حمل و نقل کالا و خدمات
- قرارگیری آبادی های بزرگ و موثر در خدمات رسانی به آبادی های منظومه در بخش میانی و سهولت دسترسی به آنها

### اجتماعی

- ۱۰۰ درصد روستائینی در منظومه
- تبعیت بعد خانوار در منظومه از متناظر استانی و کشوری ( ۳,۲ نفر عضو در هر خانوار )
- وجود نسبت جنسی تقریباً متعادل در سطح منظومه
- افزایش نرخ رشد جمعیت روستایی طی مقطع آماری ۹۵-۱۳۹۰ به درصد در مقایسه با رشد منفی جمعیت در دوره آماری قبل
- بالا بودن نرخ سواد در میان مردن روستایی ( ۹۲ درصد )
- یکپارچگی اجتماعی و فرهنگی جمعیت ساکن منظومه از نظر زبان و مذهب

### اقتصادی

- غلبه فعالیت های بخش کشاورزی (فعالیت های زراعی، باغداری، دامداری و زنبورداری ) در ساختار اقتصادی بخش باغ حلی
- تعدد و تنوع فعالیت های کشاورزی در منظومه
- تولیدات باغی با کیفیت مطلوب که می تواند به صورت برند در سطح ملی و فراملی عمل نماید از جمله محصول سیب در روستاهای گوزلدیره سفلی، خرمدرق و...
- دسترسی به نیروی کار بالقوه و بالفعل
- وجود پیشینه کشاورزی و خصوصاً دامداری و باغداری در منظومه
- وجود مراتع و قابلیت توسعه فعالیت های دامداری، پرورش گیاهان دارویی، توسعه فعالیت های زنبورداری

- تنوع نسبی در تولیدات زراعی، باغی و دامی
- وجود منابع آبی مناسب شامل آبهای سطحی و زیرزمینی
- قابلیت مناسب خاک برای فعالیتهای کشاورزی
- موقعیت ارتباطی مناسب در بخش میانی منظومه به سبب وجود شریانهای ارتباطی مهم و اساسی
- وجود سیلوی قره بلاغ
- وجود کارگاههای رشته بری در برخی از روستاها از جمله روستاهای گوزلدرد سفلی
- تولید محصولات باغی با کیفیت بالا از جمله محصول سیب
- وجود صنایع کارخانه ای در امتداد جاده ارتباطی و امکان فعالیت برای فعالین اقتصادی منظومه
- وجود نیروی متخصص در زمینه برخی از فعالیتهای صنعتی از جمله صنایع غذایی (رشته بری)، تولید البسه
- وجود معادن مهم با ظرفیت بالای تولید مانند معدن جهان نمای سرخه دیزج

### گردشگری

- مناسب بودن شرایط اقلیم آساش از منظر گردشگری طی ماه های خرداد تا مهرماه جهت حضور گردشگران
- وجود چشم اندازهای منحصر به فرد طبیعی به ویژه در بخش های کوهستانی منظومه با پوشش مرتعی
- تمایل جامعه محلی جهت توسعه فعالیت های گردشگری روستایی و بوم گردی
- همجواری با شهر سلطانیه و جاذبه های گردشگری این شهر ( گنبد سلطانیه ) و امکان بهره برداری از جاذبه های گردشگری این شهر در پیوند با جاذبه های اکوتوریستی منظومه باغ حلی
- امکان سرمایه گذاری جامعه محلی در توسعه واحدهای اقامتی بوم گردی
- امکان سرمایه گذاری در توسعه زیرساخت های گردشگری منظومه

### ۳- محدودیت ها و تنگناها

#### ساختار محیطی - بوم شناختی

- کوهستانی بودن منظومه و ارتفاع بیش از ۱۵۰۰ متر
- استقرار در زون با خطر بالا و متوسط زلزله
- حاکمیت اقلیم نیمه خشک سرد بر منظومه
- وزش بادهای شدید، مخصوصاً در همه فصول و با شدت بیشتر در فصل های زمستان و تابستان با جهت شمال به جنوب
- وقوع سرمازدگی در منظومه
- قرارگیری بخش عمده ای از پهنه منظومه در محدوده ممنوعه به لحاظ برداشت آب زیرزمینی
- وجود خطر وقوع سیل در بخش میانی منظومه که محل عبور رودخانه زنجارود محسوب می شود و تهدید روستاهای قره بلاغ، خیرآباد و یوسف آباد



- قرارگیری اراضی روستای گوزلدره سفلی، کردناب، بالوف، چمرود، پرنگین و چمه در معرض فرسایش زیاد
- خطر وقوع رانش و زمین لغزش در نیمه شرقی منظومه به دلیل وجود شیب زیاد و اراضی کوهستانی
- استقرار واحدهای صنعتی آلاینده در مجاورت آبادی های بزرگ و خطر آلودگی زیست محیطی (کارخانه تولید اسید، معادن برداشت سنگ آهن)
- تداخل قلمرو زیست گونه جانوری در حال انقراض پلنگ با محدوده فعالیت جوامع محلی

### کالبدی فضایی

- تعدد روستاهای بسیار کوچک و با جمعیت کمتر از ۱۰۰ نفر در منظومه ( ۴۷,۸ درصد کل سکونتگاه های روستایی )
- پراکندگی آبادی های کوهستانی با شمار جمعیت محدود
- عدم وجود نقطه شهری در منظومه
- کیفیت نامناسب شبکه راه های ارتباطی بین روستایی و تعدد سکونتگاههای روستایی با راههای ارتباطی نامناسب به ویژه در بخش شرقی و غربی منظومه ( راه خاکی و شوسه )
- دسترسی نامطلوب به آبادی های واقع در مناطق کوهستانی و صعب العبور از جمله بخش شرقی منظومه که عمدتاً دارای راههای خاکی و شوسه هستند.
- کیفیت نامناسب زیرساخت های عمومی به ویژه فرسودگی شبکه برق رسانی ( شامل ترانس زمینی و هوایی، افت فشار برق، قرارگیری نامناسب تیرهای چراغ برق در طول معابر روستایی )
- محرومیت روستاهای منظومه از خدمات و امکانات فرهنگی - ورزشی
- ناکافی و نامناسب بودن امکانات و خدمات بهداشتی و درمانی
- ضعف سکونتگاه های مرکزی و مشکل بودن دسترسی به آنها به منظور اعتدال فضایی در توزیع خدمات
- مراجعه جمعیت منظومه به مرکز استان و شهرستان جهت تأمین مایحتاج
- پائین بودن سطح مسکن مقاوم سازی شده
- عدم مقاوم سازی مسکن روستایی و کالبد روستاهای منظومه جهت مقابله با مخاطرات طبیعی به ویژه سیل، رانش، زمین لغزش و فرسایش
- خطر سیلاب و آب گرفتگی در طول جریانات آب سطحی به سبب عدم رعایت حریم و لایروبی آنها

### اجتماعی

- ۱۰۰ درصد روستانشینی در منظومه
- کاهش تعداد جمعیت در منظومه طی مقاطع آماری ۱۳۷۵ الی ۱۳۹۵ از ۱۴۲۸۸ نفر به ۱۱۴۹۳ نفر
- روند رشد نزولی جمعیت در منظومه
- تغییر و انتقال تدریجی جمعیت از ساختاری جوان به ساختاری میانسال و سالخورده
- پایین بودن سهم زنان در مدیریت روستاهای بخش
- سطح پایین سواد زنان روستایی ساکن در بخش باغ حلی ( ۶۷,۷ درصد ) کمتر از میانگین استانی
- کمبود امکانات و خدمات آموزشی در سطح منظومه و ترک تحصیل دختران
- کمبود مراکز و کانون های فرهنگی

- وجود شرایط سخت طبیعی در بخشهای غربی و شرقی منظومه و اثرات آن در پایین بودن تعداد جمعیت آنها
- روند رشد منفی جمعیت در روستاهای واقع در شرایط نامطلوب طبیعی
- وجود اختلاف و تفاوت از لحاظ نرخ باسوادی بین دو گروه جنسی زن و مرد

### اقتصادی

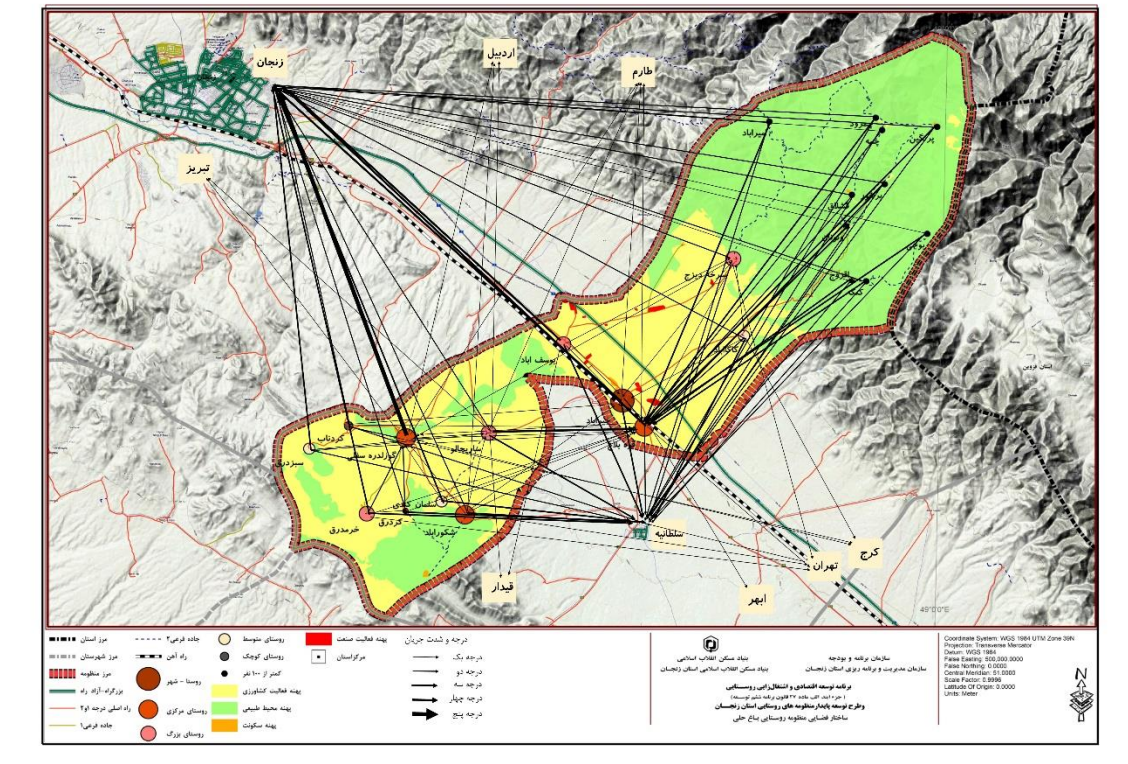
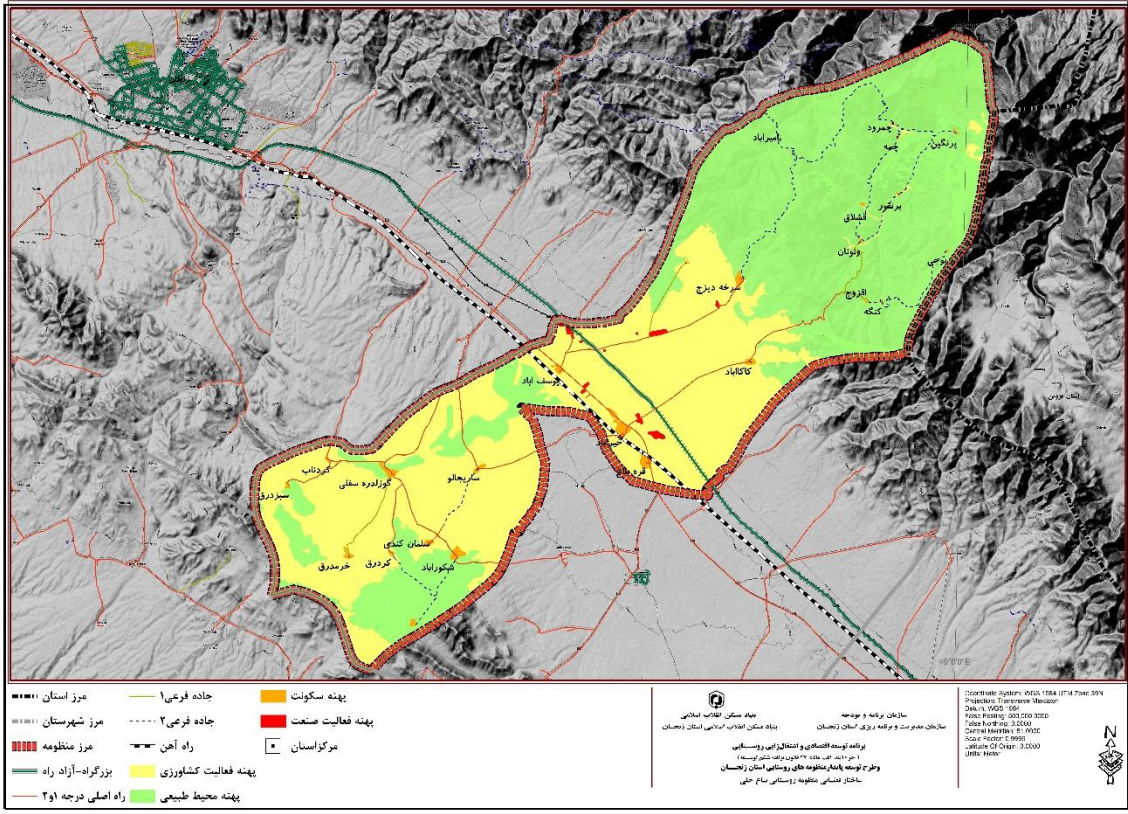
- عدم وجود صنایع تبدیلی مرتبط با تولیدات کشاورزی در منظومه
- پائین بودن زیرساختهای اقتصادی و پشتیبان فعالیت و خدمات وابسته به بخش کشاورزی
- نامناسب بودن راههای دسترسی به بخش های شمالشرقی و شرقی منظومه و محدودیت در انتقال محصولات کشاورزی و دسترسی به بازار
- مهاجرت نیروی فعال روستاهای واقع در مناطق صعب العبور
- وجود روابط دلالی و سلف خری در خرید محصولات زراعی و باغی
- سنتی بودن تولیدات کشاورزی به ویژه دامداری و پایین بودن راندمان تولید
- ضعف و یا نابودی برخی از فعالیتهای مربوط به صنایع دستی و به حاشیه رفتن زنان روستایی در اقتصاد روستاهای منظومه
- مشکلات مالکیت اراضی به دلیل وجود اراضی موقوفی ( و مدیریت اوقاف بر این اراضی )

### گردشگری

- عدم وجود مسیرهای ارتباطی مناسب و امکانات تفریحی و گردشگری در منظومه در راستای جذب سرمایه گذار و گردشگر
- عدم وجود فروشگاه های مخصوص عرضه محصولات صنایع دستی و هنرهای سنتی
- عدم شناسایی جاذبه های صنایع دستی
- عدم شناسایی و معرفی جاذبه های گردشگری منظومه
- فقدان برنامه ریزی اجرایی و ضعف تبلیغات در معرفی جاذبه های گردشگری منظومه

### ۴- ساختار و سازمان فضائی موجود (نقشه)

شبکه سکونتگاهی بخش باغ حلی شهرستان سلطانیه مطابق با سرشماری عمومی نفوس و مسکن سال ۱۳۹۵ از ۲۲ نقطه روستایی دارای سکنه و ۶ آبادی خالی از سکنه تشکیل شده است.



## ۵- جمع بندی

جمع بست مطالعات حاضر نشان می دهد، منظومه باغ حلی مجموعه ای از سکونتگاه های روستایی با معیشت غالب کشاورزی و دامداری است. این منظومه فاقد نقطه شهر به عنوان مرکز منظومه و هماهنگ کننده و پیونددهنده روابط، جریان ها و پیوندهای بین سکونتگاهی است.

فعالیت های بخش کشاورزی (فعالیت های زراعی، باغداری، دامداری و زنبورداری) در ساختار اقتصادی منظومه باغ حلی مهمترین نقش را دارد. تولیدات باغی با کیفیت مطلوب با قابلیت توزیع به بازارهای تقاضا در سطح ملی و فراملی (از جمله محصول سیب در رو ستاهای گوزلدرد سفلی، خرمدرق و...) شرایط ویژه ای را در زمینه توسعه فعالیت های باغداری فراهم نموده است. اما عدم وجود صنایع تبدیلی مرتبط با تولیدات کشاورزی و کمبود زیرساخت های اقتصادی و پشتیبان فعالیت و خدمات وابسته به این بخش از عمده ترین نقاط ضعف اقتصاد منظومه است. همچنین فعالیت های صنعتی، خدماتی و بازرگانی در این منظومه حداقل بوده و نقش کمی در ساختار اقتصادی منظومه ایفا می کنند.

عبور شریانات ارتباطی مهم از جمله خط آهن، آزادراه و جاده بین شهری با اهمیت و عملکرد فرامنظومه ای، فرامنطقه ای- ملی آن از بخش میانی منظومه نقش مهمی در پیوند فیزیکی منظومه با سطح منطقه ای و ملی دارد. اما شبکه راه های ارتباطی بین روستایی به ویژه در بخش شرقی و غربی منظومه (راه خاکی و شوسه) از کیفیت نامناسبی برخوردار است. همچنین زیرساخت های عمومی به ویژه فرسودگی شبکه برق رسانی (شامل ترانس زمینی و هوایی، افت فشار برق، قرارگیری نامناسب تیرهای چراغ برق در طول معابر روستایی) و شبکه آب و محرومیت روستاهای منظومه از خدمات و امکانات فرهنگی - ورزشی و ناکافی و نامناسب بودن امکانات و خدمات بهداشتی و درمانی از عمده ترین مشکلات منظومه بشمار می آیند.

ب - تبیین وضعیت هدف (افق برنامه و طرح : ۱۴۰۵ پایان برنامه هفتم)

## ۱- اهداف کلی / چشم انداز

اهداف کلان توسعه بخش باغ حلی

- حفظ منابع طبیعی و تجدید ناپذیر منظومه با اصلاح شیوه های بهره برداری
- ارتقاء جایگاه اقتصادی منظومه از طریق ایجاد و تقویت زمینه های فعالیت جدید و سازگار با توسعه پایدار منظومه
- ارتقاء شاخص های اجتماعی - فرهنگی و کالبدی ( زیرساختی - زیربنایی )
- توسعه مکانی - فضایی سکونتگاه ها و فعالیت های منظومه
- نهادسازی و تفویض اختیار به جوامع مدنی محلی در مشارکت و اجرای برنامه ها ( توسعه حکمروایی محلی )
- افزایش تولید محصولات کشاورزی بر پایه منابع موجود
- ارتقاء شاخص های صرفه جویی و بهره وری از منابع آب
- توسعه و بهبود زیرساخت های اقتصادی وابسته به بخش کشاورزی و گردشگری

### ۱-۲- چشم انداز بخش باغ حلی در افق ۱۴۰۵

چشم انداز توسعه پایدار منظومه باغ حلی، بر محور بهره جویی از فرصت ها و تبدیل تهدیدها به فرصت های جدید و کنترل و مدیریت ضعف های ساختاری، استوار می گردد. محورهای اساسی چشم انداز توسعه پایدار منظومه های روستایی این منظومه عبارتند از:

- بهره برداری از ظرفیت ها و پتانسیل های محیطی - اکولوژیک در فرآیند توسعه پایدار منظومه
- برخورداری از زیرساختها و زیربنای برای توسعه اقتصادی - اجتماعی و کالبدی
- توسعه کسب و کارهای خرد و متوسط در نقاط روستایی منظومه
- توانمندسازی جامعه محلی جهت مشارکت در فرآیند توسعه و حکمروایی ناحیه ای
- ساماندهی منابع سرمایه ای و خرد و پس اندازهای خرد روستایی در فرآیند توسعه کالبدی و اقتصادی ( کار آفرینی )
- بهره برداری از پتانسیل بالقوه و بالفعل بخش کشاورزی با تأکید بر محصولات باغی به ویژه سیب
- بهره برداری از جاذبه های گردشگری منظومه به ویژه جاذبه های اکوتوریستی، گردشگری روستایی و بوم گردی

## ۲- شاخص های هدف (منتخب متغیرها و شاخص های بیان وضعیت موجود)

- مساحت اراضی زراعی آبی و دیم ۱۳۲۰۵ هکتار ( ۸۷۴۶ هکتار ( ۶۶/۲ درصد ) اراضی زراعی دیم و ۴۴۵۹ هکتار (۳۳/۸ درصد) اراضی زراعی آبی ) و سطح زیر کشت باغات آبی و دیم ۵۱۴ هکتار
- برخورداری از راه های ارتباطی به ویژه راه آهن، آزاد راه، بزرگراه و جاده های بین روستایی اصلی و فرعی
- برخورداری از امکانات و زیرساخت های کالبدی و اقتصادی
- نرخ اشتغال ( کل منظومه ۳۵,۱ درصد ، زنان و مردان به ترتیب ۳,۷ و ۶۷ درصد )
- نرخ سواد زنان روستایی ۶۷/۷ درصد

- نرخ رشد جمعیت ۱۶/۰ درصد با میل به کاهش

- ۱۰۰ درصد نسبت روستانشینی

### ۳- راهبردها و سیاست ها

راهبردهای توسعه پایدار منظومه های روستایی، در راستای چشم انداز توسعه، منابع و پیوندهای درون و برون منظومه ای به شرح زیر است:

- توسعه خدمات زیستی، عمومی- رفاهی، بهداشتی، آموزشی در سطح روستاها با استفاده از اعتبارات عمرانی و مشارکت جامعه محلی

- ارتقاء ارزش افزوده فرآیندهای تولیدی منظومه با ایجاد خوشه های صنعتی کوچک محلی و خانگی ( کسب و کارهای خرد محلی )

- توسعه همه جانبه فعالیت های کشاورزی ( بهره برداری حداکثری از قابلیت های دامداری، باغداری، زراعت، زنبورداری و ... منظومه )

- توسعه زنجیره دامپروری صنعتی و دامداری روستایی مدرن

- استفاده از ظرفیت های اقلیمی برای تولید انرژی های تجدید پذیر ( انرژی باد )

- توسعه صنایع دستی بومی با مشارکت جامعه زنان محلی

- توسعه سازمان یافته خوشه های گردشگری ( طبیعت گردی، بوم گردی، گردشگری روستایی و ...)

- توانمندسازی جامعه محلی با محوریت زنان برای مشارکت فعال در توسعه پایدار روستا

- توسعه واحدهای صنفی، تعاونی و خدماتی

### ۴- محورهای پیشران توسعه بخش

- مدیریت و بهره وری منابع آب

- توسعه زنجیره فعالیت های کشاورزی ( زراعی ، باغی ، دام و طیور ) و افزایش تولید

- توسعه فعالیتهای زنبورداری، پرورش گیاهان دارویی با توجه به وجود مراتع غنی در منظومه

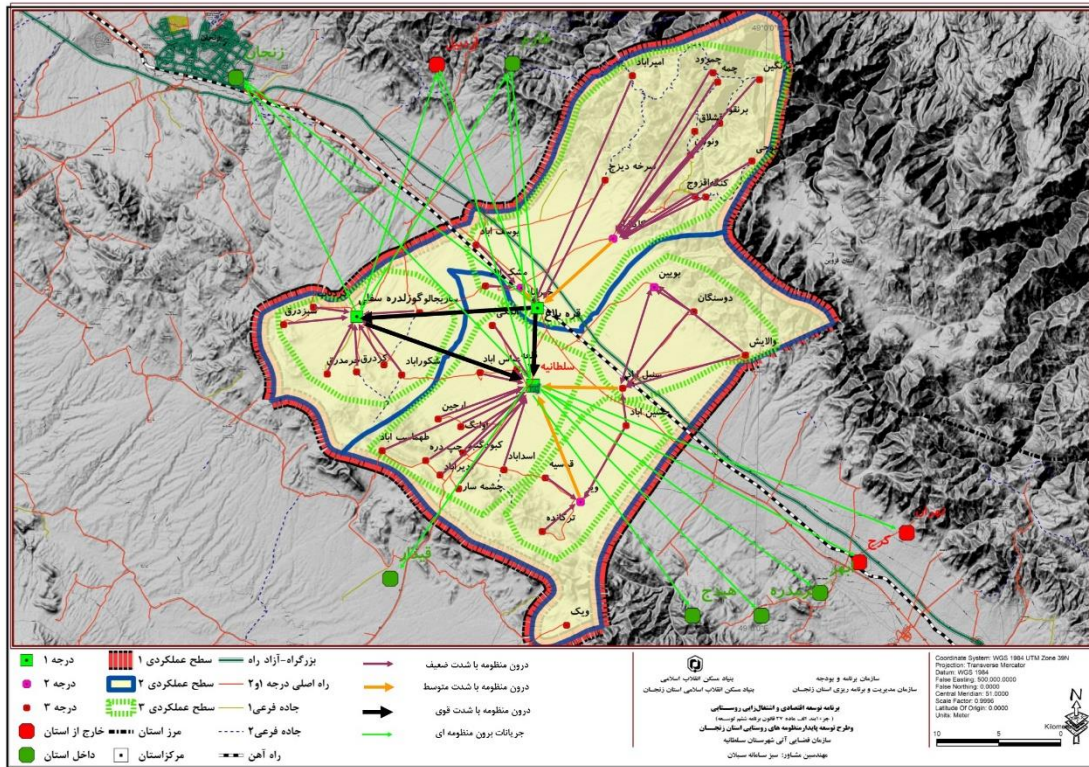
- مدرن سازی واحدهای دامداری روستایی

- ایجاد خوشه تخصصی صنایع دستی

- توسعه امکانات و خدمات گردشگری

- ایجاد و ساماندهی واحدهای کارگاهی و کوچک خانگی با محوریت زنان

### ۵- ساختار و سازمان فضائی هدف (نقشه)



ج - فهرست فعالیت ها و سرمایه گذاری ها (متضمن تحقق وضعیت هدف)، پیوست سند.

- ۱- فعالیت ها شامل تصمیمات و مصوبات مقرراتی و اجرائی
  - ۲- طرح های سرمایه گذاری الویت بندی شده در سطح بخش به تفکیک کشاورزی، صنعتی و خدماتی، روستا، مقیاس عملکرد، دارای مشخصه کارآفرینی و اعتبار مورد نیاز با تعیین آورده بخش خصوصی (در صورت اقتضا برای هر روستا دو طرح)
  - ۳- پروژه های عمرانی الویت بندی شده در سطح بخش به تفکیک محیطی، کالبدی، اجتماعی و فرهنگی، دستگاه مجری و روستا و اعتبار لازم (پیشنهاد در صورت نیاز)
- اهمیت و جایگاه روستا در بخش، در الویت بندی طرح های سرمایه گذاری و پروژه های عمرانی تاثیر گذار باشد.

ملاحظه ۵: منابع اعتباری مورد نیاز طرح های سرمایه گذاری و پروژه های عمرانی در قالب بودجه سنواتی و سایر منابع تامین اعتبار منظور خواهد شد.

ملاحظه ۶: فیلد های اطلاعاتی فعالیت ها، طرح ها و پروژه ها باید مستند به شرح خدمات برنامه و طرح توسعه و اعتبارات مورد نیاز طرح های سرمایه گذاری و پروژه های عمرانی به چارچوب بودجه های سنواتی (به ماخذ سازمان مدیریت و برنامه ریزی استان) مستند باشد.

ملاحظه ۷: فهرست فعالیت ها، طرح های سرمایه گذاری، پروژه های عمرانی و جمع بندی اعتبارات مورد نیاز پروژه های عمرانی به ترتیب در قالب جدول شماره ۲، جدول شماره ۳، جدول شماره ۴ (با رعایت مطالب منعکس در ملاحظه ۴) و جدول شماره ۵ ارائه خواهد شد.

د- نحوه اجرا، نظارت و بازنگری سند

۱- سازمان اجرائی سند: این سازمان زیر نظر کمیته برنامه ریزی شهرستان فعالیت می نماید. تشکیلات این سازمان با پیشنهاد مشترک سازمان مدیریت و برنامه ریزی و اداره کل بنیاد مسکن انقلاب اسلامی استان زنجان در شورای برنامه ریزی و توسعه استان به تصویب خواهد رسید.

۲- نظارت بر اجراء: در قالب چارچوب های مقرر از سوی سازمان مدیریت و برنامه ریزی استان، اجرای اسناد بخش ها با راهبری اداره کل بنیاد مسکن انقلاب اسلامی و با مشارکت دستگاه های اجرائی مورد اهتمام قرار خواهد گرفت. نظارت و رصد اجرای سند بخش ها در چارچوب رویه های جاری دنبال خواهد شد. نتایج نظارت در مقاطع ۶ ماهه به شورای برنامه ریزی و توسعه استان گزارش خواهد شد.

۳- بازنگری سند: بازنگری بندهای "ب" و "د" در سال ۱۴۰۱ (در چارچوب مضامین مرتبط برنامه هفتم) و بند "ج" بصورت سالانه انجام خواهد شد.

ملاحظه ۸: با پیشنهاد مشترک سازمان مدیریت و برنامه ریزی و اداره کل بنیاد مسکن انقلاب اسلامی استان زنجان و تصویب شورای برنامه ریزی و توسعه استان، از خدمات مهندسين مشاور مجری مطالعات به عنوان تسهیلگران اجرای سند استفاده خواهد شد..



### ۱۵: نحوه مدیریت و اجرای طرح (پیشنهادی مشاور)

مدیریت اجرای طرح توسعه پایدار منظومه روستایی باغ حلی در چارچوب رویکرد مشارکتی محقق خواهد شد. در این رویکرد جامعه محلی و دستگاه های اجرایی در قالب سازمانی منسجم و یکپارچه مدیریت پایدار منظومه روستایی را بر عهده خواهند داشت.

مشارکت روستاییان در امر مدیریت پایدار روستایی منظومه با توجه به رویکردهای پایداری طرح که مشارکت جامعه محلی از الزامات آن است، اجتناب ناپذیر و ضروری است. زیرا جامعه محلی نقش تعیین کننده ای در تبیین سیاست ها، طرحها و تصمیم سازی داشته و فرآیند تحول و پیشرفت در سطح روستاها با تلاش و کوشش جوامع محلی محقق خواهد شد. به عبارتی با حضور و مشارکت مردم در فرآیند برنامه ریزی و تصمیم گیری، مشکلات و نارسایی ها به درستی شناسایی شده و برای رفع آنها اقدام خواهد شد.

### تعیین نحوه اجرای طرح (سازوکار اجرای طرح با تاکید بر اجرای مشارکتی)

نحوه اجرای طرح مذکور بر مبنای رویکرد مشارکتی استوار است از اینرو تعیین الگوی مدیریت منظومه باغ حلی در افق طرح بسیار ضروری و مهم است. در این راستا با توجه اینکه عملکرد طرح به لحاظ تقسیمات سیاسی-اداری در مقیاس بخش خواهد بود، الگوی مدیریت منظومه نیز در این سطح تعیین می شود. ساختار مدیریتی منظومه های روستایی باغ حلی که منطبق بر بخش باغ حلی شهرستان سلطانیه است در وضعیت فعلی را می توان به دو بخش تقسیم: الف) ساختار دولتی منظومه، که بخشدار به عنوان نماینده دولت و عالی ترین مقام منظومه و بخش محسوب می شود. ب) ساختار مردمی مدیریت منظومه که دهیار، شورای روستا و شورای بخش را شامل می شود که در این زمینه دهیار عمدتاً وظایف اجرایی و شورای بخش و روستا وظایف نظارتی دارند. بخشدار به عنوان نماینده دولت وظایفی متعددی دارد که به برخی از مهمترین آنها که می تواند به مدیریت منظومه کمک کند اشاره می شود.

حفظ سیاست عمومی دولت در حوزه ماموریت.

مراقبت در بهبود و پیشرفت اوضاع اجتماعی و اقتصاد محلی.

نظارت بر مدیریت محلی منظومه.

نظارت بر امر کشاورزی (زراعت و باغداری و دامپروری).

نظارت بر ساختن راهها بویژه راههای فرعی و تاسیس پارکها، با شگافها و نظایر آن از طریق تشویق مردم به خودیاری.

مراقبت و تشریک مساعی در پیشرفت و حسن جریان امور مربوط به سازمانها و جمعیت های خیریه.

تشویق و ترقیب مردمی به امر خودیاری و مشارکت آنان در امور محلی و واگذاری مدیریت محلی (روستایی) به مردم (جامعه محلی).

نظارت بر امور شوراهای اسلامی.

تشکیل مرتب شوراهای کمیسیونها و ... بخش برای اجرای وظایف مقرر و پیگیری مصوبات مربوط.

هماهنگ کردن فعالیتهای دستگاه های دولتی بخش در جهت سیاست عمومی دولت.

بررسی و برآورد اعتبارات مورد نیاز بر حسب دستورالعمل های ابلاغی از طرف استانداری به مقامات مربوطه طبق مقررات و تسلیم و نگهداری حسابهای مربوطه.

همان طوری که بیان شد از دیگر عناصر مدیریت منظومه روستایی باغ حلی که در واقع بخش مردمی مدیریت محسوب می شود، شورای بخش است که کارکرد نظارتی داشته و بر اساس ماده ۷۰ قانون وظایف شوراهای اسلامی، وظایف و اختیارات آن به شرح ذیل است:

ارائه طرحها و پیشنهادهای اصلاحی به مسؤولین اجرایی منطقه جهت رفع کمبودهای اجتماعی، فرهنگی، آموزشی، اقتصادی، عمرانی، بهداشتی و سایر امور رفاهی بخش.

تبصره - مقامات اجرائی ذیربط موظف به بررسی طرحها و پیشنهادهای مذکور و ارائه پاسخ حداکثر ظرف مدت دو ماه به شورا هستند. در صورت عدم ارائه پاسخ در موعد مقرر مراتب جهت انجام اقدامات قانونی به اطلاع مقامات مافوق خواهد رسید.

ایجاد هماهنگی لازم بین شوراهای اسلامی روستاهای واقع در محدوده بخش.

نظارت بر شوراهای روستاها به منظور رعایت وظایف قانونی.

حل و فصل مشکلات و اختلافات میان دو یا چند روستا یا شوراهای روستایی واقع در محدوده بخش، در مواردی که قابل پیگیری قضائی نیست.

رسیدگی به امور عمرانی بخش که خارج از حیطه اختیارات و وظایف شورای روستا است.

ایفای وظایف شورای روستا در مزارع مستقل، مکانها و آبادیها و روستاهایی که به هر دلیل فاقد شورای روستا می باشند.

تشویق مردم به همکاری و سرمایه گذاری در امور و برنامه های عمرانی کشاورزی، حمل و نقل، بهداشت، صنایع روستایی و دستی، امور فرهنگی و مذهبی بخش.

بررسی و تأیید طرح های هادی روستاهای واقع در محدوده بخش و ارسال به مراجع ذی ربط جهت تصویب نهایی.

نظارت بر حسن اجراء مصوبات شورای اسلامی بخش

نظارت و پیگیری اجراء طرحها و پروژه های عمرانی بخش.

ساختار پیشنهادی مدیریت منظومه از دو بخش مدیریت فرابخشی و مدیریت منظومه تشکیل می شود که

این دو در ارتباط متقابل باهم مدیریت یکپارچه منظومه را شکل می دهند.

#### الف: مدیریت فرابخشی

یکی از مهمترین چالش های مدیریت روستایی در ایران فقدان مدیریت یکپارچه روستایی و وجود ادارات و سازمان های مختلف دخیل در امور روستایی هست که به صورت بخشی و جزیره ای عمل می کنند و از انسجام و هماهنگی لازم برخوردار نیستند از اینرو در ساختار پیشنهادی مدیریت منظومه، بخشی تحت عنوان مدیریت فرابخشی پیشنهاد شده که وظیفه هماهنگی بین ادارات و سازمان های دخیل در مسایل روستایی را بر عهده خواهد داشت در واقع این بخش در جهت حذف بروکراسی اداری و موازی کاری ادارات در مسایل روستایی پیشنهاد می شود.

#### ارکان و ترکیب مدیریت فرابخشی

شورای برنامه ریزی استان، فرمانداری، جهادکشاورزی، آب منطقه ای، میراث فرهنگی، فرهنگ و ارشاد اسلامی، راه و ترابری، نیروی انتظامی، اداره گاز، اداره آب و فاضلاب، اداره کل محیط زیست، سایر ادارات و دستگاه های اجرایی

**ب) مدیریت منظومه**

مدیریت منظومه به منظور عملیاتی کردن رویکرد مشارکت از پایین به بالا و همچنین مشارکت جامعه محلی در امر برنامه‌ریزی، نظارت و اجرای طرح پیشنهاد شده و دارای ارکانی به شرح زیر است.

- ارکان مدیریت منظومه شامل مدیر یا رئیس شورای منظومه، شورای عالی مدیریت منظومه، شورای اجرایی، دبیرخانه می شود.

**ترکیب ارکان منظومه**

مدیر منظومه: در ساختار پیشنهادی مدیریت اجرایی منظومه، بخشدار به عنوان عالی‌ترین مقام دولتی بخش به عنوان مدیر منظومه تعیین شده است که این موضوع به دلیل وظایف ذاتی آن و همچنین حاکمیت این نهاد بر سایر ارگان‌های دولتی در مقیاس بخش و در راستای مدیریت هماهنگ و یکپارچه پیشنهاد گردیده است.

شورای عالی مدیریت منظومه: در چارت پیشنهادی با توجه به وظایف متعدد و متنوع بخشداری جهت تمرکز بر اجرای طرح مذکور پیشنهاد می شود نهاد/سازمانی تحت عنوان سازمان مدیریت منظومه ایجاد گردد که وظایف و مسوولیت‌های آن صرفاً مرتبط با اجرای طرح خواهد بود.

شورای اجرایی: اعضای این شورا متشکل از شورای بخش و دهیار یا یک نفر از اعضای شورای اسلامی روستاهای منظومه و نمایندگان جامعه محلی خواهد بود.

در ساختار پیشنهادی حضور دائم نماینده جامعه محلی (به عنوان نمایندگان مردم) با توجه به حضور بخشدار، اعضای شورای بخش و دهیاران، باعث می‌شود جامعه محلی (مردم) حضور خود را در برنامه‌ریزی و مدیریت منظومه احساس کرده و در نتیجه فرآیند اجرای طرح سریع‌تر انجام گیرد. در ساختار پیشنهادی شورای اجرایی، تصمیم‌گیری/تصمیم‌سازی به سه بخش تقسیم شده که هر یک وظیفه ویژه‌ای را برعهده دارند:

برنامه‌ریزی: بخش برنامه‌ریزی یکی از ارکان شورای تصمیم‌گیری است که وظایف برنامه‌ریزی، هماهنگی را در خصوص جلسات، دریافت گزارشات، بازدیدها، پیگیری کارهای مربوط به طرح و غیره را عهده دار خواهد بود.

**سرمایه‌گذاری:** پروژه‌هایی که در طرح منظومه روستایی باغ حلی تدوین شده برای اجرایی شدن نیاز به تامین اعتبار دارند که بخش سرمایه‌گذاری مسوولیت جذب سرمایه برای پروژه‌های تدوین شده و حتی بررسی پیشنهادات جدید سرمایه‌گذاری را بر عهده خواهد داشت.

**عمران و نظارت:** یکی دیگر از ارکان شورای اجرایی، بخش عمران و نظارت است که مسوولیت فعالیتهای عمرانی و نظارت طرح منظومه روستایی باغ حلی بر عهده این قسمت خواهد بود.

دبیرخانه توسعه پایدار منظومه: دبیرخانه توسعه پایدار منظومه به ریاست بخشدار در بخشداری تشکیل می شود.

- ساختار دبیرخانه شامل رئیس دبیرخانه، مرکز اطلاعات منظومه، واحد اطلاع رسانی و هماهنگی و پشتیبانی اداری منظومه، خواهد بود.

همچنین لازم به ذکر است که تامین نیروی کارشناسی برای قسمت‌های مذکور می‌تواند به شیوه های ذیل

انجام شود:

الف) استفاده از بدنه کارشناسی سازمان‌های دولتی.

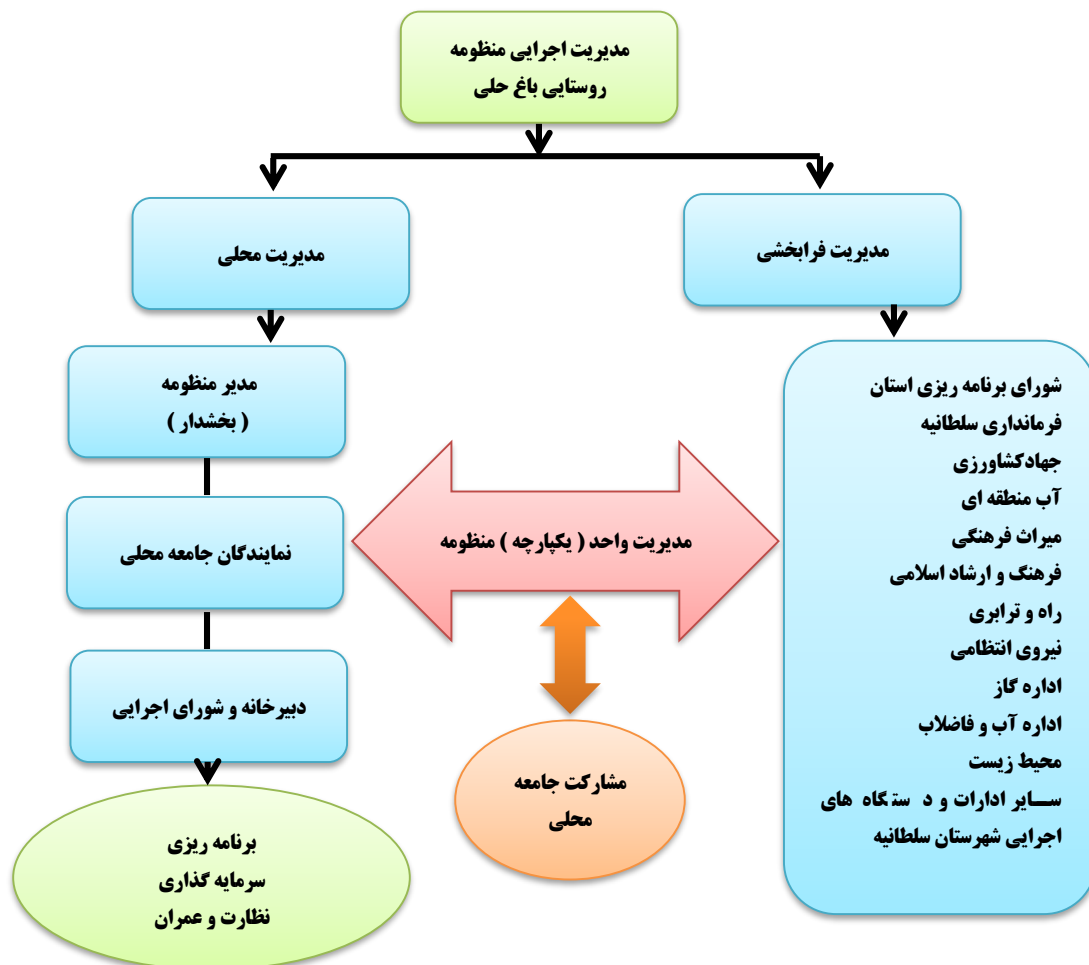
ب) جذب نیروی کارشناسی به صورت مستقل توسط شورای اجرایی.

### - مشارکت جامعه محلی

یکی از مهمترین رکن ساختار مدیریت پیشنهادی منظومه روستایی باغ حلی، مشارکت جامعه محلی است. این رکن از مدیریت منظومه می‌تواند نقش ویژه‌ای در توسعه پایدار منظومه ایفا نماید بطوریکه شناسایی مسائل و مشکلات سکونتگاه‌ها از طریق جامعه محلی و دریافت نظرات آنها در زمینه توسعه منظومه می‌تواند به برنامه‌ریزی واقع‌بینانه و عملیاتی شدن طرح‌ها و پروژه‌ها کمک نماید. از اینرو مشارکت جامعه محلی می‌تواند در اشکال مختلف از جمله تشکیل جلسات با جامعه محلی در بازه‌های زمانی مشخص (۱ یا ۲ ماهه) و همچنین استفاده از آنها به عنوان بازوی اطلاعاتی مدیریت منظومه در جهت شناسایی مسایل و مشکلات صورت گیرد. اعضای جامعه محلی می‌تواند از اقشار مختلف تشکیل شود لذا پیشنهاد می‌شود اعضاء جامعه محلی از اقشار زیر تشکیل شود.

دهیار، نماینده شورا، نماینده جامعه ریش‌سفیدان، نماینده جامعه باغداران، نماینده جامعه زارعان، نماینده جامعه سلف‌خران میوه و محصولات زراعی و باغی، نماینده جامعه فعالان صنایع دستی، نماینده جامعه صنایع کارگاهی، نماینده جامعه زنان، نماینده جوانان، نماینده جامعه دانشجویان، نماینده جامعه محصلین، نماینده جامعه کارکنان اداری، نماینده جامعه معلولان یا افراد دارای بیماری‌های خاص.

### ساختار مدیریت اجرایی توسعه پایدار منظومه روستایی باغ حلی



جدول شماره ۲ :: فهرست فعالیت ها شامل تصمیمات و مصوبات مقرراتی و اجرائی پیوست سند توسعه اقتصادی، اشتغالزایی و طرح توسعه پایدار منظومه های روستائی

ردیف	عنوان فعالیت ( تصمیمات / مصوبات / ... ) ۱	دستگاه اجرائی مرتبط	ملاحظات
۱	سازماندهی اجتماعی تشکل های محلی جهت اجرای پروژه های اشتغالزایی روستایی و توسعه پایدار منظومه های روستایی (ایجاد مرکز مدیریت و ساماندهی محلی در مرکز بخش با حوزه نفوذ تحت پوشش تمامی روستاهای منظومه )	سازمان های مردم نهاد/ فرمانداری / بخشداري/اداره کل کار، رفاه و تامین اجتماعی	
۲	نیازسنجی آموزشی، کارگاههای مشارکتی، نشست های تبادل اطلاعات و آشنایی با پروژه های اجرایی توسعه پایدار منظومه و اشتغالزایی روستایی	سازمان های مردم نهاد/ فرمانداری / بخشداري	
۳	تسهیل در فرآیند اخذ مجوز های مرتبط با ایجاد کارگاه های تولیدی و صنعتی کوچک	سازمان جهادکشاورزی، سازمان صنایع و معادن و تجارت	
۴	تسهیل در محدودیتهای ایجاد شده از سوی جهاد کشاورزی جهت ایجاد کاربریهای اقتصادی که نیازمند ساخت ابنیه هستند	سازمان جهاد کشاورزی	
۵	تسهیل فرآیند پرداخت تسهیلات و وام بانکی به متقاضیان روستایی و رفع محدودیت و مشکلات مربوط به آن (ضامن، نحوه بازپرداخت و...) ...	بانک کشاورزی بانک مسکن	
۶	تقویت پیوندهای فیزیکی از طریق احداث راه های بین روستایی و شهری از طریق تسهیل صدور مجوز	اداره کل میراث فرهنگی، صنایع دستی و گردشگری - اداره کل منابع طبیعی اداره- کل راهداری و حمل و نقل جاده ای	
۷	تعیین تکلیف اراضی موقوفه	اداره اوقاف و امور خیریه و موقوفه مربوطه، بنیاد مسکن انقلاب اسلامی	
۸	اراضی اطراف روستاها که تحت مدیریت اداره منابع طبیعی هستند، رفع محدودیت ها با رعایت ضوابط و الزامات برای استفاده در فعالیت های کشاورزی و دامداری	اداره کل منابع طبیعی	
۹	دریافت ارزش افزوده از معادن واقع در محدوده منظومه و هزینه کرد آن در سطح روستا و بخش زیر نظر کارگروهی متشکل از نمایندگان فرمانداری، بخشداري و تعاونی دهیاران	سازمان صنعت، معدن و تجارت	

۱- فعالیت های ناظر به تصمیمات و مصوبات مقرراتی و اجرائی، زمینه ساز / پشتیبان طرح های سرمایه گذاری و پروژه های عمرانی، شامل اقدامات ناظر به حل و فصل مسائل و مشکلات

جدول شماره ۳: فهرست طرح های سرمایه گذاری برای تولید و اشتغالزایی پیوست سند توسعه اقتصادی، اشتغالزایی و طرح توسعه پایدار منظومه های روستائی

ردیف	عنوان طرح	اعتبار مورد نیاز میلیون ریال	میزان اشتغال نفر	محل اجرا نام روستا	کد شعاع عملکردی ۱	کد موضوعی طرح ۲	کد کارآفرین محوری ۳	الویت طرح در سطح بخش ۴	کد دستگاه اجرائی مرتبط ۵	توضیح دارد ۶
۱	۲	۳	۴	۵	۶	۷	۸	۹	۱۰	۱۱
<input type="checkbox"/> راهبرد: ارتقاء ارزش افزوده فرآیندهای تولیدی منظومه با ایجاد خوشه های صنعتی کوچک محلی و خانگی <input type="checkbox"/> برنامه اقدام ( پیشران ): ساماندهی کارگاه های سنتی و خانگی بسته بندی حبوبات										
۱	ایجاد واحدها خانگی و کارگاهی بسته بندی حبوبات ( محصولات کشاورزی ) با محوریت زنان روستایی ( ۱۲ واحد )	۶۰۰۰	۳۶	خیرآباد، قره بلاغ کردناب، سرخه دیج، یوسف آباد	خرد/ روستا	کشاورزی	خیر	اولویت دوم	جهاد کشاورزی	-
۲	آموزش شیوه های نوین و بهداشتی بسته بندی و عرضه محصول به جامعه روستایی با محوریت زنان	۱۰۰		با مرکزیت خیرآباد و گوزلدره سفلی	متوسط / دهستان	کشاورزی	بله	الویت اول	جهاد کشاورزی - سازمان آموزش فنی و حرفه ایی	-
۳	ایجاد مرکز جمع آوری و بازاریابی محصولات ( حبوبات )	۲۲۵۰	۶	خیرآباد	کلان / بخش	کشاورزی	بله	الویت اول	سازمان جهاد کشاورزی	-
۴	ایجاد کارگاه بوجاری و بسته بندی حبوبات	۱۵۰	۳	خیرآباد	خرد / روستا	کشاورزی	خیر	اولویت دوم	جهاد کشاورزی	-
۵	ایجاد شرکت خدمات پشتیبانی واحد بازاریابی و فروش محصول ( ۱ واحد )	۱۰۰	۳	گوزلدره	کلان / بخش	کشاورزی	بله	الویت اول	سازمان جهاد کشاورزی	-
۶	تولید کارتن برای بسته بندی از ضایعات کشاورزی	۱۴۰۰۰۰	۳۲	گوزلدره	کلان / بخش	کشاورزی	بله	الویت اول	سازمان جهاد کشاورزی	-

جدول شماره ۳: فهرست طرح های سرمایه گذاری برای تولید و اشتغالزائی پیوست سند توسعه اقتصادی، اشتغالزائی و طرح توسعه پایدار منظومه های روستایی (دنباله)

ردیف	عنوان طرح	اعتبار مورد نیاز میلیون ریال	میزان اشتغال نفر	محل اجرا نام روستا	کد شعاع عملکردی ۱	کد موضوعی طرح ۲	کد کارآفرین محوری ۳	الویت طرح در سطح بخش ۴	کد دستگاه اجرایی مرتبط ۵	توضیح دارد ۶
۱	۲	۳	۴	۵	۶	۷	۸	۹	۱۰	۱۱
<input type="checkbox"/> راهبرد: ارتقاء ارزش افزوده فرآیندهای تولیدی محدوده با ایجاد خوشه های صنعتی کوچک محلی و خانگی <input type="checkbox"/> برنامه اقدام (پیشران): پرورش ماکیان و طیور بومی با رویکرد ایجاد واحدهای کسب و کار خرد و کوچک										
۷	ایجاد واحدهای پرورش زنبور عسل	۵۶۰۰	۲۸	پرنگین، چمه، چمرود، برنقور، قشلاق، امیرآباد، ونونان، اقزوج، کنگه، بوجی، خرمدرق، کردرق، سبزدرق و کردناب	خرد/ روستا	کشاورزی	بله	الویت اول	سازمان جهاد کشاورزی و اداره کل دامپزشکی	-
۸	اصلاح نژاد دام سبک (افشاری)	۱۰۰۰		سرخه دیزج، یوسف آباد، ساریجالو، قره بلاغ، گوزلدیره، کردناب، سبزدرق، خرمدرق، شکورآباد، سلمانکندی، کردرق، خیرآباد، چمرود، امیرآباد، اقزوج، برنقور، ونونان، کاکاآباد، بوجی، پرنگین	خرد/ روستا	کشاورزی	بله	الویت اول	سازمان جهاد کشاورزی	-
۹	ایجاد واحدهای پرورش مرغ بومی	۲۵۰۰۰	۲۵	سلمان کندی، سبزدرق، شکورآباد، کردرق، کردناب، و سایر روستاهای بخش	کلان / بخش	کشاورزی	بله	الویت اول	سازمان جهاد کشاورزی	-

جدول شماره ۳: فهرست طرح های سرمایه گذاری برای تولید و اشتغالزایی پیوست سند توسعه اقتصادی، اشتغالزایی و طرح توسعه پایدار منظومه های روستایی (دنباله)

ردیف	عنوان طرح	اعتبار مورد نیاز میلیون ریال	میزان اشتغال نفر	محل اجرا نام روستا	کد شعاع عملکردی ۱	کد موضوعی طرح ۲	کد کار آفرین محوری ۳	الویت طرح در سطح بخش ۴	کد دستگاه اجرایی مرتبط ۵	توضیح دارد ۶
۱	۲	۳	۴	۵	۶	۷	۸	۹	۱۰	۱۱
<input type="checkbox"/> راهبرد: ارتقاء ارزش افزوده فرآیندهای تولیدی محدوده با ایجاد خوشه های صنعتی کوچک محلی و خانگی <input type="checkbox"/> برنامه اقدام (پیشران): ایجاد مجتمع های گلخانه ای										
۱۰	ایجاد واحدهای خانگی و مجتمع های کوچک گلخانه ای تولید و پرورش قارچ	۸۰۰	۲۸	سلمان کندی، شکورآباد، سبزدرق، کاکاآباد، کردرق، کردناب، یوسف آباد	خرد/ روستا	کشاورزی	خیر	اولویت دوم	سازمان جهادکشاورزی	-
۱۱	احداث گلخانه (صیفی جات) ایجاد مجتمع های کوچک گلخانه ای	۱۵۰۰۰	۳۰	گوزلدره، قره بلاغ، یوسف آباد، سبزدرق، ساریجالو، سرخ دیزج	کلان / بخش	کشاورزی	خیر	الویت اول	سازمان جهادکشاورزی	-
۱۲	مرکز جمع آوری و بازاریابی محصول	۱۵۰۰	۳	یوسف آباد	کلان/بخش	کشاورزی	خیر	اولویت دوم	سازمان جهادکشاورزی	-



جدول شماره ۳: فهرست طرح های سرمایه گذاری برای تولید و اشتغالزائی بیوست سند توسعه اقتصادی، اشتغالزائی و طرح توسعه پایدار منظومه های روستایی (دنباله)

ردیف	عنوان طرح	اعتبار مورد نیاز میلیون ریال	میزان اشتغال نفر	محل اجرا نام روستا	کد شعاع عملکردی ۱	کد موضوعی طرح ۲	کد کارآفرین محوری ۳	الویت طرح در سطح بخش ۴	کد دستگاه اجرایی مرتبط ۵	توضیح دارد ۶
۱	۲	۳	۴	۵	۶	۷	۸	۹	۱۰	۱۱
<input type="checkbox"/>	راهبرد: ارتقاء ارزش افزوده فرآیندهای تولیدی محدوده با ایجاد خوشه های صنعتی کوچک محلی و خانگی									
<input type="checkbox"/>	برنامه اقدام (پیشران): ایجاد کارگاه های کوچک خانگی با محوریت زنان (با هدف اشتغال زنان در کسب و کارهای خرد محلی)									
۱۳	ایجاد کارگاه رشته بری	۶۰۰۰	۶	کردناب، خرمدرق	متوسط/دهستان	صنعت (با الویت صنایع تبدیلی و تکمیلی) و معدن	بله	الویت دوم	سازمان صنعت معدن و تجارت	-
۱۴	ایجاد کارگاه تولید مربای گل	۵۳۰۰	۵	گوزلدره	کلان/بخش	صنعت (با الویت صنایع تبدیلی و تکمیلی) و معدن	بله	الویت دوم	سازمان جهاد کشاورزی	-
۱۵	ایجاد کارگاه های خانگی بسته بندی گیاهان دارویی	۹۰۰	۱۲	شکورآباد، سبز درق، کردرق	کلان / بخش	کشاورزی	خیر	الویت دوم	سازمان جهادکشاورزی	-
۱۶	ایجاد واحدهای کوچک صنایع تبدیلی و تکمیلی در زمینه فرآوری سیب زمینی (چیپس و سایر فرآورده ها)	۱۰۰۰	۳	خیرآباد	متوسط/دهستان	صنعت (با الویت صنایع تبدیلی و تکمیلی) و معدن	بله	الویت دوم	سازمان جهادکشاورزی	-
۱۷	ایجاد کارگاه تولید چیپس میوه (با تاکید بر میوه سیب)	۸۰۰۰	۱۰	گوزلدره، خرمدرق	فراکلان/شهرستان و استان	صنعت (با الویت صنایع تبدیلی و تکمیلی) و معدن	بله	الویت دوم	سازمان صنعت معدن و تجارت	-
۱۸	ایجاد و فعال سازی کارگاه های روستایی تولید لبنیات	۱۰۰۰	۳	سلمان کندی، کاکاآباد و خیرآباد	متوسط/دهستان	کشاورزی	بله	الویت دوم	سازمان جهادکشاورزی	-
۱۹	ایجاد کارگاه تولید البسه (خیاطی)	۵۰۰۰	۲۰	خرمدرق، سلمان کندی، شکورآباد، کردرق، کردناب، کاکاآباد	فراکلان/شهرستان و استان	صنعت و معدن و تجارت	بله	الویت دوم	سازمان صنعت معدن و تجارت	-

جدول شماره ۳: فهرست طرح های سرمایه گذاری برای تولید و اشتغالزایی پیوست سند توسعه اقتصادی، اشتغالزایی و طرح توسعه پایدار منظومه های روستایی (دنباله)

ردیف	عنوان طرح	اعتبار مورد نیاز میلیون ریال	میزان اشتغال نفر	محل اجرا نام روستا	کد شعاع عملکردی ۱	کد موضوعی طرح ۲	کد کار آفرین محوری ۳	الویت طرح در سطح بخش ۴	کد دستگاه اجرائی مرتبط ۵	توضیح دارد ۶
۱	۲	۳	۴	۵	۶	۷	۸	۹	۱۰	۱۱
<input type="checkbox"/> راهبرد: توسعه سازمان یافته گردشگری روستایی <input type="checkbox"/> برنامه اقدام ۱: ایجاد و ساماندهی کلبه های (کاشانه های) روستایی محور گردشگری مرکز و جنوب غربی منظومه										
۲۰	ایجاد مراکز اقامتی - رفاهی بوم گردی و آماده سازی کاشانه های روستایی در محور گردشگری (۷ واحد)	۲۰۰۰۰	۲۴	محور گردشگری جنوب غربی (شکورآباد، گوزلدره سفلی، کردرق، خر مدرق) محور گردشگری شمال و شمال شرق منظومه (برنقور، پرنگین، افزوج)	فراکلان/شهرستان و استان	گردشگری	بله	الویت اول	سازمان میراث فرهنگی، گردشگری و صنایع دستی استان	-
<input type="checkbox"/> راهبرد: توسعه سازمان یافته گردشگری روستایی <input type="checkbox"/> برنامه اقدام ۲: توسعه زیرساخت ها، امکانات و خدمات پشتیبان گردشگری										
۲۱	ایجاد رستوران های محلی و واحدهای ارائه غذای خانگی و فرآورده های بومی (۳ واحد)	۳۰۰۰	۱۲	سرخه دیزج، یوسف آباد، گوزلدره سفلی	فراکلان/شهرستان و استان	گردشگری	بله	الویت اول	سازمان میراث فرهنگی، گردشگری و صنایع دستی استان	-
۲۲	ایجاد اورژانس جاده ای در فواصل مناسب خوشه های گردشگری (۱ واحد)	۲۵۰۰	۴	محور گردشگری جنوب غربی (گوزلدره)	فراکلان/شهرستان و استان	گردشگری	بله	الویت اول	شبکه بهداشت و درمان	-
۲۳	تجهیز مراکز بهداشتی برای ارائه خدمات اورژانسی (۲ واحد)	۴۰۰۰	۶	محور گردشگری جنوب غربی (گوزلدره) محور گردشگری مرکز (خیرآباد)	فراکلان/شهرستان و استان	گردشگری	بله	الویت اول	شبکه بهداشت و درمان	-
۲۴	ایجاد واحدهای خدمات توریستی مدرن برای بازاریابی فروش تور و تور گردانی و تبلیغات (در مقیاس ملی و محلی)	۵۰۰۰	۱۰	گوزلدره سفلی	فراکلان/شهرستان و استان	گردشگری	بله	الویت اول	سازمان میراث فرهنگی، گردشگری و صنایع دستی استان	-
۲۵	احداث فروشگاه های عرضه محصولات محلی، فرهنگی، صنایع دستی (۲ واحد)	۲۰۰۰	۴	یوسف آباد، خیرآباد	فراکلان/شهرستان و استان	گردشگری	بله	الویت اول	سازمان میراث فرهنگی، گردشگری و صنایع دستی استان	-
۲۶	بازسازی حمام قدیمی برای توریست درمانی	۳۰۰۰	۵	خرمدرق	فراکلان/شهرستان و استان	گردشگری	بله	الویت اول	سازمان میراث فرهنگی، گردشگری و صنایع دستی استان	-

جدول شماره ۳: فهرست طرح های سرمایه گذاری برای تولید و اشتغالزائی پیوست سند توسعه اقتصادی، اشتغالزائی و طرح توسعه پایدار منظومه های روستایی (دنباله)

ردیف	عنوان طرح	اعتبار مورد نیاز میلیون ریال	میزان اشتغال ل نفر	محل اجرا نام روستا	کد شعاع عملکردی ۱	کد موضوعی طرح ۲	کد کارآفرین محوری ۳	الویت طرح در سطح بخش ۴	کد دستگاه اجرایی مرتبط ۵	توضیح دارد ۶
۱	۲	۳	۴	۵	۶	۷	۸	۹	۱۰	۱۱
<input type="checkbox"/> راهبرد: توانمند سازی جامعه محلی با محوریت زنان برای مشارکت فعال در توسعه پایدار روستایی <input type="checkbox"/> برنامه اقدام: ایجاد خوشه تخصصی صنایع دستی										
۲۷	ایجاد و فعال سازی صنایع دستی خانگی و بومی (قالی و گلیم بافی) (۷۰ واحد خانگی)	۵۲۵۰۰	۳۵	سبزدرق، سلمان کندی، کاکاآباد، کردرق، کردناب، یوسف آباد، سرخه دیزج	فراکلان/شهرستان و استان	صنعت ( با الویت صنایع تبدیلی و تکمیلی) و معدن	بله	الویت اول	سازمان صنعت معدن و تجارت	-
۲۸	ایجاد مرکز آموزش صنایع دستی	۱۵۰۰	۵	گوزلدیره سفلی	فراکلان/شهرستان و استان	صنعت ( با الویت صنایع تبدیلی و تکمیلی) و معدن	بله	الویت اول	سازمان میراث فرهنگی، گردشگری و صنایع دستی استان	-
۲۹	ایجاد بنگاه تأمین مواد اولیه و خام، جمع آوری، بازاریابی و عرضه مصنوعات دستی	۱۵۰۰	۵	گوزلدیره سفلی	فراکلان/شهرستان و استان	صنعت ( با الویت صنایع تبدیلی و تکمیلی) و معدن	بله	الویت اول	سازمان صنعت معدن و تجارت	-
۳۰	آموزش جامعه محلی و تسهیلگری اجتماعی برای توانمندسازی افراد و نحوه استفاده از قابلیت ها و امکانات موجود	۱۱۵۰	۶	تمام روستاها	متوسط / دهستان	آموزش	خیر	الویت اول	اداره کل کار، رفاه و تامین اجتماعی	
<input type="checkbox"/> راهبرد: استفاده از ظرفیت های اقلیمی برای تولید انرژی های تجدید پذیر ( انرژی باد )										
۳۱	ایجاد شب که مزارع توربین بادی	۸۰۰۰۰۰۰	۴۶	کردرق	فراکلان / شهرستان و استان	صنعت	بله	الویت دوم	وزارت نیرو - بخش خصوصی	-

جدول شماره ۳: فهرست طرح های سرمایه گذاری برای تولید و اشتغالزایی بیوست سند توسعه اقتصادی، اشتغالزایی و طرح توسعه پایدار منظومه های روستایی (دنباله)

ردیف	عنوان طرح	اعتبار مورد نیاز میلیون ریال	میزان اشتغال نفر	محل اجرا نام روستا	کد شعاع عملکردی ۱	کد موضوعی طرح ۲	کد کارآفرین محوری ۳	الویت طرح در سطح بخش ۴	کد دستگاه اجرایی مرتبط ۵	توضیح دارد ۶
۳۲	۲	۳	۴	۵	۶	۷	۸	۹	۱۰	۱۱
<input type="checkbox"/> راهبرد: توسعه زنجیره دامپروری صنعتی و دامداری روستایی مدرن <input type="checkbox"/> برنامه اقدام (پیشران): مدرن سازی واحدهای دامداری روستایی										
۳۳	ساماندهی و مدرن سازی واحدهای دامداری روستایی در مقیاس خانگی	۵۰۰۰	۱۵	تمامی روستاهای با بیش از ۲۰ خانوار	متوسط/ دهستان	کشاورزی	بله	الویت دوم	-سازمان جهاد کشاورزی -سازمان دامپزشکی	-
۳۴	ایجاد شرکت خدمات دامپزشکی و پشتیبان دامداری	۳۰۰۰	۵	گوزلدیره	کلان / بخش	کشاورزی	بله	الویت اول	-سازمان دامپزشکی	-
<input type="checkbox"/> راهبرد: توسعه کشاورزی <input type="checkbox"/> برنامه اقدام (پیشران): توسعه زنجیره فعالیت های باغداری و افزایش تولید										
۳۵	ایجاد و توسعه باغات پرورش گل محمدی	۳۷۰۰	۱۲	سلمان کندی، یوسف آباد، سبزدرق، گوزلدیره	متوسط/ دهستان	کشاورزی	بله	الویت اول	سازمان جهاد کشاورزی	-
۳۶	اصلاح و نوسازی باغات	۸۳۶۰۰		چمه، چمرود، برنقور، قشلاق، ونونان، خرمدرق، کردرق، کردناب، سبزدرق، گوزلدیره	کلان / بخش	کشاورزی	خیر	الویت اول	سازمان جهاد کشاورزی	-

جدول شماره ۳: فهرست طرح های سرمایه گذاری برای تولید و اشتغالزائی پیوست سند توسعه اقتصادی، اشتغالزائی و طرح توسعه پایدار منظومه های روستایی (دنباله)

ردیف	عنوان طرح	اعتبار مورد نیاز میلیون ریال	میزان اشتغال نفر	محل اجرا نام روستا	کد شعاع عملکردی ۱	کد موضوعی طرح ۲	کد کارآفرین محوری ۳	الویت طرح در سطح بخش ۴	کد دستگاه اجرایی مرتبط ۵	توضیح دارد ۶
۱	۲	۳	۴	۵	۶	۷	۸	۹	۱۰	۱۱
	<input type="checkbox"/> راهبرد: توسعه کشاورزی <input type="checkbox"/> برنامه اقدام (پیشران): توسعه زنجیره فعالیت زنبورداری									
۳۷	ایجاد و توسعه واحدهای زنبورداری	۳۰۰۰	۱۲	خرمدرق، سبز درق، سرخه دیزج، کردرق، کردناب،	خرد /روستا	کشاورزی	بله	الویت اول	سازمان جهادکشاورزی	-
	<input type="checkbox"/> راهبرد: توسعه کشاورزی <input type="checkbox"/> برنامه اقدام (پیشران): مدیریت و بهره وری منابع آب									
۳۸	ارتقای شاخص بهره بروری آب از طریق: الف- آموزش ب- عملیات اجرایی			تمام روستاهای بخش باغ حلی						
الف- ۱	الف- برگزاری کلاس های آموزشی و ترویجی در موضوعات زیر: - توسعه گلخانه، اصلاح برنامه کود دهی(تغذیه)-تغییر رقم محصولات -بهبود مدیریت های زراعی (زمان کاشت، نحوه تهیه زمین، ماشینی کاشت، کنترل عل فهای هرز، مبارزه با آفات بیمار یها و .....)-شناخت مصارف غیرمفید آب مصرفی و انجام تمهیدات برای کنترل آنها - اصلاح عملیات زراعی برای کاهش آب مصرفی مثل اصلاح تاریخ کشت - تغییر شیوه کشت مثلاً اجرای کشت نشایی -اصلاح روش آبیاری(از روشهای سنتی به سامانه های نوین آبیاری) - اصلاح روش آبیاری همراه با اصلاح مدیریت مصرف کود و عملیات زراعی -تمهیدات لازم برای کاهش ضایعات مانند تنظیم ادوات، اصلاح زمان برداشت، بسته بندی مناسب، ایجاد واحدهای فرآوری و ایجاد زنجیره تولید تا مصرف - کاهش ضایعات محصول از زمان برداشت تا رسیدن بدست مصرف کننده -آبشویی کودها و خسارات ناشی از مخاطرات بخش کشاورزی راهکارهای مقابله با سرمازدگی محصولات (استفاده از دمنده ها، تغییر وارپته و رقم محصولات، تغییر رژیم کوددهی، ایجاد باد شکن ها و تقویم آبیاری و ...)	۱۱۵۰		تمام روستاهای بخش باغ حلی (پهنه بندی جهاد کشاورزی)	کلان/بخش	کشاورزی	خیر	الویت ۱	سازمان جهادکشاورزی - سازمان فنی و حرفه ایی	

جدول شماره ۳: فهرست طرح های سرمایه گذاری برای تولید و اشتغالزائی بیوست سند توسعه اقتصادی، اشتغالزائی و طرح توسعه پایدار منظومه های روستائی (دنباله)

ردیف	عنوان طرح	اعتبار مورد نیاز میلیون ریال	میزان اشتغال ل نفر	محل اجرا نام روستا	کد شعاع عملکردی ۱	کد موضوعی طرح ۲	کد کارآفرین محوری ۳	الویت طرح در سطح بخش ۴	کد دستگاه اجرایی مرتبط ۵	توضیح دارد ۶
۱	۲	۳	۴	۵	۶	۷	۸	۹	۱۰	۱۱
<b>ب- برنامه عملیات اجرایی</b>										
ب ۱	تجهیز اراضی به سیستم آبیاری تحت فشار	۲۶۲۵۰۰	۱۲	خیرآباد، سرخه دیزج، گوزلدره علیا و سفلی، یوسف آباد، قره بلاغ، کاکاآباد، علی آباد، ساریجالو	متوسط / دهستان	کشاورزی	خیر	الویت دوم	سازمان جهادکشاورزی	
ب ۲	اجرای سیستم کم فشار	۸۰۰۰		آقزوج، امیرآباد، بوجی، پرنگین، سلمان کندی، شکورآباد، سبزدرق، خرمدرق، کردناب، کردرق، ونونان، برنقور، چمه، چمرود	کلان / بخش	کشاورزی	خیر	الویت اول	سازمان جهادکشاورزی	-
ب ۳	اجرای طرح یکجاکشتی در روستاهای دارای جمعیت فصلی و غیر ساکن			پرنگین، چمرود، چمه، برنقور، قشلاق، ونونان، امیرآباد، اقزوج، بوجی، کنگه، اقزوج،	کلان / بخش	کشاورزی	خیر	الویت اول	سازمان جهادکشاورزی	-
<b>□ راهبرد: توسعه واحدهای صنعتی، تعاونی و خدماتی</b>										
۱	ایجاد الگوی نظام بهره برداری (شرکت تعاونی تولید روستایی)	۱۰۰۰	۱۰	گوزلدره، ساریجالو، کردناب، سبزدرق، سلمان کندی، شکورآباد، کردناب، قره بلاغ، خیرآباد، یوسف آباد، سرخه دیزج، کاکاآباد	متوسط / دهستان	کشاورزی	خیر	الویت اول	سازمان تعاون روستایی	
۲	ایجاد اتحادیه تعاونی تولید روستایی در سطح شهرستان یا منطقه	۵۰۰	۵	تعاونی های تولید ایجاد شده	متوسط / دهستان	کشاورزی	خیر	الویت اول	سازمان تعاون روستایی	
۳	ایجاد تعاونی گردشگری	۱۰۰۰	۶	گوزلدره، خرمدرق، شکورآباد، کردرق، برنقور، پرنگین، اقزوج	متوسط / دهستان	گردشگری	بله	الویت اول	اداره کل تعاون، کار و رفاه اجتماعی	
۴	ایجاد شرکت تعاونی فرش دست بافت	۱۰۰۰	۳	به مرکزیت گوزلدره و عضویت دارندگان کارت فرش بافی و قالی بافی	متوسط / دهستان	صنایع دستی	خیر	الویت اول	اداره کل تعاون، کار و رفاه اجتماعی	
۵	ایجاد واحد خدماتی حمل و نقل (باربری)	۱۰۰۰	۴	گوزلدره	فرا کلان شهرستان و بالاتر	خدمات	خیر	الویت دوم	سازمان حمل و نقل و پایانه ها	

۶- توضیحات مربوط به کدهای جدول شماره ۳: فهرست طرح های سرمایه گذاری برای تولید و اشتغالزائی، مراجعه شود به صفحه ۹ چارچوب.

دستگاه اجرایی پیوست جدول شماره ۳ - توضیحات طرح های سرمایه گذاری موضوع کد ۶ جدول شماره ۳		
ردیف	عنوان طرح	توضیحات
۱	توسعه کشت محصولات تجاری پربازده ( زعفران، گل محمدی )	تحقق طرح در کوتاه مدت
۲	اعطای تسهیلات جهت ایجاد کارگاههای تولید صنایع دستی روستایی	تحقق طرح در کوتاه مدت
۳	اعطای تسهیلات جهت ایجاد و تجهیز اقامتگاه های بوم گردی	تحقق طرح در کوتاه مدت
۴	برگزاری دوره های آموزشی در زمینه اصول صحیح نگهداری دام و طیور، اصلاح نژاد و اصلاح جایگاه دام و...	تحقق طرح تدریجی و در مقاطع زمانی برنامه ( کوتاه مرت، میان مدت و بلند مدت )
۵	برگزاری دوره های آموزشی جهت تغییر الگوی کشت زراعی به محصولات پربازدهو تجاری نظیر گل محمدی، زعفران، حبوبات، گیاهان دارویی، گل و توسعه باغداری و..	تحقق طرح تدریجی و در مقاطع زمانی برنامه ( کوتاه مرت، میان مدت و بلند مدت )
۶	برگزاری دوره های آموزشی جهت ایجاد واحدهای پرورش ماهیان سرد آبی	تحقق طرح تدریجی و در مقاطع زمانی برنامه ( کوتاه مرت، میان مدت و بلند مدت )
۷	توسعه واحدهای دامپروری دام بزرگ و کوچک	تحقق طرح تدریجی و در مقاطع زمانی برنامه ( کوتاه مرت، میان مدت و بلند مدت )
۸	ایجاد واحدهای بسته بندی و فرآوری محصولات کشاورزی	تحقق طرح تدریجی و در مقاطع زمانی برنامه ( کوتاه مرت، میان مدت و بلند مدت )

جدول شماره ۴ : فهرست پروژه های عمرانی											
پیوست سند توسعه اقتصادی، اشتغالزائی و طرح توسعه پایدار منظومه های روستائی											
ردیف	عنوان پروژه	اهداف پروژه	عنوان فصل	عنوان برنامه	اعتبار مورد نیاز میلیون ریال	محل اجرا نام روستا	دستگاه اجرایی	الزامات و پیش نیازها	کد شعاع عملکردی	اولویت پروژه	توضیح دارد
۱	۲	۳	۴	۵	۶	۷	۸	۹	۱۰	۱۱	۱۲
<input type="checkbox"/> راهبرد: برنامه ریزی برای حفاظت سرزمینی و سکونتگاه های واقع در محدوده های آسیب پذیر <input type="checkbox"/> برنامه اقدام : انجام مطالعات و اجرای طرح های حفاظتی											
۱	انجام مطالعات تفصیلی-اجرائی آبخیزداری در حوضه های آبخیر بالادست (سرشاخه ها) در حوضه آبخیز	-کنترل سیل، فرسایش، حفاظت از اراضی، احیاء و افزایش توان تولیدی مراتع، جلوگیری از سیر قهقهرایی مراتع افزایش میزان آبدهی چشمه ها و چاهها و ....	محیطی	مطالعات آبخیزداری		حوضه های آبخیر مشرف بر منظومه	اداره کل منابع طبیعی و آبخیزداری استان	ضرورت حفظ و احیاء منابع طبیعی و جلوگیری از خسارات مالی و جانی و توجیه فنی لزوم اجرای پروژه های منابع طبیعی	کلان / بخش	اولویت اول	خیر
۲	اجرای طرح های آبخیزداری جهت مدیریت آب های سطحی	- ذخیره آب و جبران کمبود آب -تغذیه موضعی سفره آبهای زیرزمینی -جلوگیری از ایجاد سیلابهای موضعی	محیطی	عملیات آبخیزداری		روستاهای کوهستانی و حاشیه رودخانه زنجان رود در	اداره کل منابع طبیعی و آبخیزداری استان	اجرای پروژه های منابع طبیعی	کلان / بخش	اولویت اول	خیر
۳	تهیه طرح مرتعداری (مطالعات)	احیا و جلوگیری از نابودی مراتع، باز سازی مراتع به منظور امکان تولید علوفه مورد نیاز دام های منظومه و تولید گیاهان دارویی	محیطی	مطالعات آبخیزداری		تیپ های مرتعی شمال و شمال شرق منظومه	اداره کل منابع طبیعی و آبخیزداری استان	ضرورت احیاء مراتع	کلان / بخش	اولویت اول	خیر



جدول شماره ۴ : فهرست پروژه های عمرانی پیوست سند توسعه اقتصادی، اشتغالزائی و طرح توسعه پایدار منظومه های روستایی

ردیف	عنوان پروژه	عنوان فصل	عنوان برنامه	اعتبار مورد نیاز میلیون ریال	محل اجرا نام روستا	دستگاه اجرائی	کد شعاع عملکردی ۱	الویت پروژه ۲	توضیح دارد ۳
۱	۲	۴	۵	۶	۷	۸	۱۰	۱۱	۱۲
<b>☐ راهبرد : توسعه خدمات زیستی، عمومی-رفاهی، بهداشتی، آموزشی در سطح روستاها با استفاده از اعتبارات عمرانی و مشارکت جامعه محلی</b>									
۱	بهسازی و ارتقاء کیفیت شبکه توزیع آب روستایی ( شبکه آب شرب ) در سطح ۹ روستا	زیرساختی	بهسازی شبکه توزیع آب آشامیدنی		سرخه دیزج، کاکاآباد، خیرآباد، شکورآباد، سلمان کندی، کردرق، خرمدرق، کردناب، ساریچالو	آب و فاضلاب روستایی	متوسط / دهستان	اولویت اول	خیر
۲	تعویض شبکه توزیع آب روستایی ( شبکه آب شرب ) در سطح ۵ روستا	زیرساختی	بهسازی شبکه آب آشامیدنی		بوجی، برنقور، کنگه، آقزوج، ونونان، قشلاق، چمه، چمرود، امیرآباد، علی آباد، سبزدرق	آب و فاضلاب روستایی	متوسط / دهستان	اولویت اول	خیر
۳	تامین آب شرب	زیرساختی	حفر چاه برای تامین آب		خرمدرق، شکورآباد، سلمان کندی	آب و فاضلاب روستایی	متوسط / دهستان	اولویت اول	خیر
۴	احداث شیر برداشت اضطراری جهت تامین آب و آتش نشانی	زیرساختی	احداث شیر برداشت اضطراری		گوزلدره	آب و فاضلاب روستایی	متوسط / دهستان	اولویت اول	خیر
۵	بهسازی و تعمیر و تقویت شبکه برق در سطح تمامی روستاهای واجد شرایط	زیرساختی	بهسازی و تقویت شبکه برق		تمامی روستاهای واجد شرایط ( سرخه دیزج، سبزدرق و ... )	اداره کل برق	متوسط / دهستان	اولویت اول	خیر
۶	احداث سالن ورزشی	زیرساختی	فرهنگی - ورزشی		گوزلدره	سازمان ورزش و جوانان	خرد / روستا	اولویت اول	خیر
۷	احداث مدرسه ابتدایی	زیرساختی	احداث مدرسه و تقویت زیرساخت های آموزشی	۲۷۸۰۰	شکورآباد ۶ کلاسه، خرمدرق ۶ کلاسه	سازمان نوسازی مدارس	متوسط / بخش	اولویت اول	خیر
۸	تجهیز مدارس	زیرساختی	تقویت زیرساخت های آموزشی	۲۰۰۰۰	تمامی مدارس بخش	سازمان نوسازی مدارس	متوسط / بخش	اولویت اول	خیر

جدول شماره ۴ : فهرست پروژه های عمرانی پیوست سند توسعه اقتصادی، اشتغالزایی و طرح توسعه پایدار منظومه های روستایی (دنباله)

ردیف	عنوان پروژه	عنوان فصل	عنوان برنامه	اعتبار مورد نیاز میلیون ریال	محل اجرا نام روستا	دستگاه اجرایی	کد شعاع عملکردی ۱	الویت پروژه ۲	توضیح دارد ۳
۱	۲	۴	۵	۶	۷	۸	۱۰	۱۱	۱۲
۹	تجهیز و توسعه امکانات بهداشتی در مراکز بهداشتی - درمانی و خانه های بهداشت ( مراکز دهستان)	زیرساختی	تجهیز و تاسیس -بهداشتی مراکز درمانی		شکورآباد، گوزلدیره، قره بلاغ، خیرآباد، سرخه دیزج، کاکاآباد، خرمدرق، قره بلاغ، یوسف آباد ساریجالو	شبکه بهداشت، درمان و رفاه اجتماعی	متوسط / دهستان	اولویت اول	خیر
۱۰	بهسازی و توسعه کالبدی فضاهای بهداشتی - درمانی ( خانه بهداشت )	زیر ساختی	تجهیز و تاسیس -بهداشتی مراکز درمانی		سبزدرق	شبکه بهداشت، درمان و رفاه اجتماعی	متوسط / دهستان	اولویت اول	خیر
۱۱	ایجاد و احداث پمپ گاز	زیرساختی	احداث پمپ گاز		پمپ گاز	شرکت پالایش و پخش مواد نفتی استان	متوسط / دهستان	اولویت اول	خیر
۱۲	توسعه خدمات ارتباطی - مخابراتی ( تقویت پوشش آنتن دهی اینترنت و تلفن همراه)	زیرساختی	بهسازی و تقویت زیرساخت های مخابراتی		شکورآباد، سبزدرق	اداره کل پست و مخابرات	متوسط / دهستان	اولویت اول	خیر
۱۳	تاسیس ۴ واحد دفتر ارتباط روستایی ( ITC )	زیرساختی	تاسیس ۴ واحد دفتر ارتباط روستایی ( ICT )		ساریجالو، سبزدرق، سلمان کندی، کردناب	اداره کل پست و مخابرات	متوسط / دهستان	اولویت اول	خیر
۱۴	نوسازی و مقاوم سازی ۱۰۸۰ واحد مسکن روستایی	سکونتگاهی	نوسازی مسکن		مساکن روستایی واجد شرایط در تمامی روستاهای منظومه	بنیاد مسکن	خرد / روستا	اولویت اول	خیر

جدول شماره ۴ : فهرست پروژه های عمرانی پیوست سند توسعه اقتصادی، اشتغالزائی و طرح توسعه پایدار منظومه های روستایی (دنباله)

ردیف	عنوان پروژه	عنوان فصل	عنوان برنامه	اعتبار مورد نیاز میلیون ریال	محل اجرا نام روستا	دستگاه اجرائی	کد شعاع عملکردی ۱	الویت پروژه ۲	توضیح دارد ۳
۱	۲	۴	۵	۶	۷	۸	۱۰	۱۱	۱۲
۱۵	توسعه شبکه راه های ارتباطی درون منظومه ای بهسازی ( جاده بین روستایی )	سکونتگاهی	راه سازی		سبزدرق، سرخه دیزج	حمل و نقل جاده ای	کلان/ بخش	اولویت اول	خیر
۱۶	اجرای طرح هادی	سکونتگاهی	بهسازی بافت کالبدی روستایی		خرمدرق، خیرآباد،سبزدرق، سرخه دیزج، شکورآباد، قره بلاغ،	بنیاد مسکن	خرد/ روستا	الویت اول	خیر
۱۷	ایجاد شبکه فاضلاب	سکونتگاهی	بهسازی بافت کالبدی روستایی		تمام روستاهای بالای ۲۰ خانوار	آب و فاضلاب روستایی	خرد/ روستا	اولویت اول	خیر

جدول شماره ۵ :: اعتبار طرح های تملک دارائی های سرمایه ای دستگاه های اجرائی (جمعبندی اعتبارات پروژه های عمرانی)

پیوست سند توسعه اقتصادی، اشتغالزائی و طرح توسعه پایدار منظومه های روستائی

اعتبار میلیون ریال				*کد دوران اجرا	عنوان دستگاه اجرائی	فصل / برنامه	شماره طبقه بندی
جمع	سال های بعد	سال دوم	سال اول				
۸	۷	۶	۵	۴	۳	۲	۱
			*	یکساله	سازمان میراث فرهنگی، گردشگری و صنایع دستی	گردشگری	۲
		*		یکساله	راهداری سازمان گردشگری و فرهنگی میراث سازمان و حمل و نقل جاده آب و فاضلاب روستایی	زیرساختی	۳
		*		یکساله	- - جاده نقل و حمل و راهداری سازمان مسکن بنیاد اداره آب منطقه ای	سکونتگاهی	۴
		*		دوساله	اداره منابع طبیعی آب منطقه ای-	محیطی	۵

جدول شماره ۵ با استفاده از جدول شماره ۴ تولید خواهد شد. \* کد دوران اجرا : یکساله ۱، دوساله ۲ و سه ساله و بیشتر ۳

