



بنیادسکن انقلاب اسلامی  
استان زنجان



جمهوری اسلامی ایران  
سازمان برنامه و بودجه کشور  
سازمان مدیریت و برنامه ریزی  
استان زنجان

# سند برنامه توسعه اقتصادی، اشتغالزایی و طرح توسعه پایدار منظومه های روستایی

## استان زنجان

پیش نویس مقدماتی  
(ویرایش اول)



شهرستان: سلطانیه  
بخش: مرکزی

سبز سامانه

مهندسين مشاور



بِسْمِ اللَّهِ الرَّحْمَنِ الرَّحِيمِ



جمهوری اسلامی ایران  
سازمان برنامه و بودجه کشور  
سازمان مدیریت و برنامه ریزی  
استان زنجان

سند

برنامه توسعه اقتصادی، اشتغالزایی

و طرح توسعه پایدار منظومه های روستایی استان زنجان

شهرستان سلطانیه

بخش: مرکزی

1398



**1: مقدمه و کلیات****موانع عمومی و مشترک تحول اقتصادی روستاها**

روستاها در استان زنجان همانند سایر روستاهای کشور متأثر از جریان وسیع تغییرات فناورانه و ارتباطات، تحولات وسیع اقتصادی، اجتماعی و فرهنگی را تجربه نموده اند. از آن سو سرمایه گذاری های گسترده در زیرساختهای کالبدی روستاها، چهره و کالبد آنها را تغییر داده است. این تغییرات به گونه ایست که سطح انتظارات در جامعه روستایی به جامعه شهری همسویی و قرابت بیشتری پیدا کرده است. با همه این تغییرات اجتماعی ساختار تولید و اشتغال در روستا دستخوش تغییرات محدودتری بوده است.

رشد اقتصاد روستا بر دو محور رشد سرمایه گذاری و رشد بهره وری متکی است. البته رشد صرفاً بر مبنای سرمایه گذاری به سرعت مشمول قاعده بازده نزولی عوامل تولید شده و بازده سرمایه گذاری متاخرتر را کاهش می دهد. لذا رشد روستا به صرف انجام سرمایه گذاری جدید به سرعت متوقف می شود.

بر اساس مطالعات اقتصاد رشد بیش از ۵۰ درصد رشد اقتصادی به ویژه در روستاها وابسته به ارتقا و رشد بهره‌وری است. زمینه های سرمایه گذاری در روستاها را می توان از طریق قابلیت سنجی و تحلیل تنگناها و سایر ملاحظات نظیر بازار استخراج نمود و در قالب پروژه های مختلف فرآیند رشد اقتصاد روستا و به تبع آن تحول در روستا با سرمایه گذاری های جدید تسریع نمود.

سرمایه گذاری و سیاست گذاری برای ارتقا بهره وری عمومی در اقتصاد روستا به جای نگاه پروژه ای و تقریباً یک بعدی نیازمند رویکرد سیستماتیک و فرآیندی است. در یک دسته بندی کلی می توان عوامل کاهنده و یا متوقف کننده ارتقای بهره‌وری در روستاها را در قالب محور های زیر طبقه بندی کرد:

از آنجا که کشاورزی محور اصلی اقتصاد روستا است و تحول در آن نیز از ارکان تحولات اقتصادی و اجتماعی در روستاها محسوب می شود، بخش مهمی از تحول بهره وری به تحول بهره وری در بخش کشاورزی وابسته است.

ردیف	عوامل عمومی مانع ارتقا بهره‌وری	مکانیزم و تبعات
۱	شکاف معنی دار قیمتی تولید تا مصرف و قیمت های با تغییرات گسترده	فاصله معنی داری بین قیمت در مزرعه و قیمت مصرف کننده وجود دارد و بخش مهمی از ارزش افزوده بخش کشاورزی را از روستا خارج و نصیب واسطه ها می کند. این شکاف به کاهش درآمد و انگیزه های سرمایه گذاری روستاییان منتهی می شود. تغییرات شدید قیمت نیز علائم اشتباه به کشاورزان می دهد. به دلیل فقدان توان سیاست های اصلاحی، فرایند تار عنکوبتی قیمت در بیشتر محصولات رخ می دهد
۲	مقیاس خرد فعالیت ها در بخش کشاورزی	متاثر از قانون تقسیم اراضی و قانون ارث و عدم شکل گیری سیاست گذاری صنعتی بزرگ مقیاس در چندین دهه گذشته مقیاس تولید کشاورزی در روستاها بسیار کوچک و کوچک تر نیز شده است. مقیاس کوچک تولید موجب شده است در بسیاری از موارد هدف اقتصادی از تولید مورد نظر نباشد و مبنای فعالیت صرفاً معیشتی می باشد و بهای تمام شده محصولات در دامنه اقتصادی آن قرار نگیرد. از نظر والتر گالسنون، از عوامل اصلی بیکاری در بخش کشاورزی کشورهای در حال توسعه این است که زمین نمی تواند جمعیت روز افزون روستاها را به کارگیرد
۳	محدودیت و تقلیل منابع آبی	اب از ارکان و نهاده های محوری اقتصاد روستا است. تغییرات اقلیم و محدودیت بارش در سه دهه گذشته، افزایش شدید تقاضای مصرف آب در بخش کشاورزی با گسترش اراضی زیر کشت آبی با حفر چاه های مجاز و غیرمجاز از دهه ۶۰ به این سو و از طرفی عدم انتشار و تعمیق فناوری های کاهش مصرف آب در بخش کشاورزی با فقدان بازار آب یکی از عوامل محوری ارتقاء بهره وری و درآمد روستا از محل فعالیت های کشاورزی است. با مصرف موجود آب در بخش کشاورزی می توان تولید را دو تا سه برابر نمود.
۴	وجود دستگاه ها و متولیان سیاستگذاری ناهمسو در روستا	جهاد کشاورزی، آب منطقه ای، منابع طبیعی، آب فاضلاب روستایی و ... از جمله نهادهای اثر گذار در تحول و توسعه روستا هستند. رخداد مسئله هماهنگی بین دستگاهی و فقدان سیاست گذاری متوازن موجب عدم همسویی سیاست گذاری ها در حوزه روستا شده است
۵	کمبود نیروی انسانی ماهر و متخصص	در اقتصاد بیان می شود که تخصص منجر به ایجاد ارزش افزوده بیشتری می شود. پایین بودن سطح سواد و تخصص کشاورزان و سن بالای کشاورزان و درآمد کم آنان در کنار پارادایم ذهنی مقاوم و سخت آنها به تغییر رفتاری و کشت خود در برابر مهارت و دانش نیروی کار جوان منجر به شکاف ساختاری و رفتاری بین این دو دسته گردیده و چون مالک و تملک زمینها نیز از آن سنتی گراهای دیرینه می باشد دسته دوم یا مجبور به تغییر الگوی فکری و رفتاری و کنار آمدن با سنت گراها می باشند یا با عدم کنار آمدن و سرکوب خود، به سرخوردگی و مهاجرت نیروی کار ماهر، کارآفرین و سرمایه های انسانی و حفظ بافت جمعیتی سنت گرا و اکثر غیر ماهر و با بهره وری پایین می گردد. در آمریکا فقط ۳ درصد جمعیت، کشاورز و روستا نشین هستند که ضمن تأمین نیاز داخلی، صادر هم می کنند اما در ایران ۳۳ درصد اشتغال در بخش کشاورزی هنوز غالباً در کشاورزی سنتی و معیشتی به سر می برد. روستاییان با توجه به شیوه فکری و عدم دانش و مهارت و بالتبع ترس از تغییر، به ندرت دست به تغییر الگوی سنتی و کاشت محصولات جایگزین و پر بازده همانند گلهای زینتی، دارویی، زعفران و سایر محصولات کشتی دیگر می پردازند.
۶	عدم مدیریت و نظارت مستمر و برقراری عدالت بین نسلی در بهره برداری از منابع طبیعی	با توجه به این که منابع آب، خاک، چراگاه ها و مراتع جزء منابع نسل فعلی و آینده می باشد باید عدالت بین نسلی به گونه ای باشد که نسل حاضر مجبور به فداکاری خود به نفع نسل آینده یا تضعیف حق نسل های آتی با مصرف بیش از حد نسل فعلی نشود و به قول قاعده طلایی، از همان دست که می گیری از همان دست نیز پس دهی. متأسفانه فقدان سیاست گذاری اصولی و مدیریت و نظارت بر این منابع خدادی، آسیب های جدی به این منابع دارای آستانه های تجدید ناپذیری زده که انتظار می رود در در آینده نه چندان دور با بحران منابع مواجه شویم.
۷	توجه غالب به خدمات رفاهی و زیرساختی بجای سرمایه گذاری اقتصادی در روستاها	دولت سرمایه گذاری های سنگینی در حوزه های زیرساختی و رفاهی روستاها انجام داده ولی با این وجود میانگین درآمد روستا افزایش متناسبی نداشته است. در چند دهه گذشته نگاه غالب به حوزه دخالت دولت در روستا تأمین نیازهای رفاهی و زیرساختی بوده است و توانمندسازی و ظرفیت سازی اقتصادی آنها مورد تأکید نبوده است.
۸	عدم وجود کارگاه های کوچک مقیاس	در روستاهای ایران بر خلاف سایر کشورهای پیشرفته و در حال توسعه، کارگاه های کوچک مقیاس بسیار کم و به ندرت وجود دارد. علت این امر عدم آموزش، عدم دانش، تخصص و آگاهی کافی روستاییان و گذار از دامداری و کشاورزی سنتی به مدرن و از سویی عدم حمایت، پشتیبانی و ترغیب آنها از نظر مالی و علمی از سوی مسئولین ذی ربط می باشد.
۹	تله نهادی کشاورزی و تولید سنتی	متاثر از عوامل پیش گفته نهادی، نظام تولید در روستاها سنتی و کمتر متاثر از تحولات فناورانه بوده است. در برخی بخش ها به عنوان مثال در حوزه دام سبک، شیوه پرورش و بازده آن تفاوت معنی داری با چندین دهه و قرن گذشته ندارد

جمع بندی: برای تخفیف یا محدود نمودن آثار عوامل کاهنده بهره وری راه حل آسان و سریعی وجود ندارد که بتوان آن را تجویز و پیشنهاد داد. تغییرات در آنها مستلزم زمان و تغییرات معنی دار در حوزه سیاست گذاری، تزیق منابع مالی، اصلاح بازارها، تغییر ساختار آموزش، بینش فکری، دانش و کیفیت مداخلات در روستا و بخش کشاورزی است.

## الف - تبیین و تحلیل وضعیت موجود

از بر هم کنش متقابل ساخت های محیطی - اکولوژیک و اجتماعی - اقتصادی و کالبدی طی روندهای مکانی - زمانی ساختار فضایی منظومه مرکزی سلطانیه شکل گرفته و مجموعه روابط و فعالیتها، جریان ها و پیوندهای فضایی درون و برون منظومه ای در نهایت به شکل گیری سازمان فضایی منظومه انجامیده و در شکل دهی به سازمان فضایی کنونی منظومه بسیار اثر گذار بوده اند.

بر اساس جمع بست مطالعات ساختاری - کارکردی در بخش نخست، عوامل محیطی - اکولوژیک به ویژه ساختار زمین و اشکال ناهمواری، به همراه پوشش گیاهی (پوشش مرتعی) و منابع آب سطحی (رودخانه زنجانرود) و زیرزمینی و منابع خاک نقش مهمی در شکل گیری ساختار و سازمان فضایی منظومه داشته اند.

این منظومه از نظر موقعیت استقرار بخشی از پهنه ساختاری زنجان - سلطانیه است که عمدتاً در زون البرز غربی واقع شده است. از نظر چینه شناسی مربوط به دوران سنوزوئیک، مزوزوئیک، پروتروزوئیک - پالئوزوئیک می باشد. این منظومه در حریم گسل اصلی سلطانیه واقع شده و جزء مناطق با خطر متوسط و زیاد زلزله قرار دارد. بجز روستاهای بویین و دو سنگان در شمال شرق منظومه که در پهنه خطر متوسط زلزله استقرار یافته اند، بقیه سکونتگاه های منظومه در پهنه باخطر بالای زلزله استقرار یافته اند. روستاهای شهر سلطانیه، روستاهای سنبل آباد، مهمانشهر، ارجین، اولنگ، چپ دره، طهماسب آباد، عباس آباد، کبود گنبد، ندیراآباد، المکی، قلعه، مشک آباد، والایش، حسین آباد، ویر، اسدآباد، ترکاندهخ، چشمه سار، قیاسیه و ویک) در این پهنه استقرار یافته اند.

استقرار منظومه مرکزی سلطانیه در پهنه ساختاری زنجان - سلطانیه به منظومه سیمایی کوهستانی بخشیده است. اراضی مرتفع منظومه مرکزی سلطانیه در بخش شمال شرقی و جنوب غربی منظومه مشاهده می شوند. در منظومه مرکزی ۴ طبقه ارتفاعی عمده ۱۵۰۰-۱۰۰۰، ۱۷۰۰-۱۵۰۰، ۱۹۰۰-۱۷۰۰ و ۲۴۰۰-۱۹۰۰ شناسایی شده است که روستاهای منظومه در این طبقات ارتفاعی توزیع شده اند.

با افزایش ارتفاع شیب اراضی افزایش می یابد بطوریکه شیب اراضی در بخش های کوهستانی منظومه به ویژه شرق و شمال شرقی منظومه افزایش می یابد. شیب اراضی از شمال شرق به سمت غرب و بخش میانی منظومه کاسته می شود. روستاهای پرجمعیت و مهم منظومه در اراضی با شیب کمتر (عمدتاً شیب کمتر از ۵ در صد) استقرار یافته اند. محدودیت توپوگرافیک در بخش های شمال شرقی و جنوب غربی به شکل گیری روستاهای کوهستانی و پایکوهی (مشرف به اراضی زراعی) در این مناطق انجامیده است.

متاثر از شرایط توپوگرافیک و موقعیت استقرار، منظومه مرکزی سلطانیه دارای شرایط اقلیمی نیمه خشک سرد است. متوسط دمای سالانه منظومه ۹,۹ سانتی گراد است. میانگین بارندگی سالانه بیش از ۲۸۷ میلیمتر گزارش شده است که به دلیل کوهستانی بودن منظومه دوره یخبندان طولانی بوده و حدود ۱۴۰ روز از سال (مهر تا اردیبهشت) در منظومه یخبندان رخ می دهد.

در مجموع شرایط آب و هوایی منظومه از فرورین تا اردیبهشت "مرطوب" و از اواسط مهرماه تا اسفند ماه شرایط آب و هوایی خشک می باشد. از خرداد تا اواسط مهرماه شرایط اقلیمی جهت فعالیت های گردشگری و حضور گردشگران در منظومه مناسب است.

منابع آب منظومه تابعی از پیوستگی ساختار محیطی - اکولوژیک آن با منظومه ها و مناطق همجوار بوده و دارای منشأ درون و برون منظومه ای است. رودخانه زنجانرود اصلی ترین جریان رودخانه ای منظومه است. این رودخانه از جنوب شرق به شمال غرب در جریان بوده و پس از عبور از شهر زنجان و طی مسیری حدود ۱۵۰ کیلومتر در پائین دست « رجین » به قزل اوزن می پیوندد. سرشاخه و بخشی از جریان رودخانه آق زوج چای در واحد هیدرولوژیک طارم -خلخال در شمال شرق منظومه به سمت منظومه همجوار ( بخش مرکزی طارم ) در جریان است. با توجه به ویژگی های توپوگرافی منظومه در شمال شرق جریان رودخانه آق زوج چای تأثیر چندانی در داخل منظومه ندارد.

متوسط آبدهی سالانه رودخانه زنجانرود در منظومه مرکزی سلطانیه برابر ۰/۱۱۱ مترمکعب بر ثانیه بوده است.

منابع آب سطحی از کیفیت مناسبی در بخش های بالادستی و در داخل منظومه برخوردار است و در مسیر جریان به پایین دست از کیفیت آب کاسته می شود.

علاوه بر بهره برداری از منابع آب سطحی بخشی از آبخوان زنجان که در منظومه مرکزی سلطانیه گسترده شده است از طریق ۴۶۴ حلقه چاه مجاز و ۱۲۸ حلقه چاه غیر مجاز مورد بهره برداری قرار می گیرد. همچنین ۵۲۷ دهنه چشمه عمدتاً در شمال شرق و جنوب غربی منظومه در حال بهره برداری هستند. ۳۸ رشته قنات نیز در بخش میانی به سمت شمال غربی، جنوب و جنوب غرب منظومه مورد بهره برداری ساکنین هستند.

منابع آب زیرزمینی مورد بهره برداری در منظومه از نظر کشاورزی دارای کیفیت خوب تا متوسط هستند. به دلیل گستردگی مناطق کوهستانی در منظومه و بارش نسبتاً مناسب در این مناطق، پوشش مرتعی در شمال شرق و جنوب غربی گسترده شده اند. بر اساس بررسی های انجام شده ۴۹,۶ درصد کل مساحت منظومه ( ۲۵۴۶۶ هکتار ) به اراضی با پوشش مرتعی اختصاص دارد. اراضی مرتعی عمدتاً حاوی گیاهان مرغوب مرتعی همراه با توزیع قابل توجهی از انواع گیاهان دارویی است.

مجموعه عوامل اشاره شده جمع بست عوامل محیطی - اکولوژیک موثر بر ساختار و سازمان فضایی منظومه مرکزی سلطانیه است.

اثرگذاری عوامل محیطی - اکولوژیک بر ساختار و سازمان فضایی منظومه که به طور مفصل در بخش نخست مطالعات مورد بررسی قرار گرفته است به شکل گیری دو حوزه همگن ساختاری در منظومه انجامیده است.

۱. پهنه کوهستانی و مرتفع که عمدتاً طبقه ارتفاعی بالای ۱۵۰۰ متر به بالا را شامل می شود. سطح این محدوده پوشیده از انواع گونه های مرتعی است. پهنه کوهستانی بخش های شمال شرقی منظومه و جنوب غربی منظومه را شامل می شود.

۲. پهنه دشتی و هموار که بخش میانی منظومه را شامل می شود. این پهنه بین دو بخش از پهنه کوهستانی در شمال شرق و جنوب شرق منظومه واقع شده است. رودخانه زنجانرود و آزاد راه قزوین - زنجان و راه آهن تهران - تبریز از میانه آن عبور می کنند. بخش میانی منظومه به فعالیت های کشاورزی آبی اختصاص دارد.



به تناسب منابع محیطی - اکولوژیکی که در دو پهنه کوهستانی و دشتی در اختیار گروه های انسانی بوده است سکونتگاه های متعدد انسانی با مقیاس متفاوت شکل گرفته است. در مجموع ۲۱ سکونتگاه روستایی و شهر سلطانیه در منظومه استقرار یافته اند.

جمعیت شهری و روستایی این منظومه از ۲۸۵۹۲ نفر در سال ۱۳۹۰ با رشد سالانه ۰/۶ درصد به ۲۹۴۶۲ نفر در سال ۱۳۹۵ افزایش یافته است.

بعد خانوار در منظومه تابعی از متوسط استانی و کشوری بوده بطوریکه ۳/۳ نفر در هر خانوار عضو بوده اند. شکل گیری خانوارهای جدید، تغییر نوع خانوار از گسترده به هسته ای از عمده ترین دلایل کاهش بعد خانوار است. بررسی و وضعیت سواد در منظومه نسبت های متفاوتی را بین دو جنس زن و مرد نشان می دهد. بطوریکه نسبت باسوادی از ۷۷,۳ درصد در سال ۱۳۸۵ به ۷۹,۵ درصد در سال ۱۳۹۵ افزایش یافته است. این شاخص در میان مردان روستایی از ۸۳ درصد در سال ۸۵ به ۸۶,۳ درصد افزایش یافته است. بنابراین نرخ سواد در میان مردان روستایی نسبت به شاخص کل منظومه و وضعیت بسیار بهتری دارد. اما این شاخص در میان زنان تغییری نداشته است. نسبت باسوادی زنان از ۷۲,۱ درصد در سال ۱۳۸۵ به ۷۲,۸ درصد کاهش یافته است. کمبود امکانات و خدمات آموزشی در سطح منظومه و ترک تحصیل دختران، خروج بخشی از جمعیت باسواد زن از منظومه در پی شکل گیری زندگی زناشویی و ازدواج، توجه بیشتر به امر تحصیل پسران به دلیل محدودیت های فرهنگی، آموزشی (ویژگی های قومی - فرهنگی و تأثیر آن بر کاهش تحصیل دختران)، نامناسب بودن راه های دسترسی و کمبود و سایل نقلیه جهت استفاده جمعیت لازم التعلیم در دسترسی به مراکز آموزشی عمده ترین دلایل پایین بودن نرخ سواد زنان در منظومه بشمار می آیند.

جمعیت ساکن در محدوده مطالعاتی از نظر ساختار اجتماعی - فرهنگی جامعه ای همگن است. بررسی شاخص های انسجام و اعتماد اجتماعی حاکی از وجود سطح بالای همگنی و همگرایی قومی - فرهنگی بین ساکنین روستاهای مستقر در منظومه است. عدم وجود اختلافات و درگیری قومی و فرهنگی گسترده در سطح منظومه به همراه یکپارچگی اجتماعی و فرهنگی جمعیت ساکن منظومه به ویژه از نظر زبان و مذهب عمده ترین ویژگی اجتماعی - فرهنگی جامعه ساکن در منظومه بشمار می آید.

ساختار اقتصادی منظومه تابعی از منابع محیطی - اکولوژیک است. بررسی ساختار اقتصادی منظومه نتایج ذیل را در اختیار قرار می دهد:

- غلبه فعالیت های بخش کشاورزی (فعالیت های زراعی، باغداری، دامداری و زنبورداری) بر سایر بخش های اقتصادی
- تولید محصولات باغی با کیفیت بالا از جمله محصول سیب
- وجود مراتع و قابلیت توسعه فعالیت های دامداری، پرورش گیاهان دارویی، توسعه فعالیت های زنبورداری
- وجود صنایع کارخانه ای در امتداد جاده ارتباطی و امکان فعالیت برای فعالین اقتصادی منظومه
- وجود نیروی متخصص در زمینه برخی از فعالیت های صنعتی از جمله صنایع غذایی (رشته بری)، تولید البسه
- وجود معادن مهم با ظرفیت بالای تولید در روستای ترکانده، اسد آباد، قیاسیه و..

بررسی ساختار فضایی منظومه بر اساس جریان ها و پیوندهای فضایی حاکم بر منظومه نشان می دهد اغلب جریان های فضایی منظومه ( جریان محصول، افراد، کالا و خدمات سرمایه، فن آوری و اطلاعات ) یک سویه هستند. سکونتگاه های منظومه حداقل ارتباط افقی را بایکدیگر داشته و تنها نقطه پیوند تمامی سکونتگاه ها در درون منظومه شهر سلطانیه ( به عنوان مرکز اداری - سیاسی شهرستان و بخش ) است. سپس بیشترین ارتباط سکونتگاه های منظومه به لحاظ اداری - خدماتی با شهر زنجان ( مرکز استان ) برقرار است. شهر زنجان جذاب ترین نقطه سکونتگاهی برون منظومه در تمامی زمینه ها بوده و تمامی روابط جریان ها و پیوندهای اجتماعی - فرهنگی و اقتصادی سکونتگاه های منظومه سلطانیه پس از شهر سلطانیه با این شهر برقرار است و از شدت و کشش بالایی برخوردار است. بنابراین روابط شکل گرفته بین سکونتگاهی به سوی مرکز شهرستان ( درون منظومه ای ) و سپس مرکز استان ( برون منظومه ای ) است.

جمع بندی بررسی های انجام شده نشان می دهد، از بر هم کنش متقابل ساخت های محیطی - اکولوژیک و اجتماعی - اقتصادی و کالبدی طی روندهای مکانی - زمانی ساختار فضایی منظومه مرکزی سلطانیه شکل گرفته و مجموعه روابط و فعالیتها، جریان ها و پیوندهای فضایی درون و برون منظومه ای در نهایت به شکل گیری سازمان فضایی منظومه انجامیده و در شکل دهی به سازمان فضایی کنونی منظومه بسیار اثر گذار بوده اند. سازمان فضایی منظومه سلطانیه تمرکزگرا به سمت درون منظومه با مرکزیت شهر سلطانیه بوده و دارای عدم تعادل ( غیر متوازن ) است. تطابق دو نقشه ساختار فضایی و سازمان فضایی منظومه نشان می دهد بین ساختار فضایی منظومه ( برآیند لایه های ساختار محیطی، کالبدی، اجتماعی، اقتصادی و سیاسی ) با سازمان فضایی آن ( برآیند عملکردها و جریان های درون منظومه ای ) هماهنگی وجود ندارد و بر هم منطبق نیستند.

## متغیرها و شاخص های بیان وضعیت موجود (۱۳۹۵، ۱۳۹۶، ۱۳۹۷)

جدول شماره ۱: متغیرها و شاخص های بیان وضعیت موجود

ردیف	عنوان متغیر / شاخص	مقدار	واحد	سال	جایگاه متغیر / شاخص (درصد)	
					استان	شهرستان
۱	میزان اراضی با شیب کمتر از ۲ درصد	۸۰/۷	درصد	-	-	-
۲	بالا ترین میزان جمعیت ساکن در طبقات شیب ۲-۷ درصد	۴۰/۱۲	درصد	-	-	-
۳	نسبت جمعیت روستایی ساکن در پهنه با خطر بالای لرزه خیزی	۹۳/۷	درصد	۱۳۹۵	-	-
۴	میانگین دمای سالانه	۹/۹	درجه سانتی گراد	-	-	-
۵	تعداد روزهای یخبندان	۱۴۰	روز	-	-	-
۶	میانگین بارندگی سالانه	۲۸۷/۳	میلی متر	-	-	-
۷	دوره خشک بر اساس منحنی آمبروترمیک	خرداد تا اواسط مهر		-	-	-
۸	تقسیم بندی اقلیمی	نیمه خشک میانه		-	-	-
۹	شاخص اقلیم گردشگری	خرداد تا تیر عالی		-	-	-
۱۰	متوسط آبدهی سالانه زنجارود	۰،۱۱۱	مترمکعب بر ثانیه	-	-	-
۱۱	کیفیت آب زنجارود به لحاظ کشاورزی	خوب تا متوسط		-	-	-
۱۲	تعداد چاه مجاز	۴۶۴	حلقه	-	-	-
۱۳	تعداد چاه غیر مجاز	۱۲۸	حلقه	-	-	-
۱۴	مجموع تخلیه چاهها	۶۵/۸	میلیون مترمکعب	-	-	-
۱۵	میزان مصرف کشاورزی از آب چاهها	۸۹/۴	درصد	-	-	-
۱۶	تعداد چشمه های منظومه	۵۲۷	دهنه	-	-	-
۱۷	میزان مصرف کشاورزی از آب چشمه ها	۵۴/۰۵	درصد	-	-	-
۱۸	تعداد قنوات منظومه	۳۸	رشته	-	-	-
۱۹	میزان مصرف کشاورزی از آب قنوات	۷۰/۸	درصد	-	-	-
۲۰	روستاهاى واقع در پهنه خطر بالای لرزه خیزی	۹۰/۹	درصد	-	-	-
۲۱	نسبت روستانشینی در منظومه	۵۷،۵	درصد	۱۳۹۵	۷۴/۱	۳۲/۷
۲۲	نسبت شهرنشینی	۴۲،۵	درصد	۱۳۹۵	۴۳/۱	۶۷/۳
۲۳	نرخ رشد جمعیت (۵ ساله اخیر ۹۵-۱۳۹۰)	۰،۹	درصد	۹۵-۱۳۹۰	۰/۶	۰/۸
۲۴	روستایی	۰،۵	درصد	۹۵-۱۳۹۰	۵/۱	-۱/۴
۲۵	شهری	۱،۴	درصد	۹۵-۱۳۹۰	۱/۴	۲/۰
۲۶	کل منظومه	۳،۳	نفر	۱۳۹۵	۳/۲۳	۳/۲۸
۲۷	روستایی	۳،۲	نفر	۱۳۹۵	۳/۲۱	۳/۳۲
۲۸	شهری	۳،۳	نفر	۱۳۹۵	۳/۲۹	۳/۲۶
۲۹	کل	۷۹	درصد	۱۳۹۵	۸۱/۲	۸۴/۸
۳۰	نرخ سواد (درصد باسوادى)	۶۷،۷	درصد	۱۳۹۵	۷۵/۴	۸۰/۳
۳۱	مردان	۹۲	درصد	۱۳۹۵	۸۷/۰	۸۹/۳
۳۲	نرخ فعالیت (مشارکت اقتصادى)	۳۷،۸	درصد	۱۳۹۵	-	۳۸/۴
۳۳	نرخ اشتغال	۲۶،۱	درصد	۱۳۹۵	-	۳۳/۵
۳۴	نرخ بیکارى	۴،۷	درصد	۱۳۹۵	-	۱۲/۵
۳۵	بارتکفل	۳،۴	درصد	۱۳۹۵	-	-
۳۶	سطح زیر کشت زراعى	۱۸۵۹۳/۹	هکتار	۱۳۹۷	۵۹/۳	۴/۳
۳۷	تولیدات زراعى	۹۹۳۹۸/۱	تن	۱۳۹۷	۶۰/۸	۴/۸
۳۸	سطح زیرکشت باغى	۱۰۷۹/۱	هکتار	۱۳۹۷	۶۷/۸	۱/۳
۳۹	تولیدات باغى	۲۹۹۴۴/۴	تن	۱۳۹۷	۷۸/۵	۱۶/۸

۲/۱	۵۷/۱	۱۳۹۷	واحد	۸	معدن	۴۰
۱۲/۵	۱۰۰	۱۳۹۷	واحد	۱	واحد نگهداری محصولات کشاورزی(در حال بهره برداری)	۴۱
۳/۱	۵۳/۸	۱۳۹۷	واحد	۷	واحدهای صنعتی همجوار روستا	۴۲
۱۸	۳۳/۶	۱۳۹۷	کیلومتر	۱۲,۱	آزاد راه - بزرگراه	۴۳
۵/۹	۳۹/۷	۱۳۹۷	کیلومتر	۱۳۶,۱۸	راه بین شهری	۴۴
۱/۷	۲۸/۳	۱۳۹۷	کیلومتر	۷۱,۸۶	راه بین روستایی	۴۵
-	-	۱۳۹۷	کیلومتر	۱۲,۴۹	راه آهن	۴۶
-	-	۱۳۹۰	درصد	۱۰۰	میزان بهره مندی از آب آشامیدنی سالم	۴۷
-	-	۱۳۹۰	درصد	۱۰۰	میزان بهره مندی از برق	۴۸
-	-	۱۳۹۰	تعداد	۱۶	خانه بهداشت فعال	۴۹
-	-	۱۳۹۰	تعداد	۳۴	بهره مندی از خدمات آموزشی	۵۰

ملاحظه ۱ : منتخبی از متغیرها و شاخصها به ماخذ گزارش تفصیلی برنامه توسعه اقتصادی و اشتغالزایی و طرح توسعه پایدار منظومه های روستایی (شامل متغیرها/ شاخص های تولیدی، زیربنایی/ زیرساختی، اجتماعی، فرهنگی، آموزشی و طبیعی)

## ۲- مسائل کلیدی بخش ( مرتبط با توسعه اقتصادی، اشتغالزایی و منظومه)

شناسایی مسائل کلیدی منظومه مرکزی سلطانیه بر اساس جمع بندی ویژگی های ساختار و سازمان فضایی منظومه ( مجموعه بررسی های انجام شده در بخش نخست شامل مطالعات ستادی، میدانی، برگزاری نشست های هم اندیشی با نمایندگان جامعه محلی، خبرگان محلی، نظرات مسئولین محلی و ... ) انجام شده است.

### ساختار محیطی بوم - شناختی

- گستردگی اراضی شیبدار در بخش شرقی و شمال شرقی منظومه
- استقرار در زون با خطر بالا و متوسط زلزله
- غالب بودن شیوه های آبیاری سنتی و راندمان پایین این شیوه ها و اتلاف منابع آب سطحی و زیرسطحی
- بهره برداری بی رویه از سفره های آب زیرزمینی از طریق حفر چاه های غیر مجاز
- چرای مفرط دام و عدم تعادل دام و مرتع به ویژه در نیمه شرقی منظومه

### کالبدی فضایی

- پایین بودن پیوند های فیزیکی و ارتباطی بین نقاط سکونتگاهی
- عدم توجه به کارکرد سکونتگاه های روستایی با توجه به نقش عملکردی حوزه در سازمان فضایی مطلوب
- پراکندگی آبادی های کوهستانی با شمار جمعیت محدود

### اجتماعی

- پایین بودن سهم زنان در مدیریت روستاهای بخش
- فقدان رویکرد توانمندسازی در مدیریت منظومه به ویژه در میان زنان روستایی
- پایین بودن سهم زنان در مدیریت روستاهای بخش
- سطح پائین سواد زنان روستایی ساکن در بخش مرکزی ( ۷۲,۸ درصد )
- کمبود امکانات و خدمات آموزشی در سطح منظومه و ترک تحصیل دختران
- ضعف مشارکت روستائیان در مدیریت و تصمیم سازی محلی

- کمبود مراکز و کانون های فرهنگی
- عدم اعتماد اجتماعی روستاییان به بخش اجرایی

### اقتصادی

- ضعف زیرساختهای اقتصادی و پشتیبان فعالیت و خدمات وابسته به بخش کشاورزی
- عدم دسترسی به فرصت های شغلی مناسب در سطح منظومه
- عدم تنوع فعالیت های اقتصادی در سطح منظومه
- کمبود و نامناسب بودن زیرساختهای اقتصادی و پشتیبان فعالیت و خدمات وابسته به بخش کشاورزی
- نبود زنجیره ارزش محصولات تولیدی ( تامین نهادهها، فرایند تولید، فرآوری و فروش ) بویژه در محصولات کشاورزی، دامپروری و صنایع دستی روستایی
- پایین بودن تنوع تولید و عدم تکمیل زنجیر ارزش تولید در بخش کشاورزی و صنایع تبدیلی
- توسعه نیافتگی تشکل های تخصصی در بخش های مختلف اقتصادی به ویژه کشاورزی ( با توجه به قابلیت های کشاورزی منظومه )
- پایین بودن بهره وری سرمایه و نیروی انسانی در بخش صنعت، معدن و کشاورزی
- عدم توسعه صنایع تبدیلی مرتبط با تولیدات کشاورزی در منظومه
- مشکلات تولید و عدم بهره برداری مناسب از محصولات تولیدی

### گردشگری

- نامناسب بودن برنامه های بازاریابی و معرفی جاذبه های گردشگری شهرستان سلطانیه در رسانه های ملی، شبکه های مجازی و ...
- توسعه نیافتگی امکانات و خدمات رفاهی - تفریحی در سطح منظومه
- عدم بهره برداری مناسب و بهینه از جاذبه های گردشگری بخش مرکزی
- ناکافی بودن آشنایی جامعه محلی با صنعت گردشگری و قابلیت ها و جاذبه های گردشگری منظومه
- ضعف زیرساخت های ارتباطی در روستاهای دارای پتانسیل و جاذبه گردشگری
- کمبود امکانات و خدمات تفریحی - رفاهی در سطح بخش
- سطح پایین تمایل به سرمایه گذاری در بخش گردشگری

### ۳- قابلیت ها

#### ساختار محیطی بوم - شناختی

- مناسب بودن شرایط اقلیمی طی ماه های خرداد تا مهر جهت فعالیت های گردشگری و حضور گردشگران در منظومه
- جریان رودخانه زنجان رود در میانه منظومه با جهت جریان از جنوب شرق به شمال غرب
- وجو منابع آب زیرزمینی ( ۵۹۲ حلقه چاه مجاز و ۱۵۲ حلقه چاه غیر مجاز در منظومه ، ۵۲۷ دهنه چشمه، ۳۸ رشته قنات در بخش غربی و جنوب غربی )
- وجود مراتع سرسبز در نیمه شرقی منظومه با پوشش مرغوب مرتعی همراه با توزیع قابل توجه ای از انواع گیاهان دارویی
- وجود معادن مهم با ظرفیت بالای تولید در روستای ترکانده، اسد آباد، قیاسیه و.. ( معادن آهنک، سیلیس و آهن )

## کالبدی - فضایی

- همجواری منظومه با مرکز استان
- عبور شریانات ارتباطی متعدد (خط آهن، آزادراه و جاده بین شهری) با اهمیت و عملکرد فرامنظومه ای ، فرامنطقه ای- ملی آن از بخش میانی منظومه
- وجود پتانسیل های لازم جهت توسعه خدمات پشتیبان در زمینه حمل و نقل کالا و خدمات
- قرارگیری آبادی های بزرگ و موثر در خدمات رسانی به آبادی های منظومه در بخش میانی و سهولت دسترسی به آنها

## اجتماعی

- ۳۰ درصد شهرنشینی در منظومه
- تبعیت بعد خانوار در منظومه از متناظر استانی و کشوری (۳,۲ نفر عضو در هر خانوار)
- وجود نسبت جنسی تقریباً متعادل در سطح منظومه (۱۰۱)
- افزایش نرخ رشد جمعیت روستایی طی مقطع آماری ۹۵-۱۳۹۰ به ۰,۵۵ درصد در مقایسه با رشد منفی جمعیت در دوره آماری قبل
- بالا بودن نرخ سواد در میان مردن روستایی (۸۶,۳ درصد)
- یکپارچگی اجتماعی و فرهنگی جمعیت ساکن منظومه از نظر زبان و مذهب
- عدم وجود اختلافات و درگیری قومی و فرهنگی گسترده در سطح منظومه

## اقتصادی

- غلبه فعالیت های بخش کشاورزی (فعالیت های زراعی، باغداری، دامداری و زنبورداری) در ساختار اقتصادی بخش مرکزی سلطانیه
- تنوع نسبی در تولیدات زراعی، باغی و دامی
- تولیدات باغی با کیفیت مطلوب و امکان ایجاد صنایع تبدیلی در منطقه
- تولیدات باغی با کیفیت مطلوب با قابلیت ارائه به صورت برند در سطح ملی و فراملی (از جمله محصول سیب در روستاهای سنبل آباد، ویر و...)
- دسترسی به نیروی کار بالقوه و بالفعل
- وجود پیشینه کشاورزی و خصوصاً دامداری و باغداری در منظومه
- وجود مراتع و قابلیت توسعه فعالیت های دامداری، پرورش گیاهان دارویی، توسعه فعالیت های زنبورداری
- وجود منابع آبی مناسب (کافی و لازم) شامل آب های سطحی (عبور رودخانه زنجانرود از میانه منظومه) و زیرزمینی (۵۹۲ حلقه چاه مجاز و حلقه چاه غیر مجاز در منظومه، ۵۲۷ دهنه چشمه، ۳۸ رشته قنات در بخش غربی و جنوب غربی)
- قابلیت مناسب خاک برای فعالیت های کشاورزی
- موقعیت ارتباطی مناسب در بخش میانی منظومه به سبب وجود شریان های ارتباطی مهم و اساسی
- وجود کارگاه های رشته بری در برخی از روستاهای منظومه
- وجود شرکت مرغک به عنوان بزرگترین شرکت تولید جوجه یکروزه در کشور
- وجود صنایع کارخانه ای در امتداد جاده ارتباطی و امکان فعالیت برای فعالین اقتصادی منظومه
- وجود نیروی متخصص در زینه برخی از فعالیت های صنعتی از جمله صنایع غذایی (رشته بری)، تولید البسه

- وجود معادن مهم با ظرفیت بالای تولید در روستای ترکانده، اسد آباد، قیاسیه و..
- نزدیکی منظومه به مرکز استان

### گردشگری

- قدمت تاریخی بخش سلطانیه با محوریت شهر سلطانیه و وجود جاذبه های متعدد گردشگری (گنبد سلطانیه، موزه باستان شناسی گنبد سلطانیه، بازارچه صنایع دستی گنبد سلطانیه، ارگ سلطنتی، چمن طبیعی سلطانیه، تپه نور، حمام سالار، چشمه شاه بلاغی، معبد تاریخی داش کسن در حاشیه روستای ویر، روستای تاریخی ویر، آرامگاه چلبی اوغلو و آرامگاه ملاحسن کاشی )
- مناسب بودن شرایط اقلیم آسایش طی ماه های خرداد تا مهر جهت توسعه فعالیت های گردشگری و حضور گردشگران در منظومه
- امکان بهره برداری از صنایع دستی و محصولات بومی ( قالی، گلیم و .. ) منظومه
- وجود چشمه های متعدد و پرآب در بخش مرکزی
- امکان سرمایه گذاری در بخش زیرساخت های گردشگری
- دارا بودن مناطق نمونه گردشگری استان در این منطقه
- وجود جاذبه های تاریخی در روستاهای منظومه ( روستای ویر )

## ۴- محدودیت ها و تنگناها

### ساختار محیطی بوم - شناختی

- کوهستانی بودن منظومه و ارتفاع بیش از ۱۰۰۰ متر
- استقرار در زون با خطر بالا و متوسط زلزله
- حاکمیت اقلیم نیمه خشک سرد بر منظومه
- وزش بادهای شدید، مخصوصاً در همه فصول و با شدت بیشتر در فصل های زمستان و تابستان با جهت شمال به جنوب
- وقوع سرمازدگی در منظومه
- قرارگیری تمام پهنه منظومه در محدوده ممنوعه به لحاظ برداشت آب زیرزمینی
- وجود خطر وقوع سیل در بخش میانی منظومه به دلیل عبور رودخانه زنجانرود و تهدید روستاهای ویر، مشک آباد، سنبل آباد
- خطر فرسایش متوسط در بخش های قابل توجهی از منظومه
- خطر وقوع رانش و زمین لغزش در نیمه شرقی منظومه به دلیل وجود شیب زیاد و اراضی کوهستانی و شکل گردنه ای
- استقرار واحدهای صنعتی آلاینده در مجاورت آبادی های بزرگ و خطر آلودگی زیست محیطی (کارخانه تولید اسید، معادن برداشت سنگ آهن)

### کالبدی فضایی

- تعدد روستاهای بسیار کوچک و کوچک، با جمعیت کمتر از ۵۰ خانوار در منظومه ( ۴۵,۵ درصد کل سکونتگاه های روستایی )
- کیفیت نامناسب زیرساخت های عمومی به ویژه فرسودگی شبکه برق رسانی ( شامل ترانس زمینی و هوایی، افت فشار برق، قرارگیری نامناسب تیرهای چراغ برق در طول معابر روستایی )

- محرومیت روستاهای منظومه از خدمات و امکانات فرهنگی - ورزشی
- ضعف سکونتگاه های مرکزی و مشکل بودن دسترسی به آنها به منظور اعتدال فضایی در توزیع خدمات
- عدم توجه به کارکرد سکونتگاه های روستایی با توجه به نقش عملکردی حوزه در سازمان فضایی مطلوب
- مراجعه جمعیت منظومه به مرکز استان جهت تأمین مایحتاج
- پایین بودن سطح مساکن مقاوم سازی شده
- عدم مقاوم سازی مساکن روستایی و کالبد روستاهای منظومه جهت مقابله با مخاطرات طبیعی به ویژه سیل، رانش، زمین لغزش و فرسایش
- خطر سیلاب و آب گرفتگی در طول جریانات آب سطحی به سبب عدم رعایت حریم و لایروبی

### اجتماعی

- تغییر و انتقال تدریجی جمعیت از ساختاری جوان به ساختاری میانسال و سالخورده
- پایین بودن سهم زنان در مدیریت روستاهای بخش
- سطح پایین سواد زنان روستایی ساکن در بخش مرکزی (۷۲,۸ درصد) کمتر از میانگین استانی
- کمبود امکانات و خدمات آموزشی در سطح منظومه و ترک تحصیل دختران
- کمبود مراکز و کانون های فرهنگی
- وجود شرایط سخت طبیعی در بخش های غربی و شرقی منظومه و اثرات آن در پایین بودن تعداد جمعیت آنها
- میل و گرایش تنزلی رشد جمعیت به ویژه روند رشد منفی جمعیت در روستاهای واقع در شرایط نامطلوب طبیعی
- وجود اختلافات و تفاوت از لحاظ نرخ باسوادی بین دو گروه جنسی زن و مرد

### اقتصادی

- عدم وجود صنایع تبدیلی مرتبط با تولیدات کشاورزی در منظومه
- ضعف زیرساختهای اقتصادی و پشتیبان فعالیت و خدمات وابسته به بخش کشاورزی
- نامناسب بودن راههای دسترسی به بخش های شمالشرقی و شرقی منظومه و محدودیت در انتقال محصولات کشاورزی و دسترسی به بازار
- مهاجرت نیروی فعال به خارج از منظومه به دلیل کمبود فرصت های شغلی در منظومه
- وجود روابط دلالی و سلف خری در خرید محصولات زراعی و باغی
- سنتی بودن تولیدات کشاورزی به ویژه دامداری و پایین بودن راندمان تولید
- ضعف و یا نابودی برخی از فعالیتهای مربوط به صنایع دستی و به حاشیه رفتن زنان روستایی در اقتصاد روستاهای منظومه
- اوقافی بودن اراضی در بسیاری از روستاها و بروز مشکل مالکیت اراضی
- وجود آفتهای کشاورزی (زراعی، باغی، دامی و زنبورداری)
- انتقال تولیدات کشاورزی منظومه از جمله حبوبات جهت بسته بندی به خارج از منظومه

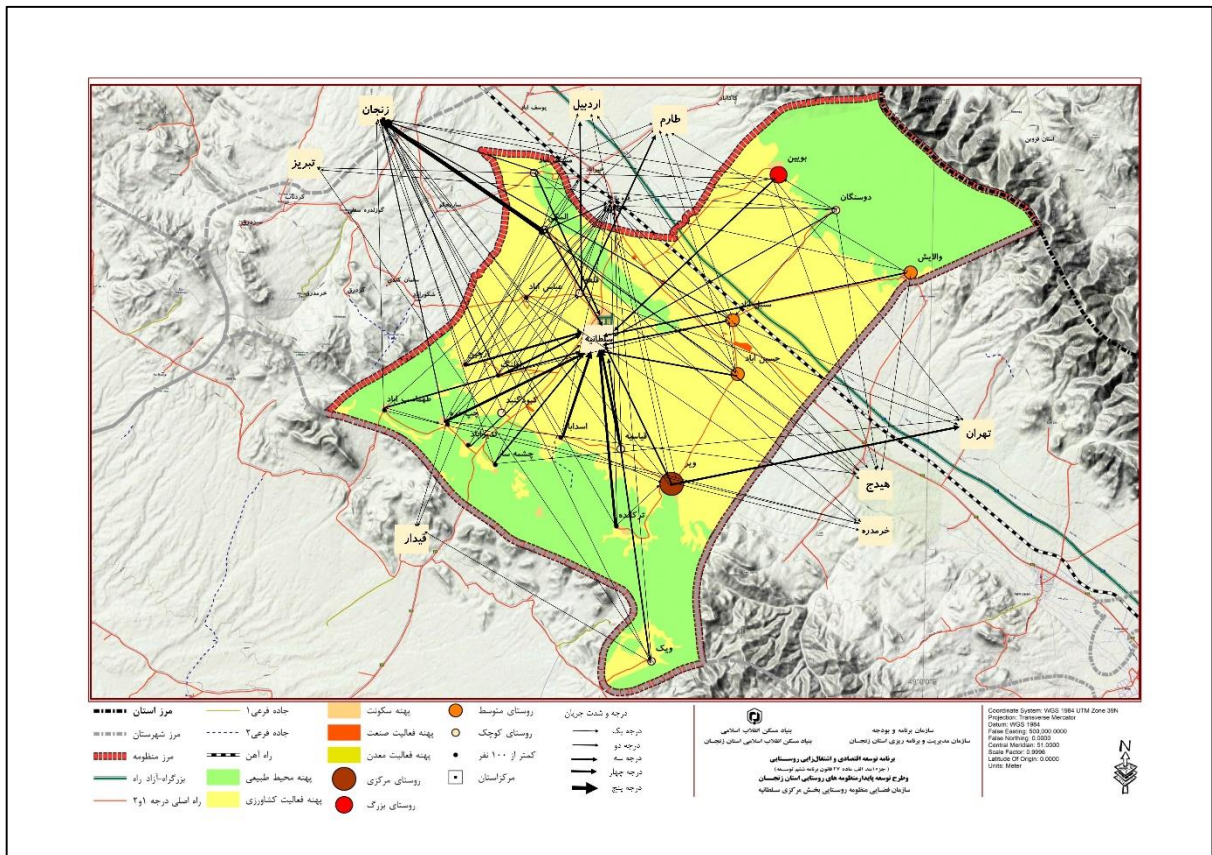
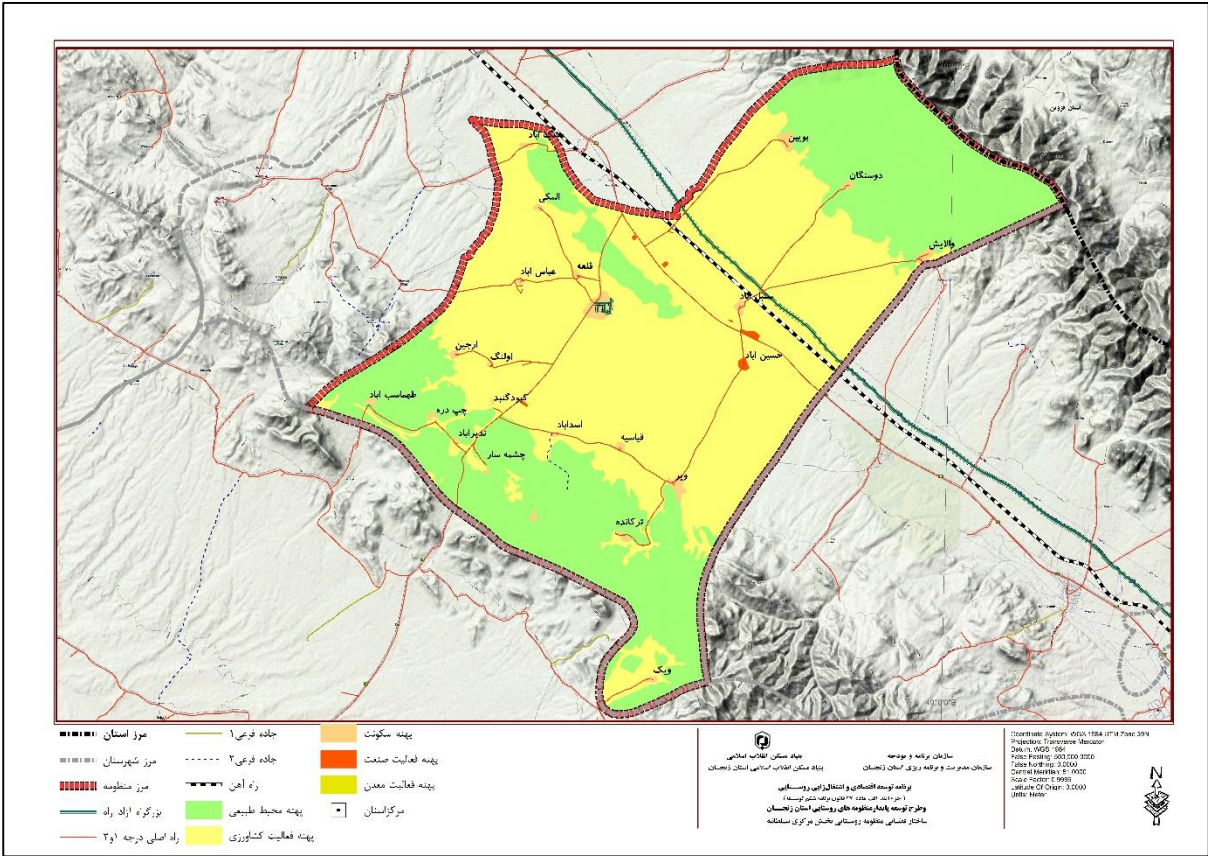


### گردشگری

- نامناسب بودن برنامه های بازاریابی و معرفی جاذبه های گردشگری شهرستان شهرستان سلطانیه در رسانه های ملی، شبکه های مجازی و ...
- عدم بهره برداری مناسب و بهینه از جاذبه های گردشگری بخش مرکزی
- ضعف زیرساخت های ارتباطی در روستاهای دارای پتانسیل و جاذبه گردشگری
- کمبود امکانات و خدمات تفریحی - رفاهی و گردشگری در سطح بخش
- سطح پائین تمایل به سرمایه گذاری در بخش گردشگری
- عدم وجود فروشگاه های عرضه محصولات صنایع دستی در روستاهای دارای جاذبه گردشگری و هنر دستی
- عدم معرفی مناسب جاذبه های گردشگری روستایی و طبیعت گردی در سطح منطقه و ملی

### ۵- ساختار و سازمان فضائی موجود (نقشه)

شبکه سکونتگاهی بخش مرکزی شهرستان سلطانیه مطابق با سرشماری عمومی نفوس و مسکن سال ۱۳۹۵ از ۲۲ نقطه روستایی دارای سکنه و شهر سلطانیه تشکیل شده است.



**۶- جمع‌بندی**

جمع بست مطالعات حاضر نشان می‌دهد، منظومه مرکزی سلطانیه مجموعه‌ای از سکونتگاه‌های روستایی با معیشت غالب کشاورزی و دامداری است. شهر سلطانیه به عنوان مرکز منظومه و مرکز اداری - سیاسی شهرستان، هماهنگ کننده و پیونددهنده روابط، جریان‌ها و پیوندهای بین سکونتگاهی بوده و نقش مهمی را در ساختار فضایی منظومه مرکزی و همچنین منظومه همجوار (باغ حلی) ایفا می‌کند.

غلبه فعالیت‌های بخش کشاورزی (فعالیت‌های زراعی، باغداری، دامداری و زنبورداری) در ساختار اقتصاد روستایی بخش مرکزی سلطانیه است. تولیدات باغی با کیفیت مطلوب با قابلیت توزیع به بازارهای تقاضا در سطح ملی و فراملی (از جمله محصول سیب در روستاهای سنبل آباد، ویر و... ) شرایط ویژه‌ای را در زمینه توسعه فعالیت‌های باغداری فراهم نموده است. اما عدم وجود صنایع تبدیلی مرتبط با تولیدات کشاورزی و کمبود زیرساخت‌های اقتصادی و پشتیبان فعالیت و خدمات وابسته به این بخش از عمده‌ترین نقاط ضعف اقتصاد منظومه است.

عبور شریانات ارتباطی مهم از جمله خط آهن، آزادراه و جاده بین شهری با اهمیت و عملکرد فرامنظومه‌ای، فرامنطقه‌ای - ملی آن از بخش میانی منظومه نقش مهمی در پیوند فیزیکی منظومه با سطح منطقه‌ای و ملی دارد. شبکه راه‌های ارتباطی بین روستایی در ۲۰ روستا آسفالت‌ته شده و در ۲ روستا راه خاکی بوده و از کیفیت نامناسبی برخوردارند.

همچنین زیرساخت‌های عمومی به ویژه فرسودگی شبکه برق رسانی (شامل ترانس زمینی و هوایی، افت فشار برق، قرارگیری نامناسب تیرهای چراغ برق در طول معابر روستایی) و شبکه آب و محرومیت روستاهای منظومه از خدمات و امکانات فرهنگی - ورزشی و ناکافی و نامناسب بودن امکانات و خدمات بهداشتی و درمانی از عمده‌ترین مشکلات منظومه بشمار می‌آیند.

**ب - تبیین وضعیت هدف (افق برنامه و طرح : ۱۴۰۵ پایان برنامه هفتم)**

**۱- اهداف کلی / چشم انداز**

اهداف کلان توسعه بخش مرکزی سلطانیه

- حفظ منابع طبیعی و تجدید ناپذیر منظومه با اصلاح شیوه‌های بهره‌برداری
- ارتقاء جایگاه اقتصادی منظومه از طریق ایجاد و تقویت زمینه‌های فعالیت جدید و سازگار با توسعه پایدار منظومه
- ارتقاء شاخص‌های اجتماعی - فرهنگی و کالبدی (زیرساختی - زیربنایی)
- توسعه مکانی - فضایی سکونتگاه‌ها و فعالیت‌های منظومه
- نهادسازی و تفویض اختیار به جوامع مدنی محلی در مشارکت و اجرای برنامه‌ها (توسعه حکمروایی محلی)
- افزایش تولید محصولات کشاورزی بر پایه منابع موجود
- ارتقاء شاخص‌های صرفه‌جویی و بهره‌وری از منابع آب
- توسعه و بهبود زیرساخت‌های اقتصادی وابسته به بخش کشاورزی و گردشگری

### ۱-۲- چشم انداز بخش مرکزی سلطانیه در افق ۱۴۰۵

چشم انداز توسعه پایدار منظومه مرکزی سلطانیه، بر محور بهره جویی از فرصت ها و تبدیل تهدیدها به فرصت های جدید و کنترل و مدیریت ضعف های ساختاری، استوار می گردد. محورهای اساسی چشم انداز توسعه پایدار منظومه های روستایی این منظومه عبارتند از:

- بهره برداری از ظرفیت ها و پتانسیل های محیطی - اکولوژیک در فرآیند توسعه پایدار منظومه
- بهره برداری از ظرفیت ها و پتانسیل های اقتصادی بخش ( گردشگری، کشاورزی، دامداری، صنایع دستی و ... ) در فرآیند توسعه پایدار منظومه
- برخورداری از زیرساختها و زیربناها برای توسعه اقتصادی - اجتماعی و کالبدی
- توانمندسازی جامعه محلی برای مشارکت در فرآیند توسعه و حکمروایی ناحیه ای
- ساماندهی منابع سرمایه ای و خرد و پس اندازهای خرد روستایی در فرآیند توسعه کالبدی و اقتصادی ( کار آفرینی )
- بهره برداری از پتانسیل بالقوه و بالفعل بخش کشاورزی با تأکید بر محصولات باغی به ویژه سیب
- ایجاد و تکمیل زنجیره تولید در بخش های مختلف اقتصادی
- بهره برداری از جاذبه های گردشگری منظومه به ویژه جاذبه های اکوتوریستی، گردشگری روستایی و بوم گردی

### ۲- شاخص های هدف (منتخب متغیرها و شاخص های بیان وضعیت موجود)

- مساحت اراضی زراعی آبی و دیم ۱۸۱۶۲ هکتار ( ۱۰۷۵۸ هکتار ( ۵۹/۲ درصد) اراضی زراعی دیم و ۷۴۰۴ هکتار ( ۴۰/۸ درصد) اراضی زراعی آبی ) و سطح زیر کشت باغات آبی و دیم ۱۰۷۷ هکتار
- برخورداری از راه های ارتباطی به ویژه راه آهن، آزاد راه، بزرگراه و جاده های بین روستایی اصلی و فرعی
- برخورداری از امکانات و زیرساخت های کالبدی و اقتصادی
- نرخ اشتغال ( کل منظومه ۳۶,۱ درصد ، زنان و مردان به ترتیب ۴,۶ و ۶۷ درصد )
- نرخ سواد زنان روستایی ۷۲/۸ درصد
- نرخ رشد جمعیت درصد در کل منظومه ۰,۹ درصد، در نقاط شهری ( شهر سلطانیه ) ۱,۴ درصد و در نقاط روستایی منظومه ۰,۵ درصد
- نسبت شهرنشینی ۴۲,۵ درصد، و نسبت روستانشینی ۵۷,۵ درصد

### ۳- راهبردها و سیاست ها

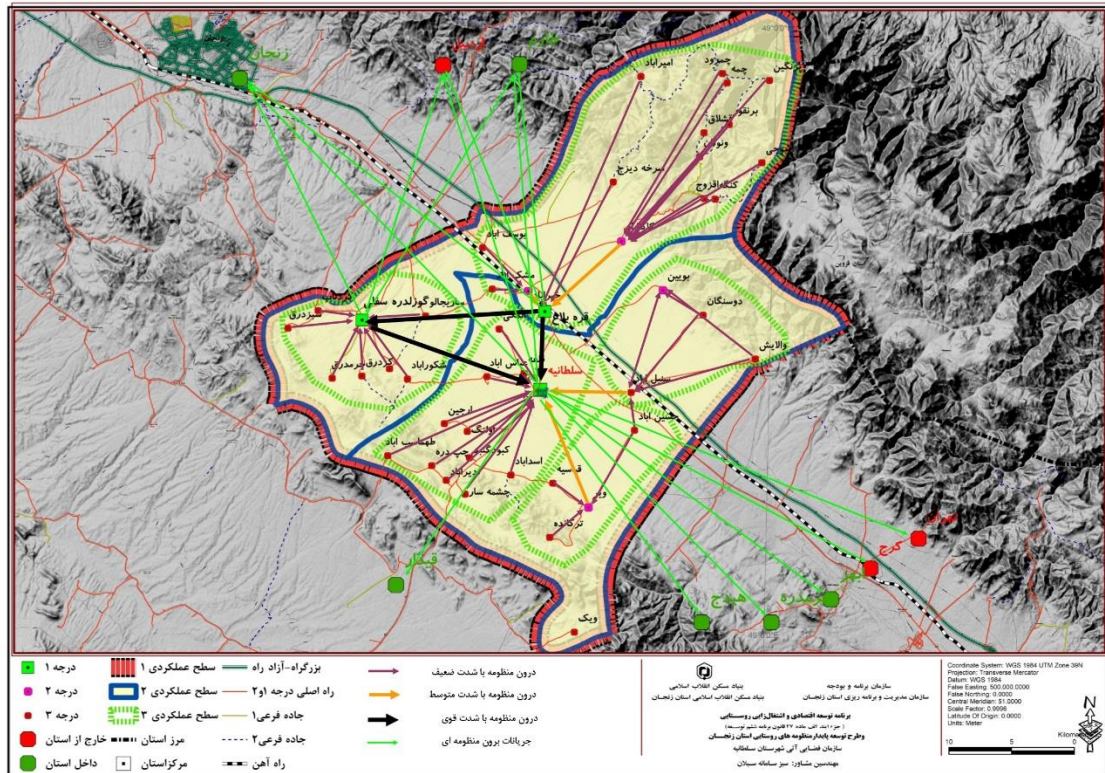
- راهبردهای توسعه پایدار منظومه های روستایی، در راستای چشم انداز توسعه، منابع و پیوندهای درون و برون منظومه ای به شرح زیر است:
- توسعه خدمات زیستی، عمومی- رفاهی، بهداشتی، آموزشی در سطح روستاها با استفاده از اعتبارات عمرانی و مشارکت جامعه محلی
- ارتقاء ارزش افزوده فرآیندهای تولیدی منظومه با ایجاد خوشه های صنعتی کوچک محلی و خانگی ( کسب و کارهای خرد محلی )

- توسعه زنجیره فعالیت های کشاورزی ( زراعی، باغی و طیور ) و افزایش تولید با رویکرد حفظ منابع تجدید ناپذیر
- توسعه صنایع دستی بومی با مشارکت جامعه زنان محلی
- توسعه سازمان یافته خوشه های گردشگری (طبیعت گردی، بوم گردی، گردشگری روستایی و ... )
- توانمندسازی جامعه محلی با محوریت زنان برای مشارکت فعال در توسعه پایدار روستا
- توسعه واحدهای صنفی، تعاونی و خدماتی

#### ۹- محوره های پیشران توسعه بخش

- مدیریت و بهره وری منابع آب
- توسعه زنجیره فعالیت های کشاورزی ( زراعی ، باغی ، دام و طیور ) و افزایش تولید
- توسعه فعالیتهای زنبورداری، پرورش گیاهان دارویی با توجه به وجود مراتع غنی در منظومه
- مدرن سازی واحدهای دامداری روستایی
- ایجاد خوشه تخصصی صنایع دستی
- توسعه امکانات و خدمات گردشگری
- ایجاد و ساماندهی واحدهای کارگاهی و کوچک خانگی با محوریت زنان

۱۰- ساختار و سازمان فضائی هدف (نقشه)



**ج - فهرست فعالیت ها و سرمایه گذاری ها (متضمن تحقق وضعیت هدف)، پیوست سند.**

- ۱- فعالیت ها شامل تصمیمات و مصوبات مقرراتی و اجرائی
  - ۲- طرح های سرمایه گذاری الویت بندی شده در سطح بخش به تفکیک کشاورزی، صنعتی و خدماتی، روستا، مقیاس عملکرد، دارای مشخصه کارآفرینی و اعتبار مورد نیاز با تعیین آورده بخش خصوصی (در صورت اقتضا برای هر روستا دو طرح)
  - ۳- پروژه های عمرانی الویت بندی شده در سطح بخش به تفکیک محیطی، کالبدی، اجتماعی و فرهنگی، دستگاه مجری و روستا و اعتبار لازم (پیشنهاد در صورت نیاز)
- اهمیت و جایگاه روستا در بخش، در الویت بندی طرح های سرمایه گذاری و پروژه های عمرانی تاثیر گذار باشد.
- ملاحظه ۵: منابع اعتباری مورد نیاز طرح های سرمایه گذاری و پروژه های عمرانی در قالب بودجه سنواتی و سایر منابع تامین اعتبار منظور خواهد شد.
- ملاحظه ۶: فیلد های اطلاعاتی فعالیت ها، طرح ها و پروژه ها باید مستند به شرح خدمات برنامه و طرح توسعه و اعتبارات مورد نیاز طرح های سرمایه گذاری و پروژه های عمرانی به چارچوب بودجه های سنواتی (به ماخذ سازمان مدیریت و برنامه ریزی استان) مستند باشد.
- ملاحظه ۷: فهرست فعالیت ها، طرح های سرمایه گذاری، پروژه های عمرانی و جمع بندی اعتبارات مورد نیاز پروژه های عمرانی به ترتیب در قالب جدول شماره ۲، جدول شماره ۳، جدول شماره ۴ (با رعایت مطالب منعکس در ملاحظه ۴) و جدول شماره ۵ ارائه خواهد شد.

**د- نحوه اجرا، نظارت و بازنگری سند**

- ۱- سازمان اجرائی سند: این سازمان زیر نظر کمیته برنامه ریزی شهرستان فعالیت می نماید. تشکیلات این سازمان با پیشنهاد مشترک سازمان مدیریت و برنامه ریزی و اداره کل بنیاد مسکن انقلاب اسلامی استان زنجان در شورای برنامه ریزی و توسعه استان به تصویب خواهد رسید.
  - ۲- نظارت بر اجراء: در قالب چارچوب های مقرر از سوی سازمان مدیریت و برنامه ریزی استان، اجرای اسناد بخش ها با راهبری اداره کل بنیاد مسکن انقلاب اسلامی و با مشارکت دستگاه های اجرائی مورد اهتمام قرار خواهد گرفت. نظارت و رصد اجرای اسناد بخش ها در چارچوب رویه های جاری دنبال خواهد شد. نتایج نظارت در مقاطع ۶ ماهه به شورای برنامه ریزی و توسعه استان گزارش خواهد شد.
  - ۳- بازنگری سند: بازنگری بندهای "ب" و "د" در سال ۱۴۰۱ (در چارچوب مضامین مرتبط برنامه هفتم) و بند "ج" بصورت سالانه انجام خواهد شد.
- ملاحظه ۸: با پیشنهاد مشترک سازمان مدیریت و برنامه ریزی و اداره کل بنیاد مسکن انقلاب اسلامی استان زنجان و تصویب شورای برنامه ریزی و توسعه استان، از خدمات مهندسی مشاور مجری مطالعات به عنوان تسهیلمان اجرای سند استفاده خواهد شد.

**۱:د نحوه مدیریت و اجرای طرح (پیشنهادی مشاور)**

مدیریت اجرای طرح توسعه پایدار منظومه روستایی مرکزی سلطانیه در چارچوب رویکرد مشارکتی محقق خواهد شد. در این رویکرد جامعه محلی و دستگاه های اجرایی در قالب سازمانی منسجم و یکپارچه مدیریت پایدار منظومه روستایی را بر عهده خواهند داشت.

مشارکت روستاییان در امر مدیریت پایدار روستایی منظومه با توجه به رویکردهای پایداری طرح که مشارکت جامعه محلی از الزامات آن است، اجتناب ناپذیر و ضروری است. زیرا جامعه محلی نقش تعیین کننده‌ای در تبیین سیاست‌ها، طرح‌ها و تصمیم سازی داشته و فرآیند تحول و پیشرفت در سطح روستاها با تلاش و کوشش جوامع محلی محقق خواهد شد. به عبارتی با حضور و مشارکت مردم در فرآیند برنامه ریزی و تصمیم‌گیری، مشکلات و نارسایی‌ها به درستی شناسایی شده و برای رفع آنها اقدام خواهد شد.

### تعیین نحوه اجرای طرح (سازوکار اجرای طرح با تاکید بر اجرای مشارکتی)

نحوه اجرای طرح مذکور بر مبنای رویکرد مشارکتی استوار است از اینرو تعیین الگوی مدیریت منظومه مرکزی در افق طرح بسیار ضروری و مهم است. در این راستا با توجه اینکه عملکرد طرح به لحاظ تقسیمات سیاسی- اداری در مقیاس بخش خواهد بود، الگوی مدیریت منظومه نیز در این سطح تعیین می‌شود. ساختار مدیریتی منظومه های روستایی مرکزی که منطبق بر بخش مرکزی شهرستان سلطانیه است در وضعیت فعلی را می‌توان به دو بخش تقسیم: الف) ساختار دولتی منظومه، که بخشدار به عنوان نماینده دولت و عالی‌ترین مقام منظومه و بخش محسوب می‌شود. ب) ساختار مردمی مدیریت منظومه که دهیار، شورای روستا و شورای بخش را شامل می‌شود که در این زمینه دهیار عمدتاً وظایف اجرایی و شورای بخش و روستا وظایف نظارتی دارند. بخشدار به عنوان نماینده دولت وظایفی متعددی دارد که به برخی از مهمترین آنها که می‌تواند به مدیریت منظومه کمک کند اشاره می‌شود.

حفظ سیاست عمومی دولت در حوزه ماموریت.

مراقبت در بهبود و پیشرفت اوضاع اجتماعی و اقتصاد محلی.

نظارت بر مدیریت محلی منظومه.

نظارت بر امرکشاورزی (زراعت و باغداری و دامپروری).

نظارت بر ساختن راه‌ها بویژه راه‌های فرعی و تاسیس پارکها، با شگافها و نظایر آن از طریق تشویق مردم به خودیاری.

مراقبت و تشریک مساعی در پیشرفت و حسن جریان امور مربوط به سازمانها و جمعیت های خیریه.

تشویق و ترغیب مردمی به امر خودیاری و مشارکت آنان در امور محلی و واگذاری مدیریت محلی ( روستایی ) به مردم ( جامعه محلی ).

نظارت بر امور شوراهای اسلامی.

تشکیل مرتب شوراهای کمیسیونها و ... بخش برای اجرای وظایف مقرر و پیگیری مصوبات مربوط.

هماهنگ کردن فعالیتهای دستگاه های دولتی بخش در جهت سیاست عمومی دولت.

بررسی و برآورد اعتبارات مورد نیاز بر حسب دستورالعمل های ابلاغی از طرف استانداری به مقامات

مربوطه طبق مقررات و تسلیم و نگهداری حسابهای مربوطه.

همان طور که بیان شد از دیگر عناصر مدیریت منظومه روستایی مرکزی که در واقع بخش مردمی مدیریت

محسوب می‌شود، شورای بخش است که کارکرد نظارتی داشته و بر اساس ماده ۷۰ قانون وظایف شوراهای اسلامی، وظایف و اختیارات آن به شرح ذیل است:

ارائه طرحها و پیشنهادهای اصلاحی به مسؤولین اجرایی منطقه جهت رفع کمبودهای اجتماعی،

فرهنگی، آموزشی، اقتصادی، عمرانی، بهداشتی و سایر امور رفاهی بخش.

تبصره - مقامات اجرائی ذیربط موظف به بررسی طرحها و پیشنهادهای مذکور و ارائه پاسخ حداکثر

زرف مدت دو ماه به شورا هستند. در صورت عدم ارائه پاسخ در موعد مقرر مراتب جهت انجام اقدامات

قانونی به اطلاع مقامات مافوق خواهد رسید.



ایجاد هماهنگی لازم بین شوراهای اسلامی روستاهای واقع در محدوده بخش. نظارت بر شوراهای روستاها به منظور رعایت وظایف قانونی. رسیدگی به امور عمرانی بخش که خارج از حیطه اختیارات و وظایف شورای روستا است. ایفای وظایف شورای روستا در مزارع مستقل، مکانها و آبادیها و روستاهایی که به هر دلیل فاقد شورای روستا می‌باشند. تشویق مردم به همکاری و سرمایه‌گذاری در امور و برنامه‌های عمرانی کشاورزی، حمل و نقل، بهداشت، صنایع روستایی و دستی، امور فرهنگی و مذهبی بخش. بررسی و تأیید طرح‌های هادی روستاهای واقع در محدوده بخش و ارسال به مراجع ذی‌ربط جهت تصویب نهایی. نظارت بر حسن اجراء مصوبات شورای اسلامی بخش نظارت و پیگیری اجراء طرحها و پروژه‌های عمرانی بخش. ساختار پیشنهادی مدیریت منظومه از دو بخش مدیریت فرابخشی و مدیریت منظومه تشکیل می‌شود که این دو در ارتباط متقابل باهم مدیریت یکپارچه منظومه را شکل می‌دهند.

#### الف): مدیریت فرابخشی

یکی از مهمترین چالش‌های مدیریت روستایی در ایران فقدان مدیریت یکپارچه روستایی و وجود ادارات و سازمان‌های مختلف دخیل در امور روستایی است که به صورت بخشی و جزیره‌ای عمل می‌کنند و از انسجام و هماهنگی لازم برخوردار نیستند از اینرو در ساختار پیشنهادی مدیریت منظومه، بخشی تحت عنوان مدیریت فرابخشی پیشنهاد شده که وظیفه هماهنگی بین ادارات و سازمان‌های دخیل در مسایل روستایی را بر عهده خواهد داشت در واقع این بخش در جهت حذف بروکراسی اداری و موازی‌کاری ادارات در مسایل روستایی پیشنهاد می‌شود.

#### ارکان و ترکیب مدیریت فرابخشی

شورای برنامه ریزی استان، فرمانداری، جهادکشاورزی، آب منطقه‌ای، میراث فرهنگی، فرهنگ و ارشاد اسلامی، راه و ترابری، نیروی انتظامی، اداره گاز، اداره آب و فاضلاب، اداره کل محیط زیست، سایر ادارات و دستگاه‌های اجرایی

#### ب): مدیریت منظومه

مدیریت منظومه به منظور عملیاتی کردن رویکرد مشارکت از پایین به بالا و همچنین مشارکت جامعه محلی در امر برنامه‌ریزی، نظارت و اجرای طرح پیشنهاد شده و دارای ارکانی به شرح زیر است.

- ارکان مدیریت منظومه شامل مدیر یا رئیس شورای منظومه، شورای عالی مدیریت منظومه، شورای اجرایی، دبیرخانه می‌شود.

#### ترکیب ارکان منظومه

مدیر منظومه: در ساختار پیشنهادی مدیریت اجرایی منظومه، بخشدار به عنوان عالی‌ترین مقام دولتی بخش به عنوان مدیر منظومه تعیین شده است که این موضوع به دلیل وظایف ذاتی آن و همچنین حاکمیت این نهاد بر سایر ارگان‌های دولتی در مقیاس بخش و در راستای مدیریت هماهنگ و یکپارچه پیشنهاد گردیده است. شورای عالی مدیریت منظومه: در چارت پیشنهادی با توجه به وظایف متعدد و متنوع بخشداری جهت تمرکز بر اجرای طرح مذکور پیشنهاد می‌شود نهاد/سازمانی تحت عنوان سازمان مدیریت منظومه ایجاد گردد که وظایف و مسوولیت‌های آن صرفاً مرتبط با اجرای طرح خواهد بود.

شورای اجرایی: اعضای این شورا متشکل از شورای بخش و دهیار یا یک نفر از اعضای شورای اسلامی روستاهای منظومه و نمایندگان جامعه محلی خواهد بود.

در ساختار پیشنهادی حضور دائم نماینده جامعه محلی ( به عنوان نمایندگان مردم) با توجه به حضور بخشدار، اعضای شورای بخش و دهیاران ، باعث می شود جامعه محلی ( مردم ) حضور خود را در برنامه ریزی و مدیریت منظومه احساس کرده و در نتیجه فرآیند اجرای طرح سریع تر انجام گیرد. در ساختار پیشنهادی شورای اجرایی، تصمیم گیری/ تصمیم سازی به سه بخش تقسیم شده که هر یک وظیفه ویژه ای را برعهده دارند:

برنامه ریزی: بخش برنامه ریزی یکی از ارکان شورای تصمیم گیری است که وظایف برنامه ریزی، هماهنگی را در خصوص جلسات، دریافت گزارشات، بازدیدها، پیگیری کارهای مربوط به طرح و غیره را عهده دار خواهد بود. سرمایه گذاری: پروژه هایی که در طرح منظومه روستایی مرکزی سلطانیه تدوین شده برای اجرایی شدن نیاز به تامین اعتبار دارند که بخش سرمایه گذاری مسوولیت جذب سرمایه برای پروژه های تدوین شده و حتی بررسی پیشنهادات جدید سرمایه گذاری را بر عهده خواهد داشت.

عمران و نظارت: یکی دیگر از ارکان شورای اجرایی، بخش عمران و نظارت است که مسوولیت فعالیتهای عمرانی و نظارت طرح منظومه روستایی مرکزی بر عهده این قسمت خواهد بود.

دبیرخانه توسعه پایدار منظومه: دبیرخانه توسعه پایدار منظومه به ریاست بخشدار در بخشداري تشكيل مي شود.

• ساختار دبیرخانه شامل رئیس دبیرخانه ، مرکز اطلاعات منظومه ، واحد اطلاع رسانی و هماهنگی و پشتیبانی اداری منظومه، خواهد بود.

همچنین لازم به ذکر است که تامین نیروی کارشناسی برای قسمت های مذکور می تواند به شیوه های ذیل انجام شود:

الف) استفاده از بدنه کارشناسی سازمان های دولتی.

ب) جذب نیروی کارشناسی به صورت مستقل توسط شورای اجرایی.

#### - مشارکت جامعه محلی

یکی از مهمترین رکن ساختار مدیریت پیشنهادی منظومه روستایی مرکزی، مشارکت جامعه محلی است. این رکن از مدیریت منظومه می تواند نقش ویژه ای در توسعه پایدار منظومه ایفا نماید بطوریکه شناسایی مسائل و مشکلات سکونتگاه ها از طریق جامعه محلی و دریافت نظرات آنها در زمینه توسعه منظومه می تواند به برنامه ریزی واقع بینانه و عملیاتی شدن طرح ها و پروژه ها کمک نماید. از اینرو مشارکت جامعه محلی می تواند در اشکال مختلف از جمله تشکیل جلسات با جامعه محلی در بازه های زمانی مشخص ( ۱ یا ۲ ماهه) و همچنین استفاده از آنها به عنوان بازوی اطلاعاتی مدیریت منظومه در جهت شناسایی مسایل و مشکلات صورت گیرد. اعضای جامعه محلی می تواند از اقشار مختلف تشکیل شود لذا پیشنهاد می شود اعضاء جامعه محلی از اقشار زیر تشکیل شود.

دهیار، نماینده شورا، نماینده جامعه ریش سفیدان، نماینده جامعه باغداران، نماینده جامعه زارعان، نماینده جامعه سلف خران میوه و محصولات زراعی و باغی، نماینده جامعه فعالان صنایع دستی، نماینده جامعه صنایع کارگاهی، نماینده جامعه زنان، نماینده جوانان، نماینده جامعه دانشجویان، نماینده جامعه محصلین، نماینده جامعه کارکنان اداری، نماینده جامعه معلولان یا افراد دارای بیماری های خاص.

ساختار مدیریت اجرایی توسعه پایدار منظومه روستایی مرکزی سلطانیه



## جدول شماره ۲ :: فهرست فعالیت ها شامل تصمیمات و مصوبات مقرراتی و اجرائی پیوست سند توسعه اقتصادی، اشتغالزایی و طرح توسعه پایدار منظومه های روستائی

ردیف	عنوان فعالیت ( تصمیمات / مصوبات / ... ) ۱	دستگاه اجرائی مرتبط	ملاحظات
۱	سازماندهی اجتماعی تشکل های محلی جهت اجرای پروژه های اشتغالزایی روستایی و توسعه پایدار منظومه های روستایی (ایجاد مرکز مدیریت و ساماندهی محلی در مرکز بخش با حوزه نفوذ تحت پوشش تمامی روستاهای منظومه )	سازمان های مردم نهاد/ فرمانداری / بخشداری	
۲	نیازسنجی آموزشی، کارگاههای مشارکتی، نشست های تبادل اطلاعات و آشنایی با پروژه های اجرایی توسعه پایدار منظومه و اشتغالزایی روستایی	سازمان های مردم نهاد/ فرمانداری / بخشداری	
۳	تسهیل در فرآیند اخذ مجوز های مرتبط با ایجاد کارگاه های تولیدی و صنعتی کوچک	سازمان جهادکشاورزی، سازمان صنایع و معادن و تجارت	
۴	تسهیل در محدودیتهای ایجاد شده از سوی جهاد کشاورزی جهت ایجاد کاربریهای اقتصادی که نیازمند ساخت ابنیه هستند	سازمان جهاد کشاورزی	
۵	تسهیل فرآیند پرداخت تسهیلات و وام بانکی به متقاضیان روستایی و رفع محدودیت و مشکلات مربوط به آن (ضامن، نحوه بازپرداخت و...) ..	بانک کشاورزی بانک مسکن	
۶	تقویت پیوندهای فیزیکی از طریق احداث راه های بین روستایی و شهری از طریق تسهیل صدور مجوز	اداره کل میراث فرهنگی، صنایع دستی و گردشگری- اداره کل منابع طبیعی ، اداره کل راهداری و حمل و نقل جاده ای	
۷	تعیین تکلیف اراضی موقوفه	اداره اوقاف و امور خیریه و موقوفه مربوطه، بنیاد مسکن انقلاب اسلامی	
۸	اراضی اطراف روستاها که تحت مدیریت اداره منابع طبیعی هستند، رفع محدودیت ها با رعایت ضوابط و الزامات برای استفاده در فعالیت های کشاورزی و دامداری	اداره کل منابع طبیعی	
۹	دریافت ارزش افزوده از معادن واقع در محدوده منظومه و هزینه کرد آن در سطح روستا و بخش زیر نظر کارگروهی متشکل از نمایندگان فرمانداری، بخشداری و تعاونی دهیاران	سازمان صنعت، معدن و تجارت	

۱- فعالیت های ناظر به تصمیمات و مصوبات مقرراتی و اجرائی، زمینه ساز / پشتیبان طرح های سرمایه گذاری و پروژه های عمرانی، شامل اقدامات ناظر به حل و فصل مسائل و مشکلات

۱- جدول شماره ۳: فهرست طرح های سرمایه گذاری برای تولید و اشتغالزائی پیوست سند توسعه اقتصادی، اشتغالزائی و طرح توسعه پایدار منظومه های روستائی

ردیف	عنوان طرح	اعتبار مورد نیاز میلیون ریال	میزان اشتغال نفر	محل اجرا نام روستا	کد شعاع عملکردی	کد موضوعی طرح	کد کارآفرین محوری	اولویت طرح در سطح بخش	کد دستگاه اجرایی مرتبط	توضیح دارد
۱	۲	۳	۴	۵	۶	۷	۸	۹	۱۰	۱۱
<input type="checkbox"/> راهبرد: ارتقاء ارزش افزوده فرآیندهای تولیدی منظومه با ایجاد خوشه های صنعتی کوچک محلی و خانگی <input type="checkbox"/> برنامه اقدام (پیشران): ایجاد، توسعه و ساماندهی کارگاه های سنتی و خانگی بسته بندی حبوبات										
۱	ایجاد واحدهای خانگی و کارگاهی بسته بندی حبوبات با محوریت زنان روستایی ( ۱۵ واحد )	۷۵۰۰	۴۵	سنبل آباد، ویر، حسین آباد، المکی، بویین خرد/ روستا	کشاورزی	کشاورزی	خیر	اولویت دوم	جهاد کشاورزی	-
۲	آموزش شیوه های نوین و بهداشتی بسته بندی و عرضه محصول به جامعه روستایی با محوریت زنان	۲۵۰		سنبل آباد، ویر، حسین آباد، المکی، بویین متوسط/ دهستان	کشاورزی	کشاورزی	بله	اولویت اول	جهاد کشاورزی	-
۳	ایجاد مرکز جمع آوری و بازاریابی محصولات (حبوبات )	۴۵۰۰	۱۲	سنبل آباد، ویر	کشاورزی	کشاورزی	بله	اولویت اول	سازمان جهاد کشاورزی-	-
۴	ایجاد کارگاه بوجاری حبوبات	۴۵۰۰	۹	المکی، حسین آباد، ویر خرد/ روستا	کشاورزی	کشاورزی	خیر	اولویت دوم	جهاد کشاورزی	-
۵	ایجاد شرکت خدمات پشتیبانی واحد بازاریابی و فروش محصول (۲ واحد)	۲۰۰۰	۶	سنبل آباد، ویر	کشاورزی	کشاورزی	بله	اولویت اول	سازمان جهاد کشاورزی	-

جدول شماره ۳: فهرست طرح های سرمایه گذاری برای تولید و اشتغالزایی پیوست سند توسعه اقتصادی، اشتغالزایی و طرح توسعه پایدار منظومه های روستائی(دنباله)

ردیف	عنوان طرح	اعتبار مورد نیاز میلیون ریال	میزان اشتغال نفر	محل اجرا نام روستا	کد شعاع عملکردی ۱	کد موضوعی طرح ۲	کد کار آفرین محوری ۳	الویت طرح در سطح بخش ۴	کد دستگاه اجرایی مرتبط ۵	توضیح دارد ۶
۱	۲	۳	۴	۵	۶	۷	۸	۹	۱۰	۱۱
<input type="checkbox"/>	راهبرد: ارتقاء ارزش افزوده فرآیندهای تولیدی محدوده با ایجاد خوشه های صنعتی کوچک محلی و خانگی									
<input type="checkbox"/>	برنامه اقدام ( پیشران ): پرورش طیور بومی با رویکرد ایجاد واحدهای کسب و کار خرد و کوچک									
۶	ایجاد واحدهای پرورش مرغ بومی	۱۰۰۰۰	۲۵	دوسنگان، اسدآباد، ترکانده، چشمه سار، قیاسیه، ارجین، اولنگ، چپ دره، طهماسب آباد، عباس آباد، کبودگنبد	کلان / بخش	کشاورزی	بله	الویت اول	سازمان جهاد کشاورزی	-
۷	ایجاد واحدهای خانگی و مجتمع های کوچک گلخانه ای تولید و پرورش قارچ	۲۰۰	۸	کبودگنبد، ویک	کلان / بخش	کشاورزی	خیر	اولویت دوم	سازمان جهاد کشاورزی	-
۸	مرکز جمع آوری و بازاریابی محصول	۲۰۰۰۰	۵	سلطانیه	کلان / بخش	کشاورزی	خیر	الویت اول	سازمان جهاد کشاورزی	-

جدول شماره ۳: فهرست طرح های سرمایه گذاری برای تولید و اشتغالزائی پیوست سند توسعه اقتصادی، اشتغالزائی و طرح توسعه پایدار منظومه های روستائی(دنباله)

ردیف	عنوان طرح	اعتبار مورد نیاز میلیون ریال	میزان اشتغال نفر	محل اجرا نام روستا	کد شعاع عملکردی ۱	کد موضوعی طرح ۲	کد کارآفرین محوری ۳	الویت طرح در سطح بخش ۴	کد دستگاه اجرایی مرتبط ۵	توضیح دارد ۶
۱	۲	۳	۴	۵	۶	۷	۸	۹	۱۰	۱۱
<input type="checkbox"/>	راهبرد: ارتقاء ارزش افزوده فرآیندهای تولیدی محدوده با ایجاد خوشه های صنعتی کوچک محلی و خانگی									
<input type="checkbox"/>	برنامه اقدام ( پیشران ): ایجاد کارگاه های کوچک خانگی با محوریت زنان ( با هدف اشتغال زنان در کسب و کارهای خرد محلی)									
۹	ایجاد کارگاه تولید البسه ( خیاطی )	۵۰۰۰	۲۰	کیودگنبد، ویر، اولنگ، ترکانده، حسین آباد	فراکلان/شهرستان و استان	صنعت و معدن و تجارت	بله	الویت دوم	سازمان صنعت معدن و تجارت	-
۱۰	ایجاد کارگاه تولید محصولات لبنی ( پنیر سنتی )	۱۰۰۰	۲	ویر، سنبل آباد، بویین	متوسط/دهستان	صنعت ( با الویت صنایع تبدیلی و تکمیلی) و معدن	بله	الویت دوم	سازمان صنعت معدن و تجارت	-
۱۱	ایجاد بنگاه های جمع آوری شیر واحدهای دامداری خانگی	۸۰۰۰	۱۲	بویین ، ویر	متوسط/دهستان	کشاورزی	بله	الویت اول	سازمان جهادکشاورزی	-
۱۲	ایجاد کارگاه های خانگی بسته بندی و فرآوری گیاهان دارویی	۹۰۰	۱۲	والایش، بویین	کلان / بخش	کشاورزی	خیر	الویت دوم	سازمان جهادکشاورزی	-
۱۳	ایجاد واحدهای کوچک صنایع تبدیلی و تکمیلی در زمینه فرآوری سیب زمینی ( چیپس و سایر فرآورده ها )	۱۰۰۰	۳	سلطانیه (شهرک صنعتی)	متوسط/ دهستان	صنعت ( با الویت صنایع تبدیلی و تکمیلی) و معدن	بله	الویت دوم	سازمان صنعت معدن و تجارت	-
۱۴	ایجاد کارگاه رنگرزی و تابش پشم	۳۱	۲۰	ترکانده، ویر، بویین	کلان / بخش	کشاورزی	خیر	الویت اول	سازمان جهادکشاورزی	-

جدول شماره ۳ : فهرست طرح های سرمایه گذاری برای تولید و اشتغالزایی پیوست سند توسعه اقتصادی، اشتغالزایی و طرح توسعه پایدار منظومه های روستائی(دنباله)

ردیف	عنوان طرح	اعتبار مورد نیاز میلیون ریال	میزان اشتغال نفر	محل اجرا نام روستا	کد شعاع عملکردی ۱	کد موضوعی طرح ۲	کد کارآفرین محوری ۳	الویت طرح در سطح بخش ۴	کد دستگاه اجرایی مرتبط ۵	توضیح دارد ۶
۱	۲	۳	۴	۵	۶	۷	۸	۹	۱۰	۱۱
<input type="checkbox"/> راهبرد: توسعه زنجیره دامپروری صنعتی و دامداری روستایی مدرن <input type="checkbox"/> برنامه اقدام (پیشران): ایجاد و مدرن سازی واحدهای دامداری روستایی										
۱۶	اصلاح نژاد دام سبک (افشاری)	۱۰۰۰		علی آباد، المکی، مشک آباد، ارجین، طهماسب آباد، قلعه، اولنگ، چپ دره، عباس آباد، حسین آباد، ویر، والايش، دوسنگان، سلطانیه، بویین، قشلاق، سنبل آباد،	متوسط/دهستان	کشاورزی	بله	الویت دوم	سازمان جهادکشاورزی	-
۱۷	ساماندهی و مدرن سازی واحدهای دامداری روستایی در مقیاس خانگی	۵۰۰۰	۱۵	تمامی روستاهای با بیش از ۲۰ خانوار	متوسط/دهستان	کشاورزی	بله	الویت دوم	سازمان جهادکشاورزی	-
<input type="checkbox"/> راهبرد: توانمند سازی جامعه محلی با محوریت زنان برای مشارکت فعال در توسعه پایدار روستایی <input type="checkbox"/> برنامه اقدام : ایجاد خوشه تخصصی صنایع دستی										
۱۸	ایجاد و فعال سازی صنایع دستی خانگی و بومی ( گلیم بافی، قالی بافی ) ( ۷۰ واحد خانگی )	۱۰۵۰۰۰	۷۰	محور سنبل آباد، والايش، حسین آباد، بویین و دوسنگان محور ویر، قیاسیه، اولنگ، ارجین، ترکانده، چشمه سار، نذیرآباد، چپ دره، طهماسب آباد	متوسط / دهستان	صنعت	بله	اولویت دوم	جهادکشاورزی - صنعت، معدن تجارت	-
۱۹	ایجاد مرکز آموزش صنایع دستی	۳۰۰۰	۱۰	ویر، بویین	فراکلان/شهرستان و استان	صنعت ( با الویت صنایع تبدیلی و تکمیلی) و معدن	بله	الویت اول	سازمان صنعت معدن و تجارت	-
۲۰	ایجاد بنگاه تأمین مواد اولیه و خام ، جمع آوری، بازاریابی و عرضه مصنوعات دستی	۳۰۰۰	۶	ویر، بویین	فراکلان/شهرستان و استان	صنعت ( با الویت صنایع تبدیلی و تکمیلی) و معدن	بله	الویت اول	سازمان صنعت معدن و تجارت	-
۲۱	ایجاد رشته های جدید آموزشی در مدارس کار و دانش شهر سلطانیه (گیاهان دارویی، کشاورزی و...)			شهر سلطانیه	فراکلان/شهرستان	آموزش	بله	الویت دوم	اداره کل آموزش و پرورش	
۲۲	آموزش جامعه محلی و تسهیلتگری اجتماعی برای توانمندسازی افراد و نحوه استفاده از قابلیت ها و امکانات موجود	۱۰۵۰	۶	تمام روستاها	متوسط / دهستان	آموزش	خیر	الویت اول	اداره کل کار، رفاه و تأمین اجتماعی	



جدول شماره ۳: فهرست طرح های سرمایه گذاری برای تولید و اشتغالزائی پیوست سند توسعه اقتصادی، اشتغالزائی و طرح توسعه پایدار منظومه های روستائی (دنباله)

ردیف	عنوان طرح	اعتبار مورد نیاز میلیون ریال	میزان اشتغال نفر	محل اجرا نام روستا	کد شعاع عملکردی ۱	کد موضوعی طرح ۲	کد کارآفرین محوری ۳	الویت طرح در سطح بخش ۴	کد دستگاه اجرائی مرتبط ۵	توضیح دارد ۶
۱	۲	۳	۴	۵	۶	۷	۸	۹	۱۰	۱۱
<input type="checkbox"/> راهبرد: توسعه سازمان یافته گردشگری روستایی <input type="checkbox"/> برنامه اقدام ۱: ایجاد و ساماندهی کلبه های (کاشانه های) روستایی محور گردشگری مرکز و جنوب غربی منظومه										
۲۳	ایجاد و تجهیز اقامتگاه های بوم گردی (۷ واحد)	۱۷۵۰۰	۲۱	محور شمال شرق (بویین، دوستگان) محور گردشگری جنوب غربی (ویر، سنبل آباد، اسدآباد، قیاسیه، چپدره)	فرا کلان شهرستان و بالاتر	گردشگری	بله	الویت اول	اداره کل میراث فرهنگی، صنایع دستی و گردشگری	-
<input type="checkbox"/> راهبرد: توسعه سازمان یافته گردشگری روستایی <input type="checkbox"/> برنامه اقدام ۲: توسعه زیرساخت ها، امکانات و خدمات پشتیبان گردشگری										
۲۴	مطالعه و طراحی ساماندهی و اصلاح ورودی شهر سلطانیه با تاکید بر المان های تاریخی شهرستان (مطالعه)	۴۰۰۰		ورودی شهر سلطانیه (محور ابهر - زنجان)	فرا کلان شهرستان و بالاتر	گردشگری		الویت اول	شهرداری سلطانیه، اداره کل میراث فرهنگی، صنایع دستی و گردشگری- اداره کل راه و ترابری	
	مطالعه احیاء چمن سلطانیه	۴۰۰۰		ورودی شهر سلطانیه (محور ابهر - زنجان)		گردشگری		الویت اول	اداره کل منابع طبیعی و شرکت آب منطقه ای	
۲۵	ایجاد زیرساخت های عمومی - رفاهی گردشگری (ایجاد سایت گردشگری)	۵۰۰۰		سنبل آباد، چپدره، ترکانده، قلعه، بویین	فرا کلان شهرستان و بالاتر	گردشگری	بله	الویت اول	اداره کل میراث فرهنگی، صنایع دستی و گردشگری	-
۲۶	ایجاد مجتمع گردشگری	۱۰۰۰۰	۳۰	ویر	فرا کلان شهرستان و بالاتر	گردشگری	بله	الویت اول	اداره کل میراث فرهنگی، صنایع دستی و گردشگری	
۲۷	ایجاد رستوران های محلی و واحدهای ارائه غذایی خانگی و فرآورده های بومی (۵ واحد)	۴۰۰۰	۱۶	ویر، سنبل آباد، چپدره، قلعه	فرا کلان شهرستان و بالاتر	گردشگری	بله	الویت اول	اداره کل میراث فرهنگی، صنایع دستی و گردشگری	-
۲۸	ایجاد اورژانس جاده ای در فواصل مناسب خوشه های گردشگری (۲ واحد)	۲۵۰۰	۴	سنبل آباد	فرا کلان شهرستان و بالاتر	گردشگری	بله	الویت اول	اداره کل میراث فرهنگی، صنایع دستی و گردشگری	-

۲۹	تجهیز مراکز بهداشتی برای ارائه خدمات اورژانسی (۲ واحد)	۴۰۰۰	۶	ویر و سنبل آباد	فرا کلان شهرستان و بالاتر	گردشگری	بله	الویت اول	اداره کل میراث فرهنگی، صنایع دستی و گردشگری	-
۳۰	ایجاد واحدهای خدمات توریستی مدرن برای بازاریابی فروش تور و تورگردانی و تبلیغات (در مقیاس ملی و محلی)	۵۰۰	۱۰	سلطانیه	فرا کلان شهرستان و بالاتر	گردشگری	بله	الویت اول	اداره کل میراث فرهنگی، صنایع دستی و گردشگری	-
۳۱	احداث فروشگاه های عرضه محصولات محلی، فرهنگی، صنایع دستی (۳ واحد)	۳۰۰۰	۶	ویر، بوبین و قلعه	فرا کلان شهرستان و بالاتر	گردشگری	بله	الویت اول	اداره کل میراث فرهنگی، صنایع دستی و گردشگری	-

جدول شماره ۳: فهرست طرح های سرمایه گذاری برای تولید و اشتغالزایی پیوست سند توسعه اقتصادی، اشتغالزایی و طرح توسعه پایدار منظومه های روستائی(دنباله)

ردیف	عنوان طرح	اعتبار مورد نیاز میلیون ریال	میزان اشتغال نفر	محل اجرا نام روستا	کد شعاع عملکردی ۱	کد موضوعی طرح ۲	کد کارآفرین محوری ۳	الویت طرح در سطح بخش ۴	کد دستگاه اجرایی مرتبط ۵	توضیح دارد ۶
۱	۲	۳	۴	۵	۶	۷	۸	۹	۱۰	۱۱
<input type="checkbox"/> راهبرد: توسعه کشاورزی <input type="checkbox"/> برنامه اقدام (پیشران): توسعه زنجیره فعالیت های باغداری و افزایش تولید										
۳۲	اصلاح و نوسازی باغات	۴۰۸۰۰		چپ دره، ندیرآباد، کبود گنبد، اسدآباد، چشمه سار، ویر، قیاسیه	متوسط / دهستان	کشاورزی	خیر	الویت اول	سازمان جهادکشاورزی	-
<input type="checkbox"/> راهبرد: توسعه کشاورزی <input type="checkbox"/> برنامه اقدام (پیشران): توسعه زنجیره فعالیت های زنبورداری										
۳۳	ایجاد و توسعه واحدهای فعالیت زنبورداری	۴۰۰۰	۱۶	چپدره، اسدآباد، قیاسیه، ترکانده، ویک، والایش، دوسنگان، بوبین	متوسط/دهستان	کشاورزی	بله	الویت اول	سازمان جهادکشاورزی	-

جدول شماره ۳: فهرست طرح های سرمایه گذاری برای تولید و اشتغالزائی پیوست سند توسعه اقتصادی، اشتغالزائی و طرح توسعه پایدار منظومه های روستائی(دنباله)

ردیف	عنوان طرح	اعتبار مورد نیاز میلیون ریال	میزان اشتغال نفر	محل اجرا نام روستا	کد شعاع عملکردی ۱	کد موضوعی طرح ۲	کد کارآفرین محوری ۳	الویت طرح در سطح بخش ۴	کد دستگاه اجرائی مرتبط ۵	توضیح دارد ۶
۱	۲	۳	۴	۵	۶	۷	۸	۹	۱۰	۱۱
۳۴	ارتقای شاخص بهره بروری آب از طریق: الف- آموزش ب- عملیات اجرایی			تمام روستاهای بخش مرکزی						
الف	الف- برگزاری کلاس های آموزشی و ترویجی در موضوعات زیر: آموزش توسعه گلخانه، اصلاح برنامه کود دهی (تغذیه)- تغییر رقم محصولات -بهبود مدیریت های زراعی (زمان کاشت، نحوه تهیه زمین، ماشینی ن کاشت، کنترل عل فهای هرز، مبارزه با آفات بیمار بها و .....)-شناخت مصارف غیرمفید آب مصرفی و انجام تمهیدات برای کنترل آنها -اصلاح عملیات زراعی برای کاهش آب مصرفی مثل اصلاح تاریخ کشت -تغییر شیوه کشت مثلاً اجرای کشت نشایی -اصلاح روش آبیاری(از روشهای سنتی به سامانه های نوین آبیاری) -اصلاح روش آبیاری همراه با اصلاح مدیریت مصرف کود و عملیات زراعی -تمهیدات لازم برای کاهش ضایعات مانند تنظیم ادوات، اصلاح زمان برداشت، بسته بندی مناسب، ایجاد واحدهای فرآوری و ایجاد زنجیره تولید تا مصرف -کاهش ضایعات محصول از زمان برداشت تا رسیدن بدست مصرف کننده -آبشویی کودها و خسارات ناشی از مخاطرات بخش کشاورزی راهکارهای مقابله با سرمازدگی محصولات (استفاده از دمنده ها، تغییر واریته و رقم محصولات، تغییر رژیم کوددهی، ایجاد باد شکن ها و تقویم آبیاری و ...)	۱۰۵۰		تمام روستاهای بخش مرکزی (پهنه بندی جهاد کشاورزی)	کلان/بخش	کشاورزی	خیر	الویت ۱	سازمان جهاد کشاورزی	

## جدول شماره ۳: فهرست طرح های سرمایه گذاری برای تولید و اشتغالزائی پیوست سند توسعه اقتصادی، اشتغالزائی و طرح توسعه پایدار منظومه های روستائی (دنباله)

ردیف	عنوان طرح	اعتبار مورد نیاز میلیون ریال	میزان اشتغال نفر	محل اجرا نام روستا	کد شعاع عملکردی ۱	کد موضوعی طرح ۲	کد کارآفرین محوری ۳	الویت طرح در سطح بخش ۴	کد دستگاه اجرائی مرتبط ۵	توضیح دارد ۶
۱	۲	۳	۴	۵	۶	۷	۸	۹	۱۰	۱۱
<b>ب- برنامه عملیات اجرایی</b>										
ب ۱	تجهیز اراضی به سیستم آبیاری تحت فشار	۳۹۵۰۰۰		حسین آباد، ارجین، قیاسیه، قلعه، سنبل آباد، طهماسب آباد، عباس آباد، کبود گنبد، مشک آباد، والایش، ویر، ویک	کلان / بخش	کشاورزی	خیر	الویت اول	سازمان جهاد کشاورزی	
ب ۲	اجرای سیستم کم فشار	۳۹۰۰۰		اسدآباد، ترکانده، ارجین، چشمه سار، ندیرآباد، کبودگنبد، طهماسب آباد، اولنگ، چپ دره	متوسط / دهستان	کشاورزی	خیر	الویت اول	سازمان جهاد کشاورزی	
ب ۳	اجرای طرح یکجاکشتی در روستاهای دارای جمعیت فصلی و غیر ساکن			چشمه سار، چپ دره، عباس آباد، ندیرآباد	متوسط / دهستان	کشاورزی	خیر	الویت دوم	سازمان جهاد کشاورزی	
ب ۴	ایجاد مجتمع های کوچک گلخانه ای (صیفی جات)	۱۷۵۰۰	۳۰	حسین آباد، قیاسیه، المکی، بویین، سنبل آباد، ویر	کلان / بخش	کشاورزی	خیر	الویت اول	سازمان جهاد کشاورزی	
<b>□ راهبرد: توسعه واحدهای صنفی، تعاونی و خدماتی</b>										
۱	ایجاد الگوی نظام بهره برداری (شرکت تعاونی تولید روستایی)	۱۰۰۰	۱۰	ویر، قیاسیه، اسدآباد، کبود گنبد، اولنگ، ارجین، عباس آباد، قلعه، المکی، سنبل آباد، حسین آباد	متوسط / دهستان	کشاورزی	خیر	الویت اول	سازمان تعاون روستایی	
۲	ایجاد اتحادیه تعاونی تولید روستایی در سطح شهرستان یا منطقه	۵۰۰	۵	تعاونی های تولید ایجاد شده	متوسط / دهستان	کشاورزی	خیر	الویت اول	سازمان تعاون روستایی	
۳	ایجاد تعاونی گردشگری	۱۰۰۰	۶	ویر، سنبل آباد	متوسط / دهستان	گردشگری	بله	الویت اول	اداره کل تعاون، کار و رفاه اجتماعی	
۴	ایجاد شرکت تعاونی فرش دست بافت	۱۰۰۰	۳	به مرکزیت سلطانیه و عضویت دارندگان کارت فرش بافی و قالی بافی	متوسط / دهستان	صنایع دستی	خیر	الویت اول	اداره کل تعاون، کار و رفاه اجتماعی	
۵	ایجاد واحد خدماتی حمل و نقل (باربری)	۱۰۰۰	۴	شهر سلطانیه	فرا کلان شهرستان و بالاتر	خدمات	خیر	الویت دوم	سازمان حمل و نقل و پایانه ها	
۶	ایجاد اتحادیه کامیونداران	۱۰۰۰	۴	شهر سلطانیه	فرا کلان شهرستان	خدمات	خیر	الویت دوم	سازمان حمل و نقل و پایانه ها	

۶- توضیحات مربوط به کدهای جدول شماره ۳: فهرست طرح های سرمایه گذاری برای تولید و اشتغالزایی، مراجعه شود به صفحه ۹ چارچوب.

دستگاه اجرایی پیوست جدول شماره ۳ - توضیحات طرح های سرمایه گذاری موضوع کد ۶ جدول شماره ۳		
ردیف	عنوان طرح	توضیحات
۱	توسعه کشت محصولات تجاری پربازده ( زعفران، گل محمدی ) ۹	تحقق طرح در کوتاه مدت
۲	اعطای تسهیلات جهت ایجاد کارگاههای تولید صنایع دستی روستایی	تحقق طرح در کوتاه مدت
۳	اعطای تسهیلات جهت ایجاد و تجهیز اقامتگاه های بوم گردی	تحقق طرح در کوتاه مدت
۴	برگزاری دوره های آموزشی در زمینه اصول صحیح نگهداری دام و طیور، اصلاح نژاد و اصلاح جایگاه دام و ...	تحقق طرح تدریجی و در مقاطع زمانی برنامه ( کوتاه مدت، میان مدت و بلند مدت )
۵	برگزاری دوره های آموزشی جهت تغییر الگوی کشت زراعی به محصولات پربازده و تجاری نظیر حبوبات، گیاهان دارویی، توسعه باغداری و ..	تحقق طرح تدریجی و در مقاطع زمانی برنامه ( کوتاه مدت، میان مدت و بلند مدت )
۶	برگزاری دوره های آموزشی جهت ایجاد واحدهای پرورش ماهیان سرد آبی	تحقق طرح تدریجی و در مقاطع زمانی برنامه ( کوتاه مدت، میان مدت و بلند مدت )
۸	ایجاد واحدهای بسته بندی و فرآوری محصولات کشاورزی	تحقق طرح تدریجی و در مقاطع زمانی برنامه ( کوتاه مدت، میان مدت و بلند مدت )

## جدول شماره ۴ :: فهرست پروژه های عمرانی پیوست سند توسعه اقتصادی، اشتغالزایی و طرح توسعه پایدار منظومه های روستائی

ردیف	عنوان پروژه	عنوان فصل	عنوان برنامه	اعتبار مورد نیاز میلیون ریال	محل اجرا نام روستا	دستگاه اجرایی	کد شعاع عملکردی ۱	الویت پروژه ۲	توضیح دارد ۳
۱	۲	۳	۴	۵	۶	۷	۸	۹	۱۰
<b>☐ راهبرد : توسعه خدمات زیستی، عمومی-رفاهی، بهداشتی، آموزشی در سطح روستاها با استفاده از اعتبارات عمرانی و مشارکت جامعه محلی</b>									
۱	بهسازی و ارتقاء کیفیت شبکه توزیع آب روستایی ( شبکه آب شرب ) در سطح ۷ روستا	زیرساختی	تعویض شبکه آب آشامیدنی		ویر، قلعه، کبود گنبد، سنبل آباد، بوبین، والایش، دوسنگان	آب و فاضلاب روستایی	متوسط / دهستان	اول اولویت	خیر
۲	تعویض شبکه توزیع آب روستایی ( شبکه آب شرب ) در سطح ۵ روستا	زیرساختی	بهسازی شبکه آب آشامیدنی		قیاسیه، اسدآباد، اولنگ، ندیرآباد، المکی	آب و فاضلاب روستایی	متوسط / دهستان	اول اولویت	خیر
۳	ایجاد سامانه تصفیه آب	زیرساختی	سامانه تصفیه آب		بوبین	آب و فاضلاب روستایی	متوسط / دهستان	اولویت اول	خیر
۴	تجهیز منبع تامین آب (تجهیز چاه، احداث اتاق فرمان، اجرای خط انتقال)	زیرساختی	تجهیز چاه و اجرای خط انتقال		ارجین، اولنگ، قیاسیه، اسدآباد	آب و فاضلاب روستایی	متوسط / دهستان	اولویت اول	خیر
۵	احداث شیر برداشت اضطراری جهت تامین آب و آتش نشانی	زیرساختی	احداث شیر برداشت اضطراری		کبود گنبد، والایش	آب و فاضلاب روستایی	متوسط / دهستان	اولویت اول	خیر
۶	ایجاد شبکه فاضلاب	زیرساختی	احداث شبکه فاضلاب		تمام روستاهای بالای ۲۰ خانوار	آب و فاضلاب روستایی	خرد / روستا	اول اولویت	خیر
۷	بهسازی و تعمیر و تقویت شبکه برق در سطح تمامی روستاهای واجد شرایط	زیرساختی	بهسازی و تقویت شبکه برق		تمامی روستاهای واجد شرایط ( طهماسب آباد،	اداره کل برق	متوسط / دهستان	اول اولویت	خیر
۸	احداث سالن ورزشی	زیرساختی	فرهنگی - ورزشی		ویر،	سازمان ورزش و جوانان	خرد / روستا	اولویت اول	خیر
۹	توسعه خدمات ارتباطی - مخابراتی ( تقویت پوشش آنتن دهی اینترنت و تلفن همراه)	زیرساختی	بهسازی و تقویت زیرساخت های مخابراتی		طهماسب آباد، بوبین، حسین آباد، کبودگنبد، ترکانده، والایش،	اداره کل پست و مخابرات	متوسط / دهستان	اولویت اول	خیر
۱۰	احداث مدرسه ابتدایی	زیرساختی	احداث مدرسه و تقویت زیرساخت های آموزشی	۱۶۲۱۰	ویر ۶ کلاسه، ارجین ۱ کلاسه	سازمان نوسازی مدارس	متوسط / بخش	الویت اول	خیر
۱۱	تجهیز مدارس	زیرساختی	تقویت زیرساخت های مدارس	۲۰۰۰۰	تمام مدارس بخش	سازمان نوسازی مدارس	متوسط / بخش	الویت اول	خیر

۱۲	ایجاد دفتر حمل و نقل بار	خدماتی	حمل کالا و بار مقصد بازارهای هدف	شهر سلطانیه	سازمان پایانه ها و حمل و نقل	کلان / بخش/استان	الویت اول	خیر
۱۳	تثبیت مکان و تجهیز مرکز آموزش فنی و حرفه ای	زیرساختی	ایجاد بستر مناسب برای ارایه خدمات آموزشی و مهارتی	شهر سلطانیه	سازمان آموزش فنی و حرفه ایی	کلان/شهرستان	الویت اول	خیر

جدول شماره ۴ :: فهرست پروژه های عمرانی پیوست سند توسعه اقتصادی، اشتغالزایی و طرح توسعه پایدار منظومه های روستائی

ردیف	عنوان پروژه	عنوان فصل	عنوان برنامه	اعتبار مورد نیاز میلیون ریال	محل اجرا نام روستا	دستگاه اجرائی	کد شعاع عملکردی ۱	الویت پروژه ۲	توضیح دارد ۳
۱	۲	۳	۴	۵	۶	۷	۸	۹	۱۰
۶	تاسیس ۴ واحد دفتر ارتباط روستایی (ITC)	زیرساختی	تاسیس ۴ واحد دفتر ارتباط روستایی (ICT)		دوسنگان	اداره کل پست و مخابرات	متوسط / دهستان	اولویت اول	خیر
۷	نوسازی و مقاوم سازی ۹۹۷ واحد مسکن روستایی	سکونتگاهی	نوسازی مسکن		ارجین، اولنگ، چپ دره، طهماسب آباد، عباس آباد، قلعه، کبودگنبد، المکی، مشک آباد، بوئین، دوسنگان، والايش، حسین آباد، سنبل آباد، ویر، اسداباد، ترکانده، قیاسیه، ویک، چشمه سار	بنیاد مسکن	خرد / روستا	اولویت اول	خیر
۸	توسعه شبکه راه های ارتباطی درون منظومه ای بهسازی ( جاده بین روستایی )	سکونتگاهی	راه سازی		کبودگنبد، ترکانده، ارجین، دوسنگان، حسین آباد، المکی، بوئین، دوسنگان، ویک، قیاسیه، ویر،	حمل و نقل جاده ای	کلان / بخش	اولویت اول	خیر
۹	اجرای طرح هادی	سکونتگاهی	بهسازی بافت کالبدی روستایی		حسین آباد، المکی، بوئین، دوسنگان، سنبل آباد، طهماسب آباد، کبودگنبد، والايش، اولنگ، چپدره،	بنیاد مسکن	خرد / روستا	اولویت اول	خیر
۱۰	اجرای طرح های آبخیزداری جهت مدیریت آب های سطحی	محیطی	عملیات آبخیزداری		چپدره، طهماسب آباد، ویک، ویر	منابع طبیعی و آب منطقه ای	کلان / بخش	اولویت اول	خیر



جدول شماره ۵ : اعتبار طرح های تملک دارائی های سرمایه ای دستگاه های اجرائی (جمعبندی اعتبارات پروژه های عمرانی)  
پیوست سند توسعه اقتصادی، اشتغالزائی و طرح توسعه پایدار منظومه های روستائی

شماره طبقه بندی	فصل / برنامه	عنوان دستگاه اجرائی	*کد دوران اجرا	اعتبار میلیون ریال		
				سال اول	سال دوم	سال های بعد جمع
۱	۲	۳	۴	۵	۶	۷
۲	گردشگری	سازمان میراث فرهنگی، گردشگری و صنایع دستی	یکساله	*		
۳	زیرساختی	راهداری سازمان گردشگری و فرهنگی میراث سازمان و حمل و نقل جاده آب وفاضلاب روستائی، سازمان نوسازی مدارس، آموزش و پرورش	یکساله		*	
۴	سکونتگاهی	- - جاده نقل و حمل و راهداری سازمان مسکن بنیاد اداره آب منطقه ای	یکساله		*	
۵	محیطی	اداره منابع طبیعی آب منطقه ای-	دوساله		*	

جدول شماره ۵ با استفاده از جدول شماره ۴ تولید خواهد شد. \* کد دوران اجرا : یکساله ۱، دوساله ۲ و سه ساله و بیشتر ۳

